

Activitat d'atenció primària 2018

Evolució de la població de Catalunya 2014-2018

Grup d'edat	2014	2015	2016	2017	2018	Evolució
0 - 14	1.201.155	1.183.460	1.176.548	1.169.733	1.160.598	
15 - 44	3.063.022	2.985.989	2.925.638	2.881.140	2.859.228	
44 - 64	1.954.188	1.975.720	2.008.478	2.044.008	2.082.189	
65 - 74	653.695	685.292	685.688	702.289	720.630	
75 - 84	478.823	460.472	467.113	462.488	459.778	
85 i més	205.452	212.839	220.296	228.644	236.490	
Total	7.556.335	7.503.772	7.483.761	7.488.302	7.518.913	

La població de Catalunya es manté estable però l'estructura d'edat està canviant i les necessitats també.

L'any 2018, el **Registre del conjunt mínim bàsic de dades d'atenció primària (CMBD-AP)** ha recollit dades de les 40 entitats proveïdores de serveis d'atenció primària, que inclouen l'activitat dels equips d'atenció primària (EAP), els punts d'atenció continuada (PAC), els equips d'atenció residencial (EAR) i els equips d'atenció sanitària de les presons.

46,3 milions de visites a l'atenció primària

Aquest informe inclou les visites presencials (centre i domicili) i les telefòniques. Les visites analitzades mostren que en els darrers anys han disminuït un 2,2% respecte l'any anterior.

La reducció de la població i l'increment dels contactes fets a través de les tecnologies de la informació i les comunicacions (correu electrònic, La Meva Salut, etc.) poden explicar aquesta disminució de l'activitat d'atenció primària.

En els darrers tres anys, les visites domiciliàries han augmentat i les telefòniques s'han mantingut estables.

Visites d'atenció primària per tipus de dispositiu

	2016	2017	2018
EAP	46.010.930	45.560.180	44.576.998
At. continuada	1.127.129	1.205.501	1.205.330
CUAP (cita prèvia)	18.002	157.026	80.422
EAR	8.520	101.378	89.047
Total	47.600.952	47.446.376	46.352.564

Tot i que la població de Catalunya es manté força estable, el nombre de persones ateses a l'atenció primària ha seguit augmentant degut, sobretot, a l'increment dels pacients de 40 anys i més. Els nens i joves, en canvi, han disminuït com a conseqüència de la baixada de la natalitat i de la immigració.

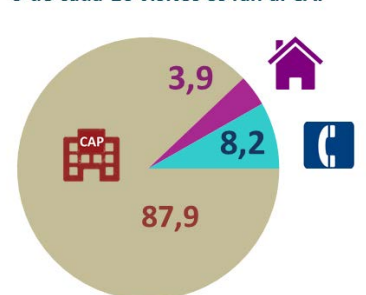
Evolució de les visites per pacient



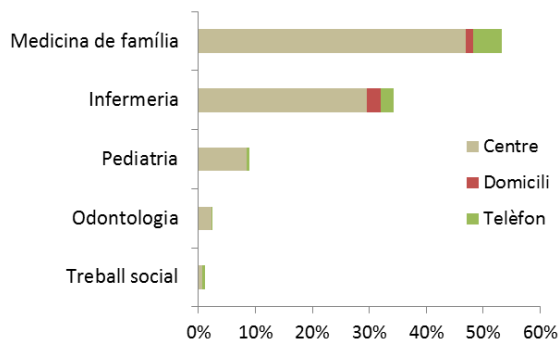
Les visites per pacient baixen en tots els grups d'edat a partir del 2016.

Entre els 65 i els 84 anys s'ha produït una disminució progressiva de la mitjana de visites per pacient, amb una reducció del 6,1% entre 2014 i 2018. Aquest fet concorda amb la millora de la salut percebuda i altres indicadors de salut (ESCA).

9 de cada 10 visites es fan al CAP



Visites per tipus d'activitat i professional



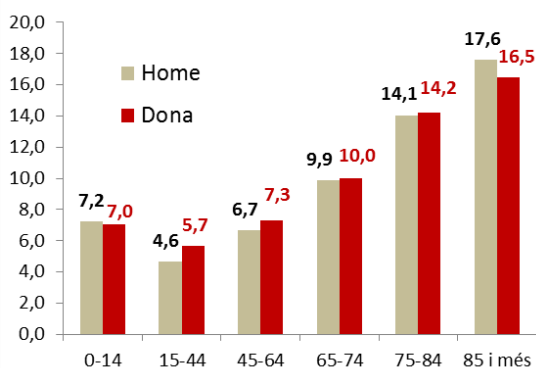
Més de la meitat de les visites les fan els metges de família (54,7%) i una tercera part (33,3%) les infermeres, percentatges semblants als d'anys anteriors.

Els darrers anys, les visites de pediatria han disminuït com a conseqüència de la reducció de la població de 0 a 14 anys. L'any 2018 el nombre de visites corresponents a la població pediàtrica ha baixat un 8,3% en relació amb el 2014.

El 76,9% de tota la població (5.819.938) ha estat visitada, almenys una vegada, per algun professional d'atenció primària l'any 2018.

El 53,4% dels pacients visitats són dones i generen el 55,9% de les visites. El grup d'edat entre 15 i 40 anys és el que té un nombre més alt de pacients atesos (34,4%), però només acumula el 29,7% de les visites. Els pacients de 80 i més anys suposen un 8,2% de tots els pacients atesos però generen el 17% de les visites.

Visites per pacient i per grup d'edat. 2018



La mitjana de visites per pacient atès l'any 2018 ha sigut de 7,8 però varia de forma important en funció de l'edat i el sexe. Els homes d'entre 15 i 44 anys són els que acumulen menys visites per pacient (4,5) i els majors de 85 els que tenen una mitjana de visites més alta (16,6).

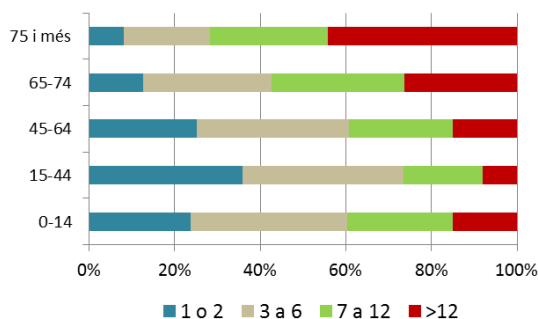
Visites per pacient (estandard.) 2018

	Home	Dona	Total
Alt Pirineu i Aran	8,7	9,9	9,3
Lleida	8,6	9,9	9,3
Terres de l'Ebre	8,5	9,5	9,0
Camp de Tarragona	7,9	8,8	8,4
Girona	7,7	8,4	8,1
Catalunya Central	7,6	8,5	8,1
Metropolità Sud	7,1	7,9	7,5
Metropolità Nord	7,0	7,9	7,5
Barcelona Ciutat	6,7	7,2	7,0
Total	7,4	8,1	7,8

Per regió sanitària de residència també s'observen diferències importants en la mitjana estandarditzada de visites per pacient.

En els majors de 74 anys, el 48,8% dels pacients atesos s'han visitat més de 12 vegades durant l'any.

Visites per pacient i per grup d'edat. 2018



El percentatge de població atesa a l'atenció primària de l'any 2018 és del 76,9%, lleugerament inferior a l'any 2017 (77,1%). Aquest indicador està molt condicionat per l'estructura d'edat de la població. En general, als territoris més envellits s'esperen cobertures més altes, però després d'estandarditzar per edat i sexe es mantenen diferències importants entre territoris.

Visites i pacients per residència del pacient

Regió sanitària	Població	% ≥65 anys	% <15 anys	% població atesa	% est. de població atesa	Taxa de visites	Taxa est. de visites	Visites per pacient	% pacients > 74 >12 visites
Lleida	359.558	19,2	15,4	80,9	80,7	755,0	747,3	9,3	54,6
Camp de Tarragona	600.603	17,7	16,5	79,1	79,3	651,4	664,4	8,2	51,8
Terres de l'Ebre	176.488	22,5	14,3	82,6	81,8	779,4	736,0	9,4	55,9
Girona	850.699	18,0	16,1	78,8	78,9	633,1	641,0	8,0	49,5
Catalunya Central	520.104	19,5	15,9	81,8	81,4	666,5	657,2	8,2	50,2
Alt Pirineu i Aran	66.813	20,4	14,1	81,8	81,3	786,8	760,5	9,6	56,4
BCN Metropolità Sud	1.355.631	18,3	15,8	76,8	77,0	572,3	580,0	7,5	46,4
BCN Metropolità Nord	1.967.604	17,5	16,3	78,1	78,4	574,7	587,9	7,4	47,9
BCN Ciutat	1.672.930	21,7	12,6	73,5	73,1	526,4	510,4	7,2	39,2
Catalunya	7.570.452	19,0	15,2	76,9	76,9	597,8	597,8	7,8	48,8

El volum de visites que generen els residents de les RS es distribueix de forma desigual. El nombre de visites per 100 habitants varia des de les 510,4 de Barcelona Ciutat a les 760,5 de l'RS Alt Pirineu i Aran.

L'estructura d'edat de la població varia per territori però només explica una part de la variabilitat territorial.

La taxa de visites per 100 habitants estandaritzada per edat i sexe té una variabilitat més gran per ABS que per RS. El 70% de les ABS tenen valors entre 755,1 i 509,4. Les 30 ABS amb les taxes de visites més altes enregistren més de 800 visites per 100 habitants. En general, es tracta de territoris amb població rural envellida. Les ABS amb menys visites per habitant no superen les 450 i es concentren a Barcelona i la seva àrea metropolitana.

A l'RS Barcelona Ciutat, el percentatge de pacients de majors de 74 anys amb més de 12 visites és del 39% i a l'RS Alt Pirineu i Aran és del 56,4%

La variable circumstància del contacte permet saber si la visita ha estat programada mitjançant cita prèvia o si el pacient ha anat al centre de salut de manera espontània.

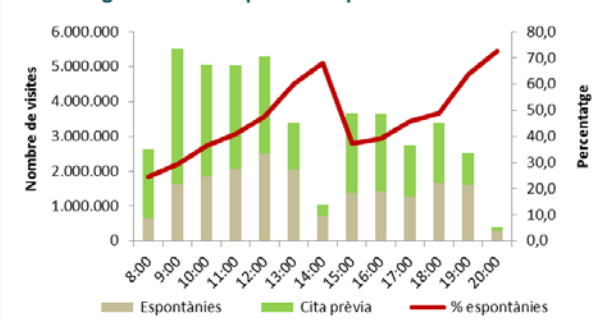
En els darrers anys, el volum de visites no programades o espontànies s'ha comportat de manera molt estable, al voltant del 44%.

L'any 2018, el percentatge de les visites espontànies que han fet els EAP ha sigut del 43,1%. Aquestes visites depenen d'aspectes com l'hora de la visita, el dia de la setmana, l'edat i el sexe, el motiu de la visita, l'estil de pràctica clínica dels EAP, etc.

En el cas de les visites d'atenció continuada (AC), el percentatge de les visites espontànies és del 95,4%. L'AC inclou l'activitat feta entre les 8 del vespre i les 8 del matí els dies feiners i tot el dia els dissabtes i festius.

El nombre de visites espontànies diàries té el valor més alt els dilluns, un 18% més de visites que els divendres. El pes de les visites espontànies disminueix a mesura que avança la setmana: del 46,8% dels dilluns passa al 42,9% dels divendres.

Percentatge de visites espontànies per hora. EAP 2018



Les visites que fan els EAP es concentren en les hores en què, habitualment, els CAP estan oberts. Només el 0,4% de les visites dels EAP es fan entre les 8 del vespre i les 8 del matí. No es comptabilitzen les visites espontànies fetes als centres d'urgències d'atenció primària (CUAP).

Les visites que tenen algun motiu de consulta enregistrat (83,5%) tenen una mitjana de motius de 2,2.

Els problemes socials són un motiu important de consulta a l'atenció primària a mesura que augmenta l'edat.

Pacients i visites pels motius de consulta més freqüents

Agrupació dels motius de consulta	Pacients	% dones	Visites	Prevalença atesa		Visites per pacient	
				Homes	Dones	Homes	Dones
Hipertensió essencial	1.171.425	52,8	6.015.804	20,4	19,9	5,0	5,3
Obesitat, sobrepès i altres trast. nutricionals, endocrins i metabòlics	1.163.897	55,5	4.255.257	19,1	20,8	3,5	3,7
Examen/avaluació mèdics	1.897.509	54,5	4.138.568	31,9	33,2	2,2	2,2
Diabetis mellitus	615.606	46,1	3.413.522	12,2	9,1	5,5	5,7
Trastorns d'ansietat i de l'estat d'ànim	769.039	69,3	2.344.000	8,7	17,2	2,9	3,1
Hiperlipidèmia	613.779	55,1	2.026.466	10,2	10,9	3,1	3,5
Espondilosi, trastorns del disc intervertebral i altres trast. d'esquena	770.539	61,3	1.996.842	11,0	15,2	2,6	2,6
Admissió administrativa/social	612.252	59,5	1.940.419	9,1	11,7	3,0	3,3
Arrítmies cardíacues	231.308	52,9	1.919.648	4,0	3,9	8,5	8,1
Subtotal agrupacions de motius més freqüents	4.320.282	54,4	19.341.002	72,6	75,7	4,3	4,6

La hipertensió arterial s'ha enregistrat en sis milions de visites corresponents a més d'un milió de pacients, un de cada cinc dels atesos a l'atenció primària.

El 52,5% de les persones ateses per aquest motiu són dones. Cadascun d'aquests pacients ha fet una mitjana de cinc visites durant l'any 2018.

Entre els motius de consulta més freqüents que atenen els dispositius d'atenció primària hi ha el diagnòstic, tractament i control dels principals factors de risc cardiovascular (hipertensió arterial, diabetis, hiperlipidèmia, excés de pes).

Els factors de risc cardiovascular afecten a dos milions de pacients i són presents en deu milions de les visites.

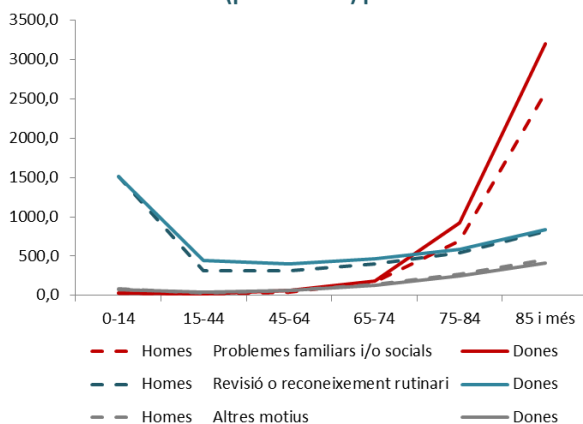
Els trastorns d'ansietat i els de l'estat d'ànim afecten el 8,7% dels homes i el 17,2% de les dones ateses. El mal d'esquena també afecta homes i dones de manera diferent. La probabilitat de les dones de ser ateses per mal d'esquena és un 40% més alta que la dels homes.

Visites amb algun motiu de consulta de les agrupacions "Admissió administrativa/social" i/o "Examen/avaluació mèdics"

Agrupació de motius	Homes	Dones	Total
Problemes familiars i/o socials	466.631	935.897	1.402.528
Revisió o reconeixement rutinari	1.088.193	1.525.164	2.613.357
Assessorament/educació sanitària	121.709	136.765	258.474
Motiu inespecificat o malestar	94.089	130.301	224.390
Finalitat administrativa/receptes	34.304	48.073	82.377

Les visites en què s'ha fet un examen o avaluació mèdica i/o en les quals el motiu de consulta estava relacionat amb alguna qüestió administrativa o social tenen un volum semblant que en el cas de la hipertensió (6.000.000 visites) però afecten el 40% de tots els pacients atesos.

Taxa de visites (per 1.000 h) per motiu. 2018



En el grup d'edat de 0 a 14 anys hi predominen els motius de consulta relacionats amb les revisions o reconeixements rutinaris, mentre que en els grups de 65 i més anys hi predominen els motius de l'agrupació problemes familiars i/o socials.

En aquests grups, la probabilitat de trobar els problemes familiars i/o socials en les visites de les dones és més alta que en els homes.

