

En els darrers anys, la població de Catalunya es manté estable, al voltant dels 7,5 milions de persones, però l'estructura d'edat ha variat.

Evolució de la població de Catalunya 2015-2019

Grup d'edat	2015	2017	2019	Increment
0 - 14	1.183.460	1.169.733	1.152.967	-2,6%
15 - 44	2.985.989	2.881.140	2.857.031	-4,3%
45 - 64	1.975.720	2.044.008	2.122.339	7,4%
65 - 74	685.292	702.289	729.851	6,5%
75 - 84	460.472	462.488	465.092	1,0%
85 i més	212.839	228.644	243.172	14,3%
Total	7.503.772	7.488.302	7.570.452	0,9%

D'acord amb el Registre central de persones assegurades del Servei Català de la Salut, les persones menors de 15 anys han baixat un 2,6% entre 2015 i 2019, i les de 15 a 44 anys un 4,3%.

En canvi, les persones entre 65 i 74 anys han augmentat un 6,5% i les de 85 anys i més un 14,3% en el mateix període.

Però en termes absoluts, per cada 5 pacients addicionals del grup de 45 a 64 anys n'hi ha només 1 del grup de més edat.

L'any 2019, el **Registre del conjunt mínim bàsic de dades d'atenció primària (CMBD-AP)** ha recollit dades de les 41 entitats proveïdores de serveis d'atenció primària, que inclouen l'activitat dels equips d'atenció primària (EAP), els punts d'atenció continuada (PAC) i els equips d'atenció residencial.

Aquest informe inclou les visites presencials (centre i domicili) i les telefòniques.

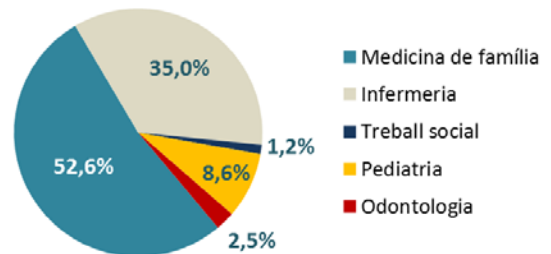
45,5 milions de visites a l'atenció primària

En els darrers anys les visites al centre (88,8%) han disminuït; entre 2015 i 2019 un 2,4%. Aquesta disminució és atribuïble, en gran mesura, al descens de les visites de pediatria. Les visites domiciliàries (4,0%) han augmentat i les telefòniques (7,3%) han baixat un 5,2% des de 2015.

Les visites fetes a través de les tecnologies de la informació i les comunicacions (correu electrònic, La Meva Salut, etc.), que no s'inclouen en aquest informe, poden explicar una part de la disminució d'alguns tipus d'activitat d'atenció primària (AP).

El 52,6% de les visites les fan professionals de medicina de família, un 3,0% menys que l'any 2015. En canvi, les visites d'infermeria han passat del 33,3% de l'any 2015 al 35,0% el 2019. Les que fan els professionals de pediatria han sofert un canvi més gran, que passa del 9,9% de l'any 2015 al 8,6% el 2019, un 13,1% més baix.

Visites per tipus de professional. 2019



El percentatge de visites per professional varia en funció de l'edat. En el grup d'edat de 0 a 14 anys, els professionals de pediatria fan el 53,6% de les visites i els d'infermeria el 34,2%.

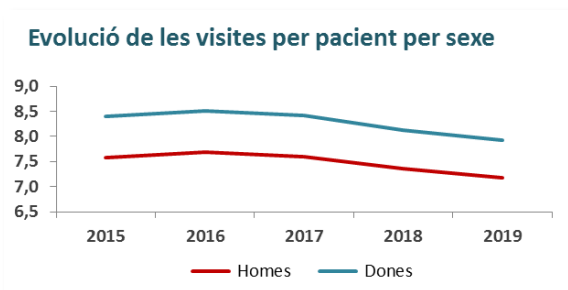
En els adults de 15 a 64 anys, el 63,4% de les visites correspon al personal de medicina de família i el 33,7% al d'infermeria. En canvi, en els majors de 64 anys aquesta proporció arriba al 45,1%.

En el cas dels professionals d'odontologia, la proporció de visites disminueix amb l'edat i passa del 5,1% en el grup d'edat de 0 a 14 anys a l'1,3% en els majors de 64 anys.

No s'observen diferències per sexe.

El 77,1% de tota la població (5.898.577 d'habitants) ha estat visitada, almenys una vegada, per algun professional d'atenció primària l'any 2019, amb una mitjana de 5,8 visites per habitant.

El 53,4% dels pacients visitats són dones i generen el 55,8% de les visites. El grup d'edat entre 15 i 44 anys és el que té un nombre més alt de pacients atesos (32,8%), però només acumula el 22,5% de les visites. Els pacients de 75 i més anys suposen un 12,3% de tots els pacients atesos, però generen el 22,5% de les visites.



L'any 2019, el nombre de visites per pacient va ser de 7,6 (7,2 en homes i 7,9 en dones), un 5,5% més baix que l'any 2015. Aquest indicador ha experimentat una reducció progressiva en ambdós sexes i en la majoria de grups d'edat.

Evolució de les visites per pacient per grup d'edat i sexe

Edat	2015		2017		2019	
	Homes	Dones	Homes	Dones	Homes	Dones
0-14	7,7	7,4	7,6	7,4	7,1	6,9
15-44	4,6	5,7	4,7	5,8	4,7	5,7
45-64	6,9	7,6	6,9	7,6	6,5	7,2
65-74	10,4	10,7	10,3	10,5	9,4	9,6
75-84	14,9	15,1	14,6	14,9	13,3	13,5
85 i més	17,9	16,7	18,2	17,0	16,9	15,8
Total	7,6	8,4	7,6	8,4	7,2	7,9

Si l'any 2019 s'hagés repetit el patró de visites per pacient de l'any 2015, s'haurien realitzat 2,6 milions de visites més (5,9% del total de l'any 2019).

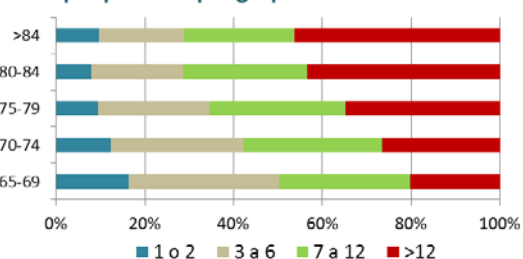
Una part d'aquesta reducció de visites pot ser atribuïble a la implantació de l'eConsulta.

El grup d'edat que ha experimentat una reducció més marcada de les visites per pacient és el de 65 a 79 anys, que ha disminuït al voltant del 10% des de l'any 2015.

En aquest grup d'edat també ha disminuït la proporció de pacients amb més de 12 visites anuals. L'any 2015, el percentatge era del 33,3% i el 2019 del 26,7%, una reducció del 19,8%.

Aquest fet també concorda amb la millora de la salut percebuda i altres indicadors (ESCA) en el grup d'edat de 60 a 79 anys.

Visites per pacient i per grup d'edat. 2019



En els majors de 74 anys, el 48,8% dels pacients atesos s'han visitat més de 12 vegades durant l'any.

La mitjana de visites per pacient atès l'any 2019 ha sigut de 7,6, però varia de forma important en funció de l'edat i el sexe. Els homes d'entre 15 i 44 anys són els que acumulen menys visites per pacient (4,5) i els majors de 85 els que tenen una mitjana de visites més alta (16,6).

Per regió sanitària (RS) de residència, també s'observen diferències importants en la mitjana estandarditzada de visites per pacient. Barcelona Ciutat, amb 6,9 visites per pacient, té el valor més baix.

Visites per pacient estandarditzades 2019

Regió sanitària	Home	Dona	Total
Lleida	8,4	9,7	9,1
Camp de Tarragona	7,5	8,4	8,0
Terres de l'Ebre	8,3	9,2	8,8
Girona	7,6	8,2	7,9
Catalunya Central	7,5	8,3	7,9
Alt Pirineu i Aran	8,6	9,8	9,2
Metropolità Sud	6,8	7,6	7,2
Metropolità Nord	7,0	7,8	7,4
Barcelona Ciutat	6,6	7,1	6,9
Catalunya	7,2	7,9	7,6

Visites i pacients per residència del pacient

Regió sanitària	Població	% >64 anys	% <15 anys	% població atesa	% est. de població atesa	Taxa de visites	Taxa est. de visites	Visites per pacient	% pacients > 74 >12 visites
Lleida	362.850	19,2	15,2	81,1	80,9	739,7	733,0	9,1	51,0
Camp de Tarragona	607.999	18,0	16,2	78,8	78,9	617,2	628,3	7,8	46,7
Terres de l'Ebre	176.817	22,6	14,2	82,7	81,8	757,9	717,6	9,2	50,7
Girona	861.753	18,2	15,8	78,6	78,7	615,6	622,8	7,8	43,9
Catalunya Central	526.959	19,6	15,7	81,7	81,4	652,0	644,0	8,0	44,7
Alt Pirineu i Aran	67.277	20,5	13,9	81,9	81,5	777,7	752,9	9,5	53,9
BCN Metropolità Sud	1.370.709	18,4	15,4	76,6	76,7	548,6	554,6	7,2	40,6
BCN Metropolità Nord	1.986.032	17,8	15,9	78,6	78,9	571,7	583,3	7,3	41,7
BCN Ciutat	1.693.449	21,5	12,3	73,8	73,5	517,6	504,6	7,0	35,1
Catalunya	7.653.845	19,1	14,9	77,1	77,1	583,8	583,8	7,6	41,3

El percentatge de població atesa a l'atenció primària de l'any 2019 és del 77,1%, valor que varia poc d'un any a l'altre. Aquest indicador està molt condicionat per l'estructura d'edat de la població, però l'estandardització per edat i sexe no explica les diferències entre regions sanitàries.

La quantitat de visites que es generen a cada regió també posa de manifest diferències importants. La taxa de visites, que per al conjunt de Catalunya és de 583,8 per 100 habitants, va de les 752,9 de l'RS Alt Pirineu i Aran a les 504,6 de Barcelona Ciutat.

Les visites que tenen algun motiu de consulta enregistrat (83,4%) tenen una mitjana de motius de 2,6.

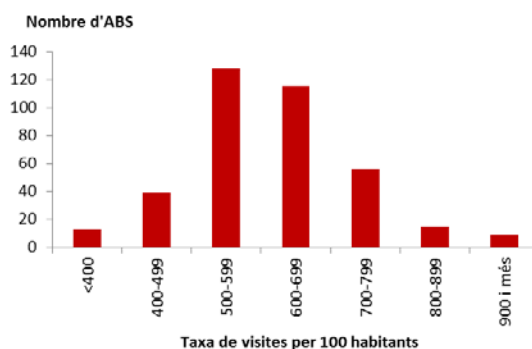
Pacients i visites pels motius de consulta més freqüents. 0-14 anys

Agrupació dels motius de consulta	Pacients	% dones	Visites	Prevalença atesa		Visites per pacient	
				Homes	Dones	Homes	Dones
Examen/avaluació mèdic	646.535	48,6	2.009.165	65,9	66,1	3,1	3,1
Immunitzacions i cribratges de malalties infeccioses	405.853	49,6	641.156	40,6	42,3	1,6	1,6
Altres infeccions respiratòries de vies altes	337.337	48,5	662.453	34,4	34,4	2,0	1,9
Infeccions víriques	167.170	48,3	258.244	17,2	17,0	1,6	1,5
Reaccions al·lèrgiques	129.718	50,2	230.925	12,8	13,7	1,8	1,8
Trastorns de les dents i els maxil·lars	110.069	49,0	168.479	11,1	11,3	1,5	1,5
Febre d'origen desconegut	103.549	47,5	153.438	10,8	10,3	1,5	1,5
Otitis mitjana i afecions relacionades	95.150	48,4	165.917	9,7	9,7	1,8	1,7
Altres lesions i afecions degudes a causes externes	95.022	41,7	147.849	11,0	8,3	1,6	1,5
Admissió administrativa/social	91.058	47,6	153.062	9,5	9,1	1,7	1,7
Subtotal de les agrupacions de motius més freqüents	2.097.522	54,9	4.923.403	187,6	242,2	2,3	2,4

El motiu de consulta més freqüent en els menors de 15 anys són les activitats preventives. Els exàmens o les avaluacions mèdiques s'han fet a 7 de cada 10 infants i les immunitzacions i els cribratges de malalties infeccioses a 4 de cada 10. L'agrupació de motius per trastorns de les dents i els maxil·lars, que inclou les revisions de salut bucodental, s'han fet a l'11% de la població infantil.

Per ABS, la taxa de visites per 100 habitants té una variabilitat més alta que per RS. Les taxes més baixes són de Barcelona..

El 65% de les ABS tenen una taxa estandarditzada entre 500 i 700 visites per 100 habitants



En cap d'aquestes agrupacions de motius de consulta s'observen diferències remarcables entre nens i nenes.

Les activitats preventives s'han realitzat al 78% dels infants, estan presents en el 35% de les visites en la població de 0 a 14 anys i suposen una mitjana de 3,3 visites per pacient atès.

Pacients i visites pels motius de consulta més freqüents. 15-64 anys

Agrupació dels motius de consulta	Pacients	% dones	Visites	Prevalença atesa		Visites per pacient	
				Homes	Dones	Homes	Dones
Examen/avaluació mèdic	1.004.377	55,6	1.776.224	27,0	29,7	1,7	1,8
Altres infeccions respiratòries de vies altes	574.481	59,6	898.247	14,1	18,2	1,5	1,6
Espondilosi, trastorns del disc interv. i altres trastorns d'esquena	541.495	59,0	1.434.602	13,5	17,0	2,7	2,6
Altres trastorns nutricionals, endocrins i metabòlics	539.657	52,6	1.537.543	15,5	15,1	2,8	2,9
Altres malalties del teixit connectiu	512.770	60,0	1.252.276	12,4	16,4	2,3	2,6
Immunitzacions i cribatges de malalties infeccioses	377.454	55,9	461.017	10,1	11,2	1,2	1,2
Hipertensió essencial	368.322	43,6	1.402.893	12,6	8,5	3,7	3,9
Trastorns d'ansietat	352.398	66,0	928.930	7,3	12,4	2,6	2,7
Trastorns relacionats amb altres drogues	335.926	45,7	816.917	11,1	8,2	2,5	2,4
Altres malalties respiratòries de vies altes	276.655	56,6	477.819	7,3	8,3	1,7	1,7
Subtotal de les agrupacions de motius més freqüents	2.557.590	54,3	8.642.998	70,9	73,9	3,2	3,5

El motius de consulta més freqüents en els adults de 15 a 64 anys també són els exàmens o les avaluacions mèdiques, que han afectat el 27,0% dels homes i el 29,7% de les dones, amb una mitjana d'1,8 visites per pacient.

El refredat comú i les altres infeccions respiratòries de vies altes són el segon grup de motius més freqüent en els pacients d'aquest grup d'edat. Representen el 4,3% de totes les visites.

La prevalença atesa dels motius relacionats amb el mal d'esquena en aquest grup d'edat ha estat del 13,5% en els homes i del 17,0% en les dones. Per a aquests problemes de salut, s'han fet 2,7 visites per pacient.

Dues tercers parts dels pacients atesos pels motius de consulta inclosos a Altres trastorns nutricionals, endocrins i metabòlics tenen excés de pes o obesitat, el 9,9% dels homes i el 10,5% de les dones.

Pacients i visites pels motius de consulta més freqüents. 65 i més anys

Agrupació dels motius de consulta	Pacients	% dones	Visites	Prevalença atesa		Visites per pacient	
				Homes	Dones	Homes	Dones
Hipertensió essencial	795.285	56,5	4.074.914	58,0	56,5	5,1	5,1
Immunitzacions i cribatges de malalties infeccioses	582.648	55,1	634.684	43,9	40,4	1,1	1,1
Altres trastorns nutricionals, endocrins i metabòlics	581.000	59,1	2.387.545	39,9	43,1	4,1	4,1
Diabetis mellitus sense menció de complicacions	404.859	49,3	2.323.824	34,4	25,1	5,7	5,8
Hiperlipidèmia	349.262	60,8	1.310.410	23,0	26,7	3,7	3,8
Altres malalties del teixit connectiu	313.890	66,0	843.402	17,9	26,0	2,5	2,8
Examen/avaluació mèdic	309.870	59,6	679.740	21,0	23,2	2,2	2,2
Admissió administrativa/social	277.834	65,7	1.203.040	16,0	22,9	4,3	4,3
Síntomes i afeccions mal definides de l'aparell genitourinari	242.642	75,9	804.445	9,8	23,1	2,1	3,7
Espondilosi, trastorns del disc interv. i altres trastorns d'esquena	232.624	64,9	534.381	13,7	19,0	2,2	2,3
Subtotal de les agrupacions de motius més freqüents	2.289.493	54,3	7.583.749	175,7	156,1	3,3	3,4

Els factors de risc cardiovascular són els motius més freqüents de consulta en els pacients de 65 i més anys. La hipertensió afecta el 58,0% dels homes i el 56,5% de les dones, mentre que la diabetis té una prevalença atesa del 34,4% i del 25,1%, respectivament. El 23,0% dels homes i el 26,7% de les dones tenen hiperlipidèmia, i el 23,3% i el 27,2% tenen sobrepès o obesitat.

També, en aquest grup d'edat, el mal d'esquena es troba entre els 10 grups de consulta més freqüents, amb una prevalença atesa del 13,7% en els homes i un 19,0% en les dones.

Els motius de consulta del grup Admissió administrativa/social són presents en el 16,0% dels homes i el 22,9% de les dones, amb una mitjana de 4,3 visites per pacient.

