

A stethoscope is positioned diagonally across the frame, with its chest piece in the foreground and its earpieces extending towards the top right. The background is a solid teal color.

# /Anuari 2022

## Regió Sanitària Girona

Servei Català de la Salut

© Generalitat de Catalunya Departament de Salut  
Edició: Regió Sanitària Girona  
Primera edició: Girona, setembre de 2023  
Coordinació: Anna Font Freixanet



Avis legal. Aquesta obra està subjecta a una llicència Reconeixement- No Comercial-Sense Obres Derivades 3.0 de Creative Commons. Se'n permet la reproducció, distribució i comunicació pública sempre que se'n citi l'autor i no es faci un ús comercial de l'obra original ni de la generació d'obres derivades. La llicència completa es pot consultar a <https://creativecommons.org/licenses/by-nc-nd/3.0/es/legalcode.ca>

# Índex

---

<b>Presentació</b> .....	<b>4</b>
<b>1. La Regió Sanitària Girona</b> .....	<b>5</b>
Descripció.....	6
1.1 Territori i població .....	6
1.2 Les àrees bàsiques de salut .....	12
Estructura organitzativa .....	14
<b>2. Sistema sanitari integral d'utilització pública de Catalunya</b> .....	<b>15</b>
2.1 Atenció primària .....	16
2.2 Atenció continuada i urgent.....	21
2.3 Atenció especialitzada.....	26
2.4 Atenció intermèdia .....	32
2.5 Atenció a la salut mental .....	43
2.6 Activitat altres línies de serveis .....	48
2.7 Accessibilitat de serveis .....	50
<b>3. Atenció farmacèutica i prestacions complementàries</b> .....	<b>58</b>
<b>4. Complementarietat dels serveis i millores assistencials</b> .....	<b>67</b>
4.1 Complementarietat dels serveis.....	68
4.2 Millores assistencials.....	70
<b>5. Inversions i infraestructures</b> .....	<b>76</b>
<b>6. Pla de salut de la Regió Sanitària Girona (2021-2025)</b> .....	<b>81</b>
<b>7. Execució del pressupost</b> .....	<b>85</b>

# Presentació

Després del gran esforç de tot el sistema sanitari en la gestió de la pandèmia de la COVID-19, un dels fets més rellevants del 2022 ha estat el retorn a la normalitat que s'ha assolit gràcies a l'èxit del procés de vacunació contra la COVID-19. Paral·lelament, s'ha continuat avançant en la represa de l'activitat assistencial, tal com es recull en la present memòria, així com en l'abordatge i millora de l'accessibilitat i les llistes d'espera tant a l'atenció primària com en els procediments quirúrgics, consultes i proves diagnòstiques. D'altra banda, també s'han començat a desplegar accions per seguir oferint una atenció de qualitat a la ciutadania de la regió i avançar en projectes estratègics.

El Campus de Salut de la Regió és un dels projectes més destacats i ambiciosos que es desenvoluparà en els propers anys. Per aquest motiu, durant el 2022 s'ha començat a treballar en la definició del pla funcional assistencial. Per fer-ho possible hem iniciat la participació amb professionals dels hospitals Trueta i Santa Caterina perquè és fonamental que aquest compti amb la participació activa i la implicació dels propis professionals que hi exerceixen.

Per altra banda, la Regió també ha estat pionera a impulsar una prova pilot de donació de còrnies a malalts pal·liatius que reben atenció a domicili amb l'objectiu d'incrementar el nombre de donacions. Aquesta iniciativa innovadora permetrà millorar la qualitat de vida de moltes persones amb problemes de visió, però també posa de manifest el compromís de la Regió amb el foment de la donació d'òrgans i teixits, tot promocionant la solidaritat i la col·laboració ciutadana en l'àmbit de la salut.

La pandèmia també ha posat de manifest més que mai la necessitat de millorar el benestar emocional i a la salut mental de la població. Per aquest motiu s'han posat en marxa programes departamentals relacionats amb la salut mental.

En l'atenció primària s'han introduït nous rols professionals com els referents de benestar emocional, nutricionistes, higienistes dentals i els fisioterapeutes enfocats cap a una atenció de la salut des d'una vessant comunitària. A més, tant en l'atenció primària com en l'hospitalària s'han impulsat diverses millores relacionades amb els equipaments i la infraestructura.

En definitiva, l'any 2022 ha estat un any de superació i progressos per a la Regió Sanitària Girona. Continuarem treballant amb determinació per proporcionar una atenció sanitària de qualitat i seguir impulsant projectes innovadors que beneficiïn la salut i el benestar de tota la comunitat.

En aquesta edició, tal com ha succeït en els darrers 3 anys, des del Servei Català de la Salut s'ha presentat una memòria més visual i sintètica (que es pot consultar a través de la pàgina web del [CatSalut](#)). Per aquest motiu, des de la Regió Sanitària s'ha elaborat un anuari annex que permet aprofundir en el conjunt de l'activitat assistencial i enllaçar amb el format tradicional de presentació de dades de la Regió Sanitària Girona.

**Miquel Carreras Massanet**  
Gerent de la Regió Sanitària Girona

La definició del pla funcional del Campus de Salut és un dels projectes més destacats impulsats durant el 2022.

S'ha continuat treballant en l'abordatge i millora de l'accessibilitat i llistes d'espera.

L'any 2022 ha estat un any de superació i progressos per la regió. Continuarem treballant amb determinació per una atenció sanitària de qualitat.

# 1

---

# La Regió Sanitària Girona

## Descripció

1.1 Territori i població

1.2 Les àrees bàsiques de salut

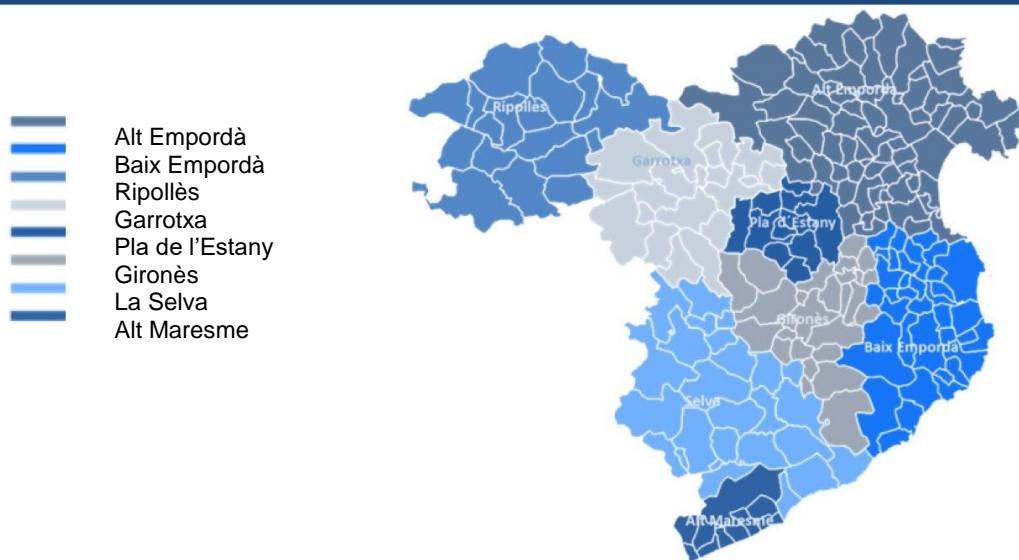
## Estructura organitzativa

# Descripció

## 1.1 Territori i població

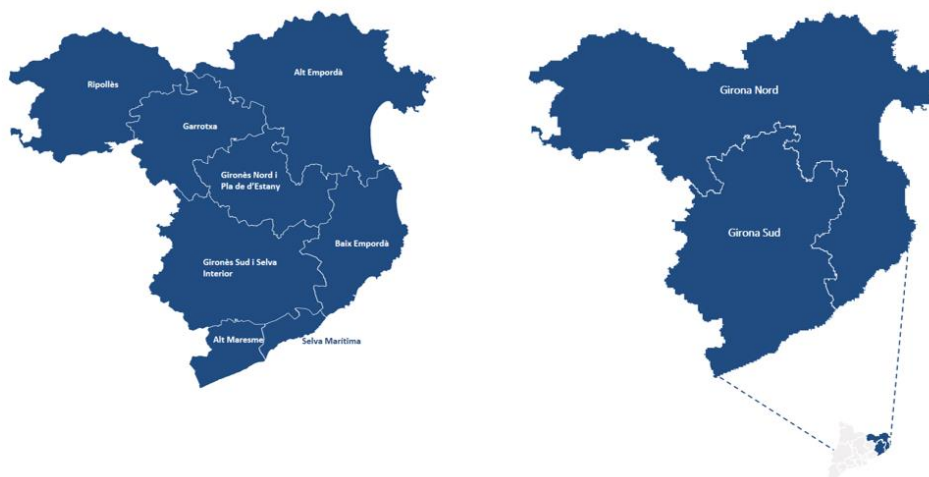
La Regió Sanitària Girona comprèn 218 municipis pertanyents a les comarques de l'Alt Empordà, el Baix Empordà, la Garrotxa, el Gironès, el Pla de l'Estany, el Ripollès, la Selva i els municipis de la subcomarca de l'Alt Maresme. En termes sanitaris, la Regió s'estructura en dos sectors, Girona Nord i Girona Sud, cadascun dels quals se subdivideix en quatre àrees de gestió assistencial (AGA), que és l'espai de relació assistencial entre els diferents proveïdors i línies d'un territori.

Mapa 1. Delimitació dels municipis i comarques de la Regió Sanitària Girona.



Font: Institut d'Estadística de Catalunya (Idescat).

Mapa 2. Àrees de Gestió Assistencials (AGA) i sectors de la Regió Sanitària Girona.



Font: SIIS (Sistema Integrat d'Informació). 2022. CatSalut.



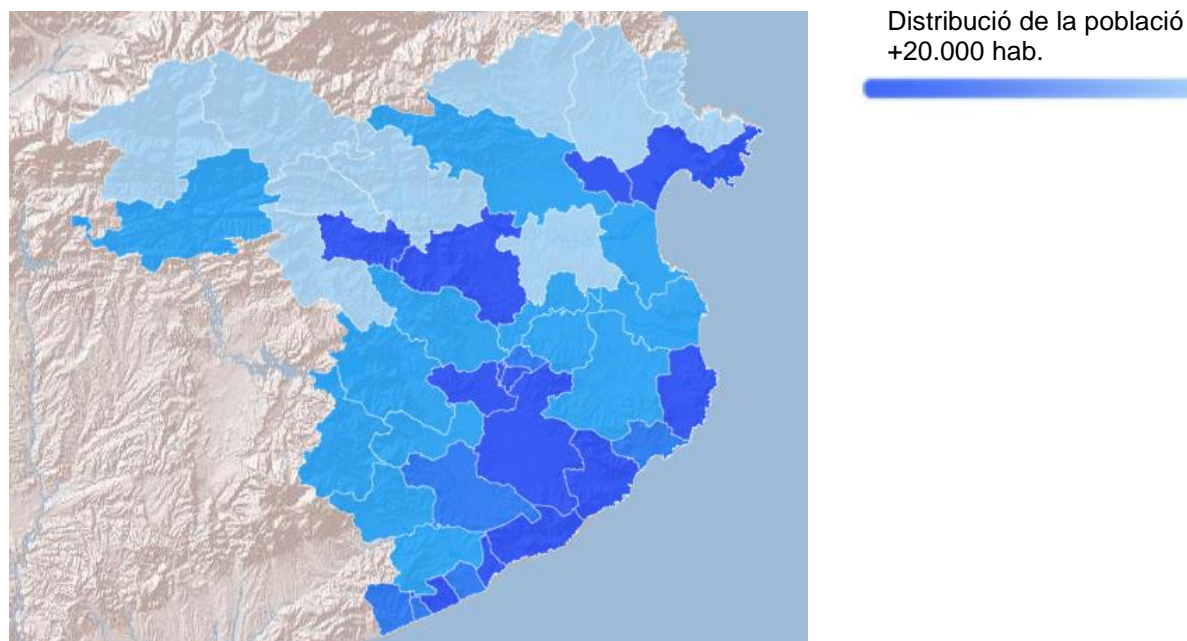
La població de la Regió Sanitària assegurada pel CatSalut el 2022 és de 902.801 habitants, fet que representa l'11'43% de Catalunya. Les característiques més destacades en els canvis demogràfics són el creixement del nombre d'habitants, un percentatge elevat de població amb nacionalitat estrangera i la magnitud de població no censada. L'esperança de vida en néixer a Girona, segons l'Idescat en el període 2017-2021 (les darreres dades publicades), se situa als 83,02 anys (80,39 per als homes i 85,71 per a les dones). En darrer terme, la taxa bruta de mortalitat (2021) se situa al 8,95 per mil habitants.

Taula 1. Distribució de la població oficial per AGA i sexes, 2022.

AGA	Total	>64 anys	% dones	% homes	% població 2022
Alt Empordà	144.575	18,87%	50,15%	49,85%	16,01%
Baix Empordà	134.147	19,97%	50,47%	49,53%	14,86%
Garrotxa	60.209	20,58%	49,75%	50,25%	6,67%
Gironès Nord i Pla de l'Estany	167.936	17,39%	51,21%	48,79%	18,60%
Gironès Sud i Selva Interior	160.521	16,99%	48,97%	51,03%	17,78%
Ripollès	24.853	25,66%	50,49%	49,51%	2,75%
Selva Marítima	85.511	18,00%	50,40%	49,60%	9,47%
Alt Maresme	125.049	20,44%	50,68%	49,32%	13,85%
<b>Total RS Girona</b>	<b>902.801</b>	<b>18,86%</b>	<b>50,27%</b>	<b>49,73%</b>	<b>11,43%</b>
<b>Catalunya</b>	<b>7.900.489</b>	<b>19,41%</b>	<b>50,88%</b>	<b>49,12%</b>	

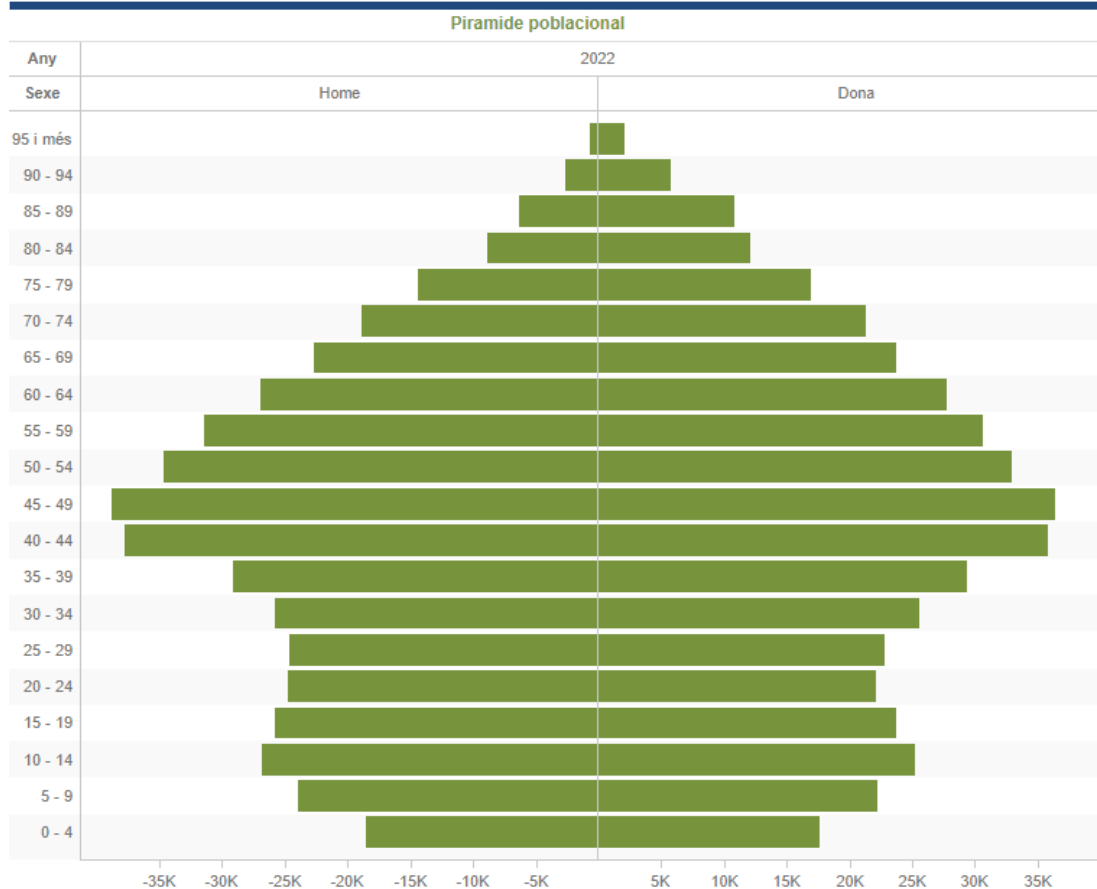
Font: SIIS (Sistema Integrat d'Informació de salut), tall de 31/12/2022. CatSalut.

Mapa 3. Distribució de la població per àrees bàsiques de salut. Regió Sanitària Girona, 2022.



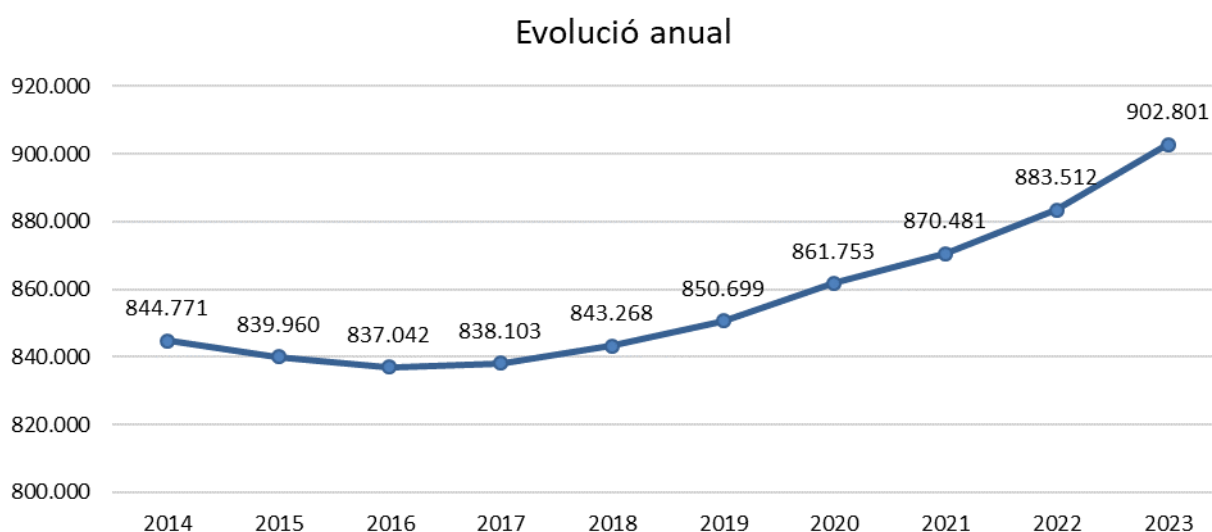
Font: SIIS (Sistema Integrat d'Informació). 2022.CatSalut.

Figura 1. Piràmide de població assegurada per grups d'edat i sexe a Girona, 2022.



Font: SIIS, 2022.

Figura 2. Evolució anual de la població assegurada a la Regió Sanitària Girona.

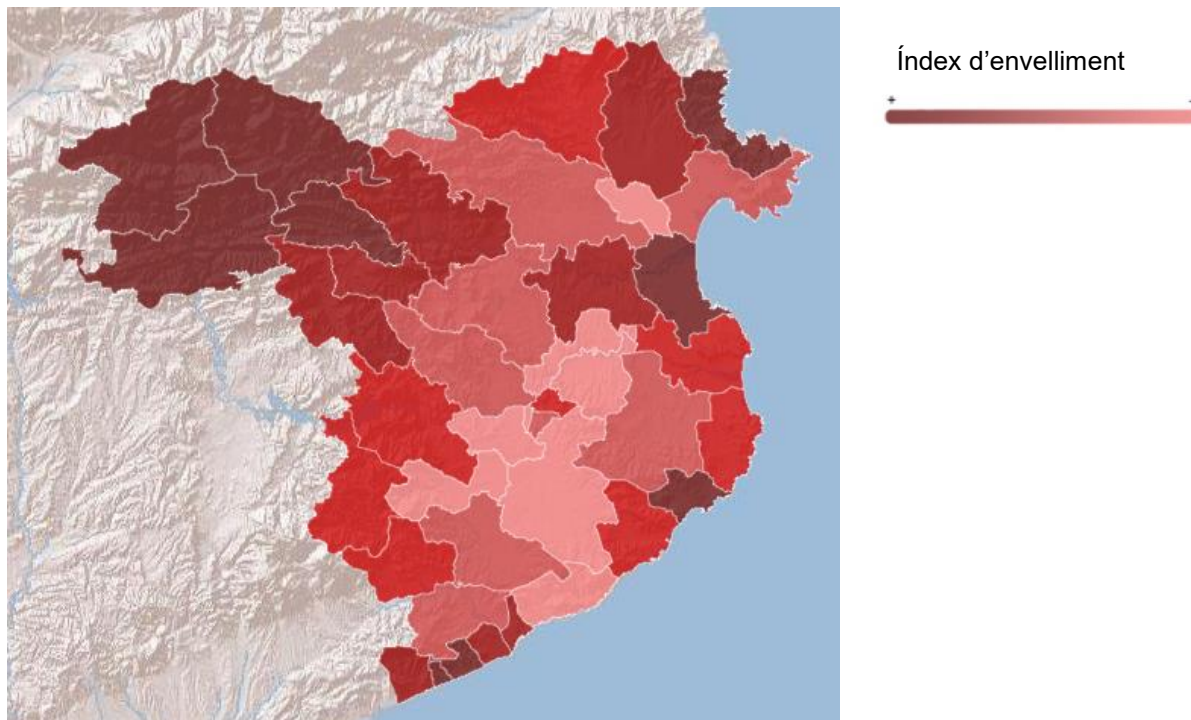


Font: SIIS, 2023.

Els anys del gràfic fan referència al tall de població oficial realitzat el 31 de desembre de l'any anterior, i que, per tant correspon a la població de referència per a l'any següent.

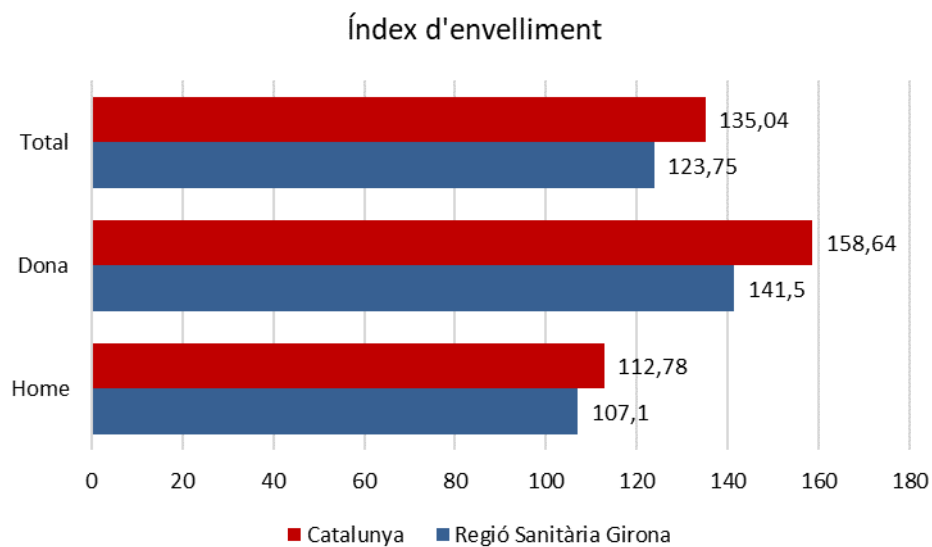


Mapa 4. Índex d'envelliment de la població de Girona per ABS, 2022.



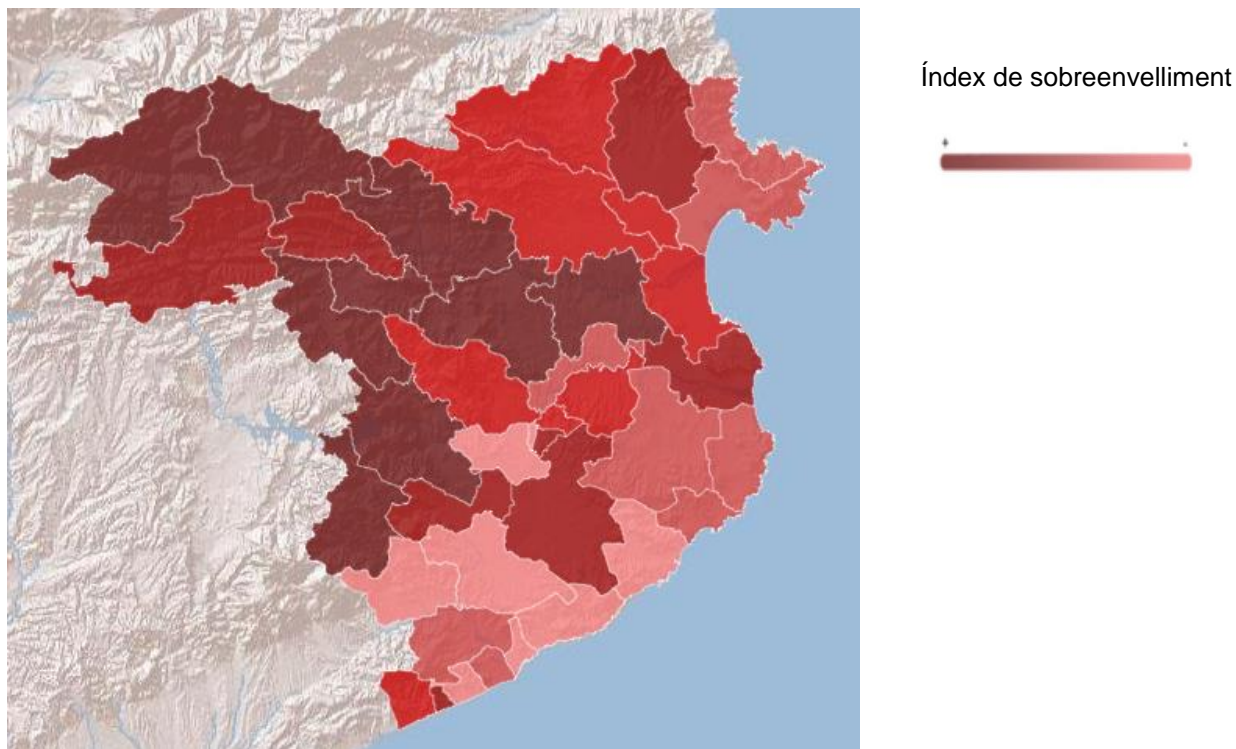
Font: SIIS, 2022.

Figura 3. Índex d'envelliment per sexes. Comparativa entre la Regió Sanitària Girona i Catalunya.



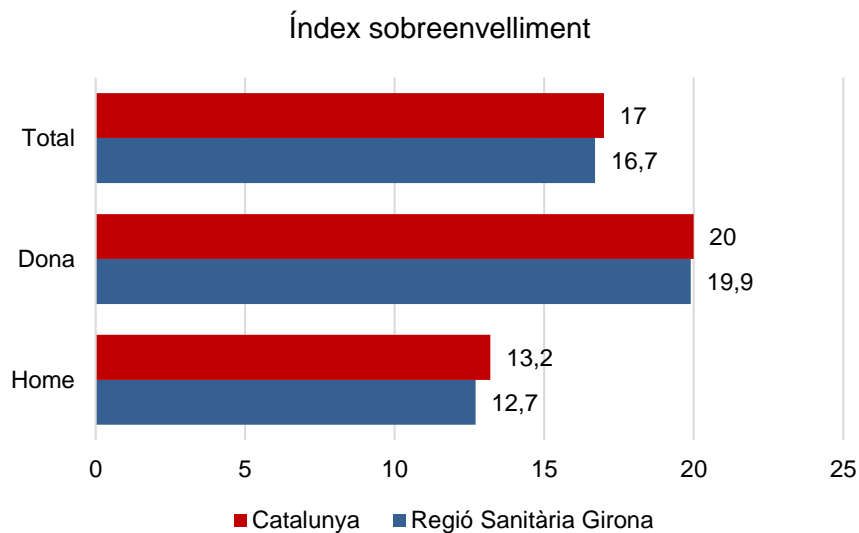
Font: SIIS, 2022.

Mapa 5. Índex de sobreenvelliment de la població de Girona per ABS, 2022.



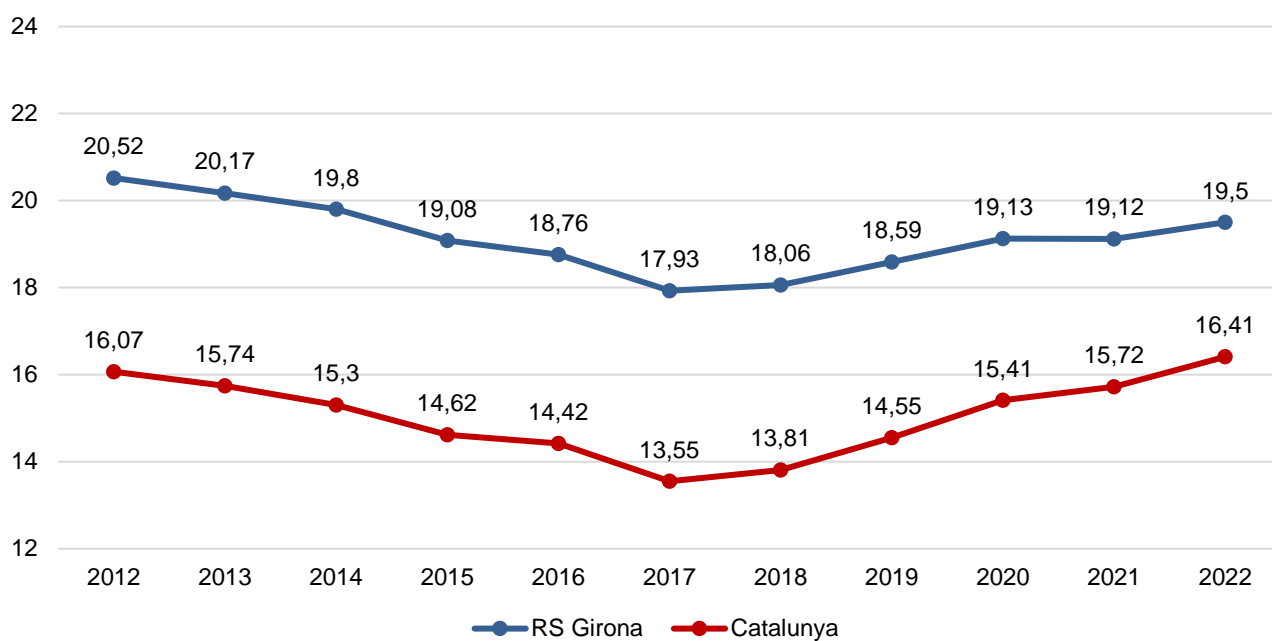
Font: SIIS, 2022.

Figura 4. Gràfica de l'índex de sobreenvelliment per sexes. Comparativa entre la Regió Sanitària Girona i Catalunya.



Font: SIIS, 2022.

Figura 5. Evolució de la població estrangera a la Regió Sanitària Girona i a Catalunya (2012-2022).



Font: SIIS, 2022.

## 1.2 Les àrees bàsiques de salut

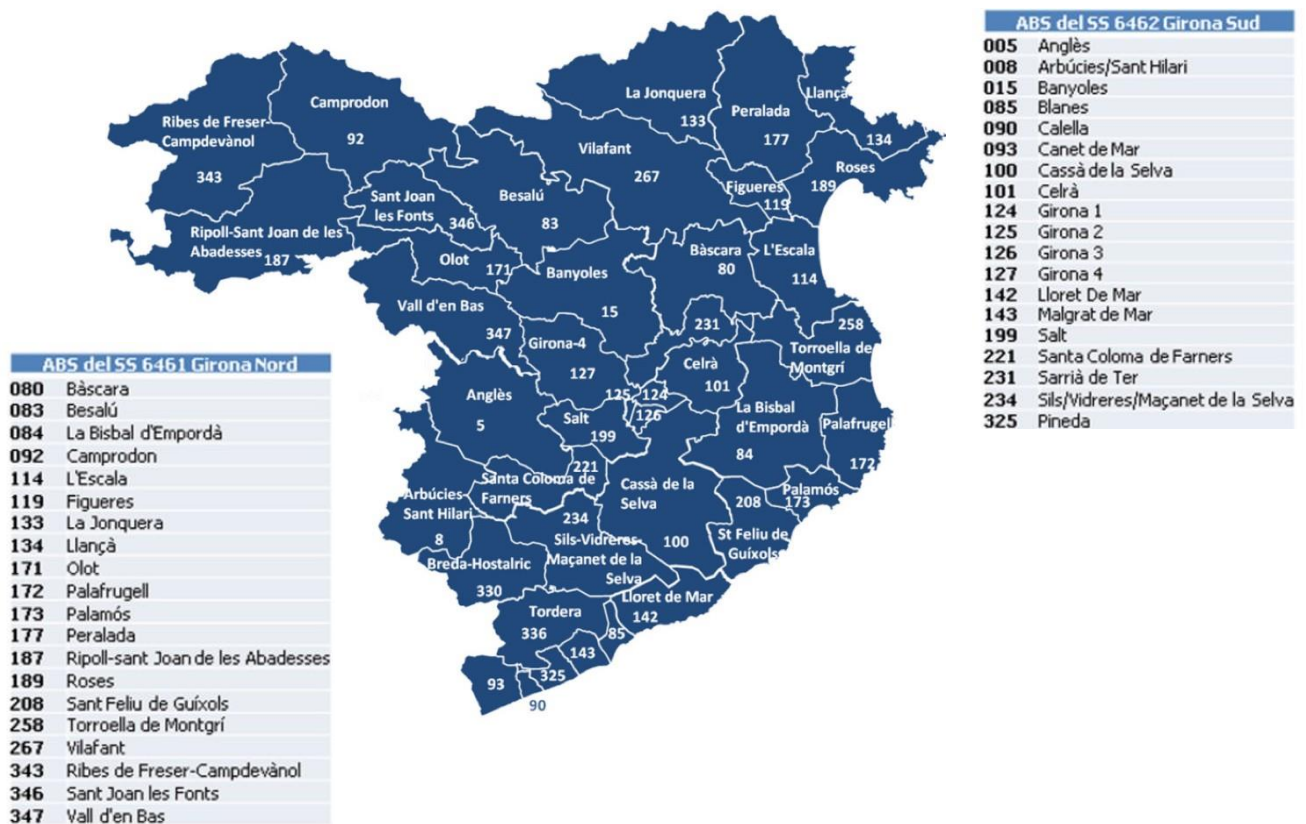
L'eix vertebrador del sistema sanitari és l'àrea bàsica de salut (ABS), unitat territorial elemental on es presta l'atenció primària de salut d'accés directe de la població. Cada ABS compta, com a mínim, amb un centre d'atenció primària (CAP) i es coordina amb tots els serveis sanitaris i sociosanitaris d'atenció primària del seu àmbit, així com amb els especialistes i hospitals que tingui assignats. Les funcions de les ABS són desenvolupades per l'equip d'atenció primària (EAP), format per un conjunt de professionals sanitaris i no sanitaris, que actuen de manera integrada, mitjançant el treball en equip.

Taula 2. ABS per AGA i proveïdors, Regió Sanitària Girona.

Sector	AGA	Proveïdor	Àrea Bàsica de Salut
Girona Nord	Alt Empordà	Albera Salut	Peralada
		FSE	L'Escala
		ICS	Bàscara, Figueres, la Jonquera, Llançà, Roses i Vilafant
	Baix Empordà	ICS	Sant Feliu de Guíxols
		SSIBE	La Bisbal d'Empordà, Palafrugell, Palamós i Torroella de Montgrí
	Garrotxa	FHOCCG	La Vall d'en Bas i Sant Joan les Fonts
		ICS	Besalú i Olot
	Ripollès	FH Campdevànol	Ribes de Freser-Campdevànol
		ICS	Camprodon i Ripoll-Sant Joan de les Abadesses
	Girona Sud	Alt Maresme	CSMS
ICS			Canet de Mar, Pineda i Tordera
Selva Marítima		CSMS	Lloret de Mar
		ICS	Blanes
Gironès Nord i Pla de l'Estany		ICS	Banyoles, Celrà, Girona 1, Girona 2, Girona 3, Girona 4 i Sarrià de Ter
		IAS	Anglès, Breda-Hostalric i Cassà de la Selva
Gironès Sud i Selva interior		ICS	Arbúcies-Sant Hilari, Santa Coloma de Farners, Salt i Sils- Vidreres-Maçanet de la Selva

Font: SIIS, 2022.

Mapa 6. ABS amb codi d'Unitat de Producció (UP), Regió Sanitària Girona.



0

Font: SIIS.

# Estructura organitzativa

---

La Regió Sanitària s'estructura, d'acord amb l'article 24 i següents de la LOSC, en diversos òrgans de direcció i gestió i un òrgan de participació.

El gerent assumeix la direcció i la gestió de la Regió Sanitària, com també la representació plena del Consell de Direcció pel que fa a l'execució dels acords que aquest adopta. Es potencia el treball dels sectors sanitaris com a interlocutors i representants del CatSalut en cada sector i els recursos de la Regió Sanitària s'estructuren en dues unitats, l'Oficina Tècnica i la Unitat Transversal, a més de la Unitat d'Atenció Farmacèutica.

L'organigrama vigent a data de 31 de desembre de 2022 es pot consultar a través de la pàgina web del Servei Català de la Salut i la secció dedicada a la Regió Sanitària Girona (o a través del [següent enllaç](#))<sup>1</sup>.

---

<sup>1</sup>Servei Català de la Salut. Coneix la RS Girona.  
<https://catsalut.gencat.cat/ca/coneix-catsalut/catsalut-territori/girona/coneix-rs-girona/#bloc2>



# 2

---

## Sistema sanitari integral d'utilització pública de Catalunya

2.1 Atenció primària

2.2 Atenció continuada i urgent

2.3 Atenció especialitzada

2.4 Atenció intermèdia

2.5 Atenció a la salut mental

2.6 Activitat d'altres línies de serveis

2.7 Accessibilitat de serveis

## 2.1 Atenció primària

L'activitat que s'analitza en aquest apartat ve classificada en línies assistencials i correspon exclusivament a l'activitat finançada pel CatSalut i no a la totalitat notificada pels centres als registres del conjunt mínim bàsic de dades (CMBD) del CatSalut.

### Recursos

L'atenció primària és el primer nivell d'accés de la ciutadania a l'assistència sanitària. S'articula a partir de les àrees bàsiques de salut (ABS), unitats territorials elementals que concentren el nucli fonamental de l'activitat assistencial en el centre d'atenció primària (CAP).

Les ABS estan formades per un equip d'atenció primària (EAP), que és el conjunt de professionals sanitaris i no sanitaris que dirigeix i desenvolupa les seves activitats en el CAP; de vegades un EAP presta els seus serveis en més d'un CAP. A més, cada ABS també disposa d'una unitat d'atenció a la salut sexual i reproductiva (ASSIR). En localitats petites on no hi ha CAP, l'atenció primària s'ofereix des dels consultoris locals (CL).

El CAP és el lloc d'atenció presencial on cal anar quan es té un problema de salut o quan es vol prevenir alguna malaltia. A la resta de serveis assistencials, s'hi accedeix per derivació des de l'atenció primària, excepte el 061 CatSalut respon o a les urgències, on s'hi pot accedir directament.

Fora de l'horari de visites programades, alguns CAP disposen d'atenció continuada. L'atenció a les urgències de baixa i mitjana complexitat s'ofereix en els Centres d'Urgències d'Atenció Primària (CUAP) o, en alguns territoris altres dispositius integrats en hospitals comarcals.

La Regió Sanitària Girona està formada per 41 ABS, 55 CAP i 168 CL distribuïts per AGA:

Taula 3. Distribució per AGA dels EAP, CAP i CL, 2022.

AGA	Nombre d'EAP	CAP	Consultoris locals
Alt Empordà	8	11	64
Baix Empordà	5	6	30
Garrotxa	4	4	15
Ripollès	3	4	13
Alt Maresme	5	5	7
Selva Marítima	2	4	1
Gironès Nord i Pla de l'Estany	7	8	21
Gironès Sud i Selva Interior	7	13	17
<b>Total</b>	<b>41</b>	<b>55</b>	<b>168</b>

Font: SIIIS, 2022.

Mapa 7. Distribució geogràfica dels CAP per les diferents ABS de la Regió Sanitària Girona.



Font: SIIS.

Taula 4. Relació d'equips d'atenció primària per entitat proveïdora, 2022.

Entitat Proveïdora	Nombre d'EAP
Fundació Hospital de Palamós - Serveis Salut Integrats Baix Empordà	4
Fundació Privada Hospital de Campdevàrol	1
Fundació Salut Empordà	1
Institut Català de la Salut	26
Institut d'Assistència Sanitària	3
Albera Salut, SL	1
Corporació de Salut del Maresme i Selva	3
Fundació Hospital d'Olot i Comarcal de la Garrotxa	2
<b>Total</b>	<b>41</b>

Font: SIIS.

## Activitat

Tot seguit es recull l'activitat de l'atenció primària de la Regió. Per a la cobertura de pacients atesos (848.948) i el nombre de visites (7.239.779), s'ha pres com a referència l'activitat total, incloent també la realitzada fora l'horari de cobertura del centre. En canvi, si es té en compte únicament l'activitat realitzada en l'horari del centre, el total de visites és de 6.912.926. Les dades corresponents al nombre de visites per tipus d'activitat (figura 6) també inclou les visites realitzades fora de l'horari del centre.

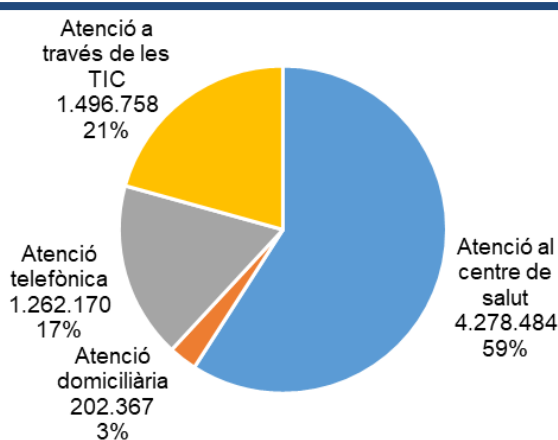
Taula 5. Cobertura de pacients atesos i taxa de visites finançades pel CatSalut per AGA a l'atenció primària, Regió Sanitària Girona i Catalunya, 2022.

AGA	Pacients atesos	Visites	% visita amb derivació	Cobertura (% pacients atesos)	Taxa bruta de visites (per 100 hab.)
Alt Empordà	136.136	1.105.258	3,0	96,0%	779,8
Baix Empordà	134.398	1.029.745	5,6	102,3%	783,9
Garrotxa	52.489	464.129	3,3	89,3%	789,7
Ripollès	26.275	221.293	3,6	106,8%	899,9
Alt Maresme	120.744	1.077.157	3,1	99,0%	883,5
Selva Marítima	80.832	639.453	4,3	98,7%	781,0
Gironès Nord i Pla de l'Estany	153.645	1.330.734	3,5	92,6%	802,4
Gironès Sud i Selva Interior	144.429	1.372.010	3,3	91,8%	871,6
<b>Total Regió Sanitària</b>	<b>848.948</b>	<b>7.239.779</b>	<b>3,7</b>	<b>96,1%</b>	<b>819,4</b>
Total Catalunya	6.550.228	60.519.573	3,6	84,0%	776,4

Font: SIIS, 2022.

Segons el dispositiu, el 59% de les atencions realitzades es fan en el centre de salut, seguit de l'atenció a través de les TIC (21%), l'atenció telefònica (17%) i l'atenció domiciliària (3%), tal com s'observa en el següent gràfic. Si només es tenen en compte les visites realitzades en l'horari del centre, les xifres totals varien lleugerament: 4.040.582 visites realitzades al centre en l'horari habitual, 1.467.189 a través de les TIC, 1.211.190 atencions telefòniques i 193.965 a domicili.

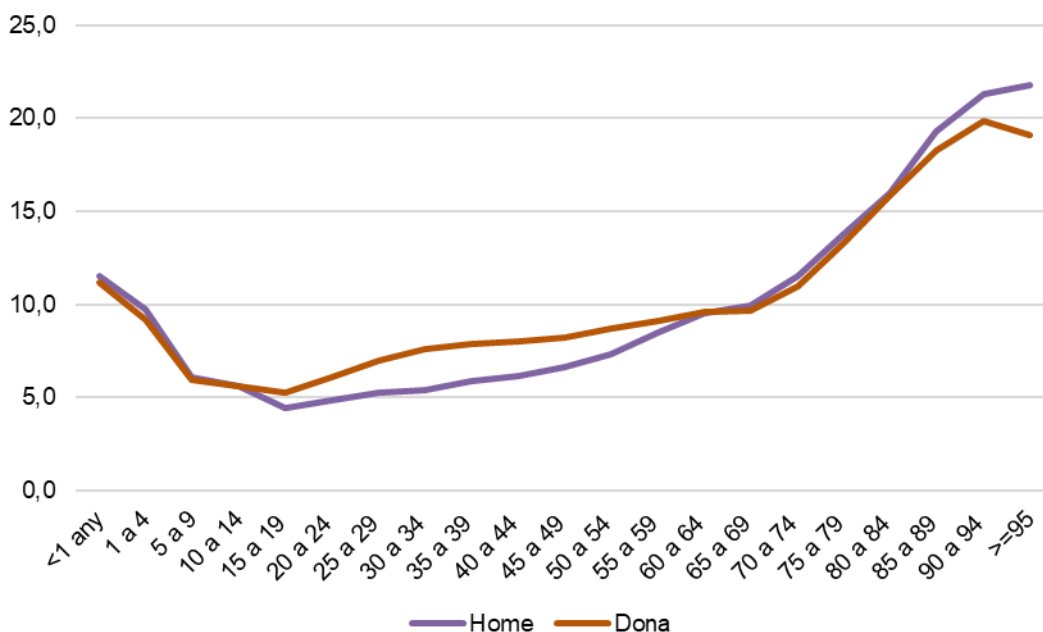
Figura 6. Nombre de visites a EAP per tipus d'activitat\*. Regió Sanitària Girona, 2022.



Font: SIIS, 2022.

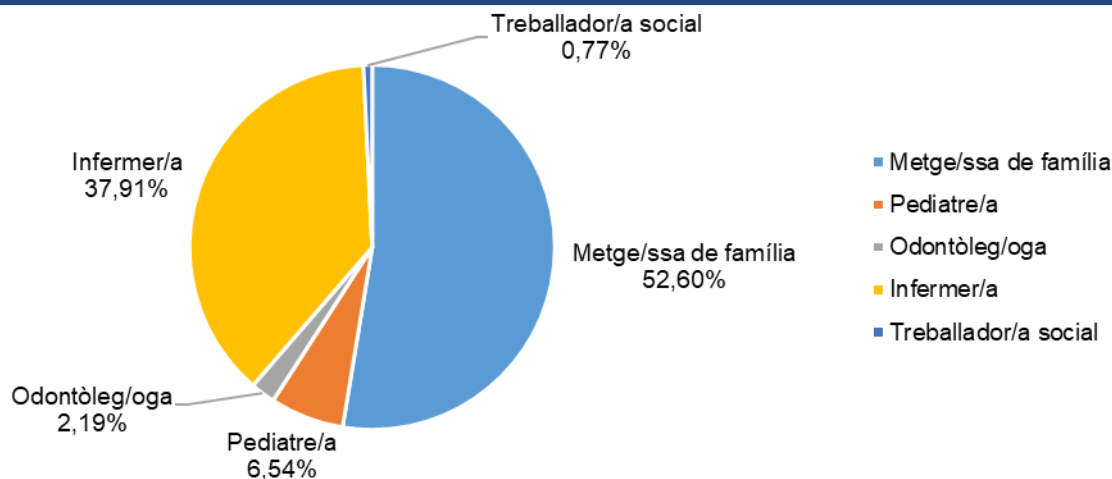
\*S'inclou tota l'activitat, inclosa la de fora de l'horari habitual del centre.

Figura 7. Mitjana de visites per pacient i gènere a l'atenció primària, Regió Sanitària Girona, 2022.



Font: SIIS, 2022.

Figura 8. Percentatge de visites per tipus de professional a l'atenció primària. Regió Sanitària Girona, 2022.



Font: SIIS, 2022.

## Motius de consulta

Els motius de consulta s'han analitzat utilitzant les agrupacions del Clinical Classifications Software (CCS), de l'Agency for Healthcare Research and Quality (HRQ) del Govern dels Estats Units.

En el gràfic es mostren els principals motius de consulta més freqüents en població infantil (menors de 15 anys) i adulta (15 anys o més). Quant a la interpretació cal tenir en compte que un mateix pacient pot estar inclòs en més d'un grup o categoria diagnòstica. I en el cas de les visites ens trobem que una visita notificada pot generar més d'un motiu de consulta, la qual cosa provoca que les visites totals per motiu de consulta o problema de salut siguin superiors a les notificades.

Taula 6. Motius de consulta més freqüents dels menors de 15 anys per categories CCS segons el nombre de visites a atenció primària. Regió Sanitària Girona, 2022.

Categories diagnòstiques	Pacients	Edat mitjana (anys)	Percentatge nenes (%)	Visites
Examen/avaluació mèdic	80.169	4,95	48,55%	247.938
Immunitzacions i cribratges de malalties infeccioses	61.908	7,18	49,55%	101.285
Altres infeccions respiratòries de vies altes	42.336	5,44	48,08%	96.642
Infeccions víriques	22.023	5,82	47,61%	41.638
Febre d'origen desconegut	16.190	4,77	47,08%	36.313
Trastorns de les dents i els maxil·lars	14.665	8,77	48,35%	23.039
Reaccions al·lèrgiques	13.700	5,63	49,71%	22.926
Altres trastorns d'orella i òrgans dels sentits	12.109	7,26	51,75%	16.984
Otitis mitjana i afeccions relacionades	11.142	4,65	48,18%	18.641
Altres lesions i afeccions degudes a causes externes	10.805	7,84	41,38%	15.822
Altres malalties respiratòries de vies baixes	10.524	5,50	46,72%	19.274
Bronquitis aguda	9.971	3,60	43,45%	25.791
Altres trastorns nutricionals, endocrins i metabòlics	9.944	8,82	44,70%	24.290
Inflamació infecció de l'ull (excloent-ne la tuberculosa o per MTS)	9.672	5,41	45,14%	13.985
Amigdalitis aguda i crònica	9.594	7,47	47,32%	17.751

Font: SIIS, 2022.

Taula 7. Motius de consulta més freqüents de les persones de 15 anys o més per categories CCS segons el nombre de visites a atenció primària. Regió Sanitària Girona, 2022.

Categories diagnòstiques	Pacients	Edat mitjana (anys)	Percentatge dones (%)	Visites
Immunitzacions i cribratges de malalties infeccioses	238.234	58,97	53,79%	303.794
Examen/avaluació mèdic	156.989	43,58	54,55%	275.324
Hipertensió essencial	143.955	71,84	50,22%	697.530
Altres trastorns nutricionals, endocrins i metabòlics	143.822	65,90	54,74%	526.356
Espondilosi, trastorns del disc intervertebral i altres trastorns d'esquena	102.348	54,58	58,67%	273.978
Altres malalties del teixit connectiu	101.691	61,94	61,22%	313.424
Altres infeccions respiratòries de vies altes	82.543	45,28	59,43%	141.342
Diabetis mellitus sense menció de complicacions	77.044	69,44	44,69%	462.647
Trastorns d'ansietat	72.959	50,35	68,22%	179.953
Hiperlipidèmia	72.844	68,06	52,59%	264.503
Trastorns relacionats amb altres drogues	64.596	54,96	44,02%	192.793
Admissió administrativa/social	63.680	76,51	61,14%	238.675
Trastorns de la glàndula tiroide	59.555	62,76	82,66%	208.348
Codis residuals, no classificats	55.987	69,22	52,40%	169.870
Altres trastorns no traumàtics d'articulacions	53.363	57,20	58,36%	121.534

Font: SIIS, 2022.



## 2.2 Atenció continuada i urgent

---

L'atenció continuada i urgent (no inclou SEM) es presta des de diferents recursos i circuits per tal de donar resposta a la demanda d'atenció immediata de la ciutadania. Aquesta demanda es concreta en diferents situacions que requereixen una resposta assistencial diferent en funció de la gravetat que presenten.

### Recursos

El sistema sanitari públic estableix diferents recursos i circuits per tal de donar resposta a la demanda d'atenció immediata de la ciutadania. Aquesta demanda es concreta en diferents situacions que requereixen una resposta assistencial diferent (des de les situacions amb risc vital per a la persona afectada fins a demandes d'urgències lleus).

Pel que fa als recursos d'atenció continuada i urgent, la Regió Sanitària Girona té 48 dispositius d'urgències distribuïts de la següent manera, sense incloure el SEM:

Taula 8. Dispositius d'urgències de la Regió Sanitària Girona, classificats per AGA i tipus de servei, 2022.

AGA	Tipus de servei	Unitat Proveïdora	Centres CatSalut	24 hores
Alt Empordà	Atenció continuada	EAP L'Escala	1	Sí
		PAC La Jonquera	1	Sí
		PAC Llançà	1	Sí
		PAC Roses	1	Sí
		PAC Cadaqués*	1	Sí
		PAC Bàscara	1	No
		EAP Peralada	1	No
	Hospital	Hospital de Figueres	1	Sí
Baix Empordà	Atenció continuada	EAP Palafrugell	1	Sí
		EAP La Bisbal d'Empordà	1	Sí
		EAP Torroella de Montgrí	1	Sí
		PAC l'Estartit	1	No
		EAP Sant Feliu de Guíxols	1	Sí
		PAC Sant Antoni de Calonge	1	No
		PAC Platja d'Aro	1	No
	Hospital	Hospital de Palamós	1	Sí
Garrotxa	Atenció continuada	PAC Besalú	1	No
		EAP La Vall d'en Bas	1	No
	Hospital	Hosp. d'Olot i C. Garrotxa	1	Sí
Ripollès	Atenció continuada	EAP Ribes de Freser – Campdevàdol*	1	No
		PAC Ripoll*	1	No
		PAC Camprodon*	1	No
	Hospital	Hospital de Campdevàdol	1	Sí
Alt Maresme	Atenció continuada	PAC Canet de Mar	1	No
		PAC Pineda de Mar	1	Sí
		PAC Tordera	1	No
		EAP Calella	1	No
		EAP Malgrat de Mar	1	No
	Hospital	HC Sant Jaume Calella i HC de Blanes	1	Sí
Selva Marítima	Atenció continuada	PAC Blanes	1	No
		EAP Lloret de Mar (CAP Dr. A. Cabañas)	1	Sí
	Hospital	Hospital Comarcal de Blanes	1	Sí
Gironès Nord i Pla de l'Estany	Atenció continuada	EAP Sarrià de Ter	1	No
		EAP Celrà	1	No
	Centre d'urgències d'atenció primària	CUAP Güell	1	Sí
	Hospital	Clínica Salus Infirmorum	1	Sí
		Hospital Universitari de Girona	1	Sí
		Doctor Josep Trueta		
Gironès Sud i Selva Interior	Atenció continuada	EAP Salt	1	No
		PAC Sils	1	No
		PAC Vidreres	1	No
		PAC Santa Coloma de Farners	1	Sí
		PAC Arbúcies	1	No
		PAC Sant Hilari	1	No
		PAC Breda	1	No
		PAC Hostalric	1	No
		EAP Anglès	1	No
		EAP Cassà de la Selva	1	Sí
		Hospital	Hospital Santa Caterina	1
	<b>Total</b>			<b>48</b>

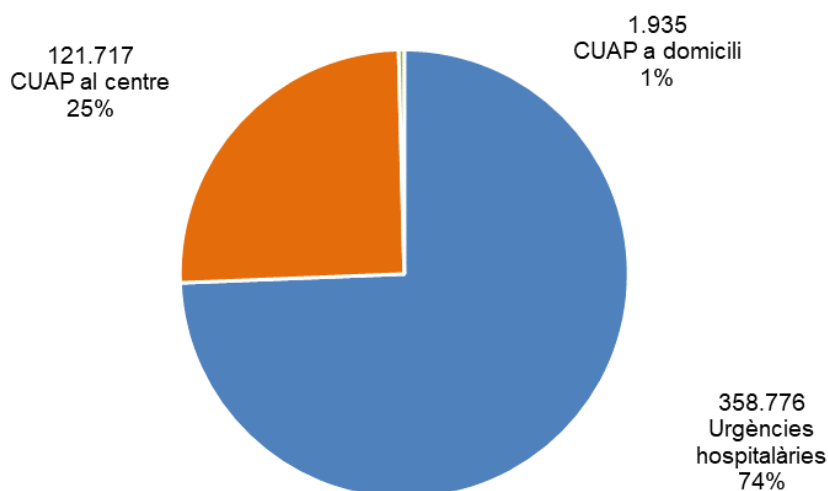
Font: SIIS, 2022.

\*Dispositius amb urgències localitzables de 20h a 8h.

## Activitat

En aquest apartat es recull l'activitat relativa a l'atenció continuada i urgent. La majoria d'activitat realitzada és en l'àmbit d'urgències hospitalàries (74%), les quals han experimentat un increment respecte l'any 2021, tal com s'observa a la figura 9 (no inclou les urgències ateses des del SEM). Si es tenen en compte les urgències ateses des del SEM, el total ascendeix a 610.331. Pel que fa a l'atenció continuada i urgent d'atenció primària, el gràfic següent recull les atencions realitzades al CUAP. Si es tenen en compte les visites realitzades en tots els dispositius d'atenció continuada la xifra de visites a l'atenció continuada és de 326.853.

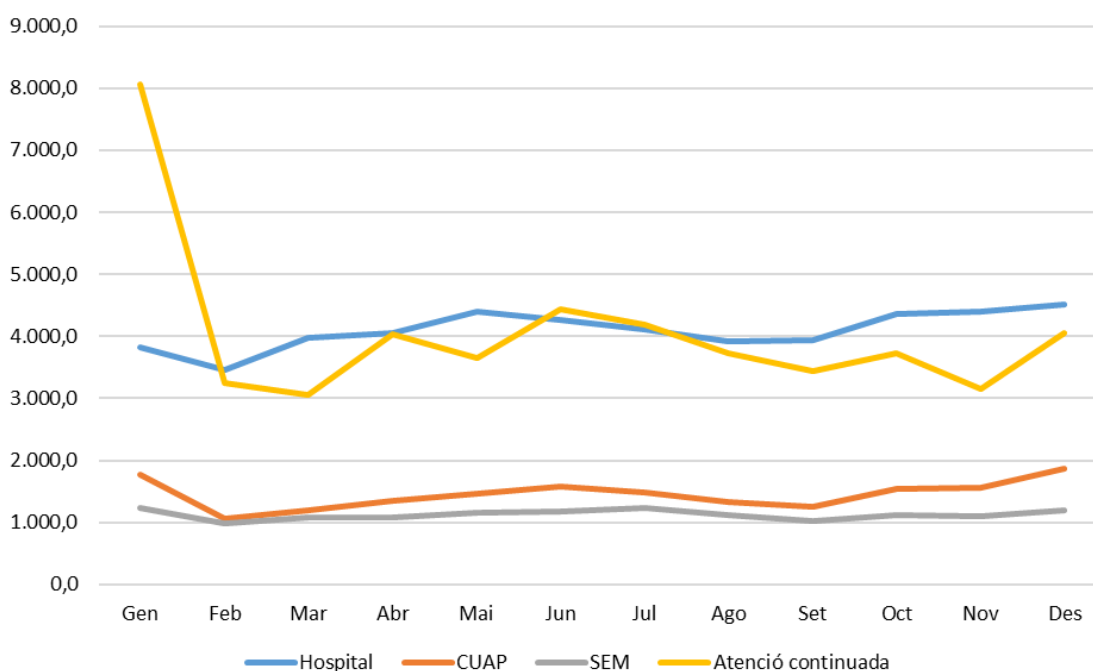
Figura 9. Urgències ateses a la Regió Sanitària Girona per tipus de dispositiu, 2022\*.



Font: SIIS, 2022.

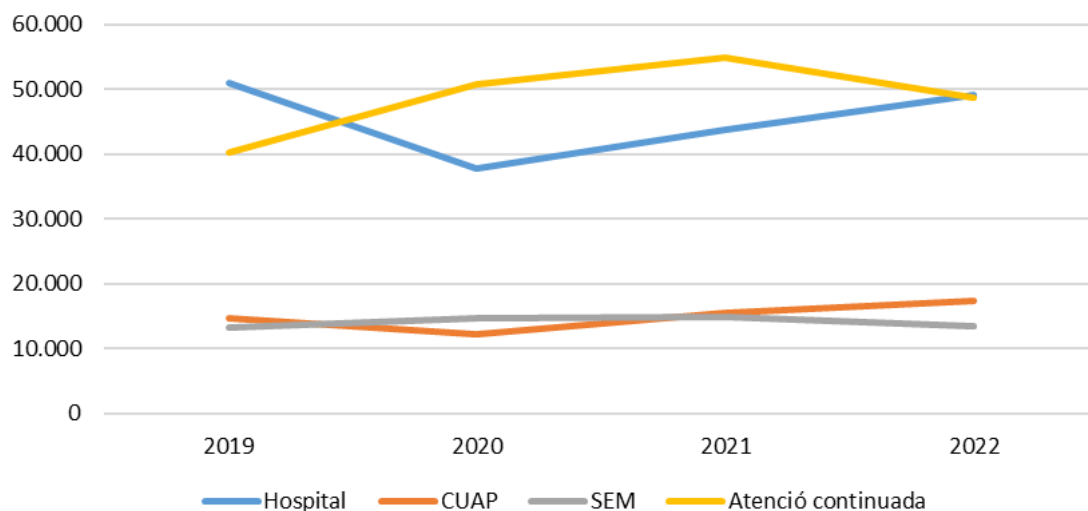
\*No inclou les urgències ateses des del SEM.

Figura 10. Mitjana d'urgències ateses a la RS Girona per tipus de dispositiu, 2022.



Font: SIIS, 2022.

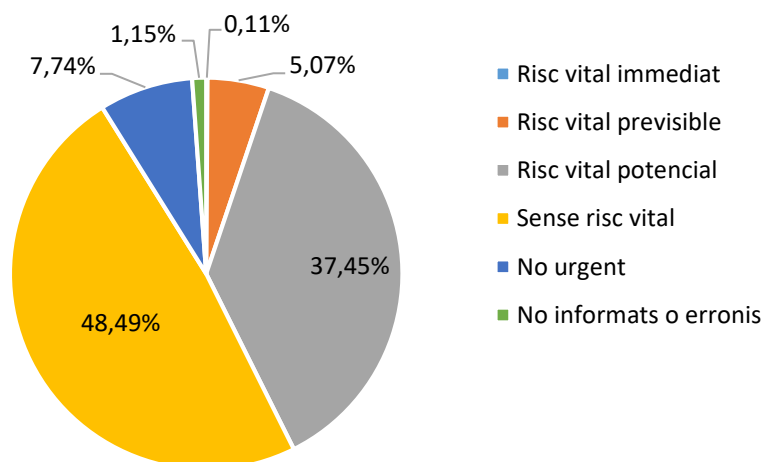
Figura 11. Mitjana d'urgències diàries per setmana segons tipus de dispositiu, 2019-2022.



Font: SIIS, 2022.

Quant a la distribució de les urgències hospitalàries per regió sanitària del pacient i del recurs durant l'any 2022, podem dir que les UP de la Regió Sanitària Girona han atès 358.360 urgències, de les quals un 89,53% són de pacients de la pròpia regió. Per altra banda, les urgències ateses al total de Catalunya de pacients residents a la Regió Sanitària Girona han estat 344.955 de les quals un 93,01% han anat a centres de la seva regió.

Figura 12. Total d'urgències hospitalàries ateses el 2022 per nivell de triatge.



Font: SIIS, 2022.

És rellevant destacar que prop d'un 12% de les urgències hospitalàries acaben amb un ingrés. La taula que es pot consultar a continuació mostra la quantitat d'urgències que acaben amb un ingrés al mateix centre que les atén, desglossat per AGA.

Taula 9. Urgències hospitalàries per AGA que han requerit ingrès al propi centre, 2022.

<b>AGA</b>	<b>Urgències amb ingrès al propi centre</b>	<b>% urgències ingrès al propi centre</b>
Alt Empordà	6.827	17,2%
Baix Empordà	4.764	8,1%
Garrotxa	1.969	5,8%
Ripollès	773	6,5%
Alt Maresme	6.851	13,7%
Selva Marítima	3.510	10,7%
Gironès Nord i Pla de l'Estany	10.588	13,7%
Gironès Sud i Selva Interior	7.398	14,0%
<b>Total</b>	<b>42.680</b>	<b>11,9%</b>

Font: SIIS, 2022.

## 2.3 Atenció especialitzada

### Recursos

En l'àmbit de l'atenció hospitalària especialitzada, la xarxa de proveïdors està constituïda pels centres hospitalaris d'internament d'aguts integrats en el Sistema Sanitari Integral d'Utilització Pública de Catalunya (SISCAT). Aquesta xarxa està ordenada en diferents nivells d'estructura, que garanteixen un poder resolutiu diferencial i permeten un flux de pacients quan la patologia així ho requereix.

La Regió Sanitària Girona compta amb 11 centres hospitalaris de diversa titularitat que formen part del SISCAT. Aquests centres estan ubicats en el territori de forma equilibrada, formant una xarxa d'hospitals generals bàsics i un centre de referència per atendre les patologies més complexes que és l'Hospital Universitari de Girona Dr. Josep Trueta (Hospital Universitari Germans Trias i Pujol en el cas de l'Alt Maresme). Així doncs, una de les característiques de la Regió Sanitària de Girona, és l'adequada sectorització de l'atenció especialitzada i la jerarquització de centres d'acord amb el nivell de complexitat.

Distingim l'Hospital Dr. Josep Trueta com a centre de referència de la Regió Sanitària de Girona i els centres hospitalaris comarcals de Figueres (Fundació Salut Empordà), Palamós (Fundació Hospital de Palamós- Serveis de Salut Integrats Baix Empordà), Comarcal de Blanes i Sant Jaume de Calella (Corporació de Salut del Maresme i la Selva), Santa Caterina (Institut d'Assistència Sanitària), Olot (Fundació Hospital d'Olot i Comarcal de la Garrotxa) i Campdevànol (Fundació Hospital de Campdevànol). L'Institut Català d'Oncologia (ICO) disposa d'una estructura descentralitzada dins l'Hospital Doctor Josep Trueta. A més, a la Regió Sanitària Girona hi ha dos centres complementaris, la Clínica Salus Infirmorum de Banyoles i la Clínica Girona.

Mapa 8. Hospitals de la Regió Sanitària Girona.



Font: SIIS.



En conjunt els centres del SISCAT de la Regió Girona disposen de 1.174 llits convencionals distribuïts per AGA:

Taula 10. Llits convencionals del SISCAT, Regió Sanitària Girona, 2022.

AGA	Centre CatSalut	Població (RCA 2022)	Nombre de llits	Taxa bruta (1.000 hab.)
Alt Empordà	Hospital de Figueres	144.575	155	1,1
Baix Empordà	Hospital de Palamós	134.147	117	0,9
Garrotxa	Hospital d'Olot i Comarcal de la Garrotxa	60.209	65	1,1
Ripollès	Hospital de Campdevàrol	24.853	38	1,5
Alt Maresme	Hospital Comarcal Sant Jaume de Calella	125.049	147	1,04
Selva Marítima	Hospital Comarcal de Blanes	85.511	72	
Gironès Nord i Pla de l'Estany	Clínica Girona		20	
	Clínica Salus Infirmorum	167.936	9	2,6
	Hospital Universitari Doctor Josep Trueta de Girona*		375	
	ICO Girona*		36	
Gironès Sud i Selva Interior	Hospital Santa Caterina	160.521	140	0,9
<b>Total</b>		<b>902.801</b>	<b>1.174</b>	<b>1,3</b>

\*Centres de referència // \*\*Centres complementaris.

Els hospitals, a banda de l'internament dels malalts aguts, poden oferir els serveis següents:

**-Intervencions quirúrgiques**, amb ingrés o sense. Si no cal ingrés, es parla de cirurgia menor o major ambulatoria, segons el grau de complexitat sigui baix o mitjà.

**-Urgències**, poden ser serveis generals o especialitzats

**-Consultes externes**, serveis de consulta de les especialitats de medicina interna, cirurgia general i aparell digestiu, traumatologia i cirurgia ortopèdica, obstetrícia i ginecologia, pediatria i cirurgia pediàtrica, psiquiatria i altres serveis (anestèsia, radioteràpia, drogodependències, etc.)

**-Hospitalització de dia**. El centre presta atenció mèdica o infermera en un mateix dia per a l'aplicació de determinats procediments diagnòstics o terapèutics reiterats.

**-Proves diagnòstiques**. Són exploracions complementàries sol·licitades per un professional de la medicina de qualsevol nivell assistencial amb l'objectiu d'ajudar a definir el diagnòstic o per instaurar un tractament.

# Activitat

## Descripció dels contactes d'hospitalització

L'any 2022 s'han fet 86.524 contactes d'hospitalització a la Regió Sanitària Girona finançats pel Servei Català de la Salut, comptant les hospitalitzacions, la cirurgia major ambulatoria (CMA) i l'hospitalització domiciliària. D'aquests, el 45,2 % (39.100) han requerit hospitalitzacions per qüestions mèdiques, el 6,7% (5.799) obstètriques i el 48,1% (41.625) quirúrgiques (inclou CMA).

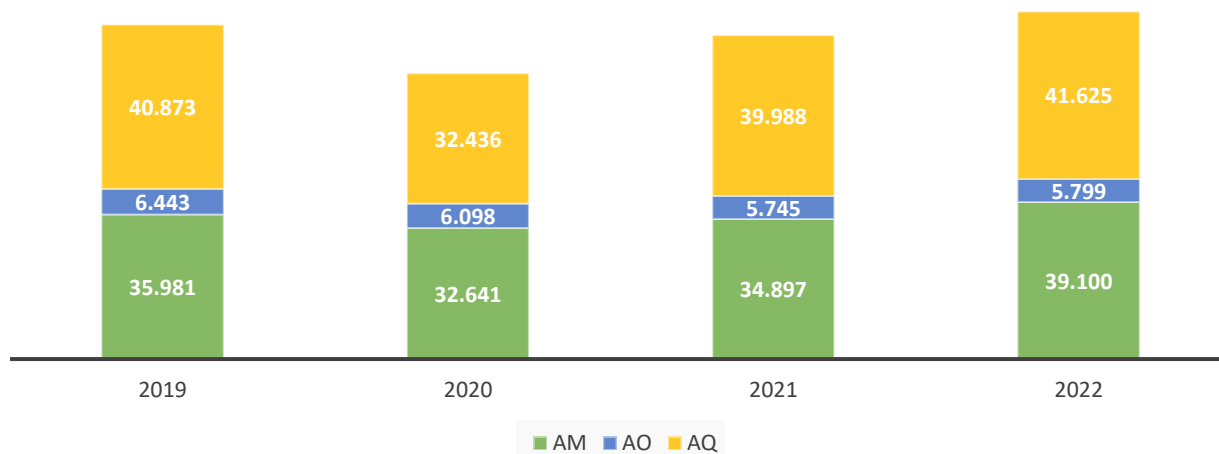
Taula 11. Contactes d'hospitalització d'aguts per tipus d'activitat i alta informats als centres hospitalaris de la Regió Sanitària Girona, 2022.

AGA	Tipus activitat CMBD	Mèdica	Obstètrica	Quirúrgica	Total
Alt Empordà	Hospitalització convencional	5.548	872	1.836	8.256
	CMA	--	--	3.255	3.255
Baix Empordà	Hospitalització convencional	3.560	816	2.119	6.495
	CMA	--	--	3.378	3.378
Garrotxa	Hospitalització convencional	2.000	480	1.228	3.708
	CMA	--	8	1.767	1.775
Ripollès	Hospitalització convencional	966	81	213	1.260
	CMA	--	3	844	847
Alt Maresme	Hospitalització convencional	6.544	795	1.636	8.975
	Hospitalització domiciliària	731	--	--	731
	CMA	2	32	2.056	2.090
Selva Marítima	Hospitalització convencional	3.254	2	1.117	4.373
	Hospitalització domiciliària	419	--	--	419
	CMA	--	--	2.098	2.098
Gironès Nord i Pla de l'Estany	Hospitalització convencional	10.938	1.521	12.124	24.583
	CMA	--	--	2.428	2.428
Gironès Sud i Selva Interior	Hospitalització convencional	5.138	1.151	2.374	8.663
	CMA	--	38	3.152	3.190
<b>Total</b>		<b>39.100</b>	<b>5.799</b>	<b>41.625</b>	<b>86.524</b>

Font: CMBD-AH.

Els contactes d'hospitalització informats al CMBD-AH per l'any 2022 a la Regió Sanitària Girona han estat 86.524, un 7,3% superiors al 2021. Aquests contactes corresponen al 10% del total de Catalunya i han tingut una estada mitjana de 3,9 dies mentre que pel conjunt de Catalunya ha estat 4,3 dies.

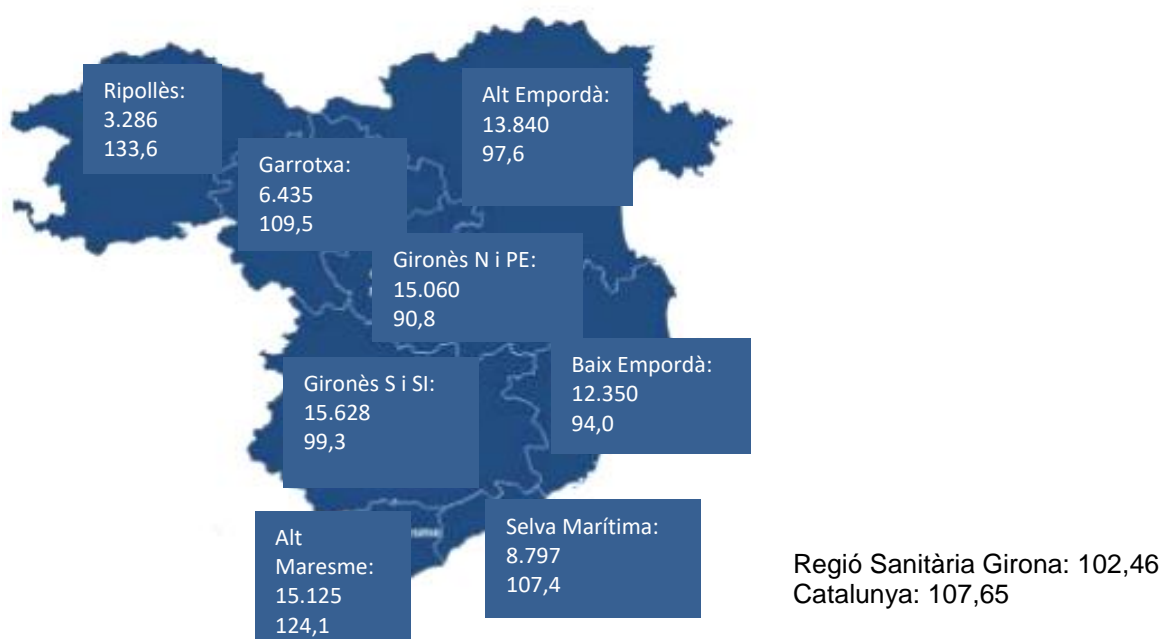
Figura 13. Evolució contactes d'hospitalització del 2019 al 2022, segons siguin quirúrgics, obstètrics o mèdics. Regió Sanitària Girona.



Font: CMBD-AH.

El següent mapa indica per cada AGA de la Regió Sanitària Girona el total de contactes dels seus residents i la taxa d'hospitalització d'aguts x 1000 habitants que li correspon.

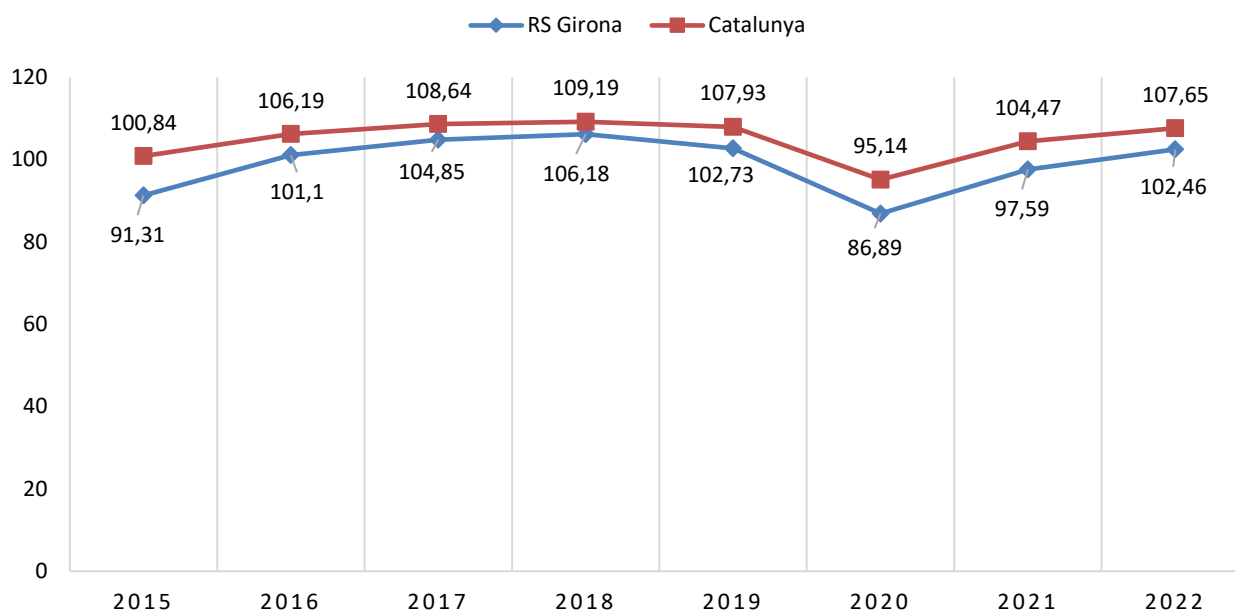
Mapa 9. Taxes d'hospitalització per mil habitants dels contactes d'hospitalització finançats pel CatSalut en població resident a la Regió Sanitària Girona, 2022.



Font: CMBD-AH.

Pel que fa a l'evolució de la taxa d'hospitalització d'aguts per cada 1.000 habitants, en el següent gràfic es veu com ha anat evolucionant a la Regió Sanitària Girona i al conjunt de Catalunya i s'observa com la tendència és similar en ambdós mantenint-se sempre per sota la taxa de la Regió Sanitària Girona.

Figura 14. Evolució de la taxa d'hospitalització d'aguts (per 1.000 hab.) entre el 2015 i el 2022. Comparativa entre la Regió Sanitària Girona i Catalunya.



Font: SIIS, 2022.

## Indicadors de qualitat i eficiència hospitalària

La qualitat i la seguretat assistencials són elements clau que els sistemes sanitaris i, en especial, els d'utilització pública com ara ho és el Sistema Sanitari Integral d'Utilització Pública de Catalunya — han de garantir a la ciutadania a la qual ofereixen els serveis. Per mesurar la qualitat i eficiència dels hospitals de la Regió Sanitària Girona es donen tres indicadors amb els quals es poden comparar cadascuna de les AGA: els ingressos urgents, les cesàries i la mortalitat hospitalària. Aquests indicadors es recullen a la taula següent:

Taula 12. Indicadors de qualitat i eficiència hospitalària. Regió Sanitària Girona, 2022.

AGA d'adreça de la UP	Ingressos urgents (%)	Cesàries (%)	Mortalitat hospitalària (%)
Alt Empordà	58,4	26,2	3,3
Baix Empordà	48,6	18,9	1,7
Garrotxa	43,8	19,0	3,2
Ripollès	47,5	34,6	4,6
Alt Maresme	61,1	19,6	3,7
Selva Marítima	54,7	-	4,0
Gironès Nord i Pla de l'Estany	58,3	24,0	3,9
Gironès Sud i Selva Interior	54,4	18,6	2,1
<b>Total</b>	<b>55,6</b>	<b>21,6</b>	<b>3,3</b>

Font: SIIS, 2022.

## Parts

El nombre de parts en els centres hospitalaris de la Regió Sanitària Girona durant l'any 2022 ha estat de 4.889, essent l'hospital Trueta el que ha realitzat major nombre de parts: 1.224. A la taula es recull la relació de parts realitzats per centre.

Taula 13. Nombre de parts realitzats per AGA. Regió Sanitària Girona, 2022.

Hospital	Nombre de parts realitzats	%
H. Trueta	1.224	25%
H. Santa Caterina	1.002	20%
H. de Figueres	736	15%
H. St. Jaume de Calella	714	15%
H. Palamós	694	14%
H. Olot i C. Garrotxa	441	9%
H. Campdevàrol	78	2%
<b>Total</b>	<b>4.889</b>	<b>100%</b>

Font: CMBD-AH, 2022.

## Cirurgia menor ambulatoria i hospital de dia

L'activitat facturada en cirurgia menor ambulatoria i hospital de dia per AGA a la Regió Sanitària Girona l'any 2022 ha estat de 34.158 i de 102.413 respectivament. L'AGA amb major nombre de cirurgia menor ambulatoria és l'Alt Maresme i pel que fa a l'activitat de l'hospital de dia, és el Gironès Nord i Pla de l'Estany. A continuació es recull la relació de totes les AGA.

Taula 14. Activitat realitzada en cirurgia menor ambulatoria i hospital de dia per AGA. Regió Sanitària Girona, 2022.

AGA	Cirurgia menor ambulatoria*	Hospital de dia*
Alt Empordà	5.028	3.248
Baix Empordà	5.118	5.538
Garrotxa	2.098	5.242
Ripollès	1.118	1.739
Alt Maresme	9.889	8.273
Gironès Nord i Pla de l'Estany	8.060	65.082
Gironès Sud i Selva Interior	2.847	13.328
<b>Total</b>	<b>34.158</b>	<b>102.450</b>

Font: SIIS, 2022.

\*Activitat facturada

## 2.4 Atenció intermèdia

### Recursos

L'atenció socio sanitària comprèn el conjunt de cures destinades a aquelles persones malaltes, generalment amb caràcter crònic, i persones amb discapacitat que, per les seves característiques especials, poden beneficiar-se de l'actuació simultània dels serveis sanitaris i socials per potenciar la seva autonomia, pal·liar les seves limitacions o sofriments i facilitar la seva reinserció social. Inclou l'atenció a les persones amb demència, l'atenció a les persones amb malaltia neurològica que pot cursar amb discapacitat, l'atenció a la gent gran i l'atenció a les persones amb malaltia avançada terminal i les cures pal·liatives.

En l'àmbit socio sanitari és molt rellevant la diferent tipologia de centres, així com la diferent tipologia dels equips de suport que treballen vinculats amb altres línies d'atenció i poden derivar els pacients als recursos assistencials més adients. Així distingirem entre centres socio sanitaris amb internament, centres d'atenció ambulatoria (hospitals de dia) i equips de suport (PADES, UFISS i EAIA).

#### Centres socio sanitaris amb internament

El següent mapa mostra la distribució que hi ha a la Regió dels centres d'internament socio sanitaris.

Mapa 9. Centres socio sanitaris d'internament a la Regió Sanitària Girona, 2022.



Font: SIIS.

Les activitats que es porten a terme en aquests centres són: Llarga estada (LLE), convalsència (CV), cures paliatives (CP), unitats de mitjana estada polivalent (MEP) i subaguts.

Taula 15. Llits sanitaris d'internament a cada centre classificat per AGA a la Regió Sanitària Girona, 2022.

AGA		LLE	CV	CP	MEP	Subaguts
<b>Alt Empordà</b>						
	Centre Sociosanitari Bernat Jaume	71	40	11	-	8
<b>Baix Empordà</b>						
	Centre Palamós Gent Gran	52	-	-	45	-
<b>Garrotxa</b>						
	Hospital d'Olot i Comarcal de la Garrotxa	36	-	-	19	3
<b>Ripollès</b>						
	Hospital de Campdevàrol	20	15			
<b>Alt Maresme i Selva Marítima</b>						
Alt Maresme	Hospital Comarcal Sant Jaume de Calella	30	-	-	28	10
Selva Marítima	Hospital SS Lloret de Mar	40	-	-	-	-
	Hospital Sant Jaume de Blanes	21	-	-	-	-
	Hospital Comarcal de Blanes		-	-	17	
<b>Gironès, Pla de l'Estany i Selva Interior</b>						
<b>Gironès Nord i Pla de l'Estany</b>						
	Residència Puig d'en Roca	27	-	-	-	-
	Residència Geriàtrica Maria Gay	24	-	-	-	-
	Clínica Salus Infirmorum	39	-	-	15	-
	Hospital Sociosanitari Mutuam Girona	24	-	-	76	-
<b>Gironès Sud i Selva Interior</b>						
	CSS Parc Hospitalari Martí i Julià	37	31	16	-	25
<b>Total</b>		<b>421</b>	<b>86</b>	<b>27</b>	<b>200</b>	<b>46</b>

Font: RS Girona 2022.



## Recursos sociosanitaris amb atenció ambulatoria (hospitals de dia)

Són dispositius assistencials en règim diürn que presten un servei d'assistència interdisciplinària, predominantment sanitària, on el pacient amb malalties i incapacitats físiques o psíquiques acudeix durant el dia per rebre un tractament integral.

Hi ha un total de 10 centres i 214 places distribuïdes en els següents centres:

- Hospital Sociosanitari de Lloret de Mar (9 places)
- H.C. Sant Jaume de Calella (18 places)
- C. Palamós Gent Gran (15 places)
- CSS Bernat Jaume (34 places)
- H. d'Olot i Comarcal de la Garrotxa (8 places)
- Residència Geriàtrica Maria Gay (24 places)
- Mutuam Girona (17 places)
- CSS Parc Hospitalari Martí Julià (44 places)
- Clínica Salus Infirmorum (23 places)
- Hospital de Campdevàrol (22 places)

## Equips de suport

Tenen com a objectiu influir en la qualitat assistencial dels pacients que s'han d'atendre a domicili, oferir una atenció especialitzada dins la comunitat i ser un element de suport per als professionals de l'atenció primària, a més de servir de connexió entre els diferents recursos assistencials.

Aquests recursos són principalment els Programes d'atenció domiciliària (equips de suport PADES), els equips de valoració i suport als hospitals d'aguts (unitats funcionals interdisciplinàries sociosanitàries que actuen en l'àmbit hospitalari, UFISS) i els equips d'avaluació integral ambulatoria (EAIA). Les UFISS poden ser de diferents modalitats en funció dels pacients que atenen: UFISS de geriatria, destinada a pacients geriàtrics; UFISS de cures pal·liatives, per tractar pacients en fase terminal i susceptibles de tractaments de cures pal·liatives; UFISS mixta, destinada a tractar tant els pacients geriàtrics com els pacients en fase terminal de cures pal·liatives; UFISS de valoració del deteriorament cognitiu i trastorns de la conducta, per a persones amb trastorns cognitius.

Els recursos que disposa la Regió són:

12 PADES:

- 1 H. Asil St. Jaume de Blanes.
- 1 H. St. Jaume de Calella.
- 1 C. Palamós Gent Gran.
- 1 CSS Bernat Jaume.
- 1 H. Olot i Comarcal de la Garrotxa.
- 4 MUTUAM Girona.
- 1 Parc Hospitalari Martí i Julià.
- 1 ICS Girona.
- 1 H. Campdevàrol.

7 UFISS desglossades en:

- 1 Trastorns Cognitius: Parc Hospitalari Martí i Julià.
- 2 Geriatria: 1 Bernat Jaume i 1 Hospital Universitari de Girona Dr. Josep Trueta.
- 4 Mixta: 1 Palamós Gent Gran, 1 H. Olot i Comarcal de la Garrotxa, 1 H. Sant Jaume de Calella i 1 Parc Hospitalari Martí i Julià.

11 EAIA

- 2 Sant Jaume de Calella.
- 1 H. Lloret de Mar.
- 3 C. Palamós Gent Gran.
- 2 CSS Bernat Jaume.
- 1 H. Olot i Comarcal de la Garrotxa.
- 1 Parc Hospitalari Martí i Julià.
- 1 H. Campdevàrol.

## Activitat

S'obté l'activitat del registre del conjunt mínim bàsic de dades dels recursos socio-sanitaris (CMBD-SS). El concepte d'episodi s'utilitza per designar l'atenció a un pacient, per una mateixa causa, en una mateixa unitat o per part d'un mateix equip assistencial, que es refereix en l'agregació de diferents valoracions (recollida transversal periòdica de les modificacions clíniques i funcionals del pacient durant l'episodi d'atenció) recollides durant un any. En total s'han realitzat 7.410 episodis hospitalaris i 11.938 episodis ambulatoris.

### Centres socio-sanitaris d'internament

#### Llarga estada

L'estada mitjana de llarga estada del global dels recursos de la Regió és de 101,7 dies, amb un interval que va des dels 57,1 dies al Gironès Sud i Selva Interior als 150,9 dies a la Selva Marítima. L'estada mitjana correspon a la mitjana de dies d'estada dels episodis donats d'alta (tancats).

Taula 16. Llarga estada (LLE), Regió Sanitària Girona 2022.

AGA	Episodis assistencials	Dones (%)	Mitjana d'edat	Altes	Estada mitjana (dies)
Alt Empordà	222	51,4%	78,1	155	95,9
Baix Empordà	268	51,5%	78,7	215	78,0
Garrotxa	159	59,1%	80,4	128	145,1
Ripollès	77	55,8%	82,7	57	117,3
Alt Maresme	94	57,4%	78,9	76	82,5
Selva Marítima	199	47,7%	76,2	137	150,9
Gironès Nord i Pla de l'Estany	363	57,6%	78,7	274	102,0
Gironès Sud i Selva Interior	164	51,8%	78,3	130	57,1
<b>Total</b>	<b>1.546</b>	<b>53,8%</b>	<b>78,6</b>	<b>1.172</b>	<b>101,7</b>

Font: CMBD-SS; SIIS 2022.

## Unitats de mitja estada polivalent (MEP)

En les unitats de mitja estada polivalent s'atenen indistintament pacients amb necessitats de cures pal·liatives i pacients amb perfil convalescent. A partir de l'any 2008, les unitats contractades com a mitja estada polivalent notifiquen al CMBD-SS segons la tipologia de les persones que han atès aquestes unitats, i no segons el tipus de contracte. Per aquest motiu, la informació de l'activitat està recollida segons el perfil de pacients entre convalescència i cures pal·liatives.

## Convalescència

En relació als pacients ingressats als recursos socio-sanitaris de convalescència, amb 2.736 episodis assistencials i un 54,6% de dones, destaca una estada mitjana global de 35,8 dies i un 58,1% de trasllats a domicili un cop finalitzat el tractament.

Taula 17. Convalescència (CV), Regió Sanitària Girona 2022.

AGA	Episodis assistencials	Dones (%)	Mitjana d'edat	Altes	Estada mitjana (dies)	Trasllat a domicili (%)
Alt Empordà	411	54,3%	81,4	353	34,1	58,6%
Baix Empordà	350	57,7%	80,8	307	27,1	65,1%
Garrotxa	117	63,2%	82,3	109	36,4	74,3%
Ripollès	219	56,2%	82,9	201	26,1	48,8%
Alt Maresme	276	46,7%	79,1	250	34,7	62,4%
Selva Marítima	209	58,4%	78,7	193	30,7	81,3%
Gironès Nord i Pla de l'Estany	730	54,8%	78,2	636	48,7	49,5%
Gironès Sud i Selva Interior	424	52,1%	79,0	373	31,0	51,7%
<b>Total</b>	<b>2.736</b>	<b>54,6%</b>	<b>79,8</b>	<b>2.422</b>	<b>35,8</b>	<b>58,1%</b>

Font: CMBD-SS; SIIS 2022.

## Cures pal·liatives

Dels 1.355 episodis assistencials de cures pal·liatives sociosanitàries, un 45,2% s'han produït en dones, la mitjana d'edat global ha estat de 77,4 anys, amb una estada mitjana de 12,5 dies i un percentatge d'èxits del 65,5%.

Taula 18. Cures pal·liatives, Regió Sanitària Girona, 2022.

AGA	Episodis assistencials	Dones (%)	Mitjana d'edat	Altes	Estada mitjana (dies)	Èxits (%)
Alt Empordà	204	45,6%	73,6	204	16,5	66,2%
Baix Empordà	400	47,8%	80,4	400	15,3	50,5%
Garrotxa	111	44,1%	76,0	111	8,2	65,8%
Ripollès	--	--	--	--	--	--
Alt Maresme	298	48,0%	77,6	298	7,9	87,2%
Selva Marítima	32	53,1%	78,9	32	8,6	84,4%
Gironès Nord i Pla de l'Estany	8	25,0%	79,8	8	4,4	25,0%
Gironès Sud i Selva Interior	302	39,1%	76,0	302	12,8	62,6%
<b>Total</b>	<b>1.355</b>	<b>45,2%</b>	<b>77,4</b>	<b>1.355</b>	<b>12,5</b>	<b>65,5%</b>

Font: CMBD-SS; SIIS 2022.

## Subaguts

A la Regió Sanitària de Girona a l'any 2022 hi ha quatre unitats de subaguts: el Parc Hospitalari Martí i Julià (IAS), l'Hospital d'Olot i Comarcal de la Garrotxa, el CSS Bernat Jaume i l'Hospital Comarcal Sant Jaume de Calella.

Aquestes unitats donen suport a la seva AGA de referència, però, en el cas de la unitat de subaguts de Parc Hospitalari Martí i Julià (IAS), també dona suport a la població de l'AGA Gironès nord i Pla de l'Estany, en el marc de l'aliança estratègica entre les dues entitats proveïdores de serveis (IAS – ICS).

Taula 19. Subaguts, Regió Sanitària Girona, 2022.

AGA	Episodis ass.*	Dones	Mitjana d'edat	Altes	Estada mitjana (dies)	Estada mediana (dies)	Trasllat residència social	Trasllat domicili	Èxitus
Alt Empordà	306	63,7%	88,7	306	11,2	10,0	0	68,6	11,1
Baix Empordà	84	56,0%	81,0	84	17,4	17,0	0	38,1	29,8
Garrotxa	96	50,0%	85,8	96	6,4	5,0	19	64,6	8,3
Ripollès	--	--	--	--	--	--	--	--	--
Alt Maresme	255	54,9%	84,9	255	13,0	12,0	0	64,7	14,5
Selva Marítima	--	--	--	--	--	--	--	--	--
Gironès Nord i Pla de l'Estany	194	59,3%	80,0	194	9,3	8,0	1	6,7	3,1
Gironès Sud i Selva Interior	838	61,2%	86,5	838	7,5	6,0	6	61,1	13,2
<b>Total</b>	<b>1.773</b>	<b>59,7%</b>	<b>85,6</b>	<b>1.773</b>	<b>9,5</b>	<b>9,0</b>	<b>4</b>	<b>56,1</b>	<b>12,5</b>

Font: CMBD-SS; SIIS 2022./ \*Episodis assistencials.

Tot seguit es recullen els cinc principals diagnòstics de l'activitat d'internament. Cal tenir present que aquest recull és el resultat agregat del conjunt de diagnòstics realitzats. A continuació es mostren a la taula 20 les principals agrupacions diagnòstiques per tipus d'activitat.

1. Fractura de coll de fèmur (maluc).
2. Malaltia cerebrovascular aguda.
3. Infeccions víriques.
4. Insuficiència cardíaca congestiva, no hipertensiva.
5. Deliri, demència i altres trastorns cognitius i amnèsics.

Taula 20. Principals diagnòstics d'activitat d'internament, Regió Sanitària Girona, 2022.

Tipus d'activitat	Agrupació CCS Diagnòstic Principal	Episodis	%	Estada mediana (dies)
Convalescència	Fractura de coll de fèmur (maluc)	253	17,1%	34,8
	Malaltia cerebrovascular aguda	149	10,1%	39,0
	Altres cures	74	5,0%	43,0
Hospitalització subaguts	Fractura d'extremitat inferior	66	4,5%	28,0
	Insuficiència cardíaca congestiva, no hipertensiva	153	16,8%	9,0
	Malaltia pulmonar obstructiva crònica i bronquièctasi	88	9,7%	9,0
	Infeccions de vies urinàries	67	7,4%	9,3%
Llarga estada	Pneumònia (excloent-ne la tuberculosa o per MTS)	58	6,4%	8,5%
	Deliri, demència i altres trastorns cognitius i amnèsics	102	11,2%	67,0
	Malaltia cerebrovascular aguda	77	8,4%	51,0
	Fractura de coll de fèmur (maluc)	71	7,8%	63,8
Cures Pal·liatives (per neoplàsies)	Úlcera crònica de la pell	55	6,0%	56,5
	Neoplàsia maligna de bronquis i pulmó	89	13,0%	10,3
	Neoplàsia maligna de còlon	35	5,1%	8,5
	Neoplàsia maligna de pàncrees	24	3,5%	18,3
Cures Pal·liatives (resta no neoplàsies)	Neoplàsia maligna de mama	21	3,1%	11,5
	Insuficiència cardíaca congestiva, no hipertensiva	13	1,9%	7,0
	Malaltia cerebrovascular aguda	34	5,5%	6,0
	Infeccions de vies urinàries	27	4,3%	5,0
	Deliri, demència i altres trastorns cognitius i amnèsics	17	2,7%	4,0

1 CCS: Clinical Classifications Software.

2 L'estada mediana correspon als dies d'estada dels episodis donats d'alta.

Font: SIIS. (CMBD-RSS).

## Centres sociosanitaris d'atenció ambulatoria (SS)

## Hospitals de dia sociosanitaris

La taula següent mostra les principals característiques i per persones usuàries d'hospital de dia sociosanitari a la Regió Sanitària. S'observa que l'estada mitjana a les persones usuàries de l'hospital de dia sociosanitari varia entre un 185,2 dies al Ripollès i els 612,7 dies al Gironès Sud i Selva Interior. Pel que fa al total de la Regió, l'estada és de 375,3 dies de mitjana.

Taula 21. Hospital de dia sociosanitari, Regió Sanitària Girona, 2022.

AGA	Episodis	Dones (%)	Mitjana d'edat (anys)	Altes	Estada mitjana (dies)
Alt Empordà	58	67,2%	82,2	37	281,0
Baix Empordà	27	48,1%	72,9	12	248,9
Garrotxa	21	61,9%	64,7	12	244,5
Ripollès	38	63,2%	82,4	26	185,2
Alt Maresme	56	58,9%	67,0	31	269,1
Selva Marítima	17	41,2%	65,0	4	403,5
Gironès Nord i Pla de l'Estany	44	61,4%	77,8	25	317,5
Gironès Sud i Selva Interior	127	45,7%	52,3	68	612,7
<b>Total</b>	<b>388</b>	<b>55,2%</b>	<b>67,4</b>	<b>215</b>	<b>375,3</b>

Font: CMBD-SS; SIIS 2022.

Els cinc principals diagnòstics a l'activitat ambulatoria, i que inclou l'activitat realitzada pels hospitals de dia i els programes d'atenció domiciliària equips de suport (PADES):

1. Fractura de coll de fèmur (maluc).
2. Malaltia cerebrovascular aguda.
3. Infeccions víriques.
4. Insuficiència cardíaca congestiva, no hipertensiva.
5. Deliri, demència i altres trastorns cognitius i amnèsics.

A continuació es recullen les principals agrupacions diagnòstiques segons cada tipus d'activitat: hospital de dia, UFISS geriàtrica i UFISS pal·liativa. El percentatge d'episodis és sobre el total per cada tipus d'activitat.

Taula 22. Diagnòstic dels cinc episodis més freqüents (agrupació CCS1) dels episodis ambulatoris.

Tipus d'activitat	Agrupació CCS Diagnòstic Principal	Episodis	%	Estada mediana (dies)
Hospital de dia	Deliri, demència i altres trastorns cognitius i amnèsics	72	18,6%	249,0
	Altres trastorns del sistema nerviós	64	16,5%	170,0
	Esclerosi múltiple	38	9,8%	507,0
	Malaltia cerebrovascular aguda	36	9,3%	29,3
	Malaltia de Parkinson	32	8,2%	316,0

1CCS: Clinical Classifications Software.

2 L'estada mediana correspon als dies d'estada dels episodis donats d'alta.

Font: SIIS. Conjunt mínim bàsic de dades de recursos sociosanitaris (CMBD-RSS).



## Programes d'atenció domiciliària-equips de suport (PADES)

Són equips especialitzats, formats principalment per metges/ses, infermers/res i treballadors/res socials, que ofereixen assessorament i suport als professionals de l'atenció primària domiciliària en l'atenció a pacients amb necessitats pal·liatives o malalties cròniques avançades que es beneficien de la interdisciplinarietat i l'especialització d'aquests equips. A més de realitzar atenció directa, orientada al control de símptomes, confort i benestar de la persona malalta i el seu entorn cuidador, tenen un paper important en la gestió de casos complexos, en la coordinació de recursos entre nivells assistencials i també en la formació a professionals de la xarxa d'atenció primària en matèria de cures pal·liatives i complexitat al final de la vida. A continuació es recullen els episodis assistencials i els diagnòstics per AGA i tipologia dels equips de suport.

Taula 23. UFISS, Regió Sanitària Girona, 2022.

AGA	Episodis assistencials	Dones (%)	Mitjana d'edat (anys)	Altes	Estada mitjana (dies)	Estada mediana (dies)
Alt Empordà	550	56,7%	81,8	550	7,9	6,0
Baix Empordà	881	54,3	81,8	881	9,3	8,0
Garrotxa	179	54,2%	81,3	179	10,9	8,0
Alt Maresme	235	46,0%	78,6	235	11,8	8,0
Gironès Nord i Pla de l'Estany	1.124	40,8	72,2	1.124	0,0	0,0
Gironès Sud i Selva Interior	1.364	53,4	84,8	1.364	0,0	0,0
<b>Total</b>	<b>4.333</b>	<b>50,4%</b>	<b>80,0</b>	<b>4.333</b>	<b>4,0</b>	<b>7,0</b>

Font: CMBD-SS, extracció SIIS 2022.

\*Els centres de l'AGA Gironès Nord i Pla de l'Estany i l'AGA Gironès Sud i Selva Interior tenen sistemes d'informació propis i per això el CMBD-SS no informa d'aquests centres.

Taula 24. Diagnòstic d'episodis més freqüents (agrupació CCS1) dels equips de suport.

Tipus d'activitat	Agrupació CCS Diagnòstic Principal	Episodis	% Episodis	Estada mediana (dies)
UFISS geriàtrica	Fractura de coll de fèmur (maluc)	326	7,5%	6,0
	Infeccions víriques	297	6,9%	7,0
	Malaltia cerebrovascular aguda	288	6,6%	6,0
	Insuficiència cardíaca congestiva, no hipertensiva	196	4,5%	6,5
UFISS pal·liativa	Neoplàsies malignes secundàries	48	9,9%	0,5
	Infeccions víriques	39	8,0%	3,3
	Neoplàsia maligna de bronquis i pulmó	32	6,6%	1,5
	Malaltia pulmonar obstructiva crònica i bronquièctasi	24	4,9%	1,8

1CCS: Clinical Classifications Software.

2 L'estada mediana correspon als dies d'estada dels episodis donats d'alta.

Font: SIIS. Conjunt mínim bàsic de dades de recursos socio-sanitaris (CMBD-RSS).

Taula 25. PADES, Regió Sanitària Girona, 2022.

AGA	Episodis assistencials	Dones (%)	Mitjana d'edat (anys)	Altes	Estada mitjana (dies)	Estada mediana (dies)
Alt Empordà	207	51,2%	78,5	173	58,7	16,0
Baix Empordà	150	49,3%	79,0	61	158,7	73,0
Garrotxa	77	41,6%	75,9	54	97,6	58,5
Ripollès	61	44,3%	81,0	49	97,0	58,0
Alt Maresme	79	60,8%	75,8	61	59,8	35,0
Selva Marítima	95	55,8%	75,7	80	58,5	30,0
<b>Total</b>	<b>669</b>	<b>50,8%</b>	<b>77,8</b>	<b>478</b>	<b>79,9</b>	<b>46,5</b>

Font: CMBD-SS, extracció SIIS 2022.

\*Els centres de l'AGA Gironès Nord i Pla de l'Estany i l'AGA Gironès Sud i Selva Interior tenen sistemes d'informació propis i per això el CMBD-SS no informa d'aquests centres.

Taula 26. UFISS cures pal·liatives, Regió Sanitària Girona, 2022.

AGA	Episodis	Dones (%)	Mitjana d'edat (anys)	Altes	Estada mitjana (dies)	Estada mediana (dies)
Alt Maresme	104	46,2%	78,2	104	3,8	2,0
Gironès Sud i Selva Interior	381	43,8	75,6	381	0,0	0,0
<b>Total</b>	<b>485</b>	<b>44,3</b>	<b>76,1</b>	<b>485</b>	<b>0,8</b>	<b>1,0</b>

Font: CMBD-SS, extracció SIIS 2022.

\*Els centres de l'AGA Gironès Nord i Pla de l'Estany i l'AGA Gironès Sud i Selva Interior tenen sistemes d'informació propis i per això el CMBD-SS no informa d'aquests centres.

## 2.5 Atenció a la salut mental

---

### Recursos

Els serveis de salut mental i addiccions garanteixen una atenció integral que preveu la promoció de la salut, la prevenció, el tractament i la rehabilitació, així com la inserció social i laboral de les persones afectades de trastorns mentals, contribuint a la millora de la seva qualitat de vida i la de les seves famílies. Prioritza la inserció a la comunitat i combina diverses possibilitats d'atenció en l'àmbit d'internament i en l'àmbit ambulatori, comunitari i de rehabilitació.

A la Regió Sanitària Girona existeixen dues entitats proveïdores de salut mental (SM): l'Institut d'Assistència Sanitària (IAS) que cobreix la població de la majoria de les AGA i la Comunitat Terapèutica del Maresme (CTM) que dona servei a l'AGA Alt Maresme.

Aquestes dues entitats proveïdores ofereixen les següents línies:

- Serveis de rehabilitació comunitària (SRC)
- Centres de salut mental d'adults (CSMA)
- Centres de salut mental infantil i juvenil (CSMIJ)
- Hospitalització de malalts aguts de salut mental (HASM)
- Hospitals de dia de salut mental d'adults (HDSMA)
- Hospitalització de malalts subaguts de salut mental (HSASM)
- Hospitalització de mitjana i llarga estada (MILLE)

### Activitat

#### Centres d'atenció ambulatoria (sense internament)

Els centres de salut mental presten serveis d'atenció ambulatoria especialitzada en salut mental (visites i consultes) i de suport a l'atenció primària. Es classifiquen en centres infantojuvenils fins als 18 anys (CSMIJ), centres per a adults (CSMA) i centres d'atenció i seguiment a les drogodependències (CAS), que ofereixen serveis adreçats a persones consumidores de drogues.

A la Regió Sanitària Girona s'han atès 24.770 pacients a centres ambulatoris, un 31,2% ha estat població infantil i un 68,8% majors de 18 anys. Pel que fa al nombre de visites realitzades, se n'han realitzat 52.019 en infants i 112.345 a adults.

Taula 27. Activitat ambulatoria de SM amb finançament CatSalut, Regió Sanitària Girona, 2022.

	Infantil	Adults	Total
Pacients	7.736	17.034	24.770
Pacients - dones (%)	44,0	60,4	55,3%
Edat mitjana (anys)	13,9	50,4	39,0
Primeres visites	2.909	4.165	7.074
Visites de seguiment	49.110	108.180	157.290
Centres notificadors	8	8	16

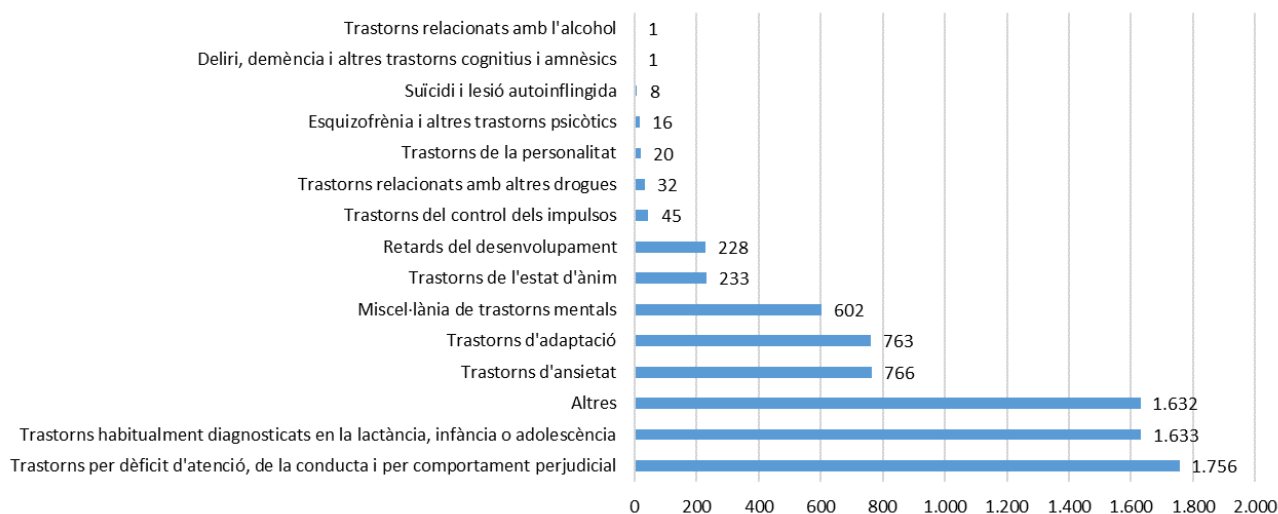
Font: SIIS, 2022.

Taula 28. Pacients de centres de Salut Mental, Regió Sanitària Girona, 2022.

	Àrea gestió assistencial d'adreça de la UP	Pacients	Pacients dones (%)	Edat mitjana (anys)	Primeres visites	Visites de seguiment
Infantil	Alt Empordà	962	43,6%	13,4	393	5.270
	Baix Empordà	1.271	43,7%	14,5	457	7.708
	Garrotxa	562	49,3%	14,7	257	2.033
	Ripollès	192	40,1%	12,4	93	716
	Alt Maresme	1.481	47,3%	13,0	578	13.815
	Selva Marítima	765	50,3%	15,9	262	5.423
	Gironès Nord i Pla de l'Estany	1.683	37,9%	13,0	597	10.248
	Gironès Sud i Selva Interior	820	42,6%	14,7	272	3.897
Adults	Alt Empordà	2.027	60,9%	50,3	431	10.479
	Baix Empordà	2.369	58,3%	50,3	714	12.183
	Garrotxa	1.620	63,0%	53,1	369	5.093
	Ripollès	734	62,5%	54,5	136	3.619
	Alt Maresme	3.118	60,0%	50,9	668	23.993
	Selva Marítima	2.563	62,5%	50,4	711	18.576
	Gironès Nord i Pla de l'Estany	3.380	58,5%	48,6	819	25.219
	Gironès Sud i Selva Interior	1.223	61,3%	49,0	317	9.018

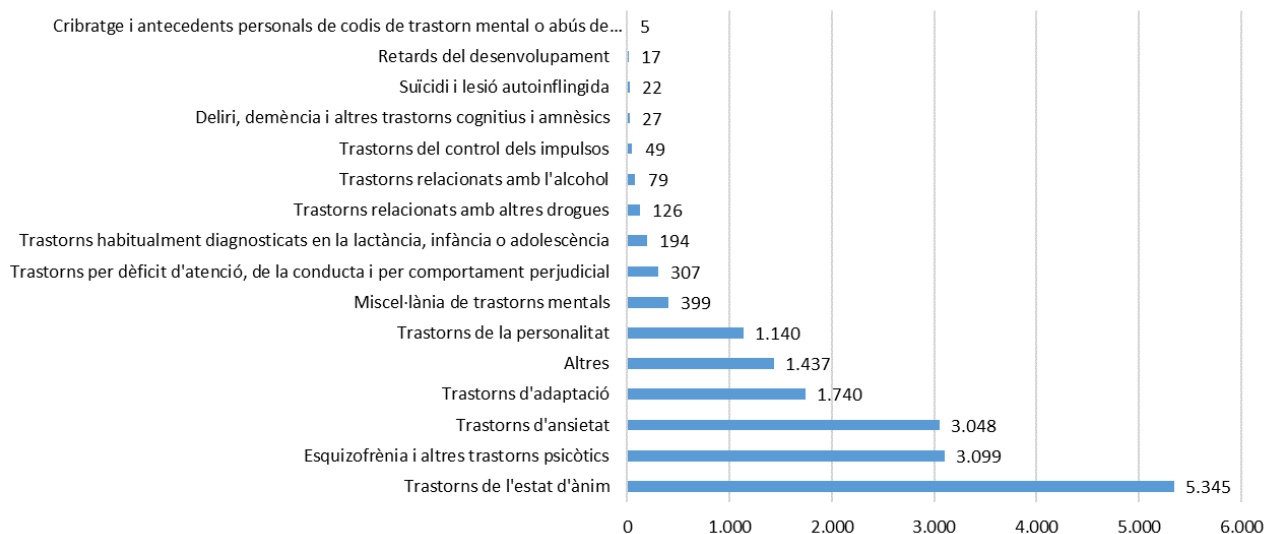
Font: SIIS, 2022.

Figura 15. Població infantil atesa als centres ambulatoris de salut mental segons agrupació CSS, Regió Sanitària Girona, 2022.



Font: SIIS, 2022.

Figura 16. Població adulta atesa als centres ambulatoris de salut mental segons agrupació CSS, Regió Sanitària Girona, 2022.



Font: SIIS, 2022.

## Activitat d'hospitalització

### Contactes psiquiàtrics

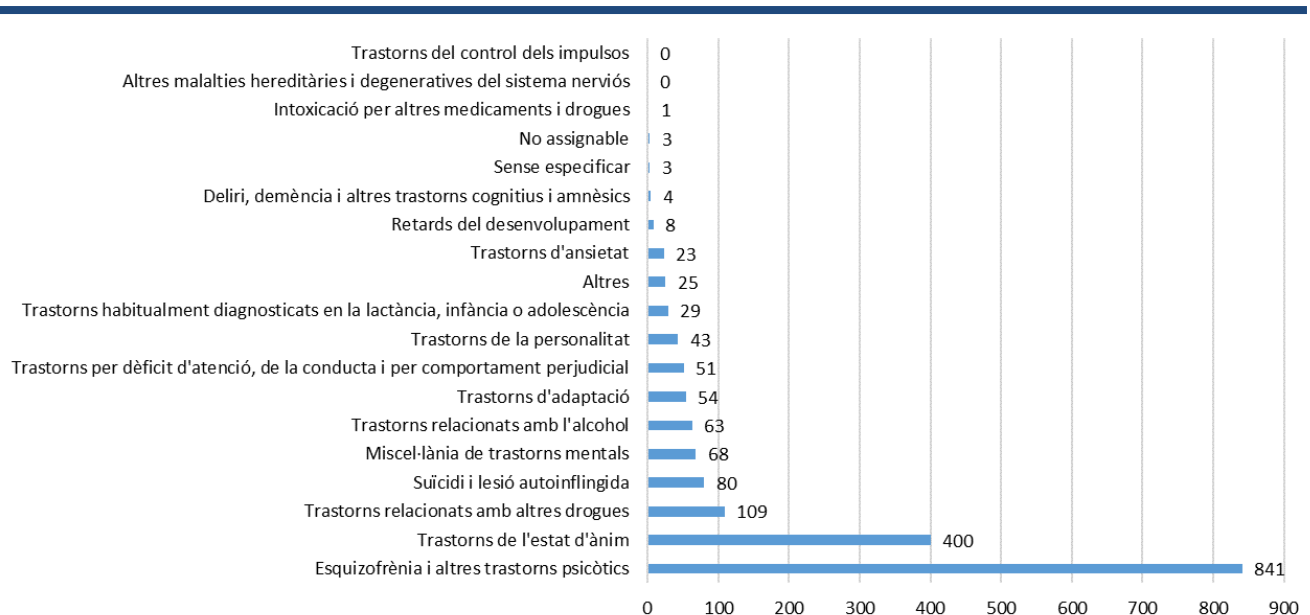
El concepte “contacte” s'utilitza per designar cada vegada que un malalt accedeix a un hospital general d'aguts per rebre qualsevol tipus d'assistència.

Taula 29. Contactes d'hospitalització psiquiàtrica, Regió Sanitària Girona. 2022.

	Contactes psiquiàtrics	Edat mitjana	Dones%
<b>Unitats d'aguts (hospitals psiquiàtrics)</b>			
Gironès Sud i Selva Interior	1.422	39,3	46,0%
<b>Hospitals generals amb servei de psiquiatria</b>			
Alt Empordà	36	68,6	47,2%
Baix Empordà	13	70,4	53,8%
Garrotxa	16	63,6	37,5%
Ripollès	5	85,8	60,0%
Alt Maresme	60	65,9	35,0%
Selva Marítima	49	68,3	38,8%
Gironès Nord i Pla de l'Estany	52	57,2	40,4%
Gironès Sud i Selva Interior	251	44,5	49,0%
<b>Total hosp. generals</b>	<b>482</b>	<b>54,5</b>	<b>45,0%</b>
<b>Total contactes hospitalització</b>	<b>1.904</b>	<b>63,4</b>	<b>44,6%</b>

Font: SIIS, 2022.

Figura 17. Contactes psiquiàtrics per agrupació CCS, 2022.



Font: SIIS, 2022.

Taula 30. Resum activitat (nombre de pacients atesos per línia d'edat) de la xarxa de salut mental de la Regió Sanitària Girona, pacients àrea d'influència IAS, 2022.

	<15 anys	15-64 anys	> 64 anys	Total
HASM	0	696	87	783
HDSMA	0	93	0	93
HDSMIJ	10	48	0	58
HSASM	0	262	15	277
MILLE	0	9	10	19

Font: IAS 2022.

Taula 31. Resum de l'activitat (nombre de pacients atesos per línia i edat) de la xarxa de salut mental de la Regió Sanitària Girona, pacients de l'àrea d'influència CTM, 2022.

	<15 anys	15-64 anys	> 64 anys	Total
Hospital de dia	0	154	3	157
Hospital de subaguts	0	124	15	139
Alta dependència psiquiàtrica	0	8	1	9

Font: CTM 2022.

## Activitat als centres d'atenció a les drogodependències (CAS)

A l'any 2022 els CAS han atès 5.675 persones, el que correspon a una prevalença de població atesa per 1.000 habitants de 7,6 de la població adulta de les comarques de Girona.

Taula 32. Pacients atesos als CAS de la Regió Sanitària Girona, 2022.

	Pacients atesos CAS	Pacients atesos/ 1.000 habitants
Alt Empordà	492	3,4
Baix Empordà	889	6,6
Garrotxa	496	8,2
Ripollès	212	8,5
Alt Maresme*	1.158	9,3
Selva Marítima	638	7,5
Gironès, Pla de l'Estany i Selva Interior	1.790	10,7
<b>Total</b>	<b>5.675</b>	<b>7,6</b>

\*Alt Maresme: Comunitat Terapèutica del Maresme (CTM).



## 2.6 Activitat altres línies de serveis

En aquest apartat es recull l'activitat facturada dels processos de rehabilitació, diàlisi i oxigenoteràpia a la Regió Sanitària Girona durant l'any 2022.

Taula 33. Processos facturats de rehabilitació (RHB) segons origen del pacient. Regió Sanitària Girona, 2022.

	RHB Ambulatoria	RHB domiciliària	RHB logopèdia	Total
Alt Empordà	4.069	839	143	5.051
Baix Empordà	5.003	1.362	198	6.563
Garrotxa	2.453	264	218	2.935
Ripollès	998	141	27	1.166
Alt Maresme i Selva Marítima	3.926	1.145	255	5.326
Gironès Nord i Pla de l'Estany	10.885	1.233	171	12.274
Gironès Sud i Selva Interior	4.810	400	164	5.374
<b>Total</b>	<b>32.144</b>	<b>5.384</b>	<b>1.176</b>	<b>38.704</b>

Font: Datamart FSS 2022.

Taula 34. Activitat de diàlisi. Regió Sanitària Girona, 2022.

AGA	Diàlisi hospitalària	Hemodiàlisi ambulatoria bicarbonat	Sessió diàlisi CPAC	Sessió diàlisi CPCC
Alt Empordà	Hospital de Figueres	11.432	1.128	1.862
Baix Empordà	Hospital de Palamós	10.164		
Garrotxa	Hospital d'Olot i Comarcal Garrotxa*	4.198		
Ripollès	Hospital de Campdevànol*	538		
Alt Maresme	Centre de diàlisi Pineda**	14.310		
Gironès Nord i Pla de l'Estany	Clínica Girona	19.298		
	Hospital Josep Trueta	8.498	11.030	12.997
<b>Total</b>		<b>8.498</b>	<b>12.158</b>	<b>14.859</b>

\*Les sessions a l'Hospital d'Olot i Comarcal de la Garrotxa i a l'Hospital de Campdevànol són prestades per la Clínica Girona que hi desplaça el dispositiu Font: Datamart FSS 2022.

Taula 35. Activitat oxigenoteràpia domiciliària i altres teràpies respiratòries. Regió Sanitària Girona, 2022.

		Nombre de pacients	Activitat facturada
Oxigenoteràpia domiciliària	Concentrador	2.653	622.007
	Concentrador estàtic amb recarregador	29	7.470
	Bombona portàtil	55	15.889
	Líquid	337	80.751
	Concentrador portàtil	1.195	292.170
Teràpia inhalatòria	Nebulitzador electrònic	606	167.268
	Nebulitzador ultrasònic	253	72.389
C P A P	C p a p	16.479	5.487.645
	Pressió binivell	686	208.517
Monitoratge infantil	Monitoratge	6	970
Ventilació mecànica a domicili	Ventilació mecànica 24 hores	45	13.374
	Ventilació mecànica 12 hores	279	87.576
	Aspirador	63	17.694
	Pulsioxímetre	68	21.908
Sistema mecànic d'eliminació de secrecions bronqui	Sistema mecànic d'eliminació de secrecions	35	10.674
Sistema mecànic d'eliminació d'aclariment mucocil-liar	Sistema mecànic d'aclariment mucocil.lia	9	2.531
<b>Total</b>		<b>22.798</b>	<b>7.108.833</b>

Font: Datamart FSS 2022.

## 2.7 Accessibilitat de serveis

Aquest apartat recull les intervencions orientades a millorar i garantir l'accés als serveis assistencials, des de la perspectiva de l'accés als centres, el temps d'espera per a rebre un servei, la informació que es rep que fa comprensible les característiques del procés o problema de salut. L'accessibilitat és una condició important per garantir l'autonomia, la no-discriminació i la igualtat d'oportunitats per a totes les persones. Al llarg del 2022 s'ha seguit avançant en la gestió i millora de les llistes d'espera després de l'impacte de la COVID-19. Tal com s'observa a la taula, hi ha hagut un increment d'activat quirúrgica en el conjunt de la regió respecte el 2021 del 7,13%.

### Llistes d'espera

Taula 36. Activitat realitzada de procediments quirúrgics durant 2022 segons el Registre de llistes d'espera. Regió Sanitària Girona.

Centre	Activitat 2021	Activitat 2022	Increment %
Hospital Universitari de Girona Dr. Josep Trueta	5.910	6.223	5,30%
Hospital Olot i Comarcal de la Garrotxa	3.163	3.186	0,73%
Hospital Campdevàrol	1.621	1.650	1,79%%
Hospital Figueres	3.742	3.911	4,52%
Hospital Palamós	3.778	4.304	13,92%
Hospitals Calella-Blanes	6.608	6.328	-4,24%
Hospital Santa Caterina	4.750	4.962	4,46%
Clínica Girona	1.382	1.781	28,87%
Clínica Infirmorum	1.198	2.101	75,38%
<b>Total</b>	<b>32.152</b>	<b>34.446</b>	<b>7,13%</b>

Font: Registre de llistes d'espera CatSalut.

Taula 37. Llista d'espera dels procediments quirúrgics 2022. Regió Sanitària Girona.

Centre	Entrades	Temps d'espera per intervenir (dies)		Temps d'espera intervinguts (dies)	
	Desembre 2022	Desembre 2022	Dif. 22-21	Desembre 2022	Dif. 22-21
Hospital Universitari de Girona Dr. Josep Trueta	11.483	295	-27	139	-12
Hospital d'Olot i Comarcal de la Garrotxa	3.917	106	9	96	4
Hospital de Campdevàrol	1.848	76	13	59	7
Hospital de Figueres	5.123	182	-11	212	-35
Hospital de Palamós	4.710	91	-26	79	-9
Hospitals Calella-Blanes	8.202	162	33	156	25
Hospital de Santa Caterina	6.353	276	-8	248	3
<b>Total</b>	<b>43.743</b>	<b>226</b>	<b>-11</b>	<b>166</b>	<b>4</b>

Font: Registre de llistes d'espera CatSalut.

Taula 38. Llistes d'espera de proves diagnòstiques a la Regió Sanitària Girona, a desembre de 2022.

	Entrades		Activitat acumulada		Temps d'espera per fer visita	Temps d'espera per visita realitzada
	Total any	% variació any anterior	Total any	% variació any anterior		
Ecografia abdominal	10.321	-11,49%	8.071	-12,74%	184	65
Electromiograma	3.985	-23,17%	2.720	-18,64%	297	168
Ecografia urològica	7.937	10,76%	6.298	14,14%	165	61
Ressonància magnètica	16.154	-11,76%	15.604	-8,79%	82	58
Tomografia computada (TC)	19.475	1,23%	17.991	4,50%	51	37
Colonoscòpia	7.280	6,60%	5.987	2,15%	154	73
Endoscòpia esofagògàstica	6.459	4,48%	5.795	13,54%	125	82
Ecocardiografia	6.440	-2,34%	5.664	0,35%	87	73
Polisomnografia	1.105	53,47%	688	25,55%	145	102
Mamografia	3.111	-8,37%	2.760	-6,54%	31	26
Ecografia ginecològica	1.939	-28,58%	1.728	-26,90%	39	55
Ergometria	1.174	-6,45%	1.034	-4,44%	72	77
Gammagrafia	974	-30,38%	926	-29,15%	33	29
<b>Total</b>	<b>86.354</b>	<b>-4,74%</b>	<b>75.266</b>	<b>-2,63%</b>	<b>151</b>	<b>61</b>

Font: Registre de llistes d'espera CatSalut.

Taula 39. Llistes d'espera de consultes externes, Regió Sanitària Girona, 2022.

	Entrades		Activitat acumulada		Temps d'espera per fer visita	Temps d'espera per visita realitzada
	Total any	% variació any anterior	Any en curs	% variació any anterior		
Oftamologia	31.736	15,24%	25.123	10,76%	99	-14
Traumatologia	35.843	6,41%	29.471	1,81%	83	7
Dermatologia	18.535	15,55%	13.704	6,03%	89	2
Otorrinolaringologia	15.918	9,20%	12.931	6,88%	67	9
Urologia	21.197	5,58%	17.973	10,76%	67	-2
Neurologia	8.867	10,66%	6.634	12,00%	99	33
Cirurgia general	11.296	6,91%	9.175	4,55%	80	13
Gastroenterologia	8.838	2,11%	7.015	-2,03%	114	18
Al·lèrgia	7.967	11,74%	6.180	-2,66%	125	-33
Ginecologia	7.083	6,16%	6.001	3,88%	66	13
Cardiologia	2.326	21,91%	2.276	86,56%	84	-69
Resta d'especialitats	82.492	1,67%	65.911	-0,22%	108	9
<b>Total</b>	<b>252.098</b>	<b>6,82%</b>	<b>202.394</b>	<b>4,25%</b>	<b>96</b>	<b>62</b>

Font: Registre de llistes d'espera CatSalut.

## Reclamacions

En aquest apartat es recullen les reclamacions registrades pel Portal de Gestió de Qualitat i la Unitat d'Atenció al Ciutadà de la Regió Sanitària Girona durant el 2022. Les reclamacions inclouen queixes, agraïments i suggeriments i sol·licituds d'informació. Durant tot el 2022 s'han registrat un total de 4.481 reclamacions i altres expedients. Seguidament es desglossen per línies de serveis, per motius i per tram de resposta. Pel que fa a la categorització per motius, cal tenir present que una mateixa reclamació pot constar en més d'un àmbit, per això el total que s'hi recull (4.971) és lleugerament superior a la categorització per línies (4.481).

Taula 40. Reclamacions formulades per línies de serveis, Regió Sanitària Girona 2022.

	Nombre	%
Atenció primària	1.464	
Atenció hospitalària	2.776	
Atenció sociosanitària	34	
Atenció en salut mental	60	
Organismes institucionals	147	
<b>Total any 2022</b>	<b>4.481</b>	
Total any 2021	3.506	
Total any 2020	2.760	

Font: SIIS, 2022.

\*Una mateixa reclamació pot constar en més d'una línia de servei.

Taula 41. Reclamacions formulades per motius, Regió Sanitària Girona 2022.

	Nombre	%
Assistencial	1.302	26,2%
Tracte	317	6,4%
Informació	330	6,6%
Organització i tràmits	2.719	54,6%
Hoteleria, habitabilitat, confort	145	3,0%
Documentació	159	3,2%
<b>Total</b>	<b>4.971</b>	<b>100%</b>

Font: SIIS, 2022.

\*Una mateixa reclamació pot constar en més d'un motiu.

Taula 42. Reclamacions formulades per tram de resposta, Regió Sanitària Girona 2022.

	%
Entre 0 i 14 dies	52,8%
Entre 15 i 30 dies	23,9%
Entre 31 i 60 dies	12,9%
Més de 60 dies	10,4%
<b>Total</b>	<b>100%</b>

Font: SIIS, 2022.

## Segona opinió mèdica

L'any 2022 la Regió Sanitària Girona va gestionar 131 sol·licituds de segona opinió mèdica, de les quals 14 són desistiments o èxits. Les patologies que majoritàriament generen aquestes sol·licituds van ser per malaltia neoplàsica maligna i per cirurgia ortopèdica amb risc de limitació funcional. El 93% dels informes emesos pel centre de destí confirmen el diagnòstic / procediment proposat a la UP d'origen del pacient.

Taula 43. Segones opinions mèdiques per tipus de malaltia, Regió Sanitària Girona, 2022.

Tipus de malaltia	Nombre d'entrades	%
Malaltia degenerat, progressiva SNC	3	2,29%
Malaltia neoplàsica maligna	45	34,35%
Cirurgia ortopèdica amb risc de limitació funcional important	44	33,59%
Neurocirurgia	11	8,40%
Cirurgia cardíaca	4	3,05%
Cirurgia vascular	2	1,53%
Cirurgia oftàlmica	2	1,53%
Transplantament	0	0,00%
Malalties rares	10	7,63%
Especialitats pediàtriques	4	3,05%
Altres	6	4,58%
<b>Total any 2022</b>	<b>131</b>	<b>100%</b>
Total any 2021	102	
Total any 2020	84	

Font: Quadern de comandament RS Girona. Dades acumulades a 31/12/2022.

## La Meva Salut (LMS) i eConsulta

Durant l'any 2022 La Meva Salut s'ha consolidat com a espai personal de salut digital que permet a la ciutadania de Catalunya relacionar-se de manera no presencial, amb el sistema de salut de Catalunya. Si bé durant l'any 2021 es va arribar al pic en el nombre d'acreditacions a LMS des de la irrupció de la COVID-19, durant l'any 2022 s'han acreditat 31.573 persones, que representa un 9,46% respecte l'any anterior. El manteniment del formulari web, com a part del sistema d'acreditació extraordinària, per demanar-ne l'accés per part de la ciutadania, sense haver-se de desplaçar al CAP, ha continuat sent el canal més utilitzat, amb el 79,31% del total de les persones acreditades. El nombre d'accessos han passat de ser de 3.617.856 l'any 2021 a 2.315.489 l'any 2022 (una disminució del 36%), en part motivada pel retorn progressiu de l'atenció presencial en els centres del SISCAT, en una etapa de desescalada de la COVID-19.

Taula 44. Usuaris mensuals acreditats a LMS, Regió Sanitària Girona, 2022.

Mes	Usuaris acreditats en MAC	Usuaris autoreg. MAC	# Accessos a LMS
Gener	12.117	11.170	469.364
Febrer	2.903	2.604	216.625
Març	1.887	1.649	196.248
Abril	1.598	1.403	163.076
Maig	1.963	1.722	181.445
Juny	1.708	1.494	158.182
Juliol	1.847	1.586	157.851
Agost	1.540	1.407	132.043
Setembre	1.457	1.296	149.740
Octubre	1.509	1.372	170.579
Novembre	1.672	1.477	176.926
Desembre	1.372	1.214	143.410
<b>Total</b>	<b>31.573</b>	<b>28.394</b>	<b>2.315.489</b>

Font: SIIIS, 2022.

## L'eConsulta

L'eConsulta és una eina de comunicació digital entre els pacients i els professionals sanitaris que complementa l'atenció presencial. Permet a la ciutadania enviar consultes que no requereixin atenció presencial o urgent, en qualsevol moment i des de qualsevol dispositiu de manera segura i confidencial, al seu metge/essa o infermer/a d'atenció primària, amb la possibilitat d'afegir-hi annexos. El professional respon dins el termini màxim establert en dies laborables i el ciutadà rep una notificació per correu electrònic. Així mateix, permet als professionals utilitzar aquest canal d'atenció no presencial per fer-los arribar comunicats, quan no es requereixi l'atenció presencial o urgent. S'accedeix a l'eConsulta, amb autorització prèvia del metge/essa o infermer/a d'atenció primària, des de l'espai personal de salut digital La Meva Salut, al qual la ciutadania ha de tenir accés amb certificat digital o per mitjà de codi d'usuari i contrasenya.

Aquest any 2022, els quaranta-un equips d'atenció primària de la Regió Sanitària Girona (100%) tenen integrat el servei d'eConsulta com a canal de consulta interactiva amb la seva població assignada. Des de la seva implantació progressiva el darrer quadrimestre del 2015, 221.574 persones assegurades l'han utilitzat, interactuant amb 2.056 professionals, a través de 1.180.121 converses i 1.740.463 (visites).

Durant l'any 2022, 65.928 persones han utilitzat l'eConsulta per primera vegada, concentrant el 29,75% del total de persones assegurades que l'han utilitzat com a mitjà per interactuar amb els professionals dels equips d'atenció primària, des de la seva implantació l'any 2015.

## Altres propostes vinculades a l'accessibilitat

### La TSI Cuida'm

Durant l'any 2022 s'han tramitat 724 sol·licituds de TSI Cuida'm a la Regió Sanitària Girona, que representa un increment del 14,20% respecte l'any anterior. En un marc de recuperació de l'activitat prepanidèmica, s'aprecia un increment moderat de les TSI Cuida'm tramitades, si es compara amb l'any anterior quan es va produir el pic més alt en les tramitacions. El motiu principal es deu al fet que molta



població que hi té dret ja disposa de la TSI Cuida'm. Des de la seva implantació a la RS l'1 de juny de 2014, ja són un total de 3.927 targetes tramitades.

Taula 45. TSI Cuida'm lliurades, 2014-2022.

AGA	Nombre de targetes Cuida'm (acumulat 2014-2022)
Alt Empordà	409
Alt Maresme	384
Baix Empordà	438
Garrotxa	108
Gironès Nord i Pla de l'Estany	1.396
Gironès Sud i Selva Interior	839
Ripollès	56
Selva Marítima	297
<b>Total</b>	<b>3.927</b>

Font: Registre de Sol·licituds TSI Cuida'm CatSalut.

### Ajut associat als tractaments de diàlisi peritoneal domiciliària

Les persones assegurades pel Servei Català de la Salut (CatSalut) poden sol·licitar l'ajut associat als tractaments de diàlisi peritoneal domiciliària a la Regió Sanitària, mitjançant el centre hospitalari del SISCAT que els controla, d'acord amb els criteris d'autorització establerts. Aquests tractaments, que es fan des de casa, permeten que els pacients guanyin amb autonomia i qualitat de vida respecte dels pacients que són tractats a l'hospital. Donen dret a aquest ajut exclusivament els tractaments de diàlisi peritoneal ambulatoria contínua (DPAC) i diàlisi peritoneal cíclica automatitzada (DPCC).

Durant l'any 2022 a la Regió Sanitària Girona s'han tramitat 930 expedients de l'ajut associat al tractament de diàlisi peritoneal domiciliària, que representa una disminució del 15,84%, respecte l'any anterior, i del qual al llarg de l'any s'han beneficiat 108 persones assegurades. Tot i que majoritàriament es tracta de pacients controlats pel servei de nefrologia de l'Hospital Trueta, n'hi ha que segueixen controls en els serveis de nefrologia de l'Hospital de Figueres, l'Hospital Germans Trias i Pujol i l'Hospital General de Vic.

## Pla d'enquestes de satisfacció de Catalunya (PLAENSA)

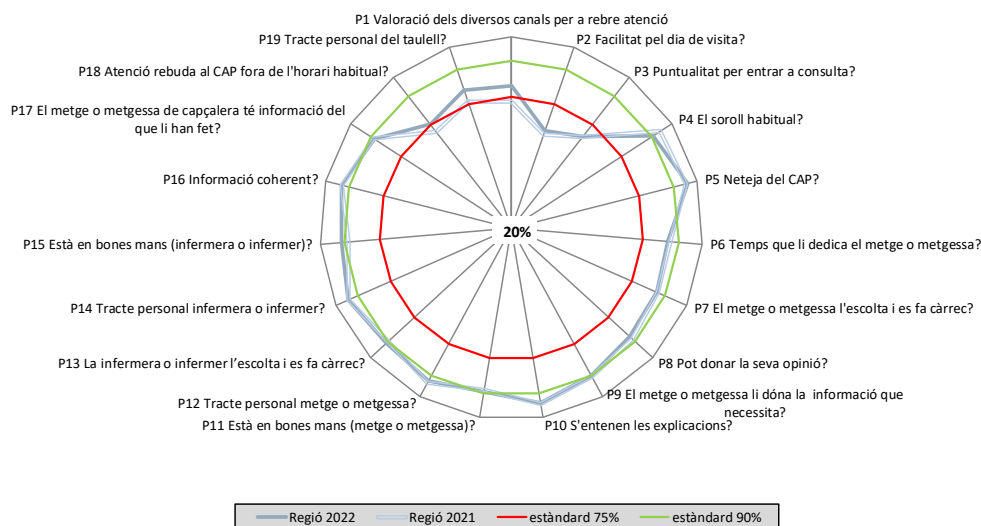
El Pla d'enquestes de satisfacció de Catalunya (PLAENSA©) és un projecte que va començar l'any 2001 per avaluar la qualitat del servei i el grau de satisfacció de les persones usuàries amb els diferents serveis sanitaris públics, amb l'objectiu d'obtenir una informació que resulta molt valuosa per dissenyar i implementar estratègies de millora de la qualitat en la provisió d'aquests serveis. La satisfacció és un sentiment subjectiu de la persona receptora del servei, que té un gran valor per a la gestió. Quantificar-la permet avaluar l'acceptabilitat dels esforços de planificació i provisió de serveis i complementar els aspectes d'eficiència i efectivitat.

En l'edició del 2022 s'han realitzat els següents PLAENSA© que es recullen a continuació:

### Atenció Primària 2022

En l'edició del 2022 de l'estudi d'Atenció Primària, dins del Pla d'enquestes de satisfacció PLAENSA©, els centres d'atenció primària de la Regió Sanitària Girona han obtingut per part de les persones usuàries del servei uns resultats que se situen per sobre de la mitjana de Catalunya. Les persones enquestades puntuen la satisfacció global amb un 7,64 sobre 10 i el 84,7%, en cas de poder escollir, tornaria a anar al mateix centre.

Figura 18. Resultats PLAENSA© atenció primària comparativa de la Regió els anys 2021-2022.



Font: Plaensa atenció primària, 2022.

### Atenció Sociosanitària 2022

En l'edició del 2022 de l'estudi d'Atenció Sociosanitària, dins del Pla d'enquestes de satisfacció PLAENSA©, els centres sociosanitaris de la Regió Sanitària Girona han obtingut per part de les persones usuàries del servei uns resultats que se situen a nivells similars a la mitjana de Catalunya. Les persones enquestades puntuen la satisfacció global amb un 8,18 sobre 10 i el 88,9%, en cas de poder escollir, tornaria a anar al mateix centre.

## Embaràs, part i puerperi 2022

En l'edició del 2022 de l'estudi d'Embaràs, part i puerperi dins del Pla d'enquestes de satisfacció PLAENSA©, els hospitals de la Regió han obtingut una nota mitjana de notable per part de les persones usuàries. En aquesta edició no es disposa d'una mitjana global de la Regió sinó que els resultats són únicament per centre hospitalari. A grans trets, la majoria d'ells es troba a nivells de satisfacció i fidelitat similars a la mitjana catalana, que és de 7,95 sobre deu en el cas de la satisfacció i de 78% en el cas de la fidelitat.

## Cirurgia major ambulatoria 2022

En l'edició del 2022 de l'estudi de cirurgia major ambulatoria dins del Pla d'enquestes de satisfacció PLAENSA©, no es disposa d'una mitjana global de la Regió sinó que els resultats es recullen per cada centre hospitalari. En termes generals, 5 dels 9 hospitals de què es disposen dades superen la mitjana catalana pel que fa a la satisfacció global (de 8,16 sobre 10) i també en la fidelitat (del 88,1% a Catalunya).

## Atenció hospitalària amb internament 2022

En l'edició del 2022 de l'estudi d'atenció hospitalària amb internament dins del Pla d'enquestes de satisfacció PLAENSA©, les persones enquestades corresponen a pacients de 8 hospitals de la Regió. D'aquests, la meitat supera la mitjana catalana pel que fa als nivells de satisfacció, superiors a 8,32 sobre 10. Pel que fa al grau de fidelitat, en 5 dels 8 hospitals és superior a la mitjana de Catalunya, del 88%.

## Atenció urgent hospitalària 2022

En l'edició del 2022 de l'estudi d'atenció urgent hospitalària del Pla d'enquestes de satisfacció PLAENSA©, es disposa de resultats de 8 hospitals de la Regió. D'aquests, la meitat supera la mitjana catalana pel que fa als nivells de satisfacció, superiors a 6,81 sobre 10. Pel que fa al grau de fidelitat, en 3 dels 8 hospitals és superior a la mitjana de Catalunya, del 68,6%.

3

---

Atenció farmacèutica i  
prestacions  
complementàries

## Recursos

Els centres d'atenció farmacèutica als usuaris del sistema sanitari públic es classifiquen en oficina de farmàcia, farmaciola, servei de farmàcia hospitalària i dipòsit de medicaments.

La taula següent mostra la distribució territorial de recursos per Àrea de Gestió Assistencial (AGA).

Taula 46. Recursos d'atenció farmacèutica. Regió Sanitària Girona 2022.

AGA	Oficina de farmàcia	Farmacioles	Farmàcia hospitalària	Dipòsit de medicaments			
				Hospitalaris	Extrahosp.	Total	
51	Alt Empordà	77	6	1	2	35	<b>37</b>
52	Baix Empordà	66	0	1	1	30	<b>31</b>
53	Garrotxa	26	3	1	0	14	<b>14</b>
54	Ripollès	13	5	1	0	6	<b>6</b>
55	Alt Maresme	45	3	1	0	29	<b>29</b>
56	Selva Marítima	34	0	1	2	14	<b>16</b>
57	Gironès Nord i Pla de l'Estany	69	1	3	5	50	<b>55</b>
58	Gironès Sud i Selva Interior	65	1	1	2	23	<b>25</b>
<b>Total</b>		<b>396</b>	<b>395</b>	<b>19</b>	<b>10</b>	<b>12</b>	<b>201</b>

Font: Direcció General d'Ordenació i PRS-Departament de Salut.

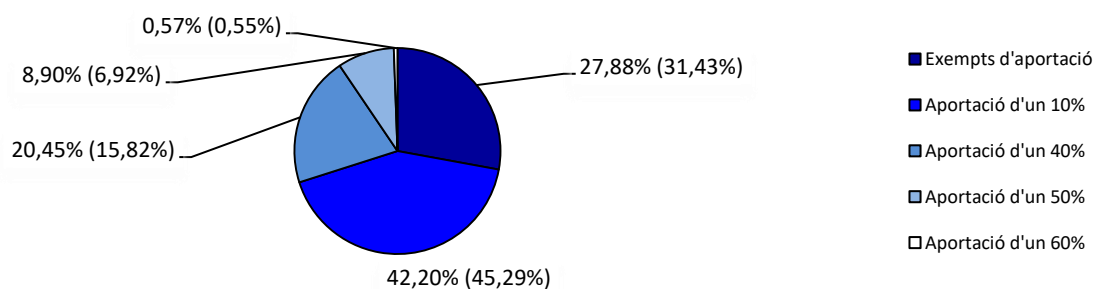
## Activitat

### Facturació de receptes mèdiques

L'any 2022, el nombre de receptes facturades a la Regió Sanitària Girona (RSG) va ser 16.541.681, amb un import líquid de 188.592.616,96 €.

Receptes i aportació del CatSalut, d'acord amb el nivell d'aportació establert per la renda de l'any 2022:

Figura 19. Receptes i aportació del CatSalut segons el nivell d'aportació en funció de la renda, 2022.



Font: SIIS. Registre d'activitat farmacèutica (RAF).

Per tipologia de producte, les receptes de medicaments han representat el 96,01% de totes les receptes facturades i el 90,73% del import líquid.

La taula mostra la distribució de la facturació per tipus de producte i el seu pes, en percentatge, sobre la factura total.

Taula 47. Facturació any 2022. Regió Sanitària Girona.

Tipus producte recepta dispensat	Nombre receptes	Receptes (%)	Import líquid dispensat (€)	Líquid (%)	Import PVP dispensat (€)	PVP (%)
Medicaments	15.882.096	<b>96,01</b>	170.862.879,72	<b>90,73</b>	187.241.379,12	<b>90,78</b>
Efectes i accessoris	612.618	<b>3,70</b>	15.437.260,51	<b>8,10</b>	16.148.830,38	<b>7,83</b>
Formules magistrals	14.651	<b>0,09</b>	325.692,76	<b>0,14</b>	386.891,45	<b>0,19</b>
Altres productes	4.001	<b>0,02</b>	875.655,66	<b>0,44</b>	1.390.398,00	<b>0,67</b>
Dietoterapèutics	28.315	<b>0,17</b>	1.091.128,31	<b>0,59</b>	1.091.128,31	<b>0,53</b>
<b>Total</b>	<b>16.541.681</b>	<b>100,00</b>	<b>188.592.616,96</b>	<b>100,00</b>	<b>206.258.627,26</b>	<b>100,00</b>

Font: Direcció General d'Ordenació i PRS-Departament de Salut.

Una part important de la factura farmacèutica és generada fora de la Regió Sanitària Girona, per les receptes prescrites en altres regions sanitàries o en altres comunitats autònomes.

Així, el 92,74% de les receptes facturades han estat prescrites a la Regió Sanitària Girona, un 6,28 % a la RS Barcelona i la resta es distribueix entre les altres regions i altres comunitats autònomes.

Pel que fa al import facturat, només el 91,27 % correspon a prescripcions fetes a la Regió Sanitària Girona. La RSB genera el 7,70% del import total facturat a la Regió Sanitària Girona.

La taula mostra la distribució de la facturació segons origen de la prescripció.

Taula 48. Distribució de la facturació (receptes i import) segons origen de la prescripció, 2022.

RS Prescripció	Nombre receptes	Receptes (%)	Import líquid dispensat (€)	Líquid (%)	Import PVP dispensat (€)	PVP (%)
61 Lleida	6.113	<b>0,04</b>	80.701,17	<b>0,04</b>	89.397,30	<b>0,04</b>
62 Camp de Tarragona	11.916	<b>0,07</b>	153.732,60	<b>0,08</b>	164.862,09	<b>0,08</b>
63 Terres de l'Ebre	2.033	<b>0,01</b>	22.681,53	<b>0,01</b>	24.980,60	<b>0,01</b>
64 Girona	15.341.522	<b>92,74</b>	172.134.009,75	<b>91,27</b>	188.362.824,84	<b>91,32</b>
67 Catalunya Central	59.833	<b>0,36</b>	714.753,35	<b>0,38</b>	784.580,10	<b>0,38</b>
71 Alt Pirineu i Aran	4.313	<b>0,03</b>	51.104,66	<b>0,03</b>	57.527,90	<b>0,03</b>
78 Barcelona	1.039.600	<b>6,28</b>	14.529.691,71	<b>7,70</b>	15.754.703,84	<b>7,64</b>
Altres comunitats autònomes	76.351	<b>0,46</b>	905.942,19	<b>0,48</b>	1.019.750,59	<b>0,49</b>
<b>Total</b>	<b>16.541.681</b>	<b>100,00</b>	<b>188.592.616,96</b>	<b>100,00</b>	<b>206.258.627,26</b>	<b>100,00</b>

Font: Direcció General d'Ordenació i PRS-Departament de Salut.

## Prescripció de receptes mèdiques

El 90'93 % de les receptes s'ha prescrit a l'àmbit de l'atenció primària (AP) i el seu cost mitjà s'ha situat en 10,73 €/recepta.

La taula següent mostra la distribució territorial, per Àrea de Gestió Assistencial (AGA), de les receptes prescrites a l'àmbit de l'AP.

Taula 49. Prescripció farmacèutica a l'atenció primària de la Regió Sanitària Girona, 2022.

AGA	Receptes	Receptes (%)	Import líquid (€)	Líquid (%)	Import/recepta (€)
51 Alt Empordà	2.159.664	15,02	23.724.383,67	15,38	10,99
52 Baix Empordà	2.311.069	16,07	24.006.677,17	15,56	10,39
53 Garrotxa	870.374	6,05	9.121.928,58	5,91	10,48
54 Ripollès	491.158	3,42	5.079.510,35	3,29	10,34
55 Alt Maresme	2.447.064	17,02	25.550.437,09	16,56	10,44
56 Selva Marítima	1.482.502	10,31	15.445.091,56	10,01	10,42
57 Gironès Nord i Pla de l'Estany	2.240.631	15,58	25.300.219,65	16,40	11,29
58 Gironès Sud i Selva Interior	2.378.992	16,54	26.071.903,23	16,90	10,96
<b>Total</b>	<b>14.381.454</b>	<b>100,00</b>	<b>154.300.151,30</b>	<b>100,00</b>	<b>10,73</b>

Font: SIIS. Registre d'activitat farmacèutica (RAF).

Les dues taules següents mostren la distribució i els principals indicadors de les receptes prescrites fora de l'atenció primària de la salut, les quals representen el 9,07% del total de la prescripció farmacèutica.

Taula 50. Prescripció farmacèutica a l'atenció especialitzada de la Regió Sanitària Girona, 2022.

AGA*	Receptes	Receptes (%)	Import líquid (€)	Líquid (%)	Import/recepta (€)
51 Alt Empordà	174.489	12,31	2.512.609,98	10,58	14,40
52 Baix Empordà	190.374	13,43	3.114.603,18	13,12	16,36
53 Garrotxa	121.773	8,59	1.710.281,88	7,20	14,04
54 Ripollès	42.200	2,98	652.712,93	2,75	15,47
55 Alt Maresme	197.607	13,94	3.313.885,10	13,96	16,77
56 Selva Marítima	124.156	8,76	1.955.139,70	8,23	15,75
57 Gironès Nord i Pla de l'Estany	413.795	29,19	7.814.466,55	32,91	18,88
58 Gironès Sud i Selva Interior	153.073	10,80	2.668.564,06	11,24	17,43
<b>Total</b>	<b>1.417.467</b>	<b>100,00</b>	<b>23.742.263,38</b>	<b>100,00</b>	<b>16,75</b>

\*Inclou les prescripcions fetes als hospitals, la xarxa de salut mental (XSM), centres d'atenció a al salut sexual i reproductiva (ASSIR) i centres sociosanitaris.

Font: SIIS. Registre d'activitat farmacèutica (RAF).

Taula 51. Prescripció farmacèutica d'altres estructures. Regió Sanitària Girona, 2022.

AGA	Receptes	Receptes (%)	Import líquid (€)	Líquid (%)	Import/recepta (€)
Col·legi Oficial Metges - Girona	16.456	100,00	131.403,13	100,00	7,99

Font: SIIS. Registre d'activitat farmacèutica (RAF).

A la Regió Sanitària Girona, l'any 2022 s'ha prescrit un total de 15.154.028 envasos de medicaments, 973.450 més que el 2021.

Hi ha tres grups terapèutics que comporten més del 68,19 % de tots els envasos de medicaments prescrits. De major a menor nombre d'envasos, aquests grups són: El grup N (sistema nerviós) amb un 29'53 %, el grup C (aparell cardiovascular) amb un 24'68 % i el grup A (aparell digestiu i metabolisme) amb un 13'98%. La quarta i cinquena posició, l'ocupen el grup B (sang i òrgans hematopoètics) i el grup R (aparell respiratori) amb el 6,27% i el 5,77 % dels envasos, respectivament.

La taula següent mostra la distribució, segons grup terapèutic, dels envasos de medicaments prescrits.

Taula 52. Distribució per grups terapèutics dels medicaments facturats\*. Regió Sanitària Girona 2022.

Grup terapèutic	Envasos	Percentatge sobre el total
N Sistema nerviós	4.474.793	29,53%
C Aparell cardiovascular	3.739.536	24,68%
A Aparell digestiu i metabolisme	2.117.900	13,98%
B Sang i òrgans hematopoètics	950.316	6,27%
R Aparell respiratori	874.516	5,77%
M Sistema múscul-esquelètic	820.396	5,41%
G Sistema genitourinari i hormones sexuals	455.872	3,01%
J Antiinfecciosos	477.107	3,15%
S Òrgans dels sentits	368.899	2,43%
H Preparats hormonals	357.003	2,36%
D Dermatològics	308.337	2,03%
L Antineoplàstics i immunomoduladors	136.584	0,90%
P Antiparasitaris	57.404	0,38%
V Varis	15.365	0,10%
<b>Total</b>	<b>15.154.028</b>	<b>100,00%</b>

(\*) No inclou Fórmules Magistrals ni productes sanitaris

Font: SIIS. Registre d'activitat farmacèutica (RAF).

Els tres principis actius més prescrits, en nombre d'envasos, han estat el paracetamol, l'omeprazol i la simvastatina. Un total de 10 principis actius ha acumulat la prescripció del 27,45 % de tots els envasos de medicaments. Les taules següents mostren els 10 principis actius amb major pes en envasos i en cost.



Taula 53. Principis actius més prescrits en envasos\*. Regió Sanitària Girona.2022.

Principi Actiu	Nombre envasos	% Nombre envasos sobre el total
Paracetamol	908.665	6,00%
Omeprazol	677.318	4,47%
Simvastatina	477.336	3,15%
Àcid acetilsalicílic	368.297	2,43%
Metformina	315.619	2,08%
Enalapril	305.622	2,02%
Metamizol sodico	288.067	1,90%
Ibuprofeno	277.077	1,83%
Atorvastatina	274.196	1,81%
Bisoprolol	267.545	1,77%
<b>Subtotal</b>	<b>4.159.742</b>	<b>27,45%</b>
<b>Total</b>	<b>15.154.028</b>	<b>100%</b>

(\*) No inclou Fórmules Magistrals ni productes sanitaris

Font: SIIS. Registre d'activitat farmacèutica (RAF).

Un 18,06% del cost total en medicaments de dispensació a les oficines de farmàcia l'ha concentrat 10 principis actius o combinacions.

Taula 54. Principis actius més prescrits en import\*. Regió Sanitària Girona. Any 2022

Principi Actiu	Import líquid	% Nombre envasos sobre el total
Atorvastatina	3.941.853,88	2,44%
Paliperidona	3.504.207,57	2,17%
Insulina glargina	3.310.421,55	2,05%
Apixaban	3.284.510,43	2,04%
Valsartan y sacubitrilo	3.228.483,80	2,00%
Metformina y sitagliptina	2.671.450,62	1,66%
Fentanilo	2.538.066,98	1,57%
Enoxaparina	2.351.670,69	1,46%
Aripiprazol	2.211.739,19	1,37%
Levetiracetam	2.093.166,98	1,30%
<b>Subtotal</b>	<b>29.135.571,69</b>	<b>18,06%</b>
<b>Total</b>	<b>161.340.905,93</b>	<b>100,00%</b>

(\*) No inclou Fórmules Magistrals ni productes sanitaris

Font: SIIS. Registre d'activitat farmacèutica (RAF).

## Recepta electrònica

La taula següent mostra el grau de d'implementació de la recepta electrònica (RE) per àmbits assistencials. Durant tot l'any 2022, la proporció de receptes electròniques prescrites ha anat augmentant. A desembre de 2022 la proporció de receptes electròniques facturades va arribar al 99'32 %. A l'atenció primària, es va arribar al 99,49 %, als hospitals al 98,58 % i a la xarxa de salut mental al 99,59%.

Aquest any, el col·lectiu d'infermeria, de 40 EAP i 11 hospitals, ha indicat un total de 157.244 RE. El 88,21% dels productes indicats en aquestes RE són productes sanitaris i la resta medicaments.

Aquest any, el col·lectiu d'infermeria de 37 EAP ha indicat un total de 38.807 RE. El 67,93% dels productes indicats en aquestes RE són productes sanitaris i la resta medicaments.

Taula 55. Implementació de la recepta electrònica. Regió Sanitària Girona 2022.

	<b>Receptes Electròniques</b>	<b>Total receptes</b>	<b>% RE / Total</b>
Atenció Primària	14.308.348	14.381.454	99,49%
Atenció Especialitzada	902.485	915.464	98,58%
ASSIR	35.566	36.165	98,34%
Sociosanitari	27.217	27.429	99,23%
Salut Mental	341.057	342.456	99,59%
Urgències	93.335	95.918	97,31%
Altres	0	16.457	0,00%
<b>Total</b>	<b>15.708.008</b>	<b>15.815.377</b>	<b>99,32%</b>

Font: SIIS. Registre d'activitat farmacèutica (RAF).

## Medicació hospitalària de dispensació ambulatoria (MHDA)

Durant l'any 2022, es va dispensar MHDA a 23.562 pacients, amb un cost de 103.937.894 €. Respecte de l'any anterior, el nombre de pacients va augmentar en un 11,9% i la despesa, un 5,2%.

L'agrupació amb major participació en la despesa van ser els citostàtics, representant un 36,5% del total, seguit dels immunosupressors selectius i els antiretrovirals amb un 23,1% i un 10,7% respectivament.

Dotze pacients van rebre tractaments d'alta complexitat (TAC) d'autorització individualitzada, amb un cost mitjà per pacient de 164.733€ / any, i un pacient va rebre medicaments i productes sanitaris per l'epidermòlisi amb un cost de 25.123€.

El cost mitjà de l'MHDA per pacient/any ha estat de 4.411€ (incloent els TAC i l'epidermòlisi) i de 4.328€ excloent-los.

La taula següent, mostra la distribució dels costos i els pacients, per grups de medicaments i la seva evolució respecte l'any 2021. Cal tenir en compte que hi ha pacients que han rebut medicaments de més d'una agrupació.

Taula 56. Medicació hospitalària de dispensació ambulatoria (MHDA). Regió Sanitària Girona, 2022.

	Nombre CIP	Import	Import/CIP	Import/CIP	% Import total MHDA	Increment CIP	Increment import/CIP
<b>Citostàtics</b>	<b>3.898</b>	<b>37.198.422</b>	<b>9.543</b>	<b>36,5%</b>	<b>2,1%</b>	<b>-0,4%</b>	<b>-2,4%</b>
<b>Immunosupressors selectius</b>	<b>3.169</b>	<b>23.520.299</b>	<b>7.422</b>	<b>23,1%</b>	<b>13,7%</b>	<b>12,9%</b>	<b>-0,7%</b>
Immunosupressors amb indicació dermatològica	579	4.461.024	7.705	4,4%	17,9%	19,2%	1,1%
Immunosupressors amb indicació reumatològica	1.604	10.539.900	6.571	10,3%	11,1%	12,8%	1,5%
Immunosupressors amb indicació digestiu	683	6.721.458	9.841	6,6%	10,7%	8,4%	-2,1%
Immunosupressors amb indicació hidradenitis	62	589.628	9.510	0,6%	63,2%	42,5%	-12,6%
Indicacions no incloses a tarifa (ISS)	266	1.208.289	4.542	1,2%	16,7%	6,9%	-8,4%
<b>Antiretrovirals actius contra VIH</b>	<b>1.938</b>	<b>10.938.594</b>	<b>5.644</b>	<b>10,7%</b>	<b>5,4%</b>	<b>-4,4%</b>	<b>-9,3%</b>
Antiretrovirals per pacients convencionals o profilaxis	1.887	10.410.766	5.517	10,2%	5,3%	-4,7%	-9,5%
Antiretrovirals per pacients multiresistents	60	527.828	8.797	0,5%	9,1%	2,7%	-5,8%
<b>Eritropoietina</b>	<b>1.496</b>	<b>1.899.138</b>	<b>1.269</b>	<b>1,9%</b>	<b>9,9%</b>	<b>0,6%</b>	<b>-8,4%</b>
<b>Esclerosi múltiple</b>	<b>558</b>	<b>5.986.513</b>	<b>10.729</b>	<b>5,9%</b>	<b>8,8%</b>	<b>6,1%</b>	<b>-2,5%</b>
<b>Factors antihemofílics</b>	<b>23</b>	<b>820.669</b>	<b>35.681</b>	<b>0,8%</b>	<b>0,0%</b>	<b>-9,6%</b>	<b>-9,6%</b>
<b>Factors estimulants de colònies</b>	<b>775</b>	<b>580.719</b>	<b>749</b>	<b>0,6%</b>	<b>3,5%</b>	<b>10,7%</b>	<b>7,0%</b>
<b>Immunoglobulines humanes inespecífiques</b>	<b>110</b>	<b>1.969.901</b>	<b>17.908</b>	<b>1,9%</b>	<b>-1,8%</b>	<b>15,8%</b>	<b>17,9%</b>
<b>Hepatitis B</b>	<b>467</b>	<b>412.367</b>	<b>883</b>	<b>0,4%</b>	<b>3,1%</b>	<b>8,6%</b>	<b>5,4%</b>
<b>Total Hepatitis C</b>	<b>129</b>	<b>767.860</b>	<b>5.952</b>	<b>0,8%</b>	<b>-4,4%</b>	<b>-7,2%</b>	<b>-2,9%</b>
<b>Resta de medicaments d'ús hospitalari</b>	<b>10.415</b>	<b>6.967.134</b>	<b>669</b>	<b>6,8%</b>	<b>22,8%</b>	<b>20,4%</b>	<b>-1,9%</b>
Antihemorràgics	75	1.141.753	15.223	1,1%	25,0%	1,7%	-18,6%
Preparats antianèmics	2.892	456.093	158	0,4%	18,6%	15,0%	-3,0%
Homeòstasi del calci	399	439.588	1.102	0,4%	18,8%	14,7%	-3,4%
Antibacterians per a ús sistèmic	1.297	913.966	705	0,9%	60,7%	2,2%	-36,4%
Antimicòtics per a ús sistèmic	80	138.168	1.727	0,1%	12,7%	19,8%	6,3%
Fibrosi pulmonar idiopàtica	47	503.771	10.719	0,5%	42,4%	52,5%	7,1%
Relaxants musculars	1.064	319.518	300	0,3%	10,5%	3,2%	-6,6%
Antiparkinsonians	12	394.098	32.842	0,4%	9,1%	60,2%	46,9%
Oftalmològics	400	473.981	1.185	0,5%	10,5%	11,6%	1,0%
Altres fàrmacs	5.418	2.186.197	404	2,1%	26,9%	39,7%	10,1%
<b>Hipertensió pulmonar i/o esclerodèrmies</b>	<b>57</b>	<b>321.529</b>	<b>5.641</b>	<b>0,3%</b>	<b>1,8%</b>	<b>-45,0%</b>	<b>-46,0%</b>
<b>Nutrició parenteral domiciliària inclòs el material per a la seva administració</b>	<b>40</b>	<b>86.822</b>	<b>2.171</b>	<b>0,1%</b>	<b>0,0%</b>	<b>55,8%</b>	<b>55,8%</b>
<b>Nutrició enteral</b>	<b>3.084</b>	<b>2.135.348</b>	<b>692</b>	<b>2,2%</b>	<b>3,8%</b>	<b>9,0%</b>	<b>5,0%</b>
<b>Medicació estrangera ús hospitalari</b>	<b>377</b>	<b>873.146</b>	<b>2.316</b>	<b>0,9%</b>	<b>25,2%</b>	<b>41,5%</b>	<b>13,0%</b>
<b>Medicació estrangera ús ambulatori</b>	<b>1.485</b>	<b>155.479</b>	<b>105</b>	<b>0,2%</b>	<b>11,7%</b>	<b>-30,6%</b>	<b>-37,8%</b>
<b>Hormona de creixement</b>	<b>561</b>	<b>2.527.956</b>	<b>4.506</b>	<b>2,6%</b>	<b>8,5%</b>	<b>8,0%</b>	<b>-0,4%</b>
<b>Fibrosi quística</b>	<b>2</b>	<b>7.416</b>	<b>3.708</b>	<b>0,0%</b>	<b>100,0%</b>	<b>-5,7%</b>	<b>-52,9%</b>
<b>Hipercolesterolèmia</b>	<b>178</b>	<b>609.977</b>	<b>3.427</b>	<b>0,6%</b>	<b>33,8%</b>	<b>38,6%</b>	<b>3,6%</b>
<b>Agents antial·lèrgics i antiasmàtics d'ús sistèmic</b>	<b>271</b>	<b>2.245.076</b>	<b>8.284</b>	<b>2,3%</b>	<b>36,2%</b>	<b>20,3%</b>	<b>-11,7%</b>
<b>Tractament profilàctic migranya</b>	<b>197</b>	<b>327.282</b>	<b>1.661</b>	<b>0,3%</b>	<b>68,4%</b>	<b>108,2%</b>	<b>23,7%</b>
<b>Total sense TAC</b>	<b>23.551</b>	<b>101.935.979</b>	<b>4.328</b>	<b>100,0%</b>	<b>11,9%</b>	<b>5,6%</b>	<b>-5,7%</b>
<b>Tractaments alta complexitat (TAC)</b>	<b>12</b>	<b>1.976.792</b>	<b>164.733</b>		<b>0,0%</b>	<b>-10,1%</b>	<b>-10,1%</b>
<b>Medicaments tòpics i productes sanitaris als pacients afectats d'epidermòlisi</b>	<b>1</b>	<b>25.123</b>	<b>25.123</b>		<b>0,0%</b>	<b>16,0%</b>	<b>16,0%</b>
<b>Total MHDA</b>	<b>23.562</b>	<b>103.937.894</b>	<b>4.411</b>		<b>11,9%</b>	<b>5,2%</b>	<b>-6,0%</b>

Font: SIIS. Registre de facturació de serveis sanitaris (RFSS).

Taula 57. Prestació ortoprotèsica. Nombre d'articles prescrits per grups terapèutics. Regió Sanitària Girona 2022.

Capítol aparell	Aparells 2022	Aparells 2021
Ajudes per al tractament d'afeccions circulatòries	1.170	1.017
Productes per a cicatrius patològiques	24	29
Ajudes per a la prevenció de danys per pressió	1.390	1.012
Equipaments per a l'aprenentatge del moviment	31	22
Complements per a les peces de compressió	996	734
Ortesis de columna vertebral	1.325	1.383
Ortesis de membre superior	997	1.049
Ortesis de membre inferior	1.924	1.896
Pròtesis membre superior	100	78
Pròtesis cosmètiques i no funcionals de membre superior	16	23
Pròtesis de membre inferior	1.423	1.168
Altres pròtesis que no pertanyen als membres	475	492
Calçat ortopèdic	262	211
Ortopròtesis per a agenèsies	7	2
Ajudes de marxa manipulades per un sol braç	88	70
Ajudes de marxa manipulades pels dos braços	2.582	2.163
Cadires de rodes		
Cadires de rodes de propulsió manual	2.890	2.767
Cadires de rodes monitoritzades	81	69
Accessoris per a cadires de rodes	750	806
Ajudes per a l'audició: pacients amb hipoacúsia		
Pròtesis auditives	280	182
<b>Total aparells</b>	<b>16.811</b>	<b>15.173</b>
<b>Total import</b>	<b>4.725.454,58</b>	<b>3.970.477,01</b>

Font: Regió Sanitària Girona, 2022.

4

---

# Complementarietat dels serveis i millores assistencials

## 4.1 Complementarietat dels serveis

Aquest apartat integra les intervencions orientades a la coordinació i complementarietat entre serveis assistencials, així com les eines per la intercomunicació entre les entitats proveïdores de totes les línies de servei. També s'inclouen actuacions impulsades a la Regió per complementar i millorar els serveis.

### Història clínica compartida a Catalunya (HC3)

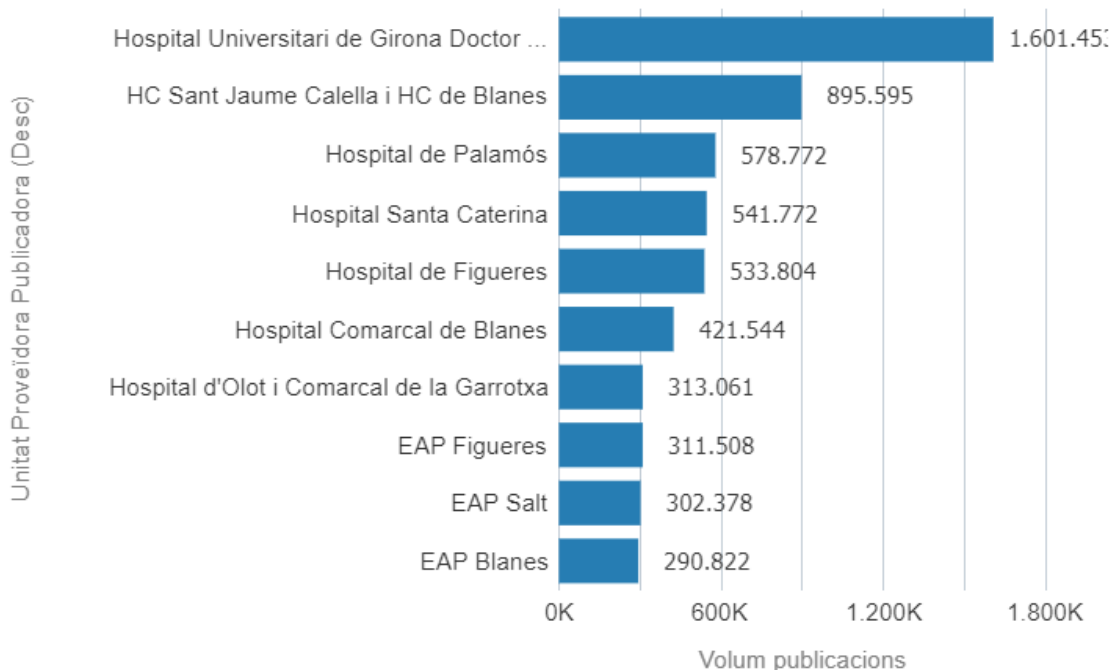
La Història clínica compartida a Catalunya (HC3) és la història electrònica que agrupa el conjunt de documents que contenen dades i informació rellevant sobre la situació i l'evolució d'un pacient al llarg del seu procés assistencial. En els últims tres anys s'ha produït un augment de les publicacions actives a l'HC3 per part de les UP publicadores, tal com s'observa en la següent taula i gràfic. L'Hospital Trueta, en tant que és l'hospital de referència de la regió, és el centre que més publica a l'HC3. Concretament durant el 2022 va realitzar 1.601.453 publicacions.

Taula 58. Entitats publicadores i publicacions 2020-2022.

Regió Sanitària Girona	2020	2021	2022
Total EP publicadores	18	18	18
Total UP publicadores	162	199	218
Tipus de documents diferents	731	745	756
Publicacions actives	11.958.838	12.520.371	12.418.199

Font: HC3.

Figura 20. Centres que publiquen més a HC3 a la Regió Sanitària de Girona. 2022.



Font: HC3.

### Derivacions per iS3

El projecte iS3 és una de les peces que conformen la Plataforma Digital de Salut (PDS), que interconnecta tots els agents del sistema sanitari català (ciutadans, proveïdors i professionals) respectant la diversitat de sistemes d'informació existents.

iS3 és una plataforma tecnològica d'interoperabilitat per a la gestió dels processos assistencials mitjançant la integració entre els diferents sistemes d'informació dels proveïdors de salut i serveis socials. Aquest model comú de comunicació permet millorar l'assistència, la qualitat de vida de la ciutadania i la planificació dels recursos, especialment en l'àmbit de la cronicitat o de les pluripatologies. La plataforma central iS3 canalitza la informació necessària per gestionar i monitorar els fluxos de treball dels proveïdors de salut.

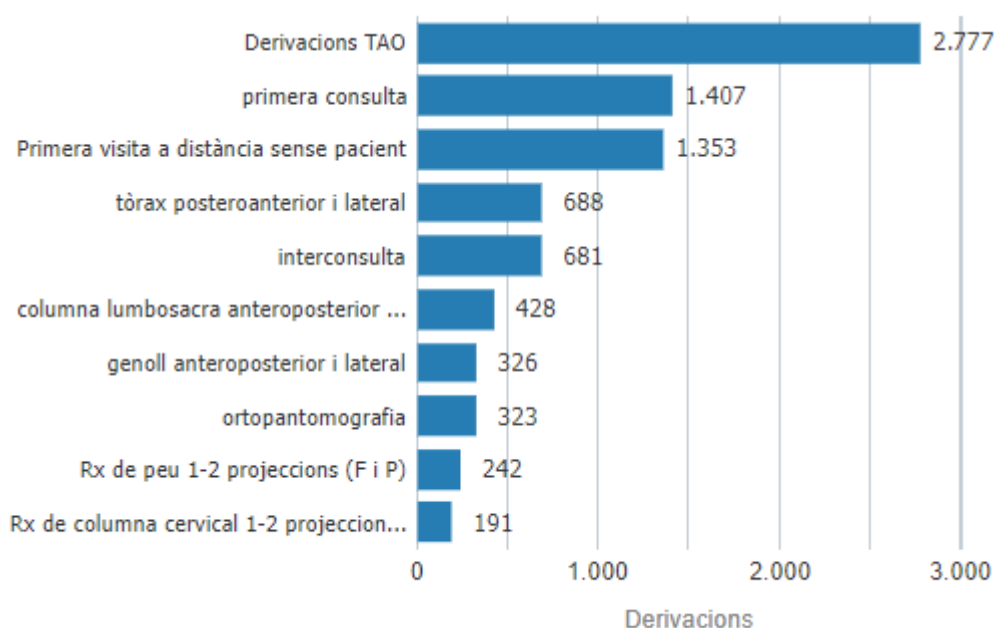
Així doncs, durant l'any 2022 es van fer més de 492.201 derivacions entre entitats proveïdores.

Taula 59. Derivacions IS3 a la Regió Sanitària de Girona. 2022.

Regió Sanitària Girona	2020	2021	2022
Total EP connectades a IS3	74	80	84
Total UP connectades a IS3	761	782	832
Total UP origen	58	65	70
Total UP destí	78	95	106
Total derivacions (totes les versions wifis)	293.480	438.450	492.201

Font: IS3.

Figura 21. Les deu principals derivacions per prestació realitzada.



Font: iS3

## 4.2 Milliores assistencials

### L'atenció primària de la Regió incorpora nous perfils



L'Atenció Primària de la Regió Sanitària Girona va completar durant el 2022 la incorporació de nous perfils professionals: 37 referents de benestar emocional i 21 nutricionistes-dietistes. A més, també es va iniciar el desplegament d'un tercer rol, els higienistes dentals. La incorporació de nous perfils professionals s'emmarca en el Pla d'enfortiment i transformació de l'atenció primària i comunitària, els quals centre les seves tasques en accions comunitàries, fent especial èmfasi en la població amb major vulnerabilitat socioeconòmica. El desplegament de referents de benestar

emocional té l'objectiu d'incrementar, millorar i promoure la prevenció del benestar emocional a la comunitat, així com reduir la medicalització per temes relacionats amb la salut mental. I pel que fa als nutricionistes, les seves accions giren entorn a la promoció d'una alimentació saludable entre la població i per prevenir els factors de risc per a la salut associats a una mala alimentació. En el cas dels higienistes dentals per augmentar les activitats preventives adreçades a la comunitat i millorant el seguiment de les malalties bucodentals en grups de risc.



## S'impulsa a la Regió una **prova pilot pionera** a Catalunya per a la **donació de còrnies a domicili**



La Regió Sanitària Girona va iniciar l'octubre de 2022 un pla pilot de donació de còrnies en casos de defuncions de malalts que rebien una atenció pal·liativa al domicili, amb l'objectiu d'incrementar el nombre de donacions. La prova pilot es va començar a desenvolupar a Palafrugell i si obté bons resultats es podria estendre a altres equips de la Regió. El projecte es va impulsar en coordinació amb els professionals sanitaris dels Serveis de Salut Integrats Baix Empordà (SSIBE), el Banc de Sang i Teixits (BST), la Regió Sanitària Girona,

l'Hospital Universitari Dr. Josep Trueta i amb la col·laboració de la funerària Mémora Girona. Fins al moment, la donació només es podia realitzar en un entorn sanitari, però gràcies a aquest projecte també serà possible fer-la efectiva en els casos de pacients atesos per als equips del Programa d'atenció domiciliària i equip de suport (PADES) quan la defunció es produeixi al domicili i, així, augmentar el nombre de donacions actuals i fer sempre possible el dret de la donació independentment de l'entorn.

## **Unitat específica** per tractar casos de **violència** sexual i maltractament greu en **infants de referència a la Regió**

La Regió Sanitària Girona va posar en marxa a finals de 2021, a l'Hospital Universitari de Girona Dr. Josep Trueta, una unitat específica per tractar els casos de violència sexual i maltractament greu en infants i adolescents. L'Equip Funcional d'Experts (EFE), com es denomina la unitat, està integrat per sis professionals de l'Institut Català de la Salut i de

l'Institut d'Assistència Sanitària, de diferents disciplines: dos pediatres –un de l'atenció primària i un de l'Hospital Trueta–, una psicòloga, una psiquiatra i dues treballadores socials. La posada en marxa d'aquest Equip, de referència per a tota la Regió Sanitària Girona, respon a un projecte del Departament de Salut que inclou la creació de 8 EFE a tot el

territori, ubicats majoritàriament en hospitals.

Durant el 2022, l'EFE va atendre un total de 97 pacients, 17 dels quals iniciats al 2021 i els 80 restants, durant el 2022.

L'objectiu de l'EFE és realitzar un treball integral i especialitzat. L'Equip coordina els diferents professionals implicats en aquestes situacions, com ara el d'atenció primària, de

salut mental, d'atenció hospitalària tot potenciant el bon tracte a l'infant i l'adolescent, i evitant la victimització secundària. En aquest sentit, és important establir i consensuar circuits i formes de coordinació i de treball conjunt per evitar les diligències repetides i adequar-se a criteris de mínima intervenció, celeritat i especialització, i així reduir i no prolongar de manera innecessària el sofriment dels infants, adolescents i famílies afectades.

## Reforç a la salut mental



La Regió Sanitària Girona va promoure la millora i el reforç en l'atenció a la salut mental durant el 2022, amb la creació de l'Equip Guia i la posada en funcionament d'un nou hospital de dia a Figueres, gestionats per l'Institut d'Assistència Sanitària (IAS). En el cas de l'Equip Guia, es tracta del primer equip comunitari d'atenció intensiva a joves i adolescents d'entre 12 i 25 anys de les

comarques gironines. Es dirigeix a la població amb un trastorn mental i addicció a substàncies i trastorn de conducta disruptiu, amb un impacte social, familiar i personal molt marcat. Durant el 2022 es van atendre 21 casos.

També des del 2022 es disposa d'un nou hospital de dia de salut mental per a la població de l'Alt Empordà, dotat de 30 places, entre atenció a adults i infantojuvenil. El centre permet millorar l'accessibilitat i l'equitat territorial en relació amb aquest servei, i forma part del model comunitari i de treball en xarxa que caracteritza la Xarxa de Salut Mental i Addiccions de l'IAS a comarques gironines.

## S'inicia la **vacunació contra el virus del papil·loma humà** a infants d'11 i 12 anys



La Regió Sanitària Girona va començar a desplegar el mes de setembre la vacunació contra el virus del papil·loma humà (VPH) a tot l'alumnat de 6è de primària, nois i noies d'entre 11 i 12 anys. Els primers centres de la regió on es van vacunar infants, coincidint amb l'inici del curs escolar, van ser dues escoles de Pineda de Mar. La inclusió de la vacuna en el calendari de vacunacions sistematitzat per a nens i nenes garanteix l'equitat de gènere i la protecció, també dels nens, davant la infecció de VPH. Fins aleshores, es recomanava la

vacunació en noies als 11-12 anys i persones amb condicions de risc. El VPH és una infecció de transmissió sexual (ITS) que s'estima que el 85-90% de les dones i dels homes sexualment actius adquiriran en algun moment de la seva vida. Actualment, les vacunes administrades a Catalunya protegeixen contra 9 dels més de 100 tipus de VPH existents i representen el 90% de protecció contra el càncer de coll uterí i el 90% de les berrugues anogenitals.



## Tots els hospitals de la regió despleguen la **gestió de les baixes IT per ingrés hospitalari**



Els hospitals de la Regió Sanitària Girona van completar el desplegament de la gestió de les baixes per incapacitats temporals (IT) per ingrés hospitalari. Aquesta mesura es va impulsar amb l'objectiu de desburocratitzar la gestió d'aquest tràmit que fins el moment es feia a l'atenció primària. El desplegament es va iniciar el mes de setembre de 2022 i es va completar el novembre, amb el desplegament en els 8 hospitals de la Regió: Hospital d'Olot i Comarcal de la Garrotxa, Santa Caterina de Salt, Trueta de Girona, Palamós, Figueres, Campdevànol, Blanes i Sant Jaume de Calella.

També va incorporar el tràmit la Clínica Salus Infirorum, que forma part del sistema sanitari integral d'utilització pública de Catalunya (SISCAT). La mesura beneficia la població en edat laboral i el canvi permet agilitzar els processos, disminuir el nombre de contactes a l'atenció primària per gestions d'aquest tipus i millorar l'experiència del pacient i el seu entorn. Actualment, el 18% de les IT generades a la regió són per ingrés hospitalari. En el conjunt del 2022 els hospitals de la Regió han tramitat 445 baixes per IT.

## Atenció a les **persones refugiades** per la guerra **d'Ucraïna**

L'esclat de guerra d'Ucraïna el febrer del 2022 va suposar l'arribada a Girona, i també en el conjunt de Catalunya, d'un important nombre de persones que fugien de la guerra. La demarcació de Girona va ser un dels territoris on es van desplaçar més refugiats ucraïnesos i des del sistema de salut es van dedicar grans esforços a gestionar les corresponents targetes sanitàries individuals (TSI), en col·laboració amb entitats socials del territori. Així doncs, Girona és on es van realitzar més TSI a persones de nacionalitat ucraïnesa entre el març i el desembre de 2022, concretament 6.958 TSI, gairebé un 30% de les emeses en el conjunt de Catalunya. A més, des dels equips d'atenció primària es van impulsar



diverses sessions d'acollida i de suport emocional, com per exemple a Roses, on es van fer visites guiades a la Ciutadella, en col·laboració amb l'Ajuntament i el Consell Comarcal.

## Comença la vacunació de la **segona dosi de record** contra la COVID-19 i la **campanya de la grip** a la Regió Sanitària Girona



Els equips d'atenció primària de la Regió Sanitària Girona van començar la vacunació de la segona dosi de record de la COVID-19 el

mes de setembre, juntament amb la campanya de la grip, que es van executar de forma simultània en residències de gent gran, residents i professionals, i a les persones de 80 anys o més.

La primera fase de la campanya es va centrar en les persones majors de 80 anys, les que viuen a residències i els seus professionals. En una segona fase es va obrir als de 60 anys o més i a la resta de població amb criteris per rebre la vacuna contra la COVID19, la de la grip o totes dues.

L'administració conjunta de les dues vacunes - grip i COVID- ja es va fer en la campanya del 2021.





## 5.1 Inversions i infraestructures

En el present apartat es recullen les inversions més destacades durant el 2022 a la Regió Sanitària Girona. En termes generals destaquen els progressos pel fa al projecte del futur Campus de Salut de la Regió, els nous consultoris locals de Verges i Riells i diverses actuacions en matèria d'infraestructura i equipament a l'atenció primària, així com en l'àmbit hospitalari. En aquest darrera destaquen les millores de l'Àrea d'Endoscòpies de l'hospital Trueta, així com les obres de la nova àrea de radiologia intervencionista i de la planta de Ginecologia i Obstetrícia.

### Inici de la **participació amb professionals** pel futur **Campus de Salut** de la Regió Sanitària Girona



Durant el 2022 la Regió Sanitària Girona va començar a treballar en la definició del pla funcional assistencial del futur Campus de Salut, el qual englobarà tot el que fa referència a l'estructura que ha de tenir l'àrea assistencial, com ara la superfície, els criteris d'ordenació funcional, el disseny dels espais (accessos, circuits, especificacions d'àrees,...) i la cartera de serveis.

La funció d'aquest pla és que esdevingui la base per a l'elaboració del projecte arquitectònic definitiu i per al qual serà cabdal la participació activa i la implicació dels professionals en la seva definició.

Per a l'execució d'aquest projecte es va considerar cabdal comptar amb la participació activa i la implicació dels professionals i es van crear tres nivells de treball formats per professionals de la Regió i dels hospitals Trueta i Santa Caterina: direcció del projecte, oficina tècnica i equip impulsor. Aquest darrer, integrat per professionals de referència, es va constituir el maig del 2022 i així es donava el tret de sortida formal a la participació.

Posteriorment, al mes d'agost es va impulsar la participació oberta a tots els treballadors del Trueta i el Santa Caterina, consistent en qüestionaris telemàtics i grups focals. El primer va ser el d'Urgències, seguit d'Hospitalització.

En total, 624 respostes en els dos qüestionaris i 56 professionals en els grups focals. El

projecte té continuïtat al llarg del 2023.

## Inversions a l'atenció primària

L'atenció primària és el primer esglaió del sistema sanitari on accedeix la ciutadania, és per això que el fet de poder disposar d'uns bons equipaments és clau per oferir una atenció de qualitat. Durant el 2022, a la Regió van finalitzar les obres de construcció del nou consultori local de Verges, un projecte que va comptar amb una inversió de 870.000 euros i que va permetre doblar la superfície de l'antic consultori. A cavall entre el 2021 i el 2022 també va entrar en funcionament el consultori local de Riells i Viabrea, amb una inversió d'1,6 milions d'euros, i que es va inaugurar oficialment el mes de juny de 2022. Així mateix, també es van completar les obres d'ampliació del Centre d'Urgències d'Atenció Primària Güell amb l'objectiu d'ampliar la zona destinada a l'atenció a les urgències d'atenció



primària i es van iniciar els treballs de remodelació del CAP Santa Clara de Girona consistents en ampliar els espais assistencials amb vuit consultes noves. També es van iniciar les obres del CAP Alfons Moré de Salt per resoldre les filtracions d'aigua i reparar danys ocasionats per inundacions. Per últim, es va seguir avançant amb les obres d'ampliació del CAP Malgrat de Mar iniciades el 2021.

## Impulsant millores als hospitals



Per tal de mantenir la qualitat del sistema de salut, es van impulsar diverses millores en equipaments i instal·lacions d'hospitals de la

regió. A l'Hospital Trueta de Girona van finalitzar les obres de millora de l'Àrea d'Endoscòpies, que van servir per equipar un



segon espai per fer-hi intervencionisme d'alta complexitat, així com l'adequació de l'àrea de recuperació de pacients. També es van iniciar les obres de la nova àrea de radiologia intervencionista per crear tres noves sales i la modernització de la planta de Ginecologia i Obstetrícia per reconvertir la majoria d'habitacions en individuals.

Pel que fa a l'Hospital Santa Caterina, durant el 2022 va finalitzar la primera fase del projecte de reforma i ampliació de l'àrea d'endoscòpies i que va permetre posar en funcionament una de les dues noves sales d'endoscòpies projectades. Un cop completat, l'hospital duplicarà la seva capacitat i podrà fer procediments que fins ara quedaven limitats, com ara les endopròtesis. Per altra banda, a finals d'any van començar els treballs per crear la nova àrea de rehabilitació ambulatoria que unificarà el servei que es dona a la població del

Gironès, Pla de l'Estany i Selva Interior. Un cop finalitzada l'obra, la rehabilitació ambulatoria es repartirà entre els espais del Centre sanitari Güell i la Clínica Salus Infirmorum, com fins ara, i els nous del Parc Hospitalari Martí i Julià, on també es faria la rehabilitació hospitalària de l'Institut d'Assistència Sanitària.

Per altra banda, a l'Hospital de Figueres va entrar en funcionament el nou TAC d'última generació emmarcat en la subvenció PERT (Programa de suport específic de renovació tecnològica) del Servei Català de la Salut. I a la Garrotxa, l'Hospital d'Olot va inaugurar la nova àrea de Simulació Clínica, que permet aplicar noves metodologies d'aprenentatge en l'àmbit de l'assistència.

## Ampliacions dels **blocs quirúrgics** dels hospitals **Trueta, Santa Caterina i Blanes**



Durant el 2022 es van executar ampliacions de diferents blocs quirúrgics d'hospitals gironins. Per una banda, es va seguir avançant en l'ampliació del bloc quirúrgic de l'Hospital Comarcal de la Selva, a Blanes, iniciada l'any

2021, i consistent en la construcció de quatre sales noves en una nova planta. D'altra banda,

també es van començar a executar les obres dels projectes d'ampliacions als hospitals Trueta i Santa Caterina.

Pel que fa a l'ampliació dels quiròfans del Trueta, l'octubre de 2022 es va iniciar la primera fase dels treballs que un cop completats hauran permès la construcció d'un edifici nou i la reforma de l'actual àrea

quirúrgica, amb l'objectiu de disposar d'una àrea actualitzada i adaptada a les necessitats actuals, amb 6 quiròfans nous. Aquest projecte també inclou l'ampliació de l'hospital de dia oncohematològic. Paral·lelament també s'està

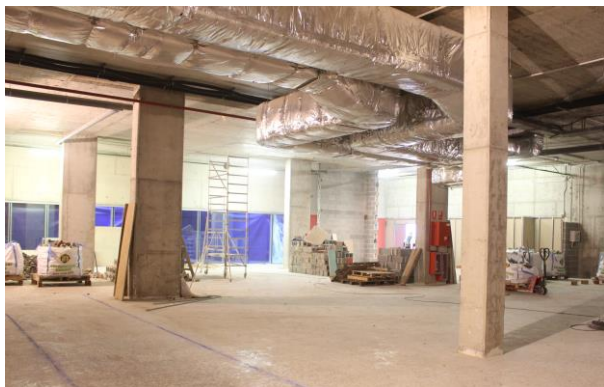
ampliant l'actual bloc quirúrgic de l'hospital Santa Caterina, uns treballs que van lligats al futur Campus de Salut, i que consisteixen en la construcció de quatre quiròfans nous al constatat d'on ja hi ha els 7 actuals

## Nou **laboratori de reproducció humana assistida** de referència per a la Regió

En el transcurs del 2022 es van començar a executar les obres del nou laboratori de reproducció humana assistida, d'àmbit territorial, des d'on es podrà oferir als usuaris de la Regió els diagnòstics i tractaments més adequats als seus problemes de reproducció. Es crearan dues zones diferenciades: una

zona assistencial per l'atenció, preparació i tractament de les pacients i la zona del laboratori pròpiament dit, on se situen quatre àrees (laboratori d'embriologia, el laboratori d'andrologia, el laboratori de criobiologia i la sala de criotancs per a l'emmagatzematge de gàmetes i embrions).

## S'inicien les obres del **Laboratori** de la Unitat de **Genòmica i Medicina Personalitzada** del Trueta



A principis de gener de 2022 es van iniciar les obres de construcció del Laboratori de la Unitat de Diagnòstic Molecular i Medicina Personalitzada de l'Hospital Trueta, que conformaran una ampliació del Laboratori Clínic Territorial ICS Girona. Aquest nou espai comptarà amb una superfície d'uns 420 metres quadrats dedicats a potenciar la biologia

molecular i la genètica en tots els àmbits de la medicina; és a dir, s'hi realitzaran proves amb l'objectiu de poder oferir tractaments de manera personalitzada a cada pacient, especialment en procediments oncològics.

La creació d'aquest Laboratori suposarà la consolidació i culminació de la Unitat de Genòmica i Medicina Personalitzada del Trueta, que va començar a gestar-se al juliol de 2019. Al nou Laboratori s'hi traslladarà l'activitat de diagnòstic del càncer (unes 400 proves a l'any), les proves d'hipercolesterolèmia familiar (unes 1.500 a l'any), les de trombosi (unes 1.500 a l'any), mort sobtada (unes 700 a l'any) i de genomes COVID, és a dir, les seqüenciacions de PCR, activitats que fins ara es feien a l'IDIBGI.

6

---

Pla de salut de la  
Regió Sanitària Girona  
(2021-2025)

## 6.1 L'any del Pla de salut

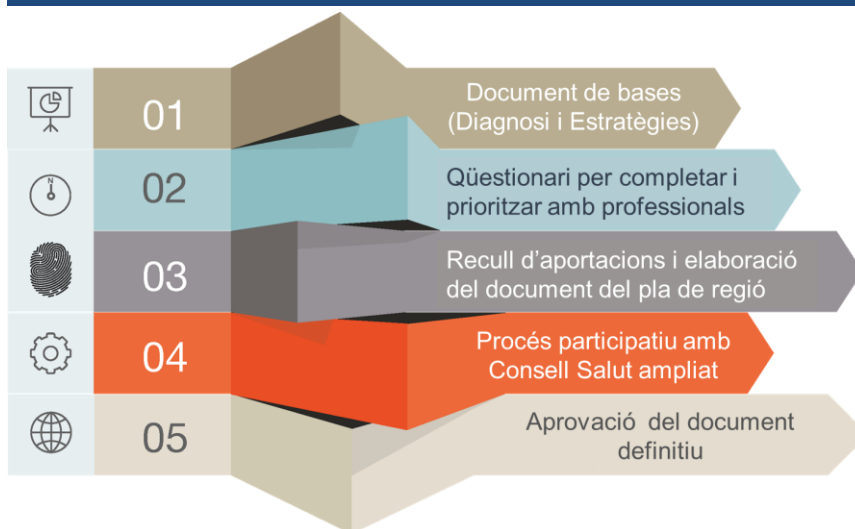
El Pla de salut de la Regió Sanitària Girona 2021-2025 té per objectiu formalitzar les accions de política sanitària per millorar l'assistència i la salut de la població. El pla de salut territorial es va començar a elaborar el gener del 2022, un cop ja aprovat el Pla de salut de Catalunya, per tal de definir les línies i accions estratègiques adaptades a les necessitats de la Regió.

El Pla de salut de la Regió Sanitària Girona es va aprovar el mes de juliol de 2022 i recull 50 objectius i 176 accions específiques per a la millora de la salut i la qualitat de vida de la població en els propers anys. El document territorialitza el Pla de salut de Catalunya segons les especificitats de la regió i és l'instrument marc de referència per a totes les actuacions públiques en matèria de salut.

La primera de les accions que es va realitzar va ser constituir un equip tècnic i un grup motor per començar a treballar en la definició dels continguts del pla i en la diagnosi de salut de la Regió, per tal de delimitar els trets diferenciadors i les problemàtiques característiques del territori. En aquesta etapa també es van implicar col·laboradors estratègics vinculats al món universitari i a la recerca, així com referents del Departament de Drets Socials, que van contribuir a la concreció d'objectius específics i accions en els seus àmbits d'expertesa corresponents a través de diferents sessions de treball.

En el següent gràfic es recullen les principals accions que es van realitzar durant el 2022 per la construcció del Pla de salut i que va comptar amb dos processos participatius.

Figura 22. Metodologia del Pla de salut de la Regió Sanitària Girona 2021-2025.



Font: Elaboració pròpia.

Primerament, es va impulsar un procés col·laboratiu amb professionals sanitaris i tècnics d'altres departaments de la Generalitat de Catalunya amb relació amb l'àmbit de la salut. Aquest procediment va constar d'una sessió informativa i d'exposició del document de bases inicial i d'un qüestionari telemàtic posterior dirigit als assistents. En el formulari es demanava als participants que prioritzessin les accions proposades segons la importància que consideraven que els corresponia, a més de poder detallar propostes i altres comentaris. D'aquesta priorització en van sorgir les accions traçadores de

cadascun dels objectius. Es van recollir 87 respostes, les quals, un cop analitzades per l'equip tècnic, van permetre introduir canvis i millores en el document inicial, fruit de les aportacions dels professionals.

Amb aquestes primeres modificacions incorporades, a principis de maig del 2022 es va impulsar una segona subetapa, amb la constitució d'una jornada participativa, amb representació de les entitats que integren el Consell de Salut territorial i altres agents rellevants i representatius del territori. A causa de la pandèmia de la COVID-19 es va optar per fer aquesta participació telemàtica, per tal d'evitar al màxim el contacte físic entre els participants i minimitzar riscos. Així doncs, en aquest segon procés hi van participar representants del món local, associacions i ciutadania, col·legis professionals, entitats proveïdores, docència i recerca, i organitzacions sindicals. A la sessió participativa hi van assistir 36 persones en representació dels col·lectius mencionats anteriorment, distribuïdes en tres grups amb una distribució heterogènia i equitativa.

En el conjunt dels processos hi van participar 154 persones, tal com s'observa a la taula següent:

Taula 60. Resum de participants en el Pla de salut de la Regió.

PARTICIPANTS	TOTAL
Col·laboradors estratègics Recerca i innovació, universitat i Departament de Drets Socials	10
Procés col·laboratiu - Qüestionari Professionals sanitaris i d'altres departaments de la Generalitat de Catalunya a Girona	87
Procés participatiu Consell de Salut ampliat	36
Equip motor, Regió Sanitària Girona i ASPCAT	21
<b>TOTAL PERSONES PARTICIPANTS</b>	<b>154</b>

Font: Regió Sanitària Girona.

## El resultat: un pla amb 176 accions

El Pla es va construir amb les aportacions de 154 persones, en representació de tots els agents implicats en l'àmbit de la salut. Algunes de les accions més destacades, d'acord amb la visió de territori i amb les aportacions dels diferents processos participatius, són accions per afavorir la coordinació i la millora de circuits en l'abordatge en xarxa de determinats problemes de salut, accions orientades a la dispersió de la població i l'equitat territorial, l'atenció a la cronicitat o la millora del benestar de la gent gran.

El pla es va estructurar en 4 estratègies, amb els seus corresponents eixos i un total de 176 accions, 52 de les quals traçadores, i que està previst desenvolupar fins l'any 2025.

Figura 23. Resum de les estratègies, eixos objectius i accions del Pla de salut de la Regió Sanitària.



Font: Regió Sanitària Girona.

- **Estratègia 1: Igualtat d'oportunitats en salut al llarg de la vida.** Reduir les desigualtats en salut potenciant la promoció de la salut de les persones en totes les etapes de la vida, fent èmfasi en els col·lectius en situació de vulnerabilitat i introduint la perspectiva de gènere.
- **Estratègia 2: Entorns saludables.** Millorar la capacitat de la societat per fer front als reptes emergents de salut pública, els problemes del medi ambient i els determinants socials de la salut en el marc dels ODS.
- **Estratègia 3: Integració de l'atenció a la salut.** Garantir l'atenció integrada a la salut de les persones, les famílies i les comunitats, fomentant la seva qualitat de vida i autonomia personal.
- **Estratègia 4: Palanques de canvi transversals.** Articular els elements i palanques que permetin la transformació del sistema de salut

7

---

# Execució del pressupost



## 7.1 Execució del pressupost

Taula 61. Execució del pressupost de la Regió Sanitària Girona, 31 de desembre de 2022.

Capítols de despeses	Pressupost assignat	Obligacions reconegudes			Execució (%)
		Despesa ordinària	Despesa Covid-19	Total	
<b>1. Remuneració de personal</b>	<b>1.895.973,68</b>	<b>1.895.973,68</b>	0,00	<b>1.895.973,68</b>	100,00%
Retribucions	1.499.858,62	1.513.369,68	0,00	1.513.369,68	100,00%
Quotes Seguretat Social	396.115,06	384.431,18	0,00	384.431,18	100,00%
<b>2. Despeses corrents de béns i serveis</b>	<b>617.175.805,24</b>	<b>539.014.655,53</b>	<b>78.154.642,40</b>	<b>617.169.297,93</b>	<b>100,00%</b>
Béns i serveis <sup>(1)</sup>	5.090.389,97	5.077.766,84	6.115,82	5.083.882,66	99,87%
Compra de serveis sanitaris (concerts)	612.085.415,27	533.936.888,69	78.148.526,58	612.085.415,27	100,00%
<b>4. Transferències corrents</b>	<b>481.829.909,74</b>	<b>480.334.437,36</b>	<b>1.039.629,92</b>	<b>481.374.067,28</b>	<b>99,91%</b>
Farmàcia (receptes mèdiques)	178.878.958,88	178.878.958,88	0,00	178.878.958,88	100,00%
Lliuraments per desplaçaments	218.504,79	218.504,79	0,00	218.504,79	100,00%
Pròtesis i vehicles per invàlids	3.699.841,57	3.699.841,57	0,00	3.699.841,57	100,00%
Farmàcia excepcional	18.803,46	18.803,46	0,00	18.803,46	100,00%
Rescabaments de despeses d'assistència sanitària	7.849,50	7.849,50	0,00	7.849,50	100,00%
Transferències a entitats de l'IAS	73.893,57	0,00	0,00	0,00	
Transferència a l'ICS (contracte programa)	298.932.057,97	297.510.479,16	1.039.629,92	298.550.109,08	99,87%
<b>Operacions corrents</b>	<b>1.100.901.688,66</b>	<b>1.021.245.066,57</b>	<b>79.194.272,32</b>	<b>1.100.439.338,89</b>	<b>99,96%</b>
<b>6. Inversions reals</b>	<b>2.488.887,46</b>	<b>963.697,50</b>	<b>0,00</b>	<b>963.697,50</b>	<b>38,72%</b>
<b>7. Transferències de capital</b>	<b>68.807,81</b>	<b>59.026,93</b>	<b>0,00</b>	<b>59.026,93</b>	<b>85,79%</b>
<b>8. Aportacions de capital</b>	<b>2.545.194,50</b>	<b>2.443.486,92</b>	<b>101.707,58</b>	<b>2.545.194,50</b>	<b>100,00%</b>
<b>Operacions de capital</b>	<b>5.102.889,77</b>	<b>3.466.211,35</b>	<b>101.707,58</b>	<b>3.567.918,93</b>	<b>69,92%</b>
<b>Total</b>	<b>1.106.004.578,43</b>	<b>1.024.711.277,92</b>	<b>79.295.979,90</b>	<b>1.104.007.257,82</b>	<b>99,82%</b>

xifres en euros



