

EESRI

Estadística dels centres hospitalaris de Catalunya, 2019: resum de resultats

Direcció:

Aina Plaza Tesías, directora general de Planificació i recerca en Salut

Anna Mompart Penina, subdirectora general de la Cartera de Serveis i Anàlisi de la Informació

Coordinació:

Robert Langarita Rivas, cap del Servei de Gestió i Anàlisi de la Informació per a la Planificació Estratègica

Redacció i anàlisi de dades:

Rebeca Terraza Núñez, Servei de Gestió i Anàlisi de la Informació per a la Planificació Estratègica

Suport administratiu

Andreu Calpe Jiménez, Servei de Gestió i Anàlisi de la Informació per a la Planificació Estratègica

Raül Quílez Blesa, Servei de Gestió i Anàlisi de la Informació per a la Planificació Estratègica

Roser Martí Longàs, Servei de Gestió i Anàlisi de la Informació per a la Planificació Estratègica

Alguns drets reservats

© 2023, Generalitat de Catalunya. Departament de Salut.



Els continguts d'aquesta obra estan subjectes a una llicència de Reconeixement-NoComercial-SenseObresDerivades 4.0 Internacional.

La llicència es pot consultar a la pàgina web de Creative Commons.

Edita:

Direcció General de Planificació i Recerca en Salut

1a edició:

Barcelona, juliol de 2023.



EESRI. Estadística dels centres hospitalaris de Catalunya, 2019: resum de resultats

Assessorament lingüístic:

Servei de Planificació Lingüística del Departament de Salut

Referència recomanada:

EESRI, Estadística dels centres hospitalaris de Catalunya, 2018. Resum de resultats. Servei de Gestió i Anàlisi de la Informació per a la Planificació Estratègica (SGAIPE) Barcelona,. Departament de Salut, Generalitat de Catalunya, juliol 2023.

Revisió corporativa:

Disseny de plantilla accessible 1.05:
Oficina de Comunicació. Identitat Corporativa.

Sumari

1	Introducció	7
2	Resum de resultats	9
2.1	Comparativa amb l'any anterior	9
2.2	Comparació amb altres comunitats autònomes.....	10
2.3	Conclusió.....	11
3	Taules i figures	13
3.1	Indicadors hospitalaris. Catalunya, 2019	13
	Taula 1. Dotació hospitalària en funcionament segons el tipus de concert i el tipus d'hospital. Catalunya, 2019.	14
	Taula 2. Dotació tecnològica en funcionament segons el tipus de concert de l'hospital. Catalunya, 2019	15
	Taula 3. Personal hospitalari segons les categories, el tipus de concert i el tipus d'hospital. Catalunya, 2019	16
	Taula 4. Personal hospitalari segons la dedicació, el tipus de concert i el tipus d'hospital. Catalunya, 2019	17
	Taula 4.1 Personal mèdic ajustat a 40 hores segons l'especialitat i el tipus de concert. Catalunya, 2019	18
	Taula 4.2 Personal sanitari i personal no sanitari ajustats a 40 hores segons el tipus de concert. Catalunya, 2019	19
	Taula 5.1. Activitat quirúrgica i obstètrica segons el tipus de concert de l'hospital. Catalunya, 2019	21
	Taula 6. Indicadors de l'activitat hospitalària segons l'especialitat dels llits. Catalunya, 2019	22
	Taula 6.1. Indicadors de l'activitat hospitalària segons l'especialitat dels llits a hospitals públics. Catalunya, 2019	23



EESRI. Estadística dels centres hospitalaris de Catalunya, 2019: resum de resultats

Taula 6.2. Indicadors de l'activitat hospitalària segons l'especialitat dels llits a hospitals privats. Catalunya, 2019	24
Taula 7. Activitat assistencial segons el règim econòmic del finançament. Catalunya, 2019.....	25
Taula 9. Indicadors de dotació i activitat segons el tipus de concert i el tipus d'hospital. Catalunya, 2019	27
Taula 10. Indicadors econòmics segons el tipus de concert i el tipus d'hospital. Catalunya 2019 ..	28
3.2 Indicadors hospitalaris segons regions sanitàries. Catalunya, 2018	29
Taula 11. Indicadors de dotació (per 10.000 habitants) segons el tipus de concert, el tipus d'hospital i la regió sanitària. Catalunya, 2019	30
Taula 12. Indicadors d'activitat segons el tipus de concert, el tipus d'hospital i la regió sanitària. Catalunya, 2019	31
Taula 13. Indicadors de despesa segons el tipus de concert, el tipus d'hospital i la regió sanitària. Catalunya, 2019	32
3.3 Indicadors hospitalaris segons comunitats autònomes, 2019	33
Taula 14. Indicadors de dotació i activitat per comunitat autònoma a hospitals d'aguts (públics i privats), 2018	34
Taula 15. Indicadors de dotació i activitat per comunitat autònoma a hospitals d'aguts públics, 2018	35
Taula 16. Indicadors de dotació i activitat per comunitat autònoma a hospitals d'aguts privats, 2018	36
Taula 17. Indicadors econòmics de despesa per comunitat autònoma a hospitals d'aguts (públics i privats), 2018	37
Taula 18. Indicadors econòmics de despesa per comunitat autònoma a hospitals d'aguts públics, 2018	38
Taula 19. Indicadors econòmics de despesa per comunitat autònoma a hospitals d'aguts privats, 2018	39
3.4 Indicadors hospitalaris, diferències amb l'any anterior. Catalunya, 2018-2019.....	40
Figura 1. Dotació del conjunt d'hospitals. Catalunya, diferència 2018-2019.....	41
Figura 3. Personal ajustat a 40 hores en hospitals psiquiàtrics i/o socio-sanitaris. Catalunya, diferència 2018-2019	43
Figura 5. Activitat assistencial als hospitals psiquiàtrics i/o socio-sanitaris. Catalunya, diferència 2018-2019	45



EESRI. Estadística dels centres hospitalaris de Catalunya, 2019: resum de resultats

Figura 7. Indicadors als hospitals d'aguts. Catalunya, diferència 2018-2019	47
3.5 Evolució temporal dels indicadors hospitalaris. Catalunya, 1996-2019.....	49
Taula 20. Evolució de la dotació i activitat dels centres hospitalaris. Catalunya, 1996-2019	50
Figura 9. Evolució dels llits en funcionament per 1.000 habitants segons el tipus d'assistència. Catalunya, 1996-2019	53
Figura 11. Evolució de les estades per 1.000 habitants segons el tipus d'assistència. Catalunya, 1996-2019	55
Figura 12. Evolució de l'índex d'ocupació, índex de rotació i estada mitjana de l'atenció d'aguts. Catalunya, 1996-2019	56
Figura 13. Evolució de l'índex d'ocupació, índex de rotació i estada mitjana de l'atenció socio sanitària. Catalunya, 1996-2019	57
Figura 14. Evolució de l'índex d'ocupació, índex de rotació i estada mitjana de l'atenció en hospitals psiquiàtrics. Catalunya, 1996-2019	58
Annex 1. Material i mètodes.....	59
Annex 2. Centres hospitalaris inclosos a l'EESRI segons el tipus de concert, el tipus d'hospital i la regió sanitària. Catalunya, 2019	64

1 Introducció

L'Estadística d'establiments sanitaris amb règim d'internament (EESRI) va ser implantada per l'Ordre de la Presidència del Govern Espanyol de 18 de maig de 1973 per recollir informació sobre l'estructura, la dotació i l'activitat del conjunt de centres hospitalaris. Des de la primera estadística el 1972 (any al qual es refereix l'activitat d'aquesta Ordre amb efectes retroactius) la periodicitat és anual. Forma part de l'estadística oficial de la Generalitat de Catalunya i de la del Govern espanyol i, per aquest motiu, és de compliment obligat per a tots els centres que tenen activitat al conjunt de l'Estat espanyol. Des de l'any 1980, la gestió de la recollida d'informació, la validació i l'anàlisi de les dades dels centres autoritzats i situats a Catalunya la duu a terme el Departament de Salut.

Entre el 1980 i el 2001, la informació es va obtenir amb un qüestionari en paper, i a partir de les dades de l'any 2002, mitjançant un qüestionari electrònic que incorporava un procediment de validació. En l'enquesta de l'any 2010, el Departament de Salut hi va incorporar les adaptacions del nou qüestionari del Ministeri de Sanitat, Consum i Benestar Social (MSCBS) del mateix any, dissenyat amb les aportacions del grup de treball de les comunitats autònomes.

Les dades que s'analitzen en aquest informe majoritàriament les han proporcionat els mateixos centres. No obstant això, també s'utilitza alguna informació complementària procedent, d'una banda, del Registre de centres del Servei d'Ordenació Sanitària del Departament de Salut i, de l'altra, del Servei Català de la Salut (CatSalut).

En relació amb l'any anterior, no hi ha variació en el nombre de centres. No obstant, en interpretar les dades i, sobretot, en comparar-les amb les dels anys precedents, cal tenir en compte que els canvis en les fonts d'informació o en els criteris d'agrupació poden comportar variacions significatives respecte a estadístiques.

Des de l'any 2016, en resposta a la Llei 17/2015, del 21 de juliol, d'igualtat efectiva de dones i homes, i conscients de les diferències per sexes en la distribució del personal hospitalari, el personal ajustat a 40 hores setmanals es presenta classificat per categories, dones i totals segons el tipus de concert de l'hospital.

La Llei 39/2015, d'1 d'octubre del procediment administratiu comú de les administracions públiques, obliga l'Administració Pública i les persones jurídiques a relacionar-se mitjançant l'administració electrònica. D'acord amb el que estableixen els articles 14.2 i 70 d'aquesta llei, a partir d'aquest any el tramitador electrònic de la Generalitat de Catalunya és l'instrument de comunicació entre les dues parts.

Per a les taules comparatives de les comunitats autònomes espanyoles s'han emprat les dades de l'Estadística de centres sanitaris d'atenció especialitzada (SIAE) facilitades pel Ministeri de Sanitat, Consum i Benestar social, incloses les de Catalunya.

Així doncs, en aquest informe es presenta un resum de les dades més importants, tot i que és possible obtenir resultats més específics o dades originals sol·licitant-les al Departament de Salut segons els procediments legals establerts per a la cessió de dades estadístiques (Decret 143/2010, de 19 d'octubre, del Registre de fitxers estadístics i de les cessions de dades sotmeses a secret estadístic).

El document s'estructura en 5 parts i 2 annexos:

- La primera part exposa diferents indicadors hospitalaris segons el tipus de concert (públics i privats) i el tipus d'assistència que s'hi presta (aguts, sociosanitaris i psiquiàtrics). Els indicadors fan referència a la dotació física (llits, espais, places, tecnologia...), al personal per categories professionals (nombre, especialitats mèdiques, horaris...) activitat (altes, estades, ingressos, visites, hospitalització domiciliària, cirurgies...) i activitat econòmica (ingressos i despeses).
- La segona part presenta els principals indicadors hospitalaris segons regions sanitàries.
- La tercera part, amb la informació de Ministeri, mostra els principals indicadors hospitalaris dels centres d'aguts públics i privats de Catalunya en el context de totes les comunitats autònomes.
- La quarta part compara els resultats del 2017 amb els de l'any anterior.
- La cinquena part mostra l'evolució dels principals indicadors des de l'any 1996.

Finalment els annexos inclouen informació sobre la recollida de les dades, el qüestionari i les definicions de les variables i de les categories, així com un llistat dels centres hospitalaris segons regió sanitària i municipi per tipus de concert i d'activitat.

2 Resum de resultats

L'atenció hospitalària prestada a Catalunya el 2019 segueix el mateix patró de dotació, activitat assistencial i econòmica que els anys anteriors. En la distribució del personal mèdic hospitalari ajustat a 40 hores setmanals s'observa que el nombre d'especialitats mèdiques amb un percentatge de personal femení per sobre del 50% és superior en els hospitals públics, i és predominant en determinades especialitats, com ara pediatria, endocrinologia i medicina física i rehabilitació; en canvi, és minoritari en especialitats com ara urologia i moltes especialitats quirúrgiques. També hi ha majoria de personal femení en totes les altres especialitats sanitàries i en personal no sanitari en determinats grups professionals, com el personal de treball social i el d'administració.

L'hospitalització amb finançament públic es distribueix entre l'atenció d'aguts (que representa les dues terceres parts) i la sociosanitària i/o psiquiàtrica, mentre que la de finançament privat és sobretot d'aguts, amb predomini de la cirurgia. Als hospitals d'aguts públics, la dotació (de llits, tecnològica i de personal) i l'activitat són superiors als privats. En canvi, en aquests darrers la despesa per activitat és inferior i la unitat de mesura d'activitat (UMA) per personal és el doble que la dels hospitals públics.

2.1 Comparativa amb l'any anterior

L'any 2019 el nombre global de llits presenta una variació a l'alça gairebé insignificant. No obstant, cal observar detalladament què passa en cada tipus d'hospital i llit. En els hospitals d'aguts, públics i privats, la dotació de llits d'aguts ha disminuït lleugerament. També disminueixen els llits psiquiàtrics en els hospitals d'aguts privats i en els sociosanitaris i/o psiquiàtrics públics. En relació amb els llits que han augmentat la seva dotació, l'augment més notable s'ha donat en els llits de llarga estada dels hospitals sociosanitaris i/o psiquiàtrics, que han augmentat gairebé un 50%.

El nombre de quiròfans i places d'hospital de dia han augmentat en tots els hospitals d'aguts i sociosanitaris i/o psiquiàtrics tant públics com privats. En relació amb les incubadores, s'han mantingut constants en els hospitals d'aguts privats però han disminuït en els hospitals públics. El personal hospitalari ajustat a 40 hores ha augmentat globalment, tant per l'increment del personal sanitari com del no sanitari. Mirant detalladament les variacions per tipus d'hospital i personal veiem que hi ha comportaments diferents. En els hospitals d'aguts tant públics com privats s'han augmentat les plantilles de totes les categories professionals. En canvi, en els hospital sociosanitaris i/o psiquiàtrics el comportament ha estat diferent. En els públics ha disminuït el personal no assistencial mentre que en els privats aquesta categoria professional s'ha duplicat. És en els darrers on s'ha reduït considerablement l'altre personal sanitari, i lleugerament el personal mèdic i d'infermeria.

Les altes han experimentat una lleugera tendència a la baixa en els hospitals d'aguts i sociosanitaris i/o psiquiàtrics públics. En els sociosanitaris i/o psiquiàtrics privats s'han mantingut constants. Les intervencions quirúrgiques han augmentat en els hospitals d'aguts en totes les seves classes (amb hospitalització, cirurgia major i menor ambulatoria). Només ha davallat de manera significativa la cirurgia menor ambulatoria dels hospitals d'aguts privats. En relació amb els ingressos els hospitals d'aguts públics i privats han tingut tendències diferents. Així doncs, mentre que en els públics durant l'any 2019 van disminuir els ingressos tant urgents com programats, en els privats van disminuir. Les visites i les sessions d'hospital de dia han augmentat en tots els tipus d'hospitals, excepte les sessions de dia en els hospitals d'aguts privats. El nombre de parts han disminuït globalment.

Als hospitals d'aguts públics i privats l'ocupació i l'estada mitjana s'han mantingut constants. En canvi, als hospitals sociosanitaris i/o psiquiàtrics han variat lleugerament. D'una banda, en els públics el percentatge d'ocupació s'ha mantingut constant però l'estada mitjana s'ha incrementat lleugerament. De l'altra, en els privats ambdós indicadors han augmentat. En relació amb l'UMA per personal sanitari ajustat a 40 hores, continua la tendència d'anys anteriors i disminueix lleugerament tant en hospitals d'aguts públics com privats. En els hospitals sociosanitaris i/o psiquiàtrics públics i privats també han disminuït. Respecte als indicadors econòmics, la despesa total per UMA s'ha incrementat a tots els hospitals excepte en els psiquiàtrics públics, en els quals ha disminuït.

En relació amb el balanç econòmic global, el resultat ha estat negatiu i empitjora respecte a l'any anterior, atès que en els hospitals d'aguts privats les despeses han estat superiors als ingressos. Les compres de fàrmacs i material sanitari han augmentat en tots els hospitals. En relació amb els subministraments, mentre que en els hospitals públics han augmentat, en els privats, tant aguts com sociosanitaris i/o psiquiàtrics, han disminuït. Pel que fa a la despesa de personal, ha augmentat a tots els hospitals públics i privats aguts, sociosanitaris i/o psiquiàtrics. Les despeses en provisions als hospitals d'aguts públics han augmentat respecte a l'any anterior, però en els hospitals d'aguts privats i els sociosanitaris i/o psiquiàtrics públics i privats han disminuït. Per últim, les inversions han augmentat en tots els hospitals públics i privats excepte en els hospitals públics exclusivament psiquiàtrics.

2.2 Comparació amb altres comunitats autònomes

En analitzar les dades de l'any 2018 (any anterior) dels hospitals d'aguts públics de totes les comunitats autònomes, d'acord amb les darreres dades disponibles del Ministeri de Sanitat, Consum i Benestar Social, s'observa que Catalunya és el territori amb un nombre més elevat de centres hospitalaris públics, amb diversitat de formes de gestió i de proveïdors. Aquests hospitals públics

agrupen tant els hospitals gestionats per l'Institut Català de la Salut (ICS) com els gestionats per entitats de titularitat pública o titularitat privada (hospitals amb concert).

Catalunya, segueix el patró d'anys anteriors. En relació amb el nombre de llits públics per 1.000 habitants, està per sota de la mitjana i els indicadors d'ocupació, rotació i ambulatorització quirúrgica són dels més elevats; en nombre d'altres per 1.000 habitants es troba en una posició intermèdia. Les raons de personal per llit, tant del total com del personal sanitari, estan per sota de la mitjana; en canvi, l'UMA per personal total i l'UMA per personal sanitari són de les més elevades respecte als altres territoris. En relació amb els hospitals d'aguts privats, s'observa que Catalunya ocupa el segon lloc en nombre de centres, i que en nombre de llits per 1.000 habitants es troba per sobre de la mitjana espanyola. Els valors d'estada mitjana són inferiors als del conjunt de l'Estat espanyol; en canvi, l'ambulatorització quirúrgica, l'ocupació i la rotació són més elevades. Les raons de personal total per llit estan per sota de la mitjana mentre que el personal sanitari per llit està per sobre la mitjana, així com també l'UMA per personal total i l'UMA per personal sanitari.

La distribució de la despesa del 2018 dels hospitals d'aguts per comunitats autònomes mostra que en els hospitals públics més de la meitat correspon a personal, seguit de compres i subministraments. Catalunya té un dels percentatges de despesa en personal dels hospitals públics més baixos; en canvi, en compres, subministraments i altres despeses els valors estan per sobre la mitjana. La despesa total per llit té un valor superior a la mitjana, i la despesa de fàrmacs per UMA té un dels valors més baixos a Catalunya, la segona posició amb la despesa per UMA més baixa. Als hospitals d'aguts privats, la despesa per aquests mateixos conceptes es troba entre les més altes en relació amb el conjunt de comunitats autònomes, excepte en la despesa de fàrmacs per UMA, que està per sota de la mitjana.

En comparar les dades i els indicadors per comunitats autònomes del 2018 respecte a l'any anterior, s'observa que Catalunya s'ha mantingut més o menys a les mateixes posicions respecte a la resta de comunitats.

2.3 Conclusió

Per concloure, el 2019 els hospitals d'aguts públics han augmentat lleugerament la dotació de llits i el personal en el global de Catalunya. El quiròfans i les places d'hospital de dia han augmentat i les altes o bé s'han mantingut constants, en els hospitals psiquiàtrics i/o sociosanitaris privats, o han disminuït. Les intervencions quirúrgiques han augmentat i l'estada mitjana s'ha



mantingut constant. Els ingressos econòmics han augmentat més que les despeses, amb un resultat global negatiu. En relació amb l'activitat estandarditzada UMA, l'eficiència ha disminuït lleugerament. Els hospitals d'aguts privats han augmentat en alguns àmbits de dotació i activitat, amb un increment superior de despeses que d'ingressos econòmics. Tot i això millora el resultat global negatiu respecte l'any anterior. Els hospitals socio-sanitaris i/o psiquiàtrics de l'àmbit públic han experimentat un augment de la dotació i l'activitat, amb un increment més alt d'ingressos econòmics que de despesa, i consegüentment amb un resultat positiu. Els centres privats socio-sanitaris i/o psiquiàtrics han millorat la dotació (excepte les places d'hospital de dia) i han reduït l'activitat, els ingressos econòmics i les despeses, amb una millora del resultat positiu.

En comparar les dades de 2018 dels hospitals d'aguts de totes les comunitats autònomes, s'observa que Catalunya té menys dotació pública en llits per habitant, però més activitat respecte a altres comunitats. També té una de les despeses per activitat (UMA) més baixes i una de les UMA del personal més altes; per tant, és la comunitat amb els hospitals més eficients i el personal més productiu comparats amb la mitjana espanyola. En relació amb l'any anterior, respecte a les altres comunitats, Catalunya ha incrementat lleugerament la despesa en personal als hospitals públics i ha mantingut l'eficiència i la productivitat. La dotació privada en llits per habitant ha augmentat a Catalunya, situant-se per sobre de la mitjana espanyola, i amb indicadors d'activitat i de productivitat també per damunt de la mitjana.



3 Taules i figures

3.1 Indicadors hospitalaris. Catalunya, 2019

Taula 1. Dotació hospitalària en funcionament segons el tipus de concert i el tipus d'hospital. Catalunya, 2019.

	PÚBLICS (amb concert)				PRIVATS (sense concert)		Total							
	Aguts	Sociosanitari (*)	Psiquiàtric	Psiquiàtric i sociosanitari	Aguts	Psiquiàtric i/o sociosanitari								
Nombre d'hospitals	65	63	15	9	38	13	203							
Llits	14.631	(50,1)	6.427	(22,0)	1.874	(6,4)	2.843	(9,7)	2.876	(9,8)	555	(1,9)	29.220	(100)
Aguts	12.810		251				50		2.823				15.948	
Psiquiàtrics	637		0		1.874		1.555		14		367		4.447	
Llarga estada	1.184		6.176		0		1.238		39		188		8.825	
Sales de parts	132	(75,0)							44	(25,0)			176	(100)
Incubadores	356	(78,2)							99	(21,8)			455	(100)
Quiròfans totals	562	(71,8)	4	(0,5)					219	(27,9)			785	
Quiròfans	501		2						193				696	
Unitats CMA	61		2						26				89	
Places hospital de dia	2.737	(54,4)	1.235	(24,6)	211	(4,2)	605	(12,0)	150	(3,0)	90	(1,8)	5.028	(100)
Mèdiques	1.841								150				1.991	
Psiquiàtriques	523		0		191		318		0		90		1.122	
Sociosanitàries	373		1.235		20		287		0		0		1.915	

(*) Hi ha dos centres amb concert sociosanitari amb dotació quirúrgica per activitat pública i/o privada.

(): % de fila

Taula 2. Dotació tecnològica en funcionament segons el tipus de concert de l'hospital. Catalunya, 2019

EQUIPS EN FUNCIONAMENT	PÚBLICS (amb concert)		PRIVATS (sense concert)		Total	
	N	%	N	%	N	%
Accelerador lineal	33	91,7	3	8,3	36	100
Angiògraf digital	44	83,0	9	17,0	53	100
Bombes de telecobaltoteràpia	0	-	0	-	0	-
Densitòmetres ossis no portàtils	28	60,9	18	39,1	46	100
Equips d'hemodiàlisi	716	100,0	0	-	716	100
Equips de tomografia computada	90	73,2	33	26,8	123	100
Equips de tomografia per emissió de positrons	11	78,6	3	21,4	14	100
Equips de ressonància magnètica	66	61,1	42	38,9	108	100
Gammacambra	16	80,0	4	20,0	20	100
Litotriptor per ones de xoc	6	50,0	6	50,0	12	100
Mamògrafs	78	72,9	29	27,1	107	100
SPECT (*)	22	91,7	2	8,3	24	100
Altres	77	76,2	24	23,8	101	100

(*) Tomografia computada per emissió de fotons individuals

Taula 3. Personal hospitalari segons les categories, el tipus de concert i el tipus d'hospital. Catalunya, 2019

	PÚBLICS (amb concert)				PRIVATS (sense concert)		Total
	Aguts	Sociosanitari	Psiquiàtric	Psiquiàtric i sociosanitari	Aguts	Psiquiàtric i/o sociosanitari	
Total personal	76.812	7.227	2.110	3.232	14.708	654	104.743
Total personal sanitari	61.578	5.722	1.756	2.724	12.120	468	84.368
Personal sanitari facultatiu	19.001	616	218	358	6.356	60	26.609
Especialitats mèdiques	6.165	466	31	80	1.835	25	8.602
Especialitats quirúrgiques	4.991	63			3.104		8.158
Altres	4.652	66	151	231	1.373	35	6.508
Metges interns residents	3.193	21	36	47	44	0	3.341
Infermeria	22.821	1.498	376	634	2.817	63	28.209
Assistencials	21.914	1.492	360	612	2.613	63	27.054
Llevadores	683				204		887
Infermeres internes residents	224	6	16	22	0	0	268
Auxiliars	16.658	3.161	959	1.408	2.484	272	24.942
Altre personal sanitari	3.098	447	203	324	463	73	4.608
Personal no sanitari	15.234	1.505	354	508	2.588	186	20.375

(*) no inclou centres extrahospitalaris dependents.

Taula 4. Personal hospitalari segons la dedicació, el tipus de concert i el tipus d'hospital. Catalunya, 2019

	PÚBLICS (amb concert)				PRIVATS (sense concert)		Total
	Aguts	Sociosanitari	Psiquiàtric	Psiquiàtric i sociosanitari	Aguts	Psiquiàtric i/o sociosanitari	
Metges ≥ 36 h	11.332	336	114	218	634	24	12.658
Metges < 36 h	2.652	99	61	82	381	16	3.291
Metges col·laboradors	1.824	160	7	11	5.297	20	7.319
PERSONAL AJUSTAT 40 h	67.131,5	5.984,4	1.786,1	2.764,3	8.838,4	583,6	87.088,2
Personal sanitari 40 h	53.289,5	4.696,0	1.474,2	2.328,8	6.513,8	420,0	68.722,2
Metges 40 h	16.124,6	430,5	181,6	307,7	1.663,1	35,0	18.742,4
Infermeres 40 h	20.095,1	1.268,2	331,0	541,0	2.370,1	55,2	24.660,5
Auxiliars 40 h	14.441,4	2.663,5	797,0	1.209,5	2.184,3	264,5	21.560,1
Altres personal sanitari 40 h	2.628,5	333,8	164,6	270,7	296,4	65,3	3.759,3
Personal no sanitari 40 h	13.842,0	1.288,5	311,9	435,5	2.324,6	163,7	18.366,1

(*): no inclou centres extrahospitalaris dependents.

Taula 4.1 Personal mèdic ajustat a 40 hores segons l'especialitat i el tipus de concert. Catalunya, 2019

Personal mèdic (*)	PÚBLICS (amb concert)			PRIVATS (sense concert)			Total		
	Total a 40 h	Dones a 40 h	%	Total a 40 h	Dones a 40 h	%	A 40 h	Dones a 40 h	%
Anestesiologia i reanimació	1.366,2	791,4	57,9	88,7	40,0	45,0	1.454,9	831,4	57,1
Aparell digestiu	427,1	227,6	53,3	31,0	11,6	37,3	458,1	239,1	52,2
Cardiologia	543,8	240,0	44,1	52,2	13,0	24,8	596,0	252,9	42,4
Endocrinologia	223,0	161,2	72,3	13,5	7,3	53,7	236,5	168,4	71,2
Geriatría	363,4	234,3	64,5	7,1	1,0	14,1	370,5	235,3	63,5
Medicina interna	1.024,4	578,6	56,5	67,0	35,7	53,3	1.091,4	614,3	56,3
Medicina física i rehabilitació	244,2	169,8	69,5	28,9	17,3	59,7	273,1	187,1	68,5
Pneumologia	342,6	206,1	60,2	16,1	7,0	43,6	358,6	213,1	59,4
Neurologia	438,9	221,0	50,4	18,4	6,5	35,3	457,3	227,5	49,8
Oncologia	343,6	214,0	62,3	22,7	9,8	43,2	366,3	223,8	61,1
Resta d'especialitats mèdiques	2.084,8	1.282,8	61,5	147,1	66,2	45,0	2.231,9	1.349,0	60,4
Angiologia i cirurgia vascular	188,3	78,9	41,9	18,3	4,2	23,0	206,5	83,1	40,2
Cirurgia cardiovascular	65,2	18,0	27,5	7,2	1,7	22,9	72,4	19,6	27,1
Cirurgia general i de l'aparell digestiu	802,1	361,9	45,1	68,1	15,2	22,2	870,2	377,1	43,3
Cirurgia oral maxil·lofacial	74,7	22,8	30,5	15,1	4,1	27,2	89,8	26,9	29,9
Cirurgia ortopèdica i traumatologia	1.002,8	283,0	28,2	173,7	31,0	17,8	1.176,5	314,0	26,7
Cirurgia pediàtrica	87,1	49,1	56,4	9,2	3,0	32,6	96,3	52,1	54,1
Cirurgia plàstica estètica i reparadora	98,6	36,9	37,4	29,2	7,7	26,2	127,7	44,6	34,9
Cirurgia toràcica	60,5	25,8	42,6	5,1	0,9	17,6	65,6	26,7	40,7
Dermatologia medicoquirúrgica	240,4	139,7	58,1	18,2	11,4	62,8	258,5	151,1	58,4
Neurocirurgia	113,2	35,1	31,0	13,4	1,8	13,5	126,6	36,9	29,1
Obstetrícia i ginecologia	789,0	558,1	70,7	118,4	67,0	56,6	907,4	625,1	68,9
Oftalmologia	466,9	249,7	53,5	88,0	38,4	43,6	554,9	288,1	51,9
Otorinolaringologia	279,4	132,3	47,3	29,8	10,5	35,3	309,1	142,8	46,2
Urologia	332,1	90,5	27,3	26,5	3,9	14,7	358,6	94,4	26,3
Pediatria	873,3	630,1	72,2	121,6	68,0	55,9	994,8	698,1	70,2
Medicina intensiva	472,8	261,5	55,3	49,3	20,8	42,1	522,1	282,3	54,1
Psiquiatria	1.004,5	634,1	63,1	24,7	14,4	58,3	1.029,2	648,5	63,0
Serveis centrals	1.474,0	875,1	59,4	59,7	24,8	41,5	1.533,7	899,9	58,7
Urgències-guàrdies	1.314,4	646,1	49,2	330,4	150,1	45,4	1.644,7	796,2	48,4

(*) Inclou personal mèdic intern resident (MIR).

Taula 4.2 Personal sanitari i personal no sanitari ajustats a 40 hores segons el tipus de concert. Catalunya, 2019

Personal sanitari	PUBLICS (amb concert)			PRIVATS (sense concert)			Total		
	Total a 40 h	Dones a 40 h	%	Total a 40 h	Dones a 40 h	%	A 40 h	Dones a 40 h	%
Personal farmacèutic	750,4	531,8	70,9	74,6	58,8	78,8	825,0	590,6	71,6
Altres personal titulació superior	917,9	705,5	76,9	51,9	37,6	72,4	969,8	743,1	76,6
DUI, infermeria	21.140,2	18.342,0	86,8	2.196,7	1.950,9	88,8	23.336,9	20.292,9	87,0
Llevador/es (*)	699,4	671,2	96,0	82,5	77,4	93,8	781,9	748,6	95,7
Altres personal infermer especialista (*)	398,2	337,0	84,6	150,1	135,1	90,0	548,3	472,1	86,1
Fisioteràpia	814,8	587,4	72,1	85,4	56,1	65,6	900,2	643,5	71,5
Teràpia ocupacional	246,0	207,0	84,1	8,5	6,5	76,5	254,5	213,5	83,9
Logopèdia	84,2	82,5	98,0	2,2	1,8	79,5	86,4	84,3	97,6
Personal tècnic sanitari	19.111,4	16.246,1	85,0	2.448,8	2.033,1	83,0	21.560,1	18.279,2	84,8
Altres personal titulació grau mitjà	265,3	199,2	75,1	139,1	79,6	57,2	404,4	278,8	68,9
Personal no sanitari									
Direcció i gestió	1.123,6	611,5	54,4	189,2	104,8	55,4	1.312,8	716,3	54,6
Treball social	556,3	512,3	92,1	19,5	18,5	94,9	575,8	530,8	92,2
Personal d'oficis	1.994,0	886,7	44,5	401,8	246,5	61,3	2.395,8	1.133,2	47,3
Personal d'administració	7.826,7	6.184,3	79,0	1.385,5	1.116,1	80,6	9.212,2	7.300,3	79,2
Altres personal (inclou zeladors/ores)	4.377,3	1.786,7	40,8	492,3	183,1	37,2	4.869,6	1.969,8	40,5

(*) Inclou personal infermer intern resident (IIR).

Taula 5. Activitat hospitalària segons el tipus de concert i el tipus d'hospital. Catalunya, 2019

	PÚBLICS (amb concert)								PRIVATS (sense concert)				Total
	Aguts		Sociosanitari		Psiquiàtric		Psiquiàtric i sociosanitari		Aguts		Psiquiàtric i/o sociosanitari		
		%		%		%		%		%		%	
Altes hospitalàries	686.970	(72,2)	45.239	(4,8)	5.591	(0,6)	15.361	(1,6)	196.861	(20,7)	1.422	(0,1)	951.444
Millora	578.194	84,2	28.452	62,9	4.751	85,0	9.950	64,8	191.659	97,4	1.274	89,6	814.280
Trasllat	54.816	8,0	5.804	12,8	397	7,1	2.167	14,1	1.880	1,0	68	4,8	65.132
Defunció	25.224	3,7	8.495	18,8	64	1,1	1.668	10,9	1.622	0,8	40	2,8	37.113
Altres	28.736	4,2	2.488	5,5	379	6,8	1.576	10,3	1.700	0,9	40	2,8	34.919
Estades	4.454.939	(49,2)	2.163.170	(23,9)	616.831	(6,8)	991.795	(11,0)	666.816	(7,4)	163.165	(1,8)	9.056.716
Ingressos	688.661		48.262		5.842		14.744		211.251		1519		970.279
Urgents	420.844	61,1	3.540	7,3	2.178	37,3	4.903	33,3	63.495	30,1	332	21,9	495.292
Programats	267.817	38,9	44.722	92,7	3.664	62,7	9.841	66,7	147.756	69,9	1187	78,1	474.987
Urgències	3.973.460	(78,3)	79.976	(1,6)	3.485	(0,1)	8.651	(0,2)	1.008.185	(19,9)	672	(0,0)	5.074.429
Altes	3.501.987	88,1	77.309	96,7	2.890	82,9	6.733	77,8	944.713	93,7	338	50,3	4.533.970
Ingressos	392.717	9,9	375	0,5	595	17,1	1.918	22,2	60.593	6,0	270	40,2	456.468
Trasllats	74.850	1,9	2.290	2,9	0	0,0	0	0,0	2.826	0,3	64	9,5	80.030
Defuncions	3.906	0,1	2	0,0	0	0,0	0	0,0	53	0,0	0	0,0	3.961
Visites	12.356.598	(79,4)	205.322	(1,3)	60.047	(0,4)	310.571	(2,0)	2.599.646	(16,7)	23.056	(0,1)	15.555.240
Hospital	12.089.010	97,8	205.322	100	47.246	79	302.519	97,4	2.358.836	91	23.056	100	15.025.989
Centres extrahospitalaris	267.588	2,2	0	0,0	12.801	21,3	8.052	2,6	240.810	9,3	0	0,0	529.251
Hospital de dia (sessions)	1.309.630	(71,2)	291.772	(15,9)	42.131	(2,3)	132.399	(7,2)	37.716	(2,1)	25.966	(1,4)	1.839.614
Mèdic	1.156.983	88,3	0	0,0					37.716	100			1.194.699
Psiquiàtric	79.917	6,1	0	0,0	37.092	88	68.619	51,8	0	0,0	25.966	100	211.594
Sociosanitari-geriàtric	72.730	5,6	291.772	100	5.039	12,0	63.780	48,2	0	0,0	0	0,0	433.321
Hospitalització domiciliària	185.837	(82,2)	14.662	(6,5)	0	(0,0)	16.904	(7,5)	8.698	(3,8)	0	(0,0)	226.101
UMA	1.610.293,0		83.714,2		11.174,0		36.039,1		405.455,9		4.422,1		2.151.098,5

(): percentatge de filera. %: percentatge de columna. UMA: unitat de mesura d'activitat.

Taula 5.1. Activitat quirúrgica i obstètrica segons el tipus de concert de l'hospital. Catalunya, 2019

	PÚBLICS (amb concert)		PRIVATS (sense concert)		Total
		%		%	
Activitat quirúrgica	803.854		279.495		1.083.349
Amb hospitalització	236.492	(63,6)	135.161	(36,4)	371.653
Programades	164.764	69,7	122.510	90,6	287.274
Urgents	71.728	30,3	12.651	9,4	84.379
Intervencions CMA	267.188	(76,2)	83.603	(23,8)	350.791
Programades	263.606	98,7	82.809	99,1	346.415
Urgents	3.582	1,3	794	0,9	4.376
Resta intervencions sense ingrés	300.174	(83,2)	60.731	(16,8)	360.905
Programades	293.453	97,8	60.273	99,2	353.726
Urgents	6.721	2,2	458	0,8	7.179
Ambulatorització quirúrgica (% AQ)	53,0		38,2		48,6
Activitat obstètrica					
Parts	45.843	(74,9)	15.357	(25,1)	61.200
Vaginals	35.097	76,6	10.069	65,6	45.166
Cesàries	10.746	23,4	5.288	34,4	16.034
Naixements	50.277	(75,4)	16.432	(24,6)	66.709
Nadons ≥ 2.500 g	46.510	92,5	15.572	94,8	62.082
Nadons < 2.500 g	3.767	7,5	860	5,2	4.627
Defuncions	267	(93,0)	20	(7,0)	287
Perinatals	214	80,1	13	65,0	227
Neonatal precoces	53	19,9	7	35,0	60

(): percentatge de filera. %: percentatge de columna.

Taula 6. Indicadors de l'activitat hospitalària segons l'especialitat dels llits. Catalunya, 2019

	Llits	Estades	Altes **	EM	% Ocupació	Rotació	Visites hospital			Visites centres extrahospit.	Visites totals	
							1eres	Sucesives	Total			
Medicina	6.265	2.084.118	336.540	6,19	91,14	53,72	1.560.471	3.977.578	5.538.049	2,55	152.300	5.690.349
Cirurgia	5.690	1.595.080	391.476	4,07	76,80	68,80	2.043.674	4.418.267	6.461.941	2,16	156.308	6.618.249
Gine. i Obste.	1.126	266.655	100.662	2,65	64,88	89,40	241.037	605.970	847.007	2,51	34.932	881.939
Pediatria	1.209	247.961	70.295	3,53	56,19	58,14	156.716	452.994	609.710	2,89	8.789	618.499
Psiquiatria	4.447	1.468.040	25.396	57,81	90,44	5,71	76.952	685.117	762.069	8,90	107.259	869.328
Psiqu. Aguts	1.316	402.071	19.606	20,51	83,71	14,90						
Psiqu. Subaguts	834	253.843	4.357	58,26	83,39	5,22						
Psiqu. Llarga estada	2.297	812.126	1.433	566,73*	96,87	0,62						
Med. Intensiva	961	204.389	39.566	5,17	58,27	41,17						
Altres aguts	697	184.836	23.989	7,71	72,65	34,42	272.345	490.629	762.974	1,80	69.663	832.637
Llarga estada	8.825	3.005.637	64.585	46,54	93,31	7,32	15.930	28.309	44.239	1,78	0	44.239
Total	29.220	9.056.716	951.444	9,52	84,92	32,56	4.367.125	10.658.864	15.025.989	2,44	529.251	15.555.240

* Alguns hospitals han declarat les estades a l'alta del pacient.

** El total d'altres no inclou les altres interserveis, que si que s'inclouen en les altres segons especialitat.

Taula 6.1. Indicadors de l'activitat hospitalària segons l'especialitat dels llits a hospitals públics. Catalunya, 2019

	Llits	Estades	Altes **	EM	% Ocupació	Rotació	Visites hospital			Visites centres extrahospit.	Visites totals	
							1eres	Sucesives	Total			
Medicina	5.575	1.884.868	296.540	6,36	92,63	53,19	1.251.242	3.511.938	4.763.180	2,81	53.757	4.816.937
Cirurgia	4.267	1.264.836	276.373	4,58	81,21	64,77	1.652.654	3.624.581	5.277.235	2,19	82.362	5.359.597
Gine. i Obste.	800	200.734	75.080	2,67	68,74	93,85	191.496	487.125	678.621	2,54	0	678.621
Pediatría	972	213.066	57.423	3,71	60,06	59,08	119.761	349.264	469.025	2,92	0	469.025
Psiquiatria	4.066	1.360.250	24.024	56,62	91,66	5,91	70.461	648.716	719.177	9,21	105.762	824.939
Psiquiatria Aguts	1.045	327.827	18.558	17,66	85,95	17,76						
Psiquiatria Subaguts	819	248.048	4.192	59,17	82,98	5,12						
Psiquiatria Llargada	2.202	784.375	1.274	615,68*	97,59	0,58						
Med. Intensiva	826	187.009	33.363	5,61	62,03	40,39						
Altres aguts	685	184.277	23.848	7,73	73,70	34,81	250.458	442.162	692.620	1,77	46.560	739.180
Llargada	8.598	2.931.695	64.164	45,69	93,42	7,46	15.930	28.309	44.239	1,78	0	44.239
Total	25.789	8.226.735	753.161	10,92	87,40	29,20	3.552.002	9.092.095	12.644.097	2,56	288.441	12.932.538

* Alguns hospitals han declarat les estades a l'alta del pacient.

** El total d'altres no inclou les altres interserveis, que si que s'inclouen en les altres segons especialitat.

Taula 6.2. Indicadors de l'activitat hospitalària segons l'especialitat dels llits a hospitals privats. Catalunya, 2019

	Llits	Estades	Altes *	EM	% Ocupació	Rotació	Visites hospital			Visites centres extrahospit.	Visites totals	
							1eres	Sucesives	Total			
Medicina	690	199.250	40.000	4,98	79,11	57,97	309.229	465.640	774.869	1,51	98.543	873.412
Cirurgia	1.423	330.244	115.103	2,87	63,58	80,89	391.020	793.686	1.184.706	2,03	73.946	1.258.652
Gine. i Obste.	326	65.921	25.582	2,58	55,40	78,47	49.541	118.845	168.386	2,40	34.932	203.318
Pediatria	237	34.895	12.872	2,71	40,34	54,31	36.955	103.730	140.685	2,81	8.789	149.474
Psiquiatria	381	107.790	1.372	78,56	77,51	3,60	6.491	36.401	42.892	5,61	1.497	44.389
Psiquiatria Aguts	271	74.244	1.048	70,84	75,06	3,87						
Psiquiatria Subaguts	15	5.795	165	35,12	105,84	11,00						
Psiquiatria Llargada	95	27.751	159	174,53	80,03	1,67						
Med. Intensiva	135	17.380	6.203	2,80	35,27	45,95						
Altres aguts	12	559	141	3,96	12,76	11,75	21.887	48.467	70.354	2,21	23.103	93.457
Llargada	227	73.942	421	175,63	89,24	1,85	0	0	0	0,00	0	0
Total	3.431	829.981	198.283	4,19	66,28	57,79	815.123	1.566.769	2.381.892	1,92	240.810	2.622.702

* El total d'altres no inclou les altres interserveis, que si que s'inclouen en les altres segons especialitat.

Taula 7. Activitat assistencial segons el règim econòmic del finançament. Catalunya, 2019

		SCS	Particulars	Assegurança privada	Mútues d'accidents	Mutualitats funcionaris i altres entitats públiques	Total
Altes	N	689.804	25.863	202.279	21.535	11.963	951.444
	%	72,5	2,7	21,3	2,3	1,3	100
Estades	N	7.729.775	309.216	754.948	122.533	140.244	9.056.716
	%	85,3	3,4	8,3	1,4	1,5	100
Visites	N	11.423.567	669.928	2.964.867	280.526	216.352	15.555.240
	%	73,4	4,3	19,1	1,8	1,4	100
Intervencions CMA	N	248.876	15.461	79.908	4.503	2.043	350.791
	%	70,9	4,4	22,8	1,3	0,6	100
Urgències	N	3.609.056	60.751	1.210.109	124.052	70.461	5.074.429
	%	71,1	1,2	23,8	2,4	1,4	100
Sessions d'hospital de dia	N	1.723.872	19.879	64.817	2.826	28.220	1.839.614
	%	93,7	1,1	3,5	0,2	1,5	100
Visites d'hospitalització a domicili	N	197.736	0	8.734	0	19.631	226.101
	%	87,5	0,0	3,9	0,0	8,7	100

Taula 8. Activitat econòmica segons el tipus de concert i el tipus d'hospital. Catalunya 2019

	PÚBLICS (amb concert)								PRIVATS (sense concert)				TOTAL	
	Aguts		Sociosanitari		Psiquiàtric		Psiquiàtric i sociosanitari		Aguts		Psiquiàtric i/o sociosanitari			
		%		%		%		%		%		%		%
INGRESSOS	6.789,1	100	385,8	100	112,9	100	205,6	100	918,9	100	20,3	100	8.432,7	100
Prest. Serv. Assistencials														
SCS	5.614,5	82,7	334,7	86,7	106,5	94,3	190,4	92,6	4,7	0,5	1,60	7,9	6.252,4	74,1
Particulars i Assegurança privada	298,5	4,4	20,6	5,3	0,3	0,2	4,1	2,0	793,7	86,4	12,4	61,1	1.129,6	13,4
Mútues i CIES	83,0	1,2	2,4	0,6	0,0	0,0	0,1	0,0	61,8	6,7	0,0	0,0	147,3	1,7
Altres	420,2	6,2	14,1	3,7	3,4	3,0	1,6	0,8	10,5	1,1	6,2	30,6	456,0	5,4
Subvencions explotació	97,7	1,4	3,9	1,0	0,5	0,5	6,5	3,2	8,6	0,9	0,0	0,0	117,2	1,4
Resta d'ingressos	275,4	4,1	10,1	2,6	2,2	2,0	2,8	1,4	39,6	4,3	0,09	0,4	330,3	3,9
DESPESES	6.851,2	100	386,8	100	114,3	100	207,7	100	948,8	100	18,3	100	8.526,9	100
Compres														
Fàrmacs	1.154,3	16,8	8,6	2,2	1,9	1,7	3,5	1,7	98,0	10,3	0,4	2,0	1.266,7	14,9
Material sanitari	736,8	10,8	11,7	3,0	0,4	0,3	2,3	1,1	97,8	10,3	0,04	0,2	849,0	10,0
Altres professionals	592,4	8,6	50,8	13,1	8,0	7,0	21,5	10,4	199,4	21,0	1,9	10,4	874,2	10,3
Altres	73,8	1,1	8,2	2,1	5,1	4,4	3,6	1,7	29,3	3,1	1,2	6,7	121,1	1,4
Subministraments	411,0	6,0	38,4	9,9	7,2	6,3	19,9	9,6	101,6	10,7	3,6	19,6	581,7	6,8
Personal	3.638,2	53,1	252,8	65,4	83,8	73,3	143,0	68,9	352,1	37,1	10,0	54,9	4.479,9	52,5
Finançament	31,8	0,5	1,1	0,3	0,1	0,1	0,4	0,2	10,5	1,1	0,1	0,4	43,9	0,5
Provisions	188,4	2,8	11,5	3,0	5,3	4,7	9,6	4,6	34,9	3,7	0,6	3,1	250,4	2,9
Altres	24,5	0,4	3,7	1,0	2,4	2,1	3,8	1,8	25,2	2,7	0,5	2,6	60,1	0,7
RESULTAT	-62,0		-1,0		-1,3		-2,1		-29,8		2,0		-94,3	
Inversions anuals	170,5		16,5		2,0		7,6		59,1		0,6		256,3	

(*) En milions d'euros.

Taula 9. Indicadors de dotació i activitat segons el tipus de concert i el tipus d'hospital. Catalunya, 2019

	PÚBLICS (amb concert)				PRIVATS (sense concert)		Total
	Aguts	Sociosanitari	Psiquiàtric	Psiquiàtric i sociosanitari	Aguts	Psiquiàtric i/o sociosanitari	
DOTACIÓ							
Llits per 1.000 habitants*	1,91	0,84	0,24	0,37	0,37	0,07	3,81
Metges / llit	1,10	0,07	0,10	0,11	0,58	0,06	0,64
Personal sanitari / llit	3,64	0,73	0,79	0,82	2,26	0,76	2,35
Personal no sanitari / llit	0,95	0,20	0,17	0,15	0,81	0,29	0,63
Infermeres + auxiliars / metge	2,14	9,13	6,21	5,69	2,74	9,13	2,47
Altres personal sanitari / metge	0,16	0,78	0,91	0,88	0,18	1,87	0,20
Personal no sanitari / metge	0,86	2,99	1,72	1,42	1,40	4,68	0,98
Personal sanitari / no sanitari	3,85	3,64	4,73	5,35	2,80	2,57	3,74
ACTIVITAT HOSPITALÀRIA							
Estada mitjana	6,48	47,82	110,33	64,57	3,39	114,74	9,52
% Ocupació	83,42	92,21	90,18	95,58	63,52	80,55	84,92
Rotació	46,95	7,04	2,98	5,40	68,45	2,56	32,56
Visites (2a/1a)**	2,49	2,73	13,11	16,83	1,89	8,72	2,44
Intervencions hosp.+CMA / quiròfans	889,71	915,25			998,92		920,31
Intervencions hosp. / llits quirúrgics	45,30	34,48			74,59		52,80
ACTIVITAT DEL PERSONAL							
Altes / personal	10,23	7,56	3,13	5,56	22,27	2,44	10,93
Estades / personal	66,36	361,47	345,36	358,79	75,45	279,58	103,99
UMA / personal	23,99	13,99	6,26	13,04	45,87	7,58	24,70
Altes / personal sanitari	12,89	9,63	3,79	6,60	30,22	3,39	13,84
Estades / personal sanitari	83,60	460,65	418,43	425,88	102,37	388,53	131,79
UMA / personal sanitari	30,22	17,83	7,58	15,48	62,25	10,53	31,30
UMA / personal no sanitari	116,33	64,97	35,83	82,75	174,42	27,02	117,12

Nota: personal ajustat a 40 hores. (*): població de Catalunya. Estimació postcensal de l'1 de juliol de 2019, N: 7.670.888 habitants. Font: Idescat. (**): inclou visites extrahospitalàries.

Taula 10. Indicadors econòmics segons el tipus de concert i el tipus d'hospital. Catalunya 2019

	PÚBLICS (amb concert)				PRIVATS (sense concert)		Total
	Aguts	Sociosanitari	Psiquiàtric	Psiquiàtric i sociosanitari	Aguts	Psiquiàtric i/o sociosanitari	
INGRESSOS							
Ingressos / hospitals (*)	104,4	6,1	7,5	22,8	24,2	1,6	41,5
Ingressos / llits	464.023	60.032	60.266	72.312	319.520	36.491	288.592
Ingressos / estades	1.524,0	178,4	183,1	207,3	1.378,1	124,1	931,1
Ingressos per altes+CMA / altes+CMA	3.667,8	6.621,9	16.898,6	9.077,4	2.006,8	12.234,6	3.548,7
Ingressos / UMA	4.216,1	4.608,8	10.107,3	5.704,4	2.266,4	4.579,8	3.920,2
DESPESES							
Despeses totals / hospitals (*)	105,4	6,1	7,6	23,1	25,0	1,4	42,0
Despeses totals / llits	468.263	60.187	60.973	73.041	329.892	32.914	291.819
Despeses totals / estades	1.537,9	178,8	185,2	209,4	1.422,8	112,0	941,5
Despeses totals / altes	9.973,0	8.550,6	20.437,0	13.518,4	4.819,5	12.846,1	8.962,1
Despeses totals / personal 40 h	102.055,8	64.638,2	63.975,5	75.120,5	107.346,9	31.300,9	97.911,5
Despeses personal / personal 40 h	54.195,0	42.250,9	46.897,6	51.732,6	39.837,9	17.197,5	51.441,4
Despeses totals / UMA	4.254,6	4.620,7	10.225,8	5.762,0	2.340,0	4.130,9	3.964,0
Despeses fàrmacs / UMA	716,8	102,9	173,9	96,2	241,7	82,5	588,9
Despeses personal / UMA	2.259,3	3.020,4	7.496,1	3.968,0	868,4	2.269,6	2.082,6

(*) en milions d'euros.



EESRI. Estadística dels centres hospitalaris de Catalunya, 2019: resum de resultats

3.2 Indicadors hospitalaris segons regions sanitàries. Catalunya, 2018

Taula 11. Indicadors de dotació (per 10.000 habitants) segons el tipus de concert, el tipus d'hospital i la regió sanitària. Catalunya, 2019

	Total Hospitals	Llits	Quiròfans	Places hospital de dia	Personal sanitari 40 h	Personal no sanitari 40 h
PÚBLICS AMB CONCERT D'AGUTS						
RS Lleida	3	16,78	0,56	3,75	56,57	14,67
RS Camp de Tarragona	6	18,14	0,65	3,43	59,03	10,97
RS Terres de l'Ebre	4	20,72	0,89	3,34	59,62	17,78
RS Girona	11	18,47	0,60	2,55	57,35	13,80
RS Catalunya Central	4	19,69	0,63	4,25	49,83	14,64
RS Alt Pirineu i Aran	3	21,93	1,25	3,05	58,70	18,99
RS Barcelona	34	19,29	0,78	3,69	76,30	20,23
Catalunya	65	19,07	0,73	3,57	69,47	18,04
PÚBLICS AMB CONCERT PSIQUIÀTRIC I/O SOCIO SANITARI						
RS Lleida	5	14,28		1,11	9,50	2,36
RS Camp de Tarragona	10	23,71		3,96	18,88	5,25
RS Girona	9	8,05		2,26	8,11	1,72
RS Catalunya Central	7	10,22		3,48	9,82	2,16
RS Barcelona	52	15,05		2,55	10,72	2,33
Catalunya	87	14,55		2,67	11,08	2,65
PRIVATS D'AGUTS						
RS Girona	3	1,00	0,10	0,09	2,16	0,71
RS Barcelona	28	4,90	0,37	0,22	11,37	3,97
Catalunya	38	3,75	0,29	0,20	8,49	3,03
PRIVATS PSIQUIÀTRICS I/O SOCIO SANITARIS						
RS Barcelona	12	0,95		0,18	0,77	0,29

(*): Estimació postcensal de l'1 de juliol de 2018. Font: Idescat.

Taula 12. Indicadors d'activitat segons el tipus de concert, el tipus d'hospital i la regió sanitària. Catalunya, 2019

	Altes / 1.000 habitants*	UMA / 1.000 habitants*	EM	% Ocupació	Rotació	Ambulatorització quirúrgica (%)
PÚBLICS AMB CONCERT D'AGUTS						
RS Lleida	75,99	173,04	6,74	83,66	45,28	48,15
RS Camp de Tarragona	110,31	233,25	4,91	81,78	60,80	53,78
RS Terres de l'Ebre	99,47	239,50	5,16	85,95	60,74	54,43
RS Girona	93,80	197,69	5,76	80,07	50,78	47,30
RS Catalunya Central	87,34	194,04	6,64	80,70	44,35	50,83
RS Alt Pirineu i Aran	70,41	159,61	7,62	67,03	32,10	55,60
RS Barcelona	87,40	213,12	6,87	85,29	45,31	53,97
Catalunya	89,56	209,92	6,48	83,87	47,20	52,90
PÚBLICS AMB CONCERT PSIQUIÀTRIC I/O SOCIO SANITARI						
RS Lleida	4,54	7,08	110,00	95,81	3,18	
RS Camp de Tarragona	11,52	30,06	71,22	94,82	4,86	
RS Girona	4,40	18,84	55,20	82,56	5,46	
RS Catalunya Central	8,80	9,20	39,27	92,62	8,61	
RS Barcelona	9,39	17,55	54,89	98,78	6,57	
Catalunya	8,63	17,07	56,98	95,88	6,14	
PRIVATS D'AGUTS						
RS Girona	11,79	21,17	2,00	64,26	117,30	30,05
RS Barcelona	34,14	68,25	3,37	66,70	72,32	36,95
Catalunya	25,66	52,86	3,39	65,57	70,66	38,22
PRIVATS PSIQUIÀTRICS I/O SOCIO SANITARIS						
RS Barcelona	0,26	0,86	113,95	87,28	2,80	

(*) Estimació postcensal de l'1 de juliol de 2019. Font: Idescat.

Taula 13. Indicadors de despesa segons el tipus de concert, el tipus d'hospital i la regió sanitària. Catalunya, 2019

	Despeses / habitants *	Despeses / llits	Despeses / altes+CMA	Despeses / estades	Despeses personal / despeses totals (en %)	Despeses / UMA
PÚBLICS AMB CONCERT D'AGUTS						
RS Lleida	790,7	471.152	7.963,1	1.543,0	53,05	4.569,3
RS Camp de Tarragona	739,9	407.780	5.154,4	1.366,2	51,73	3.171,9
RS Terres de l'Ebre	724,9	349.880	5.407,8	1.411,2	59,68	3.026,7
RS Girona	680,2	368.245	5.560,5	1.260,0	54,50	3.440,6
RS Catalunya Central	635,4	322.626	5.573,3	1.095,3	58,29	3.274,5
RS Alt Pirineu i Aran	737,9	336.412	8.094,0	1.375,0	55,61	4.623,1
RS Barcelona	990,8	513.642	7.934,8	1.649,9	52,52	4.649,2
Catalunya	893,1	468.263	7.200,4	1.537,9	53,10	4.254,6
PÚBLICS AMB CONCERT PSIQUIÀTRIC I/O SOCIO SANITARI						
RS Lleida	59,8	41.856		119,7	65,45	8.443,9
RS Camp de Tarragona	137,9	58.164		168,1	67,77	4.587,4
RS Girona	50,3	62.489		207,4	67,29	5.468,9
RS Catalunya Central	76,2	74.615		220,7	67,37	4.273,4
RS Barcelona	96,5	64.120		187,2	67,76	5.499,6
Catalunya	92,4	63.519		187,9	67,67	5.413,2
PRIVATS D'AGUTS						
RS Girona	26,7	265.684	1.886,7	1.132,7	29,35	1.261,4
RS Barcelona	168,9	344.904	3.514,8	1.470,2	36,66	2.475,2
Catalunya	123,7	329.892	3.382,9	1.422,8	37,11	2.340,0
PRIVATS PSIQUIÀTRICS I/O SOCIO SANITARIS						
RS Barcelona	3,2	33.777		107,1	54,18	3.746,0

(*) : Estimació postcensal de l'1 de juliol de 2019. Font: Idescat.



EESRI. Estadística dels centres hospitalaris de Catalunya, 2019: resum de resultats

3.3 Indicadors hospitalaris segons comunitats autònomes, 2018

Taula 14. Indicadors de dotació i activitat per comunitat autònoma a hospitals d'aguts (públics i privats), 2018

Comunitats autònomes	N	Llits/ 1.000 h	Altes / 1.000 h	Personal total / llit	Personal sanitari / llit	EM	% Ocupació	Rotació	% AQ	UMA / personal	UMA/ personal sanitari
Andalusia	101	2,07	93,14	5,19	3,78	5,65	69,73	45,07	46,71	21,50	29,53
Aragó	19	2,90	124,57	5,01	3,82	5,92	69,71	42,96	35,32	16,95	22,19
Astúries, Principat d'	18	3,08	120,22	4,58	3,49	6,92	73,96	39,01	49,19	18,28	23,96
Balears, Illes	21	2,76	130,98	4,87	3,76	5,79	75,39	47,49	39,62	20,98	27,17
Canàries	30	2,69	96,85	4,93	3,61	8,10	79,97	36,05	41,03	16,46	22,48
Cantàbria	5	2,36	102,68	5,03	4,01	6,41	76,48	43,54	34,10	17,46	21,91
Castella - la Manxa	23	2,15	93,21	5,19	3,90	6,46	76,52	43,27	46,25	18,32	24,40
Castella i Lleó	29	3,15	116,96	3,83	2,82	6,75	68,62	37,10	44,19	20,24	27,45
Catalunya	106	2,39	120,83	4,30	3,34	5,75	79,61	50,57	47,88	26,14	33,66
Comunitat Valenciana	50	2,14	115,56	4,43	3,48	4,93	72,87	53,96	43,45	26,47	33,67
Extremadura	15	2,56	111,45	4,62	3,34	5,61	66,75	43,46	35,03	18,29	25,35
Galícia	31	3,20	123,57	3,81	2,85	7,01	74,14	38,58	38,55	20,35	27,21
Madrid, Comunitat de	66	2,36	119,78	5,25	4,04	5,57	77,55	50,85	45,73	24,07	31,22
Múrcia, Regió de	17	2,63	106,80	4,13	3,06	6,37	70,87	40,60	46,60	21,84	29,49
Navarra, Comunitat Foral de	7	2,64	122,67	5,91	4,42	5,91	75,21	46,47	36,33	15,05	20,13
País Basc	27	2,37	148,04	6,15	4,66	4,22	72,42	62,59	40,49	19,78	26,08
La Rioja, Ceuta i Melilla	5	2,10	102,02	5,04	3,71	5,57	74,19	48,66	38,62	19,71	26,80
Total general	570	2,44	113,32	4,75	3,59	5,84	74,24	46,44	44,30	21,81	28,85

Taula 15. Indicadors de dotació i activitat per comunitat autònoma a hospitals d'aguts públics, 2018

Comunitats autònomes	N	Llits / 1.000 h	Altes / 1.000 h	Personal total / llit	Personal sanitari / llit	EM	% Ocupació	Rotació	% AQ	UMA / personal	UMA / personal sanitari
Andalusia	48	1,66	63,05	5,67	4,15	6,91	71,86	37,94	47,52	16,98	23,22
Aragó	13	2,57	101,85	5,24	4,02	6,54	70,96	39,59	36,63	14,94	19,50
Astúries, Principat d'	11	2,77	107,37	4,76	3,64	7,24	76,86	38,73	41,30	16,15	21,12
Balears, Illes	7	1,65	74,78	6,02	4,83	6,32	78,66	45,46	46,60	16,38	20,43
Canàries	10	1,87	60,39	5,83	4,25	9,09	80,33	32,25	34,01	12,34	16,91
Cantàbria	3	2,14	90,75	5,26	4,21	6,85	79,45	42,31	37,92	16,85	21,05
Castella - la Manxa	16	2,03	83,86	5,26	3,96	6,94	78,47	41,27	47,57	17,15	22,76
Castella i Lleó	14	2,63	102,54	4,29	3,19	6,81	72,79	39,02	42,17	18,60	25,08
Catalunya	68	2,00	93,95	4,58	3,58	6,42	82,77	47,03	51,79	23,53	30,07
Comunitat Valenciana	28	1,78	88,42	4,67	3,71	5,58	75,73	49,55	48,99	24,22	30,46
Extremadura	8	2,37	99,77	4,83	3,50	5,95	68,53	42,04	37,53	16,90	23,37
Galícia	16	2,76	97,93	4,02	3,02	8,11	78,84	35,47	42,68	18,30	24,34
Madrid, Comunitat de	29	1,75	80,62	5,96	4,65	6,50	81,91	45,97	50,63	19,78	25,39
Múrcia, Regió de	9	2,01	86,18	4,78	3,60	6,25	73,25	42,81	42,93	19,21	25,55
Navarra, Comunitat Foral de	4	2,19	101,46	5,47	4,13	6,07	76,91	46,28	36,98	16,06	21,25
País Basc	13	1,99	123,27	6,71	5,12	4,49	76,34	62,05	44,38	18,25	23,90
La Rioja, Ceuta i Melilla	4	1,99	92,98	5,17	3,81	5,84	74,82	46,75	42,47	18,46	25,09
Total general	301	1,99	85,95	5,14	3,92	6,52	77,14	43,17	46,67	18,92	24,85

Taula 16. Indicadors de dotació i activitat per comunitat autònoma a hospitals d'aguts privats, 2018

Comunitats autònomes	N	Llits/ 1.000 h	Altes / 1.000 h	Personal total / llit	Personal sanitari / llit	EM	% Ocupació	Rotació	% AQ	UMA / personal	UMA/ personal sanitari
Andalusia	53	0,40	30,09	3,23	2,27	2,99	60,98	74,32	45,42	54,02	76,88
Aragó	6	0,33	22,72	3,13	2,30	3,15	59,90	69,51	32,45	43,49	59,30
Astúries, Principat d'	7	0,31	12,85	2,92	2,15	4,23	48,05	41,49	68,71	49,39	67,03
Balears, Illes	14	1,11	56,20	3,17	2,18	5,10	70,56	50,49	30,23	33,90	49,20
Canàries	20	0,81	36,46	2,87	2,13	6,45	79,16	44,81	47,86	35,74	48,03
Castella - la Manxa	7	0,12	9,35	4,12	2,86	2,11	44,13	76,33	39,58	43,22	62,25
Castella i Lleó	15	0,52	14,41	1,48	1,00	6,34	47,71	27,48	51,75	44,02	65,21
Catalunya	38	0,39	26,88	2,87	2,09	3,38	63,53	68,64	38,14	47,35	64,95
Comunitat Valenciana	22	0,36	27,14	3,24	2,35	2,82	58,64	75,94	29,14	42,70	58,96
Extremadura	7	0,19	11,68	2,00	1,35	2,66	44,57	61,12	17,34	59,85	89,12
Galícia	15	0,44	25,65	2,49	1,75	2,83	44,85	57,92	27,17	40,90	58,18
Madrid, Comunitat de	37	0,60	39,16	3,16	2,29	3,64	64,82	65,08	37,97	47,68	65,74
Múrcia, Regió de	8	0,62	20,62	2,01	1,31	6,89	63,09	33,42	52,07	42,32	64,76
Navarra, Comunitat Foral de	3	0,45	21,22	8,10	5,85	5,15	66,87	47,39	34,06	11,73	16,26
País Basc	14	0,38	24,77	3,20	2,23	2,89	51,83	65,39	29,79	36,56	52,34
La Rioja, Ceuta, Melilla i Cantàbria	3	0,17	10,62	2,70	1,97	2,92	51,37	64,14	12,50	39,59	54,30
Total general	269	0,45	27,37	2,98	2,13	3,68	61,40	60,91	39,28	43,91	61,46

Taula 17. Indicadors econòmics de despesa per comunitat autònoma a hospitals d'aguts (públics i privats), 2018

Comunitats autònomes	Distribució de la despesa (%)				Despeses totals / llits	Despeses personal / personal	Despeses totals / UMA	Despeses fàrmacs / UMA
	Personal	Compres	Subminist.	Altres				
Andalusia	55,00	41,07	2,65	1,18	391.017	41.439,4	3.504,9	515,1
Aragó	64,43	30,11	4,45	0,99	361.494	46.527,2	4.260,0	699,1
Astúries, Principat d'	58,09	36,11	3,46	2,17	366.005	46.449,7	4.373,5	720,8
Balears, Illes	51,28	35,31	5,78	6,70	410.375	43.210,3	4.017,0	604,8
Canàries	57,34	34,03	4,69	3,81	373.952	43.484,8	4.606,6	637,0
Cantàbria	53,59	43,41	2,42	0,55	427.971	45.560,7	4.869,1	875,8
Castella - la Manxa	59,06	37,06	3,23	0,56	405.400	46.091,8	4.259,2	655,7
Castella i Lleó	55,88	38,51	4,41	1,16	301.237	43.992,6	3.889,6	691,6
Catalunya	50,70	37,42	7,13	4,31	414.393	48.898,5	3.690,3	566,7
Comunitat Valenciana	51,18	42,06	4,58	2,05	477.485	55.139,8	4.070,0	728,8
Extremadura	57,93	32,38	5,98	3,55	397.340	49.802,6	4.700,2	753,9
Galícia	51,72	43,29	3,81	1,04	314.835	42.756,4	4.062,9	734,8
Madrid, Comunitat de	51,29	37,66	7,41	3,43	449.154	43.899,6	3.556,5	611,1
Múrcia, Regió de	52,30	40,28	3,97	3,31	400.137	50.655,8	4.433,7	640,0
Navarra, Comunitat Foral de	60,15	34,03	4,26	1,37	466.583	47.463,3	5.241,5	784,9
País Basc	60,44	31,66	5,74	2,11	466.728	45.897,5	3.839,9	487,0
La Rioja, Ceuta i Melilla	56,31	35,86	5,24	2,56	447.876	50.002,0	4.505,9	689,4
Total general	54,05	38,10	5,08	2,57	403.212	45.923,4	3.895,1	621,3

Taula 18. Indicadors econòmics de despesa per comunitat autònoma a hospitals d'aguts públics, 2018

Comunitats autònomes	Distribució de la despesa (%)				Despeses totals / llits	Despeses personal / personal	Despeses totals / UMA	Despeses fàrmacs / UMA
	Personal	Compres	Subminist.	Altres				
Andalusia	58,01	40,04	1,63	0,32	425.639	43.569,1	4.422,4	694,7
Aragó	66,96	28,92	3,51	0,61	373.970	47.753,4	4.774,3	822,8
Astúries, Principat d'	59,52	35,59	2,99	1,90	377.816	47.213,6	4.911,1	839,8
Balears, Illes	59,72	36,54	3,34	0,40	472.302	46.820,9	4.785,9	969,8
Canàries	61,95	33,75	2,63	1,60	446.973	47.519,4	6.213,8	969,3
Cantàbria	54,29	43,51	1,80	0,40	449.117	46.310,4	5.063,9	932,2
Castella - la Manxa	60,30	36,67	2,79	0,24	410.754	47.095,5	4.555,1	715,5
Castella i Lleó	57,10	38,66	3,92	0,31	339.533	45.149,2	4.250,1	777,9
Catalunya	52,51	36,91	6,19	4,01	438.542	50.329,2	4.073,3	675,0
Comunitat Valenciana	52,37	42,58	3,80	1,24	512.485	57.474,1	4.532,2	877,3
Extremadura	59,17	31,56	5,85	3,42	412.618	50.521,1	5.051,5	819,1
Galícia	52,66	43,93	2,94	0,38	335.059	43.890,3	4.554,2	869,3
Madrid, Comunitat de	54,60	35,50	6,98	2,76	501.869	45.942,3	4.253,3	785,5
Múrcia, Regió de	53,36	40,53	3,13	2,93	477.876	53.322,8	5.201,1	792,9
Navarra, Comunitat Foral de	61,16	35,62	2,75	0,43	433.776	48.541,7	4.941,9	843,3
País Basc	62,32	31,36	4,47	1,79	498.654	46.330,3	4.073,1	539,7
La Rioja, Ceuta i Melilla	57,31	35,12	5,07	2,50	455.639	50.494,8	4.772,6	745,5
Total general	56,34	37,63	4,17	1,75	435.454	47.706,3	4.474,9	765,3

Taula 19. Indicadors econòmics de despesa per comunitat autònoma a hospitals d'aguts privats, 2018

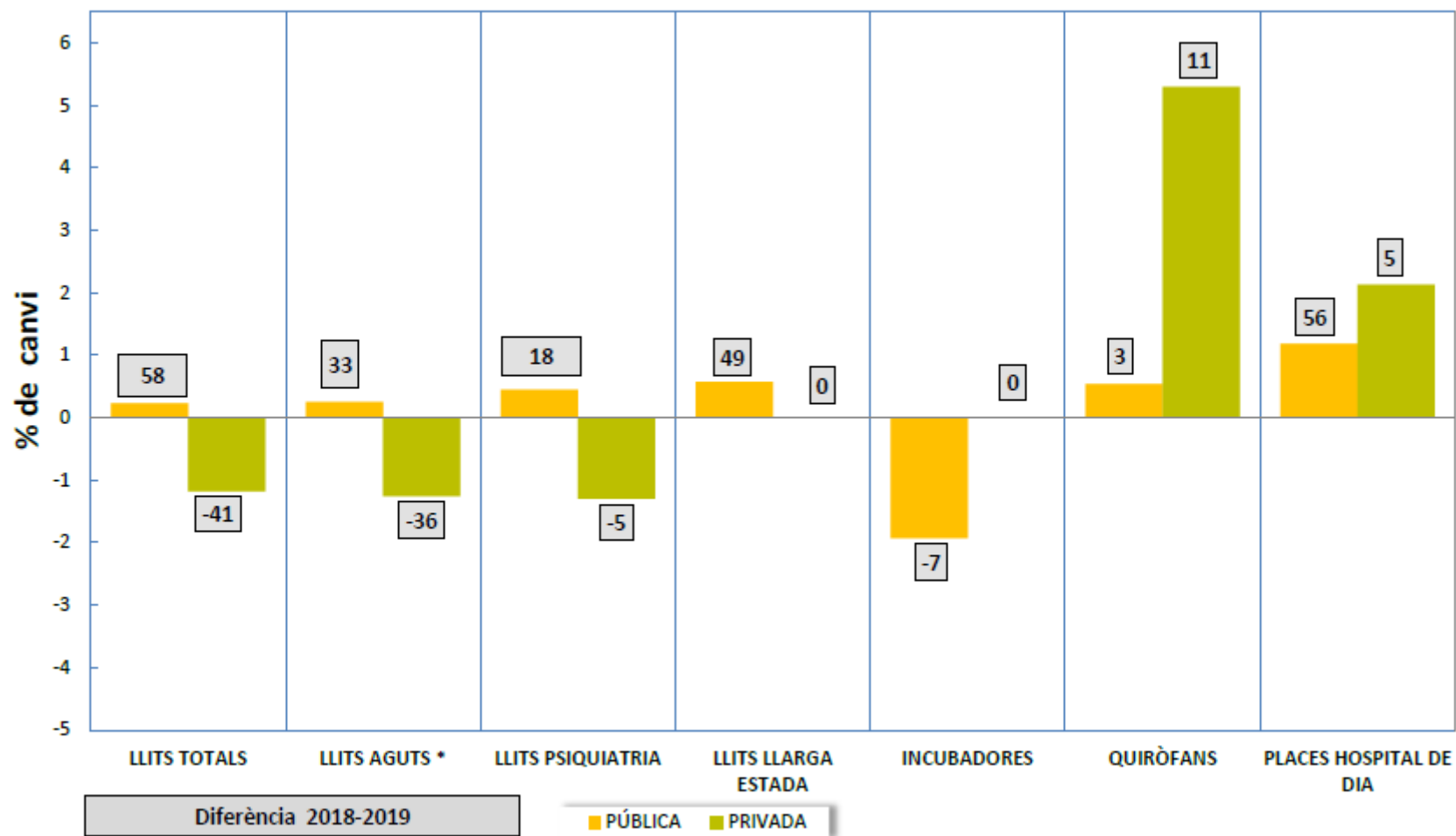
Comunitats autònomes	Distribució de la despesa (%)				Despeses totals / llits	Despeses personal / personal	Despeses totals / UMA	Despeses fàrmacs / UMA
	Personal	Compres	Subminist.	Altres				
Andalusia	33,86	48,35	9,82	7,20	248.906	26.097,6	1.426,9	108,5
Aragó	36,13	43,38	14,98	5,16	263.288	30.369,2	1.932,4	139,3
Astúries, Principat d'	39,57	42,90	9,58	5,72	260.295	35.292,4	1.805,7	152,7
Balears, Illes	32,81	32,62	11,12	20,48	318.854	33.054,6	2.971,9	108,7
Canàries	34,27	35,38	14,96	14,87	205.879	24.609,2	2.009,5	100,1
Castella - la Manxa	32,39	45,30	12,88	7,28	316.581	24.862,5	1.776,0	153,7
Castella i Lleó	36,85	36,06	12,05	14,43	109.333	27.193,2	1.676,6	161,7
Catalunya	36,73	41,29	14,38	6,59	291.165	37.260,4	2.142,2	128,9
Comunitat Valenciana	41,10	37,70	11,19	8,90	302.761	38.363,4	2.186,0	123,7
Extremadura	27,33	52,80	9,16	6,83	207.513	28.286,6	1.729,4	203,0
Galícia	41,40	36,22	13,43	8,31	188.746	31.353,3	1.851,9	129,3
Madrid, Comunitat de	34,86	48,30	9,54	6,74	295.509	32.645,1	1.963,9	212,5
Múrcia, Regió de	41,00	37,69	12,90	7,38	146.392	29.908,9	1.723,8	100,2
Navarra, Comunitat Foral de	56,73	28,63	9,35	4,58	627.189	43.903,3	6.595,3	521,0
País Basc	43,96	34,21	16,84	4,89	299.283	41.136,6	2.559,6	197,5
La Rioja, Ceuta, Melilla i Cantàbria	28,76	56,17	9,86	4,20	304.713	32.545,2	1.773,4	114,5
Total general	37,03	41,57	11,80	8,64	260.350	32.307,2	1.987,2	147,7



EESRI. Estadística dels centres hospitalaris de Catalunya, 2019: resum de resultats

3.4 Indicadors hospitalaris, diferències amb l'any anterior. Catalunya, 2018-2019

Figura 1. Dotació del conjunt d'hospitals. Catalunya, diferència 2018-2019



* Els llits de psiquiatria dels hospitals d'aguts estan inclosos als LLITS PSIQUIATRIA

Figura 2. Personal ajustat a 40 hores en hospitals d'aguts. Catalunya, diferència 2018-2019



Figura 3. Personal ajustat a 40 hores en hospitals psiquiàtrics i/o socio-sanitaris. Catalunya, diferència 2018-2019

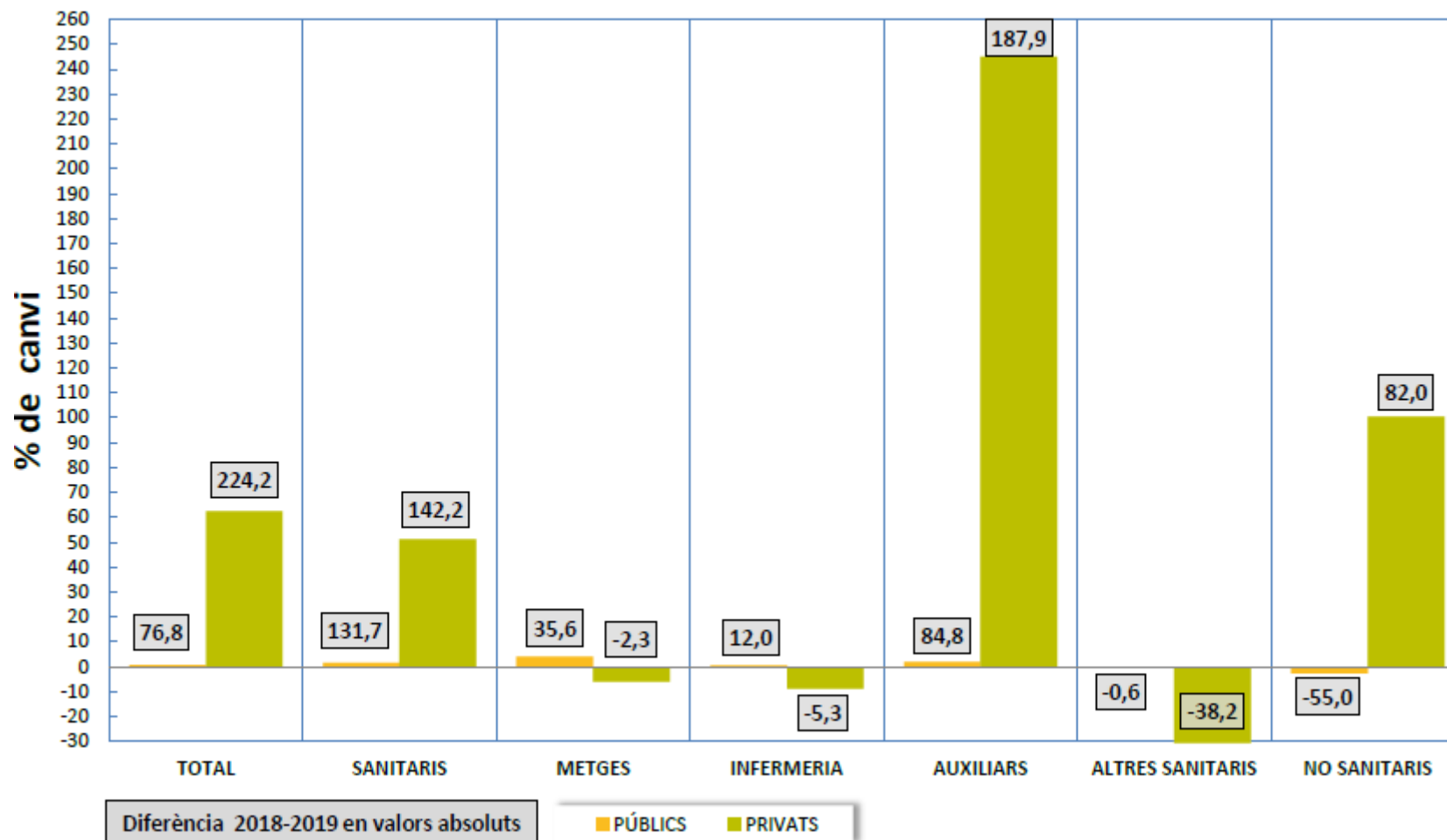


Figura 4. Activitat assistencial als hospitals d'aguts. Catalunya, diferència 2018-2019

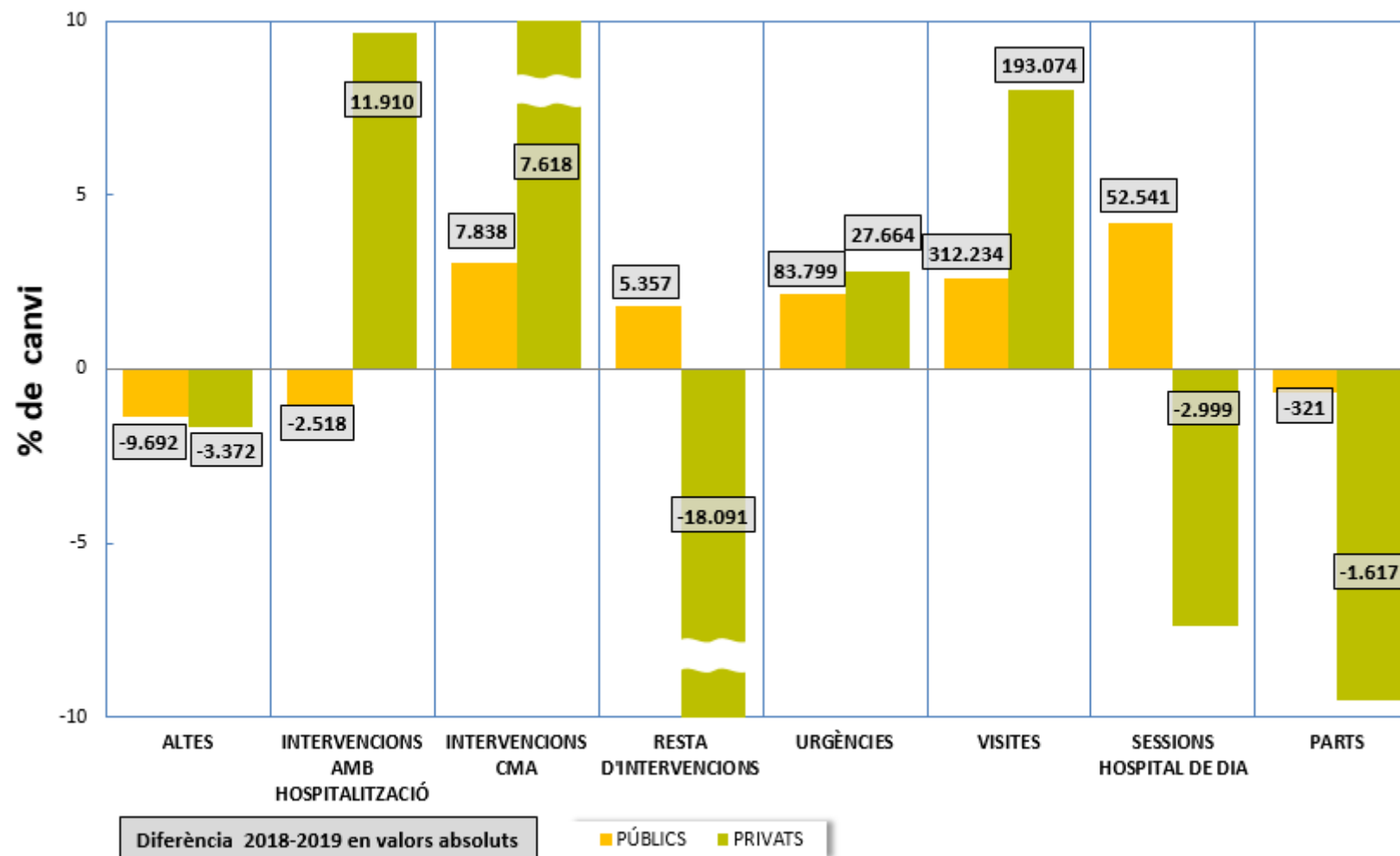


Figura 5. Activitat assistencial als hospitals psiquiàtrics i/o socio-sanitaris. Catalunya, diferència 2018-2019

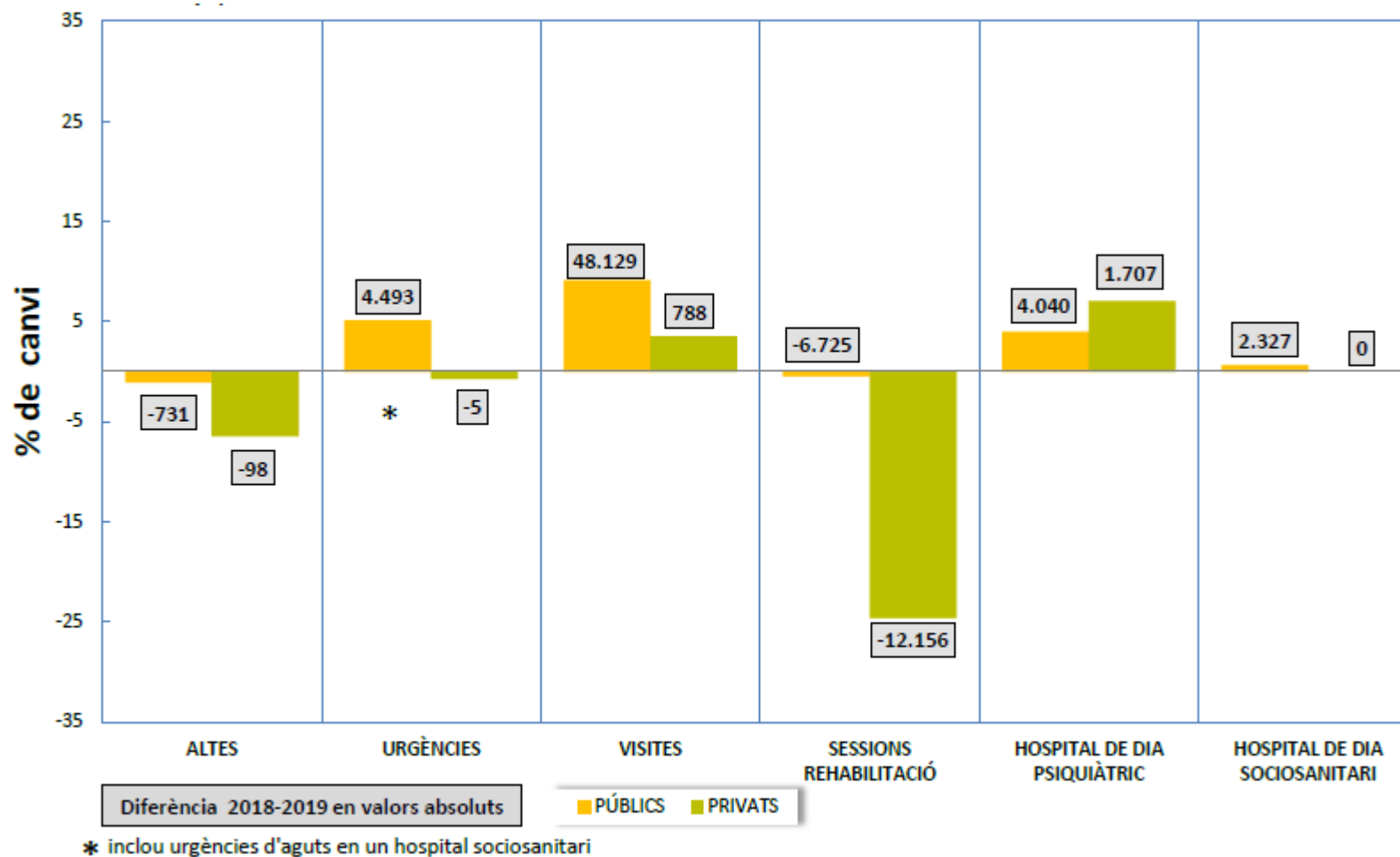


Figura 6. Activitat econòmica als hospitals. Catalunya, diferència 2018-2019

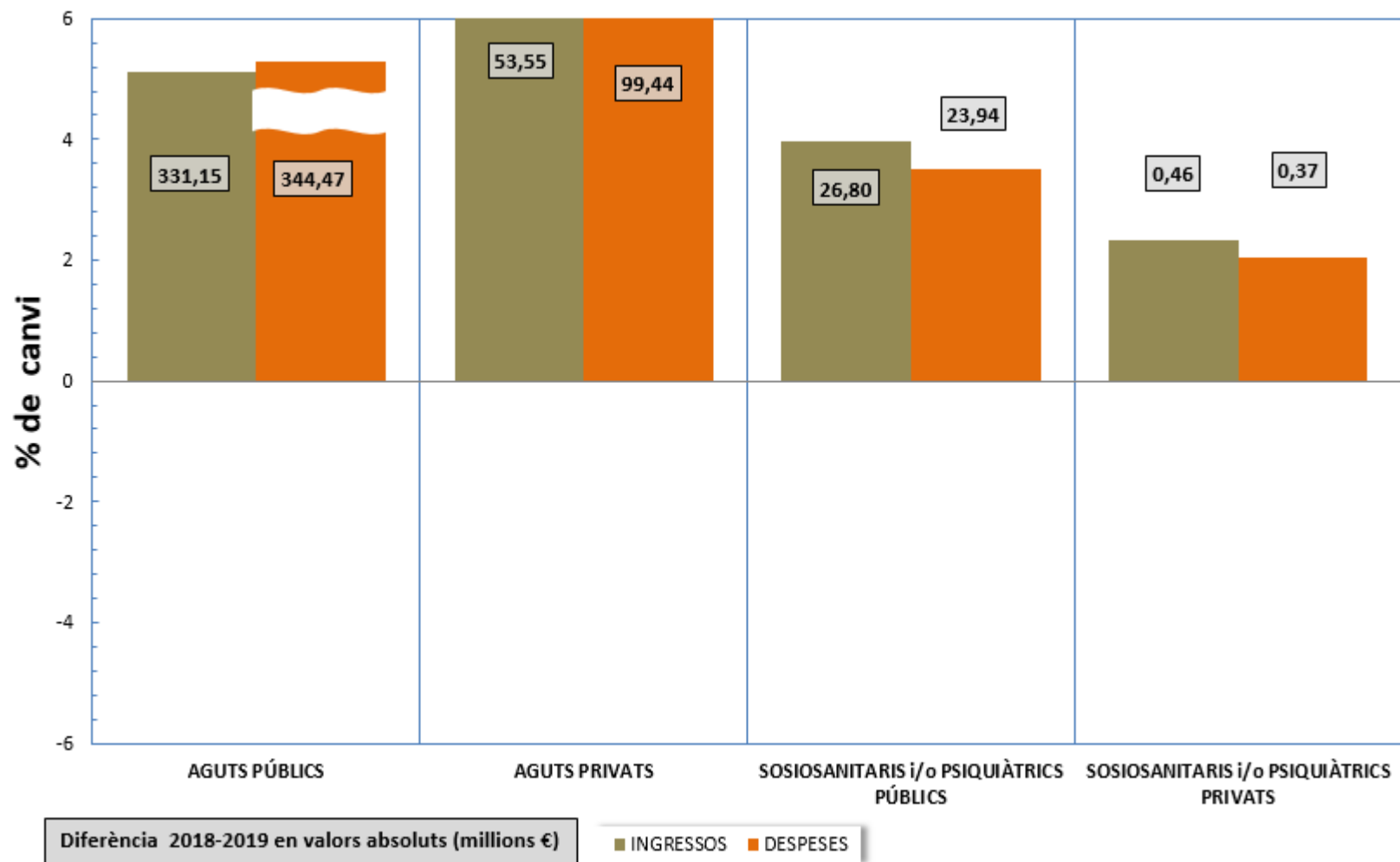


Figura 7. Indicadors als hospitals d'aguts. Catalunya, diferència 2018-2019

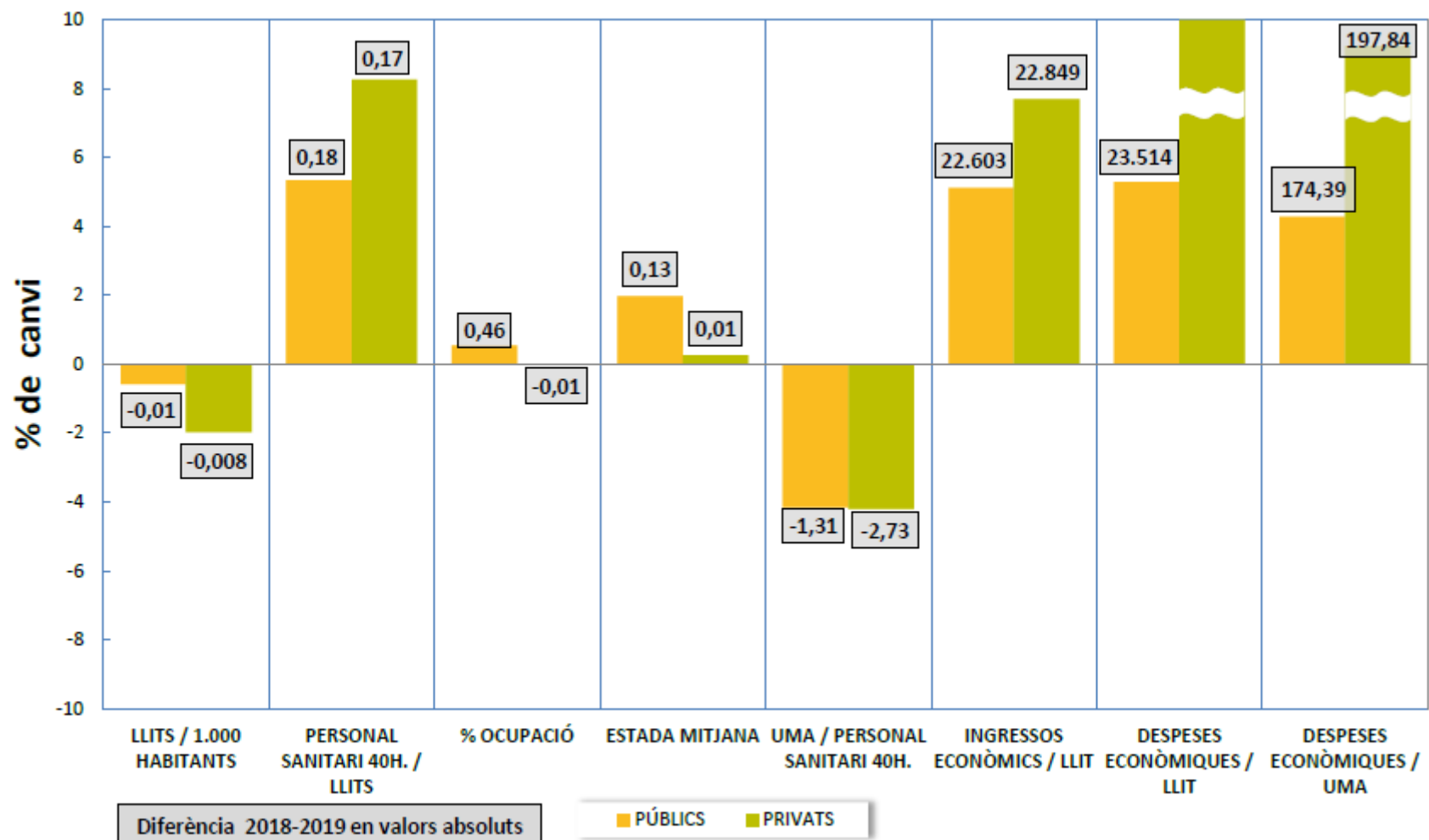
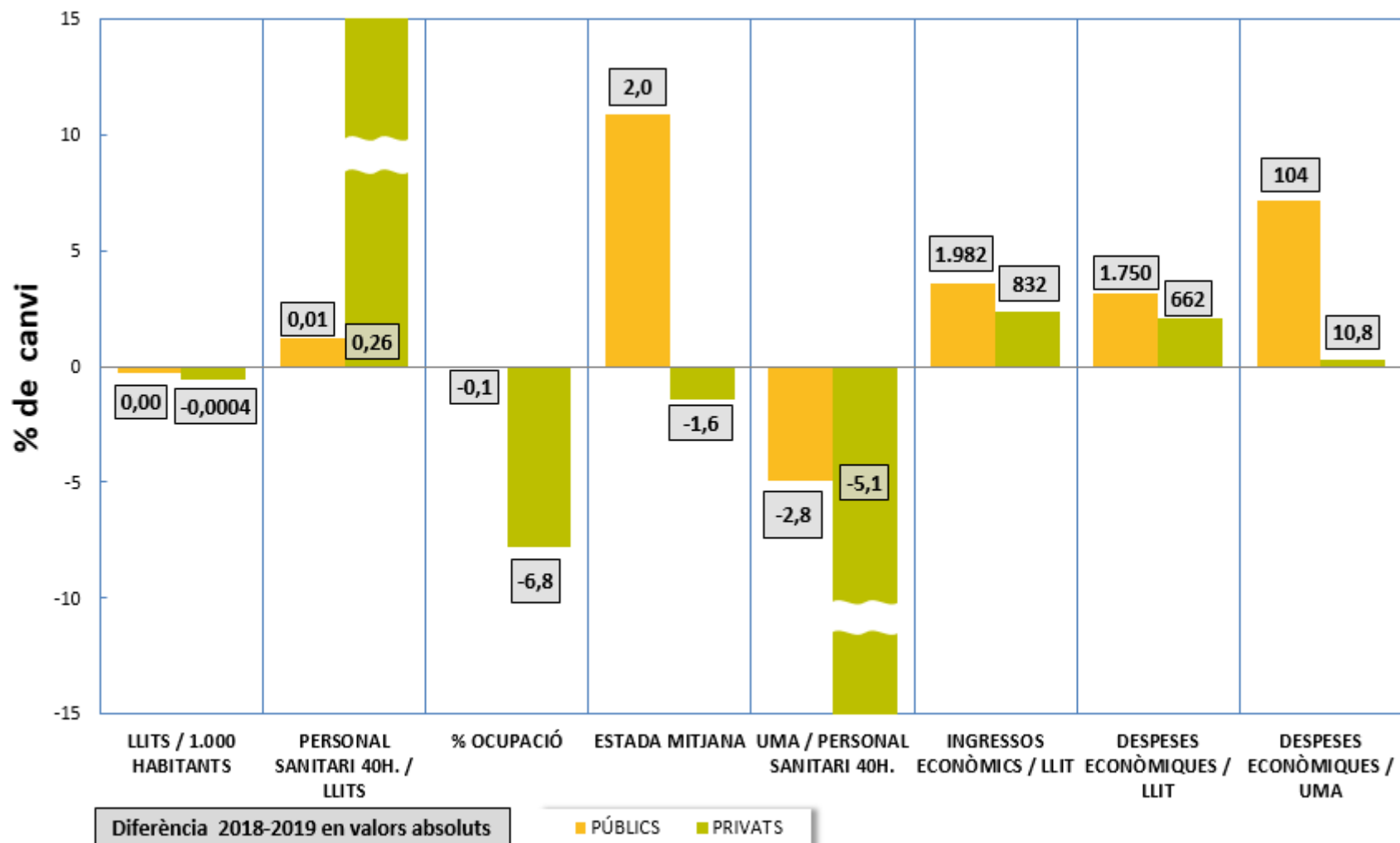


Figura 8. Indicadors als hospitals psiquiàtrics i/o sociosanitaris. Catalunya, diferència 2018-2019





EESRI. Estadística dels centres hospitalaris de Catalunya, 2019: resum de resultats

3.5 Evolució temporal dels indicadors hospitalaris. Catalunya, 1998-2019

Taula 20. Evolució de la dotació i activitat dels centres hospitalaris. Catalunya, 1998-2019

	1998	1999	2000	2001	2002	2003	2004	2005	2006	2007	2008
Centres hospitalaris (1)	177	180	180	181	176	177	173	179	186	186	188
Lits instal·lats	30.196	30.467	30.499	30.051	30.051	30.437	31.436	31.232	31.779	31.578	31.477
Lits en funcionament	28.700	29.192	29.172	28.933	28.840	29.166	30.069	29.887	30.498	30.530	30.538
Personal sanitari 40 h	39.974	42.609	41.271	42.395	42.990	44.742	47.257	49.151	51.490	54.296	56.808
Altes	819.702	864.752	878.019	888.575	878.473	897.192	916.643	909.116	939.699	945.729	949.514
Estades	8.814.399	9.082.965	8.959.160	9.083.778	9.049.929	8.972.076	9.234.328	9.146.964	9.271.087	9.326.365	9.409.091
Visites	8.141.440	8.705.902	9.179.901	9.463.239	9.889.984	9.931.940	10.347.503	10.583.854	11.032.055	11.561.888	12.283.788
Urgències	3.653.507	3.835.721	3.991.937	4.129.127	4.282.952	4.379.732	4.409.308	4.433.051	4.612.909	4.656.908	4.553.616
Ingressos corrents (2)	2.633.310	2.846.760	3.054.199	3.366.728	3.505.678	3.890.798	4.298.586	4.793.910	5.257.664	5.906.676	6.481.821
Despeses corrents (2)	2.718.011	2.930.673	3.157.778	3.500.586	3.687.485	4.064.955	4.415.112	4.820.948	5.365.545	5.996.826	6.693.014
(continuació)											
	2009	2010	2011	2012	2013	2014	2015	2016	2017	2018	2019
Centres hospitalaris (1)	189	195	194	195	195	200	199	198	202	203	203
Lits instal·lats	31.463	31.470	30.708	30.925	30.245	30.688	30.543	30.665	30.992	31.175	31.176
Lits en funcionament	30.359	30.122	28.921	28.694	27.987	28.436	28.332	28.496	28.969	29.161	29.220
Personal sanitari 40 h	57.870	60.960	59.377	59.124	58.053	59.522	60.519	61.713	63.514	65.329	68.722
Altes	940.812	941.983	912.090	926.424	904.929	930.002	956.403	967.161	956.835	965.337	951.444
Estades	9.263.816	9.204.069	8.786.218	8.709.775	8.541.031	8.594.785	8.651.019	8.799.166	8.906.816	9.035.093	9.056.716
Visites	12.335.172	13.303.667	13.436.863	13.371.079	13.902.844	14.228.707	14.487.507	14.682.820	14.825.502	15.001.015	15.555.240
Urgències	4.629.322	4.435.898	4.415.517	4.375.890	4.439.893	4.542.461	4.704.704	4.888.118	4.919.679	4.958.478	5.074.429
Ingressos corrents (2)	7.032.719	6.783.206	6.668.781	6.604.660	6.509.628	6.682.587	7.254.162	7.363.940	7.683.243	8.020.693	8.432.657
Despeses corrents (2)	7.007.820	7.009.497	6.772.674	6.650.570	6.603.637	6.730.122	7.218.207	7.397.883	7.648.903	8.058.712	8.526.937

(1) Centres hospitalaris declarants. Alguns hospitals declaren de forma agregada. (2) En milers d'euros.

Taula 21. Evolució de l'activitat hospitalària segons el tipus d'assistència. Catalunya, 1998-2019

Tipus d'assistència	1998	1999	2000	2001	2002	2003	2004	2005	2006	2007	2008
Atenció d'aguts											
Llits en funcionament	18.175	18.059	17.949	17.742	17.418	17.263	17.366	17.283	17.303	17.481	17.238
Altes	790.871	833.442	844.577	853.099	840.177	856.202	874.008	865.800	893.788	900.633	901.714
Estades	5.244.621	5.266.882	5.201.708	5.197.125	5.137.283	5.067.472	5.015.304	5.013.663	4.930.363	5.023.642	4.988.191
% Ocupació	79,1	79,9	79,4	80,3	80,8	80,4	79,1	79,5	78,07	78,73	79,28
Rotació	43,5	46,2	47,1	48,1	48,2	49,6	50,3	50,1	51,66	51,52	52,31
Estada mitjana	6,6	6,3	6,2	6,1	6,1	5,9	5,7	5,8	5,52	5,58	5,53
Atenció socio sanitària											
Llits en funcionament	6.091	6.327	6.592	6.629	6.836	7.341	7.991	7.892	8.550	8.395	8.686
Altes	17.949	19.898	22.087	23.701	26.418	28.674	29.809	30.854	34.025	32.849	34.860
Estades	2.107.308	2.243.197	2.239.499	2.342.481	2.393.781	2.492.173	2.734.863	2.628.688	2.867.714	2.825.307	2.929.191
% Ocupació	94,8	97,1	93,1	96,8	95,9	93	93,8	91,3	91,89	92,2	92,39
Rotació	2,9	3,1	3,4	3,6	3,9	3,9	3,7	3,9	5,98	3,91	4,01
Estada mitjana	117,4	112,7	101,4	98,8	90,6	86,9	91,7	85,2	84,28	86,01	84,03
Atenció en hospitals psiquiàtrics											
Llits en funcionament	4.434	4.806	4.631	4.562	4.586	4.562	4.712	4.712	4.645	4.645	4.654
Altes	10.882	11.412	11.355	11.775	11.878	12.316	12.826	12.462	11.886	11.886	12.247
Estades	1.462.470	1.572.886	1.517.953	1.544.172	1.518.865	1.412.431	1.484.161	1.504.613	1.473.010	1.473.010	1.477.416
% Ocupació	90,4	89,7	89,8	92,7	90,7	84,8	86,3	87,5	86,88	86,88	86,97
Rotació	2,5	2,4	2,5	2,6	2,6	2,7	2,7	2,6	2,56	2,56	2,63
Estada mitjana	134,4	137,8	133,7	131,1	127,9	114,7	115,7	120,7	123,93	123,93	120,63

Taula 21 (continuació). Evolució de l'activitat hospitalària segons el tipus d'assistència. Catalunya, 1998-2019

Tipus d'assistència	2009	2010	2011	2012	2013	2014	2015	2016	2017	2018	2019
Atenció d'aguts											
Llits en funcionament	17.149	17.097	16.309	15.980	15.673	16.053	16.079	16.351	16.596	16.792	16.870
Altes	889.941	890.174	860.392	869.426	843.319	862.876	885.132	893.844	881.625	889.400	876.102
Estades	4.861.007	4.857.423	4.611.961	4.541.351	4.444.898	4.520.094	4.568.367	4.675.393	4.720.786	4.834.053	4.879.176
% Ocupació	77,66	77,84	77,48	77,86	77,7	77,14	77,84	78,34	77,93	78,87	79,43
Rotació	51,89	52,07	52,76	54,41	53,81	53,75	55,05	54,67	53,12	52,97	52,06
Estada mitjana	5,46	5,46	5,36	5,22	5,27	5,24	5,16	5,23	5,35	5,44	5,57
Atenció socio sanitària											
Llits en funcionament	8.672	8.656	8.487	8.602	8.361	8.458	8.302	8.259	8.324	8.340	8.402
Altes	37.702	38.441	39.886	44.922	48.518	53.324	57.851	59.314	61.164	61.611	60.747
Estades	2.953.748	2.935.700	2.818.252	2.800.986	2.771.053	2.748.055	2.758.038	2.802.868	2.852.591	2.857.772	2.854.181
% Ocupació	93,32	92,92	90,98	89,21	90,8	89,02	91,02	92,98	93,89	93,88	93,07
Rotació	4,35	4,44	4,7	5,22	5,80	6,30	6,97	7,18	7,35	7,39	7,23
Estada mitjana	78,34	76,37	70,66	62,35	57,11	51,54	47,67	47,25	46,64	46,38	46,98
Atenció en hospitals psiquiàtrica											
Llits en funcionament	4.614	4.538	4.369	4.125	4.112	3.953	3.925	3.886	4.049	3.997	3.948
Altes	12.940	13.169	13.368	11.812	12.076	13.092	13.802	14.003	14.046	13.922	14.182
Estades	1.491.709	1.449.061	1.410.946	1.356.005	1.367.438	1.325.080	1.316.636	1.320.905	1.333.439	1.333.594	1.311.956
% Ocupació	88,58	87,48	88,48	90,06	91,11	91,84	91,9	93,13	90,23	91,41	91,04
Rotació	2,80	2,90	3,06	2,86	2,94	3,31	3,52	3,60	3,47	3,48	3,59
Estada mitjana	115,28	110,04	105,55	114,80	113,24	101,21	95,39	94,33	94,93	95,79	92,51

Figura 9. Evolució dels llits en funcionament per 1.000 habitants segons el tipus d'assistència. Catalunya, 1998-2019

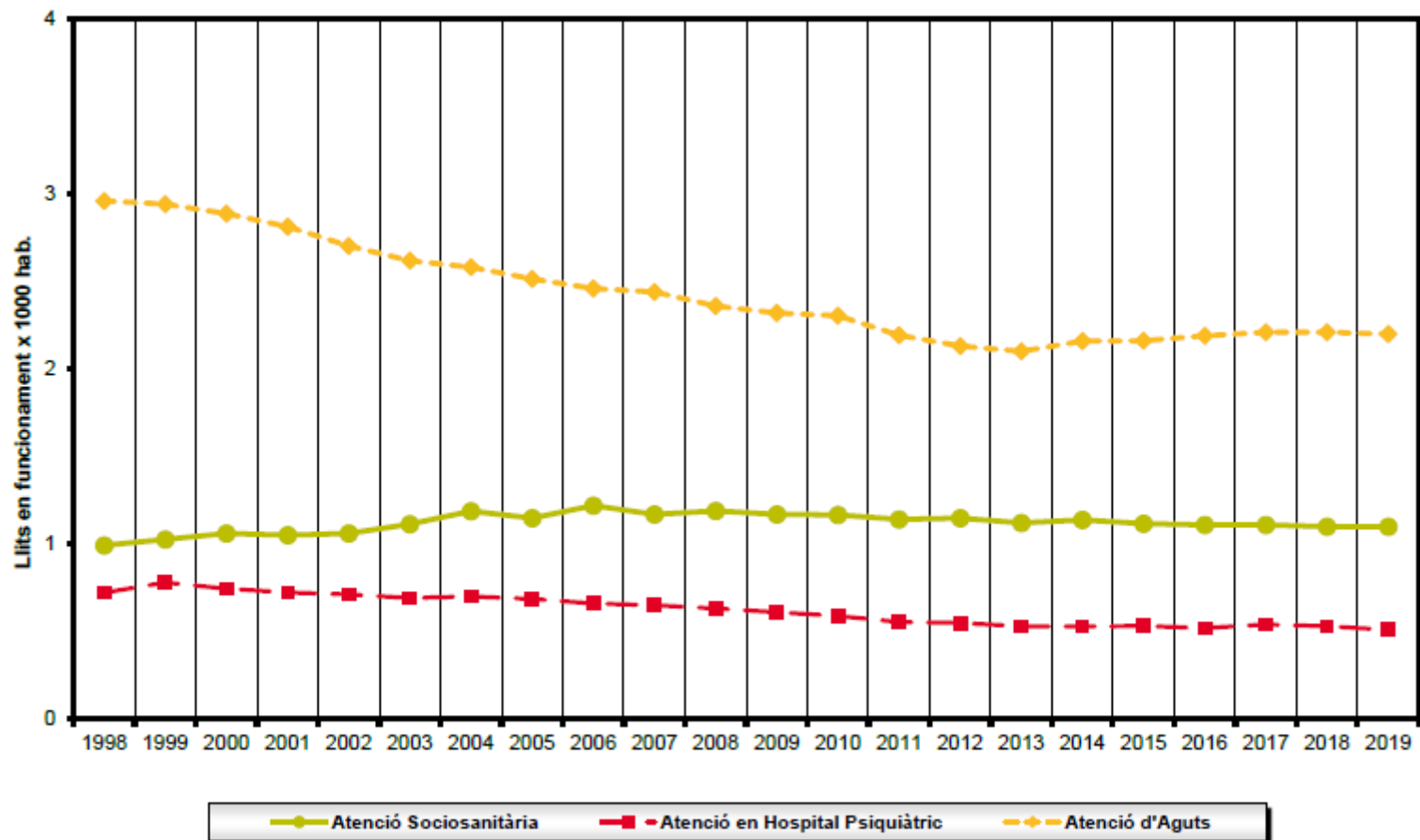


Figura 10. Evolució de les altes per 1.000 habitants segons el tipus d'assistència. Catalunya, 1998-2019

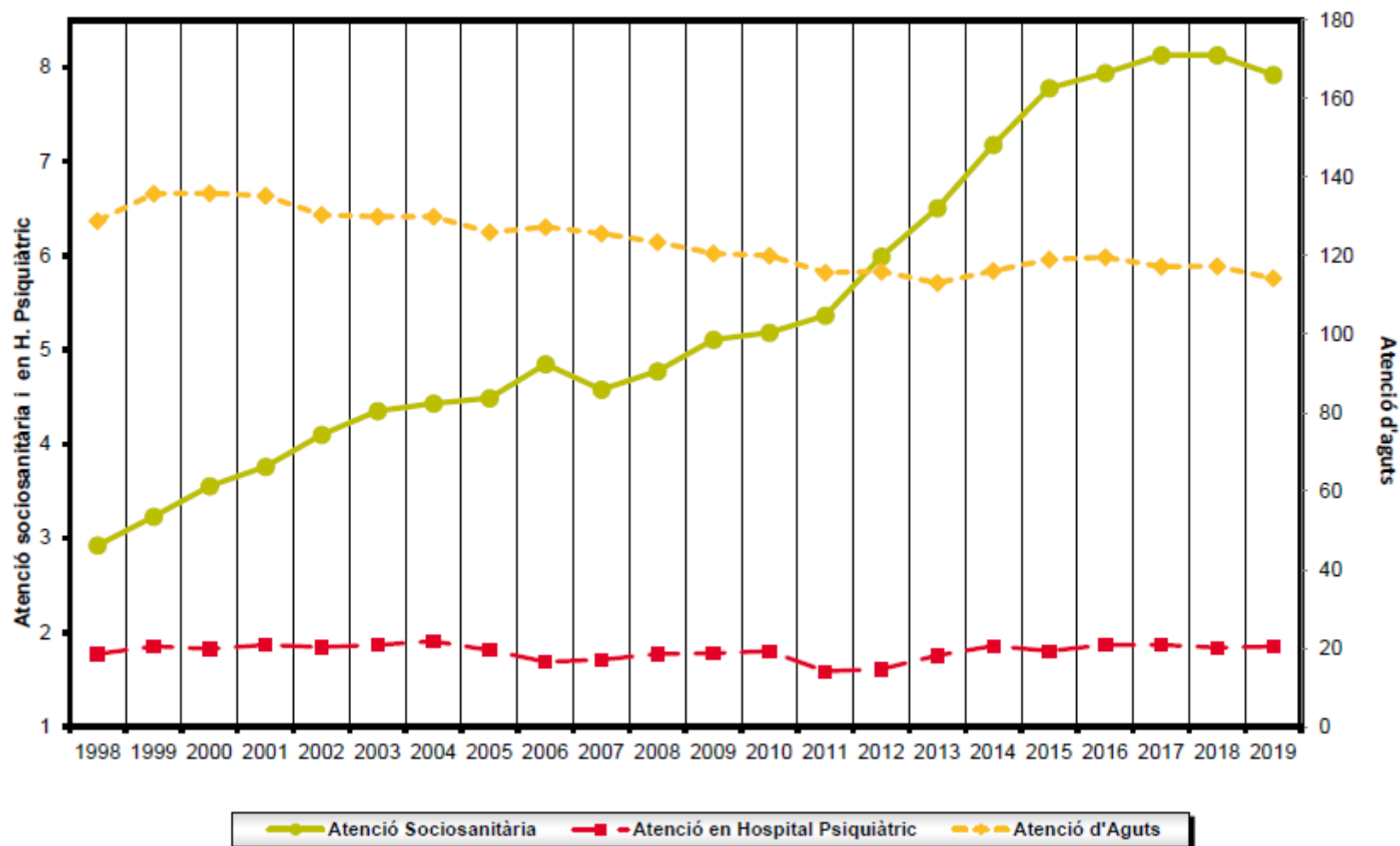


Figura 11. Evolució de les estades per 1.000 habitants segons el tipus d'assistència. Catalunya, 1998-2019

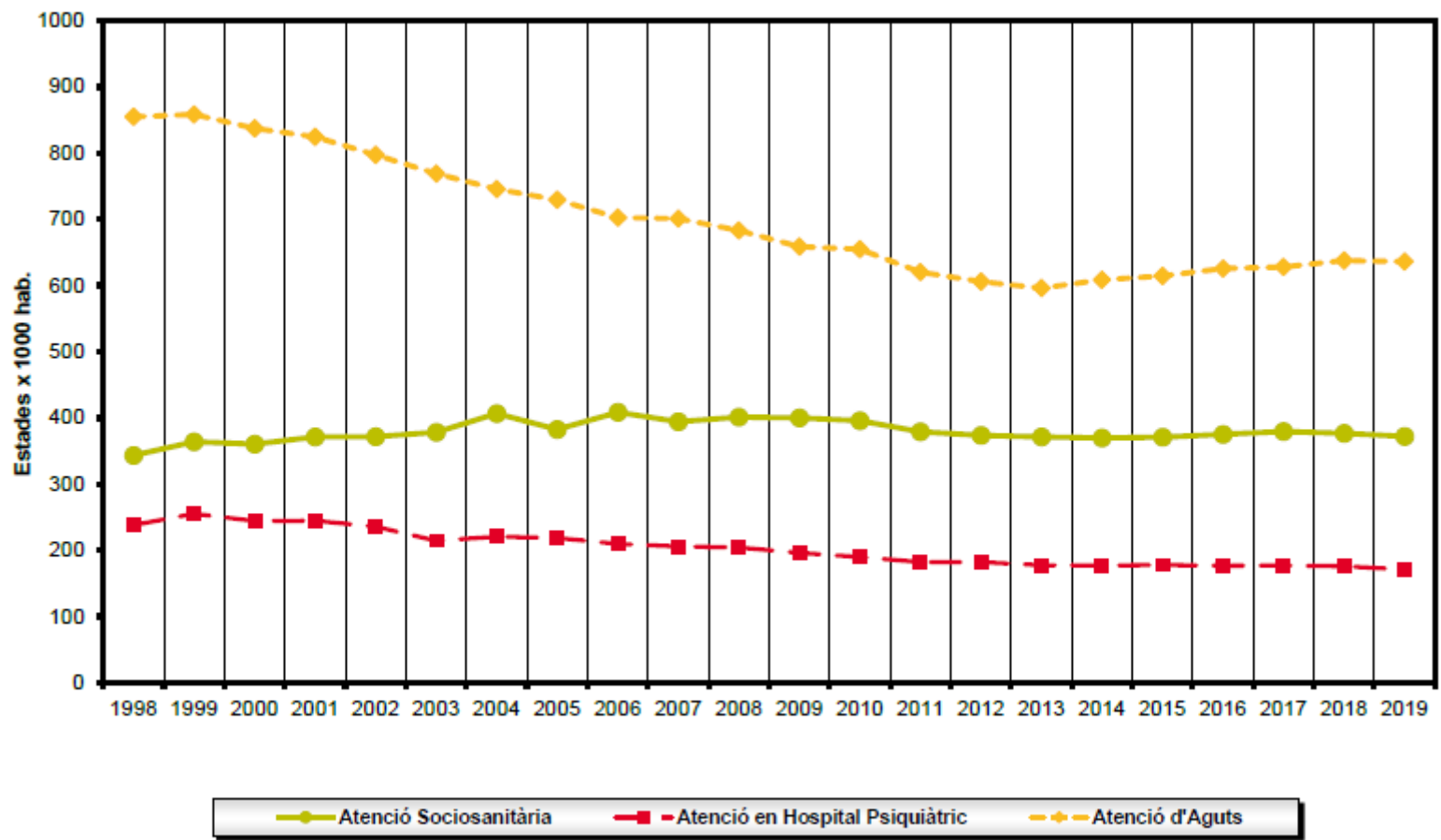


Figura 12. Evolució de l'índex d'ocupació, índex de rotació i estada mitjana de l'atenció d'aguts. Catalunya, 1998-2019

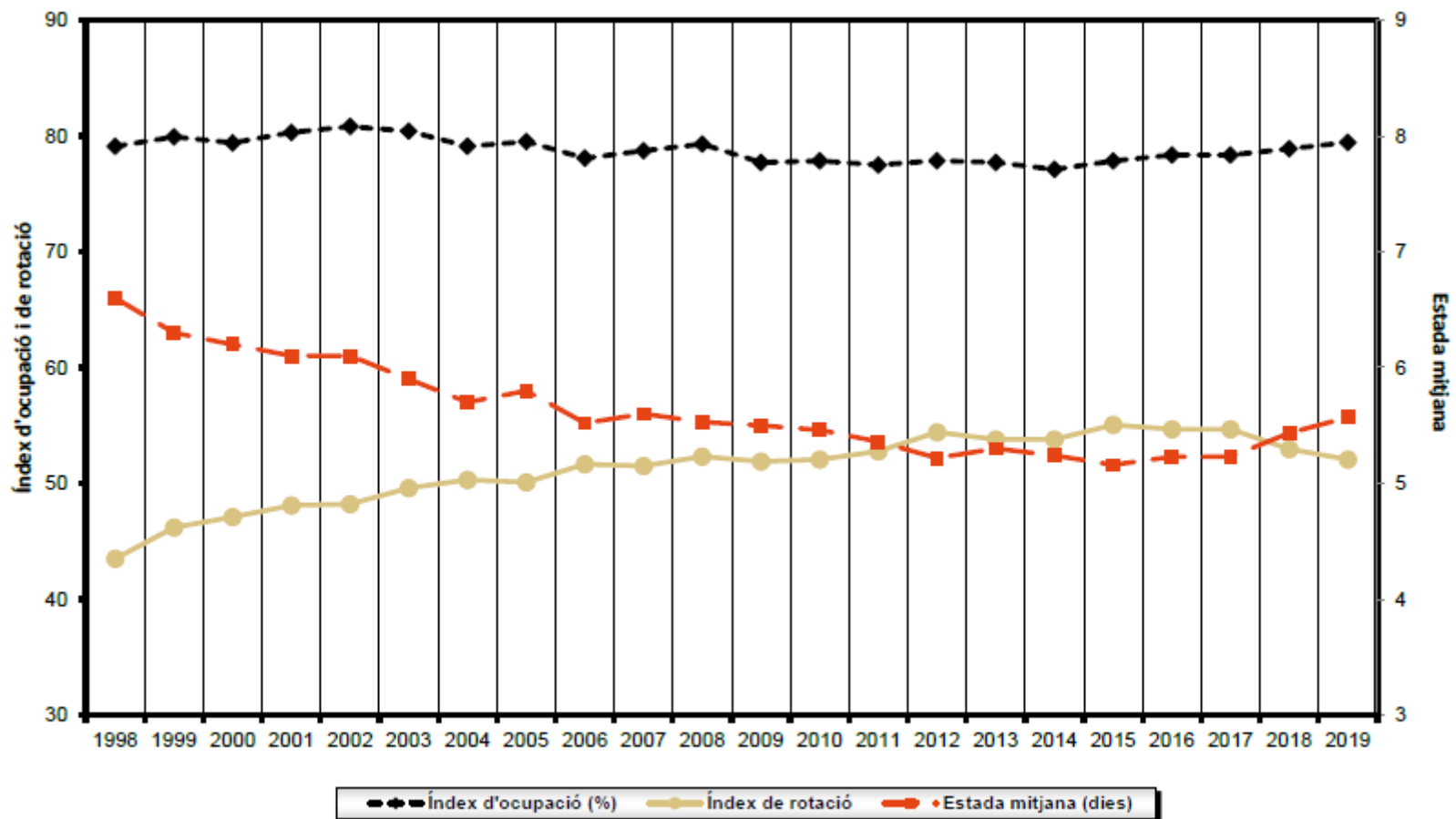
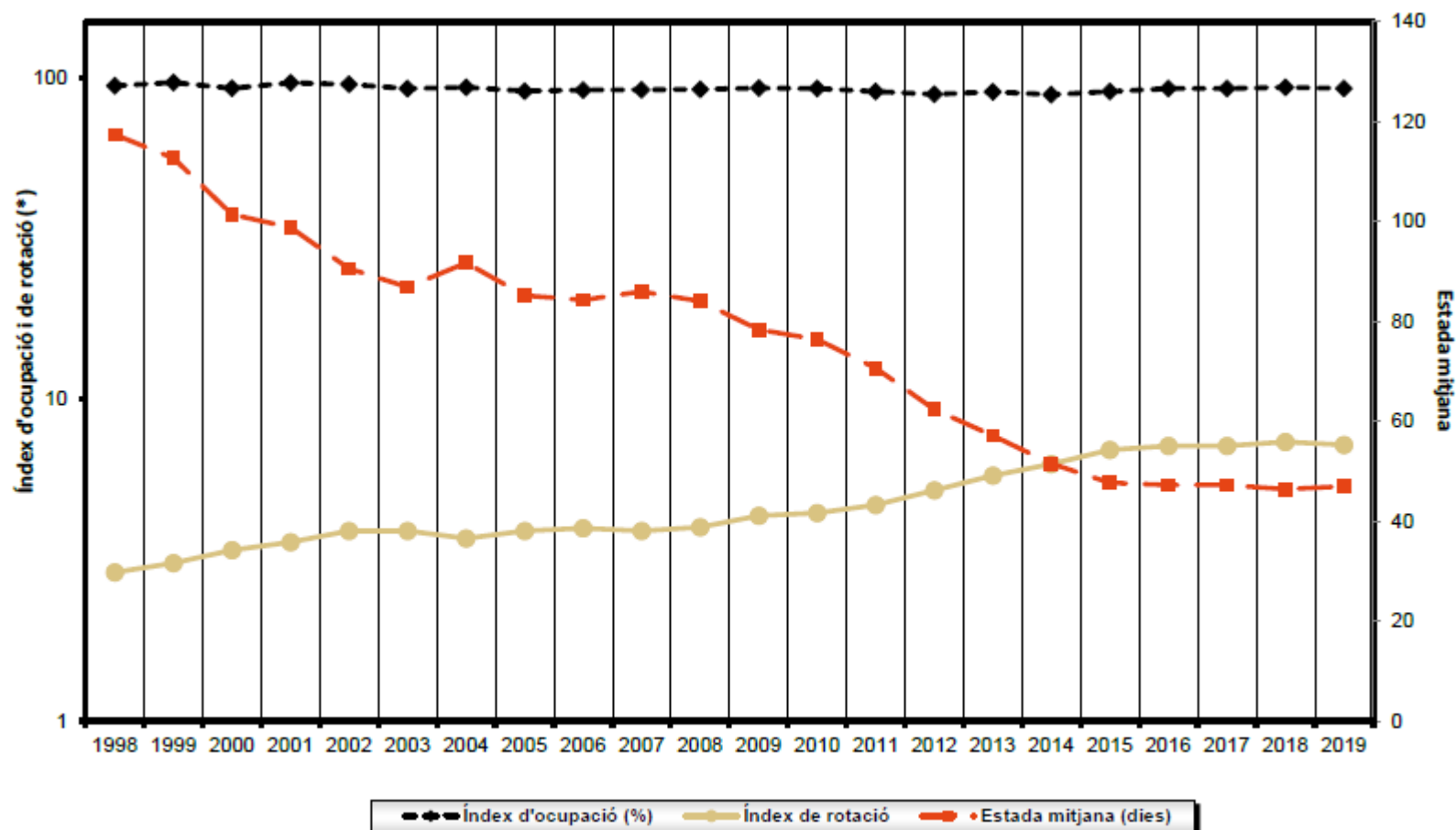
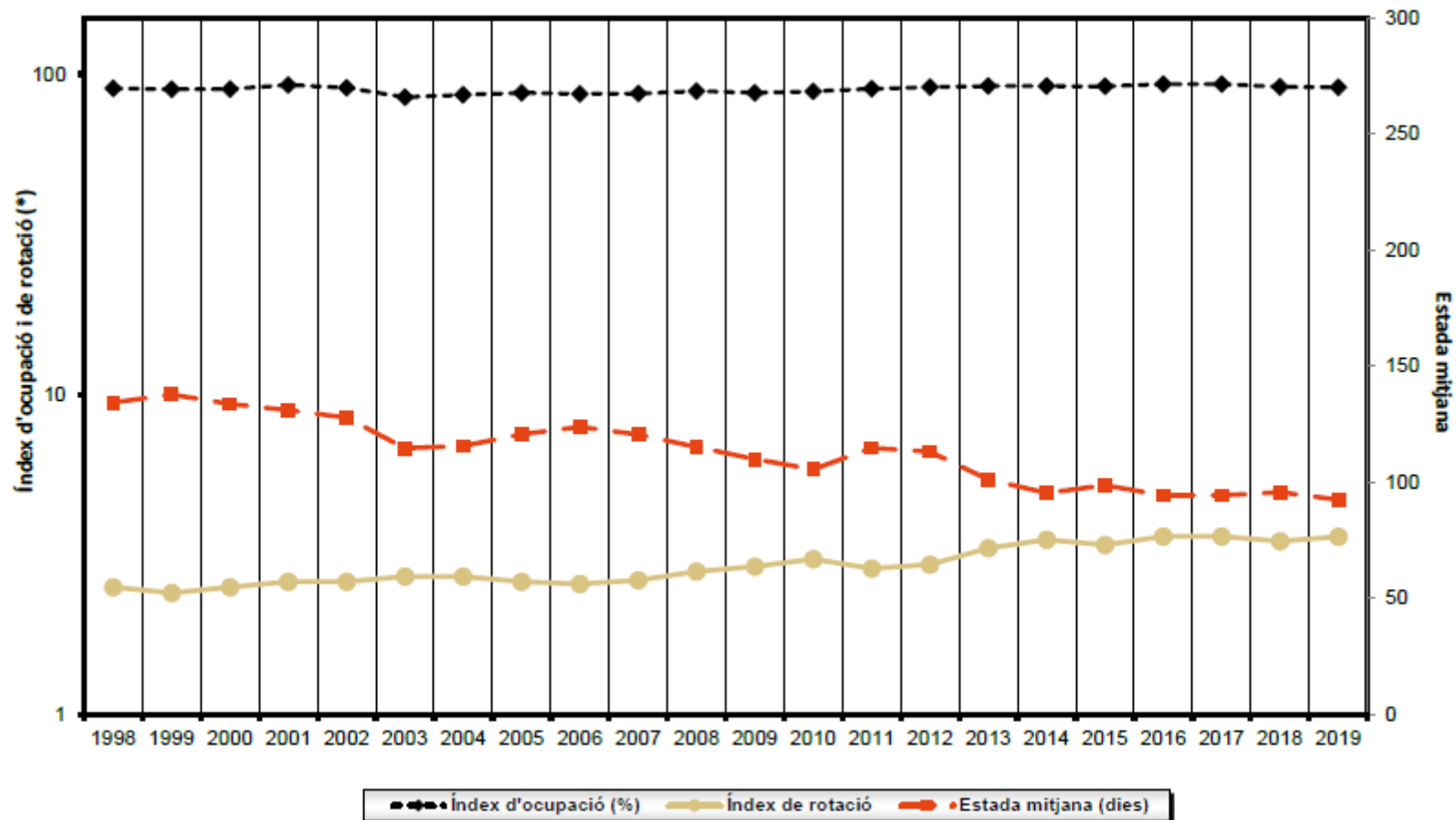


Figura 13. Evolució de l'índex d'ocupació, índex de rotació i estada mitjana de l'atenció socio sanitària. Catalunya, 1998-2019



(*) escala logarítmica

Figura 14. Evolució de l'índex d'ocupació, índex de rotació i estada mitjana de l'atenció en hospitals psiquiàtrics. Catalunya, 1998-2019



Annex 1. Material i mètodes

Les dades d'aquest informe inclouen informació provinent de tres fonts. D'una banda, l'Estadística d'establiments sanitaris amb règim d'internament (EESRI), a partir de la qual es descriu la dotació, l'activitat assistencial i l'activitat econòmica dels centres hospitalaris públics i privats de Catalunya, la part fonamental d'aquest informe. Des de l'any 2010 la informació de l'EESRI es recull mitjançant el qüestionari electrònic que l'estructura respecte al d'anys anteriors.

El qüestionari conté 1.350 variables aproximadament, agrupades en 11 mòduls (del mòdul A al K, dividits en submòduls), cada mòdul constitueix una unitat temàtica segons el contingut:

- A1. Filiació / A2. Oferta assistencial
- B1. Dotació de l'hospital / B2. Dotació tecnològica en funcionament
- C. Personal
- D. Personal en formació
- E. Serveis contractats pel centre
- F1. Activitat en hospitalització / F2. Activitat en consultes
- G. Activitat en serveis centrals
- H1. Activitat al servei d'urgències (hospital) / H2. Activitat quirúrgica / H3. Altres àrees d'activitat / H4. Activitat obstètrica
- I. Activitat assistencial segons el règim econòmic dels pacients
- J1. Compres i despeses / J2. Inversions fetes a l'any
- K. Ingressos corrents

D'altra banda, la segona font de dades utilitzada és el Registre de centres del Servei d'Ordenació Sanitària del Departament de Salut, que aporta informació sobre la localització territorial del centre hospitalari i dades relatives al titular de la gestió i a la finalitat del centre hospitalari, entesa com el tipus d'activitat o especialitat mèdica a la qual dedica majoritàriament el seu dispositiu assistencial. Així mateix, el CatSalut informa anualment en el Registre EESRI del tipus de concert que té amb cada hospital.

Finalment, les dades de les taules 14 a la 19 provenen de l'Estadística de centres sanitaris d'atenció especialitzada (SIAE) de l'MSSSI, i corresponen a les dades dels hospitals d'aguts de l'any 2015 facilitades per totes les comunitats autònomes.

Definicions

- **Centres extrahospitalaris dependents.** Centres dependents de l'hospital que declara, amb el qual tenen el pressupost conjunt, el mateix NIF i que estan donats d'alta com a tals al Registre de centres del Departament de Salut, amb el codi de centre extrahospitalari corresponent. Només s'hi inclouen els centres l'activitat principal dels quals correspon a: urgències, telemedicina, serveis sanitaris integrats en una organització no sanitària, rehabilitació i recuperació, diàlisi, diagnòstic, cirurgia ambulatoria, centre polivalent i hospital de dia. No s'hi inclouen els centres d'atenció primària (CAP).

Les dades corresponents als centres extrahospitalaris estan incloses a totes les taules de resultats de 2016, excepte a les taules de dades de personal (taules 3 i 4).

- **Hospitals públics i privats (segons concert).** Aquesta agrupació correspon a la font de finançament de la majoria de la seva activitat. Es basa en l'existència o no d'un acord econòmic entre un òrgan públic finançador (CatSalut) i una entitat proveïdora o un centre hospitalari, per tal que aquest últim presti serveis assistencials d'hospitalització.
 - **Públics:** es consideren els hospitals que tenen algun concert amb el CatSalut tot i que també poden tenir alguna activitat no concertada.
 - **Privats:** es consideren els centres que no disposen de cap concert estable amb el CatSalut, tot i que poden tenir alguna activitat concertada ocasionalment.
- **Tipus de concert i d'atenció.** Els hospitals que tenen algun tipus de **concert amb el CatSalut** s'han agrupat segons el tipus de concert i/o la seva activitat d'hospitalització i s'han considerat com a:



- **Centres d'aguts:** Centres que tenen concert d'aguts, tot i que, a més, poden tenir algun altre tipus de concert (socio sanitari i/o psiquiàtric). Corresponen als centres hospitalaris d'aguts del SISCAT (Decret 196/2010, de 14 de desembre, del sistema sanitari integral d'utilització pública de Catalunya).
- **Centres socio sanitaris:** Centres que tenen bàsicament concert socio sanitari i exclusivament activitat socio sanitària.
- **Centres psiquiàtrics:** Centres que tenen bàsicament concert psiquiàtric i exclusivament activitat psiquiàtrica.
- **Centres socio sanitaris i/o psiquiàtrics:** Centres que tenen concert i activitat tant socio sanitària com psiquiàtrica o ambdues.

Els hospitals **sense concert amb el CatSalut** s'han considerat:

- **Aguts, socio sanitaris i/o psiquiàtrics** en funció del tipus d'assistències a què dediquen el 80% o més dels llits en funcionament.
- **Estada mitjana (EM).** Nombre d'estades que han causat, de mitjana, les altes d'un servei, un centre o un grup de centres durant l'any estudiat (total estades / total altes).
- **Índex d'ocupació (% ocupació).** Percentatge d'utilització mitjana de la dotació de llits oferta per un servei, un centre o un grup de centres durant l'any estudiat: $[(\text{total estades} / \text{total llits} \times 365)] \times 100$.
- **Índex de rotació (rotació).** Nombre mitjà d'altes que s'han produït en cadascun dels llits d'un servei, un centre o grup de centres durant l'any estudiat: (total altes / total llits).
- **Visites (2a/1a).** Nombre de visites successives per cada primera visita: (visites successives / primeres visites).
- **Personal ajustat a 40 hores setmanals.** [(personal amb contracte a jornada completa –inclou MIR–) + (0,5 x personal amb contracte a temps parcial) + (0,15 x personal col·laborador)].

- **Ambulatorització quirúrgica (% AQ).** Intervencions de cirurgia major ambulatoria (CMA) respecte del total d'intervencions quirúrgiques en percentatge: $[\text{intervencions CMA} / (\text{intervencions CMA} + \text{intervencions amb hospitalització})] \times 100$.
- **Unitat de mesura d'activitat (UMA).** Unitat bàsica d'activitat de l'hospital ponderada segons la càrrega de treball estimada de cada activitat: $\{[(\text{altes} + \text{intervencions CMA}) \times 1] + (0,0266 \times \text{visites totals}) + (0,0472 \times \text{urgències}) + (0,0796 \times \text{resta d'intervencions sense ingrés}) + (0,0907 \times \text{sessions hospital de dia})\}$. Aquest indicador fa servir algorismes de ponderació extrets de l'Índex UME (unitat de mesura estandarditzada) utilitzat a la Central de Balanços, però no incorpora ponderacions relatives a la complexitat i, per tant, no són comparables.
- **Diferència amb l'any anterior.** Diferència en termes absoluts del valor d'una variable o d'un indicador respecte de l'any anterior: $[\text{diferència (any-1} - \text{any)} = (\text{indicador any} - \text{indicador any-1})]$.
- **Percentatge de canvi (% de canvi).** Diferència percentual del valor d'una variable o d'un indicador respecte al valor de l'any anterior: $\{\text{PC} = [(\text{indicador any} - \text{indicador any-1}) / \text{indicador any-1}] \times 100\}$.

L'agrupació territorial sanitària utilitzada a l'informe (taules 11, 12 i 13) és la que estableix el Decret 105/2005, de 31 de maig, de delimitació de les regions sanitàries i dels sectors sanitaris del CatSalut . A les taules d'indicadors hospitalaris segons les regions sanitàries s'hi presenten tan sols aquelles en què hi ha un nombre suficient de centres per tal que es pugui preservar el secret estadístic.

Amb l'objectiu de fer un seguiment de l'evolució temporal dels indicadors més importants, a la sèrie històrica (taules 20-21 i figures 9-14), s'han agrupat les dades (segons els conceptes dels informes anteriors al 2010) en funció de l'especialització dels llits dels centres hospitalaris, considerats de la manera següent:

- **D'atenció d'aguts:** tots els llits dedicats a aquest tipus d'atenció, tant en hospitals d'aguts com sociosanitaris, i exclou els hospitals psiquiàtrics.

- **D'atenció sociosanitària:** tots els llits dedicats a aquest tipus d'atenció, tant en hospitals d'aguts com sociosanitaris, i exclou els hospitals psiquiàtrics.
- **D'atenció en hospitals psiquiàtrics:** tots els tipus d'atenció prestada en els llits dels centres considerats hospitals psiquiàtrics.

A les taules per comunitats autònomes, les dades dels hospitals d'aguts s'han agrupat en hospitals públics i privats segons l'existència o no d'un acord econòmic entre un òrgan públic finançador i un centre hospitalari, excepte les mútues d'accident de treball o empreses col·laboradores de la Seguretat Social que s'han considerat centres privats. Pel que fa a les comunitats autònomes, cal tenir en compte que algunes s'han agrupat per garantir el secret estadístic a causa del baix nombre d'hospitals.

En comparar les dades de Catalunya de l'EESRI 2016 amb les que apareixen a les taules per comunitats autònomes provinents del MSCBS, cal tenir en compte que procedeixen de dues fonts d'informació diferents i que, per tant, hi pot haver variacions significatives pels motius metodològics següents:

- Les dades de personal provinents del MSCBS no s'han ajustat a 40 hores setmanals.
- Les dades de població són estimacions postcensals d'1 de juliol de 2015 de l'Institut Nacional d'Estadística (INE).
- Les dades econòmiques dels hospitals del Sistema Nacional de Salut han estat ajustades per l'MSCBS, que ha equiparat els ingressos econòmics i la despesa.
- Algunes dades, principalment les econòmiques, no estan validades i poden ser poc fiables.

Per concloure, a l'annex 2 es presenta la relació dels hospitals de Catalunya que han declarat el 2016 agrupats, segons les categories utilitzades en l'informe i on s'especifiquen els centres que declaren de manera conjunta.

Annex 2. Centres hospitalaris inclosos a l'EESRI segons el tipus de concert, el tipus d'hospital i la regió sanitària. Catalunya, 2019

PÚBLICS -amb concert d'aguts		
REGIÓ SANITÀRIA	HOSPITAL	MUNICIPI
RS ALT PIRINEU I ARAN	Espitau Val d'Aran	Vielha e Mijaran
RS ALT PIRINEU I ARAN	Fundació Sant Hospital	La Seu d'Urgell
RS ALT PIRINEU I ARAN	Hospital Comarcal del Pallars	Tremp
RS ALT PIRINEU I ARAN	Hospital de la Cerdanya	Puigcerdà
RS BARCELONA	Capio Hospital Universitari Sagrat Cor	Barcelona
RS BARCELONA	Fundació Hospital de l'Esperit Sant	Santa Coloma de Gramenet
RS BARCELONA	Fundació Hospital Sant Joan de Déu	Martorell
RS BARCELONA	Fundació Puigvert - IUNA	Barcelona
RS BARCELONA	Hospital Clínic de Barcelona	Barcelona
RS BARCELONA	Hospital Clínic de Barcelona - Sabino Arana	Barcelona
RS BARCELONA	Hospital Comarcal de l'Alt Penedès	Vilafranca del Penedès
RS BARCELONA	Hospital de la Santa Creu i Sant Pau	Barcelona
RS BARCELONA	Hospital de l'Esperança	Barcelona
RS BARCELONA	Hospital de Mataró	Mataró
RS BARCELONA	Hospital de Mollet	Mollet del Vallès
RS BARCELONA	Hospital de Sabadell	Sabadell
RS BARCELONA	Hospital de Sant Celoni	Sant Celoni
RS BARCELONA	Hospital de Sant Joan de Déu	Esplugues de Llobregat
RS BARCELONA	Hospital de Sant Joan Despí Moisès Broggi	Sant Joan Despí
RS BARCELONA	Hospital de Terrassa	Terrassa
RS BARCELONA	Hospital de Viladecans	Viladecans
RS BARCELONA	Hospital del Mar	Barcelona
RS BARCELONA	Hospital Dos de Maig	Barcelona
RS BARCELONA	Hospital General de Granollers	Granollers
RS BARCELONA	Hospital General de L'Hospitalet	L'Hospitalet de Llobregat
RS BARCELONA	Hospital General Parc Sanitari Sant Joan de D	Sant Boi de Llobregat
RS BARCELONA	Hospital Municipal de Badalona	Badalona

EESRI. Estadística dels centres hospitalaris de Catalunya, 2019: resum de resultats

RS BARCELONA	Hospital Plató	Barcelona
RS BARCELONA	Hospital Residència Sant Camil - CSG	Sant Pere de Ribes
RS BARCELONA	Hospital Sant Rafael	Barcelona
RS BARCELONA	Hospital Universitari de Bellvitge	L'Hospitalet de Llobregat
RS BARCELONA	Hospital Universitari Germans Trias i Pujol	Badalona
RS BARCELONA	Hospital Universitari Mútua de Terrassa	Terrassa
RS BARCELONA	Hospital Universitari Vall d'Hebron	Barcelona
RS BARCELONA	Institut Català d'Oncologia Badalona	Badalona
RS BARCELONA	Institut Català d'Oncologia L'Hospitalet	L'Hospitalet de Llobregat
RS BARCELONA	Institut Guttmann	Badalona
RS CAMP DE TARRAGONA	Centre MQ Reus	Reus
RS CAMP DE TARRAGONA	Hospital de Sant Pau i Santa Tecla	Tarragona
RS CAMP DE TARRAGONA	Hospital del Vendrell	El Vendrell
RS CAMP DE TARRAGONA	Hospital Universitari de Sant Joan de Reus	Reus
RS CAMP DE TARRAGONA	Hospital Universitari Joan XXIII de Tarragona	Tarragona
RS CAMP DE TARRAGONA	Pius Hospital de Valls	Valls
RS CATALUNYA CENTRAL	Hospital Comarcal de Sant Bernabé	Berga
RS CATALUNYA CENTRAL	Hospital d'Igualada	Igualada
RS CATALUNYA CENTRAL	Hospital General de Vic	Vic
RS CATALUNYA CENTRAL	Hospital Sant Joan de Déu	Manresa
RS GIRONA	Clínica Girona	Girona
RS GIRONA	Clínica Salus Infirmorum	Banyoles
RS GIRONA	Hospital Comarcal de Blanes	Blanes
RS GIRONA	Hospital Comarcal Sant Jaume de Calella	Calella
RS GIRONA	Hospital de Campdevànol	Campdevànol
RS GIRONA	Hospital de Figueres	Figueres
RS GIRONA	Hospital de Palamós	Palamós
RS GIRONA	Hospital d'Olot i Comarcal de la Garrotxa	Olot
RS GIRONA	Hospital Santa Caterina	Salt
RS GIRONA	Hospital Universitari de Girona Dr. Josep Tru	Girona
RS GIRONA	Institut Català d'Oncologia Girona	Girona
RS LLEIDA	Clínica Terres de Ponent	Lleida
RS LLEIDA	Hospital Santa Maria	Lleida

EESRI. Estadística dels centres hospitalaris de Catalunya, 2019: resum de resultats

RS LLEIDA	Hospital Universitari Arnau de Vilanova	Lleida
RS TERRES DE L'EBRE	Clínica Terres de l'Ebre	Tortosa
RS TERRES DE L'EBRE	Hospital Comarcal d'Amposta	Amposta
RS TERRES DE L'EBRE	Hospital Comarcal Móra d'Ebre	Móra d'Ebre
RS TERRES DE L'EBRE	Hospital Verge de la Cinta de Tortosa	Tortosa

PÚBLICS -amb concert sociosanitari		
REGIÓ SANITÀRIA	HOSPITAL	MUNICIPI
RS ALT PIRINEU I ARAN	Centre Sociosanitari de Puigcerdà	Puigcerdà
RS BARCELONA	Antic Hospital de Sant Jaume i Santa Magdalen	Mataró
RS BARCELONA	Casal de Curació	Vilassar de Mar
RS BARCELONA	Centre Collserola Mutual	Barcelona
RS BARCELONA	Centre La Creueta	Sabadell
RS BARCELONA	Centre Mèdic Molins, SL	Molins de Rei
RS BARCELONA	Centre Polivalent Can Fosch	L'Ametlla del Vallès
RS BARCELONA	Centre Social i Sanitari Frederica Montseny	Viladecans
RS BARCELONA	Centre Sociosanitari Ricard Fortuny	Vilafranca del Penedès
RS BARCELONA	Centre Sociosanitari Blaudínic Dolors Aleu	Barcelona
RS BARCELONA	Centre Sociosanitari Can Torras	Alella
RS BARCELONA	Centre Sociosanitari de l'Hospitalet -CSI	L'Hospitalet de Llobregat
RS BARCELONA	Centre Sociosanitari del Centre Integral de S	Barcelona
RS BARCELONA	Centre Sociosanitari d'Esplugues	Esplugues de Llobregat
RS BARCELONA	Centre Sociosanitari El Carme	Badalona
RS BARCELONA	Centre Sociosanitari Isabel Roig	Barcelona
RS BARCELONA	Centre Sociosanitari Sant Jordi de Vall d'Heb	Barcelona
RS BARCELONA	Centre Sociosanitari Sarquavitaie Sant Jordi	Cornellà de Llobregat
RS BARCELONA	Centre Sociosanitari Verge del Puig	Sant Celoni
RS BARCELONA	Centre Vallparadís	Terrassa
RS BARCELONA	Clínica Nostra Senyora de Guadalupe	Esplugues de Llobregat
RS BARCELONA	Clínica Sant Antoni	Barcelona
RS BARCELONA	Hestia Gràcia	Barcelona
RS BARCELONA	Hestia Maresme	Mataró
RS BARCELONA	Hestia Palau	Barcelona



EESRI. Estadística dels centres hospitalaris de Catalunya, 2019: resum de resultats

RS BARCELONA	Hospital de Sant Llätzer	Terrassa
RS BARCELONA	Hospital Sant Antoni Abat - CSG	Vilanova i la Geltrú
RS BARCELONA	Hospital Sociosanitari de Mollet	Mollet del Vallès
RS BARCELONA	Hospital Sociosanitari Mutuam Güell	Barcelona
RS BARCELONA	Hospital Sociosanitari Pere Virgili	Barcelona
RS BARCELONA	Mapfre Quavitae Barcelona	Barcelona
RS BARCELONA	Nou Hospital Evangèlic	Barcelona
RS BARCELONA	Prytanis Hospitalet Centre Sociosanitari	L'Hospitalet de Llobregat
RS BARCELONA	Prytanis Sant Boi Centre Sociosanitari	Sant Boi de Llobregat
RS BARCELONA	Regina SAR	Barcelona
RS BARCELONA	Residència l'Estada	Sant Andreu de Llavaneres
RS BARCELONA	Residència Santa Susanna	Caldes de Montbui
RS BARCELONA	SAR La Salut Josep Servat	Barcelona
RS BARCELONA	Serveis Clínics, SA	Barcelona
RS CAMP DE TARRAGONA	Centre Sociosanitari Ciutat de Reus	Reus
RS CAMP DE TARRAGONA	Centre Sociosanitari i Residència Assistida S	Salou
RS CAMP DE TARRAGONA	Centre Sociosanitari Llevant	Tarragona
RS CAMP DE TARRAGONA	Hospital Sociosanitari Francoí	Tarragona
RS CAMP DE TARRAGONA	Policlínica Comarcal del Vendrell	El Vendrell
RS CAMP DE TARRAGONA	Residència Alt Camp	Valls
RS CAMP DE TARRAGONA	Residència Santa Tecla Ponent	Tarragona
RS CAMP DE TARRAGONA	Residència Vila-Seca	Vila-seca
RS CATALUNYA CENTRAL	Centre Sanitari del Solsonès, FPC	Solsona
RS CATALUNYA CENTRAL	Fundació Sanitària Sant Josep	Igualada
RS CATALUNYA CENTRAL	Hospital de la Santa Creu	Vic
RS CATALUNYA CENTRAL	Hospital de Sant Andreu	Manresa
RS CATALUNYA CENTRAL	Hospital de Sant Jaume	Manlleu
RS CATALUNYA CENTRAL	Residència Puig-reig	Puig-reig
RS CATALUNYA CENTRAL	SAR Mont Martí	Puig-Reig
RS GIRONA	Centre Palamós Gent Gran	Palamós
RS GIRONA	Centre Sociosanitari Bernat Jaume	Figueres
RS GIRONA	Centre Sociosanitari MUTUAM Girona	Girona
RS GIRONA	Centre Sociosanitari Parc Hospitalari Martí i	Salt

EESRI. Estadística dels centres hospitalaris de Catalunya, 2019: resum de resultats

RS GIRONA	Hospital de Sant Jaume	Blanes
RS GIRONA	Hospital Sociosanitari de Lloret de Mar	Lloret de Mar
RS GIRONA	Residència de Gent Gran Puig d'en Roca	Girona
RS GIRONA	Residència Geriàtrica Maria Gay	Girona
RS LLEIDA	Hospital Jaume Nadal Meroles	Lleida
RS LLEIDA	Residència Terraferma	Alpicat
RS TERRES DE L'EBRE	Hospital de la Santa Creu	Tortosa

PÚBLICS -amb concert psiquiàtric		
REGIÓ SANITÀRIA	HOSPITAL	MUNICIPI
RS ALT PIRINEU I ARAN	Castell d'Oliana Residencial, SL	Oliana
RS BARCELONA	Benito Menni Complex Assistencial en Salut Mental	Granollers
RS BARCELONA	Benito Menni Complex Assistencial en Salut Mental	Sant Boi de Llobregat
RS BARCELONA	Clínica Coroleu	Barcelona
RS BARCELONA	Clínica Llúria	Barcelona
RS BARCELONA	Comunitat Terapèutica Arenys de Munt	Arenys de Munt
RS BARCELONA	Sant Joan de Déu - Numància	Barcelona
RS BARCELONA	Serveis Sanitaris Penitenciaris Can Brians	Sant Boi de Llobregat
RS BARCELONA	Unitat Polivalent Benito Menni en Salut Mental	L'Hospitalet de Llobregat
RS BARCELONA	Unitat Polivalent Salut Mental Barcelona Nord	Barcelona
RS CAMP DE TARRAGONA	Villablanca Serveis Assistencials, SA	Reus
RS GIRONA	Hospital Psiquiàtric	Salt
RS LLEIDA	Clínica Psiquiàtrica Bellavista	Lleida
RS LLEIDA	Hospital Sant Joan de Déu Lleida	Lleida
RS LLEIDA	Sant Joan de Déu Terres de Lleida	Almacelles
RS TERRES DE L'EBRE	Unitat Polivalent en Salut Mental d'Amposta	Amposta

PÚBLICS -amb concert psiquiàtric i sociosanitari		
REGIÓ SANITÀRIA	HOSPITAL	MUNICIPI
RS BARCELONA	Centre Fòrum	Barcelona
RS BARCELONA	Centres Assistencials Dr. Emili Mira i López	Santa Coloma de Gramenet
RS BARCELONA	Germanes Hospitalàries, Hospital Sagrat Cor	Martorell
RS BARCELONA	Hestia Duran i Reynals	L'Hospitalet de Llobregat

EESRI. Estadística dels centres hospitalaris de Catalunya, 2019: resum de resultats

RS BARCELONA	Hospital Mare de Déu de la Mercè	Barcelona
RS BARCELONA	Parc Sanitari Sant Joan de Déu	Sant Boi de Llobregat
RS CAMP DE TARRAGONA	Institut Pere Mata, SA	Reus
RS LLEIDA	Hestia Balaguer	Balaguer

PRIVATS -Aguts		
REGIÓ SANITÀRIA	HOSPITAL	MUNICIPI
RS BARCELONA	Àptima Centre Clínic - Mútua de Terrassa	Terrassa
RS BARCELONA	Centre de Prevenció i Rehabilitació ASEPEYO	Sant Cugat del Vallès
RS BARCELONA	Centre d'Oftalmologia Barraquer	Barcelona
RS BARCELONA	Centre Mèdic Delfos, SA	Barcelona
RS BARCELONA	Centre Mèdic Sant Jordi de Sant Andreu	Barcelona
RS BARCELONA	Centre Mèdic Teknon	Barcelona
RS BARCELONA	Clínica Corachan, SA	Barcelona
RS BARCELONA	Clínica Creu Blanca	Barcelona
RS BARCELONA	Clínica del Pilar	Barcelona
RS BARCELONA	Clínica del Vallès	Sabadell
RS BARCELONA	Clínica Diagonal	Esplugues de Llobregat
RS BARCELONA	Clínica MC-Copèrnic	Barcelona
RS BARCELONA	Clínica MC-Londres	Barcelona
RS BARCELONA	Clínica Nostra Senyora del Remei	Barcelona
RS BARCELONA	Clínica Planas	Barcelona
RS BARCELONA	Clínica Sagrada Família	Barcelona
RS BARCELONA	Clínica Tres Torres	Barcelona
RS BARCELONA	CQM Clínic Maresme, SL	Mataró
RS BARCELONA	Hospital de Barcelona	Barcelona
RS BARCELONA	Hospital de Nens de Barcelona	Barcelona
RS BARCELONA	Hospital FREMAP Barcelona	Barcelona
RS BARCELONA	Hospital General de Catalunya	Sant Cugat del Vallès
RS BARCELONA	Hospital Quirón Salut Barcelona	Barcelona
RS BARCELONA	Hospital Sanitas CIMA	Barcelona
RS BARCELONA	Hospital Universitari Quirón Dexeus	Barcelona
RS BARCELONA	IM Clínic	Sant Cugat del Vallès

EESRI. Estadística dels centres hospitalaris de Catalunya, 2019: resum de resultats

RS BARCELONA	MAZ - Clínica Sant Honorat	Barcelona
RS BARCELONA	Mútua de Granollers	Granollers
RS BARCELONA	Policlínica Barcelona	Barcelona
RS CAMP DE TARRAGONA	Clínica Activa Mútua 2008	Tarragona
RS CAMP DE TARRAGONA	Hospital Viamed Monegal	Tarragona
RS CATALUNYA CENTRAL	Clínica Sant Josep	Manresa
RS CATALUNYA CENTRAL	Clínica Sant Josep	Vic
RS GIRONA	Clínica Bofill	Girona
RS GIRONA	Clínica Quirúrgica Onyar	Girona
RS GIRONA	Clínica Santa Creu	Figueres
RS LLEIDA	Clínica Perpetu Socors	Lleida
RS LLEIDA	Hospital Montserrat	Lleida

PRIVATS -Psiquiàtric i/o sociosanitari		
REGIÓ SANITÀRIA	HOSPITAL	MUNICIPI
RS BARCELONA	Centre d'Hospitalització de Transtorns de la	Argentona
RS BARCELONA	Centre Gerontològic AMMA Sant Cugat	Sant Cugat del Vallès
RS BARCELONA	Centre Integral Serveis Salut Mental Comunitat	Barcelona
RS BARCELONA	Centre Residencial Amma Diagonal	Barcelona
RS BARCELONA	Centre Sociosanitari Stauros	Barcelona
RS BARCELONA	Clínica Galatea	Barcelona
RS BARCELONA	ITA Maresme - Argentona	Argentona
RS BARCELONA	ITA Maresme-Barcelona	Barcelona
RS BARCELONA	Lepant Residencial QGG, SL	Barcelona
RS BARCELONA	Sarquavitae Bonanova	Barcelona

Centres hospitalaris que han declarat conjuntament amb altres centres		
REGIÓ SANITÀRIA	HOSPITAL	MUNICIPI
RS CATALUNYA CENTRAL	Centre Hospitalari	Manresa
RS CATALUNYA CENTRAL	Hospital Sant Joan de Déu	Manresa
RS CATALUNYA CENTRAL	Hospital General de Vic	Vic
RS CATALUNYA CENTRAL	Clínica de Vic	Vic