

REGISTRE DEL CONJUNT MÍNIM BÀSIC DE DADES

© M B D

---

**Manual de notificació**

---

**URGÈNCIES**

---

---

2014

 **CatSalut**

Servei Català  
de la Salut

 Generalitat de Catalunya  
**Departament de Salut**

**Equip redactor:** Anna Bosch, Montse Bustins, Montse Clèries, Cristina Mallol  
Divisió d'Anàlisi de la Demanda i l'Activitat  
Àrea Sanitària  
Servei Català de la Salut

**Grup de treball:** Consorci Hospitalari de Catalunya (Silvestre Martín), CUAP Manso (Pere Cabrero), Fundació Privada Hospital de Puigcerdà (Eva Romeu), Fundació Sanitària d'Igualada i Unió Catalana d'Hospitals (Carme Busqué), H. Althaia Manresa (Narcís Macià), Hospital d'Amposta i Hospital Móra d'Ebre (Rosa Tomás), Hospital de Blanes i Hospital de Calella (Guillem Paluzie), Hospital de Campdevàrol (Josep Boixader), Hospital Esperit Sant (Mercè Bombardó), Hospital de Lleida Arnau de Vilanova (Xavier Cabré, Antonio Ramírez, Eva Villoria), Hospital General l'Hospitalet (Susanna Gelabert, Teresa Ros), Hospital General Val d'Hebron (Lluís Vilardell), Hospital General de Vic (Esther Vila), Hospital Germans Trias i Pujol i Institut Català de la Salut (Ruth Navarro), Hospital Municipal de Badalona (Miriam Bou, Jordi Ibáñez, Santi Tomàs), Hospital Parc Taulí (Mercè Fayos, Mònica Mariñosa, Maria Raurich), Hospital Plató (Antonia Varez), Hospital Provincial Santa Catarina (Lluís Joanmiquel), Hospital Sant Joan de Déu (Gemma Gelabert, Anna Segura), Hospital de Terrassa (Jaume Francí i Xavier Turu), Hospital Sant Pau (Albert Anglès), Hospital de Tortosa Verge de la Cinta (Vincent Polo i Pepe Solé), Hospital de Viladecans (José Luis Campuzano), IMAS Hospital del Mar i Hospital de l'Esperança (Pilar Torre i Eugenia Sarsanedas), SEM (Fernando García, Xavier Jiménez, Lluís Marzal, Àngels Mora i Anna Puig) i Unió Catalana d'Hospitals (Mercè Estrem).

© Generalitat de Catalunya  
Departament de Salut

Edició: Servei Català de la Salut  
1a. edició: Barcelona, 2012  
2a. edició: Barcelona, 2014  
3a. edició: Barcelona, actualització 1 de juliol de 2014  
4a. edició: Barcelona, actualització 1 d'octubre de 2014

Disponible al [web del CatSalut](#):  
[www.catsalut.cat](#) > Servei Català de la Salut > Proveïdors i professionals > Registres i catàlegs > Registres > Conjunt mínim bàsic de dades (CMBD)

## Índex

1. Introducció .....	7
2. Àmbits i criteris de notificació .....	9
3. Requeriments del CMBD-UR .....	11
3.1. Model de comunicacions .....	11
3.2. Descripció de les operacions dels serveis web .....	18
3.3. Terminis de la recollida de dades i de la tramesa .....	26
3.4. Codificació .....	27
3.5. Format de les dades .....	27
4. Definició i normes de codificació de les variables de capçalera .....	31
5. Definició i normes de codificació de les variables de registre .....	35
Sigles i abreviacions .....	59
Annex 1. Codis dels municipis de Catalunya i d'Aragó .....	61
Annex 2. Codis de les províncies de l'Estat espanyol .....	77
Annex 3. Codis de països .....	79



## Històric de canvis

Edició	Data	Modificació	Pàgines
2012	20.06.2012	Primera edició	
2014	27.03.2014	Segona edició	
		Apartat 1: Actualització del redactat.	7, 8
		Apartat 2: Modificació de la definició dels dispositius d'urgències d'atenció primària que han de notificar al CMBD-UR.	9, 10
		Apartat 3.2: Modificació d'Àmbit (SU) per Àmbit (URG).	23
		Apartat 3.5: Actualització de la paginació de la taula 1 i inclusió de dues noves variables específiques del SEM: ABS_incident i Prioritat_SEM.	29
		Apartat 4: Modificació de la definició de les variables Data_inici_tramesa i Data_fi_tramesa	32
		Apartat 5: Modificació de la definició i els valors de les variables CIP, Tcis, Cis, Tdi i Cdi. Modificació obligatorietat del Dist	36, 37, 38,39
		Apartat 5: A la variable T_act es modifiquen els valors específics del SEM i se suprimeix el valor '54'.	41
		Apartat 5: Inclusió de dues noves variables específiques del SEM: ABS_incident i Prioritat_SEM.	41, 48
		Apartat 5: Actualització de la definició i les referències dels Codis_urg.	45
		Apartat 5: Modificació de la descripció de les variables DP_URG, DS_URG, i TCD, d'acord amb els catàlegs utilitzats pels diferents recursos.	50
		Apartat 5: Nou valor de la variable S_alta i modificació de la descripció del valor 1 de la variable Der_alta.	55



## 1. Introducció

Tot i la diversitat de recursos disponibles per atendre les urgències amb diferents nivells de gravetat, no sempre es resolen en el lloc més adequat.

El [Pla de Salut de Catalunya 2011-2015](#), en la línia d'actuació 3, proposa transformar el model d'atenció a les urgències per donar respostes més adequades a les demandes d'atenció immediata amb l'objectiu de reduir el 10% la freqüentació a urgències hospitalàries, dirigint les demandes d'atenció a nivells més adequats i reduint la variabilitat en la utilització.

Per tal de millorar l'adequació entre l'oferta i la demanda, hauríem de poder caracteritzar la població que utilitza aquests serveis i saber què tenen i on se'ls atén, quins són els fluxos de pacients entre els diferents dispositius, i saber quin és el consum de recursos en termes de costos i d'eficiència.

Aquests i altres motius van impulsar la creació del registre del conjunt mínim bàsic de dades d'urgències (CMBD-UR), aprofitant a més a més la coincidència en el temps amb la definició del Model d'atenció a les urgències a Catalunya i la decisió del Servei Català de la Salut d'homogeneïtzar el sistema de triatge a tot el territori.

L'objectiu del CMBD-UR és disposar d'informació sobre la morbiditat de la població atesa als serveis d'urgència hospitalaris, dispositius d'urgències d'atenció primària (AP) d'alta resolució i al Sistema d'Emergències Mèdiques (SEM). Aquesta informació, basada en criteris homogenis que permetin la seva integració i comparació, ha de servir per millorar la qualitat dels processos de planificació, gestió i avaluació dels serveis d'urgències, tan específicament pel que fa a aquests serveis com a la relació amb el conjunt de serveis del sistema de salut de Catalunya.

La informació obtinguda del CMBD-UR ha de ser útil tant per a l'Administració sanitària, per planificar i avaluar els serveis, com per a les entitats proveïdores (EP) i els professionals de la salut.

Les principals utilitats del CMBD-UR són:

- Planificació i gestió de serveis: identificació de necessitats d'atenció urgent a partir de la morbiditat atesa, l'anàlisi de la utilització de serveis urgents, els estudis de fluxos entre els diferents dispositius, la definició de grups de malalts fràgils o de risc. També s'obté informació complementària per al Programa integral de les urgències a Catalunya (PIUC) i altres sistemes d'informació de salut pública (malalties de declaració obligatòria (MDO), alertes, etc.)
- Compra de serveis: incorporació de factors d'ajust en els sistemes de pagament, identificació de pacients i activitat segons el règim econòmic.
- Gestió clínica: anàlisi de la variabilitat en la pràctica clínica, anàlisi de l'adequació de l'atenció, identificació dels principals problemes de salut atesos en els diferents nivells d'atenció d'urgències, entre d'altres.
- Avaluació d'intervencions: conèixer els patrons d'utilització de recursos d'urgència i la seva relació amb altres àmbits assistencials (hospitalització en hospitals d'aguts, centres sociosanitaris o de salut mental).
- Recerca epidemiològica i de serveis.

Atesa la rellevància de disposar de tota la informació d'aquest àmbit, es va considerar que un dels projectes estratègics de l'Àrea Sanitària del Servei Català de la Salut (CatSalut) havia de ser la creació i implantació d'un registre que recollís tota l'activitat generada als serveis d'urgències de Catalunya.

El CMBD-UR és un projecte complex que ha comportat la implicació de l'administració sanitària, els professionals assistencials i les entitats proveïdores de serveis d'urgència, així com la col·laboració de les associacions de professionals i la seva implementació s'ha vist condicionada pel grau d'informatització dels serveis d'urgències (hospitalaris, d'atenció primària i del SEM).

En una primera fase de desenvolupament del CMBD-UR es va dur a terme una prova amb un nombre reduït de serveis d'urgència hospitalaris i centres d'urgències d'atenció primària, amb l'objectiu d'avaluar el model de dades i conèixer les dificultats de recollida i tractament de les variables.

En una segona fase, es va fer una prova pilot per validar l'aplicació informàtica desenvolupada per a la recollida i processament de les dades.

Aquest Manual, juntament amb altres documents, té com a objectiu facilitar als centres la notificació de les dades al registre del CMBD-UR. En aquesta segona edició, a banda de la correcció d'algunes errades detectades, s'introdueixen algunes modificacions específiques, com per exemple, la definició de criteris de codificació i la creació de dues variables per a la notificació de les dades del SEM.

El CMBD-UR s'ha desenvolupat en el context del [Model d'atenció a les urgències. Respostes adequades a les demandes d'atenció immediata](#) i s'ha anat adaptant a les diferents situacions per les que ha passat aquest model. Així, els àmbits de notificació del registre s'han definit en funció del tipus d'atenció que es presta en cadascun dels recursos, tenint en compte la seva capacitat de resolució, independentment de la seva localització. D'una banda, hi ha els recursos que donen resposta a les urgències d'alta complexitat (serveis d'urgències hospitalaris i SEM), i de l'altra, hi ha els que resolen urgències de menor complexitat (dispositius d'atenció primària d'alta resolució i SEM). Aquests darrers són recursos d'atenció primària continuada i d'urgències que, independentment de la seva denominació, tenen una capacitat de resolució més alta que la de l'EAP però més baixa que l'hospitalària. Malgrat l'heterogeneïtat d'aquests dispositius, tots compleixen amb els requeriments necessaris per poder absorbir bona part de les urgències hospitalàries de baixa complexitat.

Des de la pàgina del CMBD del web del CatSalut es pot accedir a tota la documentació actualitzada:

- [Manual de notificació. Registre del conjunt mínim bàsic de dades d'urgències de Catalunya](#)
- [Requeriments i especificacions de la validació. Registre del conjunt mínim bàsic de dades d'urgències de Catalunya](#)
- [Guia d'implementació de comunicacions](#)



## 2. Àmbits i criteris de notificació

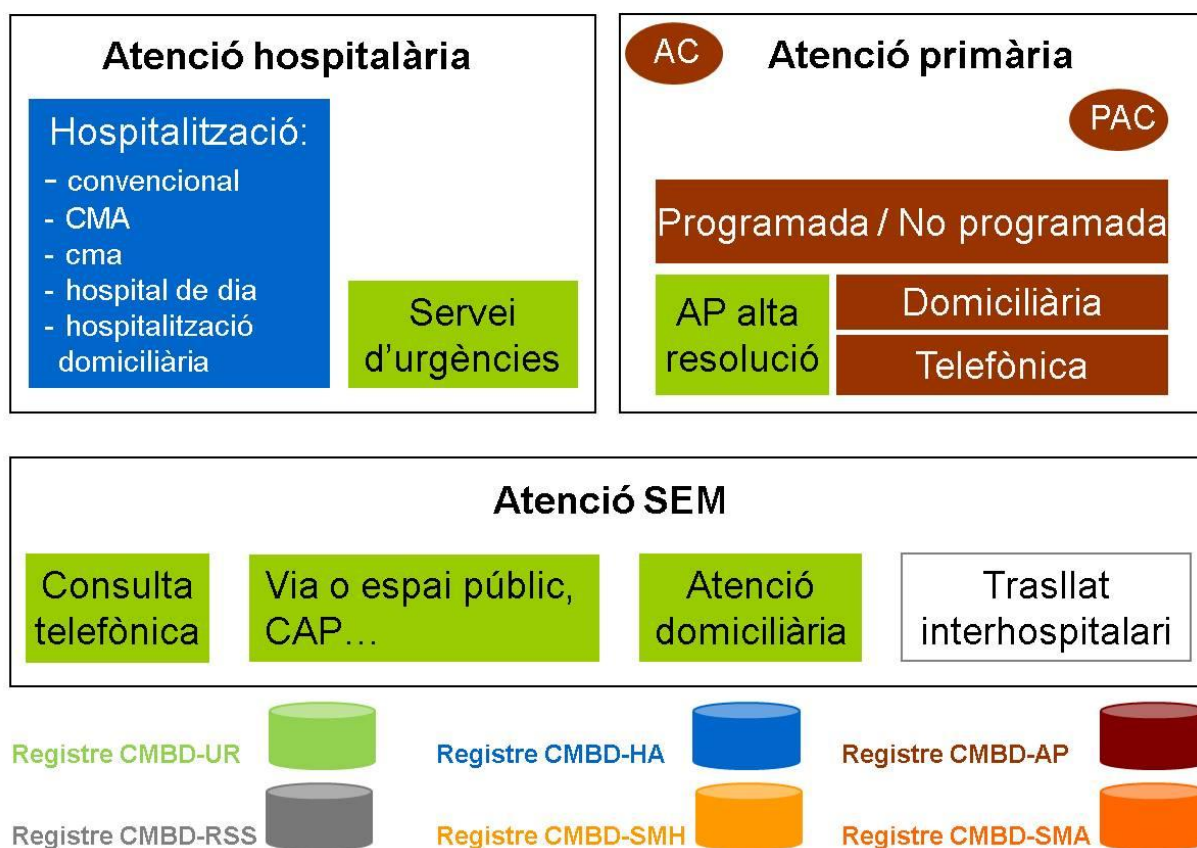
A Catalunya s'estima que s'atenen al voltant de 8 milions d'urgències en els diferents recursos assistencials. D'aquests, aproximadament 3 milions i mig s'atenen als serveis d'urgències dels hospitals d'aguts, uns 2 milions i mig als dispositius d'AP d'alta resolució i més d'1 milió i mig correspondrien a urgències ateses pel SEM.

### Àmbits de notificació dels registres del CMBD

El registre del CMBD-UR, com la resta de registres del CMBD, s'emmarca dins del Pla de sistemes del CatSalut i és en aquest context que s'ha d'entendre. L'àmbit de notificació està clarament definit en la majoria dels registres, però en el cas del CMBD-UR no és tan evident (figura 1).

Si bé gran part de l'atenció urgent es dona als serveis d'urgències dels hospitals d'aguts, també hi ha els dispositius d'urgències d'AP, que tenen capacitat resolutiva d'urgències de baixa o moderada complexitat, i el SEM, que cobreix un ampli ventall de tipus d'assistència (telefònica, a la via pública, domiciliària, en el trasllat, etc.)

Figura 1. Àmbits de notificació dels registres del CMBD.



CMA: cirurgia major ambulatoria, cma: cirurgia menor ambulatoria, AC: atenció continuada i urgent en entorns aïllats, PAC: punt d'atenció continuada; CMBD-UR: CMBD d'urgències; CMBD-HA: CMBD d'hospitals d'aguts; CMBD-AP: CMBD d'atenció primària; CMBD-RSS: CMBD de recursos socio-sanitaris; CMBD-SMH: CMBD d'hospitals de salut mental; CMBD-SMA: centres ambulatoris de salut mental.

## Críteris de notificació al registre del CMBD-UR

La unitat de registre és el **contacte** que es defineix com: qualsevol tipus d'atenció de caràcter assistencial que es presti a un pacient, en qualsevol dels recursos d'atenció a les urgències.

- **Serveis d'urgències hospitalaris**

Es considera activitat d'un servei d'urgències la que es genera des que el malalt arriba fins que és donat d'alta d'aquest servei (per anar al domicili, ingressar en algun dels serveis hospitalaris, romandre en observació -en unitats de curta estada o similar del mateix centre-, ser traslladat a algun altre centre, o es produeixi una alta voluntària, administrativa o evasió).

S'han de notificar al CMBD-UR tots els contactes que s'han enregistrat al servei d'admissions d'urgències (encara que no hagin estat ni triats ni atesos). També s'han de notificar els pacients que arribin amb aturada cardiorespiratòria irreversible al servei d'urgències, i per tal de poder-los identificar, a la variable 'Situació del malalt a l'alta' s'ha d'emplenar el valor '8' corresponent a 'Arribada amb aturada cardiorespiratòria'.

El 'Número d'assistència de l'ingrés hospitalari' (el mateix número que es notifica a la variable 'Número d'assistència' del registre del CMBD-HA), s'haurà de notificar al CMBD-UR sempre que es produeixi una alta d'urgències seguida d'una admissió per ingrés a algun dels serveis d'internament del mateix centre (encara que el malalt romangui al servei d'urgències, en una sala d'observació o curta estada). Quan el malalt hagi estat en observació o en una unitat de curta estada, a la variable 'Servei assistencial d'alta' que es notifica al CMBD-HA, s'haurà d'enregistrar amb el codi '80141' 'Unitat de suport a urgències'.

- **Dispositius d'urgències d'atenció primària d'alta resolució**

Es considera que aquests recursos han de tenir l'equipament mínim necessari (analítica i radiologia bàsiques) per poder atendre urgències que no es poden resoldre en un centre d'atenció primària (CAP) convencional, i fer triatge. Poden estar localitzats en **centres d'atenció primària**, en **equipaments específics** o a l'àrea del servei d'urgències d'un **hospital** (CUAP o similar).

S'han de notificar al CMBD-UR tots els contactes atesos en aquests centres, ja sigui en el propi centre (atenció presencial o telefònica) o en el domicili del pacient. S'han d'excloure les visites programades d'atenció continuada d'infermeria (al centre o al domicili) de seguiment d'urgències ateses (habitualment cures).

- **Sistema d'Emergències Mèdiques (SEM)**

S'han de notificar al CMBD-UR tots els contactes corresponents a malalts que han estat atesos per telèfon, a la via o espai públic, al domicili i els que han rebut assistència per part del SEM a petició d'un altre recurs sanitari. S'exclouen de la notificació les trucades informatives d'operador (les que no comporten derivació o mobilització de recursos) i els trasllats interhospitalaris.

Es considera activitat feta pel SEM la que es produeix des que la trucada entra al sistema, fins que s'acaba l'assistència.

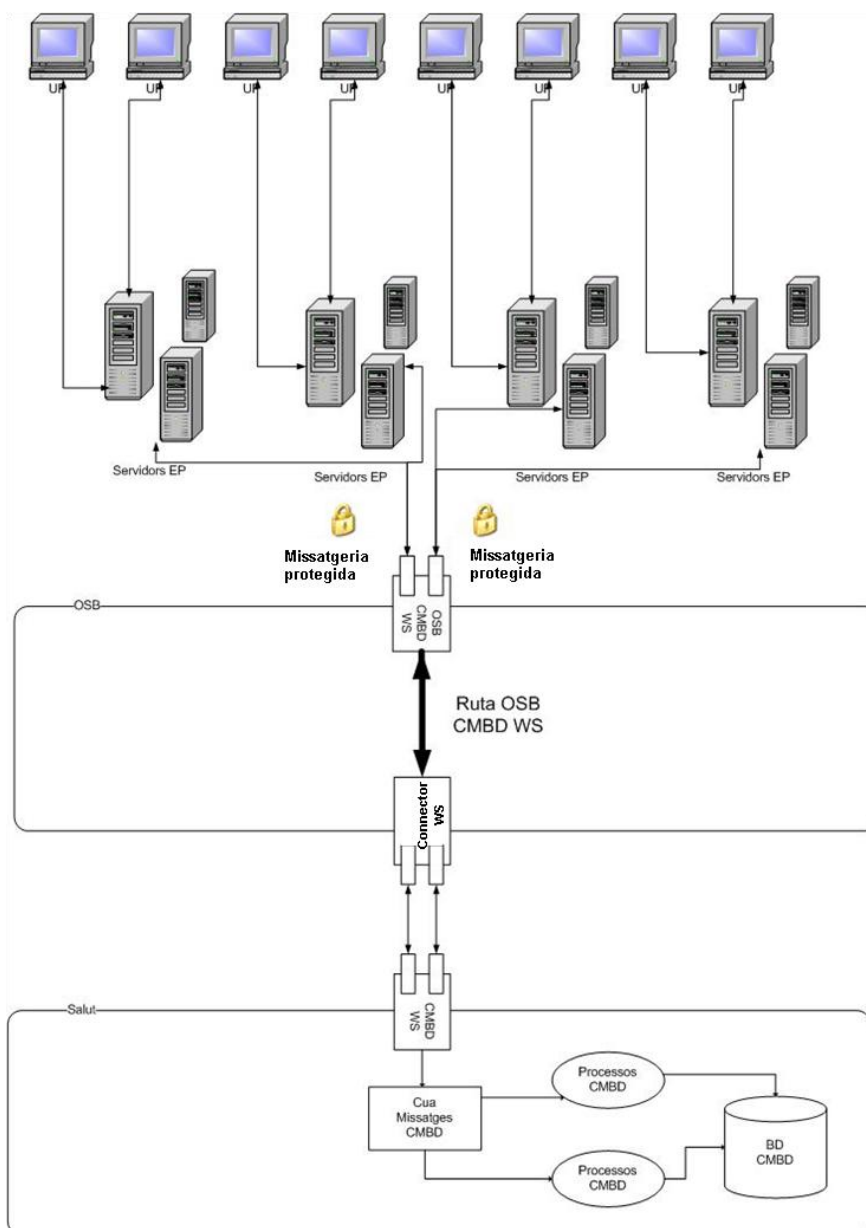
### 3. Requeriments de l'aplicació CMBD-UR

#### 3.1. Model de comunicacions

Actualment, les unitats proveïdors (UP) es comuniquen amb els registres del CMBD que ja estan en funcionament mitjançant la gestió de transferència de fitxers plans en un entorn segur (GTF). D'acord amb el nou model de transmissió de dades comú a la resta d'aplicacions del Pla de sistemes, la comunicació amb l'aplicació del registre del CMBD-UR es farà mitjançant serveis web (*web services*), amb les mateixes garanties d'entorn segur (figura 2).

La informació tècnica necessària per a la integració de les comunicacions dels sistemes d'informació de les diferents UP amb l'aplicació del CMBD, es troba a la [Guia d'implementació de comunicacions CMBD <> UPs Via Servei Web.](#)

Figura 2. Diagrama d'arquitectura del model de comunicacions entre les UP i l'aplicació del registre del CMBD-UR.



#### Operacions que permeten els serveis web

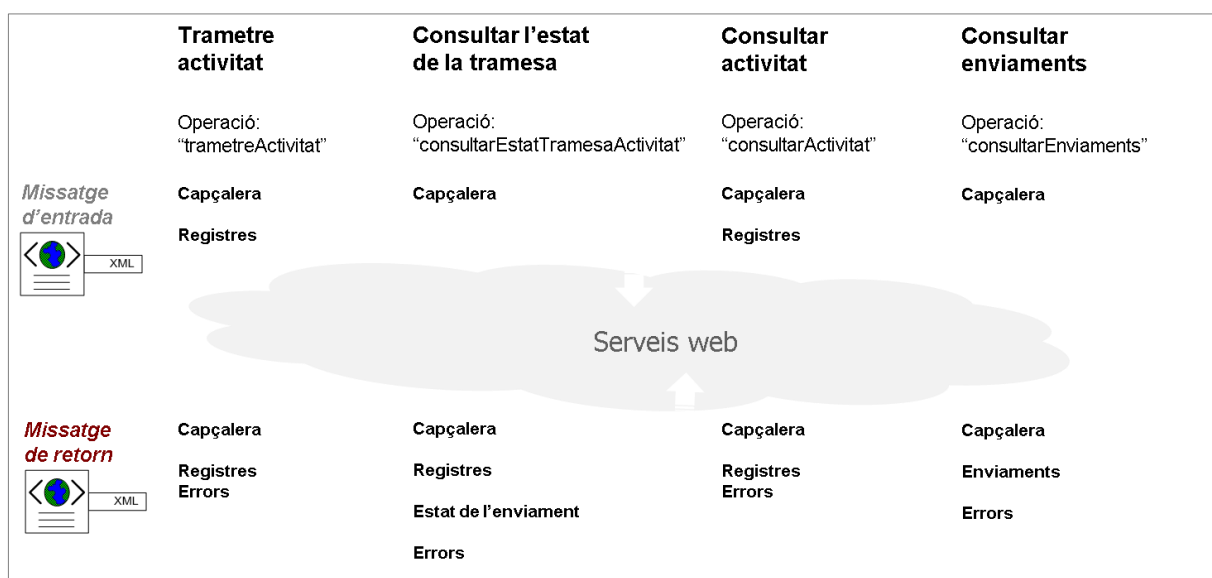
Els serveis web disposen de les **operacions** següents:

- Trametre activitat (alta de noves activitats, baixa d'activitats i modificació d'activitats)
- Consultar l'estat d'una tramesa d'activitat
- Consultar activitat
- Consultar enviaments

En tots els casos, cada operació tindrà un paràmetre d'entrada i un retorn de sortida. Tots dos seran una cadena de text (*string*) amb el missatge XML de petició i amb el missatge XML de resposta, respectivament (figura 3).

L'operació per trametre activitat permet combinar en el mateix XML altes, modificacions i baixes de registres, sempre que els diferents moviments s'enviïn en l'ordre cronològic en què s'hagin produït. No cal separar-les en enviaments diferents.

Figura 3. Característiques dels missatges dels diferents tipus d'operacions



## Processament síncron i processament asíncron

La consolidació de les dades trameses en cada enviament es pot fer de forma síncrona o de forma asíncrona.

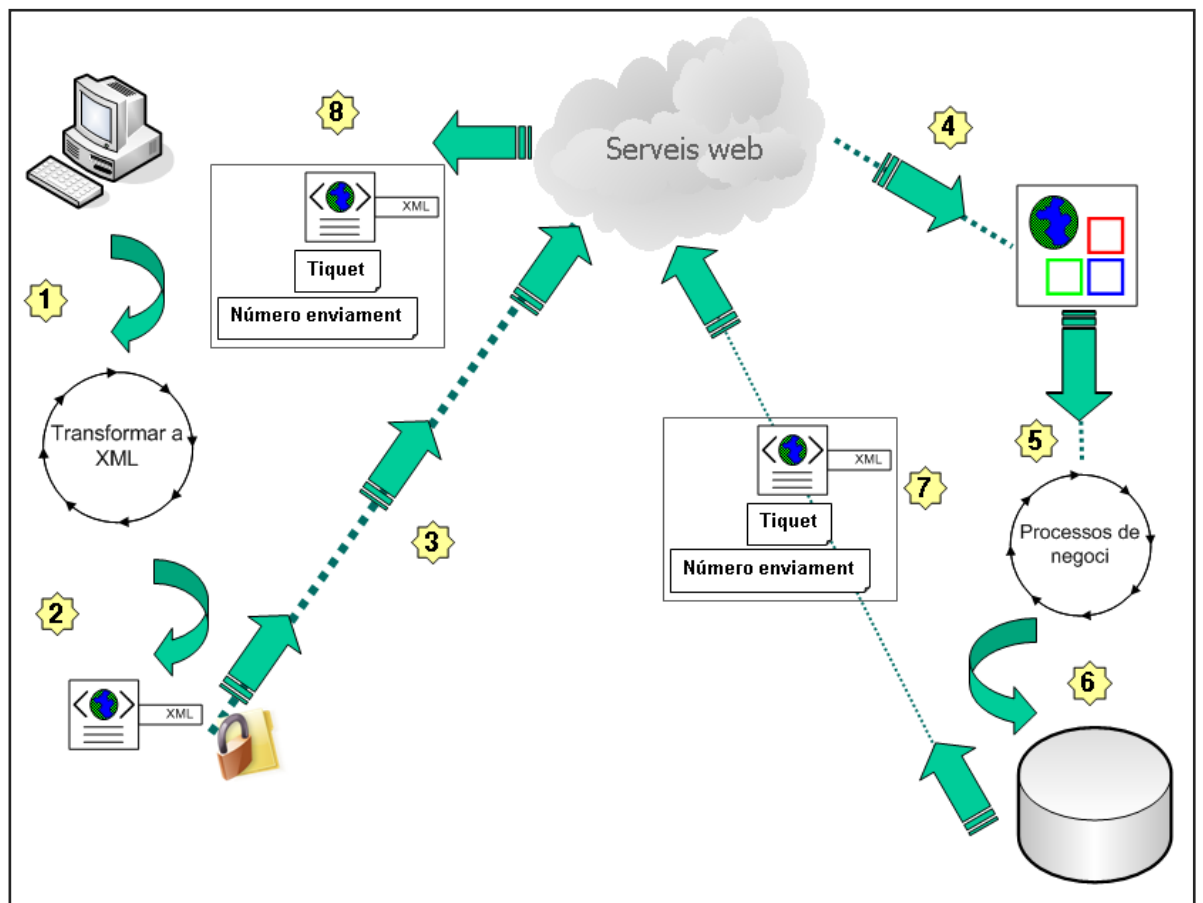
Les **peticions de consulta** rebudes pels serveis de web es processaran sempre de forma síncrona.

Els **enviaments** (alta, baixa o modificació) es poden processar de forma síncrona o asíncrona, en funció d'una sèrie de criteris.

Aquestes peticions s'enregistren en una **cua de processos**. És en aquest moment quan, en funció d'un algorisme de càrrega i procés, es decideix si es pot realitzar la consolidació de les dades de forma síncrona o asíncrona.

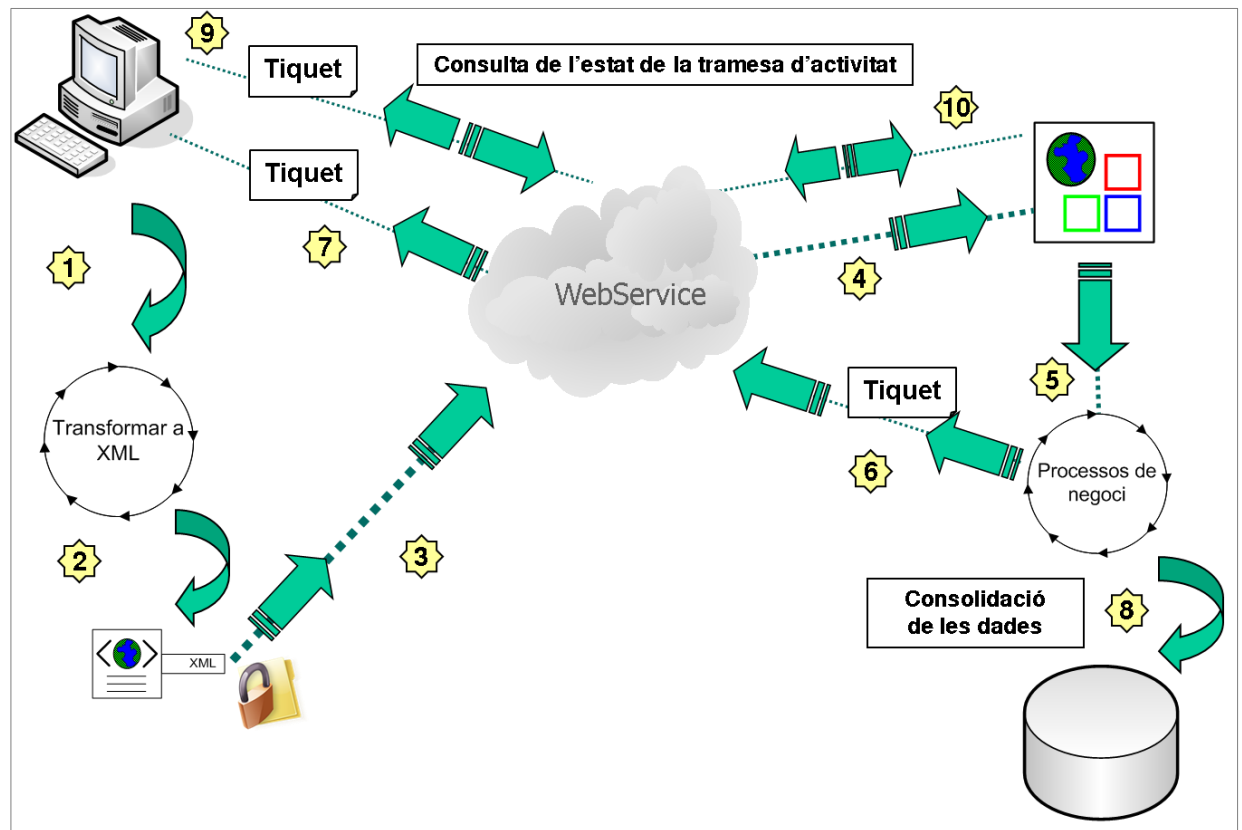
- Si la consolidació de dades es fa de forma síncrona (es processa de forma immediata) (figura 4):
  - El centre extreu les dades (1), les transforma en format XML (2), les envia a un entorn segur a través dels serveis web (3) a l'aplicació (4). Es realitzen les validacions (5), es processen les dades (6) i s'envia el missatge de resposta en format XML (7), a través dels serveis web al centre (8).
  - En el missatge de la resposta s'inclou el número d'ordre que li correspon a cada enviament d'una mateixa tramesa (*Numero\_enviament\_tramesa*) quan ja s'ha processat, el tiquet de seguiment (*Numero\_tiquet*), que permet a la UP tornar a consultar el resultat del processament, i l'indicador de l'estat en què es troba l'enviament (*Codi\_estat\_enviament*). S'entén per tramesa el període d'un any natural; la data d'inici de la tramesa serà l'1 de gener i la data de fi de tramesa serà el 31 de desembre de cada d'any.
  - A cada registre processat correctament l'aplicació li adjudica un identificador propi (*Numero\_id\_generat*). Aquest identificador correspon al número d'assistència d'usuari (*NAU*). Els registres no vàlids són rebutjats i, per tant, no es consoliden en la base de dades. Dels que han estat consolidats, s'informa la UP dels errors detectats per a cadascun d'ells.

Figura 4. Processament de les dades immediat (síncron)



- Si la consolidació de dades es fa de forma asíncrona (es processa de forma diferida) (figura 5):
  - o El centre extrau les dades (1), les transforma en format XML (2), les envia a un entorn segur a través dels serveis web (3) a l'aplicació (4). Es realitzen les validacions de la capçalera (5) i s'envia un missatge de resposta de forma síncrona, en format XML (6). Aquest missatge que inclou el tiquet de seguiment (*Numero\_tiquet*), i informa que la petició es troba 'pendent' de processar, s'envia a través dels serveis web al centre (7). Les dades romanen en cua en espera de ser processades (8). El centre pot consultar l'estat de l'enviament mitjançant el tiquet de seguiment a l'aplicació (9) i aquesta li envia un missatge de resposta (10).
  - o El missatge de resposta serà diferent en funció de l'estat del procés de consolidació de les dades:
    - Si les dades no s'han consolidat, el missatge comunicarà que estan pendents de processar o en curs.
    - Si les dades s'han consolidat, el missatge contindrà la mateixa informació que el que retorna quan les dades es processen de manera síncrona.

Figura 5. Processament de les dades diferit (asíncron)



Independentment que el processament sigui síncron o asíncron, les UP han de revisar el resultat del processament, corregir els errors detectats pel sistema de validacions del CatSalut i enviar les dades correctes.

## Nivells d'error

En el cas dels enviaments (alta, baixa, modificació) i les consultes d'estat dels enviaments, es poden retornar errors en dos nivells diferents:

- a) El primer nivell d'error inclou la validació formal del missatge XML i la validació de la **capçalera** (usuari i UP autoritzats). Si la resposta indica algun error, l'enviament no s'ha processat ni mai es processarà.

Si passa aquest primer nivell de validacions, l'enviament quedarà enregistrat a la base de dades i es processarà de forma síncrona o asíncrona.

- b) Quan aquesta tramesa de dades es processa, es podran detectar errors en el segon nivell, és a dir, cadascun dels **registres** que formen un enviament pot tenir errors diferents. Per exemple: un registre amb algun dels camps obligatoris sense informació, o que es vulgui donar de baixa un registre que no ha estat donat d'alta.

Si l'enviament està format per més d'un registre, el processament de cada registre serà independent de la resta de registres. És a dir, el fet que es detectin errors en un dels registres no afectarà en el rebuig o en l'acceptació de la resta de registres.

Pel que fa a la consulta d'activitat, només hi ha un primer nivell d'error. Atès que el missatge de petició no conté informació que hagi de ser consolidada dins del CMBD, només serà necessari fer les validacions de negoci, com ara els errors d'autorització de l'usuari, per a les dades de la capçalera, i validar l'estructura del missatge XML de forma prèvia a la realització de la consulta.

## Ordre

Els enviaments s'han de fer seguint estrictament l'ordre cronològic de les activitats. Això vol dir que, abans de poder modificar o donar de baixa un registre, primer s'ha d'haver enviat l'alta d'aquest registre, i aquesta alta s'ha d'haver enregistrat correctament.

Si s'envia en l'ordre correcte, però l'alta ha estat rebutjada, l'aplicació no podrà dur a terme cap modificació o donar de baixa el registre, ja que no el trobaria a la base de dades.

## Notificació de les modificacions

En l'enviament de registres que hagin sofert alguna modificació s'han de tornar a enviar tots els camps: els modificats i la resta tal com estaven a la tramesa de dades prèvia.

Quan en un enviament de modificació d'un o més registres, l'aplicació detecta diferències en el contingut d'un camp respecte a l'enviament anterior, substitueix automàticament el contingut pel darrer que s'ha notificat. Per tant, si en una primera tramesa de dades un registre té tots els camps emplenats i es torna a enviar amb un camp modificat i la resta en blanc, es perdrà el contingut dels camps que estaven plens al primer enviament.

No és pot modificar la variable D\_inici, ja que és la data significativa del registre. En cas de no ser correcte, s'haurà d'enviar el registre amb la informació original donant-lo de baixa 'B', i tornar-lo a enviar amb la data correcte donant-lo d'alta 'A'.

## Limitacions i recomanacions

En la utilització d'un sistema de comunicació de serveis web es recomana que la tendència sigui fer-los servir de forma "online", és a dir, fer els enviaments un per un segons es vagin produint, de manera que cada missatge de petició contingui únicament un registre en lloc d'acumular molts registres per enviar-los més tard tots de cop.

No obstant això, el sistema dissenyat per al registre del CMBD-UR admet la tramesa d'enviaments amb diversos registres, fins a un màxim de 300.

La llargària màxima del missatge XML és de 2.000.000 caràcters (configurat en classe de constants).

## Identificació unívoca de registres

Per a totes les operacions de serveis web, de forma obligatòria, la UP ha d'enregistrar per a cada registre el camp *ID\_UP* corresponent a l'identificador que li assigna el propi centre. L'*ID\_UP* pot correspondre al número d'assistència del propi centre. Aquest camp, juntament amb el camp *Codi\_unitat\_proveidora*, identificarà de forma única cada un dels registres.

**Exemple:** Registre notificat per una UP (bbbb) amb número d'assistència (aaaaaaaaaaaaaaaa)  
Identificació unívoca que reconeix l'aplicació:

ID_UP	Codi_unitat_proveidora		
aaaaaaaaaaaaaaaa	bbbb		

El fet que la UP pugui utilitzar l'*ID\_UP* per notificar el número d'assistència, fa innecessari l'existència d'una altra variable específica per a aquest número d'assistència.

D'altra banda, en els moviments de **modificació**, en les **baixes** i en les **consultes**, de manera opcional, es pot notificar per a cada registre el camp **Numero\_id** corresponent al número d'assistència d'usuari (*NAU*) que l'aplicació assigna de manera automàtica a cada registre processat, en el camp *Numero\_id\_generat*.

Si per al mateix registre arriba informat l'*ID\_UP* i el *Número\_id*, es valida que tots dos identificadors pertanyin al mateix registre i, si no és així, es retornarà un error informant que es rebutja aquest registre.

En un moviment de **modificació** o de **baixa**, si l'*ID\_UP* no identifica cap registre a la base de dades del CMBD-UR, es retorna un error informant que es rebutja aquest registre.

## Joc de caràcters

Per tal que els caràcters especials, com 'ñ', 'ç', accent, dièresi, etc., es guardin correctament a LES, els missatges XML de petició per cadascuna de les operacions del servei web han d'estar codificats amb el joc de caràcters ISO-8859-1.

Per tant, tot XML començarà de la manera següent:

```
<?xml version="1.0" encoding="ISO-8859-1" ?>
```



## Reintents

Si la comunicació entre la UP i l'aplicació es talla, durant la petició o durant la resposta, es poden tornar a enviar les dades per tal d'assegurar-se que aquell enviament arribi.

Si el tall es produeix en el moment de la resposta, és a dir, quan les dades ja s'han processat, i posteriorment es tornen a enviar sense cap modificació, l'aplicació no processarà aquest nou enviament, però donarà una resposta amb els errors detectats prèviament.

## Tractament especial dels moviments d'**alta**

Tot registre rebut com un moviment d'**alta**, primer es validarà que no existeixi a la base de dades, a partir del *Codi\_unitat\_proveïdora* més l'*ID\_UP*. En cas que el registre ja existeixi, l'aplicació actualitzarà la informació existent d'aquell registre, en lloc de generar una alta duplicada.

A més d'aquesta funció de gestió de duplicats, aquest tractament també facilita que la UP pugui enviar dues altes d'un mateix registre, la segona amb dades actualitzades, sense haver d'esperar que l'aplicació hagi processat la primera i li retorni el Número\_id\_generat (seria el cas d'un primer enviament processat de forma asíncrona).

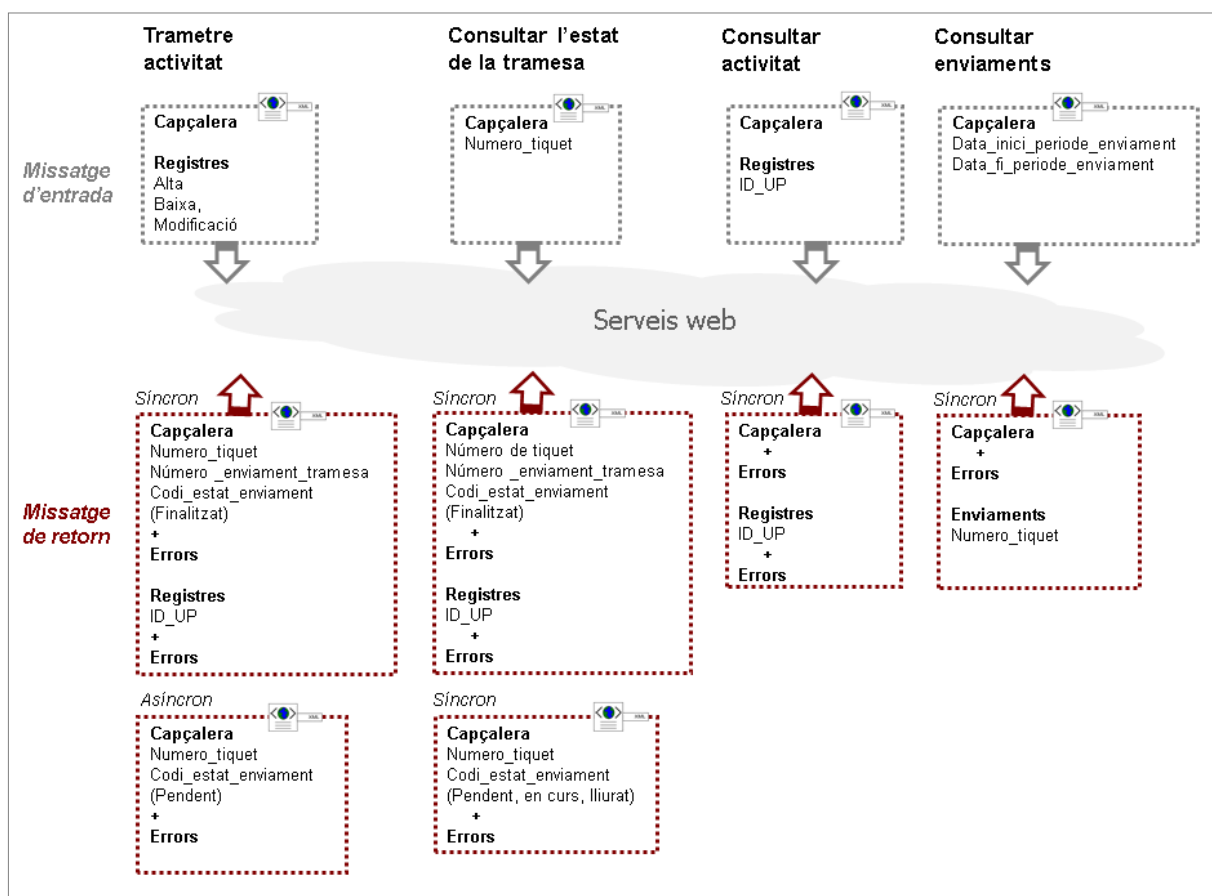
Aquest mecanisme també possibilita que, en el cas de tallar-se la comunicació durant la recepció de la resposta (el registre s'ha processat, sense coneixement per part de la UP), la UP pot enviar el mateix registre amb dades actualitzades com si fos una **alta**, ja que si s'hagués processat, l'aplicació detectaria les diferències i el tractaria com si fos un moviment de modificació.

### 3.2. Descripció de les operacions dels serveis web

En aquest capítol es descriuen les operacions que permeten els serveis webs de l'aplicació del CMBD (figura 6):









- Trametre activitat (alta de noves activitats, baixa d'activitats i modificació d'activitats)
- Consultar l'estat d'una tramesa d'activitat
- Consultar activitat
- Consultar enviaments

Figura 6. Estructura dels diferents missatges d'entrada i de retorn en funció del tipus de processament



L'estructura que ha de preveure el sistema informàtic de cada UP ha de contenir tots els camps necessaris per als diferents tipus d'operacions publicades als serveis web del CMBD (trameses o consultes) i missatges d'entrada o de retorn, processats de manera síncrona o asíncrona (figura 7).

Figura 7. Camps que configuren els missatges d'entrada i de retorn de l'aplicació, en funció del tipus d'operació i del tipus de moviment

	<b>Trametre activitat</b>	<b>Consultar l'estat de la tramesa</b>	<b>Consultar activitat</b>	<b>Consultar enviaments</b>
<i>Missatge d'entrada</i>	<p><b>Capçalera:</b>                      Codi_usuari                      Codi_unitat_proveidora                      Codi_ambit                      Data_inici_tramesa                      Data_fi_tramesa</p> <p><b>Registre:</b>                      Tipus_moviment                      Variables_identificatives_personals                      Variables_proces                      Variables_clinico_assistencials                      Variables_especificques                      Numero_id                      ID_UP</p>	<p><b>Capçalera:</b>                      Codi_usuari                      Codi_unitat_proveidora                      Codi_ambit                      Data_inici_tramesa                      Data_fi_tramesa                      Numero_tiquet</p>	<p><b>Capçalera:</b>                      Codi_usuari                      Codi_unitat_proveidora                      Codi_ambit</p> <p><b>Registre:</b>                      ID_UP                      Numero_id (opcional)</p>	<p><b>Capçalera:</b>                      Codi_usuari                      Codi_unitat_proveidora                      Codi_ambit                      Data_inici_periode_enviament                      Data_fi_periode_enviament                      Codi_estat_enviament</p>
	 	 	 	 
<i>Missatge de retorn</i>	<p><b>Capçalera:</b>                      Codi_usuari                      Codi_unitat_proveidora                      Codi_ambit                      Data_inici_tramesa                      Data_fi_tramesa                      Numero_tiquet                      Codi_estat_enviament                      Numero_enviament_tramesa                      Codi_error_capcalera</p> <p><b>Registre:</b>                      Tipus_moviment                      Variables_identificatives_personals                      Variables_proces                      Variables_clinico_assistencials                      Variables_especificques                      Numero_id                      Numero_id_generat                      ID_UP                      Errors</p>	<p><b>Capçalera:</b>                      Codi_usuari                      Codi_unitat_proveidora                      Codi_ambit                      Data_inici_tramesa                      Data_fi_tramesa                      Numero_tiquet                      Codi_estat_enviament                      Numero_enviament_tramesa                      Codi_error_capcalera</p> <p><b>Registre:</b>                      Tipus_moviment                      Variables_identificatives_personals                      Variables_proces                      Variables_clinico_assistencials                      Variables_especificques                      Numero_id                      Numero_id_generat                      ID_UP                      Errors</p>	<p><b>Capçalera:</b>                      Codi_usuari                      Codi_unitat_proveidora                      Codi_ambit                      Codi_error_consulta</p> <p><b>Registre:</b>                      Variables_identificatives_personals                      Variables_proces                      Variables_clinico_assistencials                      Variables_especificques                      Variables_calculades                      Numero_id                      ID_UP                      Errors</p>	<p><b>Capçalera:</b>                      Codi_usuari                      Codi_unitat_proveidora                      Codi_ambit                      Data_inici_periode_enviament                      Data_fi_periode_enviament                      Codi_estat_enviament                      Codi_error_consulta</p> <p><b>Registre:</b>                      Numero_tiquet                      Codi_estat_enviament                      Numero_enviament_tramesa                      Data_inici_tramesa                      Data_fi_tramesa                      Data_recepcio                      Data_processament</p>

## Trametre activitat

Les UP, amb aquesta operació (“trametreActivitat”), poden demanar que s’enregistri al CMBD-UR l’alta, la baixa o la modificació d’un o més registres i l’aplicació genera un missatge de resposta.

En el mateix enviament, es permet trametre a la vegada altes, baixes o modificacions, sempre que es mantingui l’ordre cronològic en què s’hagin produït.

Si la petició no es rebutja a nivell de capçalera, la resposta inclou un número **tiquet**, que identifica l’enviament i amb el qual la UP pot fer el seguiment i consultar l’estat d’aquella tramesa de dades mitjançant l’operació “consultarEstatTramesaActivitat”.

En el cas que l’enviament es processi de forma síncrona, a més del tiquet de seguiment, la resposta inclou el resultat del processament.

El servei web no accepta el missatge XML de petició si aquest no valida respecte a l’esquema XSD esperat.

Totes les variables de l’aplicació es defineixen amb detall en els capítols específics d’aquest Manual. En aquest apartat, però, es descriuen les que requereixen una explicació per facilitar la comprensió del procés de la tramesa d’activitat.

### **Missatge d’entrada de tramesa d’activitat**

L’estructura del missatge d’entrada està formada per una capçalera i una sèrie de registres amb les variables corresponents (totes les variables de registre identificatives personals, de procés, clinicoassistencials i específiques es mostren a la taula 1):

Capçalera:

*Codi\_usuari*  
*Codi\_unitat\_proveidora*  
*Codi\_ambit*  
*Data\_inici\_tramesa*  
*Data\_fi\_tramesa*

Registre

*Tipus\_moviment*  
*Variables identificatives personals*  
*Variables proces*  
*Variables clinicoassistencials*  
*Variables especificues*  
*Numero\_id*  
*ID\_UP*

*Tipus de moviment:*

**Alta (A):** el nou registre identificat per l’ID\_UP, conjuntament amb el codi de la UP i l’àmbit, és enregistrat i l’aplicació li assigna el *Número\_id* corresponent, per tant, aquest camp no ha d’estar enregistrat.

**Baixa (B):** el registre identificat per l’ID\_UP, conjuntament amb el codi de la UP i l’àmbit, o pel *Número\_id*, es dona de baixa lògica. Si amb aquesta identificació no es troba el registre a la base de dades, l’aplicació el rebutja. A més, si el *Numero\_id* (opcional) està enregistrat,

l'aplicació valida els dos identificadors (*ID\_UP* i *Numero\_id*) i si no corresponen a un mateix registre, també el rebutja.

**Modificació (M)** d'un registre existent: el registre identificat per l'*ID\_UP*, conjuntament amb el codi de la UP i l'àmbit, o pel *Número\_id*, es modifica en cadascun dels seus camps amb els nous valors enviats. Si amb aquesta identificació no es troba el registre a la base de dades, l'aplicació el **rebutja**. A més, si el *Numero\_id* (opcional) està enregistrat, l'aplicació valida els dos identificadors (*ID\_UP* i *Numero\_id*) i, si no corresponen a un mateix registre, **també el rebutja**. No es pot modificar la *D\_inici* ja que és la data significativa (veure explicació a la pàg.15).

### **Missatge de retorn de tramesa d'activitat**

El missatge de retorn té la mateixa estructura que el missatge d'entrada, format per una capçalera i una sèrie de registres, amb els mateixos camps i els camps afegits propis del missatge de resposta (en *cursiva*) (totes les variables de registre identificatives personals, de procés, clinicoassistencials i específiques es mostren a la taula 1):

#### Capçalera

*Codi\_usuari*  
*Codi\_unitat\_proveidora*  
*Codi\_ambit*  
*Data\_inici\_tramesa*  
*Data\_fi\_tramesa*  
*Numero\_tiquet*  
*Codi\_estat\_enviament*  
*Numero\_enviament\_tramesa*  
*Codi\_error\_capcalera*

#### Registre

*Tipus\_moviment*  
*Variables\_identificatives\_personals*  
*Variables\_proces*  
*Variables\_clinico\_assistencials*  
*Variables\_especificues*  
*Numero\_id*  
*Numero\_id\_generat*  
*ID\_UP*  
*Camp\_error*  
*Codi\_error*  
*Agrupador\_error*

A la capçalera, a més dels camps del missatge d'entrada, s'hi afegixen les variables següents:

*Numero\_tiquet*: número o tiquet de seguiment, que posteriorment es pot fer servir per consultar l'estat (i resultat) d'aquest enviament.

*Codi\_estat\_enviament*: indicador de l'estat en què es troba aquest enviament. Possibles valors:

**Pendent (P)**: es troba a la cua, pendent de ser processat.

**En curs (E)**: s'està processant en aquest moment.

**Finalitzat (F)**: s'ha processat i s'inclou el resultat.

**Lliurat (L)**: s'ha processat i s'inclou el resultat, però aquest ja s'havia lliurat algun cop, bé en la resposta del seu enviament, o bé en una consulta d'estat de l'enviament.

*Numero\_enviament\_tramesa*: número d'enviament dintre de la tramesa, només enregistrat quan l'enviament ja s'ha processat (estats 'F' o 'L').

*Errors\_capcalera*: llista d'errors a nivell de l'enviament sencer.

Per a cada registre de la resposta, la informació està composta per tots els camps tal com es van rebre al missatge d'entrada, amb els camps afegits següents:

*Numero\_id\_generat*: número d'assistència d'usuari (NAU) assignat per l'aplicació a cada registre en el cas que el tipus de moviment sigui alta ('A') i el registre no hagi estat rebutjat.

*Errors*: errors detectats per a cada variable de cadascun dels registres.

Un cop la UP hagi rebut el missatge de resposta, el procediment a seguir és el següent:

Primer de tot s'ha de mirar si la capçalera arriba amb algun error. Si passa això, vol dir que no s'ha processat cap registre de l'enviament a causa d'algun error detectat en la validació de les dades de la capçalera.

Si no hi ha errors a aquest nivell, la resposta conté els valors del tiquet (*Numero\_tiquet*) i de l'estat de l'enviament (*Codi\_estat\_enviament*).

En cas que l'estat sigui "**En curs**" o "**Pendent**", la resposta NO inclou la llista de registres ni el número d'enviament dintre de la tramesa (*Numero\_enviament\_tramesa*).

En cas que l'estat sigui "**Finalitzat**" o "**Lliurat**", la resposta conté la capçalera amb el número d'enviament (*Numero\_enviament\_tramesa*) i la llista de registres, tant els consolidats com els rebutjats. Aquesta llista conté els errors detectats en els registres consolidats per tal que la UP faci les esmenes corresponents i envii les modificacions.

Si en un registre els camps *Codi\_error* i *Agrupador\_error* tenen el valor "**0**", vol dir que no s'hi ha detectat cap error. La resta de valors corresponen als diferents tipus d'errors possibles.

Quan un registre amb un moviment d'**alta** s'ha processat i consolidat a la base de dades, l'aplicació li assigna l'identificador unívoc *Numero\_id\_generat*.

Quan un registre amb un moviment de **modificació** identificat per l'*ID\_UP* s'ha processat i consolidat a la base de dades, en la resposta es tornarà a incloure el *Numero\_id\_generat*.

## Consultar l'estat d'una tramesa d'activitat

Les UP, amb aquesta operació ("consultarEstatTramesaActivitat"), poden consultar en quin estat es troba l'enviament d'una tramesa d'activitat, a partir del número de tiquet assignat a l'enviament.

### **Missatge d'entrada de consulta de l'estat de la tramesa**

L'estructura del missatge d'entrada està formada per una capçalera amb les variables corresponents:

## Capçalera

*Codi\_usuari*  
*Codi\_unitat\_proveidora*  
*Codi\_ambit*  
*Data\_inici\_tramesa*  
*Data\_fi\_tramesa*  
*Numero\_tiquet*

## **Missatge de retorn de consulta de l'estat de la tramesa**

La resposta de la consulta de l'estat d'una tramesa d'activitat té la mateixa estructura que la resposta de l'operació "Trametre Activitat".

## Consultar activitat

Les UP, amb aquesta operació ("consultarActivitat"), poden consultar l'activitat declarada segons uns paràmetres o criteris de cerca.

Els criteris de cerca són els següents:

- UP (a la capçalera del missatge de petició)
- Àmbit (URG) (a la capçalera del missatge de petició)
- Llista d'identificadors de registre. Per a cada registre:
  - ID\_UP (obligatori)
  - Número\_id (opcional)

El servei està parametritzat per admetre una petició amb un màxim de 200 registres d'activitat a consultar.

Adicionalment, s'afegiran a la consulta els filtres d'àmbit pertinents que s'hagin d'aplicar segons la definició del servei de la gestió de seguretat i accés (GSA) de l'usuari que sol·licita la consulta.

La resposta consistirà entre 0 i 'n' registres que compleixin els criteris de cerca establerts.

Per cada registre de la resposta s'enregistrà l'estat i la resta de dades que actualment disposa CMBD sobre les activitats trobades.

## **Missatge d'entrada de consulta d'activitat**

L'estructura del missatge d'entrada està formada per una capçalera i una sèrie de registres amb les variables corresponents:

### Capçalera

*Codi\_usuari*  
*Codi\_unitat\_proveidora*  
*Codi\_ambit*

### Registre

*ID\_UP*  
*Numero\_id (opcional)*

## Missatge de retorn de consulta d'activitat

El missatge de retorn té la mateixa estructura que el missatge d'entrada, format per una capçalera i una sèrie de registres, amb els mateixos camps i els camps afegits propis del missatge de resposta (en *cursiva*) (totes les variables de registre identificatives personals, de procés, clinicoassistencials i específiques es mostren a la taula 1):

### Capçalera

*Codi\_usuari*  
*Codi\_unitat\_proveidora*  
*Codi\_ambit*  
*Codi\_error\_consulta*

### Registre

*Variables identificatives personals*  
*Variables proces*  
*Variables clinico assistencials*  
*Variables especificues*  
*Variables calculades*  
*Numero\_id*  
*Numero\_id\_generat*  
*ID\_UP*  
*Camp\_error*  
*Codi\_error*  
*Agrupador\_error*

Primer de tot s'ha de mirar si la capçalera arriba amb algun error. Si passa això, vol dir que no s'ha processat cap registre de l'enviament a causa d'algun error detectat en la validació de les dades de la capçalera.

Si la consulta s'ha processat sense errors de capçalera, el missatge de resposta mostrarà la informació dels registres que ha trobat coincidents en la base de dades, juntament amb els seus errors, i si no troba cap registre coincident a la llista de registres, no mostrarà cap element.

## Consultar enviaments

Les UP, amb aquesta operació ("consultarEnviaments"), podran consultar els enviaments que han declarat en un període determinat i segons uns paràmetres o criteris de cerca.

Els criteris de cerca són els següents:

- Unitat proveïdora (obligatori)
- Àmbit (obligatori)
- Data inici període enviament (obligatori)
- Data fi període enviament (obligatori)
- Codi estat enviament (opcional):
  - 'P' per consultar els enviaments pendents
  - 'R' per consultar els enviaments rebutjats
  - 'F' per consultar els enviaments finalitzats (inclosos els lliurats)

La resposta consistirà entre 0 i 'n' capçaleres d'enviament que compleixin els criteris de cerca establerts.



## **Missatge d'entrada de consulta d'enviaments**

L'estructura del missatge d'entrada està formada per una capçalera en la qual consten els criteris de cerca dels enviaments:

Capçalera

*Codi\_usuari*  
*Codi\_unitat\_proveidora*  
*Codi\_ambit*  
*Data\_inici\_periode\_enviament*  
*Data\_fi\_periode\_enviament*  
*Codi\_estat\_enviament*

## **Missatge de retorn de consulta d'enviaments**

El missatge de retorn té la mateixa estructura que el missatge d'entrada, format per una capçalera i informació específica de cada enviament que compleixin els criteris de cerca:

Capçalera

*Codi\_usuari*  
*Codi\_unitat\_proveidora*  
*Codi\_ambit*  
*Data\_inici\_periode\_enviament*  
*Data\_fi\_periode\_enviament*  
*Codi\_estat\_enviament*  
*Codi\_error\_consulta*

Enviament 1

*Numero\_tiquet*  
*Codi\_estat\_enviament*  
*Data\_inici\_tramesa*  
*Data\_fi\_tramesa*  
*Data\_recepció*  
*Data\_processament*

...

Enviament n

*Numero\_tiquet*  
*Codi\_estat\_enviament*  
*Data\_inici\_tramesa*  
*Data\_fi\_tramesa*  
*Data\_recepció*  
*Data\_processament*

Primer de tot s'ha de mirar si la capçalera arriba amb algun error. Si passa això, vol dir que no s'ha processat la consulta sol·licitada.

Si la consulta s'ha processat sense errors de capçalera, el missatge de resposta mostrarà informació de cadascun dels enviaments realitzats en el període de cerca (indicat a les variables *Data\_inici\_periode\_enviament* i *Data\_fi\_periode\_enviament*), on constarà el número de tiquet, l'estat de l'enviament i les dates de la tramesa a la qual pertanyen els enviaments, la de recepció i la de processament.

### 3.3. Terminis de recollida de dades i periodicitat de la tramesa

S'entén per **període de tramesa** l'any natural en què s'ha produït l'activitat.

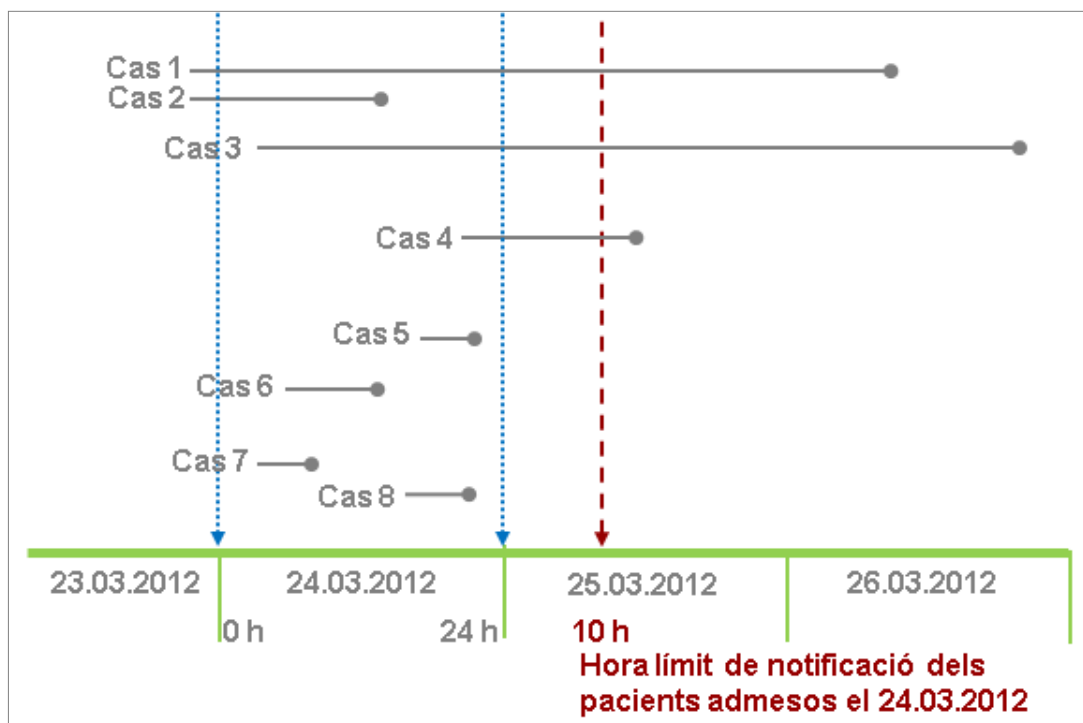
Es recullen les **dades** corresponents a l'**activitat diària** (0 h-24 h) desenvolupada pel servei d'urgències.

Per tal d'obtenir puntualment els indicadors diaris del PIUC, els **enviaments** de l'activitat s'han de fer **abans de les 10 h del dia següent**. Cada enviament pot contenir d'1 a 300 registres.

Un dels indicadors del PIUC informa sobre els pacients que han estat atesos al servei d'urgències durant el dia, per tant, s'haurà de notificar l'activitat corresponent a tots els pacients que han estat admesos aquell dia encara que en el moment del darrer enviament no hagin estat donats d'alta. Per exemple, els casos 5, 6, 7 i 8 de la figura 8 són admesos i donats d'alta a urgències en el mateix dia, per tant, si ja es disposa de totes les dades que cal recollir, es notifiquen una sola vegada com a activitat del 24.03.2012, abans de les 10 h del dia següent. El cas 1 es va notificar amb l'activitat del dia 23.03.2012 però com que continua a urgències, s'haurà de tornar a notificar, amb totes les dades requerides, amb l'activitat del dia que se li doni l'alta (26.03.2012), abans de les 10 h del dia següent. Els casos 2, 3 i 4 s'hauran de notificar amb l'activitat del dia que han estat admesos i també amb la del dia que han estat donats d'alta, amb totes les dades requerides, abans de les 10 h del dia següent.

En el supòsit que s'hagin notificat les dades d'un pacient donat d'alta sense la informació necessària per a totes les variables requerides (codificació dels diagnòstics, procediments i causa externa), es pot tornar a notificar amb la informació recuperada.

Figura 8. Notificació de l'activitat diària.



### 3.4. Codificació

Per codificar el motiu de la urgència, els diagnòstics i els procediments, la majoria de recursos utilitzen la Classificació internacional de malalties, 9a revisió. Modificació clínica (CIM-9-MC), d'altres ho fan amb la Classificació internacional de malalties, 10a revisió (CIM-10), i una minoria utilitza la Classificació internacional de l'atenció primària, 2a edició (CIAP-2). En tots els casos s'ha d'utilitzar sempre l'edició vigent a Catalunya en cada període, d'acord amb el [Catàleg de diagnòstics i procediments](#) del Pla de Sistemes del CatSalut.

Els codis per a la codificació de la resta de variables s'especifiquen en els apartats que fan referència a cadascuna d'elles i en els annexos.

### 3.5. Format de les dades

Cada enviament de dades s'estructura en dues parts: una que conté les variables de capçalera i l'altra que conté les variables dels registres notificats.

Tots els registres de CMBD (d'hospitals d'aguts, de recursos socio-sanitaris, de centres de salut mental i, en un futur, de centres d'atenció primària i de serveis d'urgències) formen part d'una aplicació específica (aplicació CMB). Cada registre recull un tipus d'activitat sanitària diferent i, per això, les variables s'estructuren en dos blocs:

**Variables comunes:** dades identificatives personals, dades relacionades amb el procés i dades clínico-assistencials que es recullen de manera homogènia a tots els CMBD.

**Variables específiques:** dades pròpies de l'activitat de cada registre.

L'ordre amb què es descriu cadascuna de les variables en el Manual es correspon amb el desenvolupament de l'activitat assistencial.

A la taula 1 es presenten les variables agrupades d'acord amb l'esquema de l'estructura XML de les diferents operacions que permet l'aplicació. En aquesta taula s'especifica el tipus de variable, la descripció, la longitud i la pàgina on es troba en el Manual.

**Tipus de variable:** indica si la variable forma part de la capçalera del missatge o dels registres.

**Variable:** nom d'identificació unívoc de la variable.

**Descripció:** literal del nom de la variable.

**Longitud:** nombre de caràcters de la variable.

**Pàgina:** pàgina d'aquest manual on es descriu la variable.

La majoria de les variables són camps alfanumèrics (excepte el 'Número de tiquet' i el 'Número d'enviament de tramesa') i s'han de notificar sense deixar espais en blanc ni a la dreta ni a l'esquerra.

Taula 1. Variables de l'estructura dels missatges de comunicació del registre del CMBD-UR

Les variables marcades amb un asterisc (\*) són variables que incorpora l'aplicació directament al missatge de resposta. A les variables de capçalera, s'hi han inclòs també altres variables que apareixen a les operacions de consulta.

Tipus de variable	Variable	Descripció	Longitud	Pàgina
<b>Capçalera</b>				
	Codi_usuari	Codi de l'usuari	20	31
	Codi_unitat_proveidora	Codi de la UP	5	31
	Codi_ambit	Codi de l'àmbit	3	31
	Data_inici_tramesa	Data d'inici de la tramesa	8	32
	Data_fi_tramesa	Data de fi de la tramesa	8	32
	* Numero_tiquet	Número de tiquet	12	32
	* Codi_estat_enviament	Codi de l'estat de l'enviament	2	32
	* Numero_enviament_tramesa	Número d'enviament dins la tramesa	9	33
	* Codi_error_capcalera	Codi de l'error de capçalera	3	33
	* Codi_error_consulta	Codi de l'error de consulta	3	33
	Data_inici_periode_enviament	Data d'inici de l'enviament	8	34
	Data_fi_periode_enviament	Data de fi de l'enviament	8	34
	* Data_recepcio	Data de recepció de l'enviament	8	34
	* Data_processament	Data de processament de l'enviament	8	34
<b>Registres</b>				
Variables identificatives de registre				
	Tipus_moviment	Tipus de moviment	1	35
	Numero_id	Número identificatiu que enregistra la UP	12	36
	* Numero_id_generat	Número identificatiu (generat)	12	36
	ID_UP	Codi identificador de la UP	20	36
Variables identificatives personals				
	CIP	Codi d'identificació personal	14	36
	Tcis	Tipus de document sanitari	2	37
	Cis	Codi del document sanitari	25	37
	Tdi	Tipus de document	1	37
	Cdi	Codi del document	9	38
	D_naix	Data de naixement	8	38
	Sexe	Sexe	1	38
	Muni	Municipi de residència	5	38
	Dist	Districte municipal de residència	2	39
	Pais	País de residència	3	40
	Historia	Número d'història clínica	10	41
Variables de procés				
	T_act	Tipus d'activitat	4	41
	Finan	Règim econòmic	2	42
	D_inici	Data d'entrada a urgències	8	43
	Pr_ingres	Procedència	1	44
	D_fi	Data sortida d'urgències	8	54
	UP_desti	Unitat proveïdora de destí	5	56

Tipus de variable	Variable	Descripció	Longitud	Pàgina
Variables clinicoassistencials				
	TCD	Catàleg de diagnòstic	10	50
	DP_URG	Diagnòstic principal	10	50
	DS1_URG	Diagnòstic secundari 1	10	50
	DS2_URG	Diagnòstic secundari 2	10	50
	DS3_URG	Diagnòstic secundari 3	10	50
	TCE	Catàleg de causa externa	10	51
	CE1_URG	Causa externa 1 (Codi E)	10	51
	CE2_URG	Causa externa 2 (Codi E)	10	52
	TCP	Catàleg de procediment	10	53
	PP_URG	Procediment principal	10	53
	PS1_URG	Procediment secundari 1	10	53
	PS2_URG	Procediment secundari 2	10	53
	PS3_URG	Procediment secundari 3	10	53
Variables específiques				
	Pais_orig	País d'origen	3	40
	Pais_mare	País d'origen de la mare	3	40
	H_inici	Hora d'entrada a urgències	4	44
	Pr_urgen	Procedència d'altre dispositiu urgent	1	44
	Codis_urg	Codis d'activació d'emergències	2	45
	Iniciativa	Iniciativa de la utilització d'urgències	1	46
	Mitja_a	Mitjà d'arribada a urgències	1	47
	D_triatge	Data de triatge	8	47
	H_triatge	Hora en què es fa el triatge	4	47
	Triatge	Nivell de triatge a l'entrada	1	48
	TCM	Catàleg de motiu	10	48
	Motiu	Motiu de la urgència (codi triatge)	10	48
	D_assist	Data d'assistència	8	49
	H_assist	Hora d'assistència	4	49
	H_fi	Hora de sortida d'urgències	4	54
	S_alta	Situació del malalt a l'alta	1	55
	Der_alta	Trasllat o derivació a l'alta	1	55
	Ambulan_s	Sortida d'urgències amb ambulància	1	56
	Num_assis_IH	Número d'assistència	15	56
	ABS_incident	Lloc on es produeix l'incident del SEM	3	41
	Prioritat_SEM	Prioritat d'assistència del SEM	1	48
Variables d'error de registre				
	* Camp_error	Descriptor d'error de registre	10	58
	* Codi_error	Codi de l'error de registre	3	58
	* Agrupador_error	Codi de l'agrupador d'errors de registre	2	58



## 4. Definició i normes de codificació de les variables de capçalera

La capçalera és la part del missatge d'enviament que identifica el tipus de missatge (tramesa d'activitat, consulta de tramesa i consulta d'activitat). En el cas de la tramesa d'activitat i de la consulta d'activitat, també serveix per identificar l'enviament al qual corresponen les dades.

Totes les variables de la capçalera són comunes a la resta de registres del CMBD i de notificació **obligatòria**. Si l'aplicació detecta algun error a aquest nivell, **rebutja tot l'enviament** i retorna un missatge amb els errors.

### ▪ Codi de l'usuari

Variable **Codi\_usuari**

És alfanumèrica i té una longitud màxima de vint caràcters. Correspon al codi que adjudica el servei de gestió de seguretat i accés (GSA) per autoritzar l'accés a l'aplicació per tal que la UP envii les dades al registre CMBD-UR i faci les consultes adients.

Si l'usuari ja disposa d'accés a altres aplicacions del Pla de sistemes del CatSalut, haurà de sol·licitar l'accés específic al registre dels CMBD-UR i el codi d'usuari serà el mateix que ja tenia. En cas contrari serà donat d'alta al GSA i se li assignarà el codi d'usuari corresponent.

Exemple: usuari Manel Camps  
<Codi\_usuari>mcamps</Codi\_usuari>

### ▪ Codi de la unitat proveïdora

Variable **Codi\_unitat\_proveidora**

És alfanumèrica i té una longitud de cinc caràcters. Fa referència a la identificació de la unitat proveïdora que envia les dades i es codifica segons els codis del RUP. En el cas que el codi contingui '0' a l'esquerra, s'han de notificar igualment.

Exemple: activitat tramesa per l'Hospital Arnau de Vilanova  
<Codi\_unitat\_proveidora>00001</Codi\_unitat\_proveidora>

### ▪ Codi de l'àmbit

Variable **Codi\_ambit**

És alfanumèrica i té una longitud de tres caràcters. Indica amb quin dels àmbits del registre del CMBD s'estableix la comunicació mitjançant serveis web. En aquest cas sempre haurà d'estar informada amb el valor 'URG'.

Exemple: àmbit del registre del CMBD-UR  
<Codi\_ambit>URG</Codi\_ambit>

- **Data d'inici de la tramesa**

Variable **Data\_inici\_tramesa**

És alfanumèrica i té una longitud de vuit caràcters. Correspon a la data d'inici del període de tramesa. **Una tramesa conté l'activitat corresponent als malalts que han estat enregistrats pel servei d'admissions d'urgències entre l'1 de gener i el 31 de desembre d'un mateix any.** Per tant, com que la tramesa és anual, malgrat que els enviaments d'activitat són diaris, la data d'inici de la tramesa sempre serà l'1 de gener de l'any que correspongui. En el cas de que un malalt, per exemple, hagi arribat al dispositiu d'urgències el 31 de desembre de 2013 i sigui donat d'alta el 1 de gener del 2014, aquest contacte s'haurà de notificar dins del període corresponent a l'activitat de 2013, ja que la **data significativa** d'aquest registre és la data d'entrada a urgències. Atès que el valor del dia i del mes és inferior a 10, s'ha de posar un 0 davant de la unitat.

El format és AAAAMMDD:

AAAA correspon a l'any  
MM correspon al mes  
DD correspon al dia

**Exemple:** enviament de les dades corresponents a l'activitat del dia 8 de març de 2011  
<Data\_inici\_tramesa>20110101</Data\_inici\_tramesa>

- **Data final de la tramesa**

Variable **Data\_fi\_tramesa**

És alfanumèrica i té vuit caràcters. Correspon a la data de final del període de tramesa. Com que la tramesa és anual, la data de final de la tramesa coincideix amb la data de final d'any. Si la data sortida d'urgències és posterior a la del tancament de la tramesa no és produirà cap d'error, sempre que la data d'entrada a urgències estigui compresa dins del període de tramesa.

El format és AAAAMMDD:

AAAA correspon a l'any  
MM correspon al mes  
DD correspon al dia

**Exemple:** enviament de les dades corresponents a l'activitat del dia 8 de març de 2011  
<Data\_fi\_tramesa>20111231</Data\_inici\_tramesa>

- **Número de tiquet**

Variable **Numero\_tiquet**

És numèrica i té dotze caràcters. És un número únic que genera l'aplicació a manera d'un comptador que s'incrementa amb l'ús. Aquest número el retorna l'aplicació en el missatge de resposta en rebre un enviament de dades. Aquesta variable identifica de forma única cada enviament d'una UP i és el que s'utilitza posteriorment si es vol realitzar una consulta de tramesa. En el missatge de petició de consulta s'ha d'enregistrar el número tal com l'ha retornat l'aplicació.

- **Codi de l'estat de l'enviament**

Variable **Codi\_estat\_enviament**

És alfanumèrica i té dos caràcters. És l'indicador de l'estat en què es troba un enviament. És una variable que **el centre no ha d'emplenar mai** ja que l'aplicació la inclou en el missatge de resposta de tramesa d'activitat i en el de consulta d'enviament. Els possibles valors són:



- P** Pendent: es troba a la cua, pendent de ser processat.
- E** En curs: s'està processant en aquest moment.
- F** Finalitzat: s'ha processat i s'inclou el resultat.
- L** Lliurat: s'ha processat i s'inclou el resultat, però aquest ja s'havia lliurat algun cop, o bé en la resposta del seu enviament, o bé en una consulta d'estat de l'enviament.

- **Número d'enviament dins la tramesa**

Variable **Numero\_enviament\_tramesa**

És numèrica i té nou dígit. És el número d'ordre que té un enviament dins d'una tramesa d'un centre. S'entén per **tramesa** l'activitat efectuada dins d'un any natural.

És una variable comptadora que **el centre no ha d'emplenar mai**, ja que l'aplicació la inclou en el missatge de resposta de tramesa d'activitat i en el de consulta de tramesa només quan l'enviament ja s'ha processat (estats finalitzat 'F' o lliurat 'L').

**Exemple:** un centre ha començat a notificar sistemàticament el dia 1 de gener de 2012. Cada dia ha fet un enviament i el dia 1 de febrer de 2012 en fa un de nou. El número d'aquest darrer enviament serà el 32 (31 dies de gener + 1 dia del mes de febrer) de la tramesa de l'any 2012. Al missatge de resposta hi constarà:

```
<Numero_enviament_tramesa>32</Numero_enviament_tramesa>
```

- **Codi de l'error de capçalera**

Variable **Codi\_error\_capcalera**

És alfanumèrica i té tres caràcters. Indica el tipus d'error, si n'hi ha, detectat per l'aplicació a nivell de la capçalera del missatge de tramesa d'activitat. En aquest cas, no es processa cap registre de l'enviament.

És una variable que **el centre no ha d'emplenar mai**, ja que l'aplicació la inclou en el missatge de resposta de tramesa d'activitat. El llistat dels valors i els descriptors dels errors es poden consultar a la Guia d'implementacions de comunicacions CMBD <> UPs Via Servei Web.

**Exemple:** un centre envia una tramesa d'activitat que supera el límit de registres permesos per enviament. Al missatge de resposta hi constarà:

```
<Codi_error_capcalera >255</Codi_error_capcalera>
```

- **Codi de l'error de consulta**

Variable **Codi\_error\_consulta**

És alfanumèrica i té una longitud de tres caràcters. Indica el tipus d'error, si n'hi ha, detectat per l'aplicació a nivell de la capçalera del missatge de consulta de l'estat de la tramesa i del de consulta d'activitat.

És una variable que **el centre no ha d'emplenar mai**, ja que l'aplicació la inclou en el missatge de resposta de tramesa d'activitat. El llistat dels valors i els descriptors dels errors es poden consultar a la Guia d'implementacions de comunicacions CMBD <> UPs Via Servei Web.

**Exemple:** un centre envia un missatge de consulta amb una estructura de missatge errònia. Al missatge de resposta hi constarà:

```
<Codi_error_consulta >256</Codi_error_consulta>
```

- **Data d'inici del període d'enviament**

Variable **Data\_inici\_periode\_enviament**

És alfanumèrica i té vuit caràcters. Indica la data en què comença el període sobre el qual es vol fer la consulta d'enviaments.

El format és AAAAMMDD:

AAAA correspon a l'any

MM correspon al mes

DD correspon al dia

**Exemple:** consulta d'enviament corresponent al període del 19 al 25 de març de 2012  
<Data\_inici\_periode\_enviament>20120319</ Data\_inici\_periode\_enviament >

- **Data de fi del període d'enviament**

Variable **Data\_fi\_periode\_enviament**

És alfanumèrica i té vuit caràcters. Indica la data en què finalitza el període sobre el qual es vol fer la consulta d'enviaments.

El format és AAAAMMDD:

AAAA correspon a l'any

MM correspon al mes

DD correspon al dia

**Exemple:** consulta d'enviament corresponent al període del 19 al 25 de març de 2012  
<Data\_fi\_periode\_enviament>20120325</ Data\_fi\_periode\_enviament >

- **Data de recepció de l'enviament**

Variable **Data\_recepcio**

És alfanumèrica i té vuit caràcters. Indica la data en què s'ha rebut l'enviament.

El format és AAAAMMDD:

AAAA correspon a l'any

MM correspon al mes

DD correspon al dia

**Exemple:** enviament rebut el 20 de març de 2012  
<Data\_recepcio>20120320</ Data\_recepcio>

- **Data de processament**

Variable **Data\_processament**

És alfanumèrica i té vuit caràcters. Indica la data en què s'ha processat l'enviament.

El format és AAAAMMDD:

AAAA correspon a l'any

MM correspon al mes

DD correspon al dia

**Exemple:** enviament processat el 20 de març de 2012  
<Data\_processament>20120320</ Data\_processament>

## 5. Definició i normes de codificació de les variables de registre

Les variables que recullen les dades pròpies de cada registre figuren a la segona part dels missatges d'entrada i de retorn de l'enviament d'activitat, i del missatge de retorn de la consulta d'activitat.

Gairebé totes les variables són de notificació obligatòria a efectes de la validació (encara que l'estructura de l'aplicació no ho requereixi). De tota manera, dins l'estructura de l'xml on s'emplen les dades dels registres han d'existir sempre els camps següents: **ID\_UP** i **Tipus\_moviment** i a més han d'estar **emplenats obligatòriament** per a cadascun dels diferents registres que enviïn. En cas contrari, no és rebutjaran només els registres que no tinguin aquestes dues variables enregistrades sinó que **es rebutjarà tot l'enviament**.

Únicament **es rebutja el registre** si no està emplenada la **data d'entrada a urgències (D\_inici)** o **cap de les variables identificatives personals** (sexe, data de naixement, municipi de residència o país). En la resta de casos, si alguna variable no està emplenada, o té algun error o incongruència, s'especifica en el missatge de retorn però no es rebutja el registre afectat.

En aquets apartat es presenten les variables en l'ordre que els correspon, d'acord amb la seqüència lògica del desenvolupament de l'activitat assistencial.

### ▪ **Tipus de moviment**

Variable **Tipus\_moviment**

És alfanumèrica i té una longitud d'un caràcter. Indica el tipus d'acció amb què l'aplicació tracta cadascun dels registres enviats. És una variable comuna a tots els registres del CMBD i és de notificació **obligatòria**. Si aquesta variable no està enregistrada correctament no es rebutja només el registre, sinó que **es rebutjarà tot l'enviament**.

Es codifica amb un dels valors següents:

- A** Alta: l'aplicació dona d'alta el nou registre identificat pel codi que li ha assignat el centre (**ID\_UP**), juntament amb el codi de la UP (**Codi\_unitat\_proveidora**) i el de l'àmbit (**Codi\_ambit**), i li assigna un identificador unívoc corresponent (**Número\_id\_generat**).
- B** Baixa: l'aplicació dona de baixa lògica el registre identificat pel codi que li ha assignat el centre (**ID\_UP**), juntament amb el codi de la UP (**Codi\_unitat\_proveidora**) i el de l'àmbit (**Codi\_ambit**), o únicament pel **Número\_id** (opcional).
- M** Modificació: l'aplicació modifica un registre existent identificat pel codi que li ha assignat el centre (**ID\_UP**), juntament amb el codi de la UP (**Codi\_unitat\_proveidora**) i el de l'àmbit (**Codi\_ambit**), o únicament pel **Número\_id** (opcional). No es pot modificar la data d'arribada a urgències (**D\_inici**), ja que és la data significativa.

- **Número identificatiu**

Variable **Numero\_id**

És alfanumèrica i té dotze dígits. Per tal d'identificar els registres, en les modificacions, baixes i consultes d'activitat, el centre ha d'utilitzar les variables d'identificació unívoca (**ID\_UP** i **Codi\_unitat\_proveidora**) que adjudica a cada registre. De manera **opcional**, pot notificar la variable **Numero\_id** amb el valor de la variable **Numero\_id\_generat** que l'aplicació assigna de manera automàtica a cada registre.

- **Número identificatiu generat**

Variable **Numero\_id\_generat**

És alfanumèrica i té dotze caràcters. És el número d'assistència d'usuari (NAU) assignat per l'aplicació a cada registre en el cas que el tipus de moviment sigui **alta** i el registre no hagi estat rebutjat. Aquesta variable és comuna a tots els registres del CMBD i no forma part de la tramesa de dades.

- **Codi identificador de la UP**

Variable **ID\_UP**

És alfanumèrica i té vint caràcters. És l'identificador unívoc que li assigna el proveïdor a cadascun dels registres que notifica. Sol correspondre al número d'assistència del propi centre. En el cas del **SEM** pot ser el '**Número d'afectat**'. Aquest camp, juntament amb el **Codi\_unitat\_proveidora** i el **Codi\_ambit**, identifica de forma única cada un dels registres. És una variable comuna a tots els registres del CMBD i és de notificació **obligatòria**. Si aquesta variable no està emplenada correctament no es rebutja només el registre, sinó que **es rebutjarà tot l'enviament**.

- **Codi d'identificació personal (CIP)**

Variable **CIP**

És alfanumèrica i té catorze caràcters. El CIP és un codi identificatiu personal i unívoc que correspon al número de la targeta sanitària individual (TSI) del CatSalut. Aquesta variable és comuna a tots els registres del CMBD i s'ha d'enregistrar **obligatòriament** en **tots els contactes de persones residents a Catalunya que** reben una prestació sanitària en qualsevol tipus de recurs del SISCAT, tant si és finançada pel CatSalut com per altres entitats.

En el cas dels malalts residents a Catalunya, atesos en recursos privats i que no disposin de TSI del CatSalut, s'ha d'enregistrar **obligatòriament** qualsevol altre tipus de document d'identificació personal.

Només en el cas que s'enregistri la variable CIP amb el codi de la TSI del CatSalut no cal informar les variables data de naixement, sexe, municipi de residència i districte municipal de residència (per als residents a la ciutat de Barcelona), ja que s'obtenen automàticament del registre central de persones assegurades (RCA) del CatSalut.

En el cas de les persones **no residents a Catalunya**, s'ha d'enregistrar **obligatòriament** el codi d'un altre tipus de document d'identificació personal.

## ▪ Tipus de document sanitari

Variable **Tcis**

És alfanumèrica i té dos caràcters. Descriu el tipus de document identificatiu sanitari (no TSI del CatSalut) que acredita a la persona en el moment de l'atenció. Aquesta variable és comuna a tots els registres del CMBD i s'ha d'enregistrar en tots els contactes de persones no residents a Catalunya, d'acord amb el següent ordre de prioritat:

- **residents a l'Estat Espanyol**: el codi d'identificació del Sistema Nacional de Salut (SNS). Excepcionalment, i només en el cas que no hagi esta possible obtenir aquest codi, s'ha de notificar el codi CIP de la targeta sanitària de la comunitat autònoma corresponent. En el cas de no disposar de cap d'aquest dos codis, s'han d'identificar amb un document administratiu (DNI o passaport). A més, en aquests casos, s'han d'enregistrar sempre les variables data de naixement, sexe i municipi de residència o país.
- **residents a països de la Comunitat Econòmica Europea (CEE) o de l'Espai Econòmic Europeu (EEE)**: el codi de la tarja sanitària europea (TSE) o, en cas de no disposar-ne, el document administratiu DNI o passaport. A més a més, en aquets casos, s'han d'enregistrar sempre les variables data de naixement, sexe i municipi de residència o país.
- **residents a països que no pertanyen a la Comunitat Econòmica Europea (CEE) ni a l'Espai Econòmic Europeu (EEE)**: el codi del conveni bilateral de la Seguretat Social, si disposen d'un document acreditatiu del dret a l'atenció sanitària o, en cas de no disposar-ne, el document administratiu DNI o passaport. A més a més, en aquets casos, s'han d'enregistrar sempre les variables data de naixement, sexe i municipi de residència o país.

Els pacients residents a l'estranger que tinguin targeta sanitària europea (TSE), s'han d'identificar, prioritàriament, amb aquest document.

Es codifica amb un dels valors següents:

- 02** Targeta sanitària d'altres comunitats autònomes
- 03** Targeta sanitària europea (TSE)
- 04** Document estranger sotmès a conveni internacional
- 05** Número d'identificació del Sistema Nacional de Salut (SNS)

## ▪ Codi del document sanitari

Variable **Cis**

És alfanumèrica i té vint-i-cinc caràcters. Correspon al codi del document identificatiu sanitari (no TSI del CatSalut) que acredita a la persona en el moment de l'atenció sanitària. Aquesta variable és comuna a tots els registres del CMBD i s'ha d'enregistrar en els contactes de persones que s'hagin identificat amb algun dels documents que recull la variable **Tcis**.

## ▪ Tipus de document identificador

Variable **Tdi**

És alfanumèrica i té un caràcter. Descriu el tipus de document identificatiu administratiu que acredita a la persona en el moment de la seva atenció. Aquesta variable és comuna a tots els registres del CMBD i s'ha d'enregistrar en tots els contactes de persones que no compleixin cap dels criteris d'identificació citats anteriorment.

Es codifica amb un dels valors següents:

- 1 DNI/NIF
- 2 Passaport
- 3 Targeta de residència comunitària
- 4 Permís de residència i de treball
- 6 NIE: número d'identificació d'estranger

#### ▪ **Codi del document identificador**

Variable **Cdi**

És alfanumèrica i té nou caràcters. Correspon al codi del document identificatiu administratiu que acredita a la persona en el moment de l'atenció. Aquesta variable és comuna a tots els registres del CMBD i s'ha d'enregistrar en tots els contactes de persones que s'hagin identificat amb algun dels documents que recull la variable **Tdi**.

#### ▪ **Data de naixement**

Variable **D\_naix**

És alfanumèrica i té vuit caràcters. Identifica l'any, el mes i el dia de naixement del malalt. Aquesta variable és comuna a tots els registres del CMBD i s'ha d'emplenar **sempre que no es disposi del CIP**.

Quan el valor del dia o del mes és inferior a 10 s'ha de posar un 0 davant de la unitat.

El format és AAAAMMDD:

AAAA correspon a l'any

MM correspon al mes

DD correspon al dia

**Exemple (a):** pacient nascut el 3 de febrer de 1946  
<D\_naix>19460203</D\_naix>

Quan l'únic que es desconeix és el dia s'ha d'emplenar amb el valor '15'; quan és desconeix el dia i el mes s'han d'utilitzar els valors '30' per al dia i '06' per al mes.

**Exemple (b):** malalt nascut l'any 1946, es desconeix el dia i el mes  
<D\_naix>19460630</D\_naix>

#### ▪ **Sexe**

Variable **Sexe**

És alfanumèrica i té un caràcter. Indica el sexe del malalt. Aquesta variable és comuna a tots els registres del CMBD i s'ha d'emplenar **sempre que no es disposi del CIP**. Es codifica amb un dels valors següents:

0 Home

1 Dona

#### ▪ **Municipi de residència**

Variable **Muni**

És alfanumèrica i té cinc caràcters. Correspon al municipi de residència habitual del malalt. En cas de no residir en un únic domicili, s'ha d'indicar la residència d'empadronament. Aquesta variable és comuna a tots els registres del CMBD i s'ha d'emplenar **sempre que no es disposi del CIP**.

En el cas de malalts residents a Catalunya s'ha d'emplenar amb el **municipi** corresponent. Per als malalts residents a qualsevol de les altres comunitats autònomes de l'Estat espanyol o a Ceuta o Melilla, si no es disposa del codi del municipi, s'ha d'emplenar amb el **codi de província**. Per als malalts d'Aragó s'ha de notificar sempre el **municipi** de residència.

Per a la codificació d'aquesta variable s'utilitzen els codis de municipi proposats per l'**Institut Nacional d'Estadística (INE)**. A l'annex 1 consten els [codis dels municipis de Catalunya](#) (i d'Aragó ) i a l'annex 2 els de les [províncies de l'Estat espanyol](#).

**Exemple (a):** malalt que resideix a Tàrrrega  
<Muni>25217</Muni>

En el cas de conèixer únicament la província de residència i no conèixer el municipi, es codifiquen els dos primers caràcters que corresponen a la província i la resta es deixa sense emplenar.

**Exemple (b):** malalt que resideix a la província de Madrid, però no se'n coneix el municipi  
<Muni>28</Muni>

En el cas que es desconegui la residència del malalt o que sigui resident fora de l'Estat espanyol, la variable es deixa sense emplenar.

**Exemple (c):** malalt que se'n desconeix el municipi de residència  
<Muni></Muni>

## ▪ **Districte municipal de residència**

Variable **Dist**

És alfanumèrica i té una longitud de dos caràcters. Correspon al districte municipal on resideix el malalt. Aquesta variable és comuna a tots els registres del CMBD i es pot notificar, amb caràcter voluntari, en el cas dels malalts residents a la ciutat de Barcelona. Es codifica amb un dels valors següents:

- 01** Ciutat Vella
- 02** Eixample
- 03** Sants - Montjuïc
- 04** Les Corts
- 05** Sarrià - Sant Gervasi
- 06** Gràcia
- 07** Horta - Guinardó
- 08** Nou Barris
- 09** Sant Andreu
- 10** Sant Martí

**Exemple:** malalt que resideix al districte municipal Sants-Montjuïc de Barcelona ciutat  
<Dist>03</Dist>

Quan no cal enregistrar-la o bé es desconeix el districte municipal de residència, la variable es deixa sense emplenar.

**Exemple:** malalt que no resideix a Barcelona ciutat  
<Dist></Dist>

## ▪ País de residència

Variable **Pais**

És alfanumèrica i té tres caràcters. Correspon al país on resideix habitualment el malalt. Aquesta variable és comuna a tots els registres del CMBD i **és obligatòria** per a tots els malalts que **no resideixen a l'Estat espanyol**. Per a la codificació d'aquesta variable s'utilitzen els codis de país de la norma **ISO-3166-1**. A l'annex 3 consten els codis de països. Disponibles a: [http://www10.gencat.net/catsalut/cat/prov\\_altrescatalegs.htm](http://www10.gencat.net/catsalut/cat/prov_altrescatalegs.htm)

**Exemple:** nen de 4 anys, fill de mare boliviana, que va néixer a Barcelona i resideix a Sant Boi de Llobregat  
<Pais>724</Pais>

Quan es desconeix el país d'origen, però se sap que el malalt és estranger, es codifica amb el valor 555 (que no forma part del catàleg de la norma ISO-3166-1).

## ▪ País d'origen

Variable **Pais\_orig**

És alfanumèrica i té tres caràcters. Correspon al país de naixement del malalt. Aquesta variable és específica del registre del CMBD-UR i és **obligatòria** per a tots els malalts, excepte quan el valor de la variable '**Situació del malalt a l'alta**' (**S\_alta**) sigui '8' 'Arribada amb aturada cardiorespiratoria'. En el cas del **SEM**, aquesta variable **no s'ha d'emplenar**. Per a la codificació d'aquesta variable s'utilitzen els codis de país de la norma **ISO-3166-1**.

A l'annex 3 consten els codis de països. Disponible a:  
[http://www10.gencat.net/catsalut/cat/prov\\_altrescatalegs.htm](http://www10.gencat.net/catsalut/cat/prov_altrescatalegs.htm)

**Exemple:** nen de 4 anys, fill de mare boliviana, que va néixer a Barcelona i resideix a Sant Boi de Llobregat  
<Pais\_orig>724</Pais\_orig>

Quan es desconeix el país d'origen però se sap que el malalt és estranger, es codifica amb el valor 555 (que no forma part del catàleg de la norma ISO-3166-1).

## ▪ País d'origen de la mare

Variable **Pais\_mare**

És alfanumèrica i té tres caràcters. Correspon al país de naixement de la mare del malalt. Aquesta variable és específica del registre del CMBD-UR i s'ha de notificar en el cas que el pacient sigui **menor de 16 anys** (d'acord amb el concepte de "menor madur"), excepte quan el valor de la variable '**Situació del malalt a l'alta**' (**S\_alta**) sigui '8' 'Arribada amb aturada cardiorespiratoria'. En el cas del **SEM**, aquesta variable **no s'ha d'emplenar**. Amb aquesta variable, que ja es recull habitualment a molts serveis d'urgències, es pretén recollir una dada útil tant per a la orientació diagnòstica com per a la caracterització de la població atesa. Per a la codificació d'aquesta variable s'utilitzen els codis de país de la norma **ISO-3166-1**. A l'annex 3 consten els [Codis de països](#).

**Exemple:** nen de 4 anys, fill de mare boliviana, que va néixer a Barcelona i resideix a Sant Boi de Llobregat  
<Pais\_mare>068</Pais\_mare>

Quan es desconeix el país d'origen però se sap que el malalt és estranger, es codifica amb el valor 555 (que no forma part del catàleg de la norma ISO-3166-1).



- **ABS de l'incident**

Variable **ABS\_incident**

És alfanumèrica i té tres caràcters. Correspon al codi de l'àrea bàsica de salut (ABS) on s'ha produït l'incident. Aquesta variable és específica del registre del CMBD-UR i només s'ha d'emplenar en el cas del **SEM**.

Es codifica d'acord amb el [catàleg d'Àrees bàsiques de Salut](#) del CatSalut.

Els codis que continguin 0 a l'esquerra, s'han d'emplenar mantenint els 0. És a dir, s'ha d'emplenar el codi sencer, amb els tres caràcters complets.

**Exemple:** incident que ha tingut lloc al terme municipal de Juneda, que pertany a l'ABS Les Borges Blanques (codi ABS: 086)

<ABS\_incident>086<ABS\_incident>

- **Número d'història clínica**

Variable **Historia**

És alfanumèrica i té deu caràcters. Correspon al número d'història clínica adjudicat pel servei que presta l'atenció urgent. Aquesta variable és comuna a tots els registres del CMBD i s'ha d'emplenar obligatòriament **quan no consta el CIP**. En el cas del **SEM** s'ha de notificar '**Número d'afectat**' que identifica a la persona afectada en un incident determinat. Aquest número no identifica unívocament un malalt ja que un mateix malalt pot estar implicat en més d'un incident.

**Exemple:** número d'història clínica 0 9 0 3 5

<Historia>09035</Historia>

En cas que tingui menys de deu dígit, s'han de deixar sense emplenar les posicions restants.

- **Tipus d'activitat**

Variable **T\_act**

És alfanumèrica i té quatre caràcters. Indica el lloc on s'ha prestat l'assistència urgent.

**Aquesta variable és comuna a tots els registres del CMBD i és obligatòria.** Es codifica amb un dels valors per als recursos d'atenció urgent següents:

Servei d'urgències hospitalari:

**51** Atenció prestada al servei d'urgències hospitalari

Dispositiu d'urgències d'atenció primària d'alta resolució:

**521** Al propi centre

**522** Al domicili

**523** Telefònica

SEM:

- 531 Sense mobilització de recurs: primer nivell (operador no sanitari)
- 532 Sense mobilització de recurs: segon nivell (consultor sanitari)
- 533 Amb mobilització de recurs: atenció domiciliària
- 534 Amb mobilització de recurs: suport vital bàsic (SVB)
- 535 Amb mobilització de recurs: suport vital avançat (SVA), o intermedi, terrestre
- 536 Amb mobilització de recurs: suport vital avançat (SVA) aeri
- 537 Amb mobilització de recurs no SEM
- 538 Amb mobilització de recurs: atenció domiciliària i derivació amb SVB
- 539 Amb mobilització de recurs: atenció domiciliària i derivació amb SVA

En el cas del SEM no s'han de notificar les trucades informatives d'operador (les que no comporten derivació o mobilització de recursos) ni els trasllats interhospitalaris. L'activitat d'atenció domiciliària del SEM correspon a l'atenció continuada de la ciutat de Barcelona.

Pel que fa a l'atenció telefònica prestada pels dispositius d'urgència d'atenció primària (523), no es recollirà aquella activitat que tingui caràcter purament informatiu, es notificarà només aquella que comporti una actuació sanitària (apunt a la història clínica). El motiu d'aquesta restricció és poder homogeneïtzar aquestes dades amb les que s'obtenen a través del CMBD d'atenció primària (CMBD-AP) per poder elaborar indicadors comuns d'activitat urgent. El CMBD-AP recull els contactes telefònics que originen una anotació a la història clínica.

**Exemple (a):** atenció prestada al servei d'urgències hospitalari  
<T\_act>51</T\_act>

**Exemple (b):** atenció prestada al domicili del pacient per personal del centre d'urgències d'alta resolució  
<T\_act>522</T\_act>

**Exemple (c):** atenció d'urgències (SEM) que per sospita d'infart genera una mobilització de suport vital avançat terrestre  
<T\_act>535</T\_act>

## ▪ Règim econòmic

Variable Finan

És alfanumèrica i té dos caràcters. Identifica el tipus d'entitat o institució que finança l'assistència urgent. Aquesta variable és comuna a tots els registres del CMBD i és **obligatòria**. Es codifica amb un dels valors següents:

### Servei Català de la Salut

Quan l'assistència sanitària del malalt, independentment que aquest tingui altres mitjans de finançament (assegurança privada), és finançada pel CatSalut:

#### 01 Propi

Quan l'assistència sanitària es presta a un malalt assegurat pel CatSalut.

#### 02 Altres comunitats autònomes

Quan l'assistència sanitària es presta a un malalt no resident a Catalunya assegurat per serveis de salut d'altres comunitats autònomes (SAS, SERGAS, OSAKIDETZA, etcètera).

#### 03 Mutualitats públiques

Quan l'assistència sanitària d'un malalt adscrit a una mutualitat pública (ISFAS, MUFACE, MUGEJU, etcètera) està concertada amb el CatSalut.

#### 04 Altres finançaments públics

Quan l'assistència sanitària d'un malalt no assegurat pel CatSalut està concertada amb el CatSalut i no està inclosa en cap dels apartats anteriors (p. ex.: Departament de Justícia, beneficència, etcètera).

## 07 Convenis internacionals

Quan l'assistència sanitària es presta a un malalt assegurat per serveis de salut d'altres països.

### Mutualitats públiques

11 Quan l'assistència sanitària d'un malalt adscrit a una mutualitat pública (ISFAS, MUFACE, MUGEJU, PAMEN, etcètera) **no està concertada** amb el CatSalut.

### Assegurances obligatòries

#### 21 Mútues d'accidents de treball i malalties professionals

Quan l'assistència sanitària a un malalt s'ha produït per causa d'un accident de treball i el finançament és a càrrec de la mútua a la qual el treballador està afiliat, independentment que el malalt estigui assegurat pel CatSalut o per una mútua privada.

#### 22 Mútues d'accidents de trànsit

Quan l'assistència sanitària a un malalt s'ha produït per causa d'un accident de trànsit i el finançament és a càrrec d'una mútua o entitat d'assegurança d'accidents de trànsit, independentment que el malalt estigui assegurat pel CatSalut o per una mútua privada.

#### 23 Altres mútues o entitats d'assegurança obligatòria

S'inclouen en aquest apartat l'assegurança escolar, l'assegurança obligatòria dels esportistes federats i professionals, l'assegurança obligatòria dels viatgers, l'assegurança obligatòria de caça, etcètera.

### Entitats d'assegurança lliure

31 Quan l'assistència sanitària a un malalt, independentment que estigui assegurat pel CatSalut, és finançada per una entitat d'assegurança lliure, tant si és una mútua de previsió social com una entitat mercantil.

### Particular

41 Quan el malalt, independentment que tingui o no altres mitjans de finançament, paga la seva assistència sanitària amb recursos propis.

### Altres fonts de finançament

51 Quan l'assistència sanitària a un malalt és finançada per altres entitats no incloses en els apartats anteriors.

## ▪ Data d'entrada a urgències

Variable **D\_inici**

És alfanumèrica i té vuit caràcters. És la data en què s'inicia la demanda d'atenció urgent. En el cas del **SEM** correspon a la '**Data de l'alerta**'. Aquesta variable és comuna a tots els registres del CMBD i és de notificació **obligatòria**. Atès que aquesta és la **data significativa** contra la qual es validen la resta de dates, si es deixa sense enregistrar l'aplicació **rebutja** el registre. No es pot modificar (veure explicació pàg. 15).

El format és AAAAMMDD:

AAAA correspon a l'any

MM correspon al mes

DD correspon al dia

Quan el valor del dia o del mes és inferior a 10 s'ha de posar un 0 davant de la unitat.

**Exemple:** malalt que ha anat a urgències per un còlic nefrític el dia 19 de juny de l'any 2011  
<D\_inici>20110619</D\_inici>

## ▪ Hora d'entrada a urgències

Variable **H\_inici**

És alfanumèrica i té quatre caràcters. Identifica l'hora en què el malalt és enregirat administrativament pel servei d'urgències. En el cas del **SEM**, correspon a l'**'Hora de l'alerta'**. Aquesta variable és específica del registre del CMBD-UR i és de notificació **obligatòria**.

El format és HHMM:

HH correspon a l'hora

MM correspon als minuts

El valor '00' de l'hora correspon a les dotze de la nit (24 h); per tant, quan no es coneix l'hora d'entrada s'ha de deixar **sense emplenar**. Quan el valor de l'hora o els minuts és inferior a 10 s'ha de posar un 0 davant de la unitat.

**Exemple :** malalt que arriba a un servei d'urgències a un quart de sis de la matinada  
<H\_inici>0515</H\_inici>

## ▪ Procedència

Variable **Pr\_ingres**

És alfanumèrica i té un caràcter. Indica si un malalt arriba al servei d'urgències derivat des d'un altre recurs sanitari o no. Aquesta variable és comuna a tots els registres del CMBD i és de notificació **obligatòria**. En el cas del **SEM**, aquesta variable **no s'ha d'emplenar**. Es codifica amb un dels valors següents:

- 1 Domicili, residència social, centre educatiu, lloc de treball, via pública, etc.
- 2 Hospital general d'aguts o des d'un hospital monogràfic psiquiàtric
- 3 Recurs de la xarxa sociosanitària
- 4 Centre de la xarxa ambulatoria de salut mental
- 5 Recurs d'atenció primària (públic o privat)
- 6 Hospitalització domiciliària
- 7 Consulta externa del mateix hospital

La procedència s'ha de codificar amb el **valor '1'**, sempre que un pacient arribi al servei d'urgències sense haver estat visitat i derivat per un professional sanitari, i procedeixi d'un domicili, residència social, centre educatiu, lloc de treball, via pública, o qualsevol altre supòsit no comprès en els valors restants. En cas contrari, s'ha de codificar amb el **valor '5'** (per exemple, un treballador accidentat que ha estat visitat i derivat pel metge d'empresa o un pacient procedent d'un servei mèdic penitenciari).

## ▪ Procedència d'un altre dispositiu d'urgències

Variable **Pr\_urgent**

És alfanumèrica i té un caràcter. Indica si el malalt procedeix d'algun altre tipus de recurs urgent quan arriba al servei d'urgències, i en cas afirmatiu, el tipus de recurs utilitzat prèviament. Quan la demanda d'actuació s'hagi fet des d'un centre d'atenció primària en horari habitual (de 8h a 21h), es considerarà que el malalt no procedeix d'un dispositiu específic d'urgències i es codificarà amb el **valor '0'**.

Aquesta variable és específica del registre del CMBD-UR i és de notificació **obligatòria**.

Es codifica amb un dels valors següents:

- 0 No ve de cap dispositiu d'urgències (o ve derivada des d'un recurs d'atenció primària, en horari habitual, o d'un servei hospitalari diferent del d'urgències)
- 1 Servei d'urgències hospitalari
- 2 Dispositiu d'urgències d'atenció primària d'alta resolució
- 3 SEM (pacient atès en primera instància pel SEM, és a dir, no inclou el pacient derivat d'un dispositiu a un altre en el qual el SEM intervé per a fer el trasllat)
- 4 Atenció primària continuada

S'entén per atenció continuada la que presta l'equip d'atenció primària fora de l'horari habitual.

Quan el pacient procedeix d'un servei d'emergències mèdiques diferents del SEM (SAMU, etc.) es codificarà amb el **valor '3'**.

### ▪ **Codis d'activació d'emergències**

Variable **Codis\_urg**

És una variable alfanumèrica i té dos caràcters. Indica el codi d'emergència que s'ha activat davant d'una situació de morbiditat i mortalitat alta, per tal de posar en marxa els dispositius i circuits adequats per a millorar la supervivència i la qualitat de vida dels pacients. La implantació d'aquests codis a Catalunya es troba en diferents nivells de desenvolupament. En els següents documents es poden consultar les definicions, criteris i situació d'aquest codis:

Aquesta variable és específica del registre del CMBD-UR i és de notificació **obligatòria**.

Es codifica amb un dels valors següents:

- 00 No s'activa cap codi
- 01 Codi ictus (ICTUS)<sup>1,2</sup>. Àmbit Catalunya
- 02 Codi infart agut de miocardi (IAM)<sup>1,3</sup>. Àmbit Catalunya
- 03 Codi malalt politraumatitzat (PPT)<sup>1,4</sup>. Àmbit Catalunya
- 04 Codi intoxicacions agudes (CODITOX)<sup>5</sup>. Àmbit Barcelona
- 05 Codi agitació psicomotora (AGITACIÓ)<sup>6</sup>. Àmbit Barcelona
- 06 Codi aturada cardiorespiratòria (ACR)<sup>7</sup>. Àmbit Catalunya
- 07 Codi quirúrgic urgent de patologia digestiva<sup>8</sup>. Àmbit Girona (desactivat)
- 08 Codi maltractaments<sup>9</sup>. Àmbit Barcelona
- 09 Codi sèpsia<sup>10</sup>
- 10 Codi cor aturat<sup>1,7</sup>
- 11 Codi risc suïcidi (CRS)<sup>11</sup>. Àmbits Lleida, Barcelona ciutat, Vallès Occidental Est.
- 99 Altres

<sup>1</sup> [Actuació del SEM en els Programes de codis d'activació i coordinació](#)

<sup>2</sup> <http://www.gencat.cat/salut/botss/pdf/6ictus.pdf>

<sup>3</sup> [Instrucció 04/2009, de 12 de maig, de Sectorització de l'atenció a les persones malaltes amb infart agut de miocardi \(IAM\) amb elevació del segment ST per tal de portar a terme l'angioplàstia primària.](#)

<sup>4</sup> [Instrucció 04/2011, de 15 de novembre, d'Ordenació i configuració del model organitzatiu i dispositius per a l'atenció inicial a la persona pacient traumàtica greu](#)

<sup>5</sup> <http://www.gencat.cat/salut/botss/pdf/intoxicacioperweb.pdf>

<sup>6</sup> <http://www.gencat.cat/salut/botss/pdf/psicomotora.pdf>

<sup>7</sup> [http://www.gencat.cat/salut/botss/pdf/protocol\\_codi\\_acr.pdf](http://www.gencat.cat/salut/botss/pdf/protocol_codi_acr.pdf)

<sup>8</sup> Codi actualment desactivat

<sup>9</sup> En procés d'implantació: en una primera fase a Lleida, Barcelona ciutat, Vallès Occidental Est i en una segona fase extensió a la resta de Catalunya (2015).

<sup>10</sup> [Pendent publicació instrucció](#)

<sup>11</sup> Codi Risc de Suïcidi. Criteris Bàsics d'Actuació Assistencial. Document de treball

En els casos en que s'activi més d'un codi de manera simultània (per exemple: PPT i CRS) es notificarà el que requereixi una major immediatesa en l'atenció.

S'ha d'enregistrar el valor del codi en tots els contactes que ha generat el pacient en cadascun dels dispositius on ha estat atès (l'hospital emissor, el SEM i l'hospital receptor), sigui quin sigui el recurs que ha activat el codi.

**Exemple:** pacient amb un infart agut de miocardi que arriba a l'Hospital General de Vic (des d'on s'activa el codi IAM) i que és atès i traslladat pel SEM a l'hospital de la Santa Creu i Sant Pau. Aquest pacient generarà tres contactes diferents:

Contacte notificat per l'hospital emissor:

```
<Codi_unitat_proveïdora>00745</Codi_unitat_proveïdora>  
<CIP>TASA1250101006</Codi_unitat_proveïdora>  
<Codis_urg>02</Codis_urg>
```

Contacte notificat pel SEM:

```
<Codi_unitat_proveïdora>01028</Codi_unitat_proveïdora>  
<CIP>TASA1250101006</Codi_unitat_proveïdora>  
<Codis_urg>02</Codis_urg>
```

Contacte notificat per l'hospital receptor:

```
<Codi_unitat_proveïdora>00772</Codi_unitat_proveïdora>  
<CIP>TASA1250101006</Codi_unitat_proveïdora>  
<Codis_urg>02</Codis_urg>
```

## ▪ **Iniciativa de la utilització d'urgències**

Variable **Iniciativa**

És alfanumèrica i té un caràcter. Indica qui ha pres la iniciativa d'accedir al servei d'urgències. És a dir, el que es pretén recollir bàsicament és si en la decisió d'anar a urgències hi ha intervingut algú altre que no fos el propi pacient. Això ha de permetre quantificar casos en que hi pot haver hagut circumstàncies especials (violència,...) El **valor '1'**, vol dir que en la decisió d'anar a urgències no hi ha intervingut cap dels actors que es recullen en els **valors del '2' al '5'** (per exemple, si el malalt arriba al servei d'urgències derivat pel servei mèdic d'un centre educatiu o d'una empresa, s'ha de codificar amb el **valor '3'**; si el pacient va a urgències per decisió de la família sense que hi hagi intervingut un jutge o un agent policial, s'haurà de notificar amb el **valor '1'**). Aquesta variable és específica del registre del CMBD-UR i és de notificació **obligatòria**, excepte quan el valor de la variable '**Situació del malalt a l'alta**' (**S\_alta**) sigui '8' 'Arribada amb aturada cardiorespiratòria'.

Es codifica amb un dels valors següents:

- 1 Iniciativa pròpia
- 2 Iniciativa del tutor legal
- 3 Derivació mèdica
- 4 Iniciativa dels agents de l'autoritat
- 5 Ordre judicial

- **Mitjà d'arribada a urgències**

Variable **Mitja\_a**

És una variable alfanumèrica i té un caràcter. Identifica el tipus de transport utilitzat pel malalt per arribar al servei d'urgències. Aquesta variable és específica del registre del CMBD-UR i és de notificació **obligatòria**. En el cas del **SEM**, aquesta variable **no s'ha d'emplenar**. Es codifica amb un dels valors següents:

- 1 Mitjans propis (propi peu, amb transport públic, taxi, vehicle particular, etc.)
- 2 Ambulància
- 3 Helicòpter
- 4 Altres (forces i cossos de seguretat, etc.)

- **Data de triatge**

Variable **D\_triatge**

És alfanumèrica i té vuit caràcters. És la data en què es realitza el triatge. Habitualment coincideix amb la data d'entrada a urgències (**D\_inici**), però pot ser diferent si el malalt arriba prop de les 24 h. En el cas del **SEM** correspon a la '**Data fi operador**'. Aquesta variable és específica del registre del CMBD-UR i és de notificació **obligatòria**, excepte quan el valor de la variable '**Situació del malalt a l'alta**' (**S\_alta**) sigui '8' 'Arribada amb aturada cardiorespiratoria'.

El format és AAAAMMDD:

AAAA correspon a l'any

MM correspon al mes

DD correspon al dia

Quan el valor del dia o del mes és inferior a 10 s'ha de posar un 0 davant de la unitat.

**Exemple:** malalt que ha anat a urgències per un còlic nefrític el dia 19 de juny de l'any 2011  
<D\_triatge>20110619</D\_triatge>

- **Hora en què es fa el triatge**

Variable **H\_triatge**

És alfanumèrica i té quatre caràcters. Correspon a l'hora en què el malalt és valorat pel professional responsable del triatge. En el cas del **SEM**, correspon a l''**Hora fi operador**', i està relacionada amb la variable '**Prioritat SEM**'. Aquesta variable és específica del registre del CMBD-UR i és de notificació **obligatòria**, excepte quan el valor de la variable '**Situació del malalt a l'alta**' (**S\_alta**) sigui '8' 'Arribada amb aturada cardiorespiratoria'.

El format és HHMM:

MH correspon a l'hora

MM correspon als minuts

El valor '00' de l'hora correspon a les dotze de la nit (24 h), per tant, quan no es coneix l'hora de triatge o assignació de recursos s'ha de deixar **sense emplenar**. Quan el valor de l'hora o els minuts és inferior a 10 s'ha de posar un 0 davant de la unitat.

**Exemple:** malalt que ha anat a urgències per un còlic nefrític el dia 19 de juny de l'any 2011, a les 23 h i 45' i és valorat a la unitat de triatge a les 24 h i 25'.  
<H\_triatge>0025</H\_triatge>

- **Nivell de triatge**

Variable **Triage**

És una variable alfanumèrica i té un caràcter. Recull el nivell de triatge que s'assigna al malalt en el moment en què és valorat per primera vegada pel servei d'urgències. El triatge classifica als pacients de manera que s'atenen segons el grau d'urgència amb independència de l'ordre d'arribada. Aquesta variable és específica del registre del CMBD-UR i és de notificació **obligatòria** excepte per l'activitat del **SEM** que disposa d'una variable pròpia (**Prioritat\_SEM**) i, quan el valor de la variable '**Situació del malalt a l'alta**' (**S\_alta**) sigui '8' 'Arribada amb aturada cardiorespiratòria'. Es codifica, d'acord amb l'escala definida al Model andorrà de triatge (MAT), amb un dels valors següents:

- 1 Situacions que requereixen ressuscitació amb risc vital immediat (atenció immediata)
- 2 Situacions molt urgents, de risc vital previsible
- 3 Situacions d'urgència, de potencial risc vital
- 4 Situacions de menor urgència, potencialment complexes, però sense risc vital.
- 5 Situacions no urgents, que permeten una demora en l'atenció, poden ser programades, sense risc per al malalt.

- **Nivell de prioritat SEM**

Variable **Prioritat\_SEM**

És alfanumèrica i té un caràcter. Indica la prioritat de resposta a un incident assignada a partir del sistema de triatge (no presencial) de la central de coordinació del SEM. Aquesta variable **només s'ha d'emplenar pel SEM**.

Es codifica amb un dels valors següents:

- 1 Emergència
- 2 Urgència que no es pot demorar
- 3 Urgència que es pot demorar
- 4 Atenció domiciliària continuada prioritària
- 5 Atenció domiciliària continuada no prioritària

- **Catàleg de motiu**

Variable **TCM**

És una variable alfanumèrica i té deu caràcters. Indica el catàleg de diagnòstics que s'ha utilitzat per codificar el motiu de la consulta al servei d'urgències. Aquesta variable és específica del registre del CMBD-UR i és de notificació **obligatòria**, excepte quan el valor de la variable '**Situació del malalt a l'alta**' (**S\_alta**) sigui '8' 'Arribada amb aturada cardiorespiratòria'. Es codificarà amb un dels valors següents:

**CIM9MC** CIM-9-MC (Classificació internacional de malalties, 9a revisió. Modificació clínica)

- **Motiu de la urgència (codi del triatge)**

Variable **Motiu**

És una variable alfanumèrica i té deu caràcters. Indica la síndrome, el símptoma o procés que ha motivat la consulta al servei d'urgències. Es codifica amb la versió vigent de la CIM-9-MC.



En el cas dels centres que tenen el MAT integrat al propi sistema informàtic, el codi del motiu de la urgència s'obté de manera automàtica a partir del Programa d'ajuda al triatge (PAT). Aquesta variable és específica del registre del CMBD-UR i és de notificació **obligatòria**, excepte quan el valor de la variable '**Situació del malalt a l'alta**' (**S\_alta**) sigui '8' 'Arribada amb aturada cardiorespiratoria'.

En cas que el codi tingui menys de 5 dígits es comencen a emplenar les posicions de l'esquerra i es deixen sense enregistrar les posicions restants. No s'ha d'enregistrar mai el punt de separació que el codi té entre el tercer i el quart dígit.

**Exemple:** malalt que ha anat a urgències amb un dolor toràcic (codi CIM-9-MC: 786.50)  
<Motiu>78650</Motiu>

## ▪ **Data d'assistència**

Variable **D\_assist**

És alfanumèrica i té vuit caràcters. És la data en que es presta l'assistència al malalt. Habitualment coincideix amb la data d'entrada a urgències (**D\_inici**), però pot ser diferent si el malalt arriba prop de les 24 h. En el cas del **SEM**, si no hi ha hagut mobilització de recursos correspon a la '**Data fi incident**' i si n'hi ha hagut correspon a la '**Data d'assistència**'. Aquesta variable és específica del registre del CMBD-UR i és de notificació **obligatòria**, excepte quan el valor de la variable '**Situació del malalt a l'alta**' (**S\_alta**) sigui '8' 'Arribada amb aturada cardiorespiratoria'.

El format és AAAAMMDD:  
AAAA correspon a l'any  
MM correspon al mes  
DD correspon al dia

Quan el valor del dia o del mes és inferior a 10 s'ha de posar un 0 davant de la unitat.

**Exemple:** malalt que ha anat a urgències per un còlic nefrític el dia 19 de juny de l'any 2011, a les 23 h i 45' i és atès a les 24 h i 30'  
<D\_assist>20110620</D\_assist>

## ▪ **Hora d'assistència**

Variable **H\_assist**

És alfanumèrica i té quatre caràcters. Correspon a l'hora en què es presta l'assistència al malalt. En el cas del **SEM**, si no hi ha hagut mobilització de recursos correspon a l'**Hora fi incident**' i si n'hi ha hagut correspon a l'**Hora d'assistència**'. Aquesta variable és específica del registre del CMBD-UR i és de notificació **obligatòria**, excepte quan el valor de la variable '**Situació del malalt a l'alta**' (**S\_alta**) sigui '8' 'Arribada amb aturada cardiorespiratoria'.

El format és HHMM:  
MH correspon a l'hora  
MM correspon als minuts

El valor '00' de l'hora correspon a les dotze de la nit (24 h), per tant, quan no es coneix l'hora de triatge o assignació de recursos s'ha de deixar **sense emplenar**. Quan el valor de l'hora o els minuts és inferior a 10 s'ha de posar un '0' davant de la unitat.

**Exemple:** malalt que ha anat a urgències per un còlic nefrític el dia 19 de juny de l'any 2011, a les 23 h i 45' i és atès a les 24 h 30'  
<H\_assist>0030</H\_assist>

- **Catàleg de diagnòstics**

Variable **TCD**

És una variable alfanumèrica i té deu caràcters. Indica el catàleg de diagnòstics que s'ha utilitzat per codificar el diagnòstic principal i els secundaris. Aquesta variable és comuna a tots els registres del CMBD i és de notificació **obligatòria**. Es codificarà amb el valor següent:

<b>CIM9MC</b>	CIM-9-MC (Classificació internacional de malalties, 9a revisió. Modificació clínica)
<b>CIM10</b>	CIM-10 (Classificació internacional de malalties, 10a revisió)
<b>CIAP2</b>	CIAP-2 (Classificació internacional de l'atenció primària)

- **Diagnòstic principal**

Variable **DP\_URG**

És una variable alfanumèrica i té deu caràcters. Indica el diagnòstic principal **a l'alta del servei d'urgències**. S'entén per **diagnòstic principal** el procés que, després de l'estudi pertinent i segons criteri facultatiu, es considera la causa principal que ha motivat la consulta al servei d'urgències. Es codifica amb la versió vigent de la CIM-9-MC, de la CIM-10 o CIAP-2. No s'han d'utilitzar els codis de morfologies de les neoplàsies de la CIM-9-MC. No s'ha d'enregistrar mai el punt de separació que té el codi entre el tercer i el quart dígit. En el cas del **SEM**, si l'actuació finalitza al primer nivell de resposta aquesta variable estarà en blanc. Si finalitza al segon nivell, s'emplenarà amb el codi del '**Diagnòstic de central**'. I si l'actuació requereix mobilització de recursos, la variable s'emplenarà amb el codi del '**Diagnòstic in situ**'.

Aquesta variable és comuna a tots els registres del CMBD i és de notificació **obligatòria**.

**Exemple (a):** malalt que ha anat a urgències amb un dolor precordial i que és donat d'alta amb un diagnòstic principal d'infart de miocardi (codi CIM-9-MC: 410.11)  
<DP\_URG>41011</DP\_URG>

**Exemple (b):** malalt que ha anat a urgències per un còlic nefrític (codi CIM-10: N23)  
<DP\_URG>N23</DP\_URG>

**Exemple (c):** malalt que ha anat a urgències per una síndrome gripal (codi CIAP-2: R80)  
<DP\_URG>R80</DP\_URG>

- **Diagnòstics secundaris (fins a 3)**

Variables **DS1\_URG**, **DS2\_URG** i **DS3\_URG**

Són variables alfanumèriques i cadascuna té deu caràcters. Indica la presència d'altres diagnòstics, a més del principal, **a l'alta del servei d'urgències**. Es codifiquen amb la versió vigent de la CIM-9-MC, de la CIM-10 o de la CIAP-2. No s'han d'utilitzar els codis de morfologies de les neoplàsies de la CIM-9-MC. No s'ha d'enregistrar mai el punt de separació que el codi té entre el tercer i el quart dígit. Aquestes variables són comunes a tots els registres del CMBD i, si no hi ha cap diagnòstic secundari, s'han de deixar en blanc.

**Exemple (a):** malalt diabètic que ha anat a urgències amb un dolor precordial i que és donat d'alta amb un diagnòstic principal d'infart de miocardi (codi CIM-9-MC: 410) i un diagnòstic secundari corresponent a la diabetis (codi CIM-9-MC: 250)  
<DS1\_URG> 250</DS1\_URG>

**Exemple (b):** malalt que ha anat a urgències amb simptomatologia compatible amb un còlic nefrític que, és donat d'alta amb un diagnòstic principal de còlic nefrític (codi CIM-10: N23) i un diagnòstic secundari d'hipertensió (codi CIM-10: I10)

<DS1\_URG> I10</DS1\_URG>

**Exemple (c):** malalt que ha anat a urgències per una síndrome gripal (codi CIAP-2: R80) que, és donat d'alta amb un diagnòstic principal de síndrome gripal (codi CIAP-2: R80) i un diagnòstic secundari d'hipertensió (codi CIAP-2: K86)

<DP\_URG> K86</DP\_URG>

## ▪ **Catàleg de causa externa**

Variable **TCE**

És una variable alfanumèrica i té deu caràcters. Indica el catàleg de diagnòstics que s'ha utilitzat per codificar la causa externa. Aquesta variable és comuna a tots els registres del CMBD i és de notificació **obligatòria** quan les variables de causa externa (**CE1 i CE2**) estiguin enregistrades. Es codificarà amb el valor següent:

**CIM9MC** CIM-9-MC (Classificació internacional de malalties, 9a revisió. Modificació clínica)

**CIM10** CIM-10 (Classificació internacional de malalties, 10a revisió)

## ▪ **Causa externa1 (Codi E)**

Variable **CE1\_URG**

És una variable alfanumèrica i té deu caràcters. S'utilitza com a informació complementària del diagnòstic principal per tal d'identificar la causa externa que l'ha motivat. La codificació de les causes externes es fa amb la versió vigent de la CIM-9-MC o de la CIM-10. Aquesta variable és comuna a tots els registres del CMBD.

Sempre que al diagnòstic principal hi hagi un codi de lesió o intoxicació (**capítol 17** de la CIM-9-MC o **capítol XIX** de la CIM-10) que requereixi de manera obligatòria la notificació d'una causa externa, s'ha d'emplenar aquesta variable amb un **codi E** de la CIM-9-MC o amb un codi del **capítol XX** de la CIM-10.

També s'ha d'emplenar quan el diagnòstic principal no pertany a aquests capítols però es pot associar a una causa externa, com per exemple una hemorràgia gastrointestinal per ingesta de salicilats.

Aquests diagnòstics s'identifiquen amb 'O' ('Obligatori') o 'S' (Susceptible) a la variable 'Causa externa associada' del catàleg de diagnòstics del CatSalut.

No s'enregistrarà mai el punt de separació que el codi té entre el tercer i el quart dígit.

**Exemple (a):** conductor d'un vehicle al qual, després d'un accident de cotxe amb col·lisió amb un altre vehicle (codi CIM-9-MC: E813.0), se li diagnostica una fractura oberta del fèmur (codi CIM-9-MC: 820.10):

<DP\_URG>82010</DP\_URG>

<CE1\_URG>E8130</CE1\_URG>

**Exemple (b):** conductor d'un vehicle al qual, després d'un accident de cotxe amb col·lisió amb un altre vehicle (codi CIM-10: V43.5), se li diagnostica una fractura oberta del fèmur (codi CIM-10: S72.0):

```
<DP_URG>S720</DP_URG>  
<CE1_URG>V435</DP_URG>
```

En qualsevol tipus d'**accident**, cal notificar el lloc on s'ha produït a la variable Causa externa 2.

### ■ **Causa externa 2 (Codi E)**

Variable **CE2\_URG**

És alfanumèrica i té deu caràcters. Aquesta variable s'utilitza com a informació complementària del diagnòstic principal (DP-URG) i de la causa externa relacionada amb el diagnòstic principal (CE1\_URG). Indica el **lloc** on s'ha produït la causa externa. És comuna a tots els registres del CMBD i s'ha d'enregistrar sempre que la causa externa 1 (CE1\_URG) sigui un **accident** o un altre codi que requereixi especificar el lloc de la causa externa. En el cas de la CIM-9-MC els codis que s'han d'utilitzar en aquesta variable són els compresos entre l'**E849.0** i l'**E849.9**.

**Exemple:** malalt de 10 anys que ingressa per pèrdua del coneixement durant 10 minuts, després d'haver patit una caiguda per les escales de l'escola

```
Codi diagnòstic principal 850.1, codi causa externa 1 E880.9 i codi causa externa 2 E849.6  
<DP_URG>8501</DP_URG>  
<CE1_URG>E8809</CE1_URG>  
<CE2_URG>E8496</CE2_URG>
```

Pel que fa a la CIM-10, el capítol XX conté alguns codis d'accidents (V01-V99) que indiquen la causa externa i, alhora, identifiquen de manera implícita el lloc on s'ha produït l'accident (V43 correspon a Ocupant d'automòbil lesionat per col·lisió amb un altre automòbil); en aquests casos, la causa externa 2 s'ha d'enregistrar amb el mateix codi que la causa externa 1. Els casos en que no és així (codis del W00.0 fins l'Y34.9, excepte l'X59.0, l'X59.9 i de l'Y06.0 a l'Y07.9) s'ha d'enregistrar la causa externa 2 amb el mateix codi que la causa externa 1, afegint-hi un **quart dígit** (del 0 al 9) que indica el **lloc**.

**Exemple:** nen amb una fractura de fèmur per caiguda d'un arbre a l'escola

```
CIM-10: codi diagnòstic principal S720, codi causa externa1 W14 i codi causa externa2 W142  
<DP_URG>S720</DP_URG>  
<CE1_URG>W14</CE1_URG>  
<CE2_URG>W142</CE2_URG>
```

No s'enregistrarà mai el punt de separació que el codi té entre el tercer i el quart dígit.

- **Catàleg de procediments**

Variable **TCP**

És una variable alfanumèrica i té deu caràcters. Indica el catàleg de procediments que s'ha d'utilitzar per codificar el procediment principal i els secundaris. Aquesta variable és comuna a tots els registres del CMBD i és **obligatòria** quan les variables de procediment estiguin enregistrades (**PP\_URG** i **PS1\_URG**, **PS2\_URG** i **PS3\_URG**). Aquesta variable es codificarà amb el valor següent:

**CIM9MC** CIM-9-MC (Classificació internacional de malalties, 9a revisió. Modificació clínica)

- **Procediment principal**

Variable **PP\_URG**

És una variable alfanumèrica i té deu caràcters. Recull el procediment **realitzat al servei d'urgències** que està més relacionat amb el diagnòstic principal. Aquesta variable és comuna a tots els registres del CMBD i s'ha de notificar sempre que s'hagi practicat qualsevol tipus de procediment. En el cas del **SEM**, s'ha d'emplenar amb el codi de qualsevol dels procediments efectuats del camp '**Maniobres**' (via aèria/ventilació, c.circulació, maniobres de mobilització/immobilització, tractament amb fàrmacs i fluids, etc). La codificació dels procediments es farà amb la versió vigent de la CIM-9-MC.

No s'ha d'enregistrar mai el punt de separació que el codi té entre el segon i el tercer dígit.

**Exemple (a):** malalt que ingressa amb una fractura tancada de tibia i se li practica una reducció i immobilització

Codi diagnòstic principal 823.00 i codi procediment principal 79.06  
<DP\_URG>82300</DP\_URG>  
<PP\_URG>7906</PP\_URG>

**Exemple( b):** malalt que ingressa amb un quadre de dolor abdominal, se'l diagnostica d'apendicitis i se li practica una apendicectomia un cop ingressat al servei de cirurgia general del mateix hospital

Codi diagnòstic principal 540 i codi procediment principal sense emplenar, ja que el procediment es realitza un cop ingressat el pacient i s'emplenarà al registre del CMBD-HA  
<DP\_URG>540</DP\_URG>  
<PP\_URG><PP\_URG>

- **Procediments secundaris (fins a 3)**

Variables **PS1\_URG**, **PS2\_URG** i **PS3\_URG**

Són variables alfanumèriques i tenen deu caràcters cadascuna. Recull els altres procediments diferents del principal que es realitzen durant l'estada al servei d'urgències.

Aquestes variables són comunes a tots els registres del CMBD. La codificació dels procediments es farà amb la versió vigent de la CIM-9-MC.

En el cas de determinades tècniques quirúrgiques que comporten més d'un procediment, però que tenen una mateixa finalitat terapèutica, s'han de codificar tots els procediments que comporti la tècnica i no cal tenir en compte l'ordre. En el cas del **SEM**, s'ha d'emplenar amb el

codi de qualsevol dels procediments efectuats del camp 'Maniobres' (via aèria/ventilació, c.circulació, maniobres de mobilització/immobilització, tractament amb fàrmacs i fluids, etc) No s'ha d'enregistrar mai el punt de separació que el codi té entre el segon i el tercer dígit.

Quan no hi hagi procediments secundaris aquestes variables es deixaran sense enregistrar.

- **Data de sortida d'urgències**

Variable **D\_fi**

És alfanumèrica i té vuit caràcters. És la data en què el malalt és donat d'alta del servei d'urgències. En el cas del **SEM**, correspon a la '**Data\_fi\_incident**'.

Aquesta variable és comuna a tots els registres del CMBD (indica la data de finalització de qualsevol tipus d'activitat) i és de notificació **obligatòria**.

El format és AAAAMMDD, on:

AAAA correspon a l'any,  
MM correspon al mes,  
DD correspon al dia.

Quan el valor del dia o del mes és inferior a 10 s'ha de posar un 0 davant de la unitat.

**Exemple:** malalt que ha anat a urgències per un còlic nefrític el dia 19 de juny de l'any 2011 i és donat d'alta el dia 20 de juny a les 8 h del matí

<D\_fi>20110620</D\_fi>

- **Hora de sortida d'urgències**

Variable **H\_fi**

És alfanumèrica i té quatre caràcters. Correspon a l'hora en què el malalt rep l'alta administrativa del servei d'urgències. En el cas del **SEM** correspon a l'**Hora fi incident**' Es recull l'hora d'alta administrativa ja que no tots els centres poden notificar l'hora de finalització de l'assistència pròpiament dita. Això pot introduir un biaix en el càlcul dels temps d'assistència quan el malalt donat d'alta abandona el servei d'urgències en ambulància. Per tal d'identificar aquestes situacions i minimitzar l'efecte del possible biaix, es recull la variable **Sortida d'urgències amb ambulància**.

Aquesta variable és específica del registre del CMBD-UR i és de notificació **obligatòria**.

El format és HHMM:

HH correspon a l'hora  
MM correspon als minuts

Les dues primeres xifres corresponen a l'hora i les dues últimes als minuts. Si el valor de l'hora correspon a les dotze de la nit (24 h) s'ha de codificar amb "00". Quan el valor de l'hora o els minuts és inferior a 10 s'ha de posar un '0' davant de la unitat. Si no es coneix aquesta dada s'ha de deixar **sense emplenar**.

**Exemple:** malalt que ha anat a urgències per un còlic nefrític el dia 19 de juny de l'any 2011 i és donat d'alta el dia 20 de juny a les 8 h del matí

<H\_fi>0800</H\_fi>

## ▪ **Situació del malalt a l'alta**

Variable **S\_alta**

És alfanumèrica i té un caràcter. Indica l'estat o situació del malalt en el moment de ser donat d'alta. Aquesta variable és específica del registre del CMBD-UR i és de notificació **obligatòria**.

Es codifica amb un dels valors següents:

- 0 Alta amb derivació posttriatge
- 1 Alta (amb o sense control posterior)
- 2 Ingress al propi centre
- 3 Alta amb derivació postassistència
- 4 Alta voluntària
- 5 Evasió o alta administrativa
- 6 Defunció
- 7 Ingress domiciliari (hospitalització domiciliària)
- 8 Arribada amb aturada cardiorespiratoria

El valor 0 'Alta amb derivació posttriatge' s'ha de notificar quan el pacient és donat d'alta després del triatge sense haver estat atès, perquè el pacient presenta risc vital i se'l deriva a un altre centre de major capacitat resolutiva, o no presenta cap tipus de risc vital i es fa una derivació inversa, adreçant-lo a un dispositiu de menor capacitat.

El valor 1 'Alta (amb o sense control posterior)' s'ha de notificar quan el pacient és donat d'alta (al domicili, residència, etc.), sense control posterior o amb indicació de seguiment pel metge de capçalera o especialista de consultes externes.

Els valors 0 'Alta amb derivació posttriatge' i 3 'Alta amb derivació postassistència' fan referència a un **trasllat o derivació immediata** i s'haurà d'especificar el recurs a les variables **Trasllat o derivació a l'alta** i **Unitat proveïdora de destí**.

El valor 8 s'utilitzarà per identificar al pacient en el que no es pot notificar el valor 6 'Defunció' a la situació a l'alta, perquè ha arribat a urgències amb una aturada cardiorespiratoria irreversible.

## ▪ **Trasllat o derivació a l'alta**

Variable **Der\_alta**

És alfanumèrica i té un caràcter. Indica el recurs assistencial al qual es deriva el malalt que requereix assistència continuada immediata. Aquesta variable és específica del registre del CMBD-UR i només s'ha d'enregistrar quan el valor de la variable '**Situació del malalt a l'alta**' (**S\_alta**) sigui 3 'Alta amb derivació a un recurs assistencial'.

Es codifica amb un dels valors següents:

- 1 Recurs d'atenció primària
- 2 Servei d'urgències hospitalari
- 3 Ingress en un hospital d'aguts
- 4 Ingress en un centre de la xarxa de recursos socio-sanitaris
- 5 Ingress en un centre de la xarxa de recursos de salut mental

- **Unitat proveïdora de destí**

Variable **UP\_desti**

És alfanumèrica i té cinc caràcters. Correspon al codi de la unitat proveïdora (UP) a la qual es deriva un pacient. Aquesta variable és específica del registre del CMBD-UR i s'ha d'emplenar quan la variable **S\_alta** té el valor '3' 'Alta amb derivació a un recurs assistencial'.

Es codifica d'acord amb el [catàleg d'unitats proveïdores](#) disponible al web del CatSalut.

Els codis que continguin 0 a l'esquerra, s'han d'emplenar mantenint els 0. És a dir, s'ha d'emplenar el codi sencer, amb els cinc caràcters complets.

**Exemple:** pacient atès en un dispositiu d'urgències d'atenció primària de Tarragona i que a causa de la gravetat del quadre es deriva a l'Hospital Universitari Joan XXIII (codi UP: 00039)  
<UP\_desti>00039</ UP\_desti >

Quan el malalt es deriva a un centre de fora de Catalunya es codifica amb els codis següents:

**53000** Derivació a un centre sanitari de l'Estat espanyol (excepte Catalunya).

**54000** Derivació a un centre sanitari de l'estranger

**Exemple :** pacient atès en un dispositiu d'urgències d'atenció primària de Lleida que requereix un ingrés en un centre sociosanitari de llarga estada proper al seu domicili (Osca) (codi UP: 53000)  
<UP\_desti>53000</ UP\_desti >

- **Sortida d'urgències en ambulància**

Variable **Ambulan\_s**

És una variable alfanumèrica i té un caràcter. Identifica si el malalt ha abandonat el servei d'urgències en ambulància o ha utilitzat un altre tipus de transport. Aquesta variable és específica del registre del CMBD-UR i és de notificació **obligatòria**, excepte en el cas del **SEM** i quan el valor de la variable '**Situació del malalt a l'alta**' (**S\_alta**) sigui '8' 'Arribada amb aturada cardiorespiratòria'.

Es codifica amb un dels valors següents:

1 Ambulància

2 Altre

- **Número d'assistència de l'ingrés hospitalari**

Variable **Num\_assis\_IH**

És una variable alfanumèrica i té quinze caràcters. El número d'assistència de l'ingrés hospitalari és el que assigna el centre a tots els pacients que causen un ingrés. En el cas del **SEM** es deixarà **sense emplenar**.

Aquesta variable s'ha de notificar quan es dona una de les situacions següents:



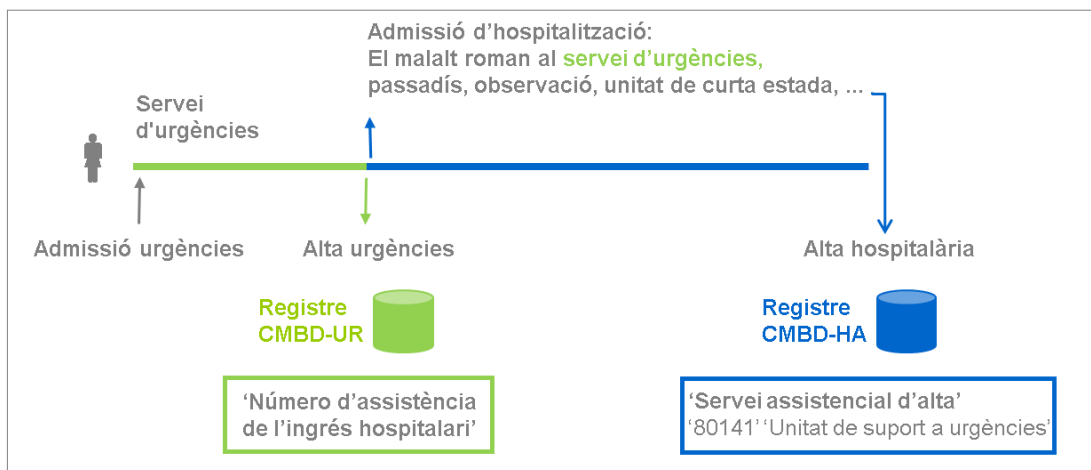
- a) El pacient atès a urgències és ingressat en un servei d'hospitalització del mateix centre i, per tant, es produeix una alta administrativa del servei d'urgències seguida d'una admissió d'hospitalització (figura 9). En aquest cas s'han de notificar al CMBD-HA la variable 'Número d'assistència' i la variable 'Servei assistencial a l'alta' amb el codi específic que pertoqui, i al CMBD-UR s'ha de notificar la variable 'Número d'assistència de l'ingrés hospitalari' (és el mateix que el 'Número d'assistència' del CMBD-HA).

Figura 9. Notificació d'un contacte al CMBD-UR amb ingrés al propi centre



- b) El pacient atès a urgències és donat d'alta d'aquest servei i es decideix que ha d'ingressar però roman en una sala d'observació o en una unitat de curta estada (o al passadís, en una camilla, etc.) (figura 10). En aquesta situació també es produeix una admissió d'hospitalització i s'han de notificar les variables corresponents: al CMBD-HA el 'Número d'assistència' i el 'Servei assistencial a l'alta' (amb el codi '80141' 'Unitat de suport a urgències') i al CMBD-UR la variable 'Número d'assistència de l'ingrés hospitalari' (és el mateix que el 'Número d'assistència' del CMBD-HA).

Figura 10. Notificació d'un contacte al CMBD-UR amb estada a una unitat de suport a urgències



- **Descriptor d'error de registre**

Variable **Camp\_error**

És alfanumèrica i té deu caràcters. Descriu el tipus d'error detectat per l'aplicació en cadascuna de les variables del registre.

És una variable comuna a tots els registres del CMBD i **el centre no l'ha d'emplenar mai**, ja que l'aplicació la inclou en els missatges de retorn de tramesa i consulta d'activitat. El valor és el de la variable on s'ha detectat l'error.

**Exemple:** Un centre envia una tramesa d'activitat i l'aplicació detecta un CIP amb un format erroni. El missatge de resposta vindrà informat de la manera següent

```
<Camp_error>CIP</ Camp_error >
```

- **Codi de l'error de registre**

Variable **Codi\_error**

És alfanumèrica i té tres caràcters. Identifica el tipus d'error detectat per l'aplicació en cadascuna de les variables del registre.

És una variable comuna a tots els registres del CMBD i **el centre no l'ha d'emplenar mai**, ja que l'aplicació la inclou en els missatges de retorn de tramesa i consulta d'activitat. El llistat dels valors i els descriptors dels errors es poden consultar a la Guia d'implementacions de comunicacions CMBD <> UPs Via Servei Web.

**Exemple:** un centre envia una tramesa d'activitat i l'aplicació detecta un CIP erroni. El missatge de resposta vindrà enregistrat amb 24 (CIP inexistent a l'RCA)

```
<Codi_error>24</ Codi_error >
```

- **Codi de l'agrupador d'errors de registre**

Variable **Agrupador\_error**

És alfanumèrica i té dos caràcters. Identifica el grup al qual pertany el tipus d'error detectat per l'aplicació en cadascuna de les variables del registre.

És una variable comuna a tots els registres del CMBD i **el centre no l'ha d'emplenar mai**, ja que l'aplicació la inclou en els missatges de retorn de tramesa i consulta d'activitat. El llistat dels valors i els descriptors dels errors es poden consultar a la Guia d'implementacions de comunicacions CMBD <> UPs Via Servei Web.

**Exemple:** un centre envia una tramesa d'activitat i l'aplicació detecta un CIP erroni. El missatge de resposta vindrà enregistrat amb 1 (valor erroni)

```
<Agrupador_error>1</ Agrupador_error >
```

Els grups i tipus d'error es troben als documents del CMBD-UR: [Requeriments i especificacions de la validació](#) i [Guia d'implementació de comunicacions](#), disponibles al web del CatSalut.

## Sigles i abreviacions

AC	Atenció continuada
ACR	Aturada cardiorespiratòria
CAP	Centre d'atenció primària
CatSalut	Servei Català de la Salut
CIAP2	Classificació de l'atenció primària, 2a edició
CIM-9-MC	Classificació internacional de malalties, 9a revisió clínica
CIM-10	Classificació estadística internacional de malalties i problemes relacionats amb la salut, 10a revisió
CIP	Codi d'identificació personal
CMA	Cirurgia major ambulatoria
Cma	Cirurgia menor ambulatoria
CMBD-AP	Conjunt mínim bàsic de dades d'atenció primària
CMBD-HA	Conjunt mínim bàsic de dades dels hospitals d'aguts
CMBD-RSS	Conjunt mínim bàsic de dades dels recursos socio-sanitaris
CMBD-SMA	Conjunt mínim bàsic de dades de salut mental ambulatoria
CMBD-SMH	Conjunt mínim bàsic de dades de salut mental hospitalària
CMBD-UR	Conjunt mínim bàsic de dades dels serveis d'urgència
CRS	Codi risc suïcidi
CODITOX	Codi d'intoxicació aguda
IAM	Infart agut de miocardi
EP	Entitat proveïdora
GSA	Gestió de seguretat i accés
GTF	Gestió de transferència de fitxers
INE	Institut nacional d'estadística
MDO	Malalties de declaració obligatòria
NASS	Número d'afiliació a la Seguretat Social
NAU	Número d'assistència d'usuari
NIE	Número d'identificació d'estranger
PAC	Punt d'atenció continuada
PIUC	Programa integral d'urgències a Catalunya
RCA	Registre central de persones assegurades
RUP	Registre d'Unitats Proveïdores
SEM	Sistema d'emergències mèdiques
SVB	Suport vital bàsic
SVA	Suport vital avançat
TSI	Targeta sanitària individual
UP	Unitat proveïdora



## Annex 1. Codis dels municipis de Catalunya i d'Aragó

### Codis dels municipis de Catalunya (Per ordre alfabètic del municipi)

Font: l'Institut Nacional d'Estadística (INE)

Codi	Municipi	Codi	Municipi
25001	Abella de la Conca	25027	Anglesola
08001	Abdera	25029	Arbeca
25002	Àger	43016	Arboç, l'
25003	Agramunt	43015	Arbolí
08002	Aguilar de Segarra	17009	Arbúcies
17001	Agullana	08006	Arenys de Mar
08014	Aiguafreda	08007	Arenys de Munt
43001	Aiguamúrcia	17010	Argelaguer
17002	Aiguaviva	08008	Argençola
25038	Aitona	43017	Argentera, l'
25004	Alamús, els	08009	Argentona
25005	Alàs i Cerc	17011	Armentera, l'
25006	Albagés, l'	43018	Arnes
17003	Albanyà	25031	Arres
25007	Albatàrrec	25032	Arsèguel
25008	Albesa	08010	Artés
25009	Albi, l'	25033	Artesa de Lleida
43002	Albinyana	25034	Artesa de Segre
43003	Albiol, l'	43019	Ascó
17004	Albons	25036	Aspa
43004	Alcanar	25037	Avellanes i Santa Linya, les
25010	Alcanó	08011	Avià
25011	Alcarràs	08012	Avinyó
25012	Alcoletge	17012	Avinyonet de Puigventós
43005	Alcover	08013	Avinyonet del Penedès
43904	Aldea, l'	08015	Badalona
43006	Aldover	08904	Badia del Vallès
43007	Aleixar, l'	08016	Bagà
08003	Alella	25039	Baix Pallars
43008	Alfara de Carles	25040	Balaguer
25013	Alfarràs	08017	Balenya
25014	Alfés	08018	Balsareny
43009	Alforja	43020	Banyeres del Penedès
25015	Algerrí	17015	Banyoles
25016	Alguairó	25041	Barbens
25017	Alins	43021	Barberà de la Conca
43010	Alió	08252	Barberà del Vallès
25019	Almacelles	08019	Barcelona
25020	Almatret	25042	Baronia de Rialb, la
25021	Almenar	17016	Bàscara
25021	Almenar	25044	Bassella
43011	Almóster	43022	Batea
43011	Almóster	25045	Bausen
25022	Alòs de Balaguer	08020	Begues
17006	Alp	17013	Begur
08004	Alpens	25046	Belianes
25023	Alpicat	25170	Bellaguarda
25024	Alt Àneu	17018	Bellcaire d'Empordà
43012	Altafulla	25047	Bellcaire d'Urgell
17007	Amer	25048	Bell-lloc d'Urgell
43013	Ametlla de Mar, l'	43023	Bellmunt del Priorat
08005	Ametlla del Vallès, l'	25049	Bellmunt d'Urgell
43906	Ampolla, l'	08021	Bellprat
43014	Ampostà	25050	Bellpuig
17008	Anglès	43024	Bellvei

<b>Codi</b>	<b>Municipi</b>	<b>Codi</b>	<b>Municipi</b>
25051	Bellver de Cerdanya	17035	Camós
25052	Bellví	17036	Campdevàdol
25053	Benavent de Segrià	17037	Campelles
43025	Benifallet	08039	Campins
43026	Benissanet	17038	Campllong
08022	Berga	17039	Camprodon
17019	Besalú	25063	Canejan
17020	Bescanó	17040	Canet d'Adri
17021	Beuda	08040	Canet de Mar
08023	Bigues i Riells	08041	Canovelles
25055	Biosca	08042	Cànoves i Samalús
43027	Bisbal de Falset, la	17041	Cantallops
43028	Bisbal del Penedès, la	08043	Canyelles
17022	Bisbal d'Empordà, la	43039	Capafonts
17234	Biure	43040	Capçanes
43029	Blancafort	08044	Capellades
17023	Blanes	17042	Capmany
17029	Boadella d'Empordà	08045	Capolat
17024	Bolvir	08046	Cardedeu
43030	Bonastre	08047	Cardona
25057	Bòrdes, Es	08048	Carme
17025	Bordils	43041	Caseres
25058	Borges Blanques, les	17044	Cassà de la Selva
43031	Borges del Camp, les	08049	Casserres
17026	Borrassà	08057	Castell de l'Areny
08024	Borredà	25904	Castell de Mur
25059	Bossòst	25064	Castellar de la Ribera
43032	Bot	08052	Castellar de n'Hug
43033	Botarell	08050	Castellar del Riu
25056	Bovera	08051	Castellar del Vallès
43034	Bràfim	08053	Castellbell i el Vilar
17027	Breda	08054	Castellbisbal
08025	Bruc, el	08055	Castellcir
08026	Brull, el	25067	Castelldans
17028	Brunyola	08056	Castelldefels
43035	Cabacés	08058	Castellet i la Gornal
25060	Cabanabona	17046	Castellfollit de la Roca
17031	Cabanelles	08060	Castellfollit de Riubregós
17030	Cabanes	08059	Castellfollit del Boix
08027	Cabanyes, les	08061	Castellgalí
25061	Cabó	08062	Castellnou de Bages
43036	Cabra del Camp	25068	Castellnou de Seana
08029	Cabrera de Mar	25069	Castelló de Farfanya
08028	Cabrera d'Igualada	17047	Castelló d'Empúries
08030	Cabrils	08063	Castellolí
17032	Cadaqués	17048	Castell-Platja d'Aro
08031	Calaf	25070	Castellserà
43037	Calafell	08064	Castellterçol
08034	Calders	43042	Castellvell del Camp
17033	Caldes de Malavella	08065	Castellví de la Marca
08033	Caldes de Montbui	08066	Castellví de Rosanes
08032	Caldes d'Estrac	43043	Catllar, el
08035	Calella	25071	Cava
08037	Calldetenes	17189	Cellera de Ter, la
08038	Callús	17049	Celrà
17034	Calonge	08067	Centelles
08036	Calonge de Segarra	08268	Cercs
25062	Camarasa	08266	Cerdanyola del Vallès
43903	Camarles	08068	Cervelló
43038	Cambrils	25072	Cervera

<b>Codi</b>	<b>Municipi</b>	<b>Codi</b>	<b>Municipi</b>
25073	Cervià de les Garrigues	43059	Figuerola del Camp
17050	Cervià de Ter	17067	Flaçà
17051	Cistella	43060	Flix
25074	Ciutadilla	25092	Floresta, la
25075	Clariana de Cardener	08082	Fogars de la Selva
25076	Cogul, el	08081	Fogars de Montclús
17054	Colera	17068	Foixà
25077	Coll de Nargó	08083	Folgueroles
08069	Collbató	25093	Fondarella
43045	Colldejou	08084	Fonollosa
08070	Collsuspina	17069	Fontanals de Cerdanya
17055	Colomers	17070	Fontanilles
25163	Coma i la Pedra, la	17071	Fontcoberta
25161	Conca de Dalt	08085	Font-rubí
43046	Conesa	25094	Foradada
43047	Constantí	17902	Forallac
08071	Copons	43061	Forès
08072	Corbera de Llobregat	17073	Fornells de la Selva
43048	Corbera d'Ebre	17074	Fortià
25078	Corbins	08086	Franqueses del Vallès, les
17057	Corçà	43062	Freginals
08073	Cornellà de Llobregat	25096	Fuliola, la
17056	Cornellà del Terri	25097	Fulleda
43050	Creixell	08090	Gaià
17058	Crespià	43063	Galera, la
17901	Cruïlles, Monells i Sant Sadurní de l'Heura	08087	Gallifa
08074	Cubelles	43064	Gandesa
25079	Cubells	43065	Garcia
43051	Cunit	43066	Garidells, els
17060	Darnius	08088	Garriga, la
17061	Das	17075	Garrigàs
43901	Deltebre	17076	Garrigoles
08075	Dosrius	17077	Garriguella
43053	Duesaigües	08089	Gavà
17062	Escala, l'	25098	Gavet de la Conca
08076	Esparreguera	08091	Gelida
17063	Espinelves	17078	Ger
25081	Espluga Calba, l'	25912	Gimenells i el Pla de la Font
43054	Espluga de Francolí, l'	43067	Ginestar
08077	Esplugues de Llobregat	17079	Girona
17064	Espolla	08092	Gironella
17065	Esponellà	08093	Gisclareny
25082	Espot	43068	Godall
08078	Espunyola, l'	25099	Golmés
25088	Estamariu	17080	Gombrèn
08079	Estany, l'	25100	Gósol
25085	Estaràs	08094	Granada, la
25086	Esterrí d'Àneu	25101	Granadella, la
25087	Esterrí de Cardós	08095	Granera
43055	Falset	25102	Granja d'Escarp, la
17005	Far d'Empordà, el	08096	Granollers
25089	Farrera	25103	Granyanella
43056	Fatarella, la	25105	Granyena de les Garrigues
43057	Febró, la	25104	Granyena de Segarra
08134	Figaró-Montmany	43069	Gratallops
08080	Fígols	08097	Gualba
25908	Fígols i Alinyà	17081	Gualta
43058	Figuera, la	08099	Guardiola de Berguedà
17066	Figueres	43070	Guiamets, els
		17082	Gulds de Cerdanya

<b>Codi</b>	<b>Municipi</b>	<b>Codi</b>	<b>Municipi</b>
25109	Guimerà	43076	Marçà
25903	Guingueta d'Àneu, la	43075	Margalef
25110	Guissona	08242	Marganell
25111	Guixers	08114	Martorell
08100	Gurb	08115	Martorelles
43071	Horta de Sant Joan	43077	Mas de Barberans
08101	Hospitalet de Llobregat, l'	17100	Masarac
08162	Hostalets de Pierola, els	43078	Masdenverge
17083	Hostalric	08116	Masies de Roda, les
08102	Igualada	08117	Masies de Voltregà, les
25115	Isona i Conca Dellà	43079	Masllorenç
17084	Isòvol	08118	Masnou, el
25112	Ivars de Noguera	43080	Masó, la
25113	Ivars d'Urgell	43081	Maspujols
25114	Ivorra	08119	Masquefa
17085	Jafre	43082	Masroig, el
17086	Jonquera, la	25131	Massalcoreig
08103	Jorba	17101	Massanes
25910	Josa i Tuixén	25132	Massoteres
17087	Juià	08120	Matadepera
25118	Juncosa	08121	Mataró
25119	Juneda	08122	Mediona
25121	Les	25134	Menàrguens
25122	Linyola	17099	Meranges
08104	Llacuna, la	17105	Mieres
17088	Lladó	43083	Milà, el
25123	Lladorre	25135	Miralcamp
25124	Lladurs	43084	Miravet
08105	Llagosta, la	08138	Moià
17089	Llagostera	43085	Molar, el
17090	Llambilles	08123	Molins de Rei
17091	Llanars	25137	Mollerussa
17092	Llançà	17106	Mollet de Peralada
25125	Llardecans	08124	Mollet del Vallès
25126	Llavorsí	17107	Molló
25120	Lleida	25136	Molsosa, la
17093	Llers	08128	Monistrol de Calders
25127	Lles de Cerdanya	08127	Monistrol de Montserrat
08107	Liçà d'Amunt	17109	Montagut
08108	Liçà de Vall	43086	Montblanc
25128	Llimiana	43088	Montbrió del Camp
08106	Linars del Vallès	08125	Montcada i Reixac
17094	Llívia	08130	Montclar
43072	Lloar, el	25139	Montellà i Martinet
25129	Llobera	08131	Montesquiu
43073	Llorac	25140	Montferrer i Castellbò
43074	Llorenç del Penedès	43089	Montferri
17095	Lloret de Mar	25138	Montgai
17096	Llosses, les	08126	Montgat
08109	Lluçà	08132	Montmajor
17102	Maçanet de Cabrenys	08133	Montmaneu
17103	Maçanet de la Selva	43090	Montmell, el
17097	Madremanya	08135	Montmeló
17098	Maià de Montcal	25142	Montoliu de Lleida
25133	Maials	25141	Montoliu de Segarra
25130	Maldà	25143	Montornès de Segarra
08110	Malgrat de Mar	08136	Montornès del Vallès
08111	Malla	43091	Mont-ral
08112	Manlleu	17110	Mont-ras
08113	Manresa	43092	Mont-roig del Camp



<b>Codi</b>	<b>Municipi</b>	<b>Codi</b>	<b>Municipi</b>
08137	Montseny	43101	Passanant
43093	Móra d'Ebre	17128	Pau
43094	Móra la Nova	43102	Paüls
43095	Morell, el	17129	Pedret i Marzà
43096	Morera de Montsant, la	25164	Penelles
08129	Muntanyola	17130	Pera, la
08139	Mura	08160	Perafita
25145	Nalec	43103	Perafort
25025	Naut Aran	17132	Peralada
08140	Navarcles	25165	Peramola
08141	Navàs	43104	Perelló, el
17111	Navata	08161	Piera
25146	Navès	43105	Piles, les
08142	Nou de Berguedà, la	08163	Pineda de Mar
43097	Nou de Gaia, la	43106	Pinell de Brai, el
43098	Nulles	25166	Pinell de Solsonès
25148	Odèn	25167	Pinós
08143	Òdena	43107	Pira
17112	Ogassa	43108	Pla de Santa Maria, el
08145	Olèrdola	08164	Pla del Penedès, el
08146	Olesa de Bonesvalls	17133	Planes d'Hostoles, les
08147	Olesa de Montserrat	17134	Planoles
25149	Oliana	25911	Plans de Sió, els
25150	Oliola	25168	Poal, el
25151	Olius	25169	Pobla de Cérvoles, la
08148	Olivella	08165	Pobla de Claramunt, la
08149	Olost	08166	Pobla de Lillet, la
17114	Olot	43109	Pobla de Mafumet, la
25152	Oluges, les	43110	Pobla de Massaluça, la
08144	Olvan	43111	Pobla de Montornès, la
25153	Omellons, els	25171	Pobla de Segur, la
25154	Omells de na Gaia, els	43112	Poboleda
17115	Ordis	08167	Polinyà
25155	Organyà	43113	Pont d'Armentera, el
08150	Orís	25030	Pont de Bar, el
08151	Oristà	17135	Pont de Molins
08152	Orpí	25173	Pont de Suert, el
08153	Òrrius	08182	Pont de Vilomara i Rocafort, el
25156	Os de Balaguer	43141	Pontils
17116	Osor	08168	Pontons
25157	Ossó de Sió	17136	Pontós
08154	Pacs del Penedès	25172	Ponts
08155	Palafolls	17137	Porqueres
17117	Palafrugell	43114	Porrera
17118	Palamós	17140	Port de la Selva, el
25158	Palau d'Anglesola, el	17138	Portbou
17119	Palau de Santa Eulàlia	25174	Portella, la
17121	Palau-sator	43115	Pradell de la Teixeta
17120	Palau-saverdera	43116	Prades
08156	Palau-solità i Plegamans	43117	Prat de Comte
43100	Pallaresos, els	08169	Prat de Llobregat, el
08157	Pallejà	43118	Pratdip
08905	Palma de Cervelló, la	08171	Prats de Lluçanès
43099	Palma d'Ebre, la	08170	Prats de Rei, els
17123	Palol de Revardit	25175	Prats i Sansor
17124	Pals	25176	Preixana
08158	Papiol, el	25177	Preixens
17125	Pardines	08230	Premià de Dalt
08159	Parets del Vallès	08172	Premià de Mar
17126	Parlavà	17139	Preses, les

<b>Codi</b>	<b>Municipi</b>	<b>Codi</b>	<b>Municipi</b>
25179	Prullans	17155	Salt
17141	Puigcerdà	25191	Sanaüja
08174	Puigdàlber	08194	Sant Adrià de Besòs
25180	Puiggròs	08195	Sant Agustí de Lluçanès
43119	Puigpelat	08196	Sant Andreu de la Barca
08175	Puig-reig	08197	Sant Andreu de Llavaneres
25181	Puigverd d'Agramunt	17157	Sant Andreu Salou
25182	Puigverd de Lleida	17183	Sant Aniol de Finestres
08176	Pujalt	08198	Sant Antoni de Vilamajor
08177	Quar, la	08199	Sant Bartomeu del Grau
17142	Quart	08200	Sant Boi de Llobregat
17043	Queralbs	08201	Sant Boi de Lluçanès
43120	Querol	43136	Sant Carles de la Ràpita
17143	Rabós	08203	Sant Cebrià de Vallalta
08178	Rajadell	08202	Sant Celoni
43121	Rasquera	08204	Sant Climent de Llobregat
17144	Regencós	17158	Sant Climent Sescebes
08179	Rellinars	08205	Sant Cugat del Vallès
43122	Renau	08206	Sant Cugat Sesgarrigues
43123	Reus	25196	Sant Esteve de la Sarga
25183	Rialp	08207	Sant Esteve de Palautordera
43124	Riba, la	08208	Sant Esteve Sesrovires
43125	Riba-roja d'Ebre	17159	Sant Feliu de Buixalleu
25905	Ribera d'Ondara	08210	Sant Feliu de Codines
25185	Ribera d'Urgellet	17160	Sant Feliu de Guíxols
17145	Ribes de Freser	08211	Sant Feliu de Llobregat
17146	Riells i Viabrea	17161	Sant Feliu de Pallerols
43126	Riera de Gaià, la	08212	Sant Feliu Sasserra
25186	Riner	17162	Sant Ferriol
17147	Ripoll	08209	Sant Fost de Campsentelles
08180	Ripollet	08213	Sant Fruitós de Bages
25913	Riu de Cerdanya	17163	Sant Gregori
17148	Riudarenes	25192	Sant Guim de Freixenet
17149	Riudaura	25197	Sant Guim de la Plana
43127	Riudecanyes	17164	Sant Hilari Sacalm
43128	Riudecols	08215	Sant Hipòlit de Voltregà
17150	Riudellots de la Selva	08193	Sant Iscle de Vallalta
43129	Riudoms	08216	Sant Jaume de Frontanyà
17151	Riumors	17165	Sant Jaume de Llierca
08181	Roca del Vallès, la	43137	Sant Jaume dels Domenys
43130	Rocafort de Queralt	43902	Sant Jaume d'Enveja
43131	Roda de Barà	17167	Sant Joan de les Abadesses
08183	Roda de Ter	17168	Sant Joan de Mollet
43132	Rodonyà	08218	Sant Joan de Vilatorrada
43133	Roquetes	08217	Sant Joan Despí
17152	Roses	17185	Sant Joan les Fonts
25189	Rosselló	17166	Sant Jordi Desvalls
43134	Rourell, el	08903	Sant Julià de Cerdanyola
08184	Rubí	17169	Sant Julià de Ramis
08185	Rubió	08220	Sant Julià de Vilatorra
17153	Rupià	17903	Sant Julià del Llor i Bonmatí
08901	Rupit i Pruit	08221	Sant Just Desvern
08187	Sabadell	17171	Sant Llorenç de la Muga
08188	Sagàs	25193	Sant Llorenç de Morunys
25190	Salàs de Pallars	08222	Sant Llorenç d'Hortons
08190	Saldes	08223	Sant Llorenç Savall
17154	Sales de Llierca	08225	Sant Martí d'Albars
08191	Sallent	08224	Sant Martí de Centelles
43135	Salomó	17172	Sant Martí de Llémena
43905	Salou	25902	Sant Martí de Riucorb

<b>Codi</b>	<b>Municipi</b>	<b>Codi</b>	<b>Municipi</b>
08226	Sant Martí de Tous	43144	Secuïta, la
08227	Sant Martí Sarroca	17188	Selva de Mar, la
08228	Sant Martí Sesgueioles	43145	Selva del Camp, la
17173	Sant Martí Vell	43146	Senan
08229	Sant Mateu de Bages	43044	Sénia, la
17174	Sant Miquel de Campmajor	25202	Senterada
17175	Sant Miquel de Fluvià	25035	Sentiu de Sió, la
17176	Sant Mori	08267	Sentmenat
17177	Sant Pau de Segúries	17190	Serinyà
08231	Sant Pere de Ribes	25204	Seròs
08232	Sant Pere de Riudebitlles	17191	Serra de Daró
08233	Sant Pere de Torelló	17192	Setcases
08234	Sant Pere de Vilamajor	25203	Seu d'Urgell, la
17178	Sant Pere Pescador	08269	Seva
08189	Sant Pere Sallavinera	25205	Sidamon
08235	Sant Pol de Mar	17193	Sils
08236	Sant Quintí de Mediona	08270	Sitges
08237	Sant Quirze de Besora	17052	Siurana
08238	Sant Quirze del Vallès	08271	Sobremunt
08239	Sant Quirze Safaja	25206	Soleràs, el
25194	Sant Ramon	43147	Solivella
08240	Sant Sadurní d'Anoia	25207	Solsona
08241	Sant Sadurní d'Osormort	08272	Sora
08098	Sant Salvador de Guardiola	25208	Soriguera
08262	Sant Vicenç de Castellet	25209	Sort
08264	Sant Vicenç de Montalt	25210	Soses
08265	Sant Vicenç de Torelló	08273	Subirats
08263	Sant Vicenç dels Horts	25211	Sudanell
43138	Santa Bàrbara	25212	Sunyer
08243	Santa Cecília de Voltregà	08274	Súria
08244	Santa Coloma de Cervelló	17194	Susqueda
17180	Santa Coloma de Farners	08276	Tagamanent
08245	Santa Coloma de Gramenet	08277	Talamanca
43139	Santa Coloma de Queralt	25215	Talarn
17181	Santa Cristina d'Aro	25216	Talavera
08246	Santa Eugènia de Berga	17195	Tallada d'Empordà, la
08247	Santa Eulàlia de Riuprimer	08278	Taradell
08248	Santa Eulàlia de Ronçana	43148	Tarragona
08249	Santa Fe del Penedès	25217	Tàrraga
17182	Santa Llogaia d'Àlguema	25218	Tarrés
08250	Santa Margarida de Montbui	25219	Tarroja de Segarra
08251	Santa Margarida i els Monjos	08275	Tavèrnoles
08253	Santa Maria de Besora	08280	Tavertet
08254	Santa Maria de Corcó	08281	Teià
08256	Santa Maria de Martorelles	25220	Térmens
08255	Santa Maria de Merlès	17196	Terrades
08257	Santa Maria de Miralles	08279	Terrassa
08259	Santa Maria de Palautordera	08282	Tiana
08258	Santa Maria d'Oló	25221	Tírvia
43140	Santa Oliva	25222	Tiurana
17184	Santa Pau	43149	Tivenys
08260	Santa Perpètua de Mogoda	43150	Tivissa
08261	Santa Susanna	08283	Tona
08192	Santpedor	25223	Torà
43142	Sarral	08284	Tordera
17186	Sarrià de Ter	08285	Torelló
25201	Sarroca de Bellera	25224	Torms, els
25200	Sarroca de Lleida	25225	Tornabous
17187	Saus	25227	Torre de Cabdella, la
43143	Savallà del Comtat	08286	Torre de Claramunt, la

<b>Codi</b>	<b>Municipi</b>	<b>Codi</b>	<b>Municipi</b>
43151	Torre de Fontaubella, la	17213	Vidreres
43152	Torre de l'Espanyol, la	25243	Vielha e Mijaran
25226	Torrebesses	43165	Vilabella
43153	Torredembarra	17214	Vilabertran
25228	Torrefarrera	17215	Vilablareix
25907	Torrefeta i Florejacs	08299	Vilada
25230	Torregrossa	17217	Viladamat
25231	Torrelameu	17216	Viladasens
08287	Torrelavit	08301	Viladecans
08288	Torrelles de Foix	08300	Viladecavalls
08289	Torrelles de Llobregat	17218	Vilademuls
17197	Torrent	17220	Viladrau
25232	Torres de Segre	17221	Vilafant
25233	Torre-serona	08305	Vilafranca del Penedès
17198	Torroella de Fluvià	25244	Vilagrassa
17199	Torroella de Montgrí	17223	Vilajuïga
43154	Torroja del Priorat	43175	Vilalba dels Arcs
17200	Tortellà	08306	Vilalba Sasserra
43155	Tortosa	25245	Vilaller
17201	Toses	17224	Vilallonga de Ter
17202	Tossa de Mar	43166	Vilallonga del Camp
25234	Tremp	17225	Vilamacolum
17204	Ullà	17226	Vilamalla
08290	Ullastrell	17227	Vilamaniscle
17205	Ullastret	25247	Vilamòs
43156	Uldecona	17228	Vilanant
43157	Ulldemolins	25248	Vilanova de Bellpuig
17203	Ultramort	25254	Vilanova de la Barca
17206	Urús	25249	Vilanova de l'Aguda
08291	Vacarisses	25250	Vilanova de Meià
17014	Vajol, la	43168	Vilanova de Prades
17208	Vall de Bianya, la	08303	Vilanova de Sau
25043	Vall de Boí, la	25251	Vilanova de Segrià
25901	Vall de Cardós	08302	Vilanova del Camí
17207	Vall d'en Bas, la	08902	Vilanova del Vallès
08292	Vallbona d'Anoia	43167	Vilanova d'Escornalbou
25238	Vallbona de les Monges	08307	Vilanova i la Geltrú
08293	Vallcebre	43169	Vilaplana
43158	Vallclara	43170	Vila-rodona
25240	Vallfogona de Balaguer	17230	Vila-sacra
17170	Vallfogona de Ripollès	25252	Vila-sana
43159	Vallfogona de Riucorb	43171	Vila-seca
08294	Vallgorguina	08214	Vilassar de Dalt
08295	Vallirana	08219	Vilassar de Mar
17209	Vall-llobrega	17222	Vilaür
43160	Vallmoll	43172	Vilaverd
08296	Vallromanes	43173	Vilella Alta, la
43161	Valls	43174	Vilella Baixa, la
25906	Valls d'Aguilar, les	08304	Vilobí del Penedès
25239	Valls de Valira, les	17233	Vilobí d'Onyar
43162	Vandellòs i l'Hospitalet de l'Infant	17232	Vilopriu
25909	Vansa i Fòrnols, la	25253	Vilosell, el
08297	Veciana	43176	Vimbodí
43163	Vendrell, el	25255	Vinaixa
17210	Ventalló	43177	Vinebre
25242	Verdú	43178	Vinyols i els Arcs
17211	Verges	08308	Viver i Serrateix
43164	Vespella de Gaià	43052	Xerta
08298	Vic		
17212	Vidrà		

## Codis dels municipis d'Aragó (Per ordre alfabètic del municipi)

Font: l'Institut Nacional d'Estadística (INE)

Codi	Municipi	Codi	Municipi
44001	Ababuj	44021	Allepuz
50001	Abanto	44022	Alloza
44002	Abejuela	44023	Allueva
22001	Abiego	50021	Almochuel
22002	Abizanda	44018	Almohaja
50002	Acered	50022	Almolda, La
22003	Adahuesca	50023	Almonacid de la Cuba
50003	Agón	50024	Almonacid de la Sierra
50004	Aguarón	22021	Almudévar
44003	Aguatón	50025	Almunia de Doña Godina, La
44004	Aguaviva	22022	Almunia de San Juan
22004	Agüero	22023	Almuniente
44005	Aguilar del Alfambra	44019	Alobras
50005	Aguilón	50026	Alpartir
22907	Aínsa-Sobrarbe	44020	Alpeñés
50006	Ainzón	22024	Alquézar
22006	Aisa	22025	Altorricón
44006	Alacón	50027	Ambel
50007	Aladrén	44024	Anadón
50008	Alagón	44025	Andorra
50009	Alarba	50028	Anento
44007	Alba	22027	Angüés
22007	Albalate de Cinca	50029	Aniñón
44008	Albalate del Arzobispo	50030	Añón de Moncayo
22008	Albalatillo	22028	Ansó
44009	Albarracín	22029	Antillón
22009	Albelda	22032	Aragüés del Puerto
44010	Albentosa	50031	Aranda de Moncayo
50010	Alberite de San Juan	50032	Arándiga
22011	Albero Alto	44026	Arcos de las Salinas
22012	Albero Bajo	50033	Ardisa
22013	Alberuela de Tubo	22035	Arén
50011	Albeta	44027	Arens de Lledó
50012	Alborge	22036	Argavieso
44011	Alcaine	44028	Argente
50013	Alcalá de Ebro	22037	Arguis
22014	Alcalá de Gurrea	44029	Ariño
44012	Alcalá de la Selva	50034	Ariza
50014	Alcalá de Moncayo	50035	Artieda
22015	Alcalá del Obispo	50036	Asín
22016	Alcampell	50037	Atea
44013	Alcañiz	50038	Ateca
22017	Alcolea de Cinca	22039	Ayerbe
50015	Alconchel de Ariza	44031	Azaila
44014	Alcorisa	22040	Azanuy-Alins
22018	Alcubierre	22041	Azara
50016	Aldehuela de Liestos	22042	Azlor
22019	Alerre	50039	Azuara
50017	Alfajarín	44032	Bádenas
44016	Alfambra	50040	Badules
50018	Alfamén	22043	Baélls
22020	Alfántega	44033	Báguena
50019	Alforque	50041	Bagüés
50020	Alhama de Aragón	22044	Bailo
44017	Aliaga	50042	Balconchán

<b>Codi</b>	<b>Municipi</b>	<b>Codi</b>	<b>Municipi</b>
22045	Baldellou	50065	Cabolafuente
22046	Ballobar	44048	Cabra de Mora
22047	Banastás	50066	Cadrete
44034	Bañón	44049	Calaceite
22048	Barbastro	44050	Calamocha
50043	Bárboles	44051	Calanda
22049	Barbués	50067	Calatayud
22050	Barbuñales	50068	Calatorao
22051	Bárcabo	50069	Calcena
50044	Bardallur	22072	Caldearenas
44035	Barrachina	50070	Calmarza
44036	Bea	44052	Calomarde
44037	Beceite	44053	Camañas
50045	Belchite	44054	Camarena de la Sierra
44039	Bello	44055	Camarillas
50046	Belmonte de Gracián	44056	Caminreal
44038	Belmonte de San José	50071	Campillo de Aragón
22052	Belver de Cinca	22074	Campo
22053	Benabarre	22075	Camporrélls
22054	Benasque	44060	Cañada de Benatanduz
22246	Beranuy	44061	Cañada de Verich, La
22055	Berbegal	44062	Cañada Vellida
50047	Berdejo	22076	Canal de Berdún
44040	Berge	22077	Candasnos
50048	Berrueco	22078	Canfranc
44041	Bezas	44063	Cañizar del Olivar
50901	Biel	44059	Cantavieja
22057	Bielsa	22079	Capdesaso
22058	Bierge	22080	Capella
22059	Biescas	50072	Carenas
50050	Bijuesca	50073	Cariñena
22060	Binaced	22081	Casbas de Huesca
22061	Binéfar	44064	Cascante del Río
50051	Biota	50074	Caspe
22062	Bisaurri	50075	Castejón de Alarba
22063	Biscarrués	50076	Castejón de las Armas
50052	Bisimbre	22083	Castejón de Monegros
44042	Blancas	22084	Castejón de Sos
22064	Blecuia y Torres	44065	Castejón de Tornos
44043	Blesa	50077	Castejón de Valdejasa
22066	Boltaña	22082	Castejón del Puente
22067	Bonansa	44066	Castel de Cabra
50053	Boquiñeni	22085	Castelflorite
22068	Borau	44070	Castellar, El
50054	Bordalba	44071	Castellote
44044	Bordón	44067	Castelnou
50055	Borja	44068	Castelserás
50056	Botorríta	22086	Castiello de Jaca
50057	Brea de Aragón	22087	Castigaleu
44045	Bronchales	50078	Castiliscar
22069	Broto	22088	Castillazuelo
50058	Bubierca	22089	Castillonroy
44046	Bueña	44074	Cedrillas
50059	Bujaraloz	44075	Celadas
50060	Bulbuenta	44076	Cella
44047	Burbáguena	44077	Cerollera, La
50061	Bureta	50079	Cervera de la Cañada
50062	Burgo de Ebro, El	50080	Cerveruela
50063	Buste, El	50081	Cetina
50064	Cabañas de Ebro	22094	Chalamera

<b>Codi</b>	<b>Municipi</b>	<b>Codi</b>	<b>Municipi</b>
22095	Chía	50109	Frago, El
22096	Chimillas	50110	Frasno, El
50092	Chiprana	50111	Fréscano
50093	Chodes	44108	Fresneda, La
50082	Cimballa	44109	Frías de Albarracín
50083	Cinco Olivas	50113	Fuendejalón
50084	Clarés de Ribota	50114	Fuendetodos
50085	Codo	44110	Fuenferrada
44080	Codoñera, La	44111	Fuentes Calientes
50086	Codos	44112	Fuentes Claras
22090	Colungo	50115	Fuentes de Ebro
50087	Contamina	50116	Fuentes de Jiloca
44082	Corbalán	44113	Fuentes de Rubielos
44084	Cortes de Aragón	44114	Fuentespalda
44085	Cosa	22113	Fueva, La
50088	Cosuenda	50117	Gallocanta
44086	Cretas	50118	Gallur
44087	Crivillén	44115	Galve
50089	Cuarte de Huerva	44116	Gargallo
44088	Cuba, La	44117	Gea de Albarracín
50090	Cubel	50119	Gelsa
44089	Cubla	44118	Ginebrosa, La
44090	Cucalón	22114	Gistáin
50091	Cuerlas, Las	50120	Godojos
44092	Cuervo, El	50121	Gotor
44093	Cuevas de Almudén	22115	Grado, El
44094	Cuevas Labradas	22116	Grañén
50094	Daroca	22117	Graus
50095	Ejea de los Caballeros	44119	Griegos
44096	Ejulve	50122	Grisel
50096	Embid de Ariza	50123	Grisén
50098	Encinacorba	44120	Guadalaviar
50099	Épila	44121	Gúdar
50100	Erla	22119	Gurrea de Gállego
50101	Escatrón	50124	Herrera de los Navarros
44097	Escorihuela	44122	Híjar
44099	Escucha	44123	Hinojosa de Jarque
22099	Esplús	22122	Hoz de Jaca
22102	Estada	44124	Hoz de la Vieja, La
22103	Estadilla	22908	Hoz y Costean
44100	Estercuel	22124	Huerto
22105	Estopiñán del Castillo	44125	Huesa del Común
50102	Fabara	22125	Huesca
22106	Fago	50125	Ibdes
22107	Fanlo	22126	Ibieca
50104	Farlete	44126	Iglesuela del Cid, La
50105	Fayón	22127	Igriés
50106	Fayos, Los	22128	Ilche
44101	Ferreruela de Huerva	50126	Illueca
50107	Figueruelas	22129	Isábena
22109	Fiscal	50128	Isuerre
50108	Fombuena	44127	Jabaloyas
44102	Fonfría	22130	Jaca
22110	Fonz	50129	Jaraba
22111	Foradada del Toscar	50130	Jarque
44103	Formiche Alto	44128	Jarque de la Val
44105	Fórnoles	22131	Jasa
44106	Fortanete	44129	Jatiel
44107	Foz-Calanda	50131	Jaulín
22112	Fraga	44130	Jorcas

<b>Codi</b>	<b>Municipi</b>	<b>Codi</b>	<b>Municipi</b>
44131	Josa	50166	Mesones de Isuela
50132	Joyosa, La	50167	Mezalocha
22133	Labuerda	44148	Mezquita de Jarque
50133	Lagata	50168	Mianos
44132	Lagueruela	50169	Miedes de Aragón
22135	Laluenga	44149	Mirambel
22136	Lalueza	44150	Miravete de la Sierra
22137	Lanaja	44151	Molinos
50134	Langa del Castillo	50170	Monegrillo
44133	Lanzuela	22155	Monesma y Cajigar
22139	Laperdiguera	50171	Moneva
22141	Lascellas-Ponzano	22156	Monflorite-Lascasas
22142	Lascuarre	44152	Monforte de Moyuela
22143	Laspaués	50172	Monreal de Ariza
22144	Laspuña	44153	Monreal del Campo
50135	Layana	44154	Monroyo
50136	Lécera	44155	Montalbán
50138	Lechón	22157	Montanuy
50137	Leciñena	44156	Monteagudo del Castillo
50139	Letux	50173	Monterde
44135	Libros	44157	Monterde de Albarracín
44136	Lidón	50174	Montón
44137	Linares de Mora	22158	Monzón
50140	Litago	44158	Mora de Rubielos
50141	Lituénigo	50175	Morata de Jalón
44141	Lledó	50176	Morata de Jiloca
22149	Loarre	50177	Morés
50142	Lobera de Onsella	50178	Moros
50143	Longares	44159	Moscardón
50144	Longás	44160	Mosqueruela
22150	Loporzano	50179	Moyuela
22151	Loscorrales	50180	Mozota
44138	Loscós	50181	Muel
50146	Lucena de Jalón	50182	Muela, La
50147	Luceni	50183	Munébrega
50148	Luesia	44161	Muniesa
50149	Luesma	50184	Murero
50150	Lumpiaque	50185	Murillo de Gállego
50151	Luna	22160	Naval
22905	Lupiñén-Ortilla	50186	Navardún
50152	Maella	50187	Nigüella
50153	Magallón	44163	Noguera de Albarracín
44142	Maicas	44164	Nogueras
50154	Mainar	44165	Nogueruelas
50155	Malanquilla	50188	Nombrevilla
50156	Maleján	50189	Nonaspe
50160	Mallén	22162	Novales
50157	Malón	50190	Novallas
50159	Maluenda	50191	Novillas
50161	Manchones	22163	Nueno
44143	Manzanera	50192	Nuévalos
50162	Mara	50193	Nuez de Ebro
50163	María de Huerva	44167	Obón
50902	Marracos	44168	Odón
44144	Martín del Río	44169	Ojos Negros
44145	Mas de las Matas	44171	Olba
44146	Mata de los Olmos, La	44172	Oliete
44147	Mazaleón	44173	Olmos, Los
50164	Mediana de Aragón	22164	Olvena
50165	Mequinenza	50194	Olvés



<b>Codi</b>	<b>Municipi</b>	<b>Codi</b>	<b>Municipi</b>
22165	Ontiñena	22902	Puente la Reina de Jaca
50195	Orcajo	22189	Puértolas
50196	Orera	44193	Puertomingalvo
50197	Orés	22190	Pueyo de Araguás, El
44174	Orihuela del Tremedal	22193	Pueyo de Santa Cruz
44175	Orrios	50221	Purujosa
50198	Oseja	22195	Quicena
50199	Osera de Ebro	50222	Quinto
22167	Osso de Cinca	44194	Ráfales
22168	Palo	50223	Remolinos
44176	Palomar de Arroyos	50224	Retascón
44177	Pancrudo	50225	Ricla
50200	Paniza	44195	Rillo
22170	Panticosa	44196	Riodeva
50201	Paracuellos de Jiloca	22197	Robres
50202	Paracuellos de la Ribera	44197	Ródenas
44178	Parras de Castellote, Las	50227	Romanos
50203	Pastriz	44198	Royuela
50204	Pedrola	44199	Rubiales
50205	Pedrosas, Las	44200	Rubielos de la Cérida
22172	Peñalba	44201	Rubielos de Mora
44179	Peñarroya de Tastavins	50228	Rueda de Jalón
22173	Peñas de Riglos, Las	50229	Ruesca
44180	Peracense	50241	Sabiñán
44181	Peralejos	22199	Sabiñánigo
44182	Perales del Alfambra	50230	Sádaba
22174	Peralta de Alcofea	22200	Sahún
22175	Peralta de Calasanz	22201	Salas Altas
22176	Peraltilla	22202	Salas Bajas
22177	Perarrúa	44203	Salcedillo
50206	Perdiguera	44204	Saldón
22178	Pertusa	22203	Salillas
50207	Piedratajada	50231	Salillas de Jalón
50208	Pina de Ebro	22204	Sallent de Gállego
50209	Pinseque	50232	Salvatierra de Esca
50210	Pintanos, Los	44205	Samper de Calanda
22181	Piracés	50233	Samper del Salz
44183	Pitarque	44206	San Agustín
22182	Plan	22205	San Esteban de Litera
50211	Plasencia de Jalón	22207	San Juan de Plan
50212	Pleitas	50234	San Martín de la Virgen de Moncayo
50213	Plenas		
44184	Plou	44207	San Martín del Río
44185	Pobo, El	50235	San Mateo de Gállego
22184	Poleñino	22903	San Miguel del Cinca
50214	Pomer	22206	Sangarrén
44187	Portellada, La	22208	Santa Cilia
22186	Pozán de Vero	50236	Santa Cruz de Grío
44189	Pozondón	22209	Santa Cruz de la Serós
50215	Pozuel de Ariza	50237	Santa Cruz de Moncayo
44190	Pozuel del Campo	44208	Santa Cruz de Nogueras
50216	Pozuelo de Aragón	44209	Santa Eulalia
50217	Pradilla de Ebro	50238	Santa Eulalia de Gállego
50218	Puebla de Albortón	22906	Santa María de Dulcis
50219	Puebla de Alfindén, La	22212	Santaliestra y San Quílez
22187	Puebla de Castro, La	50239	Santed
44191	Puebla de Híjar, La	22213	Sariñena
44192	Puebla de Valverde, La	44210	Sarrión
50220	Puendeluna	50240	Sástago
22188	Puente de Montañana	22214	Secastilla

<b>Codi</b>	<b>Municipi</b>	<b>Codi</b>	<b>Municipi</b>
50242	Sediles	50263	Torrijo de la Cañada
44211	Segura de los Baños	44232	Torrijo del Campo
22215	Seira	50264	Tosos
22217	Sena	44234	Tramacastiel
22218	Senés de Alcubierre	44235	Tramacastilla
44212	Seno	22239	Tramaced
22220	Sesa	50265	Trasmoz
50243	Sestrica	50266	Trasobares
22221	Sesué	44236	Tronchón
50244	Sierra de Luna	50267	Uncastillo
22222	Siétamo	50268	Undués de Lerda
50245	Sigüés	44237	Urrea de Gaén
44213	Singra	50269	Urrea de Jalón
50246	Sisamón	50270	Urriés
50247	Sobradiel	50271	Used
22223	Sopeira	50272	Utebo
50248	Sos del Rey Católico	44238	Utrillas
22904	Sotonera, La	50274	Val de San Martín
50249	Tabuena	44239	Valacloche
50250	Talamantes	44240	Valbona
22225	Tamarite de Litera	44241	Valdealgofa
50251	Tarazona	44243	Valdecuenca
22226	Tardienta	50273	Valdehorna
50252	Tauste	44244	Valdelinares
22227	Tella-Sin	44245	Valdeltormo
50253	Terrer	44246	Valderrobres
44215	Terriente	22242	Valfarta
44216	Teruel	44247	Valjunquera
50254	Tierga	22243	Valle de Bardají
22228	Tierz	22901	Valle de Hecho
50255	Tobed	22244	Valle de Lierp
22229	Tolva	44249	Vallecillo, El
44217	Toril y Masegoso	50275	Valmadrid
22230	Torla	50276	Valpalmas
44218	Tormón	50277	Valtorres
44219	Tornos	44250	Veguillas de la Sierra
22232	Torralba de Aragón	22245	Velilla de Cinca
50256	Torralba de los Frailes	50278	Velilla de Ebro
44220	Torralba de los Sisonos	50279	Velilla de Jiloca
50257	Torralba de Ribota	22909	Vencillón
50258	Torralbilla	50280	Vera de Moncayo
44223	Torre de Arcas	22247	Viacamp y Litera
44224	Torre de las Arcas	22248	Vicién
44225	Torre del Compte	50281	Vierlas
22233	Torre la Ribera	50283	Villadoz
44227	Torre los Negros	50284	Villafeliche
44221	Torrecilla de Alcañiz	50285	Villafranca de Ebro
44222	Torrecilla del Rebollar	44251	Villafranca del Campo
50259	Torrehermosa	44252	Villahermosa del Campo
44226	Torrelacárcel	50286	Villalba de Perejil
50260	Torrelapaja	50287	Villalengua
50261	Torrellas	50903	Villamayor de Gállego
44228	Torremocha de Jiloca	22249	Villanova
22234	Torrente de Cinca	22250	Villanúa
44229	Torres de Albarracín	50288	Villanueva de Gállego
22235	Torres de Alcanadre	50290	Villanueva de Huerva
22236	Torres de Barbués	50289	Villanueva de Jiloca
50262	Torres de Berrellén	22251	Villanueva de Sigena
44230	Torrevelilla	44256	Villanueva del Rebollar de la Sierra
44231	Torrijas		

<b>Codi</b>	<b>Municipi</b>
50291	Villar de los Navarros
44257	Villar del Cobo
44258	Villar del Salz
44260	Villarluengo
44261	Villarquemado
50292	Villarreal de Huerva
50293	Villarroya de la Sierra
44262	Villarroya de los Pinares
50294	Villarroya del Campo
44263	Villastar
44264	Villel
50282	Vilueña, La
44265	Vinaceite
44266	Visiedo
50295	Vistabella
44267	Vivel del Río Martín
22252	Yebra de Basa
22253	Yésero
50296	Zaida, La
22254	Zaidín
50297	Zaragoza
44268	Zoma, La
50298	Zuera



## **Annex 2. Codis de les províncies de l'Estat espanyol (Per ordre alfabètic de província)**

Font: l'Institut Nacional d'Estadística (INE)

<b>Codi</b>	<b>Província</b>	<b>Codi</b>	<b>Província</b>
01	Àlaba	26	Logronyo
03	Alacant	27	Lugo
02	Albacete	28	Madrid
04	Almeria	29	Màlaga
05	Àvila	52	Melilla
06	Badajoz	30	Múrcia
07	Balears	31	Navarra
08	Barcelona	32	Ourense
48	Biscaia	22	Osca
09	Burgos	33	Oviedo
10	Càceres	34	Palència
11	Cadis	35	Las Palmas
12	Castelló	36	Pontevedra
51	Ceuta	37	Salamanca
13	Ciudad Real	38	Sta. Cruz de Tenerife
14	Còrdova	39	Santander
15	La Corunya	50	Saragossa
16	Conca	40	Segòvia
17	Girona	41	Sevilla
18	Granada	42	Sòria
19	Guadalajara	43	Tarragona
20	Guipúscoa	44	Terol
21	Huelva	45	Toledo
23	Jaén	46	València
25	Lleida	47	Valladolid
24	Lleó	49	Zamora



### Annex 3. Codis de països

#### (Per ordre alfabètic de país)

Font: Norma ISO-3166-1. Actualitzat amb el Registre d'informació territorial (RIT) del CatSalut el 01/07/2013

004	Afganistan	408	Corea, República Democràtica
248	Aland, Illes		Popular de
008	Albània	384	Costa d'Ivori
276	Alemanya	188	Costa Rica
012	Algèria	191	Croàcia
020	Andorra	192	Cuba
024	Angola	208	Dinamarca
660	Anguilla	262	Djibouti
010	Antàrtida	212	Dominica
028	Antigua i Barbuda	214	Dominicana, República
530	Antilles Neerlandeses	818	Egipte
682	Aràbia Saudita	218	Equador
032	Argentina	232	Eritrea
051	Armènia	703	Eslovàquia
533	Aruba	705	Eslovènia
036	Austràlia	724	Espanya
040	Àustria	840	Estats Units d'Amèrica
031	Azerbaidjan	233	Estònia
044	Bahames	231	Etiòpia
048	Bahrain	238	Falkland, Illes
050	Bangla Desh	643	Federació Russa
052	Barbados	234	Fèroe, Illes
056	Bèlgica	242	Fiji
084	Belize	608	Filipines
204	Benín	246	Finlàndia
060	Bermudes	250	França
064	Bhutan	266	Gabon
112	Bielorússia	270	Gàmbia
068	Bolívia	268	Geòrgia
070	Bòsnia i Hercegovina	239	Geòrgia del Sud i Sandwich del Sud, Illes
072	Botswana	288	Ghana
074	Bouvet, Illa (Noruega)	292	Gibraltar
076	Brasil	300	Grècia
096	Brunei	308	Grenada
100	Bulgària	304	Grenlàndia
854	Burkina Faso	312	Guadeloupe
108	Burundi	254	Guaiana Francesa
136	Caiman, Illes	316	Guam
116	Cambodja	320	Guatemala
120	Camerun	831	Guernsey
124	Canadà	324	Guinea
132	Cap Verd	624	Guinea Bissau
140	Centrefricana, República	226	Guinea Equatorial
162	Christmas, Illa	328	Guyana
166	Cocos, Illes	332	Haití
170	Colòmbia	334	Heard i McDonald, Illes
174	Comores	340	Hondures
178	Congo	348	Hongria
180	Congo, República Democràtica del	887	Iemen
184	Cook, Illes	581	Illes Perifèriques Menors dels EUA
410	Corea, República de	356	Índia

360	Indonèsia	574	Norfolk, Illa
364	Iran, República Islàmica d'	578	Noruega
368	Iraq	540	Nova Caledònia
372	Irlanda	554	Nova Zelanda
352	Islàndia	512	Oman
376	Israel	528	Països Baixos
380	Itàlia	586	Pakistan
388	Jamaica	585	Palau
392	Japó	275	Palestina, Territori Ocupat de
832	Jersey	591	Panamà
400	Jordània	598	Papua Nova Guinea
398	Kazakhstan	600	Paraguai
404	Kenya	604	Perú
417	Kirguizistan	612	Pitcairn
296	Kiribati	258	Polinèsia Francesa
414	Kuwait	616	Polònia
418	Laos, República Democràtica Popular de	620	Portugal
426	Lesotho	630	Puerto Rico
428	Letònia	634	Qatar
422	Líban	826	Regne Unit
430	Libèria	638	Reunió
434	Líbia	642	Romania
438	Liechtenstein	646	Ruanda
440	Lituània	732	Sàhara Occidental
442	Luxemburg	659	Saint Christopher i Nevis
446	Macau	654	Saint Helena
807	Macedònia	662	Saint Lucia
450	Madagascar	670	Saint Vincent i les Grenadines
458	Malàisia	666	Saint-Pierre i Miquelon
454	Malawi	090	Salomé
462	Maldives	222	Salvador, El
466	Mali	882	Samoa
470	Malta	016	Samoa Americana
833	Man, Illa de	674	San Marino
580	Mariannes del Nord, Illes	678	Sao Tomé i Príncipe
504	Marroc	686	Senegal
584	Marshall, Illes	688	Sèrbia
474	Martinica	690	Seychelles
480	Maurici	694	Sierra Leone
478	Mauritània	702	Singapur
175	Mayotte	760	Síria
484	Mèxic	706	Somàlia
583	Micronèsia, Estats Federats de	144	Sri Lanka
508	Moçambic	710	Sud-àfrica, República de
498	Moldàvia	736	Sudan
492	Mònaco	752	Suècia
496	Mongòlia	756	Suïssa
499	Montenegro	740	Surinam
500	Montserrat	744	Svalbard, Arxipèlag (I Jan Mayen, Illa)
104	Myanmar	748	Swazilàndia
516	Namíbia	762	Tadjikistan
520	Nauru	764	Tailàndia
524	Nepal	158	Taiwan
558	Nicaragua	834	Tanzània, República Unida de
562	Níger	260	Terres Australs i Antàrtiques Franceses
566	Nigèria	086	Territori Britànic de l'Oceà Índic
570	Niue	626	Timor Oriental



768	Togo
772	Tokelau
776	Tonga
780	Trinitat i Tobago
788	Tunísia
795	Turkmenistan
796	Turks i Caicos, Illes
792	Turquia
798	Tuvalu
148	Txad
203	Txeca, República
804	Ucraïna
800	Uganda
784	Unió Dels Emirats Àrabs
858	Uruguai
860	Uzbekistan
548	Vanuatu
336	Vaticà
862	Veneçuela
850	Verges, Illes (EUA)
092	Verges, Illes (Gran Bretanya)
704	Vietnam
876	Wallis i Futuna, Illes
152	Xile
156	Xina
196	Xipre
894	Zàmbia
716	Zimbabue