



Document executiu. Indicadors de salut maternoinfantil Catalunya, 2010

Document elaborat per Mireia Jané, M. José Vidal, Zoa Tomás i Carmen Cabezas.



Resum executiu: fets remarcables

Les dades que presenta aquest document provenen del registre de nadons del Programa de Salut Maternoinfantil que es nodreix, des del 1993, del Programa de detecció precoç neonatal.

El registre té una cobertura del 100% dels nadons nascuts vius tant als centres maternals de la Xarxa Hospitalària d'Utilització Pública com als centres privats.



L'any 2010 van néixer 84.071 nadons.

De cada cent nadons que neixen, trenta tenen la mare estrangera.

Hi va haver una reducció relativa en el nombre de naixements d'un 1,5% respecte a l'any 2009.

Aquesta reducció relativa es distribueix de la manera següent:

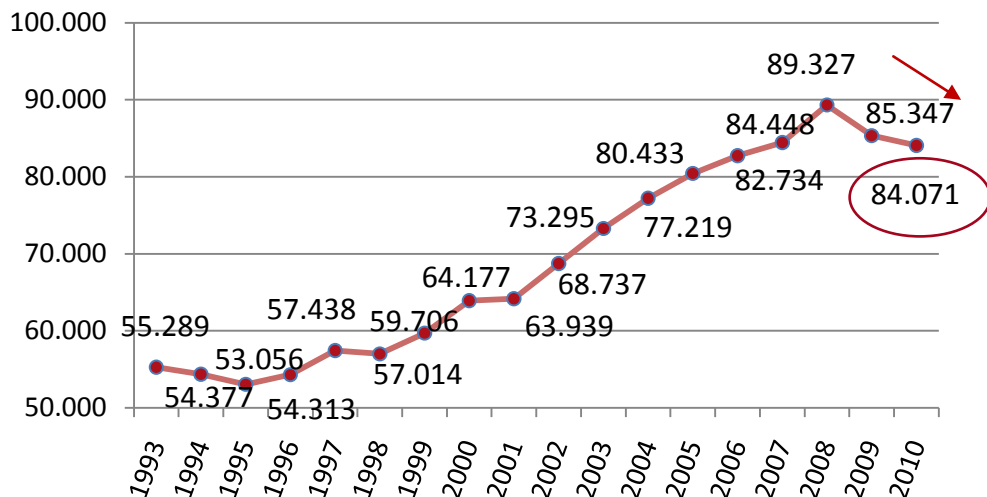
- *Una reducció en el nombre de naixements del 2,3% en població autòctona.*
- *Per contra, en població estrangera es va produir un increment en el nombre de naixements d'un 1,1%.*

El 2010 més del 29% de les mares tenen una edat per sobre dels 34 anys

* Podeu consultar el document complet al canal salut: <http://canalsalut.gencat.cat>

El trobareu a l'apartat de professionals: temes de salut - salut maternoinfantil > documentació

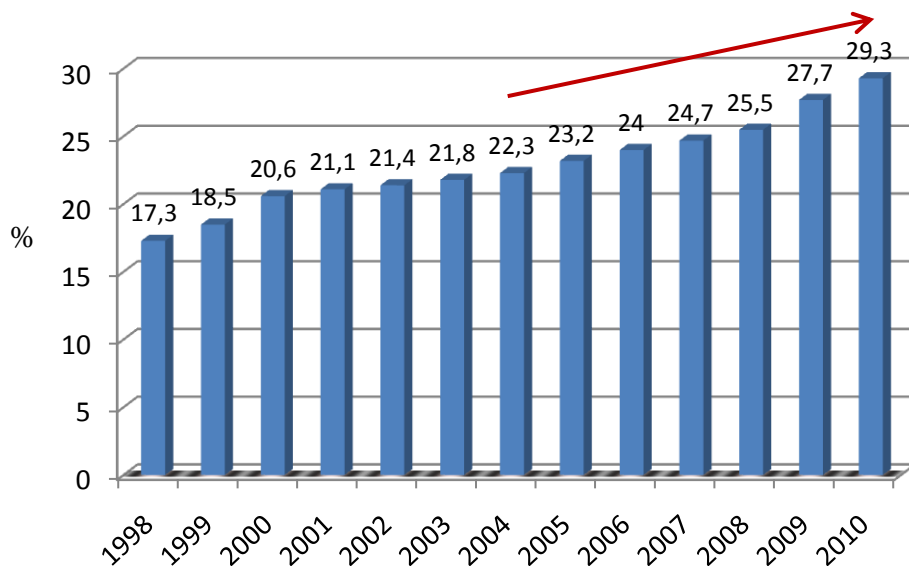
Evolució dels naixements a Catalunya



L'any 2010 es van produir 84.071 naixements a Catalunya. Es manté un lleuger descens en el nombre de naixements respecte al 2009, especialment entre la població autòctona.

El 2010 segueix reduint-se de forma lleugera el nombre de naixements.

Edat de la mare: naixements en dones de més de 34 anys



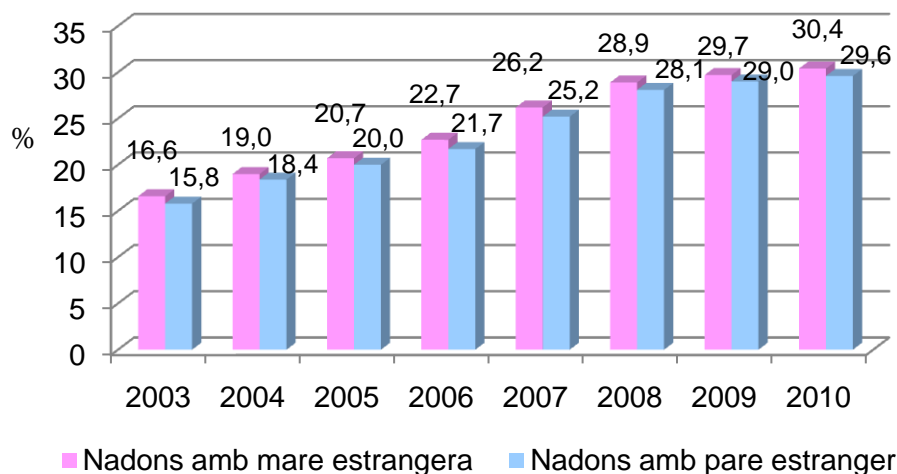
Els naixements entre dones d'edats superiors a 34 anys continuen incrementant-se, i se situen en un 29,3% el 2010.

En la darrera dècada, l'edat de les mares es va incrementar en un 42,2%.

A Catalunya, gairebé una de cada tres dones dona a llum amb més de 34 anys.

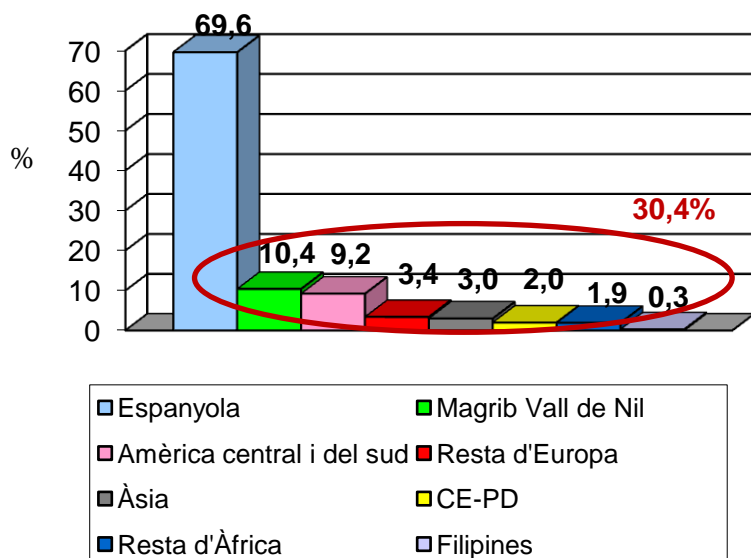
Procedència de la mare i del pare

a) Naixements segons la procedència de la mare i del pare

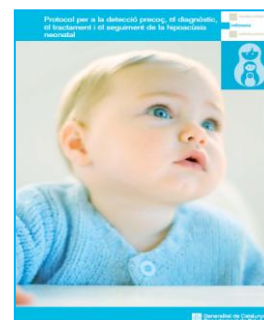


L'any 2010, en el 30,4% dels nadons la mare era de procedència estrangera, i en el 29,6% ho era el pare.

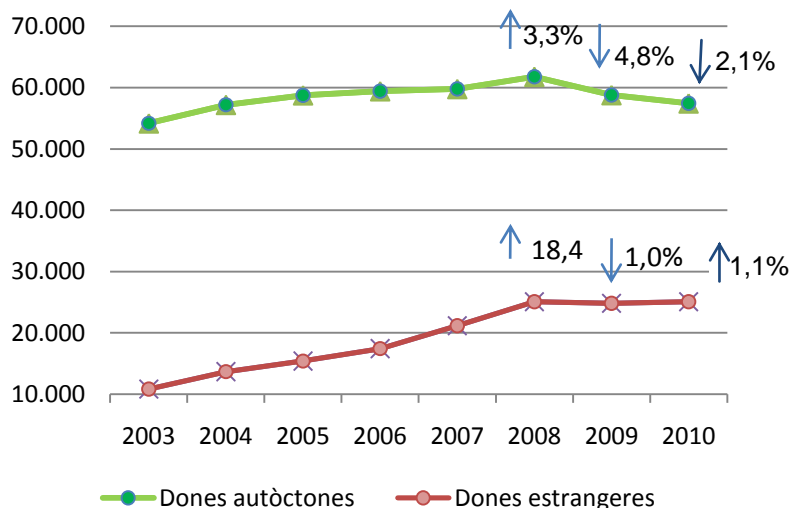
b) Distribució de la procedència de les mares



Entre les mares estrangeres destaquen les procedents del Magrib i Vall del Nil seguides de les de l'Amèrica central, amb un 10,4% i un 9,2%, respectivament.

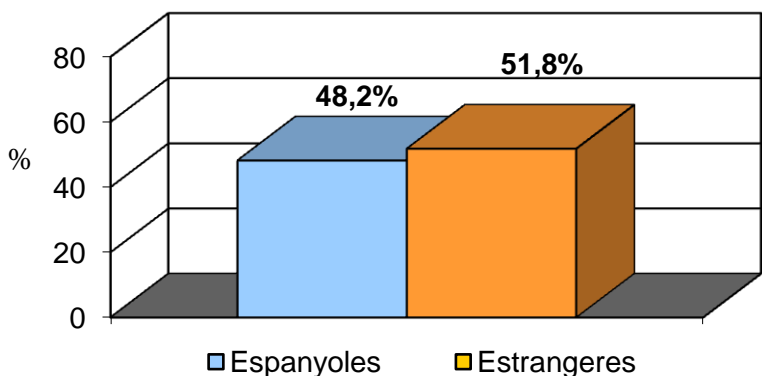


c) Evolució dels naixements segons la procedència de les mares



L'any 2010 els naixements en població autòctona es van reduir en un 2,1%, mentre que en població estrangera es van incrementar l'1,1%.

d) Distribució dels naixements entre noies de 14 a 17 anys segons l'origen

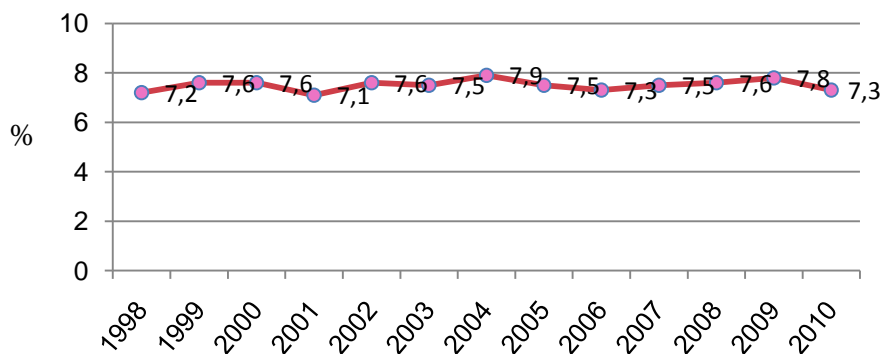


L'any 2010 el 51,8% dels naixements en joves d'entre 14 i 17 anys correspon a dones estrangeres.



Evolució de la prematuritat

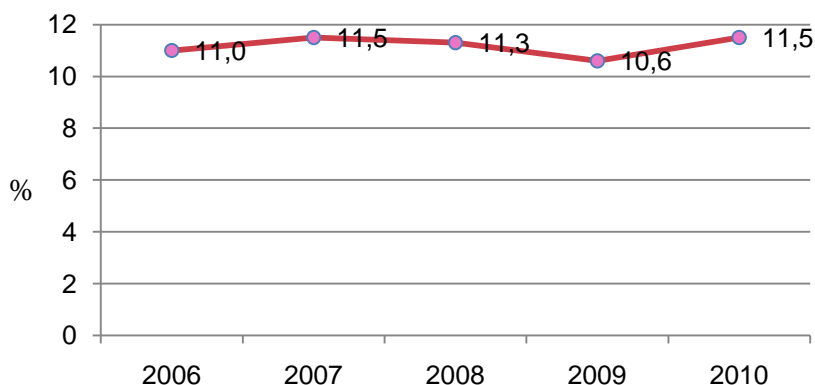
a) Prematuritat global (< 37 setmanes de gestació sobre total de nadons)



L'any 2010 la taxa de prematuritat es va situar en un 7,3%, això representa una reducció del 6,4% respecte al 2009.

La taxa de prematuritat s'ha mantingut estable en els darrers anys.

b) Prematuritat extrema (< 32 setmanes de gestació sobre el total de prematurs)

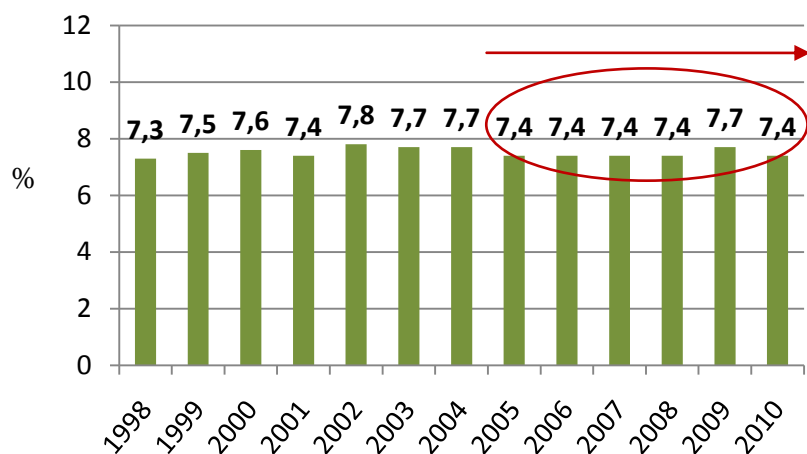


L'any 2010, la taxa de prematuritat extrema es va situar en un 11,5%, això representa un increment relatiu de 8,5% respecte al 2009.

La taxa de prematuritat extrema s'ha mantingut estable en els darrers anys.

Evolució del baix pes en néixer

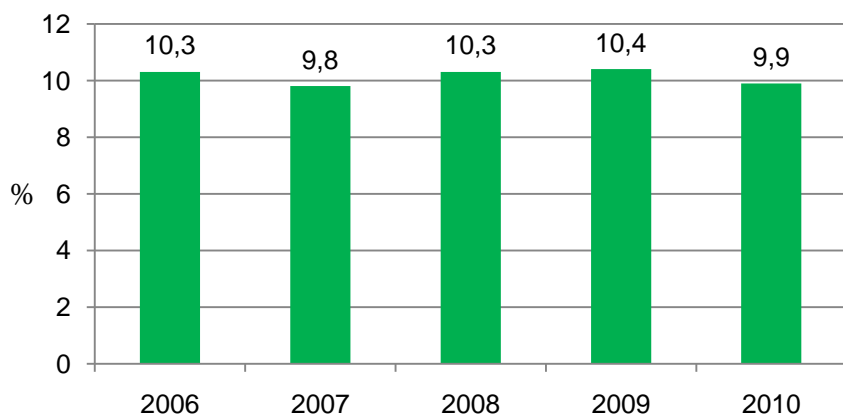
a) Evolució global del pes baix (inferior a 2.500g sobre total de nadons)



El 2010 el pes baix en néixer se situa en un 7,4%.

Respecte l'any 2009 la reducció ha estat del 3,9%, tot i que en els darrers anys, el pes baix s'ha mantingut estable.

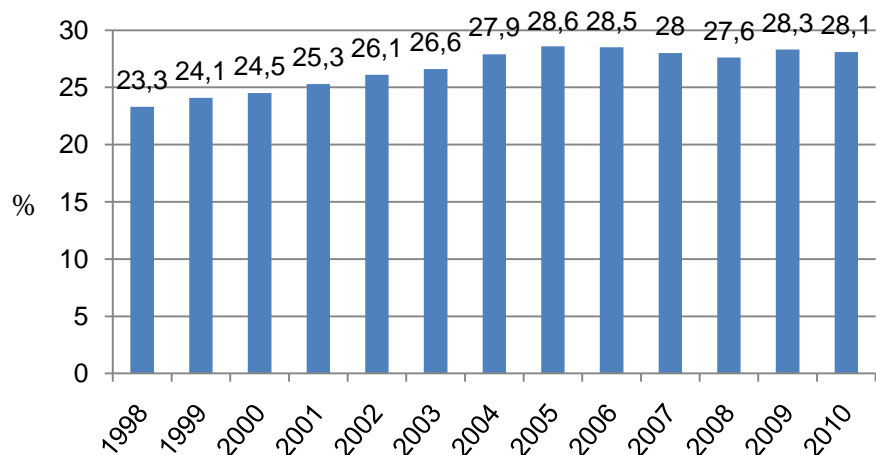
b) Evolució del pes baix extrem (inferior a 1.499 g sobre el total de nadons amb pes baix)



El 2010 el pes baix extrem se situa en un 9,9%, i va disminuir en un 4,8% respecte l'any 2009.

El baix pes extrem s'ha mantingut estable en els darrers anys.

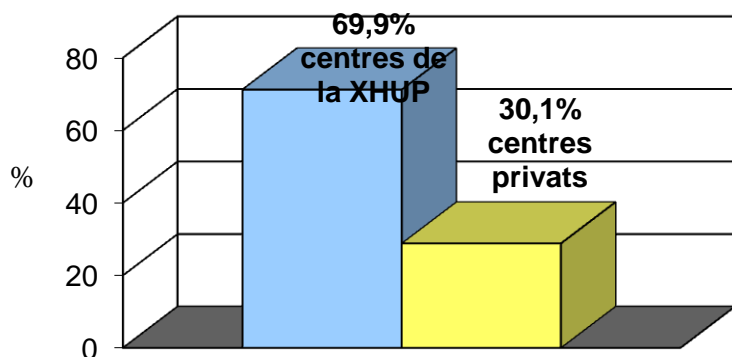
Evolució dels parts per cesària



L'any 2010 el percentatge de parts per cesària es va situar en un 28,1%.

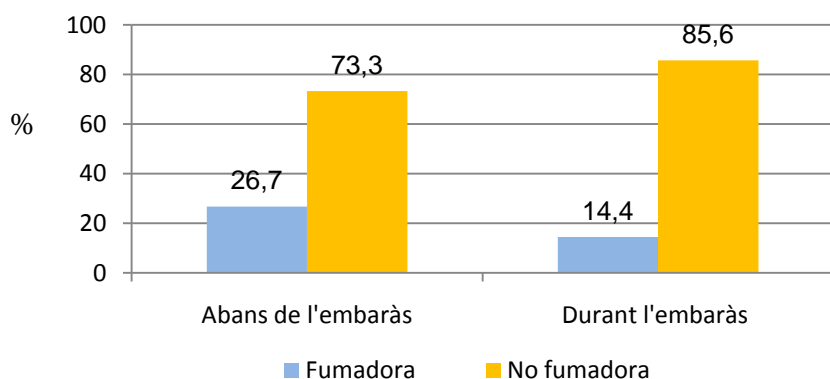
Aquest indicador es manté estable al llarg dels darrers sis anys.

Distribució dels naixements segons titularitat del centre maternal



L'any 2010 el 69,9% dels naixements a Catalunya va tenir lloc a hospitals de la Xarxa Hospitalària d'Utilització Pública (XHUP).

Consum de tabac de la mare abans i durant l'embaràs



L'any 2010 la prevalença del tabaquisme a l'inici de l'embaràs es va situar en un 26,7%.

La reducció relativa del consum de tabac matern durant l'embaràs va ser del 46,1%.

