

Indicadors de salut maternoinfantil. Catalunya, 2011 Informe complet



Coordinació

Mireia Jané Checa. Programa de Salut Maternoinfantil. Subdirecció General de Promoció de la Salut. Agència de Salut Pública de Catalunya

Carmen Cabezas Peña. Subdirecció General de Promoció de la Salut. Agència de Salut Pública de Catalunya

Redactors

Mireia Jané Checa. Programa de Salut Maternoinfantil. Subdirecció General de Promoció de la Salut. Agència de Salut Pública de Catalunya

M^{re}José Vidal Benedé. Programa de Salut Maternoinfantil. Subdirecció General de Promoció de la Salut. Agència de Salut Pública de Catalunya

Zoa Tomás Bonodo. Programa de Salut Maternoinfantil. Subdirecció General de Promoció de la Salut. Agència de Salut Pública de Catalunya

Carmen Cabezas Peña. Subdirecció General de Promoció de la Salut. Agència de Salut Pública de Catalunya

© 2012, Generalitat de Catalunya. Departament de Salut, organisme o entitat



Els continguts d'aquesta obra estan subjectes a una llicència de Reconeixement-NoComercial-SenseObresDerivades 3.0 de Creative Commons.

La llicència es pot consultar a: <http://creativecommons.org/licenses/by-nc-nd/3.0/es/>

Edita

Agència de Salut Pública de Catalunya

Dipòsit legal

B. 32606-2012

1a edició

Barcelona, octubre de 2012

Assessorament i revisió lingüística

Secció de Planificació Lingüística del Departament de Salut

URL

<http://www20.gencat.cat/portal/site/canalsalut/menuitem.af261f715269a25d48af8968b0c0e1a0/?vgnextoid=d3746557203da210VgnVCM1000008d0c1e0aRCD&vgnnextchannel=d3746557203da210VgnVCM1000008d0c1e0aRCD&vgnnextfmt=default>

Índex

1. Anàlisi descriptiva dels naixements	4
1.1. Sexe dels nadons	4
1.2. Pes dels nadons	4
1.2.1. Pes dels nadons en funció de l'edat de la mare	5
1.2.2. Pes dels nadons en funció de la titularitat de l'hospital	5
1.2.3. Pes baix per edat gestacional	5
1.2.3.1. Pes baix per edat gestacional segons la regió sanitària	5
1.2.3.2. Pes baix per edat gestacional segons l'edat de la mare	6
1.2.3.3. Pes baix per edat gestacional segons la titularitat de l'hospital	6
1.3. Perímetre cranial dels nadons	6
1.4. Talla dels nadons	6
1.5. Tipus d'alimentació	7
1.5.1. Tipus d'alimentació dels nadons en funció de l'edat de la mare	7
1.5.2. Tipus d'alimentació dels nadons en funció de la titularitat de l'hospital	7
1.6. Tipus de part	8
1.6.1. Tipus de part en funció de l'edat de la mare	8
1.6.2. Tipus de part en funció de la titularitat de l'hospital	9
1.6.3. Parts múltiples	9
1.6.4. Nombre de parts anteriors	9
1.7. Edat de la mare	9
1.7.1. Titularitat de l'hospital en funció de l'edat de la mare	10
1.8. Edat gestacional	10
1.8.1. Edat gestacional en funció de l'edat de la mare	11
1.8.2. Edat gestacional en funció de la titularitat de l'hospital	11
1.9. Procedència de la mare i del pare	11
1.9.1. Aspectes demogràfics	11
1.9.2. Indicadors d'utilització dels serveis sanitaris	15
1.9.3. Indicadors de salut maternoinfantil	16
1.9.3.1. Edat gestacional	16
1.9.3.2. Pes en néixer	17
1.9.3.3. Tipus d'alimentació	17
1.9.3.4. Edat de la mare	18
1.9.3.5. Tipus de part	19
1.10. Percentatge de mares fumadores abans i durant l'embaràs	19
2. Distribució geogràfica per regions sanitàries	20
2.1. Sexe dels nadons	20
2.2. Pes dels nadons	20
2.3. Tipus d'alimentació	21
2.4. Tipus de part	21
2.5. Edat gestacional	22
2.6. Edat de la mare	22
3. Distribució per centres hospitalaris	23

Les dades que es presenten en aquest document provenen del registre de nadons del Programa de Salut Maternoinfantil de l'Agència de Salut Pública de Catalunya. Aquest registre es nodreix, des del 1993, del Programa de detecció precoç neonatal de metabolopaties congènites.

1. Anàlisi descriptiva dels naixements

L'any 2011 han nascut 81.137 nadons de residents a Catalunya.

1.1. Sexe dels nadons

Taula 1. Distribució dels nadons per sexe

Sexe	Nre.	%
Nen	40.933	51,4
Nena	38.763	48,6
Total	79.696	100,0

1.2. Pes dels nadons

Taula 2. Distribució dels nadons en funció del pes en néixer

Pes	Nre.	%
Baix pes (<2.500 g)	6.107	7,5
Pes normal (2.500g-4.000 g)	69.959	86,4
Sobrepès (>4.000 g)	4.919	6,1
Total	80.985	100,0

Taula 3. Distribució dels nadons amb pes baix en néixer

Pes	Nre.	%
500-999 g	191	3,1
1.000-1.499 g	437	7,2
1.500-2.499 g	5.479	89,7
Total	6.107	100,0

Taula 4. Evolució del pes baix en néixer (%)

1993	1994	1995	1996	1997	1998	1999	2000	2001	
5,8	6,3	6,5	6,5	7,2	7,3	7,5	7,6	7,4	
2002	2003	2004	2005	2006	2007	2008	2009	2010	2011
7,8	7,7	7,7	7,4	7,4	7,4	7,3	7,7	7,4	7,5

Pes dels nadons en funció de l'edat de la mare

Taula 5. Distribució del pes en néixer en funció de l'edat de la mare

Pes	Edat					
	< 20 anys		20 – 34 anys		≥ 35 anys	
	Nre.	%	Nre.	%	Nre.	%
Pes baix	126	8,6	3.639	6,8	2.284	8,9
Pes normal	1.267	86,9	46.343	86,9	21.824	85,5
Sobrepès	66	4,5	3.374	6,3	1.439	5,6
Total	1.459	100,0	53.356	100,0	25.547	100,0

1.2.1. Pes dels nadons en funció de la titularitat de l'hospital

Taula 6. Distribució del pes en néixer en funció de la titularitat de l'hospital

Pes	Titularitat			
	XHUP		Privada	
	Nre.	%	Nre.	%
Pes baix	4.494	8,1	1.579	6,5
Pes normal	47.204	85,1	21.781	89,0
Sobrepès	3.743	6,8	1.095	4,5
Total	55.441	8,1	24.455	6,5

1.2.2. Pes baix per edat gestacional

1.2.2.1. Pes baix per edat gestacional segons la regió sanitària

Taula 7. Distribució del pes baix per edat gestacional segons la regió sanitària (percentil 10)

Regió Sanitària	Nre.	%
Lleida	309	7,9
Tarragona	509	7,4
Terres de l'Ebre	117	6,5
Girona	671	8,1
Central	431	7,7
Alt Pirineu i Aran	41	6,6
Barcelona	4.273	7,9
Total	6.351	7,8

1.2.2.2. Pes baix per edat gestacional segons l'edat de la mare

Taula 8. Distribució del pes baix per edat gestacional segons l'edat de la mare (percentil 10)

Edat de la mare	Nre.	%
< 20 anys	138	9,4
20-34 anys	4.164	7,8
≥ 35 anys	1.999	7,8
Total	6.301	7,8

1.2.2.3. Pes baix per edat gestacional segons la titularitat de l'hospital

Taula 9. Distribució del pes baix per edat gestacional segons la titularitat de l'hospital (percentil 10)

Titularitat	Nre.	%
XHUP	4.601	8,3
Privada	1.672	6,8
Total	6.273	7,8

1.3. Perímetre cranial dels nadons

Taula 10. Perímetre cranial dels nadons segons l'edat gestacional

Edat gestacional	Nre.	Mitjana de la talla (cm)
< 37 setmanes (nadó preterme)	5.616	31,8
37-42 setmanes (nadó a terme)	73.799	34,5
> 42 setmanes (nadó postterme)	30	35,0

1.4. Talla dels nadons

Taula 11. Talla dels nadons segons l'edat gestacional

Edat gestacional	Nre.	Mitjana de la talla (cm)
< 37 setmanes (nadó preterme)	5.616	44,9
37-42 setmanes (nadó a terme)	73.799	49,5
> 42 setmanes (nadó postterme)	30	50,8

1.5. Tipus d'alimentació

Taula 12. Distribució dels nadons en funció del tipus d'alimentació

Tipus d'alimentació	Nre.	%
Alletament matern	65.743	82,5
Alletament artificial	13.567	17,0
Alimentació parenteral	404	0,5
Total	79.714	100,0

1.5.1. Tipus d'alimentació dels nadons en funció de l'edat de la mare

Taula 13. Distribució del tipus d'alimentació en funció de l'edat de la mare

Tipus d'alimentació	< 20 anys		20 – 34 anys		≥ 35 anys	
	Nre.	%	Nre.	%	Nre.	%
Alletament matern	1.206	83,6	43.884	83,5	20.177	80,3
Alletament artificial	227	15,7	8.416	16,0	4.794	19,1
Alimentació parenteral	9	0,6	239	0,5	152	0,6
Total	1.442	100,0	52.539	100,0	25.123	100,0

1.5.2. Tipus d'alimentació dels nadons en funció de la titularitat de l'hospital

Taula 14. Distribució del tipus d'alimentació en funció de la titularitat de l'hospital

Tipus d'alimentació	XHUP		Privada	
	Nre.	%	Nre.	%
Alletament matern	45.765	83,9	19.024	78,9
Alletament artificial	8.393	15,4	5.047	20,9
Alimentació parenteral	363	0,7	40	0,2
Total	54.521	100,0	24.111	100,0

1.6. Tipus de part

Taula 15. Distribució dels diferents tipus de part

Tipus de part	Nre.	%
Normal	47.256	59,2
Per cesària	22.754	28,5
Mitjançant ventosa	3.049	3,8
Amb fórceps	6.521	8,2
De natges	240	0,3
Total	79.820	100,0

Evolució dels part per cesària (%)

1993	1994	1995	1996	1997	1998	1999	2000	2001	
22,8	22,8	23,6	23,1	22,6	22,9	23,5	24,5	25,3	
2002	2003	2004	2005	2006	2007	2008	2009	2010	2011
26,1	26,6	27,9	28,9	28,5	28,0	27,6	28,3	28,1	28,5

1.6.1. Tipus de part en funció de l'edat de la mare

Taula 16. Distribució del tipus de part en funció de l'edat de la mare

Part	Edat					
	< 20 anys		20 – 34 anys		≥ 35 anys	
	Nre.	%	Nre.	%	Nre.	%
Normal	1.038	72,3	32.233	61,4	13.589	53,9
Per cesària	229	16,0	13.466	25,6	8.908	35,3
Mitjançant ventosa	31	2,2	2.072	3,9	929	3,7
Amb fórceps	135	9,4	4.608	8,8	1.728	6,8
De natges	1	0,1	161	0,3	77	0,3
Total	1.434	100,0	52.540	100,0	25.231	100,0

1.6.2. Tipus de part en funció de la titularitat de l'hospital

Taula 17. Distribució del tipus de part en funció de la titularitat de l'hospital

Part	XHUP		Privada	
	Nre.	%	Nre.	%
Normal	35.140	64,3	11.294	46,9
Per cesària	13.065	23,9	9.486	39,3
Mitjançant ventosa	1.376	2,5	1.671	6,9
Amb fórceps	4.899	9,0	1.566	6,5
De natges	142	0,3	96	0,4
Total	54.622	100,0	24.113	100,0

1.6.3. Parts múltiples

Taula 18. Distribució del tipus de part

Part	Nre.	%
Simple	74.803	95,2
Múltiple	3.767	4,8
Total	78.570	100,0

1.6.4. Nombre de parts anteriors

Taula 19. Nombre de membres a la unitat familiar respecte al nombre de fills

Fills	Nre.	%
1 fill	28.426	42,5
2 fills	28.232	42,1
3 fills	9.126	13,6
> 3 fills	1.227	1,8
Total	67.011	100,0

1.7. Edat de la mare

Taula 20. Distribució dels embarassos en funció de l'edat de la mare

Edat	Nre.	%
< 20 anys	1.461	1,8
20–34 anys	53.458	66,4
≥ 35 anys	25.590	31,8
Total	80.509	100,0

1.7.1. Titularitat de l'hospital en funció de l'edat de la mare

Taula 21. Distribució de la titularitat de l'hospital en funció de l'edat de la mare

Titularitat	Edat de la mare					
	< 20 anys		20-34 anys		≥ 35 anys	
	Nre.	%	Nre.	%	Nre.	%
XHUP	1.407	97,2	38.646	73,4	14.951	59,1
Privada	40	2,8	14.009	26,6	10.367	40,9
Total	1.447	100,0	52.655	100,0	25.318	100,0

1.8. Edat gestacional

Taula 22. Distribució dels nadons segons l'edat gestacional

Edat gestacional	Nre.	%
< 37 setmanes (nadó preterme)	5.616	7,1
37-42 setmanes (nadó a terme)	73.799	92,9
> 42 setmanes (nadó postterme)	30	0,0
Total	79.445	100,0

Evolució de la prematuritat en néixer (%)

1993	1994	1995	1996	1997	1998	1999	2000	2001	
5,8	5,8	6,1	6,4	6,8	7,2	7,6	7,6	7,1	
2002	2003	2004	2005	2006	2007	2008	2009	2010	2011
7,6	7,5	7,9	7,5	7,3	7,5	7,6	7,8	7,3	7,1

Taula 23. Distribució dels nadons preterme segons l'edat gestacional

Edat gestacional de risc	Nre.	%
22-31	647	11,5
32-36	4.969	88,5
Total 22-36	5.616	100,0

Taula 24. Distribució del pes baix (< 2.500 g) en funció de l'edat gestacional

Baix pes segons edat gestacional	Nre.	%
Pes baix i < 37 setmanes (nadó preterme)	3.416	57,0
Pes baix i 37-42 setmanes (nadó a terme)	2.579	43,0
Pes baix i > 42 setmanes (nadó postterme)	0	0
Total	5.995	100,0

1.8.1. Edat gestacional en funció de l'edat de la mare

Taula 25. Distribució de l'edat gestacional en funció de l'edat de la mare

Edat gestacional	Edat de la mare					
	< 20 anys		20 – 34 anys		≥ 35 anys	
	Nre.	%	Nre.	%	Nre.	%
< 37 setmanes (nadó preterme)	122	8,6	3.352	6,4	122	8,6
37-42 setmanes (nadó a terme)	1.297	91,4	48.982	93,6	1.297	91,4
> 42 setmanes (nadó postterme)	0	0,0	18	0,0	0	0,0
Total	1.419	100,0	52.352	100,0	1.419	100,0

1.8.2. Edat gestacional en funció de la titularitat de l'hospital

Taula 26. Distribució de l'edat gestacional en funció de la titularitat de l'hospital

Edat gestacional	XHUP		Privada	
	Nre.	%	Nre.	%
< 37 setmanes (nadó preterme)	4.088	7,5	1.503	6,3
37-42 setmanes (nadó a terme)	50.232	92,4	22.530	93,7
> 42 setmanes (nadó postterme)	23	0,0	6	0,0
Total	54.343	100,0	24.039	100,0

1.9. Procedència de la mare i del pare

1.9.1. Aspectes demogràfics

Taula 27. Distribució de la procedència de la mare

Procedència de la mare	Nre.	%
Espanya	56.432	70,5
CE - PD*	1.507	1,9
Resta de països	22.104	27,6
Total	80.043	100,0

* Països comunitaris desenvolupats

Taula 28. Distribució de la procedència del pare

Procedència del pare	Nre.	%
Espanya	55.827	71,0
CE - PD*	2.005	2,6
Resta de països	20.771	26,4
Total	78.603	100,0

* Països comunitaris desenvolupats

Taula 29. Distribució de la procedència de la mare segons la categoria d'agrupació

Procedència de la mare	Nre.	%
Espanya	56.432	70,6
CE- PD*	1.507	1,9
Resta d'Europa	2.591	3,2
Magrib i la vall del Nil	7.841	9,8
Resta d'Àfrica	1.456	1,8
Amèrica Central i del Sud	7.140	8,9
Àsia	2.831	3,5
Filipines	236	0,3
Resta d'Oceania	9	0,0
Total	80.043	100,0

* Països comunitaris desenvolupats

Taula 30. Distribució de la procedència del pare segons la categoria d'agrupació

Procedència del pare	Nre.	%
Espanya	55.827	71,0
CE- PD*	2.005	2,6
Resta d'Europa	1.990	2,5
Magrib i la vall del Nil	7.972	10,1
Resta d'Àfrica	1.555	2,0
Amèrica Central i del Sud	6.174	7,9
Àsia	2.863	3,6
Filipines	207	0,3
Resta d'Oceania	10	0,0
Total	78.603	100,0

* Països comunitaris desenvolupats

Taula 31. Distribució dels nadons nascuts a Catalunya segons la procedència del pare i de la mare

Procedència del pare	Procedència de la mare																		Total
	Espanya		CE-PD*		Resta d'Europa		Magrib i la vall del Nil		Resta d'Àfrica		Amèrica Central i del Sud		Àsia		Filipines		Resta d'Oceania		
	Nre.	%	Nre.	%	Nre.	%	Nre.	%	Nre.	%	Nre.	%	Nre.	%	Nre.	%	Nre.	%	Nre.
Espanya	51.958	93,9	720	49,0	592	23,3	255	3,3	53	3,7	1.968	28,5	109	3,9	28	12,1	1	11,1	55.684
CE – PD*	1.107	2,0	547	37,3	55	2,2	14	0,2	5	0,4	251	3,6	14	0,5	1	0,4	0	0,0	1.994
Resta d'Europa	161	0,3	15	1,0	1.746	68,8	5	0,1	2	0,1	47	0,7	4	0,1	1	0,4	0	0,0	1.981
Magrib i la vall del Nil	419	0,8	18	1,2	34	1,3	7.390	95,5	2	0,1	61	0,9	6	0,2	1	0,4	7	77,8	7.938
Resta d'Àfrica	143	0,3	12	0,8	7	0,3	7	0,1	1.353	95,4	25	0,4	2	0,1	0	0,0	0	0,0	1.549
Amèrica Central i del Sud	1.391	2,5	151	10,3	71	2,8	13	0,2	2	0,1	4.513	65,3	4	0,1	4	1,7	0	0,0	6.149
Àsia	84	0,2	6	0,4	33	1,3	35	0,5	3	0,2	43	0,6	2.645	95,1	4	1,7	1	11,1	2.854
Filipines	14	0,0	0	0,0	0	0,0	0	0,0	0	0,0	0	0,0	0	0,0	193	83,3	0	0,0	207
Resta d'Oceania	2	0,0	0	0,0	0	0,0	7	0,1	0	0,0	0	0,0	1	0,0	0	0,0	0,0	0,0	10
Total	55.279	100,0	1.469	100,0	2.538	100,0	7.726	100,0	1.420	100,0	6.908	100,0	2.785	100,0	232	100,0	9	100,0	78.366

* Països comunitaris desenvolupats

Taula 32. Distribució de la procedència de les mares dels nadons nascuts a Catalunya segons la regió sanitària de residència

Procedència	Regió Sanitària														
	Lleida		Tarragona		Terres de l'Ebre		Girona		Central		Alt Pirineu i Aran		Barcelona		Total
	Nre.	%	Nre.	%	Nre.	%	Nre.	%	Nre.	%	Nre.	%	Nre.	%	Nre.
Espanya	2.524	65,3	4.722	69,1	1.165	65,5	5.059	62,0	4.040	74,2	388	64,1	38.448	72,2	56.346
CE – PD*	19	0,5	100	1,5	11	0,6	140	1,7	24	,4	15	2,5	1.197	2,2	1.506
Resta d'Europa	349	9,0	309	4,5	241	13,5	367	4,5	166	3,1	43	7,1	1.113	2,1	2.588
Magrib i la vall del Nil	538	14,0	1.055	15,5	250	14,0	1.281	15,7	785	14,4	54	8,9	3.874	7,3	7.837
Resta d'Àfrica	200	5,2	88	1,3	11	0,6	374	4,6	125	2,3	5	,8	652	1,2	1.455
Amèrica Central i del Sud	178	4,6	421	6,2	67	3,8	632	7,8	206	3,8	90	14,9	5.541	10,4	7.135
Àsia	56	1,4	122	1,8	35	2,0	294	3,6	92	1,7	10	1,7	2.221	4,2	2.830
Filipines	0	0,0	6	0,1	0	0,0	7	0,1	0	0,0	0	0,0	223	0,4	236
Resta d'Oceania	0	0,0	1	0,0	0	0,0	0	0,0	3	0,1	0	0,0	5	0,0	9
Total	3.864	100,0	6.824	100,0	1.780	100,0	8.154	100,0	5.441	100,0	605	100,0	53.274	100,0	79.942

* Països comunitaris desenvolupats

Taula 33. Distribució de les nacionalitats dels pares dels nadons nascuts a Catalunya segons la regió sanitària de residència

Procedència	Regió Sanitària														
	Lleida		Tarragona		Terres de l'Ebre		Girona		Central		Alt Pirineu i Aran		Barcelona		Total
	Nre.	%	Nre.	%	Nre.	%	Nre.	%	Nre.	%	Nre.	%	Nre.	%	Nre.
Espanya	2.542	66,5	4.707	69,9	1.177	67,2	5.080	63,3	4.020	74,7	409	69,0	37.809	72,3	55.744
CE – PD*	19	,5	129	1,9	19	1,1	158	2,0	43	,8	11	1,9	1.623	3,1	2.002
Resta d'Europa	296	7,7	221	3,3	204	11,7	295	3,7	121	2,2	33	5,6	818	1,6	1.988
Magrib i la vall del Nil	548	14,3	1.077	16,0	246	14,0	1.274	15,9	800	14,9	56	9,5	3.967	7,6	7.968
Resta d'Àfrica	205	5,4	101	1,5	12	,7	381	4,7	127	2,4	7	1,2	720	1,4	1.553
Amèrica Central i del Sud	155	4,1	362	5,4	51	2,9	527	6,6	170	3,2	68	11,4	4.839	9,3	6.172
Àsia	57	1,5	126	1,9	42	2,4	300	3,7	95	1,8	8	1,4	2.234	4,3	2.862
Filipines	0	0,0	4	0,1	0	0,0	7	0,1	0	0,0	0	0,0	196	0,4	207
Resta d'Oceania	0	0,0	2	0,0	0	0,0	1	0,0	2	0,0	0	0,0	5	0,0	10
Total	3.822	100,0	6.729	100,0	1.751	100,0	8.023	100,0	5.378	100,0	592	100,0	52.211	100,0	78.506

* Països comunitaris desenvolupats

1.9.2. Indicadors d'utilització dels serveis sanitaris

Taula 34. Distribució en l'elecció de la titularitat del centre segons la procedència de la mare

Procedència	Titularitat					
	XHUP		Privada		Total	
	Nre.	%	Nre.	%	Nre.	%
Espanya	33.050	59,3	22.638	40,7	55.688	100,0
CE- PD*	817	55,4	657	44,6	1.474	100,0
Resta d'Europa	2.297	90,0	254	10,0	2.551	100,0
Magrib i la vall del Nil	7.605	99,4	46	0,6	7.651	100,0
Resta d'Àfrica	1.446	99,4	9	0,6	1.455	100,0
Amèrica Central i del Sud	6.413	90,6	667	9,4	7.080	100,0
Àsia	2.742	97,3	77	2,7	2.819	100,0
Filipines	231	97,9	5	2,1	236	100,0
Resta d'Oceania	9	100,0	0	0,0	9	100,0
Total	54.610	69,2	24.353	30,8	78.963	100,0

* Països comunitaris desenvolupats

Taula 35. Distribució de la procedència de les mares ateses en centres de titularitat pública per comarques

Comarca	Procedència							
	Espanya		CE-PD*		Resta de països		Total	
	Nre.	%	Nre.	%	Nre.	%	Nre.	%
Alt Camp	287	65,5	6	1,4	145	33,1	438	100,0
Alt Empordà	455	44,5	22	2,2	545	53,3	1.022	100,0
Alt Penedès	414	62,5	3	0,5	245	37,0	662	100,0
Alt Urgell	97	69,8	7	5,0	35	25,2	139	100,0
Anoia	807	68,7	6	0,5	362	30,8	1.175	100,0
Bages	1.551	74,1	11	0,5	532	25,4	2.094	100,0
Baix Camp	1.078	63,1	19	1,1	611	35,8	1.708	100,0
Baix Ebre	730	58,1	7	0,6	520	41,4	1.257	100,0
Baix Empordà	452	44,1	16	1,6	557	54,3	1.025	100,0
Baix Llobregat	3.851	67,3	72	1,3	1.802	31,5	5.725	100,0
Barcelonès	7.815	53,0	379	2,6	6.539	44,4	14.733	100,0
Berguedà	142	63,4	1	0,4	81	36,2	224	100,0
Cerdanya	55	48,2	5	4,4	54	47,4	114	100,0
Garraf	508	62,4	20	2,5	286	35,1	814	100,0
Garrotxa	235	54,8	4	0,9	190	44,3	429	100,0
Gironès	2.425	64,3	58	1,5	1.286	34,1	3.769	100,0
Maresme	1.235	55,0	30	1,3	981	43,7	2.246	100,0
Osona	986	67,1	5	0,3	478	32,5	1.469	100,0
Pallars Jussà	81	60,0	0	0,0	54	40,0	135	100,0
Ribera d'Ebre	144	63,4	5	2,2	78	34,4	227	100,0
Ripollès	116	71,6	1	0,6	45	27,8	162	100,0
Segrià	1.619	57,0	14	0,5	1.207	42,5	2.840	100,0
Selva	211	49,6	9	2,1	205	48,2	425	100,0
Tarragonès	1.781	65,6	41	1,5	895	32,9	2.717	100,0
Val d'Aran	61	55,0	2	1,8	48	43,2	111	100,0
Vallès Occidental	4.108	66,4	52	0,8	2.027	32,8	6.187	100,0
Vallès Oriental	1.806	65,4	22	0,8	935	33,8	2.763	100,0
Total	33.050	60,5	817	1,5	20.743	38,0	54.610	100,0

* Països comunitaris desenvolupats

1.9.3. Indicadors de salut maternoinfantil

1.9.3.1. Edat gestacional

Taula 36. Distribució de l'edat gestacional segons la procedència de la mare

Procedència	Edat gestacional						Total	
	< 37 setmanes (nadó preterme)		37-42 setmanes (nadó a terme)		> 42 setmanes (nadó postterme)			
	Nre.	%	Nre.	%	Nre.	%	Nre.	%
Espanya	2.632	8,1	29.722	91,8	12	0,0	32.366	100,0
CE-PD*	46	5,8	748	94,2	0	0,0	794	100,0
Resta d'Europa	183	8,1	2.063	91,9	0	0,0	2.246	100,0
Magrib i la vall del Nil	382	5,1	7.053	94,8	4	0,1	7.439	100,0
Resta d'Àfrica	91	6,5	1.317	93,4	2	0,1	1.410	100,0
Amèrica Central i del Sud	460	7,3	5.801	92,6	2	0,0	6.263	100,0
Àsia	166	6,2	2.505	93,7	2	0,1	2.673	100,0
Filipines	18	8,1	205	91,9	0	0,0	223	100,0
Resta d'Oceania	0	0,0	9	100,0	0	0,0	9	100,0
Total	3.978	7,4	49.423	92,5	22	0,0	53.423	100,0

* Països comunitaris desenvolupats

Taula 37. Distribució de la prematuritat entre nadons amb menys de 37 setmanes de gestació segons la procedència de la mare

Procedència	Edat gestacional				Total	
	22-31 setmanes		32-36 setmanes			
	Nre.	%	Nre.	%	Nre.	%
Espanya	398	9,9	3.642	90,1	4.040	100,0
CE-PD*	11	12,4	78	87,6	89	100,0
Resta d'Europa	31	15,8	165	84,2	196	100,0
Magrib i la vall del Nil	51	13,0	341	87,0	392	100,0
Resta d'Àfrica	17	18,5	75	81,5	92	100,0
Amèrica Central i del Sud	72	14,4	429	85,6	501	100,0
Àsia	25	14,8	144	85,2	169	100,0
Filipines	6	33,3	12	66,7	18	100,0
Resta d'Oceania	0	0,0	0	0,0	0	0,0
Total	611	11,1	4.886	88,9	5.497	100,0

* Països comunitaris desenvolupats

Taula 38. Distribució dels embarassos múltiples segons la procedència de la mare

Procedència	Tipus d'embaràs					
	Simple		Múltiple		Total	
	Nre.	%	Nre.	%	Nre.	%
Espanya	51.681	94,5	3.004	5,5	54.685	100,0
CE-PD*	1.414	96,8	47	3,2	1.461	100,0
Resta d'Europa	2.453	97,4	65	2,6	2.518	100,0
Magrib i la vall del Nil	7.372	97,1	224	2,9	7.596	100,0
Resta d'Àfrica	1.333	94,4	79	5,6	1.412	100,0
Amèrica Central i del Sud	6.672	97,0	207	3,0	6.879	100,0
Àsia	2.677	97,6	66	2,4	2.743	100,0
Filipines	225	98,7	3	1,3	228	100,0
Resta d'Oceania	7	100,0	0	0,0	7	100,0
Total	73.834	95,2	3.695	4,8	77.529	100,0

* Països comunitaris desenvolupats

1.9.3.2. Pes en néixer

Taula 38. Distribució del pes dels nadons en néixer segons la procedència de la mare

Procedència	Pes en néixer							
	baix pes (< 2.500 g)		pes normal (2.500-3.999 g)		sobrepès (> 3.999 g)		Total	
	Nre.	%	Nre.	%	Nre.	%	Nre.	%
Espanya	4.606	8,2	49.087	87,1	2.653	4,7	56.346	100,0
CE-PD*	82	5,5	1.304	86,8	116	7,7	1.502	100,0
Resta d'Europa	144	5,6	2.215	85,7	227	8,8	2.586	100,0
Magrib i la vall del Nil	332	4,2	6.572	84,0	920	11,8	7.824	100,0
Resta d'Àfrica	129	8,9	1.243	85,4	83	5,7	1.455	100,0
Amèrica Central i del Sud	445	6,2	6.027	84,6	652	9,2	7.124	100,0
Àsia	217	7,7	2.413	85,6	190	6,7	2.820	100,0
Filipines	17	7,2	215	91,5	3	1,3	235	100,0
Resta d'Oceania	1	11,1	8	88,9	0	0,0	9	100,0
Total	5.973	7,5	69.084	86,5	4.844	6,1	79.901	100,0

1.9.3.3. Tipus d'alimentació

Taula 39. Distribució del tipus d'alimentació en el moment de néixer segons la procedència de la mare

Procedència	Tipus d'alimentació							
	Alletament matern		Alletament artificial		Alimentació parenteral		Total	
	Nre.	%	Nre.	%	Nre.	%	Nre.	%
Espanya	44.007	79,3	11.205	20,2	257	0,5	55.469	100,0
CE-PD*	1.323	88,9	162	10,9	3	0,2	1.488	100,0
Resta d'Europa	2.336	91,9	187	7,4	20	0,8	2.543	100,0
Magrib i la vall del Nil	7.282	94,3	402	5,2	36	0,5	7.720	100,0
Resta d'Àfrica	1.295	90,5	121	8,5	15	1,0	1.431	100,0
Amèrica Central i de Sud	6.451	92,2	508	7,3	40	0,6	6.999	100,0
Àsia	2.002	72,4	741	26,8	21	0,8	2.764	100,0
Filipines	204	89,1	23	10,0	2	0,9	229	100,0
Resta d'Oceania	9	100,0	0	0,0	0	0,0	9	100,0
Total	64.909	82,5	13.349	17,0	394	0,5	78.652	100,0

* Països comunitaris desenvolupats

1.9.3.4. Edat de la mare

Taula 40. Distribució de l'edat materna segons la procedència de la mare

Procedència	Grups d'edat							
	< 20 anys		20-34 anys		≥ 35 anys		Total	
	Nre.	%	Nre.	%	Nre.	%	Nre.	%
Espanya	664	1,2	35.216	62,6	20.359	36,2	56.239	100,0
CE-PD*	12	,8	873	58,2	616	41,0	1.501	100,0
Resta d'Europa	92	3,6	2.117	82,2	366	14,2	2.575	100,0
Magrib i la vall del Nil	260	3,4	5.948	76,9	1.528	19,8	7.736	100,0
Resta d'Àfrica	40	2,8	1.110	77,3	286	19,9	1.436	100,0
Amèrica Central i del Sud	326	4,6	5.113	71,9	1.673	23,5	7.112	100,0
Àsia	31	1,1	2.314	82,6	455	16,3	2.800	100,0
Filipines	7	3,0	161	69,7	63	27,3	231	100,0
Resta d'Oceania	0	0,0	8	88,9	1	11,1	9	100,0
Total	1.432	1,8	52.860	66,4	25.347	31,8	79.639	100,0

* Països comunitaris desenvolupats

Taula 41. Distribució de l'edat materna entre primíparaes segons la procedència de la mare

Procedència	Grups d'edat							
	< 20 anys		20-34 anys		≥ 35 anys		Total	
	Nre.	%	Nre.	%	Nre.	%	Nre.	%
Espanya	417	2,0	15.083	71,2	5.687	26,8	21.187	100,0
CE-PD*	9	1,5	395	64,8	206	33,8	610	100,0
Resta d'Europa	57	5,4	912	86,1	90	8,5	1.059	100,0
Magrib i la vall del Nil	156	8,7	1.456	81,3	180	10,0	1.792	100,0
Resta d'Àfrica	18	8,2	181	82,3	21	9,5	220	100,0
Amèrica Central i del Sud	206	8,7	1.804	76,1	362	15,3	2.372	100,0
Àsia	18	2,5	649	91,3	44	6,2	711	100,0
Filipines	4	5,2	57	74,0	16	20,8	77	100,0
Resta d'Oceania	0	0,0	2	100,0	0	0,0	2	100,0
Total	885	3,2	20.539	73,3	6.606	23,6	28.030	100,0

* Països comunitaris desenvolupats

Taula 42. Distribució dels naixements entre dones de 14 a 17 anys segons la procedència de la mare

Procedència	Grup d'edat					
	14-17		18-49		Total	
	Nre.	%	Nre.	%	Nre.	%
Espanya	178	0,3	56.043	99,7	56.221	100,0
CE-PD*	2	0,1	1.499	99,9	1.501	100,0
Resta d'Europa	39	1,5	2.539	98,5	2.578	100,0
Magrib i la vall del Nil	47	0,6	7.689	99,4	7.736	100,0
Resta d'Àfrica	11	0,8	1.425	99,2	1.436	100,0
Amèrica Central i del Sud	131	1,8	6.979	98,2	7.110	100,0
Àsia	4	0,1	2.796	99,9	2.800	100,0
Filipines	1	0,4	230	99,6	231	100,0
Resta d'Oceania	0	0,0	9	100,0	9	100,0
Total	413	0,5	79.209	99,5	79.622	100,0

* Països comunitaris desenvolupats

1.9.3.5. Tipus de part

Taula 43. Distribució del tipus de part segons la procedència de la mare

Procedència	Tipus de part											
	Normal		Per cesària		Mitjançant ventosa		Amb fòrceps		De natges		Total	
	Nre.	%	Nre.	%	Nre.	%	Nre.	%	Nre.	%	Nre.	%
Espanya	31.212	56,2	16.953	30,5	2.495	4,5	4.667	8,4	189	0,3	55.516	100,0
CE-PD*	858	57,7	432	29,1	67	4,5	123	8,3	6	0,4	1.486	100,0
Resta d'Europa	1.710	67,1	548	21,5	68	2,7	214	8,4	10	0,4	2.550	100,0
Magrib i la vall del Nil	5.611	72,7	1.445	18,7	126	1,6	525	6,8	11	0,1	7.718	100,0
Resta d'Àfrica	973	67,8	395	27,5	19	1,3	44	3,1	4	0,3	1.435	100,0
Amèrica Central i del Sud	4.213	59,8	2.070	29,4	172	2,4	578	8,2	10	0,1	7.043	100,0
Àsia	1.849	66,8	578	20,9	81	2,9	255	9,2	3	0,1	2.766	100,0
Filipines	143	61,9	50	21,6	6	2,6	31	13,4	1	0,4	231	100,0
Resta d'Oceania	6	66,7	1	11,1	0	0,0	2	22,2	0	0,0	9	100,0
Total	46.575	59,1	22.472	28,5	3.034	3,9	6.439	8,2	234	0,3	78.754	100,0

* Països comunitaris desenvolupats

1.10. Percentatge de mares fumadores abans i durant l'embaràs*

Taula 44. Distribució per anys del nombre de mares fumadores abans de l'embaràs i durant l'embaràs*

Anys	Percentatge de mares fumadores abans de l'embaràs	Percentatge de mares fumadores durant l'embaràs (al voltant del part)
2008*	20,0%	17,6%
2009*	22,7%	17,0%
2010	26,7%	14,4%
2011	24,2%	12,5%

(*) Com que els centres maternals han incorporat aquesta variable progressivament i el registre no va ser complet, els valors anuals dels anys 2008 i 2009 no són directament comparables.

2. Distribució geogràfica per regions sanitàries

2.1. Sexe dels nadons

Taula 45. Distribució del sexe dels nadons per regions sanitàries

Regió Sanitària	Sexe			
	Nens		Nenes	
	Nre.	%	Nre.	%
Lleida	1.980	51,5	1.863	48,5
Tarragona	3.516	51,9	3.256	48,1
Terres de l'Ebre	935	52,6	841	47,4
Girona	4.160	51,0	4.001	49,0
Central	2.854	51,7	2.666	48,3
Alt Pirineu i Aran	271	45,7	322	54,3
Barcelona	27.156	51,3	25.775	48,7

2.2. Pes dels nadons

Taula 46. Distribució del pes en néixer per regions sanitàries

Regió Sanitària	Pes en néixer					
	Pes baix		Pes normal		Sobrepès	
	Nre.	%	Nre.	%	Nre.	%
Lleida	290	7,4	3.395	86,3	247	6,3
Tarragona	503	7,3	5.904	85,7	486	7,1
Terres de l'Ebre	138	7,7	1.504	83,9	151	8,4
Girona	597	7,2	7.107	86,1	549	6,7
Central	400	7,2	4.850	86,8	340	6,1
Alt Pirineu i Aran	35	5,6	564	90,5	24	3,9
Barcelona	4.131	7,7	46.550	86,5	3.119	5,8

2.3. Tipus d'alimentació

Taula 47. Distribució del tipus d'alimentació per regions sanitàries

Regió Sanitària	Tipus d'alimentació					
	Alletament matern		Alletament artificial		Alimentació parenteral	
	Nre.	%	Nre.	%	Nre.	%
Lleida	3.351	85,7	535	13,7	23	0,6
Tarragona	5.304	78,0	1.482	21,8	17	0,2
Terres de l'Ebre	1.381	78,3	371	21,0	11	0,6
Girona	6.978	85,9	1.092	13,4	57	0,7
Central	4.588	83,3	901	16,4	19	0,3
Alt Pirineu i Aran	530	85,2	90	14,5	2	0,3
Barcelona	43.540	82,3	9.067	17,1	275	0,5

2.4. Tipus de part

Taula 48. Distribució del tipus de part per regions sanitàries

Regió Sanitària	Tipus de part									
	Normal		Per cesària		Mitjançant ventosa		Amb fòrceps		De natges	
	Nre.	%	Nre.	%	Nre.	%	Nre.	%	Nre.	%
Lleida	2.368	61,4	1.138	29,5	142	3,7	201	5,2	5	0,1
Tarragona	4.369	63,9	1.820	26,6	100	1,5	543	7,9	10	0,1
Terres de l'Ebre	1.029	57,8	583	32,7	46	2,6	118	6,6	5	0,3
Girona	5.169	63,3	2.000	24,5	528	6,5	448	5,5	20	0,2
Central	3.361	61,7	1.460	26,8	170	3,1	435	8,0	21	0,4
Alt Pirineu i Aran	345	56,9	196	32,3	17	2,8	47	7,8	1	0,2
Barcelona	30.552	57,6	15.534	29,3	2.042	3,9	4.722	8,9	177	0,3

2.5. Edat gestacional

Taula 49. Distribució de l'edat gestacional per regions sanitàries

Regió Sanitària	Edat gestacional					
	< 37 setmanes (nadó preterme)		37-42 setmanes (nadó a terme)		Postterme	
	Nre.	%	Nre.	%	Nre.	%
Lleida	265	6,8	3.627	93,2	0	0,0
Tarragona	454	6,7	6.291	93,2	5	0,1
Terres de l'Ebre	133	7,6	1.616	92,4	0	0,0
Girona	564	6,9	7.560	93,0	3	0,0
Central	357	6,5	5.116	93,4	3	0,1
Alt Pirineu i Aran	53	8,7	559	91,3	0	0,0
Barcelona	3.779	7,2	48.943	92,8	19	0,0

2.6. Edat de la mare

Taula 50. Distribució de l'edat de la mare per regions sanitàries

Regió Sanitària	Edat					
	< 20 anys		20-34 anys		≥ 35 anys	
	Nre.	%	Nre.	%	Nre.	%
Lleida	101	2,6	2.785	71,6	1.005	25,8
Tarragona	159	2,3	4.763	69,5	1.933	28,2
Terres de l'Ebre	41	2,3	1.228	69,0	510	28,7
Girona	148	1,8	5.858	71,2	2.223	27,0
Central	85	1,5	3.953	71,1	1.519	27,3
Alt Pirineu i Aran	13	2,1	430	69,4	177	28,5
Barcelona	911	1,7	34.365	64,3	18.202	34,0

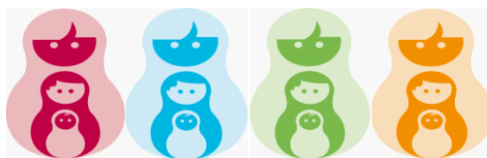
3. Distribució per centres hospitalaris

Taula 51. Distribució dels nadons segons centre maternal

Nom del centre	Nombre de nadons 2011
Hospital Universitari Sagrat Cor	207
Clínica Corachan	2.784
Centre Mèdic Delfos	573
Institut Universitari Dexeus	2.661
Hospital Casa de Maternitat	3.499
Clínica Nostra Senyora del Pilar	2.782
Clínica Quirón	3.340
Clínica Nostra Senyora del Remei	744
Clínica Sagrada Família	2.052
Clínica Sant Jordi	233
Clínica Tres Torres	3
Hospital del Mar	1.547
Hospital de la Santa Creu i Sant Pau	1.840
Hospital Universitari Vall d'Hebron	3.290
Hospital de Barcelona (SCIAS)	1.276
Centre Mèdic Teknon	2.527
Hospital de l'Esperit Sant	1.326
Hospital Universitari Germans Trias i Pujol	1.714
Hospital Sant Bernabé	229
Hospital Sant Jaume de Calella	710
Hospital Sant Joan de Déu d'Esplugues	3.532
Clínica Diagonal d'Esplugues de Llobregat	6
Hospital General de Granollers	1.933
Hospital Creu Roja de l'Hospitalet de Llobregat	1.570
Hospital General d'Igualada	1.184
Hospital Sant Joan de Déu de Manresa	1.469
ALTHAIA. Clínica Sant Josep de Manresa	638
Hospital de Sant Joan de Déu de Martorell	875
Clínica del Vallès. Clínicas de Catalunya	79
Hospital de Mataró	1.570
Hospital de Mollet-Societat de Socors Mutus	850
Consorci Sanitari del ParcTaulí de Sabadell	2.873
Hospital Comarcal de Sant Boi de Llobregat	1.428
Capio Hospital General de Catalunya	2.816
Hospital de Terrassa	1.605
Hospital Mútua Terrassa	1.804
Hospital General de Vic	1.602
Hospital Comarcal de l'Alt Penedès	676
Clínica Mútua de Terrassa	98
Hospital Sant Camil (Sant Pere de Ribes)	817
Casa de naixements Migjorn	28
Clínica Quirúrgica Onyar (Girona)	10
Clínica Bofill (Girona)	771
Clínica Girona	942
Hospital Universitari de Girona Doctor Josep Trueta	1.514
Hospital de Santa Caterina	1.340
Hospital Comarcal de la Selva	429

Nom del centre	Nombre de nadons 2011
Hospital de Campdevàrol	163
Hospital de Figueres	1.088
Clínica Santa Creu (Figueres)	270
Hospital Sant Jaume (Olot)	433
Hospital de Palamós	1.032
Hospital de Puigcerdà	131
Clínica de Ponent (Lleida)	331
Clínica Perpetuo Socorro (Lleida)	307
Hospital Universitari Arnau de Vilanova	2.902
Sant Hospital la Seu d'Urgell	140
Hospital Comarcal del Pallars	135
Espitau Val d'Aran	111
Clínica Monegal	440
Hospital Universitari Joan XXIII (Tarragona)	1.720
Hospital Sant Pau i Santa Tecla (Tarragona)	1.026
Serveis Assistencials d'Amposta	83
Centre Mèdic Quirúrgic de Reus	248
Hospital de Sant Joan de Reus	1.721
Clínica Terres de l'Ebre (Tortosa)	127
Hospital Comarcal de Móra de l'Ebre	229
Hospital de Tortosa Verge de la Cinta	1.272
Hospital Pius de Valls	452
Hospital del Vendrell	921
Naixements en domicili	59
Total	81.137

Programa de Salut Maternoinfantil



<http://canalsalut.gencat.cat>