

# **Indicadors de salut maternoinfantil. Catalunya, 2011**

## **Informe executiu**



## Coordinació

Mireia Jané Checa. Programa de Salut Maternoinfantil. Subdirecció General de Promoció de la Salut. Agència de Salut Pública de Catalunya

Carmen Cabezas Peña. Subdirecció General de Promoció de la Salut. Agència de Salut Pública de Catalunya

## Redactors

Mireia Jané Checa. Programa de Salut Maternoinfantil. Subdirecció General de Promoció de la Salut. Agència de Salut Pública de Catalunya

M<sup>a</sup>José Vidal Benedé. Programa de Salut Maternoinfantil. Subdirecció General de Promoció de la Salut. Agència de Salut Pública de Catalunya

Zoa Tomás Bonodo. Programa de Salut Maternoinfantil. Subdirecció General de Promoció de la Salut. Agència de Salut Pública de Catalunya

Carmen Cabezas Peña. Subdirecció General de Promoció de la Salut. Agència de Salut Pública de Catalunya

© 2012, Generalitat de Catalunya. Departament de Salut, organisme o entitat



Els continguts d'aquesta obra estan subjectes a una llicència de Reconeixement-NoComercial-SenseObresDerivades 3.0 de Creative Commons.

La llicència es pot consultar a: <http://creativecommons.org/licenses/by-nc-nd/3.0/es/>

## Edita

Agència de Salut Pública de Catalunya

## 1a edició

Barcelona, octubre de 2012

## Dipòsit legal

B. 32605-2012

## Assessorament i revisió lingüística

Secció de Planificació Lingüística del Departament de Salut

## URL

<http://www20.gencat.cat/portal/site/canalsalut/menuitem.af261f715269a25d48af8968b0c0e1a0/?vgnextoid=d3746557203da210VgnVCM1000008d0c1e0aRCRD&vgnnextchannel=d3746557203da210VgnVCM1000008d0c1e0aRCD&vgnnextfmt=default>

## Resum executiu: fets destacables

Les dades que es presenten en aquest document provenen del registre de nadons del Programa de Salut Maternoinfantil de l'Agència de Salut Pública de Catalunya. Aquest registre es nodreix, des del 1993, del Programa de detecció precoç neonatal de metabolopaties congènites.

El registre de nadons té una cobertura del 100% dels nadons nascuts vius tant als centres maternals de la Xarxa Hospitalària d'Utilització Pública (XHUP) com als centres privats.



**L'any 2011 han nascut 81.137 nadons de famílies residents a Catalunya**

El 82,5% dels nadons nascuts el 2011 han pres llet materna en el moment de néixer. El percentatge de lactància materna s'ha incrementat un 1,4% respecte l'any anterior.

Hi ha hagut una reducció en el nombre de naixements d'un 3,5% respecte a l'any 2010.

- La reducció en el nombre de naixements ha estat de l'1,7% en població autòctona i del 5,9% en població estrangera respecte l'any anterior.

Pràcticament, 1 de cada 3 mares tenen una edat per sobre dels 34 anys.

De cada cent nadons que neixen, trenta tenen la mare estrangera.

Més de la meitat dels naixements de mares de 14 a 17 anys correspon a dones estrangeres.

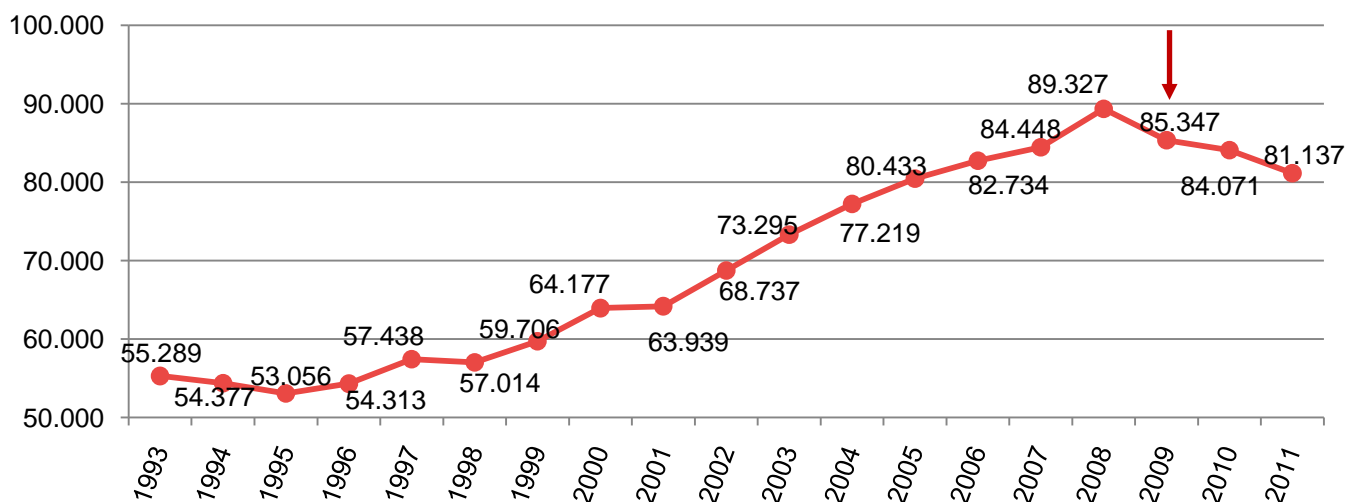


\* Podeu consultar el document complet a Canal Salut: <http://canalsalut.gencat.cat>.

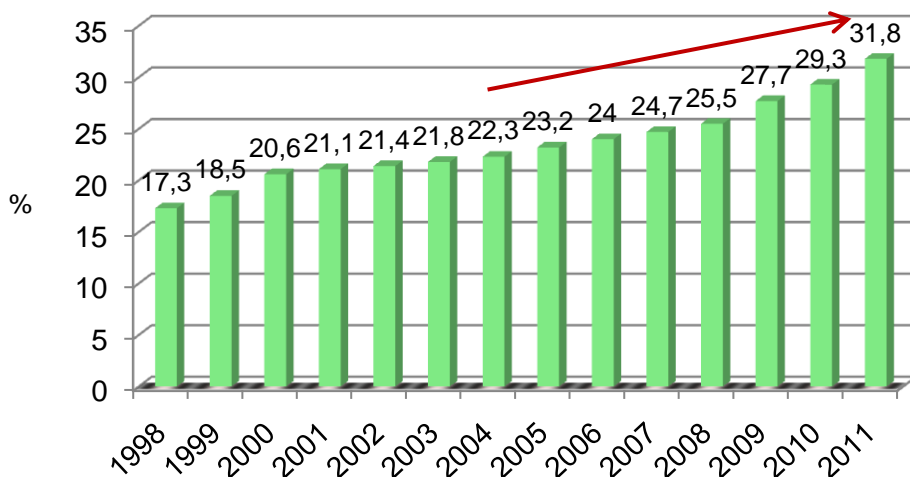
El trobareu a l'apartat de professionals: temes de salut > salut maternoinfantil > documentació [http://www20.gencat.cat/portal/site/canalsalut/menuitem.af261f715269a25d48af8968b0c0e1a0/?vgnnextoid=d3746557203da210VgnVCM1000008d0c1e0aRCRD&vgnnextchannel=d3746557203da210VgnVCM1000008d0c1e0aRCRD&vgnnextfmt=default#div\\_02](http://www20.gencat.cat/portal/site/canalsalut/menuitem.af261f715269a25d48af8968b0c0e1a0/?vgnnextoid=d3746557203da210VgnVCM1000008d0c1e0aRCRD&vgnnextchannel=d3746557203da210VgnVCM1000008d0c1e0aRCRD&vgnnextfmt=default#div_02)

## Evolució dels naixements a Catalunya

L'any 2011 han nascut 81.137 nadons nascuts vius a Catalunya. Es manté la reducció iniciada l'any 2009.



## Edat de la mare: naixements en dones de més de 34 anys



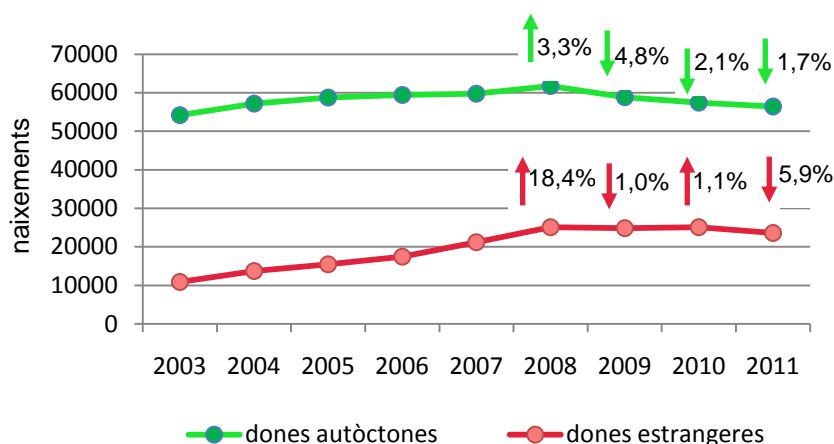
El percentatge de naixements entre dones d'edats superiors a 34 anys continua incrementant-se, i se situa en un 31,8% el 2011.

En la darrera dècada, aquest percentatge s'ha incrementat en un 50,7%.

**A Catalunya, gairebé una de cada tres dones dona a llum amb més de 34 anys.**

## Procedència de la mare i del pare

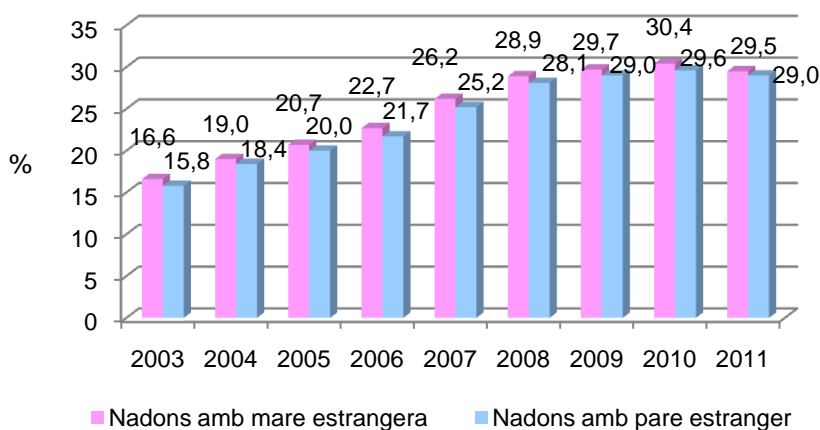
### A) Evolució dels nascuts vius segons la procedència de les mares



L'any 2011 els naixements en població autòctona s'han reduït un 1,7%, i en població estrangera un 5,9% respecte a l'any anterior.



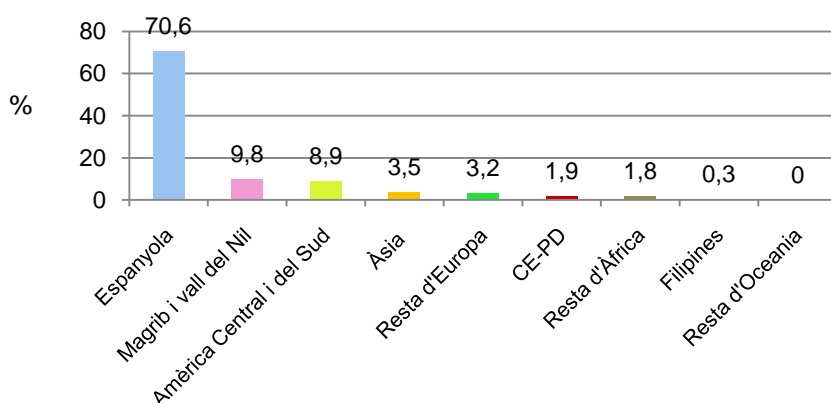
### B) Nascuts vius de mares i pares de procedència estrangera



L'any 2011, el 29,5% dels nadons tenen la mare estrangera; i el 29,0%, el pare. És el primer cop des de l'any 2003, que s'observa de forma clara una reducció en el percentatge de nadons amb mares i pares de procedència estrangera.



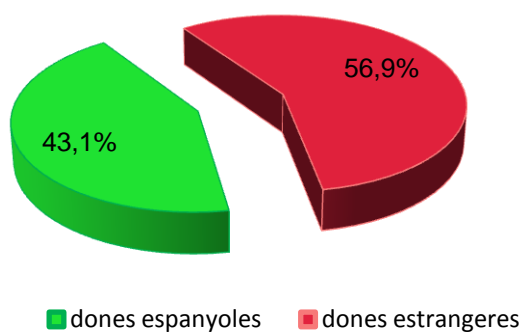
### C) Distribució de la procedència de les mares



Entre les mares estrangeres destaquen les procedents del Magrib i la vall del Nil seguides de les d'Amèrica Central i del Sud, amb un 9,8% i un 8,9%, respectivament.



### D) Distribució dels naixements entre noies de 14 a 17 anys segons l'origen

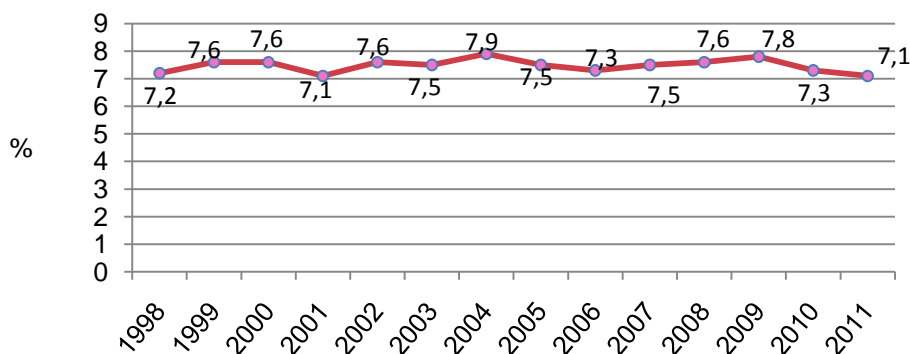


L'any 2011 el 56,9% dels naixements en joves d'entre 14 i 17 anys correspon a dones estrangeres.



## Evolució de la prematuritat

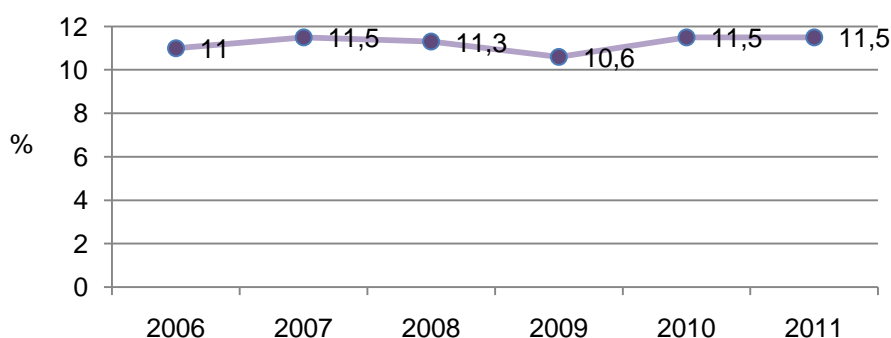
### A) Prematuritat global (< 37 setmanes de gestació sobre total de nadons)



L'any 2011 la taxa de prematuritat s'ha situat en un 7,1%. Això representa una reducció relativa del 2,7% respecte al 2010.

**Encara que la taxa de prematuritat s'ha mantingut estable en els darrers anys, sembla observar-se una tendència a la baixa en els darrers dos anys.**

### B) Prematuritat extrema (< 32 setmanes de gestació sobre el total de prematurs)

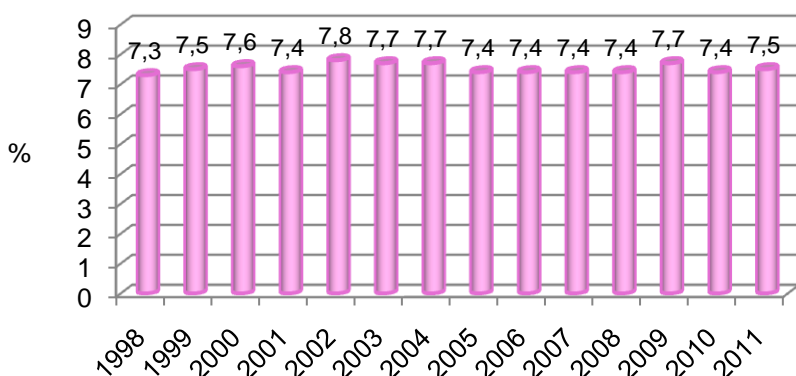


L'any 2011, la taxa de prematuritat extrema s'ha situat en un 11,5%.

**La taxa de prematuritat extrema s'ha mantingut estable en els darrers anys.**

## Evolució del baix pes en néixer

### A) Evolució global del pes baix (inferior a 2.500 g sobre el total de nadons)

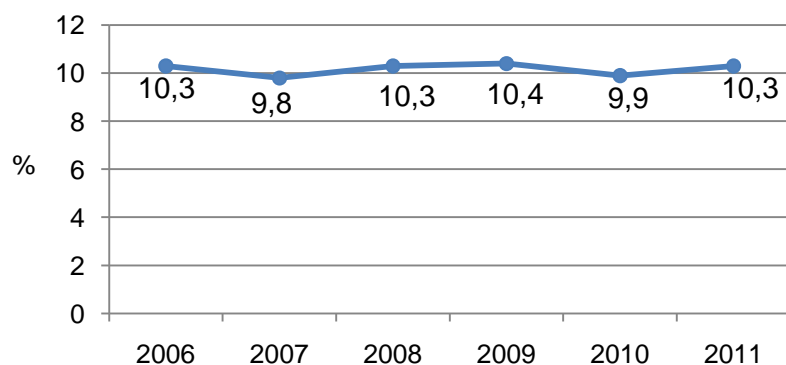


El 2011 el pes baix en néixer se situa en un 7,5%.

**En els darrers anys, el pes baix s'ha mantingut estable.**



### B) Evolució del pes baix extrem (inferior a 1.499 g sobre el total de nadons amb pes baix)



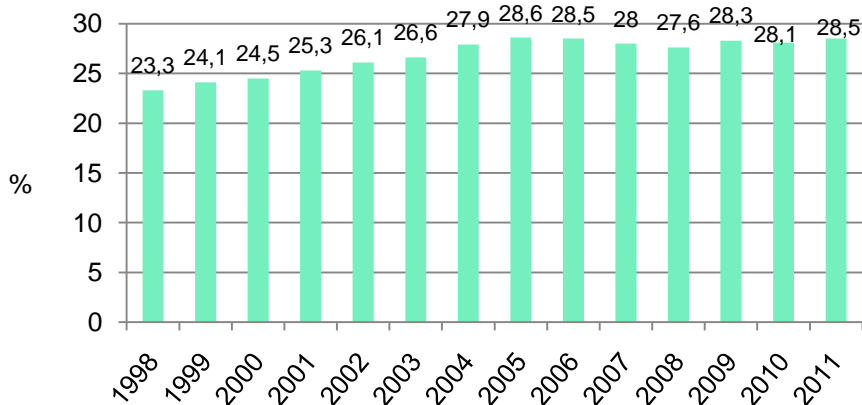
El 2011 el pes baix extrem se situa en un 10,3%.

**En els darrers anys, el pes baix extrem s'ha mantingut estable.**





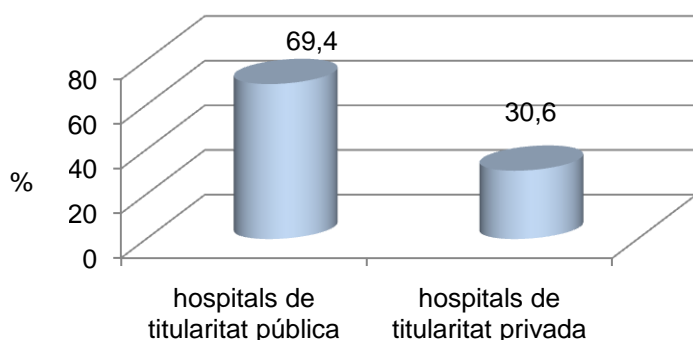
## Evolució dels nascuts procedents d'un part per cesària



L'any 2011 el percentatge de nascuts vius per cesària s'ha situat en un 28,5%.

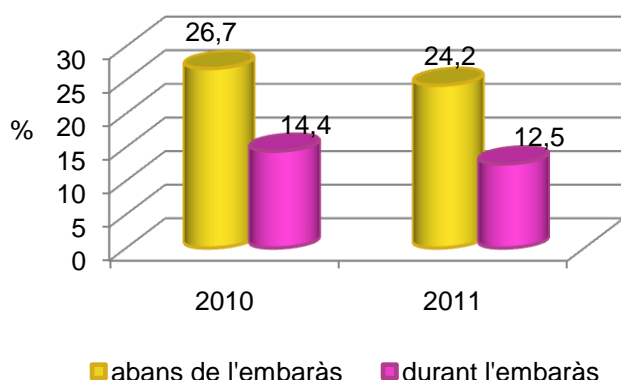
**Aquest indicador es manté estable al llarg dels darrers anys.**

## Distribució dels naixements segons la titularitat del centre maternal



L'any 2011 el 69,4% dels naixements a Catalunya ha tingut lloc a hospitals de la Xarxa Hospitalària d'Utilització Pública (XHUP). Es manté aquesta proporció al llarg dels anys.

## Consum de tabac de la mare abans i durant l'embaràs

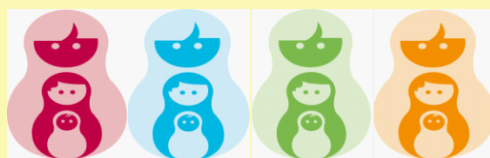


L'any 2011 la prevalença del tabaquisme a l'inici de l'embaràs s'ha situat en un 24,2%, això representa una reducció relativa del 9,4% respecte a l'any 2010.

L'any 2011, el 48,3% de les dones fumadores deixen el tabac durant la gestació.



**Programa de Salut Maternoinfantil**  
**Subdirecció General de Promoció de la Salut**  
**Agència de Salut Pública de Catalunya**



<http://canalsalut.gencat.cat>

