

Enquesta d'activitat 2008

Entitats d'assegurança lliure d'assistència sanitària

**Servei d'Autorització i Registre d'Entitats, Centres i Serveis
Sanitaris. DGRS**

Barcelona, març 2010

Sumari

Activitat d'àmbit hospitalari	4
Activitat d'àmbit extrahospitalari.....	8
Exploracions diagnòstiques i actes terapèutics.....	17
Procediments principals seleccionats	19
Política de qualitat.....	30
Resum de les dades. Activitat 2008.....	31
Sector hospitalari a Catalunya. Altres fonts d'informació	33
Entitats participants en l'enquesta	36

Índex de taules

Taula 1. Activitat d'àmbit hospitalari: hospitalització	5
Taula 2. Activitat d'àmbit hospitalari: cirurgia ambulatoria i urgències	7
Taula 3. Activitat d'àmbit extrahospitalari. Nombre de pacients.....	11
Taula 4. Activitat d'àmbit extrahospitalari. Total visites.....	12
Taula 5. Activitat d'àmbit extrahospitalari. Despesa en milers d'euros	13
Taula 6. Activitat d'àmbit extrahospitalari (urgències).....	14
Taula 7. Activitat d'àmbit extrahospitalari. Índex de freqüentació global.....	15
Taula 8a. Especialitats medicoquirúrgiques. Intervencions quirúrgiques.....	16
Taula 8b. Especialitats medicoquirúrgiques. Altres procediments terapèutics.....	16
Taula 9. Exploracions diagnòstiques	17
Taula 10. Actes terapèutics	18
Taula 11. Nombre d'altres/contactes declarats dels procediments principals	22
Taula 12. Estada mitjana dels procediments principals	23
Taula 13. Altres/contactes i despesa dels procediments principals. Entitats de previsió social	24
Taula 14. Altres/contactes i despesa dels procediments principals. Entitats mercantils	25
Taula 15. Altres/contactes i despesa global dels procediments principals.....	26
Taula 16. Altres/contactes segons sexe i edat mitjana global dels procediments principals.....	27
Taula 17. Altres/contactes segons sexe i edat mitjana dels procediments principals. Entitats mercantils	28
Taula 18. Altres/contactes segons sexe i edat mitjana dels procediments principals. Previsió social.....	29
Taula 19. Altres/contactes i estada mitjana dels procediments principals seleccionats.....	35

Índex de gràfics

Gràfic 1. Evolució de les altres/contactes declarats segons els tipus d'entitat.....	6
Gràfic 2. Evolució de les urgències hospitalàries declarades segons els tipus d'entitat	7
Gràfic 3. Evolució del nombre de visites extrahospitalàries declarades.....	8
Gràfic 4. Evolució del nombre d'urgències ambulatories declarades.....	10
Gràfic 5. Altres/contactes hospitalaris de les entitats de l'enquesta.....	20
Gràfic 6. Procediments seleccionats declarats més freqüents.....	21
Gràfic 7. Distribució de les altres hospitalàries segons el tipus i el sector sanitari	34

Introducció

A Catalunya, malgrat l'àmplia cobertura del sistema públic, conviuen també, per un fenomen històric, un gran nombre d'asseguradores i mútues privades que ofereixen una doble cobertura a la ciutadania. Malgrat la bona evolució del sector assegurador privat en els darrers anys, la crisi econòmica a la qual estem circumscrits obliga a realitzar un diagnòstic acurat del sector en termes d'agents i fluxos financers i assistencials entre els diferents agents implicats.

L'enquesta d'activitat sanitària de les entitats d'assegurança lliure (EAL) es va originar amb la finalitat d'obtenir un document que fos de referència i que pogués donar una aproximació de la seva activitat assistencial i econòmica. Per acomplir l'objectiu d'aquesta publicació, és fonamental la col·laboració de totes les entitats del sector d'assegurances de malaltia.

Encara que us presentem la divuitena edició, es continua donant el cas que algunes entitats no subministren tota la informació que es demana, no sempre perquè no es doni una prestació determinada, sinó perquè no la poden proporcionar, segons manifesten les entitats. Atès el grau de formalització tan desigual que es produeix, en totes les taules que apareixen en aquest document s'indica la representativitat de cada apartat de l'enquesta.

Segons la Memòria 2008 d'entitats d'assegurança lliure d'assistència sanitària, el total de persones amb una assegurança per al risc de malaltia a Catalunya és d'1.877.684. En aquesta edició de l'enquesta han participat un total de quaranta-tres entitats, que representen el 97,9% del total de la població assegurada a Catalunya, a la qual fa referència l'enquesta.

Així doncs, posem a les vostres mans els resultats de l'enquesta d'activitat referits a l'any 2008 amb l'ànim que aquest document serà útil per a tothom.

Activitat d'àmbit hospitalari

Es tracten les dades d'activitat hospitalària d'aquells assegurats que tenen contractat el servei hospitalari, que representen en aquesta edició el 99,6% del total de la població a la qual fa referència aquesta enquesta.

Per tal d'utilitzar una terminologia adaptada a les noves modalitats de l'activitat assistencial dels hospitals s'han definit els conceptes següents:

La definició d'*alta* ("malalts ingressats que siguin donats d'alta i produeixin, almenys, una estada") no s'ajusta als diferents tipus d'activitat que recull el conjunt mínim bàsic de dades (CMBD) dels hospitals d'aguts: hospitalització convencional, cirurgia major ambulatoria (CMA), hospital de dia, hospitalització domiciliària. Per aquest motiu es va creure oportú canviar el concepte *alta* pel concepte *contacte*.

Contacte: el concepte *contacte* s'utilitza per designar cada vegada que un malalt accedeix a un hospital d'aguts per rebre qualsevol tipus d'assistència.

Pacient: el concepte *pacient* s'utilitza per identificar la informació agregada de tots els contactes que corresponen a una mateixa persona.

En aquesta edició s'ha aconseguit una representativitat, de les altes/contactes, les estades i la despesa, de més del 80%, i és la recollida d'aquesta activitat la que ha representat sempre més dificultat a l'hora d'emplenar l'enquesta. Si la comparem amb les tres edicions anteriors, la representativitat de les altes/contactes, les estades i la despesa hospitalària havia sofert una petita davallada.

Taula 1. Activitat d'àmbit hospitalari: hospitalització

Representativitat: Contactes: 88,5% del total d'afiliats Despesa: 83,0 % del total d'afiliats
Estades: 82,1% del total d'afiliats

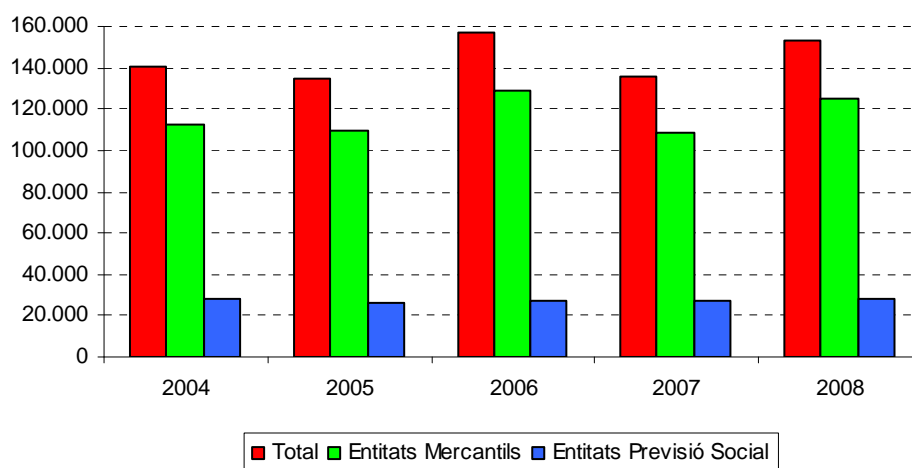
	Entitats de previsió social			Entitats mercantils			Total		
	Contact	Estades	Despesa ¹	Contact	Estades	Despesa ¹	Contact	Estades	Despesa ¹
Hospitalització quirúrgica	13.370	54.000	14.555,73	61.933	145.415	82.621,99	75.303	199.415	97.177,72
Hospitalització obstètrica	4.211	12.543	2.804,98	19.644	64.403	26.452,73	23.855	76.946	29.257,71
Hospitalització mèdica/pediàtrica	9.771	62.443	6.472,32	32.291	137.213	42.917,81	42.062	199.656	49.390,13
Hospitalització psiquiàtrica	41	743	69,05	1.854	29.576	3.960,81	1.895	30.319	4.029,87
Hospitalització UVI no quirúrgica	55	216	104,80	847	13.525	5.016,70	902	13.741	5.121,50
Hospital de dia oncològic	890	1.161	1.266,61	8.164	1.821	6.643,80	9.054	2.982	7.910,41
Total	28.338	131.106	25.273,49	124.733	391.953	167.613,85	153.071	523.059	192.887,34

¹ Despesa en milers d'euros

En la línia dels darrers anys, s'intentarà, sempre que sigui possible, donar les dades extrapolades al total de la població assegurada (Resum de les dades - Activitat 2008, pàg. 30).

Del total d'altres/contactes hospitalaris declarats (153.071), el 81,5% són d'entitats mercantils. Si fem una extrapolació al total de la població assegurada, i tenint en compte la representativitat d'aquesta resposta (88,5%) , resulten 172.962 altres/contactes hospitalaris, dada que representa un augment del 5,8% respecte de l'any anterior (Resum de les dades - Activitat 2008, pàg. 32).

Gràfic 1. Evolució de les altes/contactes declarats segons els tipus d'entitat



Pel que fa a les estades declarades (523.059), el 25,1% corresponen a entitats de previsió social. Si es fa una extrapolació al total de la població assegurada, resulten 637.099 estades hospitalàries.

El nombre d'urgències hospitalàries declarades (236.830) continua amb la tendència a l'alça que es va manifestar l'any anterior, després de mantenir-se pràcticament igual des de l'any 2003. Si se'n fa una extrapolació, resulten 267.604 urgències hospitalàries en aquesta edició (Resum de les dades - Activitat 2008, pàg. 32).

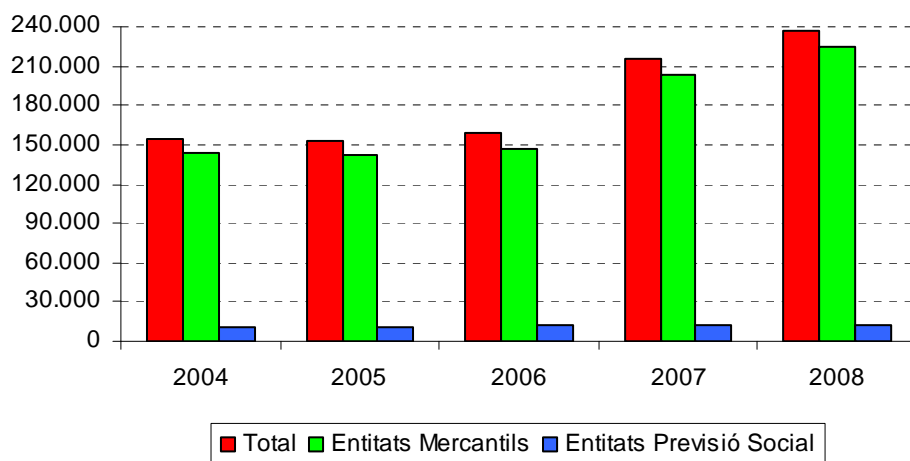
Taula 2. Activitat d'àmbit hospitalari: cirurgia ambulatòria i urgències

Representativitat: Nombre d'actes: 88,5% del total d'afiliats
Despesa: 83,0% del total d'afiliats

	Entitats de previsió social		Entitats mercantils		Total	
	Nombre d'actes	Despesa ¹	Nombre d'actes	Despesa ¹	Nombre d'actes	Despesa ¹
Cirurgia ambulatòria	19.902	3.769,85	55.398	18.394,75	75.300	22.164,60
Urgències hospitalàries	11.593	8.966,85	225.237	43.194,70	236.830	52.161,55
Total	31.495	12.736,70	280.635	61.589,45	312.130	74.326,15

¹ Despesa en milers d'euros

Gràfic 2. Evolució de les urgències hospitalàries declarades segons els tipus d'entitat



Activitat d'àmbit extrahospitalari

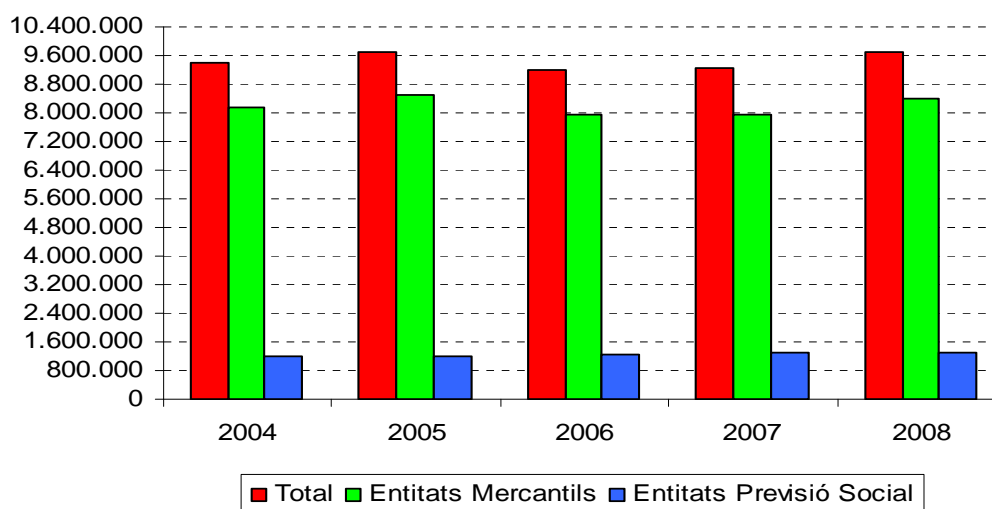
En aquesta edició, la representativitat de la columna nombre de pacients és de 62,3%, un punt per sobre que l'edició anterior, dada que confirma l'augment de la representativitat que ja es va detectar l'any anterior.

A partir de l'any 2000 es va fer palès un descens progressiu de la població assegurada amb el tipus de pagament capitatiu. En aquesta edició, solament és el 3,6% de la població.

L'any 2008, l'especialitat en què s'atén un nombre més alt de pacients (taula 3) és l'obstetrícia i ginecologia, que representa l'11,28% dels pacients declarats. De les vint-i-cinc especialitats que apareixen en l'enquesta, sis engloben el 55,6% dels pacients: obstetrícia i ginecologia, medicina familiar, oftalmologia, dermatologia, traumatologia i cirurgia ortopèdica i pediatria. L'ordre de les tres primeres especialitats es repeteix tant en les entitats mercantils com en les de previsió social.

Segons el nombre de visites generades (taula 4), el percentatge més alt correspon a la medicina de família (12,6%), seguit per obstetrícia i ginecologia (12%) i, en tercer lloc, traumatologia i cirurgia ortopèdica (11,1%); per tant, es repeteix l'ordre de les edicions anteriors.

Gràfic 3. Evolució del nombre de visites extrahospitalàries declarades



El nombre de visites extrahospitalàries declarades ha estat de 9.688.875, de les quals el 86,8% corresponen a les entitats mercantils. Amb una representativitat del 87,6%, si s'extrapola la xifra de visites, tenim teòricament un volum d'11.060.359 visites (Resum de les dades - Activitat 2008, pàg. 32).

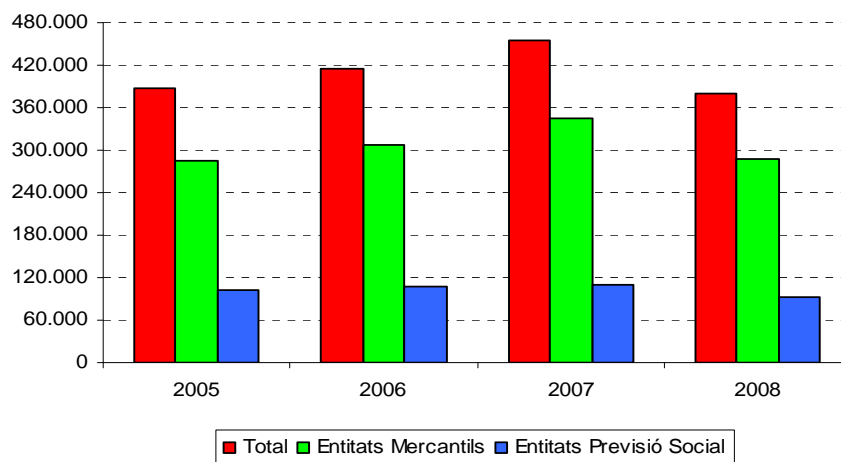
El concepte de despesa inclou tant l'import dels honoraris professionals com el de les proves diagnòstiques, els procediments terapèutics i les intervencions quirúrgiques produïdes per l'especialitat. Pel que fa a la despesa declarada de l'activitat extrahospitalària (taula 5), els tres primers llocs de les especialitats que n'han generat més, coincidint amb l'ordre de les tres últimes edicions, són: obstetrícia i ginecologia, traumatologia i cirurgia ortopèdica, i oftalmologia.

La medicina familiar és l'especialitat que genera més visites, i l'obstetrícia i la ginecologia l'especialitat que atén un nombre més alt de pacients i que ha generat més despesa.

Si observem la taula 6, en el cas de les urgències ambulatories, se'n declaren un total de 379.595, de les quals només el 24,35% han estat declarades per les entitats de previsió social; en aquesta edició s'ha produït una davallada important (del 16,7%) en les urgències ambulatories declarades. Si això s'extrapola, tenim teòricament un volum de 481.108 urgències ambulatories. Pel que fa a les urgències domiciliàries, se n'han declarat un total de 128.954, de les quals només el 6,4% corresponen a les entitats de previsió social; s'observa un increment respecte de l'any anterior de les urgències domiciliàries declarades. Si s'extrapola, tenim teòricament un volum de 163.439 urgències domiciliàries (Resum de les dades - Activitat 2008, pàg. 32).

Si es vol fer una aproximació per tal de conèixer la utilització dels serveis extrahospitalaris, s'ha de calcular el quocient entre el nombre de visites i el de pacients (índex de freqüentació). La taula 7 s'ha configurat amb les enquestes que han respost a dos conceptes d'aquesta relació. Com s'ha constatat en les altres edicions, la dificultat per respondre al concepte nombre de pacients condiciona els resultats. Amb les dades que han proporcionat les entitats, l'especialitat que ha generat més visites i sessions al 2008 ha estat la pediatria (4,6), seguida per l'al·lèrgologia (3,6) i la infermeria (3,4).

Gràfic 4. Evolució del nombre d'urgències ambulatòries declarades



Segons l'apartat d'intervencions quirúrgiques (taula 8a), amb una representativitat molt baixa, escassament un 50,2%, se n'han declarat un total de 194.082. El 85,7% de les intervencions han estat declarades per les entitats mercantils. Si es fa una extrapolació al total de la població assegurada, tenim teòricament 386.617 intervencions quirúrgiques (Resum de les dades - Activitat 2008, pàg. 33).

Del total de les especialitats medicoquirúrgiques de l'enquesta, cinc engloben el 69,8% de les intervencions quirúrgiques declarades: dermatologia, obstetrícia i ginecologia, cirurgia general i digestiva, traumatologia i cirurgia ortopèdica i oftalmologia.

Taula 3. Activitat d'àmbit extrahospitalari. Nombre de pacients

Representativitat: 63,3% del total d'afiliats

	Entitats de previsió social	Entitats mercantils	Total
Al·lèrgologia	2.922	30.067	32.989
Angiologia i cirurgia vascular	3.736	33.324	37.060
Aparell digestiu	6.362	65.451	71.813
Cardiologia	7.917	98.917	106.834
Cirurgia cardiovascular	171	4.451	4.622
Cirurgia general i digestiva	6.193	57.523	63.716
Cirurgia maxil·lofacial	1.759	18.939	20.698
Cirurgia pediàtrica	789	9.159	9.948
Dermatologia	22.751	226.414	249.165
Endocrinologia i nutrició	6.143	55.755	61.898
Estomatologia	14.354	146.351	160.705
Medicina familiar	26.399	263.893	290.292
Medicina interna	13.905	53.162	67.067
Neurofisiologia clínica	448	18.125	18.573
Obstetrícia i ginecologia	27.567	277.072	304.639
Oftalmologia	26.284	229.474	255.758
Otorinolaringologia	13.256	137.014	150.270
Pediatria	17.072	145.306	162.378
Pneumologia	2.625	30.627	33.252
Psiquiatria	2.617	27.313	29.930
Rehabilitació	3.345	38.295	41.640
Reumatologia	4.944	30.988	35.932
Traumatologia i cirurgia ortopèdica	24.807	214.019	238.826
Urologia	8.673	69.377	78.050
Infermeria	11.151	55.304	66.455
Altres	10.016	99.336	109.352
Total	266.206	2.435.656	2.701.862

Taula 4. Activitat d'àmbit extrahospitalari. Total visites

Representativitat: 87,6% del total d'afiliats

	Entitats de previsió social	Entitats mercantils	Total
Al·lergologia	15.811	142.353	158.164
Angiologia i cirurgia vascular	21.752	109.933	131.685
Aparell digestiu	30.347	185.891	216.238
Cardiologia	43.176	292.247	335.423
Cirurgia cardiovascular	1.644	12.069	13.713
Cirurgia general i digestiva	37.214	195.007	232.221
Cirurgia maxil·lofacial	6.284	49.699	55.983
Cirurgia pediàtrica	3.759	23.406	27.165
Dermatologia	84.645	582.166	666.811
Endocrinologia i nutrició	26.205	176.404	202.609
Estomatologia	26.884	323.993	350.877
Medicina familiar	124.290	1.098.711	1.223.001
Medicina interna	64.084	168.176	232.260
Neurofisiologia clínica	1.479	25.860	27.339
Obstetrícia i ginecologia	134.401	1.030.263	1.164.664
Oftalmologia	108.191	659.433	767.624
Otorinolaringologia	62.166	407.063	469.229
Pediatría	131.570	853.769	985.339
Pneumologia	14.443	112.046	126.489
Psiquiatria	15.771	118.885	134.656
Rehabilitació	18.396	148.600	166.996
Reumatologia	23.613	111.312	134.925
Traumatologia i cirurgia ortopèdica	152.650	925.737	1.078.387
Urologia	42.334	215.842	258.176
Infermeria	25.251	173.869	199.120
Altres	64.460	265.321	329.781
Total	1.280.820	8.408.055	9.688.875

Taula 5. Activitat d'àmbit extrahospitalari. Despesa en milers d'euros

Representativitat: 81,3% del total d'afiliats

	Entitats de previsió social	Entitats mercantils	Total
Al·lèrgologia	280,45	3.657,47	3.937,92
Angiologia i cirurgia vascular	441,86	5.110,55	5.552,41
Aparell digestiu	511,42	9.556,90	10.068,32
Cardiologia	638,10	12.636,71	13.274,81
Cirurgia cardiovascular	145,12	1.678,71	1.823,83
Cirurgia general i digestiva	1.010,87	12.744,59	13.755,46
Cirurgia maxil·lofacial	174,65	2.830,99	3.005,64
Cirurgia pediàtrica	117,78	1.458,66	1.576,44
Dermatologia	1.120,89	14.824,60	15.945,49
Endocrinologia i nutrició	323,87	4.180,83	4.504,70
Estomatologia	635,89	6.837,80	7.473,69
Medicina familiar	1.007,80	18.672,07	19.679,87
Medicina interna	505,45	4.400,82	4.906,28
Neurofisiologia clínica	64,61	1.895,65	1.960,26
Obstetrícia i ginecologia	4.819,05	50.163,08	54.982,13
Oftalmologia	2.595,87	25.631,50	28.227,36
Otorinolaringologia	814,97	11.612,57	12.427,54
Pediatría	1.331,05	16.393,47	17.724,52
Pneumologia	106,14	3.353,75	3.459,89
Psiquiatria	142,06	3.353,39	3.495,45
Rehabilitació	214,79	6.707,67	6.922,46
Reumatologia	257,45	2.493,45	2.750,91
Traumatologia i cirurgia ortopèdica	2.284,68	34.235,70	36.520,37
Urologia	750,72	8.556,15	9.306,87
Infermeria	132,82	2.026,15	2.154,97
Altres	413,33	35.422,63	35.835,96
Total	20.841,69	300.435,85	321.277,54

Taula 6. Activitat d'àmbit extrahospitalari (urgències)

Representativitat: Nombre d'actes: 78,9% del total d'afiliats
Despesa: 72,9% del total d'afiliats

	Entitats de previsió social		Entitats mercantils		Total	
	Nombre	Despesa	Nombre	Despesa	Nombre	Despesa
Urgències domiciliàries	8.315	121.185	120.639	7.192.575	128.954	7.313.760
Urgències ambulatories	92.438	1.098.811	287.157	19.613.975	379.595	20.712.786
Total	100.753	1.219.996	407.796	26.806.550	508.549	28.026.546

Taula 7. Activitat d'àmbit extrahospitalari. Índex de freqüentació global

	Representativitat	Nombre pacients	Nombre visites	Índex freqüentació
Al·lèrgologia	63,1	32.989	117.890	3.6
Angiologia i cirurgia vascular	63,1	37.060	90.414	2.4
Aparell digestiu	63,5	71.809	157.249	2.2
Cardiologia	63,5	106.834	226.743	2.1
Cirurgia cardiovascular	62,3	4.620	8.794	1.9
Cirurgia general i digestiva	63,5	63.716	157.332	2.5
Cirurgia maxil·lofacial	62,8	20.693	42.181	2.0
Cirurgia pediàtrica	62,6	9.948	20.145	2.0
Dermatologia	63,5	249.165	470.950	1.9
Endocrinologia i nutrició	63,3	61.898	152.216	2.5
Estomatologia	59,2	152.268	274.471	1.8
Medicina familiar	63,2	290.292	917.381	3.2
Medicina interna	63,5	67.067	166.079	2.5
Neurofisiologia clínica	56,4	17.798	21.132	1.2
Obstetrícia i ginecologia	63,5	304.639	880.129	2.9
Oftalmologia	63,5	255.758	526.886	2.1
Otorinolaringologia	63,5	150.270	326.904	2.2
Pediatria	63,5	162.378	740.377	4.6
Pneumologia	63,1	33.252	93.005	2.8
Psiquiatria	63,1	29.930	98.860	3.3
Rehabilitació	61,2	41.640	97.668	2.3
Reumatologia	63,5	35.932	90.455	2.5
Traumatologia i cirurgia ortopèdica	63,5	238.826	729.508	3.1
Urologia	63,4	78.050	178.984	2.3
Infermeria	46,8	52.940	179.250	3.4
Altres	29,9	109.352	127.290	1.2

Taula 8a. Especialitats medicoquirúrgiques. Intervencions quirúrgiques

Representativitat: 50,2% del total d'afiliats

	Entitats de previsió social	Entitats mercantils	Total
Angiologia i cirurgia vascular	860	3.030	3.890
Aparell digestiu	808	466	1.274
Cardiologia	209	59	268
Cirurgia cardiovascular	188	371	559
Cirurgia general i digestiva	4.131	23.359	27.490
Cirurgia maxil·lofacial	1.234	10.743	11.977
Cirurgia pediàtrica	556	3.610	4.166
Dermatologia	1.992	34.456	36.448
Estomatologia	0	6.533	6.533
Obstetrícia i ginecologia	4.872	22.774	27.646
Oftalmologia	3.841	13.447	17.288
Otorinolaringologia	913	8.257	9.170
Traumatologia i cirurgia ortopèdica	5.005	20.986	25.991
Urologia	1.645	5.189	6.834
Altres	1.551	12.997	14.548
Total	27.805	166.277	194.082

Taula 8b. Especialitats medicoquirúrgiques. Altres procediments terapèutics

Al·lèrgologia	0	0	0
Endocrinologia i nutrició	0	0	0
Medicina familiar	0	0	0
Medicina interna	0	38	38
Neurofisiologia clínica	3	47	50
Pediatria	0	0	0
Pneumologia	12	0	12
Psiquiatria	0	0	0
Rehabilitació	0	0	0
Reumatologia	0	0	0
Infermeria	290	0	290
Total	305	85	390

Exploracions diagnòstiques i actes terapèutics

Com en edicions anteriors es manté la representativitat pel que fa al nombre de pacients, però en l'apartat de despesa i nombre d'actes s'ha produït un augment. Pel que fa al nombre d'actes, la representativitat passa del 89,6% al 96,4%.

En aquest model, i segons el nombre d'actes declarats, l'exploració diagnòstica amb un percentatge més alt correspon, com és habitual en edicions anteriors, a les ecografies (44,4%), seguida per la citologia ginecològica i les mamografies (amb un 10,7% i un 10,5%, respectivament).

Pel que fa a la despesa generada, l'exploració diagnòstica amb una despesa més elevada és l'ecografia, seguida per la ressonància magnètica i la tomografia computada, com ja és habitual en totes les edicions.

Taula 9. Exploracions diagnòstiques

Representativitat: Nombre de pacients: 50,8% del total d'afiliats
Despesa: 90,2% del total d'afiliats
Nombre d'actes: 96,4% del total d'afiliats

	Entitats de previsió social			Entitats mercantils			Total		
	Nombre pacients	Nombre d'actes	Despesa	Nombre pacients	Nombre d'actes	Despesa	Nombre pacients	Nombre d'actes	Despesa
Biòpsia	5.381	10.238	376.442	64.978	155.683	5.980.874	70.359	165.921	6.357.316
Làser oftàlmic	637	2.192	138.008	3.917	6.652	2.022.479	4.554	8.844	2.160.487
Citologia ginecològica	16.649	36.519	313.505	75.562	165.613	2.188.865	92.211	202.132	2.502.370
Altres citologies	469	4.525	15.619	46.176	54.321	705.613	46.645	58.846	721.232
Densitometria òssia	3.939	9.488	238.641	18.789	48.790	1.984.955	22.728	58.278	2.223.596
Ecografia	34.400	126.371	2.615.068	320.236	708.788	22.887.278	354.636	835.159	25.502.346
Endoscòpia digestiva	3.431	10.439	846.628	29.357	56.535	5.991.084	32.788	66.974	6.837.712
Mamografia	12.075	29.661	550.146	84.460	168.508	6.035.923	96.535	198.169	6.586.069
Ressonància magnètica	8.785	23.782	1.926.251	70.491	154.896	18.943.361	79.276	178.678	20.869.612
Tomografia computada	5.075	15.685	774.745	39.160	92.707	7.029.495	44.235	108.392	7.804.240

Representativitat: Nombre de peticions: 80,6% del total d'afiliats
Despesa: 90,2% del total d'afiliats
Nombre de determinacions: 51,8% del total d'afiliats

	Entitats de previsió social			Entitats mercantils			Total		
	Nombre peticions	Nombre determin.	Despesa	Nombre peticions	Nombre determin.	Despesa	Nombre peticions	Nombre determin.	Despesa
Anàlisis clíniques	230.220	63.222	5.977.507	971.703	7.828.347	53.393.143	1.201.923	7.891.569	59.370.650

Taula 10. Actes terapèutics

Representativitat: Nombre de pacients: 60,4% del total d'afiliats
Despesa: 83,9% del total d'afiliats
Nombre de sessions: 88,2% del total d'afiliats

	Entitats de previsió social			Entitats mercantils			Total		
	Nombre pacients	Nombre sessions	Despesa	Nombre pacients	Nombre sessions	Despesa	Nombre pacients	Nombre sessions	Despesa
Diàlisi	1	5	698	160	7.604	1.132.963	161	7.609	1.133.661
Litotripsia renal	84	204	150.482	439	1.002	1.051.588	523	1.206	1.202.070
Radioteràpia	72	347	509.004	1.455	7.747	4.104.377	1.527	8.094	4.613.381

Representativitat: Nombre de casos: 71,7% del total d'afiliats
Despesa: 90,2% del total d'afiliats
Nombre de sessions: 93,7% del total d'afiliats

	Entitats de previsió social			Entitats mercantils			Total		
	Nombre casos	Nombre sessions	Despesa	Nombre casos	Nombre sessions	Despesa	Nombre casos	Nombre sessions	Despesa
Rehabilitació	12.350	376.971	1.980.182	184.509	1.965.974	16.319.727	196.859	2.342.945	18.299.909

Procediments principals seleccionats

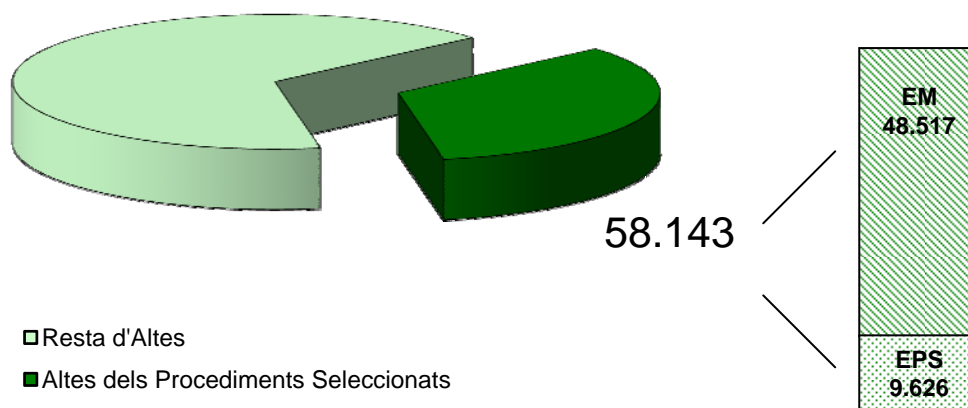
En aquesta edició i per tal de comptar amb dades d'activitat sanitària més específiques i comparables amb el sistema públic, s'han recollit les dades referents a quinze procediments principals que presenten una freqüència elevada, afegint-hi nous ítems (sexe, edat mitjana, règim d'hospitalització...). Tot i que a l'hora d'enviar el formulari es van incloure unes instruccions, el grau de formalització ha estat bastant baix. Per aconseguir una publicació útil per a tothom cal primer una bona resposta a l'enquesta.

També es va demanar, en pregunta oberta, els tres procediments quirúrgics més freqüents per entitat, per així poder-los incorporar en l'edició de l'any 2009. Per ordre de més a menys altes/contactes declarats, tenim:

- Part
- Operació de cristal·lí
- Cesària
- Meniscectomia per artroscòpia
- Hèrnia eventració
- Extracció cordal
- Raspament obstètric no programat

En la present edició, trenta-dos entitats responen al model 3.1/3.2 de l'enquesta. D'aquestes, vint-i-quatre contesten totalment el model 3.1, és a dir, que per cada procediment que contesten, aporten dades relatives al nombre d'altes, l'estada mitjana i la despesa. Hi ha setze entitats que responen totalment al model 3.1. D'altra banda, vuit entitats responen parcialment tant al model 3.1 com al model 3.2. Atès que la formalització del model 3.2 ha estat molt baixa (30,8%), només facilitem, a les taules 16, 17 i 18, les dades que se'ns han proporcionat, però de les quals no es pot extreure cap dada a tractar.

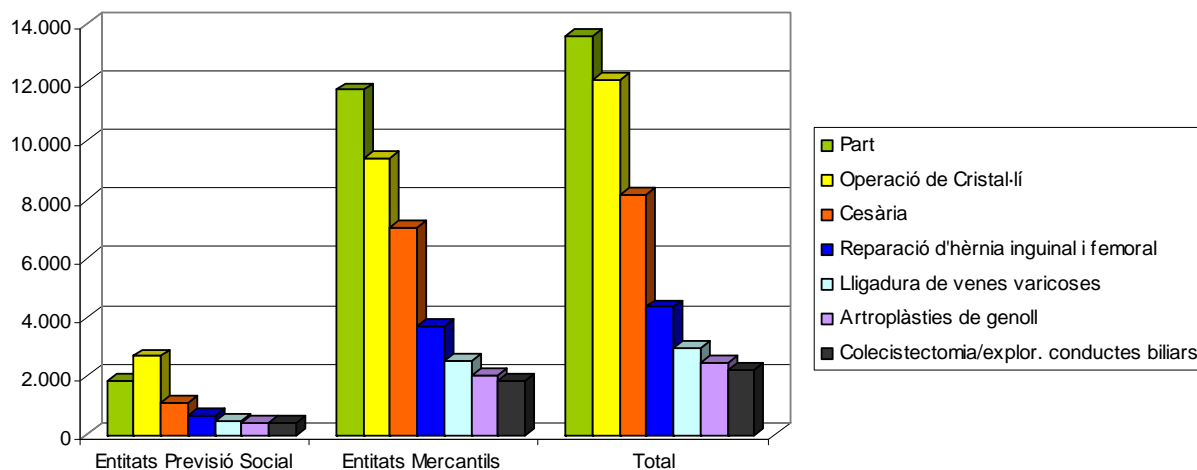
Gràfic 5. Altes/contactes hospitalaris de les entitats de l'enquesta



La representativitat del total d'altes/contactes declarats, segons l'activitat hospitalària, ha estat del 80,8%. Així, les 58.143 altes declarades en l'apartat dels procediments principals seleccionats representen el 33,6% del total d'altes hospitalàries de les entitats que participen en l'enquesta. Només el 16,6% de les altes dels procediments principals seleccionats corresponen a entitats de previsió social.

El primer motiu d'alta dels procediments declarats (taula 11) correspon al part, amb un total de 13.607 altes declarades, que representen aproximadament el 8,8% del total d'altes/contactes hospitalaris declarats. En segon lloc tenim l'operació de cristal·lí, que representa el 7,9% del total d'altes hospitalàries, seguida per la cesària (5,3%) i la reparació d'hèrnia (2,8%). En aquesta edició, l'ordenació quantitativa dels procediments més declarats coincideix tant en el cas de les entitats mercantils com en el cas de les entitats de previsió social.

Gràfic 6. Procediments seleccionats declarats més freqüents



La despesa per alta/contacte es calcula utilitzant només les dades de les entitats que han contestat, en cadascun dels procediments seleccionats, les variables "altes" i "despesa".

Taula 11. Nombre d'altres/contactes declarats dels procediments principals

Representativitat: 80,8% del total d'afiliats

	Entitats de previsió social	Entitats mercantils	Total
Amigdalectomia i/o adenoïdectomia	425	1.650	2.075
Apendicectomia	128	1.081	1.209
Artroplasties de genoll	443	2.038	2.481
Cesària	1.082	7.078	8.160
Circumcisió	278	2.073	2.351
Colecistectomia i exploració de conductes biliars	399	1.834	2.233
Descompressió de nervi perifèric	343	1.213	1.556
Excisió i reparació de galindó i altres deformatats de dit gros	330	1.578	1.908
Histerectomia abdominal i vaginal	190	1.096	1.286
Lligadura i esquinçament de venes varicoses d'extremitats inferiors	470	2.504	2.974
Operació de cristal·lí	2.680	9.404	12.084
Operacions plàstiques de nas	104	792	896
Part	1.858	11.749	13.607
Reemplaçament total o parcial de maluc	241	722	963
Reparació d'hèrnia inguinal i femoral	655	3.705	4.360
Total	9.626	48.517	58.143

Taula 12. Estada mitjana dels procediments principals

Representativitat: 73,2% del total d'afiliats

	Entitats de previsió social	Entitats mercantils	Total
Amigdalectomia i/o adenoïdectomia	0,98	1,01	1,00
Apendicectomia	3,46	4,00	3,82
Artroplasties de genoll	4,21	4,39	4,31
Cesària	4,34	4,64	4,52
Circumcisió	0,70	0,63	0,65
Colecistectomia i exploració de conductes biliars	3,18	3,37	3,30
Descompressió de nervi perifèric	1,12	0,66	0,86
Excisió i reparació de galindó i altres deformitats de dit gros	1,16	1,18	1,17
Histerectomia abdominal i vaginal	4,20	4,65	4,45
Lligadura i esquinçament de venes varicoses d'extremitats inferiors	1,06	1,42	1,30
Operació de cristal·lí	0,83	0,55	0,65
Operacions plàstiques de nas	0,96	1,11	1,04
Part	2,87	2,98	2,94
Reemplaçament total o parcial de maluc	9,08	7,58	8,25
Reparació d'hèrnia inguinal i femoral	1,90	1,84	1,87

Taula 13. Altes/contactes i despesa dels procediments principals. Entitats de previsió social

	Representativitat	Contactes (altes)	Despesa	Despesa per contacte
Amigdalectomia i/o adenoïdectomia	45,0	298	117.607	394,7
Apendicectomia	38,3	63	160.601	2.549,2
Artroplàsties de genoll	47,2	178	391.922	2.201,8
Cesària	48,2	601	1.425.620	2.372,1
Circumcisó	43,3	173	90.773	524,7
Colecistectomia i exploració de conductes biliars	44,4	132	387.903	2.938,7
Descompressió de nervi perifèric	44,0	126	96.601	766,7
Excisió i reparació de galindó i altres deformitats de dit gros	45,2	96	87.462	911,1
Histerectomia abdominal i vaginal	45,4	56	144.432	2.579,1
Lligadura i esquinçament de venes varicoses d'extremitats inferiors	47,3	170	151.488	891,1
Operació de cristal·lí	48,4	1.084	1.114.052	1.027,7
Operacions plàstiques de nas	40,8	77	91.276	1.185,4
Part	48,2	1.091	1.760.840	1.614,0
Reemplaçament total o parcial de maluc	36,5	49	186.530	3.806,7
Reparació d'hèrnia inguinal i femoral	44,3	250	350.557	1.402,2

Taula 14. Altes/contactes i despesa dels procediments principals. Entitats mercantils

	Representativitat	Contactes (altes)	Despesa	Despesa per contacte
Amigdalectomia i/o adenoïdectomia	80,3	1.650	935.082	566,7
Apendicectomia	80,1	1.081	1.615.177	1.494,2
Artroplàsties de genoll	67,2	2.038	4.230.581	2.075,8
Cesària	80,4	7.078	13.961.708	1.972,5
Circumcisió	80,0	2.073	938.924	452,9
Colecistectomia i exploració de conductes biliars	78,0	1.834	3.971.861	2.165,7
Descompressió de nervi perifèric	77,6	1.213	738.173	608,6
Excisió i reparació de galindó i altres deformitats de dit gros	67,0	1.578	1.241.690	786,9
Histerectomia abdominal i vaginal	80,3	1.096	2.465.315	2.249,4
Lligadura i esquinçament de venes varicoses d'extremitats inferiors	80,4	2.504	1.876.906	749,6
Operació de cristal·lí	80,3	9.404	9.974.916	1.060,7
Operacions plàstiques de nas	59,5	792	764.481	965,3
Part	80,3	11.749	17.305.007	1.472,9
Reemplaçament total o parcial de maluc	65,9	722	2.576.969	3.569,2
Reparació d'hèrnia inguinal i femoral	80,4	3.705	4.051.650	1.093,6

Taula 15. Altes/contactes i despesa global dels procediments principals

	Representativitat	Contactes (altes)	Despesa	Despesa per contacte
Amigdalectomia i/o adenoïdectomia	74,8	1.948	1.052.689	540,4
Apendicectomia	73,7	1.144	1.775.778	1.552,3
Artroplasties de genoll	64,2	2.216	4.622.503	2.086,0
Cesària	75,4	7.679	15.387.328	2.003,8
Circumcisió	74,4	2.246	1.029.697	458,5
Colecistectomia i exploració de conductes biliars	72,8	1.966	4.359.764	2.217,6
Descompressió de nervi perifèric	72,5	1.339	834.774	623,4
Excisió i reparació de galindó i altres deformitats de dit gros	63,6	1.674	1.329.152	794,0
Histerectomia abdominal i vaginal	75,0	1.152	2.609.747	2.265,4
Lligadura i esquinçament de venes varicoses d'extremitats inferiors	75,3	2.674	2.028.394	758,6
Operació de cristal·lí	75,4	10.488	11.088.968	1.057,3
Operacions plàstiques de nas	56,6	869	855.757	984,8
Part	75,4	12.840	19.065.847	1.484,9
Reemplaçament total o parcial de maluc	61,4	771	2.763.499	3.584,3
Reparació d'hèrnia inguinal i femoral	74,8	3.955	4.402.207	1.113,1

Taula 16. Altes/contactes segons sexe i edat mitjana global dels procediments principals

	Homes	Dones	Edat mitjana
Amigdalectomia i/o adenoïdectomia	543	409	8,73
Apendicectomia	373	353	34,57
Artroplasties de genoll	526	787	62,43
Cesària	0	4.038	31,79
Circumcisió	1.093	0	18,01
Colecistectomia i exploració de conductes biliars	543	810	51,74
Descompressió de nervi perifèric	296	768	56,99
Excisió i reparació de galindó i altres deformitats de dit gros	222	1.211	55,61
Histerectomia abdominal i vaginal	0	798	52,89
Lligadura i esquinçament de venes varicoses d'extremitats inferiors	392	1.211	52,01
Operació de cristal·lí	2.982	4.576	72,06
Operacions plàstiques de nas	298	163	40,57
Part	0	6.535	33,37
Reemplaçament total o parcial de maluc	326	411	71,17
Reparació d'hèrnia inguinal i femoral	1929	570	45,64

**Taula 17. Altes/contactes segons sexe i edat mitjana dels procediments principals.
Entitats mercantils**

	Homes	Dones	Edat mitjana
Amigdalectomia i/o adenoïdectomia	383	300	9,60
Apendicectomia	316	282	33,46
Artroplàsties de genoll	348	533	59,51
Cesària	0	2.986	30,49
Circumcisió	816	0	17,57
Colecistectomia i exploració de conductes biliars	376	580	50,08
Descompressió de nervi perifèric	198	517	53,70
Excisió i reparació de galindó i altres deformatats de dit gros	189	919	53,86
Histerectomia abdominal i vaginal	0	614	54,18
Lligadura i esquinçament de venes varicoses d'extremitats inferiors	279	858	50,58
Operació de cristal·lí	1.951	3.028	70,80
Operacions plàstiques de nas	231	129	42,38
Part	0	4.729	33,68
Reemplaçament total o parcial de maluc	227	271	67,05
Reparació d'hèrnia inguinal i femoral	1.424	425	48,69

**Taula 18. Altes/contactes segons sexe i edat mitjana dels procediments principals.
Previsió social**

	Homes	Dones	Edat mitjana
Amigdalectomia i/o adenoïdectomia	160	109	7,44
Apendicectomia	57	71	36,77
Artroplàsties de genoll	178	254	65,70
Cesària	0	1.052	33,64
Circumcisió	277	0	18,56
Colecistectomia i exploració de conductes biliars	167	230	54,02
Descompressió de nervi perifèric	98	251	61,69
Excisió i reparació de galindó i altres deformatats de dit gros	33	300	57,81
Histerectomia abdominal i vaginal	0	184	51,27
Lligadura i esquinçament de venes varicoses d'extremitats inferiors	113	353	53,98
Operació de cristal·lí	1.031	1548	73,45
Operacions plàstiques de nas	67	34	38,02
Part	0	1806	32,92
Reemplaçament total o parcial de maluc	99	140	77,37
Reparació d'hèrnia inguinal i femoral	505	145	41,91

Política de qualitat

En aquesta edició, totes les entitats contesten aquest apartat de l'enquesta .

Més d'un 60% declaren que realitzen algun tipus d'enquesta de satisfacció a l'usuari.

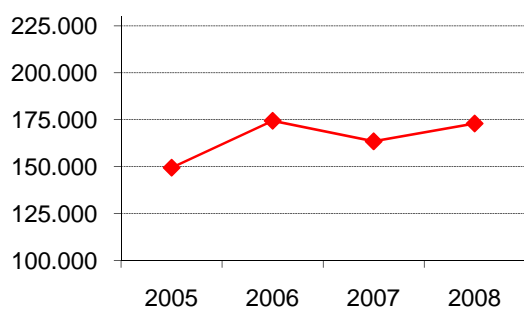
Només un 39,5% (pel que fa a entitats mercantils) i un 37% (pel que fa a entitats de previsió social) duen a terme controls de qualitat de les consultes mèdiques als prestadors de serveis.

Un 14% de les entitats mercantils declaren que no disposen de director mèdic o responsable assistencial.

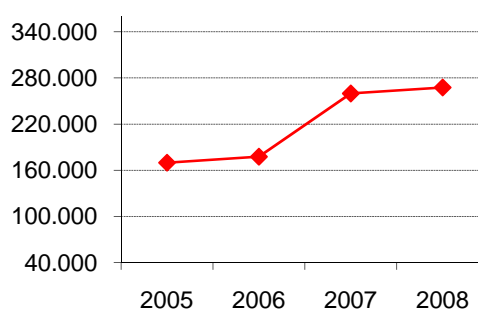
Un 2,3 % de les entitats mercantils diuen que no disposen d'un sistema de credencials del personal sanitari que integra el quadre mèdic, i també un 2,3% d'entitats mercantils diuen que no disposen de defensor de l'assegurat.

Resum de les dades. Activitat 2008

Àmbit hospitalari (extrapolació de les dades al total de la població assegurada)

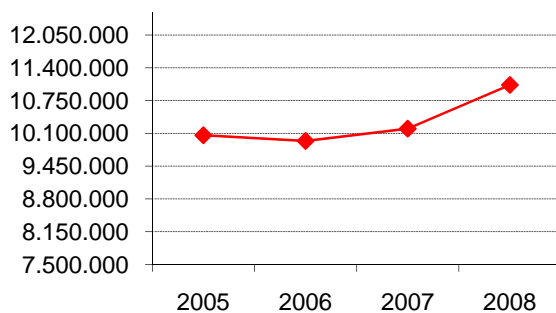


Contactes/altres hospitalàries 172.961

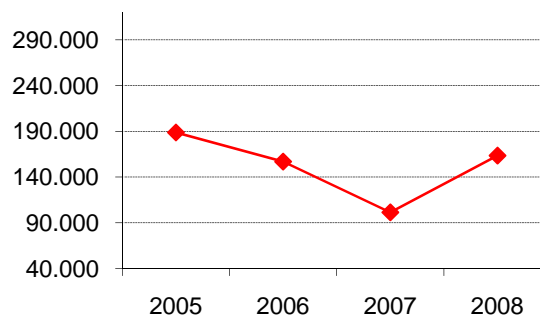


Urgències hospitalàries 267.604

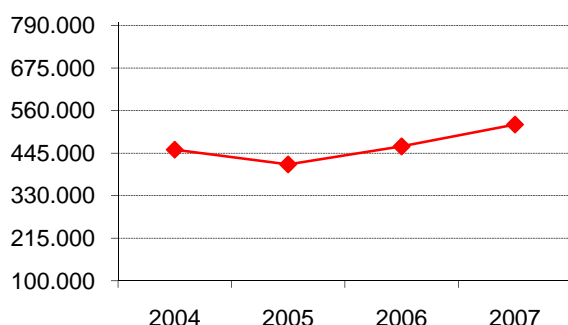
Àmbit extrahospitalari (extrapolació de les dades al total de la població assegurada)



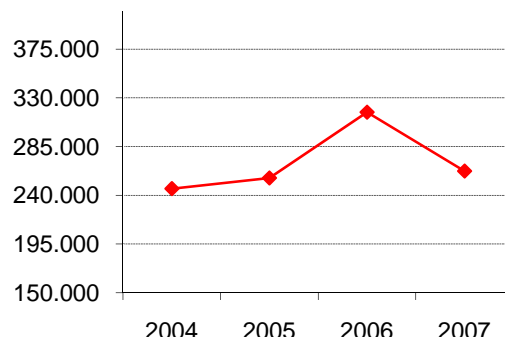
Visites extrahospitalàries 11.060.359



Urgències domiciliàries 163.439



Urgències ambulatories 481.108



Intervencions quirúrgiques 386.617

Segons l'índex de freqüentació, les tres prestacions que han generat més visites són:

Pediatria	4,6	visites-sessions/pacient
Al·lèrgologia	3,6	visites-sessions/pacient
Infermeria	3,4	visites-sessions/pacient

Procediments principals seleccionats

Segons el nombre d'altres/contactes declarats corresponents als procediments seleccionats, els cinc primers procediments són:

- Part
- Operació de cristal·lí
- Cesària
- Reparació d'hèrnia inguinal i femoral
- Lligadura i esquinçament de venes varicoses d'extremitats inferiors

Pel que fa a l'estada mitjana, el procediment amb una estada mitjana més alta és el reemplaçament total o parcial de maluc (8,25), mentre que el procediment amb una estada mitjana més baixa és l'operació de cristal·lí (0,65).

Sector hospitalari a Catalunya. Altres fonts d'informació

Conjunt mínim bàsic de dades de l'alta hospitalària

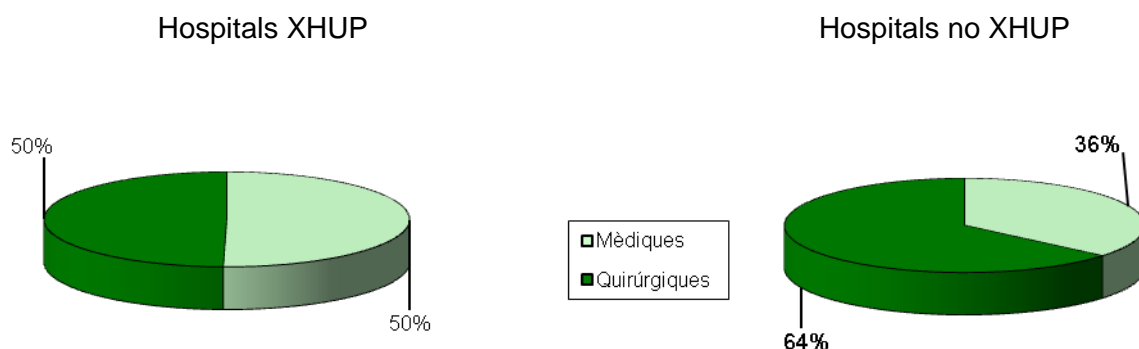
La història del conjunt mínim bàsic de dades (CMBD) a Catalunya s'inicia formalment amb l'Ordre del 23 de novembre de 1990 que estableix l'obligació de tots els hospitals públics i privats de Catalunya d'elaborar un conjunt mínim bàsic de dades de l'alta hospitalària amb la informació de l'activitat d'hospitalització d'aguts. Els creixents requeriments d'informació sobre els processos assistencial atesos ambulatoriament van afavorir que la cirurgia major ambulatoria (CMA) i l'hospital de dia s'incloguessin en el CMBD.

En aquesta edició a l'enquesta es va incloure un nou formulari (3.2) per tal d'obtenir una informació cada vegada més comparables amb el sistema públic, però la formalització encara ha estat molt desigual i poc representativa perquè pugui ser tractada. És feina de tots plegats assolir una publicació útil per a tothom.

Al 2008 es van declarar un total de 969.514 altes/contactes d'hospitalització convencional i CMA a Catalunya; d'aquest total, 800.389 són altes produïdes als hospitals de la XHUP i 169.125 a altres centres.

La proporció altes/contactes d'hospitalització mèdiques o quirúrgiques, que no difereix de l'edició anterior, és diferent segons el sector sanitari. Així, als hospitals privats les altes quirúrgiques suposen un 63,8% de les altes hospitalàries, mentre que als hospitals de la XHUP només arriben a un 49,7%. Per tant, es pot dir que als hospitals privats predomina l'activitat quirúrgica, mentre que als de la XHUP predomina l'activitat mèdica.

Gràfic 7. Distribució de les altes hospitalàries segons el tipus i el sector sanitari



Pel que fa a les estades mitjanes dels procediments principals seleccionats, en aquesta edició s'observen unes estades mitjanes declarades que no difereixen de les declarades pels hospitals de la XHUP.

Pel que fa als hospitals de la XHUP, les altes/contactes dels procediments estudiats, tenint en compte que no se'ns han facilitat dades per a tres procediments (artroplasties de genoll, excisió i reparació de galindó i altres deformitats de dit gros i reemplaçament total o parcial de maluc), el primer motiu d'alta ha estat l'operació de cristal·lí, el segon el part i el tercer la reparació d'hèrnia .

Es continua constatant una incidència més gran de cesàries en les entitats de l'enquesta (raó part/cesària = 1,7) que en els hospitals de la XHUP (raó = 3,7).

Taula 19. Altes/contactes i estada mitjana dels procediments principals seleccionats

	SCS ¹		MUTUALITATS ²		ENQUESTA EALL	
	Contactes	Estada mitjana	Contactes	Estada mitjana	Contactes	Estada mitjana
Amigdalectomia i/o adenoïdectomia	3.353	0,85	761	0,85	1.948	1,00
Apendicectomia	5.552	4,3	1.206	4,0	1.114	3,82
Artroplasties de genoll					2.216	4,31
Cesària	12.635	4,8	8.219	4,8	7.679	4,52
Circumcisió	5.292	0,1	1.324	0,5	2.246	0,65
Colecistectomia i exploració de conductes biliars	9.380	4,7	2.480	3,2	1.966	3,30
Descompressió de nervi perifèric	6.753	0,1	1.164	0,2	1.339	0,86
Excisió i reparació de galindó i altres deformitats de dit gros					1.674	1,17
Histerectomia abdominal i vaginal	2.034	4,85	674	4,40	1.152	4,45
Lligadura i esquinçament de venes varicoses d'extremitats inferiors	7.009	0,5	1.355	0,7	2.674	1,30
Operació de cristal·lí	53.504	0,1	7.284	0,1	10.488	0,65
Operacions plàstiques de nas	3.398	0,85	1.910	1,10	869	1,04
Part	47.204	2,7	13.659	3,0	12.840	2,94
Reemplaçament total o parcial de maluc					771	8,25
Reparació d'hèrnia inguinal i femoral	21.994	1,7	4.955	1,8	3.955	1,87
Total parcial	178.108		44.991			
Resta de procediments que provoquen alta/contacte hospitalària	579.879		110.265			
TOTAL	757.987		155.256			

1 Dades facilitades pel Registre CMBDAH de l'SCS. Finançament públic

2 Dades facilitades pel Registre CMBDAH de l'SCS. Finançat per mutualitats públiques i entitats d'assistència lliure que declaren al CMBDAH

Entitats participants en l'enquesta

ADESLAS, S.A., CÍA. DE SEGUROS	LA UNIÓN MADRILEÑA DE SEGUROS, S.A.
AEGÓN UNIÓN ASEGURADORA	MAPFRE FAMILIAR, S.A
AGRUPACIÓ MÚTUA DEL COMERÇ I DE LA INDÚSTRIA	MONTEPIO DE CONDUCTORS SANT CRISTÒFOL
AME, ASISTENCIA MÉDICA, CÍA. DE SEGUROS	MÚTUA COMARCAL DE LA SEU D'URGELL, PS
AMSYR AGRUPACIÓ SEGUROS Y REASEGUROS	MUTUA DE EMPLE. DE TRANSPORTES DE BARCELONA
ARESA SEGUROS GENERALES, S.A.	MÚTUA DE TERRASSA ASSEGUANCES
ASISA, ASISTENCIA SANITARIA INTERPROVINCIAL	MÚTUA GENERAL DE CATALUNYA DE PS
ASSISTÈNCIA SANITÀRIA COL·LEGIAL, SA	MUTUA GENERAL DE SEGUROS
ATLÁNTIDA MÉDICA DE ESPECIALIDADES, S.A.	MÚTUA IGUALADINA DE PREVISIÓ SOCIAL, MPS A PRIMA FIXA
AVIVA VIDA Y PENSIONES, S.A.	MÚTUA MANRESANA, MUTUALITAT DE PREVISIÓ SOCIAL
AXA WINTERTHUR SALUD	MUTUALITAT EVANGÈLICA DE PS
BANCO VITALICIO DE ESPAÑA, CÍA. SEGUROS	MUTUALITAT NOSTRA SRA. DEL CARMÉ
CAIXA DE PREVISIÓ I ENERGIA, MPS	MUTUAL-SALUS, DE PREVISIÓ SOCIAL, M.P.S. A QUOTA FIXA
CAJA DE SEG. REUN.,CÍA. SEG.Y REAS, S.A. (CASER)	PREVISORA ESPAÑOLA DE ESPECIALIDADES
CLINICUM SEGUROS, S.A.	PREVISORA GENERAL, MUTUALITAT PREVISIÓ SOCIAL
DKV Seguros	QUINTA SALUT L'ALIANÇA
EUROMUTUA, Seguros y Reaseguros a prima fija	REALE SEGUROS GENERALES, S.A.
FIATC MUTUA DE SEGUROS GENERALES	SANITAS, S.A.
GERMANDAT SANT JOAN BAPTISTA, MPS	SEGUROS LATINA, S.A.
INSTITUTO SANITARIO, S.A. DE SEGUROS	SOCIETAT DE SOCORS MUTUS DE MOLLET
LA BOREAL MÉDICA, S.A.	VITAL SEGUROS
LA NOVA ALIANÇA MATARONINA, MPS	

