

Enquesta d'activitat 2007

Entitats d'assegurança lliure
d'assistència sanitària



Generalitat de Catalunya
Departament de Salut
Direcció General de Recursos Sanitaris

Barcelona, febrer de 2009

Direcció General de Recursos Sanitaris

Subdirecció General de Serveis Sanitaris

Elaboració de les dades, redacció i coordinació:

Servei d'Autorització i Registre d'Entitats, Centres i Serveis Sanitaris

Arantxa Unamuno Achúcarro

Montserrat Gil Sallén

Maria Cristina Borbón Ribera

Montserrat Riera Anglada

Generalitat de Catalunya
Departament de Salut

Índex

Introducció.....	4
Activitat d'àmbit hospitalari.....	5
Activitat d'àmbit extrahospitalari.....	8
Exploracions diagnòstiques i actes terapèutics	17
Procediments principals seleccionats	20
Política de qualitat	27
Sector hospitalari a Catalunya.	30
Entitats participants en l'enquesta	34

Índex de taules

Taula 1. Activitat d'àmbit hospitalari: hospitalització.....	5
Taula 2. Activitat d'àmbit hospitalari: cirurgia ambulatòria i urgències	7
Taula 3. Activitat d'àmbit extrahospitalari. Nombre de pacients	11
Taula 4. Activitat d'àmbit extrahospitalari. Total visites	12
Taula 5. Activitat d'àmbit extrahospitalari. Despesa en milers d'euros.....	13
Taula 6. Activitat d'àmbit extrahospitalari (urgències)	14
Taula 7. Activitat d'àmbit extrahospitalari. Índex de freqüentació global	15
Taula 8a. Especialitats medicoquirúrgiques. Intervencions quirúrgiques	16
Taula 8b. Especialitats medicoquirúrgiques. Altres procediments terapèutics	16
Taula 9. Exploracions diagnòstiques	18
Taula 10. Actes terapèutics.....	19
Taula 11. Nombre d'altres declarades dels procediments principals.....	22
Taula 12. Estada mitjana dels procediments principals.....	23
Taula 13. Altes i despesa dels procediments principals. Entitats de previsió social.....	24
Taula 14. Altes i despesa dels procediments principals. Entitats mercantils.....	25
Taula 15. Altes i despesa global dels procediments principals.....	26
Taula 16. Altes i estada mitjana dels procediments principals seleccionats.....	33

Índex de gràfics

Gràfic 1. Evolució de les altes declarades segons els tipus d'entitat.....	6
Gràfic 2. Evolució de les urgències hospitalàries declarades segons els tipus d'entitat	7
Gràfic 3. Evolució del nombre de visites extrahospitalàries declarades	8
Gràfic 4. Evolució del nombre d'urgències ambulatòries declarades	10
Gràfic 5. Altes hospitalàries de les entitats de l'enquesta.....	20
Gràfic 6. Procediments seleccionats declarats més freqüents	21
Gràfic 7. Distribució de les altes hospitalàries segons el tipus i el sector sanitari	31
Gràfic 8. Estadades mitjanes d'alguns procediments	31

Introducció

L'enquesta d'activitat sanitària de les entitats d'assegurança lliure (EAL) es va originar amb la finalitat d'obtenir un document que fos de referència i que pogués donar una aproximació de la seva activitat assistencial i econòmica. Per aconseguir l'objectiu d'aquesta publicació, és fonamental la col·laboració de totes les entitats del sector d'assegurances de malaltia.

Encara que us presentem la divuitena edició, es continua donant el cas que algunes entitats no subministren tota la informació que es demana, no sempre perquè no es doni una prestació determinada, sinó perquè no la poden proporcionar, segons manifesten les entitats. Atès el grau de formalització desigual que es produeix, en totes les taules que apareixen en aquest document s'indica la representativitat de cada apartat de l'enquesta.

Segons la Memòria 2007 d'entitats d'assegurança lliure d'assistència sanitària, el total de persones amb una assegurança per al risc de malaltia a Catalunya és 1.826.247. En aquesta edició de l'enquesta han participat un total de quaranta-una entitats, les quals representen el 91,9% del total de la població assegurada a Catalunya, a la qual fa referència l'enquesta.

Així doncs, posem a les vostres mans els resultats de l'enquesta d'activitat referits a l'any 2007 amb l'ànim que aquest document serà útil per a tothom.

Activitat d'àmbit hospitalari

En aquest model es tracten les dades d'activitat hospitalària d'aquells assegurats que tenen contractat el servei hospitalari, la qual cosa representa el 98,9% del total de la població a la qual fa referència aquesta enquesta.

La recollida de dades de l'activitat d'àmbit hospitalari continua sent la que presenta més dificultat a l'hora d'emplenar l'enquesta si la comparem amb les tres edicions anteriors, la representativitat de les altes, les estades i la despesa hospitalària ha sofert una petita davallada.

Taula 1. Activitat d'àmbit hospitalari: hospitalització

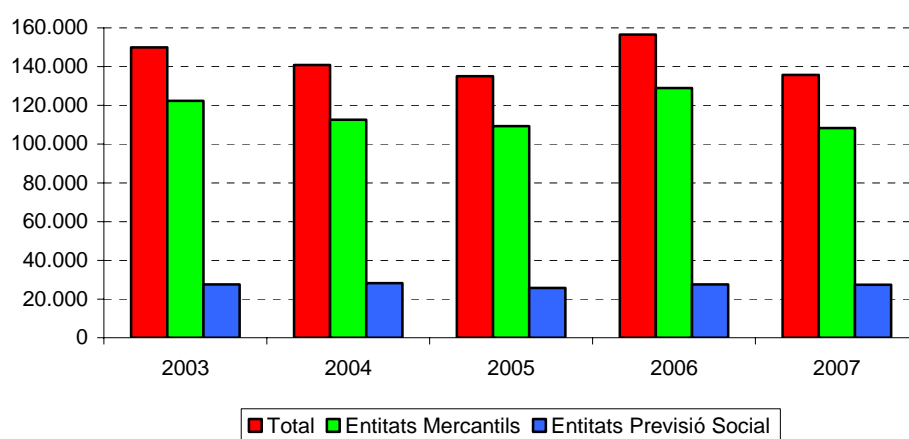
	Entitats de previsió social			Entitats mercantils			Total		
	Altes	Estades	Despesa ¹	Altes	Estades	Despesa ¹	Altes	Estades	Despesa ¹
Hospitalització quirúrgica	12.893	48.711	13.256	55.839	132.379	73.420	68.732	181.090	86.676
Hospitalització obstètrica	3.654	12.031	2.648	18.311	58.232	22.542	21.965	70.263	25.190
Hospitalització mèdica/pediàtrica	10.794	72.381	6.377	31.542	129.938	48.268	42.336	202.319	54.645
Hospitalització psiquiàtrica	35	430	56	1.974	32.362	3.731	2.009	32.792	3.787
Hospitalització UVI no quirúrgica	49	177	87	594	10.806	4.502	643	10.983	4589
Total	27.425	133.730	22.425	108.260	363.717	152.463	135.685	497.447	174.887

¹ Despesa en milers d'euros

En la línia dels darrers anys, s'intentarà, sempre que sigui possible, donar les dades extrapolades al total de la població assegurada (Resum de les dades - Activitat 2007, pàg. 28).

Del total d'altres hospitalàries declarades (135.685), el 79,8% són d'entitats mercantils. Si fem una extrapolació al total de la població assegurada, i tenint en compte que la representativitat d'aquesta resposta ha estat del 83,0%, resulten 163.470 altres hospitalàries, dada que representa un descens del 6,3% respecte de l'any anterior (Resum de les dades - Activitat 2007, pàg. 28).

Gràfic 1. Evolució de les altres declarades segons els tipus d'entitat



Pel que fa a les estades declarades (497.447), el 26,9% corresponen a entitats de previsió social. Si es fa una extrapolació al total de la població assegurada, resulten 649.409 estades hospitalàries.

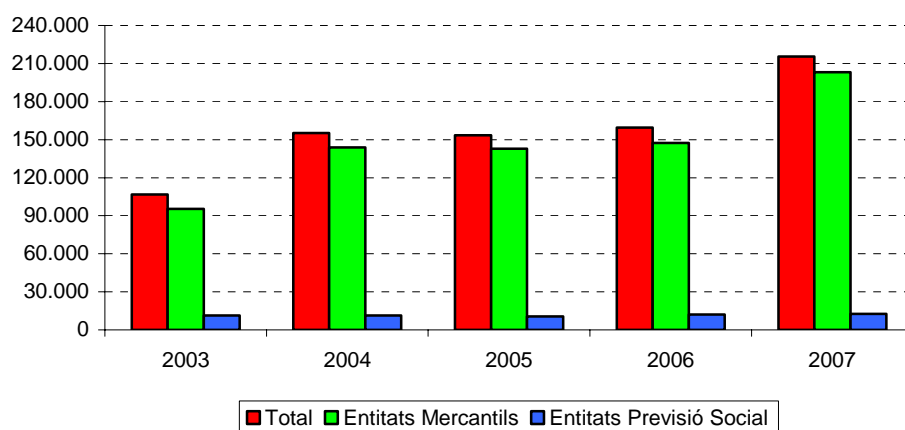
El nombre d'urgències hospitalàries declarades (215.644) ha sofert un increment important en aquesta edició, després de mantenir-se pràcticament igual des de l'any 2003. Si se'n fa una extrapolació, resulten 259.812 urgències hospitalàries en aquesta edició (Resum de les dades - Activitat 2007, pàg. 28).

Taula 2. Activitat d'àmbit hospitalari: cirurgia ambulatòria i urgències

Representativitat:	Nombre d'actes: 83,0% del total d'afiliats Despesa: 77,3% del total d'afiliats					
	Entitats de previsió social		Entitats mercantils		Total	
	Nombre d'actes	Despesa ¹	Nombre d'actes	Despesa ¹	Nombre d'actes	Despesa ¹
Cirurgia ambulatòria	16.953	2.952,64	61.567	15.539,56	78.520	18.492,20
Urgències hospitalàries	12.566	9.508,55	203.078	42.616,98	215.644	52.125,54
Total	29.519	12.461,19	264.645	58.156,55	294.194	70.617,74

¹ Despesa en milers d'euros

Gràfic 2. Evolució de les urgències hospitalàries declarades segons els tipus d'entitat



Activitat d'àmbit extrahospitalari

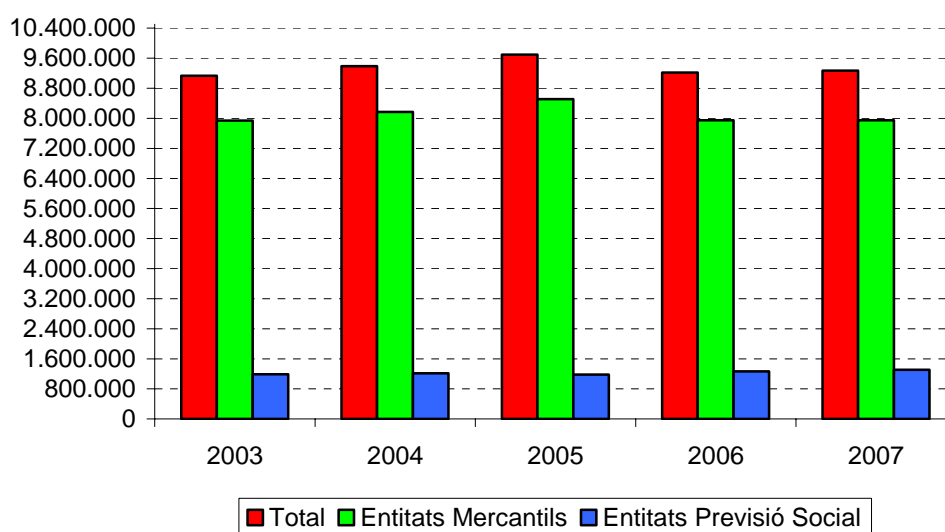
En l'activitat extrahospitalària, la representativitat de la columna *nombre de pacients* s'ha recuperat després del descens de l'any anterior i en aquesta edició és de 62,3%.

Des de l'any 2000 s'ha remarcat un descens progressiu de la població assegurada amb el tipus de pagament capitatiu. En aquesta edició solament és el 4,5% de la població.

L'especialitat en què s'atén un nombre més alt de pacients (taula 3) continua sent, com en les edicions anteriors la medicina familiar, que representa l'11,04% dels pacients declarats. De les vint-i-cinc especialitats que apareixen en l'enquesta, sis engloben el 55,5% dels pacients: medicina familiar, obstetrícia i ginecologia, oftalmologia, traumatologia i cirurgia ortopèdica, dermatologia i estomatologia. L'ordre d'aquestes especialitats es repeteix any darrere any.

Segons el nombre de visites generades (taula 4), el percentatge més alt correspon a la medicina de família (12,5%), seguit per l'obstetrícia i la ginecologia (11,3%) i, en tercer lloc, la traumatologia i la cirurgia ortopèdica (11,2%).

Gràfic 3. Evolució del nombre de visites extrahospitalàries declarades



El nombre de visites extrahospitalàries declarades ha estat de 9.265.256, de les quals el 85,8% correspon a les entitats mercantils. Amb una representativitat del 90,9%, si s'extrapola la xifra de visites, tenim teòricament un volum de 10.192.801 visites (Resum de les dades - Activitat 2007, pàg. 28).

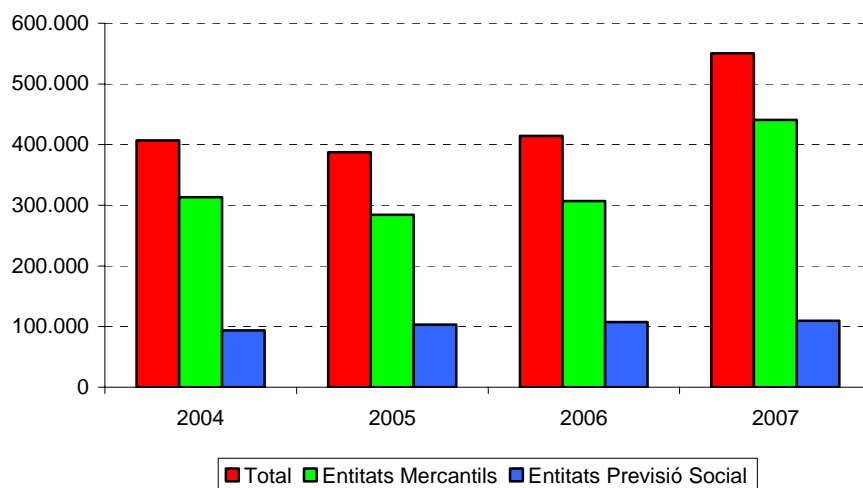
Pel que fa a la despesa declarada de l'activitat extrahospitalària (taula 5), tenint en compte que aquest concepte de despesa inclou tant l'import dels honoraris professionals com el de les proves diagnòstiques, els procediments terapèutics i les intervencions quirúrgiques produïdes per l'especialitat, els tres primers llocs de les especialitats que n'han generat més, coincidint amb l'ordre de les tres últimes edicions, són: obstetrícia i ginecologia, traumatologia i cirurgia ortopèdica, i oftalmologia.

La medicina familiar és l'especialitat que es troba en primer lloc i la que atén un nombre més alt de pacients, a més de ser la que genera més visites; però ocupa el cinquè lloc pel que fa a les especialitats que han generat més despesa.

Si es vol fer una aproximació per tal de conèixer la utilització dels serveis extrahospitalaris, s'ha de calcular el quocient entre el nombre de visites i el de pacients (índex de freqüentació). La taula 7 s'ha configurat amb les enquestes que han respost els dos conceptes d'aquesta relació. Com s'ha constatat en les altres edicions, la dificultat per respondre al concepte *nombre de pacients* condiciona els resultats. Amb les dades que han proporcionat les entitats, l'especialitat que ha generat més visites i sessions al 2007 ha estat la pediatria (4,9), seguida per l'al·lèrgologia (3,6) i la psiquiatria (3,5).

Si observem les urgències extrahospitalàries (taula 6), en el cas de les urgències ambulatories, se'n declara un total de 455.652, de les quals només el 24,04% han estat declarades per les entitats de previsió social; en aquesta edició s'ha produït un increment del 10% en les urgències ambulatories declarades. Si això s'extrapola, tenim teòricament un volum de 522.537 urgències ambulatories. Pel que fa a les urgències domiciliàries, se n'han declarat un total de 88.394, de les quals només el 9,7% correspon a les entitats de previsió social; s'observa un descens progressiu de les urgències domiciliàries declarades des de l'any 2005. Si s'extrapola, tenim teòricament un volum de 101.369 urgències domiciliàries (Resum de les dades - Activitat 2007, pàg. 28).

Gràfic 4. Evolució del nombre d'urgències ambulatories declarades



Segons l'apartat d'intervencions quirúrgiques (taula 8a), amb una representativitat del 60,5%, sis punts per sota de la representativitat de l'any 2006, se n'han declarat un total de 158.724. El 82,7% de les intervencions han estat declarades per les entitats mercantils. Si es fa una extrapolació al total de la població assegurada, tenim teòricament 262.354 intervencions quirúrgiques (Resum de les dades - Activitat 2007, pàg. 29).

Del total de les especialitats medicoquirúrgiques de l'enquesta, cinc engloben el 70,2% d'intervencions quirúrgiques declarades: obstetrícia i ginecologia, dermatologia, cirurgia general i digestiva, traumatologia i cirurgia ortopèdica i oftalmologia.

Taula 3. Activitat d'àmbit extrahospitalari. Nombre de pacients

	Entitats de previsió social	Entitats mercantils	Total
Representativitat:	62,3% del total d'afiliats		
Al·lergologia	2.868	29.159	32.027
Angiologia i cirurgia vascular	3.624	30.595	34.219
Aparell digestiu	6.199	59.481	65.680
Cardiologia	7.374	89.296	96.670
Cirurgia cardiovascular	139	3.943	4.082
Cirurgia general i digestiva	5.841	53.429	59.270
Cirurgia maxil·lofacial	1.679	16.207	17.886
Cirurgia pediàtrica	770	8.218	8.988
Dermatologia	21.673	200.157	221.830
Endocrinologia i nutrició	6.749	52.788	59.537
Estomatologia	12.126	143.877	156.003
Medicina familiar	26.159	252.768	278.927
Medicina interna	13.076	46.739	59.815
Neurofisiologia clínica	794	17.246	18.040
Obstetrícia i ginecologia	26.392	243.380	269.772
Oftalmologia	24.337	213.630	237.967
Otorinolaringologia	12.965	120.383	133.348
Pediatria	17.107	132.194	149.301
Pneumologia	2.466	26.823	29.289
Psiquiatria	2.637	25.049	27.686
Rehabilitació	3.521	37.980	41.501
Reumatologia	4.796	29.216	34.012
Traumatologia i cirurgia ortopèdica	22.979	214.129	237.108
Urologia	8.356	63.464	71.820
Infermeria	10.534	53.516	64.050
Altres	13.720	103.396	117.116
Total	258.881	2.267.063	2.525.944

Taula 4. Activitat d'àmbit extrahospitalari. Total visites

	Entitats de previsió social	Entitats mercantils	Total
Representativitat:	90,9% del total d'afiliats		
Al·lergologia	15.603	147.528	163.131
Angiologia i cirurgia vascular	21.380	100.807	122.187
Aparell digestiu	31.427	179.853	211.280
Cardiologia	42.051	255.391	297.442
Cirurgia cardiovascular	1.629	8.440	10.069
Cirurgia general i digestiva	37.657	193.162	230.819
Cirurgia maxil·lofacial	4.836	43.599	48.435
Cirurgia pediàtrica	3.586	23.927	27.513
Dermatologia	80.437	543.410	623.847
Endocrinologia i nutrició	28.213	189.911	218.124
Estomatologia	24.837	288.950	313.787
Medicina familiar	149.621	1.011.214	1.160.835
Medicina interna	55.185	163.152	218.337
Neurofisiologia clínica	2.050	22.887	24.937
Obstetrícia i ginecologia	134.901	913.162	1.048.063
Oftalmologia	103.312	600.440	703.752
Otorinolaringologia	62.489	380.480	442.969
Pediatría	135.579	906.816	1.042.395
Pneumologia	14.114	102.976	117.090
Psiquiatria	27.921	127.315	155.236
Rehabilitació	14.574	143.374	157.948
Reumatologia	24.344	111.315	135.659
Traumatologia i cirurgia ortopèdica	148.678	864.874	1.013.552
Urologia	40.425	199.487	239.912
Infermeria	30.087	203.597	233.684
Altres	78.987	225.266	304.253
Total	1.313.923	7.951.333	9.265.256

Taula 5. Activitat d'àmbit extrahospitalari. Despesa en milers d'euros

Representativitat: 84,5% del total d'afiliats			
	Entitats de previsió social	Entitats mercantils	Total
Al·lergologia	269,24	3.710,32	3.979,56
Angiologia i cirurgia vascular	273,01	4.518,39	4.791,40
Aparell digestiu	453,63	8.709,16	9.162,79
Cardiologia	466,05	10.711,67	11.177,73
Cirurgia cardiovascular	77,48	1.123,49	1.200,96
Cirurgia general i digestiva	935,67	10.964,61	11.900,28
Cirurgia maxil·lofacial	209,46	2.524,82	2.734,27
Cirurgia pediàtrica	102,12	1.507,55	1.609,67
Dermatologia	967,98	13.585,57	14.553,56
Endocrinologia i nutrició	319,73	4.222,49	4.542,22
Estomatologia	566,07	6.535,58	7.101,64
Medicina familiar	905,47	16.922,98	17.828,45
Medicina interna	368,90	4.299,28	4.668,17
Neurofisiologia clínica	57,08	1.866,21	1.923,29
Obstetrícia i ginecologia	4.346,41	44.130,65	48.477,06
Oftalmologia	2.341,83	21.354,60	23.696,43
Otorinolaringologia	679,13	10.980,95	11.660,08
Pediatria	1.347,84	17.210,75	18.558,59
Pneumologia	136,00	3.248,63	3.384,62
Psiquiatria	147,91	3.215,57	3.363,47
Rehabilitació	149,16	9.516,44	9.665,61
Reumatologia	237,66	2.393,00	2.630,66
Traumatologia i cirurgia ortopèdica	2.147,70	27.585,35	29.733,05
Urologia	611,94	7.421,42	8.033,36
Infermeria	134,18	1.990,62	2.124,80
Altres	522,31	28.444,28	28.966,59
Total	18.733,94	268.694,30	287.468,30

Taula 6. Activitat d'àmbit extrahospitalari (urgències)

Representativitat:	Nombre d'actes: 87,2% del total d'afiliats Despesa: 81,2% del total d'afiliats					
	Entitats de previsió social		Entitats mercantils		Total	
	Nombre	Despesa	Nombre	Despesa	Nombre	Despesa
Urgències domiciliàries	8.545	111.396	79.849	3.912.916	88.394	4.024.312
Urgències ambulatòries	109.539	935.556	346.113	17.064.530	455.652	18.000.090
Total	118.084	1.046.952	425.962	20.977.450	544.046	22.024.400

Taula 7. Activitat d'àmbit extrahospitalari. Índex de freqüentació global

	Representativitat	Nombre pacients	Nombre visites	Índex freqüentació
Al·lergologia	61,9	32.027	115.992	3,6
Angiologia i cirurgia vascular	61,9	34.219	85.930	2,5
Aparell digestiu	62,1	65.680	152.549	2,3
Cardiologia	62,2	96.670	213.652	2,2
Cirurgia cardiovascular	61,2	4.082	7.378	1,8
Cirurgia general i digestiva	62,2	59.270	154.027	2,6
Cirurgia maxil·lofacial	61,5	17.886	35.911	2,0
Cirurgia pediàtrica	61,5	8.988	19.593	2,2
Dermatologia	62,2	221.830	439.506	2,0
Endocrinologia i nutrició	61,9	59.537	150.191	2,5
Estomatologia	56,8	148.538	258.143	1,7
Medicina familiar	60,8	278.927	903.412	3,2
Medicina interna	62,2	59.815	154.264	2,6
Neurofisiologia clínica	54,7	17.119	21.151	1,2
Obstetrícia i ginecologia	62,2	269.772	811.493	3,0
Oftalmologia	62,2	237.967	490.459	2,1
Otorinolaringologia	60,9	133.348	305.304	2,3
Pediatria	60,9	149.301	733.962	4,9
Pneumologia	62,0	29.289	87.278	3,0
Psiquiatria	62,0	27.686	95.517	3,5
Rehabilitació	60,1	41.501	135.296	3,3
Reumatologia	62,2	34.012	89.628	2,6
Traumatologia i cirurgia ortopèdica	62,2	237.108	683.975	2,9
Urologia	62,2	71.820	166.477	2,3
Infermeria	45,6	51.070	175.675	3,4
Altres	32,2	117.116	135.045	1,2

Taula 8a. Especialitats medicoquirúrgiques. Intervencions quirúrgiques

Representativitat: 60,5% del total d'afiliats			
	Entitats de previsió social	Entitats mercantils	Total
Angiologia i cirurgia vascular	715	2.267	2.982
Aparell digestiu	535	342	877
Cardiologia	149	64	213
Cirurgia cardiovascular	174	358	532
Cirurgia general i digestiva	4.092	19.692	23.784
Cirurgia maxil·lofacial	2.019	8.758	10.777
Cirurgia pediàtrica	590	6.896	7.486
Dermatologia	1.922	20.887	22.809
Estomatologia	68	7.379	7.447
Obstetrícia i ginecologia	4.867	23.894	28.761
Oftalmologia	3.846	10.901	14.747
Otorinolaringologia	1.195	7.284	8.479
Traumatologia i cirurgia ortopèdica	4.875	16.444	21.319
Urologia	1.412	4.196	5.608
Altres	921	1.982	2.903
Total	27.380	131.344	158.724

Taula 8b. Especialitats medicoquirúrgiques. Altres procediments terapèutics

Al·lèrgologia	0	1	1
Endocrinologia i nutrició	0	965	965
Medicina familiar	0	271	271
Medicina interna	0	110	110
Neurofisiologia clínica	0	57	57
Pediatría	0	82	82
Pneumologia	12	8	20
Psiquiatria	0	0	0
Rehabilitació	0	20	20
Reumatologia	0	246	246
Infermeria	0	8	8
Total	12	1.768	1.780

Exploracions diagnòstiques i actes terapèutics

En aquesta edició és manté la representativitat pel que fa a la despesa i al nombre d'actes d'exploracions diagnòstiques del conjunt que es recull en l'enquesta, però en l'apartat de nombre de pacients s'ha produït un augment. En aquest any, aquesta representativitat ha passat del 40% al 50,5%.

En aquest model i segons el nombre d'actes declarats, l'exploració diagnòstica amb un percentatge més alt correspon, com és habitual en edicions anteriors, a les ecografies (43,4%), seguida per les mamografies i la citologia ginecològica (amb un 11,4% i un 10,3%, respectivament).

Pel que fa a la despesa generada, l'exploració diagnòstica amb una despesa més elevada és l'ecografia, seguida per la ressonància magnètica i la tomografia computada, com ja és habitual en totes les edicions.

Taula 9. Exploracions diagnòstiques

Representativitat:	Nombre de pacients: 50,5% del total d'afiliats								
	Despesa: 84,7% del total d'afiliats								
	Nombre d'actes: 89,6% del total d'afiliats								
	Entitats de previsió social			Entitats mercantils			Total		
	Nombre pacients	Nombre d'actes	Despesa	Nombre pacients	Nombre d'actes	Despesa	Nombre pacients	Nombre d'actes	Despesa
Biòpsia	4.608	12.029	319.394	58.247	123.771	5.010.955	62.855	135.800	5.330.349
Làser oftàlmic	607	1.762	150.030	3.656	6.413	925.963	4.263	8.175	1.075.993
Citologia ginecològica	16.227	41.441	314.811	75.485	140.039	2.285.499	91.712	181.480	2.600.310
Altres citologies	565	6.274	14.431	42.138	48.699	596.213	42.703	54.973	610.644
Densitometria òssia	3.228	8.224	196.919	18.128	38.716	1.666.167	21.356	46.940	1.863.086
Ecografia	32.212	117.941	2.226.954	281.067	578.137	18.448.950	313.279	696.078	20.675.900
Endoscòpia digestiva	2.723	8.724	460.429	26.391	48.650	5.039.486	29.114	57.374	5.499.915
Mamografia	11.065	28.025	454.787	83.266	154.957	5.594.410	94.331	182.982	6.049.197
Ressonància magnètica	7.415	19.956	1.619.759	66.230	127.826	16.298.390	73.645	147.782	17.918.150
Tomografia computada	4.175	13.336	631.096	38.018	79.812	6.299.560	42.193	93.148	6.930.656

Representativitat: Nombre de peticions: 81,8% del total d'afiliats
 Despesa: 84,7% del total d'afiliats
 Nombre de determinacions: 49,8 % del total d'afiliats

	Entitats de previsió social			Entitats mercantils			Total		
	Nombre peticions	Nombre determin	Despesa	Nombre peticions	Nombre determin	Despesa	Nombre peticions	Nombre determin.	Despesa
Anàlisis clíniques	543.751	196.654	5.611.435	927.409	7.843.530	45.761.590	1.471.160	8.040.184	51.373.020

Taula 10. Actes terapèutics

Representativitat:	Nombre de pacients: 59,9% del total d'afiliats								
	Despesa: 83,4% del total d'afiliats								
	Nombre de sessions: 86,9% del total d'afiliats								
	Entitats de previsió social			Entitats mercantils			Total		
	Nombre pacients	Nombre sessions	Despesa	Nombre pacients	Nombre sessions	Despesa	Nombre pacients	Nombre sessions	Despesa
Diàlisi	0	0	0	159	6.989	1.091.364	159	6.989	1.091.364
Litotripsia renal	54	178	88.362	660	955	974.654	714	1.133	1.063.016
Radioteràpia	96	378	437.210	1.226	5.442	3.402.319	1.322	5.820	3.839.529

Representativitat: Nombre de casos: 65,5% del total d'afiliats
 Despesa: 84,6% del total d'afiliats
 Nombre de sessions: 86,2% del total d'afiliats

	Entitats de previsió social			Entitats mercantils			Total		
	Nombre casos	Nombre sessions	Despesa	Nombre casos	Nombre sessions	Despesa	Nombre casos	Nombre sessions	Despesa
Rehabilitació	10.210	323.528	1.577.662	131.819	1.786.797	18.001.090	142.029	2.110.325	19.578.750

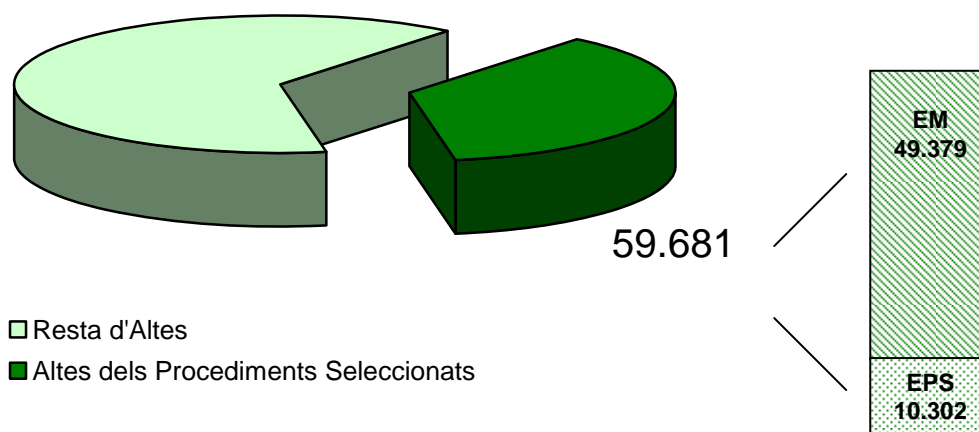
Procediments principals seleccionats

Per tal de tenir dades d'activitat sanitària més específiques i comparables amb el sistema públic, s'han recollit les dades referents a vint-i-sis procediments principals que presenten una freqüència elevada.

Per facilitar la formalització d'aquest apartat, s'ha relacionat la nomenclatura, segons la modificació clínica de la Classificació Internacional de Malalties, 9a revisió (CIM-9-MC), utilitzada per al conjunt mínim bàsic de dades de l'alta hospitalària (CMBDAH), i el Nomenclàtor del Col·legi Oficial de Metges de Barcelona, ja que algunes entitats utilitzen aquest últim per gestionar el pagament de processos.

En la present edició, trenta-tres entitats contesten aquest model d'enquesta. D'aquestes, dotze el contesten totalment, és a dir, que per cada procediment que contesten, aporten dades relatives al nombre d'altres, l'estada mitjana i la despesa. Hi ha vint-i-una entitats que hi responen amb informació parcial.

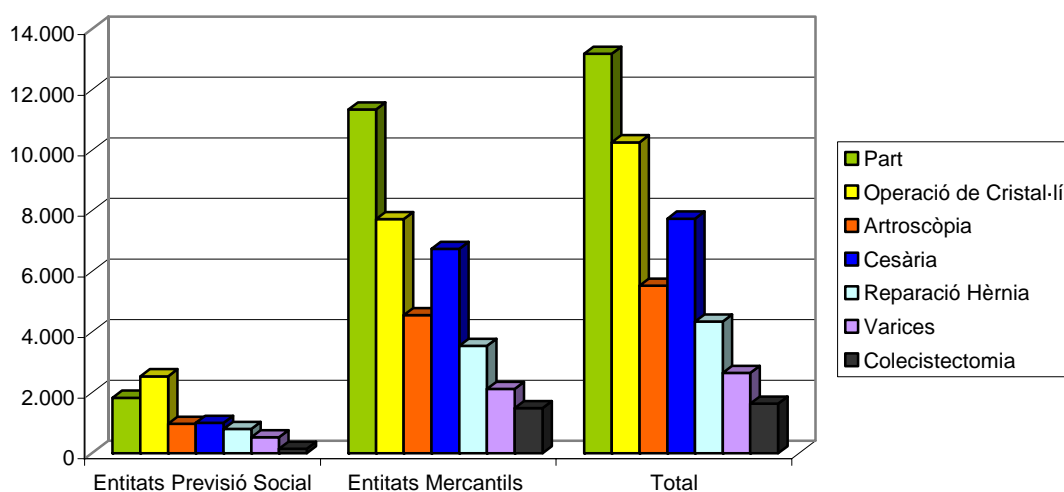
Gràfic 5. Altes hospitalàries de les entitats de l'enquesta



La representativitat del total d'altres declarades, segons l'activitat hospitalària, ha estat del 83,0%. Així, les 59.681 altres declarades en l'apartat dels procediments principals seleccionats representen el 36,5% del total d'altres hospitalàries de les entitats que participen en l'enquesta. Només el 17,3% de les altres dels procediments principals seleccionats correspon a entitats de previsió social.

Tal com va succeir els últims anys, el primer motiu d'alta dels vint-i-sis procediments declarats (taula 11) correspon al part, amb un total de 13.186 altres declarades, que representen aproximadament el 9,7% del total d'altres hospitalàries. En segon lloc tenim l'operació de cristal·lí, que representa el 7,6% del total d'altres hospitalàries, seguida per la cesària (5,7%), l'artroscòpia (4,1%) i la reparació d'hèrnia (3,2%). En aquesta edició, l'ordenació quantitativa dels procediments més declarats coincideix tant en el cas de les entitats mercantils com en el cas de les entitats de previsió social.

Gràfic 6. Procediments seleccionats declarats més freqüents



La despesa per alta es calcula utilitzant només les dades de les entitats que han contestat, en cadascun dels vint-i-sis procediments seleccionats, a les variables "altres" i "despesa". La despesa per alta de les entitats de previsió social, en el conjunt dels vint-i-sis procediments, és aproximadament un 11,8% superior a la de les entitats mercantils.

Taula 11. Nombre d'altres declarades dels procediments principals

Representativitat: 80,9% del total d'afiliats			
	Entitats de previsió social	Entitats mercantils	Total
Adenoidectomia sense amigdalectomia	311	843	1.154
Alliberament dels canals carpià i tarsià	271	890	1.161
Amigdalectomia sense adenoidectomia	142	747	889
Apendicectomia	125	837	962
Artroscòpia	970	4.562	5.532
Cateterisme cardíac dret	0	10	10
Cateterisme cardíac esquerre	141	13	154
Cateterisme combinat	51	758	809
Cesària	1.001	6.745	7.746
Circumcisió	267	1.439	1.706
Colecistectomia	149	1.490	1.639
Histerectomia abdominal total	143	806	949
Histerectomia vaginal	79	448	527
Laparoscòpia	343	944	1.287
Varices	530	2.121	2.651
Mastectomia radical unilateral	14	269	283
Mastectomia simple unilateral	37	406	443
Operacions de cristal·lí	2.539	7.729	10.268
Part	1.833	11.353	13.186
Hemorroides	168	888	1.056
Prostatectomia supra/retropúbica	42	424	466
Prostatectomia transuretral	96	521	617
Hèrnia	803	3.549	4.352
Resecció submucosa del septe nasal	92	364	456
Reparació plàstica del nas	0	444	444
Vasectomia i lligadura conducte deferent	155	779	934
Total	10.302	49.379	59.681

Taula 12. Estada mitjana dels procediments principals

Representativitat: 70,2% del total d'afiliats			
	Entitats de previsió social	Entitats mercantils	Total
Adenoïdectomia sense amigdalectomia	0,90	1,11	1,05
Alliberament dels canals carpià i tarsià	0,71	0,63	0,66
Amigdalectomia sense adenoïdectomia	0,97	0,92	0,94
Apendicectomia	3,49	3,76	3,66
Artroscòpia	1,61	1,13	1,33
Cateterisme cardíac dret	2,25	8,50	6,08
Cateterisme cardíac esquerre	3,43	1,52	2,16
Cateterisme combinat	4,72	2,06	2,95
Cesària	4,69	4,40	4,52
Circumcisió	0,62	0,96	0,85
Colecistectomia	5,37	4,00	4,60
Histerectomia abdominal total	4,84	4,54	4,65
Histerectomia vaginal	4,07	3,82	3,91
Laparoscòpia	3,78	1,91	2,64
Varices	1,91	1,08	1,37
Mastectomia radical unilateral	6,06	4,22	4,61
Mastectomia simple unilateral	4,51	2,65	3,32
Operacions de cristal·lí	0,47	0,68	0,60
Part	2,97	3,06	3,02
Hemorroides	1,80	1,51	1,62
Prostatectomia supra/retropúbica	8,07	5,91	6,34
Prostatectomia transuretral	4,37	3,71	4,00
Hèrnia	1,83	1,87	1,86
Resecció submucosa del septe nasal	1,98	0,92	1,37
Reparació plàstica del nas	1,00	0,99	0,99
Vasectomia i lligadura conducte deferent	0,01	0,82	0,69

Taula 13. Altes i despesa dels procediments principals. Entitats de previsió social

	Representativitat	Altes	Despesa	Despesa per alta
Adenoïdectomia sense amigdalectomia	41,4	234	66.614	284,7
Alliberament dels canals carpià i tarsià	39,7	79	35.716	452,1
Amigdalectomia sense adenoïdectomia	40,6	85	72.399	851,8
Apendicectomia	40,6	74	121.993	1.648,6
Artroscòpia	45,1	425	432.004	1.016,5
Cateterisme cardíac dret	0	0	0	0
Cateterisme cardíac esquerre	3,5	3	3.131	1.043,7
Cateterisme combinat	30,0	51	339.839	6.663,5
Cesària	46,1	574	1.112.643	1.938,4
Circumcisió	44,0	121	67.473	557,6
Colecistectomia	42,2	96	248.120	2.584,6
Histerectomia abdominal total	39,3	49	110.128	2.247,5
Histerectomia vaginal	34,8	31	64.523	2.081,4
Laparoscòpia	43,5	45	114.364	2.541,4
Varices	44,0	166	132.737	799,6
Mastectomia radical unilateral	26,6	5	13.305	2.661,0
Mastectomia simple unilateral	28,8	8	15.138	1.892,3
Operacions de cristal·lí	44,2	967	891.812	922,2
Part	46,3	1.081	1.406.374	1.301,0
Hemorroides	39,6	81	80.978	999,7
Prostatectomia supra/retropúbica	30,1	13	49.995	3.845,8
Prostatectomia transuretral	33,7	31	50.909	1.642,2
Hèrnia	45,2	257	270.481	1.052,5
Resecció submucosa del septe nasal	41,0	51	38.568	756,2
Reparació plàstica del nas	0	0	0	0
Vasectomia i lligadura conducte deferent	34,7	79	23.420	266,5

Taula 14. Altes i despesa dels procediments principals. Entitats mercantils

	Representativitat	Altes	Despesa	Despesa per alta
Adenoïdectomia sense amigdalectomia	79,6	843	320.391	380,1
Alliberament dels canals carpià i tarsià	79,6	890	328.995	369,7
Amigdalectomia sense adenoïdectomia	79,0	747	391.133	523,6
Apendicectomia	79,6	837	1.225.946	1.464,7
Artroscòpia	79,8	4.562	3.846.865	843,2
Cateterisme cardíac dret	2,5	10	16.290	1.629,0
Cateterisme cardíac esquerre	1,7	13	8.534	656,5
Cateterisme combinat	62,3	758	1.372.550	1.810,8
Cesària	74,2	6.078	10.705.000	1.761,3
Circumcisió	79,4	1.439	518.901	360,6
Colecistectomia	79,7	1.490	2.642.055	1.773,2
Histerectomia abdominal total	79,7	806	1.405.524	1.743,8
Histerectomia vaginal	79,0	448	704.071	1.571,6
Laparoscòpia	77,3	944	1.415.961	1.500,0
Varices	79,7	2.121	1.267.994	597,8
Mastectomia radical unilateral	76,8	269	475.632	1.768,1
Mastectomia simple unilateral	75,3	406	378.693	932,7
Operacions de cristal·lí	76,1	7.729	5.411.814	700,2
Part	79,7	11.353	15.024.130	1.323,4
Hemorroides	79,6	888	595.118	670,2
Prostatectomia supra/retropúbica	79,6	424	963.292	2.271,9
Prostatectomia transuretral	52,9	521	582.917	1.118,8
Hèrnia	79,7	3.549	3.434.542	967,7
Resecció submucosa del septe nasal	62,4	364	251.077	689,8
Reparació plàstica del nas	44,4	444	323.812	729,3
Vasectomia i lligadura conducte deferent	64,6	779	165.944	213,0

Taula 15. Altes i despesa global dels procediments principals

	Representativitat	Altes	Despesa	Despesa per alta
Adenoïdectomia sense amigdalectomia	73,8	1.077	387.005	359,3
Alliberament canal carpià i tarsià	73,5	969	364.711	376,4
Amigdalectomia sense adenoïdectomia	73,2	832	463.532	557,1
Apendicectomia	73,7	911	1.347.939	1.479,6
Artroscòpia	74,5	4.987	4.278.869	858,0
Cateterisme cardíac dret	2,1	10	16.290	1.629,0
Cateterisme cardíac esquerre	2,0	16	11.665	729,1
Cateterisme combinat	57,3	809	1.712.389	2.116,7
Cesària	69,9	6.652	11.817.650	1.776,6
Circumcisió	74,0	1.560	586.374	375,9
Colecistectomia	74,0	1.586	2.890.175	1.822,3
Histerectomia abdominal total	73,5	855	1.515.652	1.772,7
Histerectomia vaginal	72,2	479	768.594	1.604,6
Laparoscòpia	72,1	989	1.530.325	1.547,3
Varices	74,2	2.287	1.400.731	612,5
Mastectomia radical unilateral	69,1	274	488.937	1.784,4
Mastectomia simple unilateral	68,2	414	393.831	951,3
Operacions de cristal·lí	71,2	8.696	6.303.626	724,9
Part	74,6	12.434	16.430.510	1.321,4
Hemorroides	73,5	969	676.096	697,7
Prostatectomia supra/retropúbica	72,1	437	1.013.287	2.318,7
Prostatectomia transuretral	49,9	552	633.826	1.148,2
Hèrnia	74,4	3.806	3.705.023	973,5
Resecció submucosa del septe nasal	59,1	415	289.645	697,9
Reparació plàstica del nas	37,6	444	323.812	729,3
Vasectomia i lligadura conducte deferent	60,0	858	189.364	220,7

Política de qualitat

En la present edició, les entitats que contesten aquest apartat de l'enquesta són quaranta-dues, xifra que inclou el 89,5% de les entitats de previsió social.

Continua havent-hi un 7,1% d'entitats que responen que no realitzen cap tipus de política de qualitat.

El 73,8% informa els assegurats sobre el seu dret a presentar suggeriments i reclamacions, d'aquest un 61,9% ho fan per escrit.

Quant al fet de disposar de bústia de suggeriments, el 11,9% diu que no en té.

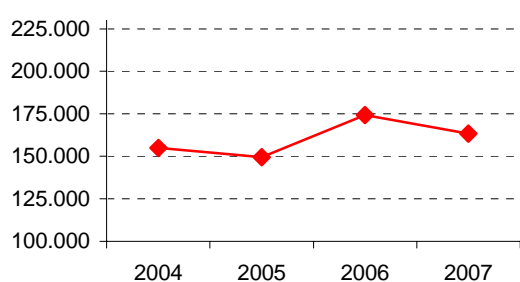
Hi ha un 2,4% que no té llibre de reclamacions.

El 50% declara que disposa de la figura de defensor de l'assegurat.

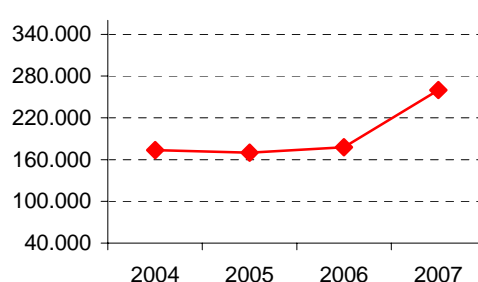
A partir del que es respon a l'enquesta es desprèn que un 7,1% no realitza controls de qualitat als prestadors de serveis.

Resum de les dades. Activitat 2007

Àmbit hospitalari (extrapolació de les dades al total de la població assegurada)

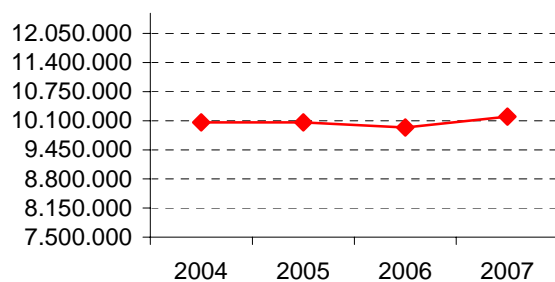


Altes hospitalàries 163.470

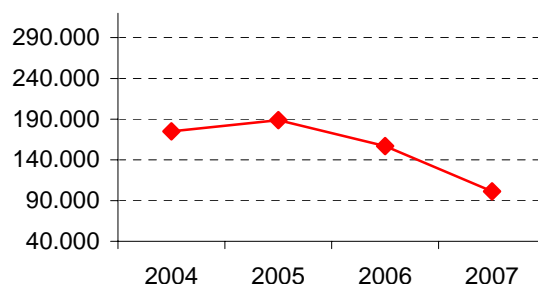


Urgències hospitalàries 259.812

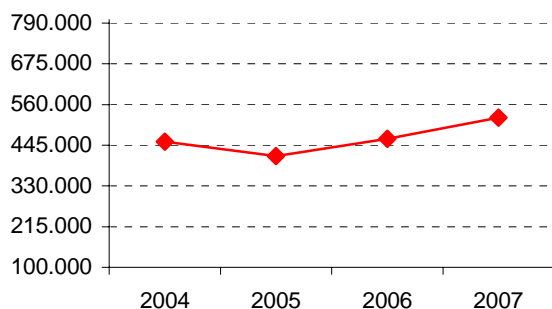
Àmbit extrahospitalari (extrapolació de les dades al total de la població assegurada)



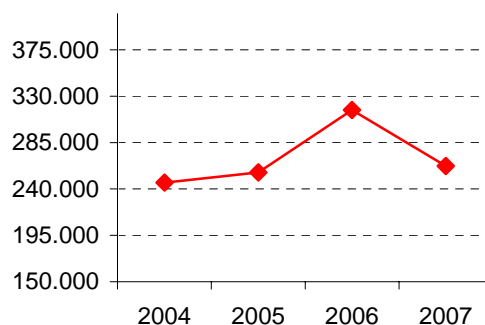
Visites extrahospitalàries 10.192.801



Urgències domiciliàries 101.369



Urgències ambulatories 631.357



Intervencions quirúrgiques 262.354

Segons l'índex de freqüentació, les tres prestacions que han generat més visites són:

Pediatria 4,9 visites-sessions/pacient

Al·lergologia 3,6 visites-sessions/pacient

Psiquiatria 3,5 visites-sessions/pacient

Procediments principals seleccionats

Segons el nombre d'altres declarades corresponents als procediments seleccionats, els cinc primers procediments són:

- Part
- Operació de cristal·lí
- Cesària
- Artroscòpia
- Reparació d'hèrnia

Pel que fa a l'estada mitjana, el procediment amb una estada mitjana més alta és la prostatectomia supra/retropúbica (6,34), mentre que el procediment amb una estada mitjana més baixa és l'operació de cristal·lí (0,60).

Sector hospitalari a Catalunya.

Altres fonts d'informació

Conjunt mínim bàsic de dades de l'alta hospitalària

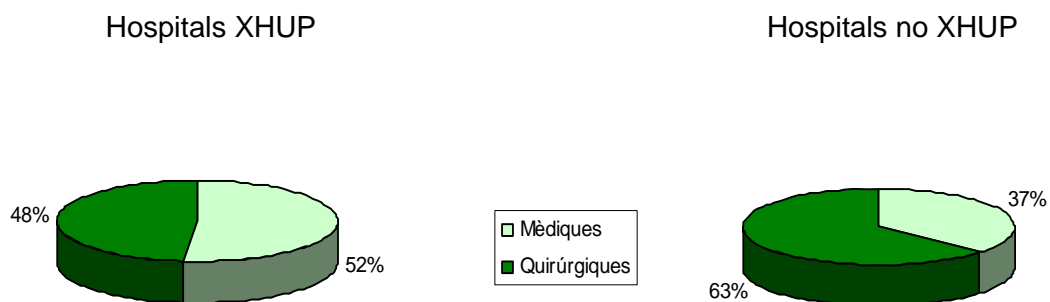
El registre del conjunt mínim bàsic de dades de l'alta hospitalària (CMBDAH) recull informació sobre les altes dels hospitals d'aguts de Catalunya. Aquest registre es va iniciar el 1989 amb una prova pilot en vint-i-set hospitals i des del 1993 recull de forma exhaustiva les dades de tots els centres de la xarxa hospitalària d'utilització pública (XHUP). Al 2007 van declarar-hi seixanta-dos hospitals de la XHUP i vint-i-tres hospitals que no en formaven part.

El CMBDAH vigent recull dades administratives i clíniques. Pel que fa a les variables administratives, cal notificar-hi el número d'història clínica, el sexe, la data de naixement i el municipi de residència del pacient, a més de les dates i les circumstàncies d'admissió i alta, i també els finançadors de l'atenció prestada. Pel que fa a les variables clíniques, s'hi notifica el motiu d'ingrés, fins a tres comorbiditats o complicacions, fins a quatre procediments realitzats i, si escau, la causa dels accidents i les dades dels parts.

Al 2007 es van declarar un total de 948.144 altes hospitalàries a Catalunya; d'aquest total, 787.652 són altes produïdes als hospitals de la XHUP i 160.492 a altres centres.

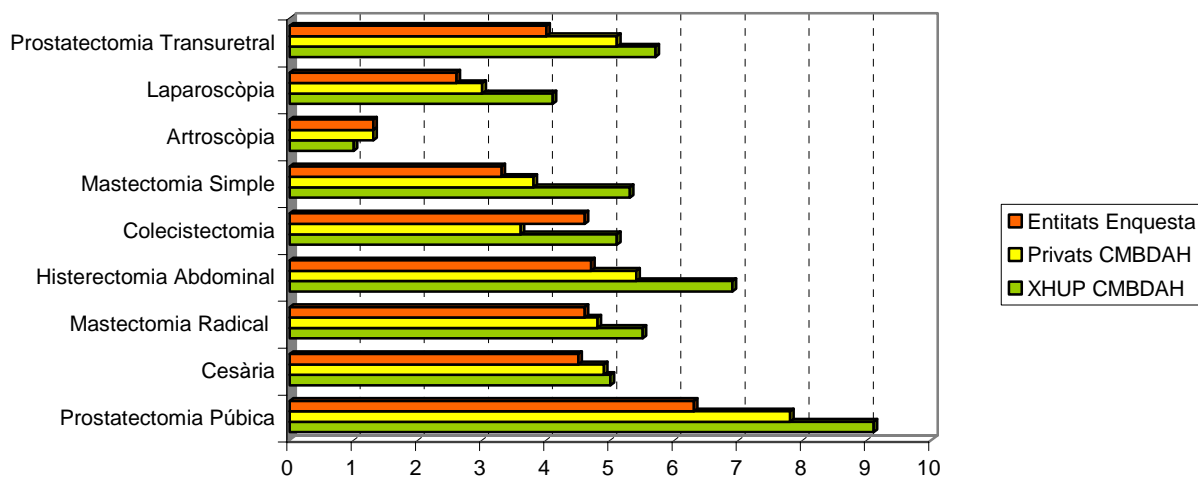
La proporció d'altes hospitalàries mèdiques o quirúrgiques, que no difereix de l'edició anterior, és diferent segons el sector sanitari. Així, als hospitals privats les altes quirúrgiques suposen un 63% de les altes hospitalàries, mentre que als hospitals de la XHUP sols arriben a un 48%. Així doncs, es pot dir que als hospitals privats predomina l'activitat quirúrgica, mentre que als de la XHUP predomina l'activitat mèdica.

Gràfic 7. Distribució de les altes hospitalàries segons el tipus i el sector sanitari



Observant el gràfic 8, les estades mitjanes per als procediments consignats són superiors en els hospitals de la XHUP, a excepció de l'artroscòpia.

Gràfic 8. Estades mitjanes d'alguns procediments



Pel que fa a les estades mitjanes dels vint-i-sis procediments principals seleccionats, en aquesta edició s'observen unes estades mitjanes declarades per les entitats que hi participen que difereixen de manera evident de les declarades pels hospitals de la XHUP. Per exemple: cateterisme combinat (3 entitats i 6,2 XHUP), histerectomia abdominal total (4,7 entitats i 6,9 XHUP), mastectomia simple unilateral (3,3 entitats i 5,3 XHUP) i prostatectomia transuretral (4 entitats i 5,7 XHUP).

Pel que fa als hospitals de la XHUP, les altes dels vint-i-sis procediments estudiats representen un 26,9% del total de les altes hospitalàries; si s'observen els vint-i-sis procediments que es van especificar en l'enquesta, el primer motiu d'alta ha estat el part i, el segon, l'operació de cristal·lí (7,6% i 7,1% del total d'altes, respectivament). Ambdós es repeteixen en cada edició. El tercer lloc correspon a la reparació d'hèrnia (2,8%).

Es continua constatant una incidència més gran de cesàries en les entitats de l'enquesta (raó part/cesària = 1,7) que en els hospitals de la XHUP (raó = 4,6).

Taula 16. Altes i estada mitjana dels procediments principals seleccionats

	SCS ¹		MUTUALITATS ²		ENQUESTA EALL	
	Altes	Estada mitjana	Altes	Estada mitjana	Altes	Estada mitjana
Adenoïdectomia sense amigdalectomia	2.180	0,3	432	0,6	1.154	1,1
Alliberament canal carpià i tarsià	6.789	0,1	1.030	2,2	1.161	0,7
Amigdalectomia sense adenoïdectomia	1.285	1,3	306	1,0	889	0,9
Apendicectomia	5.492	4,3	1.136	3,8	962	3,7
Artroscòpia	2.425	1,0	897	1,3	5.532	1,3
Cateterisme cardíac dret	1.449	6,1	267	4,4	10	6,1
Cateterisme cardíac esquerre	3.054	2,4	277	2,4	154	2,2
Cateterisme combinat	597	6,2	131	4,9	809	3,0
Cesària	12.308	5,0	7.322	4,9	7.746	4,5
Circumcisió	5.051	0,1	1.102	0,6	1.706	0,9
Colecistectomia	8.776	5,1	2.247	3,6	1.639	4,6
Histerectomia abdominal total	1.900	6,9	692	5,4	949	4,7
Histerectomia vaginal	2.163	4,3	510	4,2	527	3,9
Laparoscòpia	649	4,1	169	3,0	1.287	2,6
Varices	6.807	0,6	1.334	0,8	2.651	1,4
Mastectomia radical unilateral	130	5,5	76	4,8	283	4,6
Mastectomia simple unilateral	441	5,3	145	3,8	443	3,3
Operacions de cristal·lí	52.684	0,1	7.103	0,1	10.268	0,6
Part	56.590	3,2	19.927	3,7	13.186	3,0
Hemorroides	2.921	1,2	771	1,6	1.056	1,6
Prostatectomia supra/retropúbica	987	9,1	210	7,8	466	6,3
Prostatectomia transuretral	2.063	5,7	580	5,1	617	4,0
Hèrnia	20.991	1,8	4.591	2,0	4.352	1,9
Resecció submucosa de septe nasal	517	0,8	52	1,2	456	1,4
Reparació plàstica de nas	2.625	1,0	857	1,0	444	1,0
Vasectomia i lligadura conducte deferent	55	1,7	11	1,1	934	0,7
Total parcial	200.929		52.175			
Resta de procediments que provoquen alta hospitalària	544.902		87.784			
TOTAL	745.831		139.959			

1 Dades facilitades pel Registre CMBDAH de l'SCS. Finançament públic

2 Dades facilitades pel Registre CMBDAH de l'SCS. Finançat per mutualitats públiques i entitats d'assistència lliure que declaren al CMBDAH

Entitats participants en l'enquesta

ADESLAS, S.A., CIA. DE SEGUROS

AEGÓN UNIÓN ASEGURADORA

AGRUPACIÓ MÚTUA DEL COMERÇ I DE LA INDÚSTRIA

ALLIANZ Cía, Seguros y Reaseguros, S.A.

AME, ASISTENCIA MÉDICA, CÍA. DE SEGUROS

AMSYR AGRUPACIÓ SEGUROS Y REASEGUROS

ASISA, ASISTENCIA SANITARIA INTERPROVINCIAL

ASSISTÈNCIA SANITÀRIA COL·LEGIAL, SA

ATLÁNTIDA MÉDICA DE ESPECIALIDADES, S.A.

AVIVA VIDA Y PENSIONES, S.A.

AXA WINTERTHUR SALUD

BANCO VITALICIO DE ESPAÑA, CÍA. SEGUROS

CAIXA DE PREVISIÓ I ENERGIA, MPS

CAJA DE SEG. REUN.,CÍA. SEG.Y REAS, S.A. (CASER)

CLINICUM SEGUROS, S.A.

DKV Seguros

EUROMUTUA, Seguros y Reaseguros a prima fija

FIATC MUTUA DE SEGUROS GENERALES

GERMANDAT SANT JOAN BAPTISTA, MPS

LA BOREAL MÉDICA, S.A.

LA NOVA ALIANÇA MATARONINA, MPS

LA UNIÓN MADRILEÑA DE SEGUROS, S.A.

MAPFRE CAJA SALUD DE SEGUROS Y REASEGUROS, S.A.

MONTEPIO DE CONDUCTORS SANT CRISTÒFOL

MÚTUA COMARCAL DE LA SEU D'URGELL, PS

MUTUA DE EMPLE. DE TRANSPORTES DE BARCELONA

MÚTUA DE TERRASSA, MPS

MÚTUA GENERAL DE CATALUNYA DE PS

MUTUA GENERAL DE SEGUROS

MÚTUA IGUALADINA DE PS

MÚTUA MANRESANA, MUTUALITAT DE PREVISIÓ SOCIAL

MÚTUA PREVISORA IGUALADINA, MPS

MUTUALITAT EVANGÈLICA DE PS

MUTUALITAT NOSTRA SRA. DEL CARMÉ

MUTUAL-SALUS, DE PREVISIÓ SOCIAL, M.P.S. A QUOTA FIXE

PREVISORA ESPAÑOLA DE ESPECIALIDADES

PREVISORA GENERAL, MUTUALITAT PREVISIÓ SOCIAL

QUINTA SALUT L'ALIANÇA

SABADELL ASSEGURADORA, SA

SANITAS, S.A.

SEGUROS LATINA, S.A.