

Avortament legal a Catalunya, 2008

Registre d'interrupció voluntària de l'embaràs

Versió actualitzada en data 20 de novembre de 2009

Director general de Recursos Sanitaris

David Elvira i Martínez

Subdirector general de Serveis Sanitaris

Josep Davins i Miralles

Responsable de l'edició

Rosa Gispert i Magarolas

Redacció i anàlisi de les dades

Roser Bosser i Giralt

M. del Mar Torné i Farré

Mònica Gasulla i Ramon

Processament de les dades

Roser Martí i Longàs

Marta Saló i Mascarreras

Sergi Cruz i Fernandez

Montserrat Femenias i Bosch

Agraïments

A tots els centres autoritzats per la pràctica de la interrupció voluntària de l'embaràs, pel seu esforç en adaptar-se a la declaració de les dades mitjançant Internet.

Referència recomanada

Servei d'Informació i Estudis. Avortament legal a Catalunya, 2008. Registre d'interrupció voluntària de l'embaràs.

Barcelona: Departament de Salut. Generalitat de Catalunya, 2009

Introducció	7
Circuit de recollida, elaboració i control de qualitat de les dades	9
Resultats	11
Nombre de casos i tipus de centre.....	11
Distribució territorial dels casos.....	11
Distribució per grups edat i nascuts vius.....	15
Evolució temporal de la taxa i raó d'avortament.....	16
Característiques de les dones.....	18
Informació sobre el control de la natalitat.....	22
Antecedents obstètrics de la dona.....	23
Característiques de l'embaràs i de la seva interrupció.....	25
L'avortament en el conjunt de l'Estat espanyol i en diversos països desenvolupats	27
Comentari	29
Annex	31
Referències bibliogràfiques	33

Taula 1. Avortament legal de dones residents segons comarca de residència. Catalunya, 2008.....	13
Taula 2. Avortament legal de dones residents segons regió sanitària de residència. Catalunya, 2008.....	14
Taula 3. Taxa* i raó** d'avortament segons grup d'edat. Catalunya, 2008.....	15
Taula 4. Evolució temporal de la taxa* d'avortament de dones residents a Catalunya, 1987-2007	16
Taula 5. Evolució temporal de la raó* d'avortament de dones residents a Catalunya, 1987-2007	17
Taula 6. Avortament legal segons grup d'edat i estat civil. Catalunya, 2008	19
Taula 7. Avortament legal segons nivell d'instrucció. Catalunya, 2008.....	20
Taula 8. Avortament legal segons situació laboral. Catalunya, 2008.....	20
Taula 9. Dones nascudes a l'estranger (residents a Catalunya i a la resta de l'Estat espanyol): lloc de procedència. Catalunya, 2008.....	21
Taula 10. Dones nascudes a l'estranger (residents a Catalunya i a la resta de l'Estat espanyol): any d'arribada a l'Estat Espanyol. Catalunya, 2008.....	21
Taula 11. Avortament legal segons lloc d'informació sobre l'avortament. Catalunya, 2008..	22
Taula 12. Avortament legal segons motiu.	25
Taula 13. Avortament legal segons motiu i lloc de realització.....	26
Taula 14. Avortament legal segons mètode d'intervenció. Catalunya, 2008.....	26
Taula 15. Taxa d'avortament per 1.000 dones entre 15 i 44 anys segons comunitat autònoma de residència. Espanya, 2002-2007	27

Figura 1. Avortament legal segons tipus de centre. Catalunya, 2008	11
Figura 2. Avortament legal segons lloc de residència. Catalunya, 2008.....	12
Figura 3. Avortament legal segons lloc de residència i origen. Catalunya, 2008	12
Figura 4. Avortament legal segons grup d'edat. Catalunya, 2008	18
Figura 5. Avortament legal segons estat civil. Catalunya, 2008	19
Figura 6. Avortament legal segons utilització de centres de planificació familiar. Catalunya, 2008	22
Figura 7. Avortament legal segons nombre de fills vius. Catalunya, 2008	23
Figura 8. Avortament legal segons avortaments voluntaris anteriors. Catalunya, 2008	24

La interrupció voluntària de l'embaràs (IVE) es va regular legalment a Espanya l'any 1985, en els tres supòsits autoritzats en el vigent codi penal (risc per a la vida o la salut de la dona embarassada, presumpció de defectes del fetus i violació). Aquest fet va suposar l'autorització d'aquesta pràctica sanitària, per tal de garantir una millor atenció a la salut de les dones.

Aquesta intervenció, segons la normativa vigent es pot fer en tots els centres sanitaris públics i privats que compleixin els requisits que s'exigeixen per ser autoritzats per a la pràctica d'aquestes tècniques. D'acord amb l'Ordre del Departament de Salut (DS), de 10 de desembre de 1986 (DOGC núm. 779, de 17 de desembre de 1986)¹, per la qual es disposa el procediment de recollida de dades relatives a l'avortament, totes les IVEs realitzades en centres autoritzats per practicar aquesta intervenció han de ser notificades al DS. L'any 2008 s'ha posat en marxa un nou sistema de recollida de dades, l'IVE.NET, que permet que els centres declarin mitjançant Internet, de manera confidencial, la informació relativa a les IVEs realitzades. Durant aquest primer any de la seva implantació han conviscut els dos sistemes de declaració, amb butlletes i per Internet, tot i que gràcies a la important col·laboració rebuda per parts dels centres, és previsible que en breu la cobertura del sistema arribi a tots els centres declarants.

L'any 2008 s'han realitzat interrupcions voluntàries de l'embaràs (IVE) en 30 centres de Catalunya, dels quals 20 són centres hospitalaris i 10 són extrahospitalaris. Els centres hospitalaris pertanyen majoritàriament a la província de Barcelona (16), 3 són de la província de Girona i 1 és de Lleida. Els extrahospitalaris també es troben quasi tots a la província de Barcelona (7), n'hi ha 2 a la província de Girona i 1 és de Tarragona. Tots aquests centres són els que proporcionen regularment la informació que nodreix la base de dades del Registre d'interrupció voluntària de l'embaràs del DS, la qual cosa permet conèixer les característiques i l'evolució d'aquesta activitat a Catalunya².

Circuit de recollida, elaboració i control de qualitat de les dades

Les dades de l'any 2008 s'han recollit majoritàriament amb la nova aplicació IVE.NET. Amb aquesta nova eina, els centres accedeixen al Registre d'IVEs mitjançant un codi personal que garanteix la confidencialitat de les dades i realitzen la declaració on-line de cada cas individual al qüestionari d'IVEs. La detecció d'errors es realitza de manera simultània a l'entrada de les dades, per tant s'ha de validar el qüestionari abans de guardar-lo. També és possible enviar les dades amb un fitxer de text, que segueix el mateix procés de validació. A posteriori, el Registre d'IVEs realitza noves validacions i contacta amb el centre si hi ha incongruències. Els centres que encara fan servir el qüestionari en paper el trameten al DS que és qui s'encarrega de l'entrada de les dades i se segueix el mateix procés de validació. Les causes de l'avortament es codifiquen segons la Classificació Internacional de Malalties, 9a revisió, Modificació Clínica. L'elaboració i l'anàlisi de les dades s'han dut a terme al Registre d'IVE, mitjançant el paquet estadístic SPSS.

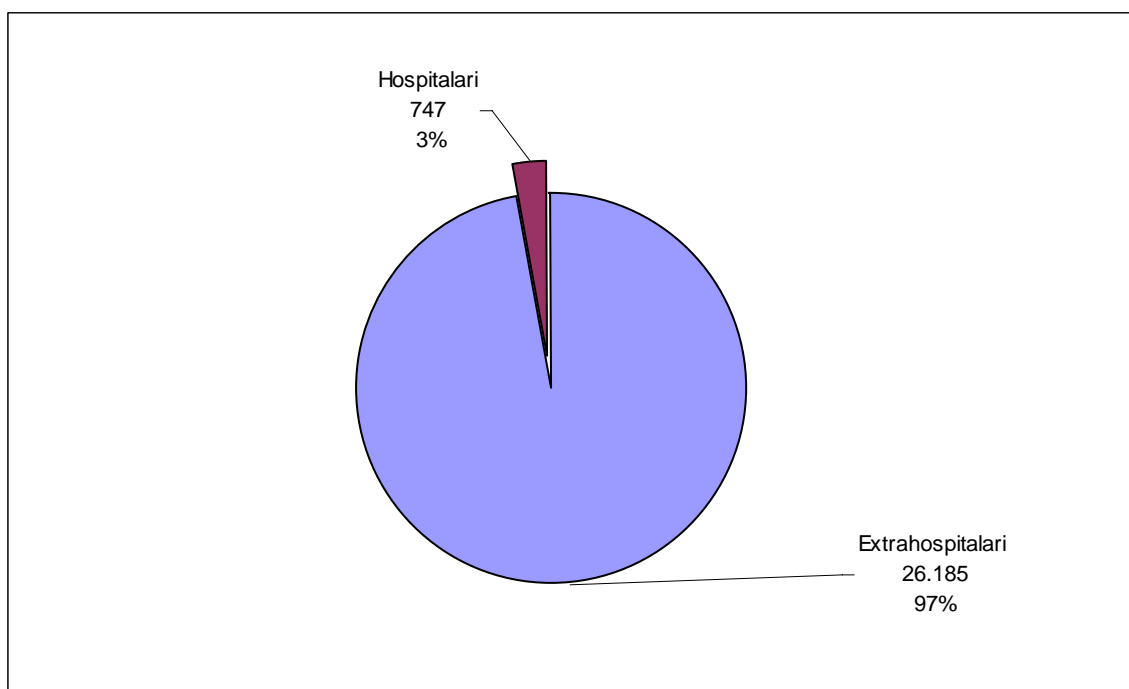
L'informe es basa en totes les IVE realitzades a Catalunya l'any 2008, excepte els apartats de distribució segons comarques i regions sanitàries (Taules 1 i 2), així com les taxes i raons provisionals per grups d'edat (Taula 3). Aquestes corresponen a les IVEs fetes a Catalunya a dones que hi són residents i s'exclouen les residents en altres comunitats autònomes de l'Estat espanyol i a l'estranger. Per calcular les taxes de l'any 2008 s'han utilitzat les dades de població corresponents a les primeres estimacions postcensals facilitades per l'Institut d'Estadística de Catalunya (IDESCAT). Les dades corresponents a les dones residents per l'any 2008 són provisionals, ja que manquen les dades que envia el *Ministerio de Sanidad y Consumo* de les dones residents a Catalunya que realitzen la IVE a la resta de l'Estat espanyol. L'evolució temporal de les taxes i raons d'IVEs per grups d'edat (Taula 4 i 5) inclou les IVEs de dones residents a Catalunya, realitzades a Catalunya i a la resta de l'Estat espanyol. Per calcular aquestes taxes pel període 1987-2000 s'utilitzen les estimacions intercensals a 1 de juliol i pels anys 2001-2007 s'utilitzen les estimacions de població postcensals a 1 de juliol de l'IDESCAT³. Per al càlcul de les raons d'avortaments, els nascuts vius corresponen als naixements de dones residents a Catalunya facilitades per l'IDESCAT. Per al càlcul de la taxa global 15-44, tot i que s'inclouen els pocs casos d'IVE de les menors de 15 anys i les de més de 44, es fa servir la població de dones d'edats compreses entre els 15 i els 44 anys. Les Taula 9 i 10 mostren les dades d'IVEs realitzades a Catalunya corresponents a dones nascudes a l'estranger, però exclouen les residents a l'estranger (per aquestes no es recull ni el país de naixement ni l'any d'arribada).

Nombre de casos i tipus de centre

El nombre total d'interrupcions voluntàries de l'embaràs (IVE) realitzades a Catalunya, durant l'any 2008, en centres autoritzats, ha estat de 26.932. Aquesta xifra suposa un augment del 13,2% respecte dels casos enregistrats l'any precedent.

El 97,2% han tingut lloc en centres extrahospitalaris privats i la resta (2,8%) en centres hospitalaris públics o privats (Figura 1).

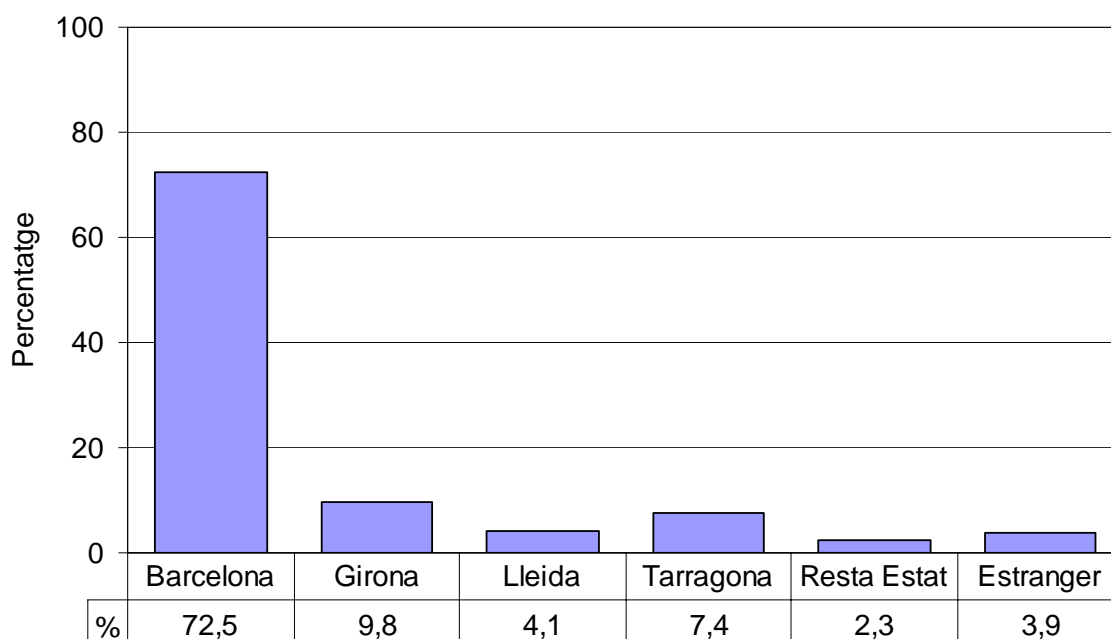
Figura 1. Avortament legal segons tipus de centre. Catalunya, 2008



Distribució territorial dels casos

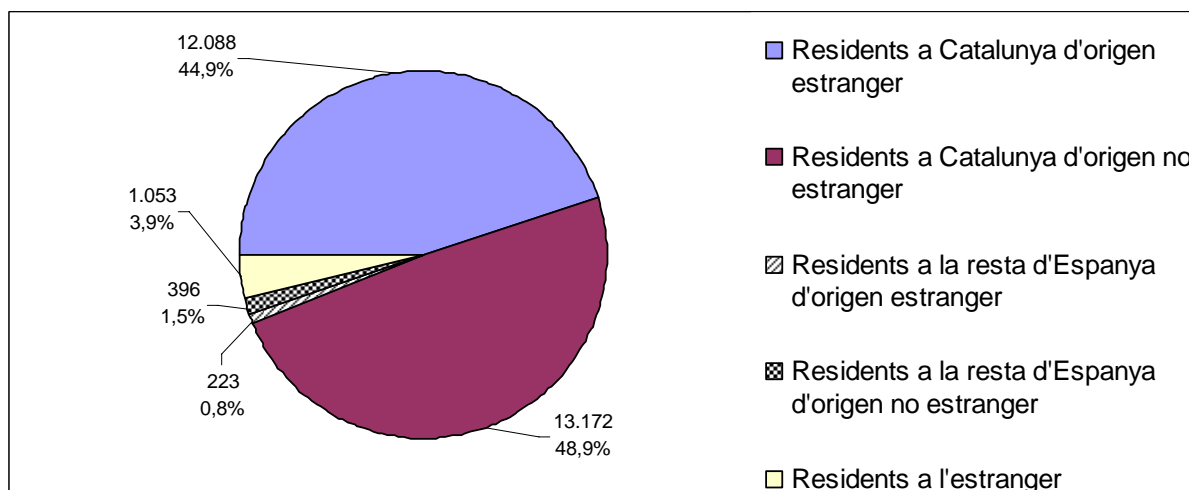
De les dones que han avortat a Catalunya, el 93,8% (25.260) hi resideix i el 6,2% (1.672) en viu fora (Figura 2). De tots els avortaments realitzats, el 2,3% (619) són de dones residents a altres comunitats autònomes de l'Estat espanyol i el 3,9% (1.053) resideixen a l'estranger, majoritàriament a França (74,0% del total d'estrangeres). A més distància hi figuren les dones residents a Andorra i Itàlia (11,7 i 9,1% respectivament).

Figura 2. Avortament legal segons lloc de residència. Catalunya, 2008



El 44,9 % de les dones que han realitzat una IVE a Catalunya i hi resideix és d'origen estranger (Figura 3).

Figura 3. Avortament legal segons lloc de residència i origen. Catalunya, 2008



A les Taules 1 i 2 hi ha la distribució de les dones segons la comarca i la regió sanitària de residència respectivament.

Taula 1. Avortament legal de dones residents segons comarca de residència. Catalunya, 2008

Comarca	Nombre	%
Alt Camp	81	0,3
Alt Empordà	607	2,4
Alt Penedès	262	1,0
Alt Urgell	40	0,2
Alta Ribagorça	8	0,0
Anoia	263	1,0
Bages	446	1,8
Baix Camp	504	2,0
Baix Ebre	168	0,7
Baix Empordà	416	1,6
Baix Llobregat	2.298	9,1
Baix Penedès	262	1,0
Barcelonès	10.331	40,9
Berguedà	89	0,4
Cerdanya	45	0,2
Conca de Barberà	35	0,1
Garraf	422	1,7
Garrigues	32	0,1
Garrotxa	141	0,6
Gironès	771	3,1
Maresme	1.122	4,4
Montsià	120	0,5
Noguera	90	0,4
Osona	386	1,5
Pallars Jussà	15	0,1
Pallars Sobirà	10	0,0
Pla de l'Estany	92	0,4
Pla d'Urgell	80	0,3
Priorat	15	0,1
Ribera d'Ebre	35	0,1
Ripollès	43	0,2
Segarra	52	0,2
Segrià	647	2,6

(Continua)

Taula 1. Avortament legal de dones residents segons comarca de residència. Catalunya, 2008 (Continuació)

Comarca	Nombre	%
Selva	530	2,1
Solsonès	25	0,1
Tarragonès	750	3,0
Terra Alta	9	0,0
Urgell	65	0,3
Val d'Aran	19	0,1
Vallès Occidental	2.716	10,8
Vallès Oriental	1.165	4,6
No consta	53	0,2
Total	25.260	100,0

Taula 2. Avortament legal de dones residents segons regió sanitària de residència. Catalunya, 2008

Regió sanitària	Nombre	%
Alt Pirineu i Aran	137	0,5
Barcelona	18.352	72,7
Camp de Tarragona	1.621	6,4
Catalunya Central	1.206	4,8
Girona	2.598	10,3
Lleida	960	3,8
Terres de l'Ebre	333	1,3
No consta	53	0,2
Total	25.260	100,0

En relació amb el lloc de la intervenció, la major part de les interrupcions que s'han realitzat a Catalunya l'any 2008, han tingut lloc a centres de la ciutat de Barcelona (86%) i l'11,8% a centres de la ciutat de Girona.

La majoria dels avortaments s'han realitzat en centres ubicats a la província de Barcelona (86,5%) i un 11,8% a centres de la província de Girona.

Distribució per grups d'edat i nascuts vius

Les taxes i les raons d'avortament de les dones residents a Catalunya segons grups d'edat corresponents a l'any 2008, es presenten a la Taula 3. Aquestes dades són provisionals, ja que manquen les IVEs de dones residents a Catalunya que han realitzat la intervenció a la resta de l'Estat espanyol.

La taxa més elevada d'IVE la presenta el grup d'edat de 20 a 24 anys (29,94). Pel que fa a les IVEs per cada 100 nascuts vius, els grups d'edats més joves són els que tenen les raons més elevades.

Taula 3. Taxa* i raó d'avortament segons grup d'edat. Catalunya, 2008**

Grup d'edat	Nombre	%	Taxa	Raó
<15	67	0,3	0,43	418,75
15-19	2649	10,5	16,43	127,36
20-24	6056	24,0	29,94	67,35
25-29	6528	25,8	23,24	31,55
30-34	5311	21,0	16,09	15,66
35-39	3366	13,3	11,13	17,20
40-44	1201	4,8	4,27	34,38
45-49	82	0,3	0,32	41,00
>49	0	0,0	0,00	0,00
Total	25.260	100,0	16,21	28,39

*Taxa: nombre d'IVE per cada mil dones del grup d'edat corresponent. Inclou IVE de residents realitzades a Catalunya i estimacions de població postcensals (dades provisionals, Idescat). La taxa total es calcula amb totes les IVE al numerador i la població femenina de 15-44 anys al denominador.

**Raó: nombre d'IVE per cada cent nascuts vius de mares del grup d'edat corresponent. Inclou IVE de residents realitzades a Catalunya i els naixements de mares residents (Idescat). La raó total es calcula amb totes les IVE al numerador i tots els naixements al denominador.

Evolució temporal de la taxa i raó d'avortament

Fins l'any 2007 (Taula 4), hi ha hagut un creixement de les taxes d'avortament per la majoria de grups d'edat, en especial els de les dones entre els 20 i els 29 anys. La taxa global també registra un augment respecte els anys anteriors.

Taula 4. Evolució temporal de la taxa* d'avortament de dones residents a Catalunya, 1987-2007

Any	Grup d'edat									Total 15-44
	<15	15-19	20-24	25-29	30-34	35-39	40-44	45-49	>49	
1987	0,00	0,03	0,14	0,20	0,13	0,14	0,11	0,03	0,00	0,13
1988	0,01	0,05	0,20	0,29	0,19	0,17	0,10	0,03	0,00	0,18
1989	0,01	1,96	3,68	3,20	2,88	2,58	1,40	0,13	0,00	2,66
1990	0,03	3,92	7,44	6,34	5,80	4,90	2,08	0,18	0,01	5,17
1991	0,05	4,20	9,10	7,24	6,30	5,04	2,34	0,26	0,00	5,82
1992	0,11	5,44	10,48	8,49	7,19	5,79	2,59	0,35	0,01	6,83
1993	0,09	5,87	10,45	8,89	7,44	5,75	2,54	0,28	0,01	7,00
1994	0,10	5,67	10,69	8,37	7,33	5,71	2,32	0,23	0,00	6,87
1995	0,10	6,42	11,63	9,96	7,66	5,92	2,58	0,25	0,01	7,58
1996	0,09	6,95	11,78	9,53	7,80	5,92	2,38	0,19	0,00	7,60
1997	0,10	7,14	11,32	9,07	6,89	5,44	2,25	0,24	0,00	7,21
1998	0,07	7,70	11,97	9,51	7,46	5,34	2,52	0,17	0,01	7,59
1999	0,15	9,64	13,51	10,13	8,41	5,89	2,46	0,23	0,00	8,48
2000	0,23	10,75	15,78	11,38	8,86	6,71	2,59	0,26	0,00	9,45
2001	0,19	11,33	16,57	12,06	9,68	6,90	2,62	0,20	0,00	9,88
2002	0,30	12,08	18,02	13,53	10,78	7,48	2,95	0,29	0,01	10,80
2003	0,37	12,28	18,11	13,47	10,31	7,14	2,71	0,25	0,00	10,56
2004	0,40	13,08	19,01	13,66	10,45	7,22	2,80	0,20	0,01	10,79
2005	0,35	13,43	20,27	14,45	10,80	7,66	3,10	0,25	0,00	11,29
2006	0,41	14,87	23,08	18,07	12,64	9,44	3,61	0,19	0,01	13,23
2007	0,52	16,14	25,95	19,21	13,75	9,65	3,62	0,27	0,01	14,16

*Taxa: nombre d'IVE per cada mil dones del grup d'edat corresponent. Dades calculades amb les estimacions de població intercensals i postcensals³. Inclou les dones residents a Catalunya que han realitzat la IVE a la resta de l'Estat espanyol.

Pel que fa a les raons d'avortament, també fins l'any 2007, es pot observar que el nombre d'IVEs per cada 100 nascuts vius ha augmentat en la majoria dels grups d'edat. La raó pel conjunt de les edats fèrtils ha augmentat respecte a l'any anterior.

Taula 5. Evolució temporal de la raó* d'avortament de dones residents a Catalunya, 1987-2007

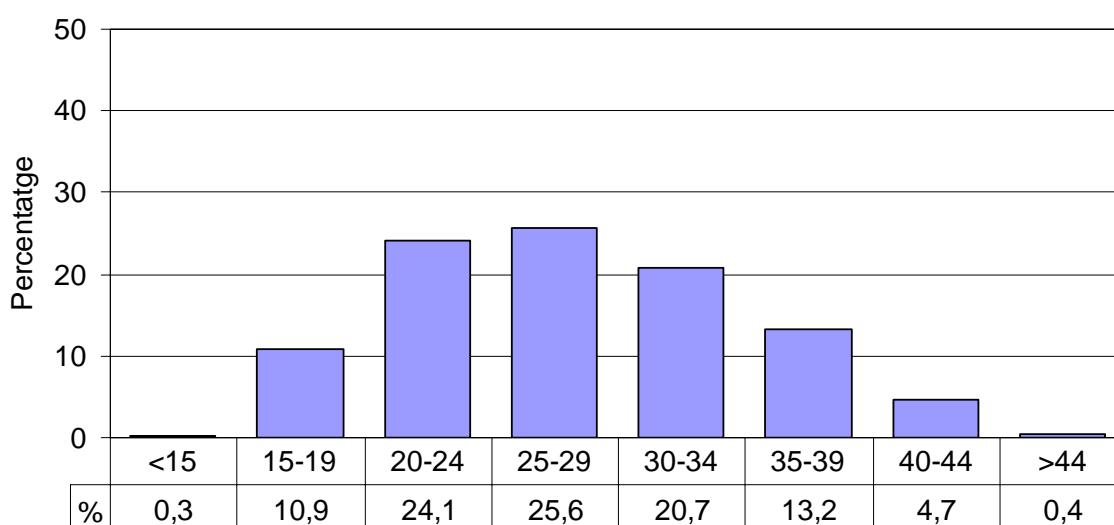
Any	Grup d'edat									Total 15-44
	<15	15-19	20-24	25-29	30-34	35-39	40-44	45-49	>49	
1987	8,33	0,32	0,27	0,19	0,20	0,55	2,01	9,52	0,00	0,30
1988	20,00	0,55	0,43	0,28	0,27	0,73	2,11	8,06	0,00	0,41
1989	20,00	23,24	8,57	3,15	4,13	10,90	30,06	52,27	0,00	6,30
1990	44,44	53,25	18,73	6,39	8,13	20,25	48,65	68,75	100,00	12,46
1991	83,33	62,37	25,25	7,47	8,56	20,75	51,61	90,74	0,00	14,26
1992	183,33	87,44	31,64	8,79	9,17	22,19	59,38	200,00	50,00	16,52
1993	163,64	104,78	36,73	9,74	9,26	21,07	61,89	158,33	66,67	17,45
1994	257,14	106,95	42,37	9,62	8,96	20,39	51,30	130,56	0,00	17,46
1995	340,00	133,51	53,13	12,10	8,96	19,95	59,73	141,67	-	19,51
1996	166,67	143,35	56,57	12,06	8,69	19,00	53,44	125,81	0,00	19,34
1997	250,00	141,48	54,38	11,81	7,32	15,44	43,66	122,50	0,00	17,66
1998	91,67	144,00	58,79	13,30	7,86	14,39	47,80	89,74	200,00	18,62
1999	220,00	160,80	61,89	14,30	8,54	14,52	39,39	69,70	50,00	19,82
2000	206,25	153,53	66,19	15,97	8,50	15,09	37,29	85,48	14,29	20,73
2001	207,69	138,26	64,91	17,59	9,58	14,79	34,72	47,78	20,00	21,48
2002	477,78	135,22	62,32	19,91	10,61	15,30	36,70	66,67	50,00	22,66
2003	230,43	125,67	58,35	19,50	9,92	13,77	30,72	51,82	0,00	21,12
2004	322,22	126,31	54,79	19,75	9,93	13,48	29,44	38,66	15,38	20,83
2005	260,00	131,90	57,46	20,87	10,21	13,66	29,99	37,82	5,56	21,32
2006	305,00	134,98	60,46	25,75	12,37	16,07	33,43	22,86	21,43	24,63
2007	615,38	133,18	65,89	27,65	13,64	16,06	31,32	27,53	15,79	26,20

*Raó: nombre d'IVE per cada cent nascuts vius de mares del grup d'edat corresponent. Aquesta raó correspon a les IVE de residents realitzades a Catalunya. Dades calculades amb els naixements de mares residents³.

Característiques de les dones

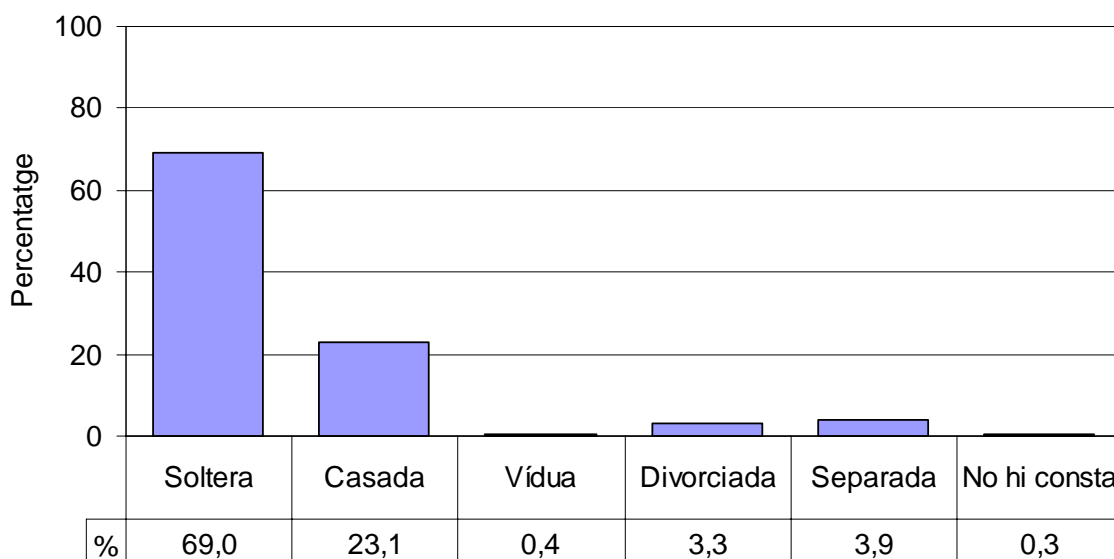
L'edat mitjana de les dones que han avortat a Catalunya és de 27,8 anys, amb una desviació estàndard de 6,7 anys. El grup d'edat al qual correspon el percentatge més elevat d'avortaments (25,6%) és el de dones de 25 a 29 anys, seguit del de 20 a 24 anys (24,1%). L'11,3% de les dones que han avortat té menys de 20 anys, i el 18,3% en té 35 o més (Figura 4 i Taula 6).

Figura 4. Avortament legal segons grup d'edat. Catalunya, 2008



El 69,0% correspon a dones solteres i el 23,1% a casades (Figura 5 i Taula 6). Del total, aproximadament la meitat (50,8%) manifesta que conviu en parella.

Figura 5. Avortament legal segons estat civil. Catalunya, 2008



Taula 6. Avortament legal segons grup d'edat i estat civil. Catalunya, 2008

Grup d'edat	Estat civil						Total	%
	Soltera	Casada	Vídua	Divorciada	Separada	No hi consta		
< 15	84	0	0	0	0	1	85	0,3
15-19	2.858	75	1	6	3	5	2.948	10,9
20-24	5.711	657	4	38	71	14	6.495	24,1
25-29	5.028	1.475	24	138	221	21	6.907	25,6
30-34	3.070	1.837	35	276	331	27	5.576	20,7
35-39	1.430	1.532	32	267	289	13	3.563	13,2
40-44	383	596	17	133	130	3	1.262	4,7
45-49	26	40	1	18	11	0	96	0,4
> 49	0	0	0	0	0	0	0	0,0
Total	18.590	6.212	114	876	1.056	84	26.932	100,0
%	69,0	23,1	0,4	3,3	3,9	0,3	100,0	

En relació amb el nivell d'instrucció, el grup amb el percentatge més nombrós correspon a les dones que han assolit o estan cursant el primer cicle de l'educació secundària (Taula 7).

Taula 7. Avortament legal segons nivell d'instrucció. Catalunya, 2008

Nivell d'instrucció	Nombre	%
Analfabeta	101	0,4
Sense estudis	320	1,2
Educació primària	6.832	25,4
Educació secundària 1er cicle	10.271	38,1
Educació secundària 2on cicle (Batxillerat o FP)	5.851	21,7
Escoles universitàries	2.467	9,2
Facultats	1.003	3,7
Altres	14	0,1
No hi consta	73	0,3
Total	26.932	100,0

La situació laboral que es dona amb més freqüència (68,2%) és la de treballadora per compte d'altri, mentre que el 8,8% és a l'atur. Alhora, un 8,3% és estudiant i l'11,6% mestressa de casa (Taula 8).

Taula 8. Avortament legal segons situació laboral. Catalunya, 2008

Situació laboral	Nombre	%
Empresària	166	0,6
Professional liberal	311	1,2
Treballadora per compte d'altri	18.381	68,2
Pensionista	157	0,6
Estudiant	2.234	8,3
En atur	2.383	8,8
Mestressa de casa	3.128	11,6
Altres	104	0,4
No hi consta	68	0,3
Total	26.932	100,0

De totes les interrupcions realitzades a Catalunya (de dones residents a Catalunya i a la resta de comunitats autònomes; no es comptabilitzen les dones que resideixen a l'estranger) 12.311 han nascut a l'estranger. Per país de procedència, els més freqüents són: Bolívia (21,7%), l'Equador (12,1%), Marroc (9,2%) i Romania (8,4%). A la Taula 9 es presenta la distribució d'aquestes dones segons el seu lloc de procedència.

Taula 9. Dones nascudes a l'estranger (residents a Catalunya i a la resta de l'Estat espanyol): lloc de procedència. Catalunya, 2008

Lloc de procedència	Nombre	%
Unió Europea	1.628	13,2
Resta d'Europa	505	4,1
Països del Magrib	1.157	9,4
Resta d'Àfrica	561	4,6
Amèrica del Nord	67	0,5
Amèrica Central	955	7,8
Amèrica del Sud	6.738	54,7
Sud-est Asiàtic	111	0,9
Resta d'Àsia	581	4,7
Oceania	3	0,0
No consta	5	0,0
Total	12.311	100

La meitat de les dones (49,6%) ha arribat els darrers quatre anys, entre el 2005 i el 2008. Les dones que ho han fet entre el 2000 i el 2004 representen el 38,9%. La resta o bé no hi consta l'any d'arribada (1,6%) o bé van arribar a l'Estat espanyol abans de l'any 2000 (9,8%) (Taula 10).

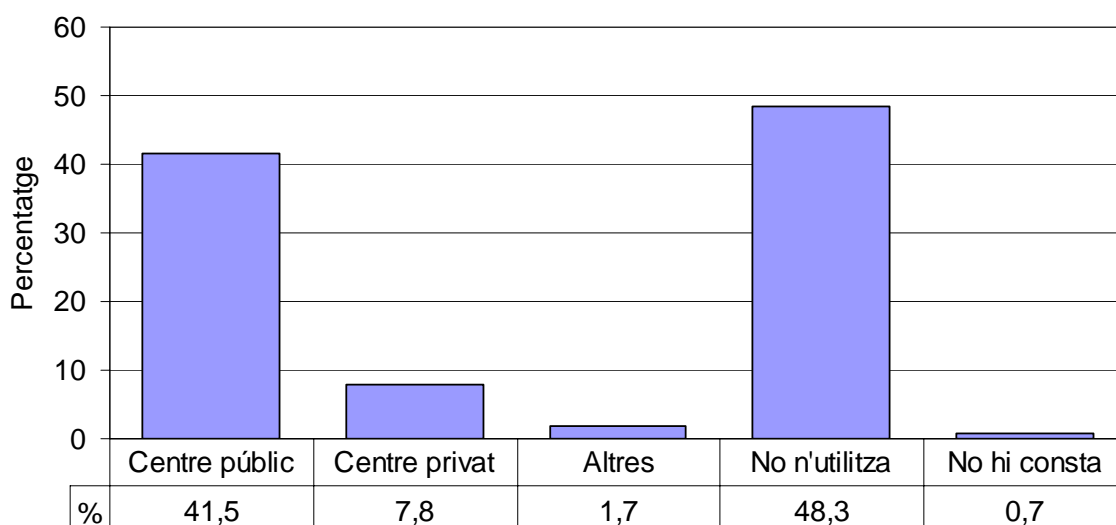
Taula 10. Dones nascudes a l'estranger (residents a Catalunya i a la resta de l'Estat espanyol): any d'arribada a l'Estat Espanyol. Catalunya, 2008

Any d'arribada	Nombre	%
< 1980	11	0,1
1980-1999	1.193	9,7
2000	851	6,9
2001	841	6,8
2002	879	7,1
2003	1.062	8,6
2004	1.169	9,5
2005	1.486	12,1
2006	2.185	17,7
2007	1.759	14,3
2008	677	5,5
No hi consta	198	1,6
Total	12.311	100,0

Informació sobre el control de la natalitat

El 51,0% de les dones que interrompen el seu embaràs a Catalunya ha acudit, en els dos darrers anys, a un centre de planificació familiar per a la utilització o el control de mètodes contraceptius. El 41,5% ho fan en un centre públic i un 7,8% en un centre privat. El 48,3% no ha anat a cap d'aquests centres (Figura 6).

Figura 6. Avortament legal segons utilització de centres de planificació familiar. Catalunya, 2008



Segons el que declaren, el 67,6% ha rebut informació sobre la possibilitat d'interrompre l'embaràs a la xarxa sanitària, un 56,6 % a la pública i un 11,0 % a la privada (Taula 11).

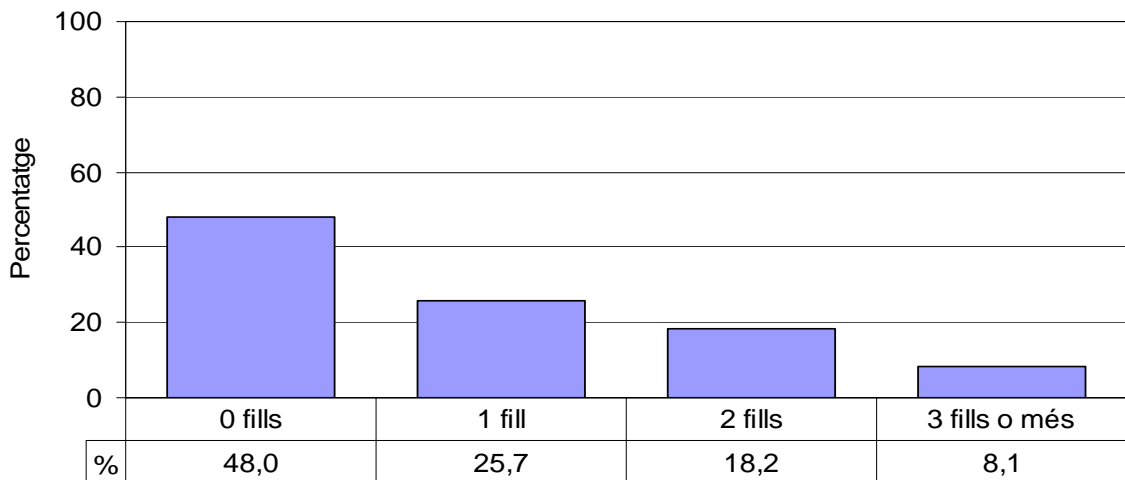
Taula 11. Avortament legal segons lloc d'informació sobre l'avortament. Catalunya, 2008

Lloc d'informació	Nombre	%
Centre sanitari públic	15.254	56,6
Centre sanitari privat	2.965	11,0
Altres	8.653	32,1
No hi consta	60	0,2
Total	26.932	100,0

Antecedents obstètrics de la dona

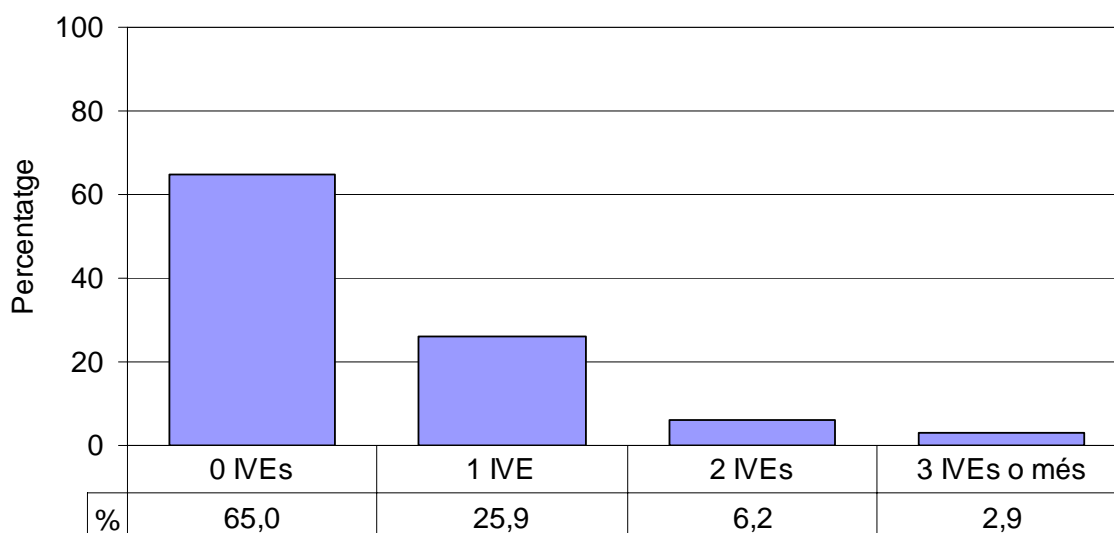
Quasi la meitat (48,0%) de les dones que han avortat a Catalunya no té cap fill, el 25,7% en té un, el 18,2% en té dos, i el 8,1% en té tres o més (Figura 7).

Figura 7. Avortament legal segons nombre de fills vius. Catalunya, 2008



El 65,0 % de les dones no presenta cap avortament voluntari anterior a l'actual, el 25,9% n'ha tingut un, el 6,2% dos, i el 2,9% tres o més abans de l'actual (Figura 8).

Figura 8. Avortament legal segons avortaments voluntaris anteriors. Catalunya, 2008



Característiques de l'embaràs i de la seva interrupció

Per al conjunt d'avortaments legals efectuats a Catalunya, la mitjana de temps de gestació en el moment d'interrompre l'embaràs és de 8,9 setmanes, amb una desviació estàndard de 3,6 setmanes. La mitjana dels avortaments fets en centres hospitalaris és de 16,0 setmanes de gestació, amb una desviació estàndard de 4,8 setmanes, i la dels centres extrahospitalaris és de 8,7 setmanes de gestació, amb una desviació estàndard de 3,3 setmanes. La gran majoria d'avortaments (87,9%) es realitza dintre de les 12 primeres setmanes de gestació.

El 96,7% dels casos hospitalaris ha tingut una estada compresa entre 0 i 2 dies. Els que es realitzen en centres extrahospitalaris no requereixen d'ingrés.

L'any 2008 s'obté informació sobre més d'un motiu d'interrupció voluntària de l'embaràs (IVE). Segons mostra la Taula 12, en el conjunt de les 26.932 IVEs realitzades a Catalunya, s'han declarat un nombre lleugerament superior de motius (26.954). En 21 casos s'han declarat dos motius i en un cas s'han declarat els tres motius a la vegada.

El risc per a la vida, la salut física o psíquica de la dona és el motiu més adduït i representa el 97,5% (26.289) de les respostes notificades (Taula 12).

Taula 12. Avortament legal segons motiu. Catalunya, 2008

	Primer Motiu	Segon Motiu	Tercer Motiu	Total
Risc per la vida/salut de la mare	26.287	2	0	26.289
Presumpció de defectes del fetus	645	19	0	664
Violació	0	0	1	1
Total	26.932	21	1	26.954

En els avortaments hospitalaris, la suposició que el fetus naixerà amb greus tares físiques o psíquiques és el motiu més freqüent (82,2%), mentre que en els avortaments extrahospitalaris, el supòsit de perill per a la vida o per a la salut de la dona embarassada representa el 99,8% dels motius.

Taula 13. Avortament legal segons motiu i lloc de realització. Catalunya, 2008

HOSPITALARIS	Primer Motiu	Segon Motiu	Tercer Motiu	Total
Risc per la vida/salut de la mare	132	2	0	134
Presumpció de defectes del fetus	615	7	0	622
Violació	0	0	1	1
Total	747	9	1	757
EXTRAHOSPITALARIS	Primer Motiu	Segon Motiu	Tercer Motiu	Total
Risc per la vida/salut de la mare	26.155	0	0	26.155
Presumpció de defectes del fetus	30	12	0	42
Violació	0	0	0	0
Total	26.185	12	0	26.197

L'aspiració és el mètode més utilitzat (87,7%) en el conjunt d'interrupcions de l'embaràs (Taula 14). Aquest és el procediment més emprat en els centres extrahospitalaris (90,2%) mentre que en els centres hospitalaris el més utilitzat és el raspat uterí (47,5%).

Taula 14. Avortament legal segons mètode d'intervenció. Catalunya, 2008

Mètode d'intervenció	Extrahospitalari		Hospitalari		Total	
	Nombre	%	Nombre	%	Nombre	%
Gel intracervical	14	0,1	82	11,0	96	0,4
Aspiració	23.626	90,2	6	0,8	23.632	87,7
Dilatació + Evacuació	2.273	8,7	86	11,5	2.359	8,8
Raspat uterí	14	0,1	355	47,5	369	1,4
RU-486	31	0,1	1	0,1	32	0,1
Injecció intravenosa		0,0	1	0,1	1	0,0
Injecció intrauterina	1	0,0	14	1,9	15	0,1
Histerotomia	1	0,0	1	0,1	2	0,0
Histerectomia	2	0,0	0	0,0	2	0,0
Combinació de mètodes	220	0,8	196	26,2	416	1,5
No consta	3	0,0	5	0,7	8	0,0
Total	26.185	100,0	747	100,0	26.932	100,0

L'avortament en el conjunt de l'Estat espanyol i en diversos països desenvolupats

Catalunya va tenir l'any 2007 la quarta taxa d'avortament més alta després de les comunitats de Madrid, les Balears i Múrcia, segons la informació publicada per al conjunt de l'Estat espanyol.

Taula 15. Taxa d'avortament per 1.000 dones entre 15 i 44 anys segons comunitat autònoma de residència. Espanya, 2002-2007⁴

Comunitat autònoma de residència	Any					
	2002	2003	2004	2005	2006	2007
Andalusia	7,3	8,3	9,0	10,0	10,5	11,2
Aragó	9,9	10,7	10,1	10,9	11,9	11,9
Astúries	7,8	7,8	8,6	8,3	8,3	7,7
Balears	14,3	13,7	12,4	12,6	14,0	14,9
Canàries	6,8	6,3	6,2	7,2	8,9	10,7
Cantàbria	4,4	4,3	4,5	4,4	4,7	4,6
Castella - la Manxa	5,2	5,8	5,8	6,7	6,7	8,2
Castella i Lleó	5,6	5,8	5,8	5,9	6,4	6,4
Catalunya	11,4	11,4	10,9	11,5	13,6	14,3
C. Valenciana	8,3	8,3	8,6	9,1	9,9	10,5
Extremadura	3,8	3,8	5,2	5,3	5,2	5,5
Galícia	4,4	4,2	4,5	4,4	4,4	4,5
Madrid	12,2	12,8	12,0	12,8	14,2	16,0
Múrcia	11,5	11,7	10,5	11,7	13,1	14,8
Navarra	4,6	4,8	5,2	5,2	5,3	5,7
País Basc	3,9	4,0	4,5	5,4	6,0	6,8
La Rioja	8,5	8,0	7,6	8,2	8,3	8,6
Ceuta i Melilla	2,6	3,1	3,1	3,3	2,7	3,7
Total	8,5	8,8	8,9	9,6	10,6	11,5

La taxa més baixa de l'any 2007 és la de Ceuta i Melilla, seguida per les de Galícia i Cantàbria. Respecte l'any 2006 ha disminuït la taxa d' Astúries i la de Cantàbria. Les comunitats que han sofert un increment més gran respecte a l'any anterior han estat Canàries, Madrid i Múrcia. La taxa de Catalunya l'any 2007 (14,3) es troba en un terme mig respecte a la d'altres països occidentals. És més elevada que la taxa d'Itàlia⁵ (8,8 l'any 2006), que la de Finlàndia⁶ (8,7 el 2008) i que la d'Escòcia⁷ (13,1 l'any 2008). És similar a la de França⁸ (14,5 el 2006) i inferior a altres països com Anglaterra i Gales⁹ (18,2 l'any 2008), Suècia¹⁰ (21,3 l'any 2008) i Nova Zelanda (19,7 el 2008)¹¹, que tenen les taxes més elevades.

L'any 2008 ha augmentat el nombre d'IVEs efectuades a Catalunya respecte de les enregistrades l'any anterior. Aquest increment ha estat quasi el doble que el de l'any 2007.

El 44,9% de les dones que han avortat a Catalunya són residents a Catalunya i han nascut a l'estranger, percentatge que ha crescut respecte a l'any anterior.

El país de procedència de les dones nascudes a l'estranger (de les IVEs realitzades a Catalunya de dones residents a Catalunya i a la resta de l'Estat espanyol), manté l'ordre de l'any anterior: Bolívia, Equador, Marroc i Romania. Per any d'arribada a l'Estat espanyol, la meitat ha arribat els darrers quatre anys.

D'altra banda, ha disminuït el nombre d'IVEs realitzades a dones que resideixen a l'estranger.

El perfil sociodemogràfic de les usuàries que ha realitzat una IVE l'any 2008 és molt similar al dels anys anteriors: dones solteres, sense fills i sense IVEs anteriors. Igual que l'any anterior, el grup de dones més nombrós és el de 25-29 anys. Les taxes provisionals de l'any 2008 presenten un augment respecte les del 2007, llevat del grup d'edat més jove (menors de 15) i del grup d'edat superior a 49 anys. El grup de dones de 20-24 anys és el que segueix tenint la taxa més alta. El nombre d'IVEs per 100 nascuts vius mostra un perfil per edats similar al d'anys anteriors, amb una disminució pels grups de les dones més joves (menors de 20) i de les més grans (majors de 49). Pel conjunt de dones en edat fèrtil ha augmentat lleugerament.

Ha augmentat el percentatge de dones que ha acudit a un centre de planificació familiar, fet que s'evidencia més als centres públics. També ha pujat la demanda d'informació sobre la possibilitat d'interrompre l'embaràs, també als centres públics.

Com a l'any anterior, el mètode més usat en el conjunt d'interrupcions de l'embaràs en els centres extrahospitalaris segueix sent l'aspiració. En els centres hospitalaris, en canvi, la primera opció ha passat a ser el raspat uterí, en lloc de la combinació de mètodes.

L'any 2007 Catalunya ha passat de ser la tercera comunitat autònoma amb la taxa més alta d'IVE de l'Estat espanyol, a la quarta i es troba en una posició intermèdia en relació a la majoria de països occidentals.

Relació de centres sanitaris que han notificat IVE durant l'any 2008

Centre Casanovas	Barcelona
Centre Emece	Barcelona
Centre Giness	Barcelona
Centre Mèdic Aragon	Barcelona
Centre Mèdic Les Corts	Barcelona
Centre Mèdic Teknon	Barcelona
Clínica d'Ara / Tutor Médica	Barcelona
Hospital Casa de Maternitat	Barcelona
Hospital de la Santa Creu i Sant Pau	Barcelona
Hospital de la Vall d'Hebron	Barcelona
Hospital del Mar	Barcelona
Hospital Quiron	Barcelona
Institut Dexeus	Barcelona
Institut Ginetec	Barcelona
Hospital de Sant Jaume de Calella	Calella
Hospital de Figueres	Figueres
Adalia Centre Mèdic	Girona
Centro Médico Aragón	Girona
Hospital Josep Trueta	Girona
Hospital General de Granollers	Granollers
Hospital General de l'Hospitalet - Consorci Sanitari Integral	Hospitalet de Llobregat
Hospital de Lleida Arnau de Vilanova	Lleida
Hospital de Mataró	Mataró
Consorci Hospitalari Parc Taulí	Sabadell
Hospital Santa Caterina- Parc Hospitalari Martí i Julià	Salt
Centre Mèdic EIRA	Tarragona
Hospital de Terrassa	Terrassa
Hospital Mútua de Terrassa	Terrassa
Hospital General de Vic	Vic
Hospital Comarcal de l'Alt Penedès	Vilafranca del Penedès

Referències bibliogràfiques

1 Ordre de 10 de desembre de 1986, per la qual es disposa el procediment de recollida de dades relatives a les interrupcions voluntàries de l'embaràs dutes a terme de conformitat amb la Llei orgànica 9/1985, de 5 de juliol. DOGC 1986; núm. 779: 4253.

2. Generalitat de Catalunya. Pàgina web del Departament de Salut:
<http://www.gencat.cat/salut/depsalut/html/ca/dir1933/index.html>

3 Institut d'Estadística de Catalunya. <http://www.idescat.es> (visitada setembre 2009)

4 Subdirección General de Promoción de la Salud y Epidemiología. Dirección General de Salud Pública y Sanidad Exterior. Ministerio de Sanidad y Consumo. Interrupción voluntaria del embarazo. Datos definitivos correspondientes al año 2007. Madrid: Ministerio de Sanidad y Consumo, 2008.

5 Istituto nazionale di statistica:
http://www.istat.it/dati/dataset/20090112_00/ (visitada agost 2009)

6 National Institute for Health and Welfare (THL), Finland.
<http://www.stakes.fi/EN/tilastot/statisticsbytopic/reproduction/abortions.htm> (visitada agost 2009)

7 Scottish Health Statistics:
<http://www.isdscotland.org/isd/1918.html> (visitada agost 2009)

8 Institute national de la statistique et des études économiques:
http://www.insee.fr/fr/themes/tableau.asp?reg_id=0&ref_id=NATnon06223 (visitada agost 2009)

9 Department of Health, United Kingdom.
http://www.dh.gov.uk/en/Publicationsandstatistics/Publications/PublicationsStatistics/DH_099285
(visitada agost 2009)

10 National Board of Health and Welfare, Sweden: http://www.socialstyrelsen.se/NR/rdonlyres/93831CA6-90A3-4755-8BCE-CD6EABCD6209/13853/200912510_rev3.pdf (visitada agost 2009)

11 Statistics New Zealand
http://www.stats.govt.nz/browse_for_stats/health/abortion/abortionstatistics_hotpdec08.aspx (visitada agost 2009)

