
Indicadors de salut perinatal a Catalunya. Any, 2014



Informe executiu



Redactors

Mireia Jané Checa, M^aJosé Vidal Benedé, Zoa Tomás Bonodo i Mar Maresma Soler.
Subdirecció general de Vigilància i Resposta a Emergències de Salut Pública. Agència de Salut Pública de Catalunya

© 2015, Generalitat de Catalunya. Departament de Salut



Els continguts d'aquesta obra estan subjectes a una llicència de Reconeixement-NoComercial-SenseObresDerivades 3.0 de Creative Commons.

La llicència es pot consultar a: <http://creativecommons.org/licenses/by-nc-nd/3.0/es/>

Edita

Agència de Salut Pública de Catalunya

1a edició

Barcelona, desembre de 2015

Assessorament i revisió lingüística

Secció de Planificació Lingüística del Departament de Salut

URL

http://salutpublica.gencat.cat/ca/vigilancia_salut_publica/monitoratge_perinatal/

Resum executiu: fets remarcables

Les dades que es presenten en aquest document provenen del registre de nadons de la Subdirecció General de Vigilància i Resposta a Emergències de Salut Pública de l'Agència de Salut Pública de Catalunya. Aquest registre es nodreix, des del 1993, del Programa de detecció precoç neonatal.

El registre de nadons té una cobertura del 100% dels nadons nascuts vius tant als centres maternals de la Xarxa Hospitalària d'Utilització Pública (XHUP) com als centres privats.

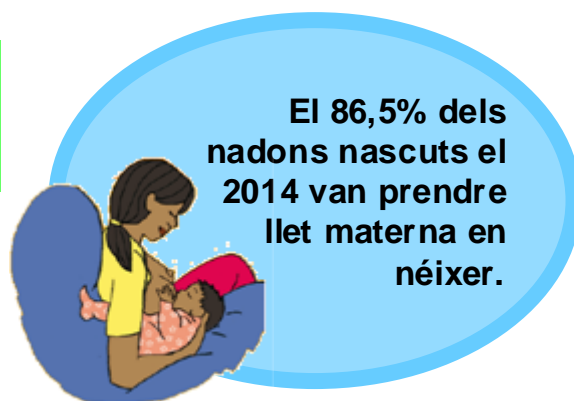


L'any 2014 han nascut 71.634 nadons de famílies residents a Catalunya.

És el primer cop, des del 2009 que s'observa un estancament en el nombre de naixements després de 6 anys consecutius de descens. Aquesta aturada en l'evolució dels naixements es contempla especialment en la població autòctona (reducció del 0,1% respecte l'any 2013), mentre que la població estrangera continua amb una reducció molt més moderada que els darrers anys i que se situa en 1,3% respecte l'any 2013.

De cada 100 dones, 36 donen a llum amb més de 34 anys.

A Catalunya, 1 de cada 3 nadons que neixen tenen la mare estrangera.



El 45,3 % dels naixements de mares de 14 a 17 anys corresponen a dones estrangeres.

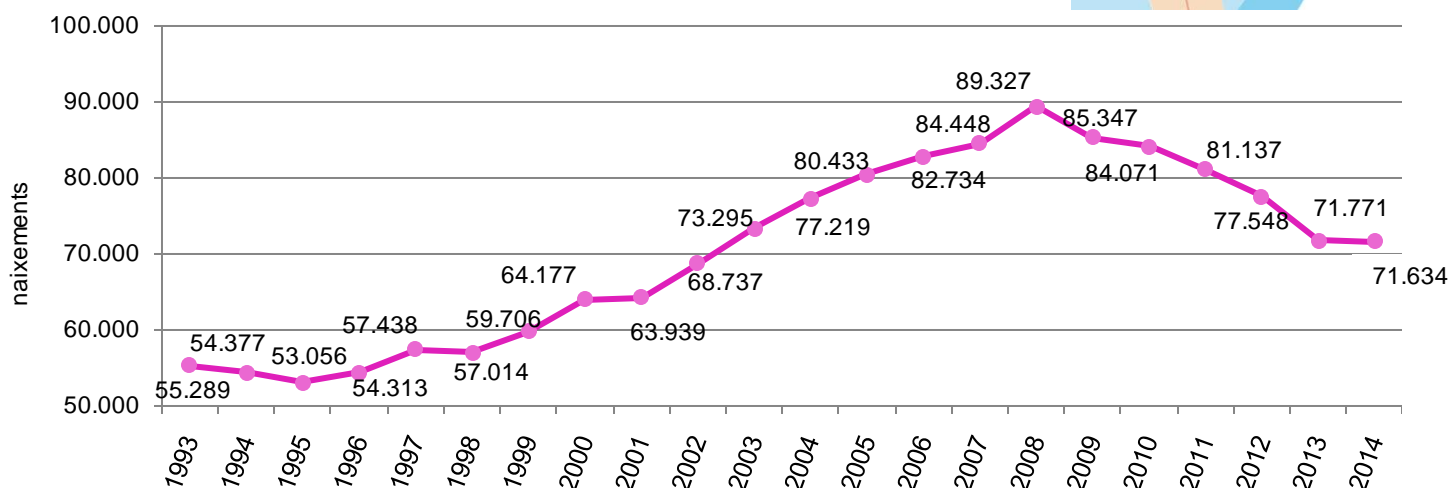
* Podeu consultar el document complet a la pàgina web de l'Agència de Salut Pública de Catalunya (ASPCAT). www.salutpublica.gencat.cat

El trobareu a l'apartat de vigilància de la salut pública > monitoratge de la salut perinatal.

Evolució del nombre de naixements

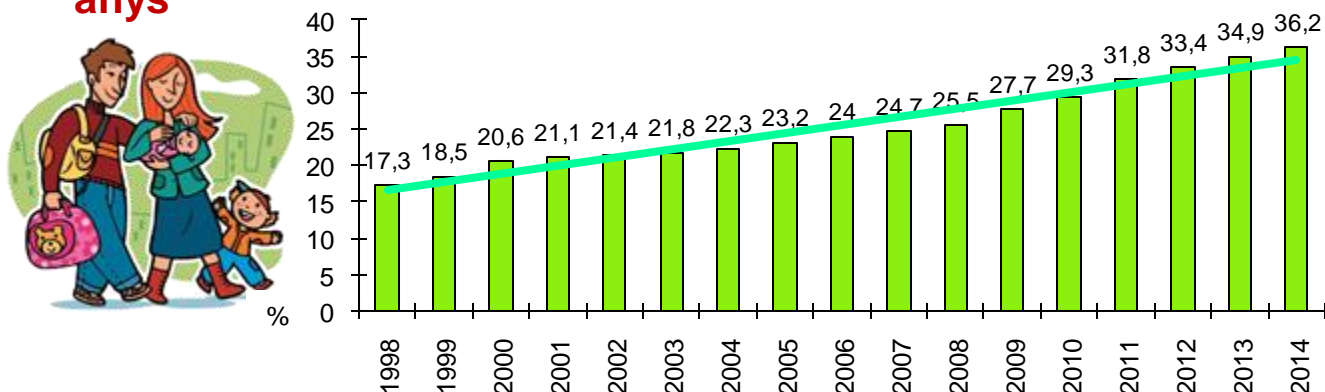


En total, l'any 2014 van néixer 71.634 nadons a Catalunya.



Es el primer cop després de 6 anys consecutius que es produeix un estancament en el nombre de naixements.

Edat de la mare: naixements en dones de més de 34 anys

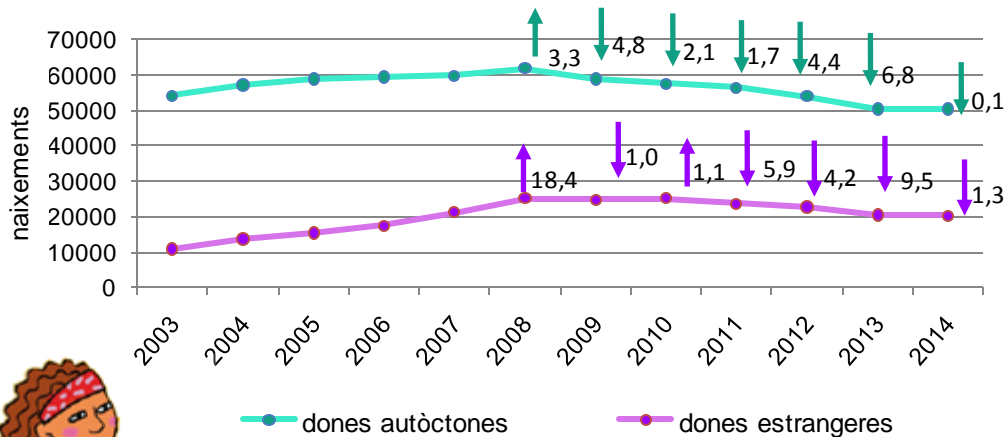


El percentatge de naixements entre dones d'edats superiors a 34 anys continua incrementant-se, i se situa en un 36,2 %. En la darrera dècada, aquest percentatge s'ha incrementat en un 62,3 %.

Segons la procedència de la mare, les dones autòctones i de països comunitaris que tenen fills amb més de 34 anys presenten una taxa més alta (un 40,4% i un 47,9%, respectivament). Per contra, les dones de la resta d'Europa i Àsia que tenen fills per sobre d'aquesta edat presenten unes taxes més baixes (un 17,4% i un 21,6%, respectivament).

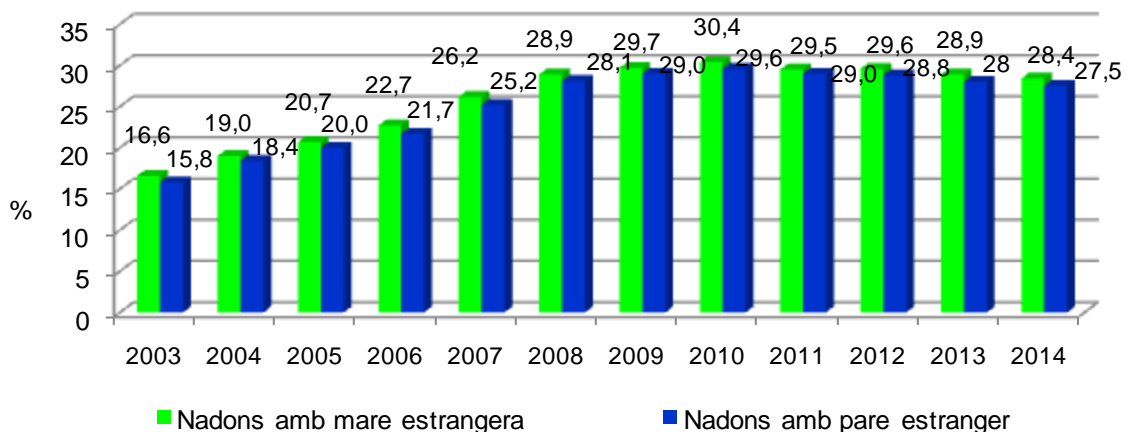
Procedència de la mare i del pare

A. Evolució dels nascuts vius segons la procedència de les mares



El nombre de naixements en la població autòctona s'ha estancat, mentre que en la població estrangera és manté una lleugera reducció respecte l'any anterior.

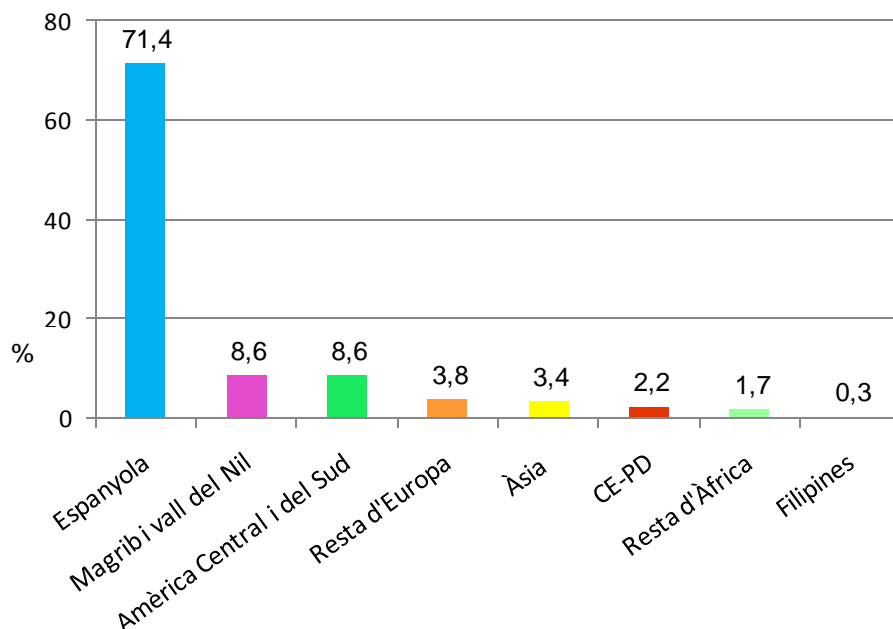
B. Percentatge de nascuts vius de mares i pares de procedència estrangera



L'any 2014 el 28,4% dels nadons tenen la mare estrangera; i el 27,5%, el pare.



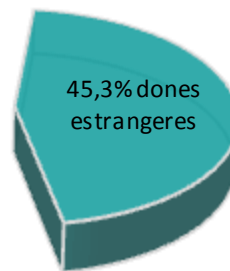
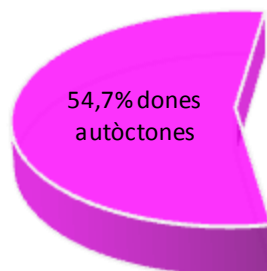
C. Distribució de la procedència de les mares



Entre les mares estrangeres destaquen les procedents del Magrib i les d'Amèrica Central i del Sud, amb un 8,6% ambdós.



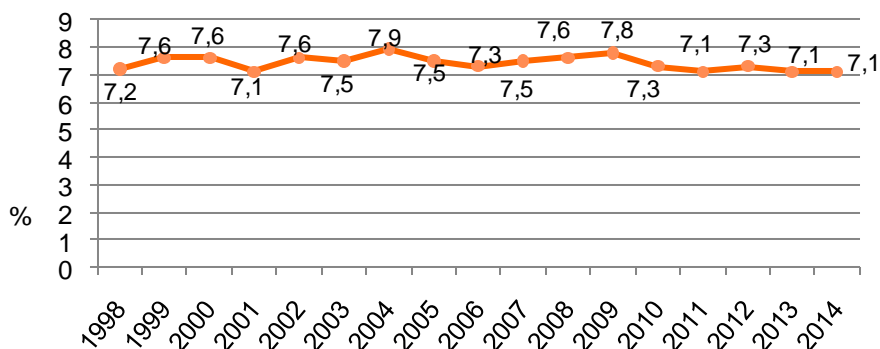
D. Distribució dels naixements entre noies de 14 a 17 anys segons l'origen



L'any 2014 el 45,3% dels naixements en joves d'entre 14 i 17 anys correspon a dones estrangeres.

Evolució de la prematuritat

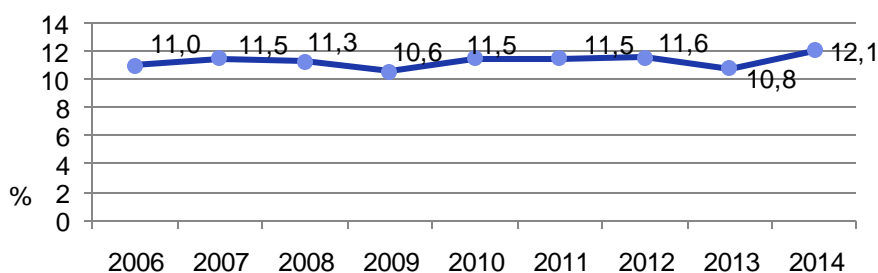
A. Prematuritat global (<37 setmanes de gestació sobre total de nadons)



L'any 2014 la taxa de prematuritat es va situar en el 7,1%, mantenint-se estable respecte l'any anterior. Les dones espanyoles i les de la Resta d'Àfrica presenten una taxa superior, amb un 7,4% i un 6,7% respectivament.

Les dones del Magrib i vall del Nil són les que presenten una taxa inferior amb un 4,8%.

B. Prematuritat extrema (<32 setmanes de gestació sobre el total de prematurs)



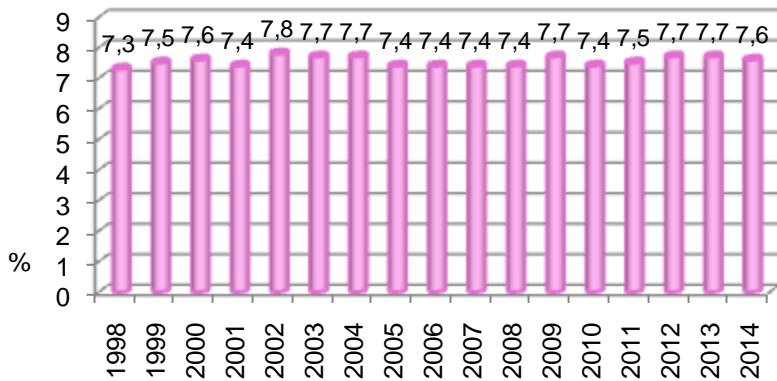
L'any 2014, la taxa de prematuritat extrema s'ha situat en un 12,1%.

La taxa de prematuritat extrema s'ha incrementat un 12% respecte l'any anterior.



Evolució del pes baix en néixer

A. Evolució global del pes baix (< 2.500 g sobre el total de nadons)

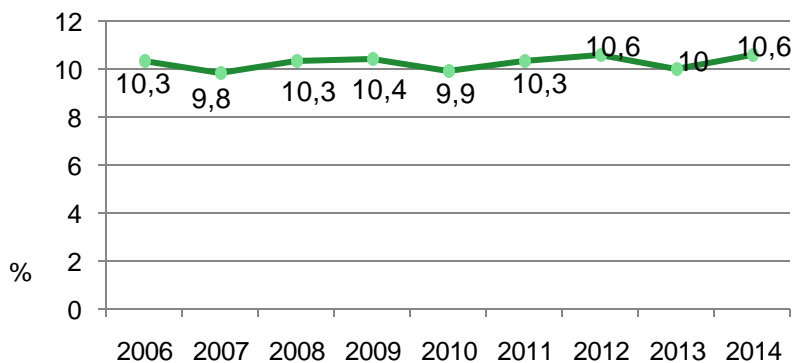


El 2014 el pes baix en néixer se situa en el 7,6%.

En els darrers anys, el pes baix s'ha mantingut estable.

Les dones de la Resta d'Àfrica i les dones autòctones són les que presenten una taxa més alta de pes baix, amb un 8,5% i un 8,3%, respectivament. Les dones del Magrib i la vall del Nil són les que presenten una taxa més baixa, amb un 4,5%.

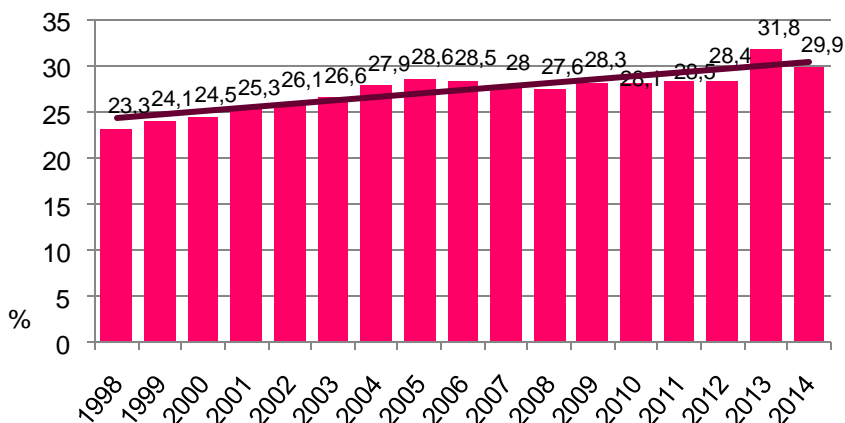
B. Evolució del pes baix extrem (< 1.499g sobre el total de nadons amb pes baix)



El 2014 el pes baix extrem se situa en un 10,6%.

El 2014 s'observa un 6% d'increment en el pes baix extrem, respecte l'any anterior.

Evolució dels nascuts procedents d'un part per cesària

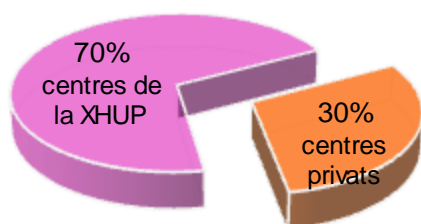


L'any 2014 el percentatge de nascuts vius per cesària s'ha reduït en un 5,9% respecte l'any anterior, situant-se en un 29,9%.

Les dones autòctones són les que presenten una taxa més gran de cesàries, amb un 31,8%. Les dones amb procedència del Magrib i la vall del Nil són les que presenten una taxa més baixa, amb un 19,7%.



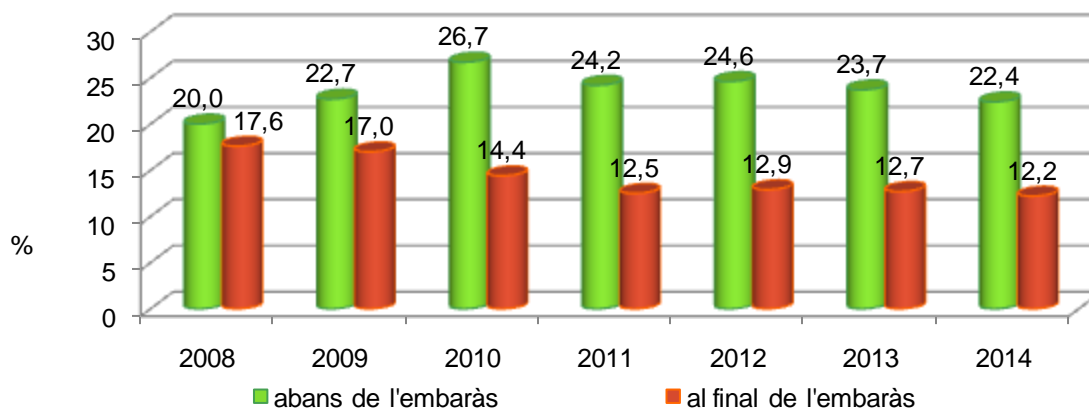
Distribució dels naixements segons la titularitat del centre maternal



L'any 2014 el 70% dels naixements a Catalunya ha tingut lloc a hospitals del Sistema Sanitari Integral d'Utilització Pública de Catalunya (SISCAT). Es manté estable aquesta proporció al llarg dels anys.

Les dones procedents de països comunitaris desenvolupats, seguides de les dones espanyoles, són les que presenten una taxa més alta de naixements en centres privats, amb un 41,7% i un 39,8%, respectivament.

Consum de tabac de la mare abans i al final de l'embaràs



*: Atès que els centres maternals han anat incorporant progressivament aquesta variable i el registre no era complet, els valors anuals no van ser comparables directament per als anys 2008 i 2009



L'any 2014 la prevalença del tabaquisme a l'inici de l'embaràs es va situar en un 22,4%, això representa una reducció relativa del 5,5% respecte a l'any 2013. L'any 2014, el 45,5% de les dones fumadores deixen el tabac durant la gestació.

**Subdirecció General de Vigilància i Resposta a Emergències de Salut Pública
Agència de Salut Pública de Catalunya**



<http://www.salutpublica.gencat.cat>