



# BUTLLETÍ EPIDEMIOLÒGIC DE CATALUNYA



Generalitat de Catalunya  
Departament de Sanitat i Seguretat Social  
Direcció General de Recursos Sanitaris

Travessera de les Corts, 131-159  
08028 Barcelona  
Telèfon: 227 29 00

Volum XIX. Agost 1998  
Número 8

ISSN 0211-6340

Activitat gripal a l'Àrea de Barcelona. Temporada 1997-1998.

Malalties de declaració obligatòria i declaració de microorganismes a l'SNMC. Setmanes 21 a 24.

Declaracions urgents de brots epidèmics. Setmanes 21 a 24.

## Activitat gripal a l'Àrea de Barcelona. Temporada 1997-1998\*

La grip és una malaltia infecciosa aguda de les vies respiratòries, que es caracteritza per un començament brusc amb febre, tos, odinofàgia, cefalea i artromiàlgies, principalment. Aquesta malaltia es presenta de forma epidèmica durant els mesos d'hivern.

El programa SISIGAB (Sistema d'Informació Integrat sobre la Grip a l'Àrea de Barcelona) es va posar en funcionament durant la temporada 1988-1989, amb la finalitat d'estudiar el comportament gripal, detectar l'inici de l'epidèmia i caracteritzar els virus circulants. A partir de l'esmentada temporada, el programa es desenvolupa cada any durant el període habitual d'activitat gripal.

### Metodologia de treball

La temporada va iniciar-se la setmana 45 (del 2 al 8 de novembre de 1997) i va finalitzar la setmana 16 (del 19 al 25 d'abril de 1998).

El grup de treball que realitza aquest programa de vigilància gripal ha mantingut reunions periòdiques, amb la finalitat de valorar l'evolució dels diferents indicadors i detectar l'inici de l'epidèmia gripal. Aquest grup el constitueixen representants de les entitats següents:

- Servei de Vigilància Epidemiològica de la Direcció General de Salut Pública.
- Secció d'Epidemiologia de la Delegació Territorial de Barcelona del Departament de Sanitat i Seguretat Social.
- Servei d'Epidemiologia de l'Institut Municipal de la Salut de Barcelona.

- Serveis Sanitaris de la Subdivisió d'Atenció Primària de Barcelona Ciutat de l'Institut Català de la Salut.
- Laboratori de Microbiologia de la Facultat de Medicina de la Universitat de Barcelona.

Els equips d'atenció primària participants en la recollida de mostres faringies han estat els següents: EAP Canteres, EAP Passeig de Sant Joan, EAP El Carmel, EAP Manso 2A i EAP Gòtic.

Els indicadors utilitzats han estat els mateixos de la temporada anterior:

- Indicadors de mortalitat, obtinguts a partir del nombre d'enterraments produïts setmanalment a Barcelona ciutat i a partir del nombre de defuncions ocorregudes, també amb una periodicitat setmanal, a 6 municipis de la província de Barcelona. Aquests municipis són: l'Hospitalet de Llobregat, Manresa, Terrassa, Mataró, Sabadell i Santa Coloma de Gramenet. Les dades de mortalitat estan monitoritzades d'acord amb la metodologia per a sèries temporals de Box-Jenkins; s'utilitza per a Barcelona ciutat el model ARIMA (3,0,0) i per als 6 municipis de la província de Barcelona, el model ARIMA (2,0,0).
- Indicadors de morbiditat, elaborats a partir dels casos de grip declarats al sistema MDO i del nombre de visites domiciliàries realitzades pels metges de capçalera i pediatres de tots els CAP de Barcelona ciutat. Aquestes dades, conjuntament amb la percepció que tenen els metges assistencials respecte a la

\* Basat en l'informe del grup de treball del Sistema d'Informació Integrat sobre la Grip a l'Àrea de Barcelona (SISIGAB).

clínica atesa, han estat valorades quinzenalment per tots els professionals que participen en el grup de treball.

- Dades d'identificació microbiològica dels virus gripals, a partir dels frotis realitzats a malalts amb simptomatologia de grip que acudeixen als CAP sentinelles. Les mostres són trameses al Laboratori de Microbiologia de l'Hospital Clínic.

Per a l'examen de les mostres s'han emprat tècniques enzimàtiques (EIA) per al virus A, tècniques d'immunofluorescència directa, d'inoculació a l'ou embrionat i cultius cel·lulars per als virus A i B, i tècniques d'inhibició de l'hemaglutinació (IHA) per a la identificació del subtipus.

Atès l'interès que pot tenir disposar de dades sobre activitat gripal de forma periòdica durant tota la temporada, s'ha continuat el sistema de retorn de la informació als centres declarants que es va iniciar durant la temporada 1992-1993. Aquest retorn es realitza mitjançant el *Full informatiu sobre l'activitat gripal a l'Àrea de Barcelona*, que s'elabora amb les dades aportades a cada reunió del grup de treball i es trameta a tots els centres declarants de Catalunya conjuntament amb el *Full de Vigilància Epidemiològica*.

#### Resultats

Els resultats obtinguts a partir dels diferents indicadors han estat:

##### Mortalitat

El nombre d'enterraments a la ciutat de Barcelona va començar a incremen-

tar-se durant la setmana 4 (del 25 al 31 de gener), en la qual va superar de manera significativa el nombre d'enterraments esperat. Posteriorment es va situar al voltant de les dues desviacions estàndard des de la setmana 5 fins a la 8. A partir de la setmana 9 va disminuir de manera brusca i notable i s'ha mantingut a un nivell molt baix durant la resta de la temporada (Figura 1)

Pel que fa a les defuncions registrades als 6 municipis estudiats de la província de Barcelona, s'ha observat un increment important des de la setmana 2 fins a la 8, encara que només durant la setmana 5 va superar de manera significativa el nombre esperat. La resta de les setmanes s'ha mantingut situat entre 1 i 2 desviacions estàndard positives. A partir de la setmana 9 i fins al final del període de vigilància s'ha trobat, en general, al voltant del nombre de defuncions esperades (Figura 2).

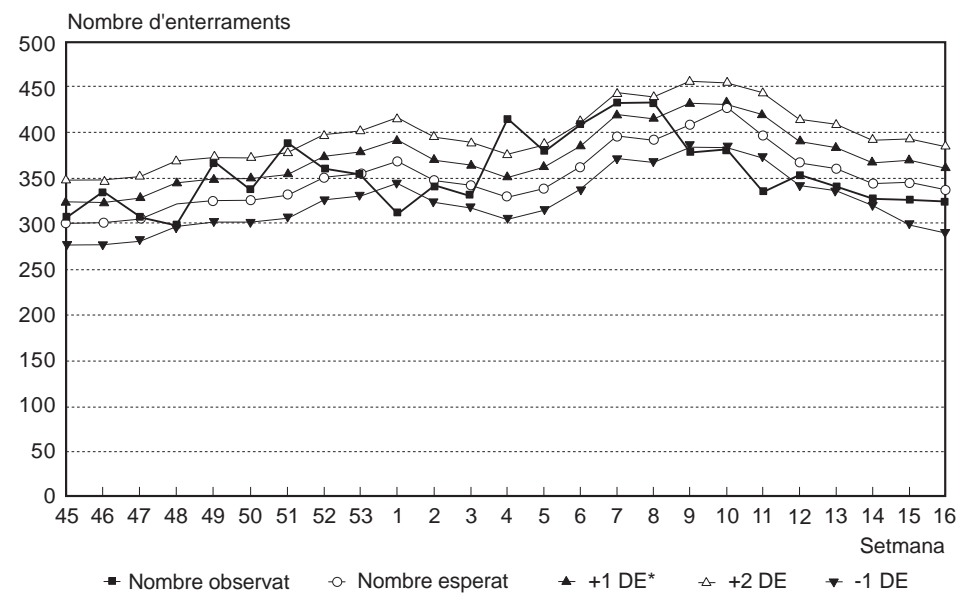
##### Morbiditat declarada

El nombre de casos de grip declarats al sistema MDO a la província de Barcelona va experimentar un increment important des de la setmana 4 (del 25 al 31 de gener) fins a la 7 (del 15 al 21 de febrer) i ha superat el màxim de casos declarats en el quinquenni durant les setmanes 5 i 7. A partir de la setmana 8 va començar una davallada progressiva fins arribar al final del període a la xifra mínima de declaracions realitzades durant els darrers cinc anys (Figura 3).

##### Morbiditat atesa

El nombre de visites domiciliàries realitzades pels metges de capçalera va

**Figura 1**  
**Enterraments setmanals a Barcelona ciutat.**  
**Temporada 1997-1998**



\* DE: Desviació estàndard.  
Font: Servei d'Epidemiologia. Institut Municipal de la Salut.

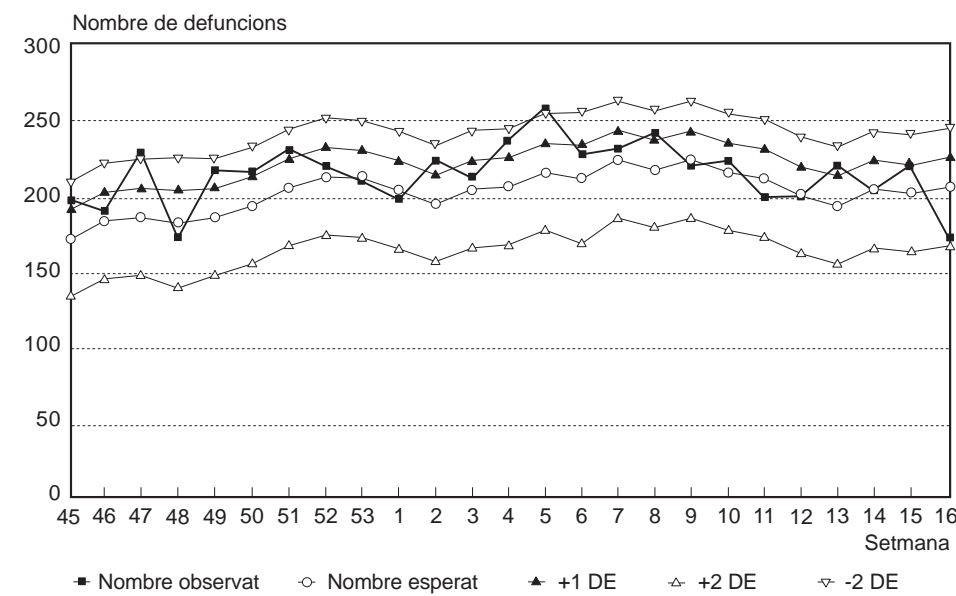
presentar un increment a partir de la setmana 3 (del 18 al 24 de gener) i es va situar, fins a la 4, per sobre de la mediana dels darrers cinc anys. Després va iniciar una davallada progressiva, i va assolir gairebé les xifres mínimes del quinquenni durant les darreres setmanes de la temporada gripal (Figura 4).

En el cas de les visites domiciliàries pediàtriques, igual que les de medicina general, l'increment més alt durant la present temporada, per sobre de la mediana dels darrers cinc anys, s'observa des de la setmana 3 fins a la 6, però

registren un pic que supera les xifres màximes del quinquenni durant les setmanes 4 i 5. Després de la setmana 5, comença a disminuir progressivament i s'ha localitzat en tot moment al voltant del mínim del quinquenni (Figura 5).

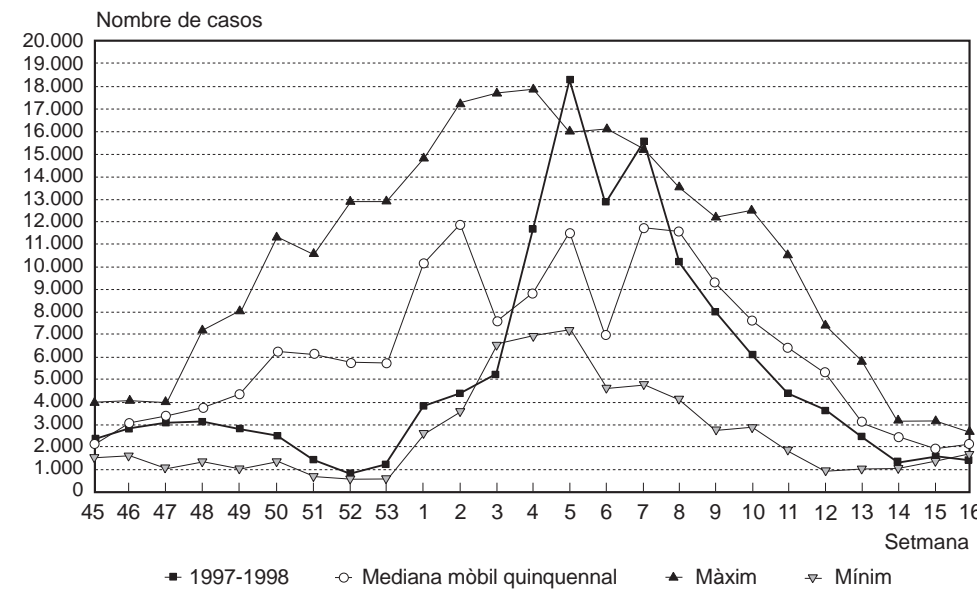
El nombre de consultes ambulatories realitzades pels metges de capçalera que participen en el grup de treball coincideix amb les dades observades als indicadors: van detectar un increment important de consultes per processos respiratoris compatibles amb quadres gripals, especialment durant les setmanes 4 i 5.

**Figura 2**  
Defuncions setmanals a Barcelona província\*.  
Temporada 1997-1998



\* Defuncions setmanals de l'Hospitalet de Llobregat, Manresa, Terrassa, Sabadell, Santa Coloma de Gramenet i Mataró.  
Font: Secció d'Epidemiologia. Delegació Territorial del Departament de Sanitat i Seguretat Social a Barcelona.

**Figura 3**  
Casos de grip declarats al sistema MDO.  
Barcelona província 1997-1998

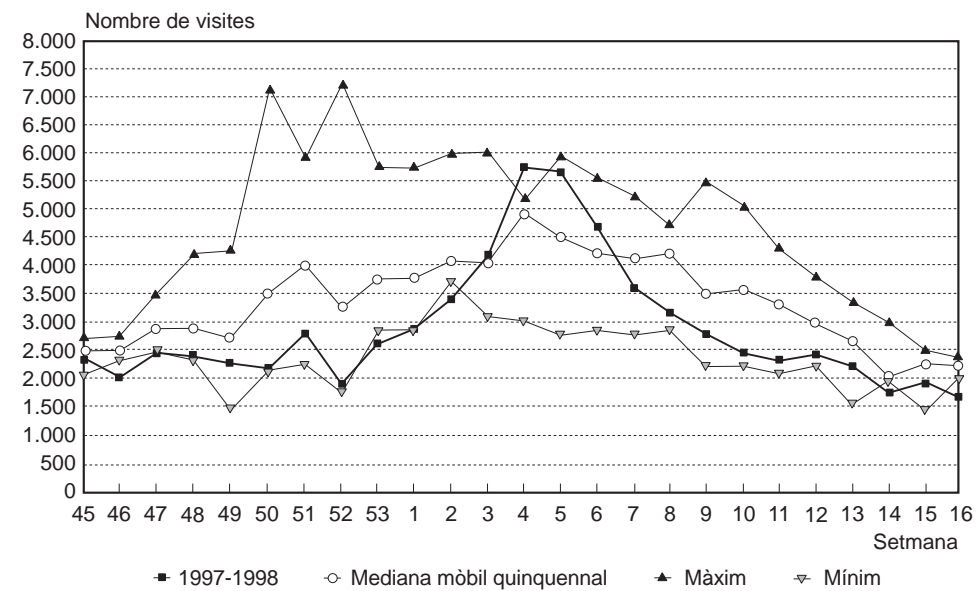


Font: Servei de Vigilància Epidemiològica. Departament de Sanitat i Seguretat Social.

Amb referència a les dades microbiològiques, durant la temporada 1997-1998, s'han analitzat al laboratori un total de 31 mostres faríngees, 5 de les quals han resultat positives al virus gripal A. En 2 de les mostres positives s'ha identificat el subtipus H3N2 (Figura 6). El nombre més alt de mostres trameses al laboratori es concentra entre les setmanes 4 i 6 de la temporada gripal, coincidint amb el període d'increment dels altres indicadors.

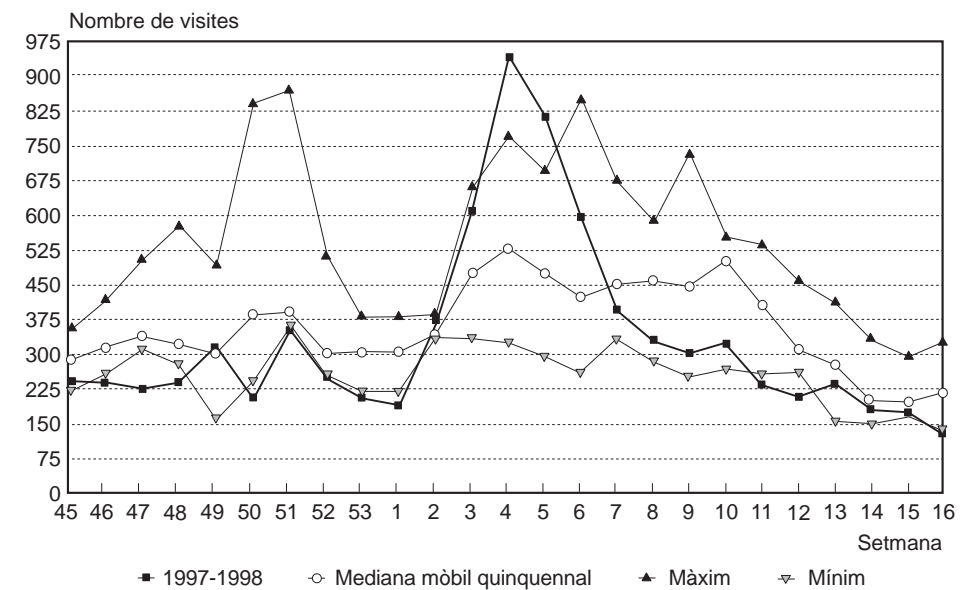
Durant la temporada gripal 1997-1998, la grip ha presentat un comportament moderadament epidèmic a l'Àrea de Barcelona. Els casos de malaltia no s'han distribuït d'una manera uniforme per tota la població, sinó que han aparegut agrupats en brots localitzats. S'han observat increments en la totalitat dels indicadors durant les setmanes 4 a 6 (del 25 de gener al 14 de febrer de 1998), encara que alguns s'han mantingut ele-

**Figura 4**  
**Visites a domicili. Medicina general.**  
**Temporada 1997-1998**



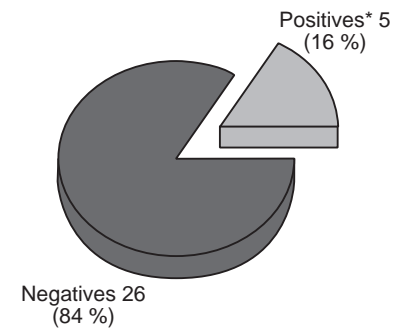
Font: Subdivisió d'Atenció Primària de Barcelona Ciutat. Institut Català de la Salut.

**Figura 5**  
**Visites a domicili. Pediatria.**  
**Temporada 1997-1998**



Font: Subdivisió d'Atenció Primària de Barcelona Ciutat. Institut Català de la Salut.

**Figura 6**  
**Aïllaments de virus gripals.**  
**Temporada 1997-1998**



Mostres analitzades = 31

\* Virus tipus A: en 2 s'ha identificat el subtipus: H3N2

Font: Laboratori de Microbiologia de la Facultat de Medicina de la Universitat de Barcelona.

vats durant un interval més ampli de temps. El període de màxima activitat epidèmica d'aquesta temporada ha estat més curt i s'ha presentat de forma més tardana que en temporades anteriors.

A la resta de l'Estat, gairebé la totalitat dels sistemes sentinella han registrat també el període de màxima activitat coincidint amb el nostre, durant les setmanes 4 a 6 de 1998. A Espanya, l'activitat gripal va començar precoçment en comparació amb la resta dels països europeus, on va presentar la màxima incidència a finals de febrer i començaments de març.

La totalitat dels aïllaments de virus gripals obtinguts al laboratori dins el programa SISIGAB pertanyen al tipus A (H3N2), que també ha estat el predominant a tot l'Estat i a la resta de països europeus. La variant que ha circulat de forma predominant a Europa ha estat A/Sidney/5/97.

Les mostres que han resultat positives pel que fa al virus gripal corresponen a persones joves, totes elles amb edats compreses entre els 15 i els 41 anys. Cap d'elles no estava vacunada.

#### Grip H5N1

El mes de maig de 1997 es va detectar a Hong Kong un cas de grip originat per un subtipus aviari del virus gripal (H5N1), de gran virulència en els pollastres. Posteriorment, durant els mesos de novembre i desembre, van aparèixer més casos ocasionats pel mateix subtipus viral, fins a un total de 18 casos confirmats, 6 dels quals van morir. Sembla que la transmissió a l'ésser humà es produeix a partir de les aus i la transmissió interhumana no s'ha pogut demostrar. Els estudis duts a terme han identificat aquest subtipus com a íntegrament d'origen aviari, no es tracta d'una recombinació. El Govern de Hong Kong va prendre

mesures dràstiques de sanejament de granjes, mercats, etc., per tal d'aconseguir l'eliminació del virus d'aquests animals. Des de finals del mes de desembre no s'ha detectat cap cas més.

#### Vacunació

Les vacunes trivalents recomanades per a la temporada 1998-1999 són les següents:

- una soca anàloga a A/ Sydney/5/97 (H3N2)
- una soca anàloga a A/ Beijing/262/95 (H1N1)
- una soca anàloga a B/ Beijing/184 /93.

Probablement la major part de la població ha estat infectada en el curs d'aquests darrers anys pels virus A (H3N2), A (H1N1) i B. Com a conseqüència, una única dosi de vacuna inactivada ha de ser immunògena per als individus de totes les edats, excepte nens petits. Els nens no immunitzats amb anterioritat necessitaran 2 dosis vacunals, administrades almenys amb 4 setmanes d'interval entre elles.

És aconsellable realitzar la vacunació durant els mesos d'octubre i novembre.

La vacuna antigripal està indicada en persones de 6 o més mesos que estiguin incloses en algun dels grups següents:

#### 1. Individus amb alt risc de complicacions:

- a) Persones  $\geq$  de 65 anys d'edat.
- b) Persones internades en institucions tancades: residències geriàtriques, de malalts crònics, mentals, etc.
- c) Adults i nens amb malalties pulmonars o cardiovasculars cròniques, incloent-hi nens amb asma.
- d) Adults i nens que han estat sotmesos a vigilància mèdica o hospitalització durant l'any anterior a causa de malalties cròniques metabòliques (inclosa la diabetis *mellitus*), disfuncions renals, hemoglobinopaties o immunosupressió (inclosa la causada per medicaments).
- e) Nens i adolescents (6 mesos - 18 anys d'edat) tractats durant un temps prolongat amb àcid acetilsalicílic i que, per tant, puguin desenvolupar una síndrome de Reye després de la grip.
- f) Dones embarassades: l'excés de mortalitat associat a la grip en dones embarassades no ha estat documentat, llevat de les pandèmies de 1918-1919 i 1957-1958. No obstant això, alguns estudis indiquen que les dones que es troben en el segon i tercer trimestre de l'embaràs i la primera època del puerperi tenen un risc més alt

de patir complicacions a conseqüència de la grip. Un estudi recent realitzat durant 17 temporades interpandèmiques indica que el risc relatiu d'hospitalització de dones embarassades per causes cardiorespiratòries passa d'1,4 en les setmanes 14 a 20 d'embaràs a 4,7 en les setmanes 37 a 42, comparant amb les xifres de dones que es troben d'1 a 6 mesos després del part. Per tant, a més de vacunar sempre totes les dones embarassades que pertanyin a grups de risc, abans de començar la temporada, s'ha de vacunar totes les dones embarassades que es trobin en el segon o tercer trimestre de l'embaràs durant la temporada gripal. Encara que no es disposa d'estudis definitius sobre aquest tema, l'administració d'aquesta vacuna és considerada segura en qualsevol trimestre de l'embaràs.

#### 2. Individus o grups que poden transmetre la grip a persones d'alt risc:

Les persones infectades que n'atencen altres d'alt risc o que hi conviuen, els poden transmetre el virus gripal. Alguns individus amb especial risc (persones grans, receptors de transplantaments, pacients amb sida, etc.) poden presentar una baixa resposta immunitària a la vacuna. Amb la finalitat de protegir aquestes persones, està indicada la vacunació dels grups següents:

- Personal mèdic, d'infermeria i altres treballadors hospitalaris i extrahospitalaris.
- Empleats de residències geriàtriques o cuidadors de malalts crònics que tinguin contacte amb pacients o residents.
- Personal que presta assistència domiciliària a individus d'alt risc (infermers visitadors, treballadors voluntaris, etc.)
- Contactes domiciliaris (inclosos nens) de persones d'alt risc.

Igualment, és recomanable la vacunació de:

- Població general: la vacuna antigripal pot ser administrada a qualsevol per-

sona que vulgui reduir la probabilitat d'adquirir una infecció gripal. Les persones que presten serveis essencials a la comunitat són candidates a la vacunació per tal de minimitzar la interrupció de la seva activitat durant els brots gripals.

- Persones infectades per l'HIV: alguns estudis existents suggereixen que aquestes persones presenten un increment en la durada de la simptomatologia i en l'aparició de possibles complicacions. No obstant això, en un estat avançat de la malaltia, la seva resposta d'anticossos pot ser baixa, sense que l'administració d'una dosi addicional produeixi una millora en la resposta immunitària.
- Persones que viatgin a l'estranger: el risc d'exposició al virus gripal és diferent segons l'estació de l'any i la destinació del viatge. Als països tropicals, la grip es produeix durant tot l'any; a l'hemisferi sud, els mesos de més activitat gripal són de l'abril al setembre. Les persones que viatgin coincidint amb l'esmentat període a l'hemisferi sud o durant tot l'any als tròpics, si no havien estat vacunades durant la tardor o l'hivern anteriors, han de considerar la seva vacunació abans del viatge. Les persones d'alt risc que van rebre la vacuna abans de viatjar durant la temporada gripal anterior, han de ser revacunades.

#### Contraindicacions per a la vacunació

La vacuna antigripal inactivada no serà administrada a persones que presentin hipersensibilitat a l'ou o a altres dels seus components. El clorhidrat d'amantadina és una opció per a la prevenció de la grip produïda pel virus gripal A en aquestes persones. És aconsellable retardar la vacunació d'adults amb malalties febrils agudes fins que la simptomatologia hagi disminuït. Tanmateix, malalties lleus amb o sense febre no constitueixen una contraindicació per a la vacunació, especialment en nens amb infeccions lleus del tracte respiratori superior o rinitis al·lèrgica.

#### Bibliografia

- Departament de Sanitat i Seguretat Social. Indicacions i recomanacions per a la vacunació antigripal. Temporada 1990-1991. *Butlletí Epidemiològic de Catalunya* 1990; XI (5): 23 i 26.
- Organització Mundial de la Salut. Influenza. *Weekly Epidemiological Record* 1997; 72 (36-52).
- Organització Mundial de la Salut. Influenza. *Weekly Epidemiological Record* 1998; 73 (1-16).
- Centers for Disease Control and Prevention. Prevention and control of influenza. Recommendations of the Advisory Committee on Immunization Practices. *MMWR* 1997; 46: 1-25.
- Organització Mundial de la Salut. Recommended composition of influenza virus vaccines for use in the 1997-1998 season. *Weekly Epidemiological Record* 1997; 72 (9): 57-61.

**Malalties de declaració numèrica. Setmanes 21 a 24**

(Del 18 de maig de 1997 al 14 de juny de 1997  
i del 24 de maig de 1998 al 20 de juny de 1998)

Codi	Comarques	07 Enteritis i diarrees		08 Escarlatina		13 Grip		17 Leptospirosi		33 Varicel·la		34 Infecció genital		36 Sifilis		37 Oftàlmia neonatal	
		1997	1998	1997	1998	1997	1998	1997	1998	1997	1998	1997	1998	1997	1998	1997	1998
01	ALT CAMP	173	262	-	-	11	26	-	-	28	36	-	-	-	-	-	-
02	ALT EMPORDÀ	339	290	5	4	29	7	-	-	224	44	-	-	-	-	-	-
03	ALT Penedès	305	420	14	7	1	27	-	-	162	146	-	-	-	-	-	1
04	ALT URGELL	118	56	-	-	20	30	-	-	24	2	-	2	-	-	-	-
05	ALTA RIBAGORÇA	22	20	-	-	-	17	-	-	4	-	-	-	-	-	-	-
06	ANOIA	354	74	-	1	30	19	-	-	62	17	-	-	-	-	-	-
07	BAGES	913	632	14	2	211	81	-	-	274	226	-	1	1	-	-	-
08	BAIX CAMP	808	526	2	9	39	61	-	-	225	218	1	2	-	-	-	-
09	BAIX EBRE	534	581	-	1	76	177	-	-	108	121	-	-	-	-	-	-
10	BAIX EMPORDÀ	372	406	15	9	55	10	-	-	171	30	3	-	1	-	-	-
11	BAIX LLOBREGAT	3.828	3.017	87	6	676	612	-	-	1.613	714	5	-	1	9	-	1
12	BAIX Penedès	252	229	1	2	39	7	-	-	74	21	2	-	-	-	-	-
13	BARCELONÈS	7.545	5.643	73	40	2.884	1.532	-	-	2.904	1.027	11	7	6	-	1	-
14	BERGUEDÀ	251	178	2	-	16	26	-	-	47	47	-	-	-	-	-	-
15	CERDANYA	63	36	-	-	1	2	-	-	2	-	-	-	-	-	-	-
16	CONCA DE BARBERÀ	57	82	-	-	2	7	-	-	10	3	-	-	-	-	-	-
17	GARRAF	326	191	6	1	34	46	-	-	55	120	-	-	1	-	-	-
18	GARRIGUES	141	68	-	-	19	6	-	-	2	4	2	-	-	-	-	-
19	GARROTXA	83	118	1	-	12	14	-	-	39	5	-	-	-	-	-	-
20	GIRONÈS	503	429	-	-	65	36	-	-	96	256	3	1	1	-	-	-
21	MARESME	1.157	894	25	15	319	143	-	-	585	342	1	-	2	2	-	-
22	MONTSIÀ	697	365	-	1	50	60	-	-	128	159	-	-	-	-	-	-
23	NOGUERA	372	327	2	-	36	14	-	-	18	71	-	2	-	-	-	-
24	OSONA	783	725	9	2	151	115	-	-	342	53	-	-	3	-	-	1
25	PALLARS JUSSÀ	27	9	-	-	4	3	-	-	1	-	-	-	-	-	-	-
26	PALLARS SOBIRÀ	64	53	-	1	2	8	-	-	4	-	-	-	-	-	-	-
27	PLA D'URGELL	164	119	-	1	24	7	-	-	12	30	-	-	-	-	-	-
28	PLA DE L'ESTANY	93	27	-	-	13	1	-	-	44	6	-	-	-	-	-	-
29	PRIORAT	27	30	-	-	1	-	-	-	-	10	-	-	-	-	-	-
30	RIBERA D'EBRE	113	88	5	-	2	27	-	-	2	133	-	-	-	-	-	-
31	RIPOLLÈS	101	111	-	1	19	60	-	-	52	22	-	-	-	-	-	-
32	SEGARRA	64	94	-	-	-	2	-	-	11	33	-	-	-	-	-	-
33	SEGRÍÀ	774	658	9	9	198	53	-	-	213	161	37	-	-	-	-	-
34	SELVA	771	1.064	4	8	125	265	-	-	237	133	-	-	-	-	-	-
35	SOLSONÈS	30	2	-	-	3	-	-	-	1	8	-	-	-	-	-	-
36	TARRAGONÈS	561	462	9	8	118	42	-	-	130	330	-	-	-	-	-	-
37	TERRA ALTA	81	28	-	-	7	-	-	-	3	33	-	-	-	-	-	-
38	URGELL	169	164	2	-	32	40	-	-	42	25	-	-	-	2	-	-
39	VAL D'ARAN	61	37	3	4	-	-	-	-	49	1	-	-	-	-	-	-
40	VALLÈS OCCIDENTAL	4.765	3.702	43	51	668	680	-	-	1.780	661	15	2	-	1	-	-
41	VALLÈS ORIENTAL	1.665	1.607	3	4	335	329	-	-	234	292	3	-	-	-	-	-
<b>TOTAL CATALUNYA</b>		<b>29.526</b>	<b>23.824</b>	<b>334</b>	<b>187</b>	<b>6.327</b>	<b>4.592</b>	<b>-</b>	<b>-</b>	<b>10.012</b>	<b>5.540</b>	<b>83</b>	<b>17</b>	<b>16</b>	<b>14</b>	<b>1</b>	<b>3</b>

(continua a la pàg. 114)

**Nombre de casos comunicats de malalties de declaració numèrica.  
Distribució setmanal**

Codi	Malalties	Setmana 21		Setmana 22		Setmana 23		Setmana 24		Setmana 1 a 24	
		1997	1998	1997	1998	1997	1998	1997	1998	1997	1998
07	Enteritis i diarrees	7.319	6.136	7.254	6.184	7.148	6.151	7.805	5.353	187.500	162.682
08	Escarlatina	100	57	62	45	88	43	84	42	1.255	1.230
13	Grip	2.008	1.711	1.748	1.216	1.293	986	1.278	479	256.417	227.588
17	Leptospirosi	-	-	-	-	-	-	-	-	1	6
33	Varicel·la	2.555	1.403	2.582	1.487	2.389	1.465	2.486	1.185	30.601	20.252
34	Infecció genital per clamídies	14	4	16	5	44	4	9	4	390	158
36	Sifilis	5	1	4	-	3	1	4	12	70	79
37	Oftàlmia neonatal	-	1	1	2	-	-	-	-	6	9
38	Infecció gonocòccica	3	7	12	5	25	4	8	10	222	130
39	Altres malalties de transmissió sexual	175	96	101	99	166	83	177	71	2.641	2.300
43	Pneumònia	902	507	869	456	904	420	805	363	27.222	20.846

### Malalties de declaració numèrica. Setmanes 21 a 24

(Del 18 de maig de 1997 al 14 de juny de 1997  
i del 24 de maig de 1998 al 20 de juny de 1998)

Codi	Comarques	38 Infecció gonocòccica		39 Altres malalt. de transmissió sexual		43 Pneumònia	
		1997	1998	1997	1998	1997	1998
01	ALT CAMP	—	1	—	3	28	40
02	ALT EMPORDÀ	1	—	1	3	46	31
03	ALT Penedès	—	1	2	1	41	38
04	ALT URGELL	—	—	4	6	19	4
05	ALTA RIBAGORÇA	—	—	—	—	—	1
06	ANOIA	—	—	1	—	28	3
07	BAGES	3	4	12	7	81	55
08	BAIX CAMP	—	—	1	3	63	73
09	BAIX EBRE	—	—	3	11	104	73
10	BAIX EMPORDÀ	2	—	10	10	47	30
11	BAIX LLOBREGAT	4	6	84	60	246	158
12	BAIX Penedès	—	—	—	—	22	5
13	BARCELONÈS	25	1	281	126	1.398	443
14	BERGUEDÀ	—	—	13	7	25	12
15	CERDANYA	—	—	1	—	3	1
16	CONCA DE BARBERÀ	—	—	—	—	4	7
17	GARRAF	—	1	26	1	66	30
18	GARRIGUES	—	—	—	—	2	5
19	GARROTXA	1	—	4	6	21	18
20	GIRONÈS	—	—	8	1	46	46
21	MARESME	—	6	5	1	128	44
22	MONTSIÀ	—	—	1	—	42	26
23	NOGUERA	—	—	—	1	8	7
24	OSONA	—	—	11	8	66	26
25	PALLARS JUSSÀ	—	—	1	—	4	7
26	PALLARS SOBIRÀ	—	—	—	5	6	3
27	PLA D'URGELL	—	—	1	1	4	4
28	PLA DE L'ESTANY	—	—	—	2	9	1
29	PRIORAT	—	—	—	—	7	3
30	RIBERA D'EBRE	—	—	2	—	17	3
31	RIPOLLÈS	—	1	1	2	30	29
32	SEGARRA	—	—	—	—	2	1
33	SEGRIÀ	2	—	16	3	49	42
34	SELVA	—	—	6	23	88	64
35	SOLSONÈS	—	—	—	—	3	2
36	TARRAGONÈS	—	2	2	1	147	50
37	TERRA ALTA	—	—	—	—	9	—
38	URGELL	—	—	4	—	11	4
39	VAL D'ARAN	—	—	12	11	8	7
40	VALLÈS OCCIDENTAL	1	—	91	33	420	241
41	VALLÈS ORIENTAL	9	3	15	13	132	109
<b>TOTAL CATALUNYA</b>		<b>48</b>	<b>26</b>	<b>619</b>	<b>349</b>	<b>3.480</b>	<b>1.746</b>

### Percentatge de declaració

Població*	Percentatge	
	1997	1998
34.016	79	88
90.755	64	46
69.863	84	37
19.010	92	67
3.514	100	100
82.450	30	17
152.177	71	61
131.599	76	75
64.645	78	78
89.930	59	72
610.192	58	52
38.080	71	60
2.302.137	51	36
38.965	79	67
12.396	75	42
18.001	75	100
76.915	44	41
19.429	67	67
46.060	50	75
125.875	68	60
293.103	51	45
54.307	75	100
34.782	81	81
117.442	70	50
12.860	69	50
5.418	33	33
28.802	75	100
21.072	100	25
9.475	100	94
23.055	100	100
27.167	73	83
17.040	50	25
162.904	58	43
98.255	79	85
10.792	90	45
155.881	66	74
12.945	100	100
29.789	100	100
6.184	100	100
649.699	61	47
262.513	77	71
<b>6.059.494</b>	<b>62</b>	<b>51</b>

\* Cens de 1991.

### Notificació microbiològica a Catalunya<sup>1</sup>. Setmanes 21 a 24

Malaltia infecciosa/agent microbià	Nombre de casos	Total de casos acumulats	
		1997 Nombre %*	1998 Nombre %*
<b>INFECCIONS RESPIRATÒRIES</b>			
Pneumococ	22	391 23,8	263 14,1
H. influenzae	4	157 9,6	83 4,4
M. pneumoniae	6	119 7,3	71 3,8
C. psittaci	0	3 0,2	0 0,0
Altres clamídies	0	27 1,6	20 1,1
C. burnetii	10	18 1,1	30 1,6
L. pneumophila	3	11 0,7	8 0,4
Altres legionel·les	0	21 1,3	23 1,2
V. gripal	14	54 3,3	182 9,8
V. parainfluença	2	35 2,1	6 0,3
Virus respiratori sincicial	6	735 44,8	1.088 58,3
Adenovirus	6	70 4,3	92 4,9
<b>TOTAL</b>	<b>73</b>	<b>1.641 100,0</b>	<b>1.866 100,0</b>
<b>MENINGOENCEFALITIS</b>			
Meningococ grup B	6	47 27,8	34 36,6
Meningococ grup C	0	36 21,3	14 15,1
Altres meningococs i sense grup	0	6 3,6	4 4,3
H. influenzae	0	12 7,1	5 5,4
Pneumococ	4	45 26,6	22 23,7
Altres agents	3	23 13,6	14 15,1
<b>TOTAL</b>	<b>13</b>	<b>169 100,0</b>	<b>93 100,0</b>
<b>MICOBACTERIOSIS</b>			
M. tuberculosis (complex)	127	743 91,7	639 92,6
M. avium - M. intracellulare	2	24 3,0	7 1,0
M. kansasii	6	24 3,0	29 4,2
M. xenopi	0	12 1,5	3 0,4
Altres micobacteris	1	7 0,9	12 1,7
<b>TOTAL</b>	<b>136</b>	<b>810 100,0</b>	<b>690 100,0</b>

Percentatge de laboratoris declarants de la quadrisetmana: 82,5 %.

Malaltia infecciosa/agent microbià	Nombre de casos	Total de casos acumulats	
		1997 Nombre %*	1998 Nombre %*
<b>ENTERITIS</b>			
S. enterica	310	935 34,9	1.132 41,8
S. sonnei	2	12 0,4	7 0,3
S. flexneri	1	6 0,2	5 0,2
Altres shigel·les	0	2 0,1	6 0,2
C. jejuni	165	689 25,7	713 26,3
Altres campilobacteris	9	200 7,5	141 5,2
Y. enterocolitica	4	32 1,2	16 0,6
Altres yersinies	0	5 0,2	4 0,1
Vibrio	0	2 0,1	5 0,2
Rotavirus	17	763 28,5	651 24,0
Adenovirus	4	33 1,2	27 1,0
<b>TOTAL</b>	<b>512</b>	<b>2.679 100,0</b>	<b>2.707 100,0</b>
<b>MALALTIES DE TRANSMISSIÓ SEXUAL</b>			
Gonococ	4	15 10,0	17 13,8
C. trachomatis	3	39 26,0	21 17,1
T. pallidum	1	31 20,7	33 26,8
H. ducreyi	0	0 0,0	0 0,0
T. vaginalis	4	65 43,3	52 42,3
<b>TOTAL</b>	<b>12</b>	<b>150 100,0</b>	<b>123 100,0</b>
<b>ALTRES MALALTIES INFECCIOSES</b>			
Brucella	7	50 39,1	32 24,2
S. Typhi/Paratyphi	0	8 6,3	2 1,5
R. conorii	1	3 2,3	5 3,8
V. hepatitis A	4	35 27,3	69 52,3
V. hepatitis B	1	10 7,8	13 9,8
P. falciparum	0	8 6,3	5 3,8
P. vivax	0	8 6,3	2 1,5
Altres plasmodis	0	6 4,7	4 3,0
<b>TOTAL</b>	<b>13</b>	<b>128 100,0</b>	<b>132 100,0</b>

<sup>1</sup> Els laboratoris que participen en aquest sistema estan referenciats al BEC núm. 4 de 1998.

\* El percentatge està referit al nombre d'agents declarats en cada entitat clínica.



Malalties de declaració individualitzada. Setmanes 21 a 24

Codi	Comarques	01 Brucel·losi	02 Carboncle	03 Tos ferina	04 Còlera	06 Shigel·losi	12 Febre tifoide i paratifoide	14 Altres hepatitis víriques	15 Leishmaniosi	16 Lepra	18 Malaltia meningocòccica
01	ALT CAMP	-	-	-	-	-	-	-	-	-	1
02	ALT EMPORDÀ	1	-	-	-	-	1	5	-	-	-
03	ALT PENEDEès	3	-	-	-	-	-	1	-	-	-
04	ALT URGELL	1	-	-	-	-	-	-	-	-	-
05	ALTA RIBAGORÇA	1	-	-	-	-	-	-	-	-	-
06	ANOIA	11	-	1	-	-	1	1	-	-	-
07	BAGES	4	-	-	-	-	-	2	3	-	1
08	BAIX CAMP	-	-	-	-	-	-	-	-	-	2
09	BAIX EBRE	-	-	-	-	-	-	4	-	-	-
10	BAIX EMPORDÀ	-	-	-	-	-	-	1	-	-	2
11	BAIX LLOBREGAT	2	-	1	-	4	-	2	1	-	10
12	BAIX PENEDEès	-	-	-	-	-	-	-	-	-	-
13	BARCELONÈS	4	-	8	-	7	6	17	8	-	43
14	BERGUEDA	-	-	-	-	-	-	1	-	-	-
15	CERDANYA	1	-	-	-	-	-	-	-	-	1
16	CONCA DE BARBERÀ	-	-	-	-	-	-	-	-	-	1
17	GARRAF	1	-	-	-	-	-	-	1	-	7
18	GARRIGUES	-	-	-	-	-	-	-	-	-	3
19	GARROTXA	-	-	-	-	-	-	-	-	-	3
20	GIRONÈS	3	-	-	-	-	-	3	-	-	2
21	MARESME	6	-	-	-	-	-	-	-	-	-
22	MONTSIÀ	1	-	-	-	-	-	-	-	-	-
23	NOGUERA	2	-	-	-	-	-	-	-	-	1
24	OSONA	1	-	1	-	-	-	1	-	-	-
25	PALLARS JUSSÀ	3	-	-	-	-	-	-	-	-	-
26	PALLARS SOBIRÀ	4	-	-	-	-	-	-	-	-	-
27	PLA D'URGELL	-	-	-	-	-	-	-	-	-	2
28	PLA DE L'ESTANY	-	-	-	-	-	-	-	-	-	-
29	PRIORAT	-	-	-	-	-	-	-	-	-	-
30	RIBERA D'EBRE	-	-	-	-	-	-	-	-	-	-
31	RIPOLLÈS	-	-	-	-	-	1	2	-	-	-
32	SEGARRA	-	-	-	-	-	-	-	-	-	1
33	SEGRÍÀ	6	-	-	-	-	-	-	-	-	5
34	SELVA	1	-	1	-	-	1	-	-	-	1
35	SOLSONÈS	4	-	-	-	-	-	-	-	-	1
36	TARRAGONÈS	-	-	-	-	1	1	1	-	-	3
37	TERRA ALTA	-	-	-	-	-	-	-	-	-	-
38	URGELL	-	-	-	-	-	-	-	-	-	1
39	VAL D'ARAN	-	-	-	-	-	-	-	-	-	-
40	VALLÈS OCCIDENTAL	3	-	1	-	1	1	2	1	-	10
41	VALLÈS ORIENTAL	-	-	-	-	-	-	4	3	-	5
<b>TOTAL CATALUNYA</b>		<b>63</b>	<b>-</b>	<b>13</b>	<b>-</b>	<b>13</b>	<b>12</b>	<b>47</b>	<b>17</b>	<b>-</b>	<b>106</b>

\* No s'inclou la notificació dels pacients de fora de Catalunya.

(continua a la pàg. 116)

Distribució per grups d'edat i sexe

Malalties	Homes										Dones									
	<5	5-9	10-14	15-19	20-29	30-39	40-49	50-59	>60	Total*	<5	5-9	10-14	15-19	20-29	30-39	40-49	50-59	>60	Total*
01 Brucel·losi	-	-	-	1	11	12	7	3	8	42	-	2	-	1	2	4	3	3	5	20
02 Carboncle	-	-	-	-	-	-	-	-	-	-	-	-	-	-	-	-	-	-	-	-
03 Tos ferina	5	-	-	-	-	1	-	-	-	6	5	1	-	-	-	-	-	-	1	7
04 Còlera	-	-	-	-	-	-	-	-	-	-	-	-	-	-	-	-	-	-	-	-
06 Shigel·losi	-	-	-	-	3	2	3	-	-	8	-	1	-	-	3	1	-	-	-	5
12 Febre tifoide i paratifoide	1	-	1	1	1	-	1	-	3	8	-	-	-	1	1	-	-	-	1	3
14 Altres hepatitis víriques	-	2	-	4	3	8	2	2	5	26	-	-	-	2	1	2	3	3	10	21
15 Leishmaniosi	1	-	-	-	2	6	6	-	-	15	1	-	-	-	-	1	-	-	-	2
16 Lepra	-	-	-	-	-	-	-	-	-	-	-	-	-	-	-	-	-	-	-	-
18 Malaltia meningocòccica	30	9	6	2	1	3	1	-	1	53	18	7	2	1	6	1	2	3	12	52
20 Paludisme	2	-	-	1	8	3	5	1	2	22	5	-	-	-	4	2	3	1	2	17
21 Parotiditis	17	14	6	2	5	2	3	-	3	52	15	11	4	1	1	2	1	1	8	44
25 Rubèola	2	-	-	-	2	-	-	-	-	4	2	-	-	-	-	-	-	-	-	2
28 Febre botonosa	-	-	1	1	-	-	-	2	2	6	-	-	1	-	-	1	1	1	1	5
30 Triquinosi	-	-	-	-	-	-	-	-	-	-	-	-	-	-	-	-	-	-	-	-
31 Tuberculosi pulmonar	25	15	2	17	115	192	125	77	176	744	26	14	3	15	78	83	28	26	71	344
32 Altres tuberculosi	3	-	1	2	20	36	11	12	16	101	3	-	-	4	8	12	4	6	23	60
35 Xarampió	16	1	1	-	5	-	-	-	-	23	8	7	1	1	1	1	-	-	-	19
40 Tètanus	1	-	-	-	-	1	-	2	4	-	-	-	-	-	-	-	-	-	1	1
41 Hidatidiosi	-	-	-	-	1	-	1	1	2	5	-	-	-	-	-	1	-	-	8	9
45 Sida**	-	-	-	-	4	12	-	4	1	21	-	-	-	-	-	2	-	-	-	2
46 Legionel·losi	-	-	-	-	2	2	6	8	28	56	-	-	-	-	2	2	1	2	10	17
47 Amebiasi	-	-	1	-	-	3	-	-	4	-	-	-	-	-	-	1	1	-	-	2
48 Hepatitis A	9	15	16	15	93	65	12	7	1	233	4	10	7	6	43	25	4	2	3	104
49 Hepatitis B	1	-	1	1	11	15	6	3	4	42	3	-	-	-	3	2	2	2	2	14
50 Meningitis tuberculosa	-	-	-	-	-	2	-	1	1	4	-	-	-	-	-	1	-	1	1	3
51 Rubèola congènita	-	-	-	-	-	-	-	-	-	-	-	-	-	-	-	-	-	-	-	-
52 Sífilis congènita	-	-	-	-	-	-	-	-	-	-	-	-	-	-	-	-	-	-	-	-
53 Botulisme	-	-	-	-	-	-	-	-	-	-	-	-	-	-	-	-	-	-	-	-
54 Mal. inv. per H. influenzae b	3	-	-	-	-	-	-	-	1	4	3	-	-	-	1	1	-	1	1	7
55 Tètanus neonatal	-	-	-	-	-	-	-	-	-	-	-	-	-	-	-	-	-	-	-	-

\* No s'inclouen els casos en què falta l'edat o el sexe.

\*\* Nombre de casos declarats.

Malalties de declaració individualitzada. Setmanes 21 a 24

Codi	Comarques	20 Paludisme	21 Parotiditis	25 Rubèola	28 Febre botonosa	30 Triquinosi	31 Tuberculosi pulmonar	32 Altres tuberculosi	35 Xarampió	40 Tètanus	41 Hidatidiosi
01	ALT CAMP	-	-	-	1	-	1	-	-	-	-
02	ALT EMPORDÀ	-	-	-	-	-	13	5	-	-	-
03	ALT PENEDÈS	-	2	-	1	-	3	4	1	-	1
04	ALT URGELL	-	-	-	-	-	3	-	-	-	-
05	ALTA RIBAGORÇA	-	-	-	-	-	-	-	-	-	-
06	ANOIA	1	3	1	-	-	5	-	-	-	-
07	BAGES	-	2	-	1	-	1	-	1	-	-
08	BAIX CAMP	-	3	-	-	-	20	5	-	-	-
09	BAIX EBRE	-	-	-	-	-	4	4	-	-	-
10	BAIX EMPORDÀ	-	-	-	-	-	11	1	-	-	-
11	BAIX LLOBREGAT	1	11	-	2	-	76	15	6	-	-
12	BAIX PENEDÈS	-	-	-	-	-	4	1	-	-	-
13	BARCELONÈS	32	59	-	2	-	799	93	23	3	3
14	BERGUEDÀ	-	-	-	-	-	-	-	-	1	-
15	CERDANYA	-	-	-	-	-	1	2	-	-	-
16	CONCA DE BARBERÀ	-	-	-	-	-	1	1	-	-	-
17	GARRAF	-	1	3	1	-	12	4	-	-	-
18	GARRIGUES	-	-	-	-	-	-	-	-	-	-
19	GARROTXA	-	-	-	-	-	4	-	-	-	-
20	GIRONÈS	-	1	-	-	-	11	4	1	-	3
21	MARESME	4	5	-	-	-	29	4	-	-	-
22	MONTSIÀ	-	-	-	-	-	5	1	-	-	-
23	NOGUERA	-	-	-	-	-	3	1	-	-	-
24	OSONA	-	4	-	-	-	-	-	-	-	1
25	PALLARS JUSSÀ	-	-	-	-	-	4	-	-	-	-
26	PALLARS SOBIRÀ	-	1	-	-	-	6	-	-	-	-
27	PLA D'URGELL	-	-	-	-	-	4	1	-	-	-
28	PLA DE L'ESTANY	-	-	-	-	-	-	3	-	-	1
29	PRIORAT	-	-	-	-	-	-	-	-	-	-
30	RIBERA D'EBRE	-	-	-	1	-	-	1	-	-	-
31	RIPOLLÈS	-	-	-	-	-	1	-	-	-	-
32	SEGARRA	-	-	-	-	-	-	1	-	-	-
33	SEGRÍÀ	-	-	-	-	-	23	1	-	-	-
34	SELVA	-	-	-	-	-	7	3	1	1	3
35	SOLSONÈS	-	-	-	-	-	-	-	-	-	-
36	TARRAGONÈS	1	1	-	1	-	31	2	1	-	-
37	TERRA ALTA	-	-	-	-	-	-	-	-	-	-
38	URGELL	-	-	-	-	-	4	-	-	-	-
39	VAL D'ARAN	-	-	-	-	-	4	-	-	-	-
40	VALLÈS OCCIDENTAL	-	4	2	1	-	2	1	10	-	1
41	VALLÈS ORIENTAL	3	-	-	-	-	3	-	1	-	1
<b>TOTAL CATALUNYA</b>		<b>42</b>	<b>97</b>	<b>6</b>	<b>11</b>	<b>-</b>	<b>1.095</b>	<b>158</b>	<b>45</b>	<b>5</b>	<b>14</b>

\* No s'inclou la notificació dels pacients de fora de Catalunya.

(continua a la pàg. 117)

Distribució quadrisetmanal

	01 Brucel·losi	02 Carboncle	03 Tos ferina	04 Còlera	06 Shigel·losi	12 Febre tifoide i paratifoide	14 Altres hepatitis viriques	15 Leishmaniosi	16 Lepra	18 Malaltia meningocòccica
Setmanes 1-4	2	-	3	-	1	-	2	2	-	14
Setmanes 5-8	4	-	-	-	-	-	8	2	-	25
Setmanes 9-12	11	-	3	-	3	3	10	4	-	30
Setmanes 13-16	12	-	1	-	3	4	5	2	-	13
Setmanes 17-20	20	-	2	-	1	2	15	2	-	15
Setmanes 21-24	15	-	4	-	4	3	7	5	-	10
Setmanes 25-28	-	-	-	-	-	-	-	-	-	-
Setmanes 29-32	-	-	-	-	-	-	-	-	-	-
Setmanes 33-36	-	-	-	-	-	-	-	-	-	-
Setmanes 37-40	-	-	-	-	-	-	-	-	-	-
Setmanes 41-44	-	-	-	-	-	-	-	-	-	-
Setmanes 45-48	-	-	-	-	-	-	-	-	-	-
Setmanes 49-53	-	-	-	-	-	-	-	-	-	-
<b>TOTAL</b>	<b>64</b>	<b>-</b>	<b>13</b>	<b>-</b>	<b>12</b>	<b>12</b>	<b>47</b>	<b>17</b>	<b>-</b>	<b>107</b>

	20 Paludisme	21 Parotiditis	25 Rubèola	28 Febre botonosa	30 Triquinosi	31 Tuberculosi pulmonar	32 Altres tuberculosi	35 Xarampió	40 Tètanus	41 Hidatidiosi
Setmanes 1-4	4	15	-	-	-	129	29	3	-	3
Setmanes 5-8	8	11	-	3	-	213	26	10	-	4
Setmanes 9-12	7	12	3	2	-	269	27	9	1	5
Setmanes 13-16	8	25	1	2	-	157	33	12	-	1
Setmanes 17-20	8	23	2	2	-	184	25	9	2	1
Setmanes 21-24	8	12	-	2	-	149	23	2	-	-
Setmanes 25-28	-	-	-	-	-	-	-	-	-	-
Setmanes 29-32	-	-	-	-	-	-	-	-	-	-
Setmanes 33-36	-	-	-	-	-	-	-	-	-	-
Setmanes 37-40	-	-	-	-	-	-	-	-	-	-
Setmanes 41-44	-	-	-	-	-	-	-	-	-	-
Setmanes 45-48	-	-	-	-	-	-	-	-	-	-
Setmanes 49-52	-	-	-	-	-	-	-	-	-	-
<b>TOTAL</b>	<b>43</b>	<b>98</b>	<b>6</b>	<b>11</b>	<b>-</b>	<b>1.101</b>	<b>163</b>	<b>45</b>	<b>3</b>	<b>14</b>

Malalties de declaració individualitzada. Setmanes 21 a 24

Codi	Comarques	46 Legionel·losi	47 Amebiasi	48 Hepatitis A	49 Hepatitis B	50 Meningitis tuberculosa	51 Rubèola congenita	52 Sifilis congenita	53 Botulisme	54 Mal. inv. per <i>H. influenzae b</i>	55 Tètanus neonatal
01	ALT CAMP	-	-	1	-	-	-	-	-	-	-
02	ALT EMPORDÀ	-	-	5	2	-	-	-	-	-	-
03	ALT PENEDEès	-	-	12	-	-	-	-	-	-	-
04	ALT URGELL	-	-	2	-	-	-	-	-	-	-
05	ALTA RIBAGORÇA	-	-	-	-	-	-	-	-	-	-
06	ANOIA	-	-	1	-	-	-	-	-	1	-
07	BAGES	-	-	7	-	-	-	-	-	1	-
08	BAIX CAMP	-	-	10	2	-	-	-	-	-	-
09	BAIX EBRE	-	-	41	2	-	-	-	-	-	-
10	BAIX EMPORDÀ	-	-	11	-	-	-	-	-	-	-
11	BAIX LLOBREGAT	5	2	38	5	3	-	-	-	1	-
12	BAIX PENEDEès	-	-	1	1	-	-	-	-	-	-
13	BARCELONÈS	27	3	89	32	2	-	-	-	4	-
14	BERGUEDÀ	-	-	-	-	-	-	-	-	-	-
15	CERDANYA	-	-	-	-	-	-	-	-	-	-
16	CONCA DE BARBERÀ	-	-	-	-	-	-	-	-	-	-
17	GARRAF	-	-	8	-	-	-	-	-	1	-
18	GARRIGUES	-	-	-	1	-	-	-	-	-	-
19	GARROTXA	-	-	14	1	1	-	-	-	-	-
20	GIRONÈS	4	-	17	-	1	-	-	-	-	-
21	MARESME	7	-	18	4	-	-	-	-	1	-
22	MONTSIÀ	-	-	17	1	-	-	-	-	-	-
23	NOGUERA	-	-	-	-	-	-	-	-	-	-
24	OSONA	-	-	4	1	-	-	-	-	-	-
25	PALLARS JUSSÀ	-	-	-	-	-	-	-	-	-	-
26	PALLARS SOBIRÀ	-	-	-	-	-	-	-	-	-	-
27	PLA D'URGELL	-	-	-	1	-	-	-	-	-	-
28	PLA DE L'ESTANY	-	-	3	1	-	-	-	-	-	-
29	PRIORAT	-	-	1	-	-	-	-	-	-	-
30	RIBERA D'EBRE	-	-	1	-	-	-	-	-	-	-
31	RIPOLLÈS	-	-	1	-	-	-	-	-	-	-
32	SEGARRA	-	-	-	-	-	-	-	-	-	-
33	SEGRIÀ	-	-	4	-	-	-	-	-	-	-
34	SELVA	-	-	7	1	-	-	-	-	1	-
35	SOLSONÈS	-	-	-	-	-	-	-	-	-	-
36	TARRAGONÈS	-	-	11	-	-	-	-	-	-	-
37	TERRA ALTA	-	-	-	-	-	-	-	-	-	-
38	URGELL	-	-	-	-	-	-	-	-	-	-
39	VAL D'ARAN	-	-	1	-	-	-	-	-	-	-
40	VALLÈS OCCIDENTAL	16	-	7	1	-	-	-	-	1	-
41	VALLÈS ORIENTAL	3	1	9	3	-	-	-	-	-	-
<b>TOTAL CATALUNYA</b>		<b>62</b>	<b>6</b>	<b>341</b>	<b>59</b>	<b>7</b>	<b>-</b>	<b>-</b>	<b>-</b>	<b>11</b>	<b>-</b>

\* No s'inclou la notificació dels pacients de fora de Catalunya.

Distribució quadrisetmanal

	45 Sida*	46 Legionel·losi	47 Amebiasi	48 Hepatitis A	49 Hepatitis B	50 Meningitis tuberculosa	51 Rubèola congenita	52 Sifilis congenita	53 Botulisme	54 Mal. inv. per <i>H. influenzae b</i>	55 Tètanus neonatal
Setmanes 1-4	52	8	1	43	4	1	-	-	-	2	-
Setmanes 5-8	72	7	-	101	8	1	-	-	-	2	-
Setmanes 9-12	80	-	-	56	19	1	-	-	-	6	-
Setmanes 13-16	62	17	-	61	11	3	-	-	-	1	-
Setmanes 17-20	70	17	2	58	9	-	-	-	-	-	-
Setmanes 21-24	23	14	3	23	8	1	-	-	-	-	-
Setmanes 25-28											
Setmanes 29-32											
Setmanes 33-36											
Setmanes 37-40											
Setmanes 41-44											
Setmanes 45-48											
Setmanes 49-52											
<b>TOTAL</b>	<b>359</b>	<b>63</b>	<b>6</b>	<b>342</b>	<b>59</b>	<b>7</b>	<b>-</b>	<b>-</b>	<b>-</b>	<b>11</b>	<b>-</b>

\* Nombre de casos declarats.

**Declaracions urgents de brots epidèmics. Setmanes 21 a 24.**  
**Distribució geogràfica**

	Tipus de brot	Població	Àmbit	Nombre de casos	Taxa d'atac	Vehicle sospitós
<b>Barcelona ciutat</b>	Gastroenteritis aguda d'origen desconegut	Barcelona	Escola	15-20	–	–
<b>Barcelona província</b> (excepte Barcelona ciutat)	TIA*	Cornellà de Llobregat	Catering	13	–	–
	TIA	Ordal	Restaurant	>13	21,7	–
	TIA	Torroella de Foix	Residència d'avis	12-19	–	–
	TIA	Cerdanyola del Vallès	Bar	5	71,4	Ensalada russa
	TIA	Bigues i Riells	Familiar	3	100,0	Maionesa
	TIA	Canyamars	Familiar	2	50,0	Tonyina
	TIA	Calella de Mar	Grups d'amics	4	80,0	–
	Brucel·losi	Igualada	Familiar	5	–	–
	Hepatitis vírica	Manresa	Escola	2	–	–
Tos ferina	Bellaterra	Escola	9	–	–	
<b>Girona</b>	TIA	Sant Feliu de Guíxols	Restaurant	18	45,0	–
	Sarna	Vila-roja	Familiar	5	50,0	–
	Hepatitis vírica	Palamós	Familiar	2	–	–
	TBC pulmonar	Olot	Familiar	3	–	–
<b>Tarragona</b>	TIA	Sant Carles de la Ràpita	Restaurant	10	20,0	Marisc
	Hepatitis vírica	Reus	Restaurant	3	–	–

\* TIA: Toxinfecció alimentària.