

**Sistema d'informació  
sobre drogodependències  
a Catalunya**



Generalitat de Catalunya  
Departament de Sanitat i Seguretat Social  
**Òrgan Tècnic de Drogodependències**

<b>ÍNDIX DE GRÀFICS I TAULES (CATALÀ, CASTELLÀ, ANGLÈS) .....</b>	<b>3</b>
<b>COMENTARIS (CATALÀ, CASTELLÀ, ANGLÈS) .....</b>	<b>9</b>
<b>PERFIL DELS USUARIS QUE INICIEN TRACTAMENT A LA XAD .....</b>	<b>21</b>
<b>ACTIVITAT PER REGIÓ SANITÀRIA DE RESIDÈNCIA .....</b>	<b>38</b>
<b>ACTIVITAT PER COMARCA DE RESIDÈNCIA .....</b>	<b>41</b>
<b>ACTIVITAT DELS CENTRES D'ATENCIÓ I SEGUIMENT .....</b>	<b>44</b>
<b>ACTIVITAT DE LES UNITATS DE TRACTAMENT PENITENCIARI .....</b>	<b>54</b>
<b>ACTIVITAT DEL PROGRAMA DE MANTENIMENT EN METADONA (PMM) .....</b>	<b>55</b>
<b>ACTIVITAT DE LES UNITATS HOSPITALÀRIES DE DESINTOXICACIÓ I DE LES COMUNITATS TERAPÈUTIQUES .....</b>	<b>64</b>
<b>PROGRAMA D'INTERCANVI DE XERINGUES .....</b>	<b>69</b>
<b>LÍNIA VERDA D'INFORMACIÓ I ORIENTACIÓ SOBRE L'ALCOHOLISME I LES ALTRES DROGODEPENDÈNCIES .....</b>	<b>71</b>
<b>MORBIDITAT I MORTALITAT ASSOCIADA .....</b>	<b>73</b>
<b>CONSUM D'ESTUPEFAENTS I PSICÒTROPS .....</b>	<b>75</b>
<b>RECURSOS ASSISTENCIALS .....</b>	<b>77</b>
<b>DISTRIBUCIÓ DE LA POBLACIÓ .....</b>	<b>82</b>
<b>FONTS DE LA INFORMACIÓ .....</b>	<b>83</b>
<b>ENTITATS COL-LABORADORES .....</b>	<b>85</b>

**Gràfics**

Distribució dels inicis de tractament per droga principal que motiva el tractament (gener - desembre 1999) . . . . .	21
Distribució per sexe en casos de dependència de l'heroïna (gener - desembre 1999) . . . . .	32
Distribució per edat en casos de dependència de l'heroïna (gener - desembre 1999) . . . . .	32
Distribució per nivell d'instrucció i situació laboral en casos de dependència de l'heroïna (gener - desembre 1999) . . . . .	33
Distribució per procedència del pacient i any de primer ús en casos de dependència de l'heroïna (gener - desembre 1999) . . . . .	33
Distribució per sexe en casos de dependència de l'alcohol (gener - desembre 1999) . . . . .	34
Distribució per edat en casos de dependència de l'alcohol (gener - desembre 1999) . . . . .	34
Distribució per nivell d'instrucció i situació laboral en casos de dependència de l'alcohol (gener - desembre 1999) . . . . .	35
Distribució per procedència del pacient en casos de dependència de l'alcohol (gener - desembre 1999) . . . . .	35
Distribució per sexe en casos de dependència del tabac (gener - desembre 1999) . . . . .	36
Distribució per edat en casos de dependència del tabac (gener - desembre 1999) . . . . .	36
Distribució per nivell d'instrucció i situació laboral en casos de dependència del tabac (gener - desembre 1999) . . . . .	37
Distribució per procedència del pacient en casos de dependència del tabac (gener - desembre 1999) . . . . .	37
Evolució anual dels inicis de tractament (anys 1988 -1999) . . . . .	47
Temps en programa dels usuaris en PMM (anys 1996-1999) . . . . .	58
Motiu principal que ocasiona les inclusions en PMM (gener - desembre 1999) . . . . .	62
Motius que ocasionen les altes de PMM (gener - desembre 1999) . . . . .	62
Evolució mensual del nombre de casos actius en PMM (gener - desembre 1999) . . . . .	63
Evolució mensual del nombre d'inclusions i altes dels usuaris en PMM (gener - desembre 1999) . . . . .	63
Motius que ocasionen les sol·licituds d'ingrés a les unitats hospitalàries de desintoxicació (gener - desembre 1999) . . . . .	64
Motius que ocasionen les altes de les unitats hospitalàries de desintoxicació (gener - desembre 1999) . . . . .	65
Motius que ocasionen les sol·licituds d'ingrés a les comunitats terapèutiques (gener - desembre 1999) . . . . .	66
Motius que ocasionen les altes de les comunitats terapèutiques (gener - desembre 1999) . . . . .	67
Evolució trimestral de les sol·licituds d'ingrés i de les altes de les unitats hospitalàries de desintoxicació (gener - desembre 1999) . . . . .	68
Evolució trimestral de les sol·licituds d'ingrés i de les altes de les comunitats terapèutiques (gener - desembre 1999) . . . . .	68
Evolució anual de les xeringues distribuïdes segons l'agent de distribució (anys 1993 - 1999) . . . . .	69
Evolució anual del total de xeringues distribuïdes (anys 1993 - 1999) . . . . .	69
Consultes telefòniques al servei Línia Verda (anys 1993 - 1999) . . . . .	71
Perfil de les persones que realitzen la consulta al servei Línia Verda (any 1999) . . . . .	71
Derivacions a altres serveis des del servei Línia Verda (any 1999) . . . . .	72
Evolució anual per sexe dels casos diagnosticats de sida en usuaris de drogues per via parenteral (gener 1981 - desembre 1999) . . . . .	74

**Taules**

Distribució dels inicis de tractament per sexe i droga principal que motiva el tractament (gener - desembre 1999) . . . . .	21
Distribució dels inicis de tractament per grups d'edat i droga principal que motiva el tractament (gener - desembre 1999) . . . . .	22
Distribució dels inicis de tractament per nivell d'instrucció i droga principal que motiva el tractament (gener - desembre 1999) . . . . .	23
Distribució dels inicis de tractament per situació laboral i droga principal que motiva el tractament (gener - desembre 1999) . . . . .	24
Distribució dels inicis de tractament per procedència del pacient i droga principal que motiva el tractament (gener - desembre 1999) . . . . .	25
Distribució dels inicis de tractament per droga principal i altres drogues consumides (gener - desembre 1999) . . . . .	26
Distribució dels inicis de tractament per la via d'administració més freqüent de la droga principal que motiva el tractament (gener - desembre 1999) . . . . .	27
Notificacions d'inici de tractament segons que l'usuari hagi seguit o no tractaments anteriors i la droga principal que els motiva (gener - desembre 1999) . . . . .	27
Distribució dels inicis de tractament per temps transcorregut des que es va injectar per última vegada qualsevulla substància psicoactiva (gener - desembre 1999) . . . . .	28
Distribució dels inicis de tractament per estat serològic i droga principal que motiva el tractament (gener - desembre 1999) . . . . .	29
Distribució de les drogues que causen l'inici de tractament (gener - desembre 1999) . . . . .	30
Inicis de tractament per regions sanitàries de residència i droga principal (gener - desembre 1999) . . . . .	38
Sol·licituds d'ingrés a UHD i CT per regions sanitàries de residència (gener - desembre 1999) . . . . .	39
Inclusions en PMM per regions sanitàries de residència (gener - desembre 1999) . . . . .	40
Inicis de tractament notificats per comarques de residència i droga principal que motiva el tractament (gener - desembre 1999) . . . . .	41

Inicis de tractament notificats per cada centre d'atenció i seguiment (gener - desembre 1999) .....	44
Sol·licituds d'ingrés a UHD i a CT per cada centre d'atenció i seguiment (gener - desembre 1999) .....	48
Activitat notificada per cada centre d'atenció i seguiment (gener - desembre 1999) .....	51
Inicis de tractament notificats per les unitats de tractament penitenciari (gener - desembre 1999) .....	54
Inclusions en PMM per centre prescriptor (gener - desembre 1999) .....	55
Inclusions en PMM per grups d'edat i sexe (gener - desembre 1999) .....	58
Nombre d'inclusions, casos actius, altes i dosis dels usuaris en PMM de cada centre dispensador (gener - desembre 1999) .....	59
Sol·licituds d'ingrés a les unitats hospitalàries de desintoxicació per trimestre i unitat sol·licitada (gener - desembre 1999) ..	64
Estades mitjanes i altes a les unitats hospitalàries de desintoxicació (gener - desembre 1999) .....	65
Sol·licituds d'ingrés a les comunitats terapèutiques per trimestre i unitat sol·licitada (gener - desembre 1999) .....	66
Estades mitjanes i altes a les comunitats terapèutiques (gener - desembre 1999) .....	67
Activitat dels centres sociosanitaris d'atenció urgent (any 1999) .....	70
Droga principal que motiva la consulta al servei Línia Verda (any 1999) .....	72
Distribució dels casos de sida residents a Catalunya per grups de transmissió i sexe (gener 1981 - desembre 1999) .....	73
Distribució dels casos i defuncions de sida residents a Catalunya per sexe corresponents a usuaris de drogues per via parenteral (gener 1981 - desembre 1999) .....	73
Distribució dels casos de sida residents a Catalunya per grups d'edat i sexe corresponents a usuaris de drogues per via parenteral (gener 1981 - desembre 1999) .....	74
Dispensació de psicofàrmacs que podrien servir com a indicadors d'un possible ús desviat, en nombre d'envasos (gener - desembre 1999) .....	75
Dispensació dels psicofàrmacs que podrien servir com a indicadors d'un possible ús desviat, expressat en mg i en DHD (gener - desembre 1999) .....	75
Relació d'especialitats farmacèutiques per cada principi actiu (gener - desembre 1999) .....	76
Distribució dels recursos assistencials segons Titularitat dels Centres d'Atenció i Seguiment i dels Centres Dispensadors de PMM (anys 1990 - 1998) .....	77
Distribució dels recursos assistencials segons Titularitat de les Unitats Hospitalàries de Desintoxicació i de les Comunitats Terapèutiques (anys 1990 - 1998) .....	77
Distribució dels recursos humans de la XAD segons categoria professional pels centres d'Atenció i Seguiment (anys 1990-1998) .....	78
Distribució dels recursos humans de la XAD segons categoria professional pels centres dispensadors de PMM (anys 1992-1998) .....	78
Distribució dels recursos humans de la XAD segons categoria professional per les Unitats Hospitalàries de Desintoxicació (anys 1990-1998) .....	79
Distribució dels recursos humans de la XAD segons categoria professional per les Comunitats Terapèutiques (anys 1990-1998) .....	79
Distribució dels recursos humans de la XAD segons tipus de contracte pels centres d'Atenció i Seguiment (anys 1990-1998) .....	80
Distribució dels recursos humans de la XAD segons tipus de contracte pels centres dispensadors de PMM (anys 1992-1998) .....	80
Distribució dels recursos humans de la XAD segons tipus de contracte per les Unitats Hospitalàries de Desintoxicació (anys 1990-1998) .....	81
Distribució dels recursos humans de la XAD segons tipus de contracte per les Comunitats Terapèutiques (anys 1990-1998) .....	81
Distribució de la població general per grups d'edat i regió sanitària (any 1995) .....	82

## Gráficos

Distribución de los inicios de tratamiento por droga principal que motiva el tratamiento (enero - diciembre 1999) . . . . .	21
Distribución por sexo en casos de dependencia de la heroína (enero - diciembre 1999) . . . . .	32
Distribución por edad en casos de dependencia de la heroína (enero - diciembre 1999) . . . . .	32
Distribución por nivel de instrucción y situación laboral en casos de dependencia de la heroína (enero - diciembre 1999) . . . . .	33
Distribución por procedencia del paciente y año del primer uso en casos de dependencia de la heroína (enero - diciembre 1999) . . . . .	33
Distribución por sexo en casos de dependencia del alcohol (enero - diciembre 1999) . . . . .	34
Distribución por edad en casos de dependencia del alcohol (enero - diciembre 1999) . . . . .	34
Distribución por nivel de instrucción y situación laboral en casos de dependencia del alcohol (enero - diciembre 1999) . . . . .	35
Distribución por procedencia del paciente en casos de dependencia del alcohol (enero - diciembre 1999) . . . . .	35
Distribución por sexo en casos de dependencia del tabaco (enero - diciembre 1999) . . . . .	36
Distribución por edad en casos de dependencia del tabaco (enero - diciembre 1999) . . . . .	36
Distribución por nivel de instrucción y situación laboral en casos de dependencia del tabaco (enero - diciembre 1999) . . . . .	37
Distribución por procedencia del paciente en casos de dependencia del tabaco (enero - diciembre 1999) . . . . .	37
Evolución anual de los inicios de tratamiento (años 1988 - 1999) . . . . .	47
Tiempo en programa de los usuarios de PMM (años 1996-1999) . . . . .	58
Motivo principal que ocasionan las inclusiones en PMM (enero - diciembre 1999) . . . . .	62
Motivos que ocasionan las altas de PMM (enero - diciembre 1999) . . . . .	62
Evolución mensual del número de casos activos PMM (enero - diciembre 1999) . . . . .	63
Evolución mensual del número de inclusiones y altas de los usuarios en PMM (enero - diciembre 1999) . . . . .	63
Motivos que ocasionan las solicitudes de ingreso en las unidades hospitalarias de desintoxicación (enero - diciembre 1999) . . . . .	64
Motivos que ocasionan las altas de las unidades hospitalarias de desintoxicación (enero - diciembre 1999) . . . . .	65
Motivos que ocasionan las solicitudes de ingreso en las comunidades terapéuticas (enero - diciembre 1999) . . . . .	66
Motivos que ocasionan las altas de las comunidades terapéuticas (enero - diciembre 1999) . . . . .	67
Evolución trimestral de las solicitudes de ingreso y de las altas de las unidades hospitalarias de desintoxicación (enero - diciembre 1999) . . . . .	68
Evolución trimestral de las solicitudes de ingreso i de las altas de las comunidades terapéuticas (enero - diciembre 1999) . . . . .	68
Evolución anual de las jeringuillas distribuidas según el agente de distribución (años 1993 - 1999) . . . . .	69
Evolución anual del total de jeringuillas distribuidas (años 1993 - 1999) . . . . .	69
Consultas telefónicas al servicio 'Línea Verda' (años 1993 - 1999) . . . . .	71
Perfil de las personas que realizan la consulta al servicio 'Línea Verda' (año 1999) . . . . .	71
Derivaciones a otros servicios desde el servicio 'Línea Verda' (año 1999) . . . . .	72
Evolución anual por sexo de los casos diagnosticados de SIDA en usuarios de drogas por vía parenteral (enero 1981 - diciembre 1999) . . . . .	74

## Tablas

Distribución de los inicios de tratamiento por sexo y droga principal que motiva el tratamiento (enero - diciembre 1999) . . . . .	21
Distribución de los inicios de tratamiento por grupos de edad y droga principal que motiva el tratamiento (enero - diciembre 1999) . . . . .	22
Distribución de los inicios de tratamiento por nivel de instrucción y droga principal que motiva el tratamiento (enero - diciembre 1999) . . . . .	23
Distribución de los inicios de tratamiento por situación laboral y droga principal que motiva el tratamiento (enero - diciembre 1999) . . . . .	24
Distribución de los inicios de tratamiento por procedencia del paciente y droga principal que motiva el tratamiento . . . . .	25
Distribución de los inicios de tratamiento por droga principal y otras drogas consumidas (enero - diciembre 1999) . . . . .	26
Distribución de los inicios de tratamiento por la vía de administración más frecuente de la droga principal que motiva el tratamiento (enero - diciembre 1999) . . . . .	27
Notificaciones de inicio de tratamiento según si el usuario ha seguido o no tratamientos anteriores y la droga principal que los motiva (enero - diciembre 1999) . . . . .	27
Distribución de los inicios de tratamiento por tiempo transcurrido desde que se inyectó por última vez cualquier sustancia psicoactiva (enero - diciembre 1999) . . . . .	28
Distribución de los inicios de tratamiento por estado serológico y droga principal que motiva el tratamiento (enero - diciembre 1999) . . . . .	29
Distribución de las drogas que causan el inicio de tratamiento (enero - diciembre 1999) . . . . .	30
Inicios de tratamiento por regiones sanitarias de residencia y droga principal (enero - diciembre 1999) . . . . .	38
Solicitudes de ingreso a UHD y CT por regiones sanitarias de residencia (enero - diciembre 1999) . . . . .	39
Inclusiones en PMM por regiones sanitarias de residencia (enero - diciembre 1999) . . . . .	40

Inicios de tratamiento notificados por comarcas de residencia y droga principal que motiva el tratamiento (enero - diciembre 1999) . . . . .	41
Inicios de tratamiento notificados por cada centro de atención y seguimiento (enero - diciembre 1999) . . . . .	44
Solicitudes de ingreso UHD y CT por cada centro de atención y seguimiento (enero - diciembre 1999) . . . . .	48
Actividad notificada por cada centro de atención y seguimiento (enero - diciembre 1999) . . . . .	51
Inicios de tratamiento notificados por las unidades de tratamiento penitenciario (enero - diciembre 1999) . . . . .	54
Inclusiones en PMM por centro prescriptor (enero - diciembre 1999) . . . . .	55
Inclusiones en PMM por grupos de edad y sexo (enero - diciembre 1999) . . . . .	58
Número de inclusiones, casos activos, altas y dosis de los usuarios en PMM de cada centro dispensador (enero - diciembre 1999) . . . . .	59
Solicitudes de ingresos a las unidades hospitalarias de desintoxicación por trimestre y unidad solicitada (enero - diciembre 1999) . . . . .	64
Estancias medias y altas en las unidades hospitalarias de desintoxicación (enero - diciembre 1999) . . . . .	65
Solicitudes de ingreso a las comunidades terapéuticas por trimestre y unidad solicitada (enero - diciembre 1999) . . . . .	66
Estancias medias y altas en las comunidades terapéuticas (enero - diciembre 1999) . . . . .	67
Actividad de los centros sociosanitarios de atención urgente (año 1999) . . . . .	70
Droga principal que motiva la consulta al servicio 'Línea Verda' (año 1999) . . . . .	72
Distribución de los casos de Sida residentes en Cataluña por grupos de transmisión y sexo (enero - diciembre 1999) . . . . .	73
Distribución de los casos y defunciones de Sida residentes en Cataluña por sexo correspondientes a usuarios de drogas por vía parenteral (enero - diciembre 1999) . . . . .	73
Distribución de los casos de Sida residentes en Cataluña por grupos de edad y sexo correspondientes a usuarios de drogas por vía parenteral (enero 1981 - diciembre 1999) . . . . .	74
Dispensación de psicofármacos que podrían servir como indicadores de un posible uso desviado, en número de envases (enero - diciembre 1999) . . . . .	75
Dispensación de los psicofármacos que podrían utilizarse como indicador de un posible uso desviado, expresado en mg y en DHD (enero - diciembre 1999) . . . . .	75
Relación de especialidades farmacéuticas por cada principio activo (enero - diciembre 1999) . . . . .	76
Distribución de los recursos asistenciales según titularidad de los centros de atención y seguimiento y de los centros dispensadores de PMM (años 1990 - 1998) . . . . .	77
Distribución de los recursos asistenciales según titularidad de las unidades hospitalarias de desintoxicación y de las comunidades terapéuticas (años 1990 - 1998) . . . . .	77
Distribución de los recursos humanos de la XAD según categoría profesional para los centros de atención y seguimiento (años 1990-1998) . . . . .	78
Distribución de los recursos humanos de la XAD según categoría profesional para los centros dispensadores de PMM (años 1992-1998) . . . . .	78
Distribución de los recursos humanos de la XAD según categoría profesional para las unidades hospitalarias de desintoxicación (años 1990-1998) . . . . .	79
Distribución de los recursos humanos de la XAD según categoría profesional para las comunidades terapéuticas (años 1990-1998) . . . . .	79
Distribución de los recursos humanos de la XAD según tipo de contrato para los centros de atención y seguimiento (años 1990-1998) . . . . .	80
Distribución de los recursos humanos de la XAD según tipo de contrato para los centros dispensadores de PMM (años 1992-1998) . . . . .	80
Distribución de los recursos humanos de la XAD según tipo de contrato para las unidades hospitalarias de desintoxicación (años 1990-1998) . . . . .	81
Distribución de los recursos humanos de la XAD según tipo de contrato para las comunidades terapéuticas (años 1990-1998) . . . . .	81
Distribución de la población general por grupos de edad y región sanitaria (año 1996) . . . . .	82

## Figures

Distribution of admissions to treatment by primary drug (January-December 1999)	21
Distribution of heroine dependency cases by sex (January-December 1999)	32
Distribution of heroine dependency cases by age (January-December 1999)	32
Distribution of heroine dependency cases by educational level and employment status (January-December 1999)	33
Distribution of heroine dependency cases by patient source and year of first use (January-December 1999)	33
Distribution of alcohol dependency cases by sex (January-December 1999)	34
Distribution of alcohol dependency cases by age (January-December 1999)	34
Distribution of alcohol dependency cases by educational level and employment status (January-December 1999)	35
Distribution of alcohol dependency cases by patient source (January-December 1999)	35
Distribution of tobacco dependency cases by sex (January-December 1999)	36
Distribution of tobacco dependency cases by age (January-December 1999)	36
Distribution of tobacco dependency cases by educational level and employment status (January-December 1999)	37
Distribution of tobacco dependency cases by patient source (January-December 1999)	37
Evolution of admissions to treatment over the years (1988-1999)	47
Duration in treatment of PMM users (1988-1999)	58
Principal reason for inclusion in PMM (January-December 1999)	62
Reasons for discharge from PMM (January-December 1999)	62
Monthly trends in number of active PMM cases (January-December 1999)	63
Monthly trends in numbers of PMM inclusions and discharges (January-December 1999)	63
Reasons for requests for admission to hospital based detoxification units (January-December 1999)	64
Reasons for discharges from hospital based detoxification units (January-December 1999)	65
Reasons for requests for admission to therapeutic communities (January-December 1999)	66
Reasons for discharges from therapeutic communities (January-December 1999)	67
Quarterly trend in requests for admission to, and discharges from, hospital based detoxification units (January-December 1999)	68
Quarterly trend in requests for admission to, and discharges from, therapeutic communities (January-December 1999)	68
Yearly trend in distribution of syringes by distribution agent (1993-1999)	69
Yearly trend in total number of syringes distributed (1993-1999)	69
Phone request at the Green Line service (1993-1999)	71
Profile of persons making consultations to the Green Line service (1999)	71
Referrals to other services from the Green Line service (1999)	72
Yearly trend in cases diagnosed of AIDS among injecting drug users by sex (January 1981-December 1999)	74

## Tables

Distribution of admissions to treatment by sex and primary drug (January-December 1999)	21
Distribution of admissions to treatment by age group and primary drug (January-December 1999)	22
Distribution of admissions to treatment by educational level and primary drug (January-December 1999)	23
Distribution of admissions to treatment by employment status and primary drug (January-December 1999)	24
Distribution of admissions to treatment by patient source and primary drug (January-December 1999)	25
Distribution of admissions to treatment by primary drug and other drugs consumed (January-December 1999)	26
Distribution of admissions to treatment by most frequent method of administration and primary drug (January-December 1999)	27
Notifications of admission to treatment by treatment history and primary drug (January-December 1999)	27
Distribution of admissions to treatment by time elapsed since last injection of any psychoactive drug (January-December 1999)	28
Distribution of admissions to treatment by serological status and primary drug (January-December 1999)	29
Distribution of drugs for which cases were admitted to treatment (January-December 1999)	30
Admissions to treatment by Health Region of residence and primary drug (January-December 1999)	38
Requests for admission to HDU and TC by health region of residence (January-December 1999)	39
Inclusions into PMM by health region of residence (January-December 1999)	40
Admissions to treatment notified, by county of residence and primary drug (January-December 1999)	41
Admissions to treatment notified by each treatment centre (January-December 1999)	44
Requests for admission to HDU and TC made by each treatment centre (January-December 1999)	48
Activity notified by each treatment centre (January-December 1999)	51
Admissions to treatment notified by prison based treatment units (January-December 1999)	54
Inclusions into PMM by each prescribing centre (January-December 1999)	55
Inclusions into PMM by age group and sex (January-December 1999)	58
Numbers of inclusions, active cases, discharges and doses of PMM users for each dispensing centre	

(January-December 1999) .....	59
Requests for admission to hospital based detoxification units by quarter and unit requested (January-December 1999) ....	64
Mean lengths of stay in, and discharges from, hospital based detoxification units (January-December 1999) .....	65
Requests for admission to therapeutic communities by quarter and unit requested (January-December 1999) .....	66
Mean lengths of stay in, and discharges from, therapeutic communities (January-December 1999) .....	67
Activity of emergency drug care centres (1999) .....	70
Principal drug responsible for consultation to the Green Line service (1999) .....	72
Distribution of AIDS cases in residents of Catalonia by transmission group and sex (January 1981-December 1999) .....	73
Distribution of AIDS cases and deaths in residents of Catalonia by sex, among injecting drug users (January 1981-December 1999) .....	73
Distribution of AIDS cases in residents of Catalonia by age group and sex, among injecting drug users (January 1981-December 1999) .....	74
Dispensing of psychoactive drugs which could serve as indicators of possible abuse, in number of packages (January-December 1999) .....	75
Dispensing of psychoactive drugs which could serve as indicators of possible abuse, expressed in mg and DDI (January-December 1999) .....	75
List of pharmaceutical specifics by active ingredient (January-December 1999) .....	76
Distribution of care resources by ownership of Treatment Centres and PMM dispensing centres (1990-1998) .....	77
Distribution of care resources by ownership of Hospital based Detoxification Units and of Therapeutic Communities (1990-1998) .....	77
Distribution of DCS staff by professional category for Treatment Centres (1990-1998) .....	78
Distribution of DCS staff by professional category for PMM dispensing centres (1992-1998) .....	78
Distribution of DCS staff by professional category for Hospital based Detoxification Units (1990-1998) .....	79
Distribution of DCS staff by professional category for Therapeutic Communities (1990-1998) .....	79
Distribution of DCS staff by type of contract for Treatment Centres (1990-1998) .....	80
Distribution of DCS staff by type of contract for PMM dispensing centres (1990-1998) .....	80
Distribution of DCS staff by type of contract for Hospital based Detoxification Units (1990-1998) .....	81
Distribution of DCS staff by type of contract for Therapeutic Communities (1990-1998) .....	81
Distribution of the general population by age group and health region (1996) .....	82



Aquest informe anual recull les dades sobre Drogodependències a Catalunya de l'any 1999.

En total s'han enregistrat 12.250 inicis de tractament corresponents al mateix nombre d'usuaris diferents. La distribució d'aquests **inicis de tractament segons droga principal**, conserva la mateixa estructura que els darrers anys. L'alcohol ha estat la principal droga notificada amb un 39,4% dels casos, seguida de l'heroïna amb un 29,8%, i un 17,8% la cocaïna. Tanmateix s'observa un augment dels inicis de cocaïna. Pel que fa als **inicis de tractament per sexe**, el 20,6% són dones i el 79,4% homes.

L'**edat mitjana** de les 12.250 persones que inicien un tractament és de 36 anys. En els casos del tabac i de l'alcohol, la mitjana és de 43 anys; de 31 anys en els casos de l'heroïna, de 28 anys en els casos de la cocaïna, de 24 anys en els casos del cannabis i de 32 anys en la resta de drogues. L'edat mitjana de les persones que inicien tractament continua augmentant pel que fa a totes les drogues menys pel que fa a la cocaïna.

Quant al **nivell d'instrucció** el 34,2% tenen Certificat d'Escolaritat, el 24,8% Graduat Escolar o equivalent i el 16,4% BUP, COU, o FP. Aquestes tres categories són les més freqüents en els inicis de tractament de totes les drogues menys de la cocaïna, el cannabis i l'alcohol.

Quant a la **situació laboral** de les persones

que inicien tractament, cal destacar que s'observen dos patrons ben diferenciats segons quina és la droga que motiva l'inici del tractament. Així, la situació laboral més freqüent en el cas de l'heroïna i el cannabis és estar aturat -37,4% i 23,3% respectivament- mentre que la contractació indefinida o el treball per compte propi és la situació laboral més freqüent observada entre els inicis de tractament per tabac (53,1%), alcohol (35,9%) o cocaïna (33,5%).

La **procedència** dels pacients és, en un 50,4% per iniciativa pròpia o de familiars i el 17,5% procedeixen de l'atenció primària sanitària.

Les **vies** més comunes d'**administració** de la droga són: el 51,8% injectada, en els casos d'heroïna i el 83,6% esnifada en els casos de cocaïna.

Menys de la meitat de les persones que han iniciat tractament l'any 1999 ja havien seguit **tractament anteriorment**. Cal destacar que el 64,5% dels inicis de tractament per heroïna havien seguit algun tipus de tractament anteriorment, així com el 39,8% dels inicis de tractament per alcohol, en canvi, el percentatge es més baix en el cas de la cocaïna, el cannabis i el tabac.

El 31,7% dels inicis de tractament per heroïna i el 4,7% dels inicis de tractament per cocaïna feia menys d'una setmana que s'havien **injectat per última vegada abans d'iniciar tractament**.

La persona que inicia tractament per **heroïna** és un home entre els 30 i els 34 anys, amb estudis primaris, que actualment està parat però que havia treballat i que ha començat el tractament per iniciativa pròpia o de familiars.

La persona que inicia tractament per **cocaïna** és un home entre els 20 i els 24 anys, amb estudis primaris, que treballa amb contracte laboral i que ha començat el tractament per iniciativa pròpia o de familiars.

La persona que inicia tractament per **alcohol** és un home entre els 35 i els 39 anys, amb estudis primaris, que treballa amb contracte laboral i que ha començat el tractament per iniciativa pròpia o de familiars.

En el cas del **tabac**, el perfil és el d'un home entre els 40 i els 44 anys amb Batxillerat superior, que treballa amb contracte laboral i que ha començat el tractament per iniciativa pròpia o de familiars.

Quant a les notificacions d'inicis de tractament per **regió sanitària de residència**, les regions que més casos notifiquen són: Barcelona ciutat (34,2%), Centre (18,9%), Costa de Ponent (16,5%), Barcelonès Nord i Maresme (12,1%).

Des de la perspectiva de les **comarques**, són el Barcelonès (44,2%), el Baix Llobregat (10,0%), el Vallès Occidental

(8,8%), el Vallès Oriental (5,3%) i el Maresme (5,2%) les que més inicis de tractament aporten.

L'**activitat total** notificada dels centres d'atenció i seguiment és de 339.639 **visites individuals**; 119.887 **assistències a pacients en grups**; 25.201 **assistències a familiars de pacients en grup**; 10.507 **desintoxicacions** i 225.159 **determinacions de drogues en orina**. El conjunt de les activitats dels centres ha augmentat respecte als darrers 3 anys, llevat de les assistències a familiars de pacients en grup i les determinacions d'orina que aquest any han minvat lleugerament pel que fa a l'any 1998 .

Les **unitats de tractament penitenciari** han notificat 917 inicis de tractament.

De les **7.120 inclusions en PMM** (Programa de Manteniment en Metadona), el lloc de residència més freqüent és Barcelona ciutat amb un 37,4% . Del total de notificacions d'inclusions en el PMM el 83,4% són homes i el 16,6 restant són dones, d'aquests, el 58% tenen entre 25 i 34 anys. Els **motius principals** són per trasllat (53,4%), per petició pròpia(19,7%) i per fracàs d'altres tractaments(10,5%).

El nombre de **casos actius en PMM** a 31 de desembre és de 7.915. El nombre d'**altes notificades** ha estat de 6.466, per trasllat (49,4%), abandonament (16,5%), alta programada (9,6%) i desintoxicacions (8,1%). La **dosi mitjana** de metadona ha estat de 71,34 mg.

Quant al **temps en programa dels usuaris de PMM**, el 50% hi roman 29 mesos o més. El temps d'estada és superior a la mitjana entre els usuaris amb dosis superiors a 60 mg i en els majors de 25 anys, però no observem diferències segons el sexe.

De les 917 **sol·licituds d'ingrés a UHD** (Unitat Hospitalària de Desintoxicació) efectuades pels centres d'atenció i seguiment, el motiu principal és el fracàs repetit de la desintoxicació ambulatoria (47,9%), la manca de suport familiar (27,9%) i la inducció naltrexona (17,6%). El lloc de residència més freqüent de les sol·licituds és Barcelona Ciutat (35,6%), Centre (27,7%) i Costa de Ponent (22,4%).

S'han notificat 1.457 **altes d'UHD**, el motiu principal de les quals ha estat el Final de la desintoxicació (83,3%). L'**estada mitjana** és de 10 dies.

El lloc de residència més freqüent de les 566 **sol·licituds d'ingrés a CT** (Comunitat Terapèutica) és Barcelona ciutat (33,9%), Centre (19,6%) i Costa de Ponent (14,7%). L'**estada mitjana** és de 137 dies i s'han notificat 868 **altes de CT**, el motiu principal de les quals ha estat l'Alta voluntària (34,3%), i la finalització del tractament (31,6%).

El total de kits i xeringues distribuïdes pel **Programa d'Intercanvi de Xeringues** a Catalunya des del 1993 fins al 1999 és de 3.339.854 xeringues. L'any 1999 s'han distribuït 790.478 xeringues. Els **agents de**

**distribució** de xeringues amb més activitat són les farmàcies (265.729), els educadors de carrer (248.711) i altres centres, com els centres sociosanitaris d'Atenció Urgent per a usuaris de drogues i els Llocs de Socors de la Creu Roja (217.489).

Durant l'any 1999 s'han atès 4.479 consultes telefòniques al servei de la Línia Verda, i s'han realitzat 698 entrevistes personals. D'aquestes consultes i entrevistes, el 58,4% han estat efectuades per familiars i amics. La droga principal que motiva la consulta tant a les consultes telefòniques (31,4%), com a les entrevistes personals (34,76%), és la cocaïna.

Fins al dia 31 de desembre de 1999 s'han notificat 12.347 **casos de sida residents a Catalunya**, d'aquests, 10.072 són homes (81,6%) i 2.275 dones (18,4%).

El grup de transmissió més freqüent és el d'UDVP (Usuaris de Droga per Via Parenteral) heterosexual amb un 57,7%. Del grup d'UDVP (amb un total de 7.320 casos), 5.906 són homes (81%) i 1.414 dones (19%), i tenen una edat entre els 25 i els 34 anys.

Pel que fa al **consum de psicofàrmacs**, si comparem les dades de facturació de 1999, del Servei Català de la Salut, amb les de l'any 1998, cal remarcar que el consum d'amfetamina continua disminuint durant l'any 1999. La reducció ha estat superior al 90% i el consum actual no arriba a l'1% de l'enregistrat l'any 1997.

Cal esmentar també una reducció superior al 25% en el consum de buprenorfina, tant pel que fa al nombre d'envasos com als mil·ligrams i a la DHD (dosi diària definida per 1.000 habitants i dia).

També s'observa una davallada, menys significativa, en el consum de clorazepat dipotàssic, dextropropoxifè, flunitrezipam i triazolam.

Pel que fa a la naltrexona s'observa un augment considerable, de l'ordre del 40% en mg i DHD consumida, en canvi, les xifres només són del 3,5% en el nombre d'envasos. La diferència observada és conseqüència del desplaçament del consum cap a les prestacions que tenen 28 càpsules o comprimits, en detriment dels envasos amb 14 unitats.

També augmenta lleugerament, entre un 10

i un 12% el consum de clometiazole i de metilfenidat.

El 31 de desembre de 1999 la **XAD** disposava de 54 **centres d'atenció i seguiment**, de 15 **centres dispensadors de PMM**, d'11 **unitats hospitalàries de desintoxicació** i de 15 **comunitats terapèutiques**.

A continuació es presenten les **butlletes de recollida de dades** pel que fa a la notificació d'**inícis de tractament**, la notificació d'**inclusió en PMM**, el llistat mensual d'**usuaris en PMM**, l'**activitat mensual dels centres d'atenció i seguiment**, les **sol·licituds d'ingrés a comunitats terapèutiques i/o unitats hospitalàries de desintoxicació**, les **altes d'unitats hospitalàries de desintoxicació** i les **altes de comunitats terapèutiques**.

Este informe anual recoge los datos sobre Drogodependencia en Cataluña del año 1999.

En total se han registrado 12.250 inicios de tratamiento correspondientes al mismo número de usuarios diferentes. La distribución de estos **inicios de tratamiento según droga principal**, conserva la misma estructura que en los últimos años. El alcohol ha sido la principal droga notificada con un 39,4% de los casos, seguida de la heroína con un 29,8%, y un 17,8% la cocaína. No obstante, se observa un aumento de los inicios de cocaína. Respecto a los **inicios de tratamiento por sexo**, el 20,6% son mujeres y el 79,4% hombres.

**La edad media** de las 12.250 personas que inician un tratamiento es de 36 años. En los casos del tabaco y del alcohol, la media es de 43 años: de 31 años en los casos de la heroína, de 28 años en los casos de la cocaína, de 24 años en los casos del cannabis y de 32 años en el resto de drogas. La edad media de las personas que inician tratamiento continúa aumentando por lo que se refiere a todas las drogas a excepción de la cocaína.

En cuanto al **nivel de instrucción** el 34,2% tienen Certificado de Escolaridad, el 24,8% Graduado Escolar o equivalente y el 16,4% BUP, COU o FP. Estas tres categorías son las más frecuentes en los inicios de tratamiento de todas las drogas menos de la cocaína, el cannabis y el alcohol.

En cuanto a la **situación laboral** de las personas que inician tratamiento, cabe destacar que se observan dos patrones muy diferenciados según cual es la droga que motiva el inicio del tratamiento. Así, la situación laboral más frecuente en el caso de la heroína y el cannabis es estar parado -37,4% y 23,3% respectivamente- mientras que la contratación indefinida o el trabajo por cuenta propia es la situación laboral más frecuente que se observa entre los inicios de tratamiento por tabaco (53,1%), alcohol (35,9%) o cocaína (33,5%).

La **procedencia** de los pacientes es, en un 50,4% por iniciativa propia o de familiares y el 17,5% proceden de la atención primaria sanitaria.

Las **vías** más comunes de **administración** de la droga son: el 51,8% inyectada, en los casos de heroína y el 83,6% esnifada en los casos de cocaína.

Menos de la mitad de las personas que han iniciado tratamiento el año 1999 ya habían seguido **tratamiento anteriormente**. Cabe destacar que el 64,5% de los inicios de tratamiento por heroína habían seguido algún tipo de tratamiento anteriormente, así como el 39,8% de los inicios de tratamiento por alcohol, en cambio, el porcentaje es más bajo en el caso de la cocaína, el cannabis y el tabaco.

El 31,7% de los inicios de tratamiento por heroína y el 4,7% de los inicios de tratamiento por cocaína hacía menos de

una semana que se habían **inyectado por última vez antes de iniciar tratamiento**.

La persona que inicia tratamiento por **heroína** es un hombre entre 30 y 34 años, con estudios primarios, que en la actualidad está en el paro pero que había trabajado y que ha empezado el tratamiento por iniciativa propia o de familiares.

La persona que inicia tratamiento por **cocaína** es un hombre entre 20 y 24 años, con estudios primarios, que trabaja con contrato laboral y que ha empezado el tratamiento por iniciativa propia o de familiares.

La persona que inicia tratamiento por **alcohol** es un hombre entre 35 y 39 años, con estudios primarios, que trabaja con contrato laboral y que ha empezado el tratamiento por iniciativa propia o de familiares.

En el caso del **tabaco**, el perfil es el de un hombre entre 40 y 44 años, con Bachillerato superior, que trabaja con contrato laboral y que ha empezado el tratamiento por iniciativa propia o de familiares.

En cuanto a las notificaciones de inicios de tratamiento por **región sanitaria de residencia**, las regiones que más casos notifican son: Barcelona ciudad (34,2%); Centro (18,9%), Costa de Poniente (16,5%), Barcelonés Norte y Maresme (12,1%).

Desde la perspectiva de las **comarcas**,

son: el Barcelonés (44,2%), el Bajo Llobregat (10,0%), el Vallés Occidental (8,8%), el Vallés Oriental (5,3%) y el Maresme (5,2%) las que más inicios de tratamiento aportan.

La **actividad total** notificada de los centros de atención y seguimiento es de 339.639 **visitas individuales**; 119.887 **asistencias a pacientes en grupos**; 25.201 **asistencias a familiares de pacientes en grupo**; 10.507 **desintoxicaciones** y 225.159 **determinaciones de drogas en orina**. El conjunto de las actividades de los centros ha aumentado respecto a los últimos 3 años, excepto en las asistencias a familiares de pacientes en grupo y las determinaciones de orina que este año han disminuido ligeramente respecto a 1998.

Las **unidades de tratamiento penitenciario** han notificado 917 inicios de tratamiento.

De las **7.120 inclusiones en PMM** (Programa de Mantenimiento en Metadona), el lugar de residencia más frecuente es Barcelona ciudad con un 37,4%. Del total de notificaciones de inclusiones en PMM el 83,4% son hombres y el 16,6% restante son mujeres, de estos, el 58% tienen entre 25 y 34 años. Los **motivos principales** son por traslado (53,4%), por petición propia (19,7%) y por fracaso de otros tratamientos (10,5%).

El número de **casos activos en PMM** a 31 de diciembre es de 7.915. El número de

**altas notificadas** ha sido de 6.466, por traslado (49,4%), abandono (16,5%), alta programada (9,6%) y desintoxicaciones (8,1%). La **dosis media** de metadona ha sido de 71,34 mg.

Por lo que se refiere al **tiempo en programa de los usuarios de PMM**, el 50% permanece 29 meses o más. El tiempo de estancia es superior a la media entre los usuarios con dosis superiores a 60 mg y en los mayores de 25 años, pero no se observan diferencias según el sexo.

De las 917 **solicitudes de ingreso en UHD** (Unidad Hospitalaria de Desintoxicación) efectuadas por los centros de atención y seguimiento, el motivo principal es el fracaso reiterado de la desintoxicación ambulatoria (47,9%), la falta de ayuda familiar (27,9%) y la inducción naltrexonal (17,6%). El lugar de residencia más frecuente de las solicitudes es Barcelona Ciudad (35,6%), Centro (27,7%) y Costa de Poniente (22,4%).

Se han notificado 1.457 **altas de UHD**, cuyo principal motivo ha sido el Final de la desintoxicación (83,3%). La **estancia media** es de 10 días.

El lugar de residencia más frecuente de las 566 **solicitudes de ingreso en CT** (Comunidad Terapéutica) es Barcelona ciudad (33,9%), Centro (19,6%) y Costa de Poniente (14,7%).

La **estancia media** es de 137 días y se han notificado 868 **altas de CT**, cuyo motivo

principal ha sido el Alta voluntaria (34,3%), y la finalización del tratamiento (31,6%).

El total de kits y jeringas distribuidas por el **Programa de Intercambio de Jeringas** en Cataluña desde 1993 hasta 1999 es de 3.339.854 jeringas. En 1999 se han distribuido 790.478 jeringas. Los **agentes de distribución** de jeringas con mayor actividad son las farmacias (265.729), los educadores de calle (248.711) y otros centros, como los centros socio-sanitarios de Atención Urgente para usuarios de drogas y los Puestos de Socorro de la Cruz Roja (217.489).

Durante el año 1999 se han atendido 4.479 consultas telefónicas en el servicio de la Línea Verde, y se han realizado 698 entrevistas personales. De estas consultas y entrevistas, el 58,4% han sido efectuadas por familiares y amigos. La droga principal que motiva la consulta, tanto en las consultas telefónicas (31,4%), como en las entrevistas personales (34,76%), es la cocaína.

Hasta el día 31 de diciembre de 1999 se han notificado 12.347 **casos de sida residentes en Cataluña**, de estos, 10.072 son hombres (81,6%) y 2.275 mujeres (18,4%).

El grupo de transmisión más frecuente es el de UDVP (Usuarios de Droga por Vía Parenteral) heterosexual con un 57,7%. Del grupo de UDVP (con un total de 7.320 casos), 5.906 son hombres (81%) y 1.414 mujeres (19%), y tienen una edad

comprendida entre los 25 y los 34 años.

Por lo que respecta al **consumo de psicofármacos**, si comparamos los datos de facturación de 1999, del Servei Català de la Salut, con los del año 1998, cabe remarcar que el consumo de anfetamina continua disminuyendo durante el año 1999. La reducción ha sido superior al 90% y el consumo actual no llega al 1% del registrado en 1997.

Cabe mencionar también una reducción superior al 25% en el consumo de buprenorfina, tanto en lo que se refiere al número de envases como a los miligramos y en la DHD (dosis diaria definida por 1.000 habitantes y día).

También se observa un descenso, menos significativo, en el consumo de clorazepato dipotásico, dextropropoxifeno, flunitrezipam y triazolam.

Por lo que se refiere a la naltrexona se observa un aumento considerable, del orden del 40% en mg y DHD consumida, en cambio, las cifras sólo son del 3,5% en el número de envases. La diferencia que se observa es consecuencia del

desplazamiento del consumo hacia las prestaciones que tienen 28 cápsulas o comprimidos, en detrimento de los envases con 14 unidades.

También aumenta ligeramente, entre un 10 y un 12% el consumo de clometiazole y de metilfenidato.

El 31 de diciembre de 1999 la **XAD** disponía de 54 **centros de atención y seguimiento**, de 15 centros dispensadores de PMM, de 11 **unidades hospitalarias de desintoxicación** y de 15 **comunidades terapéuticas**.

A continuación se presentan los **boletines de recogida de datos** por lo que se refiere a la notificación de **inicios de tratamiento**, la notificación de **inclusión en PMM**, el listado mensual de **usuarios en PMM**, la **actividad mensual de los centros de atención y seguimiento**, las **solicitudes de ingreso en comunidades terapéuticas y/o unidades hospitalarias de desintoxicación**, las **altas de unidades hospitalarias de desintoxicación** y las **altas de comunidades terapéuticas**.



This annual report presents information on Drug Addiction in Catalonia for the year 1999.

A total of 12,250 admissions to treatment were recorded, corresponding to the same number of distinct users. The distribution of these **admissions to treatment by primary drug** has the same structure as in previous years. Alcohol was the primary drug notified in 39.4% of cases, followed by: heroin, 29.8%, and cocaine, 17.8%. An increase may be observed in admissions for cocaine. With respect to **admissions to treatment by sex**, 20.6% were women, and 79.4% men.

The **mean age** of the 12,250 persons who were admitted to any treatment was 36 years. In the cases of tobacco and alcohol, the mean was 43 years; for heroin cases it was 31 years, 28 for cocaine, 24 for cannabis, and 32 for the remaining drugs. The mean age of persons admitted to treatment continues to increase for all drugs except cocaine.

In terms of **education level**, 34.2% had completed basic primary education, 24.8% basic secondary education, and 16.4% pre-university or professional career training. These three categories are the most frequent in admissions to treatment for all drugs except cocaine, cannabis and alcohol.

With respect to **employment status** among persons admitted to treatment, two well

differentiated patterns may be observed, depending on the drug for which treatment is sought. Thus, the employment status most common in the case of heroin and cannabis was unemployed -37.4% and 23.3% respectively- whereas permanently employed, or self-employed is the status most frequently observed among admissions to treatment for tobacco (53.1%), alcohol (35.9%) or cocaine (33.5%).

In 50.4% of patients, admission to treatment was the result of either their own initiative, or that of family members, while 17.5% enter treatment via primary health care.

The most common methods of **administration** by drug were: injection (heroin), 51.8%; sniffing (cocaine), 83.6%.

Less than half of the people who were admitted to treatment during 1999 had **previously undergone treatment**. It should be noted that 64.5% of treatment admissions for heroin had previously undergone some form of treatment, this also being the case for 39.8% of admissions for alcohol, whereas for cocaine, cannabis and tobacco the corresponding percentages were lower.

In 31.7% of admissions to treatment for heroin had **injected for the last time prior to treatment** less than one week ago; the corresponding figure for cocaine was 4.7%. The person admitted to treatment for **heroin** is typically a male aged between 30 and 34

years, with primary education completed, who had worked but is currently unemployed, and who seeks treatment either on his own initiative, or that of family members.

The person admitted to treatment for **cocaine** is typically a male aged between 20 and 24 years, with primary education completed, who is permanently employed and who seeks treatment either on his own initiative, or that of family members.

The person admitted to treatment for alcohol is typically a male aged between 35 and 39 years, with primary education completed, who is permanently employed, and who seeks treatment either on his own initiative, or that of family members.

In the case of tobacco, the profile is of a male aged between 40 and 44 years, with higher education, who is permanently employed and who seeks treatment either on his own initiative or that of family members.

When notifications of admission to treatment are classified by **health region of residence**, the regions notifying the most cases were: Barcelona city (34.2%), Centre (18.9%), Costa de Ponent (16.5%), Barcelonès Nord i Maresme (12.1%).

The **counties** with the most admissions to treatment were: Barcelonès (44.2%), Baix Llobregat (10.0%), Vallès Occidental

(8.8%), Vallès Oriental (5.3%) and Maresme (5.2%).

The **total activity** reported by centres for treatment and follow-up was 339,639 **individual visits**; 119,887 **patients seen in group sessions**; 25,201 **family members of patients attended group sessions**; 10,507 **detoxifications**, and 225,159 **analyses of urine drug levels**. Overall, activity of the centres has risen with respect to the previous 3 years, except for patient's family members attending group sessions, and urine drug levels analyses, which have fallen slightly in comparison to 1998.

**Prison treatment units** reported 917 admissions to treatment.

Of the 7,120 **cases incorporated into PMM** (Methadone Maintenance Programs), the most frequent place of residence was Barcelona city, with 37.4%. Of the total notifications of incorporation into PMM, 83.4% were men, the remaining 16.6% being women, and of these, 58% were aged from 25 to 34 years. The **main reasons** were: moved (53.4%), patients own request (19.7%), and failure of other forms of treatment (10.5%).

The number of **actively attending PMM** on 31 December was 7,915. The number of **discharges reported** was 6,466, reasons being: transferred (49.4%), abandoned (16.5%), programmed discharge (9.6%) and detoxification (8.1%). The **average dose** of methadone was 71.34 mg.

Regarding **duration in PMM**, 50% remain in for 29 months or more. The duration is above the mean among users with doses higher than 60 mg and among those aged over 25 years, but no differences are observed between the sexes.

Of the 917 **requests for admission to HDU** (Hospital Detoxification Units) made by the drug treatment centres, the main reasons were: repeated failure of outpatient detoxification (47.9%), lack of family support (27.9%), and naltrexona induction (17.6%). Patients involved in these requests were mainly resident in Barcelona city (35.6%), followed by Centre (27.7%) and Costa de Ponent (22.4%).

A total of 1,457 **discharges from HDU** were reported, the main reason for discharge being detoxification completed (83.3%). The **average length of stay** was 10 days.

The place of residence most frequent among the 566 **requests for admission to TC** (Therapeutic Communities) was Barcelona city (33.9%), Centre (19.6%), and Costa de Ponent (14.7%). The **average length of stay** was 137 days, and 868 **discharges from TC** were reported, the main reasons being Voluntary discharge (34.3%), and completion of treatment (31.6%).

From 1993 to 1999, the **Syringe Interchange Program** in Catalonia had distributed a total of 3,339,854 syringe kits, with 790,478 distributed in 1999. The most

active syringe **distribution agents** were chemist shops (265,729), street educators (248,711) and other centres such as the emergency drug care centres and Red Cross (217,489).

During 1999, 4,479 telephone consultations were handled by the Green Line service, and 698 personal interviews were carried out. Of these consultations and interviews, 58.4% were made by friends or family members. The main drug involved was cocaine, both for telephone consultations (31.4%) and personal interviews (34.76%).

Up to 31 December 1999, 12,347 **cases of AIDS among residents of Catalonia** had been reported, of which 10,072 were men (81.6%) and 2,275 women (18.4%). The most frequent transmission group was heterosexual IVDU (intravenous drug users) with 57.7%. Of the IVDU group (total of 7,320 cases), 5,906 were men (81%) and 1,414 women (19%), age ranging from 25 to 34 years.

With regard to **consumption of psychoactive drugs**, comparing 1999 data on invoices of the Catalan Health Service with those of 1998, it may be noted that consumption of amphetamines continued to decline during 1999. The reduction was over 90%, current consumption not reaching 1% of that recorded for 1997.

A notable reduction, of over 25%, may also be observed in the consumption of buprenorfina, equally in terms of number of

packages, in milligrams, and in DDI (daily dose per 1,000 inhabitants).

A fall, although not so marked, may also be observed in the consumption of dipotassium chlorazepat, dextropropoxife, flunitrezepam and triazolam.

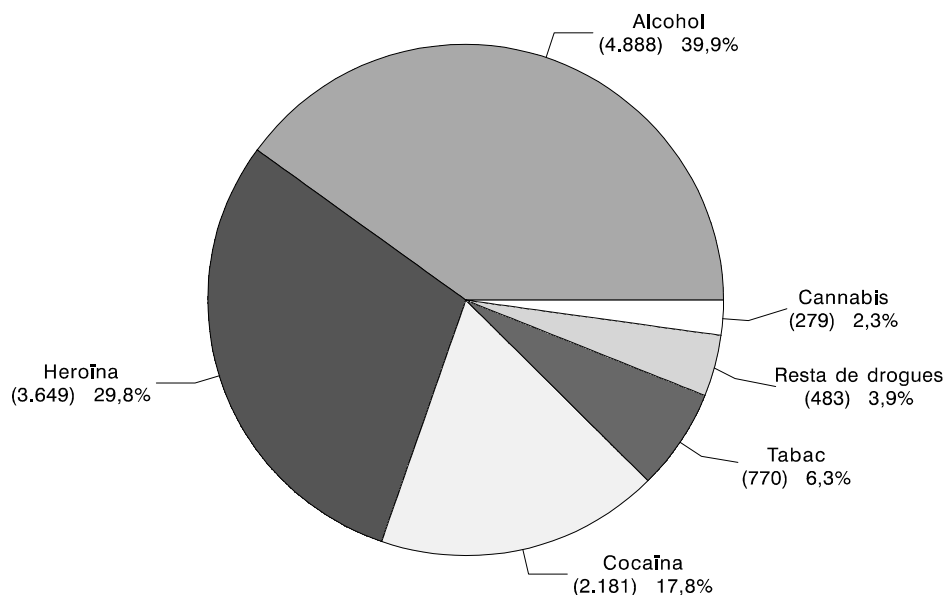
Naltrexona exhibits a considerable increase in consumption, of around 40% in mg and DDI, however in terms of number of packages, the increase is only 3.5%. The observed difference is the result of a shift towards use of packages of 28 capsules or pills, in place of those of 14 units.

A slight rise in consumption, between 10 and 12%, may be observed for clometiazole and metilfenidat.

On 31 December 1999, the **Drug Addicts Care System** consisted of 54 **drug care centres**, 15 methadone dispensing centres, 11 **hospital detoxification units**, and 15 **therapeutic communities**.

We show below the **data collection forms** used for notification of: **admission to treatment, incorporation into PMM, monthly listings of number of users in PMM, monthly activity of drug care centres, requests for admission to therapeutic communities and/or hospital detoxification units, discharge from hospital detoxification units, discharge from therapeutic communities.**

## Distribució dels inicis de tractament per droga principal que motiva el tractament (gener - desembre 1999)



**FONT** Òrgan Tècnic de Drogodependències. Notificacions individualitzades trameses pels Centres d'Atenció i Seguiment.

**NOTA** La classe "Resta de drogues" agrupa les següents: opiacis diferents de l'heroïna, estimulants diferents de la cocaïna, hipnòtics i sedants, al·lucinògens, inhalables i altres substàncies psicoactives.

## Distribució dels inicis de tractament per sexe i droga principal que motiva el tractament (gener - desembre 1999)

SEXE		DROGA PRINCIPAL						TOTAL
		Heroïna	Cocaïna	Cannabis	Tabac	Alcohol	Resta	
Homes	N	2.977	1.803	234	416	3.968	334	9.732
	%	81,6	82,7	83,9	54,0	81,2	69,2	79,4
Dones	N	672	378	45	354	920	149	2.518
	%	18,4	17,3	16,1	46,0	18,8	30,8	20,6
TOTAL	N	3.649	2.181	279	770	4.888	483	12.250
	%	29,8	17,8	2,3	6,3	39,9	3,9	100

**FONT** Òrgan Tècnic de Drogodependències. Notificacions individualitzades trameses pels Centres d'Atenció i Seguiment.

**NOTA** La classe "Resta de drogues" agrupa les següents: opiacis diferents de l'heroïna, estimulants diferents de la cocaïna, hipnòtics i sedants, al·lucinògens, inhalables i altres substàncies psicoactives.

**Distribució dels inicis de tractament per grups d'edat i droga principal  
que motiva el tractament (gener - desembre 1999)**

EDAT		DROGA PRINCIPAL						TOTAL
		Heroïna	Cocaïna	Cannabis	Tabac	Alcohol	Resta	
Menys de 15 anys	N	0	3	8	1	1	1	14
	%	0	0,1	2,9	0,1	0,0	0,2	0,1
De 15 a 19 anys	N	100	201	86	5	12	42	446
	%	2,7	9,2	30,8	0,6	0,2	8,7	3,6
De 20 a 24 anys	N	557	604	88	24	134	71	1.478
	%	15,3	27,7	31,5	3,1	2,7	14,7	12,1
De 25 a 29 anys	N	970	554	42	46	329	90	2.031
	%	26,6	25,4	15,1	6,0	6,7	18,6	16,6
De 30 a 34 anys	N	1.036	422	22	104	732	113	2.429
	%	28,4	19,3	7,9	13,5	15,0	23,4	19,8
De 35 a 39 anys	N	637	257	18	129	867	78	1.986
	%	17,5	11,8	6,5	16,8	17,7	16,1	16,2
De 40 a 44 anys	N	241	96	8	141	836	50	1.372
	%	6,6	4,4	2,9	18,3	17,1	10,4	11,2
De 45 a 49 anys	N	67	31	3	110	674	19	904
	%	1,8	1,4	1,1	14,3	13,8	3,9	7,4
De 50 a 54 anys	N	30	11	1	92	572	9	715
	%	0,8	0,5	0,4	11,9	11,7	1,9	5,8
De 55 a 59 anys	N	4	2	1	54	372	1	434
	%	0,1	0,1	0,4	7,0	7,6	0,2	3,5
60 anys o més	N	6	0	0	63	358	7	434
	%	0,2	0	0	8,2	7,3	1,4	3,5
Desconeguda	N	1	0	2	1	1	2	7
	%	0,0	0	0,7	0,1	0,0	0,4	0,1
TOTAL	N	3.649	2.181	279	770	4.888	483	12.250
	%	29,8	17,8	2,3	6,3	39,9	3,9	100

**FONT** Òrgan Tècnic de Drogodependències. Notificacions individualitzades trameses pels Centres d'Atenció i Seguiment.

**NOTA** La classe "Resta de drogues" agrupa les següents: opiacis diferents de l'heroïna, estimulants diferents de la cocaïna, hipnòtics i sedants, al·lucinògens, inhalables i altres substàncies psicoactives.

## Distribució dels inicis de tractament per nivell d'instrucció i droga principal que motiva el tractament (gener - desembre 1999)

NIVELL D'INSTRUCCIÓ		DROGA PRINCIPAL						TOTAL
		Heroïna	Cocaïna	Cannabis	Tabac	Alcohol	Resta	
No sap llegir o escriure	N	61	7	1	9	137	2	217
	%	1,7	0,3	0,4	1,2	2,8	0,4	1,8
Estudis primaris incomplets, 5 primers cursos d'EGB o d'Educació Primària	N	472	135	15	69	926	53	1.670
	%	12,9	6,2	5,4	9,0	18,9	11,0	13,6
Estudis primaris, Certificat d'Escolaritat o Educació Primària	N	1.423	694	57	179	1.701	141	4.195
	%	39,0	31,8	20,4	23,2	34,8	29,2	34,2
Batxillerat Elemental, Graduat Escolar o Educació Secundària Obligatòria (LOGSE)	N	998	731	112	146	954	92	3.033
	%	27,4	33,5	40,1	19,0	19,5	19,0	24,8
Batxillerat Superior, BUP, COU; Batxillerat LOGSE, FP de 1r o 2n grau, FP de grau mitjà (LOGSE)	N	483	488	69	193	725	57	2.015
	%	13,2	22,4	24,7	25,1	14,8	11,8	16,4
Altres titulacions per a les quals es requereix Graduat Escolar, Educació Secundària Obligatòria o equivalents	N	29	19	2	15	76	4	145
	%	0,8	0,9	0,7	1,9	1,6	0,8	1,2
Títol universitari de grau mitjà, 3 cursos aprovats d'una llicenciatura, FP de grau superior (LOGSE)	N	67	45	7	79	146	12	356
	%	1,8	2,1	2,5	10,3	3,0	2,5	2,9
Títol universitari grau superior	N	22	24	4	65	99	4	218
	%	0,6	1,1	1,4	8,4	2,0	0,8	1,8
Altres titulacions superiors per a les quals es requereix Batxilletat Superior, BUP o Batxillerat LOGSE	N	10	2	1	5	5	0	23
	%	0,3	0,1	0,4	0,6	0,1	0	0,2
Desconegut	N	84	36	11	10	119	118	378
	%	2,3	1,7	3,9	1,3	2,4	24,4	3,1
TOTAL	N	3.649	2.181	279	770	4.888	483	12.250
	%	29,8	17,8	2,3	6,3	39,9	3,9	100

**FONT** Òrgan Tècnic de Drogodependències. Notificacions individualitzades trameses pels Centres d'Atenció i Seguiment.

**NOTA** La classe "Resta de drogues" agrupa les següents: opiàcics diferents de l'heroïna, estimulants diferents de la cocaïna, hipnòtics i sedants, al·lucinògens, inhalables i altres substàncies psicoactives.

### Distribució dels inicis de tractament per situació laboral i droga principal que motiva el tractament (gener - desembre 1999)

SITUACIÓ LABORAL		DROGA PRINCIPAL						TOTAL
		Heroïna	Cocaïna	Cannabis	Tabac	Alcohol	Resta	
Complint servei Militar o Prestació Social Substitutòria	N	3	4	1	0	2	0	10
	%	0,1	0,2	0,4	0	0,0	0	0,1
Amb relació laboral, contracte indefinit o treballador per compte propi	N	524	730	54	409	1.753	43	3.513
	%	14,4	33,5	19,4	53,1	35,9	8,9	28,7
Amb contracte o relació laboral temporal	N	562	547	60	79	670	55	1.973
	%	15,4	25,1	21,5	10,3	13,7	11,4	16,1
Treball sense sou per a la família	N	42	35	5	7	54	1	144
	%	1,2	1,6	1,8	0,9	1,1	0,2	1,2
Parat, no havent treballat abans	N	379	68	11	11	135	32	636
	%	10,4	3,1	3,9	1,4	2,8	6,6	5,2
Parat, havent treballat abans	N	1.366	499	65	48	1.084	126	3.188
	%	37,4	22,9	23,3	6,2	22,2	26,1	26,0
Incapacitat permanent o Pensionista	N	213	71	8	108	655	52	1.107
	%	5,8	3,3	2,9	14,0	13,4	10,8	9,0
Estudiant o opositant	N	21	44	53	13	15	15	161
	%	0,6	2,0	19,0	1,7	0,3	3,1	1,3
Realitzant exclusivament feines de la llar	N	33	5	1	63	203	9	314
	%	0,9	0,2	0,4	8,2	4,2	1,9	2,6
En altra situació	N	395	148	12	21	234	37	847
	%	10,8	6,8	4,3	2,7	4,8	7,7	6,9
Desconeguda	N	111	30	9	11	83	113	357
	%	3,0	1,4	3,2	1,4	1,7	23,4	2,9
TOTAL	N	3.649	2.181	279	770	4.888	483	12.250
	%	29,8	17,8	2,3	6,3	39,9	3,9	100

**FONT** Òrgan Tècnic de Drogodependències. Notificacions individualitzades trameses pels Centres d'Atenció i Seguiment.

**NOTA** La classe "Resta de drogues" agrupa les següents: opiàcics diferents de l'heroïna, estimulants diferents de la cocaïna, hipnòtics i sedants, al·lucinògens, inhalables i altres substàncies psicoactives.



## Distribució dels inicis de tractament per procedència del pacient i droga principal que motiva el tractament (gener - desembre 1999)

PROCEDÈNCIA		DROGA PRINCIPAL						TOTAL
		Heroïna	Cocaïna	Cannabis	Tabac	Alcohol	Resta	
Iniciativa Pròpia o de familiars	N	2.345	1.255	154	463	1.822	135	6.174
	%	64,3	57,5	55,2	60,1	37,3	28,0	50,4
Atenció Primària Sanitària o metge de capçalera	N	257	376	34	170	1.274	46	2.157
	%	7,0	17,2	12,2	22,1	26,1	9,5	17,6
Centre de la Xarxa d'Atenció a les Drogodependències	N	372	86	3	14	170	132	777
	%	10,2	3,9	1,1	1,8	3,5	27,3	6,3
Xarxa Psiquiàtrica	N	46	157	35	10	471	19	738
	%	1,3	7,2	12,5	1,3	9,6	3,9	6,0
Hospitals Generals	N	84	62	6	72	571	25	820
	%	2,3	2,8	2,2	9,4	11,7	5,2	6,7
Altres serveis sanitaris	N	39	20	0	23	49	30	161
	%	1,1	0,9	0	3,0	1,0	6,2	1,3
Atenció Primària social	N	42	50	9	2	212	7	322
	%	1,2	2,3	3,2	0,3	4,3	1,4	2,6
Altres serveis socials	N	50	37	8	2	134	5	236
	%	1,4	1,7	2,9	0,3	2,7	1,0	1,9
Associacions d'afectats	N	17	8	1	0	36	11	73
	%	0,5	0,4	0,4	0	0,7	2,3	0,6
Administració de Justícia	N	293	86	15	0	46	39	479
	%	8,0	3,9	5,4	0	0,9	8,1	3,9
Altres	N	73	36	8	12	67	26	222
	%	2,0	1,7	2,9	1,6	1,4	5,4	1,8
Desconeguda	N	31	8	6	2	36	8	91
	%	0,9	0,4	2,2	0,3	0,7	1,7	0,7
TOTAL	N	3.649	2.181	279	770	4.888	483	12.250
	%	29,8	17,8	2,3	6,3	39,9	3,9	100

**FONT** Òrgan Tècnic de Drogodependències. Notificacions individualitzades trameses pels Centres d'Atenció i Seguiment.

**NOTA** La classe "Resta de drogues" agrupa les següents: opiàcics diferents de l'heroïna, estimulants diferents de la cocaïna, hipnòtics i sedants, al·lucinògens, inhalables i altres substàncies psicoactives.

### Distribució dels inicis de tractament per droga principal i altres drogues consumides (gener - desembre 1999)

ALTRES DROGUES CONSUMIDES		DROGA PRINCIPAL						TOTAL (1)
		Heroïna	Cocaïna	Cannabis	Tabac	Alcohol	Resta	
Heroïna	N	-	101	6	0	43	29	179
	%	-	4,6	2,2	0	0,9	6,0	1,5
Cocaïna	N	1.161	-	53	1	383	81	1.679
	%	31,8	-	19,0	0,1	7,8	16,8	13,7
Cannabis	N	729	664	-	6	325	71	1.795
	%	20,0	30,4	-	0,8	6,6	14,7	14,7
Tabac	N	951	861	113	-	2.063	134	4.122
	%	26,1	39,5	40,5	0,0	42,2	27,7	33,6
Alcohol	N	605	1.047	86	90	-	88	1.916
	%	16,6	48,0	30,8	11,7	0,0	18,2	15,6
Resta	N	448	277	34	5	167	64	995
	%	12,3	12,7	12,2	0,6	3,4	13,3	8,1
No consumeix cap altra droga	N	1.466	574	111	670	2.438	227	5.486
	%	40,2	26,3	39,8	87,0	49,9	47,0	44,8
TOTAL (2)	N	3.649	2.181	279	770	4.888	483	12.250
	%	29,8	17,8	2,3	6,3	39,9	3,9	100

**FONT** Òrgan Tècnic de Drogodependències. Notificacions individualitzades trameses pels Centres d'Atenció i Seguiment.

**NOTA** A les files s'indica el nombre de casos que consumeixen altres drogues a més de la droga principal que motiva el tractament (DROGA PRINCIPAL). La suma dels percentatges de les files i de les columnes només ha de sumar cent a la fila del **TOTAL (2)**, i la suma de casos només ha de coincidir en el **TOTAL (1)** de les files.

La classe "Resta de drogues" agrupa les següents: opiacis diferents de l'heroïna, estimulants diferents de la cocaïna, hipnòtics i sedants, al·lucinògens, inhalables i altres substàncies psicoactives.

## Distribució dels inicis de tractament per la via d'administració més freqüent de la droga principal que motiva el tractament (gener - desembre 1999)

VIA D'ADMINISTRACIÓ		DROGA PRINCIPAL						TOTAL
		Heroïna	Cocaïna	Cannabis	Tabac	Alcohol	Resta	
Oral	N	0	0	0	0	4.888	437	5.325
	%	0	0	0	0	100	90,5	43,5
Fumada en cigarretes o pipa	N	500	165	279	770	0	6	1.720
	%	13,7	7,6	100	100	0	1,2	14,0
Inhalada (inclou Chinos)	N	378	97	0	0	0	10	485
	%	10,4	4,4	0	0	0	2,1	4,0
Injectada	N	1.891	96	0	0	0	17	2.004
	%	51,8	4,4	0	0	0	3,5	16,4
Esnifada	N	879	1.823	0	0	0	13	2.715
	%	24,1	83,6	0	0	0	2,7	22,2
Desconeguda	N	1	0	0	0	0	0	1
	%	0,0	0	0	0	0	0	0,0
TOTAL	N	3.649	2.181	279	770	4.888	483	12.250
	%	29,8	17,8	2,3	6,3	39,9	3,9	100

**FONT** Òrgan Tècnic de Drogodependències. Notificacions individualitzades trameses pels Centres d'Atenció i Seguiment.

**NOTA** La classe "Resta de drogues" agrupa les següents: opiàcs diferents de l'heroïna, estimulants diferents de la cocaïna, hipnòtics i sedants, al·lucinògens, inhalables i altres substàncies psicoactives.

## Notificacions d'inici de tractament segons que l'usuari hagi seguit o no tractaments anteriors i la droga principal que els motiva (gener - desembre 1999)

DROGA	Amb tractament anterior		Sense tractament anterior		Desconegut		TOTAL	
	N	%	N	%	N	%	N	%
Heroïna	2.353	64,5	1.086	29,8	210	5,8	3.649	29,8
Cocaïna	572	26,2	1.547	70,9	62	2,8	2.181	17,8
Cannabis	42	15,1	219	78,5	18	6,5	279	2,3
Tabac	122	15,8	629	81,7	19	2,5	770	6,3
Alcohol	1.943	39,8	2.827	57,8	118	2,4	4.888	39,9
Resta	304	62,9	144	29,8	35	7,2	483	3,9
TOTAL	5.336	43,6	6.452	52,7	462	3,8	12.250	100

**FONT** Òrgan Tècnic de Drogodependències. Notificacions individualitzades trameses pels Centres d'Atenció i Seguiment.

**NOTA** La classe "Resta de drogues" agrupa les següents: opiàcs diferents de l'heroïna, estimulants diferents de la cocaïna, hipnòtics i sedants, al·lucinògens, inhalables i altres substàncies psicoactives.

## Distribució dels inicis de tractament per temps transcorregut des que es va injectar per última vegada qualsevulla substància psicoactiva (gener - desembre 1999)

TEMPS ÚLTIMA INJECCIÓ		DROGA PRINCIPAL						
		Heroïna	Cocaïna	Cannabis	Tabac	Alcohol	Resta	TOTAL
Menys d'una setmana	N	1.158	103	6	8	51	28	1.354
	%	31,7	4,7	2,2	1,0	1,0	5,8	11,1
Menys d'un mes	N	207	56	0	0	27	16	306
	%	5,7	2,6	0	0	0,6	3,3	2,5
Menys de sis mesos	N	222	45	1	0	46	21	335
	%	6,1	2,1	0,4	0	0,9	4,3	2,7
Menys d'un any	N	147	19	0	1	32	15	214
	%	4,0	0,9	0	0,1	0,7	3,1	1,7
D'un a dos anys	N	246	28	1	2	19	23	319
	%	6,7	1,3	0,4	0,3	0,4	4,8	2,6
De tres a quatre anys	N	152	16	4	2	17	25	216
	%	4,2	0,7	1,4	0,3	0,3	5,2	1,8
De cinc a nou anys	N	113	33	4	4	55	19	228
	%	3,1	1,5	1,4	0,5	1,1	3,9	1,9
Deu o més anys	N	35	23	4	3	54	4	123
	%	1,0	1,1	1,4	0,4	1,1	0,8	1,0
Mai no s'ha injectat	N	1.006	1.637	215	653	4.000	175	7.686
	%	27,6	75,1	77,1	84,8	81,8	36,2	62,7
Desconegut	N	363	221	44	97	587	157	1.469
	%	9,9	10,1	15,8	12,6	12,0	32,5	12,0
TOTAL	N	3.649	2.181	279	770	4.888	483	12.250
	%	29,8	17,8	2,3	6,3	39,9	3,9	100

**FONT**

Òrgan Tècnic de Drogodependències. Notificacions individualitzades trameses pels Centres d'Atenció i Seguiment. Dades provisionals subjectes a correccions posteriors.

**NOTA**

La classe "Resta de drogues" agrupa les següents: opiàcis diferents de l'heroïna, estimulants diferents de la cocaïna, hipnòtics i sedants, al·lucinògens, inhalables i altres substàncies psicoactives.

**Distribució dels inicis de tractament per estat serològic i droga principal que motiva el tractament (gener - desembre 1999)**

ESTAT SEROLÒGIC		DROGA PRINCIPAL						TOTAL
		Heroïna	Cocaïna	Cannabis	Tabac	Alcohol	Resta	
Positiu	N	652	80	6	10	64	84	896
	%	17,9	3,7	2,2	1,3	1,3	17,4	7,3
Negatiu amb anàlisi en els últims 6 mesos	N	675	301	21	9	294	64	1.364
	%	18,5	13,8	7,5	1,2	6,0	13,3	11,1
Negatiu sense anàlisi en els últims 6 mesos	N	481	203	21	5	300	29	1.039
	%	13,2	9,3	7,5	0,6	6,1	6,0	8,5
Negatiu sense saber la data de les anàlisis	N	244	82	6	4	111	20	467
	%	6,7	3,8	2,2	0,5	2,3	4,1	3,8
Amb anàlisi feta però pendent de resultat	N	5	4	0	0	6	0	15
	%	0,1	0,2	0	0	0,1	0	0,1
No s'ha realitzat anàlisi	N	442	747	92	182	1.917	77	3.457
	%	12,1	34,3	33,0	23,6	39,2	15,9	28,2
Desconegut	N	1.150	764	133	560	2.196	209	5.012
	%	31,5	35,0	47,7	72,7	44,9	43,3	40,9
TOTAL	N	3.649	2.181	279	770	4.888	483	12.250
	%	29,8	17,8	2,3	6,3	39,9	3,9	100

**FONT** Òrgan Tècnic de Drogodependències. Notificacions individualitzades trameses pels Centres d'Atenció i Seguiment. Dades provisionals subjectes a correccions posteriors.

**NOTA** La classe "Resta de drogues" agrupa les següents: opiacis diferents de l'heroïna, estimulants diferents de la cocaïna, hipnòtics i sedants, al·lucinògens, inhalables i altres substàncies psicoactives.

Distribució de les drogues que causen l'inici de tractament (gener - desembre 1999)

30

DROGA PRINCIPAL		N	%	
Tabac		770	6,3	
Opiacis	Opiacis sense especificar	39	0,3	
	Heroïna	3.649	29,8	
	Opi i Morfina	Morfina	3	0,0
	Codeïna	Codeïna o derivats de codeïna sense especificar	8	0,1
		Dihidrocodeïna	1	0,0
	Opiacis sintètics	Anfetanil	1	0,0
		Dextropropoxife	2	0,0
		Metadona	238	1,9
		Petidina o Meperidina	5	0,0
		Tramadol	1	0,0
	Opiacis agonistes-antagonistes o agonistes parcials	Opiacis agonistes-antagonistes o agonistes parcials sense especificar	2	0,0
Buprenorfina clorhidrat		3	0,0	
Estimulants	Estimulants sense especificar	7	0,1	
	Cocaïna	Cocaïna sense especificar	2.181	17,8
	Amfetamines	Amfetamines sense especificar	25	0,2
		Metilamfetamina	1	0,0
	MDMA	Derivats de la feniletilamina (drogues de disseny) sense especificar	13	0,1
		MDMA	26	0,2
Hipnòtics i sedants	Hipnòtics i sedants sense especificar	6	0,0	
	Altres hipnòtics no barbitúrics ni benzodiacepines	Clometiazol	4	0,0
		Benzodiacepines	Benzodiacepines sense especificar	76
	Alprazolam		7	0,1
	Diazepam		1	0,0
	Lorazepam		1	0,0
	Zopiclona		1	0,0

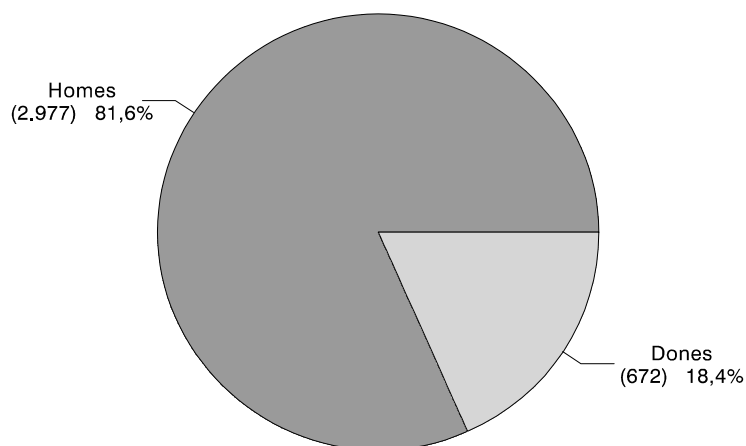
## Distribució de les drogues que causen l'inici de tractament (gener - desembre 1999)

DROGA PRINCIPAL			N	%
Al·lucinògens	Al·lucinògens sense especificar		2	0,0
	Drogues al·lucinògenes sintètiques	Drogues al·lucinògens sintètiques sense especificar	3	0,0
		LSD	2	0,0
Inhalants	Inhalants sense especificar		2	0,0
	Cola		1	0,0
Cannabis	Cannabis sense especificar		264	2,2
	Resina		15	0,1
Alcohol			4.888	39,9
Altres substàncies psicoactives			2	0,0
TOTAL			12.250	100

### FONT

Òrgan Tècnic de Drogodependències. Notificacions individualitzades trameses pels Centres d'Atenció i Seguiment.

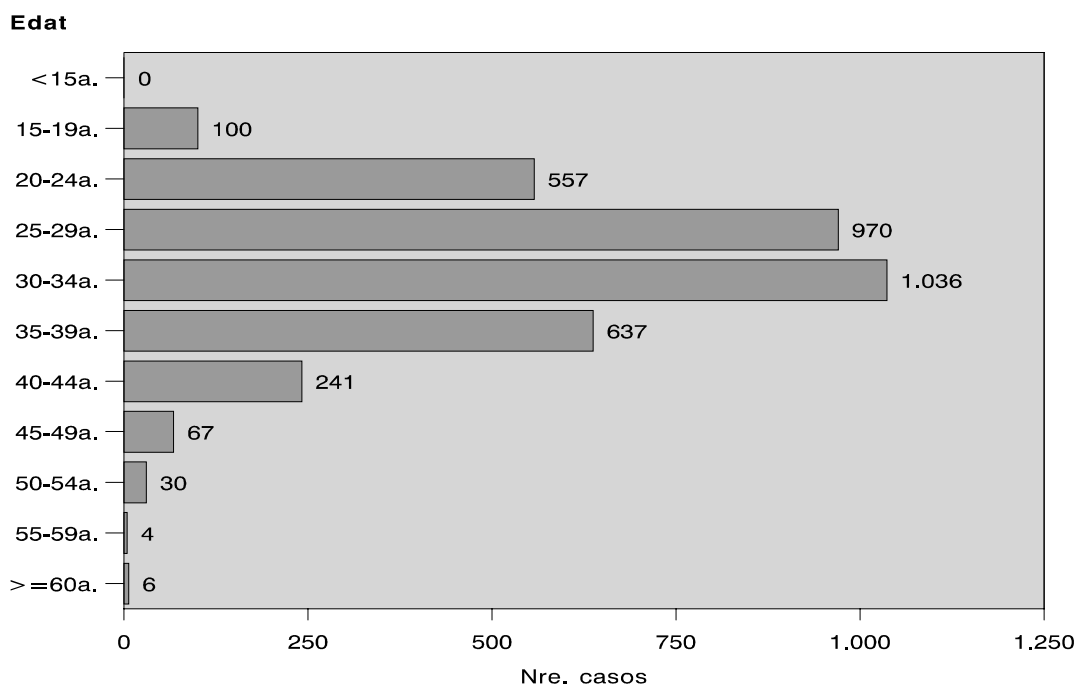
### Distribució per sexe en casos de dependència de l'heroïna (gener - desembre 1999)



**FONT**

Òrgan Tècnic de Drogodependències. Notificacions individualitzades trameses pels Centres d'Atenció i Seguiment.

### Distribució per edat en casos de dependència de l'heroïna (gener - desembre 1999)



**FONT**

Òrgan Tècnic de Drogodependències. Notificacions individualitzades trameses pels Centres d'Atenció i Seguiment.

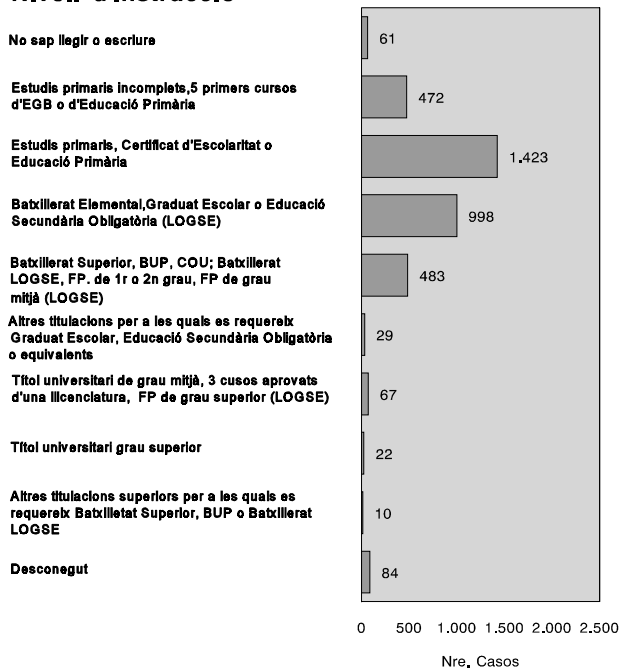
**NOTA**

L'edat d'un inici és desconeguda.

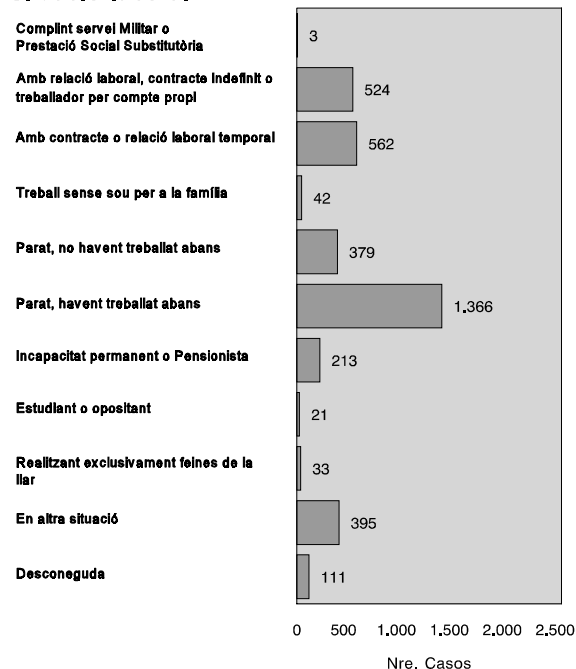


## Distribució per nivell d'instrucció i situació laboral en casos de dependència de l'heroïna (gener - desembre 1999)

### Nivell d'instrucció



### Situació laboral

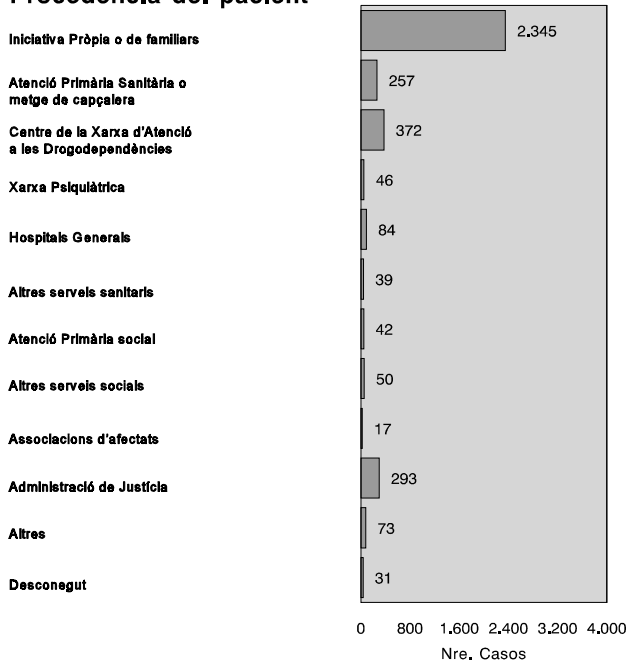


**FONT** Òrgan Tècnic de Drogodependències. Notificacions individualitzades trameses pels Centres d'Atenció i Seguiment.

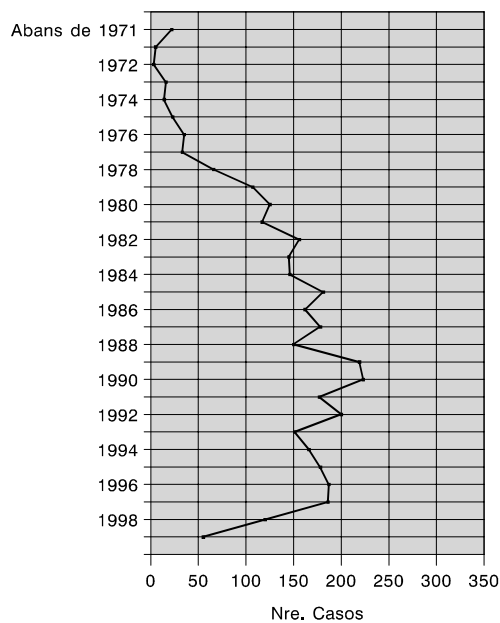
**NOTA** En la Situació laboral, PSS equival a Prestació Social Substitutòria.

## Distribució per procedència del pacient i any de primer ús en casos de dependència de l'heroïna (gener - desembre 1999)

### Procedència del pacient



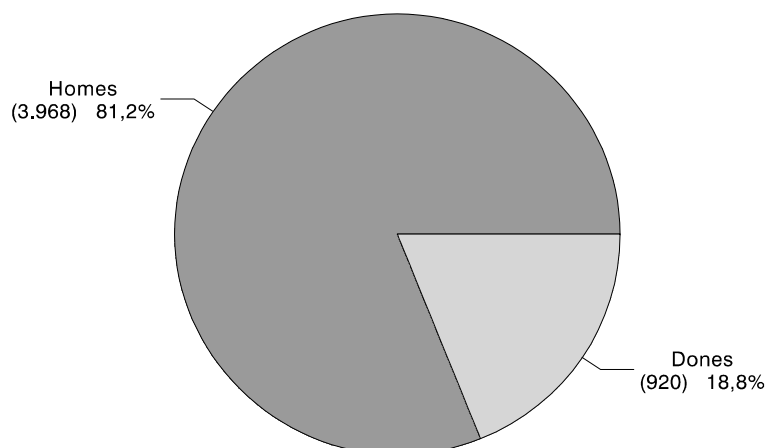
### Any de primer ús



**FONT** Òrgan Tècnic de Drogodependències. Notificacions individualitzades trameses pels Centres d'Atenció i Seguiment.

**NOTA** L'any de primer ús és desconegut en 108 casos de dependència de l'heroïna

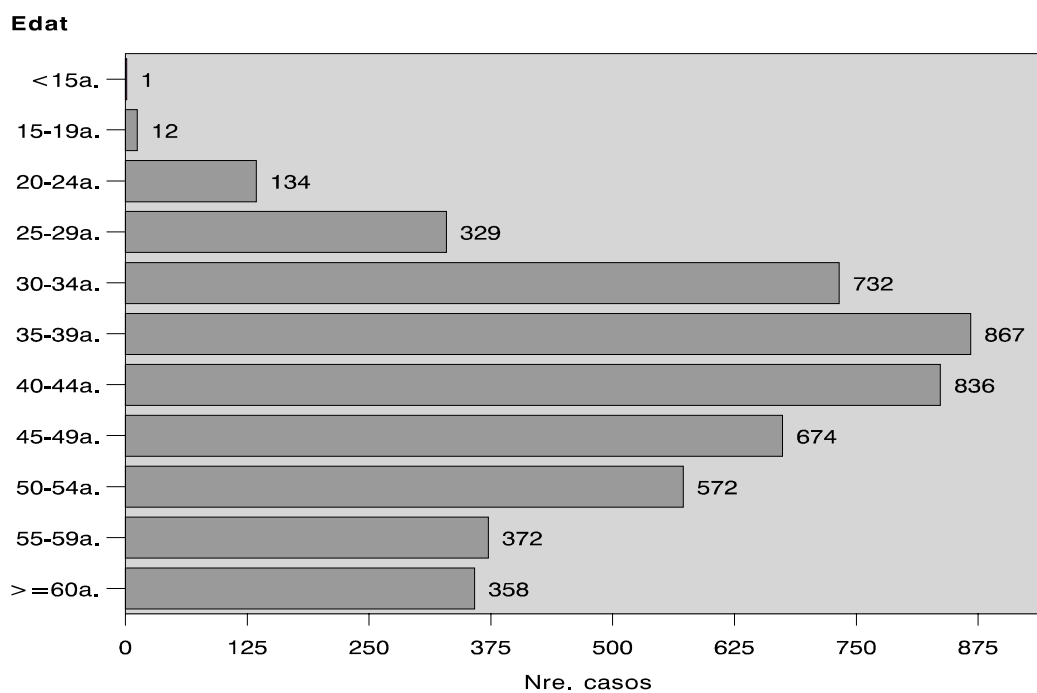
### Distribució per sexe en casos de dependència de l'alcohol (gener - desembre 1999)



**FONT**

Òrgan Tècnic de Drogodependències. Notificacions individualitzades trameses pels Centres d'Atenció i Seguiment.

### Distribució per edat en casos de dependència de l'alcohol (gener - desembre 1999)



**FONT**

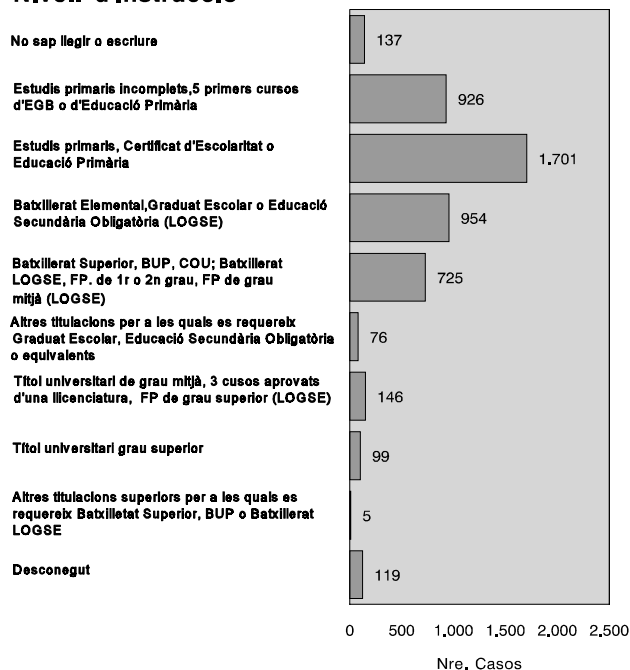
Òrgan Tècnic de Drogodependències. Notificacions individualitzades trameses pels Centres d'Atenció i Seguiment.

**NOTA**

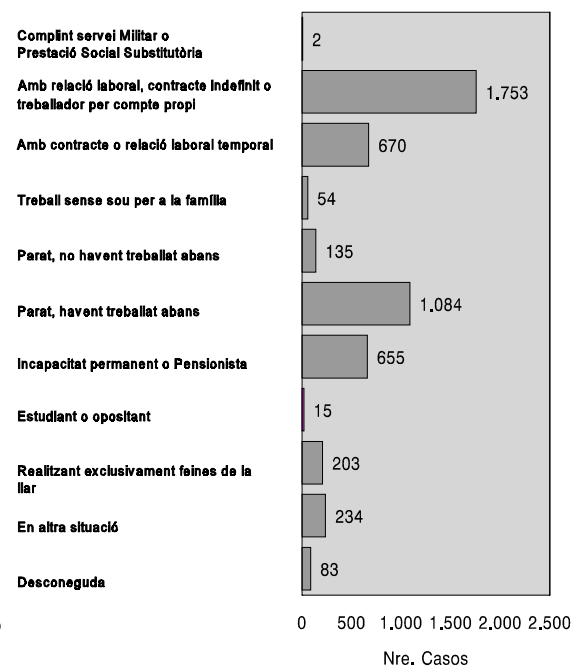
L'edat d'un inici és desconeguda.

## Distribució per nivell d'instrucció i situació laboral en casos de dependència de l'alcohol (gener - desembre 1999)

### Nivell d'instrucció



### Situació laboral

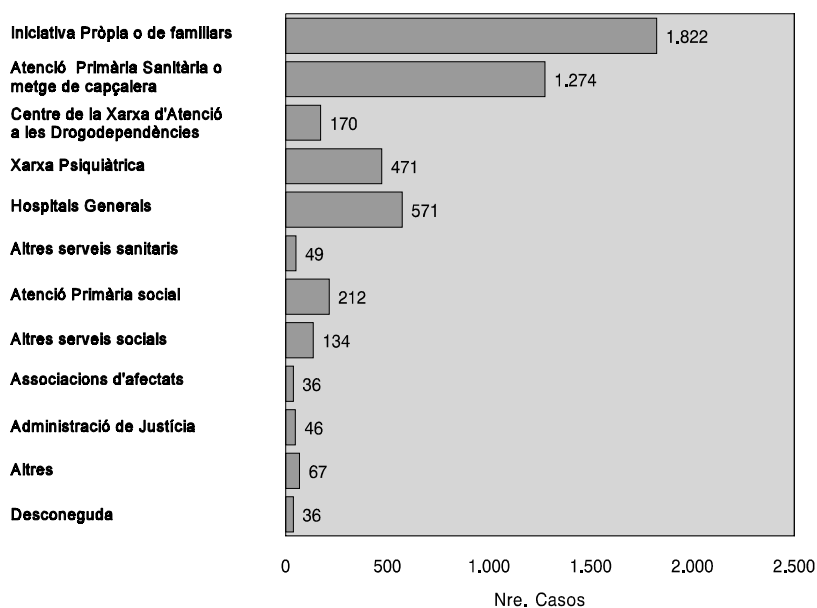


**FONT** Òrgan Tècnic de Drogodependències. Notificacions individualitzades trameses pels Centres d'Atenció i Seguiment.

**NOTA** En la Situació laboral, PSS equival a Prestació Social Substitutòria.

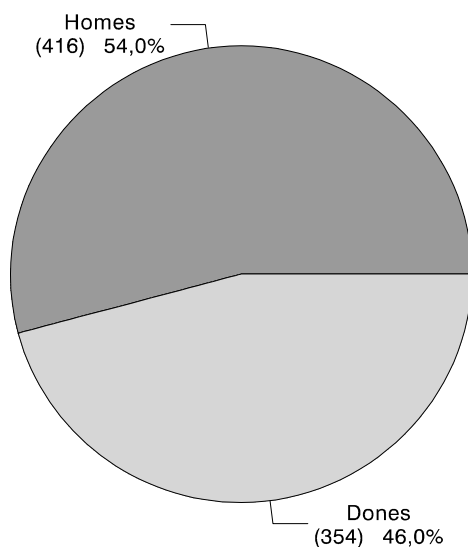
## Distribució per procedència del pacient en casos de dependència de l'alcohol (gener - desembre 1999)

### Procedència del pacient



**FONT** Òrgan Tècnic de Drogodependències. Notificacions individualitzades trameses pels Centres d'Atenció i Seguiment.

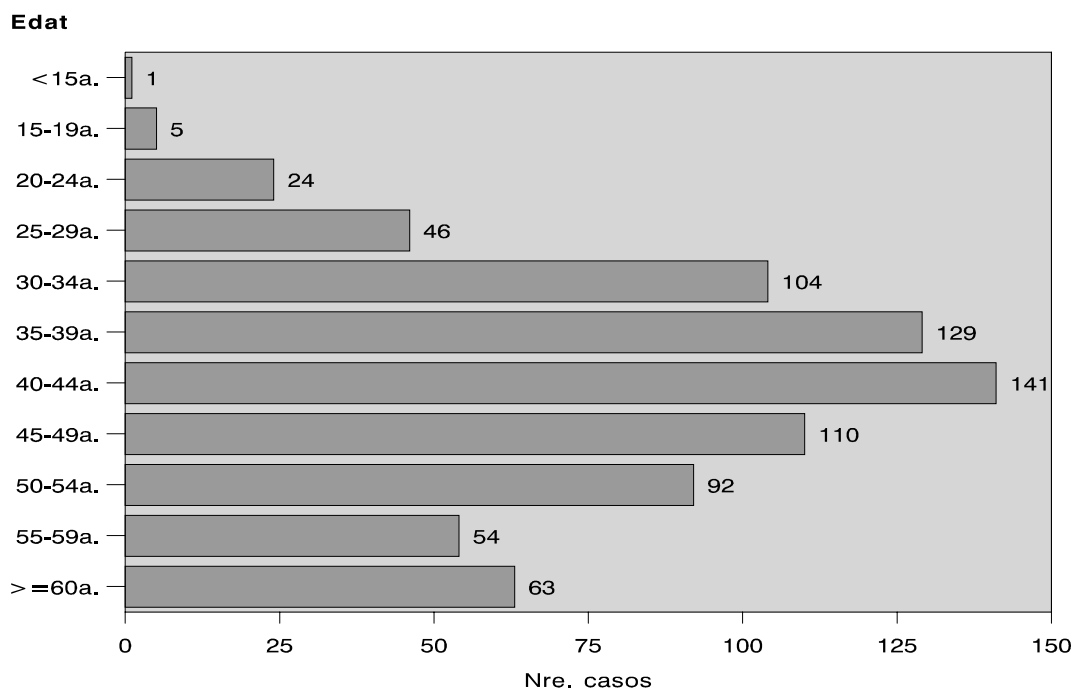
### Distribució per sexe en casos de dependència del tabac (gener - desembre 1999)



**FONT**

Òrgan Tècnic de Drogodependències. Notificacions individualitzades trameses pels Centres d'Atenció i Seguiment.

### Distribució per edat en casos de dependència del tabac (gener - desembre 1999)



**FONT**

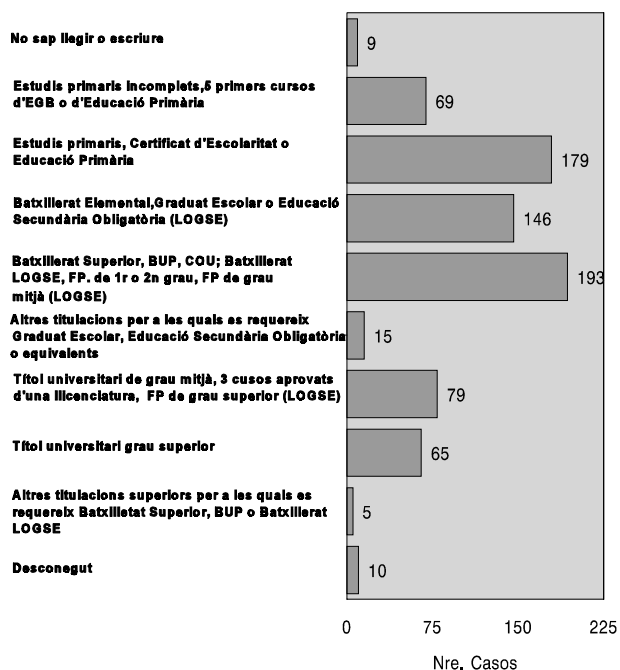
Òrgan Tècnic de Drogodependències. Notificacions individualitzades trameses pels Centres d'Atenció i Seguiment.

**NOTA**

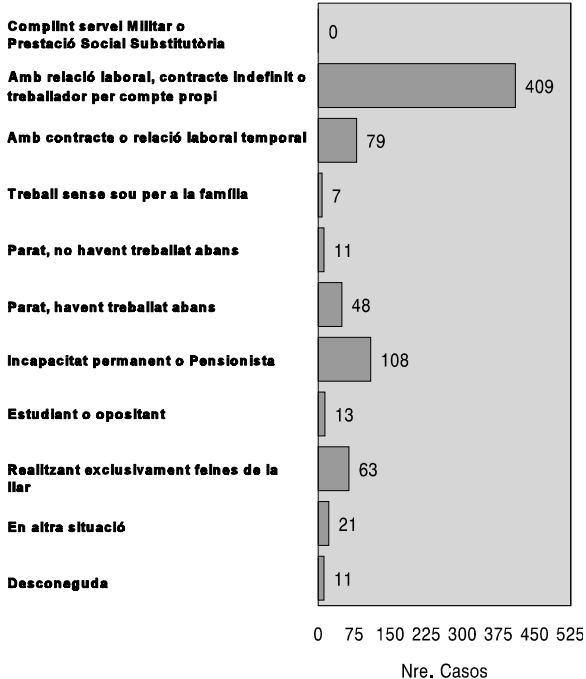
L'edat d'un inici és desconeguda.

## Distribució per nivell d'instrucció i situació laboral en casos de dependència del tabac (gener - desembre 1999)

### Nivell d'instrucció



### Situació laboral

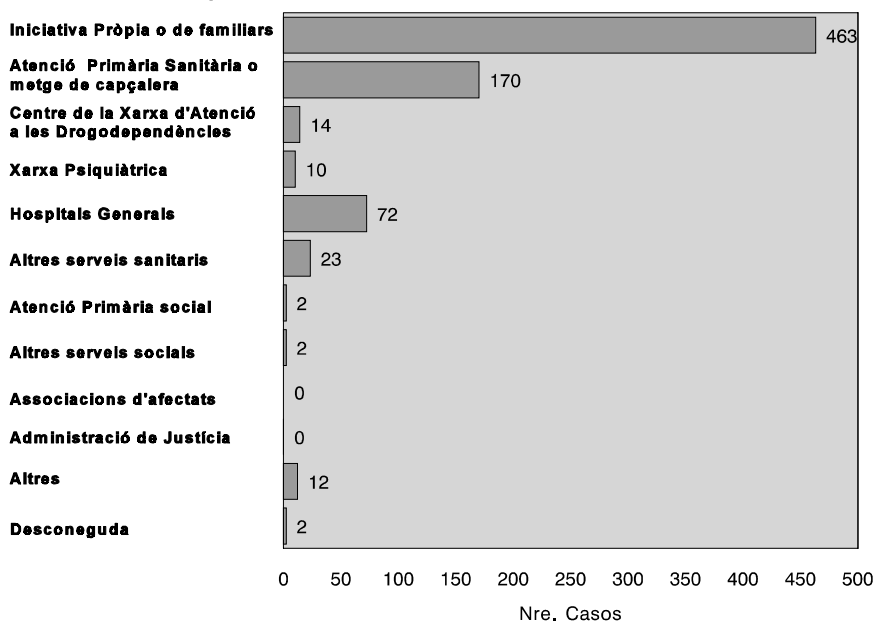


**FONT** Òrgan Tècnic de Drogodependències. Notificacions individualitzades trameses pels Centres d'Atenció i Seguiment.

**NOTA** En la Situació laboral, PSS equival a Prestació Social Substitutòria.

## Distribució per procedència del pacient en casos de dependència del tabac (gener - desembre 1999)

### Procedència del pacient



**FONT** Òrgan Tècnic de Drogodependències. Notificacions individualitzades trameses pels Centres d'Atenció i Seguiment.

## Inicis de tractament per regions sanitàries de residència i droga principal (gener - desembre 1999)

REGIÓ SANITÀRIA		DROGA PRINCIPAL						TOTAL
		Heroïna	Cocaïna	Cannabis	Tabac	Alcohol	Resta	
Lleida	N	98	23	2	1	64	5	193
	%	2,7	1,1	0,7	0,1	1,3	1,0	1,6
Tarragona	N	231	94	19	190	235	23	792
	%	6,3	4,3	6,8	24,7	4,8	4,8	6,5
Tortosa	N	56	42	4	3	75	1	181
	%	1,5	1,9	1,4	0,4	1,5	0,2	1,5
Girona	N	155	220	46	68	386	124	999
	%	4,2	10,1	16,5	8,8	7,9	25,7	8,2
Costa de Ponent	N	592	390	45	73	847	77	2.024
	%	16,2	17,9	16,1	9,5	17,3	15,9	16,5
Barcelonès Nord i Maresme	N	424	250	23	112	617	53	1.479
	%	11,6	11,5	8,2	14,5	12,6	11,0	12,1
Centre	N	494	443	40	170	1.082	81	2.310
	%	13,5	20,3	14,3	22,1	22,1	16,8	18,9
Barcelona Ciutat	N	1.553	716	99	152	1.564	109	4.193
	%	42,6	32,8	35,5	19,7	32,0	22,6	34,2
Fora de Catalunya	N	46	3	1	1	18	10	79
	%	1,3	0,1	0,4	0,1	0,4	2,1	0,6
TOTAL	N	3.649	2.181	279	770	4.888	483	12.250
	%	29,8	17,8	2,3	6,3	39,9	3,9	100

<b>FONT</b>	Òrgan Tècnic de Drogodependències. Notificacions individualitzades trameses pels Centres d'Atenció i Seguiment.
<b>NOTA</b>	La classe "Resta" de drogues agrupa les següents: opiàcics diferents de l'heroïna, estimulants diferents de la cocaïna, hipnòtics i sedants, al·lucinògens, inhalables i altres substàncies psicoactives.
<b>LLEGENDA</b>	<p><b>Regió 1: Lleida</b>, es correspon amb les comarques de les Garrigues, la Noguera, la Segarra, el Segrià, l'Urgell, l'Alt Urgell, el Pallars Jussà, el Pallars Sobirà, la Vall d'Aran, l'Alta Ribagorça i el Pla d'Urgell.</p> <p><b>Regió 2: Tarragona</b>, es correspon amb les comarques de l'Alt Camp, el Baix Penedès, el Tarragonès, el Baix Camp, la Conca de Barberà, el Priorat i la Ribera d'Ebre.</p> <p><b>Regió 3: Tortosa</b>, es correspon amb les comarques del Montsià, el Baix Ebre i la Terra Alta.</p> <p><b>Regió 4: Girona</b>, es correspon amb les comarques de l'Alt Empordà, el Baix Empordà, la Garrotxa, el Gironès, la Selva, el Ripollès i el Pla de l'Estany.</p> <p><b>Regió 5: Costa de Ponent</b>, es correspon amb les comarques de Baix Llobregat, Garraf, Alt Penedès, Anoia; i el municipi de l'Hospitalet de Llobregat.</p> <p><b>Regió 6: Barcelonès Nord i Maresme</b>, es correspon amb la comarca del Maresme i els municipis de Sant Adrià de Besòs, Santa Coloma de Gramenet i Badalona.</p> <p><b>Regió 7: Centre</b>, es correspon amb les comarques del Vallès Occidental, el Vallès Oriental, la Cerdanya, el Bages, el Berguedà, Osona i el Solsonès.</p> <p><b>Regió 8: Barcelona Ciutat</b>, es correspon amb la ciutat de Barcelona.</p>

**Sol·licituds d'ingrés a UHD i a CT per regions sanitàries de residència  
(gener - desembre 1999)**

**39**

REGIÓ SANITÀRIA	UHD		CT	
	N	%	N	%
Lleida	26	2,8	14	2,5
Tarragona	40	4,4	71	12,5
Tortosa	18	2,0	9	1,6
Girona	11	1,2	42	7,4
Costa de Ponent	205	22,4	83	14,7
Barcelonès Nord i Maresme	36	3,9	37	6,5
Centre	254	27,7	111	19,6
Barcelona Ciutat	326	35,6	192	33,9
Fora de Catalunya	1	0,1	7	1,2
<b>TOTAL</b>	<b>917</b>	<b>100</b>	<b>566</b>	<b>100</b>

<b>FONT</b>	Òrgan Tècnic de Drogodependències. Notificacions individualitzades trameses pels Centres d'Atenció i Seguiment.
<b>NOTA</b>	UHD= Unitat Hospitalària de desintoxicació; CT= Comunitat Terapèutica.
<b>LLEGENDA</b>	<p><b>Regió 1: Lleida</b>, es correspon amb les comarques de les Garrigues, la Noguera, la Segarra, el Segrià, l'Urgell, l'Alt Urgell, el Pallars Jussà, el Pallars Sobirà, la Vall d'Aran, l'Alta Ribagorça i el Pla d'Urgell.</p> <p><b>Regió 2: Tarragona</b>, es correspon amb les comarques de l'Alt Camp, el Baix Penedès, el Tarragonès, el Baix Camp, la Conca de Barberà, el Priorat i la Ribera d'Ebre.</p> <p><b>Regió 3: Tortosa</b>, es correspon amb les comarques del Montsià, el Baix Ebre i la Terra Alta.</p> <p><b>Regió 4: Girona</b>, es correspon amb les comarques de l'Alt Empordà, el Baix Empordà, la Garrotxa, el Gironès, la Selva, el Ripollès i el Pla de l'Estany.</p> <p><b>Regió 5: Costa de Ponent</b>, es correspon amb les comarques de Baix Llobregat, Garraf, Alt Penedès, Anoia; i el municipi de l'Hospitalet de Llobregat.</p> <p><b>Regió 6: Barcelonès Nord i Maresme</b>, es correspon amb la comarca del Maresme i els municipis de Sant Adrià de Besòs, Santa Coloma de Gramenet i Badalona.</p> <p><b>Regió 7: Centre</b>, es correspon amb les comarques del Vallès Occidental, el Vallès Oriental, la Cerdanya, el Bages, el Berguedà, Osona i el Solsonès.</p> <p><b>Regió 8: Barcelona Ciutat</b>, es correspon amb la ciutat de Barcelona.</p>

**Inclusions en PMM per regions sanitàries de residència  
(gener - desembre 1999)**

REGIÓ SANITÀRIA	TOTAL	
	N	%
Lleida	248	3,5
Tarragona	715	10,0
Tortosa	131	1,8
Girona	508	7,1
Costa de Ponent	988	13,9
Barcelonès Nord i Maresme	814	11,4
Centre	906	12,7
Barcelona Ciutat	2.665	37,4
Fora de Catalunya	145	2,0
<b>TOTAL</b>	<b>7.120</b>	<b>100</b>

<b>FONT</b>	Òrgan Tècnic de Drogodependències. Notificacions individualitzades trameses pels Centres d'Atenció i Seguiment.
<b>LLEGENDA</b>	<p><b>Regió 1: Lleida</b>, es correspon amb les comarques de les Garrigues, la Noguera, la Segarra, el Segrià, l'Urgell, l'Alt Urgell, el Pallars Jussà, el Pallars Sobirà, la Vall d'Aran, l'Alta Ribagorça i el Pla d'Urgell.</p> <p><b>Regió 2: Tarragona</b>, es correspon amb les comarques de l'Alt Camp, el Baix Penedès, el Tarragonès, el Baix Camp, la Conca de Barberà, el Priorat i la Ribera d'Ebre.</p> <p><b>Regió 3: Tortosa</b>, es correspon amb les comarques del Montsià, el Baix Ebre i la Terra Alta.</p> <p><b>Regió 4: Girona</b>, es correspon amb les comarques de l'Alt Empordà, el Baix Empordà, la Garrotxa, el Gironès, la Selva, el Ripollès i el Pla de l'Estany.</p> <p><b>Regió 5: Costa de Ponent</b>, es correspon amb les comarques de Baix Llobregat, Garraf, Alt Penedès, Anoia; i el municipi de l'Hospitalet de Llobregat.</p> <p><b>Regió 6: Barcelonès Nord i Maresme</b>, es correspon amb la comarca del Maresme i els municipis de Sant Adrià de Besòs, Santa Coloma de Gramenet i Badalona.</p> <p><b>Regió 7: Centre</b>, es correspon amb les comarques del Vallès Occidental, el Vallès Oriental, la Cerdanya, el Bages, el Berguedà, Osona i el Solsonès.</p> <p><b>Regió 8: Barcelona Ciutat</b>, es correspon amb la ciutat de Barcelona.</p>



**Inicis de tractament notificats per comarques de residència i droga principal que motiva el tractament (gener - desembre 1999)**

**41**

COMARCA		DROGA PRINCIPAL						TOTAL
		Heroïna	Cocaïna	Cannabis	Tabac	Alcohol	Resta	
Baix Llobregat	N	379	226	26	60	500	33	1.224
	%	10,4	10,4	9,3	7,8	10,2	6,8	10,0
Barcelonès	N	1.998	917	116	189	2.044	149	5.413
	%	54,8	42,0	41,6	24,5	41,8	30,8	44,2
Maresme	N	108	124	13	82	292	24	643
	%	3,0	5,7	4,7	10,6	6,0	5,0	5,2
Vallès Occidental	N	291	204	16	15	524	29	1.079
	%	8,0	9,4	5,7	1,9	10,7	6,0	8,8
Vallès Oriental	N	128	102	17	101	283	16	647
	%	3,5	4,7	6,1	13,1	5,8	3,3	5,3
Alt Empordà	N	26	46	9	11	60	35	187
	%	0,7	2,1	3,2	1,4	1,2	7,2	1,5
Baix Empordà	N	35	44	6	10	57	16	168
	%	1,0	2,0	2,2	1,3	1,2	3,3	1,4
Garrotxa	N	15	13	4	12	47	7	98
	%	0,4	0,6	1,4	1,6	1,0	1,4	0,8
Gironès	N	53	52	17	23	115	26	286
	%	1,5	2,4	6,1	3,0	2,4	5,4	2,3
Selva	N	19	47	8	9	78	37	198
	%	0,5	2,2	2,9	1,2	1,6	7,7	1,6
Alt Camp	N	15	3	1	7	9	3	38
	%	0,4	0,1	0,4	0,9	0,2	0,6	0,3
Alt Penedès	N	35	18	2	2	52	2	111
	%	1,0	0,8	0,7	0,3	1,1	0,4	0,9
Baix Penedès	N	21	11	1	3	5	0	41
	%	0,6	0,5	0,4	0,4	0,1	0	0,3
Garraf	N	30	39	2	1	70	5	147
	%	0,8	1,8	0,7	0,1	1,4	1,0	1,2
Tarragonès	N	79	37	3	65	91	7	282
	%	2,2	1,7	1,1	8,4	1,9	1,4	2,3
Baix Camp	N	93	31	13	98	109	12	356
	%	2,5	1,4	4,7	12,7	2,2	2,5	2,9
Conca de Barberà	N	9	6	1	10	12	0	38
	%	0,2	0,3	0,4	1,3	0,2	0	0,3

**ACTIVITAT PER COMARCA DE RESIDÈNCIA**

**Inicis de tractament notificats per comarques de residència i droga principal que motiva el tractament (gener - desembre 1999)**

COMARCA		DROGA PRINCIPAL						TOTAL
		Heroïna	Cocaïna	Cannabis	Tabac	Alcohol	Resta	
Priorat	N	2	1	0	1	4	0	8
	%	0,1	0,0	0	0,1	0,1	0	0,1
Ribera d'Ebre	N	12	5	0	6	5	1	29
	%	0,3	0,2	0	0,8	0,1	0,2	0,2
Baix Ebre	N	28	30	2	3	41	0	104
	%	0,8	1,4	0,7	0,4	0,8	0	0,8
Montsià	N	27	12	2	0	30	1	72
	%	0,7	0,6	0,7	0	0,6	0,2	0,6
Terra Alta	N	1	0	0	0	4	0	5
	%	0,0	0	0	0	0,1	0	0,0
Cerdanya	N	6	0	0	0	7	0	13
	%	0,2	0	0	0	0,1	0	0,1
Osona	N	29	64	6	24	113	6	242
	%	0,8	2,9	2,2	3,1	2,3	1,2	2,0
Ripollès	N	4	11	1	2	14	2	34
	%	0,1	0,5	0,4	0,3	0,3	0,4	0,3
Anoia	N	19	32	8	3	70	25	157
	%	0,5	1,5	2,9	0,4	1,4	5,2	1,3
Bages	N	34	61	0	28	122	27	272
	%	0,9	2,8	0	3,6	2,5	5,6	2,2
Berguedà	N	2	9	0	2	28	1	42
	%	0,1	0,4	0	0,3	0,6	0,2	0,3
Solsonès	N	4	3	1	0	5	2	15
	%	0,1	0,1	0,4	0	0,1	0,4	0,1
Garrigues	N	3	0	0	0	1	0	4
	%	0,1	0	0	0	0,0	0	0,0
Noguera	N	2	2	0	0	5	2	11
	%	0,1	0,1	0	0	0,1	0,4	0,1
Segarra	N	0	0	0	0	4	0	4
	%	0	0	0	0	0,1	0	0,0
Segrià	N	72	15	2	1	43	2	135
	%	2,0	0,7	0,7	0,1	0,9	0,4	1,1
Urgell	N	1	2	0	0	1	0	4
	%	0,0	0,1	0	0	0,0	0	0,0

**Inicis de tractament notificats per comarques de residència i droga principal que motiva el tractament (gener - desembre 1999)**

COMARCA		DROGA PRINCIPAL						TOTAL
		Heroïna	Cocaïna	Cannabis	Tabac	Alcohol	Resta	
Alt Urgell	N	7	0	0	0	1	0	8
	%	0,2	0	0	0	0,0	0	0,1
Pallars Jussà	N	3	2	0	0	0	0	5
	%	0,1	0,1	0	0	0	0	0,0
Pallars Sobirà	N	2	0	0	0	1	1	4
	%	0,1	0	0	0	0,0	0,2	0,0
Vall d'Aran	N	1	0	0	0	0	0	1
	%	0,0	0	0	0	0	0	0,0
Alta Ribagorça	N	4	0	0	0	0	0	4
	%	0,1	0	0	0	0	0	0,0
Pla de l'Estany	N	3	7	1	1	15	2	29
	%	0,1	0,3	0,4	0,1	0,3	0,4	0,2
Pla d'Urgell	N	3	2	0	0	8	0	13
	%	0,1	0,1	0	0	0,2	0	0,1
Fora de Catalunya	N	46	3	1	1	18	10	79
	%	1,3	0,1	0,4	0,1	0,4	2,1	0,6
TOTAL	N	3.649	2.181	279	770	4.888	483	12.250
	%	29,8	17,8	2,3	6,3	39,9	3,9	100

**FONT** Òrgan Tècnic de Drogodependències. Notificacions dels Centres d'Atenció i Seguiment.

**NOTA** La classe "Resta" de drogues agrupa les següents: opiacis diferents de l'heroïna, estimulants diferents de la cocaïna, hipnòtics i sedants, al·lucinògens, inhalables i altres substàncies psicoactives.

**Inicis de tractament notificats per cada centre d'atenció i seguiment  
(gener - desembre 1999)**

CENTRE D'ATENCIÓ I SEGUIMENT		DROGA PRINCIPAL						
		Heroïna	Cocaïna	Cannabis	Tabac	Alcohol	Resta	TOTAL
U. Drogo. Generalitat Barcelona	N	1	2	1	0	296	2	302
	%	0,0	0,1	0,4	0	6,1	0,4	2,5
CAS Sants Barcelona	N	263	130	36	0	219	12	660
	%	7,2	6,0	12,9	0	4,5	2,5	5,4
CAS Garbívent Barcelona	N	177	151	10	0	198	11	547
	%	4,9	6,9	3,6	0	4,1	2,3	4,5
CAS Sarrià Barcelona	N	127	110	12	0	131	10	390
	%	3,5	5,0	4,3	0	2,7	2,1	3,2
CAS Barceloneta Barcelona	N	97	49	6	0	60	6	218
	%	2,7	2,2	2,2	0	1,2	1,2	1,8
SPOTT Barcelona	N	329	159	16	3	21	20	548
	%	9,0	7,3	5,7	0,4	0,4	4,1	4,5
DELTA Badalona	N	160	57	2	8	88	16	331
	%	4,4	2,6	0,7	1,0	1,8	3,3	2,7
SAD L'Hospitalet Llobregat	N	101	50	2	0	154	8	315
	%	2,8	2,3	0,7	0	3,2	1,7	2,6
CAS Sant Feliu Llobregat	N	57	47	7	30	135	12	288
	%	1,6	2,2	2,5	3,9	2,8	2,5	2,4
CAS Sabadell	N	156	89	6	1	236	10	498
	%	4,3	4,1	2,2	0,1	4,8	2,1	4,1
CAS Granollers	N	119	87	14	10	199	15	444
	%	3,3	4,0	5,0	1,3	4,1	3,1	3,6
CAS Mataró	N	56	57	8	81	182	7	391
	%	1,5	2,6	2,9	10,5	3,7	1,4	3,2
CADO Vic	N	25	61	6	27	108	4	231
	%	0,7	2,8	2,2	3,5	2,2	0,8	1,9
Hospital General Manresa	N	26	59	0	29	148	26	288
	%	0,7	2,7	0	3,8	3,0	5,4	2,4
CAS Penedès Garraf	N	59	43	4	0	103	5	214
	%	1,6	2,0	1,4	0	2,1	1,0	1,7
CAS Joan XXIII Tarragona	N	114	49	6	117	103	7	396
	%	3,1	2,2	2,2	15,2	2,1	1,4	3,2
Hospital Sant Joan Reus	N	109	37	14	77	124	16	377
	%	3,0	1,7	5,0	10,0	2,5	3,3	3,1

**Inicis de tractament notificats per cada centre d'atenció i seguiment  
(gener - desembre 1999)**

CENTRE D'ATENCIÓ I SEGUIMENT		DROGA PRINCIPAL						
		Heroïna	Cocaïna	Cannabis	Tabac	Alcohol	Resta	TOTAL
CAS Tortosa	N	59	40	4	0	72	0	175
H. Santa Creu	%	1,6	1,8	1,4	0	1,5	0	1,4
Hospital Provincial Lleida	N	100	20	2	1	60	6	189
	%	2,7	0,9	0,7	0,1	1,2	1,2	1,5
Fund. Teresa Ferrer Girona	N	88	119	31	56	189	57	540
	%	2,4	5,5	11,1	7,3	3,9	11,8	4,4
CAS Garrotxa Olot	N	14	13	4	12	42	5	90
	%	0,4	0,6	1,4	1,6	0,9	1,0	0,7
CAS Font Santa St. J. Despi	N	37	62	13	20	89	2	223
	%	1,0	2,8	4,7	2,6	1,8	0,4	1,8
CAS Seu d'Urgell	N	9	0	0	0	0	0	9
	%	0,2	0	0	0	0	0	0,1
CAS Nou Barris	N	177	78	5	0	133	7	400
	%	4,9	3,6	1,8	0	2,7	1,4	3,3
CAS Mollet	N	0	1	0	89	70	0	160
	%	0	0,0	0	11,6	1,4	0	1,3
CAS Prat de Llobregat	N	105	28	0	0	72	4	209
	%	2,9	1,3	0	0	1,5	0,8	1,7
CAS Salut Mental Tremp	N	8	0	0	0	0	0	8
	%	0,2	0	0	0	0	0	0,1
CAS Borges Blanques	N	0	0	0	0	0	0	0
	%	0	0	0	0	0	0	0
CAS Balaguer	N	1	0	0	0	1	0	2
	%	0,0	0	0	0	0,0	0	0,0
Hospital Vielha	N	0	0	0	0	0	0	0
	%	0	0	0	0	0	0	0
Casa Bloc Generalitat Barcelona	N	47	63	21	0	32	12	175
	%	1,3	2,9	7,5	0	0,7	2,5	1,4
Creu Roja Barcelona	N	444	37	3	27	59	6	576
	%	12,2	1,7	1,1	3,5	1,2	1,2	4,7
Sant Pau CITRAN Barcelona	N	95	89	8	93	182	35	502
	%	2,6	4,1	2,9	12,1	3,7	7,2	4,1
Unitat Tabaquisme H. Clínic	N	0	0	0	59	0	0	59
	%	0	0	0	7,7	0	0	0,5

**Inicis de tractament notificats per cada centre d'atenció i seguiment  
(gener - desembre 1999)**

**46**

**SISTEMA D'INFORMACIÓ SOBRE DROGODEPENDÈNCIES A CATALUNYA**

CENTRE D'ATENCIÓ I SEGUIMENT		DROGA PRINCIPAL						
		Heroïna	Cocaïna	Cannabis	Tabac	Alcohol	Resta	TOTAL
Unitat	N	23	0	0	0	457	26	506
Alcoholologia H. Clínic	%	0,6	0	0	0	9,3	5,4	4,1
Àmbit - Esport	N	109	43	2	0	67	3	224
	%	3,0	2,0	0,7	0	1,4	0,6	1,8
Sta. Rosa Sta. Coloma Gramenet	N	5	7	0	16	78	0	106
	%	0,1	0,3	0	2,1	1,6	0	0,9
HERA Olesa Montserrat	N	14	14	2	4	24	9	67
	%	0,4	0,6	0,7	0,5	0,5	1,9	0,5
Ferran Salsas Rubí	N	52	33	3	2	72	3	165
	%	1,4	1,5	1,1	0,3	1,5	0,6	1,3
CAP Badia Barberà V.	N	1	2	1	0	7	0	11
	%	0,0	0,1	0,4	0	0,1	0	0,1
UAT Calella	N	25	29	0	0	55	12	121
	%	0,7	1,3	0	0	1,1	2,5	1,0
CAS Igualada	N	13	32	6	2	61	24	138
	%	0,4	1,5	2,2	0,3	1,2	5,0	1,1
Centre Martí Julià	N	0	0	0	0	101	0	101
	%	0	0	0	0	2,1	0	0,8
CAS Figueres	N	32	48	8	1	62	23	174
	%	0,9	2,2	2,9	0,1	1,3	4,8	1,4
CAS Palafugell	N	12	19	0	1	32	12	76
	%	0,3	0,9	0	0,1	0,7	2,5	0,6
CAS Blanes	N	7	21	2	1	50	26	107
	%	0,2	1,0	0,7	0,1	1,0	5,4	0,9
CAS Ripoll	N	0	0	0	0	13	0	13
	%	0	0	0	0	0,3	0	0,1
Dispensari Alcoholisme Puigcerdà	N	5	0	0	0	5	0	10
	%	0	0	0	0	0,1	0	0,1
CAS Mútua Terrassa	N	41	56	3	0	160	5	265
	%	1,1	2,6	1,1	0	3,3	1,0	2,2
CAS Premià de Mar	N	9	14	3	3	26	3	58
	%	0,2	0,6	1,1	0,4	0,5	0,6	0,5
Caritas Barcelona	N	80	53	6	0	51	12	202
	%	2,2	2,4	2,2	0	1,0	2,5	1,6

## Inicis de tractament notificats per cada centre d'atenció i seguiment (gener - desembre 1999)

CENTRE D'ATENCIÓ I SEGUIMENT		DROGA PRINCIPAL						TOTAL
		Heroïna	Cocaïna	Cannabis	Tabac	Alcohol	Resta	
Caritas Solsona	N	5	7	1	0	5	0	18
	%	0,1	0,3	0,4	0	0,1	0	0,1
CAS Extracta Sant Adrià del Besòs	N	55	16	1	0	13	4	89
	%	1,5	0,7	0,4	0	0,3	0,8	0,7
CAS Cerdanyola - Ripollet	N	0	0	0	0	1	0	1
	%	0	0	0	0	0,0	0	0,0
CAS Esplugues	N	1	0	0	0	42	0	43
	%	0,0	0	0	0	0,9	0	0,4
TOTAL	N	3.649	2.181	279	770	4.888	483	12.250
	%	29,8	17,8	2,3	6,3	39,9	3,9	100

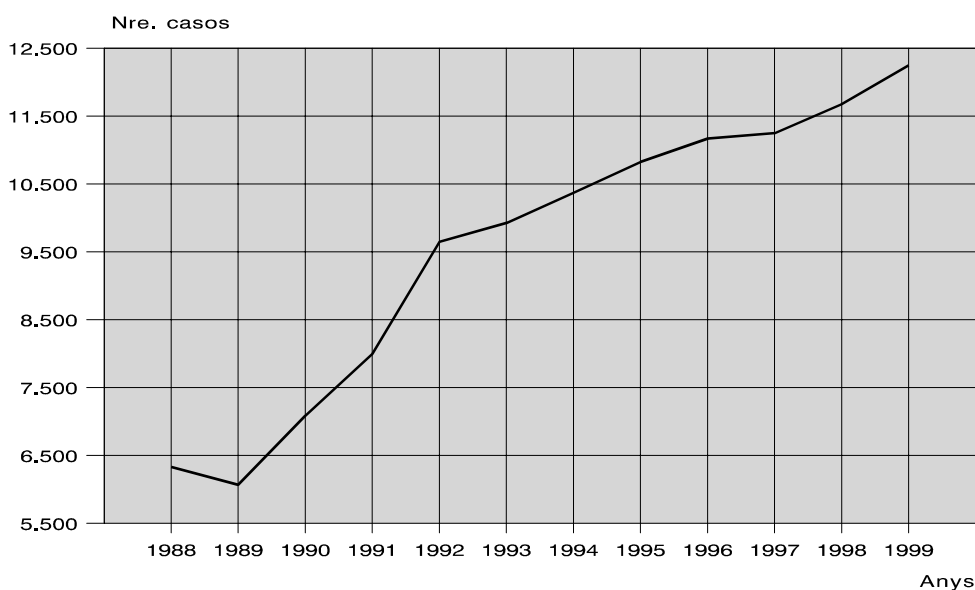
**FONT**

Òrgan Tècnic de Drogodependències. Notificacions dels Centres d'Atenció i Seguiment.

**NOTA**

La classe "Resta" de drogues agrupa les següents: opiàcics diferents de l'heroïna, estimulants diferents de la cocaïna, hipnòtics i sedants, al·lucinògens, inhalables i altres substàncies psicoactives.

## Evolució anual dels inicis de tractament (any 1988 - any 1999)

**FONT**

Òrgan Tècnic de Drogodependències. Notificacions dels Centres d'Atenció i Seguiment.

**Sol·licituds d'ingrés a UHD i a CT per cada centre d'atenció i seguiment  
(gener - desembre 1999)**

**48**

CENTRE D'ATENCIÓ I SEGUIMENT	UHD		CT	
	N	%	N	%
U.Drog. Generalitat Barcelona	88	9,6	8	1,4
CAS Sants Barcelona	127	13,8	65	11,5
CAS Garbivent Barcelona	42	4,6	19	3,4
CAS Sarrià Barcelona	26	2,8	20	3,5
CAS Barceloneta Barcelona	32	3,5	0	0
SPOTT Barcelona	6	0,7	1	0,2
DELTA Badalona	0	0	0	0
SAD L'Hospitalet Llobregat	70	7,6	8	1,4
CAS Sant Feliu Llobregat	1	0,1	3	0,5
CAS Sabadell	170	18,5	50	8,8
CAS Granollers	32	3,5	11	1,9
CAS Mataró	2	0,2	9	1,6
CADO Vic	15	1,6	7	1,2
Hospital General Manresa	0	0	0	0
CAS Penedès Garraf	21	2,3	11	1,9
CAS Joan XXIII Tarragona	26	2,8	23	4,1
Hospital Sant Joan Reus	12	1,3	7	1,2
CAS Tortosa Hospital Santa Creu	18	2,0	5	0,9
Hospital provincial Lleida	25	2,7	0	0



**Sol·licituds d'ingrés a UHD i a CT per cada centre d'atenció i seguiment  
(gener - desembre 1999)**

**49**

CENTRE D'ATENCIÓ I SEGUIMENT	UHD		CT	
	N	%	N	%
Fund. Teresa Ferrer Girona	7	0,8	16	2,8
CAS Garrotxa Olot	0	0	0	0
CAS Fontsanta	25	2,7	4	0,7
CAS Seu d'Urgell	1	0,1	0	0
CAS Nou Barris	46	5,0	27	4,8
CAS Mollet	0	0	0	0
CAS Prat de Llobregat	28	3,1	7	1,2
CAS Salut Mental Tremp	0	0	0	0
CAS Balaguer	0	0	0	0
CAS Tàrraga	2	0,2	0	0
Casa Bloc Generalitat Barcelona	22	2,4	11	1,9
Creu Roja Barcelona	9	1,0	0	0
Sant Pau CITRAN Barcelona	0	0	10	1,8
Unitat Tabaquisme H. Clínic	0	0	0	0
Unitat Alcoholologia H.Clínic	0	0	0	0
Àmbit-Esport	0	0	0	0
Sta. Rosa Sta.Coloma Gramanet	0	0	0	0
HERA Olesa Montserrat	11	1,2	4	0,7
Ferran Salsas Rubí	25	2,7	2	0,4

**ACTIVITAT DELS CENTRES D'ATENCIÓ I SEGUIMENT**

**Sol·licituds d'ingrés a UHD i a CT per cada centre d'atenció i seguiment  
(gener - desembre 1999)**

CENTRE D'ATENCIÓ I SEGUIMENT	UHD		CT	
	N	%	N	%
CAP Badia Barberà Vallès	0	0	0	0
UAT Calella	3	0,3	0	0
CAS Igualada	7	0,8	9	1,6
Centre Martí Julià	0	0	0	0
CAS Figueres	2	0,2	2	0,4
CAS Palafrugell	2	0,2	1	0,2
CAS Blanes	0	0	0	0
CAS Ripoll	0	0	0	0
Disp. Alcoholisme Puigcerdà	0	0	0	0
CAS Mútua Terrassa	0	0	1	0,2
CAS Premià de Mar	4	0,4	2	0,4
Caritas Barcelona	0	0	219	38,7
Caritas Solsona	2	0,2	2	0,4
CAS Extracta. Sant Adrià del Besòs	8	0,9	2	0,4
CAS Esplugues	0	0	0	0
<b>TOTAL</b>	<b>917</b>	<b>100</b>	<b>566</b>	<b>100</b>

**FONT** Òrgan Tècnic de Drogodependències. Notificacions dels Centres d'Atenció i Seguiment.

**NOTA** UHD= Unitat Hospitalària de Desintoxicació i CT= Comunitat Terapèutica.

**Activitat notificada per cada centre d'atenció i seguiment (gener - desembre 1999)**
**51**

CENTRE D'ATENCIÓ I SEGUIMENT	ACTIVITAT MENSUAL MITJANA									
	Visites Individuals		Pacients en Grups		Familiars en Grups		Desintoxi- cacions		Det. droga en orina	
	m	%	m	%	m	%	m	%	m	%
U.Drog. Generalitat Barcelona	501,3	1,8	529,9	5,3	217,5	10,4	32,6	3,7	0	0
CAS Sants Barcelona	2.046,4	7,2	4.137,3	41,4	276,6	13,2	81,0	9,3	576,6	3,1
CAS Garbivent Barcelona	2.057,3	7,3	1.850,7	18,5	0	0	21,8	2,5	1.291,3	6,9
CAS Sarrià Barcelona	1.188,1	4,2	31,7	0,3	9,8	0,5	16,7	1,9	245,8	1,3
CAS Barceloneta Barcelona	510,3	1,8	62,5	0,6	0	0	73,3	8,4	1.005,3	5,4
SPOTT Barcelona	6.069,6	21,4	456,1	4,6	87,6	4,2	88,4	10,1	1.071,7	5,7
DELTA Badalona	755,6	2,7	3,6	0,0	2,0	0,1	18,6	2,1	253,8	1,4
SAD L'Hospitalet Llobregat	515,8	1,8	73,0	0,7	27,0	1,3	19,8	2,3	2,0	0,0
CAS Sant Feliu Llobregat	363,6	1,3	45,7	0,5	100,9	4,8	4,2	0,5	91,6	0,5
CAS Sabadell	973,7	3,4	189,8	1,9	0	0	32,9	3,8	969,6	5,2
CAS Granollers	246,3	0,9	125,3	1,3	76,8	3,7	15,1	1,7	461,9	2,5
CAS Mataró	335,7	1,2	16,7	0,2	0	0	40,3	4,6	617,8	3,3
CADO Vic	397,3	1,4	16,0	0,2	1,1	0,1	0,9	0,1	397,8	2,1
Hospital General Manresa	-	-	-	-	-	-	-	-	-	-
CAS Penedès Garraf	336,3	1,2	0	0	92,3	4,4	8,5	1,0	285,6	1,5
CAS Joan XXIII Tarragona	539,2	1,9	47,9	0,5	14,3	0,7	12,3	1,4	646,8	3,4
Hospital Sant Joan Reus	749,7	2,6	0	0	75,3	3,6	8,5	1,0	250,0	1,3
CAS Tortosa H. Santa Creu	731,3	2,6	48,4	0,5	28,3	1,3	12,7	1,4	244,2	1,3
Hospital provincial Lleida	384,4	1,4	73,2	0,7	25,6	1,2	6,4	0,7	266,8	1,4
Fund. Teresa Ferrer Girona	773,9	2,7	222,5	2,2	201,5	9,6	26,7	3,0	1.197,6	6,4
CAS Garrotxa Olot	117,7	0,4	0,8	0,0	0	0	1,3	0,2	132,8	0,7

**Activitat notificada per cada centre d'atenció i seguiment (gener - desembre 1999)**
**52**

CENTRE D'ATENCIÓ I SEGUIMENT	ACTIVITAT MENSUAL MITJANA									
	Visites Individuals		Pacients en Grups		Familiars en Grups		Desintoxi- cacions		Det. droga en orina	
	m	%	m	%	m	%	m	%	m	%
CAS Font Santa	465,3	1,6	101,7	1,0	122,6	5,8	8,1	0,9	695,7	3,7
CAS Seu d'Urgell	64,1	0,2	0	0	0	0	10,4	1,2	98,9	0,5
CAS Nou Barris	2.252,3	8,0	593,3	5,9	160,3	7,6	120,7	13,8	0,3	0,0
CAS Mollet	360,2	1,3	35,4	0,4	0	0	14,3	1,6	24,3	0,1
CAS Prat de Llobregat	227,2	0,8	31,1	0,3	10,3	0,5	26,6	3,0	317,9	1,7
CAS Salut Mental Tremp	16,7	0,1	0	0	0	0	1,8	0,2	3,3	0,0
CAS Borges Blanques	10,9	0,0	0	0	0	0	0,1	0,0	0	0,0
CAS Balaguer	11,6	0,0	0	0	0	0	0,6	0,1	0,1	0,0
CAS Tàrraga	25,7	0,1	0	0	0	0	0,1	0,0	0	0
Hospital Vielha	7,7	0,0	0	0	0	0	1,4	0,2	0	0
Casa Bloc Generalitat	233,8	0,8	80,3	0,8	148,1	7,1	5,0	0,6	2.242,9	12,0
Creu Roja Barcelona	733,8	2,6	2,8	0,0	0	0	0	0	147,8	0,8
Sant Pau CITRAN Barcelona	490,4	1,7	234,3	2,3	60,0	2,9	0	0	1.321,6	7,0
Unitat Tabaquisme H. Clínic *	55,6	0,2	9,8	0,1	0	0	52,4	6,0	65,4	0,3
Unitat Alcoholologia H. Clínic	309,6	1,1	0	0	0	0	0	0	2.050,4	10,9
Àmbit-Esport	180,9	0,6	0	0	0	0	0	0	0	0
Sta. Rosa Sta. Coloma	68,6	0,2	61,9	0,6	8,9	0,4	5,6	0,6	2,8	0,0
HERA Olesa Montserrat	82,8	0,3	0	0	0	0	34,8	4,0	63,2	0,3
Ferran Salsas Rubí	409,2	1,4	0	0	0	0	3,3	0,4	149,7	0,8
CAP Badia Barberà Vallès	90,7	0,3	0	0	0	0	1,9	0,2	11,0	0,1

**\* NOTA**
*En el cas dels centres que realitzen tractament de tabaquisme, les determinacions d'orina corresponen a les determinacions de CO a l'aire espirat i les desintoxicacions es corresponen amb la prescripció de xiclets/pegats de nicotina.*

Activitat notificada per cada centre d'atenció i seguiment (gener - desembre 1999)

53

CENTRE D'ATENCIÓ I SEGUIMENT	ACTIVITAT MENSUAL MITJANA									
	Visites Individuals		Pacients en Grups		Familiars en Grups		Desintoxi- cacions		Det. droga en orina	
	m	%	m	%	m	%	m	%	m	%
UAT Calella	441,5	1,6	24,6	0,2	0	0	2,5	0,3	1,3	0,0
CAS Igualada	155,4	0,5	21,6	0,2	2,3	0,1	3,1	0,4	244,3	1,3
Centre Martí Julià	187,3	0,7	145,7	1,5	12,3	0,6	16,2	1,8	0	0
CAS Figueres	59,1	0,2	73,1	0,7	42,9	2,0	1,8	0,2	252,3	1,3
CAS Palafrugell	82,5	0,3	27,0	0,3	52,7	2,5	2,3	0,3	265,8	1,4
CAS Blanes	61,3	0,2	49,1	0,5	17,1	0,8	3,0	0,3	159,3	0,8
CAS Ripoll	38,2	0,1	14,4	0,1	0	0	1,0	0,1	0	0
Disp. Alcoholisme Puigcerdà	34,4	0,1	0	0	3,5	0,2	0	0	62,3	0,3
CAS Mútua Terrassa	321,5	1,1	94,0	0,9	28,9	1,4	0	0	157,2	0,8
CAS Premià de Mar	64,2	0,2	0	0	0	0	2,8	0,3	17,8	0,1
Caritas Barcelona	764,2	2,7	327,3	3,3	115,3	5,5	33,3	3,8	255,7	1,4
Caritas Solsona	183,0	0,6	13,8	0,1	11,1	0,5	5,3	0,6	31,8	0,2
CAS Extracta S. Adrià del B.	171,3	0,6	0	0	0	0	1,2	0,1	309,3	1,6
CAS Cerdanyola - Ripollet	6,0	0,0	0	0	0	0	0	0	0	0
CAS Esplugues	92,7	0,3	127,3	1,3	79,4	3,8	3,7	0,4	0	0
<b>TOTAL</b>	<b>339.639</b>	<b>100</b>	<b>119.887</b>	<b>100</b>	<b>25.201</b>	<b>100</b>	<b>10.507</b>	<b>100</b>	<b>225.159</b>	<b>100</b>

**FONT** Òrgan Tècnic de Drogodependències. Notificacions dels Centres d'Atenció i Seguiment.

**NOTA** Els totals representen el nombre total de visites o altres activitats realitzades durant 1999.

**Inicis de tractament notificats per les unitats de tractament penitenciari  
(gener - desembre 1999)**

UNITAT DE TRACTAMENT PENITENCIARI	TOTAL	
	N	%
CP Brians Dones	7	0,8
CP Brians Homes	93	10,1
DAE Quatre Camins	49	5,3
CP Dones Barcelona	46	5,0
CP Figueres	125	13,6
CP Girona	2	0,2
CP Homes Barcelona	236	25,7
CO Homes de Barcelona	0	0
CP Joves Barcelona	37	4,0
CP Ponent	176	19,2
CP Quatre Camins	77	8,4
CP Tarragona	48	5,2
DAE Brians	21	2,3
<b>TOTAL</b>	<b>917</b>	<b>100</b>

## Inclusions en PMM per centre prescriptor (gener - desembre 1999)

55

CENTRE PRESCRIPTOR	TOTAL	
	N	%
CAS Sants Barcelona	385	5,4
CAS Garbívent Barcelona	363	5,1
CAS Sarrià Barcelona	170	2,4
CAS Barceloneta Barcelona	161	2,3
SPOTT Barcelona	22	0,3
DELTA Badalona	247	3,5
SAD L'Hospitalet Llobregat	38	0,5
CAS Sant Feliu Llobregat	26	0,4
CAS Sabadell	168	2,4
CAS Granollers	118	1,7
CAS Mataró	86	1,2
CADO Vic	45	0,6
Hospital General Manresa	38	0,5
CAS Penedès Garraf	88	1,2
CAS Joan XXIII Tarragona	165	2,3
Hospital Sant Joan Reus	317	4,5
CAS Tortosa Hospital Santa Creu	98	1,4
Hospital provincial Lleida	129	1,8
Fund. Teresa Ferrer Girona	212	3,0

## Inclusions en PMM per centre prescriptor (gener - desembre 1999)

56

CENTRE PRESCRIPTOR	TOTAL	
	N	%
CAS Garrotxa Olot	27	0,4
CAS Font Santa	48	0,7
CAS Seu d'Urgell	11	0,2
CAS Nou Barris Barcelona	340	4,8
CAS Prat de Llobregat	58	0,8
CAS Salut Mental Tremp	17	0,2
CAS Balaguer	6	0,1
CAS Tàrraga	8	0,1
Casa Bloc Barcelona	5	0,1
Creu Roja Barcelona	414	5,8
St. Pau CITRAN Barcelona	105	1,5
Unitat d'Alcoholologia Hospital Clínic	0	0
HERA Olesa Montserrat	47	0,7
Ferran Salsas Rubí	54	0,8
UAT Calella	53	0,7
CAS Igualada	42	0,6
CAS Figueres	64	0,9
CAS Palafrugell	54	0,8
CAS Blanes	26	0,4



## Inclusions en PMM per centre prescriptor (gener - desembre 1999)

57

CENTRE PRESCRIPTOR	TOTAL	
	N	%
Dispensari Alcoholisme Puigcerdà	7	0,1
CAS Mútua Terrassa	81	1,1
Hospital de Viladecans	16	0,2
Font Picant	11	0,2
CAS Extracta. Sant Adrià del Besòs	81	1,1
ABS Martorell	0	0
CP Brians Dones	71	1,0
CP Brians Homes	398	5,6
CP Dones Barcelona	121	1,7
CP Figueres	44	0,6
CP Girona	103	1,4
CP Homes Barcelona	1.115	15,7
CP Joves Barcelona	9	0,1
CP Ponent	391	5,5
CP Quatre Camins	139	2,0
CP Tarragona	187	2,6
Centre Pilot Dispensació Externa a Presons	91	1,3
<b>TOTAL</b>	<b>7.120</b>	<b>100</b>

**FONT**

Òrgan Tècnic de Drogodependències. Notificacions d' inclusió del Programa de Manteniment amb Metadona efectuades pels Centres Dispensadors.

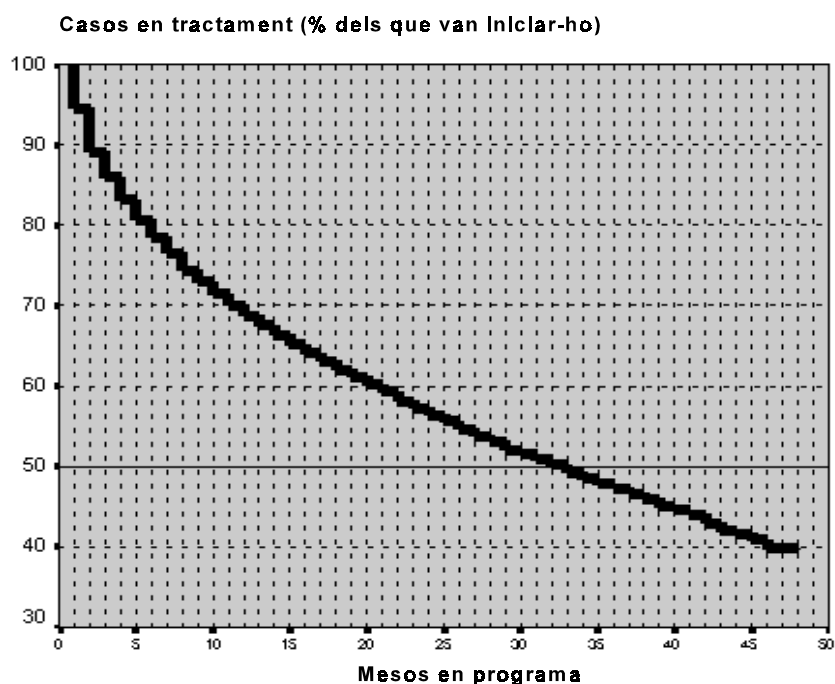
## Inclusions en PMM per grups d'edat i sexe (gener - desembre 1999)

EDAT	HOMES		DONES		TOTAL	
	N	%	N	%	N	%
15 - 19 anys	44	0,7	28	2,4	72	1,0
20 - 24 anys	743	12,5	154	13,1	897	12,6
25 - 29 anys	1.607	27,1	306	25,9	1.913	26,9
30 - 34 anys	1.839	31,0	374	31,7	2.213	31,1
35 - 39 anys	1.092	18,4	215	18,2	1.307	18,4
40 - 44 anys	458	7,7	81	6,9	539	7,6
45 - 49 anys	107	1,8	16	1,4	123	1,7
50 - 54 anys	37	0,6	3	0,3	40	0,6
55 anys o més	11	0,2	2	0,2	13	0,2
Desconegut	2	0,0	1	0,1	3	0,0
<b>TOTAL</b>	<b>5.940</b>	<b>83,4</b>	<b>1.180</b>	<b>16,6</b>	<b>7.120</b>	<b>100</b>

## FONT

Òrgan Tècnic de Drogodependències. Notificacions d'inclusió del Programa de Manteniment amb Metadona efectuades pels Centres Dispensadors.

## Temps en programa dels usuaris en PMM (anys 1996 - 1999)



## FONT

Notificacions d'activitat mensual del PMM efectuades pels Centres Dispensadors.

## NOTA

El temps en programa s'ha calculat amb aquells usuaris que començaren a prendre metadona els anys 1996-1999.

**Nombre d'inclusions, casos actius, altes i dosi dels usuaris en PMM  
de cada centre dispensador (gener - desembre 1999)**

**59**

CENTRE DISPENSADOR	Inclusions (a)	Casos Actius 1998 (b <sub>1</sub> )	Casos Actius 1999 (b <sub>2</sub> )	Altes (c)	Dosi (d)
Centre Dispensador Metadona Generalitat Barcelona	51	103	108	48	96,54
CAS Sants Barcelona	280	340	383	211	76,76
CAS Garbivent Barcelona	255	374	383	244	69,58
CAS Sarrià Barcelona	142	295	320	107	66,87
CAS Barceloneta Barcelona	120	229	213	130	80,36
SPOTT Barcelona	22	132	134	30	103,59
DELTA Badalona	127	96	129	94	57,43
CAS Sant Feliu de Llobregat	21	15	30	7	84,61
CAS Sabadell	96	242	252	89	92,71
CAS Granollers	74	122	143	51	75,99
CAS Mataró	83	152	155	80	83,33
CADO Vic	42	49	63	28	47,94
Hospital General Manresa	37	61	68	29	44,93
CAS Penedès Garraf	86	144	161	78	63,48
Hospital Joan XXIII Tarragona	191	215	238	197	56,60
Hospital Sant Joan Reus	256	266	252	308	57,55
CAS Tortosa Hospital Santa Creu	96	177	183	75	72,76
Hospital provincial Lleida	90	413	388	203	52,06
Fundació Teresa Ferrer Girona	192	135	157	174	50,21
CAS Fontsa - Sant Joan Despí	41	29	50	26	70,87
CAS Seu d'Urgell	10	26	24	9	67,29
CAS Nou Barris Barcelona	255	348	361	295	57,77

**ACTIVITAT DEL PROGRAMA DE MANTENIMENT EN METADONA**

**Nombre d'inclusions, casos actius, altes i dosi dels usuaris en PMM  
de cada centre dispensador (gener - desembre 1999)**

**60**

CENTRE DISPENSADOR	Inclusions (a)	Casos Actius 1998 (b <sub>1</sub> )	Casos Actius 1999 (b <sub>2</sub> )	Altes (c)	Dosi (d)
CAS Prat de Llobregat	58	63	75	36	79,55
CAP Salut Mental Tremp	14	15	15	13	69,82
CAS Tàrrega	16	38	37	19	54,26
Creu Roja Barcelona	232	209	220	214	81,73
Sant Pau CITRAN Barcelona	102	102	152	49	71,47
HERA Olesa de Montserrat	47	27	24	18	58,85
Ferran Salsas Rubí	49	45	56	37	68,00
UAT Calella	47	213	178	75	74,61
CAS Igualada	45	44	51	35	70,16
Dispensari Alcoholisme Puigcerdà	8	18	15	14	67,28
CAS Mútua Terrassa	73	82	99	60	79,73
Hospital de Viladecans	15	11	16	10	84,75
Font Picant	20	10	10	14	67,10
CAS Extracta. Sant Adrià del Besòs	78	130	131	78	68,43
Hospital de Figueres	63	119	113	62	59,90
Hospital de Blanes	25	36	33	25	53,29
Hospital de Palamós	40	123	132	53	64,22
Unitat Mòbil de dispensació Barcelona	114	310	319	145	79,40
Hospital St. Jaume Olot	25	34	34	22	73,36
Hospital Sta. Caterina Girona	0	95	95	33	60,89
Hospital de Campdevàno	0	4	4	3	90,00
Unitat Mòbil de dispensació Badalona	87	291	281	97	78,16

**Nombre d'inclusions, casos actius, altes i dosi dels usuaris en PMM  
de cada centre dispensador (gener - desembre 1999)**

CENTRE DISPENSADOR	Inclusions (a)	Casos Actius 1998 (b <sub>1</sub> )	Casos Actius 1999 (b <sub>2</sub> )	Altes (c)	Dosi (d)
U. Metadona Hospital Parc Taulí	51	98	100	54	77,92
Hospital Prínceps d'Espanya U. D. Metadona	31	150	147	28	103,65
ABS de Martorell	0	28	30	8	65,17
Hospital Societat de Socors Mutus de Mollet	49	63	68	26	70,16
Hospital comarcal Sant Bernabé - Berga	0	25	29	11	66,21
CP Brians Dones	78	68	81	58	107,29
CP Brians Homes	363	209	229	326	74,47
CP Dones Barcelona	140	35	31	126	80,69
CP Figueres	64	20	22	55	68,42
CP Girona	84	17	16	84	82,22
CP Homes Barcelona	1.126	323	262	1.012	76,55
CP Joves Barcelona	7	7	7	15	50,62
CP Ponent	368	115	124	348	59,31
CP Quatre Camins	448	136	213	387	72,00
CP Tarragona	184	33	32	176	66,32
Centre Pilot Dispensació Externa a Presons	90	11	8	93	60,00
Oficines de Farmàcia a Comarques de Barcelona	205	0	145	26	84,24
Oficines de Farmàcia a Comarques de Tarragona	58	0	41	8	62,12
Oficines de Farmàcia a Comarques de Lleida	46	0	42	0	50,98
Oficines de Farmàcia a Comarques de Girona	3	0	3	0	60,00
<b>TOTAL</b>	<b>7.120</b>	<b>7.320</b>	<b>7.915</b>	<b>6.466</b>	<b>71,34</b>

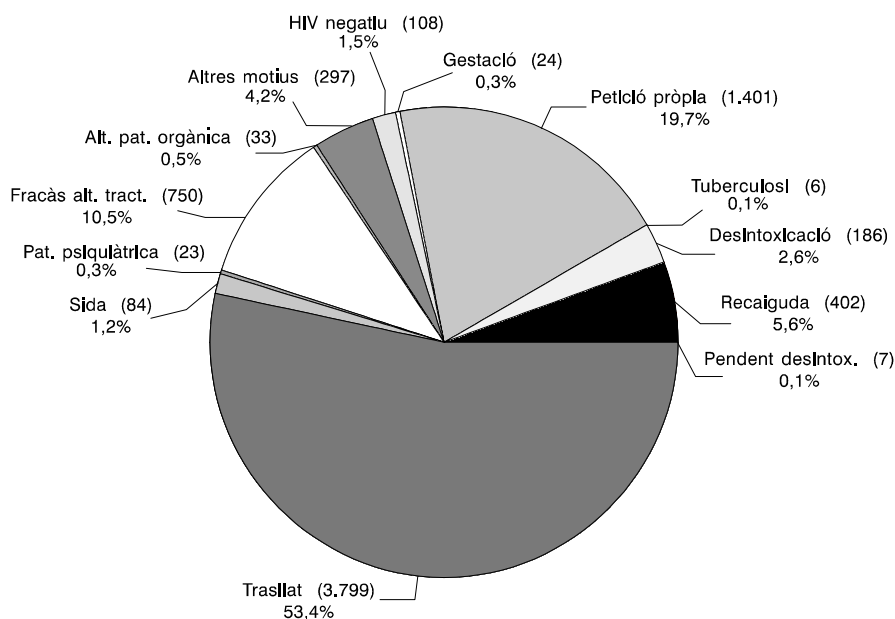
**FONT**

Notificacions d'inclusió en PMM i Notificacions d'activitat mensual del PMM efectuades pels Centres Dispensadors.

**NOTA**

(a) Nombre d'inclusions en PMM de 1999. (b<sub>1</sub>) Nombre de casos actius en PMM a 31 de desembre 1998. (b<sub>2</sub>) Nombre de casos actius en PMM a 31 de desembre 1999. (c) Nombre d'altes de PMM de 1999. (d) Mitjana de l'última dosi de metadona en mg de 1999.

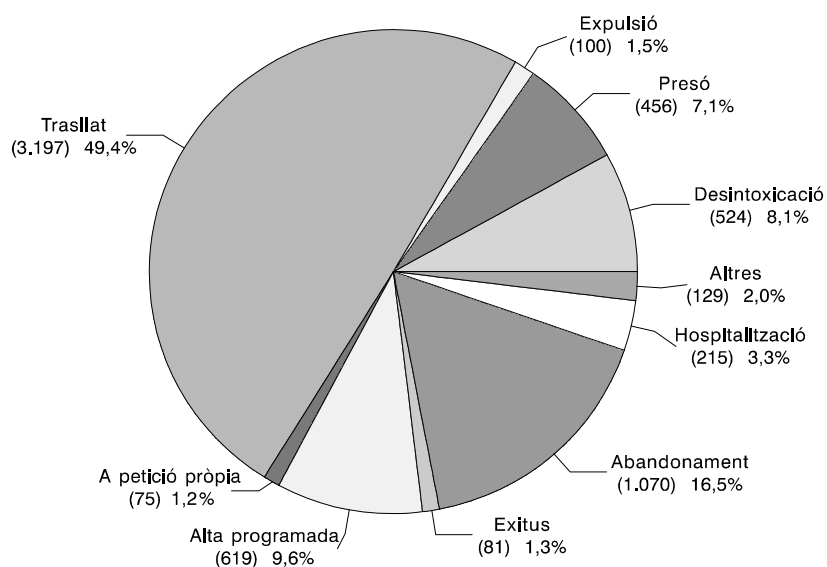
## Motiu principal que ocasiona les inclusions en PMM (gener - desembre 1999)



**FONT**

Òrgan Tècnic de Drogodependències. Notificacions d'activitat mensual del Programa de Manteniment amb Metadona efectuades pels Centres Dispensadors.

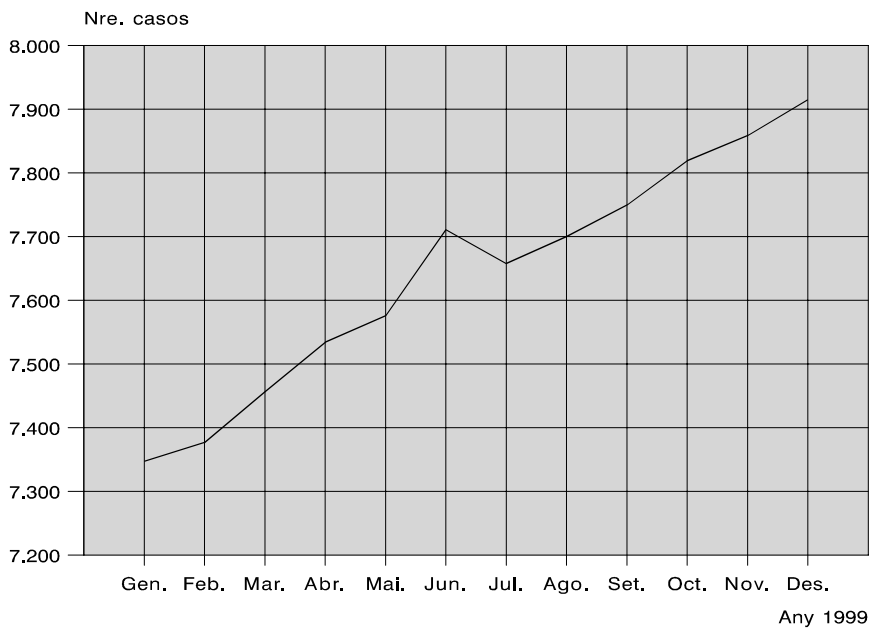
## Motius que ocasionen les altes de PMM (gener - desembre 1999)



**FONT**

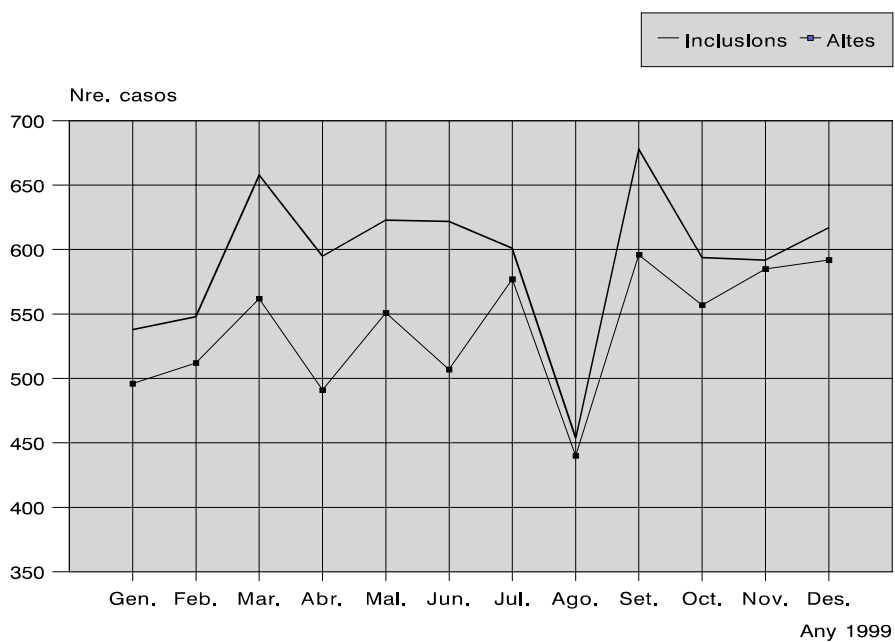
Òrgan Tècnic de Drogodependències. Notificacions d'inclusió del Programa de Manteniment amb Metadona efectuades pels Centres Dispensadors.

## Evolució mensual del nombre de casos actius en PMM (gener - desembre 1999)

**FONT**

Òrgan Tècnic de Drogodependències. Notificacions d'inclusió i d'activitat mensual del Programa de Manteniment amb Metadona efectuades pels Centres Dispensadors.

## Evolució mensual del nombre d'inclusions i altes dels usuaris en PMM (gener - desembre 1999)

**FONT**

Òrgan Tècnic de Drogodependències. Notificacions d'inclusió i d'activitat mensual del Programa de Manteniment amb Metadona efectuades pels Centres Dispensadors.

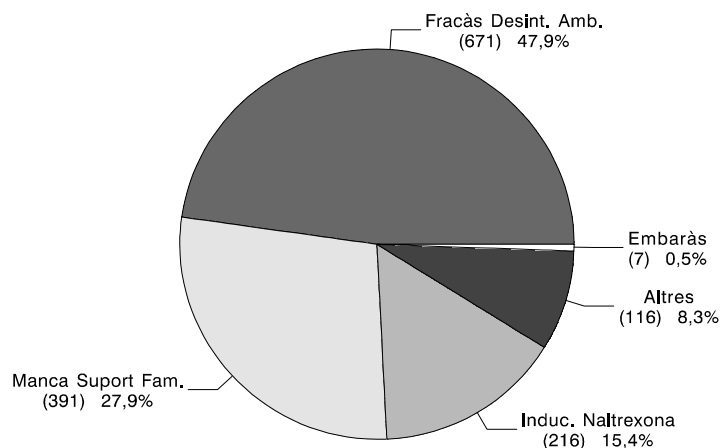
### Sol·licituds d'ingrés a les unitats hospitalàries de desintoxicació per trimestre i unitat sol·licitada (gener - desembre 1999)

UHD	1 <sup>er</sup> TRIM.		2 <sup>on</sup> TRIM.		3 <sup>er</sup> TRIM.		4 <sup>tr</sup> TRIM.		TOTAL	
	N	%	N	%	N	%	N	%	N	%
Hospital St. Pau Barcelona	13	4,8	7	2,8	3	1,7	5	2,3	28	3,1
Hospital del Mar Barcelona	52	19,1	50	20,1	28	15,6	33	15,2	163	17,8
Prínc. d'Espanya L'Hospitalet. LI.	23	8,5	30	12,0	17	9,5	23	10,6	93	10,1
Germans Trias Badalona	11	4,0	19	7,6	3	1,7	11	5,1	44	4,8
Hospital Mútua Terrassa	33	12,1	34	13,7	28	15,6	28	12,9	123	13,4
Hospital Sabadell	52	19,1	39	15,7	43	24,0	44	20,3	178	19,4
Hospital Joan XXIII Tarragona	34	12,5	18	7,2	13	7,3	17	7,8	82	8,9
Hospital Provincial Sta. Maria Lleida	12	4,4	11	4,4	5	2,8	0	0	28	3,1
Hospital Sta. Caterina Girona	5	1,8	3	1,2	3	1,7	1	0,5	12	1,3
Hospital Vall d'Hebrón Barcelona	27	9,9	28	11,2	23	12,8	37	17,1	115	12,5
Hospital Clínic Barcelona	10	3,7	10	4,0	13	7,3	18	8,3	51	5,6
Clínica Mental Sta. Coloma	0	0	0	0	0	0	0	0	0	0
<b>TOTAL</b>	<b>272</b>	<b>29,7</b>	<b>249</b>	<b>27,2</b>	<b>179</b>	<b>19,5</b>	<b>217</b>	<b>23,7</b>	<b>917</b>	<b>100</b>

**FONT**

Òrgan Tècnic de Drogodependències. Sol·licituds d'ingrés a Unitats Hospitalàries de Desintoxicació trameses pels Centres d'Atenció i Seguiment.

### Motius que ocasionen les sol·licituds d'ingrés a les unitats hospitalàries de desintoxicació (gener - desembre 1999)

**FONT**

Òrgan Tècnic de Drogodependències. Sol·licituds d'ingrés a Unitats Hospitalàries de Desintoxicació trameses pels Centres d'Atenció i Seguiment.



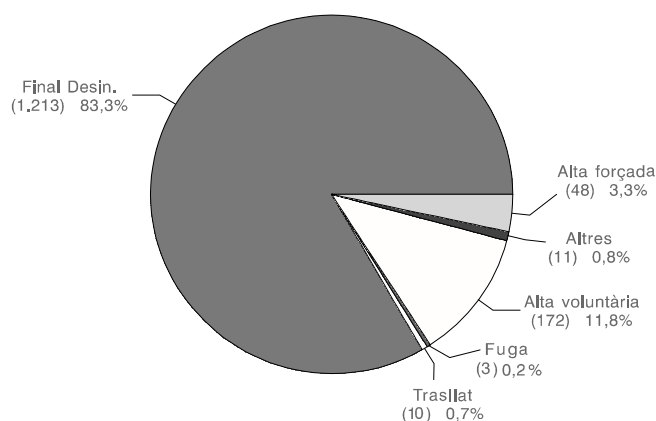
## Estades mitjanes i altes a les unitats hospitalàries de desintoxicació (gener- desembre 1999)

UHD	ESTADA MITJANA (Dies)	1 <sup>er</sup> TRIM.		2 <sup>on</sup> TRIM.		3 <sup>er</sup> TRIM.		4 <sup>rt</sup> TRIM.		TOTAL	
		N	%	N	%	N	%	N	%	N	%
Hospital St. Pau Barcelona	13,95	46	13,0	62	15,4	37	12,2	57	14,4	202	13,9
Hospital del Mar Barcelona	12,05	38	10,8	42	10,4	18	5,9	36	9,1	134	9,2
Prínc. d'Espanya L'Hospitalet. Ll.	7,76	30	8,5	34	8,4	27	8,9	34	8,6	125	8,6
Germans Trias Badalona	9,07	27	7,6	26	6,5	17	5,6	28	7,1	98	6,7
Hospital Mútua Terrassa	7,62	39	11,0	50	12,4	49	16,1	46	11,6	184	12,6
Hospital Sabadell	12,09	29	8,2	35	8,7	24	7,9	36	9,1	124	8,5
Hospital Joan XXIII Tarragona	12,22	18	5,1	18	4,5	8	2,6	19	4,8	63	4,3
Hospital Provincial Sta. Maria Lleida	15,27	8	2,3	6	1,5	5	2	7	1,8	26	1,8
Hospital Sta. Caterina Girona	9,15	31	8,8	32	7,9	34	11,2	25	6,3	122	8,4
Hospital Vall d'Hebrón Barcelona	10,49	27	7,6	33	8,2	18	5,9	32	8,1	110	7,6
Hospital Clínic Barcelona	7,69	60	17,0	65	16,1	67	22,0	77	19,4	269	18,5
TOTAL	10,09	353	24,2	403	27,7	304	20,9	397	27,2	1.457	100

**FONT**

Òrgan Tècnic de Drogodependències. Estada mitjana i notificacions d'alta trameses per les Unitats Hospitalàries de Desintoxicació.

## Motius que ocasionen les altes de les unitats hospitalàries de desintoxicació (gener - desembre 1999)

**FONT**

Òrgan Tècnic de Drogodependències. Notificacions d'alta trameses per les UHD.

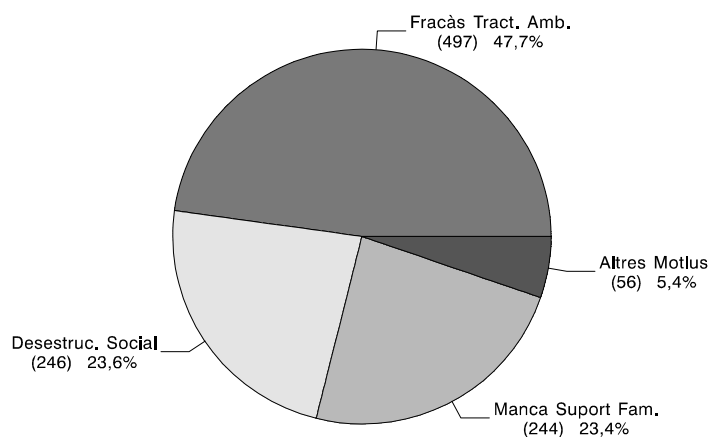
### Sol·licituds d'ingrés a les comunitats terapèutiques per trimestre i comunitat sol·licitada (gener - desembre 1999)

COMUNITAT TERAPÈUTICA	1 <sup>er</sup> TRIM.		2 <sup>on</sup> TRIM.		3 <sup>er</sup> TRIM.		4 <sup>th</sup> TRIM.		TOTAL	
	N	%	N	%	N	%	N	%	N	%
Associació ATRHA	19	11,7	5	3,7	9	6,6	9	6,8	42	7,4
Assoc. Ajuda als Toxicòmans	5	3,1	5	3,7	3	2,2	6	4,5	19	3,4
OBINSO	5	3,1	4	2,9	2	1,5	2	1,5	13	2,3
ATARTS CAN SERRA	8	4,9	8	5,9	6	4,4	10	7,6	32	5,7
Associació EGUEIRO	31	19,1	18	13,2	32	23,5	21	15,9	102	18,0
Associació ALDEBARAN	11	6,8	16	11,8	11	8,1	21	15,9	59	10,4
U. Acollida i O. CAN PUIG	68	42,0	78	57,4	66	48,5	61	46,2	273	48,2
Can Solà de la Vall	-	-	-	-	-	-	1	0,8	1	0,2
Fundació FONT PICANT	15	9,3	2	1,5	7	5,1	1	0,8	25	4,4
<b>TOTAL</b>	<b>162</b>	<b>28,6</b>	<b>136</b>	<b>24,0</b>	<b>136</b>	<b>24,0</b>	<b>132</b>	<b>23,3</b>	<b>566</b>	<b>100</b>

**FONT**

Òrgan Tècnic de Drogodependències. Sol·licituds d'ingrés a Comunitats Terapèutiques trameses pels Centres d'Atenció i Seguiment. Programa Social de Drogodependències; ICASS; Departament de Benestar Social i Òrgan Tècnic de Drogodependències.

### Motius que ocasionen les sol·licituds d'ingrés a les comunitats terapèutiques (gener - desembre 1999)

**FONT**

Òrgan Tècnic de Drogodependències. Sol·licituds d'ingrés a Comunitats Terapèutiques trameses pels Centres d'Atenció i Seguiment.

## Estades mitjanes i altes a les comunitats terapèutiques (gener - desembre 1999)

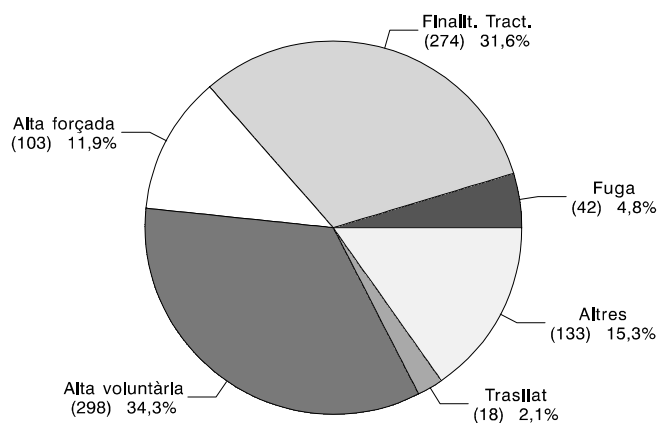
67

COMUNITAT TERAPÈUTICA	ESTADA MITJANA (Dies)	1 <sup>er</sup> TRIM.		2 <sup>on</sup> TRIM.		3 <sup>er</sup> TRIM.		4 <sup>rt</sup> TRIM.		TOTAL	
		N	%	N	%	N	%	N	%	N	%
Associació ATRHA	131,73	24	10,3	19	7,7	15	6,5	13	8,2	71	8,2
Assoc. Ajuda als Toxicòmans	122,54	13	5,6	17	6,9	13	5,7	11	6,9	54	6,2
OBINSO	197,93	12	5,2	17	6,9	17	7,4	11	6,9	57	6,6
ATARTS CAN SERRA	167,66	14	6,0	17	6,9	15	6,5	12	7,5	58	6,7
La Granja CAN PUIG	122,31	33	14,2	29	11,8	28	12,2	31	19,5	121	13,9
Associació EGUEIRO	202,62	48	20,6	38	15,4	38	16,5	25	15,7	149	17,2
Associació ALDEBARAN	286,80	16	6,9	23	9,3	12	5,2	14	8,8	65	7,5
U. Acollida i O. CAN PUIG	48,30	59	25,3	76	30,9	75	32,6	27	17,0	237	27,3
Can Solà de la Vall	125,76	6	2,6	4	1,6	5	2,2	2	1,3	17	2,0
Fundació FONT PICANT	133,05	8	3,4	6	2,4	12	5,2	13	8,2	39	4,5
TOTAL	137,54	233	26,8	246	28,3	230	26,5	159	18,3	868	100

**FONT**

Estada mitjana i notificacions d'alta trameses per les Comunitats Terapèutiques.

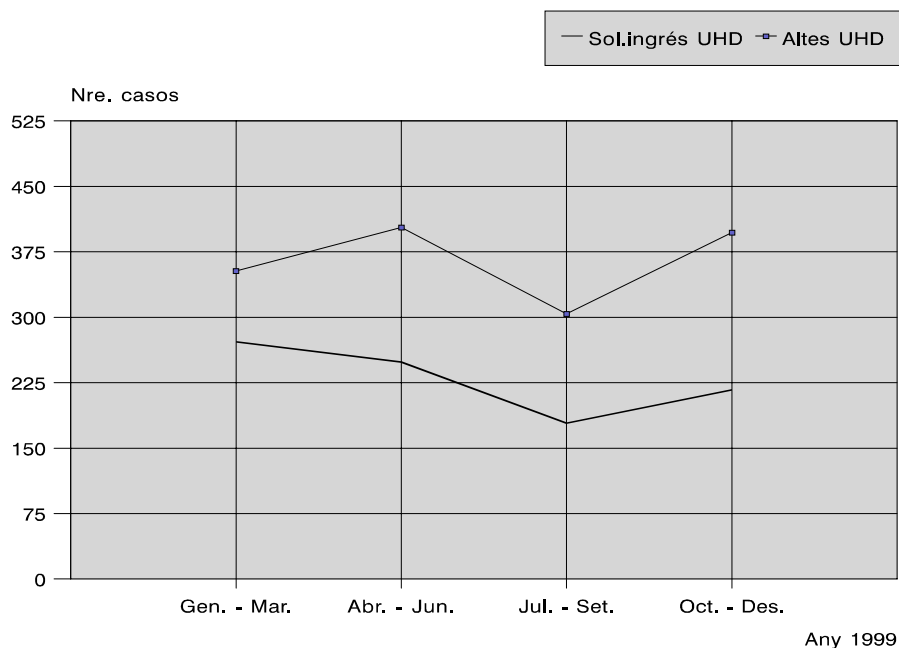
## Motius que ocasionen les altes de les comunitats terapèutiques (gener - desembre 1999)



**FONT**

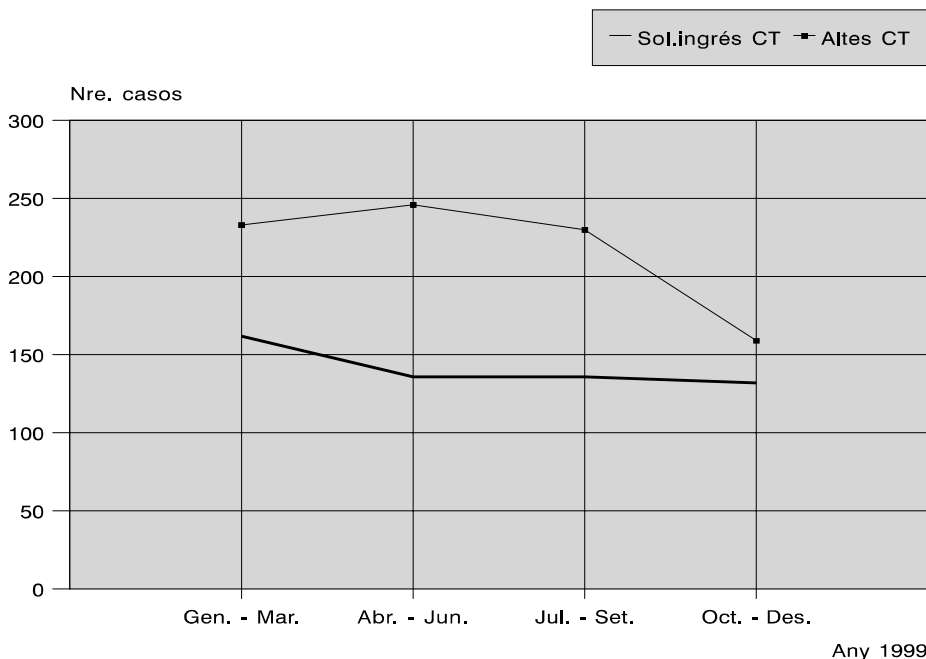
Programa Social de Drogodependències; ICASS; Departament de Benestar Social i Òrgan Tècnic de Drogodependències. Notificacions d'alta trameses per les Comunitats Terapèutiques.

## Evolució trimestral de les sol·licituds d'ingrés i de les altes de les unitats hospitalàries de desintoxicació (gener - desembre 1999)

**FONT**

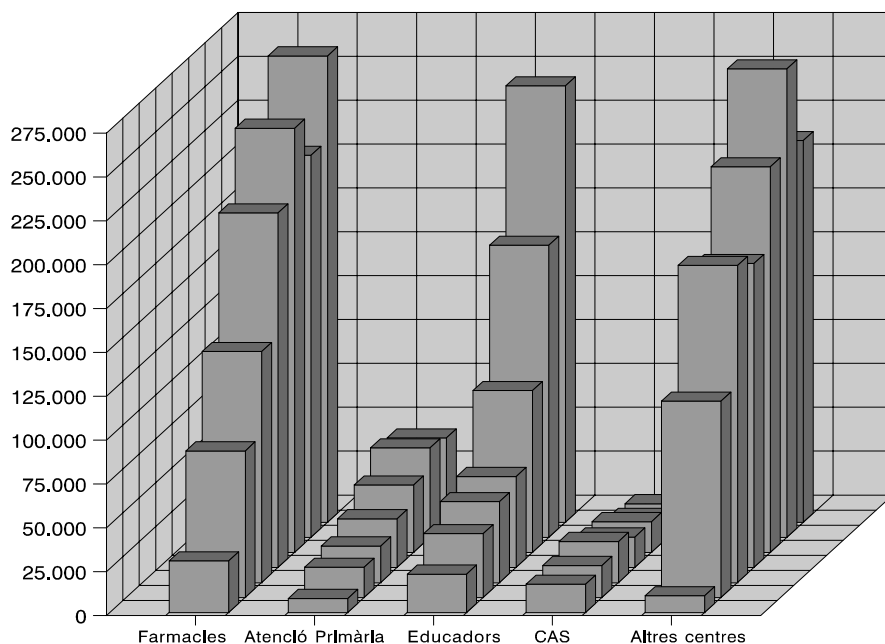
Òrgan Tècnic de Drogodependències: sol·licituds d'ingrés a Unitats Hospitalàries de Desintoxicació trameses pels Centres d'Atenció i Seguiment. Notificacions d'alta trameses per les Unitats Hospitalàries de Desintoxicació.

## Evolució trimestral de les sol·licituds d'ingrés i de les altes de les comunitats terapèutiques (gener - desembre 1999)

**FONT**

Òrgan Tècnic de Drogodependències: sol·licituds d'ingrés a Comunitats Terapèutiques trameses pels Centres d'Atenció i Seguiment. Programa Social de Drogodependències; ICASS; Departament de Benestar Social i Òrgan Tècnic de Drogodependències. Notificacions d'alta trameses per les Comunitats Terapèutiques.

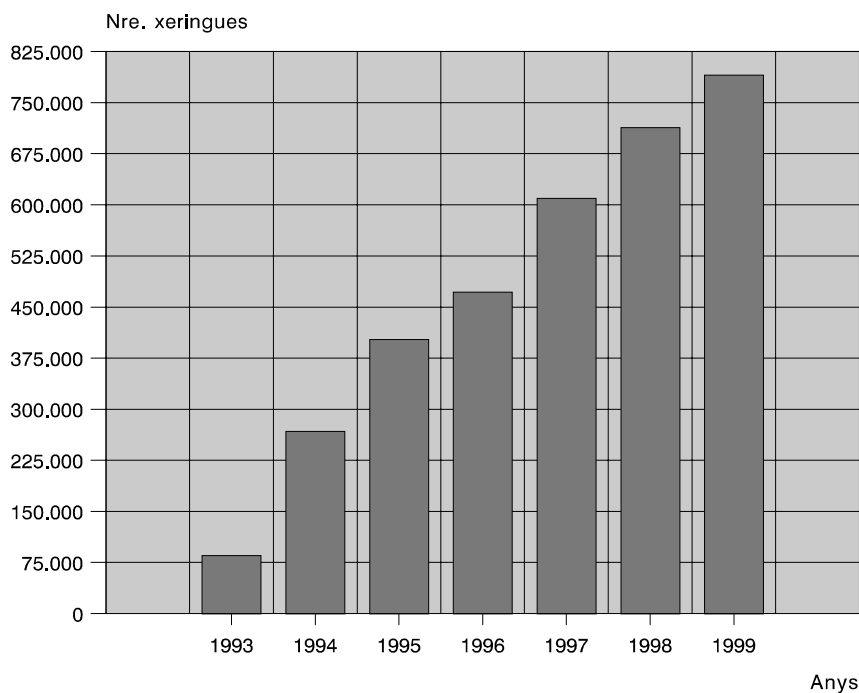
## Evolució anual de les xeringues distribuïdes segons l'agent de distribució (anys 1993 - 1999)



**FONT** Òrgan Tècnic de Drogodependències. SAPS, CO Lleida, Centres de Creu Roja i Hospitals.

**NOTA** L'agent de distribució Altres Centres fa referència a SAPS, C.O. Lleida, Centres de Creu Roja i Hospitals.

## Evolució anual del total de xeringues distribuïdes (anys 1993 - 1999)



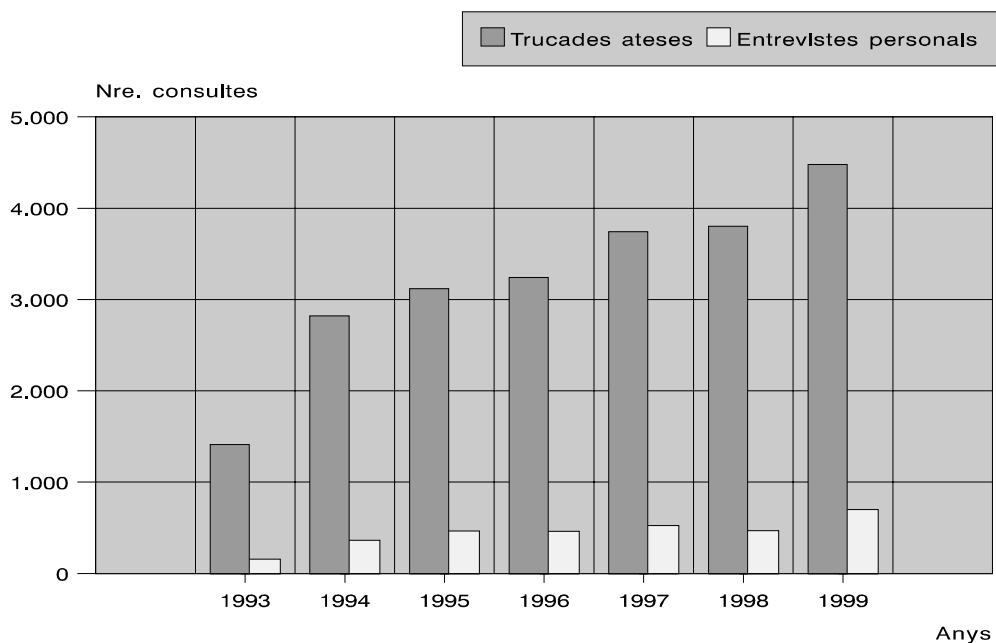
**FONT** Òrgan Tècnic de Drogodependències. SAPS, CO Lleida, Centres de Creu Roja i Hospitals.

Activitat dels centres sociosanitaris d'atenció urgent (any 1999)

ACTIVITATS		SAPS	P. O. Lleida
Nombre total visites		41.924	6.500 (*)
Nombre Total Usuaris		2.510	552 (*)
Nombre Usuaris nous 99		520	257 (*)
Nombre d'intercanvis		15.202	6.312
Nombre de xeringues distribuïdes		149.412	34.223
Nombre de xeringues retornades		90.731	30.362
Taxa retorn		60,72%	88,72%
Nombre de preservatius donats		25.093	19.650
Vacunacions (nombre de dosis administrades)	Antigripal	50	85
	Hepatitis B	68	59
	Tetan	19	48
	Antineumocòcica	-	48

<b>FONT</b>	Òrgan Tècnic de Drogodependències. SAPS, Programa Obert de Lleida.
<b>NOTA</b>	(*) Només usuaris del Programa d'Intercanvi de Xeringues.

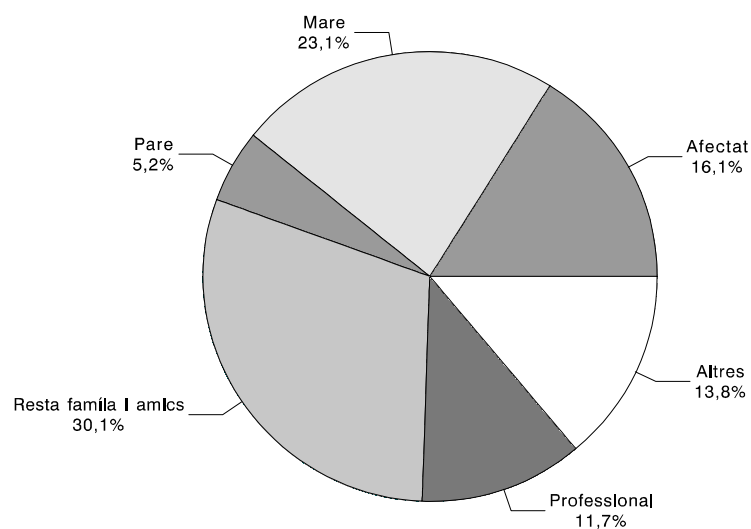
## Consultes telefòniques al servei Línia Verda (anys 1993 - 1999)



**FONT**

Òrgan Tècnic de Drogodependències i Programa Social de Drogodependències.

## Perfil de les persones que realitzen la consulta al servei Línia Verda (any 1999)



**FONT**

Òrgan Tècnic de Drogodependències i Programa Social de Drogodependències.

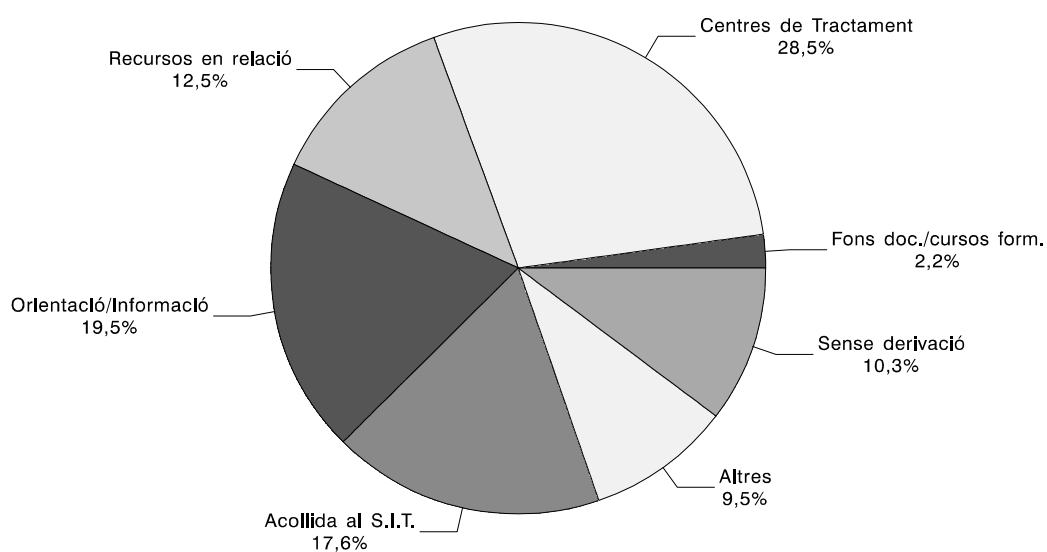
### Droga principal que motiva la consulta al servei Línia Verda (any 1999)

	Informació telefónica	Entrevista personal
Heroïna	12,01%	3,09%
Alcohol	19,38%	13,76%
Cocaïna	31,84%	34,76%
Cannabis	16,58%	31,32%
Tabac	1,50%	1,03%
Drogues síntesis	6,74%	9,81%
Psicofàrmacs	0,96%	0,00%
Altres	4,22%	0,34%
Inespecífica	6,77%	5,85%

**FONT**

Òrgan Tècnic de Drogodependències i Programa Social de Drogodependències.

### Derivacions a d'altres serveis del del servei Línia Verda (any 1999)



**FONT**

Òrgan Tècnic de Drogodependències i Programa Social de Drogodependències.



### Distribució dels casos de sida residents a Catalunya per grups de transmissió i sexe (gener 1981 - desembre 1999)

GRUP DE TRANSMISSIÓ	HOMES		DONES		TOTAL	
	N	%	N	%	N	%
UDVP heterosexual	5.710	56,7	1.414	62,2	7.124	57,7
UDVP homo. o bisexual	196	1,9	0	0	196	1,6
Homosexual i bisexual	2.415	24,0	0	0	2.415	19,5
Heterosexual	1.063	10,5	713	31,3	1.776	14,4
Postransfusionals	26	0,3	22	1,0	48	0,4
Receptors productes sanguinis	88	0,9	3	0,1	91	0,7
Altres	18	0,2	3	0,1	21	0,2
Desconegut	556	5,5	120	5,3	676	5,5
<b>TOTAL</b>	<b>10.072</b>	<b>81,6</b>	<b>2.275</b>	<b>18,4</b>	<b>12.347</b>	<b>100</b>

**FONT** CEESCAT (Centre d' Estudis Epidemiològics sobre la Sida de Catalunya del Departament de Sanitat i Seguretat Social). Òrgan Tècnic de Drogodependències.

**NOTES** "UDVP": Usuaris de Drogues per la Via Parenteral. A la categoria "Altres" s'inclouen trasplantaments i plasmafèresi.

### Distribució dels casos i defuncions de sida residents a Catalunya per sexe corresponents a usuaris de drogues per via parenteral (gener 1981 - desembre 1999)

SEXE	CASOS		DEFUNCIONS	
	N	%	N	%
Homes	5.906	80,7	3.739	63,3
Dones	1.414	19,3	854	60,4
<b>TOTAL</b>	<b>7.320</b>	<b>100</b>	<b>4.593</b>	<b>62,7</b>

**FONT** CEESCAT (Centre d' Estudis Epidemiològics sobre la Sida de Catalunya del Departament de Sanitat i Seguretat Social). Òrgan Tècnic de Drogodependències.

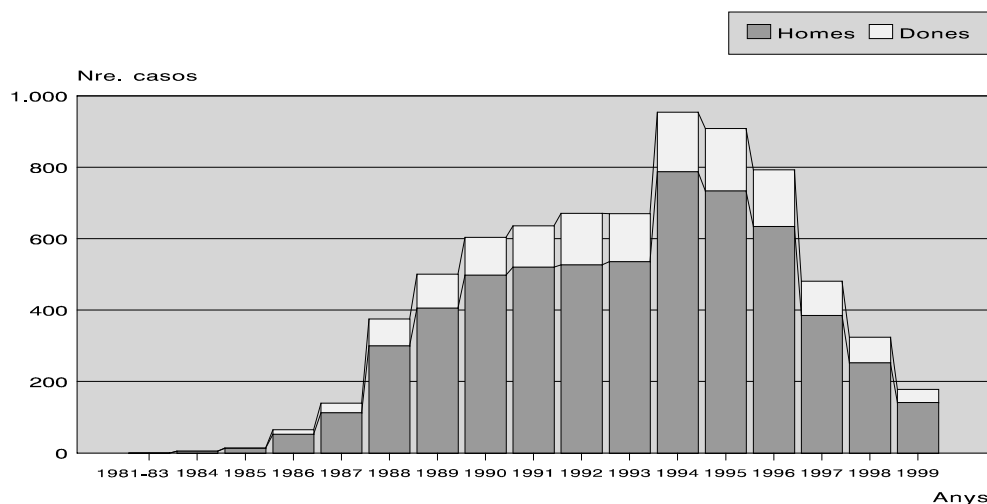
**NOTA** Les defuncions inclouen qualsevol causa de mort. El % de defuncions està calculat respecte del nombre de casos registrats.

## Distribució dels casos de sida residents a Catalunya per grups d'edat i sexe corresponents a usuaris de drogues per via parenteral (gener 1981 - desembre 1999)

EDAT	Homes		Dones		Total	
	N	%	N	%	N	%
Menys de 15 anys	0	0	0	0	0	0
15 - 19 anys	31	0,5	6	0,4	37	0,5
20 - 24 anys	513	8,7	175	12,4	688	9,4
25 - 29 anys	1.801	30,5	475	33,6	2.276	31,1
30 - 34 anys	2.156	36,5	521	36,8	2.677	36,6
35 - 39 anys	1.033	17,5	180	12,7	1.213	16,6
40 - 44 anys	287	4,9	48	3,4	335	4,6
45 - 49 anys	62	1,1	8	0,6	70	1,0
50 - 54 anys	12	0,2	0	0	12	0,2
55 anys i més	11	0,2	1	0,1	12	0,2
<b>TOTAL</b>	<b>5.906</b>	<b>80,7</b>	<b>1.414</b>	<b>19,3</b>	<b>7.320</b>	<b>100</b>

**FONT** CEESCAT (Centre d'Estudis Epidemiològics sobre la Sida de Catalunya del Departament de Sanitat i Seguretat Social). Òrgan Tècnic de Drogodependències

## Evolució anual per sexe dels casos diagnosticats de sida en usuaris de drogues per via parenteral (gener 1981 - desembre 1999)



**FONT** Registre de Malalts de SIDA del Programa per a la Prevenció i el Control de la SIDA del DSSS. Òrgan Tècnic de Drogodependències.

**NOTA** Dades actualitzades a 31 de desembre de 1999. A causa del temps transcorregut entre el diagnòstic i la notificació, les dades corresponents al darrer període són incompletes.

### Dispensació dels psicofàrmacs que podrien servir com a indicadors d'un possible ús desviat, en nombre d'envasos (gener - desembre 1999)

PRINCIPI ACTIU (DCI)	NOMBRE D'ENVASOS
Amfetamina sulfat	9
Buprenorfina, CIH	7.028
Clometiazole	127.623
Clorazepat dipotàssic	56.844
Dextropropoxifè, CIH	25.680
Flunitrazepam	147.017
Metilfenidat	30.589
Naltrexona, CIH	13.287
Triazolam	18.140

<b>FONT</b>	<i>Divisió d'Atenció Farmacèutica i Prestacions Complementàries (DAFPC); Àrea Sanitària (ÀS); Servei Català de la Salut (SCS); Òrgan Tècnic de Drogodependències (ÓTD).</i>
<b>NOTA</b>	<i>Les dades de consum s'agrupen per a cada principi actiu i es refereixen a atenció primària. S'han considerat totes les especialitats farmacèutiques registrades i les diverses presentacions comercials de cada especialitat, excepte per al clorazepat dipotàssic, en què aquestes dades només es refereixen al consum de les especialitats amb 20 mg o més de principi actiu.</i>

### Dispensació dels psicofàrmacs que podrien servir com a indicadors d'un possible ús desviat, expressat en mg i en DHD (gener - desembre 1999)

PRINCIPI ACTIU (DCI)	mg	DHD
Amfetamina sulfat	1.800	0,00005
Buprenorfina, CIH	27.126,6	0,010
Clometiazole	735.073.280	0,220
Clorazepat dipotàssic	56.423.390	1,269
Dextropropoxifè, CIH	38.325.500	0,086
Flunitrazepam	2.940.092	1,323
Metilfenidat	9.176.700	0,138
Naltrexona, CIH	12.090.400	0,109
Triazolam	68.025	0,122

<b>FONT</b>	<i>Divisió d'Atenció Farmacèutica i Prestacions Complementàries (DAFPC); Àrea Sanitària (ÀS); Servei Català de la Salut (SCS); Òrgan Tècnic de Drogodependències (ÓTD).</i>
<b>NOTA</b>	<i>Consum obtingut a partir de les dades de facturació al Servei Català de la Salut dels diversos principis actius objecte d'estudi. L'expressió de les dades s'ha fet en mg de principi actiu i en DHD; aquesta última mesura permet establir comparacions entre fàrmacs de diferent unitat i de dosificació i presentació.</i>

**Relació d'especialitats farmacèutiques per cada principi actiu  
(gener - desembre 1999)**

PRINCIPI ACTIU	DDD (dosi diària definida)	ESPECIALITATS FARMACÈUTIQUES
Amfetamina, sulfat	15 mg (O)	Centramina 10 mg 10 comp. Centramina 10 mg 20 comp.
Buprenorfina, CIH	1,2 mg (P, SL)	Buprex 0,2 mg 10 comp. Buprex 0,2 mg 20 comp. Buprex 0,3 mg 6 amp. Prefin 0,2 mg 10 comp. Prefin 0,2 mg 20 comp. Prefin 0,3 mg 6 amp.
Clometiazole	1500 mg (O, P)	Distraneurine 192 mg 30 càps. Distraneurine sol. inject. 500 ml
Clorazepat dipotàssic	20 mg (O)	Tranxilium 50 mg 20 comp. Tranxilium 20 mg 1 vial Tranxilium 50 mg 1 vial Tranxilium 100 mg 1 vial
Dextropropoxifè, CIH	200 mg (O)	Darvon 65 mg 10 càps. Darvon 100 mg 10 càps. Deprancol 150 mg 10 càps.
Flunitrazepam	1 mg (O, P)	Rohipnol 1 mg 20 comp. Rohipnol 2 mg 20 comp. Rohipnol 2 mg 2 amp. 1 ml
Metilfenidat	30 mg (O)	Rubifen 10 mg 30 comp.
Naltrexona, CIH	50 mg (O)	Antaxone 25 mg 14 càps. Antaxone 50 mg 14 càps. Antaxone 50 mg 14 amp. v. oral Antaxone 50 mg 28 comp. Celupan 50 mg 14 comp. Celupan 50 mg 28 comp. Revia 50 mg 14 comp. Revia 50 mg 28 comp.
Triazolam	0,25 mg (O)	Halcion 0,125 mg 30 comp.

**FONT**

Divisió d'Atenció Farmacèutica i Prestacions Complementàries (DAFPC); Àrea Sanitària (ÀS); Servei Català de la Salut (SCS); Òrgan Tècnic de Drogodependències (ÒTD).

**NOTA**

El consum d'aquestes especialitats farmacèutiques permet calcular el consum de psicofàrmacs en nombre d'envasos.

### Distribució dels recursos assistencials segons Titularitat dels Centres d'Atenció i Seguiment i dels Centres Dispensadors de PMM (anys 1990 - 1998)

TITULARITAT	CAS					CDM			
	1990	1992	1994	1996	1998	1992	1994	1996	1998
Generalitat	6	10	11	16	16	2	2	5	4
Ajuntament	22	24	21	24	23	1	2	2	4
Diputació	7	1	2	2	1	0	0	0	0
Església	4	3	3	3	2	0	0	0	0
Creu Roja	1	1	1	1	1	0	0	0	0
Altres privats	13	14	14	11	9	4	6	6	7
<b>TOTAL</b>	<b>53</b>	<b>53</b>	<b>52</b>	<b>57</b>	<b>52</b>	<b>7</b>	<b>10</b>	<b>13</b>	<b>15</b>

<b>FONT</b>	Òrgan Tècnic de Drogodependències. Enquesta de recursos de la XAD de 1990, 1992, 1994, 1996 i 1998.
<b>NOTA</b>	CAS= Centre d'Atenció i Seguiment ; CDM= Centre Dispensador de Metadona. Els CDM no existien a l'any 1990. "Generalitat" inclou l'ICS, l'ICASS i tots els Departaments. CAS= Centres d'atenció i seguiment; CDM= Centres dispensadors de Metadona, l'any 1990 aquests centres no existien.

### Distribució dels recursos assistencials segons Titularitat de les Unitats Hospitalàries de Desintoxicació i de les Comunitats Terapèutiques (anys 1990 -1998)

TITULARITAT	UHD					CT				
	1990	1992	1994	1996	1998	1990	1992	1994	1996	1998
Generalitat	4	5	7	7	6	0	0	0	1	0
Ajuntament	1	1	0	0	0	1	1	2	2	1
Diputació	2	1	1	1	0	0	0	0	0	0
Església	0	0	0	0	0	0	0	0	0	0
Creu Roja	0	0	0	0	0	0	0	0	0	0
Altres privats	3	2	3	3	4	8	7	8	10	12
<b>TOTAL</b>	<b>10</b>	<b>9</b>	<b>11</b>	<b>11</b>	<b>10</b>	<b>9</b>	<b>8</b>	<b>10</b>	<b>13</b>	<b>13</b>

<b>FONT</b>	Òrgan Tècnic de Drogodependències. Enquesta de recursos de la XAD de 1990, 1992, 1994, 1996 i 1998.
<b>NOTA</b>	UHD= Unitat Hospitalària de Desintoxicació; CT= Comunitat Terapèutica. "Generalitat" inclou l'ICS, l'ICASS i tots els Departaments. UHD= Unitats hospitalàries de desintoxicació, CT= Comunitats Terapèutiques.

### Distribució dels recursos humans de la XAD segons categoria professional pels Centres d'Atenció i Seguiment (anys 1990 - 1998)

CATEGORIA PROFESSIONAL	CAS-1990		CAS-1992		CAS-1994		CAS-1996		CAS-1998	
	N	40h	N	40h	N	40h	N	40h	N	40h
Títol Superior	211	121,3	206	113,4	198	115,3	219	126,6	232	130,6
Títol Grau Mitjà	117	70,3	126	68,4	98	62,9	115	71,1	128	79,9
Altres Personal Assistencial	26	19,4	25	14,3	32	20,0	48	33,7	36	26,7
Altres Personal No Assistencial	61	40,6	69	45,4	53	37,8	72	46,9	84	47,9
<b>TOTAL</b>	<b>415</b>	<b>251,6</b>	<b>426</b>	<b>241,5</b>	<b>381</b>	<b>236,0</b>	<b>454</b>	<b>278,3</b>	<b>480</b>	<b>285,1</b>

<b>FONT</b>	Òrgan Tècnic de Drogodependències. Enquesta de recursos de la XAD de 1990, 1992, 1994, 1996 i 1998.
<b>NOTA</b>	CAS= Centres d'atenció i seguiment. No es disposa d'informació de sis CAS per l'any 1994, de tres per l'any 1996 i de cinc per l'any 1998.  Quan es parla de recursos humans, N fa referència al nombre total de persones i 40h a les persones equivalents a 40 hores de dedicació.

### Distribució dels recursos humans de la XAD segons categoria professional pels Centres Dispensadors de PMM (anys 1992 - 1998)

CATEGORIA PROFESSIONAL	CDM-1992		CDM-1994		CDM-1996		CDM-1998	
	N	40h	N	40h	N	40h	N	40h
Títol Superior	12	3,6	11	3,6	19	6,4	20	6,2
Títol Grau Mitjà	10	6,0	13	6,8	21	9,1	25	10,4
Altres Personal Assistencial	15	5,4	14	5,6	15	8,6	15	7,5
Altres Personal No Assistencial	10	5,6	8	5,3	18	12,1	17	11,3
<b>TOTAL</b>	<b>47</b>	<b>20,6</b>	<b>46</b>	<b>21,3</b>	<b>73</b>	<b>36,2</b>	<b>77</b>	<b>35,5</b>

<b>FONT</b>	Òrgan Tècnic de Drogodependències. Enquesta de recursos de la XAD de 1992, 1994, 1996 i 1998.
<b>NOTA</b>	CDM= Centres dispensadors de Metadona. No es disposa d'informació d'un CDM per l'any 1994 i d'un CDM per l'any 1996.  Quan es parla de recursos humans, N fa referència al nombre total de persones i 40h a les persones equivalents a 40 hores de dedicació.

### Distribució dels recursos humans de la XAD segons categoria professional per les Unitats Hospitalàries de Desintoxicació (anys 1990 - 1998)

CATEGORIA PROFESSIONAL	UHD-1990		UHD-1992		UHD-1994		UHD-1996		UHD-1998	
	N	40h	N	40h	N	40h	N	40h	N	40h
Títol Superior	34	14,2	22	17,5	22	15,4	22	14,0	34	19,4
Títol Grau Mitjà	42	27,1	46	42,0	49	38,2	49	38,5	42	33,6
Altres Personal Assistencial	12	4,2	37	30,8	25	16,4	22	14,6	22	14,0
Altres Personal No Assistencial	8	3,3	2	1,2	3	1,4	7	5,3	2	1,5
<b>TOTAL</b>	<b>96</b>	<b>48,8</b>	<b>107</b>	<b>91,5</b>	<b>99</b>	<b>71,4</b>	<b>100</b>	<b>72,3</b>	<b>100</b>	<b>68,6</b>

**FONT**

Òrgan Tècnic de Drogodependències. Enquesta de recursos de la XAD de 1990, 1992, 1994, 1996 i 1998.

**NOTA**

UHD= Unitats hospitalàries de desintoxicació. No es disposa d'informació d'una UHD per l'any 1994 i de dues per l'any 1998. Quan es parla de recursos humans, N fa referència al nombre total de persones i 40h a les persones equivalents a 40 hores de dedicació.

### Distribució dels recursos humans de la XAD segons categoria professional per les Comunitats Terapèutiques (anys 1990 - 1998)

CATEGORIA PROFESSIONAL	CT-1990		CT-1992		CT-1994		CT-1996		CT-1998	
	N	40h	N	40h	N	40h	N	40h	N	40h
Títol Superior	33	23,1	52	40,7	51	35,2	54	30,9	74	46,6
Títol Grau Mitjà	23	22,0	22	18,4	11	6,7	16	8,9	32	25,7
Altres Personal Assistencial	17	16,0	25	23,5	43	40,4	42	36,6	29	28,6
Altres Personal No Assistencial	17	15,3	25	22,0	33	19,6	44	16,5	51	30,5
<b>TOTAL</b>	<b>90</b>	<b>76,4</b>	<b>124</b>	<b>104,6</b>	<b>138</b>	<b>101,9</b>	<b>156</b>	<b>92,9</b>	<b>186</b>	<b>131,5</b>

**FONT**

Òrgan Tècnic de Drogodependències. Enquesta de recursos de la XAD de 1990, 1992, 1994, 1996 i 1998.

**NOTA**

CT= Comunitats Terapèutiques.

Quan es parla de recursos humans, N fa referència al nombre total de persones i 40h a les persones equivalents a 40 hores de dedicació.

### Distribució dels recursos humans de la XAD segons tipus de contracte pels Centres d'Atenció i Seguiment (anys 1990 - 1998)

TIPUS DE CONTRACTE	CAS-1990		CAS-1992		CAS-1994		CAS-1996		CAS-1998	
	N	40h	N	40h	N	40h	N	40h	N	40h
Fixos	208	144,8	209	131,0	193	138,3	240	168,0	303	196,9
Temporals	160	89,1	118	68,6	159	86,7	76	43,0	60	39,5
Altres	47	17,7	99	41,9	29	11,0	138	67,3	117	48,8
TOTAL	415	251,6	426	241,5	381	236,0	454	278,3	480	285,1

<b>FONT</b>	Òrgan Tècnic de Drogodependències. Enquesta de recursos de la XAD de 1990, 1992, 1994, 1996 i 1998.
<b>NOTA</b>	<p>La categoria de contractes fixos inclou el personal funcionari i el contractat laboral indefinit; la categoria de contractes temporals inclou els laborals amb duració limitada (menys de 3 anys). La categoria d'altres contractes inclou tota la resta, que principalment està formada per contractes en prestació de serveis, becaris i col·laboradors voluntaris.</p> <p>CAS= Centres d'atenció i seguiment. No es disposa d'informació de sis CAS per l'any 1994, de tres per l'any 1996 i de cinc per l'any 1998.</p> <p>Quan es parla de recursos humans, N fa referència al nombre total de persones i 40h a les persones equivalents a 40 hores de dedicació.</p>

### Distribució dels recursos humans de la XAD segons tipus de contracte pels Centres Dispensadors de PMM (anys 1992 - 1998)

TIPUS DE CONTRACTE	CDM-1992		CDM-1994		CDM-1996		CDM-1998	
	N	40h	N	40h	N	40h	N	40h
Fixos	13	3,9	16	6,3	37	19,1	52	24,8
Temporals	22	11,7	30	15,0	23	12,9	12	6,8
Altres	12	5,0	0	0	13	4,2	13	3,8
TOTAL	47	20,6	46	21,3	73	36,2	77	35,5

<b>FONT</b>	Òrgan Tècnic de Drogodependències. Enquesta de recursos de la XAD de 1992, 1994, 1996 i 1998.
<b>NOTA</b>	<p>La categoria de contractes fixos inclou el personal funcionari i el contractat laboral indefinit; la categoria de contractes temporals inclou els laborals amb duració limitada (menys de 3 anys). La categoria d'altres contractes inclou tota la resta, que principalment està formada per contractes en prestació de serveis, becaris i col·laboradors voluntaris.</p> <p>CDM= Centres dispensadors de Metadona. No es disposa de la informació d'un CDM per l'any 1994 i d'un CDM per l'any 1996.</p> <p>Quan es parla de recursos humans, N fa referència al nombre total de persones i 40h a les persones equivalents a 40 hores de dedicació.</p>



### Distribució dels recursos humans de la XAD segons tipus de contracte per les Unitats Hospitalàries de Desintoxicació (anys 1990 - 1998)

TIPUS DE CONTRACTE	UHD-1990		UHD-1992		UHD-1994		UHD-1996		UHD-1998	
	N	40h	N	40h	N	40h	N	40h	N	40h
Fixos	61	32,9	89	79,2	84	61,5	83	60,5	79	55,3
Temporals	13	8,5	8	5,9	14	8,9	7	5,4	8	4,5
Altres	22	7,4	10	6,5	1	1,0	10	6,4	13	8,8
TOTAL	96	48,8	107	91,6	99	71,4	100	72,3	100	68,6

<b>FONT</b>	Òrgan Tècnic de Drogodependències. Enquesta de recursos de la XAD de 1990, 1992, 1994, 1996 i 1998.
<b>NOTA</b>	<p>La categoria de contractes fixos inclou el personal funcionari i el contractat laboral indefinit; la categoria de contractes temporals inclou els laborals amb duració limitada (menys de 3 anys). La categoria d'altres contractes inclou tota la resta, que principalment està formada per contractes en prestació de serveis, becaris i col·laboradors voluntaris.</p> <p>UHD= Unitats hospitalàries de desintoxicació. No es disposa d'informació d'una UHD per l'any 1994 i de dues per l'any 1998..</p> <p>Quan es parla de recursos humans, N fa referència al nombre total de persones i 40h a les persones equivalents a 40 hores de dedicació.</p>

### Distribució dels recursos humans de la XAD segons tipus de contracte per les Comunitats Terapèutiques (anys 1990 - 1998)

TIPUS DE CONTRACTE	CT-1990		CT-1992		CT-1994		CT-1996		CT-1998	
	N	40h	N	40h	N	40h	N	40h	N	40h
Fixos	17	17,0	47	43,2	62	47,3	68	43,0	61	48,9
Temporals	72	59,3	63	53,6	74	53,5	46	29,9	65	55,8
Altres	1	0,1	14	7,9	2	1,0	42	20,0	60	26,7
TOTAL	90	76,4	124	104,7	138	101,8	156	92,9	186	131,5

<b>FONT</b>	Òrgan Tècnic de Drogodependències. Enquesta de recursos de la XAD de 1990, 1992, 1994, 1996 i 1998.
<b>NOTA</b>	<p>La categoria de contractes fixos inclou el personal funcionari i el contractat laboral indefinit; la categoria de contractes temporals inclou els laborals amb duració limitada (menys de 3 anys). La categoria d'altres contractes inclou tota la resta, que principalment està formada per contractes en prestació de serveis, becaris i col·laboradors voluntaris.</p> <p>CT= Comunitats Terapèutiques.</p> <p>Quan es parla de recursos humans, N fa referència al nombre total de persones i 40h a les persones equivalents a 40 hores de dedicació.</p>

## Distribució de la població general per grups d'edat i regió sanitària (any 1996)

82

EDAT	REGIÓ SANITÀRIA									
	Lleida	Tarragona	Tortosa	Girona	Costa de Ponent	Barcelonès Nord i Maresme	Centre	Barcelona ciutat	TOTAL	
Menys de 15 anys	N	49.136	70.660	19.179	81.403	174.126	107.875	209.550	180.502	892.431
	%	14,4	16,0	14,4	15,7	15,2	15,7	16,0	12,0	14,7
De 15 a 19 anys	N	24.106	34.972	9.700	39.288	94.343	57.841	105.486	94.734	460.470
	%	7,0	7,9	7,3	7,6	8,2	8,4	8,1	6,3	7,6
De 20 a 24 anys	N	25.341	36.052	9.694	40.020	106.289	63.491	111.503	118.012	510.402
	%	7,4	8,2	7,3	7,7	9,3	9,2	8,5	7,8	8,4
De 25 a 29 anys	N	25.404	34.563	9.478	39.660	98.696	57.738	106.556	111.522	483.617
	%	7,4	7,8	7,1	7,6	8,6	8,4	8,1	7,4	7,9
De 30 a 34 anys	N	27.208	34.742	9.436	41.720	90.922	53.241	106.509	110.434	474.212
	%	7,9	7,9	7,1	8,0	7,9	7,8	8,1	7,3	7,8
De 35 a 39 anys	N	25.380	33.507	8.761	40.275	83.360	49.897	102.714	104.196	448.090
	%	7,4	7,6	6,6	7,7	7,3	7,3	7,8	6,9	7,4
De 40 a 44 anys	N	22.309	30.443	8.139	36.216	78.601	47.865	92.763	95.877	412.213
	%	6,5	6,9	6,1	7,0	6,8	7,0	7,1	6,4	6,8
De 45 a 49 anys	N	20.721	28.271	8.201	33.088	78.760	47.169	85.444	100.544	402.198
	%	6,1	6,4	6,2	6,4	6,9	6,9	6,5	6,7	6,6
De 50 a 54 anys	N	18.363	24.588	7.429	28.010	72.246	42.193	72.636	95.832	361.297
	%	5,4	5,6	5,6	5,4	6,3	6,1	5,5	6,4	5,9
De 55 a 59 anys	N	15.698	20.300	6.984	23.832	60.306	34.560	60.686	86.726	309.092
	%	4,6	4,6	5,2	4,6	5,2	5,0	4,6	5,7	5,1
60 anys o més	N	88.702	93.350	36.227	116.429	211.415	124.544	254.925	410.426	1.336.018
	%	25,9	21,1	27,2	22,4	18,4	18,1	19,5	27,2	21,9
TOTAL	N	342.368	441.448	133.228	519.941	1.149.064	686.414	1.308.772	1.508.805	6.090.040
	%	5,6	7,2	2,2	8,5	18,9	11,3	21,5	24,8	100

<b>FONT</b>	Web de l'Institut d'Estadística de Catalunya
<b>NOTA</b>	Estadística de població 1996.
<b>LLEGENDA</b>	<p><b>Regió 1: Lleida</b>, es correspon amb les comarques de les Garrigues, la Noguera, la Segarra, el Segrià, l'Urgell, l'Alt Urgell, el Pallars Jussà, el Pallars Sobirà, la Vall d'Aran, l'Alta Ribagorça i el Pla d'Urgell.</p> <p><b>Regió 2: Tarragona</b>, es correspon amb les comarques de l'Alt Camp, el Baix Penedès, el Tarragonès, el Baix Camp, la Conca de Barberà, el Priorat i la Ribera d'Ebre.</p> <p><b>Regió 3: Tortosa</b>, es correspon amb les comarques del Montsià, el Baix Ebre i la Terra Alta.</p> <p><b>Regió 4: Girona</b>, es correspon amb les comarques de l'Alt Empordà, el Baix Empordà, la Garrotxa, el Gironès, la Selva, el Ripollès i el Pla de l'Estany.</p> <p><b>Regió 5: Costa de Ponent</b>, es correspon amb les comarques de Baix Llobregat, Garraf, Alt Penedès, Anoia; i el municipi de l'Hospitalet de Llobregat.</p> <p><b>Regió 6: Barcelonès Nord i Maresme</b>, es correspon amb la comarca del Maresme i els municipis de Sant Adrià de Besòs, Santa Coloma de Gramenet i Badalona.</p> <p><b>Regió 7: Centre</b>, es correspon amb les comarques del Vallès Occidental, el Vallès Oriental, la Cerdanya, el Bages, el Berguedà, Osona i el Solsonès.</p> <p><b>Regió 8: Barcelona Ciutat</b>, es correspon amb la ciutat de Barcelona.</p>

L'informe anual de 1999 recull informació de les fonts i dels períodes que es detallen tot seguit. S'hi presenten els apartats següents:

- **Perfil dels usuaris que inicien tractament a la XAD.** S'hi presenten les dades de les característiques generals dels inicis de tractament de l'any 1999 notificats pels centres d'atenció i seguiment.

- **Activitat per regió sanitària de residència.** S'hi presenten les dades corresponents a l'any 1999 de: inicis de tractament, sol·licituds d'ingrés a UHD i CT i inclusions en PMM per regió sanitària de residència. Aquesta informació és facilitada pels centres d'atenció i seguiment i els centres dispensadors de metadona.

- **Activitat per comarca de residència.** S'hi presenten les dades corresponents a l'any 1999 d'inicis de tractament per comarca de residència. Aquesta informació és facilitada pels centres d'atenció i seguiment.

- **Activitat dels centres d'atenció i seguiment.** S'hi presenten les dades corresponents a l'any 1999 de: inicis de tractament, sol·licituds d'ingrés a UHD i CT, visites individuals, visites a pacients en grups, visites a familiars en grups, desintoxicacions i determinacions de droga en orina realitzades pels centres d'atenció i seguiment, a més de l'evolució anual dels inicis de tractament.

- **Activitat de les unitats de tractament penitenciari.** S'hi presenten les dades corresponents a l'any 1999, dels inicis de tractament notificats per les unitats de tractament penitenciari.

- **Activitat del programa de manteniment en metadona.** Inclou informació del programa de l'any 1999, a més de l'evolució mensual de la sèrie. Aquestes dades les notifiquen els centres prescriptors i dispensadors de metadona. S'inclou també el càlcul del temps en programa dels usuaris que començaren a prendre metadona durant els anys 1996-1999.

- **Activitat de les unitats hospitalàries de desintoxicació i de les comunitats terapèutiques.** Inclou informació de l'any 1999 de les sol·licituds d'ingrés a les diferents unitats, del nombre d'altres i de l'estada mitjana a aquestes unitats. Aquesta informació la notifiquen els centres d'atenció i seguiment i les unitats hospitalàries de desintoxicació.

Inclou també informació de l'any 1999 de les sol·licituds d'ingrés a les diferents comunitats, del nombre d'altres i de l'estada mitjana a aquestes comunitats. Aquesta informació és facilitada pels centres d'atenció i seguiment i les comunitats terapèutiques.

- **Programa d'intercanvi de xeringues.** S'hi presenten les dades facilitades per l'Òrgan Tècnic de Drogodependències des de l'any 1993 fins al 1999 segons l'agent de distribució i l'activitat dels centres socio-sanitaris d'atenció urgent.

- **Línia verda d'informació i orientació sobre l'alcoholisme i les altres drogodependències.** Dades facilitades per l'Òrgan Tècnic de Drogodependències i el Programa Social de Drogodependències, des de l'any 1993 fins al 1999. Es presenta el perfil de les persones que realitzen la

consulta, la droga principal que motiva la consulta i les derivacions a d'altres serveis.

- **Morbiditat i mortalitat associada.**

Aquesta informació procedeix de dos orígens diferents:

- Mortalitat per reaccions adverses relacionades amb el consum d'opiacis. Aquestes dades són facilitades pel Registre de Mortalitat del Servei d'Informació i Estudis del Departament de Sanitat i Seguretat Social. Aquest any no apareixen les dades.

- La sèrie estadística fins al 31 de desembre de 1999, corresponent als malalts de sida residents a Catalunya, que ens és facilitada pel Centre d'Estudis Epidemiològics sobre la Sida de Catalunya del Departament de Sanitat i Seguretat Social (CEESCAT). La informació que presentem es centra en els malalts que són usuaris de drogues per via parenteral.

- **Consum d'estupefaents i de psicòtrops.** Reprodueix les dades facilitades per la Divisió d'Atenció Farmacèutica i Presta-

cions Complementàries de l'Àrea Sanitària del Servei Català de la Salut, corresponents a l'any 1999 i referides al consum en nombre d'envasos, en mg i en DHD i les DDD de cada principi actiu.

- **Recursos assistencials.** S'hi presenta un mapa comarcal amb la distribució dels recursos assistencials a 31 de desembre de 1999.

També s'inclou informació de la titularitat dels centres i de la distribució dels recursos humans segons les dades obtingudes a través de l'**enquesta de recursos de la XAD** dels anys 1990, 1992, 1994, 1996 i 1998.

- **Distribució de la població.** Es recull la distribució de la població per grups d'edat i regió sanitària l'any 1996 (dades més actualitzades) per tal de tenir un referent respecte a les dades publicades per grups d'edat i per regió sanitària.

- **Recollida de la informació.** Es mostren les butlletes de notificació que omplen els centres per tal de fer possible l'elaboració d'aquest informe.

**Agraïm la col·laboració de:**

- Tots els centres de la Xarxa d'Atenció a les Drogodependències.
- Registre de Mortalitat del Servei d'Informació i Estudis del Departament de Sanitat i Seguretat Social.
- Centre d' Estudis Epidemiològics sobre la Sida de Catalunya del Departament de Sanitat i Seguretat Social (CEESCAT).
- Divisió d'Atenció Farmacèutica i Prestacions Complementàries del Servei Català de la Salut.
- Sistema d'Informació del Pla Municipal d'Acció sobre les Drogodependències de Barcelona.
- Programa Social de Drogodependències; ICASS; Departament de Benestar Social.
- Direcció General de Serveis Penitenciaris i de Rehabilitació; Departament de Justícia.



GENERALITAT DE CATALUNYA

Departament de Sanitat i Seguretat Social

**SISTEMA D'INFORMACIÓ SOBRE DROGODEPENDÈNCIES A CATALUNYA**

Informe Anual de 1999: Juny del 2000