

**Sistema d'informació  
sobre drogodependències  
a Catalunya**



Generalitat de Catalunya  
Departament de Sanitat i Seguretat Social  
**Òrgan Tècnic de Drogodependències**

<b>ÍNDEX DE GRÀFICS I TAULES (CATALÀ, CASTELLÀ, ANGLÈS) .....</b>	<b>3</b>
<b>COMENTARIS (CATALÀ, CASTELLÀ, ANGLÈS) .....</b>	<b>9</b>
<b>PERFIL DELS USUARIS QUE INICIEN TRACTAMENT A LA XAD .....</b>	<b>18</b>
<b>ACTIVITAT PER REGIÓ SANITÀRIA DE RESIDÈNCIA .....</b>	<b>35</b>
<b>ACTIVITAT PER COMARCA DE RESIDÈNCIA .....</b>	<b>38</b>
<b>ACTIVITAT DELS CENTRES D'ATENCIÓ I SEGUIMENT .....</b>	<b>41</b>
<b>ACTIVITAT DE LES UNITATS DE TRACTAMENT PENITENCIARI .....</b>	<b>51</b>
<b>ACTIVITAT DEL PROGRAMA DE MANTENIMENT EN METADONA (PMM) .....</b>	<b>52</b>
<b>ACTIVITAT DE LES UNITATS HOSPITALÀRIES DE DESINTOXICACIÓ I DE LES COMUNITATS TERAPÈUTIQUES .....</b>	<b>61</b>
<b>PROGRAMA D'INTERCANVI DE XERINGUES .....</b>	<b>66</b>
<b>LINIA VERDA D'INFORMACIÓ I ORIENTACIÓ SOBRE L'ALCOHOLISME I LES ALTRES DROGODEPENDÈNCIES .....</b>	<b>68</b>
<b>MORBIDITAT I MORTALITAT ASSOCIADA .....</b>	<b>70</b>
<b>CONSUM D'ESTUPEFAENTS I PSICÒTROPS .....</b>	<b>72</b>
<b>DISTRIBUCIÓ DE LA POBLACIÓ .....</b>	<b>79</b>
<b>FONTS DE LA INFORMACIÓ .....</b>	<b>80</b>

## Gràfics

Distribució dels inicis de tractament per droga principal que motiva el tractament (gener - desembre 1997) .....	18
Distribució per sexe en casos de dependència de l'heroïna (gener - desembre 1997) .....	29
Distribució per edat en casos de dependència de l'heroïna (gener - desembre 1997) .....	29
Distribució per nivell d'instrucció i situació laboral en casos de dependència de l'heroïna (gener - desembre 1997). .....	30
Distribució per procedència del pacient i any de primer ús en casos de dependència de l'heroïna (gener - desembre 1997) ...	30
Distribució per sexe en casos de dependència de l'alcohol (gener - desembre 1997) .....	31
Distribució per edat en casos de dependència de l'alcohol (gener - desembre 1997) .....	31
Distribució per nivell d'instrucció i situació laboral en casos de dependència de l'alcohol (gener - desembre 1997) .....	32
Distribució per procedència del pacient en casos de dependència de l'alcohol (gener - desembre 1997) .....	32
Distribució per sexe en casos de dependència del tabac (gener - desembre 1997) .....	33
Distribució per edat en casos de dependència del tabac (gener - desembre 1997) .....	33
Distribució per nivell d'instrucció i situació laboral en casos de dependència del tabac (gener - desembre 1997) .....	34
Distribució per procedència del pacient en casos de dependència del tabac (gener - desembre 1997) .....	34
Evolució anual dels inicis de tractament (anys 1988 -1997) .....	44
Temps en programa dels usuaris en PMM (anys 1996-1997) .....	55
Motiu principal que ocasiona les inclusions en PMM (gener - desembre 1997) .....	59
Motius que ocasionen les altes de PMM (gener - desembre 1997) .....	59
Evolució mensual del nombre de casos actius en PMM (gener - desembre 1997) .....	60
Evolució mensual del nombre d'inclusions i altes dels usuaris en PMM (gener - desembre 1997) .....	60
Motius que ocasionen les sol·licituds d'ingrés a les unitats hospitalàries de desintoxicació (gener - desembre 1997) .....	61
Motius que ocasionen les altes de les unitats hospitalàries de desintoxicació (gener - desembre 1997) .....	62
Motius que ocasionen les sol·licituds d'ingrés a les comunitats terapèutiques (gener - desembre 1997) .....	63
Motius que ocasionen les altes de les comunitats terapèutiques (gener - desembre 1997) .....	64
Evolució trimestral de les sol·licituds d'ingrés i de les altes de les unitats hospitalàries de desintoxicació (gener - desembre 1997) .....	65
Evolució trimestral de les sol·licituds d'ingrés i de les altes de les comunitats terapèutiques (gener - desembre 1997) .....	65
Evolució anual de les xeringues distribuïdes segons l'agent de distribució (anys 1993 - 1997) .....	66
Evolució anual del total de xeringues distribuïdes (anys 1993 - 1997) .....	66
Evolució anual del nombre de consultes al servei telefònic de la Línia Verda (anys 1993 - 1997) .....	68
Perfil de les persones que realitzen la consulta (any 1997) .....	68
Derivacions a altres serveis (any 1997) .....	69
Evolució anual per sexe dels casos diagnosticats de SIDA en usuaris de drogues per via parenteral (gener 1981 - desembre 1997) .....	71

## Taules

Distribució dels inicis de tractament per sexe i droga principal que motiva el tractament (gener - desembre 1997) .....	18
Distribució dels inicis de tractament per grups d'edat i droga principal que motiva el tractament (gener - desembre 1997) ....	19
Distribució dels inicis de tractament per nivell d'instrucció i droga principal que motiva el tractament (gener - desembre 1997) .	20
Distribució dels inicis de tractament per situació laboral i droga principal que motiva el tractament (gener - desembre 1997) ..	21
Distribució dels inicis de tractament per procedència del pacient i droga principal que motiva el tractament (gener - desembre 1997) .....	22
Distribució dels inicis de tractament per droga principal i altres drogues consumides (gener - desembre 1997) .....	23
Distribució dels inicis de tractament per la via d'administració més freqüent de la droga principal que motiva el tractament (gener - desembre 1997) .....	24
Notificacions d'inici de tractament segons que l'usuari hagi seguit o no tractaments anteriors i la droga principal que els motiva (gener - desembre 1997) .....	24
Distribució dels inicis de tractament per temps transcorregut des que es va injectar per última vegada qualsevulla substància psicoactiva (gener - desembre 1997) .....	25
Distribució dels inicis de tractament per estat serològic i droga principal que motiva el tractament (gener - desembre 1997) ...	26
Distribució de les drogues que causen l'inici de tractament (gener - desembre 1997) .....	27
Inicis de tractament per regions sanitàries de residència i droga principal (gener - desembre 1997) .....	35
Sol·licituds d'ingrés a UHD i CT per regions sanitàries de residència (gener - desembre 1997) .....	36
Inclusions en PMM per regions sanitàries de residència (gener - desembre 1997) .....	37
Inicis de tractament notificats per comarques de residència i droga principal que motiva el tractament (gener - desembre 1997) .....	38
Inicis de tractament notificats per cada centre d'atenció i seguiment (gener - desembre 1997) .....	41
Sol·licituds d'ingrés a UHD i a CT per cada centre d'atenció i seguiment (gener - desembre 1997) .....	45

Activitat notificada per cada centre d'atenció i seguiment (gener - desembre 1997) .....	48
Inicis de tractament notificats per les unitats de tractament penitenciari (gener - desembre 1997) .....	51
Inclusions en PMM per centre prescriptor (gener - desembre 1997) .....	52
Inclusions en PMM per grups d'edat i sexe (gener - desembre 1997) .....	55
Nombre d'inclusions, casos actius, altes i dosis dels usuaris en PMM de cada centre dispensador (gener - desembre 1997) ..	56
Sol·licituds d'ingrés a les unitats hospitalàries de desintoxicació per trimestre i unitat sol·licitada (gener - desembre 1997) ....	61
Estades mitjanes i altes a les unitats hospitalàries de desintoxicació (gener - desembre 1997) .....	62
Sol·licituds d'ingrés a les comunitats terapèutiques per trimestre i unitat sol·licitada (gener - desembre 1997) .....	63
Estades mitjanes i altes a les comunitats terapèutiques (gener - desembre 1997) .....	64
Activitat dels centres sociosanitaris d'atenció urgent (any 1997) .....	67
Droga principal que motiva la consulta (any 1997) .....	69
Distribució dels casos de sida residents a Catalunya per grups de transmissió i sexe (gener 1981 - desembre 1997) .....	70
Distribució dels casos i defuncions de SIDA residents a Catalunya per sexe corresponents a usuaris de drogues per via parenteral (gener 1981 - desembre 1997) .....	70
Distribució dels casos de SIDA residents a Catalunya per grups d'edat i sexe corresponents a usuaris de drogues per via parenteral (gener 1981 - desembre 1997) .....	71
Dispensació de psicofàrmacs que podrien servir com a indicadors d'un possible ús desviat, en nombre d'envasos (gener - desembre 1997) .....	72
Dispensació dels psicofàrmacs que podrien servir com a indicadors d'un possible ús desviat, expressat en mg i en DHD (gener - desembre 1997) .....	72
Relació d'especialitats farmacèutiques per cada principi actiu (gener - desembre 1997) .....	73
Distribució dels recursos assistencials segons Titularitat dels Centres d'Atenció i Seguiment i dels Centres Dispensadors de PMM .....	74
Distribució dels recursos assistencials segons Titularitat de les Unitats Hospitalàries de Desintoxicació i de les Comunitats Terapèutiques (anys 1990 - 1996) .....	74
Distribució dels recursos humans de la XAD segons categoria professional pels centres d'Atenció i Seguiment (anys 1990-1996) .....	75
Distribució dels recursos humans de la XAD segons categoria professional pels centres dispensadors de PMM (anys 1992-1996) .....	75
Distribució dels recursos humans de la XAD segons categoria professional per les Unitats Hospitalàries de Desintoxicació (anys 1990-1996) .....	76
Distribució dels recursos humans de la XAD segons categoria professional per les Comunitats Terapèutiques (anys 1990-1996) ..	76
Distribució dels recursos humans de la XAD segons tipus de contracte pels centres d'Atenció i Seguiment (anys 1990-1996) ..	77
Distribució dels recursos humans de la XAD segons tipus de contracte pels centres dispensadors de PMM (anys 1992-1996) ..	77
Distribució dels recursos humans de la XAD segons tipus de contracte per les Unitats Hospitalàries de Desintoxicació (anys 1990-1996) .....	78
Distribució dels recursos humans de la XAD segons tipus de contracte per les Comunitats Terapèutiques (anys 1990-1996) ..	78
Distribució de la població general per grups d'edat i regió sanitària (any 1995) .....	79

## Gráficos

Distribución de los inicios de tratamiento por droga principal que motiva el tratamiento (enero - diciembre 1997) .....	18
Distribución por sexo en casos de dependencia de la heroína (enero - diciembre 1997) .....	29
Distribución por edad en casos de dependencia de la heroína (enero - diciembre 1997) .....	29
Distribución por nivel de instrucción y situación laboral en casos de dependencia de la heroína (enero - diciembre 1997) .....	30
Distribución por procedencia del paciente y año del primer uso en casos de dependencia de la heroína (enero - diciembre 1997)	30
Distribución por sexo en casos de dependencia del alcohol (enero - diciembre 1997) .....	31
Distribución por edad en casos de dependencia del alcohol (enero - diciembre 1997) .....	31
Distribución por nivel de instrucción y situación laboral en casos de dependencia del alcohol (enero - diciembre 1997) .....	32
Distribución por procedencia del paciente en casos de dependencia del alcohol (enero - diciembre 1997) .....	32
Distribución por sexo en casos de dependencia del tabaco (enero - diciembre 1997) .....	33
Distribución por edad en casos de dependencia del tabaco (enero - diciembre 1997) .....	33
Distribución por nivel de instrucción y situación laboral en casos de dependencia del tabaco (enero - diciembre 1997) .....	34
Distribución por procedencia del paciente en casos de dependencia del tabaco (enero - diciembre 1997) .....	34
Evolución anual de los inicios de tratamiento (año 1988 - año 1997) .....	44
Tiempo en programa de los usuarios de PMM (años 1996-1997) .....	55
Motivo principal que ocasionan las inclusiones en PMM (enero - diciembre 1997) .....	59
Motivos que ocasionan las altas de PMM (enero - diciembre 1997) .....	59
Evolución mensual del número de casos activos PMM (enero - diciembre 1997) .....	60
Evolución mensual del número de inclusiones y altas de los usuarios en PMM (enero - diciembre 1997) .....	60
Motivos que ocasionan las solicitudes de ingreso en las unidades hospitalarias de desintoxicación (enero - diciembre 1997) ..	61
Motivos que ocasionan las altas de las unidades hospitalarias de desintoxicación (enero - diciembre 1997) .....	62
Motivos que ocasionan las solicitudes de ingreso en las comunidades terapéuticas (enero - diciembre 1997) .....	63
Motivos que ocasionan las altas de las comunidades terapéuticas (enero - diciembre 1997) .....	64
Evolución trimestral de las solicitudes de ingreso y de las altas de las unidades hospitalarias de desintoxicación (enero - diciembre 1997) .....	65
Evolución trimestral de las solicitudes de ingreso i de las altas de las comunidades terapéuticas (enero - diciembre 1997) ...	65
Evolución anual de las jeringuillas distribuidas según el agente de distribución (años 1993 - 1997) .....	66
Evolución anual del total de jeringuillas distribuidas (años 1993 - 1997) .....	66
Evolución anual del número de consultas al servicio telefónico de la 'Línea Verda' (años 1993 - 1997) .....	68
Perfil de las personas que realizan la consulta (año 1997) .....	68
Derivaciones a otros servicios (año 1997) .....	69
Evolución anual por sexo de los casos diagnosticados de SIDA en usuarios de drogas por vía parenteral (enero 1981 - diciembre 1997) .....	71

## Tablas

Distribución de los inicios de tratamiento por sexo y droga principal que motiva el tratamiento (enero - diciembre 1997) .....	18
Distribución de los inicios de tratamiento por grupos de edad y droga principal que motiva el tratamiento (enero - diciembre 1997) .....	19
Distribución de los inicios de tratamiento por nivel de instrucción y droga principal que motiva el tratamiento (enero - diciembre 1997) .....	20
Distribución de los inicios de tratamiento por situación laboral y droga principal que motiva el tratamiento (enero - diciembre 1997) .....	21
Distribución de los inicios de tratamiento por procedencia del paciente y droga principal que motiva el tratamiento .....	22
Distribución de los inicios de tratamiento por droga principal y otras drogas consumidas (enero - diciembre 1997) .....	23
Distribución de los inicios de tratamiento por la vía de administración más frecuente de la droga principal que motiva el tratamiento (enero - diciembre 1997) .....	24
Notificaciones de inicio de tratamiento según si el usuario ha seguido o no tratamientos anteriores y la droga principal que los motiva (enero - diciembre 1997) .....	24
Distribución de los inicios de tratamiento por tiempo transcurrido desde que se inyectó por última vez cualquier sustancia psicoactiva (enero - diciembre 1997) .....	25
Distribución de los inicios de tratamiento por estado serológico y droga principal que motiva el tratamiento (enero - diciembre 1997) .....	26
Distribución de las drogas que causan el inicio de tratamiento (enero - diciembre 1997) .....	27
Inicios de tratamiento por regiones sanitarias de residencia y droga principal (enero - diciembre 1997) .....	35
Solicitudes de ingreso a UHD y CT por regiones sanitarias de residencia (enero - diciembre 1997) .....	36
Inclusiones en PMM por regiones sanitarias de residencia (enero - diciembre 1997) .....	37
Inicios de tratamiento notificados por comarcas de residencia y droga principal que motiva el tratamiento (enero - diciembre 1997) .....	38

Inicios de tratamiento notificados por cada centro de atención y seguimiento (enero - diciembre 1997) .....	41
Solicitudes de ingreso UHD y CT por cada centro de atención y seguimiento (enero - diciembre 1997) .....	45
Actividad notificada por cada centro de atención y seguimiento (enero - diciembre 1997) .....	48
Inicios de tratamiento notificados por las unidades de tratamiento penitenciario (enero - diciembre 1997) .....	51
Inclusiones en PMM por centro prescriptor (enero - diciembre 1997) .....	52
Inclusiones en PMM por grupos de edad y sexo (enero - diciembre 1997) .....	55
Número de inclusiones, casos activos, altas y dosis de los usuarios en PMM de cada centro dispensador (enero - diciembre 1997) .....	56
Solicitudes de ingresos a las unidades hospitalarias de desintoxicación por trimestre y unidad solicitada (enero - diciembre 1997) .....	61
Estancias medias y altas en las unidades hospitalarias de desintoxicación (enero - diciembre 1997) .....	62
Solicitudes de ingreso a las comunidades terapéuticas por trimestre y unidad solicitada (enero - diciembre 1997) .....	63
Estancias medias y altas en las comunidades terapéuticas (enero - diciembre 1997) .....	64
Actividad de los centros sociosanitarios de atención urgente (año 1997) .....	67
Droga principal que motiva la consulta (año 1997) .....	69
Distribución de los casos de Sida residentes en Cataluña por grupos de transmisión y sexo (enero - diciembre 1997) .....	70
Distribución de los casos y defunciones de Sida residentes en Cataluña por sexo correspondientes a usuarios de drogas por vía parenteral (enero - diciembre 1997) .....	70
Distribución de los casos de Sida residentes en Cataluña por grupos de edad y sexo correspondientes a usuarios de drogas por vía parenteral (enero 1981 - diciembre 1997) .....	71
Dispensación de psicofármacos que podrían servir como indicadores de un posible uso desviado, en número de envases (enero - diciembre 1997) .....	72
Dispensación de los psicofármacos que podrían utilizarse como indicador de un posible uso desviado, expresado en mg y en DHD (enero - diciembre 1997) .....	72
Relación de especialidades farmacéuticas por cada principio activo (enero - diciembre 1997) .....	73
Distribución de los recursos asistenciales según titularidad de los centros de atención y seguimiento y de los centros dispensadores de PMM (años 1990 - 1996) .....	74
Distribución de los recursos asistenciales según titularidad de las unidades hospitalarias de desintoxicación y de las comunidades terapéuticas (años 1990 - 1996) .....	74
Distribución de los recursos humanos de la XAD según categoría profesional para los centros de atención y seguimiento (años 1990-1996) .....	75
Distribución de los recursos humanos de la XAD según categoría profesional para los centros dispensadores de PMM (años 1992-1996) .....	75
Distribución de los recursos humanos de la XAD según categoría profesional para las unidades hospitalarias de desintoxicación (años 1990-1996) .....	76
Distribución de los recursos humanos de la XAD según categoría profesional para las comunidades terapéuticas (años 1990-1996) .....	76
Distribución de los recursos humanos de la XAD según tipo de contrato para los centros de atención y seguimiento (años 1990-1996) .....	77
Distribución de los recursos humanos de la XAD según tipo de contrato para los centros dispensadores de PMM (años 1992-1996) .....	77
Distribución de los recursos humanos de la XAD según tipo de contrato para las unidades hospitalarias de desintoxicación (años 1990-1996) .....	78
Distribución de los recursos humanos de la XAD según tipo de contrato para las comunidades terapéuticas (años 1990-1996) .....	78
Distribución de la población general por grupos de edad y región sanitaria (any 1995) .....	79

## Graphs

Distribution of the admissions to treatment by the main drug giving rise to the treatment (January – December 1997) . . . . .	18
Sex distribution in cases of heroin dependence (January – December 1997) . . . . .	29
Age distribution in cases of heroin dependence (January – December 1997) . . . . .	29
Distribution by educational level and work situation in cases of heroin dependence (January – December 1997) . . . . .	30
Distribution by procedence of the patient and the year of first use in cases of heroin dependence (January - December 1997) . . . . .	30
Sex distribution in cases of alcohol dependence (January – December 1997) . . . . .	31
Age distribution in cases of alcohol dependence (January – December 1997) . . . . .	31
Distribution by educational level and work situation in cases of alcohol dependence (January – December 1997) . . . . .	32
Distribution by procedence of the patient in cases of alcohol dependence (January – December 1997) . . . . .	32
Sex distribution in cases of tobacco dependence (January - December 1997) . . . . .	33
Age distribution in cases of tobacco dependence (January - December 1997) . . . . .	33
Distribution by educational level and work situation in cases of tobacco dependence (January - December 1997) . . . . .	34
Distribution by procedence of the patient in cases of tobacco dependence (January - December 1997) . . . . .	34
Annual evolution of the admissions to treatment (1988 – 1997) . . . . .	44
Time spent in the MMP (Methadone Maintenance Programme) by programme users (1996 - 1997) . . . . .	55
Main reason for admission to the MMP (January to December 1997) . . . . .	59
Reasons for discharge from the MMP (January to December 1997) . . . . .	59
Monthly evolution in the number of active cases in the MMP (January to December 1997) . . . . .	60
Monthly evolution in the numbers of users' admissions in, and discharges from, the MMP (January to December 1997) . . . . .	60
Reasons for the referrals for admission into Hospital Detoxification Units (January to December 1997) . . . . .	61
Reasons for discharge from Hospital Detoxification Units (January to December 1997) . . . . .	62
Reasons for the referrals for admission into Therapeutic Communities (January to December 1997) . . . . .	63
Reasons for discharge from Therapeutic Communities (January to December 1997) . . . . .	64
Quarterly evolution of the referrals for admission to Hospital Detoxification Units and of the discharges from them (January to December 1997) . . . . .	65
Quarterly evolution of the referrals for admission to Therapeutic Communities and of the discharges from them (January to December 1997) . . . . .	65
Annual evolution of needles distributed according to the distributing agent (1993 - 1997) . . . . .	66
Annual evolution of the total number of needles distributed (1993 - 1997) . . . . .	66
Annual evolution of the number of calls to the 'Línia Verda' telephone service (1993 - 1997) . . . . .	68
Profile of callers to this service (1997) . . . . .	68
Referrals to other services (1997) . . . . .	69
Annual evolution by sex of cases of AIDS diagnosed in intravenous drug users (January 1981 - December 1997) . . . . .	71

## Tables

Distribution of the admissions to treatment by sex and the main drug giving rise to the treatment (January to December 1997) . . . . .	18
Distribution of the admissions to treatment by age groups and the main drug giving rise to the treatment (January to December 1997) . . . . .	19
Distribution of the admissions to treatment by educational level and the main drug giving rise to the treatment (January to December 1997) . . . . .	20
Distribution of the admissions to treatment by work situation and the main drug giving rise to the treatment (January to December 1997) . . . . .	21
Distribution of the admissions to treatment by procedence of the patient and the main drug giving rise to the treatment (January to December 1997) . . . . .	22
Distribution of the admissions to treatment by main drug and use of other drugs (January to December 1997) . . . . .	23
Distribution of the admissions to treatment by the commonest method of administration of the main drug giving rise to the treatment (January to December 1997) . . . . .	24
Notifications of the admissions to treatment according to whether the user has been in previous treatments or not and the main drug giving rise to these treatments (January to December 1997) . . . . .	24
Distribution of the admissions to treatment by the time elapsed since the last time any psychoactive substance was injected (January to December 1997) . . . . .	25
Distribution of the admissions to treatment by HIV serological status and the main drug giving rise to the treatment (January to December 1997) . . . . .	26
Distribution of the drugs which motivate the admissions to treatment (January to December 1997) . . . . .	27
Admissions to treatment by health region of residence and main drug (January to December 1997) . . . . .	35
Referrals for admission to HDUs and TCs by health region of residence (January to December 1997) . . . . .	36

Admission to the MMP by health region of residence (January to December 1997) .....	37
Admissions to treatment notified, by county of residence and by the main drug giving rise to the treatment (January to December 1997) .....	38
Admissions to treatment notified by each outpatient treatment centre (January to December 1997) .....	41
Referrals for admission to HDUs and TCs by each outpatient treatment centre (January to December 1997) .....	45
Activity notified by each outpatient treatment centre (January to December 1997) .....	48
Admissions to treatment notified by prison treatment units (January to December 1997) .....	51
Admissions to the MMP by prescribing centre (January to December 1997) .....	52
Admissions to the MMP by age groups and sex (January to December 1997) .....	55
Number of admissions, active cases, discharges and doses of MMP users at each dispensing centre (January to December 1997) .....	56
Referrals for admission to Hospital Detoxification Units per quarter and unit referred (January to December 1997) .....	61
Mean stays at, and discharges from, the Hospital Detoxification Units (January to December 1997) .....	62
Referrals for admission to Therapeutic Communities per quarter and unit referred (January to December 1997) .....	63
Mean stays at, and discharges from, the Therapeutic Communities (January to December 1997) .....	64
Activity of the social health emergency care centres (1997) .....	67
Main drug giving rise to the consultation (1997) .....	69
Distribution of people with AIDS resident in Catalonia by transmission groups and sex (January 1981 to December 1997) ....	70
Among intravenous drug users, distributions of cases of AIDS and deaths from it of people resident in Catalonia by sex (January 1981 to December 1997) .....	70
Among intravenous drug users, distributions of cases of AIDS and deaths from it of people resident in Catalonia by age groups and sex (January 1981 to December 1997) .....	71
Dispensing of psychopharmacological products that could serve as indicators of diverted use, in number of packages (January to December 1997) .....	72
Dispensing of psychopharmacological products that could serve as indicators of diverted use, expressed in mg and dosage per person per day (January to December 1997) .....	72
List of pharmaceutical products by each active principle (January to December 1997) .....	73
Distribution of treatment facilities by qualification of the centre for each outpatient treatment centre and each dispensing centre (1990 - 1996) .....	74
Distribution of treatment facilities by qualification of the centre for Hospital Desintoxification Units and Therapeutic Communities (1990 - 1996) .....	74
Distribution of human resources of Drug-dependence Care Network DCN by professional category for each outpatient treatment centre (1990 - 1996) .....	75
Distribution of human resources of DCN by professional category for each dispensing centre (1992 - 1996) .....	75
Distribution of human resources of DCN by professional category for Hospital Desintoxification Units (1990 - 1996) .....	76
Distribution of human resources of DCN by professional category for Therapeutic Communities (1990 - 1996) .....	76
Distribution of human resources of DCN by contract type for each outpatient treatment centre (1990 - 1996) .....	77
Distribution of human resources of DCN by contract type for each dispensing centre (1992 - 1996) .....	77
Distribution of human resources of DCN by contract type for Hospital Desintoxification Units (1990 - 1996) .....	78
Distribution of human resources of DCN by contract type for Therapeutic Communities (1990 - 1996) .....	78
Distribution of general population by age groups and the health region of residence (1995) .....	79



En aquest informe anual es recullen les dades de 1997. S'hi han enregistrat **11.250 inicis de tractament diferents**, 80 més que l'any 1996, xifra que representa un increment del 0,7%.

S'hi presenta la distribució dels inicis de tractament segons la **droga principal** que els motiva. Les principals drogues notificades han estat l'alcohol en un 40,1% dels casos i l'heroïna en un 37,8%.

En la distribució d'inicis de tractament per **sexe** el 78,5% són homes i el 21,5% són dones. L'**edat** mitjana de les persones que fan un inici de tractament és de 42 anys en els casos de tabac i alcohol, de 30 anys en els casos d'heroïna, de 29 anys en els casos de cocaïna, de 23 anys en els casos de cannabis i de 28 anys en la resta de drogues.

Pel que fa al **nivell d'instrucció**, el 34,2% tenen certificat escolar; respecte a la **situació laboral**, el 31,4% està parat havent treballat abans; i pel que fa a la **procedència** dels pacients, el 54,9% dels inicis de tractament es produeixen per iniciativa pròpia o de familiars.

El 45,2% dels inicis de tractament han seguit algun tractament anterior. El 38,7% dels inicis de tractament per heroïna i el 17,8% dels inicis de tractament per cocaïna feia menys d'una setmana que se n'havien injectat per última vegada abans d'iniciar el tractament. D'aquells pels quals l'estat serològic és conegut, el 13,7% han donat positiu en l'anàlisi del VIH.

El perfil del consumidor d'**heroïna** és un

home de 25 a 34 anys, amb certificat escolar, parat havent treballat abans i que comença el tractament per iniciativa pròpia o de familiars. La via més freqüent d'administració de l'heroïna és la injectada (57,3%).

Les persones que inicien tractament per **alcohol** solen ser homes de 30 a 44 anys, amb certificat escolar, amb relació laboral en contracte indefinit o per compte propi, o parat havent treballat abans i que comencen el tractament per iniciativa pròpia o de familiars.

En el cas del **tabac**, solen ser persones de 30 a 44 anys, amb estudis a nivell de certificat escolar fins a BUP, COU o FP, amb relació laboral en contracte indefinit o per compte propi i que comencen el tractament per iniciativa pròpia o de familiars.

Pel que fa a les notificacions d'inicis de tractament classificades per **regió sanitària de residència**, les regions que més casos notifiquen són: Barcelona Ciutat (37,1%), Costa de Ponent (16,1%), Centre (15,4), i Barcelonès Nord i Maresme (10,9%).

Respecte de la distribució per **comarca de residència** les quatre comarques que més casos aporten són: el Barcelonès (45,7%), el Baix Llobregat (9,8%), el Vallès Occidental (7,2%) i el Maresme (5,7%).

L'**activitat total** notificada pels centres d'atenció i seguiment ha estat la següent: 281.424 **visites individuals**; 110.443 **assistències a pacients en grup**; 27.540 **assistències a familiars de pacients en grup**, 10.907 **desintoxicacions**, i 237.118 **determinacions de drogues en orina**.

Les **unitats de tractament penitenciari** han notificat 643 inicis de tractament.

De les 6.118 **inclusions en PMM (Programa de Manteniment en Metadona)** notificades, el 59,5% tenen entre 25 i 34 anys. El nombre de **casos actius en PMM a 31 de desembre se situa en 6.274**. El nombre d'altres notificades ha estat de 5.136. La dosi mitjana de metadona ha estat de 74,31 mg.

Pel que fa al **temps en programa dels usuaris de PMM**, el 50% hi roman 19 mesos o més, i no hi ha diferències per sexe ni per grups d'edat. Es confirma, però, que els que prenen una dosi inferior a 60 mg hi estan menys temps que els que prenen una dosi superior a 60 mg. Per a aquests càlculs hem valorat el temps en programa del primer episodi dels pacients que es varen incorporar al Programa de Manteniment en Metadona durant l'any 1996. No hi hem considerat la informació dels pacients que iniciaren el programa en un centre penitenciari perquè no ha estat possible identificar-los amb el nombre del document nacional d'identitat que notifiquen la resta de centres. Tampoc no s'han considerat aquells usuaris que no han notificat la inclusió, per la impossibilitat de cap tipus d'explotació quant a dades demogràfiques.

S'hi han notificat 1.508 **altres d'UHD (Unitat Hospitalària de Desintoxicació)**, el motiu principal de les quals, ha estat el Final de la desintoxicació (81,4%). S'hi han notificat també 879 **sol·licituds d'ingrés a UHD**, efectuades pels centres d'atenció i seguiment. El motiu principal que ocasiona la sol·licitud és el Fracàs de la desin-toxicació

ambulatoria (44,9%). L'estada mitjana és de 10,54 dies.

El nombre d'**altres de CT (Comunitat Terapèutica)** és de 574 i l'Alta voluntària (44,4%) és el principal motiu. El nombre de **sol·licituds d'ingrés a CT** efectuades pels centres d'atenció i seguiment ha estat de 398. El motiu principal que ocasiona aquestes sol·licituds és el Fracàs del tractament ambulatori (51,9%). L'estada mitjana és de 136,88 dies.

Des de 1993 fins a 1997, el **PIX (Programa d'Intercanvi de Xeringues)** de Catalunya ha distribuït 1.835.995 xeringues. L'any 1997 s'han donat 609.263 xeringues, de les quals s'han recollit el 58% un cop utilitzades. Les oficines de farmàcia són els llocs més triats pels usuaris a l'hora de fer-ne l'intercanvi (241.630 xeringues). Altres centres com els centres socio-sanitaris d'atenció urgent per usuaris de drogues i els llocs de socors de la Creu Roja també en distribueixen un gran nombre (196.835 xeringues).

S'hi recull l'activitat duta a terme pels centres socio-sanitaris d'atenció urgent durant l'any 1997. Aquest centres són un punt de referència, per als usuaris de drogues, on un equip multidisciplinar els dóna una acollida immediata per resoldre les seves necessitats bàsiques.

Quant a l'**evolució anual dels casos de sida diagnosticats en usuaris de drogues per via parenteral**, s'ha de tenir en compte que a causa del temps transcorregut entre el diagnòstic i la notificació, les dades corresponents a l'últim any són incompletes. Amb data de 31 de desembre de 1997, els

casos diagnosticats i notificats de l'any 1997 representen un total de 359; 289 homes i 65 dones.

Pel que fa al **consum de psicofàrmacs**, si comparem aquestes dades de facturació al Servei Català de la Salut amb les de tot l'any 1996, cal remarcar, tant pel que fa al nombre d'envasos, com als mg de principi actiu i les DHD (dosi diària definida per 1.000 habitants i dia), una reducció de l'ordre del 20% en el consum de dextropropoxifè i de naltrexona, una reducció de l'ordre del 38% en el consum de buprenorfina i de flunitrazepam i un augment del 15% en el consum de clometiazole, i augmenta el consum de triazolam, que passa de 0,00002 DHD a 0,075 DHD.

A través de l'**enquesta de la Xarxa d'Atenció a les Drogodependències** els centres han facilitat dades respecte a l'any 1996 relatives a la titularitat del centre, a la distribució dels recursos humans segons tipus de recurs, i a la distribució dels

recursos humans segons tipus de contracte. S'hi mostren també les dades dels anys 1990, 1992 i 1994.

El 31 de desembre de 1997 la **XAD** disposava de 60 **centres d'atenció i seguiment**, 15 **unitats de tractament penitenciari**, 58 **centres prescriptors de metadona** i 63 **centres dispensadors de metadona** dels quals 3 són unitats mòbils de dispensació. La xarxa disposa també de 12 **unitats hospitalàries de desintoxicació** i de 16 **comunitats terapèutiques**.

S'hi presenten les **butlletes de recollida de dades** pel que fa a la notificació d'**inici de tractament**, la notificació d'**inclusió en PMM**, al **llistat mensual d'usuaris en PMM**, l'**activitat mensual dels centres d'atenció i seguiment**, les **sol·licituds d'ingrés a comunitats terapèutiques i/o unitats hospitalàries de desintoxicació**, les **altes d'unitats hospitalàries de desintoxicació** i les **altes de comunitats terapèutiques**.

En este informe anual se recogen los datos de 1997. Se han registrado **11.250 inicios de tratamiento diferentes**, 80 más que en el año 1996, cifra que representa un incremento del 0,7%.

Se presenta la distribución de los inicios de tratamiento según la **droga principal** que los motiva. Las principales drogas notificadas han sido el alcohol en un 40,1% de los casos y la heroína en un 37,8%.

En la distribución de inicios de tratamiento por **sexo**, el 78,5% son hombres y el 21,5% son mujeres. La **edad** media de las personas que inician tratamiento es de 42 años en los casos de tabaco y alcohol, de 30 años en los casos de heroína, de 29 años en los casos de cocaína, de 23 años en los casos de cannabis y de 28 años para el resto de drogas.

Atendiendo al **nivel de instrucción**, el 34,2% tienen certificado escolar; respecto a la **situación laboral**, el 31,4% están parados habiendo trabajado antes; y en cuanto a la **procedencia** de los pacientes, el 54,9% de los inicios de tratamiento se producen por iniciativa propia o de familiares.

El 45,2% de los usuarios que inician tratamiento han seguido algún tratamiento anterior. El 38,7% de los usuarios que inician tratamiento por heroína y el 17,8% de los usuarios que inician tratamiento por cocaína hace menos de una semana que se inyectaron por última vez antes de iniciar el tratamiento. En aquellos que el estado serológico es conocido, el 13,7% han dado positivo en el análisis del VIH.

El perfil del consumidor de **heroína** es un hombre de 25 a 34 años, con certificado escolar, parado habiendo trabajado antes y

que da comienzo al tratamiento por iniciativa propia o de familiares. La vía más frecuente de administración de la heroína es la inyectada (57,3%).

Las personas que inician tratamiento por **alcohol** suelen ser hombres de 30 a 44 años, con certificado escolar, con relación laboral en contrato indefinido o por cuenta propia o parado habiendo trabajado antes y que comienzan el tratamiento por iniciativa propia o de familiares.

En el caso del **tabaco**, suelen ser personas de 30 a 44 años, con estudios a nivel de certificado escolar hasta BUP, COU o FP, con relación laboral en contrato indefinido o por cuenta propia y que empiezan el tratamiento por iniciativa propia o de familiares.

En cuanto a las notificaciones de inicios de tratamiento clasificados por **región sanitaria de residencia**, las regiones que más casos notifican son: Barcelona Ciutat (37,1%), Costa de Ponent (16,1%), Centre (15,4), y Barcelonès Nord i Maresme (10,9%).

Respecto a la distribución por **comarca de residencia**, las cuatro comarcas que más casos aportan son: Barcelonès (45,7%), Baix Llobregat (9,8%), Vallès Occidental (7,2%) y Maresme (5,7%).

La **actividad total** notificada por los centros de atención y seguimiento ha sido la siguiente: 281.424 **visitas individuales**; 110.443 **asistencias a pacientes en grupo**; 27.540 **asistencias a familiares de pacientes en grupo**, 10.907 **desintoxicaciones**, y 237.118 **determinaciones de drogas en orina**.

Las **unidades de tratamiento penitenciario** han notificado 643 inicios de tratamiento.

De las 6.118 **inclusiones en PMM (Programa de Mantenimiento en Metadona)** notificadas, el 59,5% tienen entre 25 y 34 años. El número de **casos activos en PMM a 31 de diciembre se sitúa en 6.274**. El número de altas notificadas ha sido de 5.136. La dosis media de metadona ha sido de 74,31 mg.

En referencia al **tiempo en programa de los usuarios de PMM**, el 50% permanece 19 meses o más, no habiendo diferencias por sexo ni por grupos de edad. Se confirma que los que toman una dosis inferior a 60 mg están menos tiempo que los que toman una dosis superior a 60 mg. Para realizar estos cálculos hemos valorado el tiempo en programa del primer episodio de los pacientes que se incorporaron al Programa de Mantenimiento en Metadona durante el año 1996. No hemos considerado la información de los pacientes que iniciaron el programa en un centro penitenciario porque no ha sido posible identificarlos con el número del documento nacional de identidad que notifican el resto de centros. Tampoco se han considerado aquellos usuarios que no han notificado la inclusión, por no ser posible ningún tipo de explotación en cuanto a datos demográficos.

Se han notificado 1.508 **altas de UHD (Unidad Hospitalaria de Desintoxicación)**, el motivo principal de las cuales, ha sido el Final de la desintoxicación (81,4%). Se han notificado también 879 **solicitudes de ingreso en UHD**, efectuadas por los centros de atención y seguimiento. El motivo principal que ocasiona la solicitud es el Fracaso de la desintoxicación ambulatoria (44,9%). La estancia media es 10,54 días.

El número de **altas de CT (Comunidad Terapéutica)** es de 574 y el Alta voluntaria (44,4%) es el principal motivo. El número de **solicitudes de ingreso en CT** efectuadas por los centros de atención y seguimiento ha sido de 398. El motivo principal que ocasiona estas solicitudes es el Fracaso del tratamiento ambulatorio (51,9%). La estancia media es 136,88 días.

Desde 1993 hasta 1997, el **PIX (Programa d'Intercanvi de Xeringues)** de Cataluña ha distribuido 1.835.995 jeringuillas. En el año 1997 se han repartido 609.263 jeringuillas de las cuales se han recogido el 58% una vez utilizadas. Las oficinas de farmacia son los lugares que más han escogido los usuarios para hacer el intercambio (241.630 jeringuillas). Otros centros, como los centros sociosanitarios de atención urgente para usuarios de drogas y los puestos de socorro de la Cruz Roja también distribuyen un gran número (196.835 jeringuillas).

Se recoge la actividad llevada a cabo por los centros sociosanitarios de atención urgente durante el año 1997. Estos centros son un punto de referencia para los usuarios de drogas donde un equipo multidisciplinario les da una acogida inmediata para resolver sus necesidades básicas.

En cuanto a la **evolución anual de los casos de sida diagnosticados en usuarios de drogas por vía parenteral**, se ha de tener en cuenta que a causa del tiempo transcurrido entre el diagnóstico y la notificación, los datos correspondientes al último año están incompletos. A 31 de diciembre 1997, los casos diagnosticados y notificados del año 1997 representan un total de 359; 289 hombres y 65 mujeres.

En relación al **consumo de psico-fármacos**, si comparamos estos datos de facturación al Servei Català de la Salut con los de todo el año 1996, hay que remarcar, tanto para el número de envases como para los mg de principio activo y las DHD (dosis diaria definida por 1.000 habitantes y día), una reducción del orden del 20% en el consumo de dextropropoxifeno y de naltre-xona, una reducción del orden del 38% en el consumo de buprenorfina y de flunitraze-pam, un aumento del 15% en el consumo de clometiazole, y un aumento del consumo de triazolam, que pasa de 0,00002 DHD a 0,075 DHD.

A través de la **encuesta de la Xarxa d'Atenció a les Drogodependències** los centros han facilitado datos respecto al año 1996 relativos a la titularidad del centro, a la distribución de los recursos humanos según el tipo de recurso, y a la distribución de los recursos humanos según el tipo de contrato.

A 31 de diciembre de 1997 la XAD disponía de **60 centros de atención y seguimiento**, **15 unidades de tratamiento penitenciario**, **58 centros prescriptores de metadona** y **63 centros dispensadores de metadona** de los cuales 3 son unidades móviles de dispensación. La red dispone también de **12 unidades hospitalarias de desintoxicación** y de **16 comunidades terapéuticas**.

Se presentan les **hojas de recogida de datos** de la notificación de **inicios de tratamiento**, la notificación de **inclusión en PMM**, el **listado mensual de usuarios en PMM**, la **actividad mensual de los centros de atención y seguimiento**, las **solicitudes de ingreso en comunidades terapéuticas y/o unidades hospitalarias de desintoxicación**, las **altas de unidades hospitalarias de desintoxicación** i las **altas de comunidades terapéuticas**.

This report presents data relating to 1997. In total, **11,250 distinct admissions to treatment have been registered.**

Admissions to treatment are given distributed according to the **primary drug** for which treatment was sought. The primary drugs notified were alcohol in 40.1% of cases, and heroine in 37.8%.

In the distribution of admissions to treatment according to **sex**, 78.5% were men, and 21.5% women. The mean **age** of persons admitted to treatment was 42 years among cases of tobacco and alcohol dependency, 30 years in cases of heroine, 29 years in cases of cocaine, 23 years in cases of cannabis, and 28 years for the other drugs.

In terms of **educational level**, 34.2% had completed basic secondary education; with respect to **employment status**, 31.4% were unemployed, having previously worked; and in terms of the source of patients, 54.9% of **the admissions to treatment were produced** as a result of an initiative either of patients themselves, or their family.

The patient had undergone some prior treatment in 45.2% of cases. The time between the last time they had injected and admission to treatment was less than a week in 38.7% of heroine related treatment cases, and 17.8% among those related to cocaine. Among persons with known serological status, 13.7% were HIV positive.

The profile of the typical **heroine user** is a

man aged between 25 and 34 years, with basic secondary education completed, unemployed having worked previously who begins treatment on his own initiative, or that of his family. The most common mode of administration of heroine was by injection (57.3%).

Persons initiating treatment for **alcohol** are typically men aged from 30 to 44 years, with basic secondary education completed, an employment status of permanent contract or self employed, or unemployed having previously worked, who begin treatment on their own initiative, or that of their family.

For **tobacco**, the typical case is a person aged 30 to 44 years, with higher secondary educational, an employment status of either permanent contract or self employed, who begins treatment on their own initiative, or that of their family.

When notifications of admissions to treatment are classified by health **region of residence**, the regions notifying the most cases are: Barcelona Ciutat (37.1%), Costa de Ponent (16.1%), Centre (15.4%), and Barcelonès Nord i Maresme (10.9%).

With respect to the distribution by **county of residence**, the four counties which notified the most cases were: el Barcelonès (45.7%), el Baix Llobregat (9.8%), el Vallès Occidental (7.2%) and el Maresme (5.7%).

The **total activity** notified by treatment centres was as follows: 281,424 **individual**

visits; 110,443 patients seen in group sessions; 27,540 family members of patients seen in groups, 10,907 detoxifications and 237,118 analyses of urine drug levels.

**Penitentiary treatment units** notified 643 admissions to treatment.

Of the 6,118 cases notified as part of the **Programme for Methadone Maintenance (PMM)**, 59.5% were aged from 25 to 34 years. The number of cases actively attending PMM on 31 December was **6,274**. The number of discharges notified was 5,136. The mean methadone dose was 74.31 mg.

Regarding duration in the PMM, 50% remain in for 19 months or more, with no differences in sex or age group. However it is confirmed that those taking a dose of less than 60 mg do not remain in treatment as long as those taking over 60 mg. In order to carry out these calculations we used the time in the programme, since their first episode, of patients who joined the PMM during 1996. We have not included individuals who joined the programme while in prison since they could not be identified using their national identity card number, which other centres report. Also not included are users who did not report their inclusion into the programme, since it was impossible to perform any type of demographic related analysis.

The **Hospital Detoxification Units (HDU)** notified **1,508 discharges**, the reason being

end of treatment in 81.4% of cases. The number of requests for admission to the **Unit made by treatment centres, was 879**. The main reason for such requests was failure of outpatient detoxification (44.9%). The mean length of stay was 10.54 days.

**The Therapeutic Communities (CT)** notified **574 discharges**, the main reason being Voluntary discharge (44.4%). The number of requests for admission to Therapeutic Communities, made by treatment centres, was 398. The main reason for such requests was failure of outpatient treatment (51.9%). The mean length of stay was 136.88 days.

From 1993 to 1997, the **Syringe Interchange Programme** in Catalonia had distributed 1,835,995 syringes. In 1997 609,263 syringes were given out, of which 58% of them were recovered, once used. Chemist shops were the places most often chosen by users to carry out the interchange (241,630 syringes). Other centres, such as emergency drug care centres and the Red Cross, also distributed a large number of syringes (196,835).

The activity carried out in emergency drug care centres during the year 1997 was collected. These centres are a reference point for drug users, where a multidisciplinary team provides immediate care in order to resolve problems of basic needs.

**In terms of the yearly trend in AIDS cases diagnosed among injecting drug users**, it



must be taken into account that due to the time elapsed between diagnosis and notification, data referring to the last year are incomplete. On 31 December 1997, cases diagnosed and notified during 1997 represent a total of 359: 289 men, and 65 women.

Regarding the use of **psychoactive drugs**, if we compare these data from invoices to the Catalan Health Service with those of the whole of 1996, it should be noted that, in terms of the number of packages, in terms of the number of mg of active ingredient, and in terms of the DDI (dose per 1000 inhabitants per day), there is a 20% reduction in consumption of Dextropropoxifhene and Naltrexone, a reduction of some 38% in consumption of Buprenorphine and Flunitrazepam, and an increase of 15% in consumption of clometiazole, and consumption of Trialozam increases from 0.00002 DDI to 0.075 DDI.

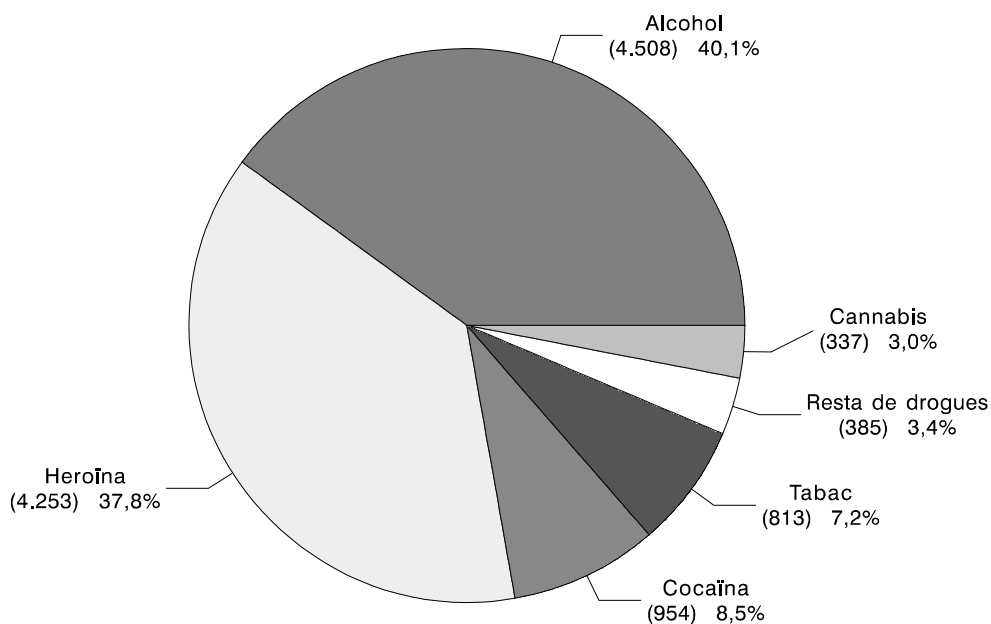
Through the **Survey of the Drug Addicts Care System (DCS)**, treatment centres provide information corresponding to 1996 related to the ownership of the centre,

distribution of staff by type, and distribution of staff by type of contract. Also shown are data corresponding to the years 1990, 1992 and 1994.

On 31 December 1997, the **Drug Addicts Care System** was composed of 57 **treatment centres (i.e. centres of treatment and followup)**, 15 **prison treatment units**, 58 **methadone prescription centres**, and 63 **methadone dispensers**, 3 being mobile. The System also has 12 **hospital based detoxification units** and 16 **therapeutic communities**.

We show the **data collection forms** used for notification of: **admission to treatment, incorporation into PMM, monthly listings of numbers of users in PMM, monthly activity of treatment centres, requests for admission to therapeutic communities and/or hospital based detoxification units, discharges from hospital based detoxification units, and discharges from therapeutic communities**.

## Distribució dels inicis de tractament per droga principal que motiva el tractament (gener - desembre 1997)



**FONT** Òrgan Tècnic de Drogodependències. Notificacions individualitzades trameses pels Centres d'Atenció i Seguiment.

**NOTA** La classe "Resta de drogues" agrupa les següents: opiacis diferents de l'heroïna, estimulants diferents de la cocaïna, hipnòtics i sedants, al·lucinògens, inhalables i altres substàncies psicoactives.

## Distribució dels inicis de tractament per sexe i droga principal que motiva el tractament (gener - desembre 1997)

SEXE		DROGA PRINCIPAL						TOTAL
		Heroïna	Cocaïna	Cannabis	Tabac	Alcohol	Resta	
Homes	N	3.399	792	294	454	3.634	257	8.830
	%	79,9	83,0	87,2	55,8	80,6	66,8	78,5
Dones	N	854	162	43	359	874	128	2.420
	%	20,1	17,0	12,8	44,2	19,4	33,2	21,5
TOTAL	N	4.253	954	337	813	4.508	385	11.250
	%	37,8	8,5	3,0	7,2	40,1	3,4	100

**FONT** Òrgan Tècnic de Drogodependències. Notificacions individualitzades trameses pels Centres d'Atenció i Seguiment.

**NOTA** La classe "Resta de drogues" agrupa les següents: opiacis diferents de l'heroïna, estimulants diferents de la cocaïna, hipnòtics i sedants, al·lucinògens, inhalables i altres substàncies psicoactives.

**Distribució dels inicis de tractament per grups d'edat i droga principal  
que motiva el tractament (gener - desembre 1997)**

EDAT		DROGA PRINCIPAL						TOTAL
		Heroïna	Cocaïna	Cannabis	Tabac	Alcohol	Resta	
Menys de 15 anys	N	2	0	7	1	0	2	12
	%	0,0	0	2,1	0,1	0	0,5	0,1
De 15 a 19 anys	N	127	56	112	12	27	82	416
	%	3,0	5,9	33,2	1,5	0,6	21,3	3,7
De 20 a 24 anys	N	800	227	112	23	151	90	1.403
	%	18,8	23,8	33,2	2,8	3,3	23,4	12,5
De 25 a 29 anys	N	1.273	281	46	63	379	73	2.120
	%	29,9	29,5	13,6	8,4	8,4	19,0	18,8
De 30 a 34 anys	N	1.139	217	34	123	657	55	2.275
	%	26,8	22,7	10,1	15,1	15,7	14,3	20,2
De 35 a 39 anys	N	619	123	15	163	761	36	1.717
	%	14,6	12,9	4,5	20,0	16,9	9,4	15,3
De 40 a 44 anys	N	188	32	8	119	736	25	1.108
	%	4,4	3,4	2,4	14,6	16,3	6,5	9,8
De 45 a 49 anys	N	65	13	2	99	626	11	821
	%	1,6	1,4	0,6	12,2	13,9	2,9	7,3
De 50 a 54 anys	N	23	3	0	77	512	1	616
	%	0,5	0,3	0	9,5	11,4	0,3	5,5
De 55 a 59 anys	N	8	2	0	40	272	2	324
	%	0,2	0,2	0	4,9	6,0	0,5	2,9
60 anys o més	N	3	0	1	88	335	8	435
	%	0,1	0	0,3	10,8	7,4	2,1	3,9
Desconeguda	N	1	0	0	0	2	0	3
	%	0,0	0	0	0	0,0	0	0,0
TOTAL	N	4.253	954	337	813	4.508	385	11.250
	%	37,8	8,5	3,0	7,2	40,1	3,4	100

**FONT** Òrgan Tècnic de Drogodependències. Notificacions individualitzades trameses pels Centres d'Atenció i Seguiment.

**NOTA** La classe "Resta de drogues" agrupa les següents: opiacis diferents de l'heroïna, estimulants diferents de la cocaïna, hipnòtics i sedants, al·lucinògens, inhalables i altres substàncies psicoactives.

## Distribució dels inicis de tractament per nivell d'instrucció i droga principal que motiva el tractament (gener - desembre 1997)

NIVELL D'INSTRUCCIÓ		DROGA PRINCIPAL						TOTAL
		Heroïna	Cocaïna	Cannabis	Tabac	Alcohol	Resta	
No sap llegir o escriure	N	79	2	2	13	149	2	247
	%	1,9	0,2	0,6	1,6	3,3	0,5	2,2
Estudis primaris incomplets, 5 primers cursos d'EGB o d'Educació Primària	N	558	45	18	71	890	23	1.605
	%	13,1	4,7	5,3	8,7	19,7	6,0	14,3
Estudis primaris, Certificat d'Escolaritat o Educació Primària	N	1.680	256	85	184	1.521	119	3.845
	%	39,5	26,8	25,2	22,6	33,7	30,9	34,2
Batxillerat Elemental, Graduat escolar o Educació Secundària Obligatòria (LOGSE)	N	1.147	307	112	152	892	110	2.720
	%	27,0	32,2	33,2	18,7	19,8	28,6	24,2
Batxillerat Superior, BUP, COU; Batxillerat LOGSE, FP de 1r o 2n grau, FP de grau mitjà (LOGSE)	N	540	248	93	196	654	76	1.807
	%	12,7	26,0	27,6	24,1	14,5	19,7	16,1
Altres titulacions per a les quals es requereix Graduat Escolar, Educació Secundària Obligatòria o equivalents	N	41	22	5	11	64	6	149
	%	1,0	2,3	1,5	1,4	1,4	1,6	1,3
Títol universitari de grau mitjà, 3 cursos aprovats d'una llicenciatura, FP de grau superior (LOGSE)	N	70	31	15	87	144	7	354
	%	1,6	3,2	4,5	10,7	3,2	1,8	3,1
Títol universitari grau superior	N	33	10	1	84	82	4	214
	%	0,8	1,0	0,3	10,3	1,8	1,0	1,9
Altres titulacions superiors per a les quals es requereix Batxillerat Superior, BUP o Batxillerat LOGSE	N	2	2	1	2	4	0	11
	%	0,0	0,2	0,3	0,2	0,1	0	0,1
Desconegut	N	103	31	5	13	108	38	298
	%	2,4	3,2	1,5	1,6	2,4	9,9	2,6
TOTAL	N	4.253	954	337	813	4.508	385	11.250
	%	37,8	8,5	3,0	7,2	40,1	3,4	100

**FONT** Òrgan Tècnic de Drogodependències. Notificacions individualitzades trameses pels Centres d'Atenció i Seguiment.

**NOTA** La classe "Resta de drogues" agrupa les següents: opiàcics diferents de l'heroïna, estimulants diferents de la cocaïna, hipnòtics i sedants, al·lucinògens, inhalables i altres substàncies psicoactives.

## Distribució dels inicis de tractament per situació laboral i droga principal que motiva el tractament (gener - desembre 1997)

SITUACIÓ LABORAL		DROGA PRINCIPAL						TOTAL
		Heroïna	Cocaïna	Cannabis	Tabac	Alcohol	Resta	
Complint servei Militar o Prestació Social Substitutòria	N	4	4	3	1	5	1	18
	%	0,1	0,4	0,9	0,1	0,1	0,3	0,2
Amb relació laboral, contracte indefinit o treballador per compte propi	N	485	305	61	430	1.431	40	2.752
	%	11,4	32,0	18,1	52,9	31,7	10,4	24,5
Amb contracte o relació laboral temporal	N	573	207	76	72	605	55	1.588
	%	13,5	21,7	22,6	8,9	13,4	14,3	14,1
Treball sense sou per a la família	N	60	15	9	22	49	14	164
	%	1,4	1,6	2,7	2,7	1,1	3,6	1,5
Parat, no havent treballat abans	N	471	46	24	14	140	31	726
	%	11,1	4,8	7,1	1,7	3,1	8,1	6,5
Parat, havent treballat abans	N	1.805	282	72	74	1.186	116	3.535
	%	42,4	29,6	21,4	9,1	26,3	30,1	31,4
Incapacitat permanent o Pensionista	N	250	30	9	116	612	20	1.037
	%	5,9	3,1	2,7	14,3	13,6	5,2	9,2
Estudiant o opositant	N	33	15	63	15	22	38	191
	%	0,8	1,6	20,2	1,8	0,5	9,9	1,7
Realitzant exclusivament feines de la llar	N	37	2	1	39	174	8	261
	%	0,9	0,2	0,3	4,8	3,9	2,1	2,3
En altre situació	N	425	32	9	16	233	28	743
	%	10,0	3,4	2,7	2,0	5,2	7,3	6,6
Desconeguda	N	110	16	5	14	51	34	230
	%	2,6	1,7	1,5	1,7	1,1	8,8	2,0
TOTAL	N	4.253	954	337	813	4.508	385	11.250
	%	37,8	8,5	3,0	7,2	40,1	3,4	100

**FONT** Òrgan Tècnic de Drogodependències. Notificacions individualitzades trameses pels Centres d'Atenció i Seguiment.

**NOTA** La classe "Resta de drogues" agrupa les següents: opiacis diferents de l'heroïna, estimulants diferents de la cocaïna, hipnòtics i sedants, al·lucinògens, inhalables i altres substàncies psicoactives.

## Distribució dels inicis de tractament per procedència del pacient i droga principal que motiva el tractament (gener - desembre 1997)

PROCEDÈNCIA		DROGA PRINCIPAL						TOTAL
		Heroïna	Cocaïna	Cannabis	Tabac	Alcohol	Resta	
Iniciativa Pròpia o de familiars	N	2.925	604	204	518	1.763	155	6.174
	%	63,8	63,3	60,5	63,7	39,2	40,3	54,9
Atenció Primària Sanitària o metge de capçalera	N	282	147	32	150	1.117	41	1.764
	%	6,6	15,4	9,5	18,5	24,8	10,6	15,7
Centre de la Xarxa d'Atenció a les Drogodependències	N	298	41	4	13	125	55	536
	%	7,0	4,3	1,2	1,6	2,8	14,3	4,8
Xarxa Psiquiàtrica	N	35	60	34	17	366	29	541
	%	0,8	6,3	10,1	2,1	8,1	7,5	4,8
Hospitals Generals	N	105	17	6	44	513	20	655
	%	2,5	1,8	1,8	5,4	11,4	5,2	6,3
Altres serveis sanitaris	N	38	5	3	54	61	11	172
	%	0,9	0,5	0,9	6,6	1,4	2,9	1,5
Atenció Primària social	N	59	17	4	7	220	10	317
	%	1,4	1,8	1,2	0,9	4,9	2,6	2,8
Altres serveis socials	N	63	8	7	1	155	19	253
	%	1,5	0,8	2,1	0,1	3,4	4,9	2,2
Associacions d'afectats	N	26	3	2	2	47	3	83
	%	0,6	0,3	0,6	0,2	1,0	0,8	0,7
Administració de Justícia	N	280	28	27	0	44	23	402
	%	6,6	2,9	8,0	0	1,0	6,0	3,6
Altres	N	109	14	12	2	66	11	214
	%	2,6	1,5	3,6	0,2	1,5	2,9	1,9
Desconeguda	N	33	10	2	5	26	8	84
	%	0,8	1,0	0,6	0,6	0,6	2,1	0,7
TOTAL	N	4.253	954	337	813	4.508	385	11.250
	%	37,8	8,5	3,0	7,2	40,1	3,4	100

**FONT** Òrgan Tècnic de Drogodependències. Notificacions individualitzades trameses pels Centres d'Atenció i Seguiment.

**NOTA** La classe "Resta de drogues" agrupa les següents: opiacis diferents de l'heroïna, estimulants diferents de la cocaïna, hipnòtics i sedants, al·lucinògens, inhalables i altres substàncies psicoactives.

## Distribució dels inicis de tractament per droga principal i altres drogues consumides (gener - desembre 1997)

ALTRES DROGUES CONSUMIDES		DROGA PRINCIPAL						
		Heroïna	Cocaïna	Cannabis	Tabac	Alcohol	Resta	TOTAL (1)
Heroïna	N	-	51	9	0	47	16	123
	%	-	17,4	7,5	0	2,1	11,3	2,4
Cocaïna	N	1.105	-	58	1	259	86	1.509
	%	66,0	-	48,3	0,2	11,8	61,0	29,7
Cannabis	N	1.027	282	-	8	300	125	1.742
	%	61,3	96,2	-	1,2	13,6	88,7	34,3
Tabac	N	1.318	384	145	-	1.983	134	3.964
	%	78,7	131,1	120,8	-	90,1	95,0	78,0
Alcohol	N	822	415	127	105	-	100	1.564
	%	49,1	141,6	105,8	16,2	-	65,9	30,8
Resta	N	724	156	47	5	232	54	1.218
	%	43,2	53,2	39,2	0,8	10,5	38,3	24,0
Desconeguda	N	6	0	0	0	1	0	7
	%	0,4	0	0	0	0,0	0	0,1
No consumeix cap altra droga	N	1.675	293	120	650	2.201	141	5.080
	%	100,0	100,0	100,0	100,0	100,0	100,0	100,0
TOTAL (2)	N	4.253	954	337	813	4.508	385	11.250
	%	37,8	8,5	3,0	7,2	40,1	3,4	221

**FONT** Òrgan Tècnic de Drogodependències. Notificacions individualitzades trameses pels Centres d'Atenció i Seguiment.

**NOTA** A les files s'indica el nombre de casos que consumeixen altres drogues a més de la droga principal que motiva el tractament (DROGA PRINCIPAL). La suma dels percentatges de les files i de les columnes només ha de sumar cent a la fila del **TOTAL (2)**, i la suma de casos només ha de coincidir en el **TOTAL (1)** de les files.

La classe "Resta de drogues" agrupa les següents: opiacis diferents de l'heroïna, estimulants diferents de la cocaïna, hipnòtics i sedants, al·lucinògens, inhalables i altres substàncies psicoactives.

## Distribució dels inicis de tractament per la via d'administració més freqüent de la droga principal que motiva el tractament (gener - desembre 1997)

VIA D'ADMINISTRACIÓ		DROGA PRINCIPAL						TOTAL
		Heroïna	Cocaïna	Cannabis	Tabac	Alcohol	Resta	
Oral	N	0	0	0	0	4.508	351	4.859
	%	0	0	0	0	100	91,2	43,2
Fumada en cigarretes o pipa	N	420	74	337	813	0	7	1.651
	%	9,9	7,8	100	100	0	1,8	14,7
Inhalada (inclou Chinos)	N	452	40	0	0	0	5	497
	%	10,6	4,2	0	0	0	1,3	4,4
Injectada	N	2.439	88	0	0	0	6	2.533
	%	57,3	9,2	0	0	0	1,6	22,5
Esnifada	N	942	752	0	0	0	16	1.710
	%	22,1	78,8	0	0	0	4,2	15,2
TOTAL	N	4.253	954	337	813	4.508	385	11.250
	%	37,8	8,5	3,0	7,2	40,1	3,4	100

**FONT** Òrgan Tècnic de Drogodependències. Notificacions individualitzades trameses pels Centres d'Atenció i Seguiment.

**NOTA** La classe "Resta de drogues" agrupa les següents: opiacis diferents de l'heroïna, estimulants diferents de la cocaïna, hipnòtics i sedants, al·lucinògens, inhalables i altres substàncies psicoactives.

## Notificacions d'inici de tractament segons que l'usuari hagi seguit o no tractaments anteriors i la droga principal que els motiva (gener - desembre 1997)

DROGA	Amb tractament anterior		Sense tractament anterior		Desconegut		TOTAL	
	N	%	N	%	N	%	N	%
Heroïna	2.757	64,8	1.277	30,0	219	5,1	4.253	37,8
Cocaïna	261	27,4	664	65,0	24	2,5	949	8,4
Cannabis	39	11,6	288	85,5	10	3,0	337	3,0
Tabac	109	14,3	642	84,1	12	1,6	763	6,8
Alcohol	1.757	39,0	2.639	58,5	112	2,5	4.508	40,1
Resta	157	40,8	218	56,6	10	2,6	385	3,4
TOTAL	5.080	45,2	5.783	51,4	387	3,4	11.250	100

**FONT** Òrgan Tècnic de Drogodependències. Notificacions individualitzades trameses pels Centres d'Atenció i Seguiment.

**NOTA** La classe "Resta de drogues" agrupa les següents: opiacis diferents de l'heroïna, estimulants diferents de la cocaïna, hipnòtics i sedants, al·lucinògens, inhalables i altres substàncies psicoactives.



## Distribució dels inicis de tractament per temps transcorregut des que es va injectar per última vegada qualsevulla substància psicoactiva (gener - desembre 1997)

TEMPS ÚLTIMA INJECCIÓ		DROGA PRINCIPAL						TOTAL
		Heroïna	Cocaïna	Cannabis	Tabac	Alcohol	Resta	
Menys d'una setmana	N	1.645	165	13	24	107	12	1.971
	%	38,7	17,8	3,9	3,0	2,4	3,1	17,5
Menys d'un mes	N	254	49	8	1	201	10	523
	%	6,0	5,1	2,4	0,1	4,5	2,6	4,6
Menys de sis mesos	N	289	39	18	0	81	17	444
	%	6,8	4,1	5,3	0	1,8	4,4	3,9
Menys d'un any	N	185	14	2	1	22	17	241
	%	4,3	1,5	0,6	0,1	0,5	4,4	2,1
D'un a dos anys	N	257	11	5	0	35	24	332
	%	6,0	1,2	1,5	0	0,8	6,2	3,0
De tres a quatre anys	N	265	29	7	0	105	25	436
	%	6,3	3,0	2,1	0	2,3	6,5	3,9
De cinc a nou anys	N	91	23	2	2	85	7	210
	%	2,1	2,4	0,6	0,2	1,9	1,8	1,9
Deu o més anys	N	39	13	20	0	39	10	121
	%	0,9	1,4	5,9	0	0,9	2,6	1,1
Mai no s'ha injectat	N	953	576	242	657	3.457	174	6.109
	%	22,4	60,4	71,8	87,0	76,7	45,2	54,3
Desconegut	N	265	30	20	78	376	89	863
	%	6,3	3,1	5,9	9,6	8,3	23,1	7,7
TOTAL	N	4.253	954	337	813	4.508	385	11.250
	%	37,8	8,5	3,0	7,2	40,1	3,4	100

**FONT** Òrgan Tècnic de Drogodependències. Notificacions individualitzades trameses pels Centres d'Atenció i Seguiment. Dades provisionals subjectes a correccions posteriors.

**NOTA** La classe "Resta de drogues" agrupa les següents: opiàcis diferents de l'heroïna, estimulants diferents de la cocaïna, hipnòtics i sedants, al·lucinògens, inhalables i altres substàncies psicoactives.

## Distribució dels inicis de tractament per estat serològic i droga principal que motiva el tractament (gener - desembre 1997)

ESTAT SEROLÒGIC		DROGA PRINCIPAL						TOTAL
		Heroïna	Cocaïna	Cannabis	Tabac	Alcohol	Resta	
Positiu	N	888	51	3	3	63	45	1.053
	%	20,9	5,3	0,9	0,4	1,4	11,7	9,4
Negatiu amb anàlisi en els últims 6 mesos	N	774	121	22	5	224	44	1.190
	%	18,2	12,7	6,5	0,6	5,0	11,4	10,6
Negatiu sense anàlisi en els últims 6 mesos	N	478	80	15	4	162	23	762
	%	11,2	8,4	4,5	0,5	3,6	6,0	6,8
Negatiu sense saber la data de les anàlisis	N	196	42	7	1	72	10	328
	%	4,6	4,4	2,1	0,1	1,6	2,6	2,9
Amb anàlisi feta però pendent de resultat	N	50	15	0	1	31	4	101
	%	1,2	1,6	0	0,1	0,7	1,0	0,9
No s'ha realitzat anàlisi	N	403	243	188	651	2.657	88	4.230
	%	9,5	25,5	55,8	80,1	58,9	22,9	37,6
Desconegut	N	1.464	402	102	148	1.299	171	3.586
	%	34,4	42,1	30,3	18,2	28,8	44,4	31,9
TOTAL	N	4.253	954	337	813	4.508	385	11.250
	%	37,8	8,5	3,0	7,2	40,1	3,4	100

<b>FONT</b>	Òrgan Tècnic de Drogodependències. Notificacions individualitzades trameses pels Centres d'Atenció i Seguiment. Dades provisionals subjectes a correccions posteriors.
<b>NOTA</b>	La classe "Resta de drogues" agrupa les següents: opiàcics diferents de l'heroïna, estimulants diferents de la cocaïna, hipnòtics i sedants, al·lucinògens, inhalables i altres substàncies psicoactives.

## Distribució de les drogues que causen l'inici de tractament (gener - desembre 1997)

27

DROGA PRINCIPAL		N	%	
Tabac		813	7,2	
Opiacis	Opiacis sense especificar	11	0,1	
	Heroïna	4.253	37,0	
	Morfina	1	0,0	
	Codeïna	Codeïna o derivats de codeïna sense especificar	9	0,1
		Dihidrocodeïna	1	0,0
	Opiacis sintètics	Dextropropoxifè	1	0,0
		Metadona	115	1,0
		Petidina o Meperidina	1	0,0
	Opiacis agonistes-antagonistes o agonistes parcials	Buprenorfina clorhidrat	1	0,0
Estimulants	Estimulants sense especificar	17	0,2	
	Cocaïna	Cocaïna sense especificar	952	8,5
		Base lliure de cocaïna	2	0,0
	Amfetamines	Amfetamines sense especificar	61	0,5
		Metilamfetamina	5	0,0
	MDMA	Derivats de la feniletilamina (drogues de disseny) sense especificar	13	0,1
		MDMA	78	0,7
	Estimulants del	Metilfenidat	1	0,0
Hipnòtics i sedants	Hipnòtics i sedants sense especificar	1	0,0	
	Barbitúrics	Barbitúrics sense especificar	2	0,0
	Benzodiacepines	Benzodiacepines sense especificar	42	0,4
		Alprazolam	2	0,0
		Bromacepam	1	0,0
		Diazepam	3	0,0
		Flunitrazepam	1	0,0
		Zolpidem	1	0,0

## Distribució de les drogues que causen l'inici de tractament (gener - desembre 1997)

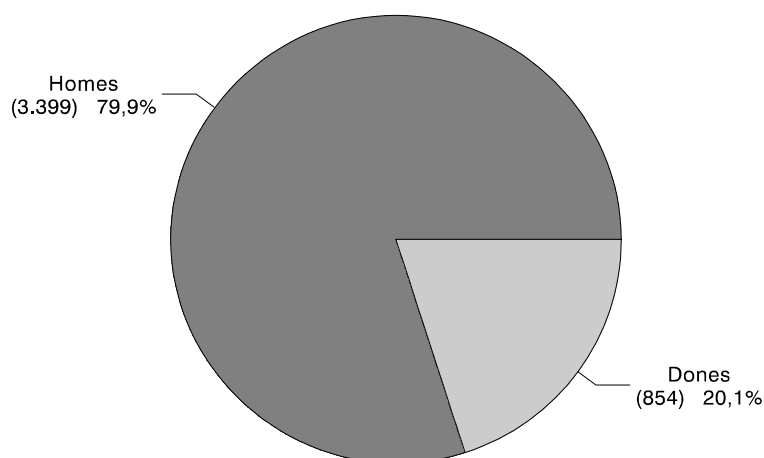
28

DROGA PRINCIPAL			N	%
Hipnòtics i sedants	Altres ansiolítics o tranquilitzants menors no benzodiacepènic especificats	Meprobamato	1	0,0
		Altres ansiolítics o tranquilitzants menors sense especificar	2	0,0
Al·lucinògens	Al·lucinògens sense especificar		4	0,0
	Drogues al·lucinògenes sintètiques	LSD	7	0,1
Inhalants	Disolvents		3	0,0
Cannabis	Cannabis sense especificar		276	2,5
	Marihuana		2	0,0
	Resina		59	0,5
Alcohol			4.508	40,1
TOTAL			11.250	100

**FONT**

Òrgan Tècnic de Drogodependències. Notificacions individualitzades trameses pels Centres d'Atenció i Seguiment.

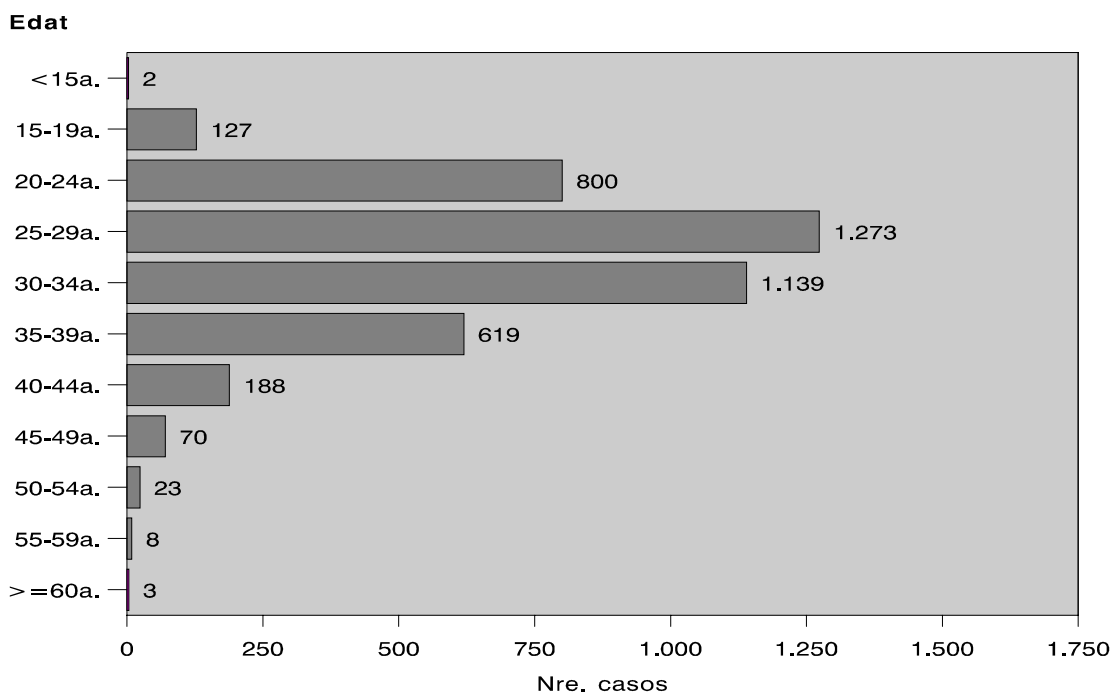
### Distribució per sexe en casos de dependència de l'heroïna (gener - desembre 1997)



**FONT**

Òrgan Tècnic de Drogodependències. Notificacions individualitzades trameses pels Centres d'Atenció i Seguiment.

### Distribució per edat en casos de dependència de l'heroïna (gener - desembre 1997)



**FONT**

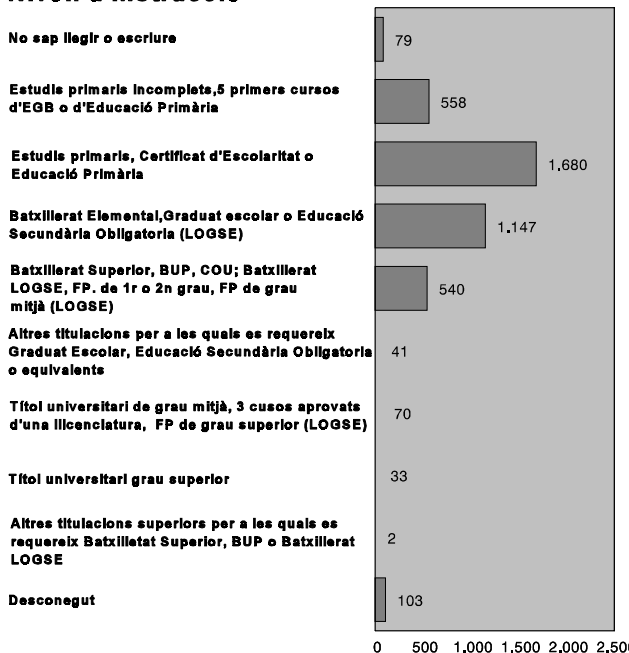
Òrgan Tècnic de Drogodependències. Notificacions individualitzades trameses pels Centres d'Atenció i Seguiment.

**NOTA**

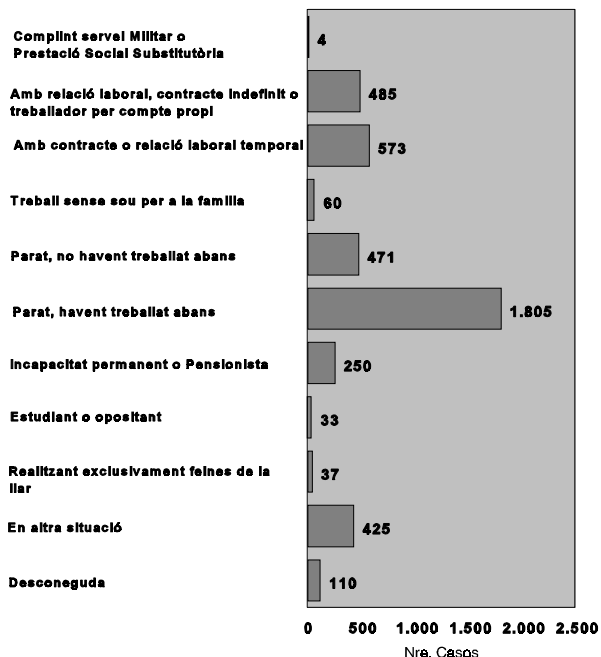
L'edat d'un inici és desconeguda.

## Distribució per nivell d'instrucció i situació laboral en casos de dependència de l'heroïna (gener - desembre 1997)

### Nivell d'instrucció



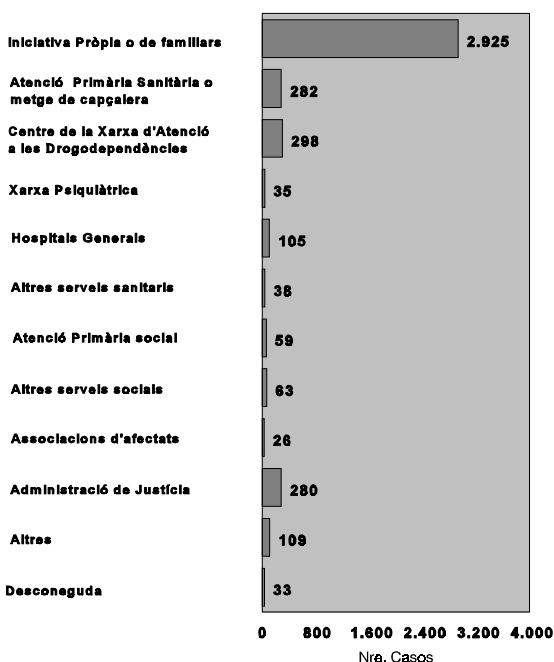
### Situació laboral



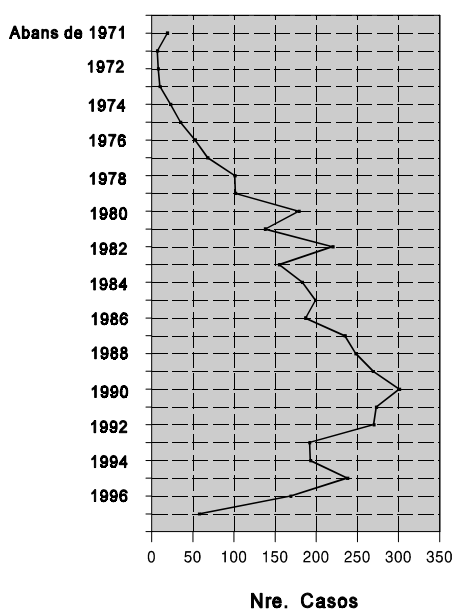
<b>FONT</b>	Òrgan Tècnic de Drogodependències. Notificacions individualitzades trameses pels Centres d'Atenció i Seguiment.
<b>NOTA</b>	En la Situació laboral, PSS equival a Prestació Social Substitutòria.

## Distribució per procedència del pacient i any de primer ús en casos de dependència de l'heroïna (gener - desembre 1997)

### Procedència del pacient

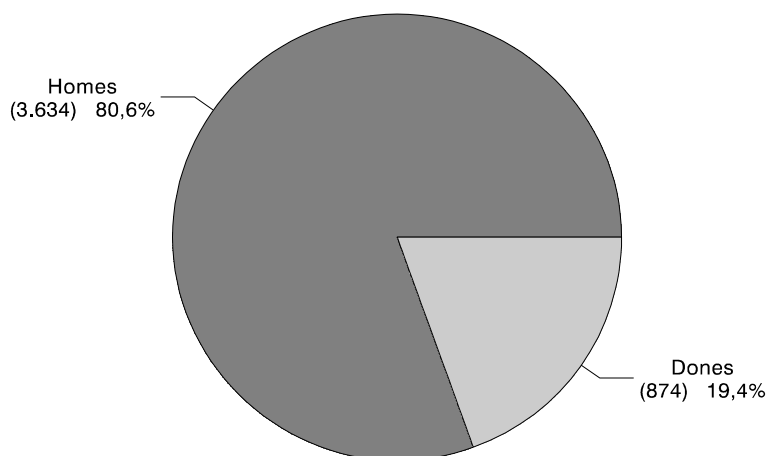


### Any de primer ús



<b>FONT</b>	Òrgan Tècnic de Drogodependències. Notificacions individualitzades trameses pels Centres d'Atenció i Seguiment.
<b>NOTA</b>	L'any de primer ús és desconegut en 120 casos de dependència de l'heroïna

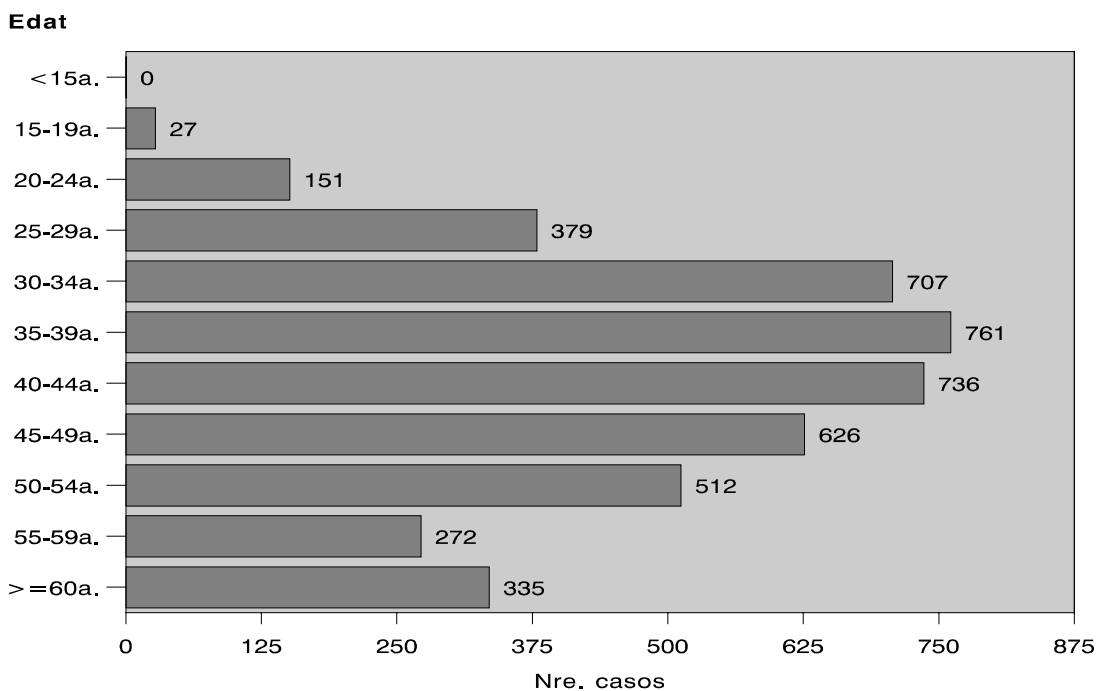
### Distribució per sexe en casos de dependència de l'alcohol (gener - desembre 1997)



**FONT**

Òrgan Tècnic de Drogodependències. Notificacions individualitzades trameses pels Centres d'Atenció i Seguiment.

### Distribució per edat en casos de dependència de l'alcohol (gener - desembre 1997)



**FONT**

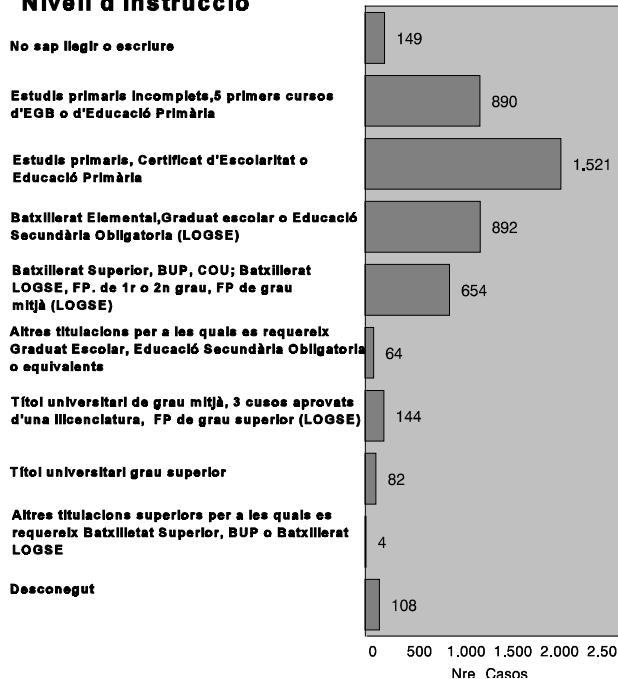
Òrgan Tècnic de Drogodependències. Notificacions individualitzades trameses pels Centres d'Atenció i Seguiment.

**NOTA**

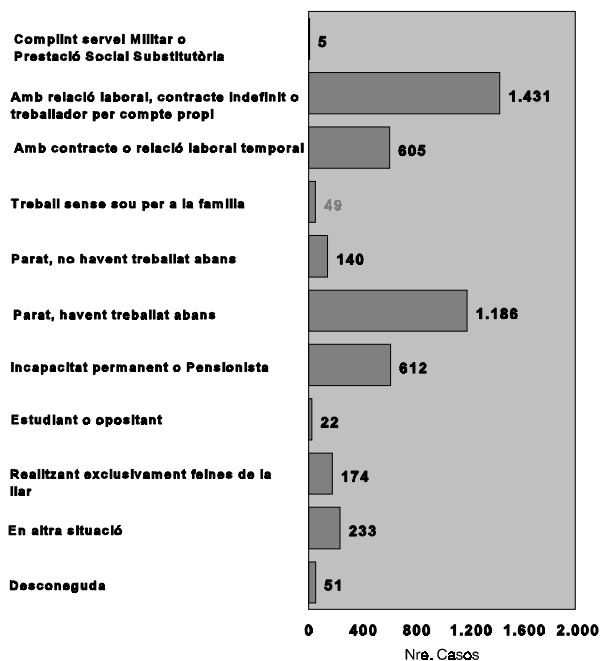
L'edat de dos inicis és desconeguda.

## Distribució per nivell d'instrucció i situació laboral en casos de dependència de l'alcohol (gener - desembre 1997)

### Nivell d'instrucció



### Situació laboral

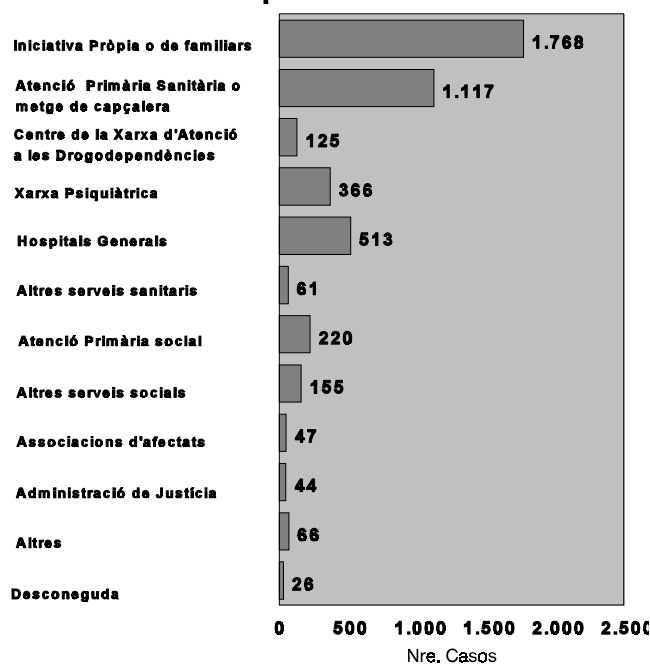


**FONT** Òrgan Tècnic de Drogodependències. Notificacions individualitzades trameses pels Centres d'Atenció i Seguiment.

**NOTA** En la Situació laboral, PSS equival a Prestació Social Substitutòria.

## Distribució per procedència del pacient en casos de dependència de l'alcohol (gener - desembre 1997)

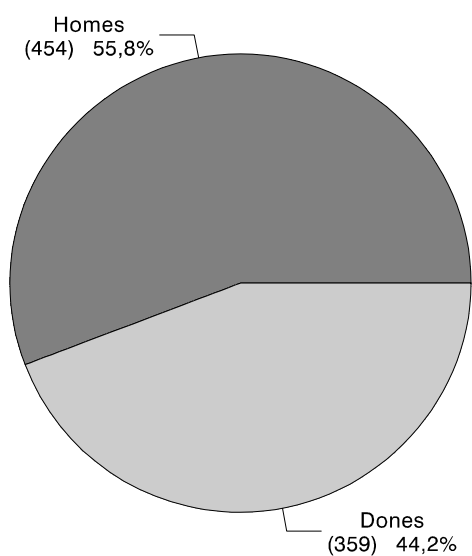
### Procedència del pacient



**FONT** Òrgan Tècnic de Drogodependències. Notificacions individualitzades trameses pels Centres d'Atenció i Seguiment.



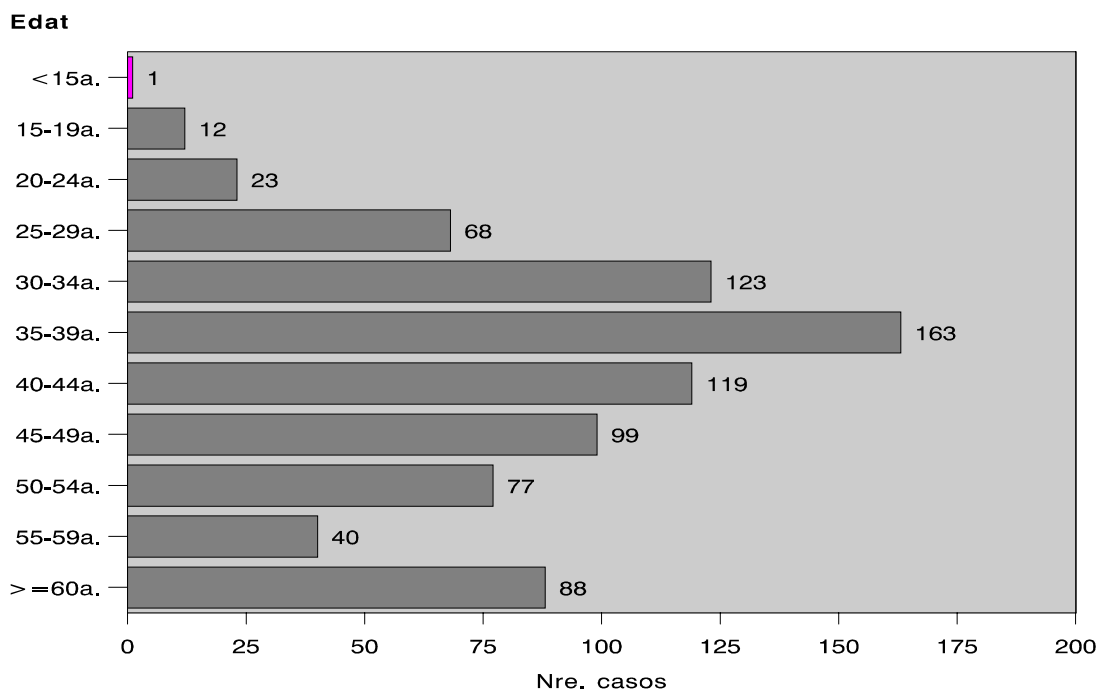
### Distribució per sexe en casos de dependència del tabac (gener - desembre 1997)



**FONT**

Òrgan Tècnic de Drogodependències. Notificacions individualitzades trameses pels Centres d'Atenció i Seguiment.

### Distribució per edat en casos de dependència del tabac (gener - desembre 1997)

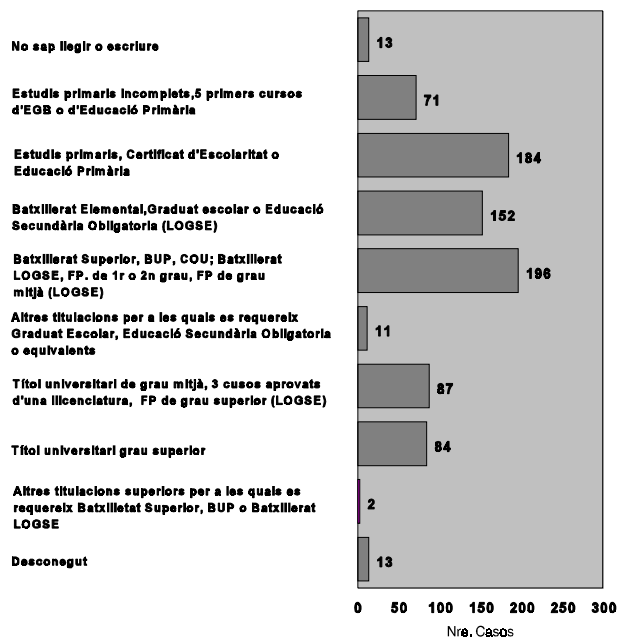


**FONT**

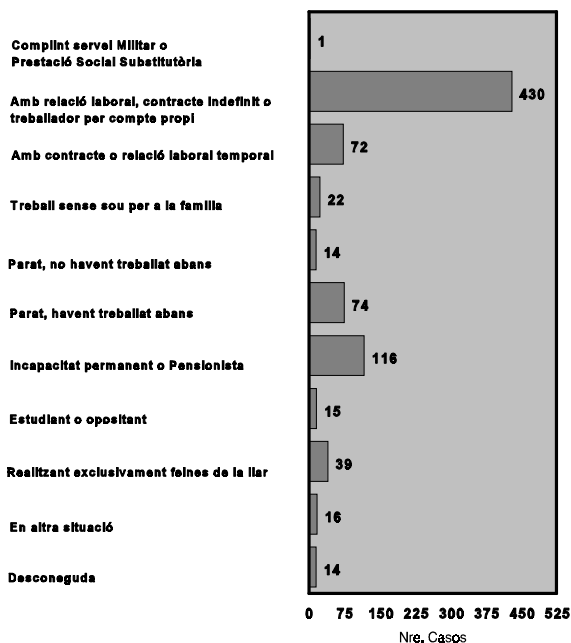
Òrgan Tècnic de Drogodependències. Notificacions individualitzades trameses pels Centres d'Atenció i Seguiment.

## Distribució per nivell d'instrucció i situació laboral en casos de dependència del tabac (gener - desembre 1997)

### Nivell d'instrucció



### Situació laboral

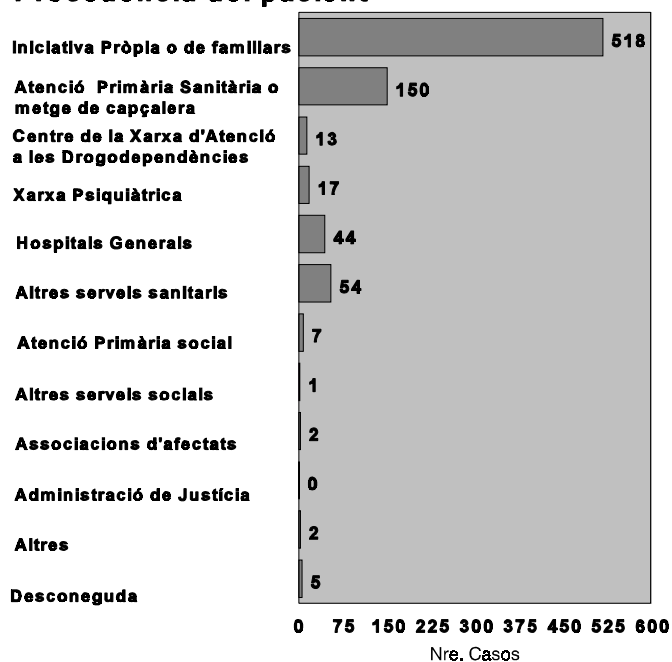


**FONT** Òrgan Tècnic de Drogodependències. Notificacions individualitzades trameses pels Centres d'Atenció i Seguiment.

**NOTA** En la Situació laboral, PSS equival a Prestació Social Substitutòria.

## Distribució per procedència del pacient en casos de dependència del tabac (gener - desembre 1997)

### Procedència del pacient



**FONT** Òrgan Tècnic de Drogodependències. Notificacions individualitzades trameses pels Centres d'Atenció i Seguiment.

## Inicis de tractament per regions sanitàries de residència i droga principal (gener - desembre 1997)

REGIÓ SANITÀRIA		DROGA PRINCIPAL						TOTAL
		Heroïna	Cocaïna	Cannabis	Tabac	Alcohol	Resta	
Lleida	N	193	6	4	1	65	4	273
	%	4,5	0,6	1,2	0,1	1,4	1,0	2,4
Tarragona	N	289	45	9	184	273	22	822
	%	6,8	4,7	2,7	22,6	6,1	5,7	7,3
Tortosa	N	43	20	8	0	77	8	156
	%	1,0	2,1	2,4	0	1,7	2,1	1,4
Girona	N	247	85	64	96	409	63	974
	%	5,8	8,9	20,5	11,8	9,1	17,7	8,7
Costa de Ponent	N	655	178	44	80	805	53	1.815
	%	15,4	18,7	13,1	9,8	17,9	13,8	16,1
Barcelonès Nord i Maresme	N	429	99	30	105	516	43	1.222
	%	10,1	10,4	8,9	12,9	11,4	11,2	10,9
Centre	N	462	161	37	165	848	59	1.732
	%	10,9	16,9	11,0	20,3	18,8	15,3	15,4
Barcelona Ciutat	N	1.876	359	136	182	1.498	128	4.179
	%	44,1	37,6	40,4	22,4	33,2	33,2	37,1
Fora de Catalunya	N	59	1	0	0	17	0	77
	%	1,4	0,1	0	0	0,4	0	0,7
TOTAL	N	4.253	954	337	813	4.508	385	11.250
	%	37,8	8,5	3,0	7,2	40,1	3,4	100

<b>FONT</b>	Òrgan Tècnic de Drogodependències. Notificacions individualitzades trameses pels Centres d'Atenció i Seguiment.
<b>NOTA</b>	La classe "Resta" de drogues agrupa les següents: opiacis diferents de l'heroïna, estimulants diferents de la cocaïna, hipnòtics i sedants, al·lucinògens, inhalables i altres substàncies psicoactives.
<b>LLEGENDA</b>	<p><b>Regió 1: Lleida</b>, es correspon amb les comarques de les Garrigues, la Noguera, la Segarra, el Segrià, l'Urgell, l'Alt Urgell, el Pallars Jussà, el Pallars Sobirà, la Vall d'Aran, l'Alta Ribagorça i el Pla d'Urgell.</p> <p><b>Regió 2: Tarragona</b>, es correspon amb les comarques de l'Alt Camp, el Baix Penedès, el Tarragonès, el Baix Camp, la Conca de Barberà, el Priorat i la Ribera d'Ebre.</p> <p><b>Regió 3: Tortosa</b>, es correspon amb les comarques del Montsià, el Baix Ebre i la Terra Alta.</p> <p><b>Regió 4: Girona</b>, es correspon amb les comarques de l'Alt Empordà, el Baix Empordà, la Garrotxa, el Gironès, la Selva, el Ripollès i el Pla de l'Estany.</p> <p><b>Regió 5: Costa de Ponent</b>, es correspon amb les comarques de Baix Llobregat, Garraf, Alt Penedès, Anoia; i el municipi de l'Hospitalet de Llobregat.</p> <p><b>Regió 6: Barcelonès Nord i Maresme</b>, es correspon amb la comarca del Maresme i els municipis de Sant Adrià de Besòs, Santa Coloma de Gramenet i Badalona.</p> <p><b>Regió 7: Centre</b>, es correspon amb les comarques del Vallès Occidental, el Vallès Oriental, la Cerdanya, el Bages, el Berguedà, Osona i el Solsonès.</p> <p><b>Regió 8: Barcelona Ciutat</b>, es correspon amb la ciutat de Barcelona.</p>

**Sol·licituds d'ingrés a UHD i a CT per regions sanitàries de residència  
(gener - desembre 1997)**

**36**

REGIÓ SANITÀRIA	UHD		CT	
	N	%	N	%
Lleida	10	1,1	2	0,5
Tarragona	59	6,7	46	11,6
Tortosa	10	1,1	10	2,5
Girona	47	5,3	25	6,3
Costa de Ponent	187	21,3	54	13,6
Barcelonès Nord i Maresme	58	6,6	22	5,5
Centre	195	22,2	53	13,3
Barcelona Ciutat	308	35,0	183	46,0
Fora de Catalunya	5	0,6	3	0,8
<b>TOTAL</b>	<b>879</b>	<b>100</b>	<b>398</b>	<b>100</b>

<b>FONT</b>	Òrgan Tècnic de Drogodependències. Notificacions individualitzades trameses pels Centres d'Atenció i Seguiment.
<b>NOTA</b>	UHD= Unitat Hospitalària de desintoxicació; CT= Comunitat Terapèutica.
<b>LLEGENDA</b>	<p><b>Regió 1: Lleida</b>, es correspon amb les comarques de les Garrigues, la Noguera, la Segarra, el Segrià, l'Urgell, l'Alt Urgell, el Pallars Jussà, el Pallars Sobirà, la Vall d'Aran, l'Alta Ribagorça i el Pla d'Urgell.</p> <p><b>Regió 2: Tarragona</b>, es correspon amb les comarques de l'Alt Camp, el Baix Penedès, el Tarragonès, el Baix Camp, la Conca de Barberà, el Priorat i la Ribera d'Ebre.</p> <p><b>Regió 3: Tortosa</b>, es correspon amb les comarques del Montsià, el Baix Ebre i la Terra Alta.</p> <p><b>Regió 4: Girona</b>, es correspon amb les comarques de l'Alt Empordà, el Baix Empordà, la Garrotxa, el Gironès, la Selva, el Ripollès i el Pla de l'Estany.</p> <p><b>Regió 5: Costa de Ponent</b>, es correspon amb les comarques de Baix Llobregat, Garraf, Alt Penedès, Anoia; i el municipi de l'Hospitalet de Llobregat.</p> <p><b>Regió 6: Barcelonès Nord i Maresme</b>, es correspon amb la comarca del Maresme i els municipis de Sant Adrià de Besòs, Santa Coloma de Gramenet i Badalona.</p> <p><b>Regió 7: Centre</b>, es correspon amb les comarques del Vallès Occidental, el Vallès Oriental, la Cerdanya, el Bages, el Berguedà, Osona i el Solsonès.</p> <p><b>Regió 8: Barcelona Ciutat</b>, es correspon amb la ciutat de Barcelona.</p>

**Inclusions en PMM per regions sanitàries de residència  
(gener - desembre 1997)**

REGIÓ SANITÀRIA	TOTAL	
	N	%
Lleida	209	3,4
Tarragona	544	8,9
Tortosa	126	2,1
Girona	543	8,9
Costa de Ponent	695	11,4
Barcelonès Nord i Maresme	635	10,4
Centre	756	12,4
Barcelona Ciutat	2.506	41,0
Fora de Catalunya	104	1,7
<b>TOTAL</b>	<b>6.118</b>	<b>100</b>

<b>FONT</b>	Òrgan Tècnic de Drogodependències. Notificacions individualitzades trameses pels Centres d'Atenció i Seguiment.
<b>LLEGENDA</b>	<p><b>Regió 1: Lleida</b>, es correspon amb les comarques de les Garrigues, la Noguera, la Segarra, el Segrià, l'Urgell, l'Alt Urgell, el Pallars Jussà, el Pallars Sobirà, la Vall d'Aran, l'Alta Ribagorça i el Pla d'Urgell.</p> <p><b>Regió 2: Tarragona</b>, es correspon amb les comarques de l'Alt Camp, el Baix Penedès, el Tarragonès, el Baix Camp, la Conca de Barberà, el Priorat i la Ribera d'Ebre.</p> <p><b>Regió 3: Tortosa</b>, es correspon amb les comarques del Montsià, el Baix Ebre i la Terra Alta.</p> <p><b>Regió 4: Girona</b>, es correspon amb les comarques de l'Alt Empordà, el Baix Empordà, la Garrotxa, el Gironès, la Selva, el Ripollès i el Pla de l'Estany.</p> <p><b>Regió 5: Costa de Ponent</b>, es correspon amb les comarques de Baix Llobregat, Garraf, Alt Penedès, Anoia; i el municipi de l'Hospitalet de Llobregat.</p> <p><b>Regió 6: Barcelonès Nord i Maresme</b>, es correspon amb la comarca del Maresme i els municipis de Sant Adrià de Besòs, Santa Coloma de Gramenet i Badalona.</p> <p><b>Regió 7: Centre</b>, es correspon amb les comarques del Vallès Occidental, el Vallès Oriental, la Cerdanya, el Bages, el Berguedà, Osona i el Solsonès.</p> <p><b>Regió 8: Barcelona Ciutat</b>, es correspon amb la ciutat de Barcelona.</p>

**Inicis de tractament notificats per comarques de residència i droga principal que motiva el tractament (gener - desembre 1997)**

COMARCA		DROGA PRINCIPAL						TOTAL
		Heroïna	Cocaïna	Cannabis	Tabac	Alcohol	Resta	
Baix Llobregat	N	394	107	29	61	482	32	1.105
	%	9,3	11,2	8,6	7,5	10,7	8,3	9,8
Barcelonès	N	2.314	441	158	220	1.855	157	5.145
	%	54,4	46,2	46,9	27,1	41,1	40,8	45,7
Maresme	N	160	50	16	79	317	21	643
	%	3,8	5,2	4,7	9,7	7,0	5,5	5,7
Vallès Occidental	N	258	64	16	15	429	31	813
	%	6,1	6,7	4,7	1,8	9,5	8,1	7,2
Vallès Oriental	N	96	50	14	93	234	18	505
	%	2,3	5,2	4,2	11,4	5,2	4,7	4,5
Alt Empordà	N	43	19	13	5	83	17	180
	%	1,0	2,0	3,9	0,6	1,8	4,4	1,6
Baix Empordà	N	32	21	8	8	57	13	139
	%	0,8	2,2	2,4	1,0	1,3	3,4	1,2
Garrotxa	N	16	2	6	14	37	4	79
	%	0,4	0,2	1,8	1,7	0,8	1,0	0,7
Gironès	N	101	21	33	54	124	19	352
	%	2,4	2,2	9,8	6,6	2,8	4,9	3,1
Selva	N	44	17	7	10	81	14	173
	%	1,0	1,8	2,1	1,2	1,8	3,6	1,5
Alt Camp	N	5	3	0	7	14	0	29
	%	0,1	0,3	0	0,9	0,3	0	0,3
Alt Penedès	N	35	12	1	1	52	4	105
	%	0,8	1,3	0,3	0,1	1,2	1,0	0,9
Baix Penedès	N	44	6	1	4	20	0	75
	%	1,0	0,6	0,3	0,5	0,4	0	0,7
Garraf	N	32	20	2	1	50	5	110
	%	0,8	2,1	0,6	0,1	1,1	1,3	1,0
Tarragonès	N	120	20	3	93	111	11	358
	%	2,8	2,1	0,9	11,4	2,5	2,9	3,2
Baix Camp	N	97	13	3	75	107	9	304
	%	2,3	1,4	0,9	9,2	2,4	2,3	2,7
Conca de Barberà	N	3	2	0	0	7	0	12
	%	0,1	0,2	0	0	0,2	0	0,1

**Inicis de tractament notificats per comarques de residència i droga principal que motiva el tractament (gener - desembre 1997)**

COMARCA		DROGA PRINCIPAL						TOTAL
		Heroïna	Cocaïna	Cannabis	Tabac	Alcohol	Resta	
Priorat	N	3	0	2	1	5	0	11
	%	0,1	0	0,6	0,1	0,1	0	0,1
Ribera d'Ebre	N	17	1	0	4	9	2	33
	%	0,4	0,1	0	0,5	0,2	0,5	0,3
Baix Ebre	N	25	17	4	0	47	4	97
	%	0,6	1,8	1,2	0	1,0	1,0	0,9
Montsià	N	16	3	3	0	28	3	53
	%	0,4	0,3	0,9	0	0,6	0,8	0,5
Terra Alta	N	2	0	1	0	2	1	6
	%	0,0	0	0,3	0	0,0	0,3	0,1
Cerdanya	N	12	0	0	1	4	0	17
	%	0,3	0	0	0,1	0,1	0	0,2
Osona	N	35	33	5	30	77	8	188
	%	0,8	3,5	1,5	3,7	1,7	2,1	1,7
Ripollès	N	2	3	0	4	6	0	15
	%	0,0	0,3	0	0,5	0,1	0	0,1
Anoia	N	25	6	4	5	63	5	108
	%	0,6	0,6	1,2	0,6	1,4	1,3	1,0
Bages	N	53	12	2	21	83	2	173
	%	1,2	1,3	0,6	2,6	1,8	0,5	1,5
Berguedà	N	2	1	0	5	14	0	22
	%	0,0	0,1	0	0,6	0,3	0	0,2
Solsonès	N	6	1	0	0	7	0	14
	%	0,1	0,1	0	0	0,2	0	0,1
Garrigues	N	4	0	0	0	6	0	10
	%	0,1	0	0	0	0,1	0	0,1
Noguera	N	18	1	1	0	4	0	24
	%	0,4	0,1	0,3	0	0,1	0	0,2
Segarra	N	2	0	0	0	2	0	4
	%	0,0	0	0	0	0,0	0	0,0
Segrià	N	141	5	2	0	34	2	184
	%	3,3	0,5	0,6	0	0,8	0,5	1,6
Urgell	N	4	0	1	0	7	1	13
	%	0,1	0	0,3	0	0,2	0,3	0,1

**Inicis de tractament notificats per comarques de residència i droga principal que motiva el tractament (gener - desembre 1997)**

COMARCA		DROGA PRINCIPAL						TOTAL
		Heroïna	Cocaïna	Cannabis	Tabac	Alcohol	Resta	
Alt Urgell	N	10	0	0	1	2	1	14
	%	0,2	0	0	0,1	0,0	0,3	0,1
Pallars Jussà	N	6	0	0	0	8	0	14
	%	0,1	0	0	0	0,2	0	0,1
Pallars Sobirà	N	1	0	0	0	2	0	3
	%	0,0	0	0	0	0,0	0	0,0
Vall d'Aran	N	3	0	0	0	0	0	3
	%	0,1	0	0	0	0	0	0,0
Alta Ribagorça	N	0	0	0	0	0	0	0
	%	0	0	0	0	0	0	0
Pla de l'Estany	N	9	2	2	1	21	1	36
	%	0,2	0,2	0,6	0,1	0,5	0,3	0,3
Pla d'Urgell	N	4	0	0	0	0	0	4
	%	0,1	0	0	0	0	0	0,0
Fora de Catalunya	N	59	1	0	0	17	0	77
	%	1,4	0,1	0	0	0,4	0	0,7
TOTAL	N	4.253	954	337	813	4.508	385	11.250
	%	37,8	8,5	3,0	7,2	40,1	3,4	100

**FONT** Òrgan Tècnic de Drogodependències. Notificacions dels Centres d'Atenció i Seguiment.

**NOTA** La classe "Resta" de drogues agrupa les següents: opiàcics diferents de l'heroïna, estimulants diferents de la cocaïna, hipnòtics i sedants, al·lucinògens, inhalables i altres substàncies psicoactives.



**Inicis de tractament notificats per cada centre d'atenció i seguiment  
(gener - desembre 1997)**

**41**

CENTRE D'ATENCIÓ I SEGUIMENT		DROGA PRINCIPAL						TOTAL
		Heroïna	Cocaïna	Cannabis	Tabac	Alcohol	Resta	
U. Drogo. Generalitat Barcelona	N	0	2	2	0	284	0	288
	%	0	0,2	0,6	0	6,3	0	2,6
CAS Sants Barcelona	N	322	69	26	0	193	42	652
	%	7,6	7,2	7,7	0	4,3	10,9	5,8
CAS Garbívent Barcelona	N	318	76	25	0	244	8	671
	%	7,5	8,0	7,4	0	5,4	2,1	6,0
CAS Sarrià Barcelona	N	150	79	17	0	151	8	405
	%	3,5	8,3	5,0	0	3,3	2,1	3,6
CAS Barceloneta Barcelona	N	128	15	5	0	78	7	233
	%	3,0	1,6	1,5	0	1,7	1,8	2,1
SPOTT Barcelona	N	396	57	57	0	3	30	543
	%	9,3	6,0	16,9	0	0,1	7,8	4,8
DELTA Badalona	N	74	5	1	1	24	10	115
	%	1,7	0,5	0,3	0,1	0,5	2,6	1,0
SAD L'Hospitalet Llobregat	N	154	21	3	3	137	4	322
	%	3,6	2,2	0,9	0,4	3,0	1,0	2,9
CAS Sant Feliu Llobregat	N	58	18	8	29	133	16	262
	%	1,4	1,9	2,4	3,6	3,0	4,2	2,3
CAS Sabadell	N	160	30	7	3	228	17	445
	%	3,8	3,1	2,1	0,4	5,1	4,4	4,0
CAS Granollers	N	91	51	9	33	162	17	363
	%	2,1	5,3	2,7	4,1	3,6	4,4	3,2
CAS Mataró	N	91	22	8	70	190	5	386
	%	2,1	2,3	2,4	8,6	4,2	1,3	3,4
CADO Vic	N	29	30	5	25	79	6	174
	%	0,7	3,1	1,5	3,1	1,8	1,6	1,5
Hospital General Manresa	N	47	13	2	32	90	1	185
	%	1,1	1,4	0,6	3,9	2,0	0,3	1,6
CAS Penedès Garraf	N	58	21	3	0	95	8	185
	%	1,4	2,2	0,9	0	2,1	2,1	1,6
CAS Joan XXIII Tarragona	N	157	25	4	105	122	10	423
	%	3,7	2,6	1,2	12,9	2,7	2,6	3,8
Hospital Sant Joan Reus	N	115	19	5	79	123	11	352
	%	2,7	2,0	1,5	9,7	2,7	2,9	3,1

**Inicis de tractament notificats per cada centre d'atenció i seguiment  
(gener - desembre 1997)**

**42**

CENTRE D'ATENCIÓ I SEGUIMENT		DROGA PRINCIPAL						TOTAL
		Heroïna	Cocaïna	Cannabis	Tabac	Alcohol	Resta	
CAS Tortosa	N	67	20	8	0	75	7	177
H. Santa Creu	%	1,6	2,1	2,4	0	1,7	1,8	1,6
Hospital Provincial Lleida	N	157	4	3	1	36	2	203
	%	3,7	0,4	0,9	0,1	0,8	0,5	1,8
Fund. Teresa Ferrer Girona	N	161	50	48	76	231	39	605
	%	3,8	5,2	14,2	9,3	5,1	10,1	5,4
CAS Garrotxa Olot	N	13	0	4	16	32	3	68
	%	0,3	0	1,2	2,0	0,7	0,8	0,6
CAS FontSanta St. J. Despi	N	49	37	9	18	111	8	232
	%	1,2	3,9	2,7	2,2	2,5	2,1	2,1
CAS Seu d'Urgell	N	19	0	0	1	0	1	21
	%	0,4	0	0	0,1	0	0,3	0,2
CAS Nou Barris	N	257	34	4	0	125	7	427
	%	6,0	3,6	1,2	0	2,8	1,8	3,8
CAS Mollet	N	1	1	0	61	68	0	131
	%	0,0	0,1	0	7,5	1,5	0	1,2
CAS Prat de Llobregat	N	99	13	1	0	68	1	182
	%	2,3	1,4	0,3	0	1,5	0,3	1,6
CAS Salut Mental Tremp	N	7	0	0	0	7	0	14
	%	0,2	0	0	0	0,2	0	0,1
CAS Borges Blanques	N	3	0	0	0	6	0	9
	%	0,1	0	0	0	0,1	0	0,1
CAS Balaguer	N	17	0	0	0	0	0	17
	%	0,4	0	0	0	0	0	2,0
CAS Tàrraga	N	9	0	0	0	10	0	19
	%	0,2	0	0	0	0,2	0	0,2
Casa Bloc Generalitat Barcelona	N	67	32	20	0	9	10	138
	%	1,6	3,4	5,9	0	0,2	2,6	1,2
Creu Roja Barcelona	N	371	23	9	8	73	3	487
	%	8,7	2,4	2,7	1,0	1,6	0,8	4,3
Sant Pau CITRAN Barcelona	N	72	52	5	0	157	12	298
	%	1,7	5,5	1,5	0	3,5	3,1	2,6
Unitat Tabaquisme H. Clínic	N	0	0	0	209	0	0	209
	%	0	0	0	25,7	0	0	1,9

**ACTIVITAT DELS CENTRES D'ATENCIÓ I SEGUIMENT**

**Inicis de tractament notificats per cada centre d'atenció i seguiment  
(gener - desembre 1997)**

**43**

**SISTEMA D'INFORMACIÓ SOBRE DROGODEPENDÈNCIES A CATALUNYA**

CENTRE D'ATENCIÓ I SEGUIMENT		DROGA PRINCIPAL						TOTAL
		Heroïna	Cocaïna	Cannabis	Tabac	Alcohol	Resta	
Unitat	N	22	1	0	0	367	4	394
Alcoholologia H. Clínic	%	0,5	0,1	0	0	8,1	1,0	3,5
Àmbit - Esport	N	126	24	3	0	44	5	202
	%	3,0	2,5	0,9	0	1,0	1,3	1,8
Sta. Rosa Sta. Coloma Gramenet	N	6	5	0	28	80	1	120
	%	0,1	0,5	0	3,4	1,8	0,3	1,1
HERA Olesa Montserrat	N	20	5	3	3	16	6	53
	%	0,5	0,5	0,9	0,4	0,4	1,6	0,5
Ferran Salsas Rubí	N	27	8	4	1	60	2	102
	%	0,6	0,8	1,2	0,1	1,3	0,5	0,9
CAP Badia Barberà V.	N	1	3	0	0	16	2	22
	%	0,0	0,3	0	0	0,4	0,5	0,2
U. Drogodep. CAP La Mina	N	26	7	0	0	13	3	49
	%	0,6	0,7	0	0	0,3	0,8	0,4
UAT Calella	N	68	13	1	1	78	12	173
	%	1,6	1,4	0,3	0,1	1,7	3,1	1,5
CAS Igualada	N	18	3	4	1	63	3	92
	%	0,4	0,3	1,2	0,1	1,4	0,8	0,8
Centre Martí Julià	N	0	0	0	0	52	0	52
	%	0	0	0	0	1,2	0	0,5
CAS Figueres	N	41	16	12	1	70	16	156
	%	1,0	1,7	3,6	0,1	1,6	4,2	1,4
CAS Palafrugell	N	11	8	2	1	26	5	53
	%	0,3	0,8	0,6	0,1	0,6	1,3	0,5
CAS Blanes	N	10	8	4	1	37	4	64
	%	0,2	0,8	1,2	0,1	0,8	1,0	0,6
CAS Ripoll	N	0	0	0	0	2	0	2
	%	0	0	0	0	0,0	0	0,0
Dispensari Alcoholisme Puigcerdà	N	4	0	0	0	0	0	4
	%	0,1	0	0	0	0	0	0,0
Institut Pere Mata Reus	N	0	0	0	0	0	0	0
	%	0	0	0	0	0	0	0
Institut Pere Mata Tarragona	N	0	0	0	0	0	0	0
	%	0	0	0	0	0	0	0

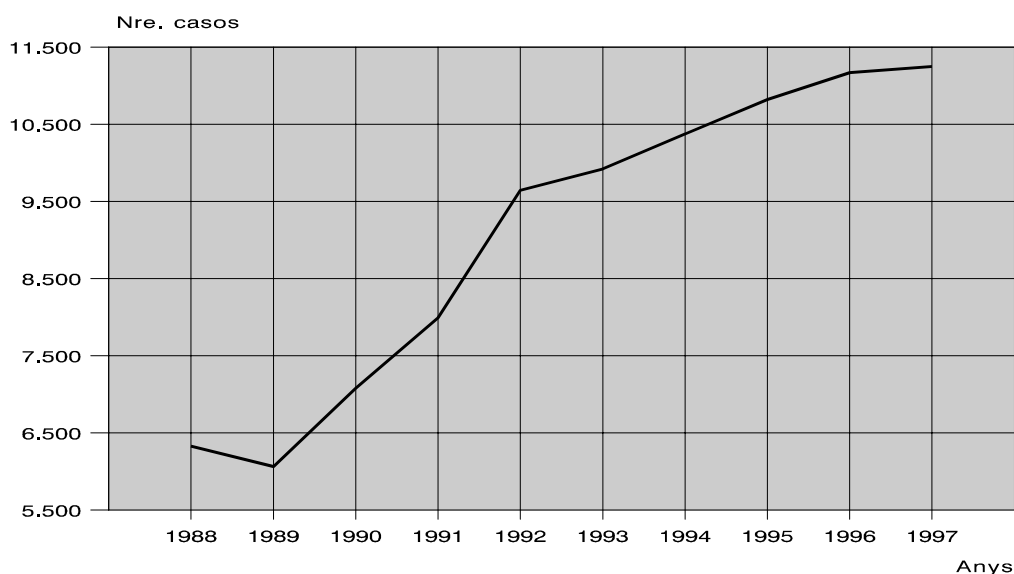
## Inicis de tractament notificats per cada centre d'atenció i seguiment (gener - desembre 1997)

CENTRE D'ATENCIÓ I SEGUIMENT		DROGA PRINCIPAL						TOTAL
		Heroïna	Cocaïna	Cannabis	Tabac	Alcohol	Resta	
Sanatori Vilablanca Tarragona	N	0	0	0	0	0	0	0
	%	0	0	0	0	0	0	0
CAS Mútua Terrassa	N	37	16	0	0	111	7	171
	%	0,9	1,7	0	0	2,5	1,8	1,5
CAS Premià de Mar	N	9	6	3	6	19	1	44
	%	0,2	0,6	0,9	0,7	0,4	0,3	0,4
Caritas Barcelona	N	102	11	3	0	61	20	197
	%	2,4	1,2	0,9	0	1,4	5,2	1,8
Caritas Solsona	N	8	1	0	0	8	1	18
	%	0,2	0,1	0	0	0,2	0,3	0,2
CAS Esplugues	N	0	0	0	0	41	0	41
	%	0	0	0	0	0,9	0	0,4
TOTAL	N	4.253	954	337	813	4.508	385	11.250
	%	37,8	8,5	3,0	7,2	40,1	3,4	100

**FONT** Òrgan Tècnic de Drogodependències. Notificacions dels Centres d'Atenció i Seguiment.

**NOTA** La classe "Resta" de drogues agrupa les següents: opiàcics diferents de l'heroïna, estimulants diferents de la cocaïna, hipnòtics i sedants, al·lucinògens, inhalables i altres substàncies psicoactives.

## Evolució anual dels inicis de tractament (any 1988 - any 1997)



**FONT** Òrgan Tècnic de Drogodependències. Notificacions dels Centres d'Atenció i Seguiment.

**Sol·licituds d'ingrés a UHD i a CT per cada centre d'atenció i seguiment  
(gener - desembre 1997)**

**45**

CENTRE D'ATENCIÓ I SEGUIMENT	UHD		CT	
	N	%	N	%
U.Drog. Generalitat Barcelona	48	5,5	3	0,8
CAS Sants Barcelona	101	11,5	67	16,8
CAS Garbívent Barcelona	43	4,9	43	10,8
CAS Sarrià Barcelona	31	3,5	21	5,3
CAS Barceloneta Barcelona	39	4,4	3	0,8
SPOTT Barcelona	21	2,4	0	0
DELTA Badalona	11	1,3	0	0
SAD L'Hospitalet Llobregat	72	8,2	2	0,5
CAS Sant Feliu Llobregat	9	1,0	13	3,3
CAS Sabadell	141	16,0	21	5,3
CAS Granollers	12	1,4	6	1,5
CAS Mataró	1	0,1	7	1,8
CADO Vic	9	1,0	9	2,3
Hospital General Manresa	2	0,2	0	0
CAS Penedès Garraf	8	0,9	12	3,0
CAS Joan XXIII Tarragona	49	5,6	32	8,0
Hospital Sant Joan Reus	6	0,7	9	2,3
CAS Tortosa Hospital Santa Creu	14	1,6	10	2,5
Hospital provincial Lleida	9	1,0	0	0

**INFORME ANUAL 1997: JUNY 1998**

**Sol·licituds d'ingrés a UHD i a CT per cada centre d'atenció i seguiment  
(gener - desembre 1997)**

**46**

CENTRE D'ATENCIÓ I SEGUIMENT	UHD		CT	
	N	%	N	%
Fund. Teresa Ferrer Girona	30	3,4	16	4,0
CAS Garrotxa Olot	1	0,1	0	0
CAS Fontsanta	19	2,2	7	1,8
CAS Seu d'Urgell	1	0,1	0	0
CAS Nou Barris	70	8,0	35	8,8
CAS Mollet	0	0	0	0
CAS Prat de Llobregat	39	4,4	3	0,8
CAS Salut Mental Tremp	0	0	0	0
Casa Bloc Generalitat Barcelona	26	3,0	18	4,5
Creu Roja Barcelona	8	0,9	0	0
Sant Pau CITRAN Barcelona	0	0	21	5,3
Unitat Tabaquisme H. Clínic	0	0	0	0
Unitat Alcoholologia H. Clínic	0	0	0	0
Àmbit-Esport	0	0	0	0
Sta. Rosa Sta. Coloma Gramanet	0	0	0	0
HERA Olesa Montserrat	2	0,2	1	0,3
Ferran Salsas Rubí	3	0,3	1	0,3
CAP Badia Barberà Vallès	2	0,2	0	0
U. Drogodep. CAP La Mina	3	0,3	1	0,3

**ACTIVITAT DELS CENTRES D'ATENCIÓ I SEGUIMENT**

**Sol·licituds d'ingrés a UHD i a CT per cada centre d'atenció i seguiment  
(gener - desembre 1997)**

CENTRE D'ATENCIÓ I SEGUIMENT	UHD		CT	
	N	%	N	%
UAT Calella	9	1,0	0	0
CAS Igualada	13	1,5	5	1,3
Centre Martí Julià	1	0,1	0	0
CAS Figueres	10	1,1	1	0,3
CAS Palafrugell	3	0,3	0	0
CAS Blanes	3	0,3	4	1,0
CAS Ripoll	0	0	0	0
Disp. Alcoholisme Puigcerdà	0	0	0	0
Inst. Pere Mata Reus	0	0	0	0
Inst. Pere Mata Tarragona	0	0	0	0
Sanatori Vilablanca Tarragona	0	0	0	0
CAS Mútua Terrassa	0	0	0	0
CAS Premià de Mar	7	0,8	1	0,3
Caritas Barcelona	0	0	24	6,0
Caritas Solsona	3	0,3	2	0,5
CAS Esplugues	0	0	0	0
<b>TOTAL</b>	<b>879</b>	<b>100</b>	<b>398</b>	<b>100</b>

<b>FONT</b>	Òrgan Tècnic de Drogodependències. Notificacions dels Centres d'Atenció i Seguiment.
<b>NOTA</b>	UHD= Unitat Hospitalària de Desintoxicació i CT= Comunitat Terapèutica.

**Activitat notificada per cada centre d'atenció i seguiment (gener - desembre 1997)**
**48**

CENTRE D'ATENCIÓ I SEGUIMENT	ACTIVITAT MENSUAL MITJANA									
	Visites Individuals		Pacients en Grups		Familiars en Grups		Desintoxi- cacions		Det. droga en orina	
	m	%	m	%	m	%	m	%	m	%
U.Drog. Generalitat Barcelona	387,9	1,7	439,7	4,8	196,1	8,5	27,4	3,0	5,3	0,0
CAS Sants Barcelona	2.095,8	8,9	3.655,8	39,7	211,1	9,2	76,8	8,4	406,8	2,1
CAS Garbívent Barcelona	2.505,8	10,7	1.223,8	13,3	0	0	39,8	4,4	370,4	1,9
CAS Sarrià Barcelona	1.090,8	4,7	106,7	1,2	16,8	0,7	17,8	2,0	157,9	0,8
CAS Barceloneta Barcelona	619,1	2,6	45,3	0,5	0	0	50,4	5,5	948,8	4,8
SPOTT Barcelona	1.606,9	6,9	208,9	2,3	200,3	8,7	57,9	6,4	1.028,6	5,2
DELTA Badalona	695,3	3,0	0	0	0	0	24,7	2,7	297,3	1,5
SAD L'Hospitalet Llobregat	546,3	2,3	120,8	1,3	43,3	1,9	21,1	2,3	9,2	0,0
CAS Sant Feliu Llobregat	482,9	2,1	71,8	0,8	149,1	6,5	7,6	0,8	57,3	0,3
CAS Sabadell	719,6	3,1	189,2	2,1	6,8	0,3	22,3	2,5	721,7	3,7
CAS Granollers	481,2	2,1	320,8	3,5	259,6	11,3	37,7	4,1	453,5	2,3
CAS Mataró	329,1	1,4	5,0	0,1	0	0	35,2	3,9	947,0	4,8
CADO Vic	318,7	1,4	35,3	0,4	3,5	0,2	1,8	0,2	316,8	1,6
Hospital General Manresa	348,8	1,5	144,4	1,6	20,4	0,9	13,8	1,5	1.323,7	6,7
CAS Penedès Garraf	254,3	1,1	0	0	81,9	3,6	9,4	1,0	237,5	1,2
CAS Joan XXIII Tarragona	614,1	2,6	45,3	0,5	24,8	1,1	13,3	1,5	688,8	3,5
Hospital Sant Joan Reus	805,7	3,4	0	0	90,0	3,9	6,7	0,7	230,8	1,2
CAS Tortosa H. Santa Creu	863,6	3,7	52,5	0,6	32,1	1,4	9,8	1,1	387,8	2,0
Hospital provincial Lleida	523,9	2,2	83,7	0,9	28,1	1,2	3,8	0,4	271,7	1,4
Fund. Teresa Ferrer Girona	442,8	1,9	226,2	2,5	217,8	9,5	46,4	5,1	1.516,5	7,7
CAS Garrotxa Olot	111,0	0,5	11,1	0,1	1,3	0,1	2,3	0,2	139,8	0,7

**ACTIVITAT DELS CENTRES D'ATENCIÓ I SEGUIMENT**



**Activitat notificada per cada centre d'atenció i seguiment (gener - desembre 1997)**
**49**

CENTRE D'ATENCIÓ I SEGUIMENT	ACTIVITAT MENSUAL MITJANA									
	Visites Individuals		Pacients en Grups		Familiars en Grups		Desintoxi- cacions		Det. droga en orina	
	m	%	m	%	m	%	m	%	m	%
CAS Font Santa	443,1	1,9	133,0	1,4	136,8	6,0	16,1	1,8	641,6	3,2
CAS Seu d'Urgell	70,9	0,3	0	0	0	0	0,3	0,0	103,8	0,5
CAS Nou Barris	1.629,4	6,9	205,8	2,2	41,3	1,8	32,9	3,6	301,3	1,5
CAS Mollet	272,2	1,2	59,8	0,7	0	0	11,1	1,2	14,8	0,1
CAS Prat de Llobregat	224,0	1,0	39,8	0,4	12,8	0,6	20,6	2,3	385,2	1,9
CAS Salut Mental Tremp	16,5	0,1	0	0	0,3	0,0	1,0	0,1	13,5	0,1
CAS Borges Blanques	18,8	0,1	0	0	0	0	0,7	0,1	0	0
CAS Balaguer	24,4	0,1	0	0	0	0	1,1	0,1	1,7	0,0
CAS Tàrraga	31,8	0,1	0	0	0	0	1,0	0,1	42,9	0,2
Hospital Vielha	5,3	0,0	0	0	0	0	0,3	0,0	0	0
Casa Bloc Generalitat	242,2	1,0	23,4	0,3	141,2	6,2	7,0	0,8	1.828,8	9,3
Creu Roja Barcelona	723,1	3,1	0	0	3,7	0,2	0	0	0	0
Sant Pau CITRAN Barcelona	709,3	3,0	274,1	3,0	55,1	2,4	3,4	0,4	1.534,3	7,8
Unitat Tabaquisme H. Clínic *	123,7	0,5	43,7	0,5	0	0	126,1	13,9	167,5	0,8
Unitat Alcoholologia H. Clínic	301,8	1,3	356,9	3,9	49,1	2,1	6,2	0,7	1.754,2	8,9
Àmbit-Esport	163,8	0,7	0	0	0	0	0	0	0	0
Sta. Rosa Sta.Coloma	86,8	0,4	110,8	1,2	34,5	1,5	6,3	0,7	0,1	0,0
HERA Olesa Montserrat	76,8	0,3	0	0	0,2	0,0	29,3	3,2	51,8	0,3
Ferran Salsas Rubí	273,8	1,2	0	0	9,3	0,4	61,2	6,7	104,9	0,5
CAP Badia Barberà Vallès	67,5	0,3	0	0	0	0	2,8	0,3	12,8	0,1

**\* NOTA**
*En el cas dels centres que realitzen tractament de tabaquisme, les determinacions d'orina corresponen a les determinacions de CO a l'aire expirat i les desintoxicacions es corresponen amb la prescripció de xiclets/pegats de nicotina.*

**Activitat notificada per cada centre d'atenció i seguiment (gener - desembre 1997)**
**50**

CENTRE D'ATENCIÓ I SEGUIMENT	ACTIVITAT MENSUAL MITJANA									
	Visites Individuals		Pacients en Grups		Familiars en Grups		Desintoxi- cacions		Det. droga en orina	
	m	%	m	%	m	%	m	%	m	%
U. Drogodep. CAP La Mina	109,6	0,5	11,5	0,1	0	0	2,8	0,3	636,3	3,2
UAT Calella	459,7	2,0	0	0	0	0	9,3	1,0	2,1	0,0
CAS Igualada	192,3	0,8	51,2	0,6	0	0	3,8	0,4	742,7	3,8
Centre Martí Julià	100,6	0,4	82,7	0,9	0	0	6,4	0,7	0	0
CAS Figueres	94,1	0,4	87,3	0,9	0	0	3,6	0,4	303,4	1,5
CAS Palafrugell	78,8	0,3	38,8	0,4	48,0	2,1	2,0	0,2	343,0	1,7
CAS Blanes	75,9	0,3	81,8	0,9	19,9	0,9	2,3	0,2	179,0	0,9
CAS Ripoll	17,5	0,1	13,1	0,1	1,7	0,1	0,3	0,0	0	0
Disp. Alcoholisme Puigcerdà	24,6	0,1	0	0	0	0	0,3	0,0	39,5	0,2
Inst. Pere Mata Reus	-	-	-	-	-	-	-	-	-	-
Inst. Pere Mata Tarragona	-	-	-	-	-	-	-	-	-	-
Sanatori Vilablanca	-	-	-	-	-	-	-	-	-	-
CAS Mútua Terrassa	217,6	0,9	104,8	1,1	25,5	1,1	0	0	66,9	0,3
CAS Premià de Mar	61,8	0,3	0	0	0	0	2,7	0,3	11,4	0,1
Caritas Barcelona	497,7	2,1	345,9	3,8	48,6	2,1	29,8	3,3	90,8	0,5
Caritas Solsona	141,7	0,6	13,8	0,1	10,6	0,5	0,7	0,1	37,9	0,2
CAS Esplugues	89,1	0,4	154,0	1,7	88,2	3,8	3,8	0,4	0,3	0,0
<b>TOTAL</b>	<b>281.424</b>	<b>100</b>	<b>110.443</b>	<b>100</b>	<b>27.540</b>	<b>100</b>	<b>10.907</b>	<b>100</b>	<b>237.118</b>	<b>100</b>

**FONT** Òrgan Tècnic de Drogodependències. Notificacions dels Centres d'Atenció i Seguiment.

**NOTA** Els totals representen el nombre total de visites o altres activitats realitzades durant 1997.

**Inicis de tractament notificats per les unitats de tractament penitenciari  
(gener - desembre 1997)**

**51**

UNITAT DE TRACTAMENT PENITENCIARI	TOTAL	
	N	%
CP Brians Dones	<b>14</b>	<b>2,2</b>
CP Brians Homes	<b>34</b>	<b>5,3</b>
DAE Quatre Camins	<b>36</b>	<b>5,6</b>
CP Dones Barcelona	<b>70</b>	<b>10,9</b>
CP Figueres	<b>78</b>	<b>12,1</b>
CP Girona	<b>2</b>	<b>0,3</b>
CP Homes Barcelona	<b>163</b>	<b>25,3</b>
CO Homes de Barcelona	<b>29</b>	<b>4,5</b>
CP Joves Barcelona	<b>24</b>	<b>3,7</b>
CP Ponent	<b>54</b>	<b>8,4</b>
CP Quatre Camins	<b>67</b>	<b>10,4</b>
CP Tarragona	<b>60</b>	<b>9,3</b>
DAE Brians	<b>12</b>	<b>1,9</b>
<b>TOTAL</b>	<b>643</b>	<b>100</b>

**FONT**

*Òrgan Tècnic de Drogodependències. Notificacions de les Unitats de Tractament Penitenciari.*

**INFORME ANUAL 1997: JUNY 1998**

## Inclusions en PMM per centre prescriptor (gener - desembre 1997)

52

CENTRE PRESCRIPTOR	TOTAL	
	N	%
CAS Sants Barcelona	389	6,4
CAS Garbivent Barcelona	435	7,1
CAS Sarrià Barcelona	151	2,5
CAS Barceloneta Barcelona	187	3,1
SPOTT Barcelona	24	0,4
DELTA Badalona	151	2,5
SAD L'Hospitalet Llobregat	55	0,9
CAS Sant Feliu Llobregat	11	0,2
CAS Sabadell	170	2,8
CAS Granollers	115	1,9
CAS Mataró	84	1,4
CADO Vic	46	0,8
Hospital General Manresa	37	0,6
CAS Penedès Garraf	86	1,4
CAS Joan XXIII Tarragona	187	3,1
Hospital Sant Joan Reus	217	3,5
CAS Tortosa Hospital Santa Creu	119	1,9
Hospital provincial Lleida	161	2,6
Fund. Teresa Ferrer Girona	205	3,4

## Inclusions en PMM per centre prescriptor (gener - desembre 1997)

53

CENTRE PRESCRIPTOR	TOTAL	
	N	%
CAS Garrotxa Olot	24	0,4
CAS Fontsanta	11	0,2
CAS Seu d'Urgell	33	0,5
CAS Nou Barris Barcelona	361	5,9
CAS Prat de Llobregat	34	0,6
CAS Tàrraga	9	0,1
CAS Salut Mental Tremp	18	0,3
Casa Bloc Barcelona	5	0,1
Creu Roja Barcelona	218	3,6
St. Pau CITRAN Barcelona	102	1,7
Unitat d'Alcoholologia Hospital Clínic	-	-
HERA Olesa Montserrat	34	0,6
Ferran Salsas Rubí	47	0,8
UAT Calella	74	1,2
CAS Igualada	22	0,4
CAS Figueres	62	1,0
CAS Palafrugell	56	0,9
CAS Blanes	22	0,4
CAS Mútua Terrassa	34	0,6

## Inclusions en PMM per centre prescriptor (gener - desembre 1997)

54

CENTRE PRESCRIPTOR	TOTAL	
	N	%
Centre EXTRACTA	69	1,1
ABS Martorell	8	0,1
CP Brians Dones	96	1,6
CP Brians Homes	223	3,6
CP Dones Barcelona	173	2,8
CP Figueres	38	0,6
CP Girona	118	1,9
CP Homes Barcelona	885	14,5
CP Joves Barcelona	15	0,2
CP Ponent	106	1,7
CP Quatre Camins	115	1,9
CP Tarragona	150	2,5
Centre Pilot Dispensació Externa a Presons	126	2,1
TOTAL	6.118	100

**FONT**

Òrgan Tècnic de Drogodependències. Notificacions d' inclusió del Programa de Manteniment amb Metadona efectuades pels Centres Dispensadors.

## Inclusions en PMM per grups d'edat i sexe (gener - desembre 1997)

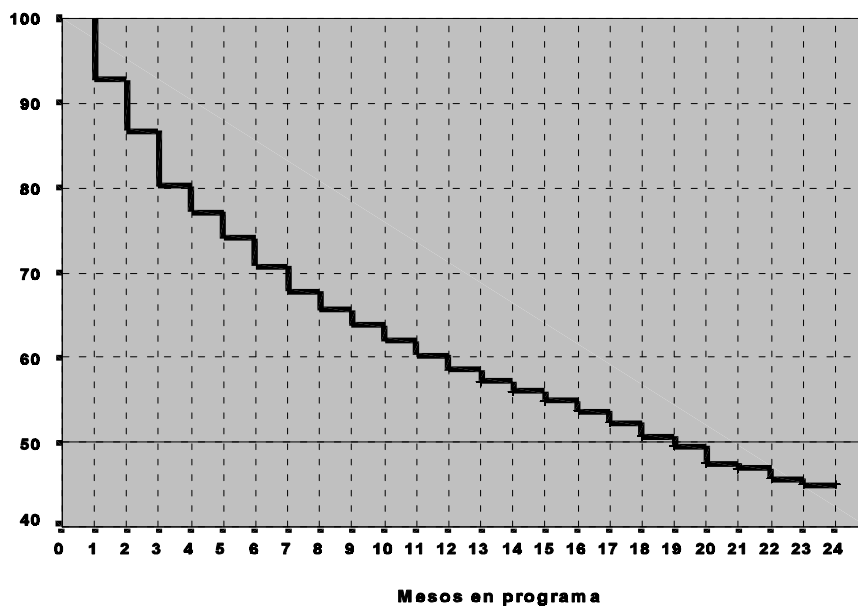
EDAT	HOMES		DONES		TOTAL	
	N	%	N	%	N	%
15 - 19 anys	44	0,9	19	1,5	63	1,0
20 - 24 anys	770	15,8	219	17,5	989	16,2
25 - 29 anys	1.425	29,3	396	31,7	1.821	29,8
30 - 34 anys	1.440	29,6	374	29,9	1.814	29,7
35 - 39 anys	798	16,4	190	15,2	988	16,1
40 - 44 anys	280	5,8	38	3,0	318	5,2
45 - 49 anys	77	1,6	11	0,9	88	1,4
50 - 54 anys	21	0,4	1	0,1	22	0,4
55 anys o més	11	0,2	3	0,3	14	0,2
Desconegut	1	0,0	0	0	1	0,0
<b>TOTAL</b>	<b>4.867</b>	<b>79,6</b>	<b>1.251</b>	<b>20,4</b>	<b>6.118</b>	<b>100</b>

## FONT

Òrgan Tècnic de Drogodependències. Notificacions d'inclusió del Programa de Manteniment amb Metadona efectuades pels Centres Dispensadors.

## Temps en programa dels usuaris en PMM (anys 1996 - 1997)

Casos en Tractament (% dels que van iniciar-ho)



## FONT

Notificacions d'activitat mensual del PMM efectuades pels Centres Dispensadors.

## NOTA

El temps en programa s'ha calculat amb aquells usuaris que començaren a prendre metadona l'any 1996.

**Nombre d'inclusions, casos actius, altes i dosi dels usuaris en PMM  
de cada centre dispensador (gener - desembre 1997)**

**56**

CENTRE DISPENSADOR	Inclusions (a)	Casos Actius 1996 (b <sub>1</sub> )	Casos Actius 1997 (b <sub>2</sub> )	Altes (c)	Dosi (d)
Centre Dispensador Metadona Generalitat Barcelona	74	65	82	55	89,56
CAS Sants Barcelona	276	216	312	172	81,39
CAS Garbivent Barcelona	365	221	322	252	70,53
CAS Sarrià Barcelona	127	194	219	101	66,90
CAS Barceloneta Barcelona	151	139	202	61	97,68
SPOTT Barcelona	21	115	129	58	96,95
DELTA Badalona	76	81	80	77	53,39
CAS Sabadell	135	172	245	64	87,02
CAS Granollers	83	72	96	63	90,49
CAS Mataró	84	102	126	60	90,72
CADO Vic	45	48	51	48	54,18
Hospital General Manresa	37	59	58	39	49,67
CAS Penedès Garraf	86	64	126	61	57,13
Hospital Joan XXIII Tarragona	188	145	190	142	48,74
Hospital Sant Joan Reus	217	208	235	195	56,27
CAS Tortosa Hospital Santa Creu	118	44	123	59	75,86
Hospital provincial Lleida	162	380	384	186	56,97
Fundació Teresa Ferrer Girona	168	100	134	153	55,51
CAS Seu d'Urgell	19	31	22	31	61,52
CAS Nou Barris Barcelona	313	176	281	199	57,69

**ACTIVITAT DEL PROGRAMA DE MANTENIMENT EN METADONA**



**Nombre d'inclusions, casos actius, altes i dosi dels usuaris en PMM  
de cada centre dispensador (gener - desembre 1997)**

**57**

CENTRE DISPENSADOR	Inclusions (a)	Casos Actius 1996 (b <sub>1</sub> )	Casos Actius 1997 (b <sub>2</sub> )	Altes (c)	Dosi (d)
CAS Prat de Llobregat	34	63	61	47	71,03
CAP Salut Mental Tremp	9	7	9	7	52,22
CAS Tàrrega	18	-	36	1	72,50
Creu Roja Barcelona	157	201	203	124	85,93
Sant Pau CITRAN Barcelona	92	57	86	52	69,89
HERA Olesa de Montserrat	19	10	23	7	59,78
Ferran Salsas Rubí	44	36	37	47	73,28
UAT Calella	71	183	208	36	74,67
CAS Igualada	22	36	44	22	57,47
Dispensari Alcoholisme Puigcerdà	13	-	7	15	59,44
CAS Mútua Terrassa	33	75	77	46	72,15
Centre EXTRACTA	69	146	130	86	68,45
Hospital de Figueres	65	89	110	61	73,05
Hospital de Blanes	21	20	23	28	71,96
Hospital de Palamós	63	111	107	63	77,25
Unitat Mòbil de dispensació Barcelona	139	282	270	167	83,13
Hospital St. Jaume Olot	20	36	34	24	73,69
Hospital Sta. Caterina Girona	-	53	89	49	68,08
Hospital de Campdevànol	-	5	5	2	75,00
Unitat Mòbil de dispensació Badalona	99	278	278	93	75,78

**INFORME ANUAL 1997: JUNY 1998**

**Nombre d'inclusions, casos actius, altes i dosi dels usuaris en PMM  
de cada centre dispensador (gener - desembre 1997)**

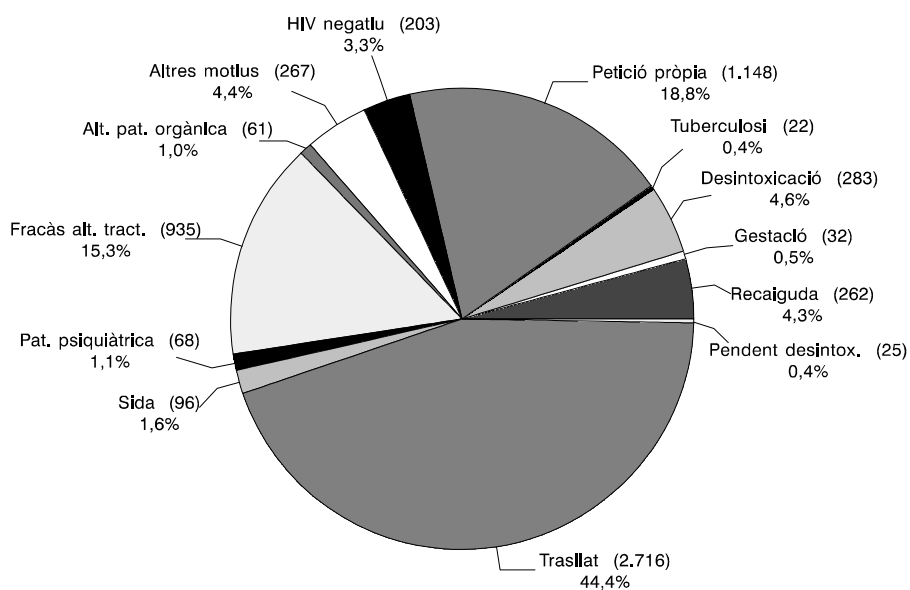
**58**

CENTRE DISPENSADOR	Inclusions (a)	Casos Actius 1996 (b <sub>1</sub> )	Casos Actius 1997 (b <sub>2</sub> )	Altes (c)	Dosi (d)
U. Metadona Hospital Parc Taulí	35	70	74	32	83,79
Hospital Prínceps d'Espanya U. D. Metadona	42	144	152	46	101,77
ABS de Martorell	24	24	32	42	74,15
Hospital Societat de Socors Mutus de Mollet	37	35	60	22	82,03
Hospital comarcal Sant Bernabé - Berga	-	18	22	6	71,70
CP Brians Dones	108	38	59	59	106,41
CP Brians Homes	211	97	132	130	95,45
CP Dones Barcelona	191	28	40	164	69,52
CP Figueres	73	17	17	69	49,90
CP Girona	114	23	12	123	71,58
CP Homes Barcelona	985	171	203	832	89,95
CP Joves Barcelona	15	5	5	28	50,00
CP Ponent	104	41	49	171	77,23
CP Quatre Camins	169	61	122	112	73,80
CP Tarragona	149	22	32	128	66,16
Centre Pilot Dispensació Externa a Presons	128	2	9	119	74,80
<b>TOTAL</b>	<b>6.118</b>	<b>5.116</b>	<b>6.274</b>	<b>5.136</b>	<b>74,31</b>

**FONT** *Notificacions d'inclusió en PMM i Notificacions d'activitat mensual del PMM efectuades pels Centres Dispensadors.*

**NOTA** *(a) Nombre d'inclusions en PMM de 1997. (b<sub>1</sub>) Nombre de casos actius en PMM a 31 de desembre 1996. (b<sub>2</sub>) Nombre de casos actius en PMM a 31 de desembre 1997. (c) Nombre d'altes de PMM de 1997. (d) Mitjana de l'última dosi de metadona en mg de 1997.*

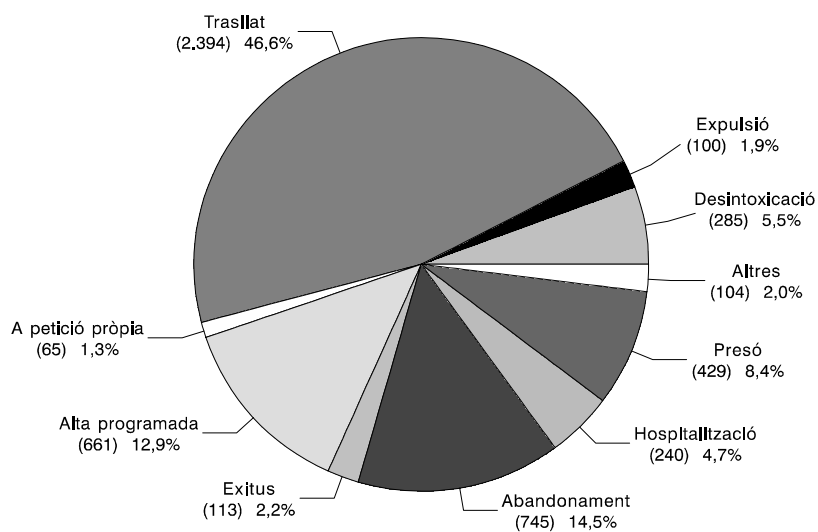
### Motiu principal que ocasiona les inclusions en PMM (gener - desembre 1997)



**FONT**

Òrgan Tècnic de Drogodependències. Notificacions d'activitat mensual del Programa de Manteniment amb Metadona efectuades pels Centres Dispensadors.

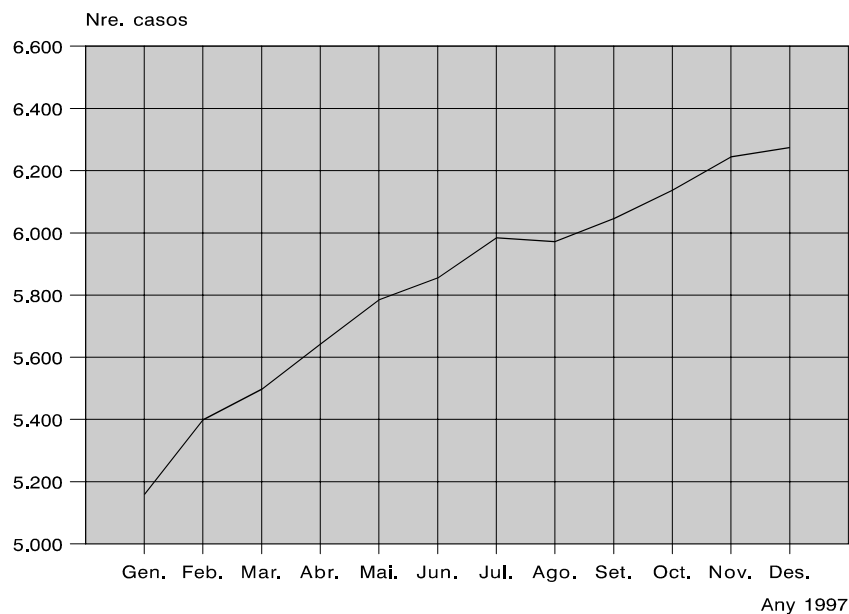
### Motius que ocasionen les altes de PMM (gener - desembre 1997)



**FONT**

Òrgan Tècnic de Drogodependències. Notificacions d'inclusió del Programa de Manteniment amb Metadona efectuades pels Centres Dispensadors.

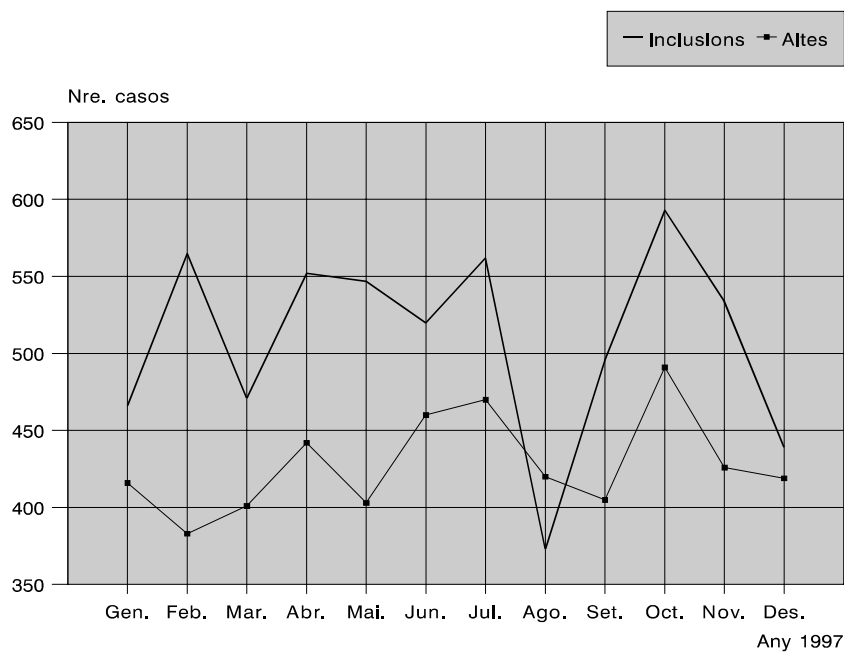
## Evolució mensual del nombre de casos actius en PMM (gener - desembre 1997)



**FONT**

Òrgan Tècnic de Drogodependències. Notificacions d'inclusió i d'activitat mensual del Programa de Manteniment amb Metadona efectuades pels Centres Dispensadors.

## Evolució mensual del nombre d'inclusions i altes dels usuaris en PMM (gener - desembre 1997)



**FONT**

Òrgan Tècnic de Drogodependències. Notificacions d'inclusió i d'activitat mensual del Programa de Manteniment amb Metadona efectuades pels Centres Dispensadors.

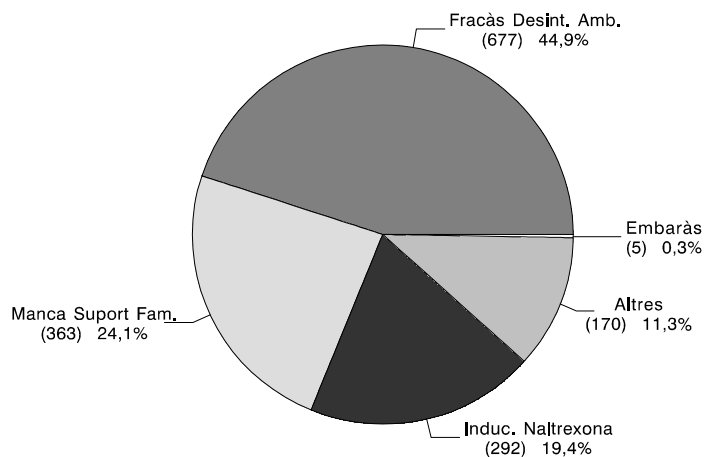
### Sol·licituds d'ingrés a les unitats hospitalàries de desintoxicació per trimestre i unitat sol·licitada (gener - desembre 1997)

UHD	1 <sup>er</sup> TRIM.		2 <sup>on</sup> TRIM.		3 <sup>er</sup> TRIM.		4 <sup>th</sup> TRIM.		TOTAL	
	N	%	N	%	N	%	N	%	N	%
Hospital St. Pau Barcelona	7	2,7	9	3,9	4	2,6	6	2,5	26	3,0
Hospital del Mar Barcelona	52	20,2	38	16,6	20	13,2	44	18,2	154	17,5
Prínc. d'Espanya L'Hospitalet. Ll.	29	11,3	31	13,5	23	15,2	34	14,0	117	13,3
Germans Trias Badalona	22	8,6	19	8,3	14	9,3	32	13,2	87	9,9
Hospital Mútua Terrassa	20	7,8	13	5,7	15	9,9	12	5,0	60	6,8
Hospital Sabadell	43	16,7	41	17,9	18	11,9	37	15,3	139	15,8
Hospital Joan XXIII Tarragona	26	10,1	24	10,5	12	7,9	17	7,0	79	9,0
Hospital Provincial Sta. Maria Lleida	-	-	-	-	1	0,7	9	3,7	10	1,1
Hospital Sta. Caterina Girona	10	3,9	8	3,5	18	11,9	9	3,7	45	5,1
Hospital Vall d'Hebrón Barcelona	29	11,3	28	12,2	20	13,2	26	10,7	103	11,7
HospitalClínic Barcelona	19	7,4	17	7,4	6	4,0	15	6,2	57	6,5
Clínica Mental Sta. Coloma	-	-	1	0,4	-	-	1	0,4	2	0,2
<b>TOTAL</b>	<b>257</b>	<b>29,2</b>	<b>229</b>	<b>26,1</b>	<b>151</b>	<b>17,2</b>	<b>242</b>	<b>27,5</b>	<b>879</b>	<b>100</b>

**FONT**

Òrgan Tècnic de Drogodependències. Sol·licituds d'ingrés a Unitats Hospitalàries de Desintoxicació trameses pels Centres d'Atenció i Seguiment.

### Motius que ocasionen les sol·licituds d'ingrés a les unitats hospitalàries de desintoxicació (gener - desembre 1997)

**FONT**

Òrgan Tècnic de Drogodependències. Sol·licituds d'ingrés a Unitats Hospitalàries de Desintoxicació trameses pels Centres d'Atenció i Seguiment.

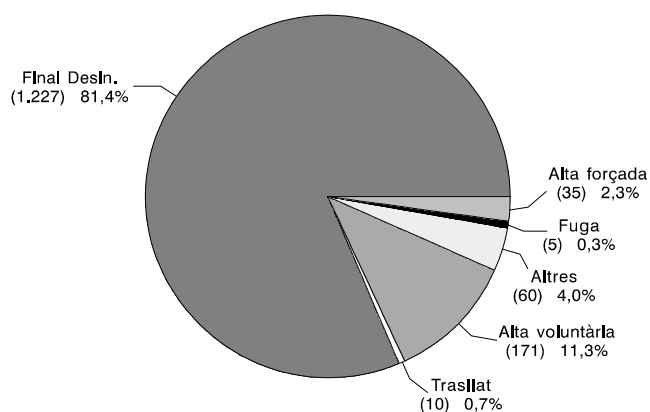
## Estades mitjanes i altes a les unitats hospitalàries de desintoxicació (gener- desembre 1997)

UHD	ESTADA MITJANA (Dies)	1 <sup>er</sup> TRIM.		2 <sup>on</sup> TRIM.		3 <sup>er</sup> TRIM.		4 <sup>rt</sup> TRIM.		TOTAL	
		N	%	N	%	N	%	N	%	N	%
Hospital St. Pau Barcelona	13,70	64	16,6	56	14,7	42	14,3	67	15,0	229	15,2
Hospital del Mar Barcelona	12,92	29	7,5	42	11,0	3	1,0	33	7,4	107	7,1
Prínc. d'Espanya L'Hospitalet. Ll.	8,00	30	7,8	33	8,6	24	8,2	34	7,6	121	8,0
Germans Trias Badalona	8,43	36	9,3	29	7,6	20	6,8	35	7,8	120	8,0
Hospital Mútua Terrassa	11,54	65	16,8	50	13,1	64	21,8	62	13,9	241	16,0
Hospital Sabadell	11,27	32	8,3	31	8,1	13	4,4	30	6,7	106	7,0
Hospital Joan XXIII Tarragona	11,19	19	4,9	19	5,0	13	4,4	19	4,3	70	4,6
Hospital Provincial Sta. Maria Lleida	8,95	-	-	-	-	1	0,3	19	4,3	20	1,3
Hospital Sta. Caterina Girona	9,24	27	7,0	25	6,5	33	11,2	32	7,2	117	7,8
Hospital Vall d'Hebrón Barcelona	10,74	26	6,7	31	8,1	21	7,1	30	6,7	108	7,2
Hospital Clínic Barcelona	8,25	58	15,0	66	17,3	60	20,4	85	19,1	269	17,8
Clínica Mental Sta. Coloma	-	-	-	-	-	-	-	-	-	-	-
<b>TOTAL</b>	<b>10,54</b>	<b>386</b>	<b>25,6</b>	<b>382</b>	<b>25,3</b>	<b>294</b>	<b>19,5</b>	<b>446</b>	<b>29,6</b>	<b>1.508</b>	<b>100</b>

**FONT**

Òrgan Tècnic de Drogodependències. Estada mitjana i notificacions d'alta trameses per les Unitats Hospitalàries de Desintoxicació.

## Motius que ocasionen les altes de les unitats hospitalàries de desintoxicació (gener - desembre 1997)

**FONT**

Òrgan Tècnic de Drogodependències. Notificacions d'alta trameses per les UHD.

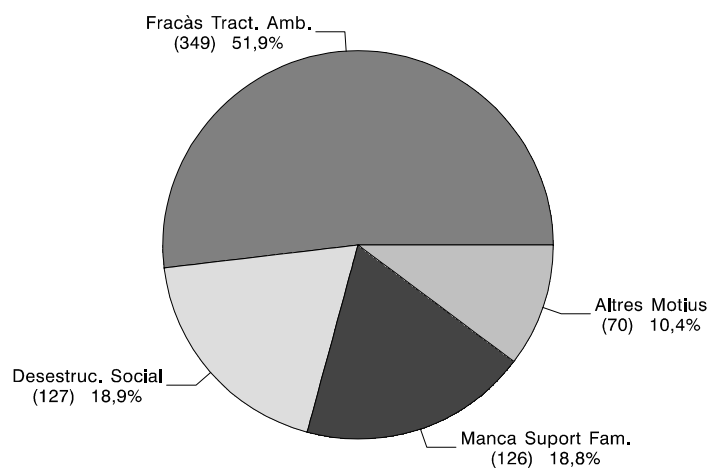
## Sol·licituds d'ingrés a les comunitats terapèutiques per trimestre i comunitat sol·licitada (gener - desembre 1997)

COMUNITAT TERAPÈUTICA	1 <sup>er</sup> TRIM.		2 <sup>on</sup> TRIM.		3 <sup>er</sup> TRIM.		4 <sup>rt</sup> TRIM.		TOTAL	
	N	%	N	%	N	%	N	%	N	%
Institut Genus LA PLANA	18	15,7	29	29,6	13	16,5	9	8,5	69	17,3
Associació ATRHA	10	8,7	18	18,4	22	27,8	8	7,5	58	14,5
Assoc. Ajuda als Toxicòmans	0	0	1	1,0	1	1,3	2	1,9	4	1,0
OBINSO	1	0,9	3	3,1	4	5,1	0	0	8	2,0
ATARTS CAN SERRA	5	4,4	5	5,1	6	7,6	7	6,6	23	5,8
Associació EGUEIRO	25	21,7	24	24,5	23	29,1	26	24,5	98	24,6
Associació ALDEBARAN	3	2,6	11	11,2	6	7,6	3	2,8	23	5,8
U. Acollida i O. CAN PUIG	53	46,1	3	3,1	3	3,8	48	45,3	107	26,9
Can Solà de la Vall	-	-	1	1,0	-	-	-	-	1	0,3
Fundació FONT PICANT	-	-	3	3,1	1	1,3	3	2,8	7	1,8
<b>TOTAL</b>	<b>115</b>	<b>28,9</b>	<b>98</b>	<b>24,6</b>	<b>79</b>	<b>19,8</b>	<b>106</b>	<b>26,6</b>	<b>398</b>	<b>100</b>

**FONT**

Òrgan Tècnic de Drogodependències. Sol·licituds d'ingrés a Comunitats Terapèutiques trameses pels Centres d'Atenció i Seguiment. Programa Social de Drogodependències; ICASS; Departament de Benestar Social i Òrgan Tècnic de Drogodependències.

## Motius que ocasionen les sol·licituds d'ingrés a les comunitats terapèutiques (gener - desembre 1997)

**FONT**

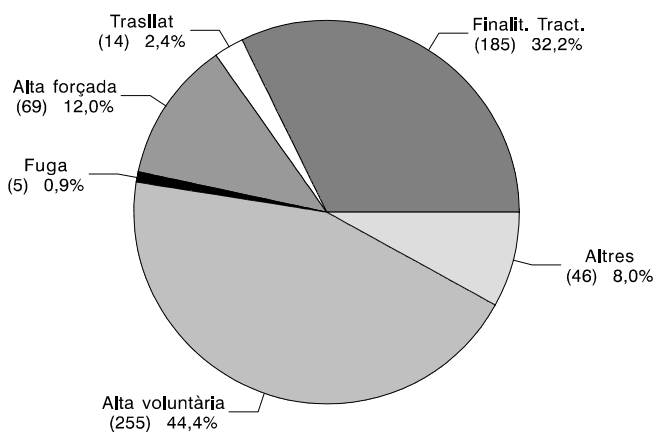
Òrgan Tècnic de Drogodependències. Sol·licituds d'ingrés a Comunitats Terapèutiques trameses pels Centres d'Atenció i Seguiment.

## Estades mitjanes i altes a les comunitats terapèutiques (gener - desembre 1997)

COMUNITAT TERAPÈUTICA	ESTADA MITJANA (Dies)	1 <sup>er</sup> TRIM.		2 <sup>on</sup> TRIM.		3 <sup>er</sup> TRIM.		4 <sup>t</sup> TRIM.		TOTAL	
		N	%	N	%	N	%	N	%	N	%
Institut Genus LA PLANA	101,17	18	9,4	17	10,0	26	19,6	4	5,1	65	11,3
Associació ATRHA	78,50	15	7,8	30	17,7	12	9,0	8	10,1	65	11,3
Assoc. Ajuda als Toxicòmans	156,79	8	4,2	5	2,9	8	6,0	7	8,9	28	4,9
OBINSO	192,80	10	5,2	24	14,1	20	15,0	17	21,5	71	12,4
ATARTS CAN SERRA	135,76	12	6,3	19	11,2	13	9,8	6	7,6	50	8,7
La Granja CAN PUIG	99,20	29	15,1	21	12,4	-	-	-	-	50	8,7
Associació EGUEIRO	167,46	31	16,2	25	14,7	31	23,3	15	19,0	102	17,8
Associació ALDEBARAN	302,03	6	3,1	7	4,1	11	8,3	13	16,5	37	6,4
U. Acollida i O. CAN PUIG	19,00	55	28,7	13	7,7	-	-	-	-	68	11,8
Can Solà de la Vall	149,08	5	2,6	1	0,6	3	2,3	3	3,8	12	2,1
Fundació FONT PICANT	224,65	3	1,6	8	4,7	9	6,8	6	7,6	26	4,5
TOTAL	136,88	192	33,4	170	29,6	133	23,2	79	13,8	574	100

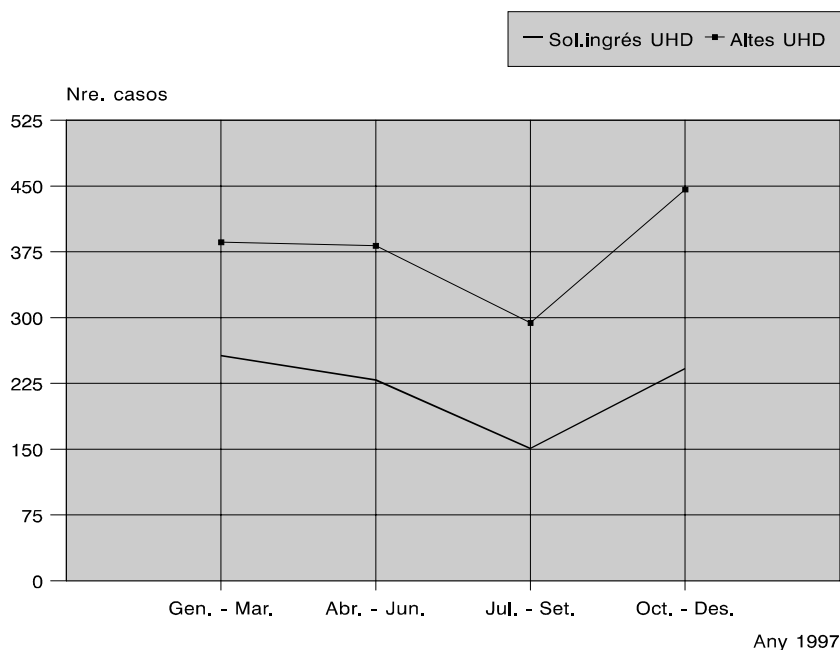
**FONT**
*Estada mitjana i notificacions d'alta trameses per les Comunitats Terapèutiques.*

## Motius que ocasionen les altes de les comunitats terapèutiques (gener - desembre 1997)


**FONT**
*Programa Social de Drogodependències; ICASS; Departament de Benestar Social i Òrgan Tècnic de Drogodependències. Notificacions d'alta trameses per les Comunitats Terapèutiques.*

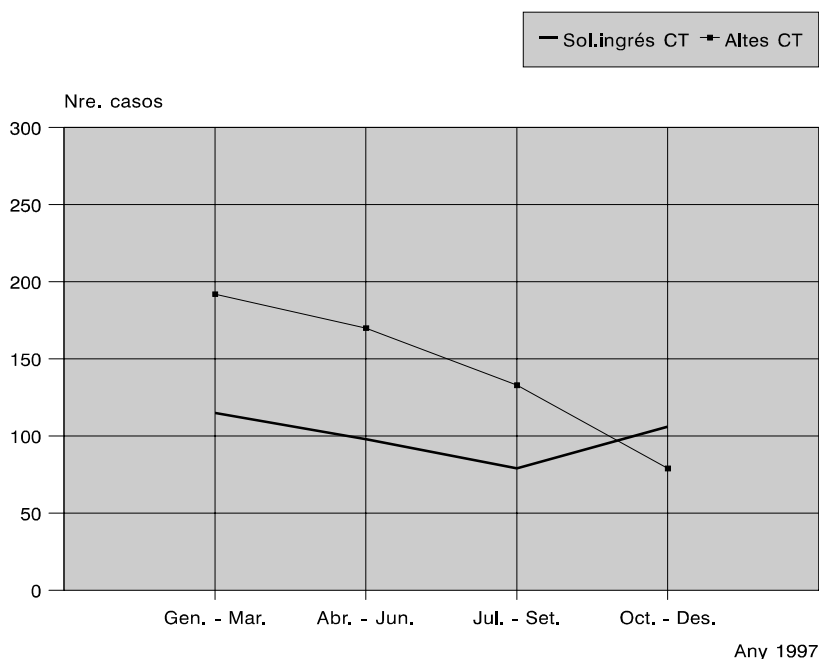


## Evolució trimestral de les sol·licituds d'ingrés i de les altes de les unitats hospitalàries de desintoxicació (gener - desembre 1997)

**FONT**

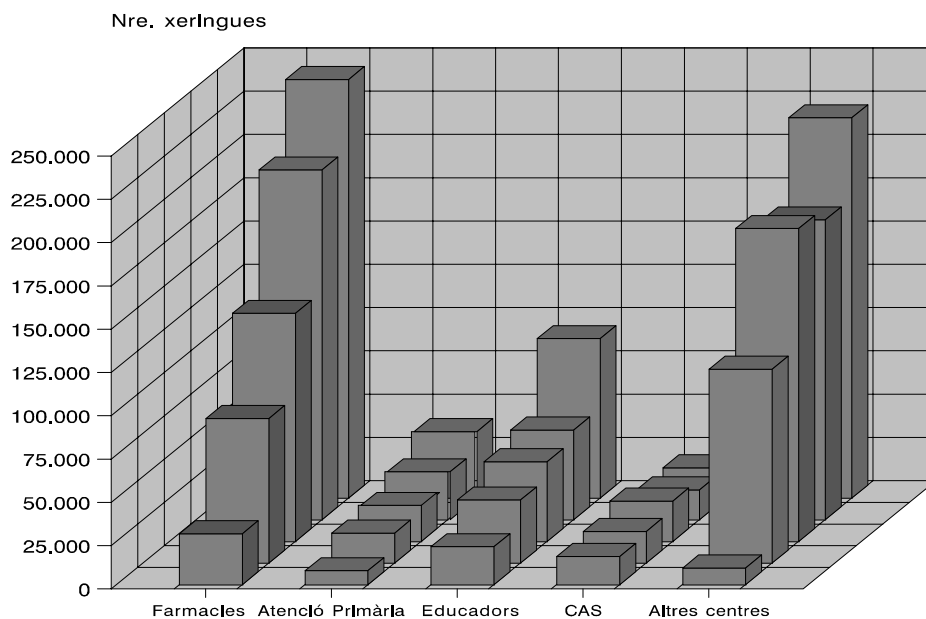
Òrgan Tècnic de Drogodependències: sol·licituds d'ingrés a Unitats Hospitalàries de Desintoxicació trameses pels Centres d'Atenció i Seguiment. Notificacions d'alta trameses per les Unitats Hospitalàries de Desintoxicació.

## Evolució trimestral de les sol·licituds d'ingrés i de les altes de les comunitats terapèutiques (gener - desembre 1997)

**FONT**

Òrgan Tècnic de Drogodependències: sol·licituds d'ingrés a Comunitats Terapèutiques trameses pels Centres d'Atenció i Seguiment. Programa Social de Drogodependències; ICASS; Departament de Benestar Social i Òrgan Tècnic de Drogodependències. Notificacions d'alta trameses per les Comunitats Terapèutiques.

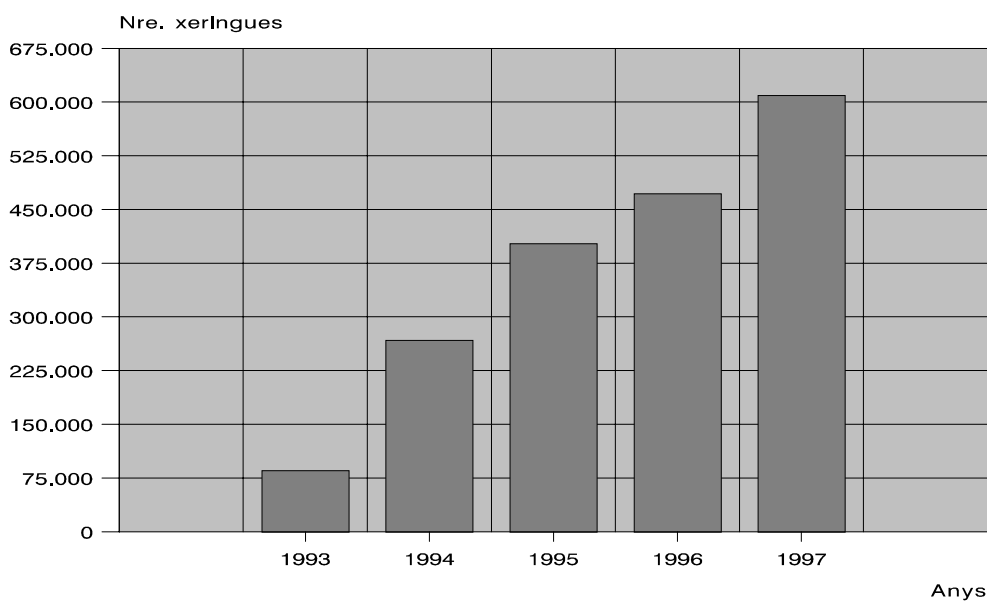
## Evolució anual de les xeringues distribuïdes segons l'agent de distribució (anys 1993 - 1997)



**FONT** Òrgan Tècnic de Drogodependències. SAPS, CO Lleida, Centres de Creu Roja i Hospitals.

**NOTA** L'agent de distribució Altres Centres fa referència a SAPS, C.O. Lleida, Centres de Creu Roja i Hospitals.

## Evolució anual del total de xeringues distribuïdes (anys 1993 - 1997)



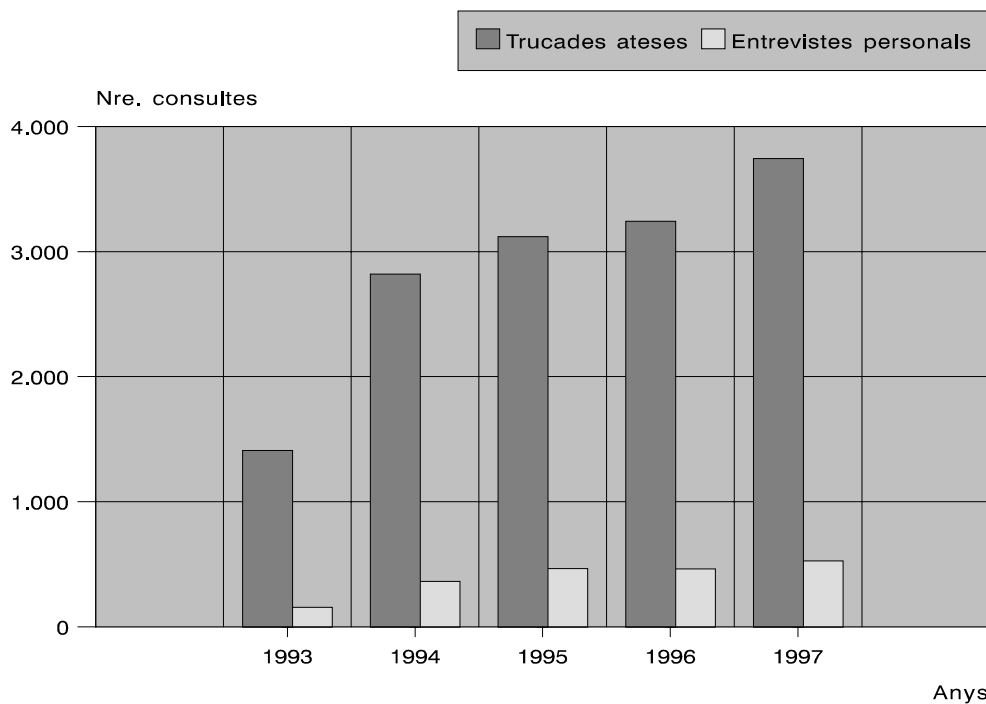
**FONT** Òrgan Tècnic de Drogodependències. SAPS, CO Lleida, Centres de Creu Roja i Hospitals.

**Activitat dels centres socio-sanitaris d'atenció urgent (any 1997)**

ACTIVITATS		SAPS	P. O. Lleida
Nombre total visites		39.447	6.794 (*)
Nombre Total Usuaris		2.787	421 (*)
Nombre Usuaris nous 97		760	199 (*)
Nombre d'intercanvis		22.886	6.794
Nombre de xeringues distribuïdes		132.401	43.891
Nombre de xeringues retornades		93.610	38.131
Taxa retorn		71%	87,75%
Nombre de preservatius donats		51.688	24.200
Vacunacions (nombre de dosis administrades)	Antigripal	60	55
	Hepatitis B	67	27
	Tetan	66	78
	Antineumocòcica	15	10

<b>FONT</b>	Òrgan Tècnic de Drogodependències. SAPS, Programa Obert de Lleida.
<b>NOTA</b>	(*) Només usuaris del Programa d'Intercanvi de Xeringues.

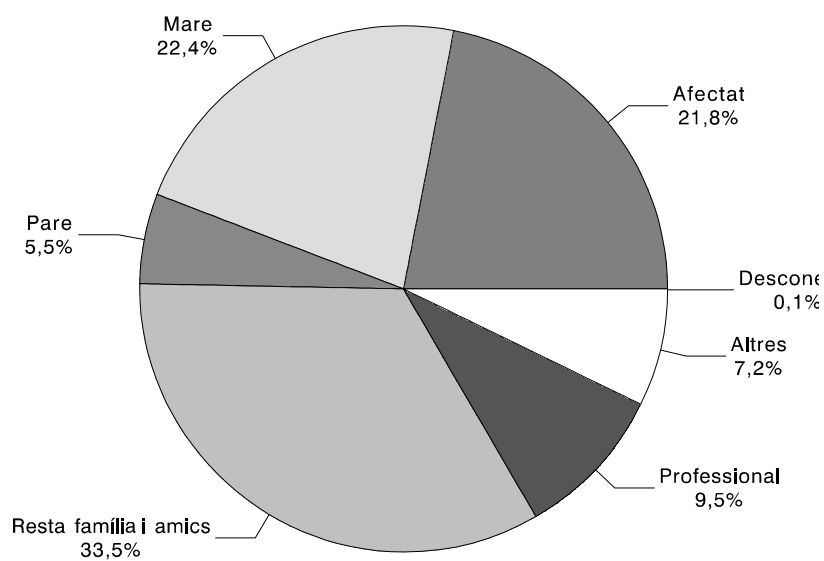
## Evolució anual del nombre de consultes al servei telefònic de la Línia Verda (anys 1993 - 1997)



**FONT**

Òrgan Tècnic de Drogodependències i Programa Social de Drogodependències.

## Perfil de les persones que realitzen la consulta (any 1997)



**FONT**

Òrgan Tècnic de Drogodependències i Programa Social de Drogodependències.

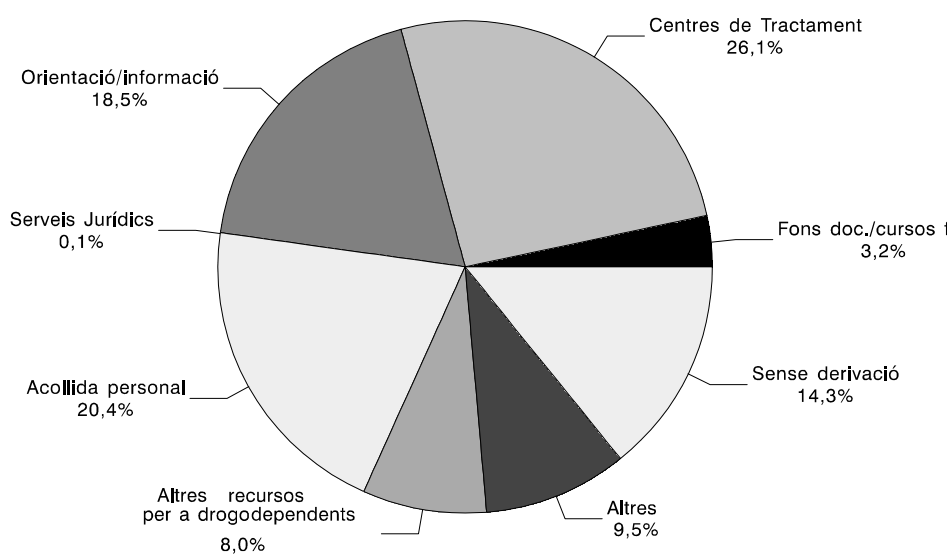
### Droga principal que motiva la consulta (any 1997)

	Informació telefónica	Entrevista personal
Heroïna	18,67%	2,89%
Alcohol	19,91%	18,41%
Cocaïna	21,12%	19,86%
Cannabis	16,63%	35,74%
Tabac	2,45%	1,44%
Drogues síntesis	9,15%	14,62%
Psicofàrmacs	1,27%	0,90%
Politoxicomania	2,88%	1,26%
Altres	3,66%	2,35%
Inespecífica	4,25%	2,53%

**FONT**

Òrgan Tècnic de Drogodependències i Programa Social de Drogodependències.

### Derivacions a d'altres serveis (any 1997)



**FONT**

Òrgan Tècnic de Drogodependències i Programa Social de Drogodependències.

### Distribució dels casos de sida residents a Catalunya per grups de transmissió i sexe (gener 1981 - desembre 1997)

GRUP DE TRANSMISSIÓ	HOMES		DONES		TOTAL	
	N	%	N	%	N	%
UDVP heterosexual	5.149	56,7	1.265	61,5	6.414	57,6
UDVP homo. o bisexual	191	2,1	0	0	191	1,7
Homosexual i bisexual	2.219	24,4	0	0	2.219	19,9
Heterosexual	847	9,3	601	29,2	1.448	13,0
Postransfusionals	26	0,3	19	0,9	45	0,4
Receptors productes sanguinis	95	1,0	4	0,2	99	0,9
Fills mares amb risc	100	1,1	82	4,0	182	1,6
Altres	11	0,1	2	0,1	13	0,1
Desconegut	445	4,9	84	4,1	529	4,7
<b>TOTAL</b>	<b>9.083</b>	<b>81,5</b>	<b>2.057</b>	<b>18,5</b>	<b>11.140</b>	<b>100</b>

**FONT** CEESCAT (Centre d' Estudis Epidemiològics sobre la Sida de Catalunya del Departament de Sanitat i Seguretat Social). Òrgan Tècnic de Drogodependències.

**NOTES** "UDVP": Usuaris de Drogues per la Via Parenteral. A la categoria "Altres" s'inclouen trasplantaments i plasmafèresi.

### Distribució dels casos i defuncions de sida residents a Catalunya per sexe corresponents a usuaris de drogues per via parenteral (gener 1981 - desembre 1997)

SEXE	CASOS		DEFUNCIONS	
	N	%	N	%
Homes	5.340	80,8	3.330	62,4
Dones	1.265	19,2	754	59,6
<b>TOTAL</b>	<b>6.605</b>	<b>100</b>	<b>4.084</b>	<b>61,8</b>

**FONT** CEESCAT (Centre d' Estudis Epidemiològics sobre la Sida de Catalunya del Departament de Sanitat i Seguretat Social). Òrgan Tècnic de Drogodependències.

**NOTA** Les defuncions inclouen qualsevol causa de mort. El % de defuncions està calculat respecte del nombre de casos registrats.

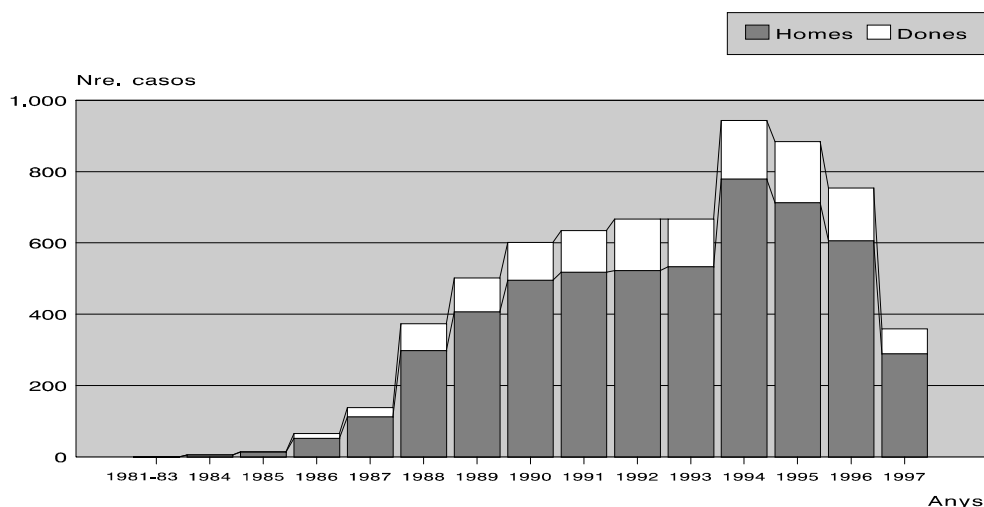
## Distribució dels casos de sida residents a Catalunya per grups d'edat i sexe corresponents a usuaris de drogues per via parenteral (gener 1981 - desembre 1997)

EDAT	Homes		Dones		Total	
	N	%	N	%	N	%
Menys de 15 anys	0	0	0	0	0	0
15 - 19 anys	26	0,5	8	0,6	34	0,5
20 - 24 anys	455	8,5	169	13,4	624	9,4
25 - 29 anys	1.717	32,2	453	35,8	2.170	32,9
30 - 34 anys	1.947	36,5	454	35,9	2.401	36,4
35 - 39 anys	889	16,6	142	11,2	1.031	15,6
40 - 44 anys	236	4,4	29	2,3	265	4,0
45 - 49 anys	51	1,0	8	0,6	59	0,9
50 - 54 anys	6	0,1	0	0	6	0,1
55 anys i més	13	0,3	2	0,2	15	0,2
Desconegut	0	0	0	0	0	0
<b>TOTAL</b>	<b>5.340</b>	<b>80,8</b>	<b>1.265</b>	<b>19,2</b>	<b>6.605</b>	<b>100</b>

**FONT**

CEESCAT (Centre d' Estudis Epidemiològics sobre la Sida de Catalunya del Departament de Sanitat i Seguretat Social). Òrgan Tècnic de Drogodependències

## Evolució anual per sexe dels casos diagnosticats de SIDA en usuaris de drogues per via parenteral (gener 1981 - desembre 1997)

**FONT**

Registre de Malalts de SIDA del Programa per a la Prevenció i el Control de la SIDA del DSSS. Òrgan Tècnic de Drogodependències.

**NOTA**

Dades actualitzades a 31 de desembre de 1997. A causa del temps transcorregut entre el diagnòstic i la notificació, les dades corresponents al darrer període són incompletes.

### Dispensació dels psicofàrmacs que podrien servir com a indicadors d'un possible ús desviat, en nombre d'envasos (gener - desembre 1997)

PRINCIPI ACTIU (DCI)	NOMBRE D'ENVASOS
Amfetamina sulfat	1.270
Buprenorfina, CIH	12.416
Clometiazole	106.501
Clorazepat dipotàssic	62.585
Dextropropoxifè, CIH	35.743
Flunitrazepam	93.172
Metilfenidat	18.623
Naltrexona, CIH	13.243
Triazolam	20.473

<b>FONT</b>	<i>Divisió d'Atenció Farmacèutica i Prestacions Complementàries (DAFPC); Àrea Sanitària (ÀS); Servei Català de la Salut (SCS); Òrgan Tècnic de Drogodependències (ÓTD).</i>
<b>NOTA</b>	<i>Les dades de consum s'agrupen per a cada principi actiu i es refereixen a atenció primària. S'han considerat totes les especialitats farmacèutiques registrades i les diverses presentacions comercials de cada especialitat, excepte per al clorazepat dipotàssic, en què aquestes dades només es refereixen al consum de les especialitats amb 20 mg o més de principi actiu.</i>

### Dispensació dels psicofàrmacs que podrien servir com a indicadors d'un possible ús desviat, expressat en mg i en DHD (gener - desembre 1997)

PRINCIPI ACTIU (DCI)	mg	DHD
Amfetamina sulfat	248.100	0,007
Buprenorfina, CIH	445.678	0,017
Clometiazole	613.422.880	0,183
Clorazepat dipotàssic	62.107.180	1,391
Dextropropoxifè, CIH	53.297.450	0,119
Flunitrazepam	3.725.296	1,669
Metilfenidat	5.586.900	0,083
Naltrexona, CIH	8.431.500	0,075
Triazolam	76.773,75	0,138

<b>FONT</b>	<i>Divisió d'Atenció Farmacèutica i Prestacions Complementàries (DAFPC); Àrea Sanitària (ÀS); Servei Català de la Salut (SCS); Òrgan Tècnic de Drogodependències (ÓTD).</i>
<b>NOTA</b>	<i>Consum obtingut a partir de les dades de facturació al Servei Català de la Salut dels diversos principis actius objecte d'estudi. L'expressió de les dades s'ha fet en mg de principi actiu i en DHD; aquesta última mesura permet establir comparacions entre fàrmacs de diferent unitat i de dosificació i presentació.</i>



**Relació d'especialitats farmacèutiques per cada principi actiu  
(gener - desembre 1997)**

PRINCIPI ACTIU	DDD (dosi diària definida)	ESPECIALITATS FARMACÈUTIQUES
Amfetamina, sulfat	15 mg (O)	Centramina 10 mg 10 comp. Centramina 10 mg 20 comp.
Buprenorfina, CIH	1,2 mg (P, SL)	Buprex 0,2 mg 10 comp. Buprex 0,2 mg 20 comp. Buprex 0,3 mg 6 amp. Buprex 50 mg 6 supos. Prefin 0,2 mg 10 comp. Prefin 0,2 mg 20 comp. Prefin 0,3 mg 6 amp.
Clometiazole	1500 mg (O, P)	Distraneurine 192 mg 20 càps. Distraneurine sol. inject. 500 ml
Clorazepat dipotàssic	20 mg (O)	Tranxilium 50 mg 20 comp. Tranxilium 20 mg 1 vial Tranxilium 50 mg 1 vial Tranxilium 100 mg 1 vial
Dextropropoxifè, CIH	200 mg (O)	Darvon 65 mg 10 càps. Deprancol 150 mg 10 càps.
Flunitrazepam	1 mg (O, P)	Rohipnol 2 mg 20 comp. Rohipnol 2mg 2 amp. 1 ml
Metilfenidat	30 mg (O)	Rubifen 10 mg 30 comp.
Naltrexona, CIH	50 mg (O)	Antaxone 25 mg 14 càps. Antaxone 50 mg 14 càps. Antaxone 50 mg 14 amp. v. oral Celupan 50 mg 14 comp.
Triazolam	0,25 mg (O)	Halcion 0,125 mg 30 comp.

**FONT**

Divisió d'Atenció Farmacèutica i Prestacions Complementàries (DAFPC); Àrea Sanitària (ÀS); Servei Català de la Salut (SCS); Òrgan Tècnic de Drogodependències (ÒTD).

**NOTA**

El consum d'aquestes especialitats farmacèutiques permet calcular el consum de psicofàrmacs en nombre d'envasos.

### Distribució dels recursos assistencials segons Titularitat dels Centres d'Atenció i Seguiment i dels Centres Dispensadors de PMM (anys 1990 - 1996)

TITULARITAT	CAS				CDM		
	1990	1992	1994	1996	1992	1994	1996
Generalitat	6	10	11	16	2	2	5
Ajuntament	22	24	21	24	1	2	2
Diputació	7	1	2	2	0	0	0
Església	4	3	3	3	0	0	0
Creu Roja	1	1	1	1	0	0	0
Altres privats	13	14	14	11	4	6	6
<b>TOTAL</b>	<b>53</b>	<b>53</b>	<b>52</b>	<b>57</b>	<b>7</b>	<b>10</b>	<b>13</b>

<b>FONT</b>	Òrgan Tècnic de Drogodependències. Enquesta de recursos de la XAD de 1990, 1992, 1994 i 1996.
<b>NOTA</b>	CAS= Centre d'Atenció i Seguiment ; CDM= Centre Dispensador de Metadona. Els CDM no existien a l'any 1990. "Generalitat" inclou l'ICS, l'ICASS i tots els Departaments. CAS= Centres d'atenció i seguiment; CDM= Centres dispensadors de Metadona, l'any 1990 aquests centres no existien.

### Distribució dels recursos assistencials segons Titularitat de les Unitats Hospitalàries de Desintoxicació i de les Comunitats Terapèutiques (anys 1990 - 1996)

TITULARITAT	UHD				CT			
	1990	1992	1994	1996	1990	1992	1994	1996
Generalitat	4	5	7	7	0	0	0	1
Ajuntament	1	1	0	0	1	1	2	2
Diputació	2	1	1	1	0	0	0	0
Església	0	0	0	0	0	0	0	0
Creu Roja	0	0	0	0	0	0	0	0
Altres privats	3	2	3	3	8	7	8	10
<b>TOTAL</b>	<b>10</b>	<b>9</b>	<b>11</b>	<b>11</b>	<b>9</b>	<b>8</b>	<b>10</b>	<b>13</b>

<b>FONT</b>	Òrgan Tècnic de Drogodependències. Enquesta de recursos de la XAD de 1990, 1992, 1994 i 1996.
<b>NOTA</b>	UHD= Unitat Hospitalària de Desintoxicació; CT= Comunitat Terapèutica. "Generalitat" inclou l'ICS, l'ICASS i tots els Departaments. UHD= Unitats hospitalàries de desintoxicació, CT= Comunitats Terapèutiques.

### Distribució dels recursos humans de la XAD segons categoria professional pels Centres d'Atenció i Seguiment (anys 1990 - 1996)

CATEGORIA PROFESSIONAL	CAS-1990		CAS-1992		CAS-1994		CAS-1996	
	N	40h	N	40h	N	40h	N	40h
Títol Superior	211	121,3	206	113,4	198	115,3	219	126,6
Títol Grau Mitjà	117	70,3	126	68,4	98	62,9	115	71,1
Altres Personal Assistencial	26	19,4	25	14,3	32	20,0	48	33,7
Altres Personal No Assistencial	61	40,6	69	45,4	53	37,8	72	46,9
<b>TOTAL</b>	<b>415</b>	<b>251,6</b>	<b>426</b>	<b>241,5</b>	<b>381</b>	<b>236,0</b>	<b>454</b>	<b>278,3</b>

<b>FONT</b>	Òrgan Tècnic de Drogodependències. Enquesta de recursos de la XAD de 1990, 1992, 1994 i 1996.
<b>NOTA</b>	CAS= Centres d'atenció i seguiment. No es disposa d'informació de sis CAS per l'any 1994 i de tres per l'any 1996. Quan es parla de recursos humans, N fa referència al nombre total de persones i 40h a les persones equivalents a 40 hores de dedicació.

### Distribució dels recursos humans de la XAD segons categoria professional pels Centres Dispensadors de PMM (anys 1992 - 1996)

CATEGORIA PROFESSIONAL	CDM-1992		CDM-1994		CDM-1996	
	N	40h	N	40h	N	40h
Títol Superior	12	3,6	11	3,6	19	6,4
Títol Grau Mitjà	10	6,0	13	6,8	21	9,1
Altres Personal Assistencial	15	5,4	14	5,6	15	8,6
Altres Personal No Assistencial	10	5,6	8	5,3	18	12,1
<b>TOTAL</b>	<b>47</b>	<b>20,6</b>	<b>46</b>	<b>21,3</b>	<b>73</b>	<b>36,2</b>

<b>FONT</b>	Òrgan Tècnic de Drogodependències. Enquesta de recursos de la XAD de 1992, 1994 i 1996.
<b>NOTA</b>	CDM= Centres dispensadors de Metadona. No es disposa d'informació d'un CDM per l'any 1994 i d'un CDM per l'any 1996. Quan es parla de recursos humans, N fa referència al nombre total de persones i 40h a les persones equivalents a 40 hores de dedicació.

### Distribució dels recursos humans de la XAD segons categoria professional per les Unitats Hospitalàries de Desintoxicació (anys 1990 - 1996)

CATEGORIA PROFESSIONAL	UHD-1990		UHD-1992		UHD-1994		UHD-1996	
	N	40h	N	40h	N	40h	N	40h
Títol Superior	34	14,2	22	17,5	22	15,4	22	14,0
Títol Grau Mitjà	42	27,1	46	42,0	49	38,2	49	38,5
Altres Personal Assistencial	12	4,2	37	30,8	25	16,4	22	14,6
Altres Personal No Assistencial	8	3,3	2	1,2	3	1,4	7	5,3
<b>TOTAL</b>	<b>96</b>	<b>48,8</b>	<b>107</b>	<b>91,5</b>	<b>99</b>	<b>71,4</b>	<b>100</b>	<b>72,3</b>

<b>FONT</b>	Òrgan Tècnic de Drogodependències. Enquesta de recursos de la XAD de 1990, 1992, 1994 i 1996.
<b>NOTA</b>	UHD= Unitats hospitalàries de desintoxicació. No es disposa d'informació d'una UHD per l'any 1994. Quan es parla de recursos humans, N fa referència al nombre total de persones i 40h a les persones equivalents a 40 hores de dedicació.

### Distribució dels recursos humans de la XAD segons categoria professional per les Comunitats Terapèutiques (anys 1990 - 1996)

CATEGORIA PROFESSIONAL	CT-1990		CT-1992		CT-1994		CT-1996	
	N	40h	N	40h	N	40h	N	40h
Títol Superior	33	23,1	52	40,7	51	35,2	54	30,9
Títol Grau Mitjà	23	22,0	22	18,4	11	6,7	16	8,9
Altres Personal Assistencial	17	16,0	25	23,5	43	40,4	42	36,6
Altres Personal No Assistencial	17	15,3	25	22,0	33	19,6	44	16,5
<b>TOTAL</b>	<b>90</b>	<b>76,4</b>	<b>124</b>	<b>104,6</b>	<b>138</b>	<b>101,9</b>	<b>156</b>	<b>92,9</b>

<b>FONT</b>	Òrgan Tècnic de Drogodependències. Enquesta de recursos de la XAD de 1990, 1992, 1994 i 1996.
<b>NOTA</b>	CT= Comunitats Terapèutiques. Quan es parla de recursos humans, N fa referència al nombre total de persones i 40h a les persones equivalents a 40 hores de dedicació.

### Distribució dels recursos humans de la XAD segons tipus de contracte pels Centres d'Atenció i Seguiment (anys 1990 - 1996)

TIPUS DE CONTRACTE	CAS-1990		CAS-1992		CAS-1994		CAS-1996	
	N	40h	N	40h	N	40h	N	40h
Fixos	208	144,8	209	131,0	193	138,3	240	168,0
Temporals	160	89,1	118	68,6	159	86,7	76	43,0
Altres	47	17,7	99	41,9	29	11,0	138	67,3
TOTAL	415	251,6	426	241,5	381	236,0	454	278,3

<b>FONT</b>	Òrgan Tècnic de Drogodependències. Enquesta de recursos de la XAD de 1990, 1992, 1994 i 1996.
<b>NOTA</b>	<p>La categoria de contractes fixos inclou el personal funcionari i el contractat laboral indefinit; la categoria de contractes temporals inclou els laborals amb duració limitada (menys de 3 anys). La categoria d'altres contractes inclou tota la resta, que principalment està formada per contractes en prestació de serveis, becaris i col·laboradors voluntaris.</p> <p>CAS= Centres d'atenció i seguiment. No es disposa d'informació de sis CAS per l'any 1994 i de tres per l'any 1996.</p> <p>Quan es parla de recursos humans, N fa referència al nombre total de persones i 40h a les persones equivalents a 40 hores de dedicació.</p>

### Distribució dels recursos humans de la XAD segons tipus de contracte pels Centres Dispensadors de PMM (anys 1992 - 1996)

TIPUS DE CONTRACTE	CDM-1992		CDM-1994		CDM-1996	
	N	40h	N	40h	N	40h
Fixos	13	3,9	16	6,3	37	19,1
Temporals	22	11,7	30	15,0	23	12,9
Altres	12	5,0	0	0	13	4,2
TOTAL	47	20,6	46	21,3	73	36,2

<b>FONT</b>	Òrgan Tècnic de Drogodependències. Enquesta de recursos de la XAD de 1992, 1994 i 1996.
<b>NOTA</b>	<p>La categoria de contractes fixos inclou el personal funcionari i el contractat laboral indefinit; la categoria de contractes temporals inclou els laborals amb duració limitada (menys de 3 anys). La categoria d'altres contractes inclou tota la resta, que principalment està formada per contractes en prestació de serveis, becaris i col·laboradors voluntaris.</p> <p>CDM= Centres dispensadors de Metadona. No es disposa de la informació d'un CDM per l'any 1994 i d'un CDM per l'any 1996.</p> <p>Quan es parla de recursos humans, N fa referència al nombre total de persones i 40h a les persones equivalents a 40 hores de dedicació.</p>

### Distribució dels recursos humans de la XAD segons tipus de contracte per les Unitats Hospitalàries de Desintoxicació (anys 1990 - 1996)

TIPUS DE CONTRACTE	UHD-1990		UHD-1992		UHD-1994		UHD-1996	
	N	40h	N	40h	N	40h	N	40h
Fixos	61	32,9	89	79,2	84	61,5	83	60,5
Temporals	13	8,5	8	5,9	14	8,9	7	5,4
Altres	22	7,4	10	6,5	1	1,0	10	6,4
TOTAL	96	48,8	107	91,6	99	71,4	100	72,3

<b>FONT</b>	Òrgan Tècnic de Drogodependències. Enquesta de recursos de la XAD de 1990, 1992, 1994 i 1996.
<b>NOTA</b>	<p>La categoria de contractes fixos inclou el personal funcionari i el contractat laboral indefinit; la categoria de contractes temporals inclou els laborals amb duració limitada (menys de 3 anys). La categoria d'altres contractes inclou tota la resta, que principalment està formada per contractes en prestació de serveis, becaris i col·laboradors voluntaris.</p> <p>UHD= Unitats hospitalàries de desintoxicació. No es disposa d'informació d'una UHD per l'any 1994.</p> <p>Quan es parla de recursos humans, N fa referència al nombre total de persones i 40h a les persones equivalents a 40 hores de dedicació.</p>

### Distribució dels recursos humans de la XAD segons tipus de contracte per les Comunitats Terapèutiques (anys 1990 - 1996)

TIPUS DE CONTRACTE	CT-1990		CT-1992		CT-1994		CT-1996	
	N	40h	N	40h	N	40h	N	40h
Fixos	17	17,0	47	43,2	62	47,3	68	43,0
Temporals	72	59,3	63	53,6	74	53,5	46	29,9
Altres	1	0,1	14	7,9	2	1,0	42	20,0
TOTAL	90	76,4	124	104,7	138	101,8	156	92,9

<b>FONT</b>	Òrgan Tècnic de Drogodependències. Enquesta de recursos de la XAD de 1990, 1992, 1994 i 1996.
<b>NOTA</b>	<p>La categoria de contractes fixos inclou el personal funcionari i el contractat laboral indefinit; la categoria de contractes temporals inclou els laborals amb duració limitada (menys de 3 anys). La categoria d'altres contractes inclou tota la resta, que principalment està formada per contractes en prestació de serveis, becaris i col·laboradors voluntaris.</p> <p>CT= Comunitats Terapèutiques.</p> <p>Quan es parla de recursos humans, N fa referència al nombre total de persones i 40h a les persones equivalents a 40 hores de dedicació.</p>

## Distribució de la població general per grups d'edat i regió sanitària (any 1995)

79

EDAT	REGIÓ SANITÀRIA									
	Lleida	Tarragona	Tortosa	Girona	Costa de Ponent	Barcelonès Nord i Maresme	Centre	Barcelona ciutat	TOTAL	
Menys de 15 anys	N	51.33	70.39	18.08	82.85	176.8	111.8	202.3	210.8	924.5
	%	14,6	16,6	15,4	16,2	15,8	16,3	16,5	12,9	15,2
De 15 a 19 anys	N	25.140	34.787	8.712	39.092	96.803	60.910	103.426	106.678	475.548
	%	7,2	8,2	7,4	7,6	8,6	8,9	8,4	6,5	7,8
De 20 a 24 anys	N	25.449	34.091	8.763	39.085	101.880	63.391	103.529	126.552	502.740
	%	7,3	8,0	7,4	7,6	9,1	9,3	8,4	7,8	8,3
De 25 a 29 anys	N	26.272	32.885	8.633	39.585	93.698	57.268	97.694	127.861	483.896
	%	7,5	7,7	7,3	7,7	8,4	8,4	7,9	7,8	8,0
De 30 a 34 anys	N	27.171	32.558	8.397	40.051	84.312	51.117	96.113	120.891	460.610
	%	7,7	7,7	7,1	7,8	7,5	7,5	7,8	7,4	7,6
De 35 a 39 anys	N	25.000	31.083	7.628	38.311	79.722	49.066	93.819	112.119	436.748
	%	7,1	7,3	6,5	7,5	7,1	7,2	7,6	6,9	7,2
De 40 a 44 anys	N	22.229	28.647	7.193	34.588	77.126	47.406	86.217	103.881	407.287
	%	6,3	6,7	6,1	6,8	6,9	6,9	7,0	6,4	6,7
De 45 a 49 anys	N	21.001	27.214	7.236	31.814	78.690	47.938	81.305	108.701	403.899
	%	6,0	6,4	6,2	6,2	7,0	7,0	6,6	6,7	6,7
De 50 a 54 anys	N	18.023	22.575	6.559	26.567	68.403	40.367	66.689	98.795	347.978
	%	5,1	5,3	5,6	5,2	6,1	5,9	5,4	6,1	5,7
De 55 a 59 anys	N	17.510	19.988	6.267	24.434	60.586	34.895	60.506	94.188	318.374
	%	5,0	4,7	5,3	4,8	5,4	5,1	4,9	5,8	5,2
60 anys o més	N	91.505	90.542	30.161	115.388	201.835	120.621	238.076	421.925	1.310.05
	%	26,1	21,3	25,6	22,5	18,0	17,6	19,4	25,8	21,6
TOTAL	N	350.634	424.760	117.638	511.767	1.119.86	684.868	1.229.73	1.632.42	6.071.69
	%	5,8	7,0	1,9	8,4	18,4	11,3	20,3	26,9	100

<b>FONT</b>	Servei d'Informació i Estudis del DSSS.
<b>NOTA</b>	Estimació de la població l'any 1995 realitzada a partir del cens de 1991 i de les Estadístiques de Moviments Naturals de la població.
<b>LLEGENDA</b>	<p><b>Regió 1: Lleida</b>, es correspon amb les comarques de les Garrigues, la Noguera, la Segarra, el Segrià, l'Urgell, l'Alt Urgell, el Pallars Jussà, el Pallars Sobirà, la Vall d'Aran, l'Alta Ribagorça i el Pla d'Urgell.</p> <p><b>Regió 2: Tarragona</b>, es correspon amb les comarques de l'Alt Camp, el Baix Penedès, el Tarragonès, el Baix Camp, la Conca de Barberà, el Priorat i la Ribera d'Ebre.</p> <p><b>Regió 3: Tortosa</b>, es correspon amb les comarques del Montsià, el Baix Ebre i la Terra Alta.</p> <p><b>Regió 4: Girona</b>, es correspon amb les comarques de l'Alt Empordà, el Baix Empordà, la Garrotxa, el Gironès, la Selva, el Ripollès i el Pla de l'Estany.</p> <p><b>Regió 5: Costa de Ponent</b>, es correspon amb les comarques de Baix Llobregat, Garraf, Alt Penedès, Anoia; i el municipi de l'Hospitalet de Llobregat.</p> <p><b>Regió 6: Barcelonès Nord i Maresme</b>, es correspon amb la comarca del Maresme i els municipis de Sant Adrià de Besòs, Santa Coloma de Gramenet i Badalona.</p> <p><b>Regió 7: Centre</b>, es correspon amb les comarques del Vallès Occidental, el Vallès Oriental, la Cerdanya, el Bages, el Berguedà, Osona i el Solsonès.</p> <p><b>Regió 8: Barcelona Ciutat</b>, es correspon amb la ciutat de Barcelona.</p>

L'informe anual de 1997 recull informació de les fonts i dels períodes que es detallen tot seguit. S'hi presenten els apartats següents:

- **Perfil dels usuaris que inicien tractament a la XAD.** S'hi presenten les dades de les característiques generals dels inicis de tractament de l'any 1997 notificats pels centres d'atenció i seguiment.

- **Activitat per regió sanitària de residència.** S'hi presenten les dades corresponents a l'any 1997 de: inicis de tractament, sol·licituds d'ingrés a UHD i CT i inclusions en PMM per regió sanitària de residència. Aquesta informació és facilitada pels centres d'atenció i seguiment i els centres dispensadors de metadona.

- **Activitat per comarca de residència.** S'hi presenten les dades corresponents a l'any 1997 d'inicis de tractament per comarca de residència. Aquesta informació és facilitada pels centres d'atenció i seguiment.

- **Activitat dels centres d'atenció i seguiment.** S'hi presenten les dades corresponents a l'any 1997 de: inicis de tractament, sol·licituds d'ingrés a UHD i CT, visites individuals, visites a pacients en grups, visites a familiars en grups, desintoxicacions i determinacions de droga en orina realitzades pels centres d'atenció i seguiment, a més de l'evolució anual dels inicis de tractament.

- **Activitat de les unitats de tractament penitenciari.** S'hi presenten les dades corresponents a l'any 1997, dels inicis de tractament notificats per les unitats de tractament penitenciari.

- **Activitat del programa de manteniment en metadona.** Inclou informació del programa de l'any 1997, a més de l'evolució mensual de la sèrie. Aquestes dades les notifiquen els centres prescriptors i dispensadors de metadona. S'inclou també el càlcul del temps en programa dels usuaris que començaren a prendre metadona durant l'any 1996.

- **Activitat de les unitats hospitalàries de desintoxicació i de les comunitats terapèutiques.** Inclou informació de l'any 1997 de les sol·licituds d'ingrés a les diferents unitats, del nombre d'altres i de l'estada mitjana a aquestes unitats. Aquesta informació la notifiquen els centres d'atenció i seguiment i les unitats hospitalàries de desintoxicació.

Inclou també informació de l'any 1997 de les sol·licituds d'ingrés a les diferents comunitats, del nombre d'altres i de l'estada mitjana a aquestes comunitats. Aquesta informació és facilitada pels centres d'atenció i seguiment i les comunitats terapèutiques.

- **Programa d'intercanvi de xeringues.** S'hi presenten les dades facilitades per l'Òrgan Tècnic de Drogodependències des de l'any 1993 fins al 1997 segons l'agent de distribució i l'activitat dels centres socio-sanitaris d'atenció urgent.

- **Linia verda d'informació i orientació sobre l'alcoholisme i les altres drogo-dependències.** Dades facilitades per l'Òrgan Tècnic de Drogodependències i el Programa Social de Drogodependències, des de l'any 1993 fins al 1997. Es presenta el perfil de les persones que realitzen la



consulta, la droga principal que motiva la consulta i les derivacions a d'altres serveis

- **Morbiditat i mortalitat associada.**

Aquesta informació procedeix de dos orígens diferents:

- Mortalitat per reaccions adverses relacionades amb el consum d'opiacis. Aquestes dades són facilitades pel Registre de Mortalitat del Servei d'Informació i Estudis del Departament de Sanitat i Seguretat Social. Aquest any no apareixen les dades.

- La serie estadística fins al 31 de desembre de 1997, corresponent als malalts de sida residents a Catalunya, que ens és facilitada pel Centre d'Estudis Epidemiològics sobre la Sida de Catalunya del Departament de Sanitat i Seguretat Social (CEESCAT). La informació que presentem es centra en els malalts que són usuaris de drogues per via parenteral.

- **Consum d'estupefaents i de psicòtops.** Reprodueix les dades facilitades per la Divisió d'Atenció Farmacèutica i Prestacions Complementàries de l'Àrea Sanitària del

Servei Català de la Salut, corresponents a l'any 1997 i referides al consum en nombre d'envasos, en mg, i en DHD i les DDD de cada principi actiu.

- **Recursos assistencials.** S'hi presenta un mapa comarcal amb la distribució dels recursos assistencials a 31 de desembre de 1997.

També s'inclou informació de la titularitat dels centres i de la distribució dels recursos humans segons les dades obtingudes a través de l'**enquesta de recursos de la XAD** dels anys 1990,1992,1994 i 1996.

- **Distribució de la població.** Es recull la distribució de la població per grups d'edat i regió sanitària a l'any 1995 (dades més actualitzades) per tal de tenir un referent respecte les dades publicades per grups d'edat i per regió sanitària.

- **Recollida de la informació.** Es mostren les butlletes de notificació que omplen els centres per tal de fer possible l'elaboració d'aquest informe.