

2009

Sistema d'informació sobre drogodependències a Catalunya



Sistema d'informació sobre drogodependències a Catalunya

D.L. V-4059-2009
I.S.S.N. 1697-1906

Tiratge
600 unitats

Edició
Direcció General de Salut Pública
Subdirecció General de Drogodependències

Producció, correcció i distribució



Disseny portada
Silvia Rotllant

Duplicació
Esmap, S.L.

COMENTARIS	4
PERFIL DELS USUARIS QUE INICIEN TRACTAMENT A LA XAD	5
ACTIVITAT PER REGIÓ SANITÀRIA DE RESIDÈNCIA	6
ACTIVITAT DELS CENTRES D'ATENCIÓ I SEGUIMENT	7
ACTIVITAT DEL PROGRAMA DE MANTENIMENT AMB METADONA (PMM)	14
ACTIVITAT DE LES UNITATS HOSPITALÀRIES DE DESINTOXICACIÓ	24
ACTIVITAT DE LES COMUNITATS TERAPÈUTIQUES	26
MORBIDITAT I MORTALITAT ASSOCIADA	27
FONTS DE LA INFORMACIÓ	28
ENTITATS COL·LABORADORES	29

La Subdirecció General de Drogodependències presenta les dades trimestrals d'activitat assistencial dels Centres d'Atenció i Seguiment de Catalunya, publicades trimestralment des de 1991. Aquesta edició correspon a l'informe núm. 73, i s'hi presenten les dades d'activitat corresponents al primer trimestre de 2009.

En aquest període s'han enregistrat **3.082 inicis de tractament**, dels quals un 78% són homes i un 22% dones. El 46,8% té entre 25 i 39 anys. L'alcohol (40,4%), la cocaïna (27,2%) i l'heroïna (13,6%) són les principals drogues que motiven l'inici del tractament.

La **regió sanitària de residència** amb més inicis de tractament, inclusions en metadona, sol·licituds d'ingrés a UHD i sol·licituds d'ingrés a CT és la regió Metropolitana.

L'**activitat total** notificada pels centres de tractament ambulatori ha estat la següent: 112.174 visites individuals; 15.364 assistències de pacients en grup; 2.313 assistències de familiars de pacients en grup; 1.593 desintoxicacions i 41.245 determinacions de drogues en orina.

Les **inclusions en PMM han estat 866**, de les quals el 86 % són homes i el 14% dones. El 46,5% té entre 30 i 39 anys.

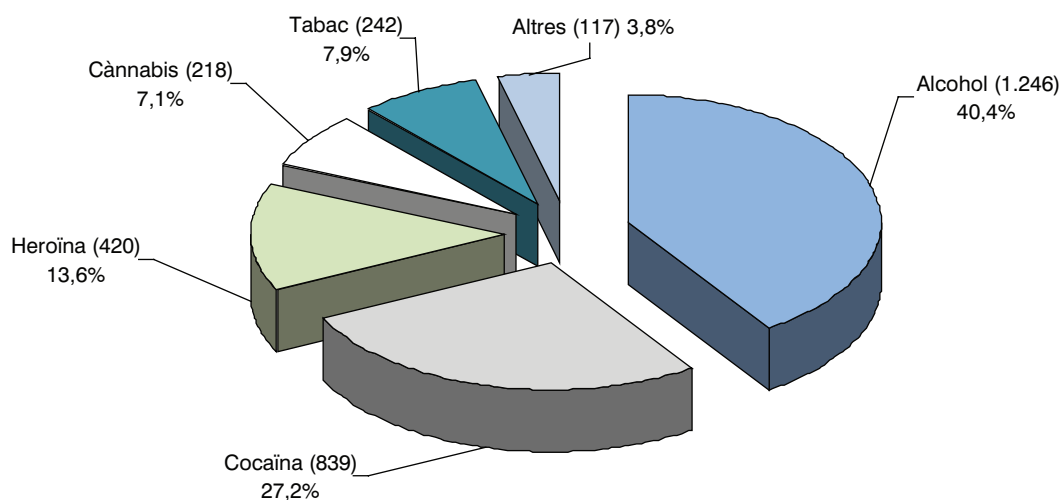
El nombre de casos actius en PMM a 31 de març de 2009 és de 6.075. El nombre d'altres notificades durant el darrer trimestre de 2009 ha estat de 636. El motiu d'alta més habitual ha estat *Abandonament* (56,1%). Els motius d'inclusió en PMM més freqüents han estat: *Trasllat des d'un altre centre* (47,9%) i *Peticció Pròpia* (23%). La dosi mitjana de metadona del trimestre ha estat de 60,65 mg.

S'han notificat 264 **altres d'UHD**. El motiu d'alta més freqüent ha estat *Final de desintoxicació* (82,6%) i el temps mitjà d'estada ha estat de 10,6 dies. El nombre de **sol·licituds d'ingrés a UHD** ha estat de 206. Els principals motius de sol·licitud d'ingrés han estat: *Fracàs de desintoxicació ambulatoria* (60%) i *Manca de Suport Familiar* (25%).

El nombre de **sol·licituds d'ingrés a CT** ha estat de 118. Els principals motius de sol·licitud d'ingrés a CT han estat: *Fracàs de tractament ambulatori* (54%) i *Manca suport familiar* (19%).

Per dificultats tècniques, les dades d'alguns centres que habitualment declaren la seva activitat per mitjans electrònics no s'han pogut incorporar a aquest informe. Aquest problema serà corregit en posteriors informes trimestrals.

Notificacions rebudes segons la droga principal que motiva l'inici del tractament (gener-març 2009)



FONT Subdirecció General de Drogodependències. Notificacions dels Centres d'Atenció i Seguiment. (Dades provisionals subjectes a correccions posteriors).

NOTA La classe "Altres" agrupa les següents: opiacis diferents de l'heroïna, estimulants diferents de la cocaïna, hipnòtics i sedants, al·lucinògens, inhalables i altres substàncies psicoactives.

Inicis de tractament distribuïts per grups d'edat i sexe (gener-març 2009)

EDAT	HOMES		DONES		TOTAL	
	N	%	N	%	N	%
Menors 15 anys	5	0,2	5	0,2	10	0,3
De 15 a 19 anys	79	2,6	19	0,6	98	3,2
De 20 a 24 anys	177	5,7	43	1,4	220	7,1
De 25 a 29 anys	318	10,3	89	2,9	407	13,2
De 30 a 34 anys	432	14,0	90	2,9	522	16,9
De 35 a 39 anys	403	13,1	111	3,6	514	16,7
De 40 a 44 anys	349	11,3	119	3,9	468	15,2
De 45 a 49 anys	260	8,4	74	2,4	334	10,8
De 50 a 54 anys	160	5,2	56	1,8	216	7,0
De 55 a 59 anys	114	3,7	30	1,0	144	4,7
60 anys o més	113	3,7	36	1,2	149	4,8
TOTAL	2.410	78,2	672	21,8	3.082	100,0

FONT Subdirecció General de Drogodependències. Notificacions dels Centres d'Atenció i Seguiment. (Dades provisionals subjectes a correccions posteriors).

Activitat notificada per regions sanitàries de residència (gener-març 2009)

6

REGIÓ SANITÀRIA		ACTIVITAT			
		Inicis	Sol. Ingrés UHD	Sol. Ingrés CT	Inclusions PMM
Lleida	N	119	3	0	50
	%	3,9	1,5	0,0	5,8
Tarragona	N	384	31	12	99
	%	12,5	15,0	10,2	11,4
Terres de l'Ebre	N	2	0	3	2
	%	0,1	0,0	2,5	0,2
Girona	N	61	18	2	29
	%	2,0	8,7	1,7	3,3
Central	N	174	8	5	16
	%	5,6	3,9	4,2	1,8
Metropolitana	N	2.335	146	96	663
	%	75,8	70,9	81,4	76,6
Alt Pirineu Vall d'Aran	N	7	0	0	0
	%	0,2	0,0	0,0	0,0
Fora Catalunya	N	0	0	0	7
	%	0,0	0,0	0,0	0,8
TOTAL	N	3.082	206	118	866
	%	100,0	100,0	100,0	100,0

FONT	Subdirecció General de Drogodependències. Notificacions individualitzades trameses pels Centres d'Atenció i Seguiment. (Dades provisionals subjectes a correccions posteriors).
LLEGENDA	<p>Regió 1: Lleida, es correspon amb les comarques de les Garrigues, la Noguera, la Segarra, el Segrià, l'Urgell i el Pla d'Urgell.</p> <p>Regió 2: Tarragona, es correspon amb les comarques de l'Alt Camp, el Baix Penedès, el Tarragonès, el Baix Camp, la Conca de Barberà i el Priorat.</p> <p>Regió 3: Terres de l'Ebre, es correspon amb les comarques del Montsià, el Baix Ebre, la Terra Alta i la Ribera d'Ebre.</p> <p>Regió 4: Girona, es correspon amb les comarques de l'Alt Empordà, el Baix Empordà, la Garrotxa, el Gironès, la Selva, el Ripollès i el Pla de l'Estany.</p> <p>Regió 5: Central, es correspon amb les comarques de l'Anoia, el Bages, el Berguedà, Osona i el Solsonès.</p> <p>Regió 6: Metropolitana, es correspon amb les comarques de l'Alt Penedès, el Baix Llobregat, el Garraf, el Maresme, el Vallès Occidental, el Vallès Oriental i els municipis de Barcelona, Sabadell i l'Hospitalet de Llobregat.</p> <p>Regió 7: Alt Pirineu Vall d'Aran, es correspon amb les comarques de l'Alt Urgell, l'Alta Ribagorça, la Cerdanya, el Pallars Jussà, el Pallars Sobirà i la Vall d'Aran.</p>

Activitat notificada pels centres d'atenció i seguiment (gener-març 2009)

7

CENTRE D'ATENCIÓ I SEGUIMENT		TOTAL TRIMESTRAL				MITJANA MENSUAL				
		Inicis	Sol. Ingrés UHD	Sol. Ingrés CT		Visites Individuals	Pacients en Grups	Familiars en Grups	Desintoxicacions	Det. Drog. Orina
U. Drogo. Generalitat Barcelona	N	0	7	1	m	0	0	0	0	0
	%	0,0	3,4	0,8	%	0,0	0,0	0,0	0,0	0,0
CAS Sants Barcelona	N	166	2	1	m	3.187	1.249	54	14	240
	%	5,4	1,0	0,8	%	8,5	24,4	7,0	2,6	1,7
CAS Garbívent Barcelona	N	201	2	1	m	4.058	0	0	37	1.189
	%	6,5	1,0	0,8	%	10,9	0,0	0,0	7,0	8,6
CAS Sarrià Barcelona	N	83	6	8	m	1.402	123	53	6	141
	%	2,7	2,9	6,8	%	3,7	2,4	6,9	1,1	1,0
CAS Barceloneta Barcelona	N	0	13	0	m	0	0	0	0	0
	%	0,0	6,3	0,0	%	0,0	0,0	0,0	0,0	0,0
SPOTT Barcelona	N	0	4	1	m	8.194	76	50	65	2.362
	%	0,0	1,9	0,8	%	21,9	1,5	6,5	12,2	17,2
DELTA Badalona	N	223	0	1	m	1.193	0	0	9	185
	%	7,2	0,0	0,8	%	3,2	0,0	0,0	1,7	1,3
SAD L'Hospitalet de Llobregat	N	82	21	4	m	1.793	78	13	7	73
	%	2,7	10,2	3,4	%	4,8	1,5	1,7	1,3	0,5
CAS Sant Feliu de Llobregat	N	74	0	0	m	699	0	0	4	306
	%	2,4	0,0	0,0	%	1,9	0,0	0,0	0,8	2,2
CAS Sabadell	N	180	37	17	m	1.126	50	0	32	774
	%	5,8	18,0	14,4	%	3,0	1,0	0,0	6,0	5,6
CAS Granollers	N	0	13	4	m	0	0	0	0	0
	%	0,0	6,3	3,4	%	0,0	0,0	0,0	0,0	0,0
CAS Mataró	N	116	1	0	m	0	0	0	0	0
	%	3,8	0,5	0,0	%	0,0	0,0	0,0	0,0	0,0
CADO Vic	N	13	0	0	m	0	0	0	0	0
	%	0,4	0,0	0,0	%	0,0	0,0	0,0	0,0	0,0

ACTIVITAT DELS CENTRES D'ATENCIÓ I SEGUIMENT

Activitat notificada pels centres d'atenció i seguiment (gener-març 2009)

8

CENTRE D'ATENCIÓ I SEGUIMENT		TOTAL TRIMESTRAL				MITJANA MENSUAL				
		Inicis	Sol. Ingrés UHD	Sol. Ingrés CT		Visites Individuals	Pacients en Grups	Familiars en Grups	Desintoxicacions	Det. Drog. Orina
Hospital General Manresa	N	92	0	1	m	755	126	34	35	1.851
	%	3,0	0,0	0,8	%	2,0	2,5	4,4	6,6	13,5
CAS Joan XXIII Tarragona	N	149	29	8	m	0	0	0	0	0
	%	4,8	14,1	6,8	%	0,0	0,0	0,0	0,0	0,0
Hospital Sant Joan Reus	N	123	1	1	m	0	0	0	0	0
	%	4,0	0,5	0,8	%	0,0	0,0	0,0	0,0	0,0
CAS Tortosa Hospital Santa Creu	N	72	1	3	m	372	71	17	1	352
	%	2,3	0,5	2,5	%	1,0	1,4	2,2	0,2	2,6
Hospital Santa Maria Lleida	N	84	2	0	m	588	145	85	6	472
	%	2,7	1,0	0,0	%	1,6	2,8	11,0	1,1	3,4
CAS Girona	N	0	13	0	m	0	0	0	0	0
	%	0,0	6,3	0,0	%	0,0	0,0	0,0	0,0	0,0
CAS Garrotxa Olot	N	56	0	0	m	289	1	0	26	231
	%	1,8	0,0	0,0	%	0,8	0,0	0,0	4,9	1,7
CAS Fontsa Cornellà	N	80	6	2	m	648	39	36	4	1.052
	%	2,6	2,9	1,7	%	1,7	0,8	4,7	0,8	7,7
CAS Seu d'Urgell	N	1	0	0	m	8	0	0	0	15
	%	0,0	0,0	0,0	%	0,0	0,0	0,0	0,0	0,1
CAS Nou Barris	N	63	1	5	m	2.445	1.940	147	15	202
	%	2,0	0,5	4,2	%	6,5	37,9	19,1	2,8	1,5
Unitat de Tabaquisme Mollet	N	61	0	0	m	94	5	0	21	32
	%	2,0	0,0	0,0	%	0,3	0,1	0,0	4,0	0,2
CAS Prat de Llobregat	N	3	1	0	m	0	0	0	0	0
	%	0,1	0,5	0,0	%	0,0	0,0	0,0	0,0	0,0
CAS Salut Mental Tremp	N	0	0	0	m	0	0	0	0	0
	%	0,0	0,0	0,0	%	0,0	0,0	0,0	0,0	0,0

Activitat notificada pels centres d'atenció i seguiment (gener-març 2009)

9

CENTRE D'ATENCIÓ I SEGUIMENT		TOTAL TRIMESTRAL				MITJANA MENSUAL				
		Inicis	Sol. Ingrés UHD	Sol. Ingrés CT		Visites Individuals	Pacients en Grups	Familiars en Grups	Desintoxicacions	Det. Drog. Orina
CAS Borges Blanques	N	2	0	0	m	17	0	0	2	6
	%	0,1	0,0	0,0	%	0,0	0,0	0,0	0,4	0,0
CAS Balaguer	N	4	0	0	m	27	0	0	4	78
	%	0,1	0,0	0,0	%	0,1	0,0	0,0	0,8	0,6
CAS Tàrraga	N	1	1	0	m	36	0	0	4	80
	%	0,0	0,5	0,0	%	0,1	0,0	0,0	0,8	0,6
Hospital Vielha	N	0	0	0	m	0	0	0	0	0
	%	0,0	0,0	0,0	%	0,0	0,0	0,0	0,0	0,0
Casa Bloc Generalitat Barcelona	N	0	2	2	m	217	391	68	3	661
	%	0,0	1,0	1,7	%	0,6	7,6	8,8	0,6	4,8
Creu Roja Barcelona	N	0	2	0	m	0	0	0	0	0
	%	0,0	1,0	0,0	%	0,0	0,0	0,0	0,0	0,0
Hospital Sant Pau Barcelona	N	0	0	7	m	0	0	0	0	0
	%	0,0	0,0	5,9	%	0,0	0,0	0,0	0,0	0,0
Unitat Alcoholologia H. Clínic	N	0	0	0	m	0	0	0	0	0
	%	0,0	0,0	0,0	%	0,0	0,0	0,0	0,0	0,0
Fundació Mensalus	N	106	0	1	m	221	0	0	0	0
	%	3,4	0,0	0,8	%	0,6	0,0	0,0	0,0	0,0
Sta. Rosa Sta. Coloma Gramanet	N	27	0	0	m	117	110	18	7	0
	%	0,9	0,0	0,0	%	0,3	2,1	2,3	1,3	0,0
CAS Olesa de Montserrat	N	20	0	0	m	203	0	0	33	11
	%	0,6	0,0	0,0	%	0,5	0,0	0,0	6,2	0,1
Ferràn Salsas Rubí	N	0	0	1	m	0	0	0	0	0
	%	0,0	0,0	0,8	%	0,0	0,0	0,0	0,0	0,0
CAP Badia	N	2	0	0	m	0	0	0	0	0
	%	0,1	0,0	0,0	%	0,0	0,0	0,0	0,0	0,0

Activitat notificada pels centres d'atenció i seguiment (gener-març 2009)

10

CENTRE D'ATENCIÓ I SEGUIMENT		TOTAL TRIMESTRAL				MITJANA MENSUAL				
		Inicis	Sol. Ingrés UHD	Sol. Ingrés CT		Visites Individuals	Pacients en Grups	Familiars en Grups	Desintoxicacions	Det. Drog. Orina
UAT Calella	N	0	0	0	m	0	0	0	0	0
	%	0,0	0,0	0,0	%	0,0	0,0	0,0	0,0	0,0
CAS Igualada	N	62	8	4	m	202	28	20	18	185
	%	2,0	3,9	3,4	%	0,5	0,5	2,6	3,4	1,3
CAS Figueres	N	0	5	2	m	0	0	0	0	0
	%	0,0	2,4	1,7	%	0,0	0,0	0,0	0,0	0,0
CAS Palafrugell	N	0	0	0	m	0	0	0	0	0
	%	0,0	0,0	0,0	%	0,0	0,0	0,0	0,0	0,0
CAS Blanes	N	0	0	0	m	0	0	0	0	0
	%	0,0	0,0	0,0	%	0,0	0,0	0,0	0,0	0,0
CAS Ripoll	N	0	0	0	m	0	0	0	0	0
	%	0,0	0,0	0,0	%	0,0	0,0	0,0	0,0	0,0
Dispensari Alcoholisme Puigcerdà	N	3	0	0	m	65	0	0	0	73
	%	0,1	0,0	0,0	%	0,2	0,0	0,0	0,0	0,5
CAS Mútua Terrassa	N	88	0	0	m	562	54	0	18	295
	%	2,9	0,0	0,0	%	1,5	1,1	0,0	3,4	2,1
CAS Premià de Mar	N	21	0	0	m	127	17	0	0	96
	%	0,7	0,0	0,0	%	0,3	0,3	0,0	0,0	0,7
CECAS	N	0	0	27	m	766	461	91	29	916
	%	0,0	0,0	22,9	%	2,0	9,0	11,8	5,5	6,7
Càritas Solsona	N	7	0	0	m	39	0	7	0	58
	%	0,2	0,0	0,0	%	0,1	0,0	0,9	0,0	0,4
CAS Extracta Sant Adrià del Besòs	N	0	2	0	m	0	0	0	0	0
	%	0,0	1,0	0,0	%	0,0	0,0	0,0	0,0	0,0
CAS Horta-Guinardó	N	215	0	2	m	3.297	0	0	89	333
	%	7,0	0,0	1,7	%	8,8	0,0	0,0	16,8	2,4

ACTIVITAT DELS CENTRES D'ATENCIÓ I SEGUIMENT

Activitat notificada pels centres d'atenció i seguiment (gener-març 2009)

11

CENTRE D'ATENCIÓ I SEGUIMENT		TOTAL TRIMESTRAL				MITJANA MENSUAL				
		Inicis	Sol. Ingrés UHD	Sol. Ingrés CT		Visites Individuals	Pacients en Grups	Familiars en Grups	Desintoxicacions	Det. Drog. Orina
CAS Cerdanyola-Ripollet	N	27	5	0	m	301	0	0	0	60
	%	0,9	2,4	0,0	%	0,8	0,0	0,0	0,0	0,4
CAS Vilanova i la Geltrú	N	73	5	5	m	247	0	73	7	274
	%	2,4	2,4	4,2	%	0,7	0,0	9,5	1,3	2,0
CAS Vilafranca del Penedès	N	36	0	0	m	0	0	0	0	0
	%	1,2	0,0	0,0	%	0,0	0,0	0,0	0,0	0,0
CAS Mollerusa	N	3	0	0	m	21	0	0	2	8
	%	0,1	0,0	0,0	%	0,1	0,0	0,0	0,4	0,1
CAS Esplugues	N	3	0	0	m	21	29	14	0	0
	%	0,1	0,0	0,0	%	0,1	0,6	1,8	0,0	0,0
CAS Mollet	N	0	13	2	m	0	0	0	0	0
	%	0,0	6,3	1,7	%	0,0	0,0	0,0	0,0	0,0
CAS Cerdanyola Canaletes	N	33	3	1	m	238	0	0	2	250
	%	1,1	1,5	0,8	%	0,6	0,0	0,0	0,4	1,8
CAS Sant Boi	N	82	0	2	m	313	17	0	0	513
	%	2,7	0,0	1,7	%	0,8	0,3	0,0	0,0	3,7
CAS Vall d'Hebron	N	98	0	1	m	2.537	0	0	3	271
	%	3,2	0,0	0,8	%	6,8	0,0	0,0	0,6	2,0
CAS Sant Cugat	N	29	0	0	m	243	0	0	0	79
	%	0,9	0,0	0,0	%	0,6	0,0	0,0	0,0	0,6

ACTIVITAT DELS CENTRES D'ATENCIÓ I SEGUIMENT

Activitat notificada pels centres d'atenció i seguiment (gener-març 2009)

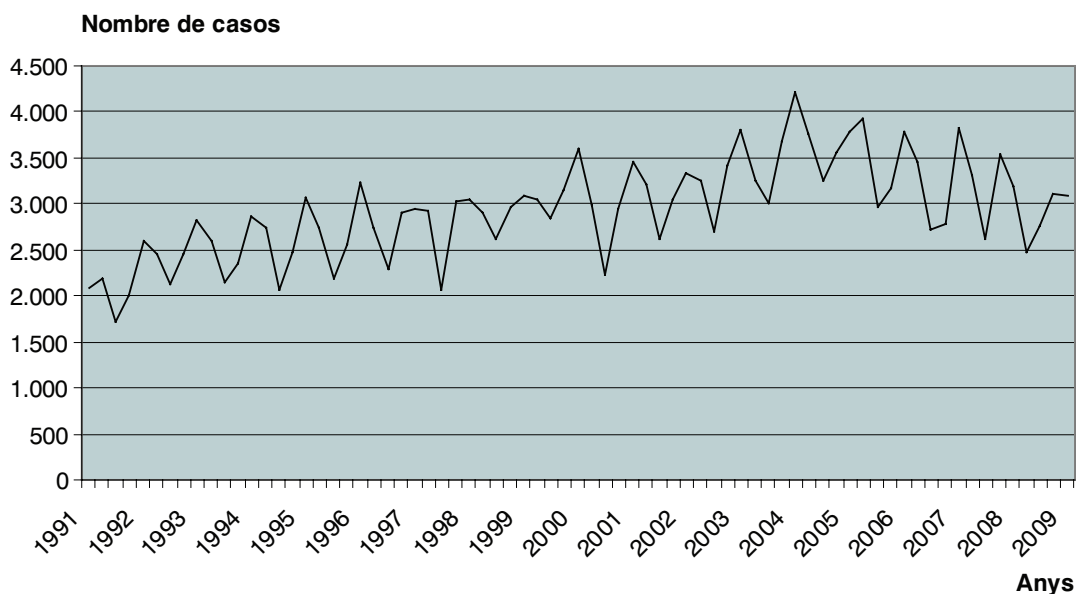
12

CENTRE D'ATENCIÓ I SEGUIMENT		TOTAL TRIMESTRAL				MITJANA MENSUAL				
		Inicis	Sol. Ingress UHD	Sol. Ingress CT		Visites Individuals	Pacients en Grups	Familiars en Grups	Desintoxicacions	Det. Drog. Orina
CAS Martorell	N	45	0	0	m	316	28	0	44	22
	%	1,5	0,0	0,0	%	0,8	0,5	0,0	8,3	0,2
CAS Brians 1	N	55	0	0	m	381	219	0	4	239
	%	1,8	0,0	0,0	%	1,0	4,3	0,0	0,8	1,7
CAS Brians 2	N	29	0	0	m	0	0	0	0	0
	%	0,9	0,0	0,0	%	0,0	0,0	0,0	0,0	0,0
TOTALS		3.082	206	118		112.174	15.364	2.313	1.593	41.245

FONT Subdirecció General de Drogodependències. Notificacions dels Centres d'Atenció i Seguiment. (Dades provisionals subjectes a correccions posteriors).

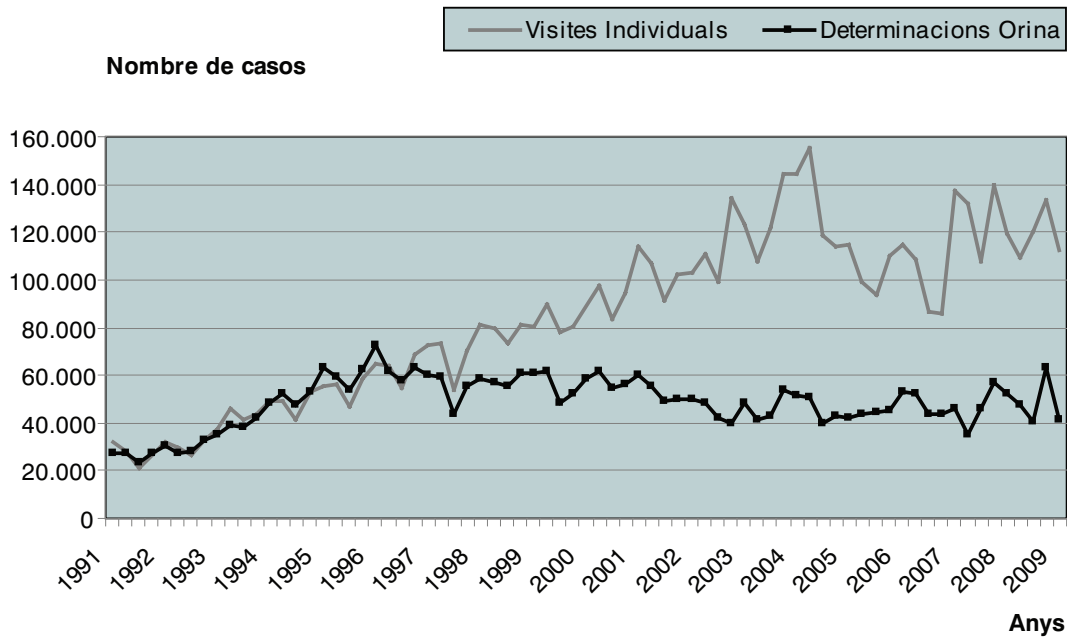
NOTA Els totals representen el nombre de visites o altres activitats realitzades durant el període corresponent.

Evolució trimestral de les notificacions d'inici de tractament (gener 1991 - març 2009)



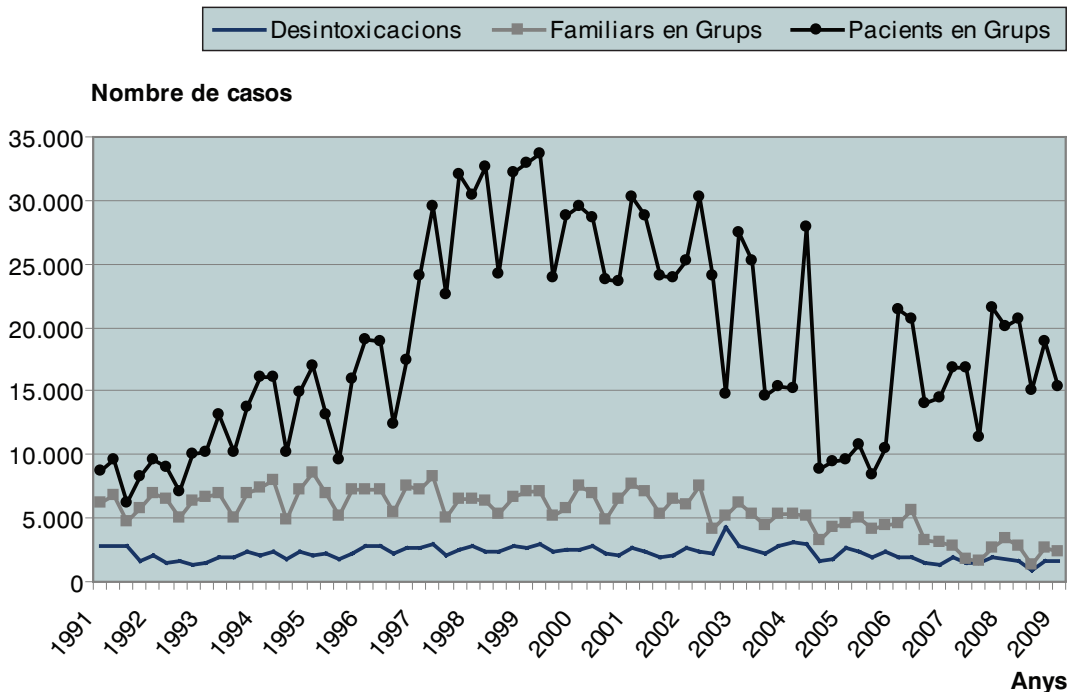
FONT Subdirecció General de Drogodependències. Notificacions d'inici de tractament efectuades pels Centres d'Atenció i Seguiment. (Dades provisionals subjectes a correccions posteriors).

Evolució trimestral de l'activitat notificada pels centres d'atenció i seguiment (gener 1991-març 2009)



FONT Subdirecció General de Drogodependències. Notificacions d'activitat mensual efectuades pels Centres d'Atenció i Seguiment. (Dades provisionals subjectes a correccions posteriors).

Evolució trimestral de l'activitat notificada pels centres d'atenció i seguiment (gener 1991 - març 2009)



FONT Subdirecció General de Drogodependències. Notificacions d'activitat mensual efectuades pels Centres d'Atenció i Seguiment. (Dades provisionals subjectes a correccions posteriors).

**Inclusions en PMM per centre prescriptor i mes de la inclusió
(gener-març 2009)**

CENTRE PRESCRIPTOR	GENER		FEBRER		MARÇ		TOTAL	
	N	%	N	%	N	%	N	%
U. Drogo. Generalitat Barcelona	14	5,7	8	2,7	29	9,0	51	5,9
CAS Sants Barcelona	25	10,2	21	7,1	24	7,4	70	8,1
CAS Garbivent Barcelona	13	5,3	16	5,4	29	9,0	58	6,7
CAS Sarrià Barcelona	6	2,4	11	3,7	8	2,5	25	2,9
CAS Barceloneta Barcelona	0	0,0	0	0,0	0	0,0	0	0,0
SPOTT Barcelona	2	0,8	0	0,0	2	0,6	4	0,5
DELTA Badalona	6	2,4	6	2,0	7	2,2	19	2,2
SAD L'Hospitalet de Llobregat	5	2,0	5	1,7	6	1,9	16	1,8
CAS Sant Feliu de Llobregat	2	0,8	8	2,7	3	0,9	13	1,5
CAS Sabadell	7	2,9	11	3,7	17	5,2	35	4,0
CAS Granollers	0	0,0	0	0,0	0	0,0	0	0,0
CAS Mataró	1	0,4	0	0,0	0	0,0	1	0,1
CADO Vic	1	0,4	2	0,7	0	0,0	3	0,3
Hospital General Manresa	2	0,8	2	0,7	3	0,9	7	0,8
CAS Joan XXIII Tarragona	11	4,5	10	3,4	14	4,3	35	4,0
Hospital Sant Joan Reus	3	1,2	16	5,4	17	5,2	36	4,2
CAS Tortosa Hospital Santa Creu	5	2,0	4	1,3	6	1,9	15	1,7
Hospital Santa Maria Lleida	11	4,5	9	3,0	11	3,4	31	3,6
CAS Girona	3	1,2	2	0,7	2	0,6	7	0,8
CAS Garrotxa Olot	1	0,4	1	0,3	1	0,3	3	0,3
CAS Fontsa Cornellà	2	0,8	5	1,7	5	1,5	12	1,4
CAS Seu d'Urgell	0	0,0	0	0,0	0	0,0	0	0,0
CAS Nou Barris	0	0,0	1	0,3	1	0,3	2	0,2

**Inclusions en PMM per centre prescriptor i mes de la inclusió
(gener-març 2009)**

CENTRE PRESCRIPTOR	GENER		FEBRER		MARÇ		TOTAL	
	N	%	N	%	N	%	N	%
Unitat de Tabaquisme Mollet	1	0,4	0	0,0	0	0,0	1	0,1
CAS Salut Mental Tremp	0	0,0	0	0,0	0	0,0	0	0,0
CAS Borges Blanques	0	0,0	0	0,0	0	0,0	0	0,0
CAS Balaguer	0	0,0	0	0,0	0	0,0	0	0,0
CAS Tàrrrega	0	0,0	0	0,0	0	0,0	0	0,0
Hospital Vielha	0	0,0	0	0,0	0	0,0	0	0,0
Casa Bloc Barcelona	1	0,4	0	0,0	1	0,3	2	0,2
Creu Roja Barcelona	8	3,3	8	2,7	9	2,8	25	2,9
Hospital Sant Pau Barcelona	0	0,0	0	0,0	1	0,3	1	0,1
CAS Olesa de Montserrat	1	0,4	3	1,0	1	0,3	5	0,6
Ferràn Salsas Rubí	0	0,0	0	0,0	0	0,0	0	0,0
UAT Calella	0	0,0	1	0,3	1	0,3	2	0,2
CAS Igualada	1	0,4	2	0,7	2	0,6	5	0,6
CAS Figueres	0	0,0	0	0,0	0	0,0	0	0,0
CAS Palafrugell	0	0,0	0	0,0	0	0,0	0	0,0
CAS Blanes	0	0,0	0	0,0	0	0,0	0	0,0
CAS Mútua Terrassa	6	2,4	8	2,7	10	3,1	24	2,8
CAS Premià de Mar	0	0,0	0	0,0	0	0,0	0	0,0
Càritas Solsona	0	0,0	1	0,3	0	0,0	1	0,1
CAS Cerdanyola Ripollet	0	0,0	0	0,0	2	0,6	2	0,2
CAS Vilanova i la Geltrú	5	2,0	4	1,3	2	0,6	11	1,3
CAS Vilafranca del Penedès	1	0,4	1	0,3	3	0,9	5	0,6
CAS Mollerusa	0	0,0	0	0,0	0	0,0	0	0,0

**Inclusions en PMM per centre prescriptor i mes de la inclusió
(gener-març 2009)**

CENTRE PRESCRIPTOR	GENER		FEBRER		MARÇ		TOTAL	
	N	%	N	%	N	%	N	%
CAS Martorell	0	0,0	6	2,0	1	0,3	7	0,8
CAS Mollet	0	0,0	0	0,0	0	0,0	0	0,0
CAS Cerdanyola Canaletes	0	0,0	2	0,7	0	0,0	2	0,2
CAS Vall d'Hebron	13	5,3	7	2,4	5	1,5	25	2,9
CAS Sant Boi	1	0,4	4	1,3	3	0,9	8	0,9
CAS Sant Cugat	0	0,0	2	0,7	3	0,9	5	0,6
CAS Ripoll	0	0,0	0	0,0	0	0,0	0	0,0
CAS Brians 1	3	1,2	3	1,0	0	0,0	6	0,7
CAS Brians 2	5	2,0	13	4,4	7	2,2	25	2,9
DAE Quatre Camins	0	0,0	0	0,0	0	0,0	0	0,0
CP Dones Barcelona	1	0,4	0	0,0	1	0,3	2	0,2
CP Figueres	4	1,6	0	0,0	1	0,3	5	0,6
CP Girona	5	2,0	5	1,7	4	1,2	14	1,6
CP Homes Barcelona	50	20,4	65	21,9	49	15,1	164	18,9
CP Joves Barcelona	0	0,0	1	0,3	0	0,0	1	0,1
CP Ponent	4	1,6	6	2,0	9	2,8	19	2,2
CP Quatre Camins	3	1,2	3	1,0	12	3,7	18	2,1
CP Tarragona	1	0,4	4	1,3	3	0,9	8	0,9
Centre Pilot Dispensació Externa a Presons	2	0,8	2	0,7	0	0,0	4	0,5
Altres Origenes	9	3,7	8	2,7	9	2,8	26	3,0
TOTALS	245	100	297	100	324	100	866	100

FONT

Subdirecció General de Drogodependències. Notificacions d'inclusió del Programa de Manteniment amb Metadona efectuades pels Centres Prescriptors . (Informació provisional subjecte a correccions posteriors).

Inclusions en PMM per grups d'edat i sexe (gener-març 2009)

EDAT	HOMES		DONES		TOTAL	
	N	%	N	%	N	%
Menors 15 anys	2	0,2	0	0,0	2	0,2
De 15 a 19 anys	1	0,1	1	0,1	2	0,2
De 20 a 24 anys	24	2,8	4	0,5	28	3,2
De 25 a 29 anys	74	8,5	24	2,8	98	11,3
De 30 a 34 anys	172	19,9	16	1,8	188	21,7
De 35 a 39 anys	183	21,1	22	2,5	205	23,7
De 40 a 44 anys	163	18,8	29	3,3	192	22,2
De 45 a 49 anys	88	10,2	17	2,0	105	12,1
De 50 a 54 anys	31	3,6	1	0,1	32	3,7
De 55 a 59 anys	10	1,2	0	0,0	10	1,2
60 anys o més	4	0,5	0	0,0	4	0,5
TOTAL	752	86,8	114	13,2	866	100,0

FONT

Subdirecció General de Drogodependències. Notificacions d'inclusió del Programa de Manteniment amb Metadona efectuades pels Centres Dispensadors. (Informació provisional subjecte a correccions posteriors).

Nombre d'inclusions, casos actius, altes i dosi dels usuaris en PMM de cada centre dispensador (gener-març 2009)

CENTRE DISPENSADOR	Inclusions (a)	Casos Actius (b)	Altes (c)	Dosi (d)
Centre Dispensador Metadona Generalitat – Barcelona	22	150	11	73,00
CAS - Sants Barcelona	39	325	26	65,50
CAS Garbivent Barcelona	41	330	22	60,80
CAS Sarrià Barcelona	20	214	14	55,00
CAS Barceloneta Barcelona	0	0	0	0,00
SPOTT Barcelona	4	104	3	85,70
DELTA Badalona	14	233	35	47,40
SAD L'Hospitalet Barcelona	10	204	10	82,50
CAS Sant Feliu de Llobregat	13	71	11	63,70
CAS Sabadell	15	108	10	70,10
CAS Granollers	0	0	0	0,00
CAS Mataró	0	4	4	0,00
CADO Vic	0	0	0	0,00
Hospital General Manresa	8	89	6	54,40
CAS Joan XXIII Tarragona	31	375	45	48,49
Hospital Sant Joan Reus	0	0	0	0,00
CAS Tortosa Hospital Santa Creu	13	237	17	52,70
Hospital Santa Maria Lleida	21	26	26	0,00
CAS Girona	0	0	0	0,00
CAS Fontsa Cornellà	10	53	7	50,90
CAS Seu d'Urgell	0	23	3	45,20
CAS Nou Barris	0	0	0	0,00
CAS Prat de Llobregat	0	0	0	0,00

Nombre d'inclusions, casos actius, altes i dosi dels usuaris en PMM de cada centre dispensador (gener-març 2009)

CENTRE DISPENSADOR	Inclusions (a)	Casos Actius (b)	Altes (c)	Dosi (d)
CAS Salut Mental Tremp	0	0	0	0,00
CAS Balaguer	0	28	3	44,00
CAS Tàrrrega	0	28	14	46,30
CAS Vielha	0	0	0	0,00
Creu Roja Barcelona	0	0	0	0,00
Hospital Sant Pau Barcelona	0	0	0	0,00
CAS Olesa de Montserrat	5	24	5	57,60
Ferran Salsas Rubí	0	0	0	0,00
UAT Calella	0	0	0	0,00
CAS Igualada	6	75	27	64,20
Dispensador Alcoholisme Puigcerdà	0	5	1	33,50
CAS Mútua Terrassa	23	210	22	60,20
CAS Premià de Mar	2	14	1	56,70
Font Picant	0	0	0	0,00
CAS Extracta Sant Adrià del Besós	0	0	0	0,00
CAS Vilanova i la Geltrú	11	110	10	94,10
CAS Vilafranca del Penedès	5	91	11	75,20
Fundació Salut Empordà Figueres	0	124	16	49,00
Hospital de Blanes	0	0	0	0,00
Hospital de Palamós	0	109	15	63,86
Unitat Mòbil Dispensació de Barcelona	28	231	15	60,80
Hospital Sant Jaume Olot	3	25	3	68,80

Nombre d'inclusions, casos actius, altes i dosi dels usuaris en PMM de cada centre dispensador (gener-març 2009)

CENTRE DISPENSADOR	Inclusions (a)	Casos Actius (b)	Altes (c)	Dosi (d)
Hospital Santa Caterina Girona	0	246	13	56,20
Hospital de CampdevànoI	0	12	0	37,10
Unitat Mòbil de Dispensació Badalona	0	0	0	0,00
U. Metadona H. Parc Taulí	22	245	23	65,00
H. Prínceps d'Espanya U.D. Metadona	6	157	15	79,50
CAP Vila Roja	0	0	0	0,00
Hospital Comarcal Móra d'Ebre	0	0	0	0,00
Centre Sanitari del Solsonès	0	15	1	67,10
Associació ALBA	0	13	15	47,50
CAS Martorell	6	74	8	59,80
CAS Mollet	0	0	0	0,00
CAS Cerdanyola Canaletes	1	26	2	39,30
Hospital Comarcal Sant Bernabé Berga	0	16	1	68,80
CAS Vall d'Hebron	21	110	17	50,50
CAS Sant Boi	8	99	9	60,00
CAS Figueres	0	0	0	0,00
CAS Sant Cugat	5	29	2	51,70
CAS Brians 1	5	0	0	0,00
CAS Brians 2	0	8	8	0,00
DAE Quatre Camins	0	0	0	0,00
CP Dones Barcelona	0	0	0	0,00
CP Figueres	0	0	0	0,00

Nombre d'inclusions, casos actius, altes i dosi dels usuaris en PMM de cada centre dispensador (gener-març 2009)

CENTRE DISPENSADOR	Inclusions (a)	Casos Actius (b)	Altes (c)	Dosi (d)
CP Girona	0	0	0	0,00
CP Homes Barcelona	151	272	81	39,50
CO Homes Barcelona	0	0	0	0,00
CP Joves Barcelona	0	13	11	30,00
CP Ponent	0	0	0	0,00
CP Quatre Camins	51	232	57	20,00
CP Tarragona	0	0	0	0,00
Centre Pilot Dispensació Externa a Presons	0	0	0	0,00
Oficines de farmàcia a comarques de Barcelona	15	533	42	60,26
Oficines de farmàcia a comarques de Tarragona	12	244	26	48,89
Oficines de farmàcia a comarques de Lleida	3	47	3	106,74
Oficines de farmàcia a comarques de Girona	5	55	8	49,52
Altres orïgens	211	18	0	0,00
TOTAL	866	6.066	735	60,65

FONT	Subdirecció General de Drogodependències. Notificacions d'inclusió del Programa de Manteniment amb Metadona efectuades pels Centres Dispensadors. (Informació provisional subjecte a correccions posteriors).
NOTA	(a) Nombre d'inclusions en PMM del trimestre. (b) Nombre de casos actius en PMM del trimestre. (c) Mitjana de dosi de metadona en mg del trimestre. Degut a problemes tècnics, aliens als centres d'atenció i seguiment, en la recepció i processament de dades, aquests resultats són provisionals o algunes dades de centres poden no estar encara incorporades a la taula.

Motiu principal que ocasiona les inclusions en PMM (gener-març 2009)

MOTIU	N	%	% sense considerar els trasllats
Gestació	2	0,2	0,4
SIDA	0	0,0	0,0
Tuberculosi	0	0,0	0,0
Altres patologies orgàniques	1	0,1	0,2
Patologia psiquiàtrica	0	0,0	0,0
Petició pròpia	199	23,0	44,1
Fracàs altres tractaments	45	5,2	10,0
Desintoxicació	45	5,2	10,0
Recaiguda	101	11,7	22,4
HIV negatiu	1	0,1	0,2
Pendent desintoxicació	0	0,0	0,0
Altres	57	6,6	12,6
Trasllat	415	47,9	
TOTAL	866	100,0	

FONT

Subdirecció General de Drogodependències. Notificacions d'inclusió del Programa de Manteniment amb Metadona efectuades pels Centres Dispensadors. (Dades provisionals subjectes a correccions posteriors).

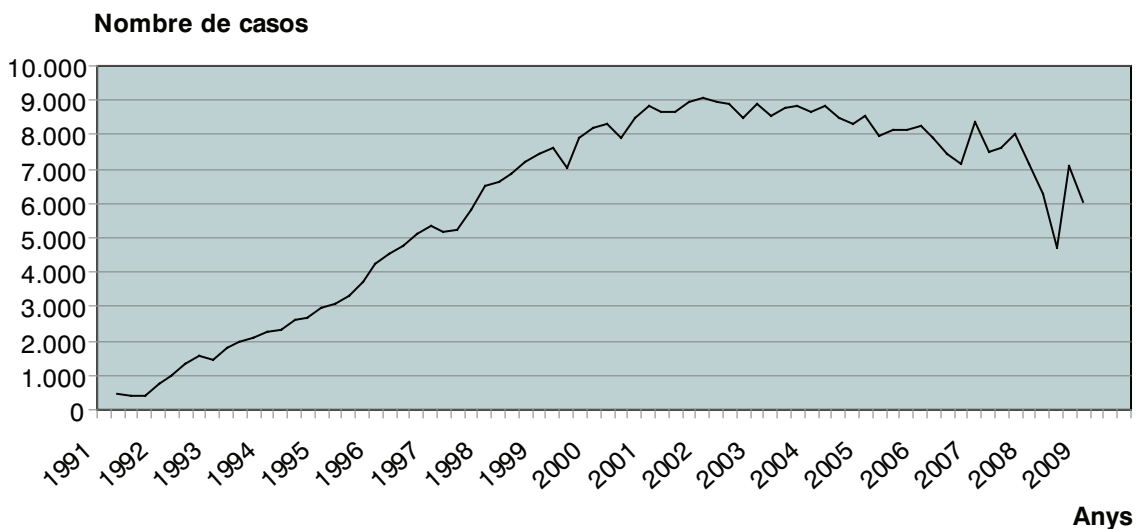
Motius que ocasionen les altes de PMM (gener-març 2009)

MOTIU	N	%	% sense considerar els trasllats
Alta programada	82	11,2	25,6
Abandonament	144	19,6	45,0
Expulsió per violència	3	0,4	0,9
Expulsió altres motius	6	0,8	1,9
Presó	44	6,0	13,8
Hospitalització	26	3,5	8,1
Exitus	24	3,3	7,5
Desintoxicació	26	3,5	8,1
A petició pròpia	15	2,0	4,7
Altres	51	6,9	15,9
Trasllat	314	42,7	
TOTAL	735	100,0	

FONT

Subdirecció General de Drogodependències. Notificacions d'activitat mensual del Programa de Manteniment amb Metadona efectuades pels Centres Dispensadors. (Dades provisionals subjectes a correccions posteriors).

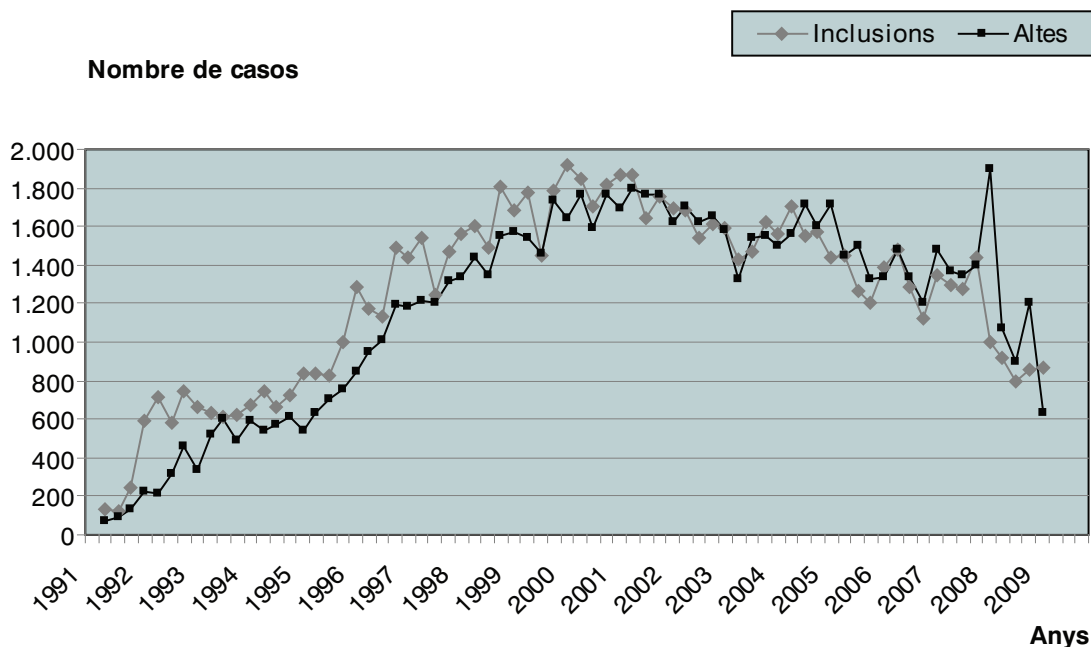
Evolució del nombre de casos actius en PMM al final dels trimestres (gener-març de 2009)



FONT Subdirecció General de Drogodependències. Notificacions d'inclusió i d'activitat mensual del Programa de Manteniment amb Metadona efectuades pels Centres Prescriptors i Dispensadors. (Dades provisionals subjectes a correccions posteriors).

NOTA No es disposa de les dades del primer trimestre de 1991.

Evolució trimestral del nombre d'inclusions i d'altres dels usuaris en PMM (gener-març de 2009)



FONT Subdirecció General de Drogodependències. Notificacions d'inclusió i d'activitat mensual del Programa de Manteniment amb Metadona efectuades pels Centres Prescriptors i Dispensadors. (Dades provisionals subjectes a correccions posteriors).

NOTA No es disposa de les dades del primer trimestre de 1991.

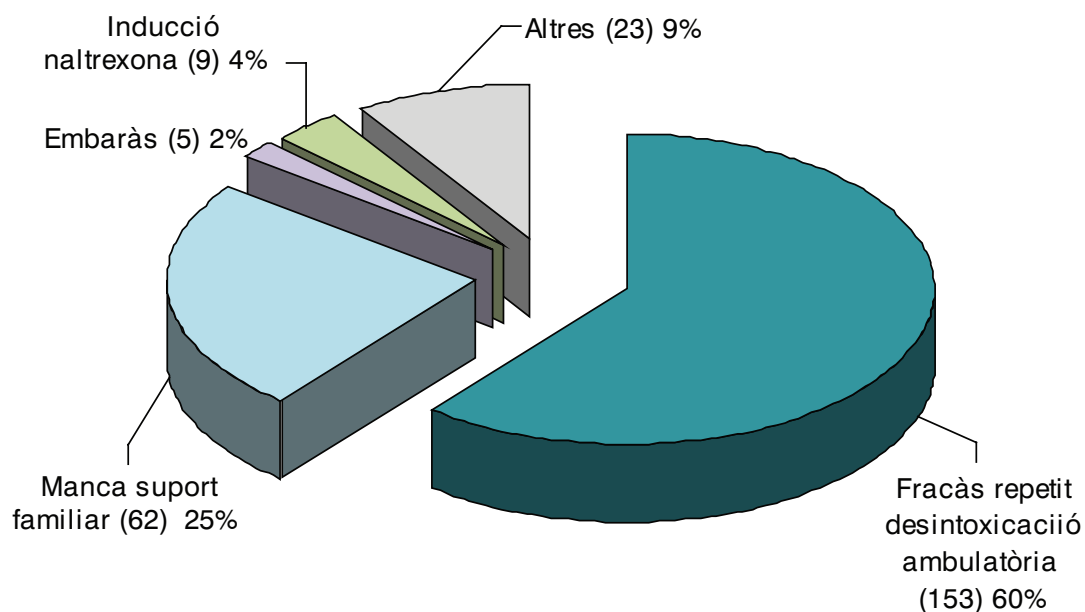
Sol·licituds d'ingrés, altes i estades mitjanes a les unitats hospitalàries de desintoxicació (gener-març 2009)

UHD	SOL·LICITUDS D'INGRÉS		ALTES		ESTADA MITJANA (Dies)
	N	%	N	%	
Hospital Sant Pau Barcelona	7	3,4	52	19,7	13,6
Hospital del Mar Barcelona	42	20,4	34	12,9	12,2
Hospital Prínc. d'Espanya L'Hospitalet Ll.	15	7,3	28	10,6	9,3
Hospital Germans Trias Badalona	1	0,5	17	6,4	8,5
Hospital Mútua Terrassa	41	19,9	61	23,1	6,7
Hospital Sabadell	29	14,1	16	6,1	14,1
Hospital Joan XXIII Tarragona	34	16,5	0	0,0	
Hospital Santa Maria Lleida	3	1,5	1	0,4	7,0
Hospital Sta. Caterina Girona	18	8,7	27	10,2	12,0
Hospital Vall d'Hebron Barcelona	6	2,9	28	10,6	10,6
Hospital Clínic Barcelona	10	4,9	0	0,0	
TOTAL	206	100,0	264	100,0	10,6

FONT

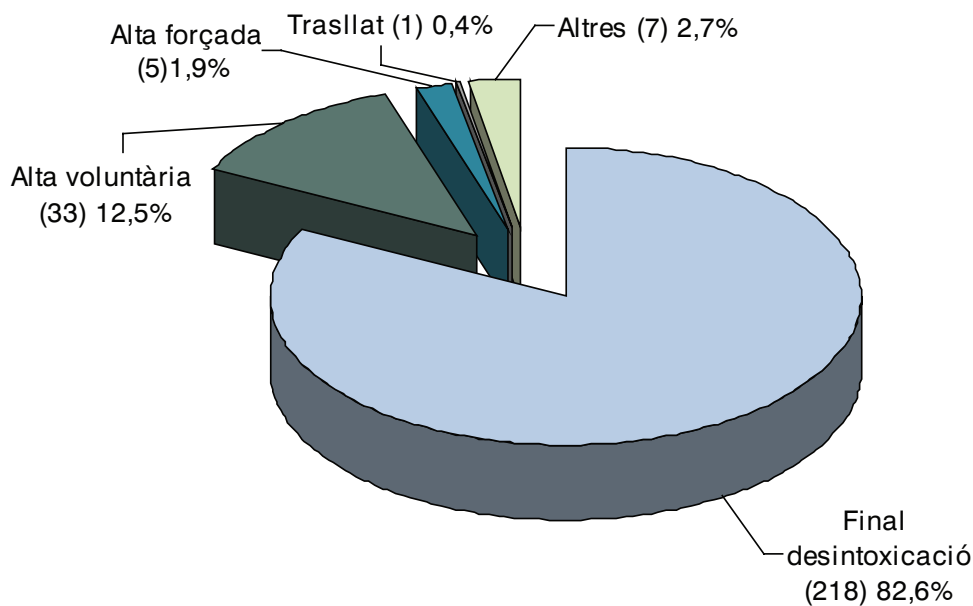
Subdirecció General de Drogodependències. Sol·licituds d'ingrés a Unitats Hospitalàries de Desintoxicació trameses pels Centres d'Atenció i Seguiment. Notificacions d'alta trameses per les Unitats Hospitalàries de Desintoxicació. (Dades provisionals subjectes a correccions posteriors).

Motius que ocasionen les sol·licituds d'ingrés a les unitats hospitalàries de desintoxicació (gener-març 2009)

**FONT**

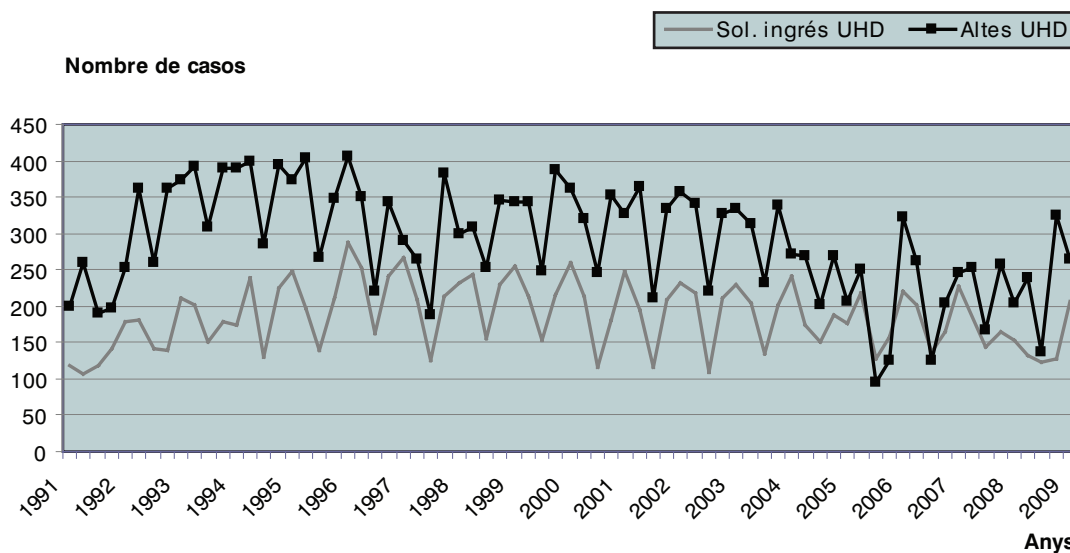
Subdirecció General de Drogodependències. Sol·licituds d'ingrés a Unitats Hospitalàries de Desintoxicació trameses pels Centres d'Atenció i Seguiment. (Dades provisionals subjectes a correccions posteriors).

Motius que ocasionen les altes de les unitats hospitalàries de desintoxicació (gener-març 2009)



FONT Subdirecció General de Drogodependències. Notificacions d'alta trameses per les Unitats Hospitalàries de Desintoxicació. (Dades provisionals subjectes a correccions posteriors).

Evolució trimestral de les sol·licituds d'ingrés i de les altes de les unitats hospitalàries de desintoxicació (gener-març 2009)



FONT Subdirecció General de Drogodependències: sol·licituds d'ingrés a Unitats Hospitalàries de Desintoxicació trameses pels Centres d'Atenció i Seguiment. Notificacions d'alta trameses per les Unitats Hospitalàries de Desintoxicació. (Dades provisionals subjectes a correccions posteriors).

Sol·licituds d'ingrés a les comunitats terapèutiques (gener-març 2009)

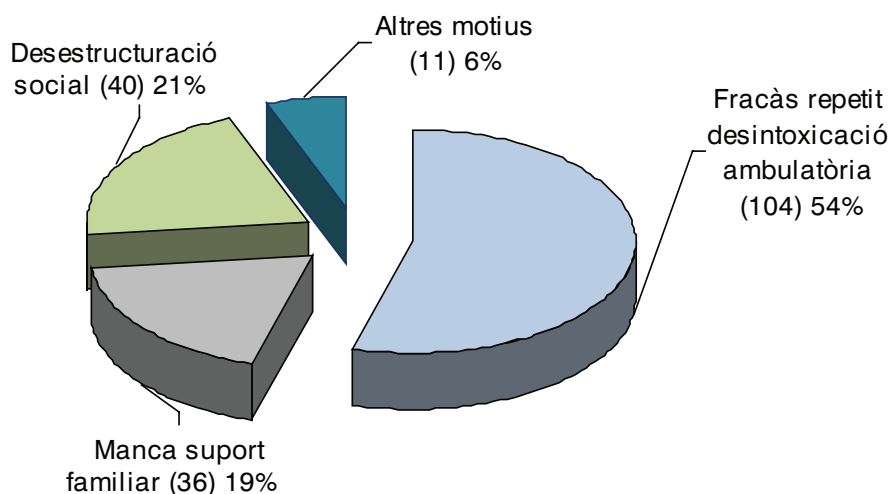
26

CT	SOL·LICITUDS D'INGRÉS	
	N	%
ATRA - Associació pel Tractament de les Addiccions	9	7,6
AAT - Associació d'Ajuda al Toxicòman	1	0,8
OBINSO - Obra d'integració social	4	3,4
Fundació Mercè Fontanilles	4	3,4
ATART - Associació Tramuntana d'Ajut i Reinserció del Toxicòman	2	1,7
Associació EGUEIRO	17	14,4
Associació ALDEBARAN	12	10,2
Unitat d'Acollida i Orientació Can Puig	53	44,9
Fundació Salut i Comunitat Can Coll	8	6,8
Fundació Font Picant	8	6,8
TOTAL	118	100

FONT

Subdirecció General de Drogodependències. Sol·licituds d'ingrés a Comunitats Terapèutiques trameses pels Centres d'Atenció i Seguiment. Notificacions d'alta trameses per les Comunitats Terapèutiques. Programa Social de Drogodependències; ICASS; Departament de Benestar i Família Subdirecció General de Drogodependències. (Dades provisionals subjectes a correccions posteriors).

Motius que ocasionen les sol·licituds d'ingrés a les comunitats terapèutiques (gener-març 2009)



FONT

Subdirecció General de Drogodependències. Sol·licituds d'ingrés a Comunitats Terapèutiques trameses pels Centres d'Atenció i Seguiment. (Dades provisionals subjectes a correccions posteriors).

Distribució de casos per grup de transmissió i sexe en adults (>= 13 anys) (01/01/1981 - 30/06/2009)

GRUP DE TRANSMISSIÓ	HOMES		DONES		TOTAL	
	N	%	N	%	N	%
Heterosexual i UDVP	6.878	53,14	1.729	56,14	8.607	53,71
Homo o bisexual i UDVP	213	1,65	1	0,03	214	1,34
Homo o bisexual	3.140	24,26	0	0,00	3.140	19,60
Heterosexual	1.847	14,27	1.140	37,01	2.987	18,64
Post-transfusional	28	0,22	23	0,75	51	0,32
Productes sanguinis	88	0,68	3	0,10	91	0,57
Fills de mares en risc	0	0,00	5	0,16	5	0,03
Altres	17	0,13	4	0,13	21	0,13
Risc no qualificat	733	5,66	175	5,68	908	5,67
TOTAL	12.944		3.080		16.024	

FONT Centre d'Estudis Epidemiològics sobre la Sida a Catalunya del Departament de Salut (CEESCAT). (Dades provisionals subjectes a correccions posteriors).

NOTES "UDVP": Usuaris de Drogues per la Via Parental. A la categoria "Altres" s'inclouen transplantaments i plasmafèresi.

Distribució dels casos i defuncions de sida residents a Catalunya per sexe corresponent a usuaris de drogues via parenteral (01/01/1981 - 30/06/2009)

gener-març

SEXE	TOTAL CASOS	DEFUNCIONS			
		No	%	Sí	%
Femení	1.730	594	34,3	1.136	65,7
Masculí	7.091	2.191	30,9	4.900	69,1
TOTAL	8.821	2.785	31,6	6.036	68,4

FONT Centre d'Estudis Epidemiològics sobre la Sida a Catalunya del Departament de Salut (CEESCAT). (Dades provisionals subjectes a correccions posteriors).

NOTES Les defuncions inclouen qualsevol causa de mort. El % de defuncions està calculat respecte del nombre de casos registrats.

Aquest informe trimestral recull informació de les fonts i dels períodes que es detallen tot seguit. Es presenten els apartats següents:

- **Perfil dels usuaris que inicien tractament a la XAD.** Es presenten les dades provisionals de les característiques generals dels inicis de tractament notificats pels centres d'atenció i seguiment durant el període gener-març de 2009.

- **Activitat per regió sanitària de residència.** Es presenten les dades provisionals, corresponents al període gener-març de 2009, d'inicis de tractament, sol·licituds d'ingrés a UHD i a CT i inclusions en PMM per regió sanitària de residència. Aquesta informació és facilitada pels centres d'atenció i seguiment i pels centres dispensadors de metadona.

- **Activitat dels centres d'atenció i seguiment.** Es presenten les dades provisionals, corresponents al període gener-març de 2009, d'inicis de tractament, sol·licituds d'ingrés a UHD i a CT, visites individuals, visites a familiars en grups, desintoxicacions i determinacions de droga en orina, realitzades pels centres d'atenció i seguiment. També es presenten els gràfics d'evolució trimestral dels inicis de tractament i de les activitats notificades pels centres d'atenció i seguiment.

- **Activitats dels centres prescriptors i dispensadors de metadona.** Inclou informació provisional, referent al programa de manteniment amb metadona (PMM) del període gener-març de 2009, a més de l'evolució trimestral de la sèrie. Aquestes dades són notificades pels centres prescriptors i dispensadors de metadona.

- **Activitat de les unitats hospitalàries de desintoxicació.** Inclou informació provisional, corresponent al període gener-març de 2009, de les sol·licituds d'ingrés a les diferents unitats, del nombre d'altres i del temps mitjà d'estada en aquestes unitats. Aquesta informació és notificada pels centres d'atenció i seguiment i per les unitats hospitalàries de desintoxicació.

- **Activitat de les comunitats terapèutiques.** Inclou informació provisional, corresponent al període gener-març de 2009, de les sol·licituds d'ingrés a les diferents comunitats. Aquesta informació és facilitada pels centres d'atenció i seguiment.

- **Consum d'estupefaents i de psicòtops.** Reprodueix les dades facilitades per la Divisió d'Atenció Farmacèutica i Prestacions Complementàries del Servei Català de la Salut, del període gener-març de 2009. Per problemes de recollida i informatització, en aquest trimestre no han aparegut aquestes dades.

- **Morbiditat i mortalitat associada.** Reprodueix les dades facilitades pel Centre d'Estudis Epidemiològics sobre la Sida a Catalunya del Departament de Salut (CEESCAT), de la distribució de casos per grup de transmissió i sexe en adults, i de la distribució dels casos i defuncions de sida residents a Catalunya per sexe corresponent a usuaris de drogues via parenteral.

Agraïm la col·laboració de:

- Tots els centres de la Xarxa d'Atenció a les Drogodependències.
- Centre d'Estudis Epidemiològics sobre la Sida de Catalunya del Departament de Salut (CEESCAT).
- Divisió d'Atenció Farmacèutica i Prestacions Complementàries del Servei Català de la Salut.
- Sistema d'Informació de l'Institut de Prevenció i Atenció a les Drogodependències de Barcelona.
- Secretaria de Serveis Penitenciaris, Rehabilitació i Justícia Juvenil. Departament de Justícia.

**GENERALITAT DE CATALUNYA**

Departament de Salut

Direcció General de Salut Pública

Subdirecció General de Drogodependències

SISTEMA D'INFORMACIÓ SOBRE DROGODEPENDÈNCIES A CATALUNYA

Informe Trimestral Núm. 73 gener - març 2009