

1992

SISTEMA D'INFORMACIÓ SOBRE DROGODEPENDÈNCIES A CATALUNYA

INFORME ANUAL 1992



Generalitat de Catalunya
Departament de Sanitat
i Seguretat Social
Òrgan Tècnic de Drogodependències

ÍNDEX DE MATÈRIES

I	RESULTATS	6
	1. Utilització dels Recursos Assistencials	8
	1.1 Tractaments Ambulatoris	8
	1.2 Comunitats Terapèutiques	24
	1.3 Unitats Hospitalàries de Desintoxicació	30
	2. Morbi-mortalitat Associada	37
	2.1 Mortalitat	37
	2.2 SIDA	39
	3. Activitat dels Centres de Tractament Ambulatori	40
	4. Usuaris en PMM	46
	5. Consum d'Estupefaents i de Psicòtrops	50
	5.1 Psicofàrmacs dispensats a càrrec de la Seguretat Social ..	50
	5.2 Especialitats psicotròpiques distribuïdes a les oficines de farmàcia	50
	6. Perfil dels usuaris dels CTA segons la droga principal	52
	6.1 Casos de dependència a l'heroïna	52
	6.2 Casos de dependència a l'alcohol	54
	6.3 Casos de dependència al tabac	56
	7. Indicador d'Urgències	58
	7.1 Urgències hospitalàries de la resta de Catalunya	58
	7.2 Urgències hospitalàries de Barcelona ciutat	60
II	COMENTARIS	62
	1. Utilització dels recursos	62
	2. Morbi-mortalitat associada	65
	3. Activitat assistencial	65
	4. Usuaris en PMM	66
	5. Consum d'estupefaents i de psicòtrops	66
	6. Perfil dels usuaris dels CTA segons la droga principal	67
	7. Recursos de la XAD	68
	8. Indicador d'Urgències	68

ÍNDEX DE TAULES

Taula 1.1	Inicis de tractament notificats per regions sanitàries de residència segons la distribució del Servei Català de la Salut	9
Taula 1.2	Inicis de tractament notificats per comarques de residència	10
Taula 1.3	Inicis de tractament notificats per cada centre de tractament ambulatori	13
Taula 1.4	Notificacions rebudes per comarques de residència segons que l'usuari hagi seguit o no tractaments anteriors.	17
Taula 1.5	Inicis de tractament segons el sexe i la droga principal que els motiva.	18
Taula 1.6	Distribució dels inicis de tractament per grups d'edat i droga principal que motiva el tractament.	19
Taula 1.7	Distribució dels inicis de tractament per nivell d'instrucció i droga principal que motiva el tractament.	20
Taula 1.8	Distribució dels inicis de tractament per situació laboral i droga principal que motiva el tractament.	21
Taula 1.9	Distribució dels inicis de tractament per procedència del pacient i droga principal que motiva el tractament.	22
Taula 1.10	Distribució dels inicis de tractament per la via d'administració més freqüent de la droga principal que motiva el tractament.	23
Taula 1.11	Sol·licituds d'ingrés a Comunitats Terapèutiques segons el centre sol·licitant i motiu de derivació.	24
Taula 1.12	Sol·licituds d'ingrés a Comunitats Terapèutiques segons el centre sol·licitat.	28
Taula 1.13	Estades mitjanes i altes segons el motiu de les Comunitats Terapèutiques.	29
Taula 1.14	Sol·licituds d'ingrés a Unitats Hospitalàries de Desintoxicació segons el centre sol·licitant i el motiu de derivació.	30
Taula 1.15	Sol·licituds d'ingrés a Unitats Hospitalàries de Desintoxicació segons la unitat sol·licitada.	35
Taula 1.16	Estades mitjanes i altes segons el motiu de les Unitats Hospitalàries de Desintoxicació.	36
Taula 2.1	Mortalitat per reaccions adverses relacionades amb l'ús d'opiacis segons la comarca de defunció i residència	37
Taula 2.2	Mortalitat associada a reaccions adverses relacionades amb l'ús d'opiacis per grups d'edat i sexe	38
Taula 3.1	Activitat mensual mitjana notificada per cada Centre de Tractament Ambulatori	40
Taula 3.2	Derivacions i llistes d'espera mensuals mitjanes notificades per cada Centre de Tractament Ambulatori	43

Taula 4.1	Inclusions en PMM per centre prescriptor i motiu principal de la inclusió	46
Taula 4.2	Inclusions en PMM per grups d'edat i sexe	48
Taula 5.1	Dispensacions de psicofàrmacs a càrrec de la Seguretat Social per grups i subgrups terapèutics segons la classificació ATC	50
Taula 5.2	Nombre d'envasos i nombre d'envasos per mil habitants d'especialitats psicotròpiques venuts pels centres de distribució farmacèutica de Catalunya a les oficines de farmàcia	50
Taula 7.1	Urgències hospitalàries relacionades amb el consum no mèdic de drogues	58
Taula 7.2	Urgències hospitalàries relacionades amb el consum no mèdic de drogues per grups d'edat i sexe	58
Taula 7.3	Urgències hospitalàries relacionades amb el consum no mèdic de drogues, per motiu de la urgència i drogues que l'han motivat	59
Taula 7.4	Urgències hospitalàries relacionades amb el consum no mèdic de drogues	60
Taula 7.5	Urgències hospitalàries relacionades amb el consum no mèdic de drogues per grups d'edat i sexe	60
Taula 7.6	Urgències hospitalàries relacionades amb el consum no mèdic de drogues, per motiu de la urgència i drogues que l'han motivat	61

ÍNDEX D'IL·LUSTRACIONS

II. 1.1	Notificacions rebudes segons la droga principal que motiva l'inici del tractament	8
II. 1.2	Evolució anual durant el període 1988-92 de les notificacions d'inicis de tractament rebudes segons la droga que motiva l'inici del tractament	18
II. 1.3	Motius que ocasionen les sol·licituds d'ingrés a Comunitats Terapèutiques	28
II. 1.4	Motius que ocasionen les sol·licituds d'ingrés a Unitats Hospitalàries de Desintoxicació	34
II. 2.1	Evolució anual del nombre de defuncions ocasionades per reaccions adverses relacionades amb l'ús d'opiàcis.	39
II. 2.2	Evolució anual per sexe dels casos diagnosticats de SIDA en usuaris de drogues per via parenteral	39
II. 4.1	Motius que ocasionen les inclusions en PMM	48
II. 4.2	Evolució mensual de casos atesos en tots els centres dispensadors de metadona	49
II. 5.1	Evolució mensual d'especialitats psicotròpiques venudes pels centres de distribució farmacèutica de Catalunya a les oficines de farmàcia	51

II. 6.1	Distribució per sexe, edat, nivell d'instrucció, situació laboral, any de primer ús i procedència en casos de dependència a l'heroïna	52
II. 6.2	Distribució per sexe, edat, nivell d'instrucció, situació laboral, any de primer ús i procedència en casos de dependència a l'alcohol	54
II. 6.3	Distribució per sexe, edat, nivell d'instrucció, situació laboral, any de primer ús i procedència en casos de dependència al tabac	56

I RESULTATS

L'informe anual recull informació de les fonts i dels períodes que es detallen tot seguit.

Les dades que es presenten al capítol **Utilització de Recursos Assistencials** (capítol 1) procedeixen de quatre fonts:

- Inicis de tractament notificats pels Centres de Tractament Ambulatori (apartat 1.1). Es presenten les dades corresponents al període gener-desembre de 1992, a més de l'evolució anual de la sèrie des de 1988 fins a 1992.
- Sol·licituds d'ingrés a les Comunitats Terapèutiques (apartat 1.2) i a les Unitats Hospitalàries de Desintoxicació (apartat 1.3) efectuades i notificades pels Centres de Tractament Ambulatori. Les dades corresponen al període gener-desembre de 1992.
- Altes d'usuaris ingressats notificades per les Comunitats Terapèutiques (apartat 1.2). Aquesta informació es refereix al període gener-desembre de 1992.
- Altes d'usuaris ingressats notificades per les Unitats Hospitalàries de Desintoxicació (apartat 1.3). Aquesta informació també es refereix al període gener-desembre de 1992.

El capítol 2 aplega informació relativa a la **Morbi-mortalitat associada a les drogodependències**. Les dades que presentem són de dos orígens diferents:

- A l'apartat 2.1 mostrem dades sobre la mortalitat associada a les reaccions adverses relacionades amb el consum d'opiacis; aquestes dades corresponen al període gener-desembre de 1992 i han estat facilitades pel Registre de Mortalitat del Servei d'Informació i Estudis del Departament de Sanitat i Seguretat Social. Complementàriament, es presenta un gràfic en què es mostra l'evolució d'aquest indicador de 1978 a 1992.
- El Registre de Casos del Programa per a la Prevenció i el Control de la SIDA ens ha facilitat la informació inclosa a l'apartat 2.2. Es tracta de la sèrie estadística que comença l'any 1981 i que continua fins al 31 de desembre de 1992, corresponent als malalts de la SIDA residents a Catalunya. La informació que presentem se centra particularment en els malalts que són usuaris de drogues per via parenteral.

El capítol 3 és dedicat a l'**Activitat dels Centres d'Atenció Ambulatòria**. Es presenta informació corresponent a les notificacions rebudes durant l'any 1992.

El capítol 4 inclou informació del **Programa de Manteniment amb Metadona (PMM)**. Es

presenten dades facilitades pels centres prescriptors i pels centres dispensadors corresponents a l'any 1992. Aquestes dades procedeixen de dues fonts:

- Noves inclusions en el programa que notifiquen els centres prescriptors a través dels centres dispensadors.
- Llista mensual d'usuaris en PMM notificats pels centres dispensadors.

El capítol 5 reproduïx dades relatives al **Consum d'Estupefaents i de Psicòtrops** facilitades per la Divisió d'Atenció Farmacèutica i Prestacions Complementàries de l'Àrea Sanitària del Servei Català de la Salut. Aquestes dades procedeixen de dues fonts:

- Psicofàrmacs dispensats a càrrec de la Seguretat Social durant els anys 1990, 1991 i 1992.
- Especialitats psicotròpiques distribuïdes a les oficines de farmàcia durant l'any 1992 i la seva distribució mensual.

El capítol 6 presenta el **perfil dels usuaris** dels Centres de Tractament Ambulatori segons que la droga principal sigui heroïna, alcohol o tabac. Les fonts utilitzades per elaborar els perfils són els inicis de tractament notificats pels Centres de Tractament Ambulatori.

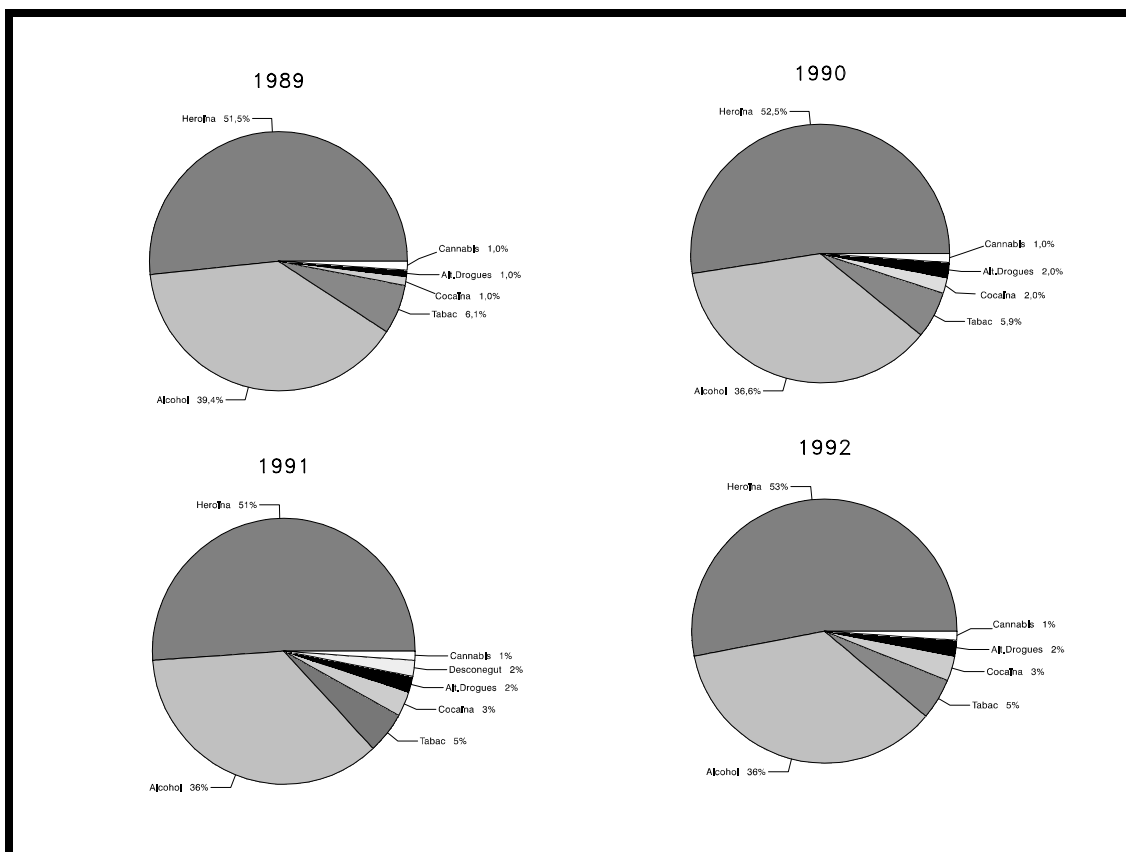
El capítol 7 és dedicat als **recursos assistencials**. Es presenta un mapa comarcal amb la distribució dels recursos assistencials segons figuren a l'Òrgan Tècnic de Drogodependències del DSSS a 31 de desembre de 1992.

El capítol 8 presenta informació relativa a l'**indicador d'urgències** hospitalàries ocasionades pel consum no mèdic de drogues. Els criteris generals d'inclusió d'una urgència són: es notifiquen les urgències en consumidors de drogues d'ús no mèdic, estigui o no la urgència relacionada amb l'addicció als opiàcids, a la cocaïna, al cànnem, als al·lucinògens i a les substàncies volàtils. El treball de camp en el cas de les urgències de la resta de Catalunya s'ha realitzat en una mostra de la població de referència (conjunt d'urgències ateses en els hospitals de la resta de Catalunya durant 1992) formada per un subconjunt d'hospitals significatius, examinats durant el període d'un mes. A cada hospital s'ha revisat el mateix mes que l'any 1991. La recollida de dades s'ha fet al H. Mútua de Terrassa el mes de març; al H. Germans Trias, al H. General de Granollers i al H. Arnau de Vilanova (Lleida) durant el mes de juny; al H. de Bellvitge i al H. Joan XXIII (Tarragona) el mes de setembre; al H. Parc Taulí del 15 de setembre al 15 d'octubre; al H. Esperit Sant (Sta. Coloma) i al H. Josep Trueta (Girona) del 15 de novembre al 15 de desembre. Pel que fa a les urgències de Barcelona ciutat s'ha fet una recollida de dades de tot l'any 1992 dels hospitals que apareixen a la taula 8.4.

1. Utilització dels Recursos Assistencials.

1.1 Tractaments Ambulatoris.

II. 1.1 Notificacions rebudes segons la droga principal que motiva l'inici del tractament. Anys 1989, 1990, 1991 i 1992. (Dades relatives)



FONT:

Òrgan Tècnic de Drogodependències. Notificacions dels Centres de Tractament Ambulatori.

Taula 1.1 Inicis de tractament notificats per regions sanitàries de residència segons la distribució del Servei Català de la Salut. Gener-desembre de 1992 (dades absolutes i relatives)

ÀREA DE GESTIÓ	DROGA PRIMÀRIA							
	Heroïna	Cocaïna	Cannabis	Tabac	Alcohol	Resta	TOTAL	
Regió 1 Lleida	N	164	9	0	0	81	1	255
	%	3,2	2,9	0	0	2,3	0,6	2,6
Regió 2 Tarragona	N	294	16	7	106	237	19	679
	%	5,8	5,2	6	23,9	6,8	11,7	7
Regió 3 Tortosa	N	63	3	6	6	80	8	166
	%	1,2	1	5,2	1,4	2,3	4,9	1,7
Regió 4 Girona	N	299	23	19	40	325	11	717
	%	5,8	7,5	16,4	9	9,3	6,7	7,4
Regió 5 Costa Ponent	N	668	43	17	45	536	21	1.330
	%	13,1	14,1	14,7	10,2	15,3	12,9	13,8
Regió 6 BCN N. Mares.	N	538	33	13	60	418	8	1.070
	%	10,5	10,8	11,2	13,5	11,9	4,9	11,1
Regió 7 Centre	N	607	42	17	66	689	28	1.449
	%	11,9	13,7	14,7	14,9	19,7	17,2	15
Regió 8 Barna Ciutat	N	2.430	130	37	120	1.099	63	3.879
	%	47,5	42,5	31,9	27,1	31,4	38,7	40,2
Fora de Catalunya	N	6	0	0	0	10	1	17
	%	0,1	0	0	0	0,3	0,6	0,2
Desco- neguda	N	44	7	0	0	30	3	84
	%	0,9	2,3	0	0	0,9	1,8	0,9
TOTAL	N	5.113	306	116	443	3.505	163	9.646
	%	53	3,2	1,2	4,6	36,3	1,7	100

FONT:

Òrgan Tècnic de Drogodependències. Notificacions individualitzades trameses pels Centres de Tractament Ambulatori.

LLEGENDA:

Regió 1: Lleida, es correspon amb les comarques del Segrià, la Vall d'Aran, el Pallars Jussà, l'Alt Urgell, la Noguera, les Garrigues, l'Urgell, la Segarra (excepte el municipi de Vallfogona de Riucorb) i el Solsonès; els municipis de Bellver de Cerdanya, Lles, Montellà i Martinet, Prats i Sampor i Prullans, que pertanyen a la comarca de la Cerdanya; el municipi de la Molsosa, que pertany a la comarca d'Anoia; el municipi de Gósol, que pertany a la comarca del Berguedà; l'Alta Ribagorça i el Pla d'Urgell.

Regió 2: Tarragona, es correspon amb les comarques del Baix Camp, el Tarragonès, la Conca de Barberà, l'Alt Camp, el Baix Penedès i el municipi de Vallfogona de Riucorb, que pertany a la comarca de la Segarra.

Regió 3: Tortosa, es correspon amb les comarques del Montsià, el Baix Ebre, la Terra Alta, la Ribera d'Ebre i el Priorat.

Regió 4: Girona, es correspon amb les comarques del Gironès, el Baix Empordà, l'Alt Empordà, la Garrotxa, la Selva (excepte el municipi de Fogars de Tordera), el Ripollès (excepte els municipis de Montesquiu, Sant Quirze de Besora i Santa Maria de Besora); els municipis d'Alp, Bolvir, Das, Fontanals de Cerdanya, Ger, Guils de Cerdanya, Isòvol, Llívia, Meranges, Puigcerdà i Urús, que pertanyen a la comarca de la Cerdanya; els municipis d'Espinelves i Viladrau, que pertanyen a la comarca d'Osona, i el Pla de l'Estany.

Regió 5: Costa de Ponent, es correspon amb les comarques de Baix Llobregat, Garraf, Alt Penedès, Anoia (excepte el municipi de la Molsosa); i els municipis de l'Hospitalet de Llobregat, Esplugues de Llobregat i Sant Just Desvern, que pertanyen a la comarca del Barcelonès.

Regió 6: Barcelonès (Nord i Maresme), es correspon amb la comarca del Maresme i els municipis de Sant Adrià de Besòs, Santa Coloma de Gramenet i Badalona, que pertanyen a la comarca del Barcelonès.

Regió 7: Centre, es correspon amb les comarques del Vallès Occidental, el Vallès Oriental, el Bages, el Berguedà (excepte el municipi de Gósol), Osona (excepte els municipis d'Espinelves i Viladrau) i els municipis de Montesquiu, Sant Quirze de Besora i Santa Maria de Besora, que pertanyen a la comarca del Ripollès.

Regió 8: Barcelona Ciutat, es correspon amb la ciutat de Barcelona.

NOTA:

La classe "Resta" de drogues agrupa les següents: metadona, altres narcòtics, al·lucinògens, inhalables, amfetamines, analgèsics no opiacis, altres estimulants, barbitúrics, benzodiazepines, altres depressors i la classe "altres drogues" de la butlleta de notificació d'inicis de tractament.

Taula 1.2 Inicis de tractament notificats per **comarques de residència**. Gener-desembre de 1992. (Dades absolutes i relatives)

COMARCA	DROGA PRIMÀRIA							
	Heroïna	Cocaïna	Cannabis	Tabac	Alcohol	Resta	TOTAL	
Baix Llobregat	N	319	22	11	39	291	12	694
	%	6,2	7,2	9,5	8,8	8,3	7,4	7,2
Barcelonès	N	2.879	160	45	144	1.437	70	4.735
	%	56,3	52,3	38,8	32,5	41	42,9	49,1
Maresme	N	244	17	9	40	218	5	533
	%	4,8	5,6	7,8	9	6,2	3,1	5,5
Vallès Occident.	N	350	21	10	15	322	16	734
	%	6,8	6,9	8,6	3,4	9,2	9,8	7,6
Vallès Oriental	N	119	7	5	16	160	5	312
	%	2,3	2,3	4,3	3,6	4,6	3,1	3,2
Alt Empordà	N	45	3	0	4	63	2	117
	%	0,9	1	0	0,9	1,8	1,2	1,2
Baix Empordà	N	80	5	4	5	81	2	177
	%	1,6	1,6	3,4	1,1	2,3	1,2	1,8
Garrotxa	N	26	0	4	0	20	1	51
	%	0,5	0	3,4	0	0,6	0,6	0,5
Gironès	N	77	6	6	26	75	2	192
	%	1,5	2	5,2	5,9	2,1	1,2	2
Selva	N	57	6	3	5	60	4	135
	%	1,1	2	2,6	1,1	1,7	2,5	1,4
Alt Camp	N	11	0	0	1	22	0	34
	%	0,2	0	0	0,2	0,6	0	0,4
Alt Penedès	N	43	0	1	1	45	1	91
	%	0,8	0	0,9	0,2	1,3	0,6	0,9
Baix Penedès	N	23	2	0	1	8	0	34
	%	0,4	0,7	0	0,2	0,2	0	0,4
Garraf	N	63	5	1	0	37	3	109
	%	1,2	1,6	0,9	0	1,1	1,8	1,1
Tarragonès	N	175	10	4	42	139	13	383
	%	3,4	3,3	3,4	9,5	4	8	4
Baix Camp	N	78	4	3	61	61	6	213
	%	1,5	1,3	2,6	13,8	1,7	3,7	2,2

Taula 1.2 Inicis de tractament notificats per **comarques de residència**. Gener-desembre de 1992.

(II) (Dades absolutes i relatives)

COMARCA	DROGA PRIMÀRIA							
	Heroïna	Cocaïna	Cannabis	Tabac	Alcohol	Resta	TOTAL	
Conca de Barberà	N	7	0	0	1	7	0	15
	%	0,1	0	0	0,2	0,2	0	0,2
Priorat	N	0	0	0	1	7	0	8
	%	0	0	0	0,2	0,2	0	0,1
Ribera d'Ebre	N	4	0	0	1	9	0	14
	%	0,1	0	0	0,2	0,3	0	0,1
Baix Ebre	N	38	3	5	1	36	4	87
	%	0,7	1	4,3	0,2	1	2,5	0,9
Montsià	N	17	0	1	2	25	4	49
	%	0,3	0	0,9	0,5	0,7	2,5	0,5
Terra Alta	N	4	0	0	1	3	0	8
	%	0,1	0	0	0,2	0,1	0	0,1
Cerdanya	N	4	0	0	0	4	0	8
	%	0,1	0	0	0	0,1	0	0,1
Osona	N	44	6	2	26	104	2	184
	%	0,9	2	1,7	5,9	3	1,2	1,9
Ripollès	N	10	2	1	0	11	0	24
	%	0,2	0,7	0,9	0	0,3	0	0,2
Anoia	N	88	2	0	1	25	1	117
	%	1,7	0,7	0	0,2	0,7	0,6	1,2
Bages	N	79	6	0	8	89	5	187
	%	1,5	2	0	1,8	2,5	3,1	1,9
Berguedà	N	17	2	0	1	16	0	36
	%	0,3	0,7	0	0,2	0,5	0	0,4
Solsonès	N	9	1	0	0	7	0	17
	%	0,2	0,3	0	0	0,2	0	0,2
Garrigues	N	1	3	0	0	6	0	10
	%	0	1	0	0	0,2	0	0,1
Noguera	N	7	1	0	0	3	1	12
	%	0,1	0,3	0	0	0,1	0,6	0,1
Segarra	N	0	0	0	0	2	0	2
	%	0	0	0	0	0,1	0	0

Taula 1.2 Inicis de tractament notificats per **comarques de residència**. Gener-desembre de 1992.

(i III) (Dades absolutes i relatives)

COMARCA	DROGA PRIMÀRIA							
	Heroïna	Cocaïna	Cannabis	Tabac	Alcohol	Resta	TOTAL	
Segrià	N	124	2	0	0	37	0	163
	%	2,4	0,7	0	0	1,1	0	1,7
Urgell	N	3	1	0	0	3	0	7
	%	0,1	0,3	0	0	0,1	0	0,1
Alt Urgell	N	5	0	0	0	11	0	16
	%	0,1	0	0	0	0,3	0	0,2
Pallars Jussà	N	5	0	0	0	7	0	12
	%	0,1	0	0	0	0,2	0	0,1
Pallars Sobirà	N	1	0	0	0	1	0	2
	%	0	0	0	0	0	0	0
Vall d'Aran	N	1	1	0	0	1	0	3
	%	0	0,3	0	0	0	0	0
Alta Ribagorça	N	0	0	0	0	0	0	0
	%	0	0	0	0	0	0	0
Pla de l'Estany	N	0	1	1	0	10	0	12
	%	0	0,3	0,9	0	0,3	0	0,1
Pla d'Urgell	N	6	0	0	0	2	0	8
	%	0,1	0	0	0	0,1	0	0,1
Fora de Catalunya	N	6	0	0	0	10	1	17
	%	0,1	0	0	0	0,3	0,6	0,2
Desconeguda	N	44	7	0	0	30	3	84
	%	0,9	2,3	0	0	0,9	1,8	0,9
TOTAL	N	5.113	306	116	443	3.505	163	9.646
	%	53	3,2	1,2	4,6	36,3	1,7	100

FONT:

Òrgan Tècnic de Drogodependències. Notificacions dels Centres de Tractament Ambulatori.

NOTA:

La classe "Resta" de drogues agrupa les mateixes categories que la taula anterior.

Taula 1.3 Inicis de tractament notificats per cada centre de tractament ambulatori. Gener-desembre de 1992. (Dades absolutes i relatives)

CENTRE TRACTAMENT AMBULATORI	DROGA PRIMÀRIA							
	Heroïna	Cocaïna	Cannabis	Tabac	Alcohol	Resta	TOTAL	
U. Drogo. Generalitat Barna	N	1	0	0	0	174	0	175
	%	0	0	0	0	5	0	1,8
C.A.S. Sants Barna	N	363	21	8	0	102	8	502
	%	7,1	6,9	6,9	0	2,9	4,9	5,2
C.A.S. Garbívent Barna	N	378	25	6	1	149	10	569
	%	7,4	8,2	5,2	0,2	4,3	6,1	5,9
C.A.S. Sarrià Barna	N	242	26	0	0	69	2	339
	%	4,7	8,5	0	0	2	1,2	3,5
C.A.S. Barceloneta Barna	N	270	10	2	1	40	7	330
	%	5,3	3,3	1,7	0,2	1,1	4,3	3,4
S.P.O.T.T. Barna	N	372	21	0	0	2	11	406
	%	7,3	6,9	0	0	0,1	6,7	4,2
DELTA Badalona	N	140	12	2	0	30	0	184
	%	2,7	3,9	1,7	0	0,9	0	1,9
C.A.S. L'Hospitalet Llobregat	N	158	9	3	1	143	2	316
	%	3,1	2,9	2,6	0,2	4,1	1,2	3,3
C.A.S. Sant Feliu Llobregat	N	45	2	1	0	50	1	99
	%	0,9	0,7	0,9	0	1,4	0,6	1
C.A.S. Sabadell	N	149	8	2	2	119	8	288
	%	2,9	2,6	1,7	0,5	3,4	4,9	3
C.A.S. Granollers	N	80	8	5	17	106	4	220
	%	1,6	2,6	4,3	3,8	3	2,5	2,3
C.A.S. Mataró	N	85	4	7	36	158	2	292
	%	1,7	1,3	6	8,1	4,5	1,2	3
C.A.D.O. Vic	N	42	6	2	26	107	1	184
	%	0,8	2	1,7	5,9	3,1	0,6	1,9
Hospital General Manresa	N	62	2	0	1	90	4	159
	%	1,2	0,7	0	0,2	2,6	2,5	1,6

Taula 1.3 Inicis de tractament notificats per cada centre de tractament ambulatori. Gener-desembre (II) de 1992. (Dades absolutes i relatives)

CENTRE TRACTAMENT AMBULATORI	DROGA PRIMÀRIA							
	Heroïna	Cocaïna	Cannabis	Tabac	Alcohol	Resta	TOTAL	
C.A.S. Penedès Garraf	N	99	7	1	0	65	2	174
	%	1,9	2,3	0,9	0	1,9	1,2	1,8
C.A.S. Joan XXIII Tarragona	N	149	10	5	45	101	7	317
	%	2,9	3,3	4,3	10,2	2,9	4,3	3,3
Hospital Sant Joan Reus	N	67	3	2	69	37	3	181
	%	1,3	1	1,7	15,6	1,1	1,8	1,9
D.A.T. Tortosa	N	55	3	6	0	67	8	139
	%	1,1	1	5,2	0	1,9	4,9	1,4
Hospital Provincial Lleida	N	150	7	0	0	60	1	218
	%	2,9	2,3	0	0	1,7	0,6	2,3
SERGI Girona	N	114	15	13	39	123	4	308
	%	2,2	4,9	11,2	8,8	3,5	2,5	3,2
C.A.S. Garrotxa Olot	N	35	1	4	0	20	1	61
	%	0,7	0,3	3,4	0	0,6	0,6	0,6
C.A.S. Fontantsanta St. J. Despi	N	62	13	7	36	103	6	227
	%	1,2	4,2	6	8,1	2,9	3,7	2,4
C.A.S. Seu d'Urgell	N	8	0	0	0	12	0	20
	%	0,2	0	0	0	0,3	0	0,2
C.A.S. Nou Barris	N	328	9	2	0	64	7	410
	%	6,4	2,9	1,7	0	1,8	4,3	4,3
C.A.S. Mollet	N	0	0	0	0	24	0	24
	%	0	0	0	0	0,7	0	0,2
Casa Bloc Generalitat Barna	N	61	15	17	0	7	6	106
	%	1,2	4,9	14,7	0	0,2	3,7	1,1
TERAL Barna	N	37	2	4	0	44	0	87
	%	0,7	0,7	3,4	0	1,3	0	0,9
Creu Roja Barna	N	427	8	3	3	29	4	474
	%	8,4	2,6	2,6	0,7	0,8	2,5	4,9

Taula 1.3 Inicis de tractament notificats per cada centre de tractament ambulatori. Gener-desembre (III) de 1992. (Dades absolutes i relatives)

CENTRE TRACTAMENT AMBULATORI	DROGA PRIMÀRIA							
	Heroïna	Cocaïna	Cannabis	Tabac	Alcohol	Resta	TOTAL	
Sant Pau CITRAN Barna	N	223	22	6	0	95	15	361
	%	4,4	7,2	5,2	0	2,7	9,2	3,7
Unitat Tabaquisme H. Clínic	N	0	0	0	131	0	0	131
	%	0	0	0	29,6	0	0	1,4
Unitat Alcoholologia H. Clínic	N	36	0	1	2	463	3	505
	%	0,7	0	0,9	0,5	13,2	1,8	5,2
Sportdrog Barna	N	113	4	0	1	18	1	137
	%	2,2	1,3	0	0,2	0,5	0,6	1,4
Sta. Rosa Sta. Coloma Gramanet	N	18	2	0	19	86	1	126
	%	0,4	0,7	0	4,3	2,5	0,6	1,3
HERA Olesa Montserrat	N	30	3	0	0	15	1	49
	%	0,6	1	0	0	0,4	0,6	0,5
Ferran Salsas Rubí	N	23	2	2	3	38	3	71
	%	0,4	0,7	1,7	0,7	1,1	1,8	0,7
C.A.P. Ciutat Badia Barberà V.	N	24	0	0	0	19	0	43
	%	0,5	0	0	0	0,5	0	0,4
C.A.P. La Mina St. Adrià B.	N	86	1	0	0	0	0	87
	%	1,7	0,3	0	0	0	0	0,9
U.A.T. Calella	N	122	5	0	0	27	2	156
	%	2,4	1,6	0	0	0,8	1,2	1,6
C.A.I.D. Igualada	N	57	1	0	0	17	1	76
	%	1,1	0,3	0	0	0,5	0,6	0,8
Clínica Mental Sta. Coloma	N	0	0	0	0	82	0	82
	%	0	0	0	0	2,3	0	0,9
C.T. Figueres	N	38	2	0	0	52	2	94
	%	0,7	0,7	0	0	1,5	1,2	1
C.T. Palafrugell	N	50	1	0	0	24	1	76
	%	1	0,3	0	0	0,7	0,6	0,8

Taula 1.3 Inicis de tractament notificats per cada centre de tractament ambulatori. Gener-desembre de 1992. (Dades absolutes i relatives)

CENTRE TRACTAMENT AMBULATORI	DROGA PRIMÀRIA							
	Heroïna	Cocaïna	Cannabis	Tabac	Alcohol	Resta	TOTAL	
C.T. Blanes	N	35	5	1	1	40	3	85
	%	0,7	1,6	0,9	0,2	1,1	1,8	0,9
Hospital Municipal Palamós	N	0	0	0	0	39	0	39
	%	0	0	0	0	1,1	0	0,4
D. Alcohol. H.Sta.Cat. Girona	N	0	0	0	1	1	0	2
	%	0	0	0	0,2	0	0	0
C.T. Ripoll	N	0	0	0	0	18	0	18
	%	0	0	0	0	0,5	0	0,2
Dispensari Alcoholisme Puigcerda	N	0	0	0	0	0	0	0
	%	0	0	0	0	0	0	0
Institut Pere Mata Reus	N	23	0	0	0	28	1	52
	%	0,4	0	0	0	0,8	0,6	0,5
Institut Pere Mata Tarragona	N	28	0	0	0	41	2	71
	%	0,5	0	0	0	1,2	1,2	0,7
Sanatori Vilablanca Tarragona	N	20	1	0	0	31	3	55
	%	0,4	0,3	0	0	0,9	1,8	0,6
C.T. Mútua Terrassa	N	140	7	4	7	143	13	314
	%	2,7	2,3	3,4	1,6	4,1	8	3,3
C.T. Premià de Mar	N	16	2	0	1	8	1	28
	%	0,3	0,7	0	0,2	0,2	0,6	0,3
Caritas Barcelona	N	45	0	0	0	64	0	109
	%	0,9	0	0	0	1,8	0	1,1
Caritas Solsona	N	7	1	0	0	5	0	13
	%	0,1	0,3	0	0	0,1	0	0,1
Can Vidalet Esplugues Llobregat	N	0	0	0	0	56	1	57
	%	0	0	0	0	1,6	0,6	0,6
TOTAL	N	5.113	306	116	443	3.505	163	9.646
	%	53	3,2	1,2	4,6	36,3	1,7	100

FONT: Òrgan Tècnic de Drogodependències. Notificacions dels Centres de Tractament Ambulatori.
 NOTA: La classe "Resta" de drogues agrupa les mateixes categories que la taula anterior.

Taula 1.4 Notificacions rebudes per comarques de residència segons que l'usuari hagi seguit o no tractaments anteriors. Gener-desembre de 1992. (Dades absolutes i relatives)

COMARQUES	Inicis sense tractam. anteriors	%	Inicis amb tractam. anteriors	%	Desconegut	%	TOTAL Inicis tractam.
Baix Llobregat	364	7,2	306	7,1	24	7,6	694
Barcelonès	2.374	47,2	2.203	51,2	158	49,8	4.735
Maresme	277	5,5	248	5,8	8	2,5	533
Vallès Occidental	344	6,8	320	7,4	70	22,1	734
Vallès Oriental	188	3,7	123	2,9	1	0,3	312
Alt Empordà	73	1,5	41	1	3	0,9	117
Baix Empordà	110	2,2	66	1,5	1	0,3	177
Garrotxa	29	0,6	22	0,5	0	0	51
Gironès	131	2,6	57	1,3	4	1,3	192
Selva	94	1,9	40	0,9	1	0,3	135
Alt Camp	18	0,4	15	0,3	1	0,3	34
Alt Penedès	42	0,8	49	1,1	0	0	91
Baix Penedès	14	0,3	20	0,5	0	0	34
Garraf	50	1	59	1,4	0	0	109
Tarragonès	198	3,9	164	3,8	21	6,6	383
Baix Camp	141	2,8	67	1,6	5	1,6	213
Conca de Barberà	10	0,2	5	0,1	0	0	15
Priorat	4	0,1	4	0,1	0	0	8
Ribera d'Ebre	8	0,2	6	0,1	0	0	14
Baix Ebre	61	1,2	26	0,6	0	0	87
Montsià	34	0,7	15	0,3	0	0	49
Terra Alta	5	0,1	3	0,1	0	0	8
Cerdanya	5	0,1	2	0	1	0,3	8
Osona	101	2	82	1,9	1	0,3	184
Ripollès	12	0,2	12	0,3	0	0	24
Anoia	42	0,8	71	1,6	4	1,3	117
Bages	76	1,5	106	2,5	5	1,6	187
Berguedà	18	0,4	16	0,4	2	0,6	36
Solsonès	8	0,2	8	0,2	1	0,3	17
Garrigues	8	0,2	2	0	0	0	10
Noguera	8	0,2	4	0,1	0	0	12
Segarra	2	0	0	0	0	0	2
Segrià	87	1,7	74	1,7	2	0,6	163
Urgell	5	0,1	2	0	0	0	7
Alt Urgell	10	0,2	4	0,1	2	0,6	16
Pallars Jussà	7	0,1	4	0,1	1	0,3	12
Pallars Sobirà	2	0	0	0	0	0	2
Vall d'Aran	2	0	1	0	0	0	3
Alta Ribagorça	0	0	0	0	0	0	0
Pla de l'Estany	9	0,2	3	0,1	0	0	12
Pla d'Urgell	5	0,1	3	0,1	0	0	8
Fora de Catalunya	8	0,2	9	0,2	0	0	17
Desconegut	41	0,8	42	1	1	0,3	84
TOTAL	5.025	52,1	4.304	44,6	317	3,3	9.646

FONT: Òrgan Tècnic de Drogodependències. Notificacions individualitzades trameses pels Centres de Tractament Ambulatori.

Taula 1.5 Inicis de tractament segons el sexe i la droga principal que els motiva. Gener-desembre de 1992. (Dades absolutes i relatives)

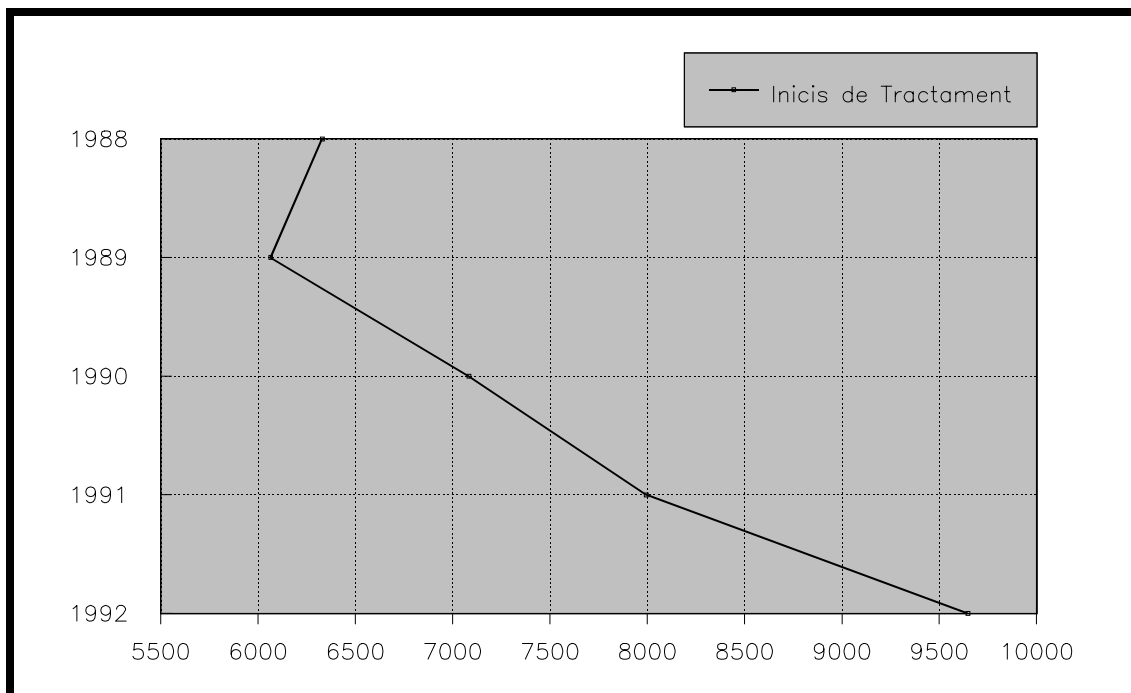
DROGA	HOMES		DONES		TOTAL	
	N	%	N	%	N	%
Heroïna	4.019	78,6	1.094	21,4	5.113	53
Cocaïna	257	84	49	16	306	3,2
Cannabis	98	84,5	18	15,5	116	1,2
Tabac	239	54	204	46	443	4,6
Alcohol	2.863	81,7	642	18,3	3.505	36,3
Resta	115	70,6	48	29,4	163	1,7
TOTAL	7.591	78,7	2.055	21,3	9.646	100

FONT:

Òrgan Tècnic de Drogodependències. Notificacions individualitzades trameses pels Centres de Tractament Ambulatori.

NOTA: La classe "Resta" de drogues agrupa les mateixes categories que la taula anterior.

II. 1.2 Evolució anual durant el període 1988-92 de les notificacions d'inicis de tractament rebudes segons la droga que motiva l'inici del tractament. (Dades absolutes).



FONT:

Òrgan Tècnic de Drogodependències. Notificacions individualitzades trameses pels Centres de Tractament Ambulatori.

Taula 1.6 Distribució dels inicis de tractament per grups d'edat i droga principal que motiva el tractament. Gener-desembre de 1992. (Dades absolutes i relatives)

GRUP D'EDAT		DROGA PRIMÀRIA						TOTAL
		Heroïna	Cocaïna	Cannabis	Tabac	Alcohol	Resta	
Menys de 15 anys	N	2	0	0	0	0	1	3
	%	0	0	0	0	0	0,6	0
De 15 a 19 anys	N	275	20	45	8	34	32	414
	%	5,4	6,5	38,8	1,8	1	19,6	4,3
De 20 a 24 anys	N	1.365	69	32	20	158	36	1.680
	%	26,7	22,5	27,6	4,5	4,5	22,1	17,4
De 25 a 29 anys	N	1.860	95	19	69	392	26	2.461
	%	36,4	31	16,4	15,6	11,2	16	25,5
De 30 a 34 anys	N	1.126	76	11	91	561	32	1.897
	%	22	24,8	9,5	20,5	16	19,6	19,7
De 35 a 39 anys	N	333	29	6	77	592	11	1.048
	%	6,5	9,5	5,2	17,4	16,9	6,7	10,9
De 40 a 44 anys	N	96	10	0	47	531	9	693
	%	1,9	3,3	0	10,6	15,1	5,5	7,2
De 45 a 49 anys	N	19	2	0	44	469	7	541
	%	0,4	0,7	0	9,9	13,4	4,3	5,6
De 50 a 54 anys	N	8	3	0	16	288	2	317
	%	0,2	1	0	3,6	8,2	1,2	3,3
De 55 a 59 anys	N	5	0	1	30	240	2	278
	%	0,1	0	0,9	6,8	6,8	1,2	2,9
60 anys o més	N	4	1	1	41	227	3	277
	%	0,1	0,3	0,9	9,3	6,5	1,8	2,9
Desconeguda	N	20	1	1	0	13	2	37
	%	0,4	0,3	0,9	0	0,4	1,2	0,4
TOTAL	N	5.113	306	116	443	3.505	163	9.646
	%	53	3,2	1,2	4,6	36,3	1,7	100

FONT: Òrgan Tècnic de Drogodependències. Notificacions individualitzades trameses pels Centres de Tractament Ambulatori.
 NOTA: La classe "Resta" de drogues agrupa les mateixes categories que la taula anterior.

Taula 1.7 Distribució dels inicis de tractament per nivell d'instrucció i droga principal que motiva el tractament. Gener-desembre de 1992. (Dades absolutes i relatives)

NIVELL D'INSTRUCCIÓ	DROGA PRIMÀRIA							
	Heroïna	Cocaïna	Cannabis	Tabac	Alcohol	Resta	TOTAL	
Sense estudis	N	109	5	2	12	195	4	327
	%	2,1	1,6	1,7	2,7	5,6	2,5	3,4
Primaris incomplets	N	590	19	9	39	688	21	1.366
	%	11,5	6,2	7,8	8,8	19,6	12,9	14,2
Primaris	N	1.847	84	25	64	1.143	42	3.205
	%	36,1	27,5	21,6	14,4	32,6	25,8	33,2
Graduat escolar	N	1.395	93	38	89	648	43	2.306
	%	27,3	30,4	32,8	20,1	18,5	26,4	23,9
FP-1	N	424	35	19	34	200	10	722
	%	8,3	11,4	16,4	7,7	5,7	6,1	7,5
FP-2	N	94	14	3	31	108	4	254
	%	1,8	4,6	2,6	7,0	3,1	2,5	2,6
BUP	N	358	37	9	65	196	15	680
	%	7,0	12,1	7,8	14,7	5,6	9,2	7,0
Títol Mitjà	N	51	9	2	55	63	7	187
	%	1,0	2,9	1,7	12,4	1,8	4,3	1,9
Títol Superior	N	36	3	1	48	64	3	155
	%	0,7	1,0	0,9	10,8	1,8	1,8	1,6
Desconegut	N	209	7	8	6	200	14	444
	%	4,1	2,3	6,9	1,4	5,7	8,6	4,6
TOTAL	N	5.113	306	116	443	3.505	163	9.646
	%	53,0	3,2	1,2	4,6	36,3	1,7	100

FONT:

Òrgan Tècnic de Drogodependències. Notificacions individualitzades trameses pels Centres de Tractament Ambulatori.

NOTA:

La classe "Resta" de drogues agrupa les mateixes categories que la taula anterior.

Taula 1.8 Distribució dels inicis de tractament per situació laboral i droga principal que motiva el tractament. Gener-desembre de 1992. (Dades absolutes i relatives)

SITUACIÓ LABORAL		DROGA PRIMÀRIA						TOTAL
		Heroïna	Cocaïna	Cannabis	Tabac	Alcohol	Resta	
Llar	N	86	5	1	29	230	3	354
	%	1,7	1,6	0,9	6,5	6,6	1,8	3,7
Estudiant	N	19	4	16	7	11	10	67
	%	0,4	1,3	13,8	1,6	0,3	6,1	0,7
Atur	N	2.774	96	41	30	865	51	3.857
	%	54,3	31,4	35,3	6,8	24,7	31,3	40,0
Incapacitat	N	98	5	2	7	135	4	251
	%	1,9	1,6	1,7	1,6	3,9	2,5	2,6
Assalariat	N	1.012	115	41	258	1.271	52	2.749
	%	19,8	37,6	35,3	58,2	36,3	31,9	28,5
Autònom	N	207	36	6	31	282	9	571
	%	4,0	11,8	5,2	7,0	8,0	5,5	5,9
Empresari	N	6	4	0	5	17	0	32
	%	0,1	1,3	0	1,1	0,5	0	0,3
Rendista	N	5	1	0	0	4	0	10
	%	0,1	0,3	0	0	0,1	0	0,1
Prostitució	N	93	2	1	2	2	1	101
	%	1,8	0,7	0,9	0,5	0,1	0,6	1,0
Altres	N	654	33	4	69	607	27	1.394
	%	12,8	10,8	3,4	15,6	17,3	16,6	14,5
Desconeguda	N	159	5	4	5	81	6	260
	%	3,1	1,6	3,4	1,1	2,3	3,7	2,7
TOTAL	N	5.113	306	116	443	3.505	163	9.646
	%	53,0	3,2	1,2	4,6	36,3	1,7	100

FONT:

Òrgan Tècnic de Drogodependències. Notificacions individualitzades trameses pels Centres de Tractament Ambulatori.

NOTA:

La classe "Resta" de drogues agrupa les mateixes categories que la taula anterior. La categoria Altres de la situació laboral inclou: baixa laboral, pensionista i altres.

Taula 1.9 Distribució dels inicis de tractament per procedència del pacient i droga principal que motiva el tractament. Gener-Desembre de 1992. (Dades absolutes i relatives)

PROCEDÈNCIA	DROGA PRIMÀRIA							
	Heroïna	Cocaïna	Cannabis	Tabac	Alcohol	Resta	TOTAL	
Iniciativa Pròpia	N	3.326	187	70	302	1.237	92	5.214
	%	65,0	61,1	60,3	68,2	35,3	56,4	54,1
Assistència Primària	N	504	48	16	91	753	17	1.429
	%	9,9	15,7	13,8	20,5	21,5	10,4	14,8
X.A.D	N	351	11	3	9	108	14	496
	%	6,9	3,6	2,6	2,0	3,1	8,6	5,1
Alt. Serv. Sanitaris	N	315	29	10	29	828	23	1.234
	%	6,2	9,5	8,6	6,5	23,6	14,1	12,8
Altres Procedències	N	536	26	12	9	535	12	1.130
	%	10,5	8,5	10,3	2,0	15,3	7,4	11,7
Desconeguda	N	81	5	5	3	44	5	143
	%	1,6	1,6	4,3	0,7	1,3	3,1	1,5
TOTAL	N	5.113	306	116	443	3.505	163	9.646
	%	53,0	3,2	1,2	4,6	36,3	1,7	100

FONT:

Òrgan Tècnic de Drogodependències. Notificacions individualitzades trameses pels Centres de Tractament Ambulatori.

NOTA:

La classe "Resta" de drogues agrupa les mateixes categories que la taula anterior. Respecte de la procedència, Altres serveis sanitaris inclouen: xarxa psiquiàtrica, hospitals generals i altres serveis sanitaris; altres procedències inclouen: atenció primària social, altres serveis socials, associacions d'afectats, administració de justícia i altres.

Taula 1.10 Distribució dels inicis de tractament per la via d'administració més freqüent de la droga principal que motiva el tractament. Gener-desembre de 1992. (Dades absolutes i relatives)

VIA D'ADMINISTRACIÓ		DROGA PRIMÀRIA						TOTAL
		Heroïna	Cocaïna	Cannabis	Tabac	Alcohol	Resta	
Oral	N	23	5	3	1	3.505	109	3.646
	%	0,4	1,6	2,6	0,2	100	66,9	37,8
Fumada	N	267	35	113	442	0	2	859
	%	5,2	11,4	97,4	99,8	0	1,2	8,9
Inhalada	N	0	0	0	0	0	8	8
	%	0	0	0	0	0	4,9	0,1
Injectada	N	3.595	33	0	0	0	15	3.643
	%	70,3	10,8	0	0	0	9,2	37,8
"Snifada"	N	1.080	228	0	0	0	9	1.317
	%	21,1	74,5	0	0	0	5,5	13,7
Altres	N	0	0	0	0	0	13	13
	%	0	0	0	0	0	8	0,1
Desconeguda	N	148	5	0	0	0	7	160
	%	2,9	1,6	0	0	0	4,3	1,7
TOTAL	N	5.113	306	116	443	3.505	163	9.646
	%	53	3,2	1,2	4,6	36,3	1,7	100

FONT:

Òrgan Tècnic de Drogodependències. Notificacions individualitzades trameses pels Centres de Tractament Ambulatori.

NOTA:

La classe "Resta" de drogues agrupa les mateixes categories que la taula anterior.

1.2 Comunitats Terapèutiques.

Taula 1.11 Sol·licituds d'ingrés a Comunitats Terapèutiques segons el centre sol·licitant i motiu de derivació. Gener-desembre de 1992. (Dades absolutes i relatives)

CENTRES DE TRACTAMENT AMBULATORI	MOTIU DE DERIVACIÓ					
	Fracàs Tract. Ambul.	Manca Suport Fam.	Desestruc. Social	Altres	TOTAL	
U. Drogo. Generalitat Barna	N	1	0	1	0	2
	%	50	0	50	0	0,4
C.A.S. Sants Barna	N	71	2	0	2	75
	%	94,7	2,7	0	2,7	16,1
C.A.S. Garbívent Barna	N	41	3	5	4	53
	%	77,4	5,7	9,4	7,5	11,4
C.A.S. Sarrià Barna	N	7	2	0	0	9
	%	77,8	22,2	0	0	1,9
C.A.S. Barceloneta Barna	N	14	0	0	0	14
	%	100	0	0	0	3
S.P.O.T.T. Barna	N	3	0	0	0	3
	%	100	0	0	0	0,6
DELTA Badalona	N	18	2	0	3	23
	%	78,3	8,7	0	13	4,9
C.A.S. L'Hospitalet Llobregat	N	10	1	0	2	13
	%	76,9	7,7	0	15,4	2,8
C.A.S. Sant Feliu Llobregat	N	1	0	0	0	1
	%	100	0	0	0	0,2
C.A.S. Sabadell	N	15	3	2	3	23
	%	65,2	13	8,7	13	4,9
C.A.S. Granollers	N	3	1	0	0	4
	%	75	25	0	0	0,9
C.A.S. Mataró	N	8	0	0	1	9
	%	88,9	0	0	11,1	1,9
C.A.D.O. Vic	N	5	0	0	0	5
	%	100	0	0	0	1,1

Taula 1.11 Sol·licituds d'ingrés a Comunitats Terapèutiques segons el centre sol·licitant i motiu de derivació. Gener-desembre de 1992. (Dades absolutes i relatives)

CENTRES DE TRACTAMENT AMBULATORI		MOTIU DE DERIVACIÓ				
		Fracàs Tract. Amb.	Manca Suport Fam.	Desestruc. Social	Altres	TOTAL
Hospital General Manresa	N	0	0	0	0	0
	%	0	0	0	0	0
C.A.S. Penedès Garraf	N	23	0	2	1	26
	%	88,5	0	7,7	3,8	5,6
C.A.S. Joan XXIII Tarragona	N	8	1	0	1	10
	%	80	10	0	10	2,2
Hospital Sant Joan Reus	N	14	0	0	1	15
	%	93,3	0	0	6,7	3,2
D.A.T. Tortosa	N	10	0	1	1	12
	%	83,3	0	8,3	8,3	2,6
Hospital Provincial Lleida	N	0	0	0	0	0
	%	0	0	0	0	0
SERGI Girona	N	12	2	0	1	15
	%	80	13,3	0	6,7	3,2
C.A.S. Garrotxa Olot	N	0	0	0	0	0
	%	0	0	0	0	0
C.A.S. Font Santa St. J. Despi	N	4	3	0	0	7
	%	57,1	42,9	0	0	1,5
C.A.S. Seu d'Urgell	N	0	1	0	0	1
	%	0	100	0	0	0,2
C.A.S. Nou Barris Barna	N	14	4	3	1	22
	%	63,6	18,2	13,6	4,5	4,7
C.A.S. Mollet del Vallès	N	0	0	0	0	0
	%	0	0	0	0	0
Casa Bloc Generalitat Barna	N	21	1	1	1	24
	%	87,5	4,2	4,2	4,2	5,2
TERAL Barna	N	5	0	0	1	6
	%	83,3	0	0	16,7	1,3

Taula 1.11 Sol·licituds d'ingrés a Comunitats Terapèutiques segons el centre sol·licitant i motiu de derivació. Gener-desembre de 1992. (Dades absolutes i relatives)

CENTRES DE TRACTAMENT AMBULATORI	MOTIU DE DERIVACIÓ					
	Fracàs Tract. Amb.	Manca Suport Fam.	Desestruc. Social	Altres	TOTAL	
Creu Roja Barna	N	4	2	0	0	6
	%	66,7	33,3	0	0	1,3
Sant Pau CITRAN Barna	N	16	2	2	1	21
	%	76,2	9,5	9,5	4,8	4,5
Unitat Alcoholologia H. Clínic	N	0	0	0	0	0
	%	0	0	0	0	0
Sportdrog Barna	N	0	0	0	0	0
	%	0	0	0	0	0
Sta. Rosa Sta. Coloma Gramanet	N	0	0	0	0	0
	%	0	0	0	0	0
HERA Olesa Montserrat	N	4	0	0	0	4
	%	100	0	0	0	0,9
Ferran Salsas Rubi	N	1	0	0	0	1
	%	100	0	0	0	0,2
C.A.P. Ciutat Badia Barberà V.	N	6	0	0	0	6
	%	100	0	0	0	1,3
C.A.P. La Mina St. Adrià B.	N	2	0	0	0	2
	%	100	0	0	0	0,4
U.A.T. Calella	N	0	0	0	0	0
	%	0	0	0	0	0
C.A.I.D. Igualada	N	2	1	0	0	3
	%	66,7	33,3	0	0	0,6
Clínica Mental Sta. Coloma	N	0	0	0	0	0
	%	0	0	0	0	0
C.T. Figueres	N	2	0	0	0	2
	%	100	0	0	0	0,4
C.T. Palafrugell	N	6	2	0	0	8
	%	75	25	0	0	1,7

Taula 1.11 Sol·licituds d'ingrés a Comunitats Terapèutiques segons el centre sol·licitant i motiu de derivació. Gener-desembre de 1992. (Dades absolutes i relatives)

CENTRES DE TRACTAMENT AMBULATORI	MOTIU DE DERIVACIÓ					
	Fracàs Tract. Amb.	Manca Suport Fam.	Desestruc. Social	Altres	TOTAL	
C.T. Blanes	N	1	0	0	0	1
	%	100	0	0	0	0,2
Hospital Municipal Palamós	N	0	0	0	0	0
	%	0	0	0	0	0
D. Alcohol. H. Sta. Cat. Girona	N	0	0	0	0	0
	%	0	0	0	0	0
C.T. Ripoll	N	0	0	0	0	0
	%	0	0	0	0	0
Dispensari Alcoholisme Puigcerda	N	0	0	0	0	0
	%	0	0	0	0	0
Institut Pere Mata Reus	N	0	0	0	0	0
	%	0	0	0	0	0
Institut Pere Mata Tarragona	N	0	0	0	0	0
	%	0	0	0	0	0
Sanatori Vilablanca Tarragona	N	0	0	0	0	0
	%	0	0	0	0	0
C.T. Mútua Terrassa	N	0	0	0	0	0
	%	0	0	0	0	0
C.T. Premià de Mar	N	0	0	0	0	0
	%	0	0	0	0	0
Caritas Barcelona	N	3	0	1	1	5
	%	60	0	20	20	1,1
Caritas Solsona	N	1	0	0	0	1
	%	100	0	0	0	0,2
Can Vidalet Esplugues Llobregat	N	0	0	0	0	0
	%	0	0	0	0	0
TOTAL	N	384	35	20	26	465
	%	82,6	7,5	4,3	5,6	100

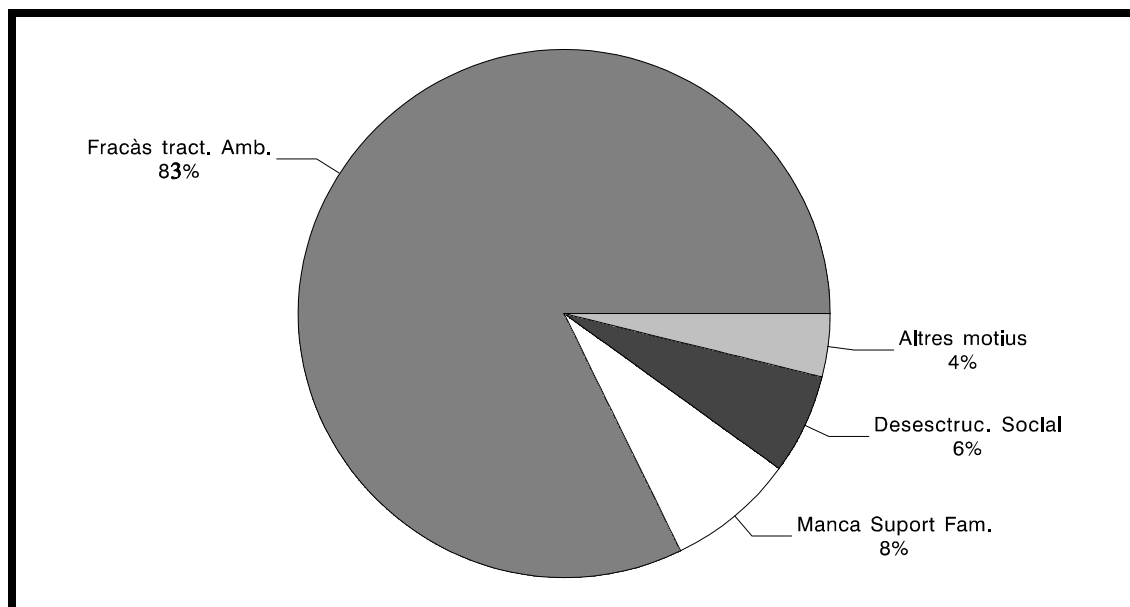
FONT: Òrgan Tècnic de Drogodependències. Notificacions trameses pels Centres d'Atenció Ambulatoria.

Taula 1.12 Sol·licituds d'ingrés a Comunitats Terapèutiques segons el centre sol·licitat. Gener-desembre de 1992. (Dades absolutes i relatives)

COMUNITAT TERAPÈUTICA	N. de sol·licituds	%
Institut Genus - LA PLANA	53	11,4
Associació ATHRA	82	17,6
Associació Ajuda als Toxicòmans	19	4,1
O.B.I.N.S.O.	27	5,8
Associació ESTREP	13	2,8
ATARTS - CAN SERRA	44	9,5
La Granja - CAN PUIG	195	41,9
Associació EGUEIRO	21	4,5
Associació ALDEBARAN	11	2,4
TOTAL	465	100

FONT: Òrgan Tècnic de Drogodependències. Sol·licituds d'ingrés a Comunitats Terapèutiques tramesos pels Centres de Tractament Ambulatori.

II. 1.3 Motius que ocasionen les sol·licituds d'ingrés a Comunitats Terapèutiques. Gener-desembre de 1992. (Distribució proporcional)



FONT: Òrgan Tècnic de Drogodependències. Sol·licituds d'ingrés a Comunitats Terapèutiques tramesos pels Centres de Tractament Ambulatori.

Taula 1.13 Estadets mitjanes i altes segons el motiu de les Comunitats Terapèutiques. Gener-desembre de 1992. (Dades absolutes i relatives)

COMUNITAT TERAPÈUTICA	ESTADA MITJANA (Dies)	MOTIU D'ALTA							
		Final Procés Terapèutic	Alta Voluntària	Alta Forçada	Trasllat complicació	Altres	Desc.	TOTAL	
Institut Genus LA PLANA	N	169,4	1	1	3	0	0	0	5
	%		20	20	60	0	0	0	0,87
Associació ATHRA	N	145,79	15	11	14	2	0	0	42
	%		35,71	26,19	33,33	4,76	0	0	7,34
Associació Ajuda als Toxicòmans	N	215,63	8	18	4	0	0	0	30
	%		26,67	60	13,33	0	0	0	5,24
O.B.I.N.S.O.	N	246,51	13	56	3	2	1	2	77
	%		16,88	72,73	3,9	2,6	1,3	2,6	13,46
Associació ESTREP	N	168,59	11	5	5	0	1	0	22
	%		50	22,73	22,73	0	4,55	0	3,85
ATARTS CAN SERRA	N	192,72	20	6	7	1	1	1	36
	%		55,56	16,67	19,44	2,78	2,78	2,78	6,29
La Granja CAN PUIG	N	63,99	175	90	37	9	3	0	314
	%		55,73	28,66	11,78	2,87	0,96	0	54,9
Associació EGUEIRO	N	181,98	5	31	8	1	0	1	46
	%		10,87	67,39	17,39	2,17	0	2,17	8,04
TOTAL	N	125,05	248	218	81	15	6	4	572
	%		43,36	38,11	14,16	2,62	1,05	0,7	100

FONT:

Programa Social de Drogodependències; ICASS; Departament de Benestar Social i Òrgan Tècnic de Drogodependències. Notificacions d'alta trameses per les Comunitats Terapèutiques.

1.3 Unitats Hospitalàries de Desintoxicació.

Taula 1.14 Sol·licituds d'ingrés a Unitats Hospitalàries de Desintoxicació segons el centre sol·licitant i el motiu de derivació. Gener-desembre de 1992. (Dades absolutes i relatives)

CENTRE DE TRACTAMENT AMBULATORI		MOTIU DE DERIVACIÓ				
		Fracàs Desintoxicació Ambulatoria	Manca Suport Familiar	Embaràs	Altres	TOTAL
U. Drogo. Generalitat Barna	N	1	1	0	0	2
	%	50	50	0	0	0,3
C.A.S. Sants Barna	N	7	0	0	0	7
	%	100	0	0	0	1,1
C.A.S. Garbivent Barna	N	1	0	0	0	1
	%	100	0	0	0	0,2
C.A.S. Sarrià Barna	N	1	0	0	0	1
	%	100	0	0	0	0,2
C.A.S. Barceloneta Barna	N	61	5	0	25	91
	%	67	5,5	0	27,5	14,2
S.P.O.T.T. Barna	N	4	0	0	0	4
	%	100	0	0	0	0,6
DELTA Badalona	N	12	6	0	4	22
	%	54,5	27,3	0	18,2	3,4
C.A.S. L'Hospitalet Llobregat	N	124	1	0	4	129
	%	96,1	0,8	0	3,1	20,2
C.A.S. Sant Feliu Llobregat	N	0	0	0	0	0
	%	0	0	0	0	0
C.A.S. Sabadell	N	42	18	0	5	65
	%	64,6	27,7	0	7,7	10,2
C.A.S. Granollers	N	7	1	0	3	11
	%	63,6	9,1	0	27,3	1,7
C.A.S. Mataro	N	0	0	0	0	0
	%	0	0	0	0	0
C.A.D.O. Vic	N	9	3	0	2	14
	%	64,3	21,4	0	14,3	2,2

Taula 1.14 Sol·licituds d'ingrés a Unitats Hospitalàries de Desintoxicació segons el centre (II) sol·licitant i el motiu de derivació. Gener-desembre de 1992. (Dades absolutes i relatives)

CENTRE DE TRACTAMENT AMBULATORI		MOTIU DE DERIVACIÓ				
		Fracàs Desintoxicació Ambulatoria	Manca Suport Familiar	Embaràs	Altres	TOTAL
Hospital General Manresa	N	0	0	0	0	0
	%	0	0	0	0	0
C.A.S. Penedès Garraf	N	21	3	0	0	24
	%	87,5	12,5	0	0	3,8
C.A.S. Joan XXIII Tarragona	N	20	5	0	2	27
	%	74,1	18,5	0	7,4	4,2
Hospital Sant Joan Reus	N	18	0	0	4	22
	%	81,8	0	0	18,2	3,4
D.A.T. Tortosa	N	39	0	0	1	40
	%	97,5	0	0	2,5	6,3
Hospital Provincial Lleida	N	0	0	0	0	0
	%	0	0	0	0	0
SERGI Girona	N	20	9	0	1	30
	%	66,7	30	0	3,3	4,7
C.A.S. Garrotxa Olot	N	0	0	0	0	0
	%	0	0	0	0	0
C.A.S. Fontsanta St. J. Despi	N	13	0	0	0	13
	%	100	0	0	0	2
C.A.S. Seu d'Urgell	N	4	1	0	0	5
	%	80	20	0	0	0,8
C.A.S. Nou Barris Barna	N	0	0	0	0	0
	%	0	0	0	0	0
C.A.S. Mollet del Vallès	N	0	0	0	0	0
	%	0	0	0	0	0
Casa Bloc Generalitat Barna	N	11	3	0	1	15
	%	73,3	20	0	6,7	2,3
TERAL Barna	N	3	3	0	0	6
	%	50	50	0	0	0,9

Taula 1.14 Sol·licituds d'ingrés a Unitats Hospitalàries de Desintoxicació segons el centre (III) sol·licitant i el motiu de derivació. Gener-desembre de 1992. (Dades absolutes i relatives)

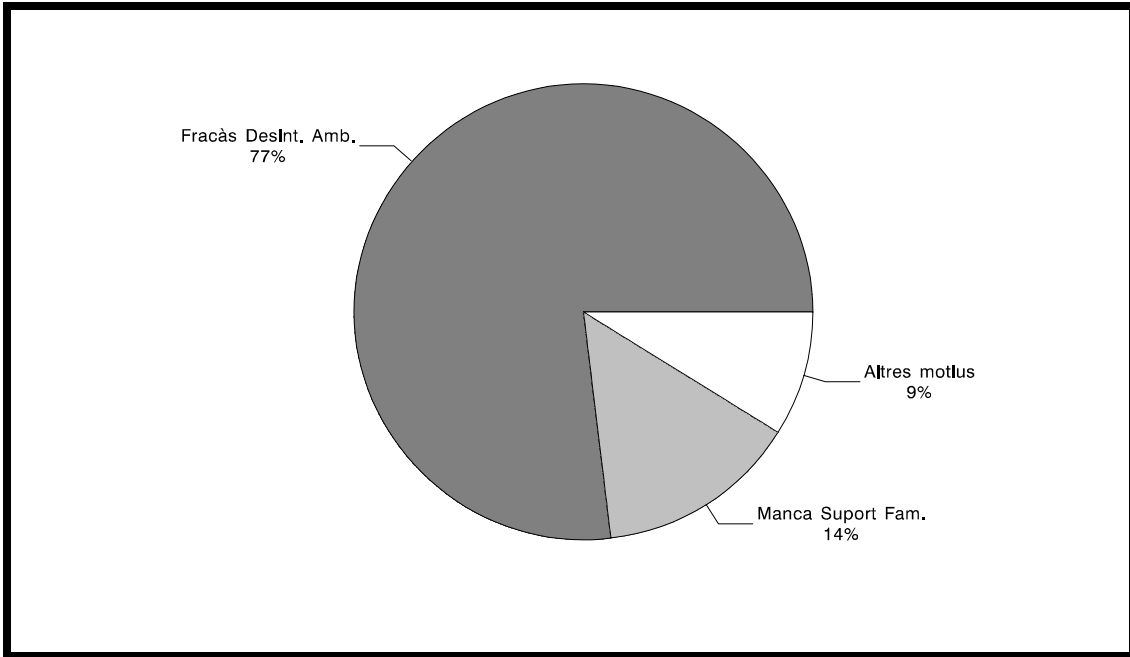
CENTRE DE TRACTAMENT AMBULATORI	MOTIU DE DERIVACIÓ					
	Fracàs Desintoxicació Ambulatoria	Manca Suport Familiar	Embaràs	Altres	TOTAL	
Creu Roja Barna	N	15	2	0	1	18
	%	83,3	11,1	0	5,6	2,8
Sant Pau CITRAN Barna	N	10	3	0	1	14
	%	71,4	21,4	0	7,1	2,2
Unitat Alcoholologia H. Clínic	N	0	0	0	0	0
	%	0	0	0	0	0
Sportdrog Barna	N	0	0	0	0	0
	%	0	0	0	0	0
Sta. Rosa Sta. Coloma Gramanet	N	0	0	0	0	0
	%	0	0	0	0	0
HERA Olesa Montserrat	N	11	1	0	2	14
	%	78,6	7,1	0	14,3	2,2
Ferran Salsas Rubi	N	0	0	0	0	0
	%	0	0	0	0	0
C.A.P. Ciutat Badia Barberà V.	N	4	4	0	2	10
	%	40	40	0	20	1,6
C.A.P. La Mina St. Adrià B.	N	1	1	0	0	2
	%	50	50	0	0	0,3
U.A.T. Calella	N	6	0	0	0	6
	%	100	0	0	0	0,9
C.A.I.D. Igualada	N	7	6	0	0	13
	%	53,8	46,2	0	0	2
Clínica Mental Sta. Coloma	N	0	0	0	0	0
	%	0	0	0	0	0
C.T. Figueres	N	7	5	0	0	12
	%	58,3	41,7	0	0	1,9
C.T. Palafrugell	N	7	7	0	0	14
	%	50	50	0	0	2,2

Taula 1.14 Sol·licituds d'ingrés a Unitats Hospitalàries de Desintoxicació segons el centre sol·licitant i el motiu de derivació. Gener-desembre de 1992. (Dades absolutes i relatives)

CENTRE DE TRACTAMENT AMBULATORI	MOTIU DE DERIVACIÓ					
	Fracàs Desintoxicació Ambulatoria	Manca Suport Familiar	Embaràs	Altres	TOTAL	
C.T. Blanes	N	1	0	0	0	1
	%	100	0	0	0	0,2
Hospital Municipal Palamós	N	0	0	0	0	0
	%	0	0	0	0	0
D. Alcohol. H. Sta. Cat. Girona	N	0	0	0	0	0
	%	0	0	0	0	0
C.T. Ripoll	N	0	0	0	0	0
	%	0	0	0	0	0
Dispensari Alcoholisme Puigcerda	N	0	0	0	0	0
	%	0	0	0	0	0
Institut Pere Mata Reus	N	0	0	0	0	0
	%	0	0	0	0	0
Institut Pere Mata Tarragona	N	0	0	0	0	0
	%	0	0	0	0	0
Sanatori Vilablanca Tarragona	N	0	0	0	0	0
	%	0	0	0	0	0
C.T. Mútua Terrassa	N	0	0	0	0	0
	%	0	0	0	0	0
C.T. Premià de Mar	N	0	0	0	0	0
	%	0	0	0	0	0
Caritas Barcelona	N	0	0	0	0	0
	%	0	0	0	0	0
Caritas Solsona	N	5	2	0	0	7
	%	71,4	28,6	0	0	1,1
Can Vidalet Esplugues Llobregat	N	0	0	0	0	0
	%	0	0	0	0	0
TOTAL	N	492	90	0	58	640
	%	76,9	14,1	0	9,1	100

FONT: Òrgan Tècnic de Drogodependències. Sol·licituds d'ingrés a Unitats Hospitalàries de Desintoxicació.

II. 1.4 Motius que ocasionen les sol·licituds d'ingrés a Unitats Hospitalàries de Desintoxicació.
 Gener-desembre de 1992. (Distribució proporcional)



FONT:
 Òrgan Tècnic de Drogodependències. Sol·licituds d'ingrés a Unitats Hospitalàries de Desintoxicació trameses pels Centres de Tractament Ambulatori.

Taula 1.15 Sol·licituds d'ingrés a Unitats Hospitalàries de Desintoxicació segons la unitat sol·licitada.
Gener-desembre de 1992. (Dades absolutes i relatives)

UNITAT HOSPITALÀRIA DE DESINTOXICACIÓ		DROGA PRIMÀRIA				
		Heroïna	Cocaïna	Alcohol	Resta	TOTAL
Hospital de St. Pau Barcelona	N	13	1	0	0	14
	%	92,9	7,1	0	0	2,2
Hospital del Mar Barcelona	N	107	2	17	16	142
	%	75,4	1,4	12	11,3	22,2
Hospital Prínceps d'Espanya L'Hospitalet de Ll.	N	81	1	0	2	84
	%	96,4	1,2	0	2,4	13,1
Hospital Germans Trias Badalona	N	51	0	0	4	55
	%	92,7	0	0	7,3	8,6
Hospital Mútua de Terrassa Terrassa	N	50	0	8	8	66
	%	75,8	0	12,1	12,1	10,3
Hospital de Sabadell Sabadell	N	73	1	16	8	98
	%	74,5	1	16,3	8,2	15,3
Hospital Joan XXIII Tarragona	N	95	2	0	12	109
	%	87,2	1,8	0	11	17
Hospital Provincial Lleida	N	4	0	2	0	6
	%	66,7	0	33,3	0	0,9
Hospital Sta. Caterina Girona	N	52	0	13	1	66
	%	78,8	0	19,7	1,5	10,3
TOTAL	N	526	7	56	51	640
	%	82,2	1,1	8,8	8	100

FONT:

Òrgan Tècnic de Drogodependències. Sol·licituds d'ingrés a Unitats Hospitalàries de Desintoxicació trameses pels Centres de Tractament Ambulatori.

Taula 1.16 Estadets mitjanes i altes segons el motiu de les Unitats Hospitalàries de Desintoxicació.

Gener-desembre de 1992. (Dades absolutes i relatives)

UNITAT HOSPITALÀRIA DE DESINTOXICACIÓ	ESTADA MITJANA (Dies)	MOTIU D'ALTA							
		Finalitza. Desintoxic.	Alta Voluntària	Alta Forçada	Fuga	Trasllat complic.	Altres	TOTAL	
Hospital St. Pau Barcelona	N	14,71	112	15	6	0	6	0	139
	%		80,6	10,8	4,3	0	4,3	0	11,2
Hospital del Mar Barcelona	N	12,25	90	18	18	0	6	0	132
	%		68,2	13,6	13,6	0	4,5	0	10,7
Prínceps d'Espanya L'Hosp.LI.	N	8,69	95	26	5	2	1	0	129
	%		73,6	20,2	3,9	1,6	0,8	0	10,4
Germans Trias Badalona	N	13,32	96	12	3	0	2	0	113
	%		85	10,6	2,7	0	1,8	0	9,1
Hospital Mútua Terrassa	N	14,34	210	39	11	0	2	0	262
	%		80,2	14,9	4,2	0	0,8	0	21,2
Hospital Sabadell	N	10,89	45	21	9	0	0	0	75
	%		60	28	12	0	0	0	6,1
Hospital Joan XXIII Tarragona	N	11,09	42	32	3	1	0	0	78
	%		53,8	41	3,8	1,3	0	0	6,3
H. Provin. Sta. Maria Lleida	N	13,2	42	5	2	0	0	0	49
	%		85,7	10,2	4,1	0	0	0	4
H. Sta. Caterina Girona	N	12,03	79	11	1	0	0	0	91
	%		86,8	12,1	1,1	0	0	0	7,4
Clinica Mental Sta.Coloma	N	19,98	132	21	0	1	14	0	168
	%		78,6	12,5	0	0,6	8,3	0	13,6
TOTAL	N	13,61	943	200	58	4	31	0	1.236
	%		76,3	16,2	4,7	0,3	2,5	0	100

FONT:

Òrgan Tècnic de Drogodependències. Notificacions d'alta trameses per les Unitats Hospitalàries de Desintoxicació.

2. Morbi-mortalitat Associada.

2.1 Mortalitat.

Taula 2.1 Mortalitat per reaccions adverses relacionades amb l'ús d'opiacis segons la comarca de defunció i residència. (Dades absolutes: Gener-desembre de 1992)

COMARCA	COMARCA DE DEFUNCIÓ		COMARCA DE RESIDÈNCIA	
	N. Defuncions	%	N. Defuncions	%
Baix Llobregat	26	8,1	32	10
Barcelonès	175	54,7	165	51,6
Maresme	12	3,8	11	3,4
Vallès Occidental	22	6,9	28	8,8
Vallès Oriental	10	3,1	8	2,5
Alt Empordà	3	0,9	6	1,9
Baix Empordà	1	0,3	1	0,3
Garrotxa	1	0,3	1	0,3
Gironès	5	1,6	5	1,6
Selva	2	0,6	2	0,6
Alt Camp	1	0,3	3	0,9
Alt Penedès	3	0,9	1	0,3
Baix Penedès	0	0	0	0
Garraf	6	1,9	6	1,9
Tarragonès	15	4,7	11	3,4
Baix Camp	6	1,9	4	1,3
Conca de Barberà	0	0	0	0
Priorat	0	0	0	0
Ribera d'Ebre	0	0	0	0
Baix Ebre	0	0	0	0
Montsià	0	0	0	0
Terra Alta	0	0	0	0
Cerdanya	3	0,9	3	0,9
Osona	1	0,3	0	0
Ripollès	0	0	0	0
Anoia	1	0,3	2	0,6
Bages	11	3,4	7	2,2
Berguedà	2	0,6	3	0,9
Solsonès	0	0	1	0,3
Garrigues	0	0	0	0
Noguera	0	0	0	0
Segarra	0	0	0	0
Segrià	10	3,1	9	2,8
Urgell	0	0	0	0
Alt Urgell	0	0	0	0
Pallars Jussà	0	0	0	0
Pallars Sobirà	0	0	0	0
Vall d'Aran	1	0,3	1	0,3
Alta Ribagorça	1	0,3	0	0
Pla de l'Estany	0	0	0	0
Pla d'Urgell	2	0,6	1	0,3
Fora de Catalunya	0	0	6	1,9
Desconeguda	0	0	3	0,9
TOTAL	320	100	320	100

FONTS: Òrgan Tècnic de Drogodependències. Registre de Mortalitat del Servei d'Informació i Estudis del DSSS.

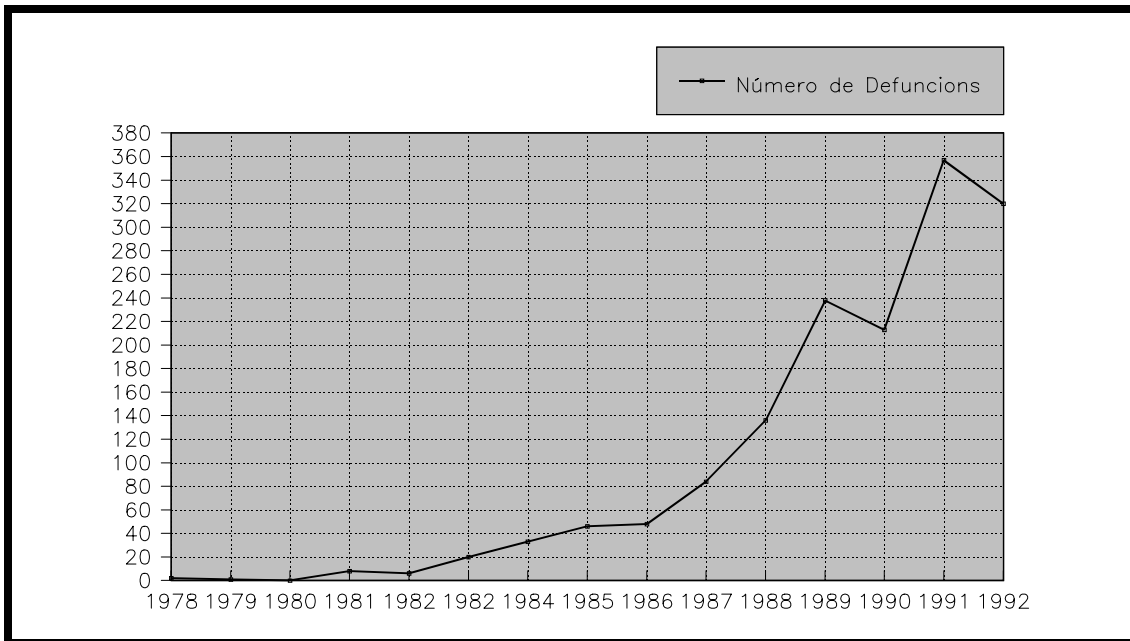
Taula 2.2 Mortalitat associada a reaccions adverses relacionades amb l'ús d'opiacis per grups d'edat i sexe. (Dades absolutes i relatives: Gener-desembre de 1992)

GRUP D'EDAT	Homes		Dones		Total	
	N	%	N	%	N	%
Menys de 15 anys	1	0,4	1	2	2	0,6
15 - 19 anys	8	3	4	8	12	3,8
20 - 24 anys	60	22,2	10	20	70	21,9
25 - 29 anys	94	34,8	13	26	107	33,4
30 - 34 anys	75	27,8	14	28	89	27,8
35 - 39 anys	21	7,8	6	12	27	8,4
40 - 44 anys	7	2,6	0	0	7	2,2
45 - 49 anys	2	0,7	1	2	3	0,9
50 - 54 anys	0	0	0	0	0	0
55 - 59 anys	1	0,4	1	2	2	0,6
60 - 64 anys	0	0	0	0	0	0
65 anys i més	1	0,4	0	0	1	0,3
Total	270	84,4	50	15,6	320	100

FONTS:

Òrgan Tècnic de Drogodependències. Registre de Mortalitat del Servei d'Informació i Estudis del DSSS.

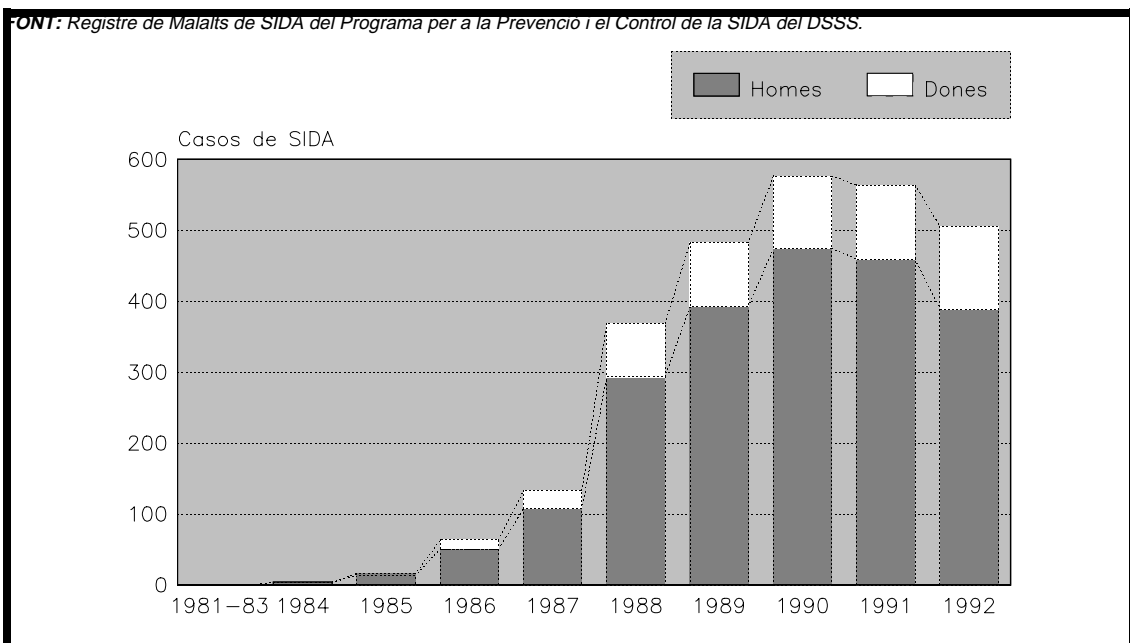
II. 2.1 Evolució anual del nombre de defuncions ocasionades per reaccions adverses relacionades amb l'ús d'opiacis. (Dades absolutes: gener de 1978 a desembre de 1992)



FONT: Òrgan Tècnic de Drogodependències. Registre de Mortalitat del Servei d'Informació i Estudis del DSSS. Institut Anatòmic-Forens.
NOTA: Fins al Juliol de 1990 les dades de mortalitat han estat recopilades mitjançant procediments diversos i diferents als empleats després d'aquesta data, moment a partir del qual la informació procedeix exclusivament del Registre de Mortalitat del Servei d'Informació i Estudis del DSSS. A causa del temps transcorregut entre la defunció i la notificació, les dades corresponents al darrer període són incompletes.

2.2 SIDA.

II. 2.2 Evolució anual per sexe dels casos diagnosticats de SIDA en usuaris de drogues per via parenteral. (Dades absolutes: gener de 1981 a desembre de 1992)



NOTA: Dades actualitzades a 31 de març de 1993. A causa del temps transcorregut entre el diagnòstic i la notificació, les dades corresponents al darrer període són incompletes.

3. Activitat dels Centres de Tractament Ambulatori.

Taula 3.1 Activitat mensual mitjana notificada per cada Centre de Tractament Ambulatori. (Dades absolutes: Gener-desembre de 1992)

CENTRES DE TRACTAMENT AMBULATORI	ACTIVITAT MENSUAL MITJANA				
	Visites Individuals	Grups de Pacients	Grups de Familiars	Desintoxicacions	Determina. d'orina
U. Drogodep. Gener.-Barna	317,17	350,33	161,75	15,92	21,17
C.A.S. Sants -Barna	--	--	--	--	--
C.A.S. Garbivent -Barna	--	--	--	--	--
C.A.S. Sarrià -Barna	--	--	--	--	--
C.A.S. Barceloneta-Barna	1.003,08	18,5	0	1	573,17
S.P.O.T.T. Barna	474,08	22,42	26,58	25,25	199,33
DELTA Badalona	435,08	0	0	80,67	10,08
C.A.S. L'Hosp. Llob.	528,08	87,58	60,5	28,33	13,92
C.A.S. St. Feliu Llob.	159,83	25,25	21,33	4,08	8,92
C.A.S. Sabadell	447,5	41,08	80,92	22,42	58,67
C.A.S. Granollers	234,92	205,08	152,83	20,42	126,25
C.A.S. Mataro	180	11,33	1,42	26,08	74,58
C.A.D.O. Vic	209,17	84,5	26,83	2,5	146,75
Hosp. General Manresa	190,75	52	6,25	12,17	223,83
C.A.S. Penedès-Garraf	205,83	3,08	123,42	12,25	158,75
C.A.S. Joan XXIII-Tarrag.	313,33	94,67	45	28,92	106,83
Hosp. St. Joan Reus	192	2,67	0	4,83	412,33
D.A.T. Tortosa	464,75	68,58	21,08	18,42	318,58

Taula 3.1 Activitat mensual mitjana notificada per cada Centre de Tractament Ambulatori. Dades (II) absolutes: Gener-desembre de 1992)

CENTRES DE TRACTAMENT AMBULATORI	ACTIVITAT MENSUAL MITJANA				
	Visites Individuals	Grups de Pacients	Grups de Familiars	Desintoxicacions	Determina. d'orina
H. Provincial Lleida	136,75	60,67	40,33	4,17	364,83
SERGI Girona	395,58	208,58	318,83	16,25	965,5
C.A.S. Garrotxa -Olot	58,92	30,83	16,08	3	136,17
CAS-Fontsanta St.Joan Despi	278,08	142	190,83	10,17	437,5
C.A.S. Seu d'Urgell	24,5	0	0,83	0,5	36,08
C.A.S. Nou Barris	--	--	--	--	--
C.A.S. Mollet del Vallès	42,33	2,33	0	8,33	3
Casa Bloc Generalitat	194,92	40,83	138,25	8,67	1.989,33
TERAL Barna	174,25	151,33	109,58	11,33	126,75
Creu Roja Barna	362,92	10,17	0	34,75	237,67
Sant Pau CITRAN-Barna	401,33	127,67	76,92	3,92	1.593,83
U. Tabaquisme H. Clínic *	12	14,42	0,83	25,75	50,5
U.AlcoholologiaH. Clínic	401,58	364,92	55,33	5,67	366,25
Sportdrog Barna	79,92	0	0	0	0
Sta. Rosa Sta.Coloma G.	80,58	57,83	31,42	6,92	0
HERA Olesa Mont.	69	0	0	10,42	8,17
Ferran Salsas Rubí	127,67	0,42	11,92	2,67	0,17
CAP- C. Badia Barberà Vallès	87,5	16,08	8,33	3,17	45,33
CAP- La Mina St. Adrià B.	107,08	0	0	5,92	69,67
U.A.T. Calella	214,67	0	25,92	19,33	1,17

* **NOTA:** En el cas dels centres que realitzen tractament del tabaquisme, les determinacions d'orina corresponen a determinacions de CO a l'aire expirat i les desintoxicacions es fan amb xiclets de nicotina.

Taula 3.1 Activitat mensual mitjana notificada per cada Centre de Tractament Ambulatori. (Dades (i III))
absolutes: Gener-desembre de 1992)

CENTRES DE TRACTAMENT AMBULATORI	ACTIVITAT MENSUAL MITJANA				
	Visites Individuals	Grups Pacients	Grups Familiars	Desintoxicacions	Determina. d'orina
C.A.I.D. Igualada	64,17	6,75	9,42	3,83	32,58
Clínica Mental Sta.Coloma G.	79,57	225,29	0	9,86	0
C.T. Figueres	78,17	71,33	58,92	1,75	271,67
C.T. Palafrugell	59,83	47,25	36,08	2,17	158,58
C.T. Blanes	50,08	60,08	56	2,42	250,58
H. Municipal Palamós	21,08	68,5	0	2,92	0
D. Alcoholisme H.Sta.Caterina	54,25	10,83	0	3,5	7,42
C.T. Ripoll	42,17	8,92	0	1,92	0
D. Alcoholisme Puigcerda	4,75	1,33	0	0	0
I. Pere Mata Reus	97,58	0	0	6	1,83
I. Pere Mata Tarragona	181,92	0	0	8,08	0
San.Vilablanca Tarragona	172,58	0	0	7,25	0
C.T. Mútua Terrassa	197	37,08	6,83	0	138,08
C.T. Premià de Mar	22,67	0	0	1,33	0
Caritas Barcelona	265,33	59,5	29,17	11,67	97,5
Caritas Solsona	31,33	15,5	11,25	0,83	30,42
Can Vidalet Esplugues Ll.	74	161,75	109,08	11,5	0
TOTAL	120.441	35.684	24.841	6.586	118.458

FONT: Òrgan Tècnic de Drogodependències. Notificacions d'activitat mensual efectuades pels Centres de Tractament Ambulatori.

NOTA: Els totals representen el nombre total de visites o altres activitats realitzades durant el període corresponent.

Taula 3.2 Derivacions i llistes d'espera mensuals mitjanes notificades per cada Centre de Tractament Ambulatori. (Dades absolutes: Gener-desembre de 1992)

CENTRE DE TRACTAMENT AMBULATORI	Temps mínim d'espera per atendre un nou pacient (dies)	DERIVACIONS		
		Centres Hospitalaris	Comunitats Terapèutiques	Programes Reinserció
U. Drogodep. Gener.-Barna	0	1,75	0,08	0,42
C.A.S. Sants -Barna	--	--	--	--
C.A.S. Garbívent-Barna	--	--	--	--
C.A.S. Sarrià -Barna	--	--	--	--
C.A.S. Barceloneta -Barna	26,58	8,33	1,92	1,67
S.P.O.T.T. Barna	2,42	17,17	4,5	10,17
DELTA Badalona	6,67	4,25	2,83	0,33
C.A.S. L'Hospitalet Ll.	15,08	11	1,42	20,58
C.A.S. St. Feliu Ll.	1,42	2,75	2,08	3,33
C.A.S. Sabadell	26	9,58	3,42	32,42
C.A.S. Granollers	22,75	1,17	0,42	0
C.A.S. Mataró	5,17	0	2,25	0,42
C.A.D.O. Vic	6,33	2,17	0,5	0
Hosp. General Manresa	11,17	2,08	1,5	0,25
C.A.S. Penedès Garraf	0,17	6	2,67	0,75
C.A.S. Joan XXIII Tarragona	30	4,83	3,08	5,08
Hosp. Sant Joan Reus	15,42	2,33	1,5	2,5
D.A.T. Tortosa	0	4,58	1,92	0,08
Hosp. Provincial Lleida	38,58	4	0,92	0

Taula 3.2 Derivacions i llistes d'espera mensuals mitjanes notificades per cada Centre de (II) Tractament Ambulatori. (Dades absolutes: Gener-desembre de 1992)

CENTRE DE TRACTAMENT AMBULATORI	Temps mínim d'espera per atendre un nou pacient (dies)	DERIVACIONS		
		Centres Hospitalaris	Comunitats Terapèutiques	Programes Reinserció
SERGI Girona	8,92	5,83	7,5	10
C.A.S. Garrotxa Olot	0,83	0,67	0,58	0,33
C.A.S. Fontsanta St. Joan Despi	1,17	1,75	1,92	0,83
C.A.S. Seu d'Urgell	0	1,17	0,08	0
C.A.S. Nou Barris	--	--	--	--
C.A.S. Mollet del Vallès	0	0	0	0,67
Casa Bloc Generalitat-Barna	14,67	1,42	3,25	1,17
TERAL Barna	16	0,67	0,42	0,17
Creu Roja Barna	9,33	1,83	0,67	0
Sant Pau-CITRAN Barna	23,08	0,58	4,67	2,33
U. Tabaquisme H. Clínic	250,92	0	0	0
U. Alcoholologia H. Clínic	19,42	0	0	0
Sportdrog Barna	0	0	0	0
Sta. Rosa Sta. Coloma G.	0	0,25	0	0
HERA Olesa Montserrat	2	1,33	0,58	0,17
Ferran Salsas Rubí	2,58	2,33	0,25	0,58
CAP Ciutat Badia Barberà V.	0,42	2,25	0,08	0,08
CAP La Mina St. Adrià B.	9,42	0,75	0,33	0
U.A.T. Calella	12	2,58	1,33	3
C.A.I.D. Igualada	2,92	2,33	0,42	0

Taula 3.2 Derivacions i llistes d'espera mensuals mitjanes notificades per cada Centre de Tractament Ambulatori. (Dades absolutes: Gener-desembre de 1992)
(i III)

CENTRE DE TRACTAMENT AMBULATORI	Temps mínim d'espera per atendre un nou pacient (dies)	DERIVACIONS		
		Centres Hospitalaris	Comunitats Terapèutiques	Programes Reinserció
Clínica Mental Sta. Coloma G.	0	0	0	0
C. T. Figueres	18,83	1,67	1	1,08
C. T. Palafrugell	12,33	1,92	1,67	0,42
C. T. Blanes	15,42	1,58	1,5	0,83
Hosp. Municipal Palamós	0	2	0	0
D. Alcoholisme Hosp. Sta. Caterina	0	0	0	0
C. T. Ripoll	1,75	0	0	0
D. Alcoholisme Puigcerda	0	0	0	0
I. Pere Mata Reus	4,92	0	0	0
I. Pere Mata Tarragona	1,42	0,67	0,67	0,67
Sanat. Vilablanca Tarragona	6,42	1,33	0,17	0
C. T. Mútua Terrassa	2,08	17,42	0,42	0
C. T. Premià de Mar	0	0	0	0,17
Caritas Barcelona	6,92	0,08	1	9,17
Caritas Solsona	0	0,58	0,17	0
Can Vidalet Esplugues Ll.	0	0,17	0	0
TOTAL	13,07	1.622	716	1.310

FONT:

Òrgan Tècnic de Drogodependències. Notificacions d'activitat mensual efectuades pels Centres de Tractament Ambulatori.

NOTA:

Els totals de les derivacions representen el nombre total de derivacions realitzades durant el període corresponent, mentre que el total de temps mínim d'espera és la mitjana mensual.

4. Usuaris en PMM

Taula 4.1 Inclusions en PMM per centre prescriptor i motiu principal de la inclusió. Gener-desembre de 1992. (Dades absolutes i relatives)

CENTRE PRESCRIPTOR	MOTIU D'INCLUSIÓ							
	Gestació	SIDA	Altra Patologia	Petició Pròpia	Fracàs Alt. Trac.	Altres	TOTAL	
C.A.S. Barceloneta Barna	N	12	0	0	3	141	11	167
	%	7,19	0	0	1,8	84,43	6,59	11,92
S.P.O.T.T. Barna	N	2	13	3	8	72	20	118
	%	1,69	11,02	2,54	6,78	61,02	16,95	8,42
DELTA Badalona	N	3	34	51	36	137	63	324
	%	0,93	10,49	15,74	11,11	42,28	19,44	23,13
C.A.S. L'Hospitalet Llobregat	N	4	3	0	1	4	0	12
	%	33,33	25	0	8,33	33,33	0	0,86
C.A.S. Sant Feliu Llobregat	N	0	2	0	0	0	0	2
	%	0	100	0	0	0	0	0,14
C.A.S. Sabadell	N	0	11	0	0	7	9	27
	%	0	40,74	0	0	25,93	33,33	1,93
C.A.D.O. Vic	N	1	2	0	17	18	1	39
	%	2,56	5,13	0	43,59	46,15	2,56	2,78
Hospital General Manresa	N	0	15	0	3	1	2	21
	%	0	71,43	0	14,29	4,76	9,52	1,5
C.A.S. Penedès Garraf	N	0	3	0	4	5	0	12
	%	0	25	0	33,33	41,67	0	0,86
Hospital Sant Joan Reus	N	4	6	10	21	51	12	104
	%	3,85	5,77	9,62	20,19	49,04	11,54	7,42
Hospital Provincial Lleida	N	1	14	2	30	25	18	90
	%	1,11	15,56	2,22	33,33	27,78	20	6,42
SERGI Girona	N	0	4	0	0	5	4	13
	%	0	30,77	0	0	38,46	30,77	0,93
C.A.S. Font Santa St. J. Despi	N	0	2	1	0	0	2	5
	%	0	40	20	0	0	40	0,36

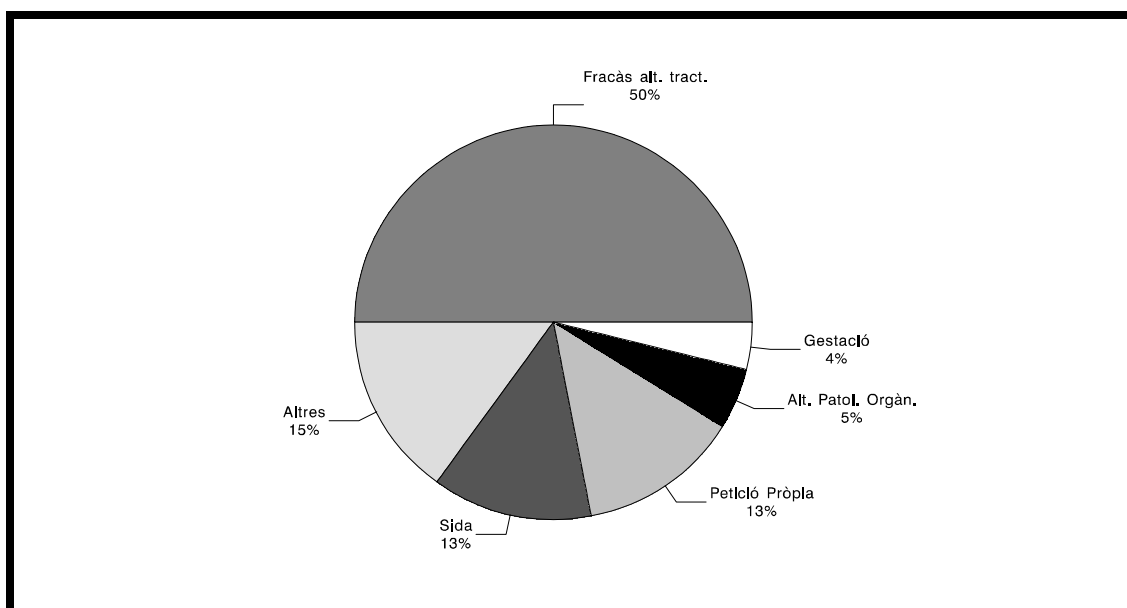
Taula 4.1 Inclusions en PMM per centre prescriptor i motiu principal de la inclusió. Gener-desembre de 1992. (Dades absolutes i relatives) (i II)

CENTRE PRESCRIPTOR	MOTIU D'INCLUSIÓ						
	Gestació	SIDA	Altra Patologia	Petició Pròpia	Fracàs Alt. Trac.	Altres	TOTAL
C.A.S. Seu d'Urgell	N	0	0	0	1	0	1
	%	0	0	0	100	0	0,07
Casa Bloc Generalitat Barna	N	1	2	0	1	7	11
	%	9,09	18,18	0	9,09	63,64	0,79
Creu Roja Barna	N	10	32	1	10	51	126
	%	7,94	25,4	0,79	7,94	40,48	8,99
Sant Pau CITRAN Barna	N	2	9	1	3	10	39
	%	5,13	23,08	2,56	7,69	25,64	2,78
Unitat Alcoholologia H. Clínic	N	5	1	0	0	2	8
	%	62,5	12,5	0	0	25	0,57
HERA Olesa Monserrat	N	0	5	0	0	3	11
	%	0	45,45	0	0	27,27	0,79
Ferran Salsas Rubí	N	0	0	0	0	2	2
	%	0	0	0	0	100	0,14
U.A.T Calella	N	0	0	0	3	27	31
	%	0	0	0	9,68	87,1	2,21
C.T. Figueres	N	0	4	0	1	3	9
	%	0	44,44	0	11,11	33,33	0,64
C.T. Palafrugell	N	0	4	1	1	2	9
	%	0	44,44	11,11	11,11	22,22	0,64
C.T. Blanes	N	1	0	0	0	2	6
	%	16,67	0	0	0	33,33	0,43
C.T. Mútua Terrassa	N	3	0	0	0	0	3
	%	100	0	0	0	0	0,21
Centre EXTRACTA	N	4	16	0	47	118	202
	%	1,98	7,92	0	23,27	58,42	14,42
TOTAL	N	53	183	70	188	694	1.401
	%	3,78	13,06	5	13,42	49,54	100

FONT: Òrgan Tècnic de Drogodependències. Notificacions d'inclusió en PMM efectuades pels Centres Dispensadors.

NOTA: A la taula no apareixen els centres que no han efectuat cap notificació d'inclusió.

II. 4.1 Motius que ocasionen les inclusions en PMM Gener-desembre de 1992. (Distribució proporcional)



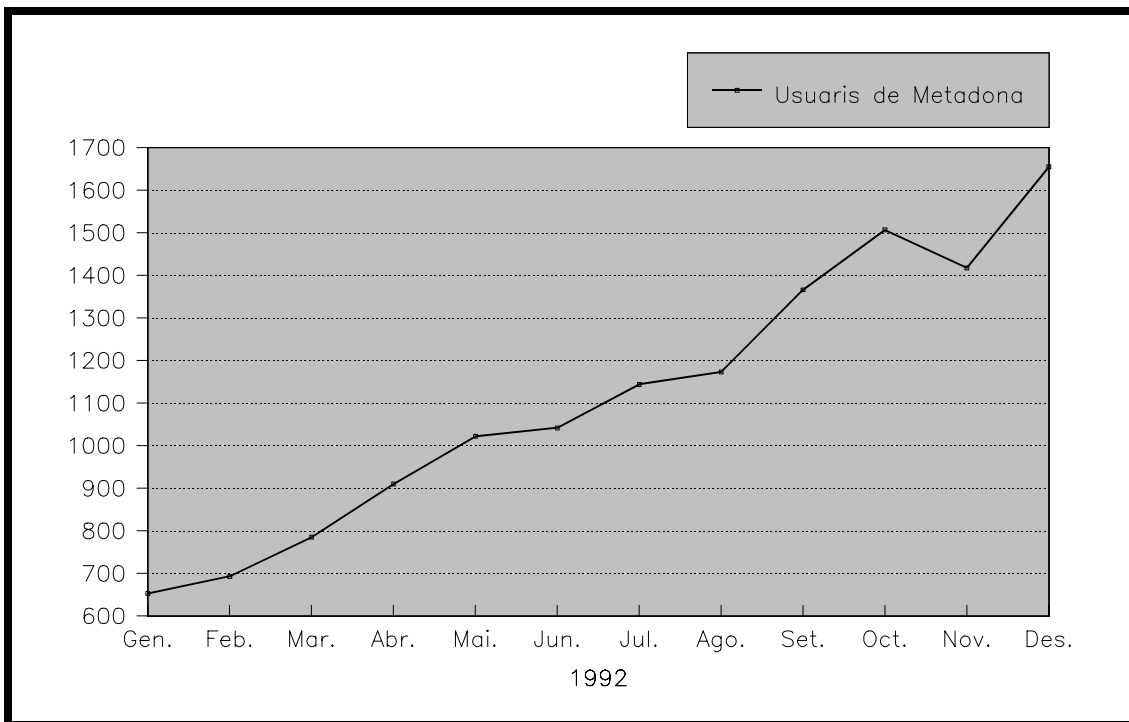
FONT: Òrgan Tècnic de Drogodependències. Notificacions d'inclusió del Programa de Manteniment amb Metadona efectuades pels Centres Dispensadors.

Taula 4.2 Inclusions en PMM per grups d'edat i sexe. (Dades absolutes i relatives: Gener-desembre de 1992)

GRUP D'EDAT	Homes		Dones		Total	
	N	%	N	%	N	%
Menys de 15 anys	0	0	0	0	0	0
15 - 19 anys	25	2,4	15	4,3	40	2,9
20 - 24 anys	212	20,1	94	27,2	306	21,8
25 - 29 anys	387	36,6	143	41,4	530	37,8
30 - 34 anys	289	27,4	63	18,3	352	25,1
35 - 39 anys	98	9,3	22	6,4	120	8,6
40 - 44 anys	26	2,5	7	2,0	33	2,4
45 - 49 anys	12	1,1	1	0,3	13	0,9
50 - 54 anys	2	0,2	0	0	2	0,1
55 anys i més	5	0,5	0	0	5	0,4
Total	1.056	75,4	345	24,6	1.401	100

FONT: Òrgan Tècnic de Drogodependències. Notificacions d'inclusió del Programa de Manteniment amb Metadona efectuades pels Centres Dispensadors.

II. 4.2 Evolució mensual de casos atesos en tots els centres dispensadors de metadona. Gener a desembre de 1992. (Dades absolutes).



FONT: Òrgan Tècnic de Drogodependències. Notificacions d'activitat mensual del Programa de Manteniment amb Metadona efectuades pels Centres Dispensadors.

NOTA: La disminució de notificacions que s'observa el mes de novembre és fruit de la baixada de notificació dels centres de Garbívent i Barceloneta.

5. Consum d'Estupefaents i de Psicòtrops.

5.1 Psicofàrmacs dispensats a càrrec de la Seguretat Social.

Taula 5.1 Dispensacions de psicofàrmacs a càrrec de la Seguretat Social per grups i subgrups terapèutics segons la classificació ATC. (Dades comparatives anuals de 1990, 1991 i 1992)

GRUP TERAPÈUTIC	DESCRIPCIÓ	Envasos 1990	Envasos 1991	Envasos 1992
A08	Prod. antiobesitat exclosos dietètics	230.867	203.567	187.809
N01	Anestèsics	16.989	17.565	18.655
N02A	Analgèsics narcòtics	82.674	85.016	82.220
N03	Antiepilèptics	403.824	417.677	404.495
N04	Antiparkinsonians	268.265	294.548	320.714
N05A	Neurolèptics	739.943	787.654	875.860
N05B	Hipnòtics-sedants	1.032.971	1.056.867	1.367.566
N05C	Tranquil·litzants	2.848.523	2.997.771	2.947.427
N06A	Antidepressius, timolèptics	918.536	981.323	1.034.800
TOTAL		6.542.592	6.841.988	7.239.546

FONT: Divisió d'Atenció Farmacèutica i Prestacions Complementàries; Àrea Sanitària; Servei Català de la Salut. Òrgan Tècnic de Drogodependències.

5.2 Especialitats psicotròpiques distribuïdes a les oficines de farmàcia.

Taula 5.2 Nombre d'envasos i nombre d'envasos per mil habitants d'especialitats psicotròpiques venuts pels centres de distribució farmacèutica de Catalunya a les oficines de farmàcia. (Dades de 1992).

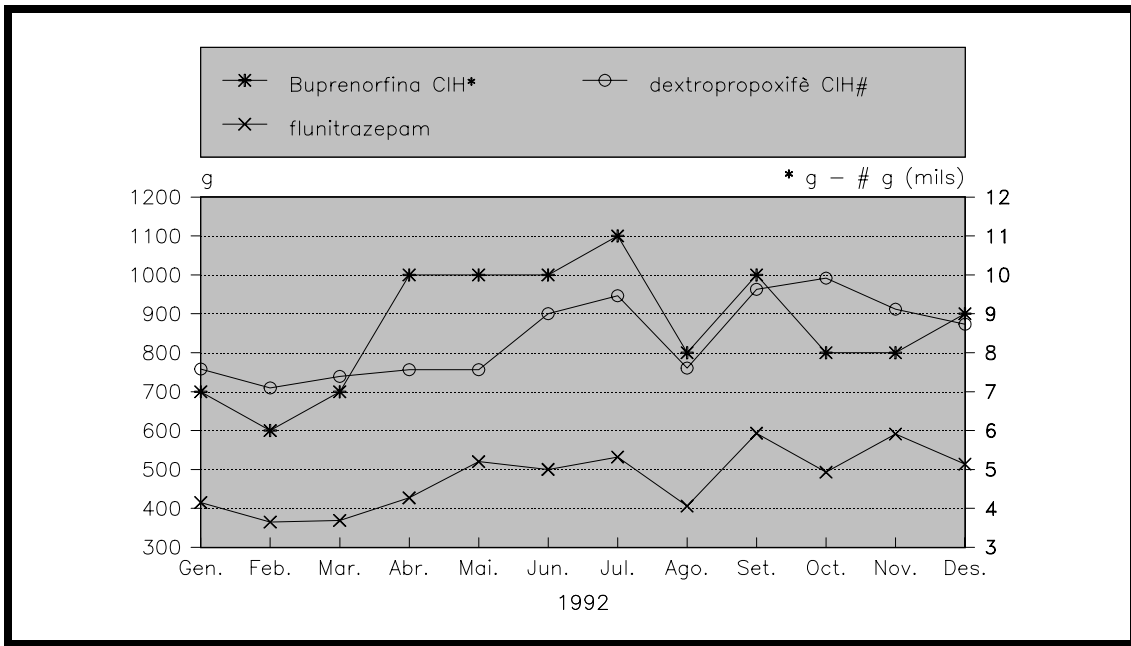
ESPECIALITAT	Envasos 1992	Envasos / 1000 habitants 1992 *
Buprex 0,2 mg-20 comp.	20.831	3,44
Centramina 10 mg-20 comp.	8.726	1,44
Deprancol 150 mg-10 càps.	66.473	10,97
Distraneurine 192 mg-30 càps.	33.063	5,46
Rohipnol 2 mg-20 comp.	142.863	23,58
Rubifen 10 mg-30 comp.	16.391	2,70

LLEGENDA: COMP.=Comprimít; CÀPS.=Càpsula.

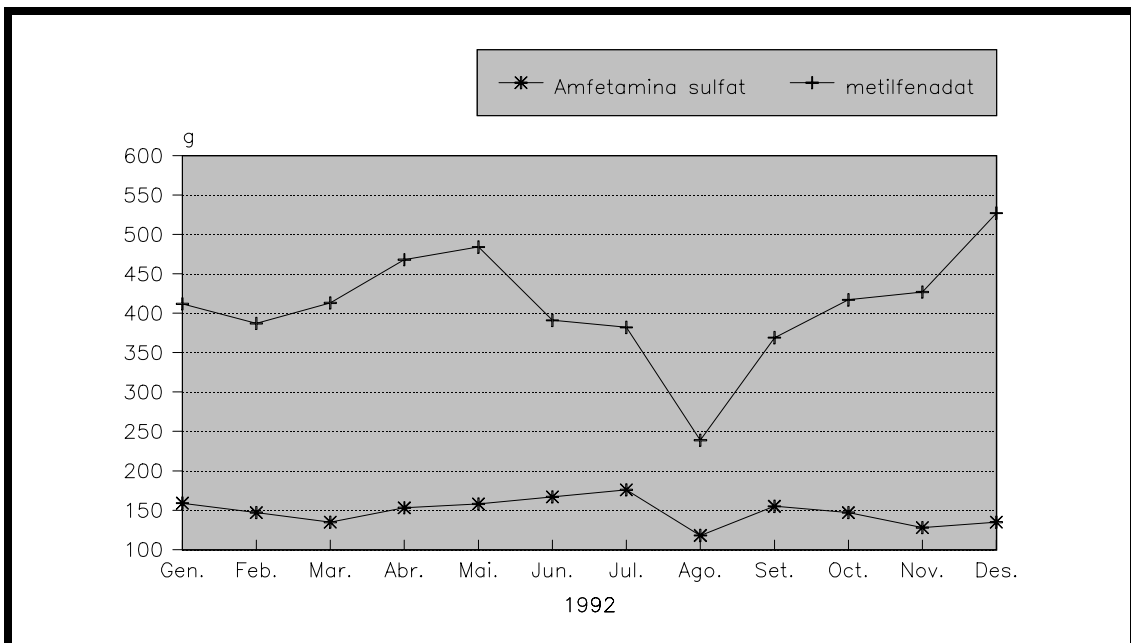
FONT: Divisió d'Atenció Farmacèutica i Prestacions Complementàries, Àrea Sanitària; Servei Català de la Salut. Òrgan Tècnic de Drogodependències. Entitats col·laboradores: Centres de Distribució Farmacèutica.

* **NOTA:** Dades del cens de 1991.

II. 5.1 Evolució mensual d'especialitats psicotròpiques venudes pels centres de distribució farmacèutica de Catalunya a les oficines de farmàcia. (Dades de 1992).



NOTA: Per interpretar correctament aquesta gràfica cal tenir en compte que els valors de Flunitrazepam s'han de mesurar amb l'eix d'ordenades de l'esquerra, mentre que els valors de *Buprenorfina (g) i #Dextropropoxifè (mils de g) han de mesurar-se amb l'eix de la dreta.

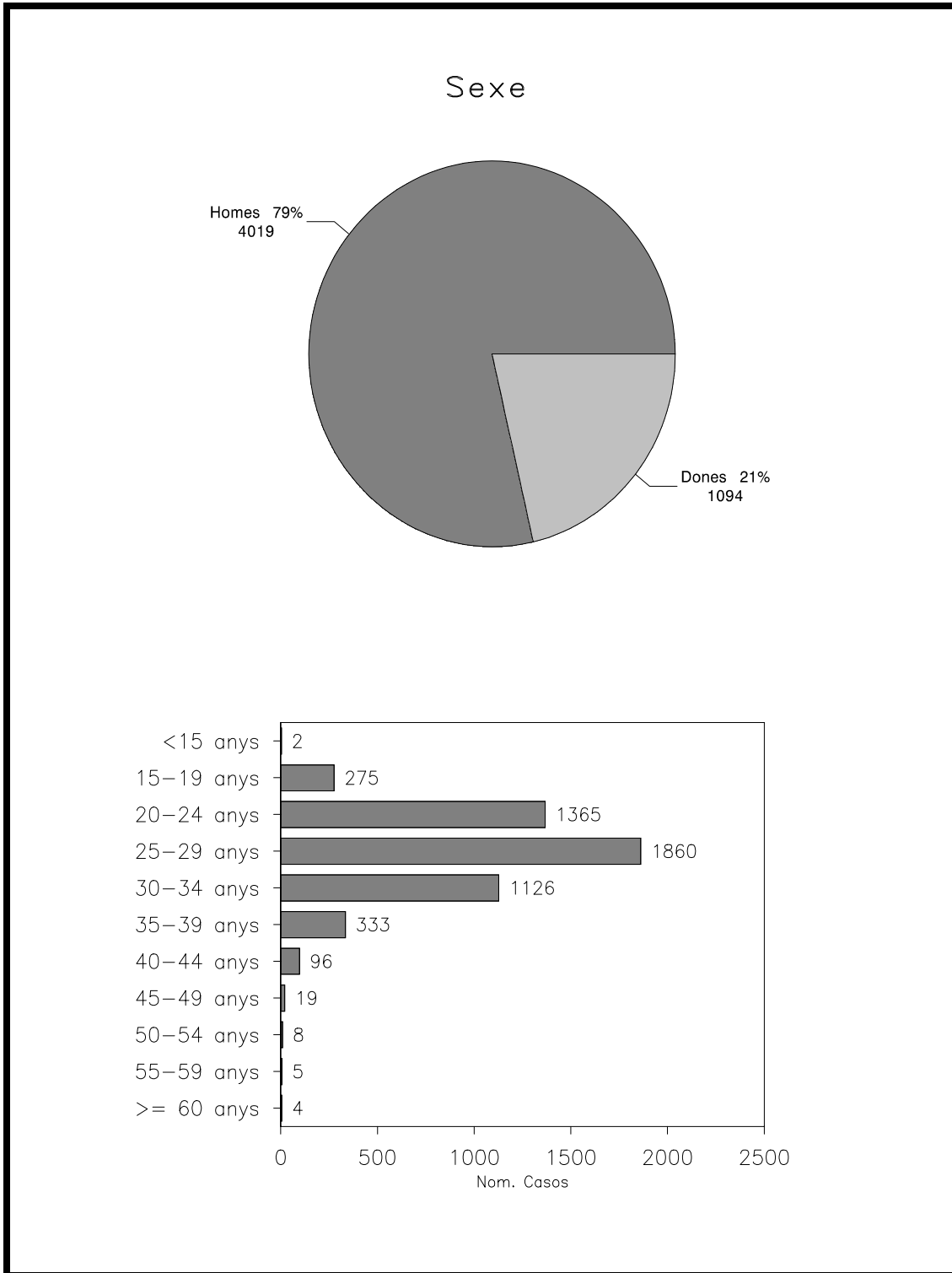


FONT: Divisió d'Atenció Farmacèutica i Prestacions Complementàries, Àrea Sanitària; Servei Català de la Salut. Òrgan Tècnic de Drogodependències. Entitats col·laboradores: centres de distribució farmacèutica.

6. Perfil dels usuaris dels CTA segons la droga principal.

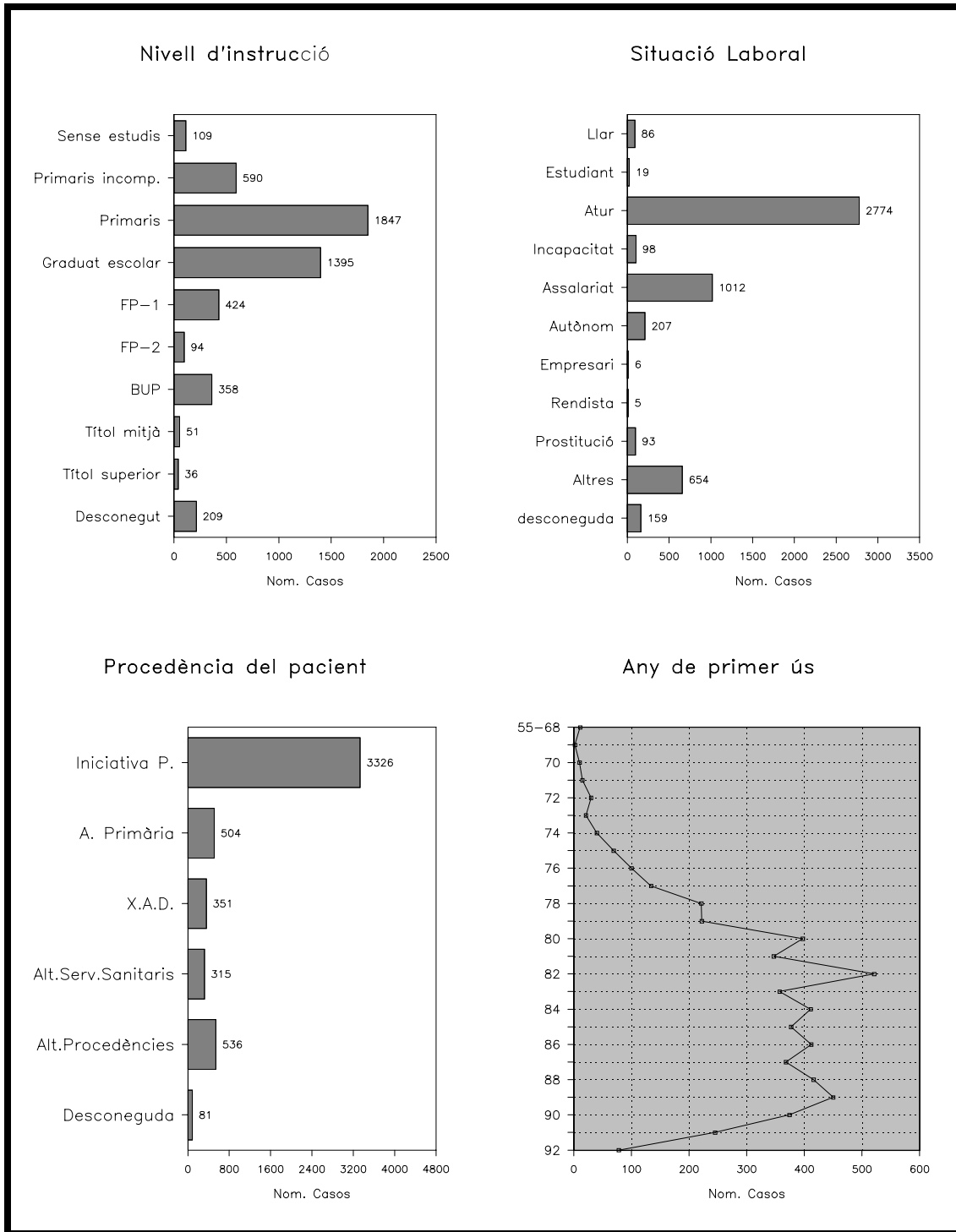
6.1 Casos de dependència a l'heroïna.

II. 6.1 Distribució per sexe, edat, nivell d'instrucció, situació laboral, any de primer ús i procedència en casos de dependència a l'heroïna. Gener-desembre de 1992.



II. 6.1

Distribució per sexe, edat, nivell d'instrucció, situació laboral, any de primer ús i (iii) procedència en casos de dependència a l'heroïna. Gener-desembre de 1992

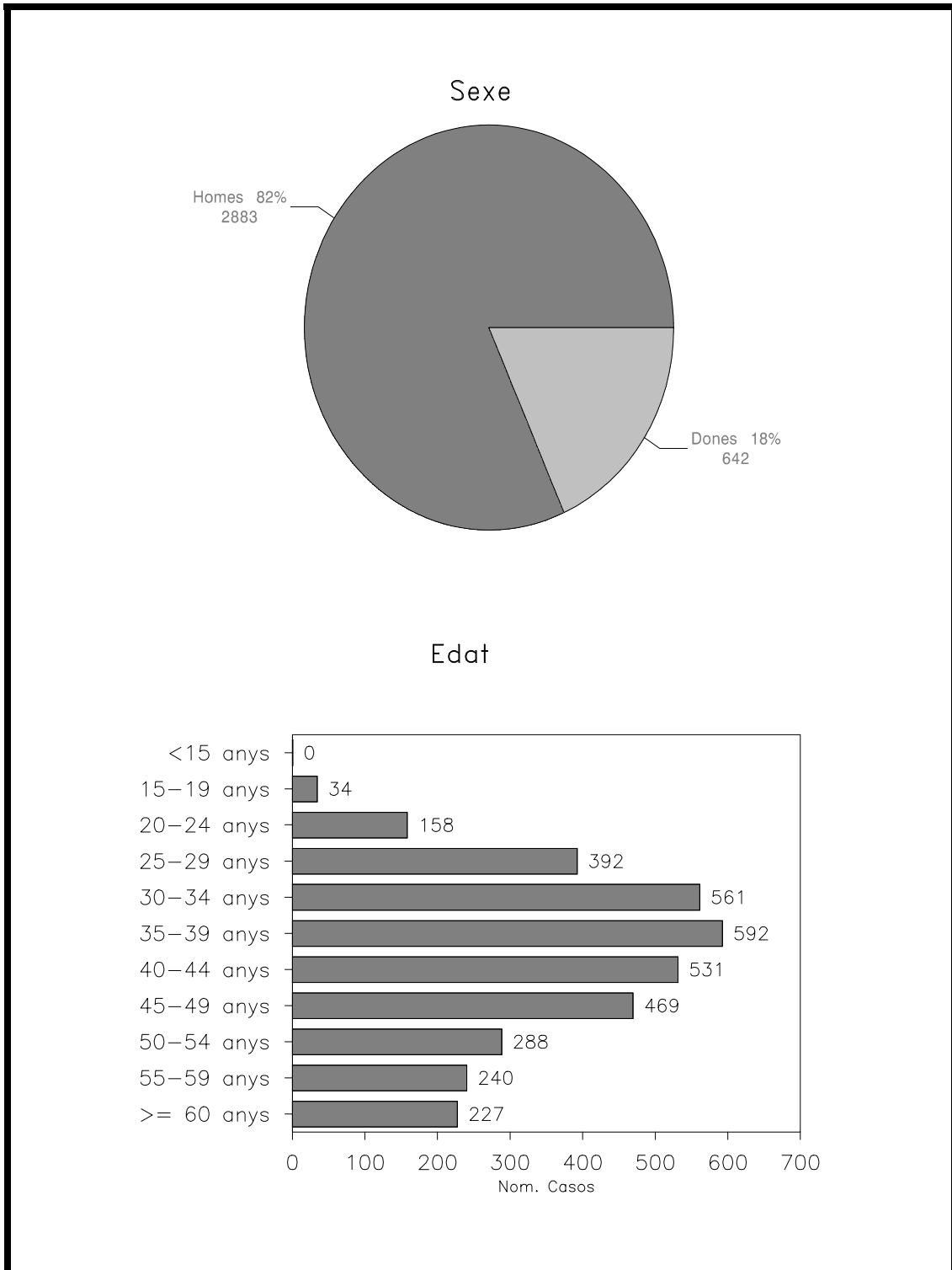


FONT: Òrgan Tècnic de Drogodependències. Notificacions d'inici de tractament efectuades pels Centres de Tractament Ambulatori.

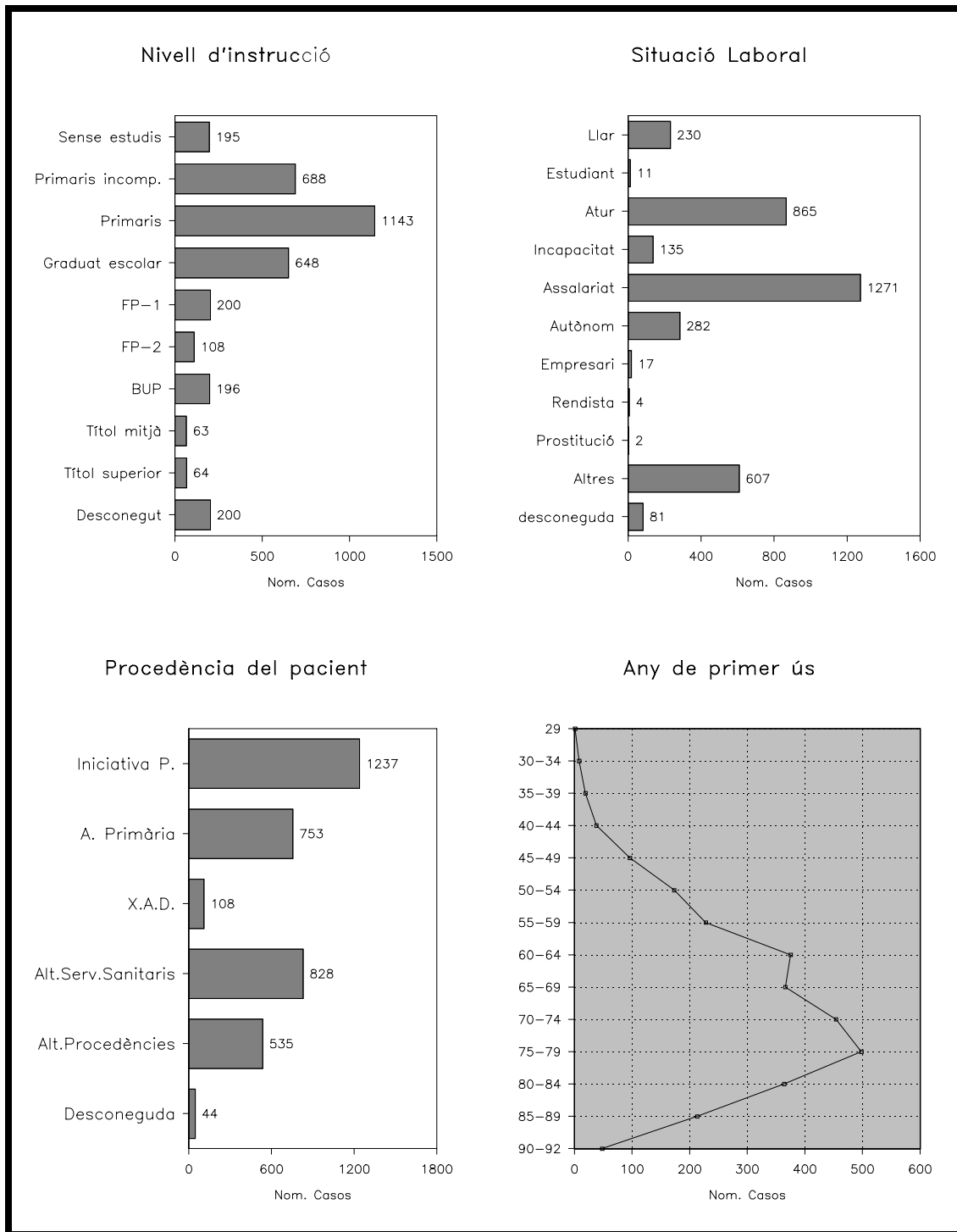
NOTA: L'edat no consta en 20 pacients (0,4%), el nivell d'instrucció en 209 (4,1%), la situació laboral en 159 (3,1%), la procedència en 81 (1,6%) i l'any de primer ús en 274 (5,4%).

6.2 Casos de dependència a l'alcohol.

II. 6.2 Distribució per sexe, edat, nivell d'instrucció, situació laboral, any de primer ús i procedència en casos de dependència a l'alcohol. Gener-Desembre de 1992



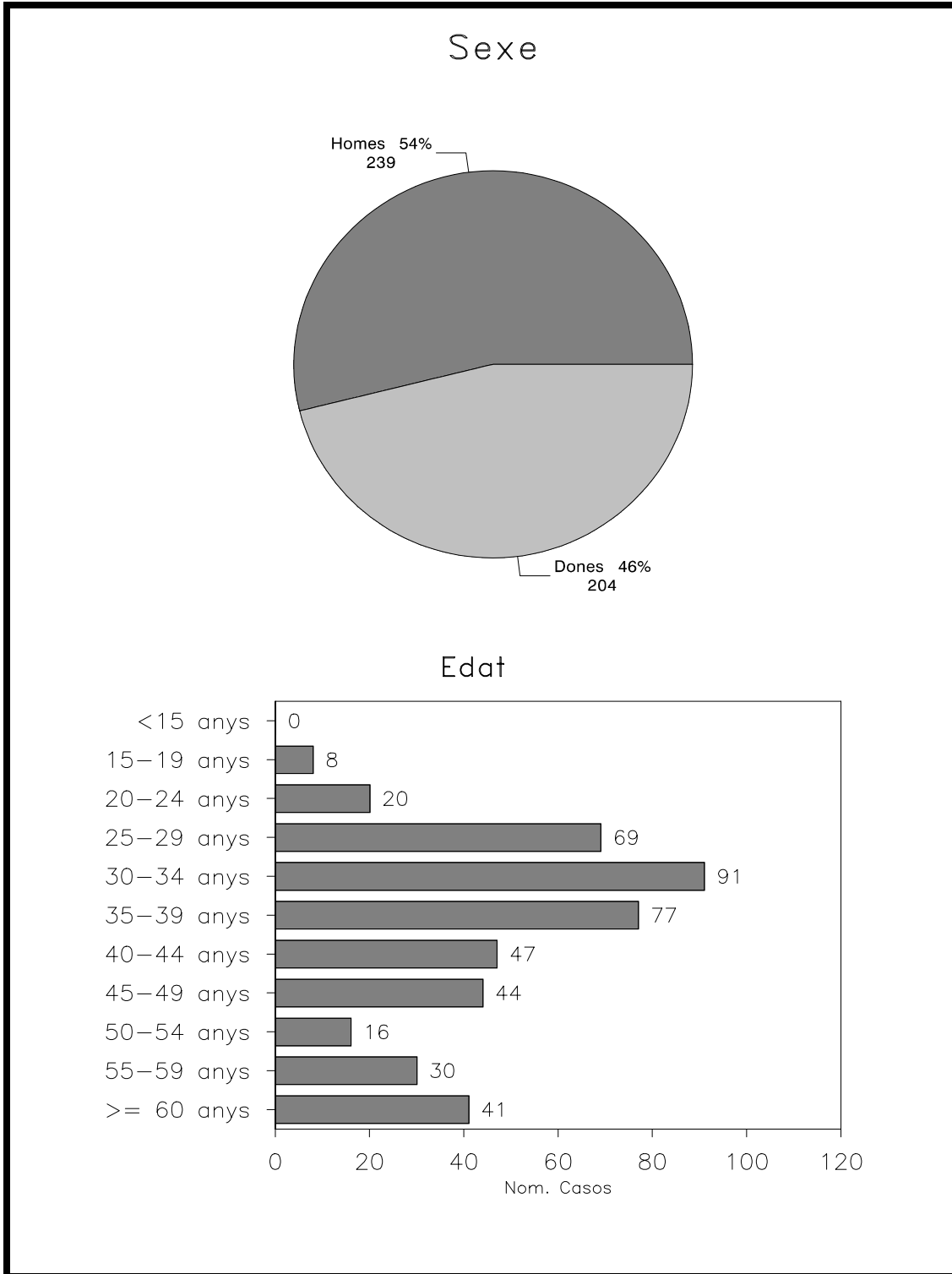
II. 6.2 Distribució per sexe, edat, nivell d'instrucció, situació laboral, any de primer ús i (iii) procedència en casos de dependència a l'alcohol. Gener-Desembre de 1992.



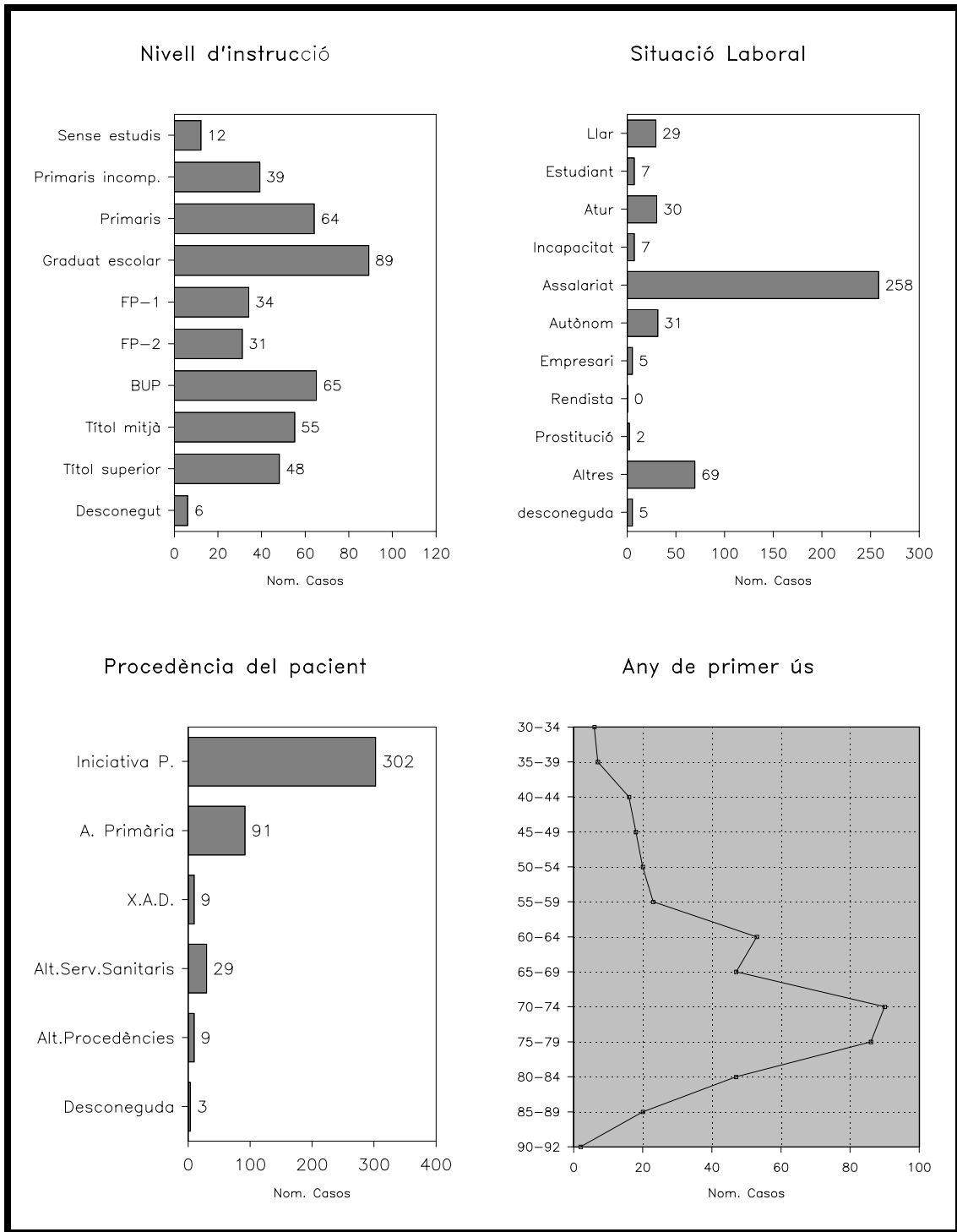
FONT: Òrgan Tècnic de Drogodependències. Notificacions d'inici de tractament efectuades pels Centres de Tractament Ambulatori.
NOTA: L'edat no consta en 13 pacients (0,4%), el nivell d'instrucció en 200 (5,7%), la situació laboral en 81 (2,3%), la procedència en 44 (1,3%) i l'any de primer ús en 795 (22,7%).

6.3 Casos de dependència al tabac.

II. 6.3 Distribució per sexe, edat, nivell d'instrucció, situació laboral, any de primer ús i procedència en casos de dependència al tabac. Gener-Desembre de 1992



II. 6.3 Distribució per sexe, edat, nivell d'instrucció, situació laboral, any de primer ús i (iii) procedència en casos de dependència al tabac. Gener-Desembre de 1992



FONT: Òrgan Tècnic de Drogodependències. Notificacions d'inici de tractament efectuades pels Centres de Tractament Ambulatori.
NOTA: El nivell d'instrucció no consta en 6 pacients (1,4%), la situació laboral en 5 (1,1%), la procedència en 3 (0,7%) i l'any de primer ús en 16 (3,6%).

7. Indicador d'Urgències.

7.1 Urgències hospitalàries de la resta de Catalunya.

Taula 7.1 Urgències hospitalàries relacionades amb el consum no mèdic de drogues. Any 1992 (Dades absolutes i relatives)

HOSPITAL		Nº Urgències relacionades (1)	Nº. d'urgències del mes (2)	% (3)
H. PARC TAULI	N	136	14.683	0,93
HOSPITAL MUTÚA TERRASSA	N	65	11.083	0,59
H. BELLVITGE	N	135	8.953	1,51
H. ESP. SANT (STA. COLOMA)	N	44	6.467	0,68
H. GENERAL DE GRANOLLERS	N	25	6.142	0,41
H. GERMANS TRÍAS	N	62	6.488	0,96
H. JOAN XXIII (TARRAGONA)	N	38	4.967	0,77
H. J. TRUETA (GIRONA)	N	12	3.964	0,30
H. A. VILANOVA (LLEIDA)	N	29	4.052	0,72
TOTAL	N	546	66.799	0,82

FONT: Òrgan Tècnic de Drogodependències. Indicador d'Urgències.

NOTES:(1) Correspon al nombre d'urgències associades al consum no mèdic de drogues durant el mes monitoritzat.

(2) Correspon al nombre d'urgències ateses per cada hospital durant el mes en què ha estat monitoritzat.

(3) És el tant per cent (%) d'urgències associades al consum no mèdic de drogues respecte al nombre d'urgències ateses durant el mes.

Taula 7.2 Urgències hospitalàries relacionades amb el consum no mèdic de drogues per grups d'edat i sexe. Any 1992 (Dades absolutes i relatives)

GRUP D'EDAT	Homes		Dones		Total	
	N	%	N	%	N	%
16 - 20 anys	58	12,9	19	20,0	77	14,1
21 - 25 anys	144	31,9	26	27,4	170	31,1
26 - 30 anys	154	34,1	34	35,8	188	34,4
31 - 35 anys	63	14,0	9	9,5	72	13,2
36 - 40 anys	19	4,2	5	5,3	24	4,4
41 - 45 anys	7	1,6	0	0	7	1,3
46 - 50 anys	2	0,4	0	0	2	0,4
51 - 55 anys	1	0,2	0	0	1	0,2
Desconeguda	3	0,7	2	2,1	5	0,9
Total	451	82,6	95	17,4	546	100

FONT: Òrgan Tècnic de Drogodependències. Indicador d'urgències.

Taula 7.3 Urgències hospitalàries relacionades amb el consum no mèdic de drogues, per motiu de la urgència i drogues que l'han motivat. Any 1992 (Dades absolutes i relatives)

MOTIU DE LA URGÈNCIA	Total urgències	DROGUES RELACIONADES AMB LA URGÈNCIA					
		Heroïna	Altres Opiacis	Cocaïna	UDVP	Resta drogues	
Sobredosi	N	93	82	5	12	91	44
	%	17,0	27,1	12,2	26,1	17,0	34,4
Síndrome abstinència	N	213	169	26	23	210	28
	%	39,0	55,8	63,4	50,0	39,3	21,9
Complicació orgànica	N	137	39	8	4	136	24
	%	25,1	12,9	19,5	8,7	25,4	18,8
Reacció indesitjable	N	21	5	0	3	19	13
	%	3,8	1,7	0	6,5	3,6	10,2
Problema psicopatològic	N	10	3	0	2	10	2
	%	1,8	1,0	0	4,3	1,9	1,6
Altres motius	N	71	5	2	2	68	15
	%	13,0	1,7	4,9	4,3	12,7	11,7
Desconegut	N	1	0	0	0	1	2
	%	0,2	0	0	0	0,2	1,6
TOTAL	N	546	303	41	46	535	128
	%	100	55,5	7,5	8,4	98,0	23,4

FONTS:

Òrgan Tècnic de Drogodependències. Indicador d'urgències.

NOTA:

Drogues relacionades amb la urgència: són aquelles substàncies que han originat l'episodi que ha motivat la urgència. És possible que l'episodi urgent hagi estat causat pel consum de més d'una droga, de manera que el total d'urgències no es correspon necessàriament amb la suma dels valors de cada fila.

7.2 Urgències hospitalàries de Barcelona ciutat.

Taula 7.4 Urgències hospitalàries relacionades amb el consum no mèdic de drogues. Any 1992 (Dades absolutes i relatives)

HOSPITAL		Nº Urgències relacionades (1)
HOSPITAL de SANT PAU	N	393
HOSPITAL de NTRA. SRA. MAR	N	1826
HOSPITAL CLÍNIC	N	1495
HOSPITAL de la VALL D'HEBRÓN	N	799
TOTAL	N	4513

FONT:

Òrgan Tècnic de Drogodependències. Indicador d'Urgències.

NOTES:

(1) Correspon al nombre d'urgències associades al consum no mèdic de drogues durant l'any 1992.

Taula 7.5 Urgències hospitalàries relacionades amb el consum no mèdic de drogues per grups d'edat i sexe. Any 1992 (Dades absolutes i relatives)

GRUP D'EDAT	Homes		Dones		Desconegut		Total	
	N	%	N	%	N	%	N	%
11 - 15 anys	10	0,3	6	0,5	0	0	16	0,4
16 - 20 anys	273	8,3	113	9,3	0	0	386	8,6
21 - 25 anys	767	23,3	403	33,1	0	0	1.170	25,9
26 - 30 anys	997	30,3	371	30,4	1	20,0	1.369	30,3
31 - 35 anys	558	17,0	179	14,7	1	20,0	738	16,4
36 - 40 anys	200	6,1	47	3,9	0	0	247	5,5
41 - 45 anys	65	2,0	6	0,5	0	0	71	1,6
46 - 50 anys	14	0,4	1	0,1	0	0	15	0,3
51 - 55 anys	3	0,1	2	0,2	0	0	5	0,1
56 - 60 anys	1	0,0	0	0	0	0	1	0,0
Desconeguda	401	12,2	91	7,5	3	60,0	495	11,0
Total	3.289	72,9	1.219	27,0	5	0,1	4.513	100,0

FONT:

Òrgan Tècnic de Drogodependències. Indicador d'urgències.

Taula 7.6 Urgències hospitalàries relacionades amb el consum no mèdic de drogues, per motiu de la urgència i drogues que l'han motivat. Any 1992 (Dades absolutes i relatives)

MOTIU DE LA URGÈNCIA		Total urgències	DROGUES RELACIONADES AMB LA URGÈNCIA				
			Heroïna	Altres Opiacis	Cocaïna	UDVP	Resta drogues
Sobredosi	N	532	315	29	70	415	253
	%	11,8	30,5	22,1	30,8	11,2	59,3
Síndrome abstinència	N	579	346	58	34	490	18
	%	12,8	33,5	44,3	15,0	13,3	4,2
Complicació orgànica	N	2.273	320	31	80	1.983	51
	%	50,4	31,0	23,7	35,2	53,6	11,9
Reacció indesitjable	N	55	20	2	16	36	13
	%	1,2	1,9	1,5	7,0	1,0	3,0
Problema psicopatològ.	N	271	13	3	20	140	75
	%	6,0	1,3	2,3	8,8	3,8	17,6
Altres motius	N	731	16	4	6	578	13
	%	16,2	1,6	3,1	2,6	15,6	3,0
Desconegut	N	72	2	4	1	55	4
	%	1,6	0,2	3,1	0,4	1,5	0,9
TOTAL	N	4.513	1.032	131	227	3.697	427
	%	100	22,9	2,9	5,0	81,9	9,5

FONT:

Òrgan Tècnic de Drogodependències. Indicador d'urgències.

NOTA:

Drogues relacionades amb la urgència: són aquelles substàncies que han originat l'episodi que ha motivat la urgència. És possible que l'episodi urgent hagi estat causat pel consum de més d'una droga, de manera que el total d'urgències no es correspon necessàriament amb la suma dels valors de cada fila.

II COMENTARIS

1. Utilització dels recursos

L'any 1992 ha representat un nou sostre quant al nombre d'**inícis de tractament** atesos als Centres de Tractament Ambulatori, que és de 9.646 un cop eliminats els casos amb el codi d'identificació de l'usuari repetit. L'increment de notificacions respecte l'any passat és de 1.652 casos, que podria explicar-se en part per l'augment de centres dispensadors de metadona. La tendència creixent es manté des de 1989 (vegeu la il·lustració 1.2).

La distribució comarcal es concentra entorn de les mateixes comarques que en anys anteriors; així, quasi la meitat dels casos (49,1%) corresponen a la comarca del Barcelonès i només quatre comarques aporten el 24,3% del total de casos (vegeu la taula 1.2): el Vallès Occidental (7,6%), el Baix Llobregat (7,2%), el Maresme (5,5%) i el Tarragonès (4%). Pel que fa a les regions sanitàries, lògicament el patró és semblant: Barcelona ciutat (40,2%), la Regió Centre (15%), la Costa de Ponent (13,8%) i el Barcelonès (Nord i Maresme) (11,1%) sumen més del 80% dels casos (vegeu la taula 1.1).

La distribució de la droga principal que motiva els **inícis de tractament** (il·lustració 1.1) es manté similar a l'observada l'any passat; no obstant això, hem de destacar l'augment molt significatiu que s'observa en el nombre de notificacions que presenten la cocaïna com a droga principal. Així, els 68 casos notificats durant l'any 1988 han esdevingut 124 casos l'any 1990 fins arribar a 306 casos l'any 1992, la qual cosa significa un augment relatiu del 350%; aquest augment ha estat constant al llarg de tot el període tot i que no resulta tan evident quan comparem la proporció de casos de cocaïna notificats respecte del total: l'any 1988 la proporció era de l'1,1%, l'any 1990 era de l'1,8% i enguany ha estat del 3,2%.

La proporció de les notificacions d'**inícis de tractament** corresponent a persones que manifesten no haver iniciat cap altre tractament anteriorment és del 52,1% de casos, xifra semblant a la de l'any passat i que ha anat pujant lleugerament al llarg dels trimestres d'enguany.

Pel que fa a la distribució dels **inícis de tractament** per grups d'edat i per sexes la proporció es manté semblant a l'observada en períodes precedents: 78,7% d'homes per 21,3% de dones. Aquesta marcada diferència per sexes es manté amb totes les drogues excepte en el cas del tabac en què el percentatge dels homes és del 54% i el de les dones, del 46% (vegeu la taula 1.5).

Pel que fa a la distribució per grups d'edat, també continuen valent els mateixos comentaris; així, a la taula 1.6 es pot veure que el 62,6% està entre els 20 i els 34 anys; la majoria de persones que han iniciat un tractament per la dependència de l'heroïna durant aquest període tenen edats compreses entre els 20 i els 34 anys (85,1%) mentre que els casos tractats per la dependència de l'alcohol o del tabac es distribueixen majoritàriament en tots els grups d'edat a partir dels 25 anys.

El nivell d'instrucció dels **inicis de tractament** és semblant al d'anys anteriors (vegeu la taula 1.7). Així, el 74,7% dels casos tenen estudis a nivell de graduat escolar o inferior.

Quant a la situació laboral dels **inicis de tractament** (vegeu la taula 1.8), el 40% estan a l'atur, percentatge que va pujant amb els anys i el 28,5% són assalariats. Si observem els casos de consum d'heroïna veiem que el percentatge d'atur és més alt (54,3%) mentre que per les altres drogues és inferior al global i el percentatge d'assalariats és més gran.

La taula 1.9 dels **inicis de tractament** presenta la procedència del pacient, que és majoritàriament per iniciativa pròpia (54,1%), percentatge superior al de l'any passat (44,4%) i que varia segons el tipus de droga.

Finalment, cal comentar la qualitat de la informació relativa als **inicis de tractament**: només el 0,9% no té informació del lloc de residència del pacient. No es coneix si hi ha tractaments anteriors per la mateixa droga en el 3,3% dels casos. No hi ha informació de l'edat en el 0,4% dels casos. El nivell d'instrucció és desconegut en el 4,6% de casos, la situació laboral, en el 2,7% dels casos i la procedència, en el 1,5% dels casos. La via d'administració de la droga és desconeguda en el 1,7% dels casos.

La taula 1.11 recull les **sol·licituds d'ingrés en Comunitats Terapèutiques** notificades durant l'any 1992, segons el motiu principal d'aquesta sol·licitud i el centre de tractament ambulatori que l'ha cursada i la taula 1.12 mostra les sol·licituds d'ingrés segons la comunitat terapèutica sol·licitada. El nombre de sol·licituds rebudes aquest any és de 465; se n'han rebut 166 més que l'any 1991. El principal motiu que ocasionen les sol·licituds notificades és el fracàs del tractament ambulatori (82,6%) (vegeu la il·lustració 1.3) que ha augmentat respecte l'any passat (61%).

A la taula 1.13 es mostren els resultats de l'anàlisi les butlletes de **notificació d'altres de les Comunitats Terapèutiques** de l'any 1992 any en el qual s'han rebut 572 notificacions; l'any 1991 s'en van rebre 330. L'estada mitjana de les altes se situa al voltant de 4 mesos (125 dies), el rang entre les diverses comunitats és de més de 6 mesos (183 dies).

En els casos notificats en què l'alta s'ha produït un cop finalitzat el tractament (43%) l'estada mitjana és de 162 dies. L'alta voluntària es produeix en el 38% dels casos.

Les **sol·licituds d'ingrés a les Unitats Hospitalàries de Desintoxicació** de la XAD corresponents al període gener-desembre de 1992, segons el centre que ha derivat el pacient i el motiu principal de la derivació, figuren en la taula 1.14. El nombre total de sol·licituds d'ingrés notificades és de 640, xifra molt inferior al nombre d'altres que han notificat les Unitats Hospitalàries de Desintoxicació durant el mateix període de temps (N=1.236) (vegeu la taula 1.16), per la qual cosa cal suposar que el nombre de butlletes notificades és encara molt inferior al real. L'any 1991 es van rebre 382 sol·licituds d'ingrés a UHD i 847 altres.

L'estada mitjana de les **altres notificades per les Unitats Hospitalàries de Desintoxicació** corresponents a l'any 1992 és de 14 dies, pràcticament igual que l'any passat; hi continua havent diferències notables entre unes unitats i unes altres amb un rang d'11 dies, 20 dies per a la Clínica Mental de Sta. Coloma i 9 dies per a l'Hospital Prínceps d'Espanya. En la gran majoria dels casos (76,3%), l'alta es produeix un cop finalitzada la desintoxicació, mentre que les altres voluntàries continuen sent, amb el 16,2%, el motiu més important d'interrupció del tractament (vegeu la taula 1.16). Aquestes xifres per a l'any 1991 eren de 69,3% per la finalització de la desintoxicació i de 20,9% per les altres voluntàries.

Respecte a la qualitat de les dades corresponents a les altres assistencials notificades per les **Comunitats Terapèutiques** i les **Unitats Hospitalàries de Desintoxicació**, destaca que només en el 0,7% de les altres de Comunitats Terapèutiques el motiu d'alta és desconegut. Altrament, quant a la cobertura de la informació, destaca que 19 centres (35,2%) no han enviat cap sol·licitud d'ingrés a Comunitats Terapèutiques i 23 centres (42,6%) no han enviat cap sol·licitud d'ingrés a UHD.

2. Morbi-mortalitat associada

Durant l'any 1992 s'han enregistrat 320 **defuncions** per reacció adversa al consum d'opiàcis (vegeu la taula 2.1).

Com és habitual, els residents dels municipis de la comarca del Barcelonès representen més de la meitat de les **defuncions** (51,6%); la resta es dissemina entre vint-i-dos comarques; només el Baix Llobregat concentra fins al 10% i el Vallès Occidental concentra el 8,8%. Cal comentar que en el 0,9% de casos no consta la comarca de residència. Quant a la distribució dels casos per sexes, val a dir que es continua observant un marcat predomini de les persones de sexe masculí (84,4%), similar a l'observat l'any 1991 que era del 86,3%. En la distribució per grups d'edat veiem que el 83,1% tenen de 20 a 34 anys (vegeu la taula 2.2). L'evolució anual del nombre de defuncions des de 1978 fins a 1992 la podeu veure a la il·lustració 2.1.

Els casos declarats de **SIDA** a Catalunya en usuaris de drogues per via parenteral l'any 1992 són 506; les xifres d'anys anteriors semblen insinuar una estabilització en el nombre de casos (vegeu la il·lustració 2.2). Pel que fa a la distribució de casos per sexes el 76,9% són homes i el 23,1% són dones; en aquest sentit, cal destacar que la proporció de dones va augmentant a partir de 1990.

3. Activitat assistencial

A les taules 3.1 i 3.2, hi figura l'**activitat mensual** mitjana notificada pels Centres de Tractament Ambulatori de la Xarxa d'Atenció a les Drogodependències que correspon al període gener-desembre de 1992. Remarquem que les dades d'aquestes dues taules es corresponen amb les mitjanes mensuals de les variables notificades; en canvi, les files de totals mostren el nombre absolut de casos del període, excepte la columna corresponent al temps mínim d'espera per atendre un nou pacient de la taula 3.2, que mostra la mitjana de dies d'espera del conjunt de centres que han informat d'aquesta variable.

En total s'han notificat 120.441 visites individuals. És de destacar la gran diversitat que s'observa entre els centres quant al nombre mitjà mensual de determinacions de drogues a l'orina.

Finalment, quant a la cobertura d'aquest mòdul, cal comentar que la informació es basa en el 92% de les butlletes possibles que correspon al 94% de tots els centres de tractament.

4. Usuaris en PMM

Durant l'any 1992 s'han notificat 1.401 inclusions en el Programa de Dispensació de Metadona, xifra que ha anat augmentant en els últims trimestres (vegeu la taula 4.1). Amb el 49,55 dels casos el fracàs d'altres tractaments és el motiu principal d'inclusió en aquest programa, la qual cosa contrasta amb el percentatge de casos inclosos a petició pròpia (13,4%) (vegeu la il·lustració 4.1). A la taula 4.2 podeu veure la distribució per edat i sexes: el 75,4% són homes i el 24,6% són dones, que és una proporció semblant a la del conjunt dels inicis de tractament; en canvi, l'edat dels usuaris inclosos en aquest programa és lleugerament inferior a la del conjunt: el 84,7% estan entre els 20 i els 34 anys en front del 62,6% del total d'inicis que estan en aquest mateix grup d'edat.

L'evolució mensual de casos atesos pels centres dispensadors la podeu veure a la il·lustració 4.2. Destaca l'increment important que s'observa al llarg de tot l'any fins arribar a 1.655 casos el mes de desembre (vegeu la nota de la il·lustració). Finalment, per interpretar les dades de la ciutat de Barcelona cal recordar que els casos atesos a la unitat mòbil de dispensació han estat notificats en els centres dispensadors de procedència dels pacients.

5. Consum d'estupefaents i de psicòtrops

La taula 5.1 mostra el nombre d'envasos dispensats a càrrec de la Seguretat Social, dels nou grups terapèutics de psicofàrmacs que són més susceptibles de tenir un ús desviat; es presenten les dades corresponents a 1990, 1991 i 1992. En general, s'observa un lleuger augment del consum a través dels anys en la majoria de grups terapèutics, si bé els antiepilèptics i els analgèsics narcòtics es mantenen amb petites oscil·lacions. El grup que presenta un augment més marcat és el dels hipnòtics-sedants, i únicament s'aprecia una lleugera disminució de consum en el grup de fàrmacs que es prescriuen pel tractament de l'obesitat.

Les taules següents corresponen a les vendes dels centres de distribució farmacèutica a les oficines de farmàcia.

La taula 5.2 mostra el nombre total d'envasos i referits a 1000 habitants, d'una sèrie d'especialitats farmacèutiques, a partir de les dades procedents de les vendes dels centres de distribució farmacèutica a les oficines de farmàcia. Les especialitats que tenen un consum més elevat són: Rohipnol®, pertanyent al grup N05B (hipnòtics-sedants) i Deprancol® que és un analgèsic no derivat de la morfina, a diferència del Buprex® que pertany al grup dels analgèsics narcòtics.

La il·lustració 5.1 mostra l'evolució mensual del consum de les especialitats farmacèutiques de la taula anterior, expressant els resultats no com a nombre d'envasos, sinó com a quantitat de principi actiu. La primera figura mostra l'evolució anual del consum d'aquelles especialitats que tenen una activitat depressora sobre el sistema nerviós (hipnòtics, sedants, i analgèsics); buprenorfina (Buprex® i Prefin®), Flunitrazepam (Rohipnol®) i dextropropoxifè (Darvon® i Deprancol®). La segona figura es refereix a les substàncies que tenen activitat psicoestimulant: amfetamina (Centramina®) i metilfenadat (Rubifen®). En tots els productes s'observa una davallada de les vendes durant el mes d'agost, mes en què molts centres de distribució farmacèutica fan vacances, cosa que fa que les vendes a les oficines de farmàcia siguin molt inferiors. Això no comporta una reducció de la dispensació als pacients en aquest període.

6. Perfil dels usuaris dels CTA segons la droga principal

En els casos de tractament per **dependència a l'heroïna** (vegeu la il·lustració 6.1) el percentatge per sexes és semblant des de l'any 1989; quan comparem les edats dels quatre darrers anys, sembla que hi ha una tendència a la disminució del percentatge de casos de menors de 20 anys des del 7,4% l'any 1989 fins el 5,4% l'any 1992. El nivell d'instrucció no ha variat sensiblement durant els anys esmentats. La majoria dels usuaris que han iniciat tractament tots quatre anys estan en atur (el 54,3% el 1992). La majoria de casos de dependència a l'heroïna van iniciar el consum entre 1980 i 1990 amb un nombre màxim l'any 1982. La iniciativa pròpia (65%) continua sent la procedència més freqüent dels inicis de tractament, tot i que aquest percentatge ha augmentat molt respecte de l'any passat (44,4%).

En els casos de tractament per **dependència a l'alcohol** (vegeu la il·lustració 6.2) la distribució per sexes no ha variat sensiblement els tres últims anys. La distribució per grups d'edat també és similar i el mateix comentari val per al nivell d'instrucció. Pel que fa a la situació laboral predominen els assalariats encara que va augmentant el percentatge de persones en atur. D'altra banda, el 35% de casos van als centres per iniciativa pròpia, i el 45% procedeixen dels centres d'assistència primària o d'altres serveis sanitaris.

En els casos de tractament per **dependència al tabac** (vegeu la il·lustració 6.3) destaca que el percentatge de dones ha augmentat del 36% l'any passat al 46% l'any 1992. Altrament, durant els quatre anys que comentem, la majoria dels casos treballen com a assalariats (58,2% durant 1992) i el 68% dels casos van al centre per iniciativa pròpia; també observem un augment dels casos que procedeixen d'assistència primària.

Quant a la qualitat d'aquestes dades, val a dir que la proporció de casos amb dades desconegudes és en general inferior al 5%; concretament, a les notes de les il·lustracions 6.1, 6.2 i 6.3 podeu trobar les proporcions exactes de valors mancants de cada variable.

7. Recursos de la XAD

A 31 de desembre de 1992, la XAD disposava de 54 **centres de tractament ambulatori**, 33 dels quals són, a més, centres prescriptors de metadona i 18 tenen annex un centre dispensador. A més, hi ha un centre que és exclusivament dispensador de metadona, més una unitat mòbil de dispensació. La xarxa disposa d'11 **Unitats Hospitalàries de Desintoxicació** una d'elles exclusivament de desintoxicació alcohòlica i de 17 **Comunitats Terapèutiques**. A la il·lustració 7.1 podeu veure el mapa amb la distribució comarcal de recursos assistencials.

8. Indicador d'Urgències

Dels nou hospitals estudiats de fora de Barcelona ciutat s'han recollit 546 urgències en consumidors de drogues (vegeu la taula 8.1); aquest nombre representa 8,2 urgències per drogues per cada 1000 urgències ateses, que és una proporció similar a l'observada l'any 1991 (7,8 per 1000). En comparar per cada centre les dades d'aquest any respecte les de l'any passat, resulta que les diferències més evidents es troben a l'Hospital de Bellvitge que ha baixat de 20,5 a 15,1 per mil i al Parc Taulí que ha augmentat de 5,1 a 9,3 per 1000.

Respecte a la distribució per grups d'edat i per sexes (vegeu la taula 8.2), el 17,4% són dones, xifra que és el 2,2% més elevada que l'any passat. Pel que fa als grups d'edat, el 92,9% tenen 35 o menys anys, percentatge que ha baixat lleugerament respecte de l'any passat (94,9%).

Als quatre hospitals de Barcelona ciutat dels quals s'ha obtingut informació de tot l'any, s'han recollit un total de 4.513 urgències en consumidors de drogues. L'hospital que més n'aporta és Ntra. Sra. del Mar (N=1.826) (vegeu la taula 8.4). Atès que no es recopilen les dades corresponents al total d'urgències ateses en aquests centres, no és possible establir per aquests estadígrafs comparacions amb els centres de fora de Barcelona.

A la taula 8.5 podeu observar la distribució per grups d'edat i sexes; les dones representen el 27% de totes les urgències, xifra superior a l'observada als hospitals de fora de Catalunya. Pel que fa a l'edat, destaca que el 81,5% dels casos tenen 35 anys o menys.