

**Sistema d'informació
sobre drogodependències
a Catalunya**



Generalitat de Catalunya
Departament de Sanitat i Seguretat Social
Òrgan Tècnic de Drogodependències

COMENTARIS	3
PERFIL DELS USUARIS QUE INICIEN TRACTAMENT A LA XAD	5
ACTIVITAT PER REGIÓ SANITÀRIA DE RESIDÈNCIA	22
ACTIVITAT PER COMARCA DE RESIDÈNCIA	25
ACTIVITAT DELS CENTRES D'ATENCIÓ I SEGUIMENT	28
ACTIVITAT DE LES UNITATS DE TRACTAMENT PENITENCIARI	38
ACTIVITAT DEL PROGRAMA DE MANTENIMENT EN METADONA (PMM)	39
ACTIVITAT DE LES UNITATS HOSPITALÀRIES DE DESINTOXICACIÓ I DE LES COMUNITATS TERAPÈUTIQUES ...	48
MORBIDITAT I MORTALITAT ASSOCIADA	53
CONSUM D'ESTUPEFAENTS I PSICÒTROPES	55
FONTS DE LA INFORMACIÓ	57

En aquest informe anual es recullen les dades de 1996. S'han enregistrat **11.170 inicis de tractament diferents**, 346 més que l'any 1995, xifra que representa un increment del 3,2%.

Es presenta la distribució de la **droga principal** que motiva els inicis de tractament de l'any 1996. Les principals drogues notificades han estat l'heroïna en un 42,3% dels casos i l'alcohol en un 38,7%.

En la distribució d'inicis de tractament per **sexe** el 79,1% són homes i el 20,9% són dones. L'edat mitjana de les persones que fan un inici de tractament és de 42 anys en els casos de tabac i alcohol, de 29 anys en els casos d'heroïna i cocaïna, de 24 anys en els casos de cannabis i de 27 anys per la resta de drogues. Atenent al **nivell d'instrucció**, el 34,9% tenen estudis primaris; respecte a la **situació laboral**, el 31,8% està en atur; i pel que fa a la **procedència** dels pacients, el 54,8% dels inicis de tractament es produeixen per iniciativa pròpia. El 46,5% dels inicis de tractament havien seguit tractaments anteriors. Un 32,7% dels inicis de tractament s'han injectat alguna vegada. Per a aquells que l'estat serològic és conegut, el 21,9% han donat positiu.

El perfil del consumidor d'**heroïna** és un home de 25 a 29 anys, amb estudis primaris, que està a l'atur i que inicia el tractament per iniciativa pròpia. La **via** més freqüent d'administració de l'heroïna és la **injectada** (61,8%).

Les persones que inicien tractament per **alcohol** solen ser homes de 35 a 39 anys, amb estudis primaris, amb contracte indefinit o que treballen per compte propi i que

inicien el tractament per iniciativa pròpia.

En el cas del **tabac**, solen ser persones de 35 a 39 anys, amb estudis de BUP, COU o FP, amb contracte indefinit o autònoms i que inicien el tractament per iniciativa pròpia.

Pel que fa a les notificacions d'inicis de tractament classificades per **regió sanitària de residència**, les regions que més casos notifiquen són: Barcelona Ciutat (37,8%), Costa de Ponent (17,5%), Centre (15,5%), i Barcelonès Nord i Maresme (10,1%).

Respecte de la **distribució per comarca de residència** les quatre comarques que més casos aporten són: el Barcelonès (46,4%), el Baix Llobregat (10,4%), el Vallès Occidental (8,0%) i el Maresme (5,6%).

L'**activitat total** notificada pels **centres d'atenció i seguiment** ha estat la següent: 251.851 **visites individuals**; 67.615 assistències a **pacients en grup**; 27.450 assistències a **familiars de pacients en grup**, 10.548 **desintoxicacions**, i 255.015 **determinacions de drogues en orina**.

Les **unitats de tractament penitenciari** han notificat 837 inicis de tractament.

El 63,5% de les 5.088 persones que han fet una **inclusió en metadona** tenen entre 25 i 34 anys. **El nombre de casos actius en PMM a 31 de desembre se situa en 5.116 persones**. El nombre d'altres notificades ha estat de 4.005. La dosi mitjana de metadona ha estat de 76,34 mg.

S'han notificat 943 **sol·licituds d'ingrés a UHD** efectuades pels centres de tractament ambulatori. El motiu principal que ocasiona

la sol·licitud és el *Fracàs de la desintoxicació ambulatoria* (43,2%). S'han notificat també 1.322 altes, el motiu principal de les quals ha estat el *Final de la desintoxicació* (78,4%). L'estada mitjana és de 12,01 dies.

El nombre de **sol·licituds d'ingrés a CT** efectuades pels centres de tractament ambulatori ha estat de 536. El motiu principal que ocasiona aquestes sol·licituds és el *Fracàs del tractament ambulatori* (49,1%). El nombre d'altes és de 794 i el *Final del tractament* (45,1%) és el principal motiu. L'estada mitjana és de 123,81 dies.

Quant a l'**evolució anual dels casos de sida diagnosticats en usuaris de drogues per via parenteral**, s'ha de tenir en compte que a causa del temps transcorregut entre el diagnòstic i la notificació, les dades corresponents a l'últim any són incompletes. Amb data de 31 de desembre de 1996, els casos diagnosticats i notificats de l'any 1996 representen un total de 499. 398 homes i 101 dones.

Pel que fa al **consum de Psicofàrmacs**, si comparem les dades de facturació al Servei Català de la Salut amb les de l'any passat, cal remarcar un augment de l'ordre del 30% en el nombre d'envasos de metilfenidat dispensats, i també augmenta considerablement, al voltant del 18%, el nombre d'envasos de clometiazole. Pel que fa al triazolam, hi ha una reducció molt elevada en la prescripció d'aquest fàrmac, de l'ordre del 90%, expressada en nombre d'envasos facturats.

També es presenta el consum obtingut a partir de les dades de facturació al Servei Català de la Salut dels diversos principis actius objecte d'estudi. L'expressió de les dades s'ha fet en mg de principi actiu i en DHD; aquesta última mesura permet

establir comparacions entre fàrmacs de diferent unitat de dosificació i presentació.

A 31 de desembre de 1996 la **XAD** disposava de **57 centres d'atenció i seguiment**, **13 unitats de tractament penitenciari**, **48 centres prescriptors de metadona** i **54 centres dispensadors de metadona** dels quals 3 són **unitats mòbils de dispensació** que ja estan contabilitzades com a centres dispensadors. La xarxa disposa també de **10 unitats hospitalàries de desintoxicació** i de **16 comunitats terapèutiques**.

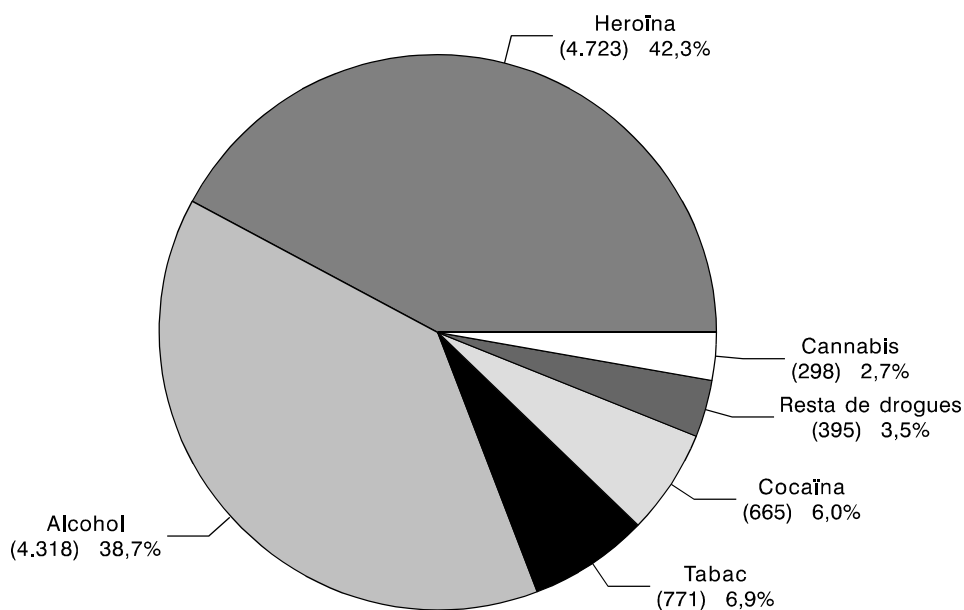
En aquest any s'han modificat les **butlletes de recollida de dades** pel que fa a la notificació d'inicis de tractament, d'inclusió en PMM i al llistat mensual d'usuaris en PMM. Les variacions han estat:

- En la butlleta de notificació d'inici de tractament s'ha facilitat la recollida del codiplan; s'han actualitzat els codis de nivell d'instrucció i de situació laboral; ja no s'han d'escriure les drogues codificades, sinó el nom de la droga, i finalment s'han afegit dos camps: **el temps transcorregut des que es va injectar per última vegada qualsevol substància psicoactiva i l'estat serològic objectiu enfront del VIH**.

- En la butlleta de notificació d'inclusió en metadona hem substituït "Notificació d'inclusió en PMM" per "Notificació d'inclusió en tractament amb agonistes opiacis". També s'especifiquen nous motius d'inclusió en metadona que abans es recollien en la categoria *Altres*.

- Es canvia "Llistat mensual d'usuaris en PMM" per "Llistat mensual d'usuaris en tractament amb agonistes opiacis" i s'especifiquen nous motius de finalització.

Distribució dels inicis de tractament per droga principal que motiva el tractament (gener - desembre 1996)



FONT Òrgan Tècnic de Drogodependències. Notificacions individualitzades trameses pels Centres d'Atenció i Seguiment.

NOTA La classe "Resta de drogues" agrupa les següents: opiacis diferents de l'heroïna, estimulants diferents de la cocaïna, hipnòtics i sedants, al·lucinògens, inhalables i altres substàncies psicoactives.

Distribució dels inicis de tractament per sexe i droga principal que motiva el tractament (gener - desembre 1996)

SEXE		DROGA PRINCIPAL					Resta	TOTAL
		Heroïna	Cocaïna	Cannabis	Tabac	Alcohol		
Homes	N	3.805	558	243	447	3.486	294	8.833
	%	80,6	83,9	81,5	58,0	80,7	74,4	79,1
Dones	N	918	107	55	324	832	101	2.337
	%	19,4	16,1	18,5	42,0	19,3	25,6	20,9
TOTAL	N	4.723	665	298	771	4.318	395	11.170
	%	42,3	6,0	2,7	6,9	38,7	3,5	100

FONT Òrgan Tècnic de Drogodependències. Notificacions individualitzades trameses pels Centres d'Atenció i Seguiment.

NOTA La classe "Resta de drogues" agrupa les següents: opiacis diferents de l'heroïna, estimulants diferents de la cocaïna, hipnòtics i sedants, al·lucinògens, inhalables i altres substàncies psicoactives.

**Distribució dels inicis de tractament per grups d'edat i droga principal
que motiva el tractament (gener - desembre 1996)**

EDAT		DROGA PRINCIPAL						TOTAL
		Heroïna	Cocaïna	Cannabis	Tabac	Alcohol	Resta	
Menys de 15 anys	N	1	0	5	0	1	2	9
	%	0,0	0	1,7	0	0,0	0,5	0,1
De 15 a 19 anys	N	193	41	89	9	21	94	447
	%	4,1	6,2	29,9	1,2	0,5	23,8	4,0
De 20 a 24 anys	N	940	132	95	33	129	105	1.434
	%	19,9	19,9	31,9	4,3	3,0	26,6	12,8
De 25 a 29 anys	N	1.488	198	54	52	395	66	2.253
	%	31,5	29,8	18,1	6,7	9,1	16,7	20,2
De 30 a 34 anys	N	1.263	149	33	92	602	59	2.198
	%	26,7	22,4	11,1	11,9	13,9	14,9	19,7
De 35 a 39 anys	N	588	88	17	167	782	31	1.673
	%	12,5	13,2	5,7	21,7	18,1	7,8	15,0
De 40 a 44 anys	N	173	37	4	130	722	13	1.079
	%	3,7	5,6	1,3	16,9	16,7	3,3	9,7
De 45 a 49 anys	N	51	13	0	102	619	7	792
	%	1,1	2,0	0	13,2	14,3	1,8	7,1
De 50 a 54 anys	N	18	4	0	56	449	8	535
	%	0,4	0,6	0	7,3	10,4	2,0	4,8
De 55 a 59 anys	N	3	1	1	62	295	3	365
	%	0,1	0,2	0,3	8,0	6,8	0,8	3,3
60 anys o més	N	4	2	0	68	302	7	383
	%	0,1	0,3	0	8,8	7,0	1,8	3,4
Desconeguda	N	1	0	0	0	1	0	2
	%	0,0	0	0	0	0,0	0	0,0
TOTAL	N	4.723	665	298	771	4.318	395	11.170
	%	42,3	6,0	2,7	6,9	38,7	3,5	100

FONT Òrgan Tècnic de Drogodependències. Notificacions individualitzades trameses pels Centres d'Atenció i Seguiment.

NOTA La classe "Resta de drogues" agrupa les següents: opiàcics diferents de l'heroïna, estimulants diferents de la cocaïna, hipnòtics i sedants, al·lucinògens, inhalables i altres substàncies psicoactives.

Distribució dels inicis de tractament per nivell d'instrucció i droga principal que motiva el tractament (gener - desembre 1996)

NIVELL D'INSTRUCCIÓ		DROGA PRINCIPAL						TOTAL
		Heroïna	Cocaïna	Cannabis	Tabac	Alcohol	Resta	
No sap llegir o escriure	N	67	1	0	5	134	4	211
	%	1,4	0,2	0	0,6	3,1	1,0	1,9
Fins a 5è EGB	N	669	38	13	84	825	29	1.658
	%	14,2	5,7	4,4	10,9	19,1	7,3	14,8
Certificat escolar	N	1.951	201	58	149	1.417	122	3.898
	%	41,3	30,2	19,5	19,3	32,8	30,9	34,9
EGB o ESO	N	1.163	205	106	132	858	113	2.577
	%	24,6	30,8	35,6	17,1	19,9	28,6	23,1
BUP, COU, FP	N	633	153	85	187	648	74	1.780
	%	13,4	23,0	28,5	24,3	15,0	18,7	15,9
Altres títols que requereixen anteriorment	N	54	18	3	8	77	8	168
	%	1,1	2,7	1,0	1,0	1,8	2,0	1,5
Títol universitari grau mig	N	61	21	17	74	129	12	314
	%	1,3	3,2	5,7	9,6	3,0	3,0	2,8
Títol universitari grau superior	N	30	11	4	86	64	6	201
	%	0,6	1,7	1,3	11,2	1,5	1,5	1,8
Altres títols superiors	N	5	3	1	3	12	0	24
	%	0,1	0,5	0,3	0,4	0,3	0	0,2
Desconegut	N	90	14	11	43	154	27	339
	%	1,9	2,1	3,7	5,6	3,6	6,8	3,0
TOTAL	N	4.723	665	298	771	4.318	395	11.170
	%	42,3	6,0	2,7	6,9	38,7	3,5	100

FONT

Òrgan Tècnic de Drogodependències. Notificacions individualitzades trameses pels Centres d'Atenció i Seguiment.

NOTA

La classe "Resta de drogues" agrupa les següents: opiàcids diferents de l'heroïna, estimulants diferents de la cocaïna, hipnòtics i sedants, al·lucinògens, inhalables i altres substàncies psicoactives.

**Distribució dels inicis de tractament per situació laboral i droga principal
que motiva el tractament (gener - desembre 1996)**

SITUACIÓ LABORAL		DROGA PRINCIPAL						TOTAL
		Heroïna	Cocaïna	Cannabis	Tabac	Alcohol	Resta	
Servei militar o PSS*	N	7	1	2	1	4	5	20
	%	0,1	0,2	0,7	0,1	0,1	1,3	0,2
Contracte indefinit o autònom	N	446	205	50	284	1.283	33	2.301
	%	9,4	30,8	16,8	36,8	29,7	8,4	20,6
Contracte temporal	N	643	122	61	125	623	77	1.651
	%	13,6	18,3	20,5	16,2	14,4	19,5	14,8
Treball sense sou	N	46	19	8	15	62	15	165
	%	1,0	2,9	2,7	1,9	1,4	3,8	1,5
Sense experiència laboral	N	697	35	25	10	168	45	980
	%	14,8	5,3	8,4	1,3	3,9	11,4	8,8
Aturat	N	1.958	200	62	91	1.137	104	3.552
	%	41,5	30,1	20,8	11,8	26,3	26,3	31,8
Incapacitat o Pensionista	N	256	14	9	108	559	33	979
	%	5,4	2,1	3,0	14,0	12,9	8,4	8,8
Estudiant	N	37	16	62	12	23	25	175
	%	0,8	2,4	20,8	1,6	0,5	6,3	1,6
Feines de la llar	N	46	7	1	23	186	9	272
	%	1,0	1,1	0,3	3,0	4,3	2,3	2,4
Altra situació	N	410	39	11	22	201	25	708
	%	8,7	5,9	3,7	2,9	4,7	6,3	6,3
Desconeguda	N	177	7	7	80	72	24	367
	%	3,7	1,1	2,3	10,4	1,7	6,1	3,3
TOTAL	N	4.723	665	298	771	4.318	395	11.170
	%	42,3	6,0	2,7	6,9	38,7	3,5	100

FONT Òrgan Tècnic de Drogodependències. Notificacions individualitzades trameses pels Centres d'Atenció i Seguiment.

NOTA La classe "Resta de drogues" agrupa les següents: opiàcics diferents de l'heroïna, estimulants diferents de la cocaïna, hipnòtics i sedants, al·lucinògens, inhalables i altres substàncies psicoactives.

*PSS= Prestació Social Substitutòria.

Distribució dels inicis de tractament per procedència del pacient i droga principal que motiva el tractament (gener - desembre 1996)

PROCEDÈNCIA		DROGA PRINCIPAL						TOTAL
		Heroïna	Cocaïna	Cannabis	Tabac	Alcohol	Resta	
Iniciativa Pròpia o de familiars	N	3.244	408	172	471	1.662	163	6.120
	%	68,7	61,4	57,7	61,1	38,5	41,3	54,8
Atenció Primària Sanitària	N	387	85	23	157	1.028	52	1.732
	%	8,2	12,8	7,7	20,4	23,8	13,2	15,5
Xarxa d'Atenció als Drogodepend.	N	349	39	10	17	115	43	573
	%	7,4	5,9	3,4	2,2	2,7	10,9	5,1
Xarxa Psiquiàtrica	N	43	37	23	14	383	42	542
	%	0,9	5,6	7,7	1,8	8,9	10,6	4,9
Hospitals Generals	N	137	19	5	29	508	24	722
	%	2,9	2,9	1,7	3,8	11,8	6,1	6,5
Altres Serveis Sanitaris	N	36	3	3	37	67	10	156
	%	0,8	0,5	1,0	4,8	1,6	2,5	1,4
Atenció Primària Social	N	62	11	7	4	221	9	314
	%	1,3	1,7	2,3	0,5	5,1	2,3	2,8
Altres Serveis Socials	N	54	4	5	1	126	5	195
	%	1,1	0,6	1,7	0,1	2,9	1,3	1,7
Associacions d'afectats	N	31	6	4	1	62	3	107
	%	0,7	0,9	1,3	0,1	1,4	0,8	1,0
Administració de Justícia	N	233	20	23	3	33	21	333
	%	4,9	3,0	7,7	0,4	0,8	5,3	3,0
Altres	N	103	22	16	14	77	17	249
	%	2,2	3,3	5,4	1,8	1,8	4,3	2,2
Desconeguda	N	44	11	7	23	36	6	127
	%	0,9	1,7	2,3	3,0	0,8	1,5	1,1
TOTAL	N	4.723	665	298	771	4.318	395	11.170
	%	42,3	6,0	2,7	6,9	38,7	3,5	100

FONT Òrgan Tècnic de Drogodependències. Notificacions individualitzades trameses pels Centres d'Atenció i Seguiment.

NOTA La classe "Resta de drogues" agrupa les següents: opiàcics diferents de l'heroïna, estimulants diferents de la cocaïna, hipnòtics i sedants, al·lucinògens, inhalables i altres substàncies psicoactives.

Distribució dels inicis de tractament per droga principal i altres drogues consumides (gener - desembre 1996)

ALTRES DROGUES CONSUMIDES		DROGA PRINCIPAL						
		Heroïna	Cocaïna	Cannabis	Tabac	Alcohol	Resta	TOTAL (1)
Heroïna	N	-	44	9	0	39	20	112
	%	-	6,6	3,0	0	0,9	5,1	1,0
Cocaïna	N	1.242	-	37	1	204	77	1.561
	%	26,3	-	12,4	0,1	4,7	19,5	14,0
Cannabis	N	1.337	189	-	7	298	126	1.957
	%	28,3	28,4	-	0,9	6,9	31,9	17,5
Tabac	N	1.815	282	138	-	2.172	144	4.551
	%	38,4	42,4	46,3	-	50,3	36,5	40,7
Alcohol	N	1.099	310	119	52	-	130	1.710
	%	23,3	46,6	39,9	6,7	-	32,9	15,3
Resta	N	1.154	132	48	5	262	84	1.685
	%	24,4	19,9	16,1	0,6	6,1	21,3	15,1
Desconeguda	N	65	5	3	0	23	4	100
	%	1,4	0,8	1,0	0	0,5	1,0	0,9
No consumeix cap altra droga	N	1.447	175	96	707	1.822	113	4.360
	%	30,6	26,3	32,2	91,7	42,2	28,6	39,0
TOTAL (2)	N	4.723	665	298	771	4.318	395	11.170
	%	42,3	6,0	2,7	6,9	38,7	3,5	100

FONT Òrgan Tècnic de Drogodependències. Notificacions individualitzades trameses pels Centres d'Atenció i Seguiment.

NOTA A les files s'indica el nombre de casos que consumeixen altres drogues a més de la droga principal que motiva el tractament (DROGA PRINCIPAL). La suma dels percentatges de les files i de les columnes només ha de sumar cent a la fila del **TOTAL (2)**, i la suma de casos només ha de coincidir en el **TOTAL (1)** de les files.

La classe "Resta de drogues" agrupa les següents: opiacis diferents de l'heroïna, estimulants diferents de la cocaïna, hipnòtics i sedants, al·lucinògens, inhalables i altres substàncies psicoactives.

Distribució dels inicis de tractament per la via d'administració més freqüent de la droga principal que motiva el tractament (gener - desembre 1996)

VIA D'ADMINISTRACIÓ		DROGA PRINCIPAL						TOTAL
		Heroïna	Cocaïna	Cannabis	Tabac	Alcohol	Resta	
Oral	N	0	0	0	0	4.318	369	4.687
	%	0	0	0	0	100	93,4	42,0
Fumada	N	424	65	298	771	0	4	1.562
	%	9,0	9,8	100	100	0	1,0	14,0
Inhalada	N	359	26	0	0	0	5	390
	%	7,6	3,9	0	0	0	1,3	3,5
Injectada	N	2.918	50	0	0	0	5	2.973
	%	61,8	7,5	0	0	0	1,3	26,6
"Snifada"	N	1.022	524	0	0	0	12	1.558
	%	21,6	78,8	0	0	0	3,0	13,9
TOTAL	N	4.723	665	298	771	4.318	395	11.170
	%	42,3	6,0	2,7	6,9	38,7	3,5	100

FONT Òrgan Tècnic de Drogodependències. Notificacions individualitzades trameses pels Centres d'Atenció i Seguiment.

NOTA La classe "Resta de drogues" agrupa les següents: opiàcics diferents de l'heroïna, estimulants diferents de la cocaïna, hipnòtics i sedants, al·lucinògens, inhalables i altres substàncies psicoactives.

Notificacions d'inici de tractament segons que l'usuari hagi seguit o no tractaments anteriors i la droga principal que els motiva (gener - desembre 1996)

DROGA	Amb tractament anterior		Sense tractament anterior		Desconegut		TOTAL	
	N	%	N	%	N	%	N	%
Heroïna	2.962	62,7	1.537	32,5	224	4,7	4.723	42,3
Cocaïna	191	28,7	450	67,7	24	3,6	665	6,0
Cannabis	39	13,1	242	81,2	17	5,7	298	2,7
Tabac	118	15,3	563	73,0	90	11,7	771	6,9
Alcohol	1.757	40,7	2.426	56,2	135	3,1	4.318	38,7
Resta	125	31,6	239	60,5	31	7,8	395	3,5
TOTAL	5.192	46,5	5.457	48,8	521	4,7	11.170	100

FONT Òrgan Tècnic de Drogodependències. Notificacions individualitzades trameses pels Centres d'Atenció i Seguiment.

NOTA La classe "Resta de drogues" agrupa les següents: opiàcics diferents de l'heroïna, estimulants diferents de la cocaïna, hipnòtics i sedants, al·lucinògens, inhalables i altres substàncies psicoactives.

Distribució dels inicis de tractament per temps transcorregut des que es va injectar per última vegada qualsevulla substància psicoactiva (gener - desembre 1996)

TEMPS ÚLTIMA INJECCIÓ		DROGA PRINCIPAL						TOTAL
		Heroïna	Cocaïna	Cannabis	Tabac	Alcohol	Resta	
Menys d'una setmana	N	1.895	51	16	34	130	16	2.142
	%	40,1	7,7	5,4	4,4	3,0	4,1	19,2
Menys d'un mes	N	253	23	1	2	42	7	328
	%	5,4	3,5	0,3	0,3	1,0	1,8	2,9
Menys de sis mesos	N	269	18	6	1	35	16	345
	%	5,7	2,7	2,0	0,1	0,8	4,1	3,1
Menys d'un any	N	201	8	2	0	13	15	239
	%	4,3	1,2	0,7	0	0,3	3,8	2,1
D'un a dos anys	N	197	7	3	0	28	15	250
	%	4,2	1,1	1,0	0	0,6	3,8	2,2
De tres a quatre anys	N	93	10	4	1	25	6	139
	%	2,0	1,5	1,3	0,1	0,6	1,5	1,2
De cinc a nou anys	N	66	12	3	1	31	6	119
	%	1,4	1,8	1,0	0,1	0,7	1,5	1,1
Deu o més anys	N	40	9	5	0	36	1	91
	%	0,8	1,4	1,7	0,0	0,8	0,3	0,8
Mai no s'ha injectat	N	773	368	175	220	2.795	200	4.531
	%	16,4	55,3	58,7	28,5	64,7	50,6	40,6
Desconegut	N	936	159	83	512	1.183	113	2.986
	%	19,8	23,9	27,9	66,4	27,4	28,6	26,7
TOTAL	N	4.723	665	298	771	4.318	395	11.170
	%	42,3	6,0	2,7	6,9	38,7	3,5	100

FONT

Òrgan Tècnic de Drogodependències. Notificacions individualitzades trameses pels Centres d'Atenció i Seguiment. Dades provisionals subjectes a correccions posteriors.

NOTA

La classe "Resta de drogues" agrupa les següents: opiàcics diferents de l'heroïna, estimulants diferents de la cocaïna, hipnòtics i sedants, al·lucinògens, inhalables i altres substàncies psicoactives.

Distribució dels inicis de tractament per estat serològic i droga principal que motiva el tractament (gener - desembre 1996)

ESTAT SEROLÒGIC		DROGA PRINCIPAL						TOTAL
		Heroïna	Cocaïna	Cannabis	Tabac	Alcohol	Resta	
Positiu	N	920	33	7	5	48	46	1.059
	%	19,5	5,0	2,3	0,6	1,1	11,6	9,5
Negatiu amb anàlisi en els últims 6 mesos	N	538	53	16	6	156	30	799
	%	11,4	8,0	5,4	0,8	3,6	7,6	7,2
Negatiu sense anàlisi en els últims 6 mesos	N	492	23	6	2	89	17	629
	%	10,4	3,5	2,0	0,3	2,1	4,3	5,6
Negatiu sense saber la data de les anàlisis	N	160	25	4	2	45	6	242
	%	3,4	3,8	1,3	0,3	1,0	1,5	2,2
Amb anàlisi feta però pendent de resultat	N	54	14	4	0	16	5	93
	%	1,1	2,1	1,3	0	0,4	1,3	0,8
No s'ha realitzat anàlisi	N	381	164	79	104	1.199	91	2.018
	%	8,1	24,7	26,5	13,5	27,8	23,0	18,1
Desconegut	N	2.178	353	182	652	2.765	200	6.330
	%	46,1	53,1	61,1	84,6	64,0	50,6	56,7
TOTAL	N	4.723	665	298	771	4.318	395	11.170
	%	42,3	6,0	2,7	6,9	38,7	3,5	100

FONT Òrgan Tècnic de Drogodependències. Notificacions individualitzades trameses pels Centres d'Atenció i Seguitment. Dades provisionals subjectes a correccions posteriors.

NOTA La classe "Resta de drogues" agrupa les següents: opiacis diferents de l'heroïna, estimulants diferents de la cocaïna, hipnòtics i sedants, al·lucinògens, inhalables i altres substàncies psicoactives.

Distribució de les drogues que causen l'inici de tractament (gener - desembre 1996)
14

DROGA PRINCIPAL		N	%
Tabac	Tabac	771	6,9
Opiacis	Opiacis sense especificar	1	0,0
	Heroïna	4.723	42,3
	Morfina	3	0,0
	Codeïna	10	0,1
	Dextropropoxifè	2	0,0
	Metadona	83	0,7
	Petidina o Meperidina	2	0,0
	Buprenorfina clorhidrat	3	0,0
Estimulants	Estimulants sense especificar	10	0,1
	Cocaïna sense especificar	661	5,9
	Base lliure de cocaïna	4	0,0
	Amfetamines sense especificar	85	0,8
	Dexamfetamina	1	0,0
	Metilanfetamina	14	0,1
	Anfepramona	1	0,0
MDMA	Derivats de la feniletilamina (drogues de disseny) sense especificar	4	0,0
	MDMA	82	0,7
Hipnòtics i sedants	Hipnòtics i sedants sense especificar	1	0,0
	Barbitúrics sense especificar	2	0,0
Benzodiacepines	Benzodiacepines sense especificar	51	0,5
	Alprazolam	5	0,0
	Bromacepam	1	0,0
	Clorazepat dipotàssic	2	0,0
	Diazepam	5	0,0
	Flunitrazepam	5	0,0

Distribució de les drogues que causen l'inici de tractament (gener - desembre 1996)

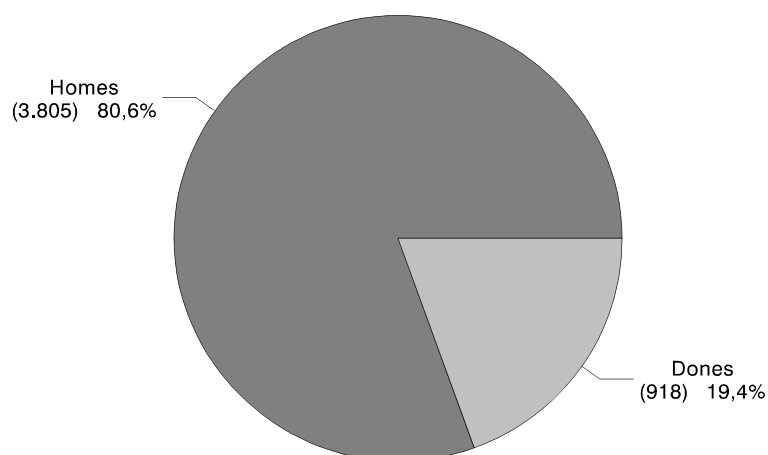
15

DROGA PRINCIPAL		N	%
Al·lucinògens	Al·lucinògens sense especificar	6	0,1
	Drogues al·lucinògenes sintètiques	3	0,0
	LSD	10	0,1
Inhalants volàtils	Pegament / cola	1	0,0
	Disolvents	2	0,0
Cannabis	Cannabis sense especificar	253	2,3
	Marihuana	1	0,0
	Resina	44	0,4
Alcohol	Alcohol	4.318	38,7
TOTAL		11.170	100

FONT

Òrgan Tècnic de Drogodependències. Notificacions individualitzades trameses pels Centres d'Atenció i Seguiment.

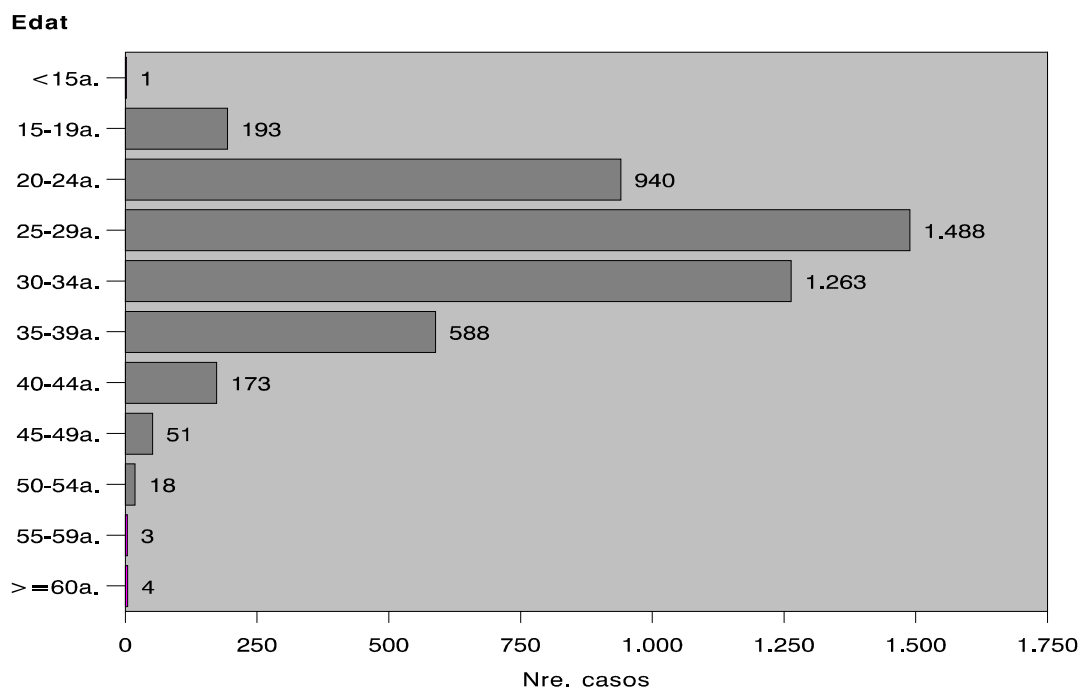
Distribució per sexe en casos de dependència de l'heroïna (gener - desembre 1996)



FONT

Òrgan Tècnic de Drogodependències. Notificacions individualitzades trameses pels Centres d'Atenció i Seguiment.

Distribució per edat en casos de dependència de l'heroïna (gener - desembre 1996)



FONT

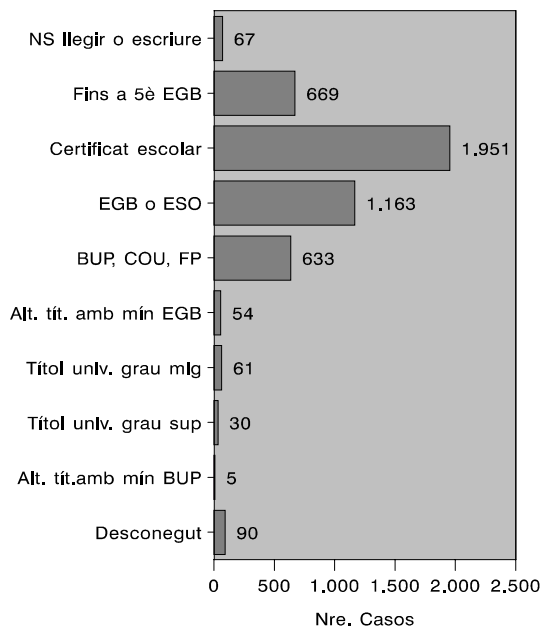
Òrgan Tècnic de Drogodependències. Notificacions individualitzades trameses pels Centres d'Atenció i Seguiment.

NOTA

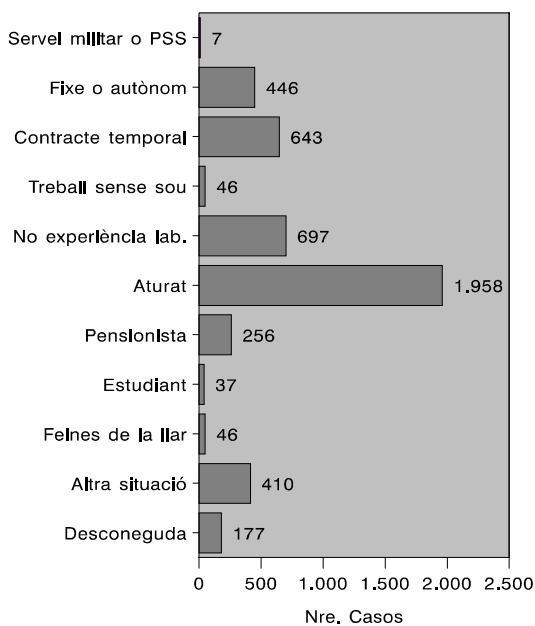
L'edat d'un inici és desconeguda.

Distribució per nivell d'instrucció i situació laboral en casos de dependència de l'heroïna (gener - desembre 1996)

Nivell d'Instrucció



Situació laboral

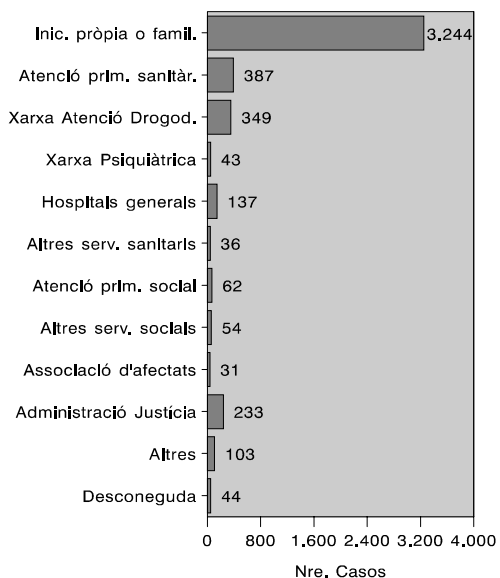


FONT Òrgan Tècnic de Drogodependències. Notificacions individualitzades trameses pels Centres d'Atenció i Seguiment.

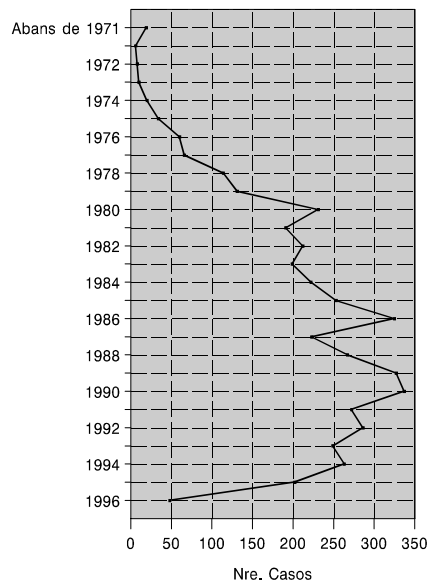
NOTA En la Situació laboral, PSS equival a Prestació Social Substitutòria. A la categoria Pensionista es recullen també incapacitats permanents.

Distribució per procedència del pacient i any de primer ús en casos de dependència de l'heroïna (gener - desembre 1996)

Procedència del pacient



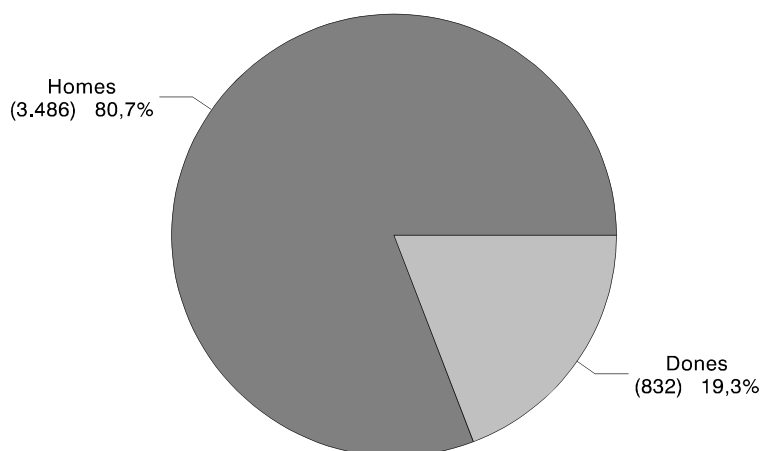
Any de primer ús



FONT Òrgan Tècnic de Drogodependències. Notificacions individualitzades trameses pels Centres d'Atenció i Seguiment.

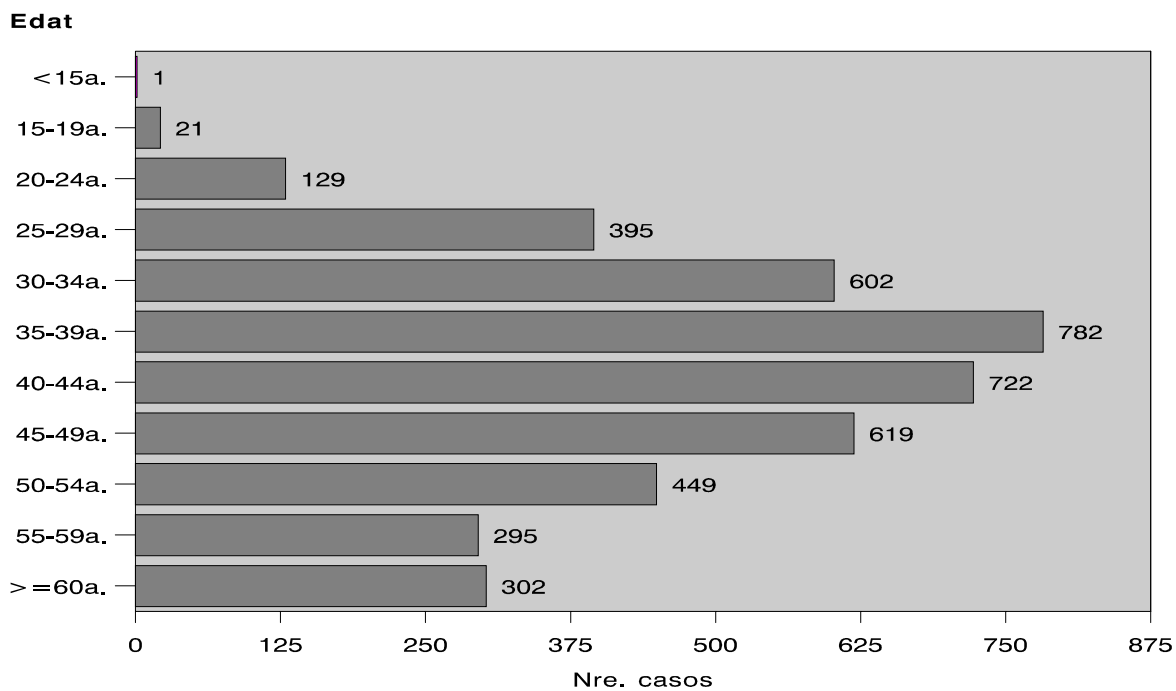
NOTA L'any de primer ús és desconegut en 148 casos de dependència de l'heroïna

Distribució per sexe en casos de dependència de l'alcohol (gener - desembre 1996)

**FONT**

Òrgan Tècnic de Drogodependències. Notificacions individualitzades trameses pels Centres d'Atenció i Seguiment.

Distribució per edat en casos de dependència de l'alcohol (gener - desembre 1996)

**FONT**

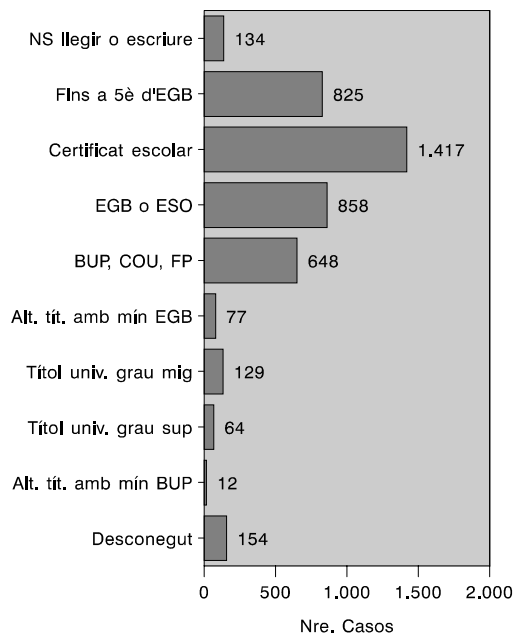
Òrgan Tècnic de Drogodependències. Notificacions individualitzades trameses pels Centres d'Atenció i Seguiment.

NOTA

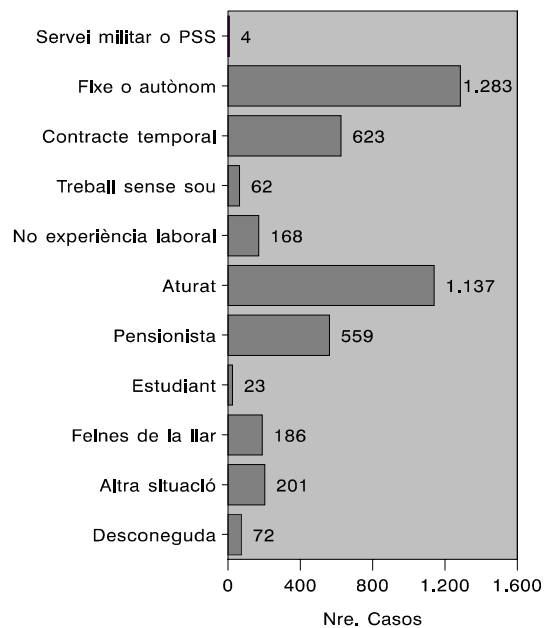
L'edat de d'un inici és desconeguda.

Distribució per nivell d'instrucció i situació laboral en casos de dependència de l'alcohol (gener - desembre 1996)

Nivell d'instrucció



Situació laboral

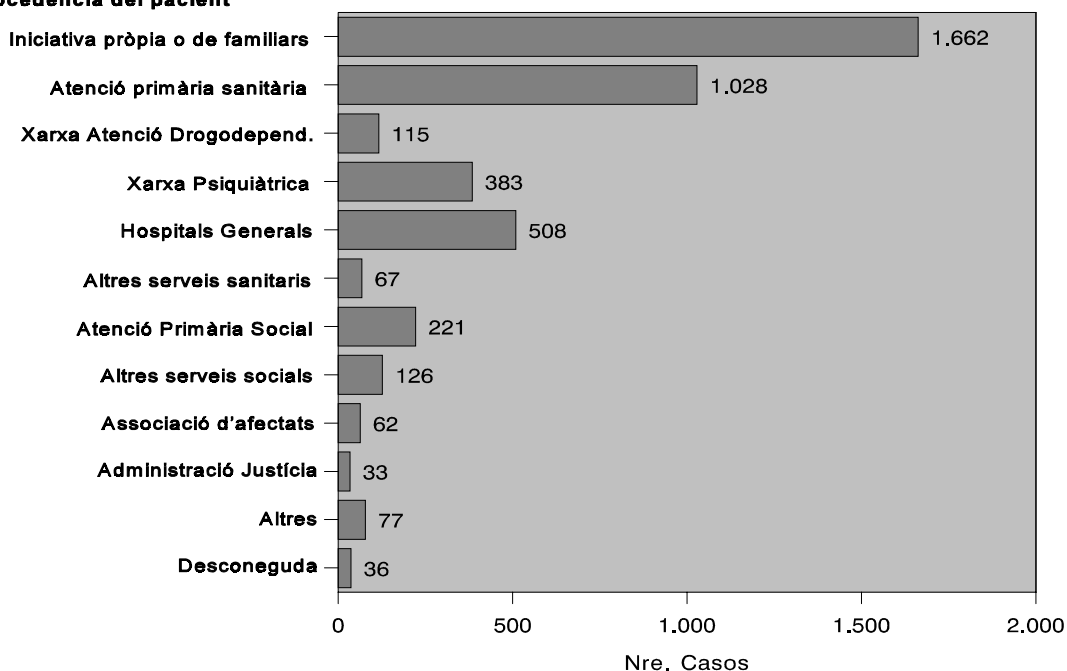


FONT Òrgan Tècnic de Drogodependències. Notificacions individualitzades trameses pels Centres d'Atenció i Seguiment.

NOTA En la Situació laboral, PSS equival a Prestació Social Substitutòria. A la categoria Pensionista es recullen també incapacitats permanents.

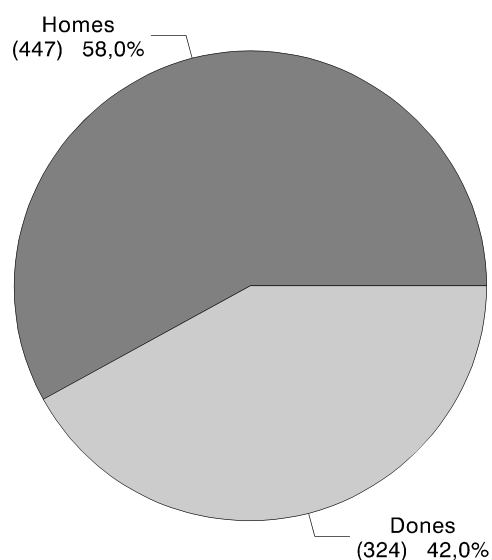
Distribució per procedència del pacient en casos de dependència de l'alcohol (gener - desembre 1996)

Procedència del pacient



FONT Òrgan Tècnic de Drogodependències. Notificacions individualitzades trameses pels Centres d'Atenció i Seguiment.

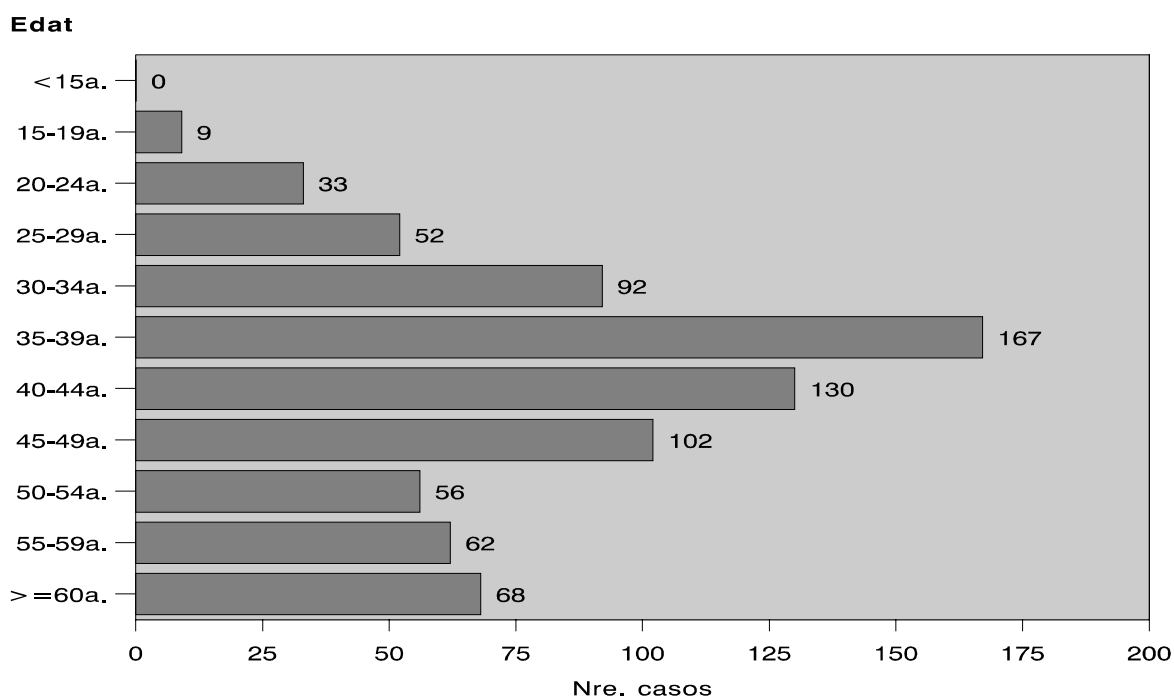
Distribució per sexe en casos de dependència del tabac (gener - desembre 1996)



FONT

Òrgan Tècnic de Drogodependències. Notificacions individualitzades trameses pels Centres d'Atenció i Seguiment.

Distribució per edat en casos de dependència del tabac (gener - desembre 1996)

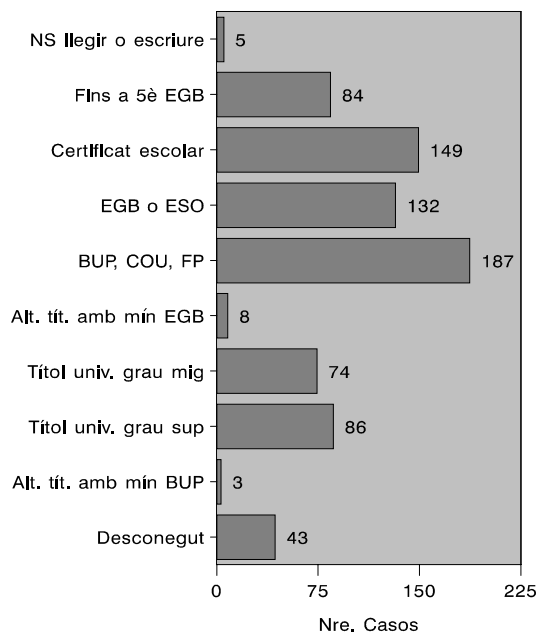


FONT

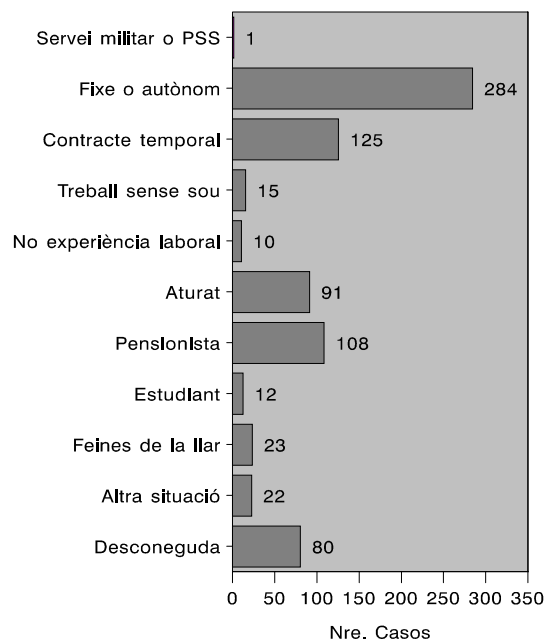
Òrgan Tècnic de Drogodependències. Notificacions individualitzades trameses pels Centres d'Atenció i Seguiment.

Distribució per nivell d'instrucció i situació laboral en casos de dependència del tabac (gener - desembre 1996)

Nivell d'instrucció



Situació laboral



FONT

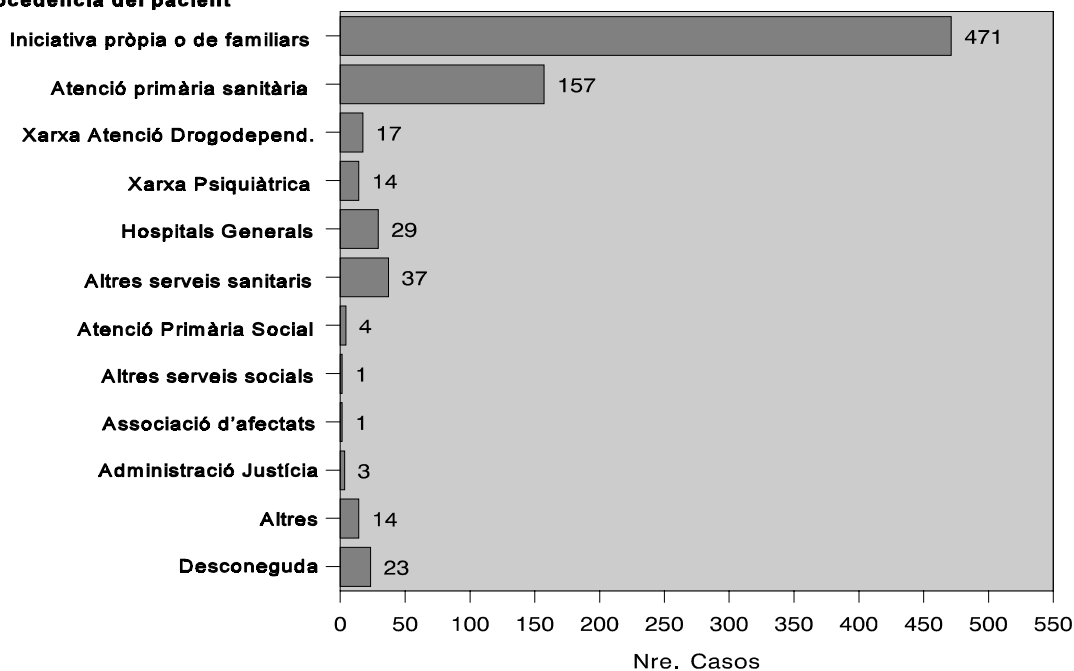
Òrgan Tècnic de Drogodependències. Notificacions individualitzades trameses pels Centres d'Atenció i Seguiment.

NOTA

En la Situació laboral, PSS equival a Prestació Social Substitutòria. A la categoria Pensionista es recullen també incapacitats permanents.

Distribució per procedència del pacient en casos de dependència del tabac (gener - desembre 1996)

Procedència del pacient



FONT

Òrgan Tècnic de Drogodependències. Notificacions individualitzades trameses pels Centres d'Atenció i Seguiment.

Inicis de tractament per regions sanitàries de residència i droga principal (gener - desembre 1996)

REGIÓ SANITÀRIA		DROGA PRINCIPAL						TOTAL
		Heroïna	Cocaïna	Cannabis	Tabac	Alcohol	Resta	
Lleida	N	124	2	0	0	19	2	147
	%	2,6	0,3	0	0	0,4	0,5	1,3
Tarragona	N	326	42	26	188	232	22	836
	%	6,9	6,3	8,7	24,4	5,4	5,6	7,5
Tortosa	N	54	19	9	0	55	7	144
	%	1,1	2,9	3,0	0	1,3	1,8	1,3
Girona	N	379	53	43	38	358	69	940
	%	8,0	8,0	14,4	4,9	8,3	17,5	8,4
Costa de Ponent	N	777	118	39	128	841	55	1.958
	%	16,5	17,7	13,1	16,6	19,5	13,9	17,5
Barcelonès Nord i Maresme	N	422	77	29	68	477	60	1.133
	%	8,9	11,6	9,7	8,8	11,0	15,2	10,1
Centre	N	589	109	33	137	822	45	1.735
	%	12,5	16,4	11,1	17,8	19,0	11,4	15,5
Barcelona Ciutat	N	2.019	245	119	211	1.500	131	4.225
	%	42,7	36,8	39,9	27,4	34,7	33,2	37,8
Fora de Catalunya	N	33	0	0	1	14	4	52
	%	0,7	0	0	0,1	0,3	1,0	0,5
TOTAL	N	4.723	665	298	771	4.318	395	11.170
	%	42,3	6,0	2,7	6,9	38,7	3,5	100

FONT	Òrgan Tècnic de Drogodependències. Notificacions individualitzades trameses pels Centres d'Atenció i Seguiment.
NOTA	La classe "Resta" de drogues agrupa les següents: opiàcics diferents de l'heroïna, estimulants diferents de la cocaïna, hipnòtics i sedants, al·lucinògens, inhalables i altres substàncies psicoactives.
LLEGGENDA	<p>Regió 1: Lleida, es correspon amb les comarques de les Garrigues, la Noguera, la Segarra, el Segrià, l'Urgell, l'Alt Urgell, el Pallars Jussà, el Pallars Sobirà, la Vall d'Aran, l'Alta Ribagorça i el Pla d'Urgell.</p> <p>Regió 2: Tarragona, es correspon amb les comarques de l'Alt Camp, el Baix Penedès, el Tarragonès, el Baix Camp, la Conca de Barberà, el Priorat i la Ribera d'Ebre.</p> <p>Regió 3: Tortosa, es correspon amb les comarques del Montsià, el Baix Ebre i la Terra Alta.</p> <p>Regió 4: Girona, es correspon amb les comarques de l'Alt Empordà, el Baix Empordà, la Garrotxa, el Gironès, la Selva, el Ripollès i el Pla de l'Estany.</p> <p>Regió 5: Costa de Ponent, es correspon amb les comarques de Baix Llobregat, Garraf, Alt Penedès, Anoia; i el municipi de l'Hospitalet de Llobregat.</p> <p>Regió 6: Barcelonès Nord i Maresme, es correspon amb la comarca del Maresme i els municipis de Sant Adrià de Besòs, Santa Coloma de Gramenet i Badalona.</p> <p>Regió 7: Centre, es correspon amb les comarques del Vallès Occidental, el Vallès Oriental, la Cerdanya, el Bages, el Berguedà, Osona i el Solsonès.</p> <p>Regió 8: Barcelona Ciutat, es correspon amb la ciutat de Barcelona.</p>

**Sol·licituds d'ingrés a UHD i a CT per regions sanitàries de residència
(gener - desembre 1996)**

23

REGIÓ SANITÀRIA	UHD		CT	
	N	%	N	%
Lleida	9	1,0	4	0,7
Tarragona	63	6,7	45	8,4
Tortosa	44	4,7	12	2,2
Girona	58	6,2	40	7,5
Costa de Ponent	215	22,8	66	12,3
Barcelonès Nord i Maresme	34	3,6	35	6,5
Centre	197	20,9	76	14,2
Barcelona Ciutat	320	33,9	254	47,4
Fora de Catalunya	3	0,3	4	0,7
TOTAL	943	100	536	100

FONT	Òrgan Tècnic de Drogodependències. Notificacions individualitzades trameses pels Centres d'Atenció i Seguiment.
NOTA	UHD= Unitat Hospitalària de desintoxicació; CT= Comunitat Terapèutica.
LLEGENDA	<p>Regió 1: Lleida, es correspon amb les comarques de les Garrigues, la Noguera, la Segarra, el Segrià, l'Urgell, l'Alt Urgell, el Pallars Jussà, el Pallars Sobirà, la Vall d'Aran, l'Alta Ribagorça i el Pla d'Urgell.</p> <p>Regió 2: Tarragona, es correspon amb les comarques de l'Alt Camp, el Baix Penedès, el Tarragonès, el Baix Camp, la Conca de Barberà, el Priorat i la Ribera d'Ebre.</p> <p>Regió 3: Tortosa, es correspon amb les comarques del Montsià, el Baix Ebre i la Terra Alta.</p> <p>Regió 4: Girona, es correspon amb les comarques de l'Alt Empordà, el Baix Empordà, la Garrotxa, el Gironès, la Selva, el Ripollès i el Pla de l'Estany.</p> <p>Regió 5: Costa de Ponent, es correspon amb les comarques de Baix Llobregat, Garraf, Alt Penedès, Anoia; i el municipi de l'Hospitalet de Llobregat.</p> <p>Regió 6: Barcelonès Nord i Maresme, es correspon amb la comarca del Maresme i els municipis de Sant Adrià de Besòs, Santa Coloma de Gramenet i Badalona.</p> <p>Regió 7: Centre, es correspon amb les comarques del Vallès Occidental, el Vallès Oriental, la Cerdanya, el Bages, el Berguedà, Osona i el Solsonès.</p> <p>Regió 8: Barcelona Ciutat, es correspon amb la ciutat de Barcelona.</p>

**Inclusions en PMM per regions sanitàries de residència
(gener - desembre 1996)**

REGIÓ SANITÀRIA	TOTAL	
	N	%
Lleida	208	4,1
Tarragona	463	9,1
Tortosa	59	1,2
Girona	608	12,0
Costa de Ponent	672	13,2
Barcelonès Nord i Maresme	587	11,5
Centre	691	13,6
Barcelona Ciutat	1.656	32,5
Fora de Catalunya	57	1,1
Desconeguda	87	1,7
TOTAL	5.088	100

FONT	Òrgan Tècnic de Drogodependències. Notificacions individualitzades trameses pels Centres d'Atenció i Seguiment.
LLEGENDA	<p>Regió 1: Lleida, es correspon amb les comarques de les Garrigues, la Noguera, la Segarra, el Segrià, l'Urgell, l'Alt Urgell, el Pallars Jussà, el Pallars Sobirà, la Vall d'Aran, l'Alta Ribagorça i el Pla d'Urgell.</p> <p>Regió 2: Tarragona, es correspon amb les comarques de l'Alt Camp, el Baix Penedès, el Tarragonès, el Baix Camp, la Conca de Barberà, el Priorat i la Ribera d'Ebre.</p> <p>Regió 3: Tortosa, es correspon amb les comarques del Montsià, el Baix Ebre i la Terra Alta.</p> <p>Regió 4: Girona, es correspon amb les comarques de l'Alt Empordà, el Baix Empordà, la Garrotxa, el Gironès, la Selva, el Ripollès i el Pla de l'Estany.</p> <p>Regió 5: Costa de Ponent, es correspon amb les comarques de Baix Llobregat, Garraf, Alt Penedès, Anoia; i el municipi de l'Hospitalet de Llobregat.</p> <p>Regió 6: Barcelonès Nord i Maresme, es correspon amb la comarca del Maresme i els municipis de Sant Adrià de Besòs, Santa Coloma de Gramenet i Badalona.</p> <p>Regió 7: Centre, es correspon amb les comarques del Vallès Occidental, el Vallès Oriental, la Cerdanya, el Bages, el Berguedà, Osona i el Solsonès.</p> <p>Regió 8: Barcelona Ciutat, es correspon amb la ciutat de Barcelona.</p>

Inicis de tractament notificats per comarques de residència i droga principal que motiva el tractament (gener - desembre 1996)

COMARCA		DROGA PRINCIPAL						TOTAL
		Heroïna	Cocaïna	Cannabis	Tabac	Alcohol	Resta	
Baix Llobregat	N	428	77	27	117	485	29	1.163
	%	9,1	11,6	9,1	15,2	11,2	7,3	10,4
Barcelonès	N	2.453	305	139	237	1.890	160	5.184
	%	51,9	45,9	46,6	30,7	43,8	40,5	46,4
Maresme	N	205	45	15	48	281	37	631
	%	4,3	6,8	5,0	6,2	6,5	9,4	5,6
Vallès Occidental	N	350	56	18	21	420	26	891
	%	7,4	8,4	6,0	2,7	9,7	6,6	8,0
Vallès Oriental	N	130	32	5	51	241	10	469
	%	2,8	4,8	1,7	6,6	5,6	2,5	4,2
Alt Empordà	N	82	10	12	8	69	16	197
	%	1,7	1,5	4,0	1,0	1,6	4,1	1,8
Baix Empordà	N	68	13	6	3	49	11	150
	%	1,4	2,0	2,0	0,4	1,1	2,8	1,3
Garrotxa	N	20	3	1	3	28	1	56
	%	0,4	0,5	0,3	0,4	0,6	0,3	0,5
Gironès	N	139	9	20	15	125	18	326
	%	2,9	1,4	6,7	1,9	2,9	4,6	2,9
Selva	N	60	15	3	5	73	22	178
	%	1,3	2,3	1,0	0,6	1,7	5,6	1,6
Alt Camp	N	14	2	2	2	17	1	38
	%	0,3	0,3	0,7	0,3	0,4	0,3	0,3
Alt Penedès	N	47	1	2	0	55	3	108
	%	1,0	0,2	0,7	0	1,3	0,8	1,0
Baix Penedès	N	35	3	1	1	7	0	47
	%	0,7	0,5	0,3	0,1	0,2	0	0,4
Garraf	N	43	10	1	1	53	10	118
	%	0,9	1,5	0,3	0,1	1,2	2,5	1,1
Tarragonès	N	121	16	11	118	112	7	385
	%	2,6	2,4	3,7	15,3	2,6	1,8	3,4
Baix Camp	N	135	21	11	62	77	13	319
	%	2,9	3,2	3,7	8,0	1,8	3,3	2,9
Conca de Barberà	N	1	0	1	0	6	0	8
	%	0,0	0	0,3	0	0,1	0	0,1

Inicis de tractament notificats per comarques de residència i droga principal que motiva el tractament (gener - desembre 1996)

COMARCA	DROGA PRINCIPAL							TOTAL
	Heroïna	Cocaïna	Cannabis	Tabac	Alcohol	Resta		
Priorat	N	2	0	0	0	3	1	6
	%	0,0	0	0	0	0,1	0,3	0,1
Ribera d'Ebre	N	18	0	0	5	10	0	33
	%	0,4	0	0	0,6	0,2	0	0,3
Baix Ebre	N	29	11	6	0	31	4	81
	%	0,6	1,7	2,0	0	0,7	1,0	0,7
Montsià	N	21	8	2	0	21	2	54
	%	0,4	1,2	0,7	0	0,5	0,5	0,5
Terra Alta	N	4	0	1	0	3	1	9
	%	0,1	0	0,3	0	0,1	0,3	0,1
Cerdanya	N	5	1	0	0	0	0	6
	%	0,1	0,2	0	0	0	0	0,1
Osona	N	34	9	5	35	77	5	165
	%	0,7	1,4	1,7	4,5	1,8	1,3	1,5
Ripollès	N	3	2	1	1	7	1	15
	%	0,1	0,3	0,3	0,1	0,2	0,3	0,1
Anoia	N	42	2	3	4	54	7	112
	%	0,9	0,3	1,0	0,5	1,3	1,8	1,0
Bages	N	47	8	3	27	68	2	155
	%	1,0	1,2	1,0	3,5	1,6	0,5	1,4
Berguedà	N	16	3	2	3	11	2	37
	%	0,3	0,5	0,7	0,4	0,3	0,5	0,3
Solsonès	N	7	0	0	0	5	0	12
	%	0,1	0	0	0	0,1	0	0,1
Garrigues	N	0	0	0	0	0	0	0
	%	0	0	0	0	0	0	0
Noguera	N	4	0	0	0	0	0	4
	%	0,1	0	0	0	0	0	0,0
Segarra	N	5	0	0	0	5	0	10
	%	0,1	0	0	0	0,1	0	0,1
Segrià	N	83	2	0	0	3	2	90
	%	1,8	0,3	0	0	0,1	0,5	0,8
Urgell	N	1	0	0	0	1	0	2
	%	0,0	0	0	0	0,0	0	0,0

Inicis de tractament notificats per comarques de residència i droga principal que motiva el tractament (gener - desembre 1996)

COMARCA		DROGA PRINCIPAL						TOTAL
		Heroïna	Cocaïna	Cannabis	Tabac	Alcohol	Resta	
Alt Urgell	N	12	0	0	0	9	0	21
	%	0,3	0	0	0	0,2	0	0,2
Pallars Jussà	N	6	0	0	0	0	0	6
	%	0,1	0	0	0	0	0	0,1
Pallars Sobirà	N	1	0	0	0	0	0	1
	%	0,0	0	0	0	0	0	0,0
Vall d'Aran	N	5	0	0	0	1	0	6
	%	0,1	0	0	0	0,0	0	0,1
Alta Ribagorça	N	2	0	0	0	0	0	2
	%	0,0	0	0	0	0	0	0,0
Pla de l'Estany	N	7	1	0	3	7	0	18
	%	0,1	0,2	0	0,4	0,2	0	0,2
Pla d'Urgell	N	5	0	0	0	0	0	5
	%	0,1	0	0	0	0	0	0,0
Fora de Catalunya	N	33	0	0	1	14	4	52
	%	0,7	0	0	0,1	0,3	1,0	0,5
TOTAL	N	4.723	665	298	771	4.318	395	11.170
	%	42,3	6,0	2,7	6,9	38,7	3,5	100

FONT Òrgan Tècnic de Drogodependències. Notificacions dels Centres d'Atenció i Seguiment.

NOTA La classe "Resta" de drogues agrupa les següents: opiàcics diferents de l'heroïna, estimulants diferents de la cocaïna, hipnòtics i sedants, al·lucinògens, inhalables i altres substàncies psicoactives.

**Inicis de tractament notificats per cada centre d'atenció i seguiment
(gener - desembre 1996)**

CENTRE D'ATENCIÓ I SEGUIMENT		DROGA PRINCIPAL						TOTAL
		Heroïna	Cocaïna	Cannabis	Tabac	Alcohol	Resta	
U. Drogo. Generalitat Barcelona	N	0	1	1	0	250	1	253
	%	0	0,2	0,3	0	5,8	0,3	2,3
CAS Sants Barcelona	N	344	32	32	0	184	44	636
	%	7,3	4,8	10,7	0	4,3	11,1	5,7
CAS Garbívent Barcelona	N	296	51	22	0	212	15	596
	%	6,3	7,7	7,4	0	4,9	3,8	5,3
CAS Sarrià Barcelona	N	174	57	14	0	146	14	405
	%	3,7	8,6	4,7	0	3,4	3,5	3,6
CAS Barceloneta Barcelona	N	158	21	6	0	98	9	292
	%	3,3	3,2	2,0	0	2,3	2,3	2,6
SPOTT Barcelona	N	332	41	19	1	2	18	413
	%	7,0	6,2	6,4	0,1	0,0	4,6	3,7
DELTA Badalona	N	51	5	0	0	42	11	109
	%	1,1	0,8	0	0	1,0	2,8	1,0
SAD L'Hospitalet Llobregat	N	207	26	4	3	187	1	428
	%	4,4	3,9	1,3	0,4	4,3	0,3	3,8
CAS Sant Feliu Llobregat	N	89	17	6	28	131	14	285
	%	1,9	2,6	2,0	3,6	3,0	3,5	2,6
CAS Sabadell	N	222	38	8	6	227	16	517
	%	4,7	5,7	2,7	0,8	5,3	4,1	4,6
CAS Granollers	N	114	24	5	21	160	9	333
	%	2,4	3,6	1,7	2,7	3,7	2,3	3,0
CAS Mataró	N	94	12	9	45	163	22	345
	%	2,0	1,8	3,0	5,8	3,8	5,6	3,1
CADO Vic	N	28	12	4	25	85	6	160
	%	0,6	1,8	1,3	3,2	2,0	1,5	1,4
Hospital General Manresa	N	48	7	3	30	64	0	152
	%	1,0	1,1	1,0	3,9	1,5	0	1,4
CAS Penedès Garraf	N	78	9	2	0	85	11	185
	%	1,7	1,4	0,7	0	2,0	2,8	1,7
CAS Joan XXIII Tarragona	N	167	18	12	126	132	6	461
	%	3,5	2,7	4,0	16,3	3,1	1,5	4,1
Hospital Sant Joan Reus	N	148	19	13	63	90	17	350
	%	3,1	2,9	4,4	8,2	2,1	4,3	3,1

**Inicis de tractament notificats per cada centre d'atenció i seguiment
(gener - desembre 1996)**

CENTRE D'ATENCIÓ I SEGUIMENT		DROGA PRINCIPAL						TOTAL
		Heroïna	Cocaïna	Cannabis	Tabac	Alcohol	Resta	
CAS Tortosa	N	56	22	10	0	60	6	154
	%	1,2	3,3	3,4	0	1,4	1,5	1,4
Hospital Provincial Lleida	N	102	2	0	1	2	2	109
	%	2,2	0,3	0	0,1	0,0	0,5	1,0
Fund. Teresa Ferrer Girona	N	239	32	33	31	207	36	578
	%	5,1	4,8	11,1	4,0	4,8	9,1	5,2
CAS Garrotxa Olot	N	21	0	1	3	27	2	54
	%	0,4	0	0,3	0,4	0,6	0,5	0,5
CAS Fontsanta St. J. Despi	N	70	19	9	83	97	3	281
	%	1,5	2,9	3,0	10,8	2,2	0,8	2,5
CAS Seu d'Urgell	N	22	0	0	0	8	0	30
	%	0,5	0	0	0	0,2	0	0,3
CAS Nou Barris	N	284	14	8	0	118	8	432
	%	6,0	2,1	2,7	0	2,7	2,0	3,9
CAS Mollet	N	0	1	1	31	66	0	99
	%	0	0,2	0,3	4,0	1,5	0	0,9
CAS Prat de Llobregat	N	84	12	3	0	69	6	174
	%	1,8	1,8	1,0	0	1,6	1,5	1,6
CAS Salut Mental Tremp	N	6	0	0	0	0	0	6
	%	0,1	0	0	0	0	0	0,1
Casa Bloc Generalitat Barcelona	N	69	29	20	1	7	11	137
	%	1,5	4,4	6,7	0,1	0,2	2,8	1,2
Creu Roja Barcelona	N	476	19	4	12	64	5	580
	%	10,1	2,9	1,3	1,6	1,5	1,3	5,2
Sant Pau CITRAN Barcelona	N	118	41	14	0	137	32	342
	%	2,5	6,2	4,7	0	3,2	8,1	3,1
Unitat Tabaquisme H. Clínic	N	0	0	0	212	0	0	212
	%	0	0	0	27,5	0	0	1,9
Unitat Alcoholologia H. Clínic	N	29	0	0	1	453	6	489
	%	0,6	0	0	0,1	10,5	1,5	4,4
Sportdrog Barcelona	N	155	16	4	0	51	2	228
	%	3,3	2,4	1,3	0	1,2	0,5	2,0
Sta. Rosa Sta. Coloma Gramenet	N	5	2	2	23	122	1	155
	%	0,1	0,3	0,7	3,0	2,8	0,3	1,4

**Inicis de tractament notificats per cada centre d'atenció i seguiment
(gener - desembre 1996)**

CENTRE D'ATENCIÓ I SEGUIMENT		DROGA PRINCIPAL						
		Heroïna	Cocaïna	Cannabis	Tabac	Alcohol	Resta	TOTAL
HERA Olesa Montserrat	N	20	1	0	4	13	1	39
	%	0,4	0,2	0	0,5	0,3	0,3	0,3
Ferran Salsas Rubí	N	20	4	1	4	45	3	77
	%	0,4	0,6	0,3	0,5	1,0	0,8	0,7
CAP Badia Barberà V.	N	4	0	0	0	13	0	17
	%	0,1	0	0	0	0,3	0	0,2
U. Drogodep. CAP La Mina	N	38	4	3	0	18	2	65
	%	0,8	0,6	1,0	0	0,4	0,5	0,6
UAT Calella	N	98	14	2	0	72	13	199
	%	2,1	2,1	0,7	0	1,7	3,3	1,8
CAS Igualada	N	36	2	1	1	50	6	96
	%	0,8	0,3	0,3	0,1	1,2	1,5	0,9
Clínica Mental Sta.Coloma	N	0	0	0	0	0	0	0
	%	0	0	0	0	0	0	0
CAS Figueres	N	62	8	6	3	59	16	154
	%	1,3	1,2	2,0	0,4	1,4	4,1	1,4
CAS Palafrugell	N	23	3	2	2	19	4	53
	%	0,5	0,5	0,7	0,3	0,4	1,0	0,5
CAS Blanes	N	21	9	3	1	34	12	80
	%	0,4	1,4	1,0	0,1	0,8	3,0	0,7
CAS Ripoll	N	0	0	0	0	4	0	4
	%	0	0	0	0	0,1	0	0,0
Dispensari Alcoholisme Puigcerdà	N	0	0	0	0	0	0	0
	%	0	0	0	0	0	0	0
Institut Pere Mata Reus	N	0	0	0	0	0	0	0
	%	0	0	0	0	0	0	0
Institut Pere Mata Tarragona	N	0	0	0	0	0	0	0
	%	0	0	0	0	0	0	0
Sanatori Vilablanca Tarragona	N	0	0	0	0	0	0	0
	%	0	0	0	0	0	0	0
CAS Mútua Terrassa	N	41	8	7	9	120	1	186
	%	0,9	1,2	2,3	1,2	2,8	0,3	1,7
CAS Premià de Mar	N	7	7	1	1	22	0	38
	%	0,1	1,1	0,3	0,1	0,5	0	0,3

Inicis de tractament notificats per cada centre d'atenció i seguiment (gener - desembre 1996)

CENTRE D'ATENCIÓ I SEGUIMENT		DROGA PRINCIPAL						TOTAL
		Heroïna	Cocaïna	Cannabis	Tabac	Alcohol	Resta	
Caritas Barcelona	N	59	6	3	0	43	3	114
	%	1,2	0,9	1,0	0	1,0	0,8	1,0
Caritas Solsona	N	8	0	0	0	10	0	18
	%	0,2	0	0	0	0,2	0	0,2
CAS Esplugues	N	0	0	0	0	50	0	50
	%	0	0	0	0	1,2	0	0,4
TOTAL	N	4.723	665	298	771	4.318	395	11.170
	%	42,3	6,0	2,7	6,9	38,7	3,5	100

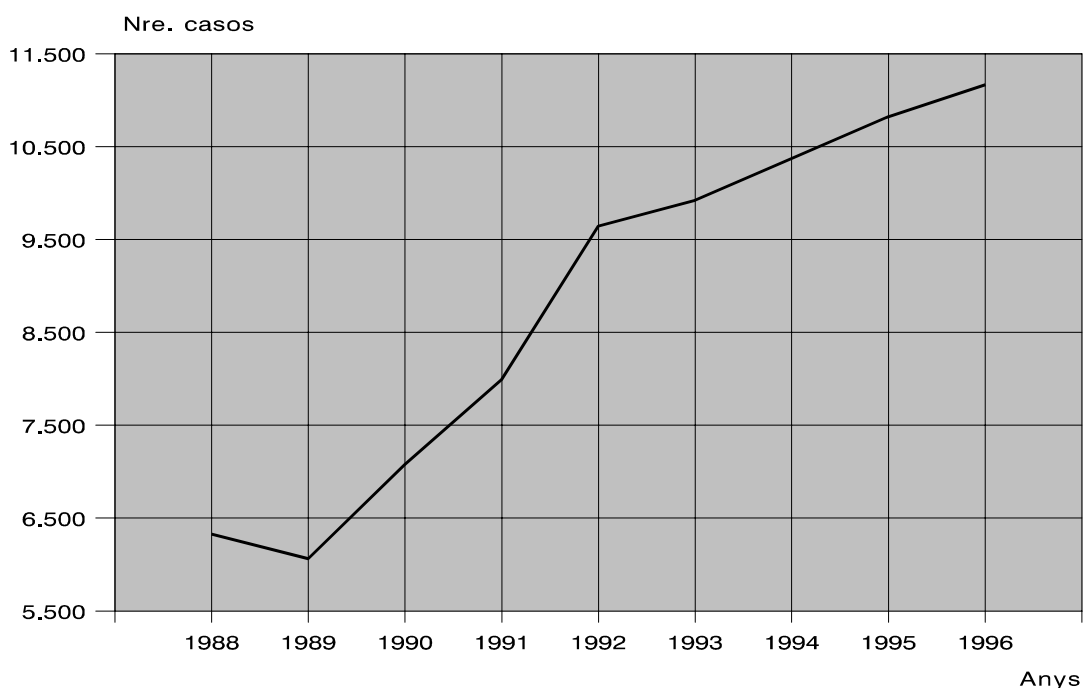
FONT

Òrgan Tècnic de Drogodependències. Notificacions dels Centres d'Atenció i Seguiment.

NOTA

La classe "Resta" de drogues agrupa les següents: opiacis diferents de l'heroïna, estimulants diferents de la cocaïna, hipnòtics i sedants, al·lucinògens, inhalables i altres substàncies psicoactives.

Evolució anual dels inicis de tractament (any 1988 - any 1996)

**FONT**

Òrgan Tècnic de Drogodependències. Notificacions dels Centres d'Atenció i Seguiment.

**Sol·licituds d'ingrés a UHD i a CT per cada centre d'atenció i seguiment
(gener - desembre 1996)**

32

CENTRE D'ATENCIÓ I SEGUIMENT	UHD		CT	
	N	%	N	%
U.Drog. Generalitat Barcelona	22	2,3	8	1,5
CAS Sants Barcelona	94	10,0	98	18,3
CAS Garbivent Barcelona	63	6,7	70	13,1
CAS Sarrià Barcelona	36	3,8	30	5,6
CAS Barceloneta Barcelona	52	5,5	17	3,2
SPOTT Barcelona	14	1,5	3	0,6
DELTA Badalona	0	0	0	0
SAD L'Hospitalet Barcelona	86	9,1	8	1,5
CAS Sant Feliu Llobregat	20	2,1	11	2,1
CAS Sabadell	136	14,4	34	6,3
CAS Granollers	19	2,0	12	2,2
CAS Mataró	0	0	7	1,3
CADO Vic	4	0,4	5	0,9
Hospital General Manresa	8	0,8	7	1,3
CAS Penedès Garraf	12	1,3	21	3,9
CAS Joan XXIII Tarragona	51	5,4	27	5,0
Hospital Sant Joan Reus	15	1,6	18	3,4
CAS Tortosa	48	5,1	14	2,6
Hospital provincial Lleida	0	0	2	0,4

**Sol·licituds d'ingrés a UHD i a CT per cada centre d'atenció i seguiment
(gener - desembre 1996)**

CENTRE D'ATENCIÓ I SEGUIMENT	UHD		CT	
	N	%	N	%
Fund. Teresa Ferrer Girona	38	4,0	26	4,9
CAS Garrotxa Olot	0	0	0	0
CAS Font Santa	31	3,3	6	1,1
CAS Seu d'Urgell	6	0,6	1	0,2
CAS Nou Barris	81	8,6	43	8,0
CAS Mollet	0	0	0	0
CAS Prat de Llobregat	23	2,4	3	0,6
CAS Salut Mental Tremp	0	0	1	0,2
Casa Bloc Generalitat Barcelona	16	1,7	25	4,7
Creu Roja Barcelona	10	1,1	3	0,6
Sant Pau CITRAN Barcelona	0	0	14	2,6
Unitat Tabaquisme H. Clínic	0	0	0	0
Unitat Alcohologia H. Clínic	0	0	0	0
Sportdrog Barcelona	0	0	0	0
Sta. Rosa Sta.Coloma Gramanet	0	0	0	0
HERA Olesa Montserrat	2	0,2	1	0,2
Ferran Salsas Rubí	0	0	0	0
CAP Badia Barberà Vallès	1	0,1	0	0
U. Drogodep. CAP La Mina	6	0,6	0	0

**Sol·licituds d'ingrés a UHD i a CT per cada centre d'atenció i seguiment
(gener - desembre 1996)**

CENTRE D'ATENCIÓ I SEGUIMENT	UHD		CT	
	N	%	N	%
UAT Calella	4	0,4	1	0,2
CAS Igualada	13	1,4	6	1,1
Clínica Mental Sta Coloma	0	0	0	0
CAS Figueres	11	1,2	6	1,1
CAS Palafrugell	4	0,4	2	0,4
CAS Blanes	6	0,6	5	0,9
CAS Ripoll	0	0	0	0
Disp. Alcoholisme Puigcerdà	0	0	0	0
Inst. Pere Mata Reus	0	0	0	0
Inst. Pere Mata Tarragona	0	0	0	0
Sanatori Vilablanca Tarragona	0	0	0	0
CAS Mútua Terrassa	0	0	0	0
CAS Premià de Mar	4	0,4	0	0
Caritas Barcelona	0	0	1	0,2
Caritas Solsona	7	0,7	0	0
CAS Esplugues	0	0	0	0
TOTAL	943	100	536	100

FONT Òrgan Tècnic de Drogodependències. Notificacions dels Centres d'Atenció i Seguiment.

NOTA UHD= Unitat Hospitalària de Desintoxicació i CT= Comunitat Terapèutica.

Activitat notificada per cada centre d'atenció i seguiment (gener - desembre 1996)
35

CENTRE D'ATENCIÓ I SEGUIMENT	ACTIVITAT MENSUAL MITJANA									
	Visites Individuals		Pacients en Grups		Familiars en Grups		Desintoxi- cacions		Det. droga en orina	
	m	%	m	%	m	%	m	%	m	%
U.Drog. Generalitat Barcelona	359,2	1,7	449,7	8,0	230,3	10,1	15,6	1,8	8,1	0,0
CAS Sants Barcelona	2.393,3	11,4	1.159,3	20,6	228,5	10,0	95,1	10,8	1.224,1	5,8
CAS Garbívent Barcelona	1.997,0	9,5	550,4	9,8	121,4	5,3	62,8	7,1	529,2	2,5
CAS Sarrià Barcelona	763,3	3,6	138,5	2,5	10,5	0,5	17,8	2,0	703,1	3,3
CAS Barceloneta Barcelona	635,7	3,0	54,7	1,0	0	0	29,6	3,4	852,8	4,0
SPOTT Barcelona	570,9	2,7	57,5	1,0	72,3	3,2	48,4	5,5	724,9	3,4
DELTA Badalona	680,2	3,2	0	0	0	0	23,3	2,7	344,0	1,6
SAD L'Hospitalet Barcelona	592,3	2,8	129,3	2,3	45,0	2,0	30,1	3,4	7,0	0,0
CAS Sant Feliu Llobregat	495,3	2,4	75,4	1,3	115,8	5,1	7,8	0,9	75,3	0,4
CAS Sabadell	713,8	3,4	166,8	3,0	11,3	0,5	29,5	3,4	413,0	1,9
CAS Granollers	442,7	2,1	321,1	5,7	196,3	8,6	38,5	4,4	395,9	1,9
CAS Mataró	332,3	1,6	3,5	0,1	0	0	30,1	3,4	1.094,9	5,2
CADO Vic	255,0	1,2	50,6	0,9	2,3	0,1	2,6	0,3	265,4	1,2
Hospital General Manresa	350,3	1,7	150,3	2,7	8,5	0,4	14,8	1,7	1.715,7	8,1
CAS Penedès Garraf	226,2	1,1	0	0	83,6	3,7	10,0	1,1	201,8	1,0
CAS Joan XXIII Tarragona	639,3	3,0	66,3	1,2	16,5	0,7	17,2	2,0	531,5	2,5
Hospital Sant Joan Reus	749,8	3,6	1,4	0,0	95,7	4,2	9,2	1,0	320,7	1,5
CAS Tortosa	645,7	3,1	50,5	0,9	30,4	1,3	26,0	3,0	354,4	1,7
Hospital provincial Lleida	536,3	2,6	133,6	2,4	38,2	1,7	4,8	0,5	253,8	1,2
Fund. Teresa Ferrer Girona	779,4	3,7	274,0	4,9	243,7	10,7	24,3	2,8	1.400,6	6,6

ACTIVITAT DELS CENTRES D'ATENCIÓ I SEGUIMENT

Activitat notificada per cada centre d'atenció i seguiment (gener - desembre 1996)

CENTRE D'ATENCIÓ I SEGUIMENT	ACTIVITAT MENSUAL MITJANA									
	Visites Individuals		Pacients en Grups		Familiars en Grups		Desintoxi- cacions		Det. droga en orina	
	m	%	m	%	m	%	m	%	m	%
CAS Garrotxa Olot	105,2	0,5	3,0	0,1	3,6	0,2	3,4	0,4	131,3	0,6
CAS Font Santa	439,0	2,1	132,5	2,4	124,9	5,5	17,2	2,0	854,0	4,0
CAS Seu d'Urgell	100,0	0,5	0	0	0	0	0,4	0,0	110,5	0,5
CAS Nou Barris	1.390,8	6,6	41,1	0,7	24,8	1,1	30,9	3,5	308,0	1,4
CAS Mollet	105,1	0,5	51,8	0,9	5,2	0,2	8,3	0,9	12,8	0,1
CAS Prat de Llobregat	198,0	0,9	36,9	0,7	13,5	0,6	13,3	1,5	801,0	3,8
CAS Salut Mental Tremp	18,2	0,1	0	0	1,3	0,1	0,9	0,1	14,0	0,1
Casa Bloc Generalitat	250,1	1,2	34,6	0,6	125,6	5,5	5,6	0,6	1.159,8	5,5
Creu Roja Barcelona	742,1	3,5	3,8	0,1	1,7	0,1	0	0	0	0
Sant Pau CITRAN Barcelona	434,9	2,1	175,6	3,1	73,8	3,2	6,0	0,7	1.997,5	9,4
Unitat Tabaquisme H. Clínic *	116,0	0,6	82,6	1,5	0	0	158,0	18,0	195,9	0,9
Unitat Alcoholologia H. Clínic	269,1	1,3	332,1	5,9	76,5	3,3	9,8	1,1	1.975,6	9,3
Sportdrog Barcelona	162,0	0,8	0	0	0	0	0	0	0	0
Sta. Rosa Sta.Coloma	94,9	0,5	134,7	2,4	41,7	1,8	7,8	0,9	0	0
HERA Olesa Montserrat	73,3	0,3	0,4	0,0	0	0	21,8	2,5	30,1	0,1
Ferran Salsas Rubí	326,5	1,6	3,5	0,1	17,0	0,7	7,5	0,9	119,3	0,6
CAP Badia Barberà Vallès	68,7	0,3	0	0	0	0	4,1	0,5	15,4	0,1
U. Drogodep. CAP La Mina	129,4	0,6	13,0	0,2	0	0	3,9	0,4	577,7	2,7

*** NOTA**

En el cas dels centres que realitzen tractament de tabaquisme, les determinacions d'orina corresponen a les determinacions de CO a l'aire expirat i les desintoxicacions es corresponen amb la prescripció de xiclets/pegats de nicotina.

Activitat notificada per cada centre d'atenció i seguiment (gener - desembre 1996)
37

CENTRE D'ATENCIÓ I SEGUIMENT	ACTIVITAT MENSUAL MITJANA									
	Visites Individuals		Pacients en Grups		Familiars en Grups		Desintoxi- cacions		Det. droga en orina	
	m	%	m	%	m	%	m	%	m	%
UAT Calella	436,3	2,1	0	0	1,3	0,1	13,4	1,5	0,5	0,0
CAS Igualada	183,8	0,9	52,9	0,9	1,1	0,0	4,4	0,5	394,9	1,9
Clínica Mental Sta Coloma	38,8	0,2	101,6	1,8	0	0	0	0	0	0
CAS Figueres	96,3	0,5	92,1	1,6	0,5	0,0	2,8	0,3	273,6	1,3
CAS Palafrugell	86,8	0,4	43,3	0,8	60,3	2,6	1,9	0,2	263,8	1,2
CAS Blanes	73,6	0,4	93,8	1,7	24,3	1,1	1,7	0,2	236,7	1,1
CAS Ripoll	14,1	0,1	15,8	0,3	0	0	0,3	0,0	0	0
Disp. Alcoholisme Puigcerdà	-	-	-	-	-	-	-	-	-	-
Inst. Pere Mata Reus	-	-	-	-	-	-	-	-	-	-
Inst. Pere Mata Tarragona	-	-	-	-	-	-	-	-	-	-
Sanatori Vilablanca	-	-	-	-	-	-	-	-	-	-
CAS Mútua Terrassa	218,9	1,0	94,3	1,7	19,5	0,9	0	0	142,5	0,7
CAS Premià de Mar	62,2	0,3	0	0	0,4	0,0	3,7	0,4	13,2	0,1
Caritas Barcelona	311,7	1,5	73,0	1,3	14,6	0,6	14,4	1,6	77,6	0,4
Caritas Solsona	84,9	0,4	15,1	0,3	11,5	0,5	0,6	0,1	29,4	0,1
CAS Esplugues	84,3	0,4	170,5	3,0	104,9	4,6	5,8	0,7	0	0
TOTAL	251.851	10	67.6	10	27.4	10	10.5	10	255.	10

FONT Òrgan Tècnic de Drogodependències. Notificacions dels Centres d'Atenció i Seguiment.

NOTA Els totals representen el nombre total de visites o altres activitats realitzades durant 1996.

**Inicis de tractament notificats per les unitats de tractament penitenciari
(gener - desembre 1996)**

UNITAT DE TRACTAMENT PENITENCIARI	TOTAL	
	N	%
CP Brians Dones	43	5,1
CP Brians Homes	165	19,7
DAE Quatre Camins	32	3,8
CP Dones Barcelona	52	6,2
CP Figueres	78	9,3
CP Girona	3	0,4
CP Homes Barcelona	269	32,1
CO Homes de Barcelona	18	2,2
CP Joves Barcelona	26	3,1
CP Ponent	52	6,2
CP Quatre Camins	33	3,9
CP Tarragona	48	5,7
DAE Brians	18	2,2
TOTAL	837	100

Inclusions en PMM per centre prescriptor (gener - desembre 1996)

39

CENTRE PRESCRIPTOR	TOTAL	
	N	%
CAS Sants Barcelona	138	2,7
CAS Garbívent Barcelona	292	5,7
CAS Sarrià Barcelona	99	1,9
CAS Barceloneta Barcelona	92	1,8
SPOTT Barcelona	64	1,3
DELTA Badalona	132	2,6
SAD L'Hospitalet Barcelona	30	0,6
CAS Sant Feliu Llobregat	26	0,5
CAS Sabadell	171	3,4
CAS Granollers	140	2,8
CAS Mataró	77	1,5
CADO Vic	55	1,1
Hospital General Manresa	54	1,1
CAS Penedès Garraf	92	1,8
CAS Joan XXIII Tarragona	133	2,6
Hospital Sant Joan Reus	234	4,6
CAS Tortosa	51	1,0
Hospital provincial Lleida	197	3,9
Fund. Teresa Ferrer Girona	238	4,7

Inclusions en PMM per centre prescriptor (gener - desembre 1996)

40

CENTRE PRESCRIPTOR	TOTAL	
	N	%
CAS Garrotxa Olot	43	0,8
CAS Font Santa	22	0,4
CAS Seu d'Urgell	25	0,5
CAS Nou Barris Barcelona	198	3,9
CAS Prat de Llobregat	52	1,0
CAS Salut Mental Tremp	12	0,2
Casa Bloc Barcelona	4	0,1
Creu Roja Barcelona	167	3,3
St. Pau CITRAN Barcelona	94	1,8
Unitat d'alcoholologia H. Clínic	2	0,0
HERA Olesa Montserrat	69	1,4
Ferran Salsas Rubí	37	0,7
UAT Calella	84	1,7
CAS Igualada	38	0,7
CAS Figueres	100	2,0
CAS Palafrugell	75	1,5
CAS Blanes	26	0,5
CAS Mútua Terrassa	31	0,6
Centre EXTRACTA	89	1,7

Inclusions en PMM per centre prescriptor (gener - desembre 1996)

41

CENTRE PRESCRIPTOR	TOTAL	
	N	%
CP Brians Dones	69	1,4
CP Brians Homes	181	3,6
CP Dones Barcelona	153	3,0
CP Figueres	30	0,6
CP Girona	93	1,8
CP Homes Barcelona	751	14,8
CP Joves Barcelona	3	0,1
CP Ponent	1	0,0
CP Quatre Camins	154	3,0
CP Tarragona	109	2,1
Centre Pilot Dispensació Externa a Presons	61	1,2
TOTAL	5.088	100

FONT

Òrgan Tècnic de Drogodependències. Notificacions d' inclusió del Programa de Manteniment amb Metadona efectuades pels Centres Dispensadors.

Inclusions en PMM per grups d'edat i sexe (gener - desembre 1996)

EDAT	HOMES		DONES		TOTAL	
	N	%	N	%	N	%
15 - 19 anys	62	1,5	25	2,5	87	1,7
20 - 24 anys	666	16,4	169	16,7	835	16,4
25 - 29 anys	1.340	32,9	351	34,6	1.691	33,2
30 - 34 anys	1.217	29,9	325	32,0	1.542	30,3
35 - 39 anys	553	13,6	113	11,1	666	13,1
40 - 44 anys	189	4,6	24	2,4	213	4,2
45 - 49 anys	29	0,7	4	0,4	33	0,6
50 - 54 anys	11	0,3	2	0,2	13	0,3
55 anys o més	6	0,1	2	0,2	8	0,2
TOTAL	4.073	80,1	1.015	19,9	5.088	100

FONT

Òrgan Tècnic de Drogodependències. Notificacions d'inclusió del Programa de Manteniment amb Metadona efectuades pels Centres Dispensadors.

**Nombre d'Inclusions, casos actius, altes i dosi dels usuaris en PMM
de cada centre dispensador (gener - desembre 1996)**

43

CENTRE DISPENSADOR	Inclusions (a)	Casos Actius 1995 (b ₁)	Casos Actius 1996 (b ₂)	Altes (c)	Dosi (d)
Centre Dispensador Metadona Generalitat Barcelona	83	52	65	68	80,84
CAS Sants Barcelona	114	186	216	86	82,07
CAS Garbivent Barcelona	251	182	221	207	65,72
CAS Sarrià Barcelona	76	185	194	67	62,78
CAS Barceloneta Barcelona	92	126	139	49	107,18
SPOTT Barcelona	58	101	115	45	96,48
DELTA Badalona	69	80	81	70	52,26
CAS Sabadell	144	72	172	41	94,94
CAS Granollers	84	61	72	62	102,78
CAS Mataró	78	81	102	56	87,50
CADO Vic	55	34	48	41	58,04
Hospital General Manresa	40	44	59	27	48,18
CAS Penedès Garraf	91	62	64	63	59,97
H. Joan XXIII Tarragona	133	114	145	115	52,71
Hospital Sant Joan Reus	235	170	208	203	55,78
CAS Tortosa	51	-	44	6	84,90
Hospital provincial Lleida	197	171	380	204	60,65
Fundació Teresa Ferrer Girona	193	-	100	96	75,79
CAS Seu d'Urgell	25	22	31	19	56,61
CAS Nou Barris Barcelona	172	127	176	113	59,56

ACTIVITAT DEL PROGRAMA DE MANTENIMENT EN METADONA

**Nombre d'Inclusions, casos actius, altes i dosi dels usuaris en PMM
de cada centre dispensador (gener - desembre 1996)**

44

CENTRE DISPENSADOR	Inclusions (a)	Casos Actius 1995 (b ₁)	Casos Actius 1996 (b ₂)	Altes (c)	Dosi (d)
CAS Prat de Llobregat	52	60	63	61	97,79
CAP Salut Mental Tremp	12	-	7	1	53,75
Creu Roja Barcelona	128	147	201	41	85,22
Sant Pau CITRAN Barcelona	61	-	57	5	94,64
HERA Olesa de Montserrat	8	4	10	5	76,00
Ferran Salsas Rubí	38	41	36	43	72,47
UAT Calella	84	138	183	39	72,34
CAS Igualada	38	29	36	33	62,75
CAS Mútua Terrassa	31	73	75	36	76,34
Centre EXTRACTA	92	141	146	84	75,23
Hospital de Figueres	102	37	89	52	79,07
Hospital de Blanes	25	25	20	35	80,95
Hospital de Palamós	91	68	111	44	84,19
Unitat Mòbil de dispensació-Barcelona	84	283	282	118	82,57
Hospital St. Jaume Olot	38	32	36	31	101,22
Hospital Sta. Caterina Girona	-	27	53	15	81,36
Hospital de Campdevàno	-	5	5	5	57,00
Unitat Mòbil de dispensació Badalona	83	253	278	76	77,62
U. Metadona H. Parc Taulí	26	71	70	30	93,55
H. Prínceps d'Espanya U. D. Metadona	57	122	144	52	104,28

**Nombre d'Inclusions, casos actius, altes i dosi dels usuaris en PMM
de cada centre dispensador (gener - desembre 1996)**

CENTRE DISPENSADOR	Inclusions (a)	Casos Actius 1995 (b ₁)	Casos Actius 1996 (b ₂)	Altes (c)	Dosi (d)
Centre ABS de Martorell	61	-	24	18	76,67
H. Societat de Socors Mutus de Mollet	59	-	35	19	89,86
Hospital comarcal Sant Bernabé - Berga	13	-	18	0	59,44
CP Brians Dones	71	25	38	56	85,50
CP Brians Homes	183	51	97	136	90,57
CP Dones Barcelona	155	30	28	143	72,19
CP Figueres	64	2	17	44	107,00
CP Girona	94	2	23	72	81,36
CP Homes Barcelona	766	139	171	722	76,27
CP Joves Barcelona	5	-	5	6	47,14
CP Ponent	1	-	41	98	63,93
CP Quatre Camins	155	18	61	91	84,76
CP Tarragona	109	16	22	97	57,66
Centre Pilot Dispensació Externa a Presons	61	-	2	59	91,82
TOTAL	5.088	3.709	5.116	4.005	76,34

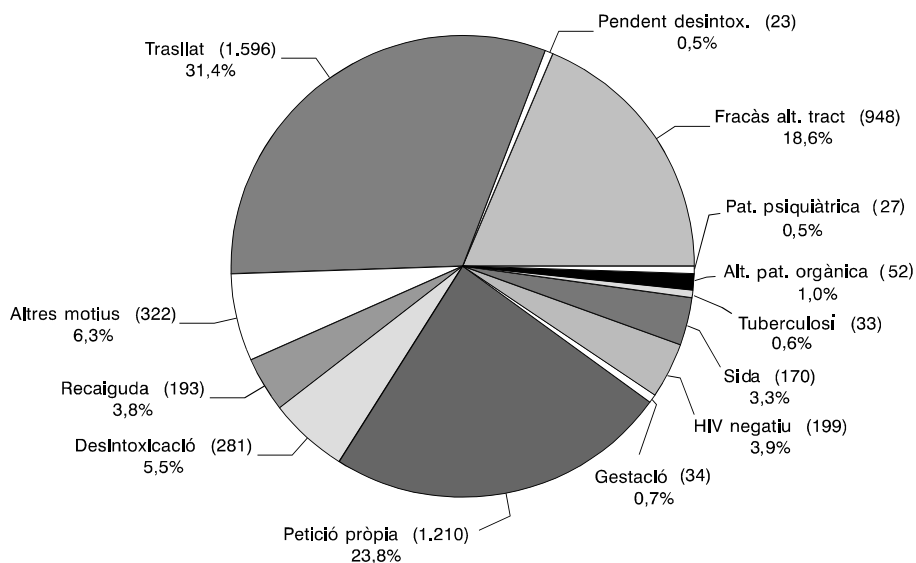
FONT

Notificacions d'inclusió en PMM i Notificacions d'activitat mensual del PMM efectuades pels Centres Dispensadors.

NOTA

(a) Nombre d'inclusions en PMM de 1996. (b₁) Nombre de casos actius en PMM a 31 de desembre 1995. (b₂) Nombre de casos actius en PMM a 31 de desembre 1996. (c) Nombre d'altes de PMM de 1996. (d) Mitjana de l'última dosi de metadona en mg de 1996.

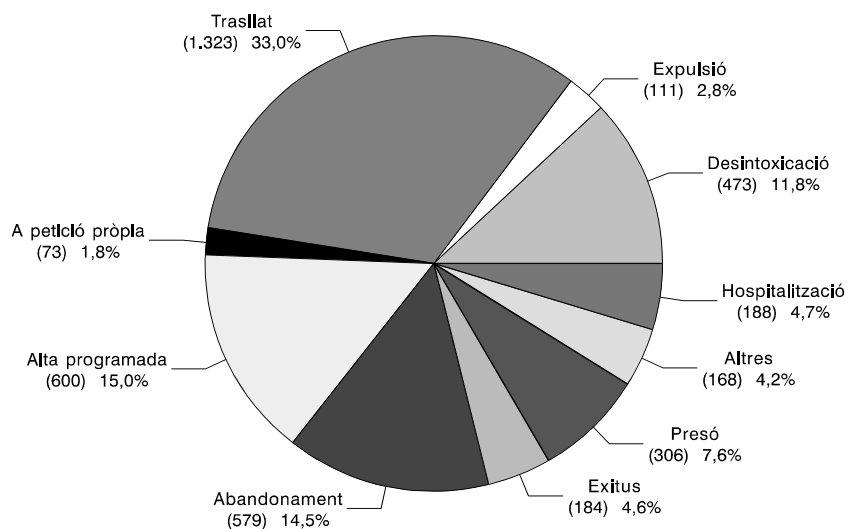
Motiu principal que ocasiona les inclusions en PMM (gener - desembre 1996)



FONT

Òrgan Tècnic de Drogodependències. Notificacions d'activitat mensual del Programa de Manteniment amb Metadona efectuades pels Centres Dispensadors.

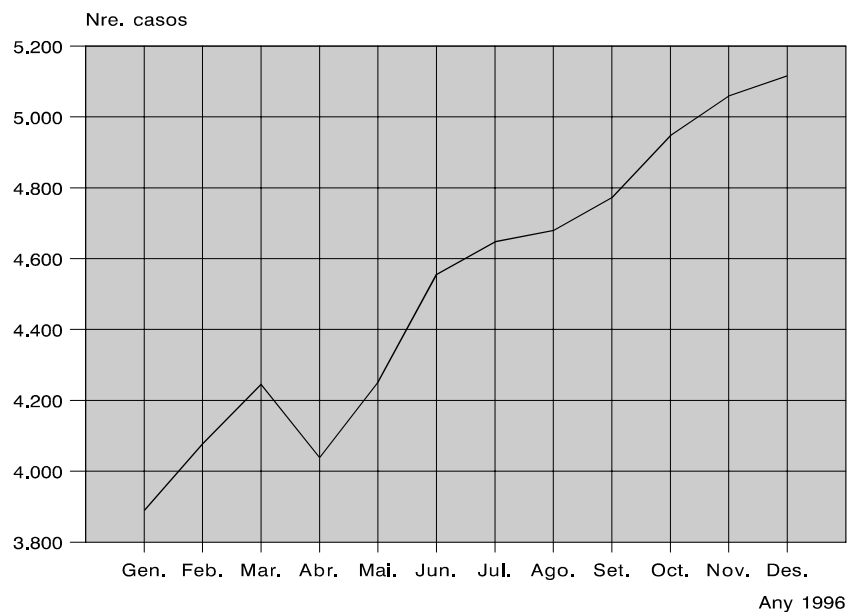
Motius que ocasionen les altes de PMM (gener - desembre 1996)



FONT

Òrgan Tècnic de Drogodependències. Notificacions d'inclusió del Programa de Manteniment amb Metadona efectuades pels Centres Dispensadors.

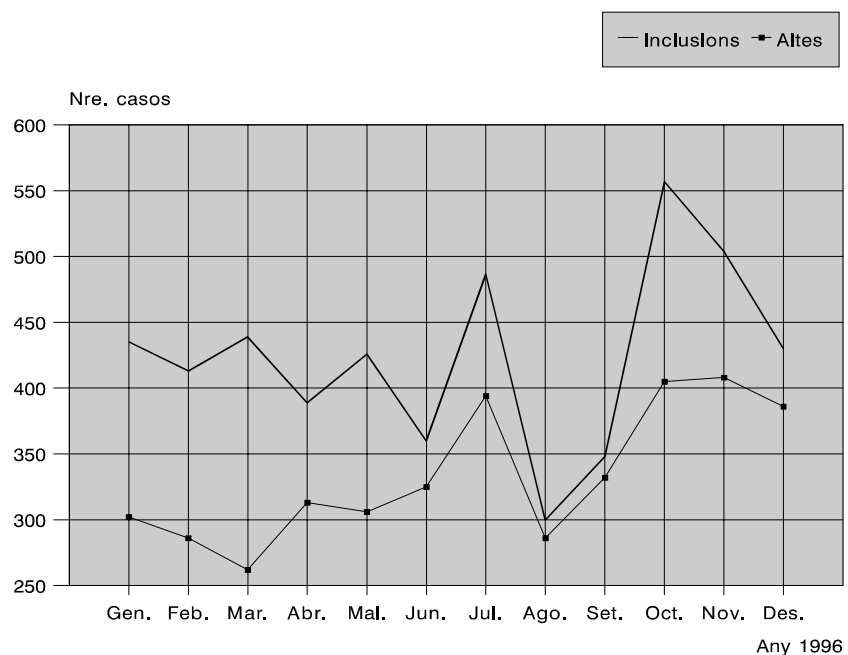
Evolució mensual del nombre de casos actius en PMM (gener - desembre 1996)



FONT

Òrgan Tècnic de Drogodependències. Notificacions d'inclusió i d'activitat mensual del Programa de manteniment amb Metadona efectuades pels Centres Dispensadors.

Evolució mensual del nombre d'inclusions i altes dels usuaris en PMM (gener - desembre 1996)



FONT

Òrgan Tècnic de Drogodependències. Notificacions d'inclusió i d'activitat mensual del Programa de manteniment amb Metadona efectuades pels Centres Dispensadors.

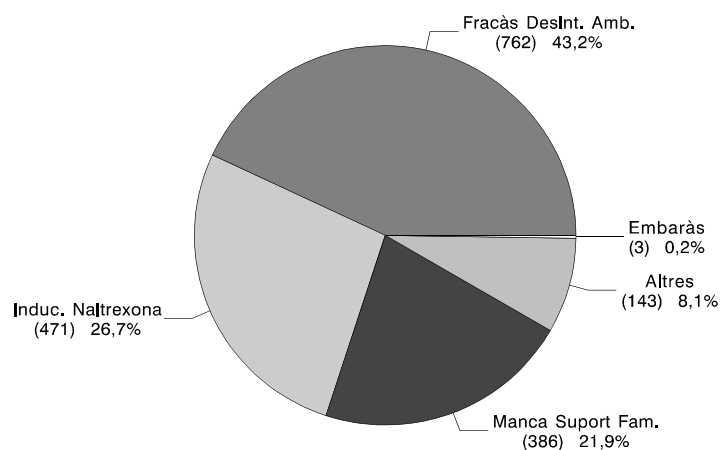
Sol·licituds d'ingrés a les unitats hospitalàries de desintoxicació per trimestre i unitat sol·licitada (gener - desembre 1996)

UHD	1 ^{er} TRIM.		2 ^{on} TRIM.		3 ^{er} TRIM.		4 ^t TRIM.		TOTAL	
	N	%	N	%	N	%	N	%	N	%
Hospital St. Pau Barcelona	13	4,5	7	2,8	3	1,9	4	1,7	27	2,9
Hospital del Mar Barcelona	50	17,4	43	17,1	27	16,7	42	17,4	162	17,2
Prínc. d'Espanya L'Hospitalet. Ll.	39	13,5	42	16,7	16	9,9	49	20,3	146	15,5
Germans Trias Badalona	24	8,3	18	7,1	14	8,6	25	10,4	81	8,6
Hospital Mútua Terrassa	22	7,6	35	13,9	27	16,7	28	11,6	112	11,9
Hospital Sabadell	42	14,6	38	15,1	13	8,0	44	18,3	137	14,5
H. Joan XXIII Tarragona	50	17,4	22	8,7	22	13,6	20	8,3	114	12,1
H. Provincial Sta. Maria Lleida	-	-	-	-	-	-	-	-	-	-
H. Sta. Caterina Girona	17	5,9	20	7,9	11	6,8	12	5,0	60	6,4
H. Vall d'Hebrón Barcelona	31	10,8	27	10,7	29	17,9	17	7,1	104	11,0
Clinica Mental Sta.Coloma	-	-	-	-	-	-	-	-	-	-
TOTAL	288	30,5	252	26,7	162	17,2	241	25,6	943	100

FONT

Òrgan Tècnic de Drogodependències. Sol·licituds d'ingrés a Unitats Hospitalàries de Desintoxicació trameses pels Centres d'Atenció i Seguiment.

Motius que ocasionen les sol·licituds d'ingrés a les unitats hospitalàries de desintoxicació (gener - desembre 1996)

**FONT**

Òrgan Tècnic de Drogodependències. Sol·licituds d'ingrés a Unitats Hospitalàries de Desintoxicació trameses pels Centres d'Atenció i Seguiment.

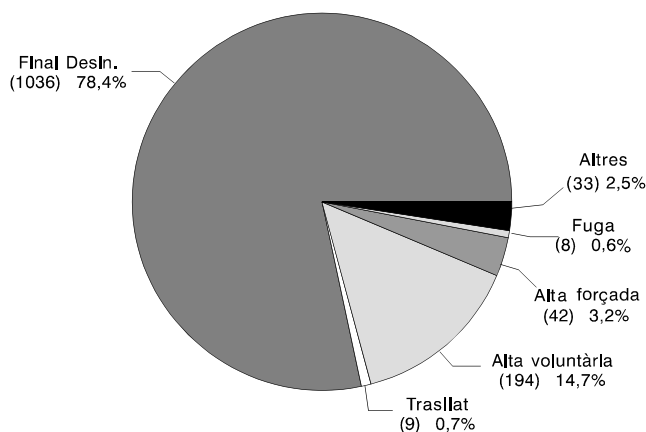
Estades mitjanes i altes a les unitats hospitalàries de desintoxicació (gener- desembre 1996)

U H D	ESTADA MITJANA (Dies)	1 ^{er} TRIM.		2 ^{on} TRIM.		3 ^{er} TRIM.		4 ^{on} TRIM.		TOTAL	
		N	%	N	%	N	%	N	%	N	%
Hospital St. Pau Barcelona	13,21	56	13,8	64	18,3	33	14,9	70	20,3	223	16,9
Hospital del Mar Barcelona	12,05	51	12,5	40	11,4	22	10,0	41	11,9	154	11,6
Prínc. d'Espanya L'Hospitalet. Ll.	8,58	36	8,8	29	8,3	26	11,8	33	9,6	124	9,4
Germans Trias Badalona	11,08	31	7,6	30	8,6	22	10,0	36	10,5	119	9,0
Hospital Mútua Terrassa	10,97	63	15,5	54	15,4	21	9,5	31	9,0	169	12,8
Hospital Sabadell	8,65	34	8,4	34	9,7	16	7,2	34	9,9	118	8,9
H. Joan XXIII Tarragona	11,47	21	5,2	22	6,3	11	5,0	22	6,4	76	5,7
H. Provincial Sta. Maria Lleida	11,33	18	4,4	-	-	-	-	-	-	18	1,4
H. Sta. Caterina Girona	9,80	28	6,9	29	8,3	31	14,0	29	8,4	117	8,9
H. Vall d'Hebrón Barcelona	10,59	28	6,9	34	9,7	20	9,1	29	8,4	111	8,4
Clinica Mental Sta.Coloma	26,05	41	10,1	14	4,0	19	8,6	19	5,5	93	7,0
TOTAL	12,01	407	30,8	350	26,5	221	16,7	344	26,0	1.322	100

FONT

Òrgan Tècnic de Drogodependències. Estada mitjana i notificacions d'alta trameses per les Unitats Hospitalàries de Desintoxicació.

Motius que ocasionen les altes de les unitats hospitalàries de desintoxicació (gener - desembre 1996)

**FONT**

Òrgan Tècnic de Drogodependències. Notificacions d'alta trameses per les UHD.

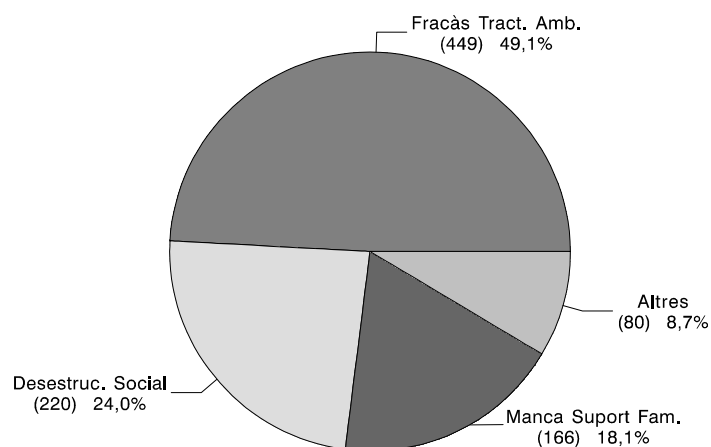
Sol·licituds d'ingrés a les comunitats terapèutiques per trimestre i comunitat sol·licitada (gener - desembre 1996)

COMUNITAT TERAPÈUTICA	1 ^{er} TRIM.		2 ^{on} TRIM.		3 ^{er} TRIM.		4 ^{tr} TRIM.		TOTAL	
	N	%	N	%	N	%	N	%	N	%
Institut Genus LA PLANA	16	11,0	15	11,1	23	19,8	16	11,4	70	13,1
Assoc. Ajuda als Toxicòmans	3	2,1	3	2,2	1	0,9	2	1,4	9	1,7
OBINSO	2	1,4	5	3,7	0	0	1	0,7	8	1,5
ATARTS CAN SERRA	12	8,3	13	9,6	8	6,9	5	3,6	38	7,1
Associació EGUEIRO	15	10,3	24	17,8	20	17,2	42	30,0	101	18,8
Associació ALDEBARAN	7	4,8	3	2,2	6	5,2	2	1,4	18	3,4
U. Acollida i O. CAN PUIG	72	49,7	57	42,2	47	40,5	61	43,6	237	44,2
CSP Tractament Comunitari C.	18	12,4	15	11,1	11	9,5	11	7,9	55	10,3
TOTAL	145	25,8	135	24,0	116	20,6	140	24,9	536	100

FONT Òrgan Tècnic de Drogodependències. Sol·licituds d'ingrés a Comunitats Terapèutiques trameses pels Centres d'Atenció i Seguiment. Programa Social de Drogodependències; ICASS; Departament de Benestar Social i Òrgan Tècnic de Drogodependències.

NOTA CSP Tractament Comunitari C. : Coordinadora de Serveis Professionals de Tractament Comunitari de Catalunya.

Motius que ocasionen les sol·licituds d'ingrés a les comunitats terapèutiques (gener - desembre 1996)



FONT Òrgan Tècnic de Drogodependències. Sol·licituds d'ingrés a Comunitats Terapèutiques trameses pels Centres d'Atenció i Seguiment.

Estades mitjanes i altes a les comunitats terapèutiques (gener - desembre 1996)

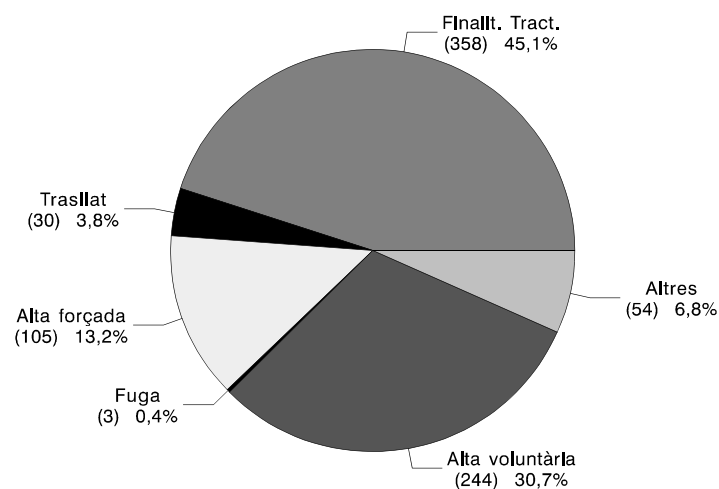
51

COMUNITAT TERAPÈUTICA	ESTADA MITJANA (Dies)	1 ^{er} TRIM.		2 ^{on} TRIM.		3 ^{er} TRIM.		4 ^{rt} TRIM.		TOTAL	
		N	%	N	%	N	%	N	%	N	%
Institut Genus LA PLANA	111,91	17	8,0	28	11,3	20	11,3	5	3,2	70	8,8
Assoc. Ajuda als Toxicòmans	98,26	18	8,5	23	9,3	10	5,7	6	3,8	57	7,2
OBINSO	411,64	8	3,8	13	5,2	8	4,5	10	6,4	39	4,9
ATARTS CAN SERRA	145,00	7	3,3	25	10,1	16	9,0	8	5,1	56	7,1
La Granja CAN PUIG	108,00	40	18,8	36	14,5	32	18,1	19	12,2	127	16,0
Associació EGUEIRO	151,42	25	11,7	29	11,7	16	9,0	21	13,5	91	11,5
Associació ALDEBARAN	401,62	7	3,3	14	5,6	8	4,5	10	6,4	39	4,9
U. Acol·lida i O. CAN PUIG	15,98	60	28,2	59	23,8	43	24,3	54	34,6	216	27,2
CSP Tractament Comunitari C.	142,33	31	14,6	21	8,5	24	13,6	23	14,7	99	12,5
TOTAL	123,81	213	26,8	248	31,2	177	22,3	156	19,6	794	100

FONT

Estada mitjana i notificacions d'alta trameses per les Comunitats Terapèutiques.

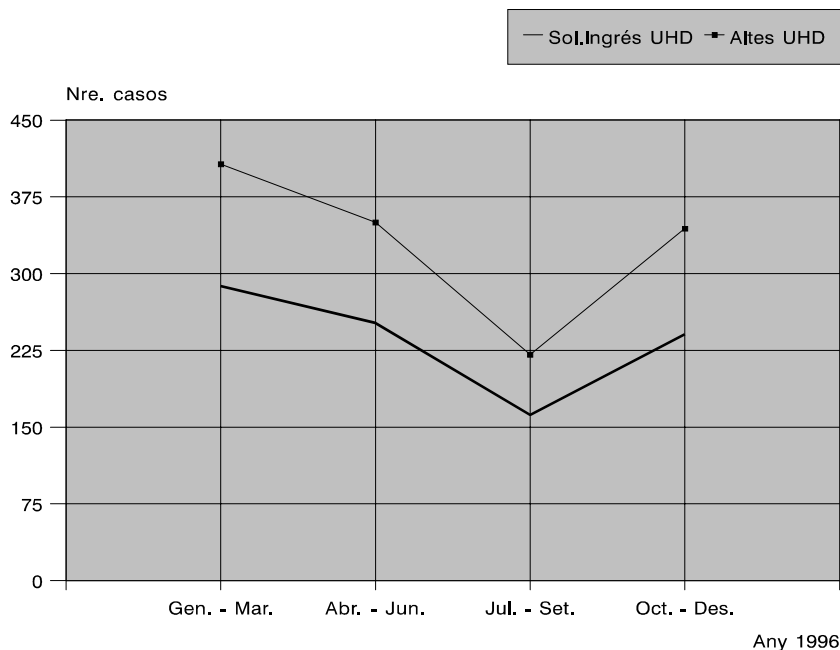
Motius que ocasionen les altes de les comunitats terapèutiques (gener - desembre 1996)



FONT

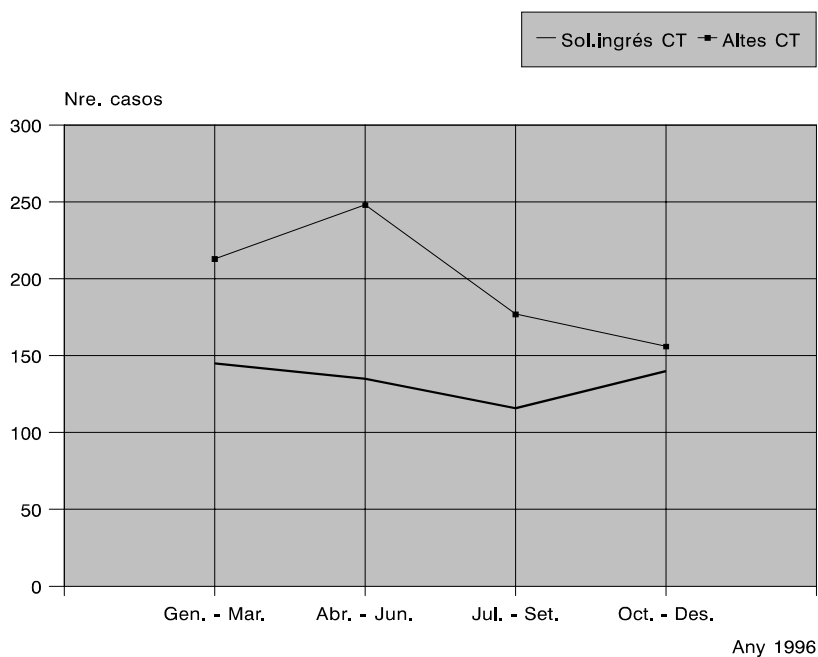
Programa Social de Drogodependències; ICASS; Departament de Benestar Social i Òrgan Tècnic de Drogodependències. Notificacions d'alta trameses per les Comunitats Terapèutiques.

Evolució trimestral de les sol·licituds d'ingrés i de les altes de les unitats hospitalàries de desintoxicació (gener - desembre 1996)

**FONT**

Òrgan Tècnic de Drogodependències: sol·licituds d'ingrés a Unitats Hospitalàries de Desintoxicació trameses pels Centres d'Atenció i Seguiment. Notificacions d'alta trameses per les Unitats Hospitalàries de Desintoxicació.

Evolució trimestral de les sol·licituds d'ingrés i de les altes de les comunitats terapèutiques (gener - desembre 1996)

**FONT**

Òrgan Tècnic de Drogodependències: sol·licituds d'ingrés a Comunitats Terapèutiques trameses pels Centres d'Atenció i Seguiment. Programa Social de Drogodependències; ICASS; Departament de Benestar Social i Òrgan Tècnic de Drogodependències. Notificacions d'alta trameses per les Comunitats Terapèutiques.

Distribució dels casos de sida residents a Catalunya per grups de transmissió i sexe (gener 1981 - desembre 1996)

GRUP DE TRANSMISSIÓ	HOMES		DONES		TOTAL	
	N	%	N	%	N	%
UDVP heterosexual	4.578	56,6	1.124	61,9	5.702	57,6
UDVP homo. o bisexual	174	2,2	0	0	174	1,8
Homosexual i bisexual	2.030	25,1	0	0	2.030	20,5
Heterosexual	680	8,4	524	28,9	1.204	12,2
Postransfusionals	26	0,3	19	1,0	45	0,5
Receptors productes sanguinis	91	1,1	3	0,2	94	1,0
Fills mares amb risc	93	1,2	69	3,8	162	1,6
Altres	5	0,1	1	0,1	6	0,1
Desconegut	406	5,0	76	4,2	482	4,9
TOTAL	8.083	81,7	1.816	18,3	9.899	100

FONT CEESCAT (Centre d' Estudis Epidemiològics sobre la Sida de Catalunya del Departament de Sanitat i Seguretat Social). Òrgan Tècnic de Drogodependències.

NOTES "UDVP": Usuaris de Drogues per la Via Parenteral. A la categoria "Altres" s'inclouen trasplantaments i plasmafèresi.

Distribució dels casos i defuncions de sida residents a Catalunya per sexe corresponents a usuaris de drogues per via parenteral (gener 1981 - desembre 1996)

SEXE	CASOS		DEFUNCIONS	
	N	%	N	%
Homes	4.752	80,9	2.823	59,4
Dones	1.124	19,1	652	58,0
TOTAL	5.876	100	3.475	59,1

FONT CEESCAT (Centre d' Estudis Epidemiològics sobre la Sida de Catalunya del Departament de Sanitat i Seguretat Social). Òrgan Tècnic de Drogodependències.

NOTA Les defuncions inclouen qualsevol causa de mort. El % de defuncions està calculat respecte del nombre de casos registrats.

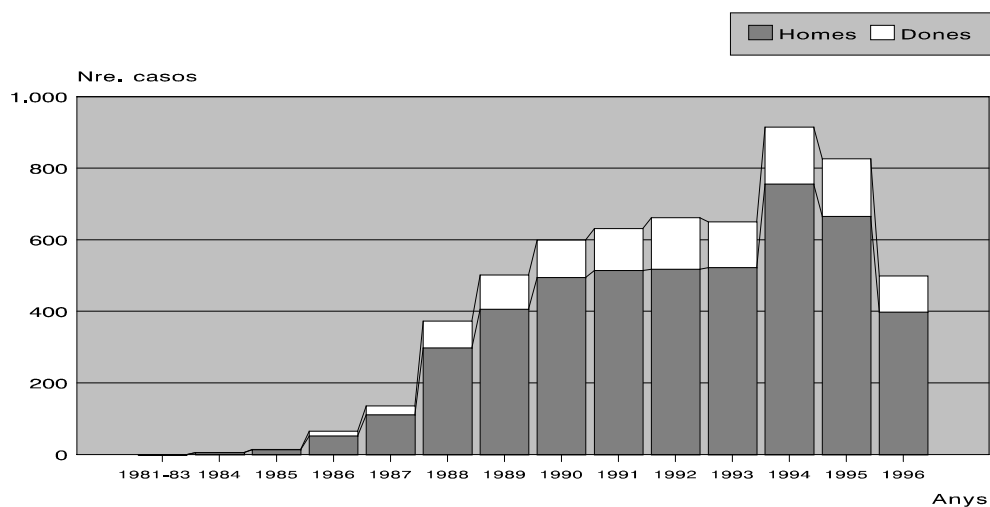
Distribució dels casos de sida residents a Catalunya per grups d'edat i sexe corresponents a usuaris de drogues per via parenteral (gener 1981 - desembre 1996)

EDAT	Homes		Dones		Total	
	N	%	N	%	N	%
Menys de 15 anys	0	0	0	0	0	0
15 - 19 anys	23	0,5	8	0,7	31	0,5
20 - 24 anys	429	9,0	160	14,2	589	10,0
25 - 29 anys	1.598	33,6	416	37,0	2.014	34,3
30 - 34 anys	1.731	36,4	389	34,6	2.120	36,1
35 - 39 anys	736	15,5	117	10,4	853	14,5
40 - 44 anys	181	3,8	25	2,2	206	3,5
45 - 49 anys	37	0,8	7	0,6	44	0,7
50 - 54 anys	5	0,1	0	0	5	0,1
55 anys i més	12	0,3	2	0,2	14	0,2
Desconegut	0	0	0	0	0	0
TOTAL	4.752	80,9	1.124	19,1	5.876	100

FONT

CEESCAT (Centre d'Estudis Epidemiològics sobre la Sida de Catalunya del Departament de Sanitat i Seguretat Social). Òrgan Tècnic de Drogodependències

Evolució anual per sexe dels casos diagnosticats de SIDA en usuaris de drogues per via parenteral (gener 1981 - desembre 1996)

**FONT**

Registre de Malalts de SIDA del Programa per a la Prevenció i el Control de la SIDA del DSSS. Òrgan Tècnic de Drogodependències.

NOTA

Dades actualitzades a 31 de desembre de 1996. A causa del temps transcorregut entre el diagnòstic i la notificació, les dades corresponents al darrer període són incompletes.

Dispensació dels psicofàrmacs que podrien servir com a indicadors d'un possible ús desviat, en nombre d'envasos (gener - desembre 1996)

PRINCIPI ACTIU (DCI)	NOMBRE D'ENVASOS
Amfetamina sulfat	1.256
Buprenorfina, CIH	20.379
Clometiazole	92.088
Clorazepat dipotàssic	63.102
Dextropropoxifè, CIH	44.696
Flunitrazepam	150.357
Metilfenidat	20.229
Naltrexona, CIH	16.780
Triazolam	7

FONT	<i>Divisió d'Atenció Farmacèutica i Prestacions Complementàries (DAFPC); Àrea Sanitària (ÀS); Servei Català de la Salut (SCS); Òrgan Tècnic de Drogodependències (ÓTD).</i>
NOTA	<i>Les dades de consum s'agrupen per a cada principi actiu i es refereixen a atenció primària. S'han considerat totes les especialitats farmacèutiques registrades i les diverses presentacions comercials de cada especialitat, excepte per al clorazepat dipotàssic, en què aquestes dades només es refereixen al consum de les especialitats amb 20 mg o més de principi actiu.</i>

Dispensació dels psicofàrmacs que podrien servir com a indicadors d'un possible ús desviat, expressat en mg i en DHD (gener - desembre 1996)

PRINCIPI ACTIU (DCI)	mg	DHD
Amfetamina sulfat	244.600	0,007
Buprenorfina, CIH	75.261,4	0,028
Clometiazole	353.619.360	0,106
Clorazepat dipotàssic	62.506.100	1,400
Dextropropoxifè, CIH	66.548.450	0,149
Flunitrazepam	6.011.796	2,693
Metilfenidat	6.068.700	0,091
Naltrexona, CIH	11.478.250	0,103
Triazolam	11,25	2,02 E-5

FONT	<i>Divisió d'Atenció Farmacèutica i Prestacions Complementàries (DAFPC); Àrea Sanitària (ÀS); Servei Català de la Salut (SCS); Òrgan Tècnic de Drogodependències (ÓTD).</i>
NOTA	<i>Consum obtingut a partir de les dades de facturació al Servei Català de la Salut dels diversos principis actius objecte d'estudi. L'expressió de les dades s'ha fet en mg de principi actiu i en DHD; aquesta última mesura permet establir comparacions entre fàrmacs de diferent unitat i de dosificació i presentació.</i>

**Relació d'especialitats farmacèutiques per cada principi actiu
(gener - desembre 1996)**

PRINCIPI ACTIU	DDD (dosi diària definida)	ESPECIALITATS FARMACÈUTIQUES
Amfetamina, sulfat	15 mg (O)	Centramina 10 mg 10 comp. Centramina 10 mg 20 comp.
Buprenorfina, CIH	1,2 mg (P, SL)	Buprex 0,2 mg 10 comp. Buprex 0,2 mg 20 comp. Buprex 0,3 mg 6 amp. Buprex 50 mg 6 supos. Prefin 0,2 mg 10 comp. Prefin 0,2 mg 20 comp. Prefin 0,3 mg 6 amp.
Clometiazole	1500 mg (O, P)	Distraneurine 192 mg 20 càps. Distraneurine sol. inject. 500 ml
Clorazepat dipotàssic	20 mg (O)	Tranxilium 50 mg 20 comp. Tranxilium 20 mg 1 vial Tranxilium 50 mg 1 vial Tranxilium 100 mg 1 vial
Dextropropoxifè, CIH	200 mg (O)	Darvon 65 mg 10 càps. Deprancol 150 mg 10 càps.
Flunitrazepam	1 mg (O, P)	Rohipnol 2 mg 20 comp. Rohipnol 2mg 2 amp. 1 ml
Metilfenidat	30 mg (O)	Rubifen 10 mg 30 comp.
Naltrexona, CIH	50 mg (O)	Antaxone 25 mg 14 càps. Antaxone 50 mg 14 càps. Antaxone 50mg 14 amp. v. oral Celupan 50 mg 14 comp.
Triazolam	0,25 mg (O)	Halcion 0,125 mg 30 comp.

FONT

Divisió d'Atenció Farmacèutica i Prestacions Complementàries (DAFPC); Àrea Sanitària (ÀS); Servei Català de la Salut (SCS); Òrgan Tècnic de Drogodependències (ÒTD).

NOTA

El consum d'aquestes especialitats farmacèutiques permet calcular el consum de psicofàrmacs en nombre d'envasos.

L'informe anual de 1996 recull informació de les fonts i dels períodes que es detallen tot seguit. S'hi presenten els apartats següents:

- **Perfil dels usuaris que inicien tractament a la XAD.** S'hi presenten les dades de les característiques generals dels inicis de tractament de l'any 1996 notificats pels centres d'atenció i seguiment.

- **Activitat per regió sanitària de residència.** S'hi presenten les dades corresponents a l'any 1996 de: inicis de tractament, sol·licituds d'ingrés a UHD i CT i inclusions en PMM per regió sanitària de residència. Aquesta informació és facilitada pels centres d'atenció i seguiment i els centres dispensadors de metadona.

- **Activitat per comarca de residència.** S'hi presenten les dades corresponents a l'any 1996 d'inicis de tractament per comarca de residència. Aquesta informació és facilitada pels centres d'atenció i seguiment.

- **Activitat dels centres d'atenció i seguiment.** S'hi presenten les dades corresponents a l'any 1996 de: inicis de tractament, sol·licituds d'ingrés a UHD i CT, visites individuals, visites a pacients en grups, visites a familiars en grups, desintoxicacions i determinacions de droga en orina realitzades pels centres d'atenció i seguiment, a més de l'evolució anual dels inicis de tractament.

- **Activitat de les unitats de tractament penitenciari.** S'hi presenten les dades corresponents a l'any 1996, dels inicis de tractament notificats per les unitats de tractament penitenciari.

- **Activitat del programa de manteniment en metadona.** Inclou informació del programa de l'any 1996, a més de l'evolució mensual de la sèrie. Aquestes dades les notifiquen els centres prescriptors i dispensadors de metadona.

- **Activitat de les unitats hospitalàries de desintoxicació i de les comunitats terapèutiques.** Inclou informació de l'any 1996 de les sol·licituds d'ingrés a les diferents unitats, del nombre d'altres i de l'estada mitjana a aquestes unitats. Aquesta informació la notifiquen els centres d'atenció i seguiment i les unitats hospitalàries de desintoxicació.

Inclou també informació de l'any 1996 de les sol·licituds d'ingrés a les diferents comunitats, del nombre d'altres i de l'estada mitjana a aquestes comunitats. Aquesta informació és facilitada pels centres d'atenció i seguiment i les comunitats terapèutiques.

- **Morbiditat i mortalitat associada.** Aquesta informació procedeix de dos orígens diferents:

- Mortalitat per reaccions adverses relacionades amb el consum d'opiacis. Aquestes dades són facilitades pel Registre de Mortalitat del Servei d'Informació i Estudis del Departament de Sanitat i Seguretat Social. Aquest any no apareixen les dades.

- La serie estadística fins al 31 de desembre de 1996, corresponent als malalts de sida residents a Catalunya, que ens és facilitada pel Centre d'Estudis Epidemiològics sobre la Sida de Catalunya del Departament de Sanitat i Seguretat Social (CEESCAT). La informació que

presentem es centra en els malalts que són usuaris de drogues per via parenteral.

- **Consum d'estupefaents i de psicòtrops.** Reprodueix les dades facilitades per la Divisió d'Atenció Farmacèutica i Prestacions Complementàries de l'Àrea Sanitària del Servei Català de la Salut, corresponents a l'any

1996 i referides al consum en nombre d'envasos, en mg, i en DHD i les DDD de cada principi actiu.

- **Recursos assistencials.** S'hi presenta un mapa comarcal amb la distribució dels recursos assistencials a 31 de desembre de 1996.