



Anàlisi de la mortalitat a Catalunya, 1998.

Nombre de naixements a Catalunya. Segon trimestre 2000.

Malalties de declaració obligatòria i declaració de microorganismes a l'SNMC. Setmanes 25 a 28.

Raó entre els casos declarats l'any 2000 i els valors històrics del quinquenni anterior. Setmanes 25 a 28.

Declaracions urgents de brots epidèmics. Setmanes 25 a 28.



Generalitat de Catalunya
Departament de Sanitat
i Seguretat Social

Travessera de les Corts, 131-159 - 08028 Barcelona - Telèfon: 93 227 29 00

Anàlisi de la mortalitat a Catalunya, 1998*

Introducció

Com altres anys¹⁻⁵, es presenten els resultats globals de l'anàlisi de la mortalitat a Catalunya l'any 1998. Podeu obtenir altres dades elaborades de forma més desagregada sol·licitant-les directament al Servei d'Informació i Estudis del Departament de Sanitat i Seguretat Social.

Mètodes

Els casos analitzats s'han obtingut directament a partir dels dos impresos de recollida de dades: les *butlletes estadístiques de defunció (BED)* facilitades per l'Institut Nacional d'Estadística (INE) corresponents a totes les defuncions de residents a Catalunya de més de 24 hores d'edat esdevingudes a Catalunya durant l'any 1998 i les *butlletes estadístiques de parts, naixements i avortaments (BEPNA)* per als nascuts vius i que han mort abans de 24 hores i per a les morts fetals tardanes, ja que la legislació espanyola exigeix la notificació dels nascuts morts de més de 180 dies de gestació (article 45 de la Llei del registre civil de 8 de juny de 1957).

De les causes de mort informades pels metges que certifiquen una defunció, se selecciona i codifica la causa bàsica de la defunció segons els criteris i les regles que estableix la 9a. revisió de la Classificació Internacional de Malalties (CIM-9a).⁶

Per a aquesta anàlisi s'ha utilitzat la població projectada a 1 de juliol de 1998

a partir de l'Estadística de població de Catalunya de l'any 1996.^{7,8}

Els indicadors calculats i que es presenten són: la mortalitat proporcional, les taxes brutes de mortalitat, les taxes específiques per grup d'edat, sexe i causa bàsica de mort; l'índex de mortalitat estàndard (IME) per regió sanitària i per comarca, amb els corresponents intervals de confiança al 95%. Les taules de vida abreujades s'han obtingut pel mètode clàssic recomanat per l'OMS⁹, en què l'interval d'edat és de cinc anys (excepte els menors d'un any i el grup 1-4 anys). Les diferents abreviatures utilitzades en les taules de vida tenen el significat següent:

$q_{x,x+n}$: Probabilitat de morir en l'interval d'edat x a $x+n$, havent sobreviscut fins a l'edat x . Està basada en les taxes i la fracció d'anys viscuts.

l_x : Nombre de persones vives que queden a l'edat x d'una cohort fictícia inicial d'individus.

$d_{x,x+n}$: Nombre de persones de la cohort fictícia que moren entre les edats x i $x+n$ dels individus inicials.

A : Fracció d'anys viscuts per a les edats incloses en l'interval d'edat x i $x+n$, representa la fracció de l'interval que ha viscut una persona des del seu darrer aniversari x fins a la seva defunció.

$L_{x,x+n}$: Nombre d'anys viscuts pels individus de la cohort entre les edats x i $x+n$.

T_x : Nombre total d'anys que resten per

* Informe elaborat pel Servei d'Informació i Estudis de la Direcció General de Recursos Sanitaris del Departament de Sanitat i Seguretat Social.

viure a la cohort fictícia a partir de l'edat x.

e.x: Esperança de vida, expressada en anys, que representa la mitjana d'anys que li queda per viure a un individu d'edat x.

També es presenta la freqüència i les taxes de les causes de mort evitables¹⁰. Per a l'anàlisi de la mortalitat en el primer any de vida s'han calculat la mortalitat infantil i la perinatal, i aquests indicadors s'han corregit pel grau d'infraenregistrament de la mortalitat perinatal estudiat l'any 1993.¹¹

Resultats

El nombre de defuncions ocorregudes a Catalunya durant l'any 1998 va ser de 55.414, de les quals 28.869 eren homes i 26.545 dones. L'estructura de les defuncions per grup d'edat i sexe mostra una mortalitat masculina més nombrosa en tots els grups d'edat excepte a partir dels 80 anys, en què el nombre de defuncions femenines és més elevat que el de les masculines (Figura 1).

La taxa bruta de mortalitat va ser de 9,09 per 1.000 habitants (9,71 en els homes i 8,51 en les dones). Les taxes específiques de mortalitat per edat i per 100.000 habitants (Taula 1) reproduïxen la mateixa estructura de la mortalitat diferencial entre homes i dones, en què únicament en les edats extremes la mortalitat d'ambdós sexes tendeix a fer-se similar.

Pel que fa a la mortalitat proporcional (Figura 2), cal destacar la contribució dels tumors (32,5%) i de les malalties de l'aparell circulatori (30,8%) a la mortalitat masculina mentre que en la femenina, tot i ser també aquestes dues causes de

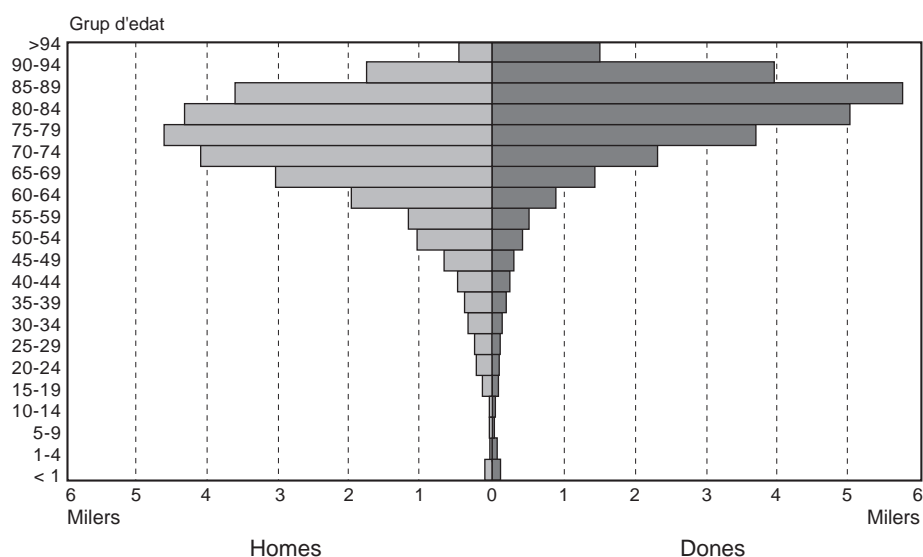
mort les més freqüents, el pes relatiu de la mortalitat per malalties de l'aparell circulatori és superior al dels homes (40,4%) i el dels tumors és inferior (21,5%). Tant en els homes com en les dones les malalties respiratòries són, en nombre, la tercera causa de mort. En quart lloc, en els homes hi ha les causes externes, fonamentalment com a conseqüència dels accidents de trànsit, i en les dones les malalties mentals, principalment les del grup dels trastorns degeneratius i les demències.

Per edats, les causes externes són les primeres causes de mort entre els homes a partir dels 15 anys i fins als 34, si bé entre l'any i els 14 anys les taxes específiques són les mateixes per causes externes que per tumors. D'entre les causes externes, els accidents de trànsit són la primera causa de mort d'aquest grup. Dels 35 als 74 anys predominen els tumors malignes, entre els quals cal destacar el tumor maligne de tràquea, bronquis i pulmó i el de pròstata. A partir dels 74 anys, les malalties que causen una mortalitat més elevada són les de l'aparell circulatori, i en concret les malalties isquèmiques del cor i les del cor i de la circulació pulmonar, on està inclosa la insuficiència cardíaca (Taula 2).

Per primera vegada en la darrera dècada, les principals causes de mort coincideixen en ambdós sexes a partir dels 15 anys, si bé entre les dones el tumor que més contribueix a la mortalitat femenina és el maligne de mama i, entre les malalties de l'aparell circulatori, les malalties cerebrovasculares i les del cor i de la circulació pulmonar (Taula 2).

L'any 1998 la sida ha provocat 246 morts, amb una taxa de 40,38 defuncions per 100.000 habitants. De les 246

Figura 1
Nombre de defuncions per sexe i grup d'edat. Catalunya, 1998

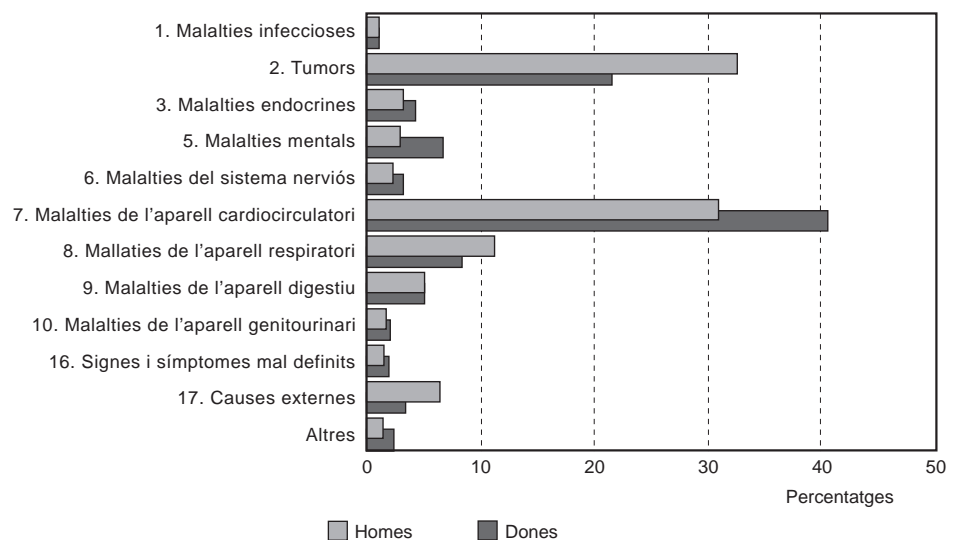


Taula 1
Taxes específiques de mortalitat¹ per grup d'edat. Catalunya, 1998

Grup d'edat	Homes	Dones	Total
< 1	4,03	3,52	3,78
1-4	0,25	0,28	0,26
5-9	0,21	0,08	0,15
10-14	0,16	0,12	0,14
15-19	0,75	0,29	0,53
20-24	0,94	0,29	0,62
25-29	1,03	0,37	0,70
30-34	1,45	0,49	0,97
35-39	1,76	0,74	1,24
40-44	2,37	1,06	1,71
45-49	3,43	1,43	2,42
50-54	5,46	2,09	3,76
55-59	7,73	3,17	5,43
60-64	12,55	5,15	8,72
65-69	20,15	8,21	13,76
70-74	33,21	14,89	23,00
75-79	55,31	30,20	40,39
80-84	93,68	60,97	72,71
85-89	154,22	117,77	129,56
90-94	234,64	208,83	216,17
> 94	259,49	307,90	294,86

¹ Taxes per 100.000 habitants.

Figura 2
Mortalitat proporcional de les causes de mort per sexe. Catalunya, 1998



defuncions, 202 són d'homes (82,1%), amb una taxa de 67,96 per 100.000, mentre que entre les dones és de 14,10 per 100.000.

L'evolució del nombre de defuncions per sida presenta un increment progressiu fins l'any 1995 amb un màxim de 1.074 casos, any a partir del qual el nombre de defuncions decreix bruscament fins l'any 1998 (la disminució és d'un 77,1%). Les dones, sempre amb nivells de mortalitat per sida molt més baixos en totes les edats, segueixen la mateixa evolució (Taula 3 i Figura 3). Aquesta reducció de la mortalitat per sida ha provocat que, a diferència dels anys anteriors, aquesta causa de mort no ocupi, com a causa específica, el primer lloc en cap grup d'edat ni en homes ni en dones.

Pel que fa als accidents de trànsit, el nombre de defuncions de residents a

Catalunya ha estat de 764, xifra superior a la dels dos darrers anys. Si es manté l'evolució observada a la Figura 4, tot sembla indicar la modificació de la tendència a partir de l'any 1996, amb l'increment del nombre de defuncions per aquesta causa, sobretot en els homes. Per grups d'edat, es manté la concentració de les defuncions en els homes de 15 a 24 anys i en els més grans de 65. En les dones, tot i presentar unes xifres molt inferiors a les dels homes, els grups d'incidència més elevada són les dones joves de 15 a 24 anys i les més grans de 74 (Taula 4).

D'entre les causes de mort evitables cal destacar l'existència de 2 defuncions per tètanos i 3 defuncions en el grup de les complicacions de l'embaràs, part i puerperi, causes de mort que en els darrers anys no havien provocat defuncions (Taula 5). Es mantenen les xifres de la

Taula 2
Primeres causes de defunció per grup d'edat i per sexe segons els 17 grans grups de malalties de la CIM-9a. Catalunya, 1998

Grup d'edat	Homes		Dones	
	Causas	Taxa ¹	Causas	Taxa ¹
<1	Afeccions perinatals	128,40	Afeccions perinatals	127,38
	Anomalies congènites	72,88	Anomalies congènites	71,18
	Signes i símptomes mal definits	41,64	Malalties de l'aparell circulatori	63,69
1-4	Causas externes	7,25	Causas externes	5,71
	Tumors	7,25	Tumors	5,71
	Anomalies congènites	5,44	Malalties de l'aparell circulatori	4,76
5-14	Causas externes	5,01	Tumors	4,17
	Tumors	5,01	Causas externes	2,43
	Malalties del sistema nerviós i dels òrgans dels sentits	3,34	Malalties del sistema nerviós i dels òrgans dels sentits	1,39
15-24	Causas externes	61,22	Causas externes	17,61
	Malalties de l'aparell circulatori	7,52	Tumors	3,34
	Tumors	6,01	Malalties de l'aparell circulatori	2,90
25-34	Causas externes	67,58	Causas externes	15,39
	Malalties endocrines i de la immunitat (sida)	16,89	Tumors	9,36
	Tumors	13,23	Malalties endocrines i de la immunitat (sida)	5,82
35-44	Tumors	61,35	Tumors	44,05
	Causas externes	56,08	Causas externes	12,88
	Malalties de l'aparell circulatori	34,11	Malalties de l'aparell circulatori	11,52
45-54	Tumors	210,15	Tumors	105,06
	Malalties de l'aparell circulatori	104,18	Malalties de l'aparell circulatori	24,57
	Causas externes	45,09	Causas externes	11,78
55-64	Tumors	512,71	Tumors	228,28
	Malalties de l'aparell circulatori	242,10	Malalties de l'aparell circulatori	83,88
	Malalties de l'aparell digestiu	62,13	Malalties de l'aparell digestiu	27,65
65-74	Tumors	1.096,09	Tumors	431,62
	Malalties de l'aparell circulatori	758,50	Malalties de l'aparell circulatori	338,11
	Malalties de l'aparell respiratori	240,41	Malalties de l'aparell digestiu	73,71
> 74	Malalties de l'aparell circulatori	3.443,64	Malalties de l'aparell circulatori	3.304,23
	Tumors	2.203,94	Tumors	1.030,11
	Malalties de l'aparell respiratori	1.392,62	Malalties de l'aparell respiratori	685,17

¹ Taxes per 100.000 habitants.

Taula 3
Nombre de defuncions i taxa de mortalitat per sida en ambdós sexes i per grup d'edat. Catalunya, 1998

Grup d'edat	Nombre			Taxa ¹		
	Homes	Dones	Total	Homes	Dones	Total
< 1	0	0	0	0,00	0,00	0,00
1-4	0	1	1	0,00	9,52	4,64
5-14	0	0	0	0,00	0,00	0,00
15-24	1	1	2	2,15	2,23	2,19
25-34	81	25	106	164,88	52,00	109,05
35-44	69	12	81	157,95	27,11	92,09
45-54	24	4	28	61,13	10,03	35,38
55-64	17	1	18	54,44	3,07	28,22
65-74	4	0	4	14,61	0,00	6,64
> 74	6	0	6	37,10	0,00	13,70
Total	202	44	246	67,96	14,10	40,38

¹ Taxes per 100.000 habitants.

Taula 4
Nombre de defuncions i taxa de mortalitat per accidents de trànsit (CIM-9a: E810-E819), per grup d'edat i sexe. Catalunya, 1998

Grup d'edat	Nombre			Taxa ¹		
	Homes	Dones	Total	Homes	Dones	Total
< 1	2	1	3	69,41	37,46	54,05
1-4	3	5	8	27,20	47,59	37,15
5-14	10	4	14	33,39	13,90	23,84
15-24	174	41	215	373,74	91,40	235,19
25-34	98	26	124	199,48	54,08	127,57
35-44	69	15	84	157,95	33,88	95,90
45-54	61	13	74	155,38	32,60	93,51
55-64	44	26	70	140,91	79,88	109,76
65-74	66	24	90	241,14	73,10	149,50
> 74	53	29	82	327,75	104,97	187,22
Total	580	184	764	195,12	58,97	125,39

¹ Taxes per 100.000 habitants.

Figura 3
Evolució del nombre de morts per sida. Catalunya, 1984-1998

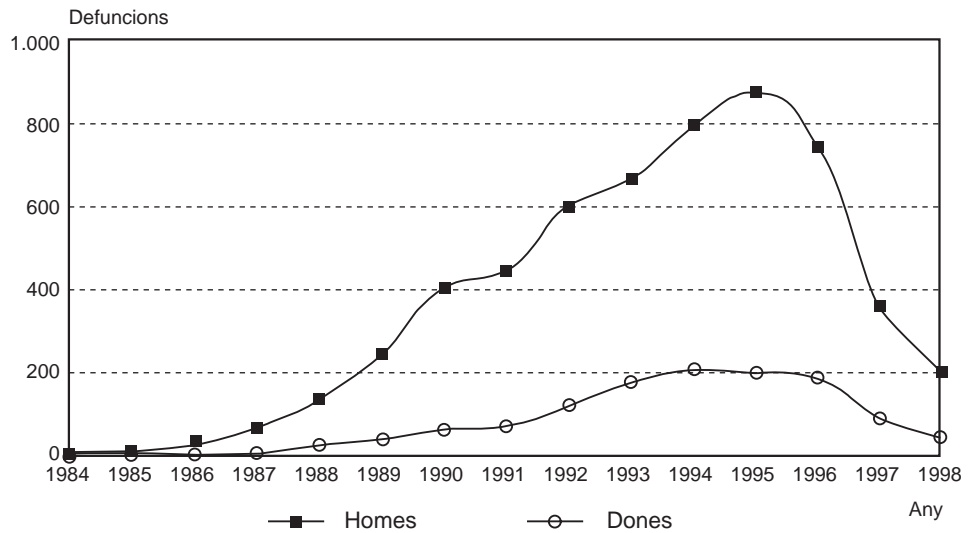
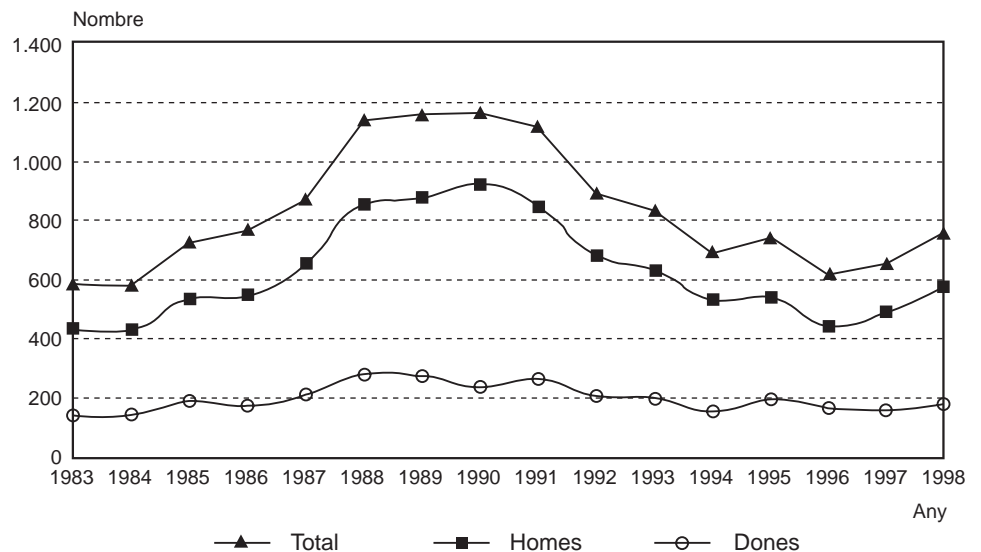


Figura 4
Evolució del nombre de morts per accidents de trànsit. Catalunya, 1983-1998



resta de causes de forma estable.

L'esperança de vida en néixer de l'any 1998 va ser de 75,97 en els homes, de 82,63 en les dones i la total va ser de 79,31 (Taula 6). Es manté la probabilitat de morir masculina més elevada en tots els grups d'edat, tot i que s'han reduït les diferències en el grup dels més joves a causa de la disminució de la mortalitat per sida en aquest grup d'edat (Figura 5).

Respecte a la mortalitat infantil i perinatal, durant l'any 1998 es van produir 210 defuncions en el primer any de vida i 262 en el període perinatal. La mortalitat infantil, un cop corregit el grau d'infraenregistrament¹¹, va ser de 4,10 per mil nascuts vius, i la perinatal de 5,98 per mil nascuts vius o morts.

La mortalitat per regions sanitàries mostra que les regions Lleida, Barcelonès Nord i Maresme i Centre presenten nivells

de mortalitat per als dos sexes superiors al conjunt de Catalunya, mentre que la Regió Sanitària Barcelona Ciutat presenta un nivell de mortalitat inferior a la mitjana catalana. En una anàlisi detallada per sexe, s'observa que les dones tenen valors més homogenis que els homes: únicament a la Regió Sanitària Barcelona Ciutat la mortalitat és inferior i a la de Centre és clarament superior. A la resta de regions sanitàries la mortalitat global de les dones no presenta diferències significatives amb la del conjunt de Catalunya (Taula 7). L'IME dels homes de les regions sanitàries Tortosa i Girona és inferior al valor de referència, mentre que la resta de regions sanitàries no presenten diferències significatives.

La major part dels IME per comarques tenen una mortalitat similar a la del conjunt de Catalunya (Taula 8). Considerant

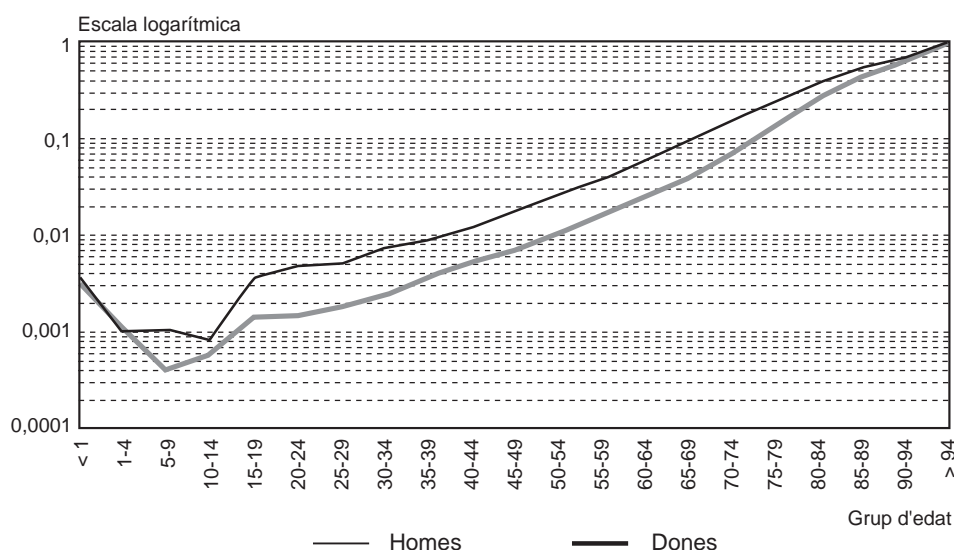
Taula 5
Nombre de defuncions i taxa de mortalitat per causes evitables
per sexe i grup d'edat. Catalunya, 1998

Causes de mort (CIM-9a)	Edat	Nombre			Taxa ¹		
		Homes	Dones	Total	Homes	Dones	Total
- Tuberculosi (010-018)	5-64	14	3	17	0,58	0,13	0,36
- Tumor maligne de coll uterí (180)	15-64	-	43	43	-	2,05	2,05
- Tumor maligne de coll i cos uterí (180, 182)	15-64 ²	-	68	68	-	3,24	3,24
- Malaltia de Hodgkin (201)	5-64	22	7	29	0,92	0,29	0,61
- Malaltia cardíaca reumàtica crònica (393-398)	5-44	2	0	2	0,12	0,00	0,06
- Malalties de l'aparell respiratori (450-519)	1-14	2	5	7	0,49	1,27	0,87
- Asma (493)	5-44	2	0	2	0,12	0,00	0,06
- Apendicitis aguda (540)	5-64	0	2	2	0,00	0,08	0,04
- Hèrnia abdominal (550-553)	5-64	4	2	6	0,17	0,08	0,13
- Colelitiasi i colecistitis (574, 575.0.1)	5-64	9	3	12	0,38	0,13	0,25
- Malalties hipertensives i cerebrovasculars (401-405, 430-438)	35-64	260	134	394	22,77	11,48	17,07
- Complicacions de l'embaràs, part i puerperi (630-676)	totes	-	3	3	-	0,10	0,10
- Malalties infeccioses							
Còlera (001)	0-64	0	0	0	0,00	0,00	0,00
Tos ferina (033)	0-14	0	0	0	0,00	0,00	0,00
Tètanus (037)	0-64	2	0	2	0,08	0,00	0,04
Xarampió (055)	1-14	0	0	0	0,00	0,00	0,00
- Osteomielitis (730)	1-64	0	0	0	0,00	0,00	0,00
- Tumor maligne de tràquea, bronquis i pulmó (162)	5-64	845	79	924	35,24	3,31	19,32
- Cirrosi i altres malalties cròniques del fetge (571)	15-74	483	227	710	20,36	9,36	14,80
- Accidents de trànsit de vehicles de motor (E810-E825)	totes	593	184	777	42,82	13,38	28,75

1 Taxes per 100.000 habitants.

2 Fins l'any 1997 el límit superior d'edat d'aquest grup de causes era de 54 anys.

Figura 5
Probabilitat de morir per sexe i grup d'edat. Catalunya, 1998



ambdós sexes, les comarques que presenten una mortalitat inferior a la del conjunt de Catalunya són: Alt Empordà, Alta Ribagorça, Barcelonès i Terra Alta. Les comarques amb una mortalitat superior són: Baix Camp, Garraf, Segrià, Val d'Aran i Vallès Oriental. Entre els homes, les comarques del Segrià i de la Val d'Aran mostren una mortalitat superior,

mentre que la mortalitat és inferior en les comarques de: Alt Empordà, Alta Ribagorça, Bages, Garrotxa, Montsià, Noguera i Terra Alta (Figura 7). Per a les dones, destaquen les comarques del Garraf i Vallès Oriental per tenir una mortalitat superior, i les que tenen nivells de mortalitat inferiors són les comarques de: Alt Empordà, Alta Ribagorça i Barcelonès (Figura 8).

Taula 6
Taula de vida abreujada. Homes i dones. Catalunya, 1998

Grup d'edat	$q_{x,x+n}$	l_x	$d_{x, x+n}$	A	$L_{x, x+n}$	T_x	e_x
Homes							
< 1	0,004012	100000	401	0,135453	99653	7597477	75,9748
1-4	0,001015	99599	101	0,517894	398200	7497824	75,2802
5-9	0,001030	99498	102	0,418282	497191	7099624	71,3546
10-14	0,000819	99395	81	0,635834	496828	6602433	66,4260
15-19	0,003753	99314	373	0,598282	495821	6105604	61,4778
20-24	0,004703	98941	465	0,511057	493569	5609783	56,6982
25-29	0,005143	98476	506	0,491076	491091	5116215	51,9540
30-34	0,007235	97969	709	0,489437	488038	4625124	47,2099
35-39	0,008744	97261	850	0,498050	484169	4137086	42,5361
40-44	0,011798	96410	1137	0,514600	479290	3652918	37,8893
45-49	0,017001	95273	1620	0,540437	472642	3173627	33,3110
50-54	0,026929	93653	2522	0,511666	462107	2700985	28,8403
55-59	0,037886	91131	3453	0,492334	446892	2238878	24,5677
60-64	0,060918	87678	5341	0,525252	425714	1791987	20,4382
65-69	0,096073	82337	7910	0,517539	392604	1366273	16,5936
70-74	0,153669	74427	11437	0,513956	344340	973668	13,0822
75-79	0,242158	62990	15253	0,486562	275790	629328	9,9910
80-84	0,379265	47736	18105	0,498359	193271	353538	7,4061
85-89	0,542414	29632	16073	0,453249	104220	160267	5,4086
90-94	0,685732	13559	9298	0,394062	39625	56047	4,1336
> 94	1,000000	4261	4261	-	16422	16422	3,8538
Dones							
< 1	0,003511	100000	351	0,140504	99698	8263912	82,6391
1-4	0,001103	99649	110	0,374018	398320	8164214	81,9298
5-9	0,000407	99539	41	0,608313	497615	7765893	78,0186
10-14	0,000589	99498	59	0,515172	497350	7268278	73,0492
15-19	0,001448	99440	144	0,562246	496884	6770928	68,0907
20-24	0,001448	99296	144	0,474028	496101	6274044	63,1854
25-29	0,001839	99152	182	0,503271	495307	5777944	58,2736
30-34	0,002425	98970	240	0,566546	494328	5282636	53,3763
35-39	0,003679	98730	363	0,503299	492746	4788308	48,4991
40-44	0,005280	98366	519	0,524250	490597	4295561	43,6690
45-49	0,007130	97847	698	0,491829	487463	3804965	38,8869
50-54	0,010381	97149	1008	0,495477	483203	3317502	34,1485
55-59	0,015703	96141	1510	0,494243	476887	2834299	29,4807
60-64	0,025433	94631	2407	0,539015	467609	2357412	24,9116
65-69	0,040247	92224	3712	0,527333	452350	1889803	20,4914
70-74	0,071937	88513	6367	0,530250	427608	1437454	16,2401
75-79	0,140743	82145	11561	0,517928	382860	1009845	12,2934
80-84	0,265656	70584	18751	0,516185	307560	626985	8,8828
85-89	0,450519	51833	23352	0,478580	198284	319426	6,1626
90-94	0,652588	28481	18587	0,425378	89005	121141	4,2534
> 94	1,000000	9895	9895	-	32136	32136	3,2478
Total							
< 1	0,003771	100000	377	0,137714	99675	7931688	79,3169
1-4	0,001058	99623	105	0,444694	398257	7832013	78,6166
5-9	0,000725	99517	72	0,470541	497396	7433755	74,6980
10-14	0,000706	99445	70	0,586473	497082	6936359	69,7505
15-19	0,002625	99375	261	0,588561	496339	6439277	64,7977
20-24	0,003104	99114	308	0,502567	494806	5942938	59,9605
25-29	0,003514	98807	347	0,494222	493155	5448132	55,1393
30-34	0,004853	98459	478	0,508509	491123	4954977	50,3251
35-39	0,006200	97982	608	0,499615	488388	4463855	45,5581
40-44	0,008520	97374	830	0,517608	484869	3975467	40,8268
45-49	0,012037	96544	1162	0,525959	479968	3490598	36,1553
50-54	0,018622	95382	1776	0,507136	472534	3010630	31,5638
55-59	0,026792	93606	2508	0,492893	461672	2538095	27,1146
60-64	0,042718	91098	3892	0,529454	446335	2076424	22,7932
65-69	0,066604	87207	5808	0,520663	422113	1630088	18,6922
70-74	0,108976	81398	8870	0,519838	385696	1207975	14,8403
75-79	0,183437	72528	13304	0,500497	329412	822280	11,3374
80-84	0,308398	59224	18264	0,507937	251182	492868	8,3222
85-89	0,481948	40959	19740	0,468830	152369	241686	5,9007
90-94	0,662475	21219	14057	0,415708	65028	89317	4,2093
> 94	1,000000	7162	7162	-	24289	24289	3,3914

Taula 7
Índex de mortalitat estàndard (IME) per sexe i regió sanitària.
Catalunya, 1998

Regió sanitària	IME i IC*		
	Homes	Dones	Total
Lleida	101,40 (97,03-105,77)	104,45 (99,52-109,38)	104,10 (100,79-107,41)
Tarragona	97,88 (93,69-102,07)	102,82 (98,15-107,49)	100,95 (97,80-104,10)
Tortosa	87,24 (80,93-93,55)	103,22 (95,61-110,83)	95,65 (90,71-100,59)
Girona	95,81 (92,07-99,55)	100,60 (96,43-104,77)	98,79 (95,98-101,60)
Costa de Ponent	100,88 (98,02-103,74)	99,67 (96,60-102,74)	100,70 (98,60-102,80)
Barcelonès Nord i Maresme	103,51 (99,70-107,32)	104,36 (100,33-108,39)	103,92 (101,15-106,69)
Centre	102,76 (100,09-105,43)	105,63 (102,73-108,53)	104,42 (102,45-106,39)
Barcelona Ciutat	99,31 (97,15-101,47)	94,04 (92,02-96,06)	95,44 (93,98-96,90)

* IC = Interval de confiança al 95 %.

Taula 8
Índex de mortalitat estàndard (IME) per sexe i comarca. Catalunya, 1998

Comarques	IME i IC*		
	Homes	Dones	Total
Alt Camp	89,36 (76,16-102,56)	101,18 (86,10-116,26)	95,81 (85,76-105,86)
Alt Empordà	88,98 (80,76-97,20)	89,21 (80,18-98,24)	90,02 (83,88-96,16)
Alt Penedès	97,55 (87,70-107,40)	107,14 (95,70-118,58)	103,01 (95,45-110,57)
Alt Urgell	115,54 (96,47-134,61)	93,90 (74,17-113,63)	108,34 (94,28-122,40)
Alta Ribagorça	64,80 (33,05-96,55)	51,95 (18,01-85,89)	61,32 (37,28-85,36)
Anoia	104,07 (94,44-113,70)	101,81 (91,61-112,01)	103,79 (96,74-110,84)
Bages	92,31 (85,81-98,81)	98,13 (91,09-105,17)	95,26 (90,47-100,05)
Baix Camp	104,30 (96,53-112,07)	108,29 (99,67-116,91)	106,99 (101,17-112,81)
Baix Ebre	97,49 (87,83-107,15)	106,37 (95,27-117,47)	102,57 (95,20-109,94)
Baix Empordà	97,39 (88,55-106,23)	95,99 (86,49-105,49)	97,60 (91,07-104,13)
Baix Llobregat	102,25 (98,17-106,33)	103,93 (99,47-108,39)	103,40 (100,38-106,42)
Baix Penedès	98,40 (85,19-111,61)	114,80 (98,43-131,17)	106,95 (96,50-117,40)
Barcelonès	100,42 (98,51-102,33)	94,88 (93,06-96,70)	96,68 (95,37-97,99)
Berguedà	99,38 (87,18-111,58)	94,16 (81,60-106,72)	97,51 (88,70-106,32)
Cerdanya	111,51 (86,92-136,10)	119,98 (91,46-148,50)	117,11 (98,18-136,04)
Conca de Barberà	92,62 (75,98-109,26)	103,31 (84,35-122,27)	98,73 (86,05-111,41)
Garraf	109,44 (99,13-119,75)	112,93 (101,58-124,28)	111,59 (103,92-119,26)
Garrigues	95,34 (79,66-111,02)	111,15 (92,19-130,11)	104,19 (91,85-116,53)
Garrotxa	88,08 (77,18-98,98)	104,63 (92,10-117,16)	96,34 (88,05-104,63)
Gironès	102,60 (94,47-110,73)	107,58 (98,63-116,53)	105,31 (99,27-111,35)
Maresme	103,62 (98,15-109,09)	105,86 (100,11-111,61)	104,71 (100,74-108,68)
Montsià	81,14 (71,55-90,73)	99,23 (87,39-111,07)	90,50 (82,90-98,10)
Noguera	85,38 (73,83-96,93)	91,59 (77,82-105,36)	89,82 (80,79-98,85)
Osona	101,51 (93,41-109,61)	107,40 (98,64-116,16)	104,47 (98,51-110,43)
Pallars Jussà	91,92 (73,72-110,12)	87,15 (67,02-107,28)	91,64 (77,86-105,42)
Pallars Sobirà	74,90 (49,72-100,08)	89,68 (57,04-122,32)	83,42 (62,82-104,02)
Pla de l'Estany	85,86 (69,44-102,28)	111,22 (90,34-132,10)	98,32 (85,15-111,49)
Pla d'Urgell	89,74 (76,13-103,35)	107,99 (91,36-124,62)	99,28 (88,55-110,01)
Priorat	83,46 (63,01-103,91)	107,03 (82,48-131,58)	95,84 (79,79-111,89)
Ribera d'Ebre	91,59 (76,47-106,71)	89,65 (73,54-105,76)	91,71 (80,56-102,86)
Ripollès	90,75 (76,28-105,22)	105,30 (88,56-122,04)	98,28 (87,21-109,35)
Segarra	101,09 (82,53-119,65)	110,67 (88,76-132,58)	107,02 (92,61-121,43)
Segrià	111,30 (104,13-118,47)	108,33 (100,65-116,01)	110,67 (105,40-115,94)
Selva	101,85 (92,81-110,89)	101,45 (91,34-111,56)	102,85 (96,04-109,66)
Solsonès	104,90 (80,67-129,13)	101,00 (72,72-129,28)	105,63 (86,81-124,45)
Tarragonès	98,13 (90,86-105,40)	98,05 (90,18-105,92)	98,47 (93,11-103,83)
Terra Alta	67,17 (51,21-83,13)	103,83 (81,63-126,03)	84,98 (71,47-98,49)
Urgell	99,10 (85,01-113,19)	113,82 (97,28-130,36)	107,07 (96,19-117,95)
Val d'Aran	148,60 (106,56-190,64)	116,84 (75,03-158,65)	137,05 (106,64-167,46)
Vallès Occidental	101,29 (97,51-105,07)	101,44 (97,38-105,50)	101,52 (98,75-104,29)
Vallès Oriental	103,89 (97,91-109,87)	112,17 (105,37-118,97)	108,34 (103,82-112,86)

* IC = Interval de confiança al 95 %.

Figura 6
Índex de mortalitat estàndard (IME) i intervals de confiança al 95% d'ambdós sexes per comarques. Catalunya, 1998

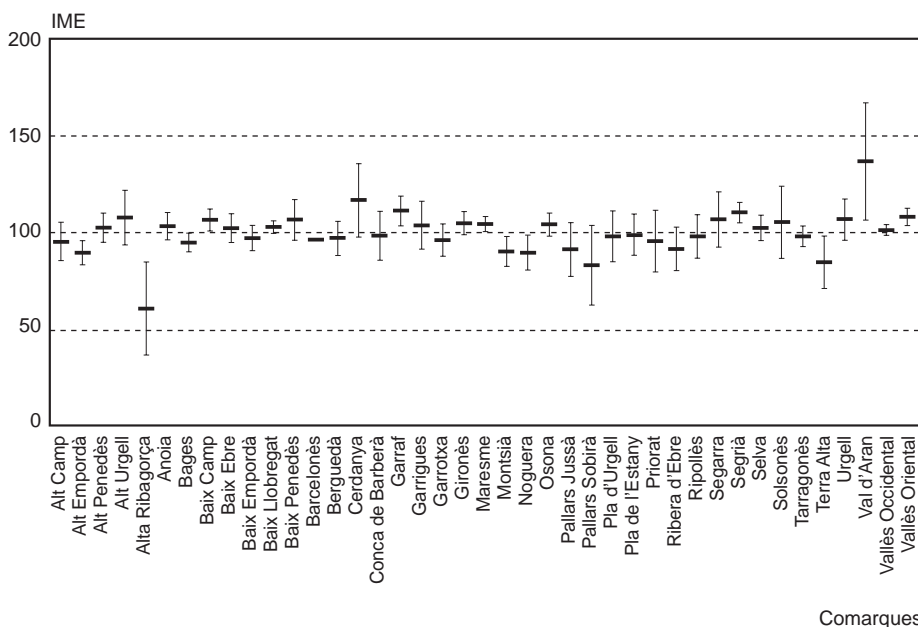


Figura 7
Índex de mortalitat estàndard (IME) i intervals de confiança al 95%
dels homes per comarques. Catalunya, 1998

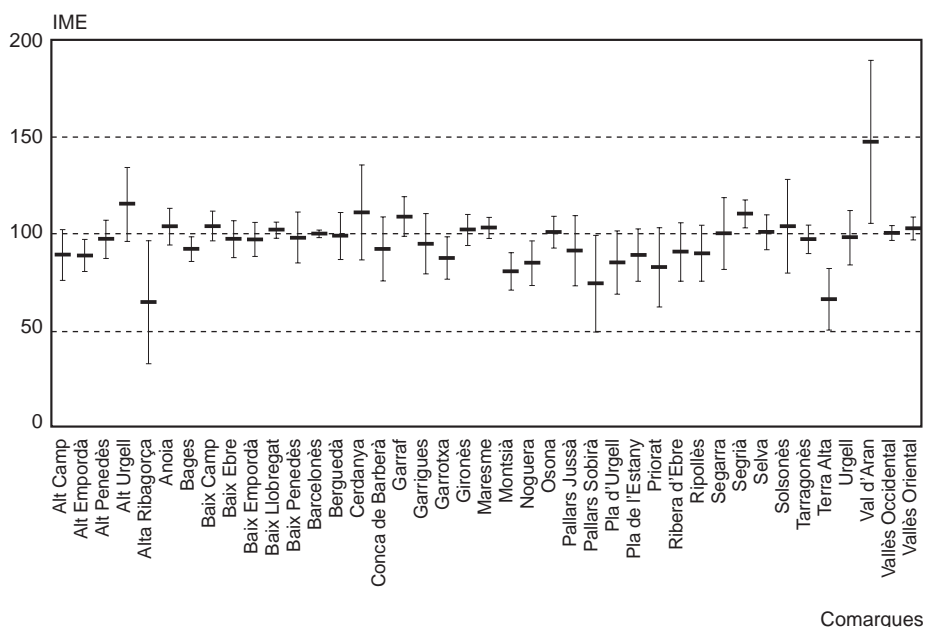
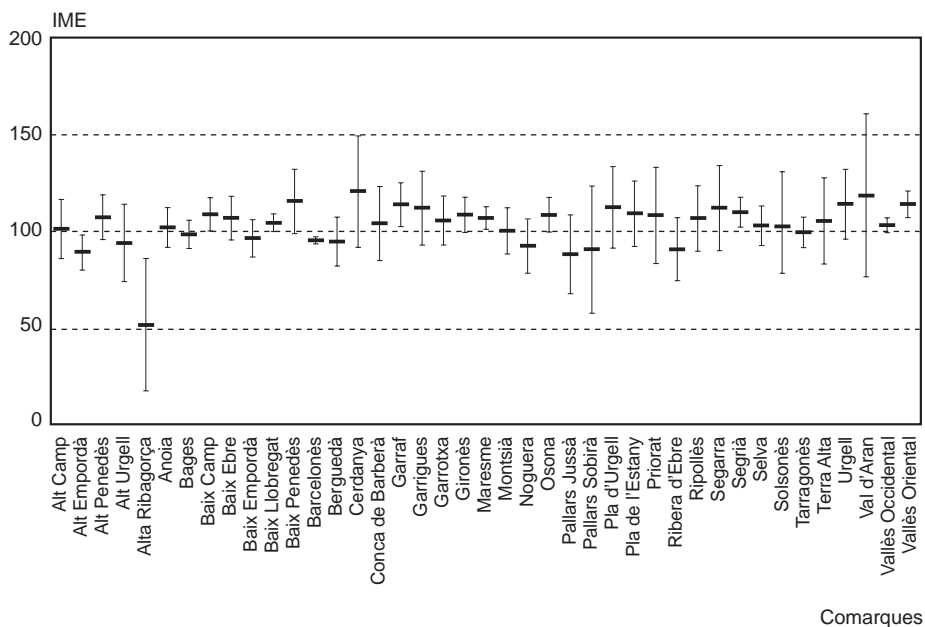


Figura 7
Índex de mortalitat estàndard (IME) i intervals de confiança al 95%
de les dones per comarques. Catalunya, 1998



Referències bibliogràfiques

- 1 Departament de Sanitat i Seguretat Social. *Anàlisi de la mortalitat a Catalunya*. Barcelona: Generalitat de Catalunya, diversos anys.
- 2 Departament de Sanitat i Seguretat Social. *Anàlisi de la mortalitat a Catalunya, 1993*. BEC 1995; XVI (8): 113-23.
- 3 Departament de Sanitat i Seguretat Social. *Anàlisi de la mortalitat a Catalunya, 1994*. BEC 1995; XVI (extraordinari desembre): 187-92.
- 4 Departament de Sanitat i Seguretat Social. *Anàlisi de la mortalitat a Catalunya, 1995*. BEC 1997; XVIII (extraordinari 1r trimestre): 25-34.
- 5 Departament de Sanitat i Seguretat Social. *Anàlisi de la mortalitat a Catalunya, 1996*. BEC 1998; XIX (extraordinari 1r trimestre): 83-92.
- 6 Organización Panamericana de Salud. *Clasificación Internacional de Enfermedades. Novena revisión, 1975*. Washington: OPS, 1978.

Anàlisi de la mortalitat. Catalunya, 1998

- 7 Institut d'Estadística de Catalunya. *Estadística de Població de Catalunya, 1996*. Barcelona: IDESCAT, 1997.
- 8 Departament de Sanitat i Seguretat Social. Primers resultats de l'estadística de població. Catalunya, 1996. *BEC* 1997; XVIII (11): 151-6.
- 9 Chiang CL. *Life table and mortality analysis*. Ginebra: Organització Mundial de la Salut, 1984.
- 10 Rutstein DD, Berenberger W, Chalmers TC, Fiscmen AP, Perrin EB. Measuring the quality of medical care. *N Engl J Med* 1976; 294: 582-8.
- 11 Pérez G, Montellà N, Ribas G, Molina P. La mortalidad perinatal en Cataluña: ¿hay alternativa a la recogida activa? *Gac sanit* 1994; 8: 112-6.

Nombre de naixements a Catalunya. Segon trimestre 2000

Nombre de naixements a Catalunya. Segon trimestre 2000*

Abril	5.088
Maig	5.481
Juny	4.988

* Nadons sotmesos al Programa de detecció precoç neonatal.

Font: Registre de salut maternoinfantil de la Direcció General de Salut Pública del Departament de Sanitat i Seguretat Social.

Malalties de declaració numèrica. Setmanes 25 a 28

(Del 20 de juny de 1999 al 17 de juliol de 1999
i del 18 de juny de 2000 al 15 de juliol de 2000)

Codi	Comarques	07 Enteritis i diarrees		08 Escarlatina		13 Grip		17 Leptospirosi		33 Varicel·la		34 Infecció genital per clamídies		36 Sífilis		37 Oftàlmia neonatal	
		1999	2000	1999	2000	1999	2000	1999	2000	1999	2000	1999	2000	1999	2000	1999	2000
01	ALT CAMP	145	131	–	3	3	2	–	–	21	19	–	–	–	–	–	–
02	ALT EMPORDÀ	185	185	3	1	4	10	–	–	57	69	–	–	–	–	–	–
03	ALT PENEDÈS	467	814	6	4	26	33	–	–	72	93	–	–	–	–	–	–
04	ALT URGELL	166	107	–	–	11	28	–	–	8	18	–	–	–	–	–	–
05	ALTA RIBAGORÇA	40	27	–	–	–	–	–	–	1	–	–	–	–	–	–	–
06	ANOIA	144	143	1	1	20	21	–	–	6	8	–	–	–	–	–	–
07	BAGES	703	882	–	2	25	63	–	–	43	236	1	2	–	–	–	–
08	BAIX CAMP	632	569	–	2	24	15	–	–	57	185	–	–	–	–	–	–
09	BAIX EBRE	536	562	1	–	93	36	–	–	210	28	–	–	–	–	–	–
10	BAIX EMPORDÀ	418	405	–	10	9	21	–	–	29	156	1	–	–	–	–	–
11	BAIX LLOBREGAT	2.805	2.527	9	17	202	241	–	–	385	341	2	1	1	1	–	–
12	BAIX PENEDÈS	255	356	–	5	10	1	–	–	31	84	–	–	–	–	–	–
13	BARCELONÈS	7.233	6.921	56	85	1.098	1.129	–	–	856	953	1	14	8	–	–	–
14	BERGUEDÀ	137	112	1	2	2	12	–	–	3	72	–	–	–	–	–	–
15	CERDANYA	31	56	–	–	–	1	–	–	11	1	–	–	–	–	–	–
16	CONCA DE BARBERÀ	222	175	–	–	1	–	–	–	3	5	–	–	–	–	–	–
17	GARRAF	356	407	4	1	56	34	–	–	29	29	–	–	–	–	–	–
18	GARRIGUES	22	27	–	2	–	–	–	–	7	–	–	–	–	–	–	–
19	GARROTXA	137	119	–	5	7	17	–	–	74	56	–	–	–	–	–	–
20	GIRONÈS	439	357	1	–	12	4	–	–	105	150	5	2	–	–	–	–
21	MARESME	1.383	1.586	14	17	182	212	–	–	357	349	–	2	–	–	–	–
22	MONTSIÀ	196	166	–	–	11	19	–	–	21	11	–	–	–	–	–	–
23	NOGUERA	267	189	2	–	2	3	–	–	17	30	–	–	–	–	–	–
24	OSONA	842	701	–	1	69	111	–	–	90	172	–	–	1	1	–	–
25	PALLARS JUSSÀ	77	16	–	–	1	–	–	–	1	–	–	–	–	–	–	–
26	PALLARS SOBIRÀ	67	85	–	–	–	2	–	–	1	–	–	–	–	–	–	–
27	PLA D'URGELL	150	127	–	3	2	5	–	–	10	14	–	–	–	–	–	–
28	PLA DE L'ESTANY	118	46	–	1	9	2	–	–	36	18	–	–	–	–	–	–
29	PRIORAT	33	50	1	–	1	–	–	–	5	7	–	–	–	–	–	–
30	RIBERA D'EBRE	146	55	–	–	–	2	–	–	2	4	–	–	–	–	–	–
31	RIPOLLÈS	114	94	1	–	–	–	–	–	7	5	–	–	–	–	–	–
32	SEGARRA	141	246	–	–	7	–	–	–	15	43	–	–	–	–	–	–
33	SEGRÍÀ	690	777	3	5	15	16	–	–	84	144	–	1	–	1	–	–
34	SELVA	621	709	–	8	57	31	–	–	138	171	1	–	–	1	–	–
35	SOLSONÈS	2	6	–	–	–	–	–	–	–	3	–	–	–	–	–	–
36	TARRAGONÈS	558	597	3	–	35	12	–	–	91	237	–	–	–	–	–	–
37	TERRA ALTA	4	15	–	–	–	–	–	–	–	5	–	–	–	–	–	–
38	URGELL	162	167	–	–	5	3	–	–	5	16	–	–	–	–	–	–
39	VAL D'ARAN	36	60	3	–	–	–	–	–	4	–	–	–	–	–	–	–
40	VALLÈS OCCIDENTAL	3.069	3.347	18	16	168	234	–	–	815	583	–	–	2	1	–	–
41	VALLÈS ORIENTAL	1.512	1.811	2	18	106	161	–	–	206	136	–	–	1	–	–	2
TOTAL CATALUNYA		25.261	25.732	129	209	2.273	2.481	–	–	3.913	4.451	11	22	13	5	–	2

(continua a la pàg. 152)

Nombre de casos comunicats de malalties de declaració numèrica. Distribució setmanal

Codi malaltia	Malalties	Setmana 25		Setmana 26		Setmana 27		Setmana 28		Setmana 1 a 28	
		1999	2000	1999	2000	1999	2000	1999	2000	1999	2000
07	Enteritis i diarrees	5.832	6.274	6.324	6.231	6.615	6.533	6.490	6.694	210.036	202.365
08	Escarlatina	43	74	35	45	22	58	29	32	1.253	2.297
13	Grip	605	702	597	722	539	550	532	507	326.680	238.465
17	Leptospirosi	–	–	–	–	–	–	–	–	1	–
33	Varicel·la	1.071	1.230	1.056	1.308	1.062	1.060	724	853	31.213	28.354
34	Infecció genital per clamídies	1	4	3	8	–	3	7	7	131	136
36	Sífilis	2	2	4	1	5	–	2	2	67	66
37	Oftàlmia neonatal	–	1	–	1	–	–	–	–	3	12
38	Infecció gonocòccica	3	3	6	7	6	4	6	4	115	125
39	Altres malalties de transmissió sexual	111	92	98	81	111	79	90	68	2.656	2.121
43	Pneumònia	422	614	379	507	381	499	400	497	22.880	23.188

Malalties de declaració numèrica. Setmanes 25 a 28

(Del 20 de juny de 1999 al 17 de juliol de 1999
i del 18 de juny de 2000 al 15 de juliol de 2000)

Codi	Comarques	38 Infecció gonocòccica		39 Altres malalties de transmissió sexual		43 Pneumònia	
		1999	2000	1999	2000	1999	2000
01	ALT CAMP	-	-	-	-	25	25
02	ALT EMPORDÀ	-	-	-	-	43	55
03	ALT Penedès	-	-	-	-	30	33
04	ALT URGELL	-	-	2	4	5	6
05	ALTA RIBAGORÇA	-	-	-	-	2	1
06	ANJOIA	-	-	-	-	18	11
07	BAGES	4	3	10	10	55	95
08	BAIX CAMP	-	-	1	1	31	45
09	BAIX EBRE	-	-	1	-	71	68
10	BAIX EMPORDÀ	-	-	8	16	57	70
11	BAIX LLOBREGAT	1	-	43	42	108	94
12	BAIX Penedès	-	-	-	-	2	11
13	BARCELONÈS	1	4	187	141	397	600
14	BERGUEDÀ	-	-	3	3	17	21
15	CERDANYA	-	-	-	-	2	-
16	CONCA DE BARBERÀ	-	-	-	-	9	10
17	GARRAF	-	1	4	8	42	45
18	GARRIGUES	-	-	-	-	-	-
19	GARROTXA	-	-	2	2	17	20
20	GIRONÈS	1	1	37	14	61	85
21	MÀRESME	5	5	3	3	106	191
22	MONTSIÀ	-	-	-	-	10	12
23	NOGUERA	1	-	3	2	3	1
24	OSONA	-	-	6	14	73	74
25	PALLARS JUSSÀ	-	-	-	-	3	6
26	PALLARS SOBIRÀ	-	-	-	1	-	-
27	PLA D'URGELL	-	-	-	-	5	4
28	PLA DE L'ESTANY	4	-	1	-	13	9
29	PRIORAT	-	-	-	-	-	2
30	RIBERA D'EBRE	-	-	-	1	1	3
31	RIPOLLÈS	-	-	4	6	8	23
32	SEGARRA	-	-	-	-	2	-
33	SEGRÍÀ	-	-	6	2	33	30
34	SELVA	-	1	16	4	36	41
35	SOLSONÈS	-	-	-	-	1	3
36	TARRAGONÈS	2	-	2	2	37	59
37	TERRA ALTA	-	-	-	-	-	-
38	URGELL	-	1	2	3	1	2
39	VAL D'ARAN	-	-	5	3	5	8
40	VALLÈS OCCIDENTAL	1	-	58	33	179	244
41	VALLÈS ORIENTAL	1	2	6	5	74	110
TOTAL CATALUNYA		21	18	410	320	1.582	2.117

Percentatge de declaració

Població*	Percentatge	
	1999	2000
34.403	67	88
93.172	53	52
73.196	39	86
19.006	75	63
3.542	100	100
86.964	35	25
152.586	59	68
140.540	88	92
65.879	86	94
95.986	71	75
643.419	46	52
47.550	88	88
2.131.378	41	40
38.606	61	50
12.757	58	54
18.285	100	88
90.435	63	78
19.273	50	50
46.708	71	96
129.044	58	64
318.891	41	38
54.765	50	50
34.390	81	63
122.923	65	60
12.817	69	38
5.815	50	100
29.116	50	75
23.833	100	50
9.212	69	100
22.442	92	92
26.365	63	66
17.407	25	50
163.691	42	48
104.833	90	83
11.171	60	70
169.016	80	88
12.584	100	100
30.181	75	100
7.130	100	100
685.600	48	42
285.129	62	63
6.090.040	52	54

* Estadística de població de Catalunya, 1996.

Notificació microbiològica a Catalunya¹. Setmanes 25 a 28

Malaltia infecciosa/agent microbià	Nombre de casos	Total de casos acumulats	
		1999 Nombre %*	2000 Nombre %*
INFECCIONS RESPIRATÒRIES			
Pneumococ	21	348 20,3	271 10,0
<i>H. influenzae</i>	5	85 5,0	55 2,0
<i>M. pneumoniae</i>	11	46 2,7	51 1,9
<i>C. psittaci</i>	0	8 0,5	4 0,1
Altres clamidies	5	20 1,2	32 1,2
<i>C. burnetii</i>	1	21 1,2	11 0,4
<i>L. pneumophila</i>	2	5 0,3	5 0,2
Altres legionel·les	7	40 2,3	43 1,6
<i>B. pertussis</i>	21	8 0,5	72 2,7
V. gripal	8	325 19,0	542 20,1
V. parainfluença	4	18 1,1	24 0,9
Virus respiratori sincicial	2	687 40,1	1.519 56,3
Adenovirus	12	102 6,0	71 2,6
TOTAL	99	1.713 100,0	2.700 100,0
MENINGOENCEFALITIS			
Meningococ grup B	2	50 42,0	56 33,5
Meningococ grup C	2	15 12,6	28 16,8
Altres meningococs i sense grup	1	3 2,5	7 4,2
<i>H. influenzae</i>	0	5 4,2	5 3,0
Pneumococ	0	26 21,8	25 15,0
Altres agents	11	20 16,8	46 27,5
TOTAL	16	119 100,0	167 100,0
MICOBACTERIOSIS			
<i>M. tuberculosis</i> (complex)	87	686 92,0	635 90,8
<i>M. avium - M. intracellulare</i>	2	19 2,5	22 3,1
<i>M. kansasii</i>	3	28 3,8	31 4,4
<i>M. xenopi</i>	0	3 0,4	5 0,7
Altres micobacteris	0	10 1,3	6 0,9
TOTAL	92	746 100,0	699 100,0

Percentatge de laboratoris declarants de la quadrisetmana: 87,9 %.

¹ Els laboratoris que participen en aquest sistema estan referenciats al BEC núm. 4 de 1999.

* El percentatge està referit al nombre d'agents declarats en cada entitat clínica.

** 2 v. *parahaemolyticus* / 1 v. *cholerae* no toxigènic.

Malaltia infecciosa/agent microbià	Nombre de casos	Total de casos acumulats	
		1999 Nombre %*	2000 Nombre %*
ENTERITIS			
<i>S. enterica</i>	438	1.469 41,6	1.656 40,3
<i>Sh. sonnei</i>	1	13 0,4	10 0,2
<i>Sh. flexneri</i>	3	8 0,2	12 0,3
Altres shigel·les	0	6 0,2	2 0,0
<i>C. jejuni</i>	222	1.074 30,4	1.298 31,6
Altres campilobacteris	22	261 7,4	226 5,5
<i>Y. enterocolitica</i>	0	18 0,5	12 0,3
Altres yersínies	1	2 0,1	2 0,0
<i>E. coli</i> verotoxigènic	0	0 0,0	0 0,0
<i>Vibrio</i> **	3	3 0,1	4 0,1
Rotavirus	3	639 18,1	840 20,4
Adenovirus	3	41 1,2	50 1,2
TOTAL	696	3.534 100,0	4.112 100,0
MALALTIES DE TRANSMISSIÓ SEXUAL			
Gonococ	5	30 16,5	30 20,4
<i>C. trachomatis</i>	0	22 12,1	17 11,6
<i>T. pallidum</i>	1	46 25,3	27 18,4
<i>H. ducreyi</i>	0	0 0,0	0 0,0
<i>T. vaginalis</i>	16	77 42,3	72 49,0
V. herpes simple	0	7 3,8	1 0,7
TOTAL	22	182 100,0	147 100,0
ALTRES MALALTIES INFECCIOSES			
<i>Brucella</i>	2	48 39,0	32 26,0
<i>S. Typhi/Paratyphi</i>	2	4 3,3	7 5,7
<i>R. conorii</i>	2	12 9,8	3 2,4
V. hepatitis A	3	17 13,8	28 22,8
V. hepatitis B	4	9 7,3	18 14,6
V. xarampió	0	0 0,0	0 0,0
<i>P. falciparum</i>	2	16 13,0	15 12,2
<i>P. vivax</i>	1	8 6,5	11 8,9
Altres plasmodis	0	5 4,1	6 4,9
<i>Leishmania</i>	0	2 1,6	2 1,6
<i>Leptospira</i>	0	2 1,6	1 0,8
TOTAL	16	123 100,0	123 100,0

Malalties de declaració individualitzada. Setmanes 1 a 28*

Codi	Comarques	01 Brucel·losi	02 Carboncle	03 Tos ferina	04 Còlera	06 Shigel·losi	12 Febre tifoide i paratifoide	14 Altres hepatitis víriques	15 Leishmaniosi	16 Lepra	18 Malaltia meningocòccica
01	ALT CAMP	-	-	-	-	-	-	-	-	-	-
02	ALT EMPORDÀ	3	-	1	-	-	-	4	-	-	3
03	ALT PENEDÈS	-	-	-	-	-	-	-	-	-	-
04	ALT URGELL	-	-	1	-	-	-	-	-	-	1
05	ALTA RIBAGORÇA	-	-	-	-	-	-	-	-	-	-
06	ANOIA	-	-	4	-	-	1	1	-	-	2
07	BAGES	1	-	-	-	-	-	-	-	-	3
08	BAIX CAMP	1	-	1	-	-	1	1	-	-	4
09	BAIX EBRE	-	-	-	-	-	-	3	-	-	2
10	BAIX EMPORDÀ	1	-	1	-	-	-	3	1	-	3
11	BAIX LLOBREGAT	5	-	21	-	-	-	1	1	-	7
12	BAIX PENEDÈS	3	-	14	-	-	-	-	-	2	3
13	BARCELONÈS	4	-	15	-	4	9	23	9	1	40
14	BERGUEDÀ	-	-	-	-	-	-	-	-	-	-
15	CERDANYA	1	-	-	-	-	-	-	-	-	-
16	CONCA DE BARBERÀ	5	-	-	-	-	-	-	-	-	-
17	GARRAF	1	-	-	-	-	-	1	-	-	1
18	GARRIGUES	-	-	-	-	-	-	-	-	-	1
19	GARROTXA	3	-	-	-	-	-	1	1	-	2
20	GIRONÈS	12	-	2	-	-	-	2	1	-	3
21	MARESME	-	-	7	-	1	-	2	-	-	10
22	MONTSIÀ	1	-	-	-	-	-	-	1	-	1
23	NOGUERA	1	-	-	-	-	-	-	-	1	2
24	OSONA	3	-	1	-	-	-	7	-	-	-
25	PALLARS JUSSÀ	4	-	-	-	-	-	-	-	-	-
26	PALLARS SOBIRÀ	3	-	-	-	-	-	-	-	-	-
27	PLA D'URGELL	-	-	-	-	-	-	-	-	-	1
28	PLA DE L'ESTANY	1	-	-	-	-	-	-	-	-	-
29	PRIORAT	-	-	-	-	-	-	-	1	-	-
30	RIBERA D'EBRE	2	-	-	-	-	-	-	-	-	2
31	RIPOLLÈS	3	-	7	-	-	-	3	-	-	-
32	SEGARRA	-	-	-	-	-	-	-	1	-	1
33	SEGRÍÀ	2	-	3	-	-	-	1	-	-	8
34	SELVA	2	-	2	-	-	-	2	-	-	1
35	SOLSONÈS	-	-	-	-	-	-	-	-	-	-
36	TARRAGONÈS	-	-	4	-	-	1	-	1	-	3
37	TERRA ALTA	-	-	-	-	-	-	-	-	-	-
38	URGELL	-	-	-	-	-	-	-	-	-	-
39	VAL D'ARAN	4	-	-	-	-	-	-	-	-	-
40	VALLÈS OCCIDENTAL	4	-	13	-	3	-	3	4	-	32
41	VALLÈS ORIENTAL	-	-	1	-	1	-	3	-	-	9
TOTAL CATALUNYA		70	-	98	-	9	12	61	21	4	145

* No s'hi inclou la notificació dels pacients de fora de Catalunya.

(continua a la pàg. 154)

Distribució per grups d'edat i sexe*

Malalties	Homes										Dones									
	<5	5-9	10-14	15-19	20-29	30-39	40-49	50-59	>60	Total*	<5	5-9	10-14	15-19	20-29	30-39	40-49	50-59	>60	Total*
01 Brucel·losi	-	-	2	3	9	15	10	4	6	49	-	1	2	-	3	5	5	2	3	21
02 Carboncle	-	-	-	-	-	-	-	-	-	-	-	-	-	-	-	-	-	-	-	-
03 Tos ferina	14	11	5	1	-	-	1	-	1	33	29	18	7	5	-	2	3	-	2	66
04 Còlera	-	-	-	-	-	-	-	-	-	-	-	-	-	-	-	-	-	-	-	-
06 Shigel·losi	2	-	-	-	1	1	1	-	-	5	-	2	-	-	-	-	1	-	1	4
12 Febre tifoide i paratifoide	-	-	-	1	-	2	-	1	-	4	1	-	-	-	1	2	-	2	1	7
14 Altres hepatitis víriques	1	1	-	-	9	9	6	3	10	39	1	1	-	-	1	4	3	2	7	19
15 Leishmaniosi	-	-	-	-	2	7	6	-	3	18	1	1	-	-	-	1	-	-	-	3
16 Lepra	-	-	-	-	-	1	-	-	-	1	-	-	-	1	1	-	-	-	-	2
18 Malaltia meningocòccica	36	13	5	4	5	3	3	1	5	75	31	8	4	6	6	1	2	1	8	67
20 Paludisme	1	6	1	1	5	9	3	1	2	29	4	1	1	1	4	6	2	1	1	21
21 Parotiditis	9	1	3	6	3	1	2	-	3	28	6	4	6	-	2	3	1	4	5	31
25 Rubèola	-	-	-	-	-	-	-	-	-	-	-	-	-	-	1	-	-	-	-	1
28 Febre botonosa	-	-	2	-	2	1	2	-	2	9	-	-	-	-	1	2	2	1	2	8
30 Triquinosi	-	-	-	1	-	-	-	-	-	1	-	-	-	-	-	-	-	-	-	-
31 Tuberculosi pulmonar	19	6	6	15	116	135	101	65	167	630	12	7	4	9	77	48	28	13	70	268
32 Altres tuberculosi	-	-	-	2	21	25	6	11	25	90	-	1	1	3	12	9	4	3	31	64
35 Xarampió	-	-	1	1	1	-	-	-	-	3	3	1	-	-	-	-	-	-	-	4
40 Tètanus	-	-	-	-	-	-	-	-	1	1	-	-	-	-	-	-	-	-	1	1
41 Hidatidiosi	-	-	-	-	-	1	-	1	3	5	-	-	-	-	-	1	-	-	1	2
45 Sida**	-	-	-	-	1	5	6	-	-	12	-	-	-	-	1	1	-	-	-	2
46 Legionel·losi	-	-	-	-	3	6	11	14	32	66	-	-	-	-	-	2	-	1	9	12
47 Amebiasi	1	-	-	-	-	2	-	-	-	3	-	-	-	-	2	-	-	-	1	3
48 Hepatitis A	7	1	4	2	11	17	2	-	-	44	5	5	1	1	7	5	2	1	1	28
49 Hepatitis B	-	-	-	-	5	9	6	7	6	33	-	-	-	1	3	2	3	1	3	13
50 Meningitis tuberculosa	-	-	-	-	-	2	-	2	-	4	1	-	-	-	-	-	-	-	-	3
51 Rubèola congènita	-	-	-	-	-	-	-	-	-	-	-	-	-	-	-	-	-	-	-	-
52 Sifilis congènita	-	-	-	-	-	-	-	-	-	-	-	-	-	-	-	-	-	-	-	-
53 Botulisme	-	-	-	-	-	-	-	-	-	-	-	-	-	-	-	-	-	-	-	-
54 Mal. inv. per <i>H. influenzae</i> b	2	-	-	-	-	-	-	1	-	3	-	-	-	-	-	-	-	-	-	-
55 Tètanus neonatal	-	-	-	-	-	-	-	-	-	-	-	-	-	-	-	-	-	-	-	-

* Nombre de casos declarats (no s'inclouen els casos en què falta l'edat i/o el sexe).

** Nombre de casos declarats.

Malalties de declaració individualitzada. Setmanes 1 a 28*

Codi	Comarques	20 Paludisme	21 Parotiditis	25 Rubèola	28 Febre botonosa	30 Triquinosi	31 Tuberculosi pulmonar	32 Altres tuberculosi	35 Xarampió	40 Tètanus	41 Hidatidosi
01	ALT CAMP	-	-	-	2	-	1	6	-	-	-
02	ALT EMPORDÀ	2	1	-	4	-	12	5	-	-	1
03	ALT PENEDÈS	-	2	-	1	-	10	-	-	-	-
04	ALT URGELL	-	-	-	-	-	1	1	-	-	-
05	ALTA RIBAGORÇA	-	-	-	-	-	-	-	-	-	1
06	ANOIA	-	1	-	-	-	7	1	-	-	-
07	BAGES	-	1	-	1	-	2	-	-	-	-
08	BAIX CAMP	-	-	-	1	-	10	1	-	-	1
09	BAIX EBRE	-	1	-	-	-	14	4	-	-	-
10	BAIX EMPORDÀ	-	-	-	-	-	11	4	1	1	-
11	BAIX LLOBREGAT	2	4	-	-	-	88	4	-	-	-
12	BAIX PENEDÈS	-	-	-	-	-	5	1	-	-	-
13	BARCELONÈS	32	30	-	2	-	588	73	5	-	2
14	BERGUEDÀ	-	-	-	-	-	-	-	-	-	-
15	CERDANYA	-	-	-	-	-	-	-	-	-	-
16	CONCA DE BARBERÀ	-	-	-	1	-	2	-	-	-	-
17	GARRAF	2	1	-	-	-	15	-	-	-	-
18	GARRIGUES	-	-	-	-	-	-	-	-	-	-
19	GARROTXA	3	-	-	-	-	1	2	-	-	-
20	GIRONÈS	8	1	1	2	-	19	3	-	-	2
21	MARESME	-	9	-	1	-	20	10	-	-	-
22	MONTSIÀ	-	-	-	-	-	4	2	-	-	-
23	NOGUERA	-	-	-	-	-	3	-	-	-	-
24	OSONA	-	2	-	1	-	-	-	-	-	-
25	PALLARS JUSSÀ	-	-	-	-	-	1	-	-	-	-
26	PALLARS SOBIRÀ	-	-	-	-	-	-	-	-	-	-
27	PLA D'URGELL	-	-	-	-	-	3	-	-	-	-
28	PLA DE L'ESTANY	1	-	-	1	-	1	-	-	-	-
29	PRIORAT	-	-	-	-	-	-	1	-	-	-
30	RIBERA D'EBRE	-	-	-	-	-	2	-	-	-	-
31	RIPOLLÈS	-	-	-	-	-	3	3	-	-	-
32	SEGARRA	-	-	-	-	-	1	-	-	-	-
33	SEGRÌA	1	-	-	-	-	33	10	-	-	-
34	SELVA	-	1	-	-	-	7	6	-	-	-
35	SOLSONÈS	-	-	-	-	-	1	-	-	-	-
36	TARRAGONÈS	2	-	-	-	-	20	11	-	-	-
37	TERRA ALTA	-	-	-	-	-	1	1	-	-	-
38	URGELL	-	-	-	-	-	6	2	1	-	-
39	VAL D'ARAN	-	-	-	-	-	1	-	-	-	-
40	VALLÈS OCCIDENTAL	-	3	-	-	-	5	3	-	1	-
41	VALLÈS ORIENTAL	-	1	-	-	-	3	-	-	-	-
TOTAL CATALUNYA		53	58	1	17	-	901	154	7	2	7

* No s'hi inclou la notificació dels pacients de fora de Catalunya.

(continua a la pàg. 155)

Distribució quadrisetmanal

	01 Brucel·losi	02 Carboncle	03 Tos ferina	04 Còlera	06 Shigel·losi	12 Febre tifoide i paratifoide	14 Altres hepatitis viriques	15 Leishma- niosi	16 Lepra	18 Malaltia me- ningocòccica
Setmanes 1-4	6	-	2	-	1	2	4	2	2	41
Setmanes 5-8	6	-	10	-	2	2	3	3	-	40
Setmanes 9-12	10	-	14	-	-	2	9	7	-	23
Setmanes 13-16	15	-	10	-	1	1	8	-	1	14
Setmanes 17-20	13	-	10	-	-	-	22	1	-	13
Setmanes 21-24	10	-	17	-	3	2	12	4	-	6
Setmanes 25-28	10	-	36	-	2	3	3	4	1	8
Setmanes 29-32										
Setmanes 33-36										
Setmanes 37-40										
Setmanes 41-44										
Setmanes 45-48										
Setmanes 49-52										
Total	70	-	99	-	9	12	61	21	4	145

	20 Paludisme	21 Parotiditis	25 Rubèola	28 Febre botonosa	30 Triquinosi	31 Tuberculosi pulmonar	32 Altres tuberculosi	35 Xarampió	40 Tètanus	41 Hidatidosi
Setmanes 1-4	6	9	-	-	-	116	21	-	-	4
Setmanes 5-8	10	7	1	-	-	140	24	1	-	1
Setmanes 9-12	4	4	-	2	-	139	23	1	2	-
Setmanes 13-16	5	8	-	1	-	100	27	1	-	2
Setmanes 17-20	11	6	-	1	-	122	22	-	-	-
Setmanes 21-24	10	8	-	2	-	128	19	1	-	-
Setmanes 25-28	7	17	-	11	-	137	18	3	-	-
Setmanes 29-32										
Setmanes 33-36										
Setmanes 37-40										
Setmanes 41-44										
Setmanes 45-48										
Setmanes 49-52										
Total	53	59	1	17	-	902	154	7	2	7

Malalties de declaració individualitzada. Setmanes 1 a 28*

Codi	Comarques	46 Legionel·losi	47 Amebiasi	48 Hepatitis A	49 Hepatitis B	50 Meningitis tuberculosa	51 Rubèola congènita	52 Sífilis congènita	53 Botulisme	54 Mal. inv. per <i>H. influenzae b</i>	55 Tètanus neonatal
01	ALT CAMP	1	-	-	-	-	-	-	-	-	-
02	ALT EMPORDÀ	4	-	6	3	-	-	-	-	-	-
03	ALT Penedès	1	-	-	-	1	-	-	-	-	-
04	ALT URGELL	-	-	-	-	-	-	-	-	-	-
05	ALTA RIBAGORÇA	-	-	-	-	-	-	-	-	-	-
06	ANOIA	-	-	1	-	-	-	-	-	-	-
07	BAGES	-	-	1	1	-	-	-	-	-	-
08	BAIX CAMP	3	-	1	-	-	-	-	-	-	-
09	BAIX EBRE	-	-	2	-	1	-	-	-	-	-
10	BAIX EMPORDÀ	3	-	2	1	1	-	-	-	-	-
11	BAIX LLOBREGAT	4	-	6	2	-	-	-	-	1	-
12	BAIX Penedès	-	-	-	1	-	-	-	-	-	-
13	BARCELONÈS	15	3	24	19	-	-	-	-	1	-
14	BERGUEDÀ	-	1	-	-	-	-	-	-	-	-
15	CERDANYA	-	-	-	-	-	-	-	-	-	-
16	CONCA DE BARBERÀ	1	-	-	-	-	-	-	-	-	-
17	GARRAF	1	-	-	-	-	-	-	-	-	-
18	GARRIGUES	-	-	-	-	-	-	-	-	-	-
19	GARROTXA	-	-	6	1	-	-	-	-	-	-
20	GIRONÈS	18	2	2	4	-	-	-	-	-	-
21	MARESME	-	-	2	3	-	-	-	-	-	-
22	MONTSIÀ	-	-	4	-	-	-	-	-	-	-
23	NOGUERA	1	-	-	-	-	-	-	-	-	-
24	OSONA	-	-	-	1	-	-	-	-	-	-
25	PALLARS JUSSÀ	-	-	-	-	-	-	-	-	-	-
26	PALLARS SOBIRÀ	-	-	-	-	-	-	-	-	-	-
27	PLA D'URGELL	2	-	-	-	-	-	-	-	-	-
28	PLA DE L'ESTANY	1	-	-	-	-	-	-	-	-	-
29	PRIORAT	1	-	-	-	-	-	-	-	-	-
30	RIBERA D'EBRE	-	-	1	-	1	-	-	-	-	-
31	RIPOLLÈS	-	-	2	-	-	-	-	-	-	-
32	SEGARRA	1	-	-	-	-	-	-	-	-	-
33	SEGRÍÀ	3	-	1	2	-	-	-	-	-	-
34	SELVA	2	-	3	3	-	-	-	-	-	-
35	SOLSONÈS	-	-	-	-	-	-	-	-	-	-
36	TARRAGONÈS	4	-	3	1	3	-	-	-	-	-
37	TERRA ALTA	-	-	2	-	-	-	-	-	-	-
38	URGELL	-	-	1	-	-	-	-	-	-	-
39	VAL D'ARAN	-	-	2	-	-	-	-	-	-	-
40	VALLÈS OCCIDENTAL	10	-	4	5	-	-	-	-	-	-
41	VALLÈS ORIENTAL	-	-	-	-	-	-	-	-	1	-
TOTAL CATALUNYA		76	6	76	47	7	-	-	-	3	-

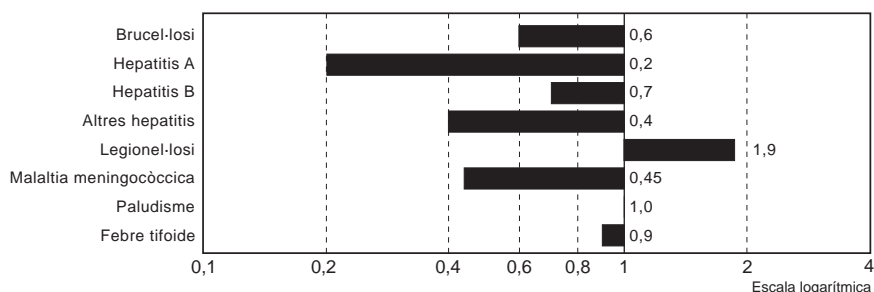
* No s'hi inclou la notificació dels pacients de fora de Catalunya.

Distribució quadrisetmanal

	45 Sida*	46 Legionel·losi	47 Amebiasi	48 Hepatitis A	49 Hepatitis B	50 Meningitis tuberculosa	51 Rubèola congènita	52 Sífilis congènita	53 Botulisme	54 Mal. inv. per <i>H. influenzae b</i>	55 Tètanus neonatal
Setmanes 1-4	14	21	-	13	5	1	-	-	-	1	-
Setmanes 5-8	11	8	4	5	4	1	-	-	-	2	-
Setmanes 9-12	10	1	-	11	6	3	-	-	-	-	-
Setmanes 13-16	17	9	-	9	5	1	-	-	-	-	-
Setmanes 17-20	13	5	1	14	8	-	-	-	-	-	-
Setmanes 21-24	20	17	1	22	10	1	-	-	-	1	-
Setmanes 25-28	14	17	-	4	9	-	-	-	-	-	-
Setmanes 29-32											
Setmanes 33-36											
Setmanes 37-40											
Setmanes 41-44											
Setmanes 45-48											
Setmanes 49-52											
Total	99	78	6	78	47	7	-	-	-	3	-

* Nombre de casos declarats.

Raó entre els casos declarats l'any 2000 i els valors històrics del quinquenni anterior. Setmanes 25 a 28



La figura representa la raó del valor observat durant la quadrisetmana de l'any en curs i la mitjana dels 15 totals de 4 setmanes (l'anterior, el mateix i el següent període quadrisetmanal) dels darrers 5 anys. El punt de començament de l'àrea ombrejada -quan aquesta es representa- indica la mitjana i dues desviacions estàndards d'aquests totals de quadrisetmanes. Durant la quadrisetmana 25 a 28 no hi ha hagut casos de Malaltia invasiva per *Haemophilus influenzae b*.

Declaracions urgents de brots epidèmics. Setmanes 25 a 28. Distribució geogràfica

	Tipus de brot	Població	Àmbit	Nombre de casos	Taxa d'atac	Vehicle sospitos
Barcelona província (excepte Barcelona ciutat)	TIA*	Sant Vicenç de Castellet	Familiar	7	100,0	Maionesa
	TIA	Premià de Dalt	Familiar	7	–	Maionesa
	TIA	Terrassa	Familiar	5	100,0	–
	TIA	Vacarisses	Familiar	9	56,3	Allioli
	Parotiditis	Sant Boi de Llobregat	Escola	6	–	–
	Brucel·losi	Olesa de Montserrat	Familiar	2	50,0	–
	Intoxicació química	Mataró	Empresa	6	100,0	Pesticides
Barcelona ciutat	Legionel·losi	Barcelona	Comunitari	2	–	–
Girona	TIA	Torroella de Montgrí	Familiar	7	–	Marisc
	TIA	Girona	Restaurant d'hospital	>32	–	Ensalada russa amb maionesa
	TIA	Llívia	Hotel	60	30,0	–
	GEA d'origen desconegut	Porqueres	Casa de colònies	>90	>45,0	–
	Brucel·losi	Sant Jordi Desvalls	Familiar	2	–	–
	Pneumònia	Sils	Comunitari	10-12	–	–
	Intoxicació química	Besalú	Piscina	5	45,4	Clor
	Intoxicació química	Olot	Piscina	18-20	–	Clor
Tarragona	TIA	Calafell	Restaurant	2	100,0	–
	TIA	Bellveí	Grup d'amics	22	84,6	–

* TIA: Toxiinfecció alimentària.

Consell de redacció: Àngela Domínguez, Jaume Duran, Eduard Mata, Purificació Molina, Glòria Pérez, J. Lluís Taberner, Àngel Teixidó, Ricard Tresserras.

Correcció de textos: David Ballabriga.

Coordinació del contingut temàtic i supervisió editorial: Maria Bueno.

Subscripcions: Direcció General de Recursos Sanitaris (Tel: 93 227 29 00, ext. 1368).