



Vigilància epidemiològica de la sida a Catalunya. Situació fins al 30 de juny de 2001.



Generalitat de Catalunya
Departament de Sanitat
i Seguretat Social

Travessera de les Corts, 131-159 - 08028 Barcelona - Telèfon: 93 227 29 00

Vigilància epidemiològica de la sida a Catalunya. Situació fins al 30 de juny de 2001*

La vigilància epidemiològica de la síndrome d'immunodeficiència adquirida (sida) té per objecte descriure les característiques, l'evolució i la distribució geogràfica d'aquesta malaltia a Catalunya. Les dades d'aquest informe s'han extret del Registre de casos de sida del Centre d'Estudis Epidemiològics sobre la Sida de Catalunya (CEESCAT), que recull els casos que han estat diagnosticats a Catalunya i a la resta de l'Estat espanyol amb residència a Catalunya. Com a definició de cas de sida, s'utilitzen els criteris diagnòstics del Centre Europeu per a la Vigilància Epidemiològica de la Sida (Informe trimestral 1993; 37: 23-28), que es basen en la darrera revisió de la definició dels *Centers for Disease Control and Prevention* (CDC) de l'any 1992 (MMWR 1992; 41/RR-17: 1-19), sense incloure el recompte de CD4 < 200 cèl/mm³ com a criteri únic de la malaltia. Al BEC de 1994, volum XV, número extraordinari (pàg. 29-34), es recullen els canvis introduïts en la definició de cas l'any 1994, així com les instruccions per emplenar el protocol de declaració de cas de sida.

El present informe inclou els casos diagnosticats i notificats des de l'inici de l'epidèmia a Catalunya, l'any 1981, fins al 30 de juny de 2001. Les dades del darrer semestre són provisionals a causa dels retards de notificació (temps que hi ha entre el diagnòstic i la notificació).

En els casos diagnosticats a partir de l'1 de gener de 2001, s'ha modificat els criteris de classificació referents a grup de transmissió heterosexual: així, els malalts es codifiquen com a heterose-

xuals sempre que s'assenyali en el formulari que no correspon a un altre factor de risc i que la conducta sexual sigui heterosexual. En els casos diagnosticats abans d'aquesta data la definició del grup de transmissió heterosexual és més restrictiva, ja que inclou només persones en les quals les altres vies d'exposició que no són l'heterosexual han estat excloses, i que han mantingut relacions heterosexuales amb persones infectades, o amb risc gran d'estar infectades per l'HIV (BEC 1994; vol. XV, núm. extraordinari: 29-34).

Casos de sida notificats

El nombre de casos notificats que han estat diagnosticats des de l'any 1981 fins al 30 de juny de 2001 pels diferents centres assistencials ha estat de 13.902. D'aquests, 507 (3,9%) són residents fora de Catalunya, majoritàriament de la resta de l'Estat espanyol i Europa, o sense residència coneguda. Totes les dades que s'analitzen en aquest informe fan referència als 13.395 casos de residents a Catalunya (Taula 1).

Incidència de casos de sida

Des de 1983 el nombre de casos notificats va anar augmentant progressivament. La inclusió de tres noves malalties en la definició de cas de sida amb finalitats de vigilància epidemiològica l'any 1994 (tuberculosi pulmonar, pneumònies bacterianes recurrents, i càncer invasiu de cèrvix en persones infectades per

* Informe elaborat pel Centre d'Estudis Epidemiològics sobre la Sida de Catalunya del Departament de Sanitat i Seguretat Social.

Taula 1
Distribució del total de casos de sida notificats a Catalunya per
centre declarant (octubre 1981 - juny 2001)

Centre	Casos
Regió Sanitària Lleida	365
Hospital Universitari Arnau de Vilanova de Lleida	275
Hospital Provincial de Santa Maria, de Lleida	84
Quinta de Salut l'Aliança, de Lleida	3
Fundació Sant Hospital, de la Seu d'Urgell	2
Hospital de Puigcerdà	1
Regió Sanitària Tarragona	575
Hospital Universitari de Tarragona Joan XXIII	258
Hospital Universitari Sant Joan, de Reus	133
Hospital de Sant Pau i Santa Tecla, de Tarragona	125
Pius Hospital de Valls	36
Hospital Comarcal de Móra d'Ebre	19
Centre de Prevenció d'MTS de Tarragona	2
Hospital de la Creu Roja, de Tarragona	2
Regió Sanitària Tortosa	89
Hospital de Tortosa Verge de la Cinta	89
Regió Sanitària Girona	626
Hospital de Girona Doctor Josep Trueta	343
Hospital Provincial de Santa Caterina, de Girona	85
Hospital de Figueres	63
Hospital de Palamós	61
Hospital de Sant Jaume, d'Olot	32
Hospital Comarcal de la Selva	32
Hospital de Campdevànol	6
Centre de Prevenció d'MTS de Girona	2
Consulti Municipal de Sarrià de Ter	1
CAP Alt Empordà, de Figueres	1
Regió Sanitària Costa de Ponent	1.664
Hospital Prínceps d'Espanya, de l'Hospitalet de Llobregat	1.215
Hospital Residència Sant Camil, de Sant Pere de Ribes	141
Consorci Hospital de la Creu Roja, de l'Hospitalet de Llobregat	131
Hospital de Viladecans	63
Hospital Comarcal de l'Alt Penedès, de Vilafranca del Penedès	42
Hospital de Sant Joan de Déu, d'Esplugues de Llobregat	33
Fundació Hospital Comarcal de Sant Antoni Abat, de Vilanova i la Geltrú	19
Fundació Sanitària d'Igualada	18
Hospital de Sant Joan de Déu, de Martorell	1
Clínica Sant Josep d'Igualada, F.P.	1
Regió Sanitària Barcelonès Nord i Maresme	1.655
Hospital Universitari Germans Trias i Pujol, de Badalona	1.372
Hospital de Sant Jaume, de Calella	138
Hospital de Mataró	126
Hospital Municipal de Badalona	14
Hospital de l'Esperit Sant, de Santa Coloma de Gramenet	3
ABS Apenins/Montigalà, de Badalona	2
Regió Sanitària Centre	1.550
Consorci Hospitalari del Parc Taulí, de Sabadell	440
Hospital de Terrassa	269
Hospital Mútua de Terrassa	181
Fundació Hospital Asil de Granollers	162
Hospital General de Manresa	159
Hospital General de Vic	126
Centre Hospitalari-Unitat Coronària de Manresa	108
Centre Polivalent Can Fosc, de l'Ametlla del Vallès	37
Fundació Privada Hospital de Mollet	30
Hospital de Sant Bernabé, de Berga	25
Hospital General de Catalunya, de Sant Cugat del Vallès	9
Regió Sanitària Barcelona Ciutat	6.219
Hospital Clínic i Provincial de Barcelona	2.363
Hospital General Universitari Vall d'Hebron	1.268
Hospital del Mar	1.101
Fundació de Gestió Sanitària de l'Hospital de la Santa Creu i Sant Pau	864
Hospital de la Creu Roja de Barcelona	110
Hospital Maternoinfantil Vall d'Hebron	68
Hospital de l'Esperança	62
Hospital de Barcelona	61
Hospital Central - L'Aliança	49
Unitat de Cures Pal·liatives	46
Hospital Sagrat Cor-L'Aliança	41
Clínica Quirón	32
ABS Raval Sud - CAP Drassanes	27
Centre Mèdic Delfos, SA	21
Centre de Prevenció i Control d'MTS de Barcelona	16
CAP Dr. Lluís Sayé	11
Clínica Sagrada Família	10
Centre Mèdic Teknon, SL	11
Hospital Sant Rafael	8
Metges privats	6
Clínica Corachán, SA	6
Dispensari de Malalties del Tòrax	6
Institut Universitari Dexeus	5
CAP Les Drassanes	4
Clínica Plató, Fundació Privada	4
Clínica Nostra Senyora del Pilar	4
Clínica Tres Torres	3
Hospital Sant Gervasi	2
Hospital Casa de Maternitat	2
Clínica Monsalud, SA	2
Policlínica Barcelona	1
Institut Guttmann	1
Clínica Figarola	1
Clínica Fundació-FIATC	1
Hospital Evangèlic	1
Altres	1
Altres	652
Institucions penitenciàries	602
Fora de Catalunya	34
Total	13.395

l'HIV), va suposar un increment considerable de casos notificats entre els anys 1994 i 1996. Des de l'any 1996 s'observa un posterior i marcat descens de casos notificats (Taula 2, Figura 1).

Des del diagnòstic del primer cas el

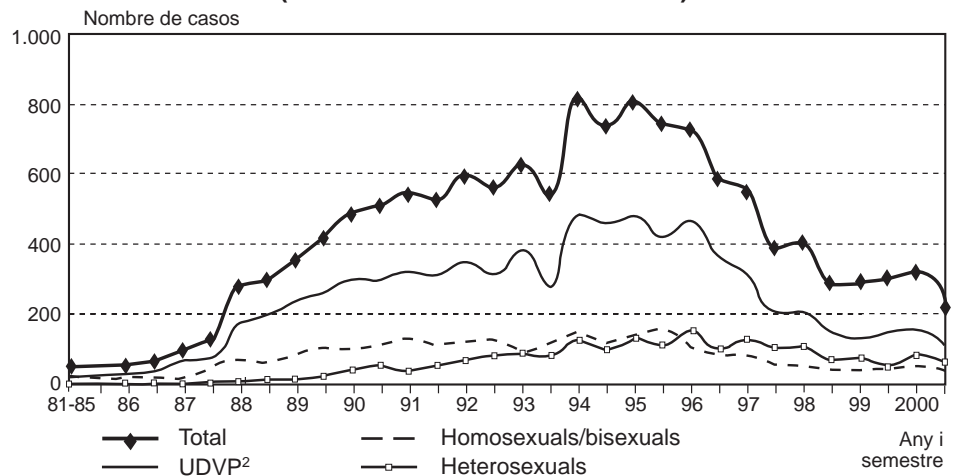
1981, la taxa anual d'incidència va augmentar progressivament (Taula 2) fins a arribar a 25,7 casos per 100.000 habitants l'any 1994, coincidint amb l'expansió de la definició epidemiològica de cas de sida. L'any 1996 es va produir una reducció

Taula 2
Nombre de casos de sida residents a Catalunya per sexe i taxa d'incidència per 100.000 habitants* per any de diagnòstic.
Taxa de letalitat per 100 al cap de 6 mesos del diagnòstic de sida (octubre 1981 - juny 2001)

Any de diagnòstic	Nombre d'homes	%	Nombre de dones	%	Total	Taxa d'incidència	Taxa de letalitat
1981-85	46	97,9	1	3,1	47	0,8	42,5
1986	103	85,8	17	14,2	120	2,0	37,5
1987	193	83,2	39	16,8	232	3,9	32,8
1988	492	84,1	93	15,9	585	9,7	25,3
1989	664	84,9	118	15,1	782	13,0	21,0
1990	839	83,2	169	16,8	1.008	16,8	21,3
1991	896	83,0	183	17,0	1.079	17,8	19,2
1992	934	79,4	242	20,6	1.176	19,3	19,7
1993	948	80,3	232	19,7	1.180	19,4	19,5
1994	1.274	81,1	297	18,9	1.571	25,9	18,5
1995	1.266	81,3	291	18,7	1.557	25,6	18,3
1996	1.049	78,9	280	21,1	1.329	21,9	16,6
1997	727	78,5	199	21,5	926	15,2	14,8
1998	523	78,6	142	21,4	665	10,9	14,6
1999	428	78,2	119	21,8	547	8,9	-
2000	361	76,6	110	23,4	471	7,8	-
2001	91	75,8	29	24,2	120	-	-

* Taxes calculades segons les poblacions del padró de l'any 1986, els cens de 1991, i les estimacions de població dels anys 1994 i 1998 del Registre de Mortalitat de Catalunya (Servei d'Informació i Estudis del Departament de Sanitat i Seguretat Social).

Figura 1
Casos de sida residents a Catalunya (principals grups de transmissió) per semestre, corregits per retard de notificació¹ (octubre 1981 - desembre 2000)



¹ Casos declarats fins al 30 de juny de 2001.

² Heterosexuals i homosexuals.

Taula 3
Nombre de casos de sida residents a Catalunya i taxa d'incidència* (per 100.000 habitants), per regió sanitària de residència i període de diagnòstic (octubre 1981 - juny 2001)

Regió sanitària	1996		1997		1998		1999		2000		Total 1981- juny 2001	
	N	taxa	N	taxa	N	taxa	N	Taxa	N	taxa	N	Taxa
1 Lleida	41	12,0	37	10,8	29	8,5	24	7,0	23	6,7	424	124,3
2 Tarragona	71	16,2	64	14,6	34	7,8	34	7,8	28	6,4	675	154,0
3 Tortosa	17	12,8	15	11,3	5	3,8	5	3,8	8	6,0	131	97,6
4 Girona	108	20,0	63	12,1	52	10,0	35	6,7	36	6,9	778	149,8
5 Costa de Ponent	237	20,5	134	11,6	115	10,0	97	8,4	66	5,7	2.198	190,5
6 Barcelonès Nord i Maresme	177	25,8	121	17,6	90	13,1	68	9,9	66	9,6	1.661	241,8
7 Centre	177	13,5	121	9,2	93	7,1	92	7,0	76	5,8	1.947	148,8
8 Barcelona Ciutat	501	33,2	371	24,6	247	16,4	192	12,7	168	11,1	5.581	369,9
Total	1.329	21,9	926	15,2	655	10,9	547	8,9	471	7,8	13.395	219,9

* Càlcul basat en l'estimació de població a partir del padró de 1996 (fins a 1998) del Registre de Mortalitat de Catalunya (Servei d'Informació i Estudis del Departament de Sanitat i Seguretat Social).

ció considerable en el nombre de nous casos de sida. Aquesta disminució es reflecteix en la taxa de casos que s'ha confirmat en els anys següents: així, l'any 2000 (amb 471 casos) la taxa d'incidència va disminuir fins a 7,8 per 100.000 habitants. Entre els anys 1999 i 2000 la disminució es menor, i reflecteix l'estabilització de l'efecte de les noves teràpies en la incidència de casos de sida. La Taula 3 mostra el nombre de casos i la taxa d'incidència per 100.000 habitants durant els últims anys i el total acumulat, per regió sanitària de residència.

Mortalitat en persones amb sida

Tenint present que el coneixement de l'estatus vital de totes les persones amb sida pot no ser exhaustiu, fins al mes de juny de 2001 s'havien notificat, a través dels metges declarants, 8.170 defuncions en malalts amb sida (Taula 4) (la causa bàsi-

ca de defunció pot haver estat la sida o una altra causa), que representen el 61 % dels casos de sida notificats (el 62% dels homes i el 56% de les dones).

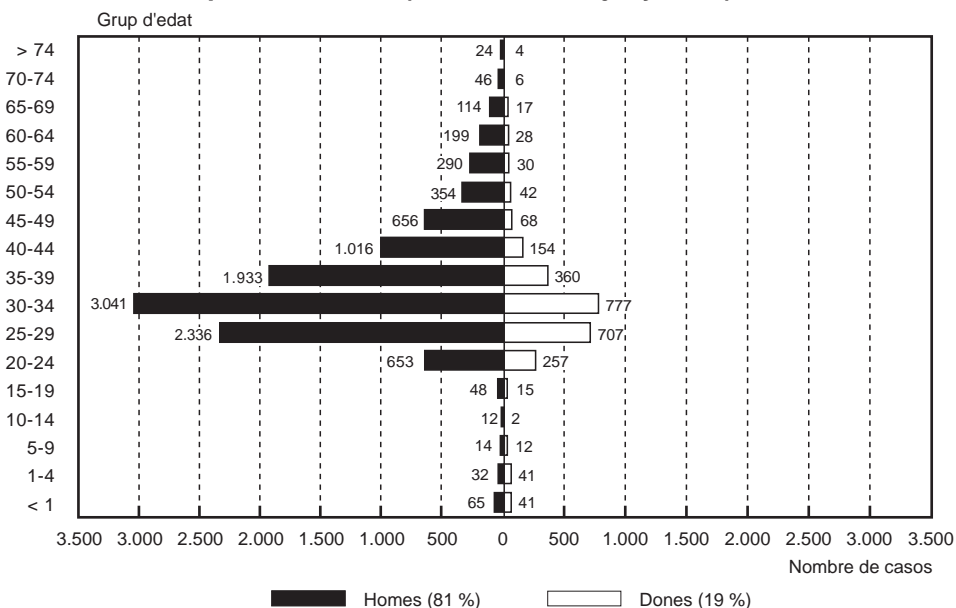
La taxa de mortalitat per sida va augmentar progressivament des de l'inici de l'epidèmia fins l'any 1995, tant en homes com en dones. A partir de 1996 s'observa un descens en les taxes de mortalitat en tots els grups d'edat, menys el corresponent a les dones de 40 a 49 anys. El decrement en la mortalitat per sida l'any 1998 respecte a l'any 1997 és també destacable, sobretot a causa del grup d'edat de 20 a 29 anys (descens del 62%).

D'altra banda, la Taula 2 mostra l'evolució de la taxa de letalitat al cap dels sis mesos del diagnòstic de la sida, la qual es va mantenir al voltant del 20% entre 1989 i 1995. Hi ha una tendència al descens d'aquesta taxa des de l'any 1996, de manera que l'any 1998 (darreres dades proporcionades pel Registre de

Taula 4
Nombre de casos de sida residents a Catalunya i mitjana d'edat en el moment del diagnòstic, i nombre de morts i vius per períodes (octubre 1981 - juny 2001)

Període	Sexe	Nombre de casos diagnosticats	Mitjana d'edat al diagnòstic	Nombre de casos morts en el període	Nombre de casos morts acumulats al final del període	Nombre de casos vius acumulats al final del període
1981-1987	Home	342	31,4	163	163	179
	Dona	57	25,4	20	20	37
	Total	399	30,5	183	183	216
1988-1993	Home	4.773	34,0	2.897	3.060	2.055
	Dona	1.037	29,7	555	575	519
	Total	5.810	33,3	3.452	3.635	2.574
1994-1996	Home	3.589	36,1	2.709	5.769	2.935
	Dona	868	32,4	644	1.219	743
	Total	4.457	35,4	3.353	6.988	3.678
1997 - juny 2001	Home	2.130	39,1	966	6.735	4.099
	Dona	599	35,5	216	1.435	1.126
	Total	2.729	38,3	1.182	8.170	5.225

Figura 2
Distribució de casos de sida acumulats residents a Catalunya per edat i sexe (octubre 1981 - juny 2001)



Mortalitat de Catalunya del Departament de Sanitat i Seguretat Social) la taxa de letalitat als sis mesos era del 14'6%.

Prevalença de casos de sida

Al juny de 2001 s'estima que el nombre de casos de sida vius era de 5.225 (4.099 homes i 1.126 dones) (Taula 4). El 55'9% d'aquests pertanyien al grup de transmissió UDVP, i els grups de transmissió heterosexual i d'homes homosexuals hi aportaven un 19'2% i un 16'6% del total, respectivament.

Característiques dels casos de sida per edat i sexe

La Figura 2 mostra la distribució dels casos acumulats per grups d'edat i sexe. Els casos de sida s'han diagnosticat majoritàriament en persones que tenien de 25 a 39 anys. El 81% dels casos eren homes, tot i que aquest percentatge disminueix fins al 72% en el grup d'edat de 15 a 24 anys.

La mitjana d'edat de les persones més grans de 13 anys en el moment del diagnòstic s'ha anat incrementant progressivament. Durant el període de 1997 a juny de 2001, aquesta mitjana ha estat de 39'1 anys en els homes i de 35'5 en

les dones (Taula 4).

A l'inici de l'epidèmia els casos de sida es diagnosticaven només en homes; entre 1986 i 1991 es van diagnosticar anualment en un 16'2% en dones. Des de llavors aquesta proporció de dones s'ha incrementat fins al 21'8% dels casos l'any 1999 i 23'4 % l'any 2000 (Taula 2).

Característiques de les malalties indicatives dels casos de sida

Les diferents malalties indicatives que van suposar el diagnòstic inicial de la sida, agrupades per períodes, es presenten a la Taula 5. Amb el canvi de definició de sida l'any 1994, la tuberculosi pulmonar o extrapulmonar és la malaltia indicativa de la sida més freqüent, i representa un 32% dels casos diagnosticats en l'últim període. Entre les dones, des de l'any 1994 s'han notificat 89 casos (6%) que s'han iniciat amb un càncer invasiu de cèrvix.

Característiques dels casos de sida per grups de transmissió

La distribució dels casos acumulats per grup de transmissió i sexe es mostra a la Taula 6. El grup de transmissió més nombrós, tant per als homes com per a

Taula 5
Distribució de les principals malalties inicials indicatives de sida dels casos residents a Catalunya per períodes (octubre 1981 - juny 2001)

Malaltia	oct. 1981-1987*		1988-1993		1994-juny 2001	
	N	%	N	%	N	%
Pneumònia per <i>P. Carinii</i>	104	26,1	1.256	21,6	1.290	17,9
Candidiasi esofàgica	86	21,6	738	12,7	667	9,2
Toxoplasmosi cerebral	45	11,3	517	8,9	456	6,3
Sarcoma de Kaposi	45	11,3	370	6,4	300	4,2
Limfomes	22	5,6	138	2,4	240	3,3
Infecció per CMV	19	4,8	122	2,1	149	2,1
Criptosporidiosi	18	4,5	136	2,3	102	1,4
Leucoencefalopatia multifocal progressiva	8	2,0	100	1,7	207	2,9
Tuberculosi extrapulmonar	-	-	1.220	21,0	1.027	14,3
Síndrome caquètica	-	-	707	12,2	607	8,4
Encefalopatia per HIV	-	-	131	2,3	183	2,5
Tuberculosi pulmonar	-	-	-	-	1.245	17,3
Altres	34	9,5	371	6,4	733	10,1
Total	381	100,0	5.807	100,0	7.207	100,0

* Se n'han exclòs 11 casos, la malaltia dels quals no era diagnòstica de sida en el període en què es va diagnosticar.

Taula 6
Distribució de casos de sida residents a Catalunya per grup de transmissió i sexe (octubre 1981 - juny 2001)

Grup de transmissió	Homes		Dones		Total	
	N	%	N	%	N	%
Heterosexual i UDVP	6.016	55,5	1.504	58,7	7.520	56,1
Homosexuals o bisexuals i UDVP	201	1,9	-	-	201	1,5
Homosexuals i bisexuals	2.548	23,5	-	-	2.548	19,0
Heterosexuals	1.186	10,9	788	30,8	1.974	14,7
Posttransfusional	30	0,3	24	0,9	54	0,4
Productes sanguinis	99	0,9	4	0,2	103	0,8
Altres*	18	0,2	4	0,2	22	0,2
Risc no qualificat	631	5,8	144	5,6	775	5,8
Fills de mares amb risc	105	1,0	93	3,6	198	1,5
Total	10.834	100,0	2.561	100,0	13.395	100,0

* Trasplantament, plasmafèresi, etc.

les dones, és el d'usuaris de drogues per via parenteral (UDVP), el qual representa el 57,4% del total per als homes i el 58,7% del total per a les dones. El grup d'homes homosexuals o bisexuals representa el segon grup més important entre els homes (23,5%), mentre que el segon grup entre les dones és el de transmissió heterosexual (30,8%).

La Figura 1 mostra l'evolució de la incidència dels casos diagnosticats cada semestre pels principals grups de transmissió, ajustats pels retards de notificació. L'evolució anual de la distribució percentual dels casos de sida per grups de transmissió es pot veure a la Figura 3.

El grup de transmissió UDVP va experimentar un increment sostingut fins als anys 1988-1989, en els quals representava un 63% dels casos, i una estabilització posterior al voltant del 55%. L'increment de l'any 1994 en aquest grup és degut a l'efecte del canvi de definició de sida, per l'elevada freqüència de la tuberculosi pulmonar entre aquests malalts. Pel que fa a la transmissió homosexual, el percentatge s'ha mantingut relativament estable al voltant del 20% dels casos diagnosticats fins l'any 1995; actualment representa el 19% del total d'homes notificats. El grup de transmissió heterosexual ha augmentat considerablement, i ha passat del 4% l'any 1988 al 24'8% dels casos declarats l'any 2000 (21'1% entre els homes i 37'3% entre les dones).

En els dos últims anys (des de juny de 1999 fins a juny de 2001), la distribució

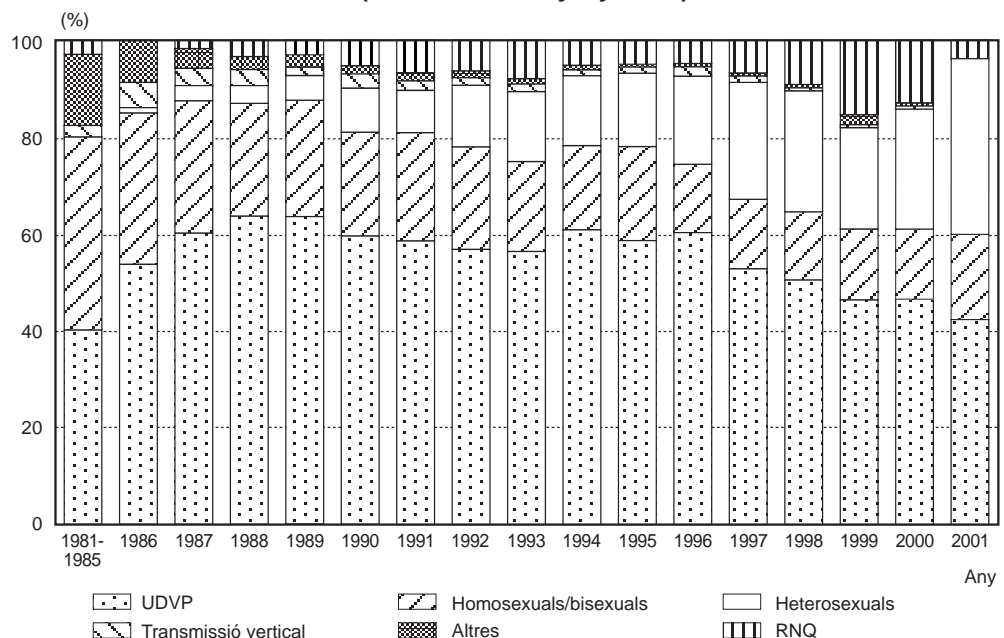
percentual de les categories de transmissió ha estat la següent: homes i dones usuaris de drogues per via parenteral (UDVP): 405 casos (46'6%), homes i dones heterosexuals: 209 casos (24,0%), i homes homosexuals o bisexuals: 137 casos (15,7%). El percentatge de casos amb risc no qualificat s'ha incrementat considerablement els darrers anys, de manera que actualment representa un 12'3% del total de casos (12,2% en els homes i 12,4% en les dones) (Taula 7).

La disminució de la incidència de casos durant l'any 2000, en total un 8'3% respecte a l'any 1999, es va produir especialment entre els homes i les dones amb grup de transmissió no qualificat (decrement de 28'1 %) i entre els UDVP (decrement de 7'6%); en el d'homes homosexuals o bisexuals, va ser d'un 3'5%. Per contra, entre els casos amb contagis per via heterosexual s'observa un increment del 12'5% l'any 2000 respecte a 1999 (dades calculades considerant el retard en la notificació de casos). És probable que a partir de l'any 2001 s'observi una disminució del nombre de casos classificats com a grup de transmissió no qualificat, a causa de la introducció dels canvis en els criteris de classificació de grup de transmissió.

Característiques dels casos de sida pediàtrics

Fins al mes de juny de 2001 s'han notificat 216 casos de sida (120 nens i 96

Figura 3
Distribució anual del percentatge de casos de sida residents a Catalunya per grup de transmissió (octubre 1981 - juny 2001)



(RNQ: risc no qualificat)

Taula 7
Distribució de casos de sida per grup de transmissió i sexe
dels darrers dos anys (gener 1999 - juny 2001)

Grup de transmissió	Homes	%	Dones	%	Total	%
Heterosexuals i UDVP	314	47,2	91	47,2	405	46,4
Homosexuals o bisexuals i UDVP	2	0,3	0	0,0	2	0,2
Homosexuals i bisexuals	137	20,2	0	0,0	137	15,7
Heterosexuals	134	19,7	75	38,9	209	24,0
Posttransfusional	1	0,1	1	0,5	2	0,2
Productes sanguinis	2	0,3	0	0,0	2	0,2
Fills de mares amb risc	3	0,4	1	0,5	4	0,5
Altres*	83	12,2	24	12,4	107	12,3
Risc no qualificat	3	0,4	1	0,5	4	0,5
Total	699	100,0	193	100,0	872	100,0

* Trasplantament, plasmafèresi, etc.

nes) en menors de 13 anys. La majoria dels casos pediàtrics (91'7%) són infants que han adquirit l'HIV per via vertical, i els principals grups de transmissió de les mares d'aquests 198 nens són l'ús de drogues per via parenteral (en 100 mares) i la via heterosexual (en 74 mares).

Des de 1997 s'han notificat 16 casos de sida en nens per transmissió vertical, quatre d'ells nascuts posteriorment a aquesta data, és a dir, en el període en què era possible aplicar una profilaxi per evitar el contagi del nen.

Comentaris

- La interpretació de les dades dels casos de sida notificats que han estat diagnosticats durant els darrers semestres s'ha de fer amb cautela i de forma provisional a causa dels retards de notificació.
- Tenint present aquesta consideració i ajustant pel retard de notificacions dels casos de sida, durant l'any 1999 calculem 609 casos diagnosticats, que representen un 12,6% menys que els diagnosticats durant 1998, i un 33,9% menys que el 1997. Aquesta disminu-

ció s'ha produït especialment en el grup de transmissió d'homes i de dones heterosexuals i UDVP, entre els quals la incidència s'ha reduït un 28% i un 23%, respectivament, mentre que la incidència ha disminuït un 13% entre el grup de transmissió d'homes homosexuals.

- Les dades del 2000 indiquen una estabilització en el nombre de diagnòstics, que s'haurà de confirmar amb dades dels semestres següents.
- Les característiques principals de l'epidèmia són:
 - La sida continua afectant sobretot adults joves de 25 a 39 anys.
 - La tuberculosi continua sent la malaltia indicativa més prevalent entre els pacients infectats per l'HIV a Catalunya.
 - El grup de transmissió UDVP continua sent numèricament el més important, amb el 47 % del total de casos de sida diagnosticats durant els dos darrers anys, però es confirma l'augment percentual entre les dones heterosexuals (39 % dels casos de les dones notificades en els últims dos anys).

Monografies

* *Pla interdepartamental relatiu als trastorns del comportament alimentari (anorèxia i bulímia)*

Servei Català de la Salut

18 pàgines, 2000

Dona i tabac - Informe tècnic sobre l'hàbit tabàquic femení a Catalunya

Direcció General de Salut Pública

130 pàgines, 2001

** *El mal de les vaques boges: riscos per a la salut*
Document informatiu per a professionals de la salut

Direcció General de Salut Pública

32 pàgines, 2001



Fulletes d'informació i educació sanitària

Dones i malalties de transmissió sexual (MTS), 2001

La correcta utilització de la sang i els seus derivats, 2001

* Aquesta publicació és a la venda a les llibreries de la Generalitat de Catalunya.

** Publicació que es pot consultar per internet a l'adreça següent:
www.gencat.es/sanitat

Consell de redacció: Àngela Domínguez, Rosa Gispert, Eduard Mata, Anna Puigdefàbregas, Neus Rams, J. Lluís Taberner, Àngel Teixidó, Ricard Tresserras.

Correcció de textos: David Ballabriga.

Coordinació del contingut temàtic i supervisió editorial: Maria Bueno.

Subscripcions: Direcció General de Salut Pública (Tel: 93 556 62 79).