



Resultats del Subprograma de vacunació de fills de mares portadores d'hepatitis B a l'any 2001.

Activitat de donació i trasplantament d'òrgans i teixits a Catalunya durant l'any 2001.

Malalties de declaració obligatòria i declaració de microorganismes a l'SNMC. Setmanes 9 a 12.

Raó entre els casos declarats l'any 2001 i els valors històrics del quinquenni anterior. Setmanes 9 a 12.

Declaracions urgents de brots epidèmics. Setmanes 9 a 12.



Resultats del Subprograma de vacunació de fills de mares portadores d'hepatitis B a l'any 2001*

Introducció

L'any 1984 el Departament de Sanitat i Seguretat Social va fer les primeres recomanacions del Programa de vacunació de les persones pertanyents als grups de risc elevat d'infecció pel virus de l'hepatitis B (VHB). En aquestes indicacions es va incloure com a grup de risc els nadons fills de mares HBsAg positives.

Per tal de portar a terme un control més gran i poder evitar la transmissió vertical de la malaltia de mares a fills, l'any 1986 es va aprovar la creació d'un Subprograma d'immunització passiva-activa, dedicat de forma única i exclusiva al control dels nadons fills de mare HBsAg positiva (DOGC núm. 749, de 6 d'octubre de 1986).

La importància d'aquest Subprograma consisteix en el fet que la transmissió vertical és una via que genera una important proporció dels portadors crònics de la infecció. El 90% dels nadons fills de mare portadora es converteixen en portadors crònics del VHB. D'altra banda, si no es realitza cap mesura preventiva, els nadons que no s'infecten per aquesta via tenen un alt risc d'infecció per transmissió horitzontal en els 5 primers anys de vida.

Cal tenir en compte que a Catalunya aproximadament un 20% de la població ha estat infectada pel virus i, del total d'aquests infectats, un 10% passen a ser portadors crònics.

Tot seguit, es presenten les dades fins l'any 2001 del que ha estat el Subprograma de vacunació als nadons fills de

mares HBsAg positives i la seva implicació en el nostre àmbit.

Material i mètodes

La població objecte d'aquest Subprograma són tots els nadons nascuts de mare HBsAg positiva. A Catalunya, actualment, hi ha 68 centres d'obstetrícia. Tots ells segueixen aquest Subprograma.

Seguint el protocol d'actuació en les dones embarassades elaborat pel Programa de Salut Maternoinfantil del Departament de Sanitat i Seguretat Social, es realitza una serologia a totes les dones embarassades per detectar la infecció, generalment durant el segon o tercer trimestre d'embaràs. En el cas de ser mares HBsAg positives, als nadons corresponents se'ls administra una gammaglobulina específica i una vacuna contra l'hepatitis B de 10 mcg quan neixen, abans de 12 hores després del part. Posteriorment, se'ls administren dues dosis més de vacuna seguint la pauta de la vacuna antihepatítica B: al mes i als sis mesos de la primera dosi.

Segons diversos estudis, la combinació de vacuna i gammaglobulina específica té una eficàcia d'entre el 79 i el 98% per prevenir la infecció crònica del VHB.

Per a la posada en marxa d'aquest Subprograma es va crear un registre nominal de tots aquests nadons. Actualment, i ja que el Subprograma està funcionant correctament, s'ha passat a una segona fase on es recullen les dades numèriques del total de naixements i dels nadons fills de mares HBsAg positi-

* Informe elaborat pel Servei de Medicina Preventiva de la Direcció General de Salut Pública del Departament de Sanitat i Seguretat Social.

ves. No obstant això, s'ha dut a terme una recollida de dades sobre les característiques de les mares per tal de poder elaborar-ne un perfil.

dora ha estat la Regió Sanitària Costa de Ponent (Figura 2).

Discussió

Fins ara, el fet de vacunar els nadons fills de mares HBsAg positives suposava que la població infantil de Catalunya no tenia risc de contagi de la malaltia, llevat de casos excepcionals. L'eliminació de la transmissió vertical permetia retardar la vacunació als 12 anys d'edat, ja que és a partir d'aquesta edat que s'incrementarà substancialment el risc d'infecció per contacte amb portadors.

Amb la vacunació als 12 anys a l'escola, seguint el calendari de vacunacions sistemàtiques de la Generalitat de Catalunya, s'han assolit cobertures declarades al voltant del 90 % durant els darrers anys.

Malgrat això, els continus canvis socials i de població fan que aquesta situació de control es pugui veure afectada. Actualment, arriben immigrants procedents de països amb una alta prevalença de la malaltia que cal controlar i prevenir. Segons les dades de l'any 2001, el 29,7% de les mares portadores són de procedència estrangera.

Per tal d'adaptar-nos a aquesta situació, el Departament de Sanitat i Seguretat Social, amb la recomanació del Comitè d'Experts en Vacunes, ha decidit

Resultats

El nombre de naixements de nadons fills de mare HBsAg positiva ha anat disminuint considerablement des de l'any 1985 fins l'any 1990. A partir d'aquest any, el nombre de nadons fills de mare portadora s'ha mantingut estable i inferior a l'1% del total de naixements de Catalunya (Figura 1).

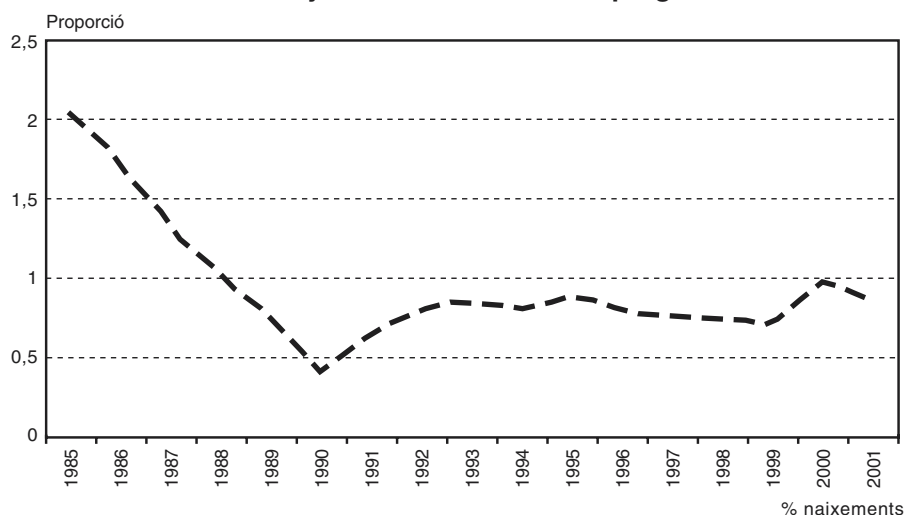
Durant l'any 2001, s'han detectat 518 nens fills de mare HBsAg positiva, tots els quals han rebut la immunoglobulina i la vacuna abans de 12 hores després del seu naixement (Taula 1).

La mare HBsAg positiva de menor edat l'any 2001 tenia 16 anys i la mare de més edat tenia 47 anys. La mitjana d'edat de les mares ha estat de $30,26 \pm 5,74$ anys. La mitjana del nombre de fills per mare és de 1,09. Segons les dades de l'any 2001, el 29,7% de les mares portadores són de procedència estrangera (Taula 2).

La regió amb una proporció més baixa de nadons fills de mare portadora ha estat la de Barcelonès Nord i Maresme. La regió amb una proporció més alta de nadons fills de mare porta-

Figura 1

Evolució de la proporció de nadons fills de mare portadora nascuts a Catalunya des de l'inici del Subprograma



Taula 1

Total de naixements i nombre de fills de mare portadora declarats als hospitals de Catalunya, 1999-2001

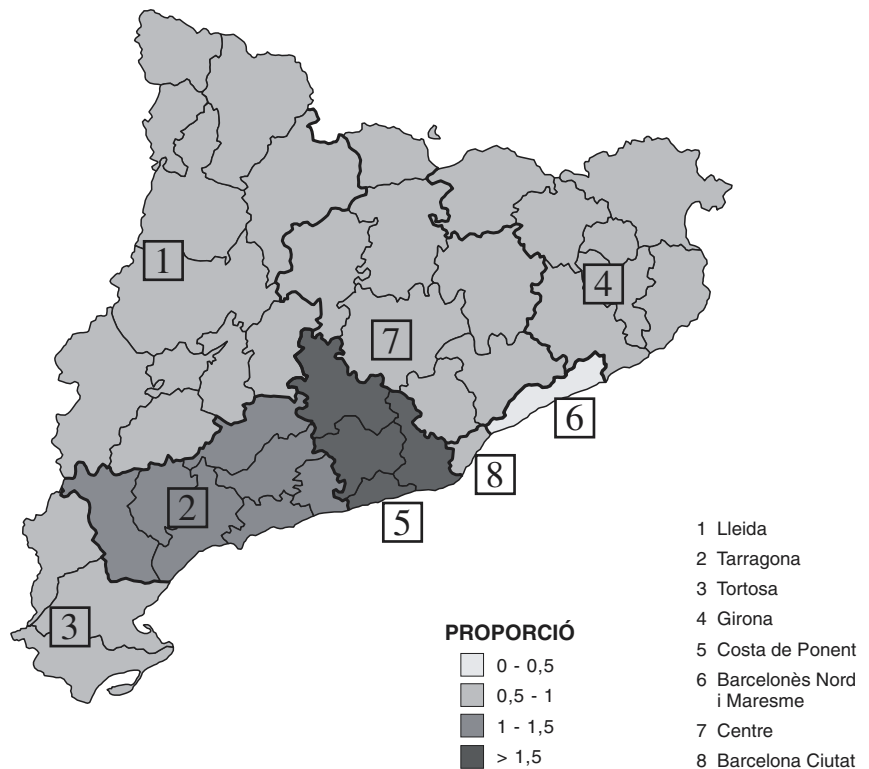
Any	Naixements	Fills de mare portadora	%
1999	59.733	417	0,70
2000	63.008	623	0,99
2001	50.563	518	0,86

Taula 2
Procedència de les mares HBsAg positives a Catalunya, any 2001

Procedència de la mare	Endemicitat HBsAg* al país de procedència	%
Espanya	Intermèdia	71,8
Altres països	Baixa	28,2
	Intermèdia	9,8
	Alta	39,3
		50,9

* Endemicitat: alta (>8%), intermèdia (2-8%) i baixa (<2%).

Figura 2
Proporció de nadons fills de mare portadora per regions sanitàries a Catalunya, any 2001



modificar el calendari de vacunacions sistemàtiques i adaptar-lo a la nova situació que s'està vivint a Catalunya. En el proper calendari de vacunacions, es vacunarà als 2, 4 i 6 mesos d'edat. Tot i això, se seguirà vacunant tots els nens i nenes de 12 anys fins que les cohorts actuals arribin a l'edat esmenta-

da i se seguirà amb el Programa de vacunació als nadons fills de mares HBsAg positives.

Amb la recollida de dades que s'està duent a terme per determinar el perfil d'aquestes mares, es pretén intervenir-hi directament i poder disminuir el nombre d'aquests nadons.

Bibliografia

- Beastley RP, Hwang LY, Lee GC, et al. Prevention of perinatally transmitted hepatitis B virus with hepatitis B immune globulin and hepatitis B vaccine. *Lancet* 2: 1099-102, 1983.
- Lee C-Y, Hwang L-Y, Beasley RP, et al. The protective efficacy of recombinant hepatitis B vaccine in newborn infants of hepatitis B e antigen-positive-hepatitis B surface antigen carrier mothers. *Pediatr Inf Dis J* 10: 299-303, 1991.
- Del Canho R, Grosheide PM, Mazel JA, et al. Ten-year neonatal hepatitis B vaccination program, the Netherlands, 1982-1992: Protective efficacy and long-term immunogenicity. *Vaccine* 15: 1624-30, 1997.
- Generalitat de Catalunya. Departament de Sanitat i Seguretat Social. *Protocol de profilaxi postexposició de l'hepatitis B*. Barcelona, 1995 (Documents de Vigilància Epidemiològica, 3).
- Plotkin SA, Orenstein WA. *Vaccines*. Third Edition. Filadèlfia: W.B. Saunders Company, 1999.
- Generalitat de Catalunya. Departament de Sanitat i Seguretat Social. *Manual de Vacunacions*. Barcelona, 2000 (Quaderns de Salut Pública, 14).

Activitat de donació i trasplantament d'òrgans i teixits a Catalunya durant l'any 2001*

L'any 2001 a Catalunya s'han realitzat un total de 699 trasplantaments d'òrgans sòlids. D'aquests, 394 han estat de ronyó, 200 de fetge, 53 de cor, 29 de pulmó i 23 de pàncrees.

Aquestes xifres han suposat un augment de l'activitat global de trasplantaments d'un 4% en relació amb l'any 2000. Si es tenen en compte indicadors de població, a Catalunya, la taxa de trasplantaments per milió d'habitants és de 115. A l'Estat espanyol, el nombre total de trasplantaments d'òrgans l'any 2001 ha estat de 3.444, xifra que representa un índex per milió d'habitants de 87.

Els 394 trasplantaments de ronyó fets durant l'any 2001 suposen un índex per milió d'habitants de 64, el qual se situa entre els més alts del món. Cal destacar l'augment del 8% que ha experimentat aquest tipus de trasplantament en relació amb l'any 2000.

El trasplantament hepàtic, l'any 2001, ha augmentat un 5% en relació amb l'any anterior. L'índex per milió d'habitants de 33 situa Catalunya entre els països amb més activitat en aquest camp. Cal recordar que l'any 2000 es va iniciar a Catalunya un programa de trasplantament hepàtic amb un segment de fetge procedent de donant viu, i que durant l'any 2001 s'han dut a terme 10 trasplantaments d'aquest tipus, amb bons resultats.

L'activitat de trasplantament cardíac ha experimentat un descens del 18%. El canvi del perfil del donant (la mitjana d'edat dels donants és actualment més alta i la causa de mort més freqüent és l'accident vascular cerebral, mentre que abans predominaven els donants més joves i la causa principal de mort era el traumatisme cranioencefàlic), explica aquest descens de l'activitat del trasplantament cardíac. Aquest descens, però, no ha implicat un augment dels pacients en espera d'un trasplantament cardíac. Ben al contrari, el nombre de pacients pendents de rebre un trasplantament de cor a Catalunya, a 31 de desembre de 2001, ha disminuït en un 36% en relació amb la mateixa data de l'any anterior.

El trasplantament pulmonar manté una situació d'estabilitat respecte al nombre de trasplantaments realitzats l'any anterior, si bé cal esmentar que els 29 trasplantaments de pulmó realitzats a Catalunya l'any 2001 han representat el 20% del total de l'activitat duta a terme a tot l'Estat.

El nombre de trasplantaments de pàncrees ha experimentat un augment del 10%, i l'activitat duta a terme a Catalunya, durant l'any 2001, ha estat quasi el 40% del total de la realitzada a tot l'Estat.

Taula 1
Activitat de trasplantament a Catalunya des del seu inici.

	Any d'inici	2001	Nombre acumulat
Ronyó	1965	394	5.882
Pàncrees	1983	23	237
Fetge	1984	200	1.984
Cor	1984	53	497
Pulmó	1990	29	169

La Taula 1 mostra l'activitat de trasplantament a Catalunya des del seu inici.

Pel que fa a la donació, l'any 2001 el nombre de donants a Catalunya ha estat de 249. Aquesta activitat suposa la més alta de totes les obtingudes fins ara.

Cal destacar que Catalunya ha estat la comunitat autònoma que més donants ha enregistrat en termes absoluts: la taxa de donació per milió d'habitants és de 41, mentre que la taxa de tot l'Estat espanyol s'ha mantingut en 33, amb un nombre absolut de donants de 1.335.

Pel que fa al perfil del donant, la mitjana d'edat se situa al voltant dels 49 anys, i es manté la tendència dels darrers anys, de predomini de l'accident vascular cerebral com a principal causa de mort.

L'any 2001, un 82% de les donacions han estat multiorgàniques, xifra semblant a la dels darrers anys.

L'Organització Catalana de Trasplantaments (OCATT), que realitza la coordinació de l'intercanvi d'òrgans entre els hospitals de Catalunya, així com amb la resta de l'Estat (per mitjà de l'Organización Nacional de Trasplantes) i és, alhora, centre de referència per a la coordinació de tot l'Estat espanyol amb les organitzacions estrangeres de trasplantament, ha dut a terme, l'any 2001, un total de 650 coordinacions.

Taula 2
Nombre de donants d'òrgans. Catalunya, 2001

	2001
Donants potencials	359
Negatives:	
familiars	79 (22 %)
judicials	4 (1 %)
Contraindicacions mèdiques	27 (7,5 %)
Donants vàlids	249 (69,4 %)

La Taula 2 mostra el nombre de donants potencials i de donants vàlids a Catalunya l'any 2001.

Pel que fa als trasplantaments de pro-

* Informe elaborat per l'Organització Catalana de Trasplantaments de l'Àrea Sanitària del Servei Català de la Salut.

genitors hemopoètics, el nombre total de realitzats l'any 2001 ha estat de 443, és a dir, que ha experimentat un lleuger descens respecte als realitzats l'any anterior.

L'any 2001 a Catalunya s'han trasplantat 2.149 pacients amb teixits humans. En l'activitat d'aquest any s'observa tant un increment en el nombre de pacients tractats com un ventall més ampli dels tipus de teixits utilitzats.

Els teixits que s'han incorporat per utilitzar-los com a alternativa terapèutica són la membrana amniòtica en el tractament de determinades patologies oculars, els cultius cel·lulars de condrocits per tractar patologies que afecten el cartílag articular del genoll, i l'aplicació de cultius cel·lulars autòlegs de pell per tractar úlceres vasculares de les extremitats inferiors.

El nombre de trasplantaments de còrnia segueix augmentant. S'han ampliat les indicacions de la seva utilització i les modalitats de grossor amb les quals es trasplanta. És important destacar la incorporació de la membrana amniòtica per reconstruir i tractar lesions de la superfície ocular, ja sigui a nivell corneal o de la conjuntiva.

El teixit que més ha incrementat la seva utilització és l'osteotendinós, al qual també s'ha incorporat el trasplantament de menisc com una tècnica per tractar patologies específiques del compartiment anterior del genoll (Taula 4). Una altra modalitat de teixit osteotendinós és el teixit ossi liofilitzat, que a més de ser utilitzat en el camp de la cirurgia ortopèdica i traumatologia, s'està imposant en el camp de l'estomatologia i cirurgia maxil·lar. El banc de l'Hospital Clínic és l'únic banc de l'Estat espanyol que disposa d'aquesta modalitat de processament de teixit osteotendinós, i la distribució que ha fet a tot l'Estat espanyol ha estat de 3.703 unitats.

El trasplantament de teixit vascular es manté estable.

L'obtenció i la utilització de pell segueix sent baixa, si bé aquest any s'observa un lleuger increment en la utilització de pell criopreservada, com a tractament a grans cremats. D'altra banda, cal fer esment de la utilització de cultius autòlegs de queratinòcits i fibroblasts, per tractar úlceres vasculares.

Taula 3
Evolució del nombre de trasplantaments de teixits i de progenitors hemopoètics. Catalunya, 1997-2001

Tipus de teixits	1997	1998	1999	2000	2001
Osteotendinós	737	832	889	992	1.052
Vascular	67	57	59	62	66
Pell	19	8	8	16	26
Còrnia	789	797	850	929	935
Membrana amniòtica					70
Progenitors hemopoètics	418	465	468	457	443
TOTAL	2.030	2.159	2.274	2.456	2.592

Taula 4
Nombre de bancs, centres i pacients tractats amb teixit osteotendinós. Catalunya, 2001

Tipus de teixits	Bancs	Centres implantadors	Altres centres	Total de pacients tractats
Esponjós	520	156	88	764
Estructural	109	12	6	127
Tendinós	67	36	39	142
Menisc	7	3	6	16
Cultius de condrocits	2	0	1	3
TOTAL	705	207	140	1.052

Notificació microbiològica a Catalunya¹. Setmanes 9 a 12

Malaltia infecciosa/agent microbià	Nombre de casos	Total de casos acumulats			
		2001		2002	
		Nombre	%*	Nombre	%*
INFECCIONS RESPIRATÒRIES					
Pneumococ	93	183	14,8	284	19,2
<i>H. influenzae</i>	11	27	2,2	28	1,9
<i>M. pneumoniae</i>	4	49	4,0	22	1,5
<i>C. psittaci</i>	0	1	0,1	0	0,0
Altres clamídijs	1	13	1,1	8	0,5
<i>C. burnetii</i>	0	3	0,2	4	0,3
<i>L. pneumophila</i>	2	6	0,5	8	0,5
Altres legionel·les	4	36	2,9	12	0,8
<i>B. pertussis</i>	0	7	0,6	0	0,0
V. gripal	15	24	1,9	135	9,1
V. parainfluença	3	9	0,7	6	0,4
Virus respiratori sincicial	106	808	65,5	926	62,7
Adenovirus	15	67	5,4	43	2,9
TOTAL	254	1.233	100,0	1.476	100,0
ENTERITIS					
<i>S. enterica</i>	156	519	26,1	401	26,9
<i>S. sonnei</i>	3	1	0,1	3	0,2
<i>S. flexneri</i>	3	4	0,2	7	0,5
Altres shigel·les	0	0	0,0	2	0,1
<i>C. jejuni</i>	144	620	31,1	419	28,1
Altres campilobacteris	22	145	7,3	75	5,0
<i>Y. enterocolitica</i>	1	10	0,5	6	0,4
Altres yersínies	0	0	0,0	0	0,0
<i>E. coli</i> verotoxigènic	0	0	0,0	0	0,0
<i>Vibrio</i>	0	0	0,0	0	0,0
Rotavirus	115	675	33,9	546	36,6
Adenovirus	11	17	0,9	34	2,3
TOTAL	455	1.991	100,0	1.493	100,0
MENINGOENCEFALITIS					
Meningococ grup B	4	15	35,7	20	35,1
Meningococ grup C	0	2	4,8	4	7,0
Altres meningococs i sense grup	2	0	0,0	6	10,5
<i>H. influenzae</i>	0	2	4,8	1	1,8
Pneumococ	6	14	33,3	20	35,1
Altres agents	2	9	21,4	6	10,5
TOTAL	14	42	100,0	57	100,0

¹ Els laboratoris que participen en aquest sistema estan referenciats al BEC núm. 6 de 2002.
* El percentatge està referit al nombre d'agents declarats en cada entitat clínica.

Malaltia infecciosa/agent microbià	Nombre de casos	Total de casos acumulats			
		2001		2002	
		Nombre	%*	Nombre	%*
MALALTIES DE TRANSMISSIÓ SEXUAL					
Gonococ	9	18	19,1	17	18,9
<i>C. trachomatis</i>	0	6	6,4	0	0,0
<i>T. pallidum</i>	8	18	19,1	31	34,4
<i>H. ducreyi</i>	0	0	0,0	0	0,0
<i>T. vaginalis</i>	9	46	48,9	30	33,3
<i>V. herpes simple</i>	3	6	6,4	12	13,3
TOTAL	29	94	100,0	90	100,0
MICOBACTERIOSIS					
<i>M. tuberculosis</i> (complex)	78	257	91,1	246	84,0
<i>M. avium - M. intracellulare</i>	4	7	2,5	9	3,1
<i>M. kansasii</i>	3	7	2,5	14	4,8
<i>M. xenopi</i>	1	2	0,7	6	2,0
Altres micobacteris	8	9	3,2	18	6,1
TOTAL	94	282	100,0	293	100,0
AGENTS CAUSANTS DE BACTERIÈMIES					
SENSE FOCUS					
Meningococ	3	7	10,9	8	8,2
<i>H. influenzae</i>	2	6	9,4	10	10,2
Pneumococ	13	38	59,4	65	66,3
<i>S. Typhi/Paratyphi</i>	0	1	1,6	1	1,0
<i>Brucella</i>	0	1	1,6	2	2,0
<i>L. monocytogenes</i>	5	7	10,9	8	8,2
<i>S. agalactiae</i>	3	4	6,3	4	4,1
TOTAL	26	64	100,0	98	100,0
ALTRES MALALTIES INFECCIOSES					
<i>Brucella</i>	2	11	18,3	6	10,3
<i>R. conorii</i>	0	0	0,0	2	3,4
V. hepatitis A	4	15	25,0	13	22,4
V. hepatitis B	3	8	13,3	9	15,5
V. xarampió	0	0	0,0	0	0,0
<i>P. falciparum</i>	1	11	18,3	9	15,5
<i>P. vivax</i>	1	8	13,3	5	8,6
Altres plasmodis	1	3	5,0	1	1,7
<i>Leishmania</i>	2	4	6,7	11	19,0
<i>Leptospira</i>	2	0	0,0	2	3,4
TOTAL	16	60	100,0	58	100,0

Percentatge de laboratoris declarants de la quadrisetmana: 76,5%.

Malalties de declaració numèrica. Setmanes 9 a 12

(Del 23 de febrer de 2001 al 22 de març de 2001

i del 24 de febrer de 2002 al 23 de març de 2002)

Codi	Comarques	07 Enteritis i diarrees		08 Escarlatina		13 Grip		17 Leptospirosi		33 Varicel·la		34 Infecció genital per clamídies		36 Sífilis	
		2001	2002	2001	2002	2001	2002	2001	2002	2001	2002	2001	2002	2001	2002
01	ALT CAMP	156	120	–	9	34	63	–	–	2	48	–	–	–	–
02	ALT EMPORDÀ	204	405	13	11	48	505	–	–	62	33	–	–	–	1
03	ALT PENEDÈS	878	1.011	5	–	338	1.135	–	–	140	10	1	–	–	–
04	ALT URGELL	101	165	–	4	272	322	–	–	8	–	–	–	–	–
05	ALTA RIBAGORÇA	–	–	–	–	–	–	–	–	–	–	–	–	–	–
06	ANOIA	123	200	–	–	79	189	–	–	57	5	–	–	–	–
07	BAGES	1.485	1.071	12	4	309	981	–	–	455	9	4	1	–	1
08	BAIX CAMP	448	445	21	9	137	495	–	–	32	87	–	–	–	–
09	BAIX EBRE	595	1.548	–	–	339	850	–	–	190	35	–	–	–	–
10	BAIX EMPORDÀ	592	457	–	–	151	427	–	–	51	26	1	–	–	–
11	BAIX LLOBREGAT	3.549	2.296	15	15	1.092	1.442	–	–	448	404	2	12	–	–
12	BAIX PENEDÈS	242	275	–	–	41	149	–	–	45	1	–	–	–	–
13	BARCELONÈS	9.227	4.964	88	34	3.353	3.261	–	–	1.286	356	9	3	7	2
14	BERGUEDÀ	231	291	–	–	35	267	–	–	19	12	–	–	–	–
15	CERDANYA	79	68	–	–	33	27	–	–	93	1	–	–	–	–
16	CONCA DE BARBERÀ	193	219	–	2	35	225	–	–	9	7	–	–	–	–
17	GARRAF	349	337	–	1	123	284	–	–	141	2	–	–	2	–
18	GARRIGUES	22	13	–	–	–	4	–	–	15	–	–	–	–	–
19	GARROTXA	136	206	7	–	65	305	–	–	5	27	–	–	–	–
20	GIRONÈS	566	669	1	2	82	423	–	–	110	36	3	3	2	–
21	MARESME	2.083	1.364	26	26	880	1.039	–	–	444	73	2	–	–	–
22	MONTSIÀ	125	399	–	–	7	902	–	–	8	20	–	–	–	–
23	NOGUERA	203	120	2	–	44	86	–	–	27	79	–	–	–	–
24	OSONA	1.287	992	13	9	363	780	–	–	182	152	–	–	–	–
25	PALLARS JUSSÀ	12	4	–	–	4	4	–	–	1	–	–	–	–	–
26	PALLARS SOBIRÀ	21	39	3	3	38	78	–	–	–	5	–	–	–	–
27	PLA D'URGELL	306	–	–	–	83	–	2	–	238	–	–	–	–	–
28	PLA DE L'ESTANY	102	164	–	–	100	177	–	–	1	4	–	–	–	–
29	PRIORAT	18	20	–	–	7	22	–	–	1	–	–	–	–	–
30	RIBERA D'EBRE	49	68	–	–	16	161	–	–	1	3	–	–	–	–
31	RIPOLLÈS	85	68	2	–	12	63	–	–	1	–	–	–	–	1
32	SEGARRA	337	155	–	–	15	78	–	–	24	–	–	–	–	–
33	SEGRIÀ	483	644	11	2	197	272	–	–	109	61	1	–	–	–
34	SELVA	768	619	7	5	221	467	–	–	159	66	–	–	–	–
35	SOLSONÈS	4	12	–	–	–	2	–	–	–	–	–	–	–	–
36	TARRAGONÈS	731	625	6	3	185	561	–	–	177	91	–	1	–	–
37	TERRA ALTA	5	49	–	–	18	58	–	–	–	–	–	–	–	–
38	URGELL	139	55	2	–	52	77	–	–	8	14	–	–	–	–
39	VAL D'ARAN	36	40	1	–	21	8	–	–	6	5	–	–	–	–
40	VALLÈS OCCIDENTAL	4.711	2.594	31	38	1.043	1.410	–	–	633	184	–	1	2	–
41	VALLÈS ORIENTAL	2.351	1.968	11	7	659	1.492	–	–	136	164	–	–	–	1
TOTAL CATALUNYA		33.032	24.759	277	184	10.531	19.091	2	–	5.324	2.020	23	21	13	6

(continua a la pàg. 104)

Nombre de casos comunicats de malalties de declaració numèrica. Distribució setmanal

Codi	Malalties	Setmana 9		Setmana 10		Setmana 11		Setmana 12		Setmana 1 a 12	
		2001	2002	2001	2002	2001	2002	2001	2002	2001	2002
07	Enteritis i diarrees	9.378	7.521	87	5.946	7.557	5.851	7.375	5.441	79.315	90.886
08	Escarlatina	68	47	69	48	67	56	73	33	649	753
13	Grip	3.311	7.628	2.837	5.508	2.441	3.581	1.942	2.374	137.332	36.306
17	Leptospirosi	–	–	1	–	1	–	–	–	3	–
33	Varicel·la	1.258	433	1.323	419	1.229	591	1.514	577	4.391	10.605
34	Infecció genital per clamídies	7	3	5	15	6	1	5	2	34	48
36	Sífilis	1	1	2	–	1	4	9	3	18	22
37	Oftàlmia neonatal	1	–	–	–	–	–	1	–	3	1
38	Infecció gonocòccica	4	3	–	1	4	19	2	6	50	39
39	Altres malalties de transmissió sexual	56	57	74	48	73	51	71	59	651	821

Malalties de declaració numèrica. Setmanes 9 a 12

(Del 23 de febrer de 2001 al 22 de març de 2001
i del 24 de febrer de 2002 al 23 de març de 2002)

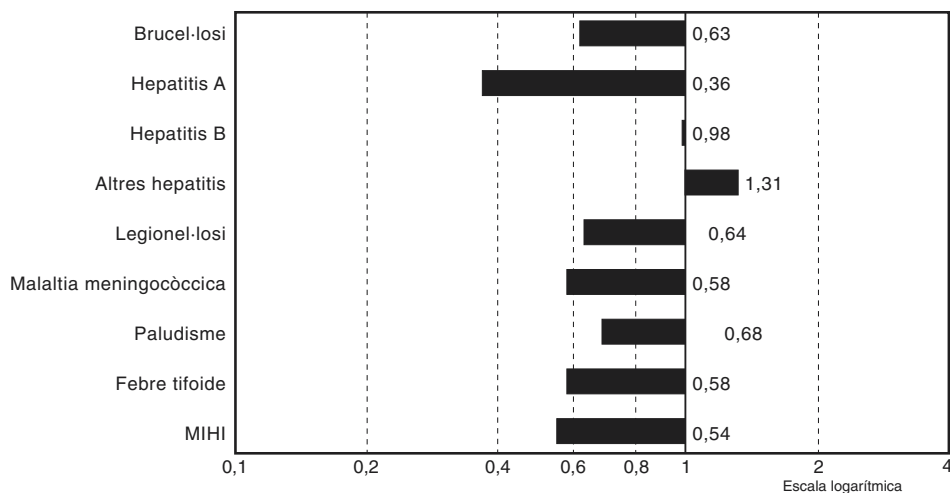
Codi	Comarques	37 Oftàlmia neonatal		38 Infecció gonocòccica		39 Altres malalties de transmissió sexual	
		2001	2002	2001	2002	2001	2002
01	ALT CAMP	-	-	1	-	-	-
02	ALT EMPORDÀ	-	-	-	-	6	9
03	ALT Penedès	-	-	-	-	1	-
04	ALT URGELL	-	-	-	-	1	3
05	ALTA RIBAGORÇA	-	-	-	-	-	-
06	ANOIA	-	-	-	1	-	-
07	BAGES	-	-	1	2	3	4
08	BAIX CAMP	1	-	-	1	3	6
09	BAIX EBRE	-	-	-	1	1	2
10	BAIX EMPORDÀ	-	-	-	-	11	16
11	BAIX LLOBREGAT	-	-	-	-	38	17
12	BAIX Penedès	-	-	-	-	1	-
13	BARCELONÈS	-	-	1	3	96	69
14	BERGUEDÀ	-	-	-	-	1	-
15	CERDANYA	-	-	-	-	-	-
16	CONCA DE BARBERÀ	-	-	-	-	1	3
17	GARRAF	-	-	-	-	1	1
18	GARRIGUES	-	-	-	-	-	-
19	GARROTXA	-	-	-	-	3	1
20	GIRONÈS	-	-	-	-	41	36
21	MARESME	-	-	4	-	8	4
22	MONTSIÀ	-	-	-	-	-	5
23	NOGUERA	1	-	-	-	1	-
24	OSONA	-	-	-	-	18	18
25	PALLARS JUSSÀ	-	-	-	-	-	-
26	PALLARS SOBIRÀ	-	-	-	-	-	-
27	PLA D'URGELL	-	-	-	-	-	-
28	PLA DE L'ESTANY	-	-	-	-	-	-
29	PRIORAT	-	-	-	-	-	-
30	RIBERA D'EBRE	-	-	-	1	1	-
31	RIPOLLÈS	-	-	-	-	-	-
32	SEGARRA	-	-	-	-	-	-
33	SEGRITÀ	-	-	-	18	8	-
34	SELVA	-	-	1	-	2	1
35	SOLSONÈS	-	-	-	-	-	-
36	TARRAGONÈS	-	-	-	1	1	-
37	TERRA ALTA	-	-	-	-	1	-
38	URGELL	-	-	-	-	2	1
39	VAL D'ARAN	-	-	-	-	4	4
40	VALLÈS OCCIDENTAL	-	-	1	1	20	15
41	VALLÈS ORIENTAL	-	-	1	-	-	-
TOTAL CATALUNYA		2	-	10	-	274	215

Percentatge de declaració

Població*	Percentatge	
	2001	2002
34.403	96	75
93.172	68	78
73.196	86	86
19.006	67	67
3.542	-	-
86.964	19	19
152.586	64	48
140.540	93	84
65.879	100	97
95.986	92	82
643.419	52	44
47.550	100	100
2.131.378	42	33
38.606	50	55
12.757	79	71
18.285	100	87
90.435	53	53
19.273	50	50
46.708	100	100
129.044	73	81
318.891	48	41
54.765	37	94
34.390	69	67
122.923	51	85
12.817	56	25
5.815	100	100
29.116	100	-
23.833	75	100
9.212	75	75
22.442	92	100
26.365	67	100
17.407	50	25
163.691	47	39
104.833	97	97
11.171	55	50
169.016	86	71
12.684	100	100
30.181	92	75
7.130	87	100
685.600	41	40
285.129	68	52
6.090.040	55	50

* Estadística de població de Catalunya, 1996.

Raó entre els casos declarats l'any 2002 i els valors històrics del quinquenni anterior. Setmanes 9 a 12



La figura representa la raó del valor observat durant la quadrisetmana de l'any en curs i la mitjana dels 15 totals de 4 setmanes (l'anterior, el mateix i el següent període quadrisetmanal) dels darrers 5 anys. El punt de començament de l'àrea ombrejada -quan aquesta es representa- indica la mitjana i dues desviacions estàndard d'aquests totals de quadrisetmanes.

Malalties de declaració individualitzada. Setmanes 9 a 12*

Codi	Comarques	01 Brucel·losi	02 Carboncle	03 Tos ferina	04 Còlera	06 Shigel·losi	12 Febre tifoide i paratifoide	14 Altres hepatitis víriques	15 Leishma- niosi	16 Lepra	18 Malaltia me- ningocòccica
01	ALT CAMP	-	-	-	-	-	-	-	-	-	-
02	ALT EMPORDÀ	1	-	-	-	-	-	1	-	-	1
03	ALT Penedès	-	-	-	-	-	-	-	-	-	1
04	ALT URGELL	-	-	-	-	-	-	-	-	-	-
05	ALTA RIBAGORÇA	-	-	-	-	-	-	-	-	-	-
06	ANOIA	1	-	-	-	-	-	-	-	-	3
07	BAGES	1	-	-	-	-	-	-	-	-	1
08	BAIX CAMP	-	-	-	-	-	-	2	-	-	1
09	BAIX EBRE	-	-	-	-	-	-	-	-	-	-
10	BAIX EMPORDÀ	-	-	-	-	-	-	-	-	-	-
11	BAIX LLOBREGAT	2	-	-	-	2	-	-	3	-	8
12	BAIX Penedès	-	-	-	-	-	-	-	-	-	-
13	BARCELONÈS	1	-	1	-	1	-	5	4	-	21
14	BERGUEDÀ	-	-	-	-	-	-	-	-	-	-
15	CERDANYA	-	-	-	-	-	-	-	-	-	-
16	CONCA DE BARBERÀ	-	-	-	-	-	-	-	-	-	-
17	GARRAF	1	-	-	-	-	-	-	-	-	-
18	GARRIGUES	-	-	-	-	-	-	-	-	-	1
19	GARROTXA	-	-	-	-	-	-	-	-	-	-
20	GIRONÈS	1	-	2	-	-	-	-	-	-	3
21	MARESME	1	-	-	-	-	-	1	-	-	2
22	MONTSIÀ	-	-	-	-	-	-	-	-	-	1
23	NOGUERA	-	-	-	-	-	-	-	-	-	-
24	OSONA	-	-	-	-	-	-	2	-	-	1
25	PALLARS JUSSÀ	-	-	-	-	-	-	-	-	-	-
26	PALLARS SOBIRÀ	-	-	-	-	-	-	-	-	-	-
27	PLA D'URGELL	-	-	-	-	-	-	-	-	-	1
28	PLA DE L'ESTANY	-	-	-	-	-	-	-	-	-	-
29	PRIORAT	-	-	-	-	-	-	-	-	-	-
30	RIBERA D'EBRE	-	-	-	-	-	-	-	-	-	-
31	RIPOLLÈS	-	-	-	-	-	-	-	-	-	-
32	SEGARRA	-	-	-	-	-	-	-	-	-	-
33	SEGRIÀ	-	-	-	-	-	-	1	-	-	2
34	SELVA	-	-	-	-	-	-	1	-	-	1
35	SOLSONÈS	-	-	-	-	-	-	1	-	-	-
36	TARRAGONÈS	-	-	-	-	-	-	-	-	-	1
37	TERRA ALTA	-	-	-	-	-	-	-	-	-	-
38	URGELL	-	-	-	-	-	-	-	-	-	-
39	VAL D'ARAN	-	-	-	-	-	-	-	-	-	-
40	VALLÈS OCCIDENTAL	-	-	-	-	-	1	1	-	-	11
41	VALLÈS ORIENTAL	-	-	1	-	-	-	-	-	-	2
TOTAL CATALUNYA		9	-	4	-	3	1	15	7	-	62

* No s'hi inclou la notificació dels pacients de fora de Catalunya.

(continua a la pàg. 106)

Distribució per grups d'edat i sexe*

Malalties	Homes										Dones									
	<5	5-9	10-14	15-19	20-29	30-39	40-49	50-59	>60	Total	<5	5-9	10-14	15-19	20-29	30-39	40-49	50-59	>60	Total
01 Brucel·losi	-	-	-	-	2	-	3	-	-	5	-	-	-	-	1	-	2	-	1	4
02 Carboncle	-	-	-	-	-	-	-	-	-	-	-	-	-	-	-	-	-	-	-	-
03 Tos ferina	-	-	1	-	-	-	-	-	-	1	1	-	1	-	-	1	-	-	-	3
04 Còlera	-	-	-	-	-	-	-	-	-	-	-	-	-	-	-	-	-	-	-	-
06 Shigel·losi	1	-	-	-	-	-	1	-	-	2	-	-	-	-	1	-	-	-	-	1
12 Febre tifoide i paratifoide	-	-	-	-	-	-	-	-	-	-	-	-	-	-	-	-	-	-	-	1
14 Altres hepatitis víriques	-	-	-	1	2	2	1	-	3	9	-	-	-	-	2	-	-	1	3	6
15 Leishmaniosi	-	-	-	-	2	1	-	-	-	3	2	-	-	-	-	-	1	-	-	3
16 Lepra	-	-	-	-	-	-	-	-	-	-	-	-	-	-	-	-	-	-	-	-
18 Malaltia meningocòccica	8	3	1	3	4	-	-	3	3	25	9	5	1	4	4	1	2	2	7	35
20 Paludisme	-	3	1	-	3	3	1	3	-	14	-	1	-	1	1	3	2	-	-	8
21 Parotiditis	-	2	1	-	1	-	1	-	1	6	1	3	-	1	1	1	-	1	4	12
25 Rubèola	-	-	-	-	-	-	-	-	-	-	-	-	-	-	-	-	-	-	-	-
28 Febre botonosa	-	-	1	-	1	-	-	1	1	4	1	1	-	-	-	-	1	-	2	5
30 Triquinosi	-	-	-	-	-	-	-	-	-	-	-	-	-	-	-	-	-	-	-	-
31 Tuberculosi pulmonar	4	2	3	6	41	63	33	29	67	248	13	3	2	4	21	24	15	9	27	118
32 Altres tuberculosi	-	-	1	2	15	15	4	6	6	49	1	-	-	1	4	4	1	1	10	22
35 Xarampió	-	-	1	-	-	-	-	-	-	1	-	-	-	-	-	-	-	-	-	-
40 Tètanus	-	-	-	-	-	-	-	-	1	1	-	-	-	-	-	-	-	-	-	-
41 Hidatidosi	-	-	-	-	-	-	-	-	-	-	-	-	-	-	-	-	-	1	-	1
45 Sida**	1	-	-	-	1	33	23	8	2	68	-	-	-	-	1	5	7	-	1	14
46 Legionel·losi	-	-	1	-	1	2	3	7	3	17	-	-	-	-	-	-	1	1	4	6
47 Amebiassi	-	-	-	-	1	-	1	-	1	3	-	-	-	-	-	1	-	-	-	1
48 Hepatitis A	5	2	3	1	9	9	3	-	1	33	-	-	-	-	2	3	-	-	-	5
49 Hepatitis B	-	1	-	-	2	3	1	-	2	9	-	-	-	1	-	1	1	1	-	4
50 Meningitis tuberculosa	1	-	-	-	-	1	-	-	1	3	-	-	-	-	-	-	-	-	-	-
51 Rubèola congènita	-	-	-	-	-	-	-	-	-	-	-	-	-	-	-	-	-	-	-	-
52 Sifilis congènita	-	-	-	-	-	-	-	-	-	-	-	-	-	-	-	-	-	-	-	-
53 Botulisme	-	-	-	-	-	-	-	-	-	-	-	-	-	-	-	-	-	-	-	-
54 Mal. inv. per <i>H. influenzae</i> b	1	1	-	-	-	1	-	-	1	4	-	-	-	-	-	-	-	-	2	2
55 Tètanus neonatal	-	-	-	-	-	-	-	-	-	-	-	-	-	-	-	-	-	-	-	-
56 Gastroenteritis per <i>E. coli</i> O157:H7	-	-	-	-	-	-	-	-	-	-	-	-	-	-	-	-	-	-	-	-
57 Síndrome hemolíticourèmica	-	-	-	-	-	-	-	-	-	-	-	-	-	-	-	-	-	-	-	-

* No s'inclouen els casos en què falta l'edat i/o el sexe, com tampoc no s'hi inclou la notificació dels pacients de fora de Catalunya.

** Nombre de casos declarats.

Malalties de declaració individualitzada. Setmanes 9 a 12*

Codi	Comarques	20 Paludisme	21 Parotiditis	25 Rubèola	28 Febre botonosa	30 Triquinosi	31 Tuberculosi pulmonar	32 Altres tubercu- losis	35 Xarampió**	40 Tètanus	41 Hidatidosi	46 Legionel·losi
01	ALT CAMP	-	-	-	-	-	2	-	-	-	-	-
02	ALT EMPORDÀ	-	-	-	1	-	1	3	-	-	-	1
03	ALT PENEDES	-	-	-	-	-	1	-	-	-	-	-
04	ALT URGELL	-	-	-	-	-	2	-	-	-	-	-
05	ALTA RIBAGORÇA	-	-	-	1	-	2	-	-	-	-	-
06	ANOIA	-	-	-	-	-	-	-	-	-	1	-
07	BAGES	-	-	-	-	-	-	-	-	-	-	-
08	BAIX CAMP	-	-	-	-	-	12	-	-	-	-	-
09	BAIX EBRE	-	-	-	1	-	8	1	-	-	-	-
10	BAIX EMPORDÀ	-	1	-	1	-	2	1	-	-	-	-
11	BAIX LLOBREGAT	2	-	-	-	-	32	11	-	-	-	3
12	BAIX PENEDES	-	-	-	-	-	2	-	-	-	-	-
13	BARCELONÈS	11	11	-	1	-	231	31	1	-	-	10
14	BERGUEDÀ	-	-	-	-	-	-	-	-	-	-	-
15	CERDANYA	-	-	-	-	-	-	-	-	-	-	-
16	CONCA DE BARBERÀ	-	-	-	-	-	-	-	-	-	-	-
17	GARRAF	-	-	-	-	-	5	-	-	-	-	-
18	GARRIGUES	-	-	-	-	-	2	-	-	-	-	-
19	GARROTXA	1	-	-	-	-	1	1	-	-	-	-
20	GIRONÈS	-	-	-	2	-	5	3	-	-	-	-
21	MARESME	3	-	-	-	-	15	2	-	-	-	1
22	MONTSIÀ	-	-	-	-	-	9	1	-	-	-	-
23	NOGUERA	-	-	-	-	-	-	1	-	-	-	-
24	OSONA	-	-	-	-	-	-	-	-	-	-	-
25	PALLARS JUSSÀ	-	-	-	-	-	-	-	-	-	-	-
26	PALLARS SOBIRÀ	-	-	-	-	-	-	-	-	-	-	-
27	PLA D'URGELL	-	-	-	-	-	2	1	-	-	-	-
28	PLA DE L'ESTANY	-	-	-	-	-	1	-	-	-	-	1
29	PRIORAT	-	-	-	-	-	-	-	-	-	-	-
30	RIBERA D'EBRE	-	-	-	-	-	-	-	-	-	-	-
31	RIPOLLÈS	-	-	-	-	-	-	-	-	-	-	-
32	SEGARRA	-	-	-	-	-	-	1	-	-	-	-
33	SEGRIÀ	-	-	-	-	-	19	4	-	1	-	1
34	SELVA	3	1	-	1	-	4	2	-	-	-	-
35	SOLSONÈS	-	-	-	-	-	-	-	-	-	-	-
36	TARRAGONÈS	2	-	-	-	-	5	3	-	-	-	1
37	TERRA ALTA	-	-	-	-	-	-	-	-	-	-	-
38	URGELL	-	-	-	-	-	2	-	-	-	-	-
39	VAL D'ARAN	-	-	-	-	-	1	-	-	-	-	-
40	VALLÈS OCCIDENTAL	1	4	-	1	-	9	2	-	-	-	3
41	VALLÈS ORIENTAL	-	1	-	-	-	1	-	-	-	-	1
TOTAL CATALUNYA		23	18	-	9	-	376	68	1	1	1	22

* No s'hi inclou la notificació dels pacients de fora de Catalunya.

(continua a la pàg. 107)

** Es tracta d'un cas importat confirmat.

Distribució quadrisetmanal

	01 Brucel·losi	02 Carboncle	03 Tos ferina	04 Còlera	06 Shigel·losi	12 Febre tifoide i paratifoide	14 Altres Hepatitis víriques	15 Leishma- niosi	16 Lepra	18 Malaltia me- ningocòccica	20 Paludisme
Setmanes 1-4	1	-	1	-	2	-	6	2	-	22	10
Setmanes 5-8	3	-	2	-	-	-	2	1	-	28	7
Setmanes 9-12	6	-	1	-	1	1	7	4	-	13	6
Setmanes 13-16											
Setmanes 17-20											
Setmanes 21-24											
Setmanes 25-28											
Setmanes 29-32											
Setmanes 33-36											
Setmanes 37-40											
Setmanes 41-44											
Setmanes 45-48											
Setmanes 49-52											
Total	10	-	4	-	3	1	15	7	-	63	23

	21 Parotiditis	25 Rubeòla	28 Febre Botonosa	30 Triquinosi	31 Tuberculosi pulmonar	32 Altres tuberculosi	35 Xarampió**	40 Tètanus	41 Hidatidosi	45 Sida*	46 Legio- nel·losi
Setmanes 1-4	4	-	5	-	98	19	-	-	-	15	9
Setmanes 5-8	10	-	2	-	138	23	-	-	-	31	7
Setmanes 9-12	4	-	2	-	145	29	1	1	1	36	7
Setmanes 13-16											
Setmanes 17-20											
Setmanes 21-24											
Setmanes 25-28											
Setmanes 29-32											
Setmanes 33-36											
Setmanes 37-40											
Setmanes 41-44											
Setmanes 45-48											
Setmanes 49-52											
Total	18	-	9	-	381	71	1	1	1	82	23

Malalties de declaració individualitzada. Setmanes 9 a 12*

Codi	Comarques	47 Amebiasi	48 Hepatitis A	49 Hepatitis B	50 Meningitis tuberculosa	51 Rubèola congenita	52 Sifilis congenita	53 Botulisme	54 Mal. inv. per <i>H.</i> <i>influenzae</i> b	55 Tètanus neonatal	56 Gastroente- ritis per <i>E.</i> <i>coli</i> O157:H7	57 Síndrome hemolítico- urèmica
01	ALT CAMP	-	-	-	-	-	-	-	-	-	-	-
02	ALT EMPORDÀ	-	-	-	-	-	-	-	-	-	-	-
03	ALT Penedès	-	2	-	-	-	-	-	2	-	-	-
04	ALT URGELL	-	-	-	-	-	-	-	-	-	-	-
05	ALTA RIBAGORÇA	-	-	-	-	-	-	-	-	-	-	-
06	ANOIA	-	-	-	-	-	-	-	-	-	-	-
07	BAGES	-	1	-	-	-	-	-	-	-	-	-
08	BAIX CAMP	-	1	-	-	-	-	-	-	-	-	-
09	BAIX EBRE	-	-	1	-	-	-	-	-	-	-	-
10	BAIX EMPORDÀ	-	6	1	-	-	-	-	-	-	-	-
11	BAIX LLOBREGAT	1	1	2	1	-	-	-	2	-	-	-
12	BAIX Penedès	-	-	1	-	-	-	-	-	-	-	-
13	BARCELONÈS	3	13	4	1	-	-	-	1	-	-	-
14	BERGUEDÀ	-	-	-	-	-	-	-	-	-	-	-
15	CERDANYA	-	-	-	-	-	-	-	-	-	-	-
16	CONCA DE BARBERÀ	-	-	-	-	-	-	-	-	-	-	-
17	GARRAF	-	-	-	-	-	-	-	-	-	-	-
18	GARRIGUES	-	-	-	-	-	-	-	-	-	-	-
19	GARROTXA	-	-	-	-	-	-	-	-	-	-	-
20	GIRONÈS	-	1	-	-	-	-	-	-	-	-	-
21	MARESME	-	1	-	-	-	-	-	-	-	-	-
22	MONTSIÀ	-	1	-	-	-	-	-	-	-	-	-
23	NOGUERA	-	-	-	-	-	-	-	-	-	-	-
24	OSONA	-	2	1	-	-	-	-	-	-	-	-
25	PALLARS JUSSÀ	-	-	-	-	-	-	-	-	-	-	-
26	PALLARS SOBIRÀ	-	-	-	-	-	-	-	-	-	-	-
27	PLA D'URGELL	-	1	-	-	-	-	-	-	-	-	-
28	PLA DE L'ESTANY	-	-	-	-	-	-	-	-	-	-	-
29	PRIORAT	-	-	-	-	-	-	-	-	-	-	-
30	RIBERA D'EBRE	-	-	-	-	-	-	-	-	-	-	-
31	RIPOLLÈS	-	-	-	-	-	-	-	-	-	-	-
32	SEGARRA	-	-	-	-	-	-	-	-	-	-	-
33	SEGRIÀ	-	-	-	-	-	-	-	1	-	-	-
34	SELVA	-	-	1	-	-	-	-	-	-	-	-
35	SOLSONÈS	-	-	-	-	-	-	-	-	-	-	-
36	TARRAGONÈS	-	-	-	1	-	-	-	-	-	-	-
37	TERRA ALTA	-	-	-	-	-	-	-	-	-	-	-
38	URGELL	-	-	-	-	-	-	-	-	-	-	-
39	VAL D'ARAN	-	2	-	-	-	-	-	-	-	-	-
40	VALLÈS OCCIDENTAL	-	4	4	-	-	-	-	-	-	-	-
41	VALLÈS ORIENTAL	-	1	-	-	-	-	-	-	-	-	-
TOTAL CATALUNYA		4	37	15	3	-	-	-	6	-	-	-

* No s'hi inclou la notificació dels pacients de fora de Catalunya.

Distribució quadrisetmanal

	47 Amebiasi	48 Hepatitis A	49 Hepatitis B	50 Meningitis tuberculosa	51 Rubèola congenita	52 Sifilis congenita	53 Botulisme	54 Mal. inv. per <i>H.</i> <i>influenzae</i> b	55 Tètanus neonatal	56 Gastroente- ritis per <i>E.</i> <i>coli</i> O157:H7	57 Síndrome hemolítico- urèmica
Setmanes 1-4	-	10	1	1	-	-	-	4	-	-	-
Setmanes 5-8	3	17	6	1	-	-	-	1	-	-	-
Setmanes 9-12	1	11	8	1	-	-	-	1	-	-	-
Setmanes 13-16	-	-	-	-	-	-	-	-	-	-	-
Setmanes 17-20	-	-	-	-	-	-	-	-	-	-	-
Setmanes 21-24	-	-	-	-	-	-	-	-	-	-	-
Setmanes 25-28	-	-	-	-	-	-	-	-	-	-	-
Setmanes 29-32	-	-	-	-	-	-	-	-	-	-	-
Setmanes 33-36	-	-	-	-	-	-	-	-	-	-	-
Setmanes 37-40	-	-	-	-	-	-	-	-	-	-	-
Setmanes 41-44	-	-	-	-	-	-	-	-	-	-	-
Setmanes 45-48	-	-	-	-	-	-	-	-	-	-	-
Setmanes 49-52	-	-	-	-	-	-	-	-	-	-	-
Total	4	38	15	3	-	-	-	6	-	-	-

* Nombre de casos declarats.

** Es tracta d'un cas importat confirmat.

Declaracions urgents de brots epidèmics. Setmanes 9 a 12. Distribució geogràfica

	Tipus de brot	Població	Àmbit	Nombre de casos	Taxa d'atac	Vehicle sospitós
Barcelona província (excepte Barcelona ciutat)	GEA d'origen desconegut	Argentona	Residència d'avis	11	44,0	–
	GEA d'origen desconegut	Cornellà de Llobregat	Llar d'infants	11	18,3	–
	GEA d'origen desconegut	Vallgorguina	Residència d'avis	18-20	–	–
	GEA d'origen desconegut	Sentmenat	Escola	25-30	–	–
	Hepatitis vírica	Manresa	Laboral	2	–	–
	Sarna	Sant Andreu de Llavaneres	Residència d'avis	4	2,7	–
	Sarna	Sant Pere de Ribes i Santa Margarida i els Monjos	Residència d'avis	12	–	–
Girona	TIA*	Castelló d'Empúries	Aparthotel	?	?	–
	TIA	Pedret	Restaurant	3	75,0	–
	TIA	Riudarenes	Casa de colònies	≥64	–	–
Tarragona	TIA	Tarragona	Complex educatiu	≥60	–	–
	TIA	Calafell	Hotel	≥12	–	–
	TIA	Salou	Hotel	25	75,0	–

* TIA: Toxiinfecció alimentària.

Consell de redacció: Àngela Domínguez, Rosa Gispert, Eduard Mata, Anna Puigdefàbregas, Neus Rams, J. Lluís Taberner, Àngel Teixidó, Ricard Tresserras.

Correcció de textos: David Ballabriga.

Coordinació del contingut temàtic i supervisió editorial: Maria Bueno.

Subscripcions: Direcció General de Salut Pública (Tel: 93 556 62 79).