



## Anàlisi de la mortalitat a Catalunya, 2001.



Generalitat de Catalunya  
Departament de Sanitat  
i Seguretat Social

Travessera de les Corts, 131-159 - 08028 Barcelona - Telèfon: 93 227 29 00

## Anàlisi de la mortalitat a Catalunya, 2001\*

### Introducció

Es presenten els resultats de l'anàlisi de la mortalitat a Catalunya de l'any 2001. El 2001 representa la consolidació d'un conjunt de canvis iniciats els anys 1999 i 2000<sup>1,2</sup>. A més, amb la voluntat de satisfer la demanda d'una part important dels usuaris de les dades, si l'any 2000 vam incloure dades per comarques, aquest any ha estat possible incloure dades d'anàlisi per regió sanitària.

Podeu consultar la publicació de les dades amb les taules completes al lloc web del Departament de Sanitat i Seguretat Social: <[http://www.gencat.net/sanitat/portal/cat/toc\\_xifres.htm](http://www.gencat.net/sanitat/portal/cat/toc_xifres.htm)>.

### Mètodes

Les dades del Registre de Mortalitat de Catalunya (RMC) s'obtenen a partir de les *butlletes estadístiques de defunció* (BED) corresponents a totes les defuncions de residents a Catalunya de més de 24 hores d'edat esdevingudes en aquest territori durant l'any 2001 i de les *butlletes estadístiques de parts, naixements i avortaments* (BEPNA) per als nascuts vius, per als nascuts vius i que han mort abans de 24 hores i per a les morts fetals tardanes, de mares residents a Catalunya.

La causa bàsica de defunció s'ha codificat de forma manual segons els criteris i les regles de la desena revisió de la Classificació Internacional de Malalties (CIM-10)<sup>3</sup>.

Les dades de població utilitzades com a denominadors en els càlculs provenen de l'IDESCAT i corresponen a les estimacions postcensals de la població de Catalunya a 31 de juliol de 2001, que incorporen naixements, defuncions i migracions<sup>4</sup>. Per a l'estandardització de les taxes, s'han fet servir com a poblacions estàndard la del cens de Catalunya de 1991<sup>5</sup> i la població mundial<sup>6</sup>.

Per al càlcul de mortalitat perinatal s'han tingut en compte diferents criteris: el de l'RMC (inclou tots els nascuts morts declarats, tenint en compte que la legalitat vigent a l'Estat espanyol només obliga a declarar tots els nascuts morts de 180 dies de gestació o més), el recomanat per l'OMS per a comparacions nacionals (inclou els nascuts morts de pes en néixer igual o superior a 500 grams i, en el cas de no disposar del pes, que tinguin una edat de gestació igual o superior a 22 setmanes) i el recomanat per l'OMS per a les comparacions internacionals (inclou els nascuts morts de pes en néixer igual o superior a 1.000 grams i, en el cas de no disposar del pes, que tinguin una edat de gestació igual o superior a 28 setmanes).

### Resultats

El nombre de defuncions ocorregudes a Catalunya durant l'any 2001 va ser de 57.245. Del total de defuncions, 1.124 (2%) eren de persones residents a la resta de l'Estat espanyol, 376 (0,7%) eren de residents fora de l'Estat, 43 no

\* Informe elaborat pel Servei d'Informació i Estudis de la Direcció General de Recursos Sanitaris del Departament de Sanitat i Seguretat Social.

tenien la província de residència informada i 13 defuncions tenien l'any de naixement sense informar.

S'han analitzat 55.741 defuncions de persones residents a Catalunya amb el municipi de residència i l'any de naixement informats. D'aquestes, 29.059 eren homes (52%) i 26.682 dones (48%) (Taula 1). La distribució per grups d'edat i sexe mostra una freqüència més alta en els homes de tots els grups d'edat, excepte a partir dels 80 anys, en què el nombre de defuncions en dones és més elevat (Figura 1). En els homes, el grup d'edat en què hi ha més defuncions és el de 75 a 79 anys, mentre que en les dones és el de 85 a 89 anys.

La taxa bruta de mortalitat va ser de 8,96 per 1.000 habitants (9,55 en els homes i 8,39 en les dones). Les taxes específiques de mortalitat per edat i sexe per 1.000 habitants (Taula 2) mostren la mortalitat diferencial entre homes i dones, que únicament en les edats extremes tendeix a fer-se similar, mantenint una sobremortalitat masculina en tots els grups d'edat, llevat del de més de 95 anys.

En relació amb la influència de l'estructura de la població per edats en la mortalitat, s'observa que en estandarditzar les taxes, és a dir, en neutralitzar l'efecte de l'envelliment, les diferències globals en la mortalitat entre homes i

dones s'accentuen, atès que la població femenina està més envellida que la masculina (Taula 1).

Tant pel que fa al nombre absolut de defuncions com a les taxes, la mortalitat de l'any 2001 és una mica superior a l'observada l'any anterior, que al seu torn havia mostrat un lleuger descens respecte a la de 1999.

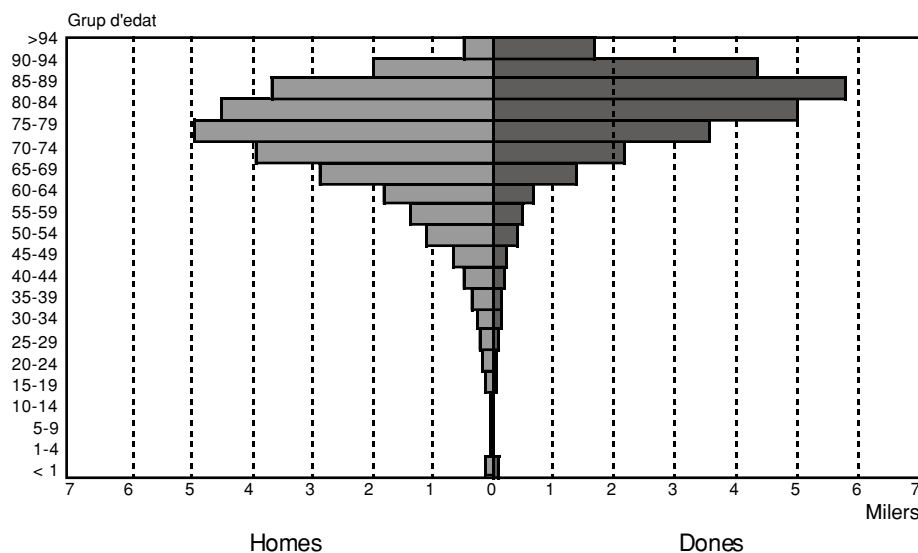
Pel que fa a la mortalitat proporcional per causes (Figura 2), en els homes la primera causa són els tumors (33,7%), seguits de les malalties del sistema circulatori (28,0%). En les dones aquestes també són les dues causes de mort més freqüents però amb l'ordre invertit, primer les malalties del sistema circulatori (36,7%) i després els tumors (22,3%). En tots dos sexes, la tercera causa són les malalties del sistema respiratori, la quarta en els homes són les causes externes (com a conseqüència dels accidents de trànsit de vehicles de motor) i en les dones són els trastorns mentals i del comportament (fonamentalment per causa de les demències).

Per edats (Taula 3), en els menors d'1 any, les afeccions perinatals i les malformacions congènites són les primeres causes de mort per a ambdós sexes. Les causes externes són la primera causa de mort en el sexe masculí, en tots els grups d'edat d'1 a 44 anys, seguida dels

**Taula 1**  
**Nombre de defuncions i taxes de mortalitat per 1.000 habitants per sexe. Catalunya, 2001**

	Defuncions	Taxes brutes	Taxes estandarditzades segons població mundial	Taxes estandarditzades segons població de Catalunya l'any 1991
Dones	26.682	8,39	3,12	5,20
Homes	29.059	9,55	5,76	9,31
Total	55.741	8,96	4,31	6,99

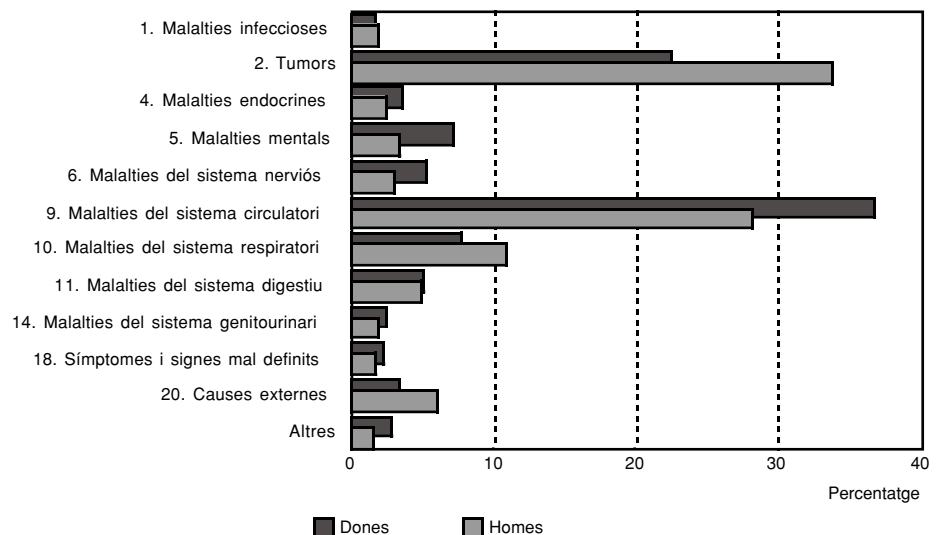
**Figura 1**  
**Nombre de defuncions per grup d'edat i sexe. Catalunya, 2001**



**Taula 2**  
**Taxes específiques de mortalitat per grup d'edat i sexe, per 1.000 habitants. Catalunya, 2001**

Grup d'edat en anys	Dones	Homes	Total
0-1	3,12	3,31	3,22
1-4	0,14	0,26	0,20
5-9	0,12	0,18	0,15
10-14	0,11	0,18	0,14
15-19	0,28	0,64	0,46
20-24	0,24	0,89	0,57
25-29	0,37	0,85	0,61
30-34	0,54	1,20	0,87
35-39	0,68	1,52	1,10
40-44	0,94	2,39	1,66
45-49	1,40	3,32	2,35
50-54	2,05	5,42	3,71
55-59	2,96	7,68	5,28
60-64	4,44	12,30	8,27
65-69	8,03	18,67	13,00
70-74	13,56	30,45	21,06
75-79	26,36	50,34	36,33
80-84	54,44	86,70	66,06
85-89	107,77	143,74	119,27
90-94	207,12	239,79	216,35
>95	329,83	263,34	311,17
<b>Total</b>	<b>8,39</b>	<b>9,55</b>	<b>8,96</b>

**Figura 2**  
**Mortalitat proporcional de les causes de mort per sexe. Catalunya, 2001**



tumors com a segona causa, excepte per al grup d'edat de 5 a 14 anys, en què també són aquestes les dues primeres causes de mort, però amb l'ordre invertit. En els homes de 25 a 34 anys, les malalties infeccioses ocupen el tercer lloc, i en els de 35 a 44, el quart, a causa de les morts per sida.

Entre les dones, les causes externes també són la primera causa de mort d'1 a 34 anys d'edat, i els tumors la segona de 5 a 34 anys. Dels 45 als 74 anys per als homes i dels 35 als 74 per a les dones la causa més freqüent són els tumors; en els homes principalment els tumors de tràquea, bronquis i pulmó, seguits dels de budell gros i dels de pròstata, i en les dones els de mama, seguits dels de budell gros. A partir dels 75 anys, les malalties que causen una

mortalitat més elevada en els dos sexes són les cardiovasculars. En els homes, les malalties isquèmiques del cor en primer lloc i les malalties cerebrovasculars després. En les dones són les malalties cerebrovasculars les més comunes, seguides de les malalties isquèmiques del cor. La insuficiència cardíaca apareix en tercer lloc d'entre les malalties cardiovasculars en tots dos sexes.

L'esperança de vida (EV) en néixer l'any 2001 (Taula 4) va ser de 76,8 anys en els homes, de 83,4 en les dones i per a tots dos sexes de 80,1 anys. Tot i que l'EV disminueix progressivament amb l'edat, les diferències per sexe es mantenen fins al voltant dels 85 anys, en què es redueixen. Com pot observar-se a la Figura 3, la probabilitat de morir és més elevada en el sexe masculí per a totes les edats.

**Taula 3**  
**Primeres causes de defunció per grup d'edat i sexe segons els 20 grans grups de malalties de la CIM-10. Catalunya, 2001**

Grup d'edat en anys	Dones		Homes	
	Causas	Taxa*	Causas	Taxa*
<1	Certes afeccions del període perinatal	189,7	Certes afeccions del període perinatal	179,0
	Malformacions congènites	45,0	Malformacions congènites	78,9
	Síntomes i signes no classificats enlloc més	22,5	Causas externes de morbiditat i mortalitat	18,2
1-4	Causas externes de morbiditat i mortalitat	4,4	Causas externes de morbiditat i mortalitat	8,3
	Malalties del sistema respiratori	2,7	Tumors Malformacions congènites	4,2 3,3
5-14	Causas externes de morbiditat i mortalitat	4,0	Tumors	7,6
	Tumors	3,3	Causas externes de morbiditat i mortalitat	5,2
	Malformacions congènites	1,1	Malformacions congènites Malalties del sistema respiratori	1,0 1,0
15-24	Causas externes de morbiditat i mortalitat	12,4	Causas externes de morbiditat i mortalitat	60,5
	Tumors	5,5	Tumors	5,0
	Síntomes i signes no classificats enlloc més	1,5	Malalties del sistema respiratori	2,6
			Síntomes i signes no classificats enlloc més	2,6
25-34	Causas externes de morbiditat i mortalitat	14,4	Causas externes de morbiditat i mortalitat	56,5
	Tumors	11,3	Tumors	11,6
	Certes malalties infeccioses i parasitàries	4,9	Certes malalties infeccioses i parasitàries	8,7
35-44	Tumors	39,6	Causas externes de morbiditat i mortalitat	52,7
	Causas externes de morbiditat i mortalitat	11,9	Tumors	47,6
	Certes malalties infeccioses i parasitàries	7,9	Malalties del sistema circulatori	25,3
45-54	Tumors	105,3	Tumors	206,2
	Malalties del sistema circulatori	24,3	Malalties del sistema circulatori	82,4
	Causas externes de morbiditat i mortalitat	15,1	Causas externes de morbiditat i mortalitat	48,6
55-64	Tumors	206,0	Tumors	504,4
	Malalties del sistema circulatori	59,5	Malalties del sistema circulatori	222,0
	Malalties del sistema digestiu	20,1	Malalties del sistema digestiu	60,7
65-74	Tumors	424,5	Tumors	1.072,7
	Malalties del sistema circulatori	306,0	Malalties del sistema circulatori	644,8
	Malalties del sistema respiratori	66,3	Malalties del sistema respiratori	214,8
75-84	Malalties del sistema circulatori	1.399,2	Malalties del sistema circulatori	1.971,8
	Tumors	844,4	Tumors	1.950,2
	Malalties del sistema respiratori	274,6	Malalties del sistema respiratori	862,1
>85	Malalties del sistema circulatori	6.558,6	Malalties del sistema circulatori	6.167,2
	Malalties mentals i del comportament	1.596,2	Malalties del sistema respiratori	3.107,7
	Tumors	1.523,1	Tumors	2.847,3
TOTAL	Malalties del sistema circulatori	307,8	Tumors	321,7
	Tumors	187,2	Malalties del sistema circulatori	267,6
	Malalties del sistema respiratori	64,5	Malalties del sistema respiratori	105,5

\* Taxa per 100.000 habitants.

Pel que fa a la mortalitat infantil, destaca el baix nombre de defuncions, que va ser de 206, i la taxa corresponent (3,18 per 1.000 nascuts vius). També cal tenir present que, en utilitzar el criteri més conservador d'incloure totes les morts perinatals declarades al Registre de Mortalitat de Catalunya (RMC), la mortalitat perinatal es manté una mica més elevada que en utilitzar els criteris de l'OMS (Taula 5).

En la distribució temporal i territorial de la mortalitat no s'observen grans diferències. Tal com mostra la Figura 4, la mortalitat segueix una tendència descendent bastant estable els darrers anys.

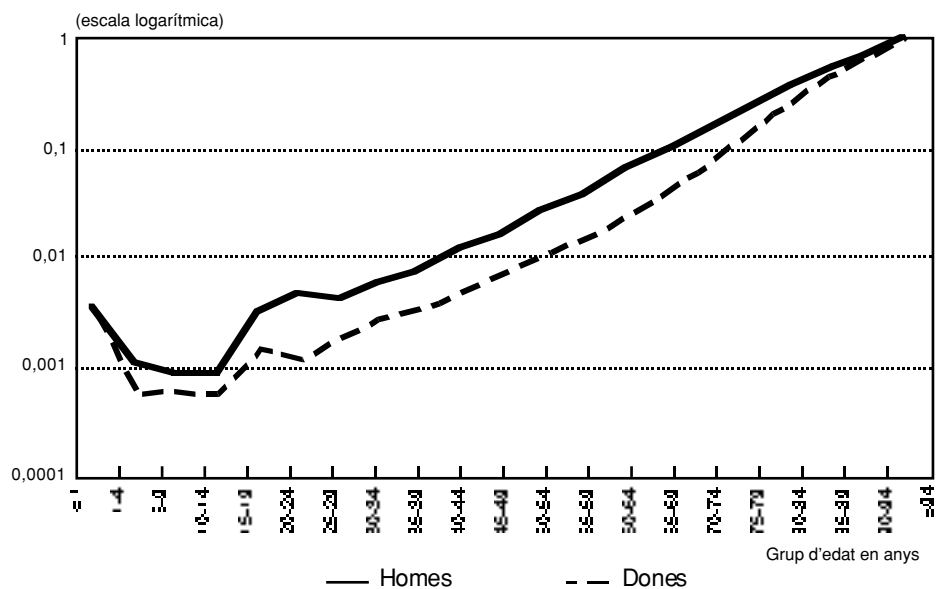
La major part de les comarques tenen una mortalitat similar a la del conjunt de Catalunya (Taula 6), com posen de mani-

fest els índexs de mortalitat estàndard (IME). Considerant conjuntament ambdós sexes, les comarques que presenten una mortalitat inferior a la del conjunt de Catalunya són: l'Alt Empordà, el Baix Penedès, la Cerdanya, el Maresme, la Noguera, el Priorat, la Ribera d'Ebre, el Tarragonès i el Vallès Occidental. Les comarques amb una mortalitat superior són: l'Alt Penedès, el Baix Camp, el Garraf, el Ripollès, el Segrià i la Selva. Entre els homes, les comarques del Barcelonès, el Garraf, el Segrià, la Selva i el Solsonès mostren una mortalitat superior, mentre que el Baix Penedès, la Garrotxa, el Maresme, el Montsià, la Noguera, el Priorat, la Ribera d'Ebre, el Tarragonès i el Vallès Occidental mostren una mortalitat inferior a la del con-

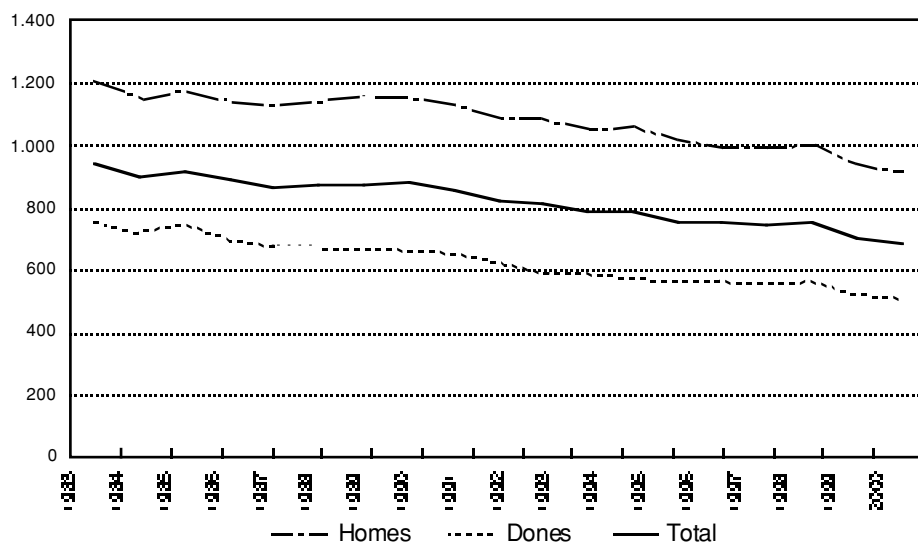
**Taula 4**  
**Esperança de vida per grup d'edat i sexe. Catalunya, 2001**

Grup d'edat en anys	Dones	Homes	Total
En néixer	83,40	76,75	80,09
1-4	82,66	76,00	79,34
5-9	78,70	72,08	75,41
10-14	73,75	67,14	70,46
15-19	68,78	62,20	65,51
20-24	63,88	57,39	60,65
25-29	58,95	52,63	55,82
30-34	54,06	47,85	50,98
35-39	49,19	43,12	46,20
40-44	44,35	38,43	41,44
45-49	39,55	33,86	36,76
50-54	34,81	29,38	32,16
55-59	30,14	25,12	27,72
60-64	25,55	21,00	23,39
65-69	21,07	17,16	19,27
70-74	16,82	13,59	15,39
75-79	12,81	10,41	11,81
80-84	9,25	7,67	8,65
85-89	6,37	5,57	6,09
90-94	4,21	4,06	4,16
>95	3,03	3,80	3,21

**Figura 3**  
**Probabilitat de morir per grup d'edat i sexe. Catalunya, 2001**



**Figura 4**  
**Evolució de les taxes estandarditzades\* de mortalitat (per 100.000 habitants). Catalunya, 1983-2001**



\* Població estàndard: Catalunya, 1991.

**Taula 5**  
**Mortalitat infantil. Catalunya, 2001**

	Nombre de defuncions	Taxes per 1.000 nascuts vius
Mortalitat infantil	206	3,18
Mortalitat perinatal (RMC)*	323	4,97 <sup>a</sup>
Mortalitat perinatal (OMS-N)**	304	4,68 <sup>a</sup>
Mortalitat perinatal (OMS-I)***	260	4,00 <sup>a</sup>
Mortalitat neonatal	142	2,19
Mortalitat neonatal precoç	96	1,48
Mortalitat neonatal tardana	46	0,71
Mortalitat postneonatal	64	0,99

a Taxes per 1.000 nascuts vius i morts.

\* RMC: tots els declarats.

\*\* OMS-N: criteris de l'OMS per a comparacions nacionals.

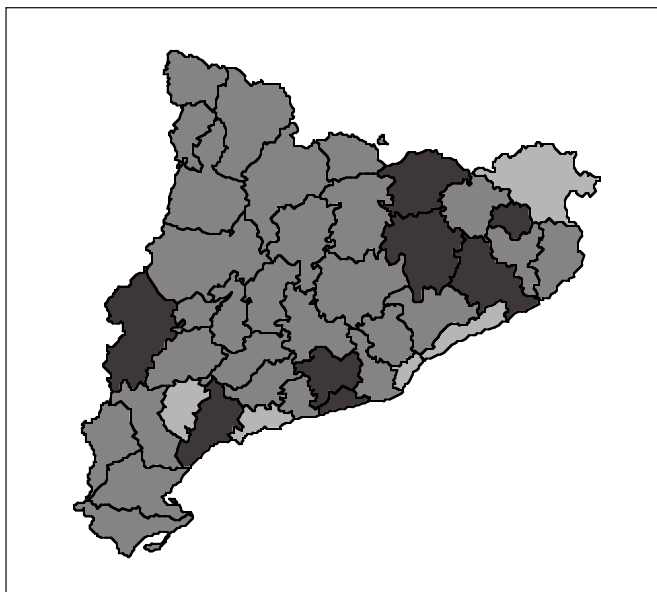
\*\*\* OMS-I: criteris de l'OMS per a comparacions internacionals.

**Taula 6**  
**Índexs de mortalitat estàndard (IME) per sexe i comarca. Catalunya, 2001**

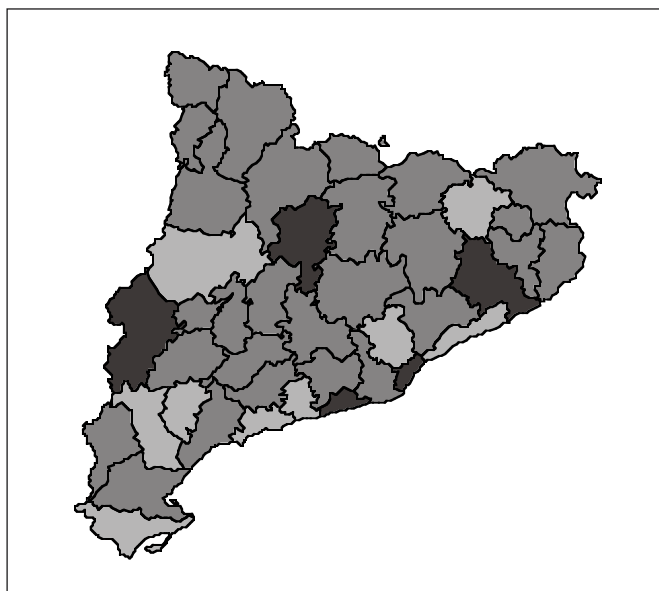
Comarques	Dones		Homes		Total	
	IME	IC 95%	IME	IC 95%	IME	IC 95%
Alt Camp	105,6	(90,0-121,1)	103,3	(89,1-117,6)	106,1	(95,4-116,8)
Alt Empordà	90,9	(81,9-99,9)	92,8	(84,7-100,9)	93,2	(87,1-99,3)
Alt Penedès	121,5	(109,1-133,9)	105,7	(95,6-115,9)	114,1	(106,1-122,1)
Alt Urgell	97,1	(76,7-117,5)	86,2	(69,9-102,4)	93,2	(80,1-106,3)
Alta Ribagorça	114,3	(64,2-164,3)	114,8	(73,0-156,6)	118,4	(85,3-151,6)
Anoia	100,3	(90,5-110,2)	109,3	(99,5-119,1)	106,1	(99,1-113,1)
Bages	97,6	(90,6-104,7)	96,7	(90,0-103,4)	97,5	(92,6-102,3)
Baix Camp	116,4	(107,4-125,4)	98,9	(91,5-106,3)	107,6	(101,8-113,4)
Baix Ebre	98,9	(88,2-109,6)	94,2	(84,8-103,5)	97,5	(90,3-104,6)
Baix Empordà	91,2	(82,0-100,4)	99,3	(90,5-108,0)	96,6	(90,2-103,0)
Baix Llobregat	103,0	(98,7-107,3)	99,0	(95,1-102,9)	101,1	(98,2-104,0)
Baix Penedès	92,1	(79,0-105,2)	84,8	(73,6-95,9)	89,6	(81,0-98,3)
Barcelonès	98,0	(96,2-99,9)	104,3	(102,3-106,3)	99,9	(98,5-101,2)
Berguedà	96,7	(84,1-109,4)	94,0	(82,1-105,9)	96,2	(87,5-105,0)
Cerdanya	79,5	(56,0-102,9)	79,7	(59,4-100,1)	81,1	(65,4-96,7)
Conca de Barberà	95,2	(77,1-113,3)	94,1	(77,8-110,4)	96,1	(83,8-108,4)
Garraf	118,9	(107,5-130,2)	117,4	(107,2-127,5)	118,9	(111,2-126,5)
Garrigues	105,2	(86,5-124,0)	88,5	(73,4-103,5)	98,3	(86,2-110,4)
Garrotxa	106,5	(93,5-119,6)	86,4	(75,7-97,1)	96,1	(87,7-104,5)
Gironès	108,9	(99,6-118,2)	101,2	(93,2-109,3)	105,0	(98,9-111,1)
Maresme	92,2	(87,2-97,1)	92,0	(87,1-96,9)	92,2	(88,7-95,7)
Montsià	105,1	(92,8-117,5)	90,0	(80,1-100,0)	98,5	(90,6-106,4)
Noguera	91,0	(77,3-104,8)	84,8	(73,2-96,3)	89,7	(80,6-98,7)
Osona	109,1	(100,3-118,0)	94,3	(86,6-102,1)	101,6	(95,7-107,5)
Pallars Jussà	81,2	(62,1-100,4)	93,9	(75,3-112,5)	90,5	(76,8-104,2)
Pallars Sobirà	104,9	(70,7-139,2)	92,1	(64,6-119,7)	101,2	(78,9-123,6)
Pla d'Urgell	100,6	(84,4-116,8)	101,5	(86,8-116,3)	102,9	(91,8-114,0)
Pla de l'Estany	124,6	(101,8-147,3)	97,9	(80,2-115,5)	110,9	(96,6-125,1)
Priorat	76,5	(56,1-96,8)	80,0	(60,2-99,7)	80,0	(65,5-94,5)
Ribera d'Ebre	90,9	(74,9-106,9)	83,6	(69,4-97,9)	88,6	(77,8-99,5)
Ripollès	140,5	(120,9-160,1)	102,3	(86,8-117,9)	121,3	(108,8-133,8)
Segarra	102,6	(80,9-124,3)	90,6	(72,8-108,3)	97,7	(83,6-111,7)
Segrià	108,7	(100,7-116,7)	111,6	(104,3-118,9)	111,1	(105,6-116,5)
Selva	113,4	(102,7-124,1)	111,3	(102,1-120,5)	113,7	(106,6-120,8)
Solsonès	98,8	(70,9-126,8)	127,1	(100,1-154,1)	118,4	(98,3-138,6)
Tarragonès	89,8	(82,5-97,1)	91,3	(84,5-98,0)	91,1	(86,1-96,1)
Terra Alta	97,2	(75,5-118,9)	86,3	(68,3-104,2)	93,4	(79,2-107,6)
Urgell	111,0	(94,5-127,4)	90,0	(76,6-103,4)	100,7	(90,2-111,3)
Val d'Aran	88,1	(52,1-124,1)	81,4	(50,1-112,7)	86,3	(62,1-110,5)
Vallès Occidental	96,5	(92,6-100,4)	96,3	(92,7-99,9)	96,5	(93,8-99,1)
Vallès Oriental	104,7	(98,4-111,0)	100,9	(95,2-106,6)	103,4	(99,2-107,7)

**Figura 5**  
Distribució dels índexs de mortalitat estàndard (IME) per comarques.  
Catalunya, 2001

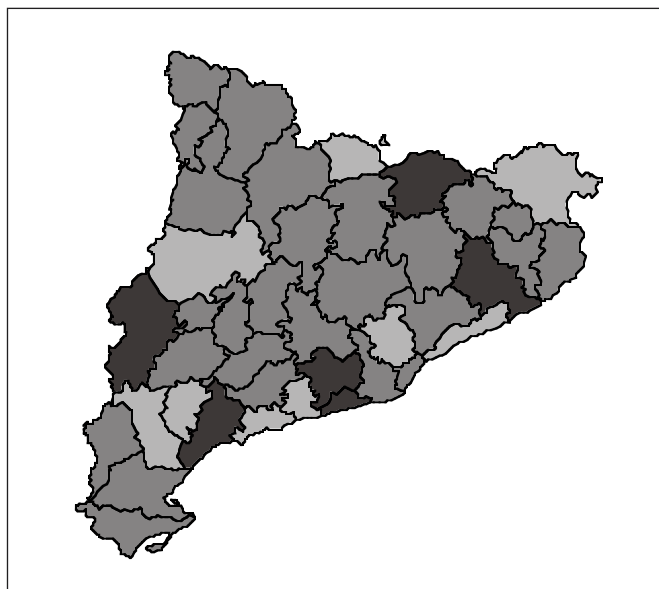
**Dones**






**Homes**



**Total**



**IME**

-  Mortalitat superior
-  Diferència no significativa
-  Mortalitat inferior

**Taula 7**  
**Índexs de mortalitat estàndard (IME) per sexe i regió sanitària.**  
**Catalunya, 2001**

Comarques	Dones		Homes		Total	
	IME	IC 95%	IME	IC 95%	IME	IC 95%
R.S. Barcelona Ciutat	98,9	(96,8-101,1)	104,4	(102,1-106,7)	100,0	(98,5-101,5)
R.S. Costa de Ponent	103,3	(100,2-106,4)	102,2	(99,4-105,1)	103,1	(101,0-105,2)
R.S. Centre	99,4	(96,7-102,2)	97,1	(94,6-99,7)	98,5	(96,7-100,4)
R.S. Girona	105,0	(100,7-109,3)	99,4	(95,6-103,1)	102,9	(100,0-105,7)
R.S. Lleida	102,7	(97,8-107,7)	98,8	(94,5-103,1)	102,2	(98,9-105,5)
R.S. Tarragona	98,3	(93,8-102,8)	92,1	(88,2-96,0)	96,0	(93,0-99,0)
R.S. Tortosa	101,1	(93,5-108,7)	91,6	(85,2-97,9)	97,4	(92,4-102,5)
R.S. Barcelonès Nord i Maresme	94,5	(90,8-98,2)	100,8	(97,1-104,5)	97,7	(95,1-100,3)

junt de Catalunya. En les dones, destaquen les comarques de l'Alt Empordà, el Barcelonès, el Maresme, el Priorat i el Tarragonès per tenir una mortalitat inferior, i l'Alt Penedès, el Baix Camp, el Garraf, Osona, el Pla de l'Estany, el Ripollès, el Segrià i la Selva per tenir-la superior (Figura 5).

Respecte dels IME per regions sanitàries (RS), per al total de defuncions, l'RS Costa de Ponent i l'RS

Girona mostren una mortalitat superior a la del conjunt de Catalunya, i l'RS Tarragona una mortalitat inferior. Per sexes, presenten una mortalitat superior l'RS Costa de Ponent i l'RS Girona per a les dones i l'RS Barcelona Ciutat per als homes. L'RS Barcelonès Nord i Maresme per a les dones i l'RS Centre, l'RS Tarragona i l'RS Tortosa per als homes tenen una mortalitat inferior (Taula 7).

#### Referències bibliogràfiques

- 1 Departament de Sanitat i Seguretat Social. *Anàlisi de la mortalitat a Catalunya 1999*. Barcelona: Generalitat de Catalunya, desembre 2001.
- 2 Departament de Sanitat i Seguretat Social. *Anàlisi de la mortalitat a Catalunya 2000*. Barcelona: Generalitat de Catalunya, desembre 2002.
- 3 Organización Panamericana de la Salud. *Clasificación Estadística Internacional de Enfermedades y Problemas Relacionados con la Salud*. Décima revisión. Washington: OPS, 1995.
- 4 Generalitat de Catalunya. Institut d'Estadística de Catalunya. <<http://www.idescat.es>> (consulta: març 2003).
- 5 Generalitat de Catalunya. Institut d'Estadística de Catalunya. *Cens de població 1991*. Vol. 3. Barcelona: IDESCAT, 1992.
- 6 World Health Organization, 1997-1999. *World Health Statistics Annual*. <<http://www.who.int/whosis/>> (Consulta: desembre 2001).

**Consell de redacció:** Àngela Domínguez, Rosa Gispert, Eduard Mata, Anna Puigdefàbregas, Neus Rams, J. Lluís Taberner, Àngel Teixidó, Ricard Tresserras.

**Correcció de textos:** David Ballabriga.

**Coordinació del contingut temàtic i supervisió editorial:** Maria Bueno.

**Subscripcions:** Direcció General de Salut Pública (Tel: 93 556 62 79).