

## Anàlisi de la mortalitat a Catalunya, 2009

### Sumari

Anàlisi de la mortalitat a Catalunya, 2009

Malalties de declaració obligatòria: numèrica i individualitzada.  
Setmanes 37 a 40

Declaració de microorganismes al Sistema de Notificació Microbiològica de Catalunya.  
Setmanes 37 a 40

Declaracions urgents de brots epidèmics.  
Setmanes 37 a 40

Informe elaborat pel Servei d'Informació i Estudis de la Direcció General de Regulació, Planificació i Recursos Sanitaris del Departament de Salut.

### Introducció

Les estadístiques de mortalitat són útils, en l'àmbit de la salut, tant per a la planificació i l'avaluació de serveis sanitaris com per a la generació d'hipòtesis sobre la causa i la distribució de malalties. Per tal de facilitar-ne la difusió, el Departament de Salut edita una publicació anual amb les dades de mortalitat analitzades des del punt de vista sanitari.<sup>1</sup>

Durant l'any 2009 es va produir un canvi important en el document usat per a la certificació de la defunció. Per un acord entre l'Institut Nacional d'Estadística, el Ministeri de Justícia i el Consell General de Col·legis Oficials de Metges d'Espanya, els dos documents utilitzats fins llavors es van unificar en un de sol que s'ha introduït de manera gradual. Així mateix, l'any 2009 també es van començar a usar formularis electrònics, en un servei de web específic, per a les morts que requereixen intervenció judicial tot i que, fins que no s'arribi a completar la informatització de la xarxa judicial, conviuran amb els formularis en paper.

Com a conseqüència d'aquestes novetats en el document i en el sistema de recollida de les dades primàries, cal interpretar amb cautela aquells canvis de tendència sobtats o valors inusuals que puguin aparèixer en l'anàlisi detallada de la mortalitat per causes.

A continuació es presenta un resum dels resultats més destacats de l'anàlisi de la mortalitat a Catalunya de l'any 2009 i de l'evolució d'alguns indicadors de mortalitat en els darrers anys. Podeu consultar la publica-

ció de les dades amb les taules completes al lloc web del Departament de Salut: <http://www.gencat.cat/salut/depsalut/html/ca/dir1932/index.html>

### Material i mètodes

Els documents a partir dels quals s'obtenen les dades del Registre de mortalitat de Catalunya (RMC) són, doncs, el certificat mèdic/butlleta estadística de defunció (CM/BED), corresponent a totes les defuncions de persones de més de 24 hores d'edat esdevingudes a Catalunya durant l'any 2009, i la butlleta estadística de part, naixement i avortament (BEPNA), corresponent als nascuts vius, als nascuts vius i que han mort abans de 24 hores i a les morts fetals tardanes. Per fer-ne l'anàlisi es consideren les defuncions de les persones residents a Catalunya.

La causa bàsica de defunció ha estat codificada de forma manual segons els criteris i les regles de la desena revisió de la Classificació estadística internacional de malalties i problemes relacionats amb la salut (CIM-10).<sup>2</sup> Les agrupacions de causes de mort utilitzades per a l'anàlisi de les dades corresponen als grans grups de la CIM-10 i a l'agrupació de causes detallades D73 de l'RMC.<sup>3</sup>

Les dades de població, utilitzades com a denominadors en els càlculs, provenen de l'Idescat i corresponen a les estimacions postcensals de la població de Catalunya a 1 de juliol de 2009, que incorporen naixements, defuncions i migracions. Per a l'estandardització de les taxes s'han fet servir, com a poblacions estàndard, la global de Catalunya de 1991<sup>4</sup> i la mundial.<sup>5</sup>

Per al càlcul de mortalitat perinatal es tenen en compte diferents definicions: la de l'RMC



## Atenció a les drogodependències a Catalunya, 2009

(inclou tots els nascuts morts declarats malgrat que la legalitat vigent a l'Estat espanyol només obliga a declarar els nascuts morts de 180 dies de gestació o més), la recomanada per l'Organització Mundial de la Salut (OMS) per a comparacions nacionals (inclou els nascuts morts de pes, en néixer, igual o superior a 500 grams i, en cas de no disposar del pes, l'edat de gestació igual o superior a 22 setmanes) i la recomanada per l'OMS per a comparacions internacionals (inclou els nascuts morts de pes, en néixer, igual o superior a 1.000 grams i, en cas de no disposar del pes, l'edat de gestació igual o superior a 28 setmanes).

L'anàlisi territorial es presenta tant per comarques com per regions sanitàries segons la distribució establerta pel Decret 105/2005, de 31 de maig 2005, de delimitació de les regions sanitàries i dels sectors sanitaris del Servei Català de la Salut, atès que el Decret, amb els nous límits, no va entrar en vigor fins al 28 de juliol de 2009.

Per conèixer els detalls de la metodologia utilitzada per al càlcul dels indicadors podeu consultar el lloc web del Departament de Salut: <http://www.gencat.cat/salut/depsalut/html/ca/dir1932/index.html>

## Resultats

Durant l'any 2009 a Catalunya hi va haver 60.730 defuncions. Per fer-ne l'anàlisi s'han considerat les 59.631 defuncions de persones residents a Catalunya (el 98,2% de totes les defuncions) de les quals 30.291 eren homes (50,7%) i 29.340 dones (49,2%) (taula 1).

A més, 763 de les defuncions esdevingudes a Catalunya (1,3%) van ser de persones residents a la resta de l'Estat espanyol, 304 (0,5%), de persones residents fora de l'Estat i 28, de persones de les quals mancava la informació del municipi o la província de residència. En 10 casos no hi constava la data de naixement, motiu pel qual no van ser inclosos en l'anàlisi.

En els homes el grup d'edat en què hi va haver més defuncions és el de 80 a 84 anys, mentre que en les dones és el de 85 a 89 anys. Aquesta freqüència s'ha mantingut els darrers deu anys.

La taxa bruta de mortalitat va ser de 8,08 per 1.000 habitants (8,28 en els homes i 7,88 en les dones), molt similar a la dels darrers anys. Les taxes específiques de mortalitat per edat i sexe per 1.000 habitants (taula 2)

**Taula 1**  
Nombre de defuncions i taxes de mortalitat per 1.000 habitants segons sexe (Catalunya 2009)

	Nombre de defuncions	Taxes brutes	Taxes estandarditzades (m)*	Taxes estandarditzades (C)**
Dones	29.340	7,88	2,67	4,46
Homes	30.291	8,28	4,81	7,96
<b>Total</b>	<b>59.631</b>	<b>8,08</b>	<b>3,63</b>	<b>5,97</b>

\* Taxes estandarditzades per població mundial.

\*\* Taxes estandarditzades per població de Catalunya l'any 1991.

**Taula 2**  
Taxes específiques de mortalitat per 1.000 habitants segons grup d'edat i sexe (Catalunya 2009)

Grup d'edat	Dones	Homes	Total
<1	2,47	3,30	2,90
1-4	0,17	0,20	0,19
5-9	0,13	0,08	0,10
10-14	0,09	0,13	0,11
15-19	0,20	0,31	0,26
20-24	0,22	0,42	0,32
25-29	0,26	0,52	0,39
30-34	0,29	0,65	0,48
35-39	0,49	0,85	0,68
40-44	0,85	1,51	1,19
45-49	1,36	2,91	2,14
50-54	1,93	4,55	3,22
55-59	2,73	6,66	4,64
60-64	3,80	10,04	6,79
65-69	5,78	15,36	10,32
70-74	11,31	24,82	17,42
75-79	21,49	42,09	30,21
80-84	45,40	76,13	57,18
85-89	95,51	133,49	108,08
90-94	184,51	230,33	196,43
> 94	391,42	377,88	388,25
<b>Total</b>	<b>7,88</b>	<b>8,28</b>	<b>8,08</b>

**Atenció a les drogodependències a Catalunya, 2009**

mostren la mortalitat diferencial entre homes i dones, en la qual es manté la sobremortalitat masculina en tots els grups d'edat, llevat del de persones de més de 94 anys.

En relació amb la influència de l'estructura de la població per edats en la mortalitat s'observa que, en estandarditzar les taxes per aquesta variable, les diferències entre homes i dones en la mortalitat global s'accentuen, atès que hi ha més envelliment de la població femenina que no de la masculina (taula 1). Així mateix, quan l'estandarditzem per la població mundial, obtenim taxes inferiors perquè aquesta població patró és molt més jove que la catalana.

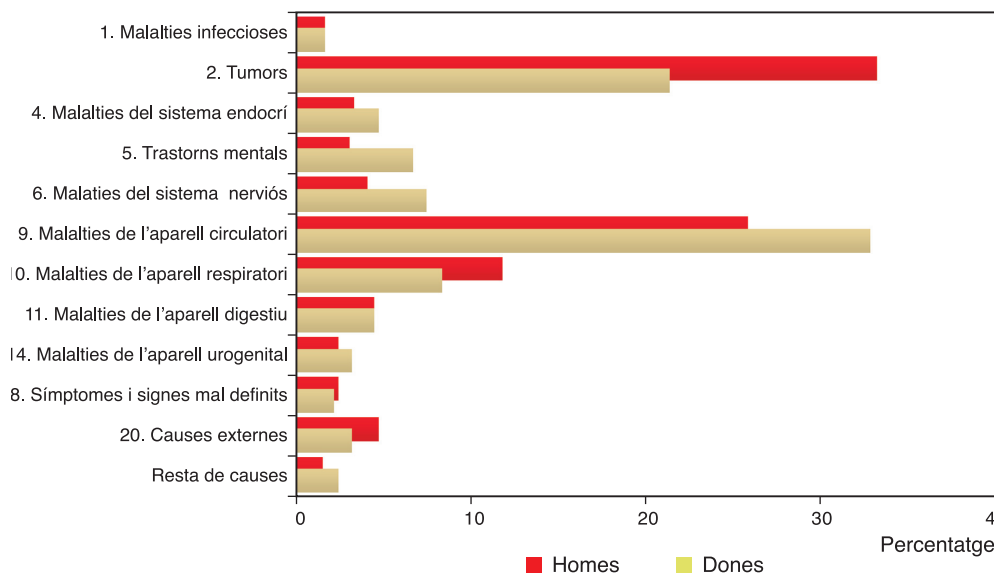
Les causes de mort més freqüents (figura 1) en els homes són els tumors (33,2%), principalment el de pulmó (9,4%), el de budell gros (3,4%) i el de pròstata (2,5%) de totes les defuncions, respectivament, seguits de les malalties de l'aparell circulatori (25,9%).

En les dones, aquestes també són les dues causes de mort més freqüents, però en ordre invers, primer les malalties de l'aparell circulatori (32,9%) i després els tumors (21,5%), sobretot els de mama (3,2%), els de còlon (2,5%) i els de pulmó (1,8%) de les defuncions, respectivament.

Per tots dos sexes, el tercer grup de causes més comunes de mort són les malalties de l'aparell respiratori (12,0% en homes i 8,5% en dones), seguides de les causes externes i les malalties de l'aparell digestiu, amb percentatges molt similars per als homes, i dels grups de les malalties del sistema nerviós (sobretot la malaltia d'Alzheimer) i els trastorns mentals i del comportament (fonamentalment les demències) per a les dones.

Per edats (taula 3), els tumors són la primera causa de mort dels homes de 35 a 84 anys, mentre que les causes externes ho són entre 1 i 34 anys. En les dones, els

**Figura 1**  
**Mortalitat proporcional segons causa de mort i sexe (Catalunya 2009)**



**Taula 3**  
**Primeres causes de defunció segons grup d'edat i sexe pels 20 grans grups de malalties de la CIM-10. Catalunya 2007**

Grup d'edat	Dones		Homes	
	Causas	Taxa*	Causas	Taxa*
<1	Període perinatal	118,89	Període perinatal	194,64
	Malformacions congènites	54,69	Malformacions congènites	53,08
	Malalties mal definides	33,29	Malalties mal definides	28,75
1-4	Causas externes	3,67	Causas externes	5,75
	Malalties mal definides	3,06	Tumors	2,88
			Malalties aparell respiratori	2,30
5-14	Tumors	4,96	Causas externes	4,66
	Causas externes	1,46	Tumors	2,47
			Malalties sistema nerviós	1,10
15-24	Causas externes	6,37	Causas externes	20,26
	Tumors	3,32	Tumors	5,26
	Malalties aparell circulatori	2,77	Malalties mal definides	3,95
	Malalties sistema nerviós	2,77		

(continua a la pàg. 172)

## Atenció a les drogodependències a Catalunya, 2009

Grup d'edat	Dones		Homes	
	Causas	Taxa*	Causas	Taxa*
25-34	Causas externes	7,60	Causas externes	27,03
	Tumors	5,79	Tumors	8,55
	Malalties aparell circulatori	3,14	Malalties aparell respiratori	5,80
35-44	Tumors	31,33	Tumors	26,53
	Causas externes	10,05	Causas externes	26,22
	Malalties aparell circulatori	6,87	Malalties aparell circulatori	17,89
45-54	Tumors	98,49	Tumors	147,27
	Malalties aparell circulatori	17,05	Malalties aparell circulatori	61,90
	Malalties aparell digestiu	9,83	Causas externes	39,24
	Externes	9,83		
55-64	Tumors	189,80	Tumors	442,64
	Malalties aparell circulatori	43,30	Malalties aparell circulatori	159,32
	Malalties aparell digestiu	17,32	Malalties aparell digestiu	49,50
65-74	Tumors	363,70	Tumors	931,58
	Malalties aparell circulatori	181,37	Malalties aparell circulatori	426,29
	Malalties aparell respiratori	51,78	Malalties aparell respiratori	186,68
75-84	Malalties aparell circulatori	1.024,52	Tumors	1.792,21
	Tumors	775,23	Malalties aparell circulatori	1.593,61
	Malalties aparell nerviós	260,49	Malalties aparell respiratori	721,99
>84	Malalties aparell circulatori	5.436,98	Malalties aparell circulatori	5.345,19
	Malalties aparell respiratori	1.418,02	Tumors	2.991,74
	Tumors	1.345,47	Malalties aparell respiratori	2.775,55
<b>Totes les edats</b>	<b>Malalties aparell circulatori</b>	<b>259,14</b>	<b>Tumors</b>	<b>275,11</b>
	<b>Tumors</b>	<b>169,14</b>	<b>Malalties aparell circulatori</b>	<b>214,39</b>
	<b>Malalties aparell respiratori</b>	<b>66,55</b>	<b>Malalties aparell respiratori</b>	<b>99,08</b>

\* Taxa per 100.000 habitants.

tumors són la primera causa de mort dels 5 als 14 anys i dels 35 als 74, i les causes externes ho són dels 15 als 34 anys. Per tots dos sexes, els tumors són la segona causa de mort en el grup de 15 a 34 anys. Les malalties de l'aparell circulatori apareixen en tercer lloc en les dones de 15 a 44 anys i en els homes de 35 a 44. Són la segona causa de mort en els homes de 45 a 84 anys i en les dones de fins a 74 anys. A partir d'aquestes edats passen a ser la primera causa de mort.

En l'evolució de les taxes estandarditzades de mortalitat pels principals grups de causes dels darrers onze anys (figura 2) s'observa una tendència decreixent o estable en gairebé totes les causes i en tots dos sexes. Destaca la tendència creixent de mortalitat per malalties del sistema nerviós atribuïble a l'increment de la malaltia d'Alzheimer.

L'esperança de vida en néixer a Catalunya l'any 2009 és de 78,9 anys per als homes i de 84,8 per a les dones. En els darrers 25 anys, ha augmentat al voltant de 4,5 anys en tots dos sexes de manera que la diferència es manté força constant.

Com es pot observar a la figura 3, la probabilitat de morir és més elevada en el sexe masculí, en totes les edats, llevat del grup de 5 a 9 anys, en què és lleugerament superior en les dones.

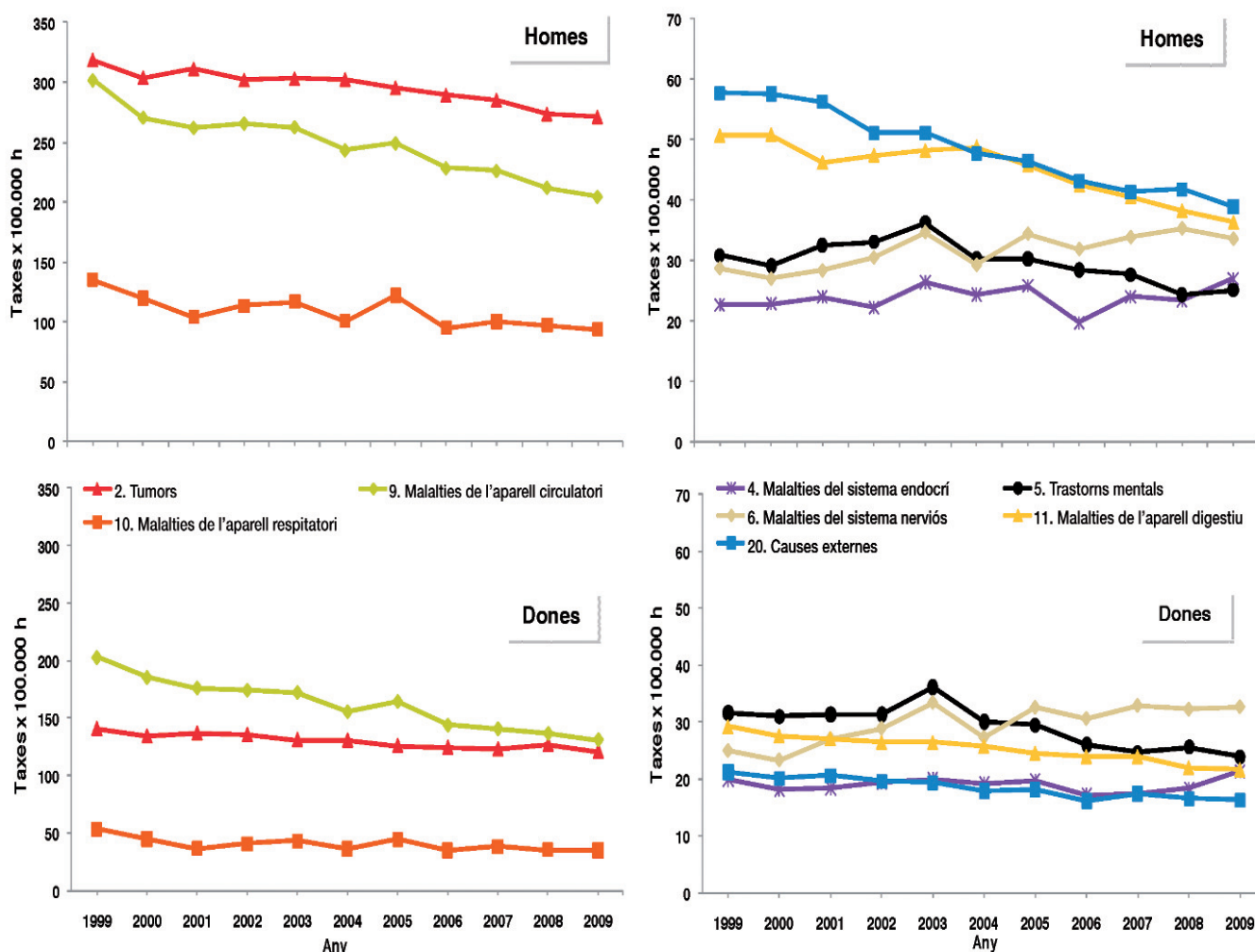
Pel que fa a la mortalitat infantil, en destaca el baix nombre de defuncions observat els darrers anys. L'any 2009 hi va haver a

Catalunya 89.326 naixements (89.024 nascuts vius i 302 nascuts morts) de mares residents, un 6,4% més que l'any 2008. En el període 1999-2009 s'observa una tendència decreixent de la mortalitat perinatal, neonatal i infantil. També cal tenir present que, atès que s'utilitza el criteri més conservador d'incloure totes les morts perinatals declarades a l'RMC (sense excloure cap cas per raó de pes en néixer ni d'edat de gestació), en aquest cas la mortalitat perinatal es manté una mica més elevada que si s'utilitzessin els criteris de l'OMS (taula 4).

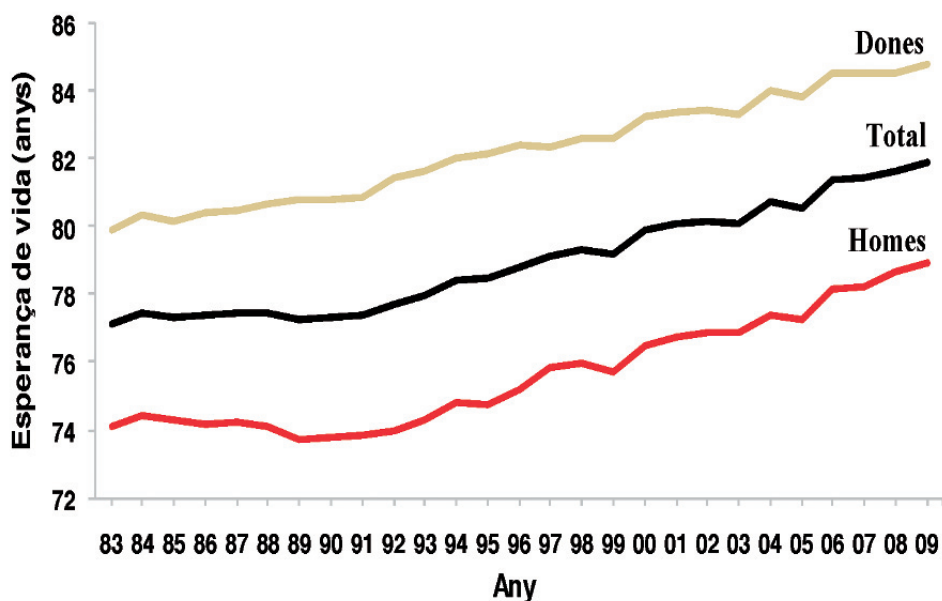
Respecte a la distribució territorial, a la majoria de les comarques hi ha una mortalitat similar a la global de Catalunya, tal com posen de manifest els índexs de mortalitat estàndard (IME) (taula 5). Si es consideren conjuntament ambdós sexes, les comarques que presenten una mortalitat inferior a la del conjunt de Catalunya són el Barcelonès, el Pallars Jussà, el Pla d'Urgell i la Segarra. Les comarques amb una mortalitat superior són el Baix Camp, el Segrià i el Tarragonès. Des de l'any 1999 a les comarques del Baix Camp i el Segrià s'ha observat una mortalitat repetidament superior a la del conjunt de Catalunya. Dues comarques han tingut una mortalitat per sota de la mitjana de Catalunya: el Barcelonès, des de l'any 2002, i el Pallars Jussà, des de 2003.

Respecte a les regions sanitàries, per al conjunt de la població, la Regió Sanitària Camp de Tarragona i la Regió Sanitària Lleida mostren una mortalitat superior a la global de Catalunya (taula 6). Destaquen els

**Figura 2**  
**Evolució de les taxes estandarditzades de mortalitat segons sexe i causes seleccionades pels 20 grans grups de malalties de la CIM-10 (Catalunya 1999-2009)**



**Figura 3**  
**Evolució de l'esperança de vida en néixer segons sexe (Catalunya 1983-2009)**



**Atenció a les drogodependències a Catalunya, 2009**

IME d'aquestes dues regions sanitàries, amb valors significativament per sobre de la mitjana, durant els darrers cinc anys.

La situació de la mortalitat a Catalunya és millor que la del conjunt de la Unió Europea

i la de l'Estat espanyol, amb unes taxes crues i estandarditzades més baixes i una esperança de vida més alta en néixer, tal com mostren les dades de l'any 2008, les últimes disponibles que es poden comparar (taula 7).

**Taula 4**  
**Mortalitat infantil (Catalunya 2009)**

	Nombre de defuncions	Taxes per 1.000 nascuts vius
Mortalitat infantil	253	2,98
Mortalitat perinatal (RMC)*	373	4,38 <sup>a</sup>
Mortalitat perinatal (OMS-N)**	351	4,13 <sup>a</sup>
Mortalitat perinatal (OMS-I)***	309	3,63 <sup>a</sup>
Mortalitat neonatal	166	1,96
Mortalitat neonatal precoç	112	1,32
Mortalitat neonatal tardana	54	0,64
Mortalitat postneonatal	87	1,03

<sup>a</sup> Taxes per 1.000 nascuts vius i morts.

\* RMC: Registre de Mortalitat de Catalunya: tots els declarats.

\*\* OMS-N: Criteris de l'OMS per a comparacions nacionals.

\*\*\* OMS-I: Criteris de l'OMS per a comparacions internacionals.

**Taula 5**  
**Índex de mortalitat estàndard segons comarca i sexe (Catalunya 2009)**

Comarques	Dones			Homes			Total		
	IME*	LI**	LS***	IME*	LI**	LS***	IME*	LI**	LS***
Alt Camp	93,84	79,61	108,07	99,40	85,93	112,88	98,21	88,28	108,14
Alt Empordà	101,21	92,31	110,10	89,53	82,01	97,05	96,15	90,31	101,98
Alt Penedès	100,45	90,51	110,40	99,38	89,97	108,80	100,81	93,91	107,71
Alt Urgell	108,35	88,28	128,41	108,48	89,76	127,20	110,59	96,63	124,55
Alta Ribagorça	95,19	52,39	137,99	92,90	54,08	131,72	96,82	67,18	126,45
Anoia	99,70	90,39	109,00	101,86	92,72	111,00	101,61	95,04	108,19
Bages	98,53	91,76	105,30	99,95	93,19	106,71	99,34	94,55	104,13
Baix Camp	116,85	108,29	125,41	111,23	103,44	119,01	114,58	108,79	120,38
Baix Ebre	106,91	96,03	117,79	99,77	90,10	109,44	104,49	97,15	111,82
Baix Empordà	100,58	91,72	109,44	99,31	91,07	107,56	101,01	94,90	107,11
Baix Llobregat	98,72	94,85	102,58	98,65	94,91	102,38	98,84	96,15	101,53
Baix Penedès	103,69	92,16	115,21	87,02	77,33	96,71	96,11	88,55	103,67
Barcelonès	96,58	94,73	98,44	101,25	99,27	103,23	97,71	96,37	99,05
Berguedà	109,62	95,80	123,43	99,91	87,32	112,49	105,73	96,31	115,15
Cerdanya	112,97	87,23	138,71	103,01	81,61	124,41	109,73	92,88	126,57
Conca de Barberà	105,53	86,41	124,65	86,81	70,74	102,89	96,92	84,36	109,47
Garraf	99,63	90,55	108,72	104,79	95,74	113,84	102,41	95,99	108,83
Garrigues	113,49	94,13	132,85	97,27	81,16	113,38	107,25	94,50	119,99
Garrotxa	112,21	99,58	124,85	96,75	85,55	107,94	105,04	96,56	113,51
Gironès	97,58	89,66	105,49	101,19	93,32	109,07	99,39	93,81	104,97
Maresme	102,19	97,25	107,14	100,75	95,83	105,68	101,47	97,98	104,96
Montsià	105,85	94,09	117,62	98,24	87,93	108,54	103,54	95,64	111,43
Noguera	92,37	79,23	105,50	97,61	85,28	109,93	97,27	88,09	106,45
Osona	100,27	92,31	108,23	94,11	86,61	101,61	97,45	91,97	102,93
Pallars Jussà	92,87	73,79	111,96	72,96	57,07	88,84	84,38	71,77	96,99
Pallars Sobirà	90,60	59,21	121,99	89,00	61,07	116,94	92,98	71,35	114,61
Pla d'Urgell	89,87	75,67	104,06	86,75	73,78	99,71	89,88	80,12	99,63
Pla de l'Estany	100,97	83,48	118,46	110,28	92,14	128,42	106,66	93,94	119,39
Priorat	97,60	72,48	122,71	100,51	77,45	123,57	102,01	84,54	119,48
Ribera d'Ebre	94,18	77,67	110,69	90,81	76,13	105,49	94,28	83,08	105,49
Ripollès	107,31	90,79	123,84	100,48	85,05	115,90	104,73	93,34	116,12
Segarra	95,13	76,58	113,68	76,29	60,70	91,88	86,75	74,51	98,99
Segrià	112,89	105,31	120,47	106,03	99,09	112,97	109,68	104,54	114,82
Selva	100,41	91,74	109,08	98,49	90,65	106,33	100,58	94,69	106,47
Solsonès	104,45	78,02	130,88	92,27	70,18	114,37	99,87	82,50	117,24
Tarragonès	101,75	94,40	109,10	106,78	99,83	113,73	105,19	100,11	110,28
Terra Alta	83,67	64,07	103,27	86,52	68,54	104,49	88,09	74,40	101,79
Urgell	113,53	97,30	129,76	95,04	81,19	108,88	104,98	94,27	115,69
Val d'Aran	61,64	35,28	88,01	110,05	77,53	142,57	89,82	67,98	111,66
Valès Occidental	99,08	95,44	102,73	100,83	97,25	104,42	99,93	97,38	102,49
Valès Oriental	108,87	102,98	114,76	97,21	91,97	102,45	103,33	99,39	107,28

\* IME: índex de mortalitat estàndard.

\*\* LI: límit inferior.

\*\*\* LS: límit superior de l'interval de confiança (95%).

**Atenció a les drogodependències a Catalunya, 2009**

**Taula 6**  
**Índex de mortalitat estàndard segons regió sanitària i sexe (Catalunya 2009)**

Comarques	Dones			Homes			Total		
	IME*	LI**	LS***	IME*	LI**	LS***	IME*	LI**	LS***
Alt Pirineu i Aran	97,78	87,52	108,04	95,16	85,88	104,44	98,73	91,67	105,78
Barcelona	98,54	97,15	99,92	100,49	99,08	101,89	98,99	98,01	99,97
Camp de Tarragona	105,00	100,46	109,55	103,26	99,10	107,43	105,07	101,97	108,17
Catalunya Central	101,89	97,63	106,15	99,01	94,92	103,11	100,89	97,92	103,85
Girona	101,55	97,70	105,39	97,68	94,14	101,22	100,4	97,77	103,03
Lleida	106,81	101,6	112,02	98,87	94,19	103,54	103,77	100,25	107,30
Terres de l'Ebre	101,91	95,16	108,65	96,40	90,41	102,38	100,74	96,18	105,30

\* IME: índex de mortalitat estàndard.  
 \*\* LI: límit inferior.  
 \*\*\* LS: límit superior de l'interval de confiança (95%).

**Taula 7**  
**Mortalitat segons territori europeu, 2008\***

	Nombre de defuncions	Taxes brutes x 100.000h.	Taxes estandarditzades** x 100.000h.	Esperança de vida
<b>Homes</b>				
Catalunya†	30.291	828,1	640,0	79,9
Estat espanyol‡	199.647	887,6	681,5	77,5
Unió Europea (27 països) ‡	2.408.594	991,8	792,5	75,7
Unió Europea (15 països) ‡	1.804.904	935,4	705,1	76,1
<b>Dones</b>				
Catalunya†	29.340	788,0	363,8	84,7
Estat espanyol‡	186.677	809,4	387,4	83,7
Unió Europea (27 països) ‡	2.420.237	949,9	482,1	81,6
Unió Europea (15 països) ‡	1.874.510	930,8	441,1	82,0
<b>Total</b>				
Catalunya†	59.631	807,9	486,3	81,9
Estat espanyol‡	386.324	878,0	520,1	80,6
Unió Europea (27 països) ‡	4.828.831	970,3	620,3	78,7
Unió Europea (15 països) ‡	3.679.414	933,0	558,6	79,1

\* Darrer any de què es disposa de dades.  
 \*\* Taxes estandarditzades per població europea 1976.  
 † Font: Registre de mortalitat de Catalunya.  
 ‡ Font: Eurostat.

**Referències bibliogràfiques**

- 1 Departament de Salut. Servei d'Informació i Estudis. Anàlisi de la mortalitat Catalunya, diversos anys (1999-2008). Barcelona: Generalitat de Catalunya. <http://www.gencat.cat/salut/depsalut/html/ca/dir1932/index.html>
- 2 Organización Panamericana de Salud. Clasificación Estadística Internacional de Enfermedades y Problemas Relacionados con la Salud. Décima revisión. Washington, OPS 1995. Edición 2003. Departament de Sanitat i Seguretat Social. Noves agrupacions de malalties per a la nova classificació de causes de mort CIM-10. *BEC* 2001; XXII(12):171-8.
- 3 Generalitat de Catalunya. Institut d'Estadística de Catalunya. Cens de població 1991. Vol. 3. Barcelona: Idescat, 1992 (vol. 3).
- 4 Ahmad O, Boschi-Pinto C, López AD, Murray CJL, Lozano R, Inove M. Age standardization of rates: a new WHO standard. Geneva, World Health Organization, 2001.

***Escherichia coli*  
verotoxígena (ECVT)**

---

## ***Escherichia coli* verotoxígena (ECVT)**

*Escherichia coli* verotoxigen (ECVT) i enterohemorràgic (EHEC) és un grup d'*E.coli* que es caracteritza per la seva capacitat de produir unes toxines anomenades verotoxines o toxines de tipus *shiga*, que poden causar trastorns greus a les persones.

Encara que un gran nombre de serotips d'*E. coli* són productors de toxina, els casos i els brots s'associen habitualment a un nombre reduït d'aquests serotips. El que s'associa més freqüentment amb la malaltia humana i de què es disposen més dades és el serotip O157:H7.

El tracte intestinal dels remugants sans, principalment bovins i ovins, és el reservori més important d'ECVT. Altres animals com les cabres, els porcs, els cavalls, els gossos i els gats poden actuar com a reservori. Els animals portadors no mostren cap signe clínic i eliminen els ECVT per les femtes. L'home pot actuar també com a reservori, encara que de manera menys significativa que els animals.

La carn de boví crua o poc cuita, especialment la carn picada, està freqüentment implicada com a font d'infecció. Altres aliments implicats poden ser els vegetals, la fruita i també l'aigua.

D'acord amb les dades de l'Autoritat Europea de Seguretat Alimentària (EFSA), durant l'any 2007 el nombre de persones infectades per l'ECVT a la UE va ser de gairebé tres mil casos. La prevalença és d'1,2 casos per 100.000 europeus. La distribució geogràfica va ser molt irregular ja que va afectar sobretot el Regne Unit i Alemanya (38% i 29% dels casos, respectivament), mentre que a Espanya només es van declarar 18 casos, dels quals 8 van ser a Catalunya (Font: *Informe de les zoonosis transmeses pels aliments*, ACSA, 2010). Un 54% dels casos notificats a Europa, i tots els notificats a Espanya, corresponen al serogrup O157.

Podeu consultar més informació sobre el control d'ECVT als aliments a Catalunya i les recomanacions per reduir-ne el risc en el document "*Escherichia coli verotoxígena (ECVT)*" publicat a l'*Acsabrief* de febrer de 2011.

[http://www.gencat.cat/salut/acsa/html/ca/dir2914/acsabrief\\_02-2011-ecoli.pdf](http://www.gencat.cat/salut/acsa/html/ca/dir2914/acsabrief_02-2011-ecoli.pdf)

Barcelona, juliol de 2011  
Agència Catalana de Seguretat Alimentària



### Malalties de declaració numèrica. Setmanes 37 a 40

(Del 13 de setembre de 2009 al 10 d'octubre de 2009  
i del 12 de setembre de 2010 al 9 d'octubre de 2010)

Codi	Comarques	07 Enteritis i diarrees		08 Escarlatina		13 Grip		17 Leptospirosi		33 Varicel·la		34 Clamídia		37 Oftàlmia neonatal	
		2009	2010	2009	2010	2009	2010	2009	2010	2009	2010	2009	2010	2009	2010
01	ALT CAMP	107	69	1	–	64	3	–	–	–	4	–	–	–	–
02	ALT EMPORDÀ	415	284	2	9	319	68	–	–	43	29	1	–	–	–
03	ALT PENEDÈS	233	207	2	2	145	10	–	–	16	21	–	–	–	–
04	ALT URGELL	73	47	–	2	15	2	–	–	2	1	–	1	–	–
05	ALTA RIBAGORÇA	9	9	–	–	4	1	–	–	–	–	–	–	–	–
06	ANOIA	182	188	1	2	96	21	–	–	27	23	–	–	–	–
07	BAGES	593	397	5	4	274	60	–	–	100	67	–	1	–	–
08	BAIX CAMP	656	522	13	5	170	13	–	–	39	32	–	–	–	–
09	BAIX EBRE	242	248	4	–	290	9	–	–	26	13	–	–	–	–
10	BAIX EMPORDÀ	201	262	3	4	93	15	–	–	16	23	2	2	–	–
11	BAIX LLOBREGAT	2.249	2.553	34	28	1.890	139	–	–	348	242	2	1	–	–
12	BAIX PENEDÈS	264	265	–	–	111	58	–	–	3	2	–	–	–	–
13	BARCELONÈS	4.753	4.404	49	52	3.506	253	–	–	457	420	18	29	1	1
14	BERGUEDÀ	236	122	1	2	46	3	–	–	13	8	–	–	–	–
15	CERDANYA	129	100	–	–	19	4	–	–	–	1	–	–	–	–
16	CONCA DE BARBERÀ	42	26	1	–	20	4	–	–	–	–	–	–	–	–
17	GARRAF	869	462	2	3	167	28	–	–	53	29	–	2	–	–
18	GARRIGUES	17	20	–	1	13	3	–	–	3	2	–	1	–	–
19	GARROTXA	95	163	–	3	224	10	–	–	4	4	–	–	–	–
20	GIRONÈS	681	676	3	39	300	27	–	–	33	12	3	3	–	2
21	MARESME	985	844	9	10	653	48	1	1	60	38	1	1	–	–
22	MONTSIÀ	100	201	–	–	90	31	–	–	40	18	–	–	–	–
23	NOGUERA	59	62	–	–	54	2	–	–	26	9	–	–	–	–
24	OSONA	295	157	4	3	147	11	–	–	65	76	2	–	–	–
25	PALLARS JUSSÀ	2	11	–	–	13	–	–	–	12	11	–	–	–	–
26	PALLARS SOBIRÀ	7	3	–	–	14	3	–	–	–	1	–	–	–	–
27	PLA D'URGELL	70	47	–	–	53	5	–	–	3	13	–	–	–	–
28	PLA DE L'ESTANY	45	67	3	1	23	6	–	–	1	3	1	–	–	–
29	PRIORAT	12	12	–	–	12	3	–	–	1	2	–	–	–	–
30	RIBERA D'EBRE	39	55	–	3	64	4	–	–	3	3	–	–	–	–
31	RIPOLLÈS	56	60	–	1	58	16	–	–	6	8	–	–	–	–
32	SEGARRA	27	17	–	–	34	1	–	–	3	4	–	–	–	–
33	SEGRÍÀ	501	500	1	2	173	27	–	–	56	34	9	7	–	–
34	SELVA	287	356	4	4	206	44	–	–	86	20	–	–	–	–
35	SOLSONÈS	–	18	–	–	–	1	–	–	–	–	–	–	–	–
36	TARRAGONÈS	591	568	9	10	312	33	–	–	43	37	1	–	–	–
37	TERRA ALTA	24	14	–	–	2	–	–	–	1	–	–	–	–	–
38	URGELL	41	53	2	2	52	6	–	–	4	4	–	–	–	–
39	VAL D'ARAN	1	60	1	1	8	2	–	–	–	3	–	–	–	–
40	VALLÈS OCCIDENTAL	2.743	2.293	26	24	1.330	134	–	–	225	156	2	1	–	1
41	VALLÈS ORIENTAL	691	644	7	14	734	36	–	–	225	107	–	–	–	–
<b>TOTAL CATALUNYA</b>		<b>18.622</b>	<b>17.066</b>	<b>187</b>	<b>231</b>	<b>11.798</b>	<b>1.144</b>	<b>1</b>	<b>1</b>	<b>2.043</b>	<b>1.480</b>	<b>42</b>	<b>49</b>	<b>1</b>	<b>4</b>

Font: Subdirecció General de Vigilància i Resposta a Emergències de Salut Pública. Departament de Salut. Generalitat de Catalunya. (continua a la pàg. 178)  
Registre de Malalties de Declaració Obligatòria, Malalties de Declaració Individualitzada (MDI), Sistema Integrat de Vigilància Epidemiològica del SIDA/VIH/ITS a Catalunya, CEEISCAT.

### Nombre de casos comunicats de malalties de declaració numèrica. Distribució setmanal

Codi	Malalties	Setmana 37		Setmana 38		Setmana 39		Setmana 40		Setmanes 1 a 40	
		2009	2010	2009	2010	2009	2010	2009	2010	2009	2010
07	Enteritis i diarrees	4.095	3.821	4.225	3.964	4.749	4.362	5.553	4.919	152.901	211.886
08	Escarlatina	42	41	40	52	46	62	59	76	3.447	4.398
13	Grip	2.095	172	2.838	225	3.398	334	3.467	413	58.665	17.426
17	Leptospirosi	–	–	–	–	1	1	–	–	14	7
33	Varicel·la	439	349	505	291	519	336	580	504	30.640	41.037
34	Clamídia genital	10	8	5	16	8	14	16	11	364	624
37	Oftàlmia neonatal	1	1	–	2	–	1	–	–	79	40
39	Altres ITS	475	557	455	554	494	510	488	528	13.020	21.004
63	Herpes genital	34	37	22	49	26	31	30	30	858	1.448
64	Tricomona	11	14	8	13	10	9	20	12	312	464
70	Condiloma	38	109	41	112	25	77	29	90	879	3.8890

Font: Subdirecció General de Vigilància i Resposta a Emergències de Salut Pública. Departament de Salut. Generalitat de Catalunya.  
Registre de Malalties de Declaració Obligatòria, Malalties de Declaració Individualitzada (MDI), Sistema Integrat de Vigilància Epidemiològica del SIDA/VIH/ITS a Catalunya, CEEISCAT.

### Malalties de declaració numèrica. Setmanes 37 a 40

(Del 13 de setembre de 2009 al 10 d'octubre de 2009  
i del 12 de setembre de 2010 al 9 d'octubre de 2010)

Codi	Comarques	39 Altres malalties de transmissió sexual		70 Condiloma		63 Herpes genital		64 Tricomonas	
		2009	2010	2009	2010	2009	2010	2009	2010
01	ALT CAMP	19	10	-	1	-	-	-	-
02	ALT EMPORDÀ	66	70	-	9	7	2	3	1
03	ALT Penedès	20	7	-	-	1	1	-	-
04	ALT URGELL	12	7	-	2	-	1	-	-
05	ALTA RIBAGORÇA	1	1	-	-	-	-	-	-
06	ANOIA	17	20	-	2	2	2	-	-
07	BAGES	32	49	1	11	1	4	1	-
08	BAIX CAMP	38	30	-	6	1	3	-	-
09	BAIX EBRE	23	20	-	1	3	4	-	1
10	BAIX EMPORDÀ	101	79	1	3	1	5	-	-
11	BAIX LLOBREGAT	315	306	1	44	10	20	4	1
12	BAIX PENEDÈS	-	-	-	-	-	-	-	-
13	BARCELONÈS	582	621	47	136	61	55	16	24
14	BERGUEDÀ	10	9	-	-	-	-	1	-
15	CERDANYA	-	-	-	-	-	-	-	-
16	CONCA DE BARBERÀ	4	4	-	1	-	-	-	-
17	GARRAF	46	32	1	8	2	7	2	2
18	GARRIGUES	6	4	-	-	-	-	-	-
19	GARROTXA	23	19	-	4	-	1	2	-
20	GIRONÈS	141	98	1	16	7	6	2	1
21	MARESME	96	73	27	15	3	4	7	2
22	MONTSIÀ	20	20	-	7	1	-	-	-
23	NOGUERA	7	21	2	1	1	-	-	1
24	OSONA	37	51	6	8	3	1	-	-
25	PALLARS JUSSÀ	2	9	1	-	-	-	-	-
26	PALLARS SOBIRÀ	3	3	-	-	1	-	-	1
27	PLA D'URGELL	13	13	-	1	-	-	-	-
28	PLA DE L'ESTANY	15	1	-	2	3	-	1	-
29	PRIORAT	4	1	-	-	-	-	-	-
30	RIBERA D'EBRE	8	7	-	1	-	-	-	-
31	RIPOLLÈS	12	7	-	2	1	1	-	-
32	SEGARRA	4	7	-	-	-	-	-	-
33	SEGRÌA	56	43	14	11	2	3	5	6
34	SELVA	50	27	-	5	3	4	-	1
35	SOLSONÈS	80	-	1	-	5	-	-	-
36	TARRAGONÈS	1	70	-	20	-	-	-	-
37	TERRA ALTA	12	6	1	-	-	1	-	-
38	URGELL	2	12	-	-	-	1	-	-
39	VAL D'ARAN	313	1	27	-	8	-	5	-
40	VALLÈS OCCIDENTAL	190	250	18	59	4	21	5	2
41	VALLÈS ORIENTAL	-	141	-	12	-	-	-	5
<b>TOTAL CATALUNYA</b>		<b>2.381</b>	<b>2.149</b>	<b>149</b>	<b>388</b>	<b>131</b>	<b>147</b>	<b>54</b>	<b>48</b>

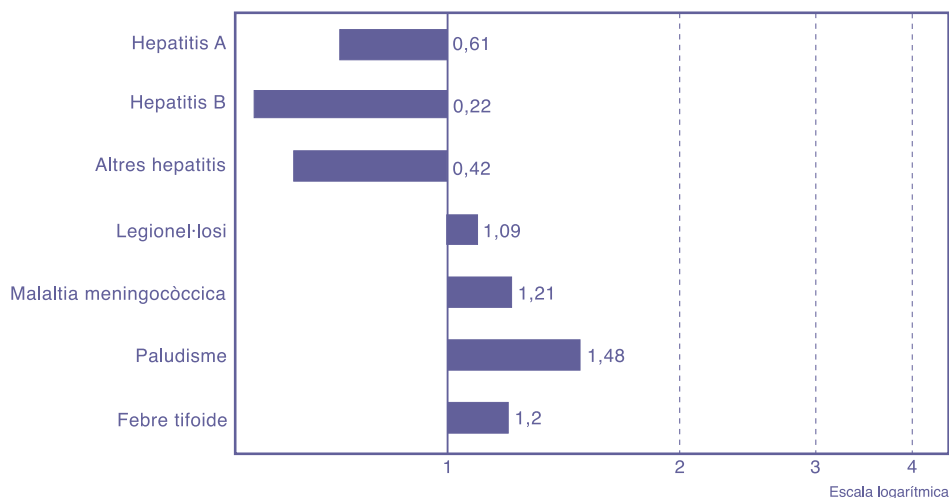
Font: Registre de Malalties de Declaració Obligatòria, Malalties de Declaració Individualitzada (MDI), Sistema Integrat de Vigilància Epidemiològica del SIDA/VIH/ITS a Catalunya, CEE/ISCAT.

### Percentatge de declaració al sistema MDO

Comarques	Població*	Percentatge (%)	
		2009	2010
Alt Camp	45.001	63	81
Alt Empordà	138.501	67	77
Alt Penedès	104.353	20	21
Alt Urgell	22.037	50	75
Alta Ribagorça	4.375	100	100
Anoia	117.114	47	50
Bages	184.642	56	67
Baix Camp	189.226	71	76
Baix Ebre	81.724	53	100
Baix Empordà	132.973	75	86
Baix Llobregat	793.655	45	69
Baix Penedès	98.861	40	100
Barcelonès	2.251.600	36	28
Berguedà	41.744	33	47
Cerdanya	18.656	100	100
Conca de Barberà	21.502	100	100
Garraf	143.066	46	69
Garrigues	20.479	100	100
Garrotxa	55.339	56	71
Gironès	179.742	54	80
Maresme	426.565	62	68
Montsià	72.189	67	86
Noguera	40.213	75	100
Osona	152.411	51	56
Pallars Jussà	13.840	63	100
Pallars Sobirà	7.625	50	100
Pla d'Urgell	37.044	100	100
Pla de l'Estany	30.153	50	50
Priorat	10.024	100	100
Ribera d'Ebre	24.004	80	100
Ripollès	26.821	50	80
Segarra	22.825	50	100
Segrià	203.279	54	70
Selva	169.389	69	79
Solsonès	13.759	0	75
Tarragonès	247.82	49	74
Terra Alta	12.943	100	100
Urgell	36.670	100	100
Val d'Aran	10.295	33	100
Vallès Occidental	878.893	43	61
Vallès Oriental	394.061	59	56
<b>Total Catalunya</b>	<b>7.475.420</b>	<b>48</b>	<b>52</b>

\* Estadística de població de Catalunya, 2009.  
Font: Subdirecció General de Vigilància i Resposta a Emergències de Salut Pública. Departament de Salut. Generalitat de Catalunya.

### Raó entre els casos declarats l'any 2010 i els valors històrics del quinquenni anterior. Setmanes 37 a 40



Durant la quadrisetmana 33 a 36 no hi ha hagut casos de Brucel·hosi ni de MIHI.

La figura representa la raó del valor observat durant la quadrisetmana de l'any en curs i la mitjana dels 15 totals de 4 setmanes (l'anterior, el mateix i el següent període quadrisetmanal) dels darrers 5 anys. El punt de començament de l'àrea ombrejada -quan aquesta es representa- indica la mitjana i dues desviacions estàndard d'aquests totals de quadrisetmanes.

Font: Subdirecció General de Vigilància i Resposta a Emergències de Salut Pública. Departament de Salut. Generalitat de Catalunya.

**Malalties de declaració individualitzada 2010. Setmanes 1 a 40\***

Codi	Comarques	01 Brucel·losi	02 Carboncle	03 Tos ferina	04 Còlera	06 Shigel·losi	12 Febre tifoide i paratifoide	14 Altres hepatitis víriques	15 Leishmaniosi	16 Lepra	18 Malaltia meningocòccica
01	ALT CAMP	-	-	-	-	-	-	-	-	-	-
02	ALT EMPORDÀ	-	-	18	-	2	-	3	-	-	5
03	ALT PENEDÈS	-	-	1	-	-	-	-	-	-	-
04	ALT URGELL	-	-	-	-	-	-	-	-	-	-
05	ALTA RIBAGORÇA	-	-	-	-	1	-	-	-	-	-
06	ANOIA	1	-	-	-	1	1	-	-	-	4
07	BAGES	-	-	-	-	-	1	-	-	-	1
08	BAIX CAMP	-	-	3	-	-	-	2	-	-	3
09	BAIX EBRE	1	-	-	-	-	-	-	-	1	-
10	BAIX EMPORDÀ	1	-	1	-	-	-	1	1	-	1
11	BAIX LLOBREGAT	-	-	26	-	8	1	-	1	-	10
12	BAIX PENEDÈS	-	-	2	-	-	-	1	-	-	-
13	BARCELONÈS	-	-	76	-	36	13	23	6	2	23
14	BERGUEDA	-	-	-	-	-	-	-	-	-	-
15	CERDANYA	-	-	-	-	-	-	-	-	-	-
16	CONCA DE BARBERÀ	-	-	-	-	-	-	-	-	-	-
17	GARRAF	-	-	8	-	-	-	-	1	-	1
18	GARRIGUES	-	-	-	-	-	-	-	-	-	1
19	GARROTXA	1	-	1	-	-	-	1	1	-	-
20	GIRONÈS	1	-	19	-	-	2	2	-	-	1
21	MARESME	-	-	2	-	1	1	-	-	-	3
22	MONTSIÀ	-	-	-	-	-	-	-	-	-	-
23	NOGUERA	-	-	2	-	-	-	-	-	-	3
24	OSONA	1	-	-	-	-	-	-	-	-	-
25	PALLARS JUSSÀ	-	-	-	-	-	-	-	-	-	-
26	PALLARS SOBIRÀ	-	-	-	-	-	-	-	-	-	-
27	PLA D'URGELL	-	-	-	-	-	-	-	-	-	-
28	PLA DE L'ESTANY	-	-	-	-	-	-	-	-	-	-
29	PRIORAT	-	-	-	-	-	-	-	-	-	-
30	RIBERA D'EBRE	-	-	-	-	-	-	-	-	-	-
31	RIPOLLÈS	-	-	-	-	-	-	-	-	-	-
32	SEGARRA	-	-	-	-	-	-	-	-	-	-
33	SEGRIÀ	-	-	8	-	-	-	1	-	-	2
34	SELVA	-	-	1	-	-	-	-	-	-	1
35	SOLSONÈS	-	-	-	-	-	-	-	-	-	-
36	TARRAGONÈS	-	-	7	-	1	-	1	2	-	1
37	TERRA ALTA	-	-	-	-	-	-	-	-	-	-
38	URGELL	-	-	29	-	-	-	-	-	-	-
39	VAL D'ARAN	-	-	-	-	-	-	-	-	-	-
40	VALLÈS OCCIDENTAL	-	-	21	-	10	3	-	1	-	14
41	VALLÈS ORIENTAL	-	-	21	-	-	-	-	1	-	2
<b>TOTAL CATALUNYA</b>		<b>6</b>	<b>-</b>	<b>246</b>	<b>-</b>	<b>60</b>	<b>22</b>	<b>35</b>	<b>14</b>	<b>3</b>	<b>76</b>

\* No s'hi inclou la notificació dels pacients de fora de Catalunya. (continua a la pàg. 180)

Font: Subdirecció General de Vigilància i Resposta a Emergències de Salut Pública. Departament de Salut. Generalitat de Catalunya.

Registre de Malalties de Declaració Obligatòria, Malalties de Declaració Individualitzada (MDI), Sistema Integrat de Vigilància Epidemiològica del SIDA/VIH/ITS a Catalunya, CEEISCAT.

**Distribució per grups d'edat i sexe de les malalties de declaració individualitzada\* 2010**

Malalties	Homes										Dones									
	<5	5-9	10-14	15-19	20-29	30-39	40-49	50-59	>60	Total	<5	5-9	10-14	15-19	20-29	30-39	40-49	50-59	>60	Total
01 Brucel·losi	-	-	-	-	1	2	-	-	1	4	-	-	-	-	1	1	-	-	-	2
02 Carboncle	-	-	-	-	-	-	-	-	-	-	-	-	-	-	-	-	-	-	-	-
03 Tos ferina	64	10	15	2	2	6	6	2	-	107	74	14	15	4	6	8	8	2	4	135
04 Còlera	-	-	-	-	-	-	-	-	-	-	-	-	-	-	-	-	-	-	-	-
06 Shigel·losi	2	3	1	-	7	9	10	3	3	38	5	2	-	-	5	6	2	-	1	21
12 Febre tifoide i paratifoide	3	3	1	-	2	1	1	1	-	13	-	3	2	-	-	1	-	-	-	7
14 Altres hepatitis víriques	-	-	-	1	1	6	4	3	3	18	-	1	-	-	1	2	5	3	4	16
15 Leishmaniosi	1	-	-	1	-	1	3	1	-	6	2	-	-	1	1	1	-	-	1	7
16 Lepra	-	-	-	-	-	2	-	-	1	3	-	-	-	-	-	-	-	-	-	-
18 Malaltia meningocòccica	29	4	1	1	2	2	1	-	3	43	16	6	1	3	3	-	1	1	2	33
20 Paludisme	6	7	-	4	12	21	16	3	1	70	1	-	1	1	12	9	7	3	2	36
21 Parotiditis	32	33	17	6	3	7	4	2	4	108	24	18	16	10	9	4	7	4	1	93
25 Rubèola	-	-	-	-	-	-	-	-	-	-	-	-	-	-	-	-	-	-	-	-
28 Febre botonosa	-	-	-	-	3	1	2	2	5	14	1	1	-	-	-	1	-	-	-	3
30 Triquinosi	-	-	-	-	-	-	-	-	-	-	-	-	-	-	-	-	-	-	-	-
31 Tuberculosis pulmonar	18	6	15	22	111	167	115	78	129	661	15	8	6	13	74	70	37	27	74	324
32 Altres tuberculosi	2	1	2	4	40	34	36	14	25	158	8	-	1	5	15	22	14	13	30	108
35 Xarampió	-	-	-	-	-	1	1	-	-	2	2	-	-	-	3	-	1	-	-	6
36 Sífilis	-	-	1	3	78	128	71	17	12	310	-	-	-	-	11	18	5	6	-	40
38 Gonocòccica	-	-	-	12	168	123	47	6	-	356	-	-	-	6	19	16	6	4	-	52
40 Tètanus	-	-	-	-	-	-	-	-	1	1	-	-	-	-	-	-	-	-	-	-
41 Hidatidiosi	-	-	-	-	-	1	1	-	-	2	-	-	-	2	-	1	-	-	-	3
45 Sida**	-	-	-	-	10	37	53	14	10	124	-	-	-	-	6	8	12	3	2	31
46 Legionel·losi	-	-	-	-	7	10	28	64	107	216	-	-	-	-	2	-	5	15	43	65
47 Amebiasi	-	-	-	-	2	-	3	-	1	6	-	1	-	1	4	4	1	-	1	12
48 Hepatitis A	8	9	5	1	22	29	10	5	2	91	5	4	2	-	6	5	5	2	5	34
49 Hepatitis B	1	-	-	2	7	26	13	4	4	57	-	-	1	-	3	7	3	1	1	16
50 Meningitis tuberculosa	-	-	-	-	1	2	1	-	3	7	-	-	-	-	1	-	1	-	1	3
51 Rubèola congènita	-	-	-	-	-	-	-	-	-	-	-	-	-	-	-	-	-	-	-	-
52 Sífilis congènita	-	-	-	-	-	-	-	-	-	-	-	-	-	-	-	-	-	-	-	-
53 Botulisme	-	-	-	-	-	-	-	-	-	-	-	-	-	-	-	-	-	-	-	-
54 Mal. inv. per H. influenzae b	-	-	-	-	-	1	-	-	1	2	1	1	-	-	-	-	1	-	-	3
55 Tètanus neonatal	-	-	-	-	-	-	-	-	-	-	-	-	-	-	-	-	-	-	-	-
56 Gastroenteritis per E. coli O157:H7	-	-	-	-	-	-	-	-	1	1	-	-	-	-	-	1	1	-	1	3
57 Síndrome hemolíticourèmica	-	-	-	-	-	-	-	-	-	-	-	-	-	-	-	-	-	-	-	-
65 Limfogranuloma veneri	-	-	-	-	2	16	4	-	-	22	-	-	-	-	-	-	-	-	-	-

\* No s'inclouen els casos en què falta l'edat i/o el sexe, com tampoc no s'hi inclou la notificació dels pacients de fora de Catalunya.

\*\* Nombre de casos declarats.

Font: Subdirecció General de Vigilància i Resposta a Emergències de Salut Pública. Departament de Salut. Generalitat de Catalunya.

Registre de Malalties de Declaració Obligatòria, Malalties de Declaració Individualitzada (MDI), Sistema Integrat de Vigilància Epidemiològica del SIDA/VIH/ITS a Catalunya, CEEISCAT.

**Malalties de declaració individualitzada 2010. Setmanes 1 a 40\***

Codi	Comarques	20 Paludisme	21 Parotiditis	25 Rubèola	28 Febre botonosa	30 Triquinosi	31 Tuberculosi pulmonar	32 Altres tubercu- losis	35 Xarampió	36 Sífilis	38 Gono- còccia	40 Tètanus	41 Hidatidosi	46 Legio- nel·losi
01	ALT CAMP	-	-	-	-	-	4	2	-	-	1	-	-	-
02	ALT EMPORDÀ	-	3	-	6	-	24	8	-	7	6	-	-	3
03	ALT PENEDES	-	-	-	-	-	9	6	-	1	3	-	-	7
04	ALT URGELL	-	-	-	-	-	-	-	-	-	-	-	-	1
05	ALTA RIBAGORÇA	-	-	-	-	-	-	-	-	-	-	-	-	-
06	ANOIA	-	1	-	-	-	4	3	-	4	1	1	-	9
07	BAGES	1	2	-	-	-	8	4	-	4	4	-	1	9
08	BAIX CAMP	-	-	-	1	-	16	5	-	4	3	-	-	6
09	BAIX EBRE	1	1	-	-	-	17	6	-	3	2	-	1	2
10	BAIX EMPORDÀ	2	2	-	-	-	14	10	-	7	11	-	-	3
11	BAIX LLOBREGAT	7	26	-	1	-	74	18	-	19	13	-	-	25
12	BAIX PENEDES	-	-	-	-	-	14	4	-	1	3	-	-	1
13	BARCELONÈS	50	88	-	1	-	475	44	3	241	265	-	-	62
14	BERGUEDÀ	-	8	-	-	-	-	1	-	-	1	-	-	-
15	CERDANYA	-	-	-	-	-	1	-	-	-	-	-	-	-
16	CONCA DE BARBERÀ	-	-	-	1	-	-	1	-	-	-	-	-	2
17	GARRAF	-	-	-	-	-	10	5	-	4	1	-	-	4
18	GARRIGUES	-	-	-	-	-	2	1	-	-	-	-	-	-
19	GARROTXA	-	-	-	1	-	3	2	-	4	2	-	-	1
20	GIRONÈS	8	1	-	-	-	28	5	-	11	17	-	-	4
21	MARESME	7	27	-	1	-	41	38	-	8	6	-	-	33
22	MONTSIÀ	-	-	-	-	-	4	8	-	1	-	-	-	-
23	NOGUERA	2	-	-	-	-	2	1	4	3	-	-	-	-
24	OSONA	5	1	-	-	-	14	10	-	2	3	-	-	18
25	PALLARS JUSSÀ	-	-	-	-	-	1	1	-	-	-	-	-	-
26	PALLARS SOBIRÀ	-	-	-	-	-	-	-	-	-	-	-	-	1
27	PLA D'URGELL	1	-	-	-	-	2	1	-	-	-	-	-	-
28	PLA DE L'ESTANY	1	-	-	-	-	8	2	-	3	-	-	-	1
29	PRIORAT	-	-	-	-	-	-	-	-	-	-	-	-	-
30	RIBERA D'EBRE	-	-	-	-	-	1	2	-	-	-	-	-	1
31	RIPOLLÈS	-	-	-	-	-	2	1	-	-	1	-	-	1
32	SEGARRA	-	-	-	-	-	4	2	-	-	-	-	-	-
33	SEGRÌA	-	1	-	-	-	44	14	-	7	2	-	-	2
34	SELVA	-	1	-	3	-	22	14	-	2	15	-	2	8
35	SOLSONÈS	-	-	-	-	-	1	-	-	-	-	-	-	-
36	TARRAGONÈS	7	3	-	-	-	19	5	-	1	7	-	1	12
37	TERRA ALTA	-	-	-	-	-	1	-	-	-	-	-	-	-
38	URGELL	-	-	-	-	-	2	1	-	1	-	-	-	1
39	VAL D'ARAN	-	-	-	-	-	-	1	-	-	-	-	-	-
40	VALLÈS OCCIDENTAL	11	40	-	2	-	65	28	1	6	31	-	-	25
41	VALLÈS ORIENTAL	4	2	-	-	-	29	11	-	5	8	-	-	30
<b>TOTAL CATALUNYA</b>		<b>107</b>	<b>207</b>	<b>-</b>	<b>17</b>	<b>-</b>	<b>965</b>	<b>265</b>	<b>8</b>	<b>349</b>	<b>406</b>	<b>1</b>	<b>5</b>	<b>272</b>

\* No s'hi inclou la notificació dels pacients de fora de Catalunya.

(continua a la pàg. 181)

Font: Subdirecció General de Vigilància i Resposta a Emergències de Salut Pública. Departament de Salut. Generalitat de Catalunya.

Registre de Malalties de Declaració Obligatòria, Malalties de Declaració Individualitzada (MDI), Sistema Integrat de Vigilància Epidemiològica del SIDA/VIH/ITS a Catalunya, CEEISCAT.

**Distribució quadrisetmanal de les malalties de declaració individualitzada 2010**

	01 Brucel·losi	02 Carboncle	03 Tos ferina	04 Còlera	06 Shigel·losi	12 Febre tifoide i paratifoide	14 Altres Hepatitis viriques	15 Leishma- niosi	16 Lepra	18 Malaltia me- ningocòccica	20 Paludisme
Setmanes 1-4	1	-	5	-	5	4	3	3	-	7	13
Setmanes 5-8	-	-	11	-	4	4	4	4	1	7	5
Setmanes 9-12	1	-	10	-	6	-	3	1	-	7	6
Setmanes 13-16	-	-	16	-	3	1	2	1	-	5	3
Setmanes 17-20	1	-	14	-	5	5	8	-	-	12	7
Setmanes 21-24	1	-	17	-	1	-	3	1	-	9	4
Setmanes 25-28	-	-	30	-	5	2	2	1	1	10	6
Setmanes 29-32	-	-	42	-	6	-	4	1	-	7	10
Setmanes 33-36	-	-	55	-	11	2	2	1	1	7	17
Setmanes 37-40	2	-	47	-	14	4	4	1	-	6	35
Setmanes 41-44	-	-	-	-	-	-	-	-	-	-	-
Setmanes 45-48	-	-	-	-	-	-	-	-	-	-	-
Setmanes 49-52	-	-	-	-	-	-	-	-	-	-	-
<b>Total</b>	<b>6</b>	<b>-</b>	<b>247</b>	<b>-</b>	<b>60</b>	<b>22</b>	<b>35</b>	<b>14</b>	<b>3</b>	<b>77</b>	<b>107</b>

	21 Parotiditis	25 Rubeòla	28 Febre Botonosa	30 Triquinosi	31 Tuberculosi pulmonar	32 Altres tuberculosi	35 Xarampió	36 Sífilis	38 Gonocòccia	40 Tètanus	41 Hidatidosi
Setmanes 1-4	15	-	3	-	86	26	2	31	54	-	-
Setmanes 5-8	15	-	1	-	99	28	1	40	26	-	-
Setmanes 9-12	29	-	-	-	92	25	1	34	35	-	-
Setmanes 13-16	26	-	-	-	73	30	1	35	25	-	-
Setmanes 17-20	28	-	1	-	111	30	-	49	48	1	1
Setmanes 21-24	25	-	2	-	133	29	1	36	50	-	1
Setmanes 25-28	24	-	6	-	98	29	-	35	31	-	1
Setmanes 29-32	12	-	2	-	104	27	-	40	46	-	-
Setmanes 33-36	14	-	-	-	88	21	1	26	51	-	2
Setmanes 37-40	23	-	2	-	100	21	1	24	42	-	-
Setmanes 41-44	-	-	-	-	-	-	-	-	-	-	-
Setmanes 45-48	-	-	-	-	-	-	-	-	-	-	-
Setmanes 49-52	-	-	-	-	-	-	-	-	-	-	-
<b>Total</b>	<b>209</b>	<b>-</b>	<b>17</b>	<b>-</b>	<b>985</b>	<b>267</b>	<b>8</b>	<b>350</b>	<b>408</b>	<b>1</b>	<b>5</b>

Font: Subdirecció General de Vigilància i Resposta a Emergències de Salut Pública. Departament de Salut. Generalitat de Catalunya.

Registre de Malalties de Declaració Obligatòria, Malalties de Declaració Individualitzada (MDI), Sistema Integrat de Vigilància Epidemiològica del SIDA/VIH/ITS a Catalunya, CEEISCAT.

Malalties de declaració individualitzada 2010. Setmanes 1 a 40\*

Codi	Comarques	47 Amebiasi	48 Hepatitis A	49 Hepatitis B	50 Meningitis tuberculosa	51 Rubèola congènita	52 Sífilis congènita	53 Botulisme	54 Mal. inv. per <i>H.</i> <i>influenzae</i> b	55 Tètanus neonatal	56 Gastroente- rítis per <i>E.</i> <i>coli</i> O157:H7	57 Síndrome hemolítico- urèmica	65 Limfogra- nuloma veneri
01	ALT CAMP	-	-	1	-	-	-	-	1	-	-	-	-
02	ALT EMPORDÀ	-	-	1	-	-	-	-	-	-	-	-	-
03	ALT PENEDÈS	-	-	1	-	-	-	-	-	-	-	-	-
04	ALT URGELL	-	-	-	-	-	-	-	-	-	-	-	-
05	ALTA RIBAGORÇA	-	-	-	-	-	-	-	-	-	-	-	-
06	ANOIA	-	-	-	-	-	-	-	-	-	-	-	-
07	BAGES	-	2	-	-	-	-	-	-	-	-	-	-
08	BAIX CAMP	-	3	3	-	-	-	-	-	-	-	-	-
09	BAIX EBRE	-	1	-	1	-	-	-	-	-	-	-	-
10	BAIX EMPORDÀ	-	1	2	-	-	-	-	-	-	1	-	-
11	BAIX LLOBREGAT	3	5	4	-	-	-	-	-	-	1	-	1
12	BAIX PENEDÈS	-	1	3	-	-	-	-	-	-	-	-	-
13	BARCELONÈS	12	78	34	3	-	-	-	2	-	1	-	18
14	BERGUEDA	1	1	-	-	-	-	-	-	-	-	-	-
15	CERDANYA	-	-	-	-	-	-	-	-	-	-	-	-
16	CONCA DE BARBERÀ	-	-	-	-	-	-	-	-	-	-	-	-
17	GARRAF	-	-	1	-	-	-	-	-	1	-	-	-
18	GARRIGUES	-	-	-	-	-	-	-	-	-	-	-	-
19	GARROTXA	1	-	1	-	-	-	-	-	-	1	-	-
20	GIRONÈS	1	5	1	-	-	-	-	-	-	-	-	-
21	MARESME	-	3	-	1	-	-	-	-	-	-	-	-
22	MONTSIÀ	-	-	-	2	-	-	-	-	-	-	-	-
23	NOGUERA	-	-	-	-	-	-	-	-	-	-	-	-
24	OSONA	-	-	-	1	-	-	-	-	-	-	-	1
25	PALLARS JUSSÀ	-	-	-	-	-	-	-	-	-	-	-	-
26	PALLARS SOBIRÀ	-	-	-	-	-	-	-	-	-	-	-	-
27	PLA D'URGELL	-	-	-	-	-	-	-	2	-	-	-	-
28	PLA DE L'ESTANY	-	-	-	-	-	-	-	-	-	-	-	-
29	PRIORAT	-	-	-	-	-	-	-	-	-	-	-	-
30	RIBERA D'EBRE	-	2	-	-	-	-	-	-	-	-	-	-
31	RIPOLLÈS	-	-	1	-	-	-	-	-	-	-	-	-
32	SEGARRA	-	-	-	-	-	-	-	-	-	-	-	-
33	SEGRÌA	-	1	-	-	-	-	-	-	-	-	-	-
34	SELVA	-	-	6	-	-	-	-	-	-	-	-	1
35	SOLSONÈS	-	2	-	-	-	-	-	-	-	-	-	-
36	TARRAGONÈS	-	1	9	-	-	-	-	-	-	-	-	-
37	TERRA ALTA	-	-	-	-	-	-	-	-	-	-	-	-
38	URGELL	-	-	-	-	-	-	-	-	-	-	-	-
39	VAL D'ARAN	-	-	-	-	-	-	-	-	-	-	-	-
40	VALLÈS OCCIDENTAL	2	19	5	1	-	-	-	-	-	-	-	-
41	VALLÈS ORIENTAL	-	1	1	1	-	-	-	-	-	-	-	1
<b>TOTAL CATALUNYA</b>		<b>20</b>	<b>126</b>	<b>74</b>	<b>10</b>	<b>-</b>	<b>-</b>	<b>-</b>	<b>5</b>	<b>-</b>	<b>4</b>	<b>-</b>	<b>22</b>

\* No s'hi inclou la notificació dels pacients de fora de Catalunya.

Font: Subdirecció General de Vigilància i Resposta a Emergències de Salut Pública. Departament de Salut. Generalitat de Catalunya.

Registre de Malalties de Declaració Obligatòria, Malalties de Declaració Individualitzada (MDI), Sistema Integrat de Vigilància Epidemiològica del SIDA/VIH/ITS a Catalunya, CEEISCAT.

Distribució quadrisetmanal de les malalties de declaració individualitzada 2010

	45 Sida*	46 Legio- nel·losi	47 Amebiasi	48 Hepatitis A	49 Hepatitis B	50 Meningitis tuberculosa	51 Rubèola congènita	52 Sífilis congènita	53 Botulisme	54 Mal. inv. per <i>H.</i> <i>influenzae</i> b	55 Tètanus neonatal
Setmanes 1-4	17	22	7	9	8	2	-	-	-	1	-
Setmanes 5-8	16	14	5	9	12	2	-	-	-	-	-
Setmanes 9-12	23	12	1	9	4	-	-	-	-	1	-
Setmanes 13-16	11	9	3	9	8	1	-	-	-	-	-
Setmanes 17-20	12	23	-	10	7	1	-	-	-	1	-
Setmanes 21-24	15	23	1	18	7	-	-	-	-	-	-
Setmanes 25-28	18	48	-	20	12	1	-	-	-	1	-
Setmanes 29-32	10	31	1	14	10	-	-	-	-	1	-
Setmanes 33-36	10	42	-	12	2	2	-	-	-	-	-
Setmanes 37-40	8	49	2	18	6	1	-	-	-	-	-
Setmanes 41-44											
Setmanes 45-48											
Setmanes 49-52											
<b>Total</b>	<b>140</b>	<b>282</b>	<b>20</b>	<b>128</b>	<b>75</b>	<b>10</b>	<b>-</b>	<b>-</b>	<b>-</b>	<b>5</b>	<b>-</b>

	56 Gastroente- rítis per <i>E.</i> <i>coli</i> O157:H7	57 Síndrome hemolítico- urèmica	65 Limfogra- nuloma veneri
Setmanes 1-4	-	-	4
Setmanes 5-8	-	-	1
Setmanes 9-12	-	-	-
Setmanes 13-16	-	-	4
Setmanes 17-20	-	-	5
Setmanes 21-24	2	-	-
Setmanes 25-28	2	-	1
Setmanes 29-32	-	-	2
Setmanes 33-36	-	-	1
Setmanes 37-40	-	-	4
Setmanes 41-44			
Setmanes 45-48			
Setmanes 49-53			
<b>Total</b>	<b>4</b>	<b>-</b>	<b>22</b>

\* Nombre de casos declarats.

Font: Subdirecció General de Vigilància i Resposta a Emergències de Salut Pública. Departament de Salut. Generalitat de Catalunya.

Registre de Malalties de Declaració Obligatòria, Malalties de Declaració Individualitzada (MDI), Sistema Integrat de Vigilància Epidemiològica del SIDA/VIH/ITS a Catalunya, CEEISCAT.

## Declaració de microorganismes al Sistema de Notificació Microbiològica de Catalunya<sup>1</sup>. Setmanes 37 a 40

Malaltia infecciosa/agent microbià	Nombre de casos	Total de casos acumulats			
		2009		2010	
		Nombre	%*	Nombre	%*
<b>INFECCIONS RESPIRATÒRIES</b>					
Pneumococ	142	2.200	51,4	2.027	55,0
<i>H. influenzae</i>	13	53	1,2	163	4,4
<i>M. pneumoniae</i>	11	190	4,4	134	3,6
<i>C. pneumoniae</i>	0	5	0,1	8	0,2
<i>C. psittaci</i>	0	0	0,0	0	0,0
<i>Chlamydia pneumoniae</i>	0	0	0,0	0	0,0
<i>C. burnetii</i>	2	2	0,0	9	0,2
<i>L. pneumophila</i>	18	87	2,0	169	4,6
<i>Legionella</i> spp	16	68	1,6	60	1,6
<i>B. pertussis</i>	11	104	2,4	102	2,8
V. gripal A	1	753	17,6	49	1,3
V. gripal B	0	93	2,2	6	0,2
Altres virus gripal	0	4	0,1	0	0,0
<i>V. parainfluenzae</i>	10	59	1,4	86	2,3
Virus respiratori sincicial	9	482	11,3	750	20,4
Adenovirus	4	176	4,1	120	3,3
<b>TOTAL</b>	<b>237</b>	<b>4.276</b>	<b>100,0</b>	<b>3.683</b>	<b>100,0</b>
<b>ENTERITIS</b>					
Adenovirus	14	129	2,0	130	2,6
Salmonella no tifòdica	146	1.928	29,9	1.350	27,3
<i>S. sonnei</i>	4	27	0,4	39	0,8
<i>S. flexneri</i>	0	38	0,6	27	0,5
<i>Shigella</i> spp	0	12	0,2	7	0,1
<i>C. jejuni</i>	207	2.352	36,4	1.859	37,6
<i>C. coli</i>	4	60	0,9	38	0,8
<i>Campylobacter</i> spp	14	471	7,3	369	7,5
<i>Y. enterocolitica</i>	1	27	0,4	18	0,4
<i>Yersinia</i> spp	0	0	0,0	0	0,0
<i>E. coli</i> enterotoxigènica	0	1	0,0	8	0,2
<i>Vibrio cholerae</i>	0	2	0,0	0	0,0
<i>Vibrio parahaemolyticus</i>	0	1	0,0	0	0,0
<i>Vibrio</i> spp	0	2	0,0	1	0,0
Rotavirus	10	1.405	21,8	1.029	22,1
<b>TOTAL</b>	<b>400</b>	<b>6.455</b>	<b>100,0</b>	<b>4.938</b>	<b>100,0</b>
<b>MENINGOENCEFALITIS</b>					
Meningococ grup B	0	27	18,9	26	14,5
Meningococ grup C	0	3	2,1	1	0,6
Altres meningococs i sense grup	1	12	8,4	18	10,1
<i>H. influenzae</i> serotipus b	0	0	0,0	0	0,0
<i>H. influenzae</i> no tipable i no b	0	3	2,1	4	2,2
Pneumococ	3	46	32,2	61	34,1
<i>L. monocytogenes</i>	1	17	11,9	10	5,6
<i>S. agalactiae</i>	0	2	1,4	5	2,8
Enterovirus	0	21	14,7	31	17,3
<i>C. neoformans</i>	0	4	2,8	4	2,2
Altres agents meningoencefalitis	2	8	5,6	19	10,6
<b>TOTAL</b>	<b>7</b>	<b>143</b>	<b>100,0</b>	<b>179</b>	<b>100,0</b>

Malaltia infecciosa/agent microbià	Nombre de casos	Total de casos acumulats			
		2009		2010	
		Nombre	%*	Nombre	%*
<b>INFECCIONS DE TRANSMISSIÓ SEXUAL</b>					
Gonococ	40	294	31,0	323	34,8
<i>C. trachomatis</i>	25	184	19,4	216	23,3
<i>T. pallidum</i>	12	208	21,9	133	14,3
<i>H. ducreyi</i>	0	0	0,0	0	0,0
<i>T. vaginalis</i>	19	153	16,1	136	14,7
Herpes simple	15	109	11,5	119	12,8
<b>TOTAL</b>	<b>111</b>	<b>948</b>	<b>100,0</b>	<b>927</b>	<b>100,0</b>
<b>MICOBACTERIOSIS</b>					
<i>M. tuberculosis</i> (complex)	61	1.063	92,3	711	91,4
<i>M. avium</i> intracel·lular	2	33	2,9	23	3,0
<i>M. kansasii</i>	1	9	0,8	6	0,8
<i>M. xenopi</i>	0	5	0,4	4	0,5
<i>Mycobacterium</i> ssp	7	42	3,6	30	3,9
<b>TOTAL</b>	<b>71</b>	<b>1.152</b>	<b>100,0</b>	<b>774</b>	<b>100,0</b>
<b>AGENTS CAUSANTS DE BACTERIÈMIES SENSE FOCUS</b>					
Meningococ grup B	1	8	2,9	7	3,7
Meningococ grup C	0	0	0,0	0	0,0
Altres meningococs i sense grup	1	8	2,9	9	4,7
<i>H. influenzae</i> serotipus b	0	3	1,1	0	0,0
<i>H. influenzae</i> serotipus no tipable i no b	1	5	1,8	8	4,2
Pneumococ	8	154	56,2	89	46,6
<i>S. Typhi</i> /Paratyphi	1	16	5,8	17	8,9
<i>S. agalactiae</i>	4	42	15,3	29	15,2
<i>L. monocytogenes</i>	6	38	13,9	32	16,8
<b>TOTAL</b>	<b>22</b>	<b>274</b>	<b>100,0</b>	<b>191</b>	<b>100,0</b>
<b>ALTRES MALALTIES INFECCIOSES</b>					
<i>Brucella</i>	1	5	2,4	5	1,7
<i>R. conorii</i>	0	3	1,5	2	0,7
V. hepatitis A	5	60	29,1	23	8,0
V. hepatitis B	2	5	2,4	16	5,6
V. Xarampió	0	5	2,4	0	0,0
V. Rubeòla	0	0	0,0	0	0,0
<i>P. falciparum</i>	19	72	35,0	91	31,7
<i>P. vivax</i>	0	10	4,9	9	3,1
<i>P. ovale</i>	0	5	2,4	0	0,0
<i>P. malariae</i>	0	0	0,0	1	0,3
<i>Plasmodium</i> spp	0	11	5,3	7	2,4
V. Parotiditis	0	1	0,5	2	0,7
Dengue	0	1	0,5	2	0,7
<i>Leishmania</i>	0	14	6,8	12	4,2
<i>Leptospira</i>	0	0	0,0	0	0,0
<i>L. monocytogenes</i>	1	8	3,9	9	3,1
Trypanosoma cruzi	12	0	0,0	105	36,6
Altres agents	1	6	2,9	3	1,0
<b>TOTAL</b>	<b>41</b>	<b>206</b>	<b>100,0</b>	<b>287</b>	<b>100,0</b>

Percentatge de laboratoris declarants de la quadrisetmana: 86,7%.

<sup>1</sup> Els laboratoris que participen en aquest sistema estan referenciats al BEC núm. 5 de 2009.

\* El percentatge està referit al nombre d'agents declarats en cada entitat clínica.

Font: Sistema de Notificació Microbiològica de Catalunya DGSP. Departament de Salut.

## Declaracions urgents de brots epidèmics. Setmanes 37 a 40. Distribució geogràfica

	Tipus de brot	Població	Àmbit	Nombre de casos	Taxa d'atac	Vehicle sospitós
<b>Barcelona (excepte Barcelona ciutat)</b>						
<i>UVE Barcelonès-Nord Maresme</i>	TIA	Argentona	Comunitari	30	30,30	–
	Hepatitis A	Argentona	Familiar	4	7,14	–
	Sarna	Mataró	Hospital	4	–	–
<i>UVE Costa Ponent</i>	Legionel·losi	El Prat del Llobregat	Comunitari	2	–	–
	Tuberculosi	Hospitalet de Llobregat	Familiar	2	–	–
	Tuberculosi	Sitges	Familiar no convivent	2	–	–
<i>UVE Regió Centre</i>	TIA	Cerdanyola del Vallès	Familiar	3	100	–
<i>Barcelona ciutat</i>	TIA	Barcelona	Escolar	70	14	–
	TIA	Barcelona	Familiar	3	100	pollastre
	TIA	Barcelona	Familiar	15	93,75	Pastís de formatge
	Hepatitis A	Barcelona	Comunitari	2	–	–
	Legionel·losi	Barcelona	Comunitari	4	–	–
	Picades insectes	Barcelona	Escolar	3	4	–
	Pneumònia	Barcelona	Escolar	4	–	–
	Pneumònia	Barcelona	Laboral	3	–	–
	Pneumònia	Barcelona	Escolar	7	–	–
	Tos ferina	Barcelona	Familiar	2	66,6	–
	<i>Girona</i>	TIA	St. Joan Abadesses	Alberg	37	65
TIA		Tossa de Mar	Hotel	65	45,13	–
Tos ferina		Calonge	Familiar	2	–	–
Tuberculosi		Figueres	Familiar convivent	2	–	–
<i>Lleida</i>	Tos ferina	Lleida	Familiar	4	66,6	–
<i>Tarragona</i>	GEA	Tarragona	Centre d'acollida	28	–	–
	TIA	Cambrils	Restaurant	2	–	Peix

\* TIA: Toxiinfecció alimentària.

\*\* UVE: Unitat de Vigilància Epidemiològica.

Font: Subdirecció General de Vigilància i Resposta a Emergències de Salut Pública. Departament de Salut. Generalitat de Catalunya.

**Director:** Pere Godoy

**Adjunta direcció:** Glòria Carmona

**Consell de redacció:** Anna Puigdefàbregas, Esther Bigas, Luis Urbiztondo, Manuel Rabanal, Neus Rams, Rosa Gispert, Esteban Saltó, Vicenç Martínez, Victoria Castell.

**Correcció de textos:** Secció de Planificació lingüística.

**Subscripcions:** Direcció General de Salut Pública (Tel: 93 551 36 74) bec.salut@gencat.cat



<http://www.gencat.cat/salut/depsalut/html/ca/dir2263/index.html>