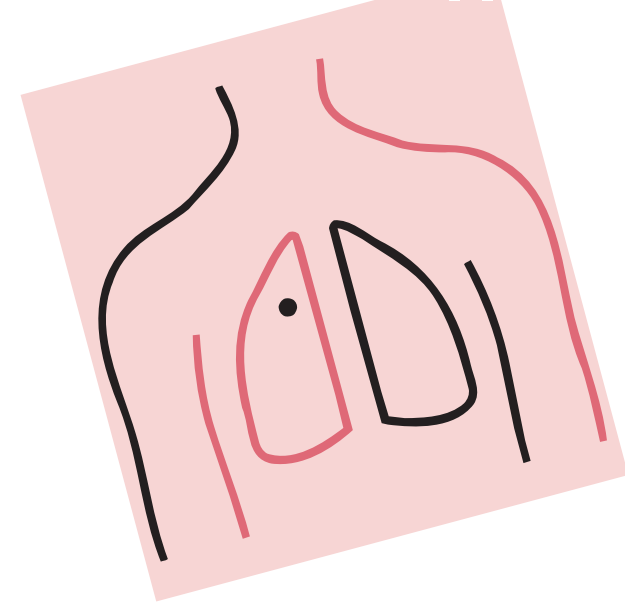


No oblideu que:

- 1.- La tuberculosi és una malaltia que es cura. La curació s'aconsegueix fent bé el tractament.
- 2.- La persona malalta de tuberculosi deixa de ser contagiosa al cap de 2 o 3 setmanes de seguir el tractament.
- 3.- Una persona pot estar infectada pel microbi de la tuberculosi (prova de la tuberculina positiva) però no estar malalta.
- 4.- Una persona amb la prova de la tuberculina positiva i la radiografia de tòrax normal no pot contagiar.
- 5.- De les persones que han estat infectades, les més joves han de seguir un tractament preventiu que és completament inofensiu per a la seva salut.



Què cal saber de la **tuberculosi**

**Qüestions bàsiques
al voltant de la malaltia**

Què és la tuberculosi?

La tuberculosi és una malaltia infecciosa. Això vol dir que la produeix un microbi.

La tuberculosi també és una malaltia contagiosa, la qual cosa significa que es pot transmetre d'una persona malalta a una de sana.

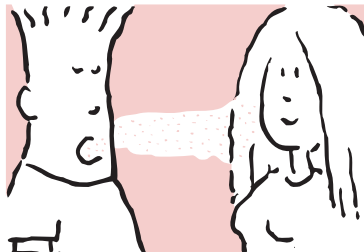
Tot l'organisme pot ser atacat per aquest microbi, però l'afecció pulmonar és la més freqüent i pràcticament l'única que és contagiosa.

Com es contrau la tuberculosi?

La principal font d'infecció és una persona malalta. La transmissió es fa a través de les gotetes que produïm quan parlem, cantem i, sobretot, quan esternudem o tossim. En el cas dels malalts de tuberculosi els microbis estan dins d'aquestes gotetes, que actuen com a contaminants.

Quines persones estan més exposades a patir la malaltia?

Les persones més exposades a patir la malaltia són les que han estat en contacte amb una persona malalta. El microbi pot quedar latent en el seu



organisme, i en qualsevol moment es podria reactivar i produir la malaltia. Així doncs, hi ha gent que està infectada sense estar malalta. Per identificar les persones infectades, ens és indispensable fer la **prova de la tuberculina**.

Què és la prova de la tuberculina?

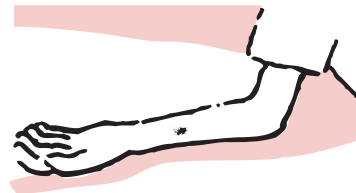
És una prova insubstituïble per al diagnòstic de la infecció tuberculosa.

Consisteix en injectar, entre pell i pell, una substància a la cara anterior de l'avantbraç.

Es considera que el resultat és positiu si es produeix, entre les 48 i 72 hores, una reacció d'unes certes dimensions al voltant del lloc de la punció, que es manifesta com un petit enduriment vermellós que desapareix al cap d'uns dies i no té cap perill per a la salut.

És aquesta reacció positiva la que ens indica el contacte previ amb el microbi i no significa que necessàriament es tingui la malaltia.

Es pot fer a tothom, fins i tot a les dones embarassades, als nens i als que pateixen al·lèrgies, però és indispensable fer-la a tots els qui conviuen amb un malalt diagnosticat de tuberculosi.



I després de la prova?

Si el resultat dona positiu cal fer una radiografia de tòrax per tal de saber si la persona està malalta o només està infectada, i instaurar el tractament guaridor o preventiu respectivament.

Com lluitar contra la tuberculosi?

Malalts:

Podem afirmar que descobrir la malaltia significa, si el malalt col·labora, curar-la. El tractament és llarg i caldrà que els malalts siguin molt constants i prenguin cada dia les dosis necessàries de tots els medicaments.

Encara que es trobin bé, cal tenir en compte que si s'interromp el tractament o no es fa bé, la recaiguda és molt fàcil i, com que el microbi tendeix a fer-se resistent als medicaments que s'utilitzen, els camins per arribar a la curació es fan més difícils.

Al cap de 2-3 setmanes d'haver pres la medicació amb regularitat i amb la dosi assenyalada, el malalt ha deixat de ser contagiós. Els mobles, la roba i els objectes personals no presenten cap perill, ni afavoreixen la transmissió del bacil tuberculós, el qual mor al cap d'unes hores de contacte amb el sol i l'aire. No cal la desinfecció amb productes químics. N'hi ha prou amb airejar l'habitació.

Infectats:

(Persones amb la prova de la tuberculina positiva)

Dels que han estat infectats, els més joves tenen un risc superior de desenvolupar la malaltia, per la qual cosa cal que se sotmetin a un tractament preventiu durant un temps mínim de sis mesos, el qual no comporta cap risc per a la seva salut.

No es poden oblidar de prendre diàriament la medicació en la dosi indicada.

