
Estadística de la interrupció voluntària de l'embaràs a Catalunya, 2016



Direcció General de Planificació en Salut

Pilar Magrinyà Rull

Sub-direcció General de la Cartera de Serveis i el Mapa Sanitari

Anna Mompert Penina

Responsables de l'edició

Roser Bosser Giral, Servei del Pla de Salut

Rosa Gispert Magarolas, Servei d'Estudis

Roser Martí Longàs, Servei de Gestió i Anàlisi de la Informació per a la Planificació Estratègica

Anna Mompert Penina, Sub-direcció General de la Cartera de Serveis i el Mapa Sanitari

Marta Saló Mascarreras, Servei de Gestió i Anàlisi de la Informació per a la Planificació Estratègica

Anna Schiaffino Rubinat, Servei de Gestió i Anàlisi de la Informació per a la Planificació Estratègica

M. del Mar Torné Farré, Servei de Gestió i Anàlisi de la Informació per a la Planificació Estratègica

Agraïments

A tots els centres autoritzats per a la pràctica de la interrupció voluntària de l'embaràs, pel seu esforç en el manteniment de la qualitat de les dades.

Referència recomanada

Servei de Gestió i Anàlisi de la Informació per a la Planificació Estratègica. Estadística de la interrupció voluntària de l'embaràs a Catalunya, 2016.

Barcelona. Departament de Salut. Generalitat de Catalunya, octubre de 2017.

Alguns drets reservats

© 2017, Generalitat de Catalunya. Departament de Salut.



Els continguts d'aquesta obra estan subjectes a una llicència de Reconeixement-NoComercial-SenseObresDerivades 4.0 Internacional.

La llicència es pot consultar a: <http://creativecommons.org/licenses/by-nc-nd/4.0/deed.ca>

Primera edició:

Barcelona, octubre de 2017

Assessorament lingüístic:

Servei de Planificació Lingüística del Departament de Salut

Sumari

1	Introducció	4
2	Metodologia	5
2.1	Característiques del Registre.....	5
2.2	Recollida i validació de les dades	5
2.3	Informació disponible	5
2.4	Càlcul dels indicadors	9
3	Resultats principals.....	10
4	Taules i figures.....	13
4.1	Total d'IVE realitzades a Catalunya	14
4.1.1 Distribució de les IVE segons característiques sociodemogràfiques	14
4.1.2 Distribució de les IVE segons característiques de fecunditat.....	17
4.1.3 Distribució de les IVE segons característiques de la intervenció	18
4.1.4 Evolució de les IVE realitzades a Catalunya en el període 1987-2016.....	19
4.2	IVE realitzades en dones residents a Catalunya	20
4.2.1 Distribució de les IVE realitzades a dones residents segons característiques sociodemogràfiques.....	20
4.2.2 Distribució de les IVE realitzades a dones residents segons característiques de fecunditat	23
4.2.3 Distribució de les IVE realitzades a dones residents segons característiques de la intervenció.....	24
4.2.4 Distribució territorial de les IVE realitzades a dones residents	25
4.2.5 Evolució de les IVE realitzades a dones residents en el període 1987-2016	29
4.3	IVE realitzades a dones residents a Catalunya nascudes fora del territori espanyol...32	
4.3.1 Distribució de les IVE de les dones residents nascudes fora del territori espanyol segons característiques sociodemogràfiques	32
4.3.2 Distribució de les IVE de les dones residents nascudes fora del territori espanyol.....	35
4.3.3 Distribució de les IVE de les dones residents nascudes fora del territori espanyol segons característiques de la intervenció	36
4.3.4 Distribució territorial de les IVE de les dones residents nascudes fora del territori espanyol	37
4.4	IVE realitzades a dones residents a Catalunya nascudes al territori espanyol	41
5	Annex. Relació de centres sanitaris	44
6	Referències bibliogràfiques	46

1 Introducció

L'informe anual sobre la interrupció voluntària de l'embaràs (IVE)¹ recull dades relatives a les IVE realitzades en tots els centres sanitaris públics i privats autoritzats a Catalunya.² Els centres autoritzats proporcionen les dades sobre les IVE realitzades, d'acord amb l'Ordre de 10 de desembre de 1986 del Departament de Salut, per la qual es disposa el procediment de recollida de dades relatives a les IVE dutes a terme de conformitat amb la Llei orgànica 9/1985, de 5 de juliol (DOGC 779 de 17/12/1986).³ Les dades publicades en aquest informe són provisionals, atès que no hi ha incloses les IVE que han estat realitzades fora de Catalunya a dones que hi resideixen.

L'any 2011 el Departament de Salut va redactar un primer protocol de la IVE farmacològica fins als 49 dies d'embaràs,⁴ protocol que va ser actualitzat el 2014 quan es va ampliar fins als 63 dies d'embaràs.⁵ A partir d'aquest any el Departament de Salut va incloure a la cartera de serveis de les unitats d'atenció a la salut sexual i reproductiva (ASSIR) dels centres d'atenció primària de la xarxa pública la realització d'IVE amb mètodes farmacològics, l'activitat de les quals s'ha incorporat a les dades recollides.

Des que va entrar en vigor la Llei orgànica 2/2010, de 3 de març, de salut sexual i reproductiva i de la interrupció voluntària de l'embaràs,⁶ els terminis i els motius autoritzats són els següents: 1) dins de les primeres catorze setmanes de gestació, a petició de la dona, 2) dins de les primeres vint-i-dues setmanes de gestació, sempre que hi hagi risc greu per a la vida o la salut de l'embarassada o sempre que hi hagi anomalies greus en el fetus i 3) transcorregudes les vint-i-dues setmanes de gestació, quan es detectin anomalies fetals incompatibles amb la vida o quan el fetus tingui una malaltia extremadament greu i incurable en el moment del diagnòstic.

A la Direcció General de Planificació en Salut li correspon, entre altres funcions, formular criteris i directrius que han d'orientar la planificació operativa i la compra de serveis que efectua el CatSalut. L'informe consta de tres apartats principals: el resum de la metodologia utilitzada, la descripció dels resultats principals i, finalment, les taules i figures amb els resultats analitzats. Per facilitar el treball amb les dades, les taules estan disponibles al web del Departament de Salut en format Excel. El contingut de cada apartat, sempre que ha estat possible, s'ha estructurat de la mateixa manera: distribució de les IVE segons característiques sociodemogràfiques de la dona, segons característiques de fecunditat, segons característiques de la intervenció, distribució territorial i evolució temporal des de l'any 1987.

2 Metodologia

2.1 Característiques del Registre

El Registre d'interrupció voluntària de l'embaràs de Catalunya recull les IVE realitzades en els centres sanitaris públics i privats autoritzats, tant de dones residents a Catalunya com de dones no residents. Del total de centres autoritzats a Catalunya per realitzar IVE, 72 centres han realitzat alguna IVE durant l'any 2016 i les han declarades. La llista d'aquests centres es pot consultar a l'annex.

Pel que fa a la informació de les dones residents a Catalunya, les dades són provisionals, ja que manquen les IVE que dones residents a Catalunya han realitzat en centres de la resta de l'Estat espanyol. Aquestes IVE les recull el Ministerio de Sanidad, Servicios Sociales e Igualdad i les remet als registres de les comunitats autònomes. La diferència entre les dades provisionals i les definitives és molt petita.

2.2 Recollida i validació de les dades

La majoria dels centres recullen la informació mitjançant l'aplicació IVE.NET que permet l'accés en línia al Registre d'IVE. Aquesta aplicació, a més de garantir la confidencialitat de les dades per fer la declaració de la informació individualitzada, assegura la detecció d'errors de manera simultània a l'entrada de dades. La resta de centres notifiquen les dades mitjançant l'enviament d'un fitxer en format text (tres centres) o utilitzen el qüestionari en paper (nou centres).

La validació es realitza en tres etapes: la primera validació està incorporada a la mateixa aplicació; la segona validació de les dades es fa des del Departament de Salut, mitjançant programes creats *ad hoc*; i la tercera consisteix en un control de qualitat que detecta anomalies que són verificades posant-se en contacte amb els centres. El tancament de les dades es fa en dues fases: un tancament trimestral de dades declarades i validades, i un altre d'annual.

2.3 Informació disponible

Les taules següents mostren les variables que els centres recullen de cada dona, agrupades en tres blocs temàtics: característiques sociodemogràfiques, de fecunditat i de la intervenció.

	Variables	Categories recollides	Categories derivades
Característiques sociodemogràfiques	Número de registre intern		
	Codi de centre		- Centres hospitalaris - Centres extrahospitalaris - Unitats d'atenció a la salut sexual i reproductiva - Unitat assistencial
	IVE finançada públicament	- Sí - No	
	Data de naixement		Edat simple Grups d'edat: <15, 15-19, 20-24, 25-29, 30-39, 35-39, 40-44, >44
	Conviu en parella	- Sí - No	
	Estat civil	- Soltera - Casada - Vidua - Divorciada - Separada	
	País d'origen		Àrees geogràfiques
	Any d'arribada a l'Estat espanyol		<2005, 2005, 2006, 2007, 2008, 2009, 2010, 2011, 2012, 2013, 2014, 2015
	Primera nacionalitat		Àrees geogràfiques
	Segona nacionalitat		Àrees geogràfiques
	Municipi de residència		Comarca Regió sanitària
	Província de residència		
	Codi postal		
	Nivell d'instrucció	- Analfabeta - Sense estudis - Amb estudis de 1r grau - Amb estudis de 2n grau, 1r cicle - Amb estudis de 2n grau, 2n cicle - Amb estudis de 3r grau (escoles universitàries o equivalents) - Amb estudis de 3r grau (facultats, escoles tècniques superiors o equivalents i postgraduats) - No classificables per graus i no prou especificats	- Sense estudis - Amb estudis primaris - Amb estudis secundaris de 1r cicle - Amb estudis secundaris de 2n cicle - Amb estudis universitaris
	Situació laboral de la dona	- Empresària o professional amb treballadors al seu càrrec - Empresària o professional sense treballadors al seu càrrec - Persona que treballa a sou, jornal, comissió o una altra classe de remuneració - Pensionista - Estudiant - Busca ocupació per primer cop o és a l'atur - Mestressa de casa - Altres	- Treballadora per compte propi - Treballadora per compte d'altri - Estudiant - A l'atur - Mestressa de casa

Característiques sociodemogràfiques	Situació laboral del sustentador principal (si escau)	<ul style="list-style-type: none"> - No hi ha sustentador - Empresària o professional amb treballadors al seu càrrec - Empresària o professional sense treballadors al seu càrrec - Persona que treballa a sou, jornal, comissió o una altra classe de remuneració - Pensionista - Estudiant - Persona que busca ocupació per primer cop o es troba a l'atur - Mestressa de casa - Altres 	<ul style="list-style-type: none"> - Treballador per compte propi - Treballador per compte d'altri - Estudiant - A l'atur - Mestressa de casa
	Ingressos econòmics propis	<ul style="list-style-type: none"> - Sí - No 	
Característiques de la fecunditat	Nombre de fills vius actualment		<ul style="list-style-type: none"> - Cap fill viu - 1 fill viu - 2 fills vius - 3 fills vius - 4 fills vius - 5 fills vius o més
	Data de part		
	Nombre de IVE anteriors a l'actual		<ul style="list-style-type: none"> - Cap IVE anterior - 1 IVE anterior - 2 IVE anteriors - 3 IVE anteriors - 4 IVE anteriors - 5 IVE anteriors o més
	Data darrera IVE		
	Utilització de centres de planificació	<ul style="list-style-type: none"> - Públic - Privat - Altres - No 	
Característiques de la intervenció	On es va informar per primera vegada de la possibilitat d'int interrompre l'embaràs	<ul style="list-style-type: none"> - Centre sanitari públic - Centre sanitari privat - Altres 	
	Setmanes de gestació		<ul style="list-style-type: none"> - <9 setmanes - 9-12 setmanes - 13-16 setmanes - 17-20 setmanes - >20 setmanes
	Data ingrés (només IVE hospitalària)		
	Data intervenció / Administració medicació		
	Data d'alta hospitalització / farmacològica		
	Motius de la IVE	<ul style="list-style-type: none"> - A petició de la dona - Perill salut embarassada - causes mèdiques - Risc anomalies fetals - Anomalies fetals incompatibles amb la vida 	

<p>Característiques de la intervenció</p>	<p>Mètode utilitzat en la intervenció</p>	<ul style="list-style-type: none"> - Misoprostol - Dilatació i aspiració - Dilatació i evacuació - Dilatació i raspat uterí - Mifepristona (RU-486) - Injecció intravenosa - Injecció intrauterina - Histerotomia (HT) - Histerectomia (HC) - Altres mètodes (simple) - Mifepristona+misoprostol (TF) - TF+dilatació+aspiració / evacuació / raspat - TF+dilatació+aspiració / evacuació / raspat+HC - Dilatació+aspiració / evacuació/ raspat+HC - TF+HC - HT+HC - Altres combinacions - Fracàs TF+dilatació+aspiració / evacuació / raspat+HC 	
---	---	---	--

2.4 Càlcul dels indicadors

Per al càlcul de les taxes d'IVE de les dones residents a Catalunya de l'any 2016 s'han utilitzat les dades de població corresponents a l'avanç de les estimacions postcensals. Quan les taxes d'IVE s'analitzen segons el lloc d'origen (dones residents a Catalunya nascudes al territori espanyol i dones residents nascudes en altres països) la font d'informació és el padró continu, i ambdues poblacions són facilitades per l'Institut d'Estadística de Catalunya (Idescat).⁷

L'evolució temporal de les taxes d'IVE (per 1.000 dones) i les raons d'IVE (per 100 nascuts vius) per grups d'edat dels anys anteriors al 2015 són definitives, atès que inclouen les IVE de dones residents a Catalunya, independentment de si han estat realitzades a Catalunya o a la resta de l'Estat espanyol. Les dades de l'any 2016 són provisionals.

- Per al càlcul de les taxes d'IVE del període 1987-2011 s'utilitzen les estimacions intercensals a 1 de juliol, i per als anys 2012-2016 s'utilitzen les primeres estimacions de població postcensals a 1 de juliol. Ambdues estimacions són de l'Idescat. Per al càlcul de la taxa d'IVE de 15 a 44 anys, tot i que s'hi inclouen els pocs casos d'IVE de dones menors de 15 anys i de dones de més de 44 anys, es fa servir la població de dones d'edats compreses entre els 15 i els 44 anys.
- Per al càlcul de les raons d'IVE, els nascuts vius corresponen als naixements de dones residents a Catalunya facilitades per l'Idescat.

L'elaboració i l'anàlisi de les dades s'han dut a terme al Registre d'IVE mitjançant el paquet estadístic SPSS.

3 Resultats principals

Total d'IVE realitzades a Catalunya

Els darrers anys sembla que la tendència del nombre d'IVE realitzades a Catalunya s'estabilitza. Durant l'any 2016 el nombre d'IVE realitzades, tant de dones residents com de no residents, ha estat de 19.661, un 0,7% més que les realitzades l'any 2015 (19.521).

Característiques sociodemogràfiques

El 72,9% de les IVE realitzades s'han realitzat en dones que viuen a la província de Barcelona; un 9,4%, a la província de Girona; un 7,7%, a Tarragona; i un 4,1%, a Lleida. La resta (el 5,8% d'IVE realitzades) correspon a dones que resideixen fora de Catalunya, majoritàriament a l'estranger (4,8%). El perfil de les dones que se sotmeten a una IVE és molt similar al dels anys anteriors: la mitjana d'edat és de 29,1 anys (desviació estàndard de 7,3 anys) i el grup amb més casos és el de dones que tenen estudis secundaris i el de treballadores per compte d'altri (taula 1 i figura 1).

Característiques de la fecunditat

Prop de la meitat de les dones que se sotmeten a una IVE (48,4%) no tenen cap fill i el 63,8% declaren no tenir cap IVE anterior. Aquestes xifres són pràcticament iguals que les de l'any anterior (taula 2).

La meitat de les dones han estat ateses (en els dos anys anteriors a la IVE actual) en un centre de planificació familiar públic (49,5%). Els centres de planificació privats han atès un 14,9% de les dones, xifra inferior a la de l'any anterior (18,0%). Ha disminuït el percentatge de dones que no han estat visitades en cap centre de planificació (un 24,9% el 2016 i un 25,8% el 2015). I, en conseqüència, s'ha triplicat el nombre de dones que han estat ateses en altres tipus de centres: s'ha passat d'un 2,2% l'any 2015 a un 7,3% l'any 2016 (taula 2).

Característiques de la intervenció

El nombre d'IVE realitzades amb tractament farmacològic segueix la tendència a l'alça dels darrers anys. Aquestes ja suposen el 43,7% del total d'IVE realitzades. Continua augmentant el percentatge d'IVE realitzades en els ASSIR i disminuint el de realitzades tant en centres hospitalaris com extrahospitalaris (taula 3 i figura 3).

Les IVE realitzades en els ASSIR i la unitat assistencial representen el 34,1% (en el 2015 el percentatge era molt similar, 33,6%); les dutes a terme en els centres hospitalaris representen el 7,3% (el 7,7% l'any 2015) i les realitzades en els centres extrahospitalaris el 58,6% (el 58,7% el 2015) (figura 2).

Com en l'any anterior, la mitjana de temps de gestació en el moment d'interrompre l'embaràs és de 8,0 setmanes (desviació estàndard: 3,8); i s'observen diferències en la mitjana de setmanes de gestació, que és més elevada en els centres hospitalaris (12,4 setmanes). En els ASSIR la mitjana de setmanes de gestació és de 6,3 i en els centres extrahospitalaris és de 8,3.

El motiu d'IVE a petició de la dona continua sent més freqüent (89,5%), seguit del motiu risc greu per a la vida o la salut de l'embarassada (7,0%), risc d'anomalies fetals (3,0%) i risc d'anomalies

fetals incompatibles amb la vida (0,4%), percentatges aquests molt similars als de l'any 2015 (taula 3).

El mètode d'IVE més utilitzat continua sent la combinació de dilatació i aspiració amb un 47,8%, tot i que segueix disminuint any rere any. Per contra, el tractament farmacològic (combinació de mifepristona i misoprostol) continua augmentant i representa ja un 43,7% de les IVE realitzades (taula 3).

IVE realitzades en dones residents a Catalunya

La taxa global d'IVE (provisional) per cada 1.000 dones de 15 a 44 anys residents a Catalunya es manté estable (12,9‰ l'any 2015, 13,0‰ l'any 2016) (taula 11). En la majoria dels grups d'edat de les dones s'ha produït un increment de les taxes respecte de l'any 2015, llevat dels grups de <20 anys i de 30 a 34 anys, que han baixat. Aquest increment lleuger respecte a l'any anterior s'observa també en les taxes d'IVE de les dones residents nascudes al territori espanyol, mentre que la taxa d'IVE de les dones residents nascudes fora del territori espanyol és manté (figura 5).

Entre els anys 2015 i 2016, pel que fa a la relació entre el nombre d'IVE per cada cent nascuts vius, s'observa un augment de la raó en tots els grups d'edat, llevat dels grups de 30 a 34 anys, 40 a 44 anys i de 45 a 49 anys que disminueixen (taula 12 i figura 8).

Distribució territorial

Seguint la mateixa tendència de l'any 2015, l'anàlisi de la taxa d'IVE l'any 2016 per territoris mostra que la regió sanitària amb la taxa d'IVE més alta en dones entre 15 i 44 anys és la regió sanitària Barcelona (13,7 IVE per 1.000 dones). La de la regió de Girona (13,4 IVE per 1.000 dones) és similar a la de Catalunya. La resta de regions sanitàries presenten taxes d'IVE més baixes que la del Principat (taula 8). Pel que fa a la distribució per comarques, el Barcelonès té una taxa d'IVE de 16,7‰; Osona, de 15,8‰; l'Alt Empordà, de 15,6‰ i el Gironès, de 14,9‰. Aquestes són les quatre comarques que tenen unes taxes d'IVE superiors a la del conjunt de Catalunya, que és de 13,0‰. De la resta de comarques, un total de 26 tenen les taxes d'IVE inferiors a la de Catalunya i les 12 restants són iguals a la de Catalunya (taula 10 i figura 6).

IVE realitzades en dones residents nascudes fora del territori espanyol

Característiques sociodemogràfiques

Del total d'IVE realitzades en dones residents a Catalunya, el 40,3% correspon a dones nascudes fora del territori espanyol. La taxa d'IVE per cada 1.000 dones de 15-44 anys és de 26,0 per a les nascudes fora del territori espanyol i de 9,3 per a les nascudes en el territori espanyol, taxes molt similars a les de l'any 2015 (figura 5).

La distribució segons el país de procedència de la dona mostra que la majoria d'IVE són de dones arribades del Marroc, de Bolívia i de l'Equador (figura 10). Segons l'any d'arribada a l'Estat espanyol, el percentatge d'IVE és més alt en les dones que fa més temps que van arribar (un 39,5% han arribat abans del 2006) (figura 11).

Distribució territorial

En les dones residents nascudes fora del territori espanyol, també han augmentat quasi totes les taxes d'IVE per regions sanitàries, excepte les de les regions de Barcelona, Lleida i Terres de l'Ebre que es mantenen molt similars a les de l'any 2015 (taula 17). Osona amb una taxa d'IVE de 37,0‰, el Barcelonès, amb una taxa d'IVE de 33,2‰, i el Vallès Oriental, amb una taxa d'IVE de 31,5‰, són les comarques que tenen les taxes d'IVE superiors a la del conjunt de Catalunya, que és de 26,0‰. De la resta de comarques, 30 tenen les taxes d'IVE inferiors a la de Catalunya i 9 comarques la tenen igual (taula 19 i figura 11).

IVE realitzades en dones residents nascudes al territori espanyolDistribució territorial

En les dones residents nascudes al territori espanyol han augmentat les taxes d'IVE de les regions sanitàries de Barcelona, del Camp de Tarragona i de Girona. El Barcelonès, amb una taxa d'IVE de 10,2‰, l'Alt Empordà, amb una taxa de 12,1‰ i el Gironès, amb una taxa d'IVE de 11,2‰, són les tres comarques que tenen les taxes d'IVE superiors a la del conjunt de Catalunya que és de 9,3‰. De la resta de comarques, 11 tenen les taxes d'IVE inferiors a la de Catalunya i les 28 comarques restants la tenen igual (taules 20 i 21 i figura 12).

Comparativa amb altres territoris amb dades definitives del 2015

La taxa global d'IVE per cada 1.000 dones de 15 a 44 anys residents a Catalunya va ser de 12,9‰ l'any 2015. Aquesta taxa és superior a la d'alguns països com ara Itàlia⁸ (6,6 l'any 2015), Finlàndia⁹ (8,2 l'any 2015) i Escòcia¹⁰ (11,6 l'any 2015); i inferior a les taxes d'IVE de França¹¹ (14,5 l'any 2015), d'Anglaterra i Gal·les¹² (16,0 l'any 2015), de Nova Zelanda¹³ (14,2 l'any 2015) i de Suècia¹⁴ (20,9 l'any 2015).

4 Taules i figures

En aquest apartat es poden consultar tots els resultats estructurats en quatre blocs:

- Bloc 1. Resultats del **total** de les IVE realitzades a Catalunya (dones residents i no residents)
- Bloc 2. Resultats de les IVE realitzades en **dones residents** a Catalunya
- Bloc 3. Resultats de les IVE realitzades en **dones nascudes fora del territori espanyol residents** a Catalunya
- Bloc 4. Resultats de les IVE realitzades en **dones nascudes al territori espanyol residents** a Catalunya

Com ja s'ha comentat a la Introducció, sempre que ha estat possible, els quatre blocs s'analitzen segons:

- Característiques sociodemogràfiques
- Característiques de la fecunditat
- Característiques de la intervenció
- Distribució territorial
- Evolució temporal

4.1 Total d'IVE realitzades a Catalunya

4.1.1 Distribució de les IVE segons característiques sociodemogràfiques

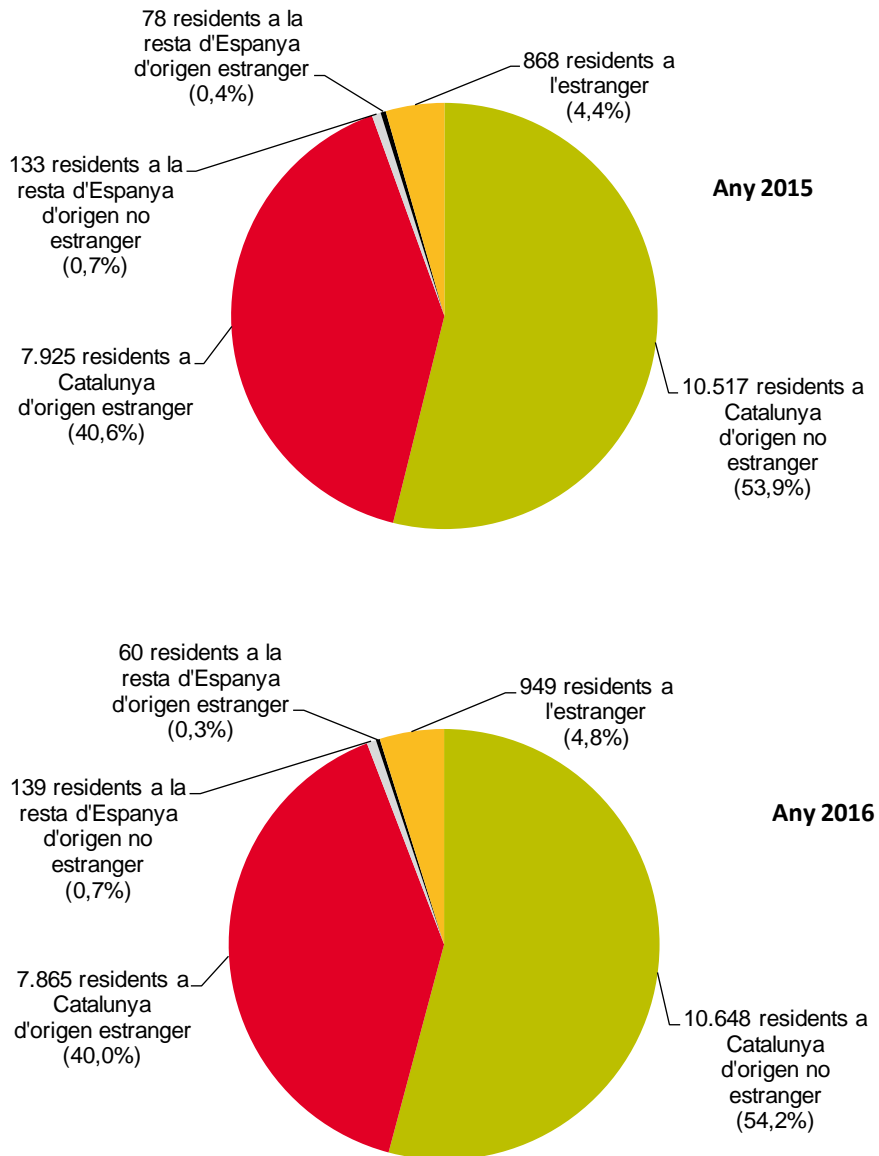
Taula 1. IVE realitzades. Característiques de les dones segons edat. Catalunya, 2016

	Grups d'edat								Total	%
	< 15	15-19	20-24	25-29	30-34	35-39	40-44	> 44		
Convivència en parella										
Sí	4	280	1.290	1.810	2.284	2.308	979	97	9.052	46,0
No	64	1.548	2.399	1.888	1.461	1.110	409	34	8.913	45,3
No hi consta	2	126	358	408	356	320	122	4	1.696	8,6
Estat civil										
Soltera	70	1.902	3.697	3.250	2.465	1.773	534	41	13.732	69,8
Casada	0	37	286	658	1.222	1.446	657	61	4.367	22,2
Vídua	0	0	2	3	7	19	15	3	49	0,2
Divorciada	0	1	9	70	179	227	153	25	664	3,4
Separada	0	2	24	79	159	195	106	3	568	2,9
No hi consta	0	12	29	46	69	78	45	2	281	1,4
Nivell d'instrucció										
Analfabeta	1	4	5	10	10	12	4	1	47	0,2
Sense estudis	6	51	63	83	79	87	31	1	401	2,0
Educació primària	49	546	674	710	750	666	270	21	3.686	18,7
Educació secundària 1r cicle	14	825	1.327	1.213	1.079	807	309	31	5.605	28,5
Educació secundària 2n cicle	0	507	1.461	1.170	1.217	1.099	422	42	5.918	30,1
Escoles universitàries	0	6	439	614	666	705	308	20	2.758	14,0
Facultats	0	0	48	269	255	308	139	19	1.038	5,3
Altres	0	5	1	7	1	5	2	0	21	0,1
No hi consta	0	10	29	30	44	49	25	0	187	1,0
Situació laboral										
Empresària	0	1	11	22	61	61	30	2	188	1,0
Professional liberal	0	10	39	79	114	108	51	5	406	2,1
Treballadora per compte d'altri	0	340	1.993	2.518	2.556	2.507	1.062	99	11.075	56,3
Pensionista	0	1	12	13	23	24	15	0	88	0,4
Estudiant	67	1.174	807	172	42	22	9	1	2.294	11,7
A l'atur	0	276	746	732	709	517	166	14	3.160	16,1
Mestressa de casa	0	76	297	447	455	391	127	12	1.805	9,2
Altres	2	39	75	53	66	40	12	2	289	1,5
No hi consta	1	37	67	70	75	68	38	0	356	1,8
Total	70	1.954	4.047	4.106	4.101	3.738	1.510	135	19.661	100

Taula 1. IVE realitzades. Característiques de les dones segons edat. Catalunya, 2016 (continuació)

	Grups d'edat								Total	%
	< 15	15-19	20-24	25-29	30-34	35-39	40-44	> 44		
Situació laboral del sustentador										
No n'hi ha	11	292	833	952	804	646	220	25	3.783	19,2
Empresari	1	14	29	51	84	94	33	7	313	1,6
Professional liberal	0	24	74	96	130	125	53	4	506	2,6
Treballador per compte d'altri	34	916	1.728	1.650	1.765	1.708	760	61	8.622	43,9
Pensionista	0	11	17	13	21	12	8	3	85	0,4
Estudiant	7	139	81	23	4	5	0	0	259	1,3
A l'atur	1	122	264	297	312	240	81	8	1.325	6,7
Mestressa de casa	0	4	3	8	6	9	2	0	32	0,2
Altres	6	56	80	83	82	64	23	2	396	2,0
No hi consta	10	376	938	933	893	835	330	25	4.340	22,1
Lloc de residència										
Barcelona	43	1.368	2.893	3.001	3.047	2.784	1.111	89	14.336	72,9
Girona	5	166	389	373	365	390	154	13	1.855	9,4
Lleida	1	73	179	174	171	151	54	7	810	4,1
Tarragona	5	165	317	309	321	266	113	16	1.512	7,7
Residents a Espanya	0	18	44	48	48	31	8	2	199	1,0
Residents a l'estranger	16	164	225	201	149	116	70	8	949	4,8
Total	70	1.954	4.047	4.106	4.101	3.738	1.510	135	19.661	100

Figura 1. Distribució de les IVE realitzades segons lloc de residència i origen. Catalunya, 2015-2016



4.1.2 Distribució de les IVE segons característiques de fecunditat

Taula 2. IVE realitzades. Fecunditat i antecedents de la IVE segons edat. Catalunya, 2016

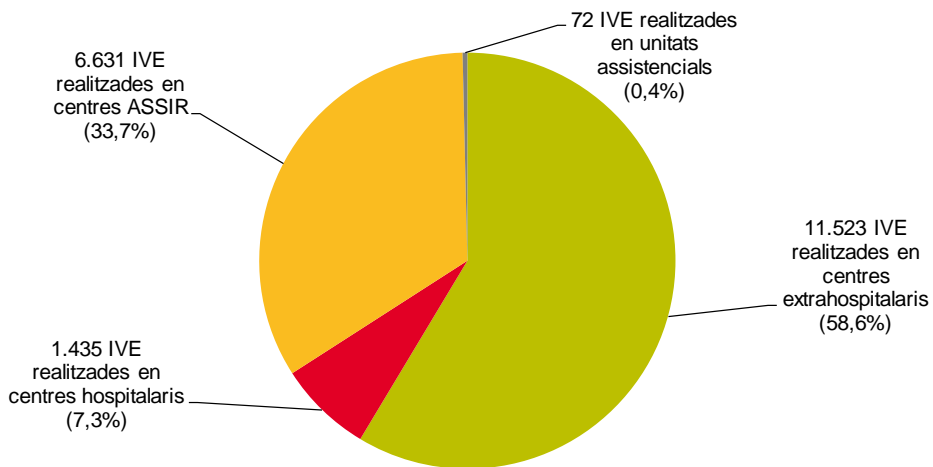
	Grups d'edat								Total	%
	< 15	15-19	20-24	25-29	30-34	35-39	40-44	> 44		
Fills vius										
Cap fill viu	70	1.815	2.973	2.151	1.411	814	265	17	9.516	48,4
1 fill viu	0	126	816	1.144	1.184	1.054	414	36	4.774	24,3
2 fills vius	0	12	229	621	1.035	1.299	573	54	3.823	19,4
3 fills vius	0	0	27	160	355	410	163	14	1.129	5,7
4 fills vius	0	1	2	19	91	116	57	9	295	1,5
5 fills vius o més	0	0	0	11	25	45	38	5	124	0,6
IVE anteriors										
Cap IVE anterior	68	1.651	2.795	2.443	2.349	2.234	913	96	12.549	63,8
1 IVE anterior	2	267	929	1.144	1.150	963	403	30	4.888	24,9
2 IVE anteriors	0	30	244	372	402	339	122	8	1.517	7,7
3 IVE anteriors	0	6	55	97	115	114	40	0	427	2,2
4 IVE anteriors	0	0	15	35	48	46	21	1	166	0,8
5 IVE anteriors o més	0	0	9	15	37	42	11	0	114	0,6
Setmanes de gestació										
< 9 setmanes	29	1.303	2.992	3.127	3.028	2.759	1.114	91	14.443	73,5
9-12 setmanes	13	349	642	569	623	508	193	21	2.918	14,8
13-16 setmanes	11	147	231	250	247	286	126	11	1.309	6,7
17-20 setmanes	16	121	145	120	121	119	52	6	700	3,6
> 20 setmanes	1	34	37	40	82	66	25	6	291	1,5
Motiu										
A petició de la dona	46	1.698	3.728	3.779	3.680	3.272	1.290	112	17.605	89,5
Perill salut embarassada-causes mèdiques	24	249	296	243	237	211	106	11	1.377	7,0
Risc anomalies fetals	0	5	17	73	162	227	105	10	599	3,0
Anomalies fetals incompatibles amb la vida	0	2	6	11	22	28	9	2	80	0,4
Combinació de motius	0	0	0	0	0	0	0	0	0	0,0
Centre de planificació familiar										
Centre públic	31	1.017	2.136	2.084	1.999	1.746	657	58	9.728	49,5
Centre privat	3	158	565	651	649	639	253	19	2.937	14,9
Altres	4	87	255	325	349	286	131	8	1.445	7,3
No n'utilitza	30	625	981	945	963	902	403	47	4.896	24,9
No hi consta	2	67	110	101	141	165	66	3	655	3,3
Total	70	1.954	4.047	4.106	4.101	3.738	1.510	135	19.661	100

4.1.3 Distribució de les IVE segons característiques de la intervenció

Taula 3. IVE realitzades segons les característiques de la intervenció i el tipus de centre. Catalunya, 2016

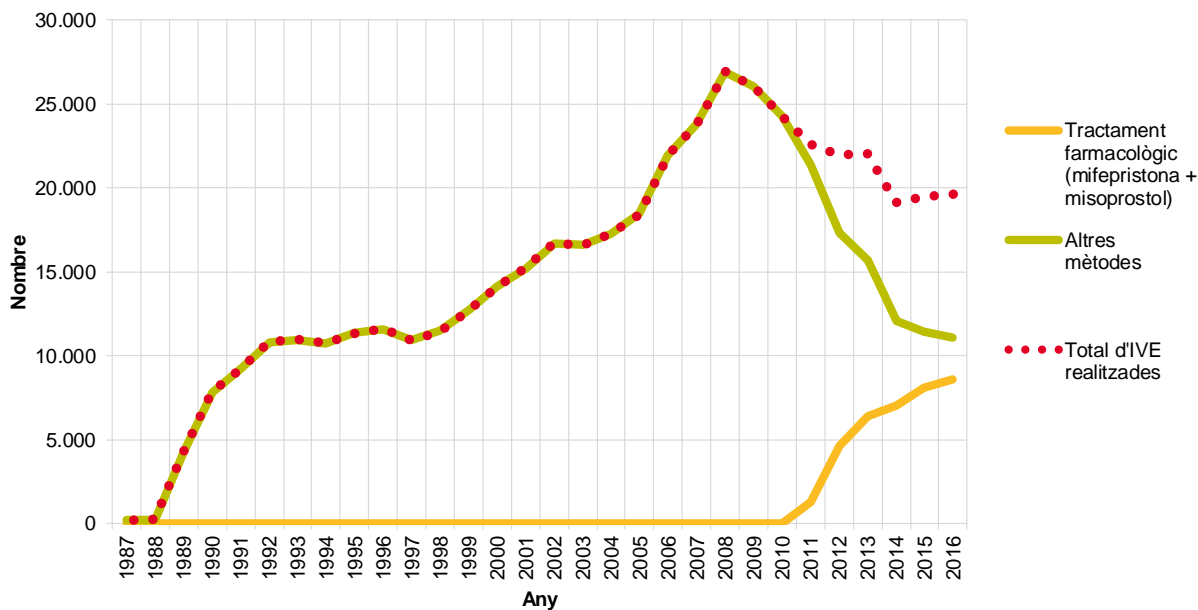
	Tipus de centre		Total	%
	Centres extrahospitalaris	Centres hospitalaris		
Lloc d'informació				
Centre sanitari públic	11.746	1.314	13.060	66,4
Centre sanitari privat	3.633	95	3.728	19,0
Altres	2.801	16	2.817	14,3
No hi consta	46	10	56	0,3
Setmanes de gestació				
< 9 setmanes	13.992	451	14.443	73,5
9-12 setmanes	2.565	353	2.918	14,8
13-16 setmanes	997	312	1.309	6,7
17-20 setmanes	563	137	700	3,6
> 20 setmanes	109	182	291	1,5
Motiu				
A petició de la dona	16.826	779	17.605	89,5
Perill salut embarassada-causes mèdiques	1.357	20	1.377	7,0
Risc anomalies fetals	43	556	599	3,0
Anomalies fetals incompatibles amb la vida	0	80	80	0,4
Combinació de motius	0	0	0	0,0
Mètode				
Misoprostol	0	41	41	0,2
Dilatació i aspiració	9.366	40	9.406	47,8
Dilatació i evacuació	1.288	62	1.350	6,9
Dilatació i raspata uterí	0	39	39	0,2
Mifepristona (RU-486)	5	0	5	0,0
Injecció intrauterina	0	3	3	0,0
Histerotomia	0	1	1	0,0
Mifepristona+Misoprostol (TF)	7.494	1.091	8.585	43,7
TF+Dilatació+aspiració/evacuació/raspata	3	121	124	0,6
Dilatació+aspiració/evacuació/raspata+Histerectomia	0	2	2	0,0
Fracàs TF+Dilatació+aspiració/evacuació/raspata	35	9	44	0,2
Altres mètodes (simple)	1	1	2	0,0
Altres combinacions	34	25	59	0,3
Total	18.226	1.435	19.661	100

Figura 2. Distribució de les IVE realitzades segons el tipus de centre. Catalunya, 2016



4.1.4 Evolució de les IVE realitzades a Catalunya en el període 1987-2016

Figura 3. Evolució de les IVE realitzades segons mètode utilitzat. Catalunya, 1987-2016



4.2 IVE realitzades en dones residents a Catalunya

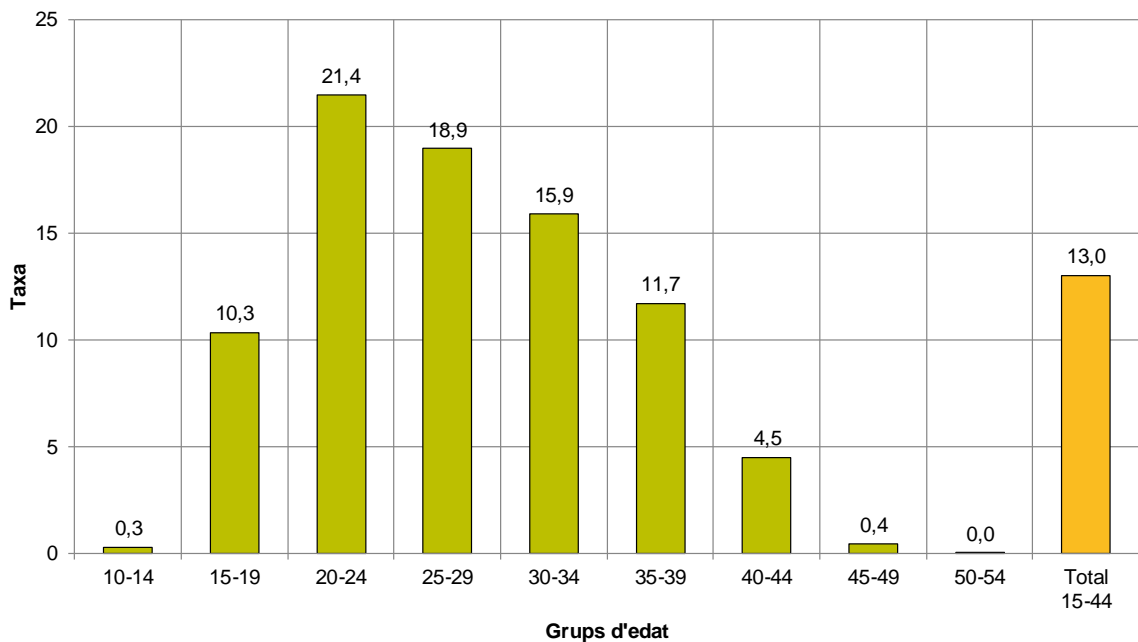
4.2.1 Distribució de les IVE realitzades a dones residents segons característiques sociodemogràfiques

Taula 4. IVE de dones residents. Característiques de les dones segons edat. Catalunya, 2016

	Grups d'edat								Total	%
	< 15	15-19	20-24	25-29	30-34	35-39	40-44	> 44		
Convivència en parella										
Sí	4	263	1.230	1.733	2.195	2.230	923	90	8.668	46,8
No	48	1.390	2.224	1.749	1.372	1.057	393	32	8.265	44,6
No hi consta	2	119	324	375	337	304	116	3	1.580	8,5
Estat civil										
Soltera	54	1.724	3.446	3.031	2.330	1.692	501	37	12.815	69,2
Casada	0	35	275	637	1.185	1.397	626	57	4.212	22,8
Vídua	0	0	1	3	7	18	15	3	47	0,3
Divorciada	0	1	8	67	168	222	148	24	638	3,4
Separada	0	1	20	76	149	184	99	3	532	2,9
No hi consta	0	11	28	43	65	78	43	1	269	1,5
Nivell d'instrucció										
Analfabeta	1	3	5	10	10	12	4	1	46	0,2
Sense estudis	5	48	60	82	79	87	31	1	393	2,1
Educació primària	35	501	646	685	733	655	259	21	3.535	19,1
Educació secundària 1r cicle	13	751	1.271	1.158	1.027	780	297	27	5.324	28,8
Educació secundària 2n cicle	0	449	1.322	1.080	1.152	1.052	397	40	5.492	29,7
Escoles universitàries	0	6	400	547	615	660	285	16	2.529	13,7
Facultats	0	0	47	261	244	291	135	19	997	5,4
Altres	0	5	1	7	1	5	2	0	21	0,1
No hi consta	0	9	26	27	43	49	22	0	176	1,0
Situació laboral										
Empresària	0	1	11	22	56	58	28	2	178	1,0
Professional lliberal	0	10	39	78	112	107	50	5	401	2,2
Treballadora per compte d'altri	0	310	1.852	2.365	2.417	2.399	1.006	90	10.439	56,4
Pensionista	0	1	12	12	22	24	15	0	86	0,5
Estudiant	52	1.047	747	161	40	20	7	1	2.075	11,2
A l'atur	0	264	719	698	691	502	158	14	3.046	16,5
Mestressa de casa	0	69	268	411	431	379	122	11	1.691	9,1
Altres	2	39	75	52	66	40	12	2	288	1,6
No hi consta	0	31	55	58	69	62	34	0	309	1,7
Total	54	1.772	3.778	3.857	3.904	3.591	1.432	125	18.513	100

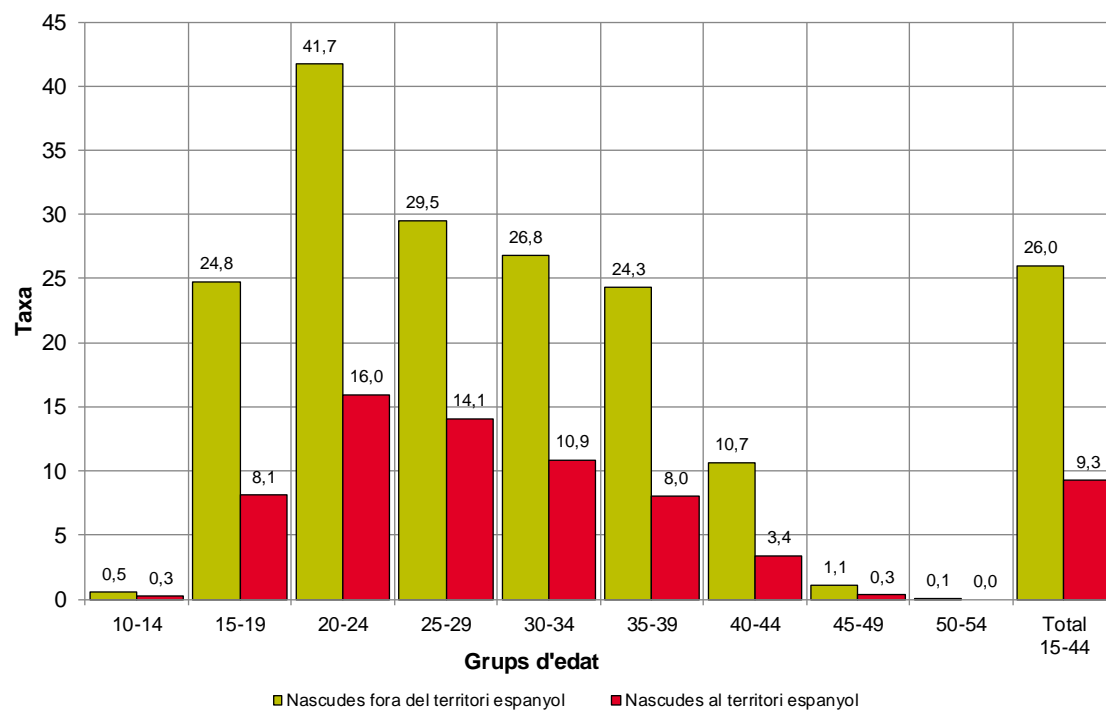
Taula 4. IVE de dones residents. Característiques de les dones segons edat. Catalunya, 2016 (continuació)

	Grups d'edat								Total	%
	< 15	15-19	20-24	25-29	30-34	35-39	40-44	> 44		
Situació laboral del sustentador										
No n'hi ha	7	262	756	887	754	613	212	23	3.514	19,0
Empresari	1	14	28	49	82	91	33	7	305	1,6
Professional lliberal	0	24	73	94	130	125	52	4	502	2,7
Treballador per compte d'altri	22	795	1.609	1.550	1.673	1.633	707	54	8.043	43,4
Pensionista	0	10	17	11	20	12	8	3	81	0,4
Estudiant	7	137	80	23	4	5	0	0	256	1,4
A l'atur	1	118	261	293	309	234	80	8	1.304	7,0
Mestressa de casa	0	4	3	8	6	9	2	0	32	0,2
Altres	6	53	68	69	79	62	20	2	359	1,9
No hi consta	10	355	883	873	847	807	318	24	4.117	22,2
Total	54	1.772	3.778	3.857	3.904	3.591	1.432	125	18.513	100

Figura 4. Distribució de les taxes d'IVE de dones residents segons grup d'edat Catalunya, 2016


* Taxa d'IVE per 1.000 dones del grup d'edat corresponent. Dades de població: avanç de les estimacions postcensals. Dades d'IVE provisionals.

Figura 5. Distribució de les taxes d'IVE de dones residents segons origen i grup d'edat. Catalunya, 2016



* Taxa d'IVE per 1.000 dones del grup d'edat corresponent. Dades de població: padró continu. Dades d'IVE provisionals.

4.2.2 Distribució de les IVE realitzades a dones residents segons característiques de fecunditat

Taula 5. IVE de dones residents. Fecunditat i antecedents de la IVE segons edat. Catalunya, 2016

	Grups d'edat								Total	%
	< 15	15-19	20-24	25-29	30-34	35-39	40-44	> 44		
Fills vius										
Cap fill viu	54	1.641	2.757	1.988	1.316	766	243	14	8.779	47,4
1 fill viu	0	119	772	1.081	1.131	1.013	386	34	4.536	24,5
2 fills vius	0	11	220	602	1.002	1.262	558	51	3.706	20,0
3 fills vius	0	0	27	157	342	398	154	13	1.091	5,9
4 fills vius	0	1	2	18	88	110	54	8	281	1,5
5 fills vius o més	0	0	0	11	25	42	37	5	120	0,6
IVE anteriors										
Cap IVE anterior	52	1.485	2.579	2.265	2.217	2.141	861	86	11.686	63,1
1 IVE anterior	2	251	888	1.085	1.102	924	384	30	4.666	25,2
2 IVE anteriors	0	30	235	364	389	327	117	8	1.470	7,9
3 IVE anteriors	0	6	52	95	112	112	39	0	416	2,2
4 IVE anteriors	0	0	15	33	47	46	20	1	162	0,9
5 IVE anteriors o més	0	0	9	15	37	41	11	0	113	0,6
Setmanes de gestació										
< 9 setmanes	29	1.288	2.915	3.029	2.944	2.706	1.086	89	14.086	76,1
9-12 setmanes	13	341	631	554	608	498	189	19	2.853	15,4
13-16 setmanes	8	102	168	201	217	244	104	8	1.052	5,7
17-20 setmanes	3	34	46	48	69	83	35	4	322	1,7
> 20 setmanes	1	7	18	25	66	60	18	5	200	1,1
Motiu										
A petició de la dona	46	1.678	3.643	3.675	3.593	3.207	1.258	110	17.210	93,0
Perill salut embarassada-causes mèdiques	8	87	113	105	136	132	68	4	653	3,5
Risc anomalies fetals	0	5	17	67	159	225	100	10	583	3,1
Anomalies fetals incompatibles amb la vida	0	2	5	10	16	27	6	1	67	0,4
Combinació de motius	0	0	0	0	0	0	0	0	0	0,0
Centre de planificació familiar										
Centre públic	22	933	2.031	2.010	1.949	1.711	637	54	9.347	50,5
Centre privat	3	136	507	588	603	605	237	18	2.697	14,6
Altres	1	55	203	273	298	245	112	8	1.195	6,5
No n'utilitza	26	582	929	887	921	867	382	43	4.637	25,0
No hi consta	2	66	108	99	133	163	64	2	637	3,4
Total	54	1.772	3.778	3.857	3.904	3.591	1.432	125	18.513	100

4.2.3 Distribució de les IVE realitzades a dones residents segons característiques de la intervenció

Taula 6. IVE de dones residents. Característiques de la intervenció segons tipus de centre. Catalunya, 2016

	Tipus de centre		Total	%
	Centres extrahospitalaris	Centres hospitalaris		
Lloc d'informació				
Centre sanitari públic	11.349	1.289	12.638	68,3
Centre sanitari privat	3.355	92	3.447	18,6
Altres	2.359	16	2.375	12,8
No hi consta	45	8	53	0,3
Setmanes de gestació				
< 9 setmanes	13.640	446	14.086	76,1
9-12 setmanes	2.501	352	2.853	15,4
13-16 setmanes	743	309	1.052	5,7
17-20 setmanes	188	134	322	1,7
> 20 setmanes	36	164	200	1,1
Motiu				
A petició de la dona	16.436	774	17.210	93,0
Perill salut embarassada-causes mèdiques	634	19	653	3,5
Risc anomalies fetals	38	545	583	3,1
Anomalies fetals incompatibles amb la vida	0	67	67	0,4
Combinació de motius	0	0	0	0,0
Mètode				
Misoprostol	0	40	40	0,2
Dilatació i aspiració	8.998	39	9.037	48,8
Dilatació i evacuació	617	60	677	3,7
Dilatació i raspata uterí	0	39	39	0,2
Mifepristona (RU-486)	5	0	5	0,0
Injecció intrauterina	0	3	3	0,0
Histerotomia	0	1	1	0,0
Mifepristona+Misoprostol (TF)	7.434	1.067	8.501	45,9
TF+Dilatació+aspiració/evacuació/raspata	2	120	122	0,7
Dilatació+aspiració/evacuació/raspata+Histerectomia	0	2	2	0,0
Fracàs TF+Dilatació+aspiració/evacuació/raspata	32	24	56	0,3
Altres mètodes (simple)	1	1	2	0,0
Altres combinacions	19	9	28	0,2
Total	17.108	1.405	18.513	100

4.2.4 Distribució territorial de les IVE realitzades a dones residents

Taula 7. Nombre d'IVE de dones residents segons regió sanitària de residència. Catalunya, 2016

	Grups d'edat								Total	%
	< 15	15-19	20-24	25-29	30-34	35-39	40-44	> 44		
Regió sanitària de residència										
Alt Pirineu i Aran	0	12	15	17	15	17	9	1	86	0,5
Barcelona	38	1.243	2.647	2.760	2.745	2.503	1.002	80	13.018	70,3
Camp de Tarragona	3	139	256	251	255	219	96	15	1.234	6,7
Catalunya Central	5	106	193	202	239	227	82	11	1.065	5,8
Girona	5	188	452	418	436	456	179	13	2.147	11,6
Lleida	1	62	165	159	155	130	48	5	725	3,9
Terres de l'Ebre	2	22	50	50	59	39	16	0	238	1,3
Total	54	1.772	3.778	3.857	3.904	3.591	1.432	125	18.513	100

Taula 8. Taxa d'IVE de dones residents segons regió sanitària de residència. Catalunya, 2016

	Grups d'edat						Taxa*	Interval de confiança (95%)	
	< 20	20-24	25-29	30-34	35-39	> 39	15-44	Límit inferior	Límit superior
Regió sanitària de residència									
Alt Pirineu i Aran	7,9	9,6	9,1	6,8	6,1	3,5	6,7	5,3	8,1
Barcelona	11,4	22,9	20,1	16,7	12,3	5,0	13,7	13,5	14,0
Camp de Tarragona	10,0	18,4	16,0	13,1	8,8	4,3	10,9	10,3	11,5
Catalunya Central	9,2	16,4	16,3	15,7	11,4	4,7	11,6	10,9	12,3
Girona	9,7	22,0	18,6	15,5	13,2	5,6	13,4	12,8	14,0
Lleida	7,6	19,2	16,5	14,2	9,4	3,8	11,1	10,3	11,9
Terres de l'Ebre	6,0	12,3	11,0	11,0	5,8	2,4	7,6	6,6	8,6
Total	10,6	21,4	18,9	15,9	11,7	4,9	13,0	12,8	13,2

* Taxa d'IVE per 1.000 dones del grup d'edat corresponent. Dades de població: avanç de les estimacions postcensals. Dades d'IVE provisionals.

Taula 9. IVE de dones residents segons comarca de residència i el grup d'edat. Catalunya, 2016

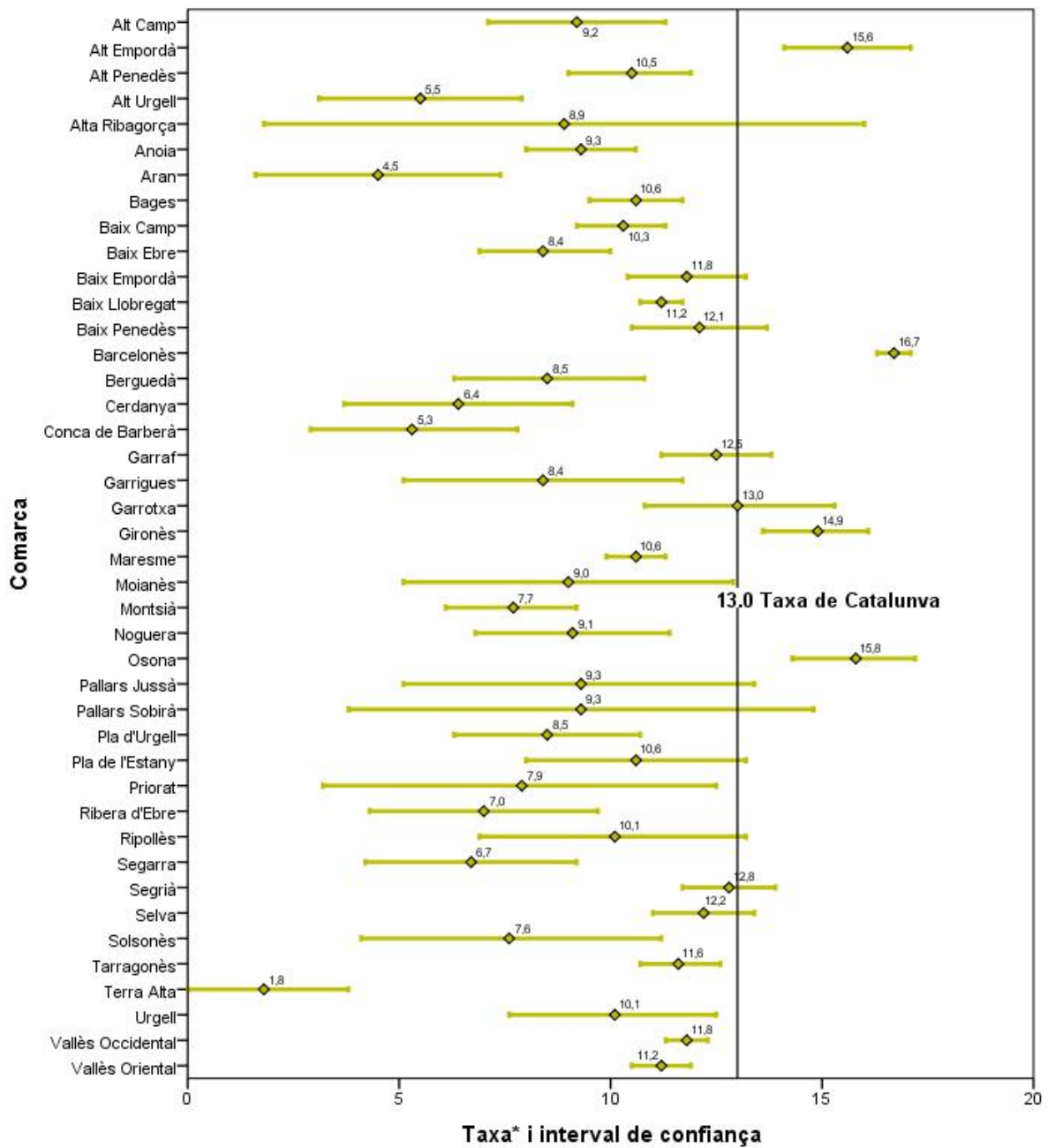
	Grups d'edat								Total	%
	< 15	15-19	20-24	25-29	30-34	35-39	40-44	> 44		
Comarca de residència										
Alt Camp	1	3	13	15	24	13	5	0	74	0,4
Alt Empordà	3	32	84	88	81	79	30	3	400	2,2
Alt Penedès	0	21	38	43	40	45	16	4	207	1,1
Alt Urgell	0	5	6	4	2	1	1	1	20	0,1
Alta Ribagorça	0	1	0	1	1	2	1	0	6	0,0
Anoia	1	23	33	30	52	44	17	2	202	1,1
Aran	0	3	1	1	2	2	0	0	9	0,0
Bages	3	24	58	78	74	70	22	2	331	1,8
Baix Camp	0	48	78	71	83	73	18	3	374	2,0
Baix Ebre	1	10	25	19	29	22	9	0	115	0,6
Baix Empordà	0	22	69	62	54	53	24	0	284	1,5
Baix Llobregat	4	184	369	330	371	312	149	13	1.732	9,4
Baix Penedès	0	26	45	54	34	36	20	6	221	1,2
Barcelonès	20	606	1.482	1.664	1.579	1.330	505	31	7.217	39,0
Berguedà	0	8	11	11	10	8	3	2	53	0,3
Cerdanya	0	2	2	5	6	3	3	0	21	0,1
Conca de Barberà	0	0	6	1	6	2	3	0	18	0,1
Garraf	2	33	69	59	60	86	27	1	337	1,8
Garrigues	0	2	6	5	7	4	1	0	25	0,1
Garrotxa	0	14	21	26	29	30	6	0	126	0,7
Gironès	2	57	124	108	92	126	35	7	551	3,0
Maresme	3	98	157	156	181	174	77	6	852	4,6
Moianès	0	2	0	4	6	6	1	1	20	0,1
Montsià	1	11	20	23	24	11	5	0	95	0,5
Noguera	0	5	13	20	10	10	1	0	59	0,3
Osona	1	48	88	77	94	95	43	3	449	2,4
Pallars Jussà	0	1	5	3	2	5	3	0	19	0,1
Pallars Sobirà	0	0	1	3	2	4	1	0	11	0,1
Pla d'Urgell	1	5	13	10	11	13	3	1	57	0,3
Pla de l'Estany	0	9	16	14	13	8	2	0	62	0,3
Priorat	0	0	1	1	1	3	5	0	11	0,1
Ribera d'Ebre	0	1	4	8	5	5	2	0	25	0,1
Ripollès	0	4	5	7	5	5	13	0	39	0,2
Segarra	0	1	7	5	5	7	3	0	28	0,2
Segrià	0	42	119	107	107	84	32	2	493	2,7
Selva	0	26	69	63	87	87	42	3	377	2,0
Solsonès	0	1	0	3	7	6	0	1	18	0,1
Tarragonès	2	66	124	117	114	100	46	7	576	3,1
Terra Alta	0	0	1	0	1	1	0	0	3	0,0
Urgell	0	7	8	12	15	12	8	2	64	0,3
Vallès Occidental	5	215	417	388	402	454	180	16	2.077	11,2
Vallès Oriental	4	106	170	161	176	160	70	8	855	4,6
Total	54	1.772	3.778	3.857	3.904	3.591	1.432	125	18.513	100

Taula 10. Taxa d'IVE de dones residents segons comarca de residència. Catalunya, 2016

	Interval de confiança (95%)		
	Taxa* 15-44	Límit inferior	Límit superior
Comarques			
Alt Camp	9,2	7,1	11,3
Alt Empordà	15,6	14,1	17,1
Alt Penedès	10,5	9,0	11,9
Alt Urgell	5,5	3,1	7,9
Alta Ribagorça	8,9	1,8	16,0
Anoia	9,3	8,0	10,6
Aran	4,5	1,6	7,4
Bages	10,6	9,5	11,7
Baix Camp	10,3	9,2	11,3
Baix Ebre	8,4	6,9	10,0
Baix Empordà	11,8	10,4	13,2
Baix Llobregat	11,2	10,7	11,7
Baix Penedès	12,1	10,5	13,7
Barcelonès	16,7	16,3	17,1
Berguedà	8,5	6,3	10,8
Cerdanya	6,4	3,7	9,1
Conca de Barberà	5,3	2,9	7,8
Garraf	12,5	11,2	13,8
Garrigues	8,4	5,1	11,7
Garrotxa	13,0	10,8	15,3
Gironès	14,9	13,6	16,1
Maresme	10,6	9,9	11,3
Moianès	9,0	5,1	12,9
Montsià	7,7	6,1	9,2
Noguera	9,1	6,8	11,4
Osona	15,8	14,3	17,2
Pallars Jussà	9,3	5,1	13,4
Pallars Sobirà	9,3	3,8	14,8
Pla d'Urgell	8,5	6,3	10,7
Pla de l'Estany	10,6	8,0	13,2
Priorat	7,9	3,2	12,5
Ribera d'Ebre	7,0	4,3	9,7
Ripollès	10,1	6,9	13,2
Segarra	6,7	4,2	9,2
Segrià	12,8	11,7	13,9
Selva	12,2	11,0	13,4
Solsonès	7,6	4,1	11,2
Tarragonès	11,6	10,7	12,6
Terra Alta	1,8	0,0	3,8
Urgell	10,1	7,6	12,5
Vallès Occidental	11,8	11,3	12,3
Vallès Oriental	11,2	10,5	11,9
Total	13,0	12,8	13,2

* Taxa d'IVE per 1.000 dones de 15-44 anys. Dades de població: avanç de les estimacions postcensals. Dades d'IVE provisionals.

Figura 6. Distribució de les taxes d'IVE de dones residents segons comarca de residència. Catalunya, 2016



* Taxa d'IVE per 1.000 dones de 15-44 anys. Dades de població: avanç de les estimacions postcensals. Dades d'IVE provisionals.

4.2.5 Evolució de les IVE realitzades a dones residents en el període 1987-2016

Taula 11. Evolució temporal de la taxa d'IVE de dones residents. Catalunya, 1987-2016

	Taxa* per grups d'edat									Total 15-44
	< 15	15-19	20-24	25-29	30-34	35-39	40-44	45-49	> 49	
Any										
1987	0,00	0,03	0,14	0,20	0,13	0,14	0,11	0,03	0,00	0,13
1988	0,01	0,05	0,20	0,29	0,19	0,17	0,10	0,03	0,00	0,18
1989	0,01	1,96	3,68	3,20	2,88	2,58	1,40	0,13	0,00	2,66
1990	0,03	3,92	7,44	6,34	5,80	4,90	2,08	0,18	0,01	5,17
1991	0,05	4,20	9,10	7,24	6,30	5,04	2,34	0,26	0,00	5,82
1992	0,11	5,44	10,48	8,49	7,19	5,79	2,59	0,35	0,01	6,83
1993	0,09	5,87	10,45	8,89	7,44	5,75	2,54	0,28	0,01	7,00
1994	0,10	5,67	10,69	8,37	7,33	5,71	2,32	0,23	0,00	6,87
1995	0,10	6,42	11,63	9,96	7,66	5,92	2,58	0,25	0,01	7,58
1996	0,09	6,95	11,78	9,53	7,80	5,92	2,38	0,19	0,00	7,60
1997	0,10	7,14	11,32	9,07	6,89	5,44	2,25	0,24	0,00	7,21
1998	0,07	7,70	11,97	9,51	7,46	5,34	2,52	0,17	0,01	7,59
1999	0,15	9,64	13,51	10,13	8,41	5,89	2,46	0,23	0,00	8,48
2000	0,23	10,75	15,78	11,38	8,86	6,71	2,59	0,26	0,00	9,45
2001	0,19	11,23	16,44	11,98	9,64	6,88	2,61	0,20	0,00	9,82
2002	0,30	11,88	17,80	13,38	10,71	7,43	2,94	0,29	0,01	10,70
2003	0,36	12,10	17,91	13,35	10,25	7,09	2,70	0,25	0,00	10,47
2004	0,39	12,90	18,79	13,52	10,38	7,15	2,78	0,20	0,01	10,69
2005	0,35	13,25	20,05	14,31	10,72	7,59	3,07	0,25	0,00	11,18
2006	0,40	14,68	22,87	17,89	12,57	9,35	3,57	0,19	0,01	13,11
2007	0,52	15,94	25,76	19,01	13,68	9,55	3,57	0,27	0,01	14,02
2008	0,43	16,27	29,80	23,03	16,04	11,03	4,24	0,32	0,00	16,10
2009	0,48	15,34	27,59	21,78	16,69	11,25	4,15	0,37	0,01	15,55
2010	0,40	14,91	24,94	21,05	15,67	11,05	4,42	0,32	0,00	14,69
2011	0,40	13,94	23,05	19,56	15,48	11,99	4,36	0,34	0,00	13,92
2012	0,48	14,21	21,96	19,42	15,99	10,60	4,37	0,30	0,02	13,71
2013	0,47	13,93	23,19	19,76	16,30	11,80	4,61	0,36	0,02	14,14
2014	0,40	10,94	19,46	17,59	15,02	11,13	4,59	0,38	0,02	12,53
2015	0,22	10,79	20,85	18,77	16,21	10,91	4,47	0,43	0,00	12,90
2016**	0,28	10,33	21,44	18,94	15,90	11,70	4,50	0,43	0,01	13,01

* Taxa d'IVE per 1.000 dones del grup d'edat corresponent.

** Any 2016 dades d'IVE provisionals.

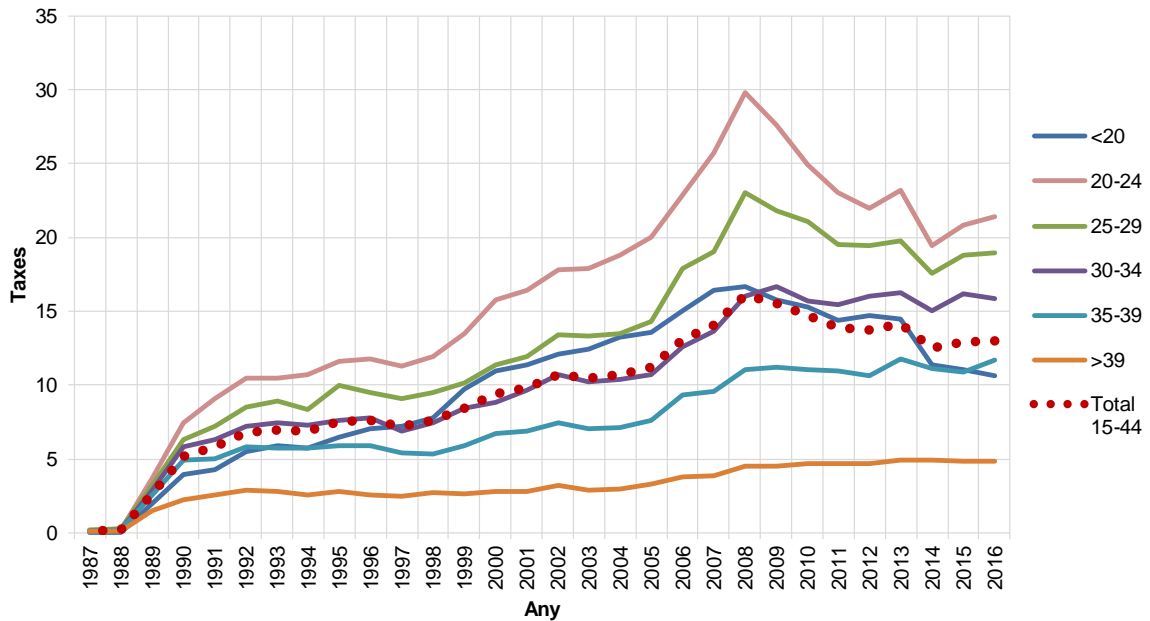
Taula 12. Evolució temporal de la raó d'IVE de dones residents. Catalunya, 1987-2016

	Raó* per grups d'edat									Total 15-44
	< 15	15-19	20-24	25-29	30-34	35-39	40-44	45-49	> 49	
Any										
1987	8,33	0,32	0,27	0,19	0,20	0,55	2,01	9,52	0,00	0,30
1988	20,00	0,55	0,43	0,28	0,27	0,73	2,11	8,06	0,00	0,41
1989	20,00	23,24	8,57	3,15	4,13	10,90	30,06	52,27	0,00	6,30
1990	44,44	53,25	18,73	6,39	8,13	20,25	48,65	68,75	100,00	12,46
1991	83,33	62,37	25,25	7,47	8,56	20,75	51,61	90,74	0,00	14,26
1992	183,33	87,44	31,64	8,79	9,17	22,19	59,38	200,00	50,00	16,52
1993	163,64	104,78	36,73	9,74	9,26	21,07	61,89	158,33	66,67	17,45
1994	257,14	106,95	42,37	9,62	8,96	20,39	51,30	130,56	0,00	17,46
1995	340,00	133,51	53,13	12,10	8,96	19,95	59,73	141,67	-	19,51
1996	166,67	143,35	56,57	12,06	8,69	19,00	53,44	125,81	0,00	19,34
1997	250,00	141,48	54,38	11,81	7,32	15,44	43,66	122,50	0,00	17,66
1998	91,67	144,00	58,79	13,30	7,86	14,39	47,80	89,74	200,00	18,62
1999	220,00	160,80	61,89	14,30	8,54	14,52	39,39	69,70	50,00	19,82
2000	206,25	153,53	66,19	15,97	8,50	15,09	37,29	85,48	14,29	20,73
2001	207,69	138,26	64,91	17,59	9,58	14,79	34,72	47,78	20,00	21,48
2002	477,78	135,22	62,32	19,91	10,61	15,30	36,70	66,67	50,00	22,66
2003	230,43	125,67	58,35	19,50	9,92	13,77	30,72	51,82	0,00	21,12
2004	322,22	126,31	54,79	19,75	9,93	13,48	29,44	38,66	15,38	20,83
2005	260,00	131,90	57,46	20,87	10,21	13,66	29,99	37,82	5,56	21,32
2006	305,00	134,98	60,46	25,75	12,37	16,07	33,43	22,86	21,43	24,63
2007	615,38	133,18	65,89	27,65	13,64	16,06	31,32	27,53	15,79	26,20
2008	425,00	127,98	67,73	31,70	15,74	17,22	34,55	41,50	0,00	28,60
2009	855,56	138,87	66,24	31,85	17,37	17,93	31,85	31,60	20,00	29,00
2010	286,96	149,69	62,78	31,15	15,95	17,48	31,65	32,09	4,55	27,40
2011	251,85	154,16	63,09	29,83	16,18	17,07	30,24	35,09	4,00	26,67
2012	289,66	175,09	64,52	30,42	16,96	16,78	29,05	27,16	18,52	27,10
2013	461,11	186,52	77,09	31,73	17,99	19,41	29,95	31,76	29,41	29,45
2014	521,43	156,50	69,24	26,75	15,98	17,59	28,80	29,00	30,00	25,68
2015	333,33	165,90	74,61	29,60	17,03	16,45	26,53	35,36	0,00	26,51
2016**	415,38	167,80	77,86	30,58	16,56	17,70	25,47	28,08	8,00	27,22

* Raó: nombre d'IVE per cada 100 nascuts vius de mares del grup d'edat corresponent. Dades calculades amb els naixements de mares residents.

** Any 2016 dades d'IVE provisionals.

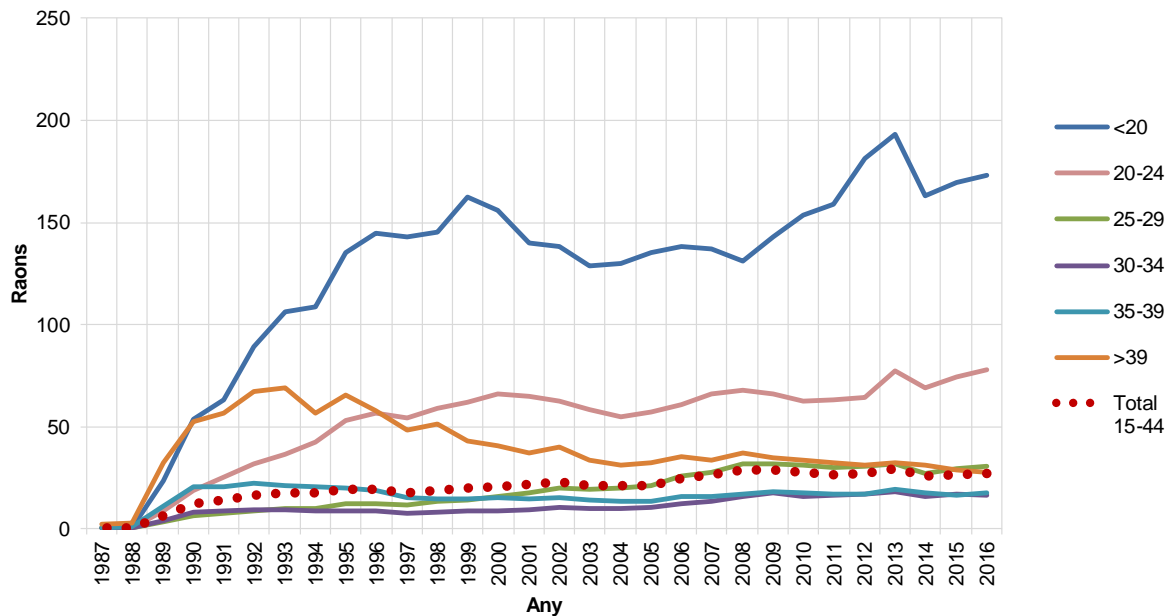
Figura 7. Evolució temporal de la taxa* d'IVE de dones residents segons edat. Catalunya, 1987-2016**



* Taxa d'IVE per 1.000 dones del grup d'edat corresponent. Dades de població: estimacions de població intercensals i postcensals.

** Dades d'IVE definitives, llevat de les de l'any 2016, que són provisionals.

Figura 8. Evolució temporal de la raó* d'IVE per 100 nascuts vius de dones residents segons edat. Catalunya, 1987-2016**



* Raó per 100 nascuts vius de mares residents del grup d'edat corresponent.

** Dades d'IVE definitives, llevat de les de l'any 2016, que són provisionals.

4.3 IVE realitzades a dones residents a Catalunya nascudes fora del territori espanyol

4.3.1 Distribució de les IVE de les dones residents nascudes fora del territori espanyol segons característiques sociodemogràfiques

Taula 13. IVE de dones residents nascudes fora del territori espanyol. Característiques de les dones segons edat. Catalunya, 2016

	Grups d'edat								Total	%
	< 15	15-19	20-24	25-29	30-34	35-39	40-44	> 44		
Convivència en parella										
Sí	0	118	518	798	1.097	983	351	33	3.898	49,6
No	11	405	823	751	631	453	125	6	3.205	40,8
No hi consta	0	53	179	196	155	138	40	1	762	9,7
Estat civil										
Soltera	11	551	1.304	1.214	961	704	170	11	4.926	62,6
Casada	0	23	193	432	748	687	269	24	2.376	30,2
Vídua	0	0	1	2	6	8	7	0	24	0,3
Divorciada	0	1	2	36	74	80	32	3	228	2,9
Separada	0	1	7	45	74	77	30	1	235	3,0
No hi consta	0	0	13	16	20	18	8	1	76	1,0
Nivell d'instrucció										
Analfabeta	0	2	3	8	8	7	2	1	31	0,4
Sense estudis	1	13	29	45	56	69	25	1	239	3,0
Educació primària	7	178	291	363	418	338	121	8	1.724	21,9
Educació secundària 1r cicle	3	245	534	529	484	393	103	10	2.301	29,3
Educació secundària 2n cicle	0	135	511	512	587	484	152	12	2.393	30,4
Escoles universitàries	0	1	127	192	227	182	81	3	813	10,3
Facultats	0	0	14	77	86	81	28	5	291	3,7
Altres	0	1	0	2	0	2	0	0	5	0,1
No hi consta	0	1	11	17	17	18	4	0	68	0,9
Situació laboral										
Empresària	0	0	7	7	27	23	4	1	69	0,9
Professional liberal	0	2	15	20	48	30	21	1	137	1,7
Treballadora per compte d'altri	0	116	716	985	1.063	947	318	24	4.169	53,0
Pensionista	0	0	2	2	8	3	3	0	18	0,2
Estudiant	10	299	259	62	18	8	2	0	658	8,4
A l'atur	0	99	310	333	354	260	72	7	1.435	18,2
Mestressa de casa	0	35	152	280	303	267	77	7	1.121	14,3
Altres	1	17	33	21	32	17	4	0	125	1,6
No hi consta	0	8	26	35	30	19	15	0	133	1,7
Total	11	576	1.520	1.745	1.883	1.574	516	40	7.865	100

Taula 13. IVE de dones residents nascudes fora del territori espanyol. Característiques de les dones segons edat. Catalunya, 2016 (continuació)

	Grups d'edat								Total	%
	< 15	15-19	20-24	25-29	30-34	35-39	40-44	> 44		
Situació laboral del sustentador										
No n'hi ha	2	87	308	418	357	265	72	3	1.512	19,2
Empresari	0	3	14	18	47	38	11	3	134	1,7
Professional liberal	0	5	29	33	49	45	20	0	181	2,3
Treballador per compte d'altri	3	280	645	677	790	693	246	19	3.353	42,6
Pensionista	0	1	2	3	4	8	4	1	23	0,3
Estudiant	0	23	17	8	2	2	0	0	52	0,7
A l'atur	0	34	85	132	161	133	37	3	585	7,4
Mestressa de casa	0	1	0	5	2	4	1	0	13	0,2
Altres	1	15	28	25	40	34	9	1	153	1,9
No hi consta	5	127	392	426	431	352	116	10	1.859	23,6
Total	11	576	1.520	1.745	1.883	1.574	516	40	7.865	100

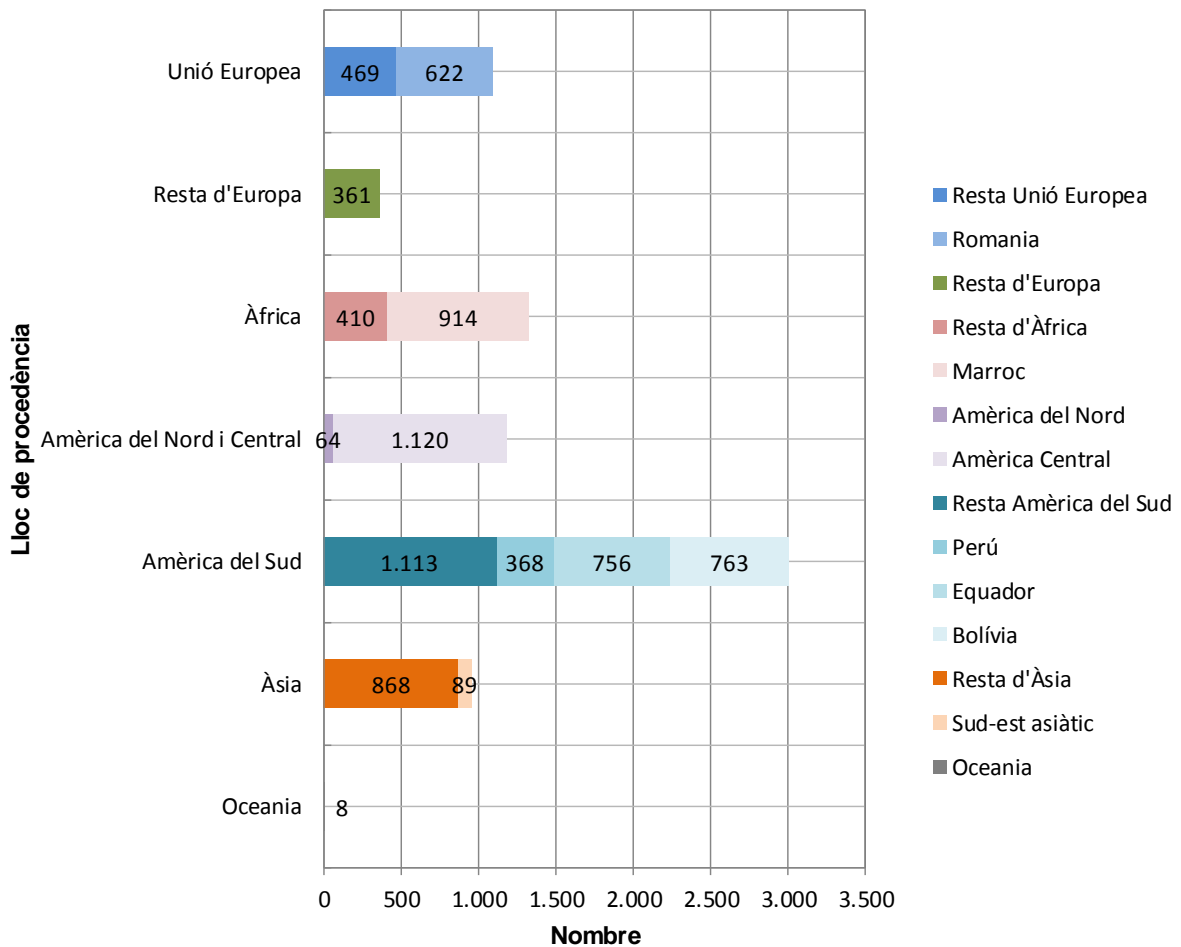
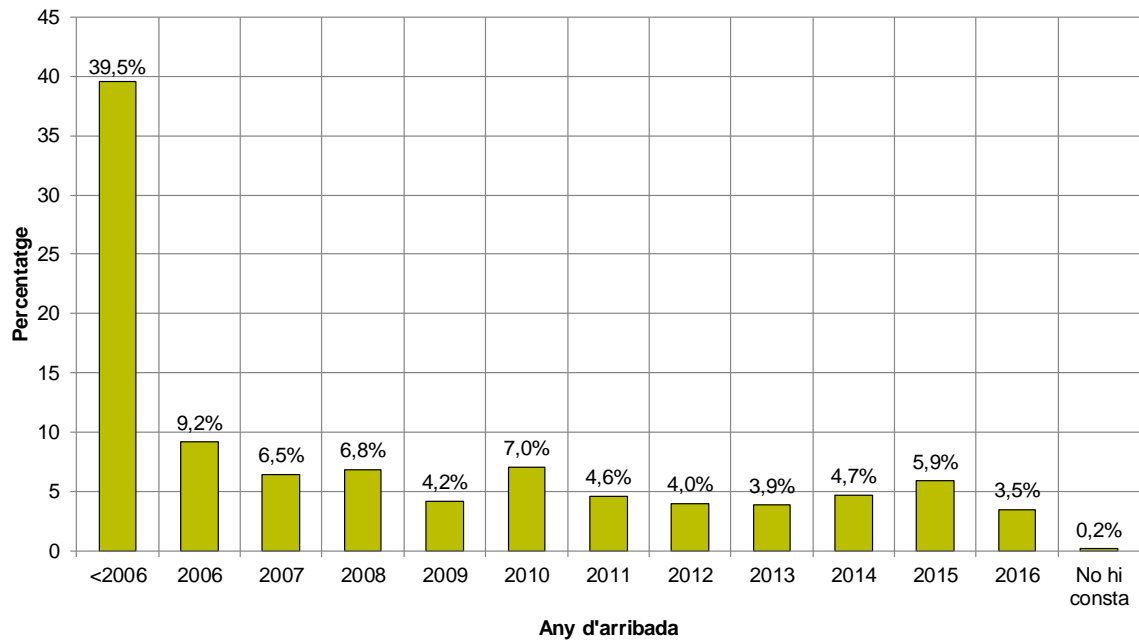
Figura 9. Distribució del nombre d'IVE de dones residents nascudes a l'estranger segons lloc de procedència. Catalunya, 2016


Figura 10. Distribució de les IVE de dones residents nascudes fora del territori espanyol segons any d'arribada a Espanya. Catalunya, 2016



4.3.2 Distribució de les IVE de les dones residents nascudes fora del territori espanyol

Taula 14. IVE de dones residents nascudes fora del territori espanyol. Fecunditat i antecedents de la IVE segons edat. Catalunya, 2016

	Grups d'edat								Total	%
	< 15	15-19	20-24	25-29	30-34	35-39	40-44	> 44		
Fills vius										
Cap fill viu	11	504	966	699	505	243	49	3	2.980	37,9
1 fill viu	0	69	426	584	546	390	126	9	2.150	27,3
2 fills vius	0	3	121	350	534	579	185	13	1.785	22,7
3 fills vius	0	0	6	97	227	256	87	5	678	8,6
4 fills vius	0	0	1	10	58	78	40	5	192	2,4
5 fills vius o més	0	0	0	5	13	28	29	5	80	1,0
IVE anteriors										
Cap IVE anterior	10	452	1.000	932	1.008	821	255	21	4.499	57,2
1 IVE anterior	1	109	364	546	567	446	169	15	2.217	28,2
2 IVE anteriors	0	11	118	181	209	180	54	3	756	9,6
3 IVE anteriors	0	4	27	59	53	65	20	0	228	2,9
4 IVE anteriors	0	0	6	19	24	30	11	1	91	1,2
5 IVE anteriors o més	0	0	5	8	22	32	7	0	74	0,9
Setmanes de gestació										
< 9 setmanes	6	388	1.127	1.378	1.439	1.223	413	29	6.003	76,3
9-12 setmanes	3	129	277	250	307	240	67	4	1.277	16,2
13-16 setmanes	1	41	79	90	92	74	25	4	406	5,2
17-20 setmanes	1	17	27	20	23	23	11	1	123	1,6
> 20 setmanes	0	1	10	7	22	14	0	2	56	0,7
Motiu										
A petició de la dona	9	539	1.452	1.675	1.791	1.479	486	36	7.467	94,9
Perill salut embarassada-causes mèdiques	2	34	54	49	58	58	11	1	267	3,4
Risc anomalies fetals	0	3	10	18	32	31	19	3	116	1,5
Anomalies fetals incompatibles amb la vida	0	0	4	3	2	6	0	0	15	0,2
Combinació de motius	0	0	0	0	0	0	0	0	0	0,0
Centre de planificació familiar										
Centre públic	5	283	771	876	965	816	270	19	4.005	50,9
Centre privat	1	61	245	315	283	243	74	4	1.226	15,6
Altres	1	24	104	142	151	86	43	1	552	7,0
No n'utilitza	4	188	361	377	431	380	114	15	1.870	23,8
No hi consta	0	20	39	35	53	49	15	1	212	2,7
Total	11	576	1.520	1.745	1.883	1.574	516	40	7.865	100

4.3.3 Distribució de les IVE de les dones residents nascudes fora del territori espanyol segons característiques de la intervenció

Taula 15. IVE de dones residents nascudes fora del territori espanyol. Característiques de la intervenció segons tipus de centre. Catalunya, 2016

	Tipus de centre		Total	%
	Centres extrahospitalaris	Centres hospitalaris		
Lloc d'informació				
Centre sanitari públic	4.799	380	5.179	65,8
Centre sanitari privat	1.623	9	1.632	20,8
Altres	1.033	7	1.040	13,2
No hi consta	12	2	14	0,2
Setmanes de gestació				
< 9 setmanes	5.850	153	6.003	76,3
9-12 setmanes	1.167	110	1.277	16,2
13-16 setmanes	343	63	406	5,2
17-20 setmanes	91	32	123	1,6
> 20 setmanes	16	40	56	0,7
Motiu				
A petició de la dona	7.204	263	7.467	94,9
Perill salut embarassada-causes mèdiques	258	9	267	3,4
Risc anomalies fetals	5	111	116	1,5
Anomalies fetals incompatibles amb la vida	0	15	15	0,2
Combinació de motius	0	0	0	0,0
Mètode				
Misoprostol	0	12	12	0,2
Dilatació i aspiració	4.072	11	4.083	51,9
Dilatació i evacuació	280	16	296	3,8
Dilatació i raspat uterí	0	12	12	0,2
Mifepristona (RU-486)	4	0	4	0,1
Injecció intrauterina	0	0	0	0,0
Histerotomia	0	0	0	0,0
Mifepristona+Misoprostol (TF)	3.088	311	3.399	43,2
TF+Dilatació+aspiració/evacuació/rasp	1	22	23	0,3
TF+Dilatació+aspiració/evacuació/rasp+Histerectomia	0	0	0	0,0
Fracàs TF+Dilatació+aspiració/evacuació/rasp	12	12	24	0,3
Altres mètodes (simple)	0	1	1	0,0
Altres combinacions	10	1	11	0,1
Total	7.467	398	7.865	100

4.3.4 Distribució territorial de les IVE de les dones residents nascudes fora del territori espanyol

Taula 16. Nombre d'IVE de dones residents nascudes fora del territori espanyol segons regió sanitària. Catalunya, 2016

	Grups d'edat								Total	%
	< 15	15-19	20-24	25-29	30-34	35-39	40-44	> 44		
Regió sanitària de residència										
Alt Pirineu i Aran	0	2	8	6	5	6	5	1	33	0,4
Barcelona	9	444	1.131	1.317	1.376	1.128	360	23	5.788	73,6
Camp de Tarragona	0	36	84	84	92	87	35	4	422	5,4
Catalunya Central	1	24	72	76	85	84	23	4	369	4,7
Girona	1	45	151	179	230	190	58	7	861	10,9
Lleida	0	18	56	64	70	63	21	1	293	3,7
Terres de l'Ebre	0	7	18	19	25	16	14	0	99	1,3
Total	11	576	1.520	1.745	1.883	1.574	516	40	7.865	100

Taula 17. Taxa d'IVE en dones residents nascudes fora del territori espanyol segons regió sanitària de residència. Catalunya, 2016

	Grups d'edat						Taxa* 15-44	Interval de confiança (95%)	
	< 20	20-24	25-29	30-34	35-39	> 39		Límit inferior	Límit superior
Regió sanitària de residència									
Alt Pirineu i Aran	7,7	21,9	12,2	8,4	10,3	12,8	11,9	7,9	16,0
Barcelona	33,9	48,9	33,4	29,6	27,3	12,7	29,8	29,1	30,6
Camp de Tarragona	14,6	27,8	19,3	16,9	16,3	9,3	17,0	15,4	18,6
Catalunya Central	16,8	40,3	28,8	25,8	27,0	11,5	25,0	22,5	27,6
Girona	13,0	29,1	23,2	24,1	20,5	9,3	20,3	18,8	21,7
Lleida	12,0	24,5	19,4	19,1	16,5	7,2	16,6	14,7	18,5
Terres de l'Ebre	9,6	19,6	14,5	15,9	10,2	10,6	13,3	10,7	16,0
Total	25,3	41,7	29,5	26,8	24,3	11,5	26,0	25,5	26,6

* Taxa d'IVE per 1.000 dones del grup d'edat corresponent. Dades de població: padró continu. Dades d'IVE provisionals.

Taula 18. Nombre d'IVE de dones residents nascudes fora del territori espanyol segons la comarca de residència i el grup d'edat. Catalunya, 2016

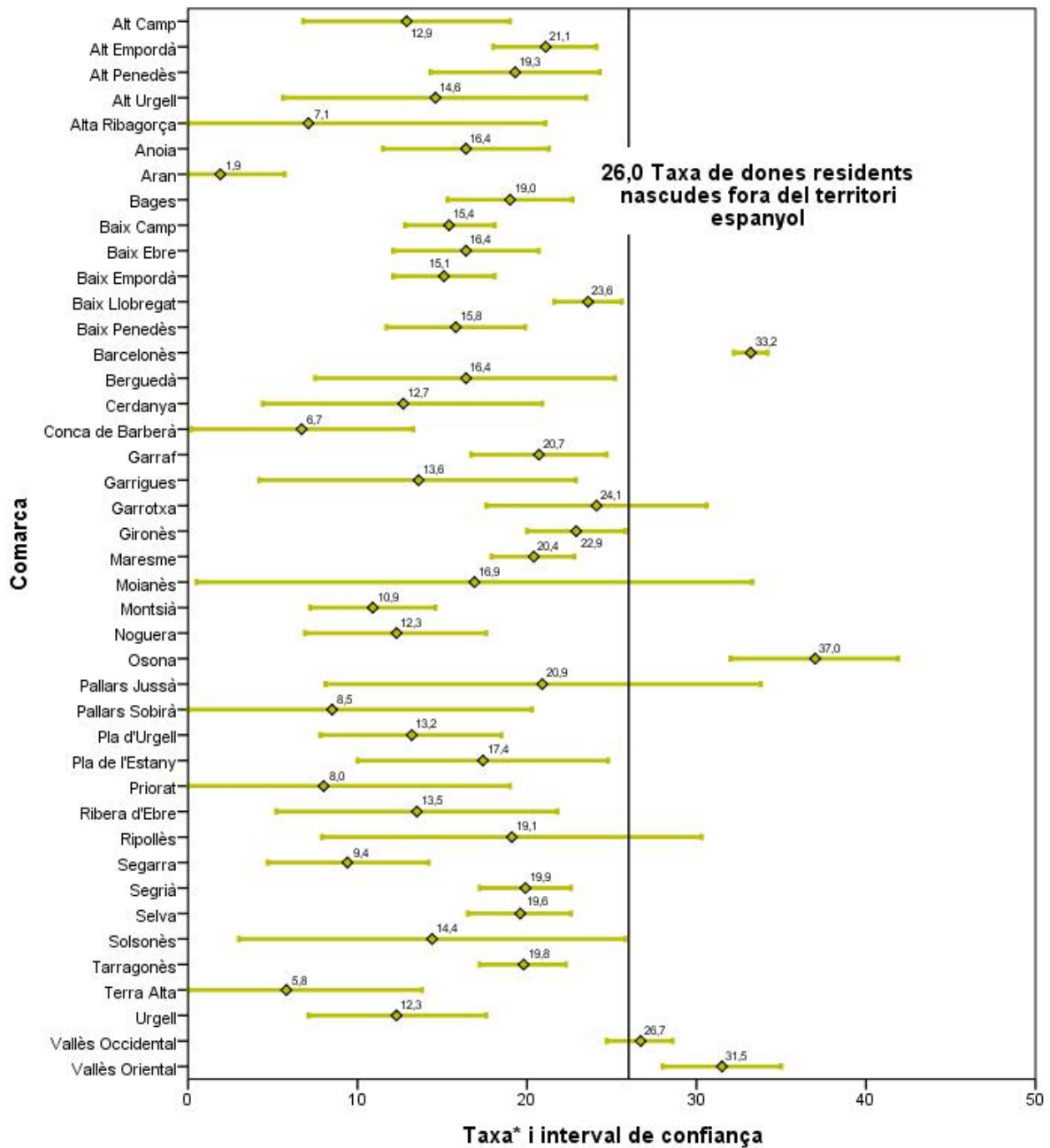
	Grups d'edat								Total	%
	< 15	15-19	20-24	25-29	30-34	35-39	40-44	> 44		
Comarca de residència										
Alt Camp	0	0	2	4	6	4	1	0	17	0,2
Alt Empordà	1	10	31	45	47	33	11	1	179	2,3
Alt Penedès	0	7	7	14	14	13	2	0	57	0,7
Alt Urgell	0	1	3	3	1	1	0	1	10	0,1
Alta Ribagorça	0	0	0	1	0	0	0	0	1	0,0
Anoia	0	2	7	5	13	10	4	1	42	0,5
Aran	0	0	0	0	0	1	0	0	1	0,0
Bages	0	8	14	35	19	18	3	1	98	1,2
Baix Camp	0	15	34	20	26	25	5	1	126	1,6
Baix Ebre	0	6	10	8	11	11	8	0	54	0,7
Baix Empordà	0	5	13	27	26	17	9	0	97	1,2
Baix Llobregat	0	39	104	104	130	93	41	5	516	6,6
Baix Penedès	0	0	10	11	12	14	7	2	56	0,7
Barcelonès	6	269	795	958	946	736	229	12	3.951	50,2
Berguedà	0	3	3	0	3	3	0	1	13	0,2
Cerdanya	0	1	1	2	3	1	1	0	9	0,1
Conca de Barberà	0	0	1	0	1	2	0	0	4	0,1
Garraf	1	10	16	20	22	29	4	1	103	1,3
Garrigues	0	1	2	1	3	1	0	0	8	0,1
Garrotxa	0	4	5	12	16	12	2	0	51	0,6
Gironès	0	17	52	47	49	54	14	3	236	3,0
Maresme	0	23	39	44	67	64	18	2	257	3,3
Moianès	0	1	0	0	1	2	0	0	4	0,1
Montsià	0	1	7	8	10	3	4	0	33	0,4
Noguera	0	1	3	8	3	5	0	0	20	0,3
Osona	1	10	47	36	46	48	17	1	206	2,6
Pallars Jussà	0	0	4	0	1	2	3	0	10	0,1
Pallars Sobirà	0	0	0	0	0	1	1	0	2	0,0
Pla d'Urgell	0	1	4	5	4	8	1	0	23	0,3
Pla de l'Estany	0	1	7	4	6	1	2	0	21	0,3
Priorat	0	0	0	0	1	1	0	0	2	0,0
Ribera d'Ebre	0	0	1	3	3	1	2	0	10	0,1
Ripollès	0	1	2	2	0	3	3	0	11	0,1
Segarra	0	1	2	4	3	4	1	0	15	0,2
Segrià	0	10	43	43	52	41	17	0	206	2,6
Selva	0	5	20	23	52	44	10	3	157	2,0
Solsonès	0	0	0	0	3	3	0	0	6	0,1
Tarragonès	0	21	39	51	46	44	23	1	225	2,9
Terra Alta	0	0	0	0	1	1	0	0	2	0,0
Urgell	0	4	2	3	5	4	2	1	21	0,3
Vallès Occidental	0	71	135	134	158	151	50	2	701	8,9
Vallès Oriental	2	27	55	60	73	65	21	1	304	3,9
Total	11	576	1.520	1.745	1.883	1.574	516	40	7.865	100

Taula 19. Taxa d'IVE de dones residents nascudes fora del territori espanyol segons comarca de residència. Catalunya, 2016

	Taxa* 15-44	Interval de confiança (95%)	
		Límit inferior	Límit superior
Comarques			
Alt Camp	12,9	6,8	19,0
Alt Empordà	21,1	18,0	24,1
Alt Penedès	19,3	14,3	24,3
Alt Urgell	14,6	5,6	23,5
Alta Ribagorça	7,1	0,0	21,1
Anoia	16,4	11,5	21,3
Aran	1,9	0,0	5,7
Bages	19,0	15,3	22,7
Baix Camp	15,4	12,8	18,1
Baix Ebre	16,4	12,1	20,7
Baix Empordà	15,1	12,1	18,1
Baix Llobregat	23,6	21,6	25,6
Baix Penedès	15,8	11,7	19,9
Barcelonès	33,2	32,2	34,2
Berguedà	16,4	7,5	25,2
Cerdanya	12,7	4,4	20,9
Conca de Barberà	6,7	0,2	13,3
Garraf	20,7	16,7	24,7
Garrigues	13,6	4,2	22,9
Garrotxa	24,1	17,6	30,6
Gironès	22,9	20,0	25,8
Maresme	20,4	17,9	22,8
Moianès	16,9	0,5	33,3
Montsià	10,9	7,2	14,6
Noguera	12,3	6,9	17,6
Osona	37,0	32,0	41,9
Pallars Jussà	20,9	8,1	33,8
Pallars Sobirà	8,5	0,0	20,3
Pla d'Urgell	13,2	7,8	18,5
Pla de l'Estany	17,4	10,0	24,8
Priorat	8,0	0,0	19,0
Ribera d'Ebre	13,5	5,2	21,8
Ripollès	19,1	7,9	30,3
Segarra	9,4	4,7	14,2
Segrià	19,9	17,2	22,6
Selva	19,6	16,5	22,6
Solsonès	14,4	3,0	25,8
Tarragonès	19,8	17,2	22,3
Terra Alta	5,8	0,0	13,8
Urgell	12,3	7,1	17,6
Vallès Occidental	26,7	24,7	28,6
Vallès Oriental	31,5	28,0	35,0
Total	26,0	25,5	26,6

* Taxa d'IVE per 1.000 dones de 15-44 anys. Dades de població: padró continu. Dades d'IVE provisionals.

Figura 11. Distribució de les taxes d'IVE de dones residents nascudes fora del territori espanyol segons comarca de residència. Catalunya, 2016



* Taxa d'IVE per 1.000 dones de 15-44 anys. Dades de població: padró continu. Dades d'IVE provisionals.

4.4 IVE realitzades a dones residents a Catalunya nascudes al territori espanyol

Taula 20. Taxa d'IVE en dones residents nascudes al territori espanyol segons regió sanitària de residència. Catalunya, 2016

	Grups d'edat						Taxa*	Interval de confiança (95%)	
	< 20	20-24	25-29	30-34	35-39	> 39	15-44	Límit inferior	Límit superior
Regió sanitària de residència									
Alt Pirineu i Aran	7,7	5,5	7,8	5,8	4,7	1,6	5,1	3,7	6,4
Barcelona	8,5	16,3	14,3	11,0	8,2	3,8	9,4	9,2	9,6
Camp de Tarragona	9,1	15,7	14,3	11,1	6,6	3,4	9,1	8,4	9,7
Catalunya Central	8,2	12,1	12,5	12,2	8,2	3,8	8,9	8,3	9,6
Girona	8,9	19,0	15,2	9,9	9,9	4,5	10,4	9,8	11,0
Lleida	6,7	16,7	14,1	10,9	6,4	2,8	8,8	8,0	9,6
Terres de l'Ebre	5,1	9,9	9,3	8,5	4,4	0,4	5,7	4,8	6,6
Total	8,4	16,0	14,1	10,9	8,0	3,7	9,3	9,1	9,5

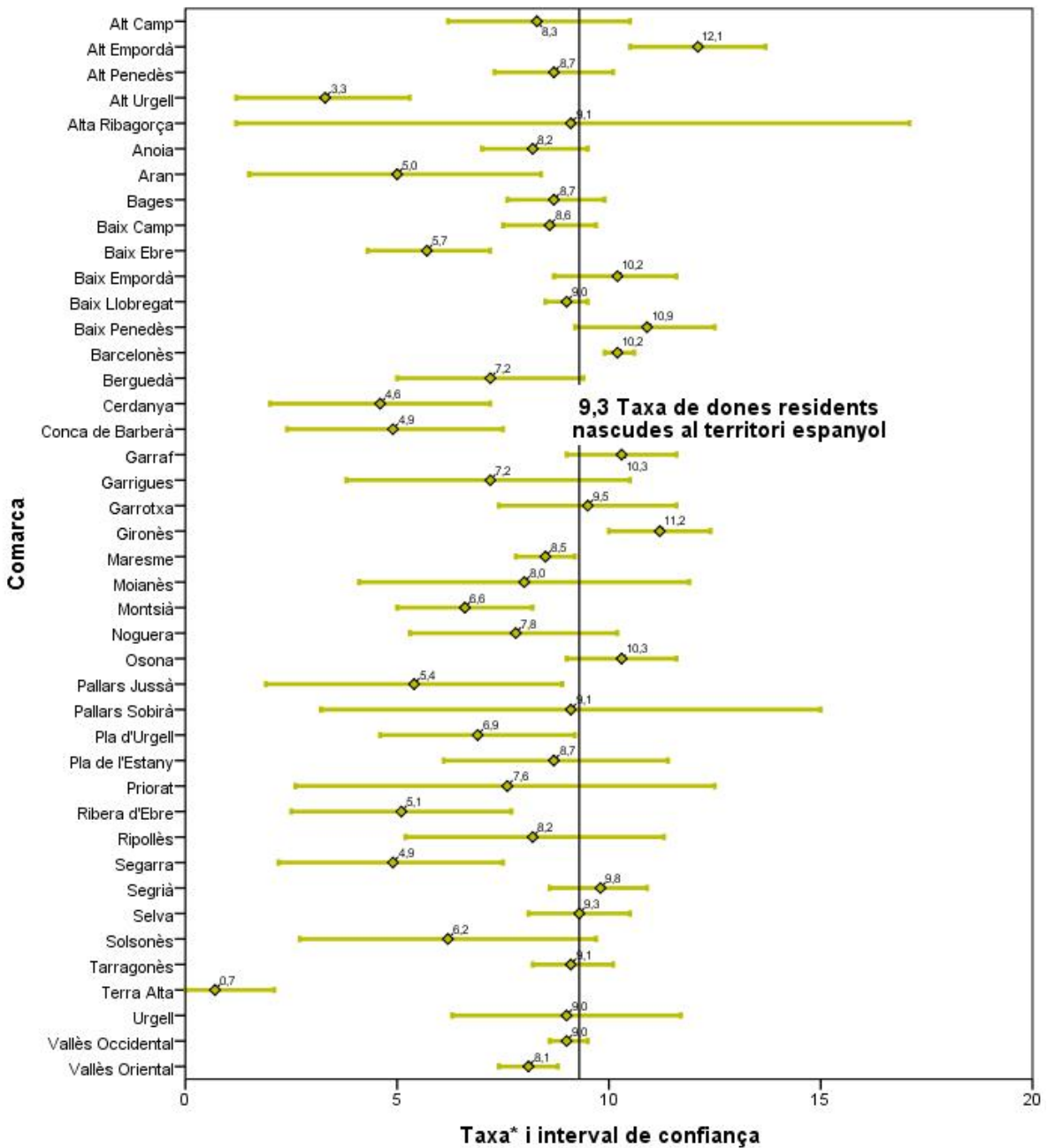
* Taxa d'IVE per 1.000 dones del grup d'edat corresponent. Dades de població: padró continu. Dades d'IVE provisionals.

Taula 21. Taxa d'IVE de dones residents nascudes al territori espanyol segons comarca de residència. Catalunya, 2016

	Taxa* 15-44	Interval de confiança (95%)	
		Límit inferior	Límit superior
Comarques			
Alt Camp	8,3	6,2	10,5
Alt Empordà	12,1	10,5	13,7
Alt Penedès	8,7	7,3	10,1
Alt Urgell	3,3	1,2	5,3
Alta Ribagorça	9,1	1,2	17,1
Anoia	8,2	7,0	9,5
Aran	5,0	1,5	8,4
Bages	8,7	7,6	9,9
Baix Camp	8,6	7,5	9,7
Baix Ebre	5,7	4,3	7,2
Baix Empordà	10,2	8,7	11,6
Baix Llobregat	9,0	8,5	9,5
Baix Penedès	10,9	9,2	12,5
Barcelonès	10,2	9,9	10,6
Berguedà	7,2	5,0	9,4
Cerdanya	4,6	2,0	7,2
Conca de Barberà	4,9	2,4	7,5
Garraf	10,3	9,0	11,6
Garrigues	7,2	3,8	10,5
Garrotxa	9,5	7,4	11,6
Gironès	11,2	10,0	12,4
Maresme	8,5	7,8	9,2
Moianès	8,0	4,1	11,9
Montsià	6,6	5,0	8,2
Noguera	7,8	5,3	10,2
Osona	10,3	9,0	11,6
Pallars Jussà	5,4	1,9	8,9
Pallars Sobirà	9,1	3,2	15,0
Pla d'Urgell	6,9	4,6	9,2
Pla de l'Estany	8,7	6,1	11,4
Priorat	7,6	2,6	12,5
Ribera d'Ebre	5,1	2,5	7,7
Ripollès	8,2	5,2	11,3
Segarra	4,9	2,2	7,5
Segrià	9,8	8,6	10,9
Selva	9,3	8,1	10,5
Solsonès	6,2	2,7	9,7
Tarragonès	9,1	8,2	10,1
Terra Alta	0,7	0,0	2,1
Urgell	9,0	6,3	11,7
Vallès Occidental	9,0	8,6	9,5
Vallès Oriental	8,1	7,4	8,8
Total	9,3	9,1	9,5

* Taxa d'IVE per 1.000 dones de 15-44 anys. Dades de població: padró continu. Dades d'IVE provisionals.

Figura 12. Distribució de les taxes d'IVE de dones residents nascudes al territori espanyol segons comarca de residència. Catalunya, 2016



* Taxa d'IVE per 1.000 dones de 15-44 anys. Dades de població: padró continu. Dades d'IVE provisionals.

5 Annex. Relació de centres sanitaris

Relació de centres sanitaris que han notificat IVE durant l'any 2016

Centre	Municipi
CAP La Riera (ASSIR Badalona-Sant Adrià)	Badalona
CAP Balaguer	Balaguer
CAP Pare Claret	Barcelona
CAP Manso	Barcelona
CAP Sant Andreu	Barcelona
CAP Sant Martí (ASSIR Litoral)	Barcelona
Centro Casanovas de Ginecología y Planificación Familiar, SL	Barcelona
Estudio Médico Especializado en Contracepción y Esterilidad, SA (Emece, SA)	Barcelona
Centre Mèdic Giness	Barcelona
Centro Médico Aragón	Barcelona
Clínica d'Ara - Agrupació Tutor Mèdica	Barcelona
Hospital Clínic i Provincial de Barcelona (seu de Sabino de Arana)	Barcelona
Hospital Universitari de la Vall d'Hebron (Àrea Maternoinfantil de la Vall d'Hebron)	Barcelona
Hospital del Mar	Barcelona
Hospital Universitari Quirón Dexeus	Barcelona
Instituto Ginetec, SA	Barcelona
Clínica Ginecológica Sants	Barcelona
Clínica Dalmases	Barcelona
CAP Drassanes (ASSIR Litoral)	Barcelona
Hospital Comarcal de Sant Bernabé	Berga
ASSIR 8 de març	Cornellà de Llobregat
CAP Ramona Via	El Prat de Llobregat
Hospital del Vendrell	El Vendrell
Hospital de Figueres	Figueres
CAP Gavà	Gavà
Adàlia Centre Mèdic	Girona
CAP Güell	Girona
Centro Médico Aragón	Girona
Hospital Universitari de Girona Doctor Josep Trueta	Girona
CAP Vallès Oriental	Granollers
Hospital General de Granollers	Granollers
Hospital d'Igualada	Igualada
CAP Ronda de la Torrassa	L'Hospitalet de Llobregat
Hospital General de l'Hospitalet - Consorci Sanitari Integral	L'Hospitalet de Llobregat
Hospital Universitari Arnau de Vilanova de Lleida	Lleida
CAP Prat de la Riba	Lleida
CAP Bages	Manresa
CAP Martorell	Martorell
CAP Ronda Prim	Mataró
Hospital de Mataró	Mataró
Hospital Comarcal Móra d'Ebre	Móra d'Ebre
Hospital de Mollet	Mollet del Vallès
ASSIR Mollet	Mollet del Vallès
CAP Mollerussa	Mollerussa
Hospital d'Olot i Comarcal de la Garrotxa	Olot
Hospital de Palamós	Palamós
CAP Sant Pere	Reus
CAP II Cerdanyola - Ripollet	Ripollet

CAP Rubí	Rubí
CAP Sant Fèlix	Sabadell
Hospital de Sabadell - Corporació Sanitària Parc Taulí Sabadell	Sabadell
Hospital Santa Caterina - Parc Hospitalari Martí i Julià	Salt
CAP Montclar	Sant Boi de Llobregat
CAP Rambla (Sant Feliu de Llobregat)	Sant Feliu de Llobregat
Hospital Residència Sant Camil - Consorci Sanitari del Garraf	Sant Pere de Ribes
CAP Irlanda Programa d'Atenció a la Dona	Santa Coloma de Gramenet
CAP Jaume I (ASSIR Camp de Tarragona)	Tarragona
Centre Mèdic EIRA	Tarragona
Hospital Universitari Joan XXIII de Tarragona	Tarragona
Hospital Sant Pau i Santa Tecla	Tarragona
CAP Tàrraga	Tàrraga
Hospital de Terrassa	Terrassa
Hospital Universitari Mútua de Terrassa	Terrassa
CAP Rambla (Terrassa)	Terrassa
CAP Sant Llätzer	Terrassa
CAP Baix Ebre	Tortosa
Pius Hospital de Valls	Valls
CAP Osona	Vic
Hospital General de Vic	Vic
Hospital Comarcal de Vilafranca del Penedès	Vilafranca del Penedès
CAP Alt Penedès	Vilafranca del Penedès
CAP Jaume I (Vilanova i la Geltrú)	Vilanova i la Geltrú

6 Referències bibliogràfiques

- ¹ Generalitat de Catalunya. Departament de Salut [Internet]. Interrupció voluntària de l'embaràs (IVE). Disponible en línia a: http://salutweb.gencat.cat/ca/el_departament/estadistiques_sanitaries/dades_de_salut_i_serveis_sanitari_s/interrupcio_voluntaria_de_lembaras_ive/
- ² Ordre de 17 de novembre de 1992, per la qual es regula l'acreditació dels centres i establiments sanitaris on es realitzin pràctiques d'avortament en els supòsits a què es refereix la Llei orgànica 9/1985, de 5 de juliol, de reforma del Codi penal. DOGC 1992;(1682):7163-4. Disponible en línia a: http://dogc.gencat.cat/ca/pdogc_canals_interns/pdogc_resultats_fitxa/?action=fitxa&mode=single&documentId=75109&language=ca_ES
- ³Ordre de 10 de desembre de 1986, per la qual es disposa el procediment de recollida de dades relatives a les interrupcions voluntàries de l'embaràs dutes a terme de conformitat amb la Llei orgànica 9/1985, de 5 de juliol. DOGC 1986;(779):4253. Disponible en línia a: http://dogc.gencat.cat/ca/pdogc_canals_interns/pdogc_resultats_fitxa/?action=fitxa&mode=single&documentId=22244&language=ca_ES
- ⁴Generalitat de Catalunya. Canal Salut [Internet]. Interrupció voluntària de l'embaràs. Protocol de la interrupció voluntària de l'embaràs farmacològica (fins als 49 dies). Disponible en línia a: http://canalsalut.gencat.cat/web/.content/home_canal_salut/professionals/recursos/protocols_i_recomanacions/10_interrupcio_voluntaria_de_lembaras/documents/ivefarma2011.pdf
- ⁵Generalitat de Catalunya. Canal Salut [Internet]. Interrupció voluntària de l'embaràs. Protocol de la interrupció voluntària de l'embaràs farmacològica (fins als 63 dies). Disponible en línia a: http://canalsalut.gencat.cat/web/.content/home_canal_salut/professionals/temes_de_salut/interrupcio_voluntaria_de_l_embaras/documents/arxius/protocol_def_63.pdf
- ⁶ Llei orgànica 2/2010, de 3 de març, de salut sexual i reproductiva i de la interrupció voluntària de l'embaràs. BOE 2010;(55):1-14. Disponible en línia a: <https://www.boe.es/buscar/act.php?id=BOE-A-2010-3514>
- ⁷ Institut d'Estadística de Catalunya. Disponible en línia a: <http://www.idescat.cat/>
- ⁸ Ministero della Salute. Relazione del Ministro della Salute sulla attuazione della Legge contenente norme per la tutela sociale della maternità e per l'interruzione volontaria di gravidanza (Legge 194/78). Dati definitivi 2014 e 2015. Roma, 2015. Disponible en línia a: http://www.salute.gov.it/imgs/C_17_pubblicazioni_2552_allegato.pdf
- ⁹ National Institute for Health and Welfare. Induced abortions 2015. Helsinki: Disponible en línia a: <https://www.thl.fi/en/web/thlfi-en/statistics/statistics-by-topic/sexual-and-reproductive-health/abortions/induced-abortion>
- ¹⁰ National Services Scotland. Termination of Pregnancy Statistics Year ending December 2015. Disponible en línia a: <https://isdscotland.scot.nhs.uk/Health-Topics/Sexual-Health/Publications/2016-05-31/2016-05-31-Terminations-Report.pdf>
- ¹¹ Institut National d'Études Démographiques. Avortements. Evolution du nombre d'avortements et des indices annuels. Disponible en línia a: <https://www.ined.fr/fr/tout-savoir-population/chiffres/france/avortements-contraception/avortements/>
- ¹² Department of Health. Abortion Statistics, England and Wales: 2016. Disponible en línia a: https://www.gov.uk/government/uploads/system/uploads/attachment_data/file/652083/Abortion_stats_England_Wales_2016.pdf
- ¹³ Statistics New Zealand. Health. Abortions Statistics: Year ended December 2015. Disponible en línia a: http://www.stats.govt.nz/browse_for_stats/health/abortion/AbortionStatistics_HOTPYeDec15.aspx
- ¹⁴ National Board of Health and Welfare. Induced Abortions 2015. Disponible en línia a: <http://www.socialstyrelsen.se/statistics/statisticaldatabase/abortionstatistics>