

Agraïments

A tots els centres autoritzats per a la pràctica de la interrupció voluntària de l'embaràs, pel seu esforç en el manteniment de la qualitat de les dades.

Referència recomanada

Direcció General de Planificació en Salut. Estadística de la interrupció voluntària de l'embaràs. Catalunya, 2015. Barcelona. Departament de Salut. Generalitat de Catalunya, desembre de 2016.

Alguns drets reservats

© 2016, Generalitat de Catalunya. Departament de Salut.



Els continguts d'aquesta obra estan subjectes a una llicència de Reconeixement-NoComercial-SenseObresDerivades 4.0 Internacional.

La llicència es pot consultar a: <http://creativecommons.org/licenses/by-nc-nd/4.0/deed.ca>

Edita:

Direcció General de Planificació en Salut

Primera edició:

Barcelona, desembre de 2016

Assessorament lingüístic:

Servei de Planificació Lingüística del Departament de Salut

URL:

www.gencat.cat/salut

Sumari

1	Introducció	4
2	Metodologia	6
2.1	Característiques del Registre d'interrupció voluntària de l'embaràs.....	6
2.2	Recollida i validació de les dades	6
2.3	Informació disponible	6
2.4	Càlcul dels indicadors	9
3	Principals resultats.....	11
4	Taules i figures.....	15
4.1	Total d'IVE realitzades a Catalunya	16
4.1.1 Distribució de les IVE segons les característiques sociodemogràfiques	16
4.1.2 Distribució de les IVE segons les característiques de fecunditat	19
4.1.3 Distribució de les IVE segons les característiques de la intervenció	20
4.1.4 Evolució de les IVE realitzades a Catalunya 1987-2015.....	21
4.2	IVE realitzades en dones residents a Catalunya	22
4.2.1 Distribució de les IVE realitzades a dones residents segons les característiques sociodemogràfiques.....	22
4.2.2 Distribució de les IVE realitzades en dones residents segons les característiques de fecunditat.....	25
4.2.3 Distribució de les IVE realitzades en dones residents segons les característiques de la intervenció	26
4.2.4 Distribució territorial de les IVE realitzades en dones residents	27
4.2.5 Evolució de les IVE realitzades de les dones residents. 1987-2015.....	32
4.3	IVE realitzades en dones residents nascudes fora del territori espanyol	35
4.3.1 Distribució de les IVE de les dones residents nascudes fora del territori espanyol segons característiques sociodemogràfiques	35
4.3.2 Distribució de les IVE de les dones residents nascudes fora del territori espanyol.....	38
4.3.3 Distribució de les IVE de les dones residents nascudes fora del territori espanyol segons característiques de la intervenció	39
4.3.4 Distribució territorial de les IVE de les dones residents nascudes fora del territori espanyol	40
4.4	IVE realitzades en dones residents nascudes al territori espanyol	44
5	Annex: Relació de centres sanitaris	47
6	Bibliografia	49

1 Introducció

L'informe anual sobre la interrupció voluntària de l'embaràs (IVE)¹ recull dades relatives a les IVE realitzades en tots els centres sanitaris públics i privats autoritzats a Catalunya.² Els centres autoritzats han de proporcionar les dades sobre les IVE realitzades, d'acord amb l'Ordre de 10 de desembre de 1986 del Departament de Salut, per la qual es disposa el procediment de recollida de dades relatives a les interrupcions voluntàries d'embaràs dutes a terme de conformitat amb la Llei orgànica 9/1985, de 5 de juliol (DOGC 779 de 17.12.1986).³

Les dades referents a dones residents a Catalunya són provisionals, atès que no estan incloses les IVE que han estat realitzades fora de Catalunya a dones que hi resideixen.

L'any 2011, el Departament de Salut va incloure a la cartera de serveis de les unitats d'ASSIR (centres d'atenció primària de la xarxa pública amb el Programa sanitari d'atenció a la salut sexual i reproductiva) la realització d'IVE amb mètodes farmacològics, i, en les dades recollides, s'hi va incorporar l'activitat d'aquestes unitats. L'any 2011, el Departament de Salut va redactar un primer protocol de l'IVE farmacològica fins als 49 dies d'embaràs,⁴ protocol que va ser actualitzat el 2014 quan es va ampliar fins als 63 dies d'embaràs.⁵

L'1 de maig de l'any 2015 es va crear la nova comarca del Moianès (Llei 4/2015, de 23 d'abril, de creació de la comarca del Moianès)⁶ i, posteriorment, el 16 de juny de l'any 2015 es va crear el municipi de Medinyà (Llei 8/2015, de 10 de juny, de creació del municipi de Medinyà)⁷. Aquesta modificació de l'estructura territorial comporta que les agrupacions comarcals vigents no són completament comparables amb les dels informes del d'anys anteriors.

Des que va entrar en vigor la Llei orgànica 2/2010, de 3 de març, de salut sexual i reproductiva i de la interrupció voluntària de l'embaràs,⁸ els terminis i els motius autoritzats són els següents: 1) dins de les primeres catorze setmanes de gestació, a petició de la dona, 2) dins de les primeres vint-i-dues setmanes de gestació, sempre que hi hagi risc greu per a la vida o la salut de l'embarassada o sempre que hi hagi anomalies greus en el fetus, i 3) transcorregudes les vint-i-dues setmanes de gestació, quan es detectin anomalies fetals incompatibles amb la vida o quan el fetus tingui una malaltia extremadament greu i incurable en el moment del diagnòstic.

A la Direcció General de Planificació en Salut li correspon, entre altres funcions de la planificació estratègica, formular criteris i directrius que han d'orientar la planificació operativa i la compra de serveis que efectua el CatSalut. És per aquest motiu que el present informe manté la mateixa informació que en les edicions anteriors, però s'ha reestructurat per donar compliment, també, a aquestes funcions. L'informe consta de tres apartats principals: el resum de la metodologia utilitzada, la descripció dels principals resultats i, finalment, les taules i figures amb els resultats analitzats. Com a novetat d'aquest any, per facilitar el treball amb les dades, les taules estan disponibles a la web del Departament de Salut en format Excel. El contingut de cada apartat, sempre

que ha estat possible, s'ha estructurat en el mateix ordre: distribució de les IVE segons característiques sociodemogràfiques de la dona, segons característiques de fecunditat, segons característiques de la intervenció, distribució territorial i evolució temporal des de l'any 1987.

2 Metodologia

2.1 Característiques del Registre d'interrupció voluntària de l'embaràs

El Registre d'interrupció voluntària de l'embaràs de Catalunya recull les IVE realitzades en els centres sanitaris públics i privats autoritzats a Catalunya, tant de dones residents com de dones no residents. La relació dels 74 centres autoritzats a Catalunya l'any 2015 es pot consultar a l'annex.

Pel que fa a la informació de les dones residents, les dades són provisionals, ja que manquen les IVE que dones residents a Catalunya han realitzat en centres de la resta de l'Estat espanyol. Aquestes IVE les recull el Ministerio de Sanidad, Servicios Sociales e Igualdad i les remet als registres de les diferents conselleries de salut. La diferència entre les dades provisionals i les definitives és molt petita. A tall d'exemple, l'any 2014, el nombre d'IVE de dones residents a Catalunya trameses va de ser 34. Aquest informe substitueix les dades provisionals d'IVE de dones residents a Catalunya de l'any 2014 i l'informe de l'any vinent publicarà les IVE provisionals del 2016 i les definitives del 2015 de dones residents a Catalunya.

2.2 Recollida i validació de les dades

L'any 2015, gairebé 9 de cada 10 centres recullen la informació mitjançant l'aplicació IVE.NET que permet l'accés en línia al Registre d'IVE. Aquesta aplicació, a més de garantir la confidencialitat de les dades per fer la declaració de la informació individualitzada, assegura la detecció d'errors de manera simultània a l'entrada de dades. La resta de centres notifiquen les dades mitjançant l'enviament d'un fitxer en format text (3 centres) o utilitzen el qüestionari en paper (9 centres).

La validació es realitza en tres etapes: la primera està incorporada a l'aplicació; la segona validació de les dades es fa des del Departament de Salut mitjançant programes creats *ad hoc*, i la tercera consisteix en un control de qualitat que detecta anomalies que són verificades posant-se en contacte amb els centres. El tancament de les dades es fa en dues fases: un tancament trimestral de dades declarades i validades, i un altre d'annual.

2.3 Informació disponible

Les taules següents mostren les variables que els centres recullen de cada dona, agrupades en tres blocs temàtics: característiques sociodemogràfiques, de fecunditat i de la intervenció, així com les categories en què es recullen aquestes variables i les categories derivades que són emprades en l'anàlisi dels resultats (quadre 1).

Quadre 1. Variables i categories del Registre d'interrupció voluntària de l'embaràs

	Variables	Categories recollides	Categories derivades
Característiques sociodemogràfiques	Número de registre intern		
	Codi de centre		-Centres hospitalaris -Centres extrahospitalaris -Unitats d'atenció a la salut sexual i reproductiva -Unitat assistencial*
	IVE finançada públicament	1 Sí 2 No	
	Data de naixement		Edat simple Grups d'edat: <15, 15-19, 20-24, 25-29, 30-39, 35-39, 40-44, >44
	Conviu en parella	1 Sí 2 No 9 No hi consta	
	Estat civil	1 Soltera 2 Casada 3 Vídua 4 Divorciada 5 Separada 9 No hi consta	
	País d'origen		Àrees geogràfiques
	Any d'arribada a l'Estat espanyol		<2005, 2005, 2006, 2007, 2008, 2009, 2010, 2011, 2012, 2013, 2014, 2015
	Primera nacionalitat		Àrees geogràfiques
	Segona nacionalitat		Àrees geogràfiques
	Municipi de residència		Comarca Regió sanitària
	Província de residència		
	Codi postal		
	Nivell d'instrucció	1 Analfabeta 2 Sense estudis 3 1r grau 4 2n grau, 1r cicle 5 2n grau, 2n cicle 6 3r grau (escoles universitàries o equivalents) 7 3r grau (facultats, escoles tècniques superiors o equivalents i postgraduats) 8 No classificables per graus i no prou especificats 9 No hi consta	-Sense estudis -Estudis primaris -Estudis secundaris de 1r cicle -Estudis secundaris de 2n cicle -Estudis universitaris
	Situació laboral de la dona	1 Empresària o professional amb treballadors al seu càrrec 2 Empresària o professional sense treballadors al seu càrrec 3 Persona que treballa a sou, journal, comissió o una altra classe de remuneració 4 Pensionista 5 Estudiant 6 Busca ocupació per primer cop o es troba a l'atur 7 Mestressa de casa 8 Altres 9 No hi consta	- Treballa per compte propi - Treballa per compte d'altri - Estudia - A l'atur -Persona que s'encarrega de les tasques de casa

Característiques sociodemogràfiques	Situació laboral del sustentador principal (si s'escau)	0 No n'hi ha 1 Empresari o professional amb treballadors al seu càrrec 2 Empresari o professional sense treballadors al seu càrrec 3 Persona que treballa a sou, jornal, comissió o una altra classe de remuneració 4 Pensionista 5 Estudiant 6 Busca ocupació per primer cop o es troba a l'atur 7 Persona que s'encarrega de les tasques de casa 8 Altres 9 No hi consta	- Treballa per compte propi - Treballador per compte d'altri - Estudiant - A l'atur - Persona que s'encarrega de les tasques de casa
	Ingressos econòmics propis	1 Sí 2 No 3 No hi consta	
Característiques de la fecunditat	Nombre de fills vius actualment		- Cap fill viu - 1 fill viu - 2 fills vius - 3 fills vius - 4 fills vius - 5 fills vius o més
	Data del darrer part		
	Nombre d'IVE anteriors a l'actual		- Cap IVE anterior - 1 IVE anterior - 2 IVE anteriors - 3 IVE anteriors - 4 IVE anteriors - 5 IVE anteriors o més
	Data de la darrera IVE		
	Utilització de centres de planificació en els 2 anys anteriors	1 Sí, públic 2 Sí, privat 3 Sí, altres 4 No 9 No hi consta	
Característiques de la intervenció	On es va informar per primera vegada de la possibilitat d'interrompre l'embaràs	1 Centre sanitari públic 2 Centre sanitari privat 3 Altres 4 No hi consta	
	Setmanes de gestació		- <9 setmanes - 9-12 setmanes - 13-16 setmanes - 17-20 setmanes - >20 setmanes
	Data ingrés (només IVE hospitalària)		
	Data de la intervenció / administració medicació		
	Data d'alta hospitalització / farmacològica		
	Motius de la IVE	- A petició de la dona - Perill de salut per a l'embarassada - causes mèdiques - Risc d'anomalies fetals - Anomalies fetals incompatibles amb la vida	

Característiques de la intervenció	Mètode utilitzat en la intervenció	0 Misoprostol 1 Dilatació i aspiració 2 Dilatació i evacuació 3 Dilatació i raspat uterí 4 Mifepristona (RU-486) 5 Injecció intravenosa 6 Injecció intrauterina 7 Histerotomia (HT) 8 Histerectomia (HC) 9 Altres mètodes (simple) 10 Mifepristona+misoprostol (TF) 11 TF+dilatació+aspiració / evacuació / raspat 12 TF+dilatació+aspiració / evacuació / raspat+HC 13 Dilatació+aspiració / evacuació/ raspat+HC 14 TF+HC 15 HT+HC 16 Altres combinacions 17 Fracàs TF+dilatació+ aspiració / evacuació / raspat+HC 99 No hi consta	- Tractament farmacològic (mifepristona+misoprostol) - Altres mètodes
------------------------------------	------------------------------------	---	--

* L'any 2015 es va autoritzar la primera unitat assistencial per a la realització d'IVE farmacològica. En l'explotació de les taules per tipus de centre i en les representacions gràfiques d'aquesta variable s'ha incorporat la unitat assistencial dins la categoria dels ASSIR (com a centre extrahospitalari) perquè tenen un comportament similar, tot i la dependència formal d'un centre hospitalari.

2.4 Càlcul dels indicadors

L'1 de maig de l'any 2015 es va crear la nova comarca del Moianès (Llei 4/2015, de 23 d'abril, de creació de la comarca del Moianès)⁶ a partir de l'agregació de cinc municipis de la comarca del Bages, un de la comarca d'Osona i quatre de la comarca del Vallès Oriental. Posteriorment, el 16 de juny de l'any 2015 es va crear el municipi de Medinyà (Llei 8/2015, de 10 de juny, de creació del municipi de Medinyà)⁷. Aquestes dues modificacions territorials han comportat l'actualització dels territorials per poder analitzar les dades amb les divisions territorials administratives vigents.

Per calcular les taxes d'IVE de les dones residents de l'any 2015 s'han utilitzat les dades de població corresponents a l'avanç de les estimacions postcensals. Quan les taxes d'IVE s'analitzen segons el lloc d'origen (dones residents nascudes al territori espanyol i dones residents nascudes en altres països), la font d'informació és el padró continu, ambdues facilitades per l'Institut d'Estadística de Catalunya (Idescat).⁹

L'evolució temporal de les taxes d'IVE (per 1.000 dones) i raons d'IVE (per 100 nascuts vius) per grups d'edat dels anys anteriors al 2014 són definitives, atès que inclouen les IVE de dones residents a Catalunya, independentment de si han estat realitzades a Catalunya o a la resta de l'Estat espanyol. Les dades de l'any 2015 són provisionals.

- Per calcular les taxes d'IVE del període 1987-2011 s'utilitzen les estimacions intercensals a 1 de juliol, i per als anys 2012-2015 s'utilitzen les primeres estimacions de població postcensals a 1 de juliol, ambdues estimacions són de

l'Idescat. Per al càlcul de la taxa d'IVE de 15 a 44 anys, tot i que s'hi inclouen els pocs casos d'IVE de les menors de 15 anys i de dones de més de 44 anys, es fa servir la població de dones d'edats compreses entre els 15 i els 44 anys. Totes les anàlisis s'han realitzat amb un nivell de significació *alpha*, marcat a priori, del 0,05 i només es comenten aquells resultats que han estat estadísticament significatius.

- Per calcular les raons d'IVE, els nascuts vius corresponen als naixements de dones residents a Catalunya facilitades per l'Idescat.

L'elaboració i l'anàlisi de les dades s'han dut a terme al Registre d'IVE mitjançant el paquet estadístic SPSS.

3 Principals resultats

Total d'IVE realitzades a Catalunya

Durant l'any 2015, el nombre d'IVE realitzades a Catalunya (de dones residents i no residents) ha estat de 19.521, un 2,0% més que les realitzades l'any 2014 (19.130).

Característiques sociodemogràfiques

El 5,5% de les IVE realitzades es correspon amb dones que resideixen fora de Catalunya, majoritàriament a l'estranger. De la resta, gairebé tres de cada quatre IVE s'han realitzat en dones que viuen a la província de Barcelona. El perfil de les dones que se sotmeten a una IVE és molt similar al dels anys anteriors: l'edat mitjana és de 29,2 anys (desviació estàndard de 7,3 anys) i el grup amb més casos és el de dones que tenen estudis secundaris i les treballadores per compte d'altri (figura 1 i taula 1).

Característiques de la fecunditat

Prop de la meitat de les dones que se sotmeten a una IVE no tenen cap fill i el 63,7% cap IVE anterior.

La meitat de les dones han estat ateses (en els dos anys anteriors a la realització de l'IVE actual) en un centre de planificació familiar públic, i aquest percentatge s'ha incrementat lleugerament respecte a l'any 2014 (51,9% respecte del 49,9% de l'any anterior). Els centres de planificació privats, tot i ser menys utilitzats, també han atès més dones respecte a l'any anterior (18,0% respecte del 16,9%). I, conseqüentment, ha disminuït el percentatge de dones que no han estat visitades en cap centre de planificació (25,8% respecte del 29,1%) (taula 2).

Característiques de la intervenció

Amb la implantació del tractament farmacològic l'any 2011, augmenta el percentatge d'IVE realitzades en els ASSIR i disminueix tant en els centres hospitalaris com extrahospitalaris.

Les IVE realitzades en els ASSIR i la unitat assistencial representen el 33,6% (en el 2014, el percentatge era del 27,1%); les dutes a terme en els centres hospitalaris, el 7,7% (respecte del 9,1% de l'any anterior) i les realitzades en els centres extrahospitalaris, el 58,7% (63,8% el 2014) (figura 2).

Com en l'any anterior, la mitjana de temps de gestació en el moment d'interrompre l'embaràs és de 8,0 setmanes (desviació estàndard: 3,7). S'observen diferències en la mitjana de setmanes de gestació relacionades amb el tipus d'intervenció i les causes de l'IVE. La mitjana de setmanes de gestació en els centres hospitalaris és de 12,5, més elevada perquè es realitzen un nombre més alt d'IVE per causes mèdiques, tant fetals

com maternes; en els centres extrahospitalaris és de 8,3 setmanes i en els ASSIR, que únicament fan IVE farmacològiques, és de 6,4 setmanes.

El motiu d'IVE més freqüent continua sent a petició de la dona, que representa el 89,3% dels casos. El risc greu per a la vida o la salut de l'embarassada ha estat del 7,0% i tant les causes fetals com la combinació de motius tenen percentatges baixos (vegeu la taula 3).

El mètode d'IVE més utilitzat també continua sent la combinació de dilatació i aspiració, tot i que segueix disminuint any rere any: el 2015, el 49,5% de les IVE realitzades han usat aquest mètode mentre que a l'any 2014 va ser el 54,7%. El tractament farmacològic (combinació de mifepristona i misoprostol) continua augmentant i representa el 41,5% de les IVE realitzades (vegeu la taula 3).

IVE realitzades en dones residents a Catalunya

La taxa global d'IVE (provisional) per cada 1.000 dones de 15 a 44 anys residents a Catalunya ha augmentat lleugerament, i ha passat del 12,5‰ de l'any 2014 al 12,9‰ de l'any 2015 (figura 4). L'increment s'ha produït per l'augment de la taxa d'IVE de les dones de 20 a 34 anys –en la resta de grups d'edat ha disminuït– així com pel creixement del 10,6% de la taxa d'IVE de les dones residents nascudes fora de l'Estat espanyol, ja que entre les dones que hi han nascut la taxa d'IVE es manté estable (figura 5).

Entre els anys 2014 i 2015, s'observa un augment en tots els grups d'edat de la relació entre el nombre d'IVE per cada cent nascuts vius, excepte per als grups de 35 a 39 anys, de 40 a 44 anys i de menys de 15 anys, en què la raó disminueix (figura 9 i taula 12).

Distribució territorial

L'anàlisi per territoris mostra que la Regió Sanitària Barcelona (13,7‰) té la taxa d'IVE de les dones entre 15-44 anys superior a la mitjana catalana (12,9‰), que l'RS Girona la té similar (13,0‰) i que la resta de regions sanitàries tenen taxes inferiors. Respecte al 2014, les taxes d'IVE per regions sanitàries es mantenen, a excepció de la Regió Sanitària Catalunya Central, on augmenta, passa del 9,7‰ a l'11,3‰ (taula 8).

El Barcelonès, amb una taxa d'IVE del 16,8‰, i l'Alt Empordà, amb una taxa d'IVE del 15,0‰, són les dues comarques que tenen la taxa d'IVE superior a la del conjunt de Catalunya, que és de 12,9‰. De la resta de comarques, 29 tenen les taxes d'IVE inferiors a la de Catalunya i les 11 restants les tenen similars (taula 10 i figura 6).

Comparativa amb altres territoris

A l'Estat espanyol, segons les dades definitives de l'any 2014, la taxa global d'IVE és del 10,5‰, taxa inferior a l'11,7‰ de l'any 2013.

La taxa d'IVE a Catalunya se situa per damunt de la mitjana espanyola, juntament amb altres territoris com són el Principat d'Astúries, la Comunitat de Madrid, les Illes Balears, les Canàries, la Regió de Múrcia i Andalusia¹⁰ (figura 7).

A bona part dels països occidentals també s'observa una tendència decreixent de la taxa d'IVE. La taxa d'IVE de Catalunya és més elevada que la d'Itàlia¹¹ (7,2 l'any 2014), Finlàndia¹² (8,5 l'any 2014) i Escòcia¹³ (11,3 l'any 2014), i inferior a les taxes d'IVE de França¹⁴ (15,0 l'any 2014), d'Anglaterra i Gal·les¹⁵ (15,9 l'any 2014), de Nova Zelanda¹⁶ (14,14 l'any 2014) i de Suècia¹⁷ (20,2 l'any 2014).

IVE realitzades en dones residents nascudes fora del territori espanyol

Característiques sociodemogràfiques

Del total d'IVE realitzades en dones residents a Catalunya, el 43,0% correspon a dones nascudes fora del territori espanyol. La taxa d'IVE de 15-44 anys és de 26,0‰ per a les nascudes fora del territori espanyol i de 9,1‰ per a les nascudes en el territori espanyol (figura 5).

La distribució segons el país de procedència de la dona mostra que la majoria d'IVE són de dones arribades del Marroc, de Bolívia i de l'Equador (figura 10). Segons l'any d'arribada a l'Estat espanyol, el percentatge d'IVE és més alt en les dones que fa més temps que van arribar (un 35,3% han arribat abans del 2005) (figura 11).

Distribució territorial

La taxa d'IVE de dones residents nascudes fora del territori espanyol és superior a l'RS Barcelona (30,3‰) que al conjunt de Catalunya (26,0‰) (taula 17). Respecte a l'any anterior, la taxa d'IVE ha augmentat, ha passat del 23,5‰ el 2014 al 26,0‰ el 2015.

El Barcelonès, amb una taxa d'IVE del 33,7‰, el Vallès Oriental, amb una taxa d'IVE del 30,0‰, i el Vallès Occidental, amb una taxa d'IVE del 28,6‰, són les tres comarques que tenen les taxes d'IVE superiors a la del conjunt de Catalunya, que és de 26,0‰. De la resta de comarques, 26 tenen les taxes d'IVE inferiors a la de Catalunya, 11 comarques la tenen igual i 2 comarques (Alta Ribagorça i Priorat) no en tenen (taula 19 i figura 12).

IVE realitzades en dones residents nascudes al territori espanyol

Distribució territorial

La taxa d'IVE de dones nascudes al territori espanyol mostra diferències per regions sanitàries: és superior a la mitjana catalana (9,1‰) a la Regió Sanitària Girona (10,0‰) i inferior a les regions sanitàries Alt Pirineu i Aran (6,0‰), Terres de l'Ebre (6,2‰) i Camp de Tarragona (8,1‰). Respecte a l'any anterior, la taxa d'IVE d'aquest grup de dones s'ha mantingut per a tots els territoris excepte a la Regió Sanitària Catalunya Central, que ha passat d'una taxa del 7,5‰ el 2014 a una del 9,1‰ el 2015 (taula 20).

Per comarques, la Selva (10,4‰) i el Barcelonès (10,1‰) tenen la taxa d'IVE de dones residents nascudes al territori espanyol superior a la mitjana catalana, 12 comarques la tenen per sota i a la resta el valor de les taxes és similar (taula 21).

4 Taules i figures

En aquest apartat es poden consultar tots els resultats estructurats en quatre blocs:

- 1) Resultats del **total** de les IVE realitzades a Catalunya (dones residents i no residents).
- 2) Resultats de les IVE realitzades en **dones residents** a Catalunya.
- 3) Resultats de les IVE realitzades en **dones nascudes fora del territori espanyol residents** a Catalunya.
- 4) Resultats de les IVE realitzades en **dones nascudes al territori espanyol residents** a Catalunya.

Com ja s'ha comentat a la introducció, sempre que ha estat possible, els quatre blocs s'analitzen seguint l'ordre següent:

- Característiques sociodemogràfiques
- Característiques de la fecunditat
- Característiques de la intervenció
- Distribució territorial
- Evolució temporal

La font de totes taules i figures és el Registre d'interrupció voluntària de l'embaràs, a excepció de la figura 6, que ha estat elaborada a partir de les dades del Ministeri de Sanitat, Serveis Socials i Igualtat.¹⁰

4.1 Total d'IVE realitzades a Catalunya

4.1.1 Distribució de les IVE segons les característiques sociodemogràfiques

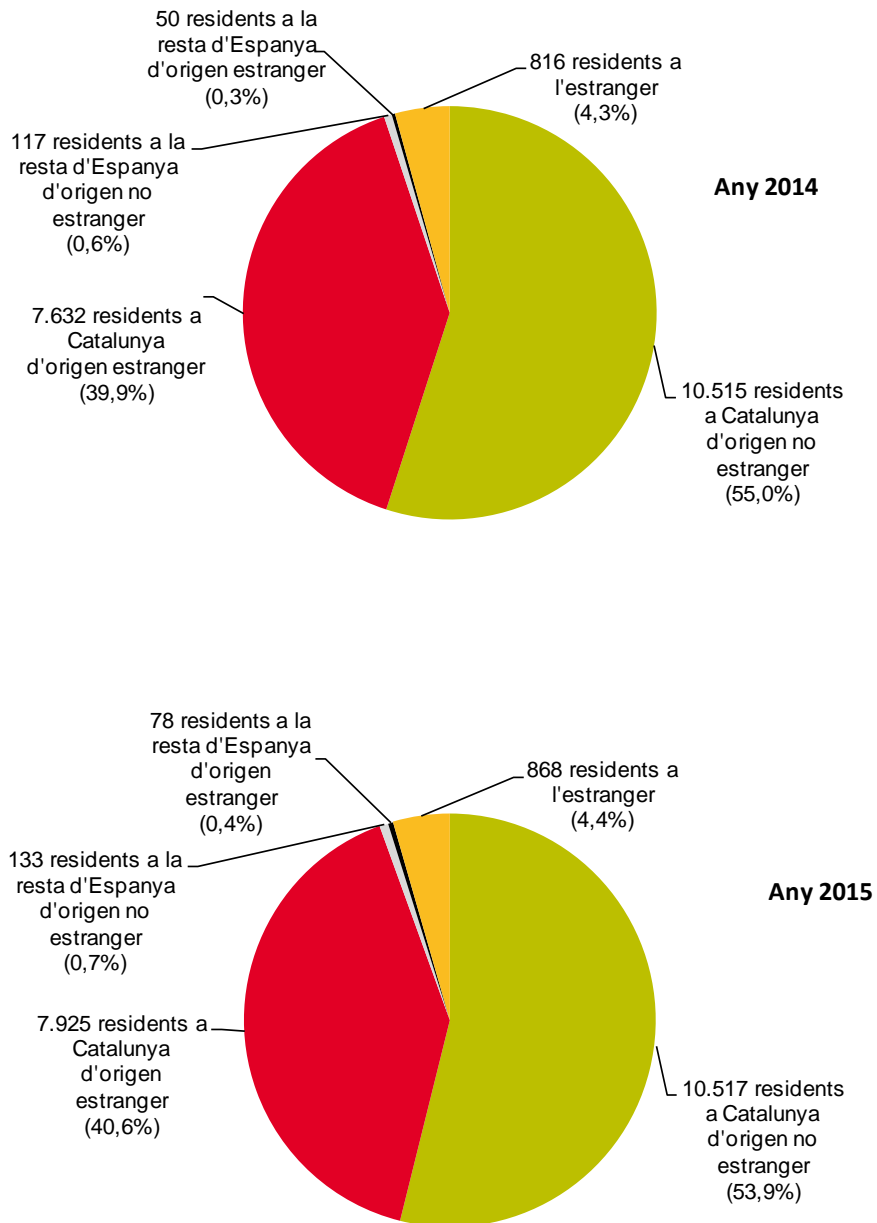
Taula 1. IVE realitzades. Característiques de les dones segons l'edat. Catalunya, 2015

	Grups d'edat								Total	%
	< 15	15-19	20-24	25-29	30-34	35-39	40-44	> 44		
Convivència en parella										
Sí	2	311	1.275	1.985	2.447	2.278	975	100	9.373	48,0
No	43	1.599	2.420	1.865	1.612	1.098	418	26	9.081	46,5
No hi consta	0	68	199	239	276	208	72	5	1.067	5,5
Estat civil										
Soltera	45	1.925	3.557	3.046	2.551	1.562	489	39	13.214	67,7
Casada	0	40	266	813	1.286	1.428	641	53	4.527	23,2
Vídua	0	1	0	1	12	13	13	2	42	0,2
Divorciada	0	1	18	71	184	270	170	21	735	3,8
Separada	0	0	20	106	192	196	102	12	628	3,2
No hi consta	0	11	33	52	110	115	50	4	375	1,9
Nivell d'instrucció										
Analfabeta	0	5	10	10	15	13	7	2	62	0,3
Sense estudis	0	43	58	72	74	75	33	1	356	1,8
Educació primària	36	592	759	820	881	735	308	21	4.152	21,3
Educació secundària 1r cicle	9	835	1.298	1.198	1.116	762	304	30	5.552	28,4
Educació secundària 2n cicle	0	486	1.260	1.141	1.166	967	395	35	5.450	27,9
Escoles universitàries	0	12	427	562	715	637	262	18	2.633	13,5
Facultats	0	1	46	232	292	323	131	19	1.044	5,3
Altres	0	3	6	11	14	6	4	1	45	0,2
No hi consta	0	1	30	43	62	66	21	4	227	1,2
Situació laboral										
Empresària	0	3	12	28	57	51	41	3	195	1,0
Professional lliberal	0	1	50	88	128	131	50	7	455	2,3
Treballadora per compte d'altri	0	293	1.667	2.324	2.626	2.268	961	81	10.220	52,4
Pensionista	0	7	6	11	24	20	14	3	85	0,4
Estudiant	42	1.171	854	183	63	21	3	0	2.337	12,0
En atur	0	340	810	804	793	558	204	21	3.530	18,1
Persona que s'encarrega de les tasques de casa	1	104	368	551	526	417	146	13	2.126	10,9
Altres	2	46	91	65	72	61	25	0	362	1,9
No hi consta	0	13	36	35	46	57	21	3	211	1,1
Total	45	1.978	3.894	4.089	4.335	3.584	1.465	131	19.521	100

Taula 1. (continuació)

	Grups d'edat								Total	%
	< 15	15-19	20-24	25-29	30-34	35-39	40-44	> 44		
Situació laboral del sustentador										
No n'hi ha	5	252	655	692	728	501	228	12	3.073	15,7
Empresari	0	22	37	52	82	88	39	4	324	1,7
Professional lliberal	0	21	56	87	104	94	47	6	415	2,1
Treballador per compte d'altri	20	1.035	1.720	1.657	1.795	1.562	663	64	8.516	43,6
Pensionista	0	8	19	19	22	28	9	1	106	0,5
Estudiant	3	116	94	19	5	4	2	0	243	1,2
En atur	6	157	377	411	402	319	113	12	1.797	9,2
Persona que s'encarrega de les tasques de casa	0	3	12	4	7	5	0	0	31	0,2
Altres	3	42	97	129	109	93	37	4	514	2,6
No hi consta	8	322	827	1.019	1.081	890	327	28	4.502	23,1
Lloc de residència										
Barcelona	25	1.367	2.791	3.020	3.242	2.681	1.100	93	14.319	73,4
Girona	6	173	369	387	395	336	149	12	1.827	9,4
Lleida	3	102	186	160	163	167	49	6	836	4,3
Tarragona	5	152	291	289	355	262	95	11	1.460	7,5
Residents a Espanya	0	13	39	51	51	39	18	0	211	1,1
Residents a l'estranger	6	171	218	182	129	99	54	9	868	4,4
Total	45	1.978	3.894	4.089	4.335	3.584	1.465	131	19.521	100

Figura 1. Distribució de les IVE realitzades segons el lloc de residència i l'origen. Catalunya, 2014-2015



4.1.2 Distribució de les IVE segons les característiques de fecunditat

Taula 2. IVE realitzades. Fecunditat i antecedents de l'IVE segons l'edat. Catalunya, 2015

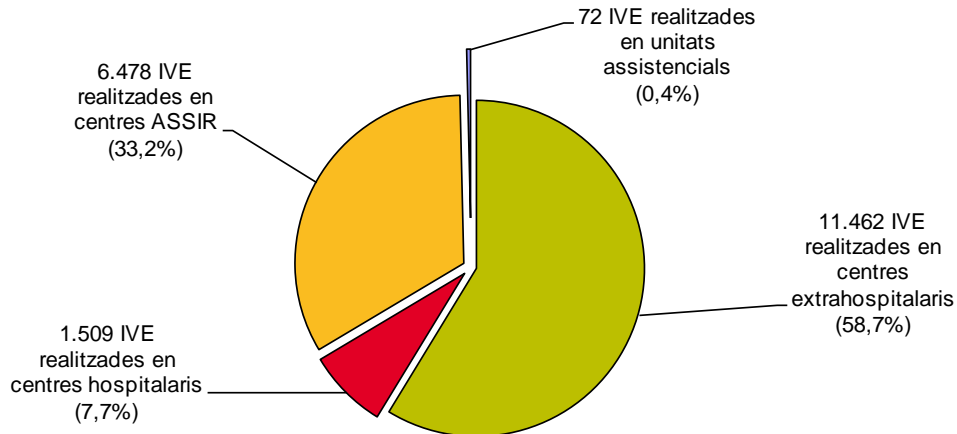
	Grups d'edat								Total	%
	< 15	15-19	20-24	25-29	30-34	35-39	40-44	> 44		
Fills vius										
Cap fill viu	45	1.821	2.869	2.013	1.496	790	240	23	9.297	47,6
1 fill viu	0	146	799	1.182	1.242	1.027	401	22	4.819	24,7
2 fills vius	0	9	190	673	1.147	1.219	559	52	3.849	19,7
3 fills vius	0	1	24	177	324	386	180	26	1.118	5,7
4 fills vius	0	1	10	30	92	107	51	6	297	1,5
5 fills vius o més	0	0	2	14	34	55	34	2	141	0,7
IVE anteriors										
Cap IVE anterior	44	1.678	2.679	2.458	2.507	2.118	874	83	12.441	63,7
1 IVE anterior	1	261	942	1.116	1.158	943	392	34	4.847	24,8
2 IVE anteriors	0	34	198	346	456	356	135	9	1.534	7,9
3 IVE anteriors	0	2	52	108	133	101	36	3	435	2,2
4 IVE anteriors	0	1	20	44	49	31	19	1	165	0,8
5 IVE anteriors o més	0	2	3	17	32	35	9	1	99	0,5
Setmanes de gestació										
< 9 setmanes	25	1.339	2.909	3.096	3.271	2.592	1.073	103	14.408	73,8
9-12 setmanes	8	331	601	613	608	540	185	14	2.900	14,9
13-16 setmanes	2	151	190	209	231	281	122	6	1.192	6,1
17-20 setmanes	9	134	161	125	135	107	57	6	734	3,8
> 20 setmanes	1	23	33	46	90	64	28	2	287	1,5
Motiu										
A petició de la dona	33	1.721	3.562	3.772	3.882	3.121	1.233	109	17.433	89,3
Perill salut embarassada - causes mèdiques	12	247	305	239	225	199	115	15	1.357	7,0
Risc d'anomalies fetals	0	8	25	70	206	242	108	7	666	3,4
Anomalies fetals incompatibles amb la vida	0	2	2	8	22	22	9	0	65	0,3
Combinació de motius	0	0	0	0	0	0	0	0	0	0,0
Centre de planificació familiar										
Centre públic	21	1.072	2.181	2.189	2.216	1.735	650	64	10.128	51,9
Centre privat	3	206	623	796	858	711	284	31	3.512	18,0
Altres	1	23	66	71	131	85	40	3	420	2,2
No n'utilitza	20	646	961	978	1028	936	441	32	5.042	25,8
No hi consta	0	31	63	55	102	117	50	1	419	2,1
Total	45	1.978	3.894	4.089	4.335	3.584	1.465	131	19.521	100

4.1.3 Distribució de les IVE segons les característiques de la intervenció

Taula 3. IVE realitzades segons les característiques de la intervenció i el tipus de centre. Catalunya, 2015

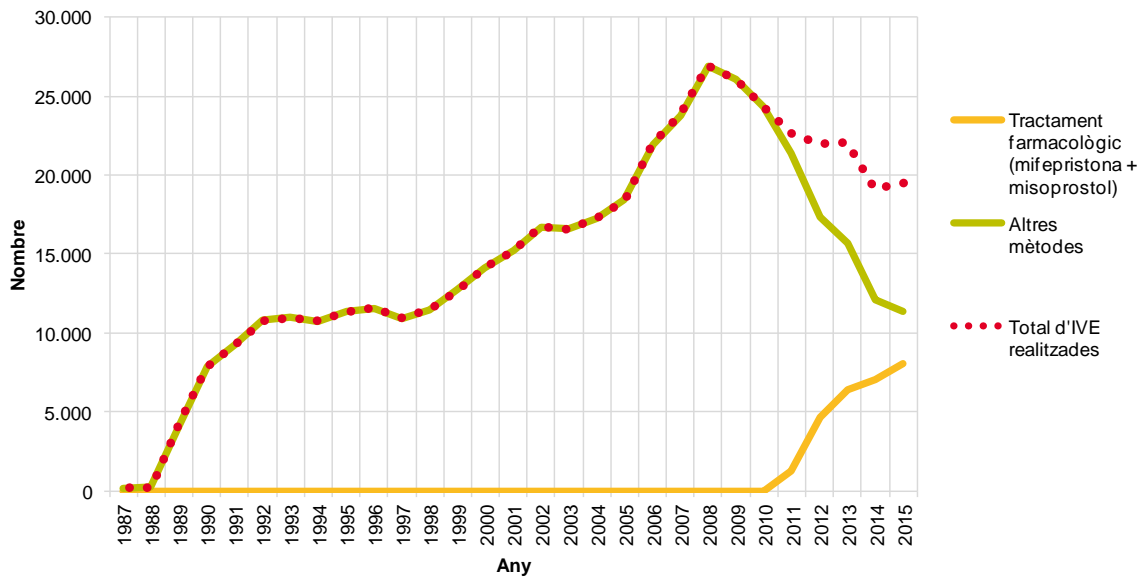
	Tipus de centre		Total	%
	Centres extrahospitalaris	Centres hospitalaris		
Lloc d'informació				
Centre sanitari públic	11.706	1.370	13.076	67,0
Centre sanitari privat	4.234	76	4.310	22,1
Altres	2.009	35	2.044	10,5
No hi consta	63	28	91	0,5
Setmanes de gestació				
< 9 setmanes	13.958	450	14.408	73,8
9-12 setmanes	2.509	391	2.900	14,9
13-16 setmanes	883	309	1.192	6,1
17-20 setmanes	575	159	734	3,8
> 20 setmanes	87	200	287	1,5
Motiu				
A petició de la dona	16.617	816	17.433	89,3
Perill salut embarassada - causes mèdiques	1.331	26	1.357	7,0
Risc d'anomalies fetals	64	602	666	3,4
Anomalies fetals incompatibles amb la vida	0	65	65	0,3
Combinació de motius	0	0	0	0,0
Mètode				
Misoprostol	146	91	237	1,2
Dilatació i aspiració	9.621	48	9.669	49,5
Dilatació i evacuació	1.106	109	1.215	6,2
Dilatació i raspata uterí	1	29	30	0,2
Mifepristona (RU-486)	5	0	5	0,0
Injecció intrauterina	0	0	0	0,0
Histerotomia	0	1	1	0,0
Mifepristona+Misoprostol (TF)	7.010	1.094	8.104	41,5
TF+dilatació+aspiració/evacuació/raspata	0	108	108	0,6
TF+dilatació+aspiració/evacuació/raspata+histerectomia	0	1	1	0,0
Fracàs TF+dilatació+aspiració/evacuació/raspata	44	5	49	0,3
Altres mètodes (simple)	1	0	1	0,0
Altres combinacions	78	23	101	0,5
Total	18.012	1.509	19.521	100

Figura 2. Distribució de les IVE realitzades segons el tipus de centre. Catalunya, 2015



4.1.4 Evolució de les IVE realitzades a Catalunya 1987-2015

Figura 3. Evolució de les IVE realitzades segons el mètode utilitzat. Catalunya, 1987-2015



4.2 IVE realitzades en dones residents a Catalunya

4.2.1 Distribució de les IVE realitzades a dones residents segons les característiques sociodemogràfiques

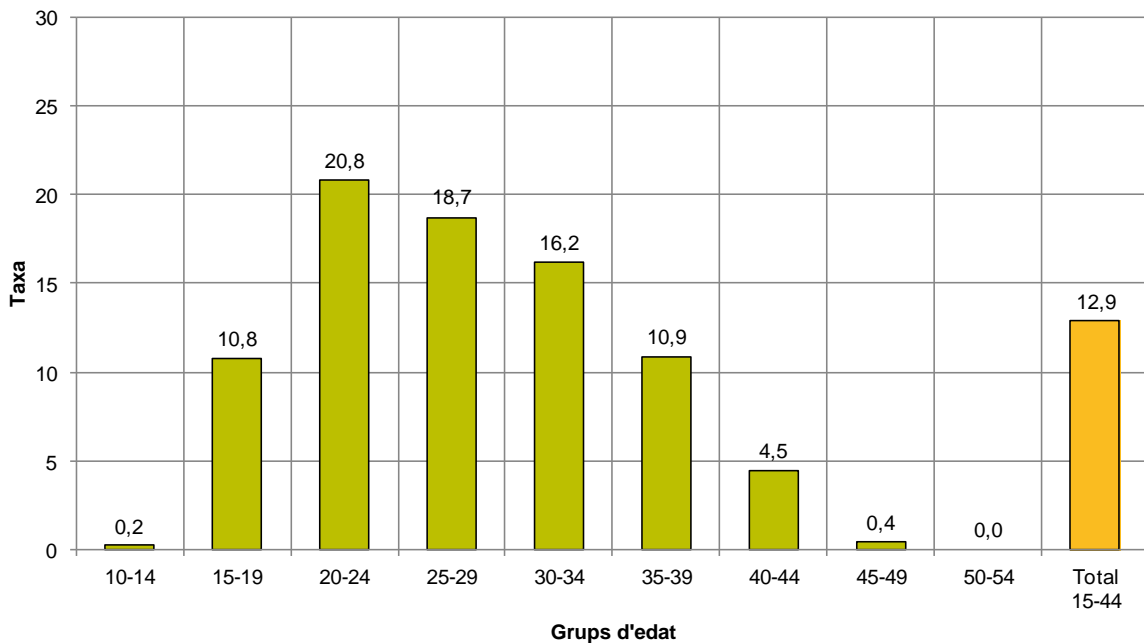
Taula 4. IVE de dones residents. Característiques de les dones segons l'edat. Catalunya, 2015

	Grups d'edat								Total	%
	< 15	15-19	20-24	25-29	30-34	35-39	40-44	> 44		
Convivència en parella										
Sí	1	288	1.210	1.896	2.380	2.212	938	95	9.020	48,9
No	38	1.442	2.247	1.742	1.521	1.040	392	22	8.444	45,8
No hi consta	0	64	180	218	254	194	63	5	978	5,3
Estat civil										
Soltera	39	1.745	3.315	2.854	2.426	1.483	449	35	12.346	66,9
Casada	0	37	256	785	1.251	1.392	622	51	4.394	23,8
Vídua	0	1	0	1	11	13	12	2	40	0,2
Divorciada	0	1	17	69	177	262	166	19	711	3,9
Separada	0	0	20	98	187	192	99	11	607	3,3
No hi consta	0	10	29	49	103	104	45	4	344	1,9
Nivell d'instrucció										
Analfabeta	0	5	9	10	15	13	7	2	61	0,3
Sense estudis	0	42	54	72	73	73	33	1	348	1,9
Educació primària	32	557	737	803	867	721	301	21	4.039	21,9
Educació secundària 1r cicle	7	746	1.234	1.144	1.096	743	288	29	5.287	28,7
Educació secundària 2n cicle	0	429	1.149	1.047	1.095	926	373	29	5.048	27,4
Escoles universitàries	0	10	378	512	660	591	240	18	2.409	13,1
Facultats	0	1	43	214	278	311	128	18	993	5,4
Altres	0	3	6	11	14	6	4	1	45	0,2
No hi consta	0	1	27	43	57	62	19	3	212	1,1
Situació laboral										
Empresària	0	3	11	27	53	51	41	3	189	1,0
Professional lliberal	0	1	50	86	125	128	48	7	445	2,4
Treballadora per compte d'altri	0	267	1.561	2.172	2.507	2.176	908	74	9.665	52,4
Pensionista	0	7	6	11	24	20	14	3	85	0,5
Estudiant	36	1.058	790	178	62	19	3	0	2.146	11,6
En atur	0	322	772	773	773	545	199	21	3.405	18,5
Persona que s'encarrega de les tasques de casa	1	79	327	515	498	395	136	11	1.962	10,6
Altres	2	44	88	60	69	61	25	0	349	1,9
No hi consta	0	13	32	34	44	51	19	3	196	1,1
Total	39	1.794	3.637	3.856	4.155	3.446	1.393	122	18.442	100

Taula 4. (continuació)

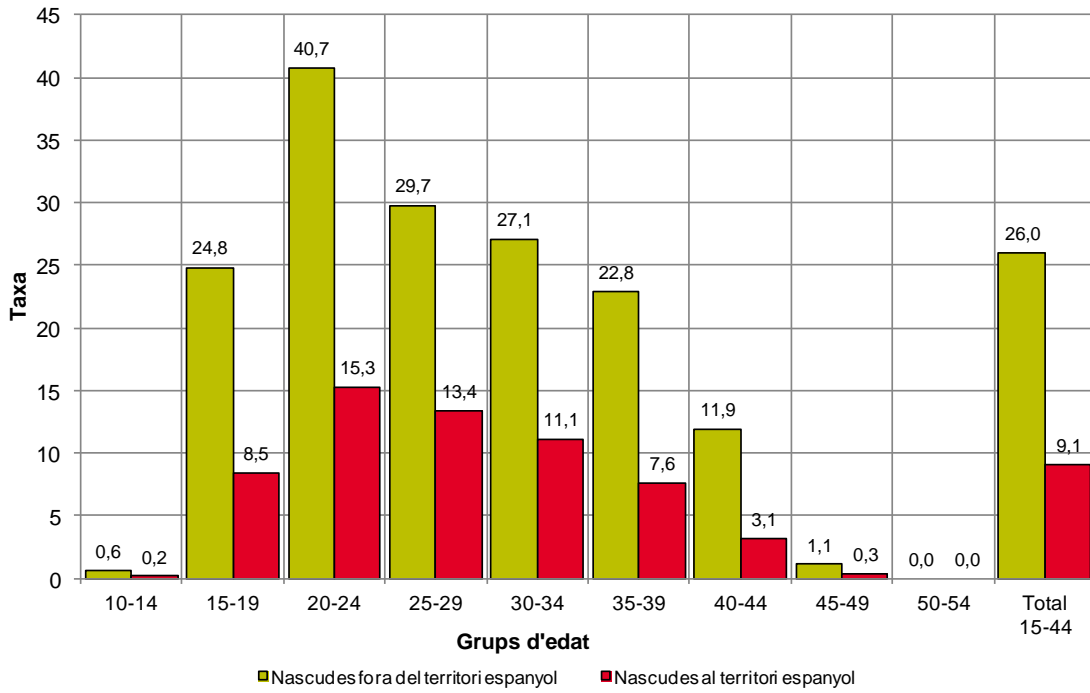
	Grups d'edat								Total	%
	< 15	15-19	20-24	25-29	30-34	35-39	40-44	> 44		
Situació laboral del sustentador										
No n'hi ha	5	243	605	653	695	481	218	10	2.910	15,8
Empresari	0	21	33	50	79	88	39	4	314	1,7
Professional lliberal	0	20	56	87	103	92	46	6	410	2,2
Treballador per compte d'altri	15	886	1.585	1.557	1.717	1.502	629	58	7.949	43,1
Pensionista	0	7	19	17	22	28	8	1	102	0,6
Estudiant	3	116	91	19	5	4	2	0	240	1,3
En atur	5	150	369	401	398	312	113	12	1.760	9,5
Persona que s'encarrega de les tasques de casa	0	2	12	4	7	5	0	0	30	0,2
Altres	3	40	84	112	96	85	31	4	455	2,5
No hi consta	8	309	783	956	1.033	849	307	27	4.272	23,2
Total	39	1.794	3.637	3.856	4.155	3.446	1.393	122	18.442	100

Figura 4. Distribució de les taxes d'IVE de dones residents segons el grup d'edat. Catalunya, 2015



* Taxa d'IVE per 1.000 dones del grup d'edat corresponent. Dades de població: avanç de les estimacions postcensals. Dades d'IVE provisionals.

Figura 5. Distribució de les taxes d'IVE de dones residents segons l'origen i el grup d'edat. Catalunya, 2015



* Taxa d'IVE per 1.000 dones del grup d'edat corresponent. Dades de població: padró continu. Dades d'IVE provisionals.

4.2.2 Distribució de les IVE realitzades en dones residents segons les característiques de fecunditat

Taula 5. IVE de dones residents. Fecunditat i antecedents de l'IVE segons l'edat. Catalunya, 2015

	Grups d'edat								Total	%
	< 15	15-19	20-24	25-29	30-34	35-39	40-44	> 44		
Fills vius										
Cap fill viu	39	1.644	2.656	1.872	1.406	738	222	21	8.598	46,6
1 fill viu	0	139	763	1.131	1.194	995	382	18	4.622	25,1
2 fills vius	0	9	183	641	1.116	1.179	531	51	3.710	20,1
3 fills vius	0	1	23	171	316	378	174	26	1.089	5,9
4 fills vius	0	1	10	29	89	104	51	4	288	1,6
5 fills vius o més	0	0	2	12	34	52	33	2	135	0,7
IVE anteriors										
Cap IVE anterior	38	1.518	2.486	2.289	2.381	2.031	826	77	11.646	63,1
1 IVE anterior	1	240	893	1.069	1.126	915	375	31	4.650	25,2
2 IVE anteriors	0	31	184	334	440	341	129	9	1.468	8,0
3 IVE anteriors	0	2	52	104	129	95	35	3	420	2,3
4 IVE anteriors	0	1	19	43	48	31	19	1	162	0,9
5 IVE anteriors o més	0	2	3	17	31	33	9	1	96	0,5
Setmanes de gestació										
< 9 setmanes	24	1.317	2.839	3.001	3.194	2.530	1.050	101	14.056	76,2
9-12 setmanes	8	322	584	602	594	533	183	14	2.840	15,4
13-16 setmanes	2	105	145	174	203	261	100	5	995	5,4
17-20 setmanes	5	40	53	47	86	69	40	1	341	1,8
> 20 setmanes	0	10	16	32	78	53	20	1	210	1,1
Motiu										
A petició de la dona	32	1.697	3.481	3.668	3.798	3.070	1.210	108	17.064	92,5
Perill salut embarassada - causes mèdiques	7	89	132	113	138	127	73	8	687	3,7
Risc d'anomalies fetals	0	7	23	69	200	231	104	6	640	3,5
Anomalies fetals incompatibles amb la vida	0	1	1	6	19	18	6	0	51	0,3
Combinació de motius	0	0	0	0	0	0	0	0	0	0,0
Centre de planificació familiar										
Centre públic	17	970	2.048	2.083	2.147	1.687	622	58	9.632	52,2
Centre privat	3	183	566	723	803	671	263	28	3.240	17,6
Altres	1	20	56	67	124	81	37	3	389	2,1
No n'utilitza	18	591	905	931	988	902	426	32	4.793	26,0
No hi consta	0	30	62	52	93	105	45	1	388	2,1
Total	39	1.794	3.637	3.856	4.155	3.446	1.393	122	18.442	100

4.2.3 Distribució de les IVE realitzades en dones residents segons les característiques de la intervenció

Taula 6. IVE de dones residents. Característiques de la intervenció segons el tipus de centre. Catalunya, 2015

	Tipus de centre		Total	%
	Centres extrahospitalaris	Centres hospitalaris		
Lloc d'informació				
Centre sanitari públic	11.206	1.340	12.546	68,0
Centre sanitari privat	3.925	74	3.999	21,7
Altres	1.777	30	1.807	9,8
No hi consta	62	28	90	0,5
Setmanes de gestació				
< 9 setmanes	13.607	449	14.056	76,2
9-12 setmanes	2.449	391	2.840	15,4
13-16 setmanes	689	306	995	5,4
17-20 setmanes	189	152	341	1,8
> 20 setmanes	36	174	210	1,1
Motiu				
A petició de la dona	16.249	815	17.064	92,5
Perill salut embarassada - causes mèdiques	662	25	687	3,7
Risc d'anomalies fetals	59	581	640	3,5
Anomalies fetals incompatibles amb la vida	0	51	51	0,3
Combinació de motius	0	0	0	0,0
Mètode				
Misoprostol	140	77	217	1,2
Dilatació i aspiració	9.242	48	9.290	50,4
Dilatació i evacuació	537	109	646	3,5
Dilatació i raspata uterí	0	29	29	0,2
Mifepristona (RU-486)	5	0	5	0,0
Injecció intrauterina	0	0	0	0,0
Histerotomia	0	1	1	0,0
Mifepristona+Misoprostol (TF)	6.957	1.075	8.032	43,6
TF+dilatació+aspiració/evacuació/raspata	0	104	104	0,6
TF+dilatació+aspiració/evacuació/raspata+histerectomia	0	1	1	0,0
Fracàs TF+dilatació+aspiració/evacuació/raspata	43	5	48	0,3
Altres mètodes (simple)	0	0	0	0,0
Altres combinacions	46	23	69	0,4
Total	16.970	1.472	18.442	100

4.2.4 Distribució territorial de les IVE realitzades en dones residents

Taula 7. Nombre d'IVE de dones residents segons la regió sanitària de residència. Catalunya, 2015

	Grups d'edat								Total	%
	< 15	15-19	20-24	25-29	30-34	35-39	40-44	> 44		
Regió sanitària de residència										
RS Alt Pirineu i Aran	1	8	24	21	17	14	8	2	95	0,5
RS Barcelona	24	1.228	2.581	2.782	2.989	2.420	1.000	82	13.106	71,1
RS Camp de Tarragona	4	117	232	232	289	219	75	10	1.178	6,4
RS Catalunya Central	2	116	184	201	221	230	81	7	1.042	5,7
RS Girona	6	195	402	425	434	372	166	17	2.017	10,9
RS Lleida	2	96	160	141	144	153	45	3	744	4,0
RS Terres de l'Ebre	0	34	54	54	61	38	18	1	260	1,4
Total	39	1.794	3.637	3.856	4.155	3.446	1.393	122	18.442	100

Taula 8. Taxa d'IVE de dones residents segons la regió sanitària de residència. Catalunya, 2015

	Grups d'edat						Taxa*	Interval de confiança (95%)	
	< 20	20-24	25-29	30-34	35-39	> 39	15-44	Límit inferior	Límit superior
Regió sanitària de residència									
RS Alt Pirineu i Aran	6,1	14,8	11,0	7,2	4,8	3,5	7,3	5,8	8,7
RS Barcelona	11,6	22,4	20,3	17,3	11,4	5,2	13,7	13,5	13,9
RS Camp de Tarragona	8,6	16,3	14,0	13,8	8,4	3,4	10,1	9,5	10,7
RS Catalunya Central	10,2	16,3	15,8	13,6	11,2	4,4	11,3	10,6	12,0
RS Girona	10,3	20,6	18,9	15,9	11,0	5,3	13,0	12,4	13,6
RS Lleida	12,2	18,4	14,2	12,5	10,8	3,5	11,2	10,4	12,0
RS Terres de l'Ebre	8,5	13,0	11,1	10,8	5,6	2,9	8,1	7,1	9,1
Total	11,0	20,8	18,7	16,2	10,9	4,8	12,9	12,7	13,1

*Taxa d'IVE per 1.000 dones del grup d'edat corresponent. Dades de població: avanç de les estimacions postcensals. Dades d'IVE provisionals.

Taula 9. IVE de dones residents segons la comarca de residència i el grup d'edat. Catalunya, 2015

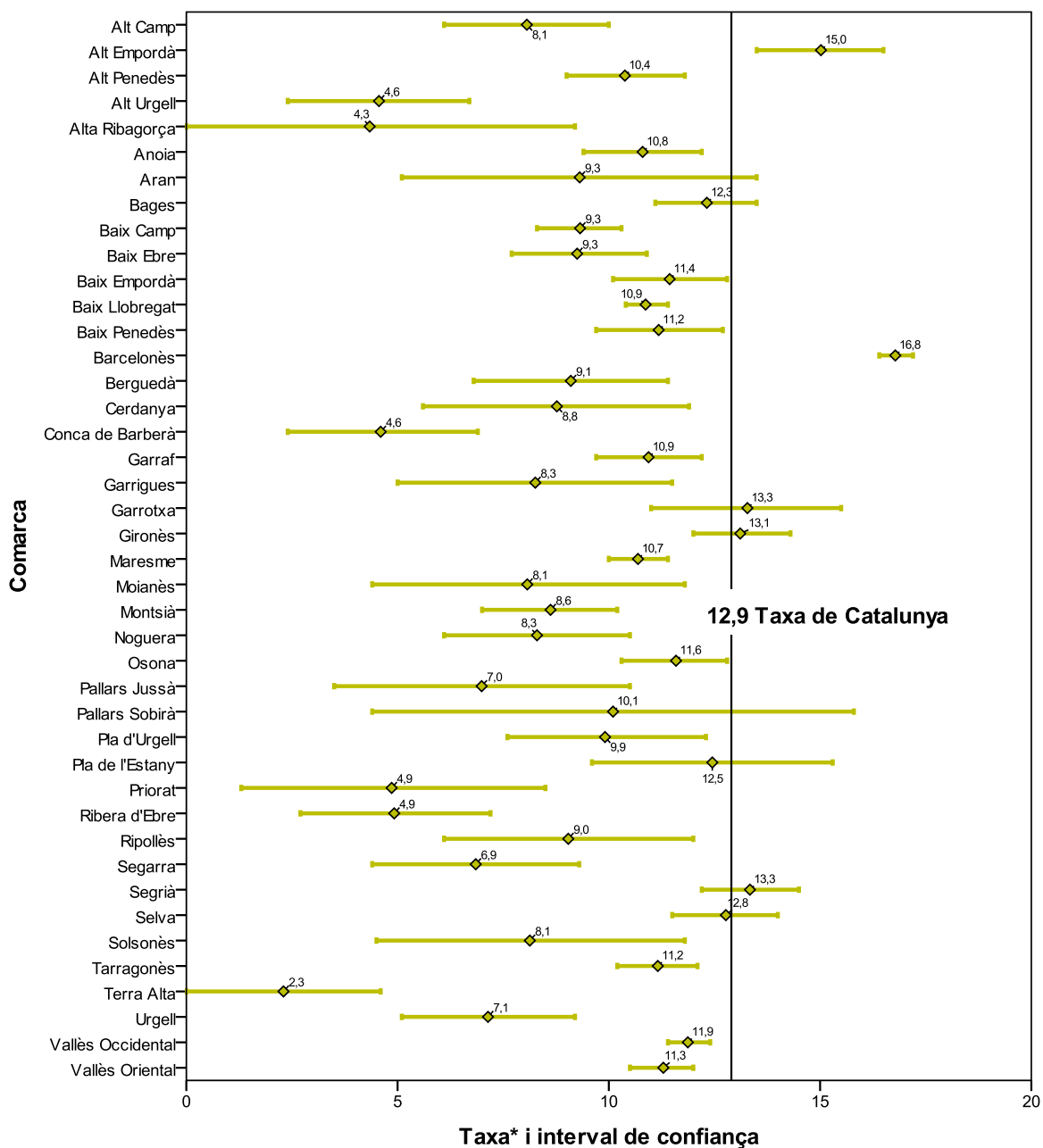
	Grups d'edat								Total	%
	< 15	15-19	20-24	25-29	30-34	35-39	40-44	> 44		
Comarca de residència										
Alt Camp	0	8	13	15	15	9	5	1	66	0,4
Alt Empordà	1	31	85	89	80	70	32	3	391	2,1
Alt Penedès	1	25	38	31	43	50	19	0	207	1,1
Alt Urgell	0	2	7	5	2	1	0	0	17	0,1
Alta Ribagorça	0	0	2	0	0	1	0	0	3	0,0
Anoia	0	29	42	42	46	59	17	2	237	1,3
Aran	0	2	2	3	5	4	2	1	19	0,1
Bages	2	44	70	78	85	80	29	1	389	2,1
Baix Camp	1	28	74	67	85	63	22	2	342	1,9
Baix Ebre	0	19	28	31	28	16	6	0	128	0,7
Baix Empordà	1	30	49	56	60	55	27	0	278	1,5
Baix Llobregat	3	179	306	341	384	334	141	9	1.697	9,2
Baix Penedès	1	20	47	34	47	40	15	4	208	1,1
Barcelonès	10	607	1.458	1.635	1.704	1.265	515	41	7.235	39,2
Berguedà	0	9	10	9	12	10	8	0	58	0,3
Cerdanya	1	3	4	6	5	5	5	0	29	0,2
Conca de Barberà	0	1	5	2	1	6	1	0	16	0,1
Garraf	2	26	60	54	79	47	27	2	297	1,6
Garrigues	0	3	7	3	4	3	4	1	25	0,1
Garrotxa	0	8	34	32	29	18	10	0	131	0,7
Gironès	3	49	104	92	109	99	29	4	489	2,7
Maresme	1	92	171	165	167	175	89	11	871	4,7
Moianès	0	1	3	3	5	4	1	1	18	0,1
Montsià	0	14	20	19	28	19	10	0	110	0,6
Noguera	0	6	12	10	14	10	3	0	55	0,3
Osona	0	34	58	67	68	75	25	2	329	1,8
Pallars Jussà	0	0	6	3	2	3	0	1	15	0,1
Pallars Sobirà	0	1	3	4	3	0	1	0	12	0,1
Pla d'Urgell	1	11	13	19	13	8	2	0	67	0,4
Pla de l'Estany	0	10	12	13	14	17	7	0	73	0,4
Priorat	0	0	1	3	0	2	0	1	7	0,0
Ribera d'Ebre	0	0	4	4	5	3	1	1	18	0,1
Ripollès	0	5	7	4	6	11	3	0	36	0,2
Segarra	0	4	6	4	7	8	0	0	29	0,2
Segrià	1	68	112	98	96	114	33	2	524	2,8
Selva	1	37	76	94	93	62	35	5	403	2,2
Solsonès	0	1	3	3	6	4	1	1	19	0,1
Tarragonès	3	61	97	114	146	104	34	2	561	3,0
Terra Alta	0	1	2	0	0	0	1	0	4	0,0
Urgell	0	4	11	8	10	10	3	0	46	0,2
Vallès Occidental	3	221	420	427	459	401	161	18	2.110	11,4
Vallès Oriental	3	100	155	169	190	181	69	6	873	4,7
Total	39	1.794	3.637	3.856	4.155	3.446	1.393	122	18.442	100

Taula 10. Taxa d'IVE de dones residents segons la comarca de residència. Catalunya, 2015

	Taxa* 15-44	Interval de confiança (95%)	
		Límit inferior	Límit superior
Comarques			
Alt Camp	8,1	6,1	10,0
Alt Empordà	15,0	13,5	16,5
Alt Penedès	10,4	9,0	11,8
Alt Urgell	4,6	2,4	6,7
Alta Ribagorça	4,3	0,0	9,2
Anoia	10,8	9,4	12,2
Aran	9,3	5,1	13,5
Bages	12,3	11,1	13,5
Baix Camp	9,3	8,3	10,3
Baix Ebre	9,3	7,7	10,9
Baix Empordà	11,4	10,1	12,8
Baix Llobregat	10,9	10,4	11,4
Baix Penedès	11,2	9,7	12,7
Barcelonès	16,8	16,4	17,2
Berguedà	9,1	6,8	11,4
Cerdanya	8,8	5,6	11,9
Conca de Barberà	4,6	2,4	6,9
Garraf	10,9	9,7	12,2
Garrigues	8,3	5,0	11,5
Garrotxa	13,3	11,0	15,5
Gironès	13,1	12,0	14,3
Maresme	10,7	10,0	11,4
Moianès	8,1	4,4	11,8
Montsià	8,6	7,0	10,2
Noguera	8,3	6,1	10,5
Osona	11,6	10,3	12,8
Pallars Jussà	7,0	3,5	10,5
Pallars Sobirà	10,1	4,4	15,8
Pla d'Urgell	9,9	7,6	12,3
Pla de l'Estany	12,5	9,6	15,3
Priorat	4,9	1,3	8,5
Ribera d'Ebre	4,9	2,7	7,2
Ripollès	9,0	6,1	12,0
Segarra	6,9	4,4	9,3
Segrià	13,3	12,2	14,5
Selva	12,8	11,5	14,0
Solsonès	8,1	4,5	11,8
Tarragonès	11,2	10,2	12,1
Terra Alta	2,3	0,0	4,6
Urgell	7,1	5,1	9,2
Vallès Occidental	11,9	11,4	12,4
Vallès Oriental	11,3	10,5	12,0
Total	12,9	12,7	13,1

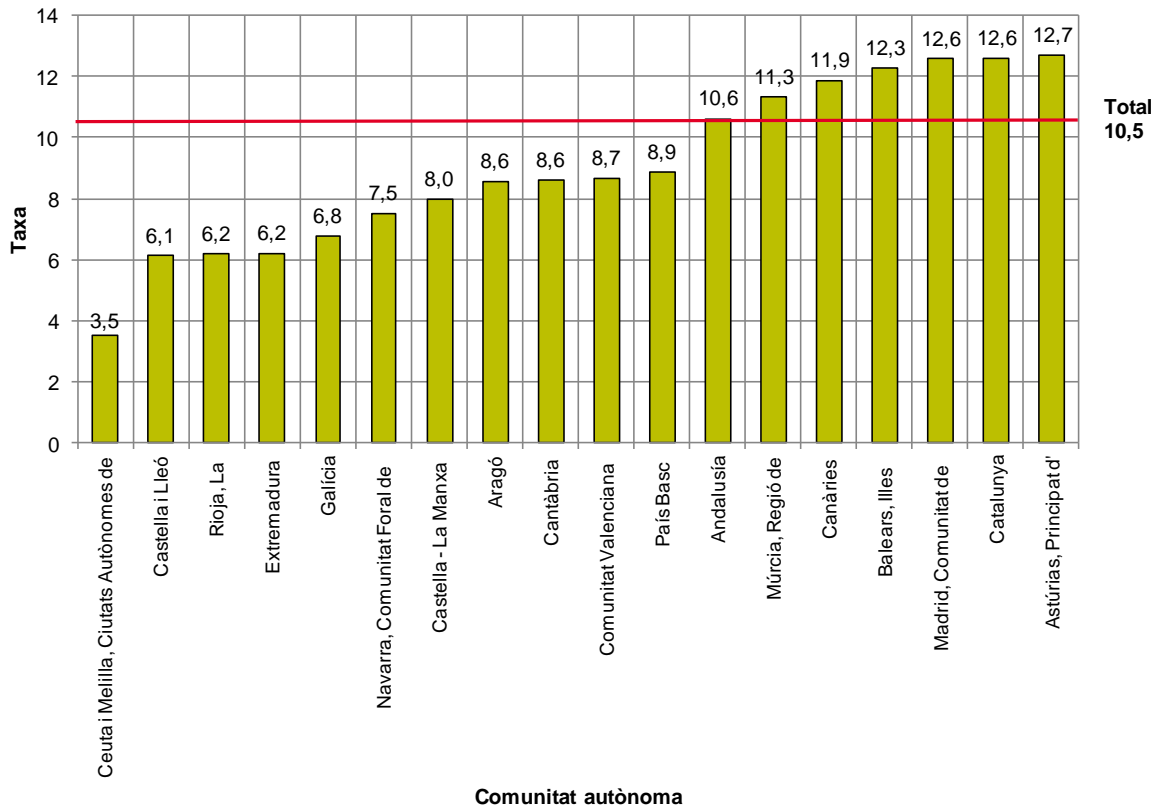
* Taxa d'IVE per 1.000 dones de 15-44 anys. Dades de població: avanç de les estimacions postcensals. Dades d'IVE provisionals.

Figura 6. Distribució de les taxes d'IVE de dones residents segons la comarca de residència. Catalunya, 2015



* Taxa d'IVE per 1.000 dones de 15-44 anys. Dades de població: avanç de les estimacions postcensals. Dades d'IVE provisionals.

Figura 7. Distribució de les taxes d'IVE de dones espanyoles segons la comunitat autònoma de residència.



Font: Elaboració pròpia a partir de Ministerio de Sanidad, Servicios Sociales e Igualdad. Dirección General de Salud Pública, Calidad e Innovación. Subdirección General de Promoción de la Salud y Epidemiología. Interrupción voluntaria del embarazo. Datos definitivos correspondientes al año 2014. Madrid: Ministerio de Sanidad, Servicios Sociales e Igualdad, 2014.

4.2.5 Evolució de les IVE realitzades de les dones residents. 1987-2015

Taula 11. Evolució temporal de la taxa d'IVE de dones residents. Catalunya, 1987-2015

	Taxa* per grups d'edat									Total 15-44
	< 15	15-19	20-24	25-29	30-34	35-39	40-44	45-49	> 49	
Any										
1987	0,00	0,03	0,14	0,20	0,13	0,14	0,11	0,03	0,00	0,13
1988	0,01	0,05	0,20	0,29	0,19	0,17	0,10	0,03	0,00	0,18
1989	0,01	1,96	3,68	3,20	2,88	2,58	1,40	0,13	0,00	2,66
1990	0,03	3,92	7,44	6,34	5,80	4,90	2,08	0,18	0,01	5,17
1991	0,05	4,20	9,10	7,24	6,30	5,04	2,34	0,26	0,00	5,82
1992	0,11	5,44	10,48	8,49	7,19	5,79	2,59	0,35	0,01	6,83
1993	0,09	5,87	10,45	8,89	7,44	5,75	2,54	0,28	0,01	7,00
1994	0,10	5,67	10,69	8,37	7,33	5,71	2,32	0,23	0,00	6,87
1995	0,10	6,42	11,63	9,96	7,66	5,92	2,58	0,25	0,01	7,58
1996	0,09	6,95	11,78	9,53	7,80	5,92	2,38	0,19	0,00	7,60
1997	0,10	7,14	11,32	9,07	6,89	5,44	2,25	0,24	0,00	7,21
1998	0,07	7,70	11,97	9,51	7,46	5,34	2,52	0,17	0,01	7,59
1999	0,15	9,64	13,51	10,13	8,41	5,89	2,46	0,23	0,00	8,48
2000	0,23	10,75	15,78	11,38	8,86	6,71	2,59	0,26	0,00	9,45
2001	0,19	11,23	16,44	11,98	9,64	6,88	2,61	0,20	0,00	9,82
2002	0,30	11,88	17,80	13,38	10,71	7,43	2,94	0,29	0,01	10,70
2003	0,36	12,10	17,91	13,35	10,25	7,09	2,70	0,25	0,00	10,47
2004	0,39	12,90	18,79	13,52	10,38	7,15	2,78	0,20	0,01	10,69
2005	0,35	13,25	20,05	14,31	10,72	7,59	3,07	0,25	0,00	11,18
2006	0,40	14,68	22,87	17,89	12,57	9,35	3,57	0,19	0,01	13,11
2007	0,52	15,94	25,76	19,01	13,68	9,55	3,57	0,27	0,01	14,02
2008	0,43	16,27	29,80	23,03	16,04	11,03	4,24	0,32	0,00	16,10
2009	0,48	15,34	27,59	21,78	16,69	11,25	4,15	0,37	0,01	15,55
2010	0,40	14,91	24,94	21,05	15,67	11,05	4,42	0,32	0,00	14,69
2011	0,40	13,94	23,05	19,56	15,48	11,99	4,36	0,34	0,00	13,92
2012	0,48	14,21	21,96	19,42	15,99	10,60	4,37	0,30	0,02	13,71
2013	0,47	13,93	23,19	19,76	16,30	11,80	4,61	0,36	0,02	14,14
2014	0,40	10,94	19,46	17,59	15,02	11,13	4,59	0,38	0,02	12,53
2015**	0,21	10,78	20,80	18,74	16,18	10,90	4,46	0,43	0,00	12,87

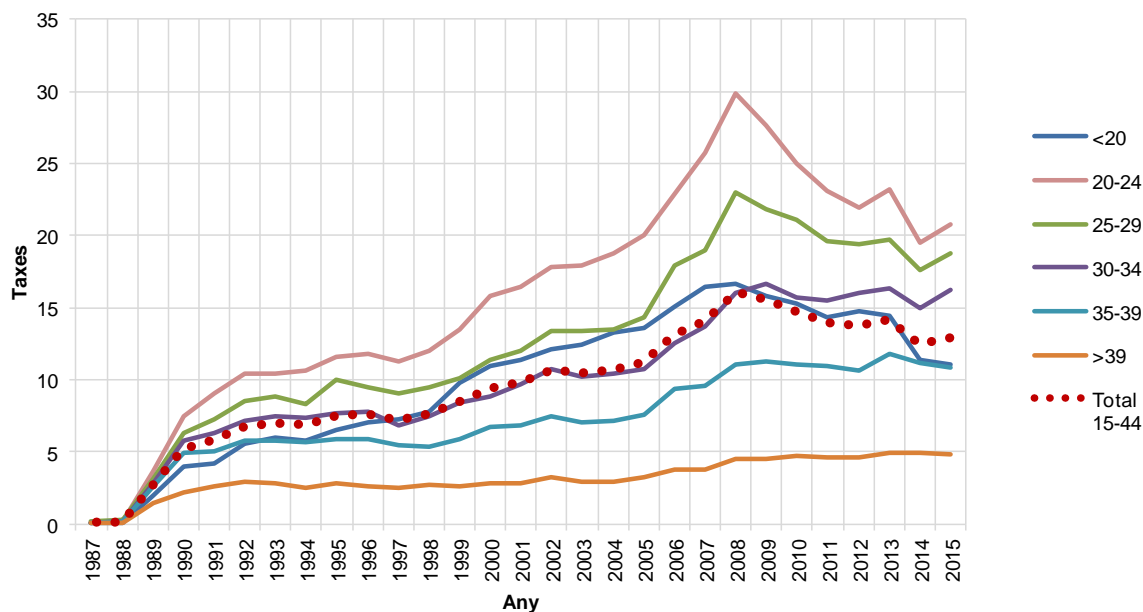
* Taxa d'IVE per 1.000 dones del grup d'edat corresponent. ** Any 2015 dades d'IVE provisionals.

Taula 12. Evolució temporal de la raó d'IVE de dones residents. Catalunya, 1987-2014

	Raó* per grups d'edat									Total 15-44
	< 15	15-19	20-24	25-29	30-34	35-39	40-44	45-49	> 49	
Any										
1987	8,33	0,32	0,27	0,19	0,20	0,55	2,01	9,52	0,00	0,30
1988	20,00	0,55	0,43	0,28	0,27	0,73	2,11	8,06	0,00	0,41
1989	20,00	23,24	8,57	3,15	4,13	10,90	30,06	52,27	0,00	6,30
1990	44,44	53,25	18,73	6,39	8,13	20,25	48,65	68,75	100,00	12,46
1991	83,33	62,37	25,25	7,47	8,56	20,75	51,61	90,74	0,00	14,26
1992	183,33	87,44	31,64	8,79	9,17	22,19	59,38	200,00	50,00	16,52
1993	163,64	104,78	36,73	9,74	9,26	21,07	61,89	158,33	66,67	17,45
1994	257,14	106,95	42,37	9,62	8,96	20,39	51,30	130,56	0,00	17,46
1995	340,00	133,51	53,13	12,10	8,96	19,95	59,73	141,67	-	19,51
1996	166,67	143,35	56,57	12,06	8,69	19,00	53,44	125,81	0,00	19,34
1997	250,00	141,48	54,38	11,81	7,32	15,44	43,66	122,50	0,00	17,66
1998	91,67	144,00	58,79	13,30	7,86	14,39	47,80	89,74	200,00	18,62
1999	220,00	160,80	61,89	14,30	8,54	14,52	39,39	69,70	50,00	19,82
2000	206,25	153,53	66,19	15,97	8,50	15,09	37,29	85,48	14,29	20,73
2001	207,69	138,26	64,91	17,59	9,58	14,79	34,72	47,78	20,00	21,48
2002	477,78	135,22	62,32	19,91	10,61	15,30	36,70	66,67	50,00	22,66
2003	230,43	125,67	58,35	19,50	9,92	13,77	30,72	51,82	0,00	21,12
2004	322,22	126,31	54,79	19,75	9,93	13,48	29,44	38,66	15,38	20,83
2005	260,00	131,90	57,46	20,87	10,21	13,66	29,99	37,82	5,56	21,32
2006	305,00	134,98	60,46	25,75	12,37	16,07	33,43	22,86	21,43	24,63
2007	615,38	133,18	65,89	27,65	13,64	16,06	31,32	27,53	15,79	26,20
2008	425,00	127,98	67,73	31,70	15,74	17,22	34,55	41,50	0,00	28,60
2009	855,56	138,87	66,24	31,85	17,37	17,93	31,85	31,60	20,00	29,00
2010	286,96	149,69	62,78	31,15	15,95	17,48	31,65	32,09	4,55	27,40
2011	251,85	154,16	63,09	29,83	16,18	17,07	30,24	35,09	4,00	26,67
2012	289,66	175,09	64,52	30,42	16,96	16,78	29,05	27,16	18,52	27,10
2013	461,11	186,52	77,09	31,73	17,99	19,41	29,95	31,76	29,41	29,45
2014	521,43	156,50	69,24	26,75	15,98	17,59	28,80	29,00	30,00	25,68
2015**	325,00	165,80	74,42	29,55	17,00	16,43	26,41	35,36	0,00	26,46

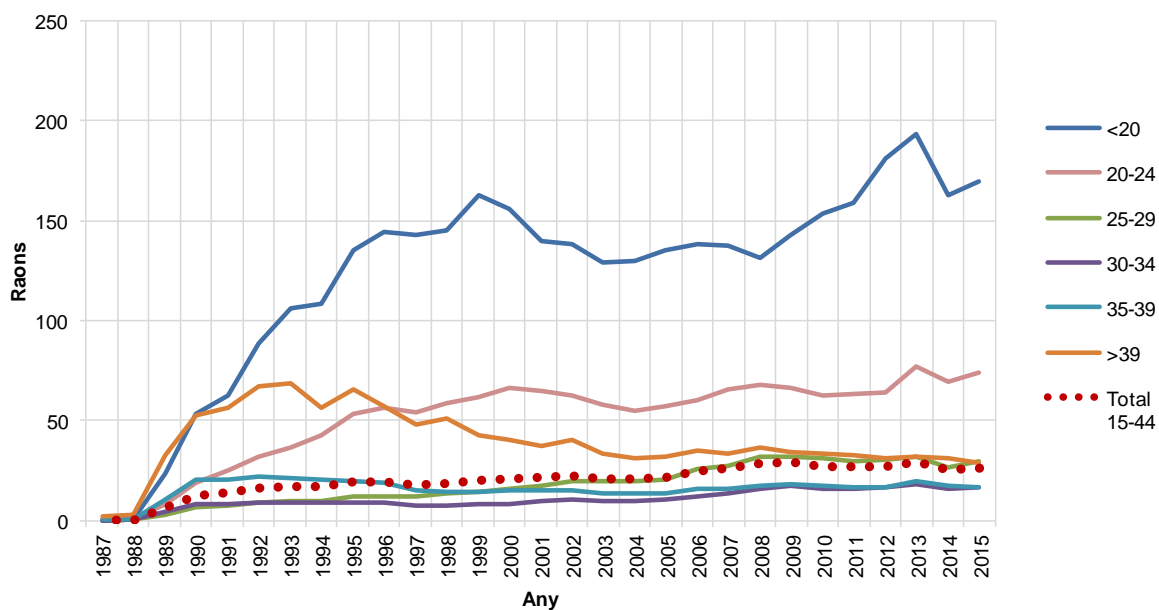
* Raó: Nombre d'IVE per cada 100 nascuts vius de mares del grup d'edat corresponent. Dades calculades amb els naixements de mares residents. ** Any 2015 dades d'IVE provisionals.

Figura 8. Evolució temporal de la taxa* d'IVE de dones residents segons edat. Catalunya, 1987-2015**



* Taxa d'IVE per 1.000 dones del grup d'edat corresponent. Dades de població: estimacions de població intercensals i postcensals. ** Dades d'IVE definitives, excepte per a l'any 2015, que són provisionals.

Figura 9. Evolució temporal de la raó* d'IVE per 100 nascuts vius de dones residents segons edat. Catalunya, 1987-2015**



* Raó per 100 nascuts vius de mares residents del grup d'edat corresponent. ** Dades d'IVE definitives, excepte per a l'any 2015, que són provisionals.

4.3 IVE realitzades en dones residents nascudes fora del territori espanyol

4.3.1 Distribució de les IVE de les dones residents nascudes fora del territori espanyol segons característiques sociodemogràfiques

Taula 13. IVE de dones residents nascudes fora el territori espanyol. Característiques de les dones segons edat. Catalunya, 2015

	Grups d'edat								Total	%
	< 15	15-19	20-24	25-29	30-34	35-39	40-44	> 44		
Convivència en parella										
Sí	0	113	550	944	1.192	962	397	28	4.186	52,8
No	13	459	836	757	669	425	156	7	3.322	41,9
No hi consta	0	24	90	105	110	75	10	3	417	5,3
Estat civil										
Soltera	13	574	1.265	1.139	1.042	589	175	10	4.807	60,7
Casada	0	18	186	550	743	684	303	21	2.505	31,6
Vídua	0	1	0	1	6	4	7	1	20	0,3
Divorciada	0	1	4	41	70	91	47	1	255	3,2
Separada	0	0	12	51	78	71	25	3	240	3,0
No hi consta	0	2	9	24	32	23	6	2	98	1,2
Nivell d'instrucció										
Analfabeta	0	1	7	4	11	10	6	2	41	0,5
Sense estudis	0	8	24	42	56	57	26	1	214	2,7
Educació primària	11	202	328	421	476	368	150	7	1.963	24,8
Educació secundària 1r cicle	2	253	571	539	522	359	132	9	2.387	30,1
Educació secundària 2n cicle	0	131	420	521	550	376	144	8	2.150	27,1
Escoles universitàries	0	0	102	180	235	193	64	4	778	9,8
Facultats	0	0	10	73	90	78	31	5	287	3,6
Altres	0	1	4	5	8	4	3	0	25	0,3
No hi consta	0	0	10	21	23	17	7	2	80	1,0
Situació laboral										
Empresària	0	0	8	9	19	17	15	0	68	0,9
Professional lliberal	0	0	16	43	40	39	16	3	157	2,0
Treballadora per compte d'altri	0	114	635	919	1.084	824	336	19	3.931	49,6
Pensionista	0	1	1	3	4	3	4	0	16	0,2
Estudiant	12	317	252	83	36	10	1	0	711	9,0
En atur	0	112	318	350	387	246	84	6	1.503	19,0
Persona que s'encarrega de les tasques de casa	0	37	197	349	349	276	94	8	1.310	16,5
Altres	1	10	35	32	38	32	8	0	156	2,0
No hi consta	0	5	14	18	14	15	5	2	73	0,9
Total	13	596	1.476	1.806	1.971	1.462	563	38	7.925	100

Taula 13. (continuació)

	Grups d'edat								Total	%
	< 15	15-19	20-24	25-29	30-34	35-39	40-44	> 44		
Situació laboral del sustentador										
No n'hi ha	2	89	243	285	316	211	96	3	1.245	15,7
Empresari	0	9	16	24	40	41	17	2	149	1,9
Professional lliberal	0	6	20	43	43	26	14	0	152	1,9
Treballador per compte d'altri	3	319	656	719	791	603	246	14	3.351	42,3
Pensionista	0	0	6	3	3	9	3	1	25	0,3
Estudiant	0	27	22	7	4	2	0	0	62	0,8
En atur	1	41	133	185	235	172	69	5	841	10,6
Persona que s'encarrega de les tasques de casa	0	1	6	3	5	2	0	0	17	0,2
Altres	2	7	35	52	49	41	12	2	200	2,5
No hi consta	5	97	339	485	485	355	106	11	1.883	23,8
Total	13	596	1.476	1.806	1.971	1.462	563	38	7.925	100

Figura 10. Distribució del nombre d'IVE de dones residents nascudes a l'estranger segons lloc de procedència. Catalunya, 2015

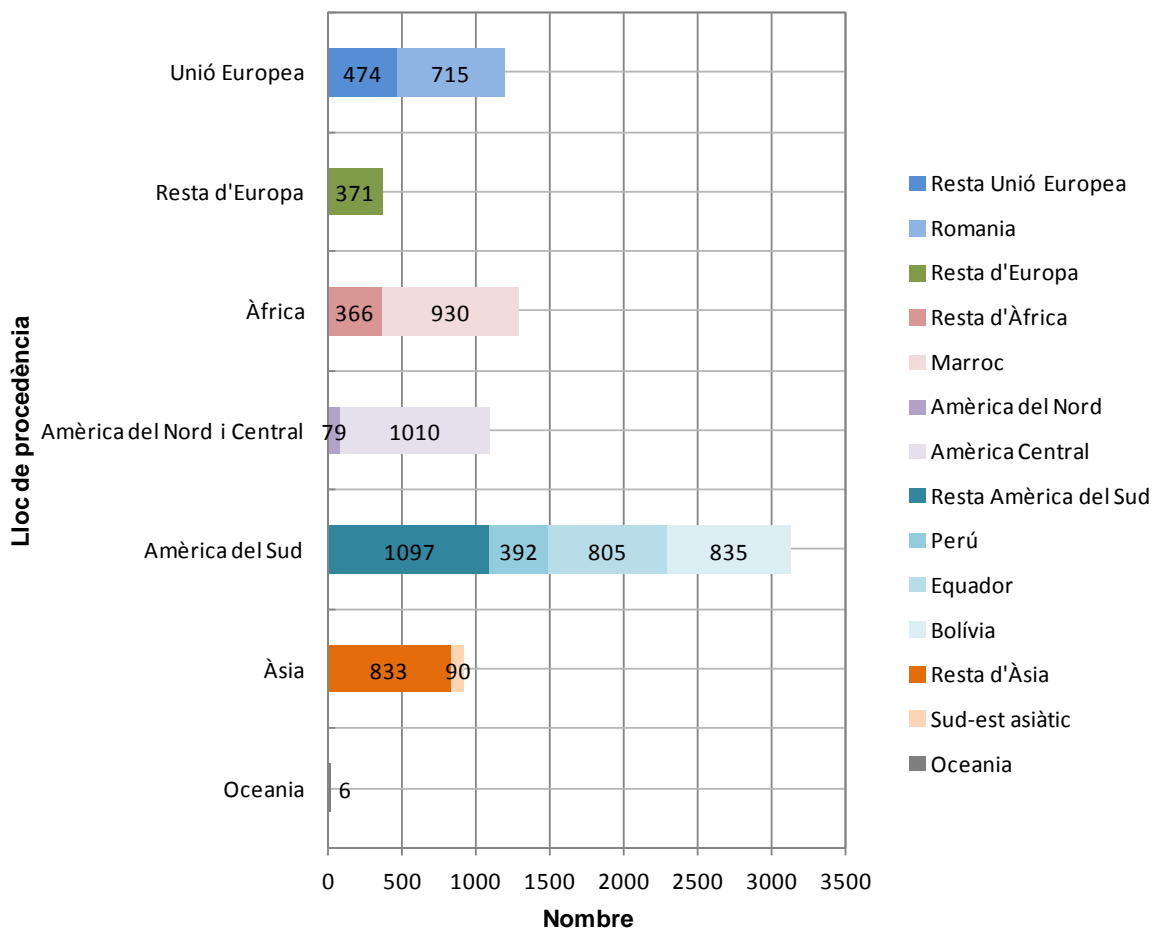
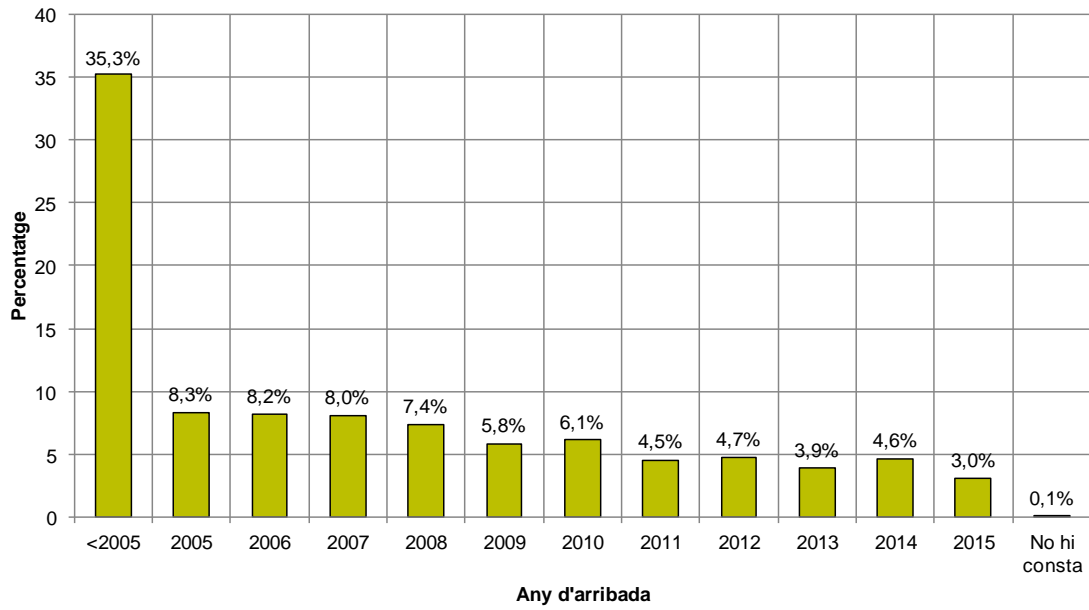


Figura 11. Distribució de les IVE de dones residents nascudes fora del territori espanyol segons any d'arribada a Espanya. Catalunya, 2015



4.3.2 Distribució de les IVE de les dones residents nascudes fora del territori espanyol

Taula 14. IVE de dones residents nascudes fora del territori espanyol. Fecunditat i antecedents de l'IVE segons edat. Catalunya, 2015

	Grups d'edat								Total	%
	< 15	15-19	20-24	25-29	30-34	35-39	40-44	> 44		
Fills vius										
Cap fill viu	13	524	948	703	535	225	63	3	3.014	38,0
1 fill viu	0	65	416	601	540	366	116	5	2.109	26,6
2 fills vius	0	5	97	376	625	505	194	9	1.811	22,9
3 fills vius	0	1	8	108	201	255	122	15	710	9,0
4 fills vius	0	1	6	15	54	73	40	4	193	2,4
5 fills vius o més	0	0	1	3	16	38	28	2	88	1,1
IVE anteriors										
Cap IVE anterior	12	481	943	1.029	1.044	740	287	20	4.556	57,5
1 IVE anterior	1	98	403	519	581	437	168	12	2.219	28,0
2 IVE anteriors	0	15	92	172	234	190	76	4	783	9,9
3 IVE anteriors	0	2	25	53	68	55	17	2	222	2,8
4 IVE anteriors	0	0	11	23	29	18	11	0	92	1,2
5 IVE anteriors o més	0	0	2	10	15	22	4	0	53	0,7
Setmanes de gestació										
< 9 setmanes	8	408	1.097	1.379	1.558	1.101	435	30	6.016	75,9
9-12 setmanes	1	126	275	293	292	250	80	5	1.322	16,7
13-16 setmanes	1	44	74	96	76	85	28	2	406	5,1
17-20 setmanes	3	13	25	24	22	18	13	0	118	1,5
> 20 setmanes	0	5	5	14	23	8	7	1	63	0,8
Motiu										
A petició de la dona	10	560	1.414	1.720	1.870	1.388	520	35	7.517	94,9
Perill salut embarassada - causes mèdiques	3	33	50	59	59	30	18	0	252	3,2
Risc d'anomalies fetals	0	2	12	23	37	40	22	3	139	1,8
Anomalies fetals incompatibles amb la vida	0	1	0	4	5	4	3	0	17	0,2
Combinació de motius	0	0	0	0	0	0	0	0	0	0,0
Centre de planificació familiar										
Centre públic	5	312	803	978	1.047	754	298	18	4.215	53,2
Centre privat	1	57	258	367	381	284	80	9	1.437	18,1
Altres	0	13	35	39	71	39	20	1	218	2,8
No n'utilitza	7	204	355	402	443	353	157	10	1.931	24,4
No hi consta	0	10	25	20	29	32	8	0	124	1,6
Total	13	596	1.476	1.806	1.971	1.462	563	38	7.925	100

4.3.3 Distribució de les IVE de les dones residents nascudes fora del territori espanyol segons característiques de la intervenció

Taula 15. IVE de dones residents nascudes fora del territori espanyol. Característiques de la intervenció segons tipus de centre. Catalunya, 2015

	Tipus de centre		Total	%
	Centres extrahospitalaris	Centres hospitalaris		
Lloc d'informació				
Centre sanitari públic	4.912	386	5.298	66,9
Centre sanitari privat	1.833	15	1.848	23,3
Altres	750	8	758	9,6
No hi consta	14	7	21	0,3
Setmanes de gestació				
< 9 setmanes	5.897	119	6.016	75,9
9-12 setmanes	1.184	138	1.322	16,7
13-16 setmanes	329	77	406	5,1
17-20 setmanes	86	32	118	1,5
> 20 setmanes	13	50	63	0,8
Motiu				
A petició de la dona	7.259	258	7.517	94,9
Perill salut embarassada - causes mèdiques	245	7	252	3,2
Risc d'anomalies fetals	5	134	139	1,8
Anomalies fetals incompatibles amb la vida	0	17	17	0,2
Combinació de motius	0	0	0	0,0
Mètode				
Misoprostol	67	29	96	1,2
Dilatació i aspiració	4.198	12	4.210	53,1
Dilatació i evacuació	271	26	297	3,7
Dilatació i raspata uterí	0	6	6	0,1
Mifepristona (RU-486)	1	0	1	0,0
Injecció intrauterina	0	0	0	0,0
Histerotomia	0	1	1	0,0
Mifepristona+Misoprostol (TF)	2.941	311	3.252	41,0
TF+dilatació+aspiració/evacuació/raspata	0	26	26	0,3
TF+dilatació+aspiració/evacuació/raspata+histerectomia	0	1	1	0,0
Fracàs TF+dilatació+aspiració/evacuació/raspata	15	1	16	0,2
Altres mètodes (simple)	0	0	0	0,0
Altres combinacions	16	3	19	0,2
Total	7.509	416	7.925	100

4.3.4 Distribució territorial de les IVE de les dones residents nascudes fora del territori espanyol

Taula 16. Nombre d'IVE de dones residents nascudes fora del territori espanyol segons la regió sanitària. Catalunya, 2015

	Grups d'edat								Total	%
	< 15	15-19	20-24	25-29	30-34	35-39	40-44	> 44		
Regió sanitària de residència										
RS Alt Pirineu i Aran	0	3	8	8	5	3	4	0	31	0,4
RS Barcelona	7	440	1.105	1.365	1.468	1.076	419	27	5.907	74,5
RS Camp de Tarragona	0	28	79	80	125	85	30	4	431	5,4
RS Catalunya Central	0	36	55	71	66	72	24	1	325	4,1
RS Girona	5	53	152	195	211	152	50	4	822	10,4
RS Lleida	1	34	55	59	66	57	30	1	303	3,8
RS Terres de l'Ebre	0	2	22	28	30	17	6	1	106	1,3
Total	13	596	1.476	1.806	1.971	1.462	563	38	7.925	100

Taula 17. Taxa d'IVE en dones residents nascudes fora del territori espanyol segons la regió sanitària de residència. Catalunya, 2015

	Grups d'edat						Taxa* 15-44	Interval de confiança (95%)	
	< 20	20-24	25-29	30-34	35-39	> 39		Límit inferior	Límit superior
Regió sanitària de residència									
RS Alt Pirineu i Aran	11,4	20,3	14,9	8,0	5,0	8,7	10,8	7,0	14,5
RS Barcelona	32,3	48,6	34,4	30,5	26,3	15,2	30,3	29,6	31,1
RS Camp de Tarragona	11,2	25,7	16,7	21,6	15,6	8,6	16,8	15,2	18,3
RS Catalunya Central	24,7	30,1	24,9	19,6	23,6	10,8	21,8	19,5	24,2
RS Girona	15,8	30,4	23,9	22,4	17,5	7,8	19,7	18,3	21,1
RS Lleida	23,1	23,2	17,2	16,6	14,8	10,1	16,7	14,8	18,5
RS Terres de l'Ebre	2,5	22,2	18,6	17,8	10,3	5,4	13,4	10,8	15,9
Total	25,4	40,7	29,7	27,1	22,8	12,7	26,0	25,4	26,5

* Taxa d'IVE per 1.000 dones del grup d'edat corresponent. Dades de població: padró continu. Dades d'IVE provisionals.

Taula 18. Nombre d'IVE de dones residents nascudes fora del territori espanyol segons la comarca de residència i el grup d'edat. Catalunya, 2015

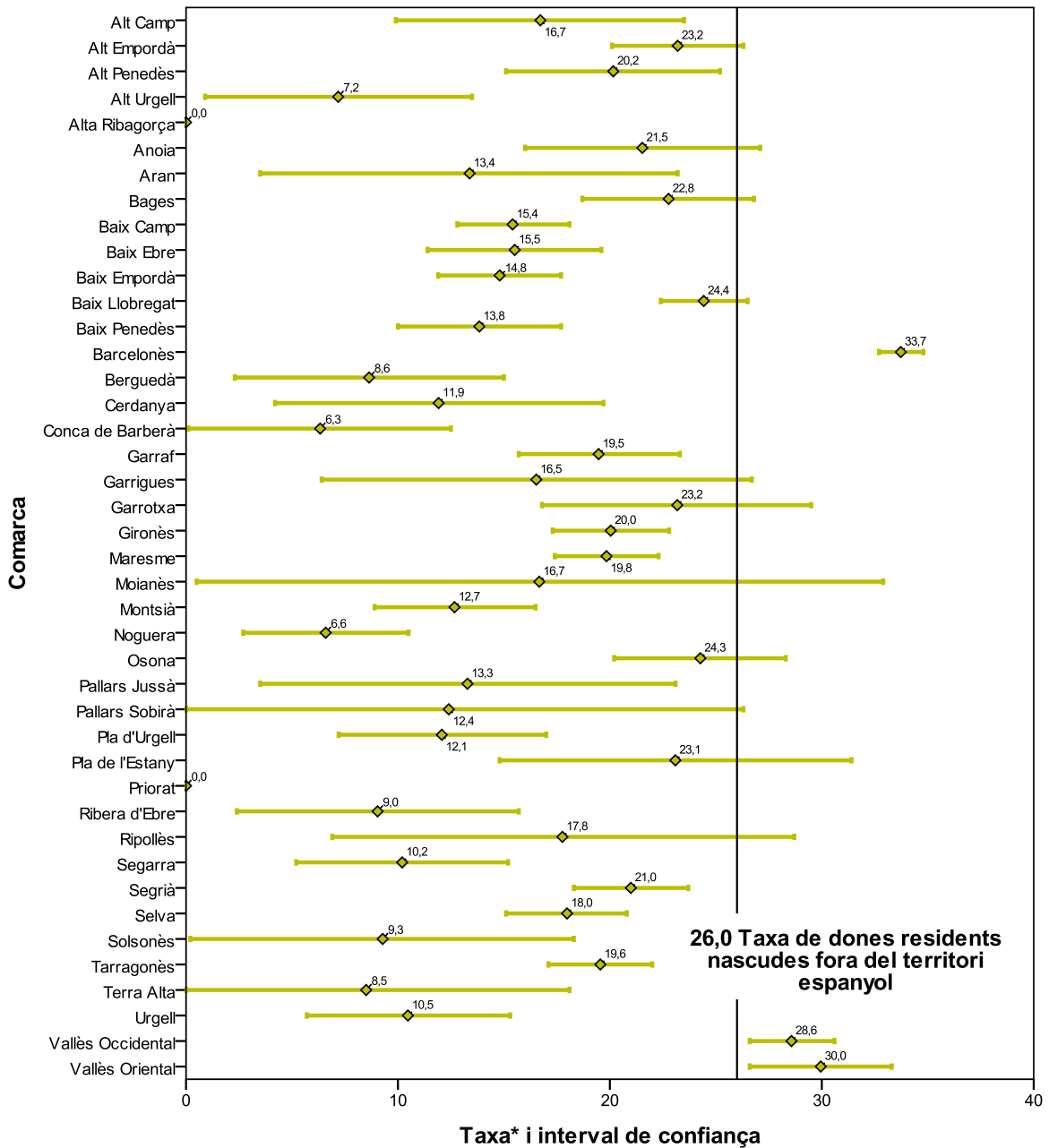
	Grups d'edat								Total	%
	< 15	15-19	20-24	25-29	30-34	35-39	40-44	> 44		
Comarca de residència										
Alt Camp	0	1	5	5	6	3	2	1	23	0,3
Alt Empordà	1	11	42	49	52	37	13	0	205	2,6
Alt Penedès	0	7	13	6	11	16	7	0	60	0,8
Alt Urgell	0	1	3	1	0	0	0	0	5	0,1
Alta Ribagorça	0	0	0	0	0	0	0	0	0	0,0
Anoia	0	7	7	10	12	12	7	1	56	0,7
Aran	0	2	0	1	3	0	1	0	7	0,1
Bages	0	11	27	26	23	28	5	0	120	1,5
Baix Camp	0	8	24	24	41	22	9	1	129	1,6
Baix Ebre	0	1	12	13	15	11	2	0	54	0,7
Baix Empordà	1	7	14	20	24	23	8	0	97	1,2
Baix Llobregat	1	54	99	121	106	114	42	3	540	6,8
Baix Penedès	0	5	14	6	10	10	4	1	50	0,6
Barcelonès	3	261	735	959	1.028	690	276	15	3.967	50,1
Berguedà	0	0	1	5	0	1	0	0	7	0,1
Cerdanya	0	0	2	3	1	1	2	0	9	0,1
Conca de Barberà	0	0	1	0	0	2	1	0	4	0,1
Garraf	1	7	12	28	30	15	6	0	99	1,2
Garrigues	0	1	2	1	0	2	4	0	10	0,1
Garrotxa	0	1	13	18	9	6	3	0	50	0,6
Gironès	3	11	45	41	57	37	10	1	205	2,6
Maresme	1	19	52	50	61	48	21	3	255	3,2
Moianès	0	1	0	0	2	0	1	0	4	0,1
Montsià	0	1	7	12	13	6	3	0	42	0,5
Noguera	0	1	0	1	7	0	2	0	11	0,1
Osona	0	17	20	27	28	31	10	0	133	1,7
Pallars Jussà	0	0	2	2	1	2	0	0	7	0,1
Pallars Sobirà	0	0	1	1	0	0	1	0	3	0,0
Pla d'Urgell	0	4	3	6	7	1	2	0	23	0,3
Pla de l'Estany	0	5	5	5	6	5	3	0	29	0,4
Priorat	0	0	0	0	0	0	0	0	0	0,0
Ribera d'Ebre	0	0	1	3	2	0	0	1	7	0,1
Ripollès	0	2	1	1	2	3	1	0	10	0,1
Segarra	0	1	3	3	3	6	0	0	16	0,2
Segrià	1	25	43	44	47	44	21	1	226	2,9
Selva	0	13	22	39	41	27	8	1	151	1,9
Solsonès	0	0	0	2	1	0	1	0	4	0,1
Tarragonès	0	15	35	45	70	49	16	1	231	2,9
Terra Alta	0	0	2	0	0	0	1	0	3	0,0
Urgell	0	2	4	5	2	4	1	0	18	0,2
Vallès Occidental	1	63	147	157	179	146	50	8	751	9,5
Vallès Oriental	0	31	57	66	71	60	19	0	304	3,8
Total	13	596	1.476	1.806	1.971	1.462	563	38	7.925	100

Taula 19. Taxa d'IVE de dones residents nascudes fora del territori espanyol segons la comarca de residència. Catalunya, 2015

	Taxa* 15-44	Interval de confiança (95%)	
		Límit inferior	Límit superior
Comarques			
Alt Camp	16,7	9,9	23,5
Alt Empordà	23,2	20,1	26,3
Alt Penedès	20,2	15,1	25,2
Alt Urgell	7,2	0,9	13,5
Alta Ribagorça	0,0	0,0	0,0
Anoia	21,5	16,0	27,1
Aran	13,4	3,5	23,2
Bages	22,8	18,7	26,8
Baix Camp	15,4	12,8	18,1
Baix Ebre	15,5	11,4	19,6
Baix Empordà	14,8	11,9	17,7
Baix Llobregat	24,4	22,4	26,5
Baix Penedès	13,8	10,0	17,7
Barcelonès	33,7	32,7	34,8
Berguedà	8,6	2,3	15,0
Cerdanya	11,9	4,2	19,7
Conca de Barberà	6,3	0,1	12,5
Garraf	19,5	15,7	23,3
Garrigues	16,5	6,4	26,7
Garrotxa	23,2	16,8	29,5
Gironès	20,0	17,3	22,8
Maresme	19,8	17,4	22,3
Moianès	16,7	0,5	32,9
Montsià	12,7	8,9	16,5
Noguera	6,6	2,7	10,5
Osona	24,3	20,2	28,3
Pallars Jussà	13,3	3,5	23,1
Pallars Sobirà	12,4	0,0	26,3
Pla d'Urgell	12,1	7,2	17,0
Pla de l'Estany	23,1	14,8	31,4
Priorat	0,0	0,0	0,0
Ribera d'Ebre	9,0	2,4	15,7
Ripollès	17,8	6,9	28,7
Segarra	10,2	5,2	15,2
Segrià	21,0	18,3	23,7
Selva	18,0	15,1	20,8
Solsonès	9,3	0,2	18,3
Tarragonès	19,6	17,1	22,0
Terra Alta	8,5	0,0	18,1
Urgell	10,5	5,7	15,3
Vallès Occidental	28,6	26,6	30,6
Vallès Oriental	30,0	26,6	33,3
Total	26,0	25,4	26,5

* Taxa d'IVE per 1.000 dones de 15-44 anys. Dades de població: padró continu. Dades d'IVE provisionals.

Figura 12. Distribució de les taxes d'IVE de dones residents nascudes fora del territori espanyol segons la comarca de residència. Catalunya, 2015



* Taxa d'IVE per 1.000 dones de 15-44 anys. Dades de població: padró continu. Dades d'IVE provisionals.

4.4 IVE realitzades en dones residents nascudes al territori espanyol

Taula 20. Taxa d'IVE en dones residents nascudes al territori espanyol segons la regió sanitària de residència. Catalunya, 2015

	Grups d'edat						Taxa*	Interval de confiança (95%)	
	< 20	20-24	25-29	30-34	35-39	> 39	15-44	Límit inferior	Límit superior
Regió sanitària de residència									
RS Alt Pirineu i Aran	5,0	12,2	9,2	6,3	4,6	2,5	6,0	4,5	7,5
RS Barcelona	8,7	15,7	13,8	11,4	7,6	3,6	9,2	9,0	9,4
RS Camp de Tarragona	8,1	13,5	12,4	10,2	6,4	2,4	8,1	7,5	8,7
RS Catalunya Central	8,2	13,4	12,7	11,2	8,8	3,6	9,1	8,4	9,7
RS Girona	8,9	16,5	14,9	11,3	8,4	4,6	10,0	9,4	10,6
RS Lleida	9,7	16,0	11,8	9,4	8,9	1,6	8,8	8,0	9,6
RS Terres de l'Ebre	9,6	10,0	7,4	7,3	4,0	2,3	6,2	5,2	7,2
Total	8,6	15,3	13,4	11,1	7,6	3,4	9,1	8,9	9,2

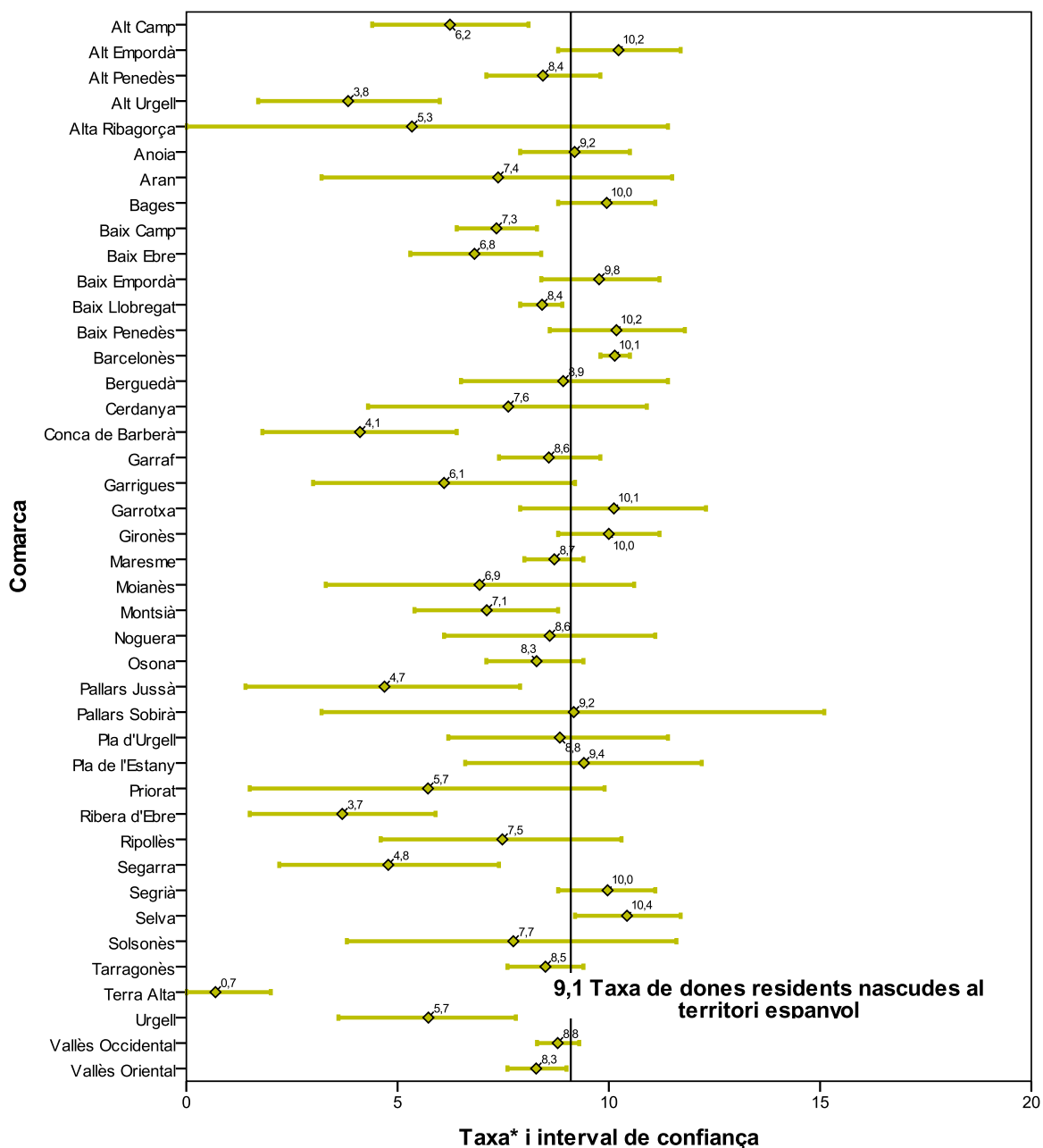
* Taxa d'IVE per 1.000 dones del grup d'edat corresponent. Dades de població: padró continu. Dades d'IVE provisionals.

Taula 21. Taxa d'IVE de dones residents nascudes al territori espanyol segons la comarca de residència. Catalunya, 2015

	Taxa* 15-44	Interval de confiança (95%)	
		Límit inferior	Límit superior
Comarques			
Alt Camp	6,2	4,4	8,1
Alt Empordà	10,2	8,8	11,7
Alt Penedès	8,4	7,1	9,8
Alt Urgell	3,8	1,7	6,0
Alta Ribagorça	5,3	0,0	11,4
Anoia	9,2	7,9	10,5
Aran	7,4	3,2	11,5
Bages	10,0	8,8	11,1
Baix Camp	7,3	6,4	8,3
Baix Ebre	6,8	5,3	8,4
Baix Empordà	9,8	8,4	11,2
Baix Llobregat	8,4	7,9	8,9
Baix Penedès	10,2	8,6	11,8
Barcelonès	10,1	9,8	10,5
Berguedà	8,9	6,5	11,4
Cerdanya	7,6	4,3	10,9
Conca de Barberà	4,1	1,8	6,4
Garraf	8,6	7,4	9,8
Garrigues	6,1	3,0	9,2
Garrotxa	10,1	7,9	12,3
Gironès	10,0	8,8	11,2
Maresme	8,7	8,0	9,4
Moianès	6,9	3,3	10,6
Montsià	7,1	5,4	8,8
Noguera	8,6	6,1	11,1
Osona	8,3	7,1	9,4
Pallars Jussà	4,7	1,4	7,9
Pallars Sobirà	9,2	3,2	15,1
Pla d'Urgell	8,8	6,2	11,4
Pla de l'Estany	9,4	6,6	12,2
Priorat	5,7	1,5	9,9
Ribera d'Ebre	3,7	1,5	5,9
Ripollès	7,5	4,6	10,3
Segarra	4,8	2,2	7,4
Segrià	10,0	8,8	11,1
Selva	10,4	9,2	11,7
Solsonès	7,7	3,8	11,6
Tarragonès	8,5	7,6	9,4
Terra Alta	0,7	0,0	2,0
Urgell	5,7	3,6	7,8
Vallès Occidental	8,8	8,3	9,3
Vallès Oriental	8,3	7,6	9,0
Total	9,1	8,9	9,2

* Taxa d'IVE per 1.000 dones de 15-44 anys. Dades de població: padró continu. Dades d'IVE provisionals.

Figura 13. Distribució de les taxes d'IVE de dones residents nascudes al territori espanyol segons la comarca de residència. Catalunya, 2015



* Taxa d'IVE per 1.000 dones de 15-44 anys. Dades de població: padró continu. Dades d'IVE provisionals.

5 Annex: Relació de centres sanitaris

Relació de centres sanitaris que han notificat IVE durant l'any 2015

Centre	Municipi
CASSIR BSA	Badalona
CAP La Riera - ASSIR Badalona - Sant Adrià	Badalona
CAP Balaguer	Balaguer
CAP Pare Claret	Barcelona
CAP Manso	Barcelona
CAP Sant Andreu	Barcelona
CAP Sant Martí Litoral	Barcelona
Centro Casanovas de Ginecología y Planificación Familiar, SL	Barcelona
Estudio Médico Especializado en Contracepción y Esterilidad, SA (Emece, SA)	Barcelona
Centre Mèdic Giness	Barcelona
Centro Médico Aragón	Barcelona
Centre Mèdic Les Corts	Barcelona
Clínica d'Ara - Agrupació Tutor Mèdica	Barcelona
Hospital Clínic i Provincial de Barcelona - Seu Sabino de Arana	Barcelona
Hospital Universitari de la Vall d'Hebron (Àrea Maternoinfantil de la Vall d'Hebron)	Barcelona
Hospital del Mar	Barcelona
Hospital Universitari Quirón Dexeus	Barcelona
Instituto Ginetec, SA	Barcelona
Clínica Ginecológica Sants	Barcelona
Clínica Dalmases	Barcelona
CAP Drassanes - ASSIR Litoral	Barcelona
Hospital Comarcal de Sant Bernabé	Berga
ASSIR 8 de març	Cornellà de Llobregat
CAP Ramona Via	El Prat de Llobregat
Hospital del Vendrell	El Vendrell
Hospital de Figueres	Figueres
CAP Gavà	Gavà
Adàlia Centre Mèdic	Girona
CAP Güell	Girona
Centro Médico Aragón	Girona
Hospital Universitari de Girona Doctor Josep Trueta	Girona
CAP Vallès Oriental	Granollers
Hospital General de Granollers	Granollers
Hospital d'Igualada	Igualada
CAP Ronda de la Torrassa	L'Hospitalet de Llobregat
Hospital General de l'Hospitalet - Consorci Sanitari Integral	L'Hospitalet de Llobregat
Hospital Universitari Arnau de Vilanova de Lleida	Lleida
CAP Prat de la Riba	Lleida
CAP Bages	Manresa
CAP Martorell	Martorell
CAP Ronda Prim	Mataró
Hospital de Mataró	Mataró
Hospital Comarcal Móra d'Ebre	Móra d'Ebre
ASSIR-Hospital de Mollet	Mollet del Vallès
Hospital de Mollet	Mollet del Vallès
CAP Mollerussa	Mollerussa
Hospital d'Olot i Comarcal de la Garrotxa	Olot
Hospital de Palamós	Palamós

CAP Sant Pere	Reus
CAP II Cerdanyola - Ripollet	Ripollet
CAP Rubí	Rubí
CAP Sant Fèlix	Sabadell
Hospital de Sabadell - Corporació Sanitària Parc Taulí Sabadell	Sabadell
Hospital Santa Caterina - Parc Hospitalari Martí i Julià	Salt
CAP Montclar	Sant Boi de Llobregat
CAP Rambla (Sant Feliu de Llobregat)	Sant Feliu de Llobregat
Hospital Residència Sant Camil - Consorci Sanitari del Garraf	Sant Pere de Ribes
CAP Irlanda Programa d'Atenció a la Dona	Santa Coloma de Gramenet
CAP Jaume I (Tarragona) - ASSIR Camp de Tarragona	Tarragona
Centre Mèdic EIRA	Tarragona
Hospital Universitari Joan XXIII de Tarragona	Tarragona
Hospital Sant Pau i Santa Tecla	Tarragona
CAP Tàrraga	Tàrraga
Hospital de Terrassa	Terrassa
Hospital Universitari Mútua de Terrassa	Terrassa
CAP Rambla (Terrassa)	Terrassa
CAP Sant Llàtzer	Terrassa
CAP Baix Ebre	Tortosa
Pius Hospital de Valls	Valls
CAP Osona	Vic
Hospital General de Vic	Vic
Hospital Comarcal de Vilafranca del Penedès	Vilafranca del Penedès
CAP Alt Penedès	Vilafranca del Penedès
CAP Jaume I (Vilanova i la Geltrú)	Vilanova i la Geltrú

Llista dels centres que han notificat almenys una IVE al Registre d'interrupció voluntària de l'embaràs durant l'any 2015.

6 Bibliografia

- ¹ Generalitat de Catalunya. Departament de Salut [Internet]. Interrupció voluntària de l'embaràs (IVE). Disponible a: http://salutweb.gencat.cat/ca/el_departament/estadistiques_sanitaries/dades_de_salut_i_serveis_sanitaris/interrupcio_voluntaria_de_lembaras_ive/
- ² Ordre de 17 de novembre de 1992, per la qual es regula l'acreditació dels centres i establiments sanitaris on es realitzin pràctiques d'avortament en els supòsits a què es refereix la Llei orgànica 9/1985, de 5 de juliol, de reforma del Codi penal. DOGC 1992;(1682):7163-4. Disponible a: http://dogc.gencat.cat/ca/pdogc_canals_interns/pdogc_resultats_fitxa/?action=fitxa&mode=single&ocumentId=75109&language=ca_ES
- ³ Ordre de 10 de desembre de 1986, per la qual es disposa el procediment de recollida de dades relatives a les interrupcions voluntàries de l'embaràs dutes a terme de conformitat amb la Llei orgànica 9/1985, de 5 de juliol. DOGC 1986;(779):4253. Disponible a: http://dogc.gencat.cat/ca/pdogc_canals_interns/pdogc_resultats_fitxa/?action=fitxa&mode=single&ocumentId=22244&language=ca_ES
- ⁴ Generalitat de Catalunya. Canal Salut [Internet]. Interrupció voluntària de l'embaràs. Protocol de la interrupció voluntària de l'embaràs farmacològica (fins als 49 dies). Disponible a: http://canalsalut.gencat.cat/web/.content/home_canal_salut/professionals/recursos/protocols_i_recomanacions/10_interrupcio_voluntaria_de_lembaras/documents/ivefarma2011.pdf
- ⁵ Generalitat de Catalunya. Canal Salut [Internet]. Interrupció voluntària de l'embaràs. Protocol de la interrupció voluntària de l'embaràs farmacològica (fins als 63 dies). Disponible a: http://canalsalut.gencat.cat/web/.content/contingut_responsiu/salutAZ//interrupcio_voluntaria_embarras/documents_prof/arxius/protocol_def_63.pdf
- ⁶ Llei 4/2015, de 23 d'abril, de creació de la comarca del Moianès. DOGC 6862. Disponible a: http://dogc.gencat.cat/ca/pdogc_canals_interns/pdogc_resultats_fitxa/?action=fitxa&mode=single&ocumentId=692403&language=ca_ES
- ⁷ Llei 8/2015, de 10 de juny, de creació del municipi de Medinyà. DOGC 6892. Disponible a: http://dogc.gencat.cat/ca/pdogc_canals_interns/pdogc_resultats_fitxa/?action=fitxa&mode=single&ocumentId=696055&language=ca_ES
- ⁸ Llei orgànica 2/2010, de 3 de març, de salut sexual i reproductiva i de la interrupció voluntària de l'embaràs. BOE 2010;(55):1-14. Disponible a: <https://www.boe.es/buscar/act.php?id=BOE-A-2010-3514>
- ⁹ Institut d'Estadística de Catalunya. Disponible a: <http://www.idescat.cat/>
- ¹⁰ Ministerio de Sanidad, Servicios Sociales e Igualdad. Dirección General de Salud Pública, Calidad e Innovación. Subdirección General de Promoción de la Salud y Epidemiología. Interrupción voluntaria del embarazo. Datos definitivos correspondientes al año 2014. Madrid: Ministerio de Sanidad, Servicios Sociales e Igualdad, 2014. Disponible a: https://www.msssi.gob.es/profesionales/saludPublica/prevPromocion/embarazo/docs/IVE_2014.pdf
- ¹¹ Ministero della Salute. Relazione del Ministro della Salute sulla attuazione della Legge contenente norme per la tutela sociale della maternità e per l'interruzione volontaria di gravidanza (Legge 194/78). Dati definitivi 2013 e dati preliminari 2014. Roma, 2015. Disponible a: http://www.salute.gov.it/imgs/C_17_pubblicazioni_2428_allegato.pdf
- ¹² National Institute for Health and Welfare. Induced abortions 2014. Helsinki: Disponible a: <https://www.thl.fi/en/web/thlfi-en/statistics/statistics-by-topic/sexual-and-reproductive-health/abortions/induced-abortion>
- ¹³ National Services Scotland. Termination of Pregnancy Statistics Year ending December 2015. Disponible a: <https://isdscotland.scot.nhs.uk/Health-Topics/Sexual-Health/Publications/2016-05-31/2016-05-31-Terminations-Report.pdf>

¹⁴ Institut National d'Études Démographiques. Avortements. Evolution du nombre d'avortements et des indices annuels. Disponible a:

<https://www.ined.fr/fr/tout-savoir-population/chiffres/france/avortements-contraception/avortements/>

¹⁵ Department of Health. Abortion Statistics, England and Wales: 2014. Disponible a:

https://www.gov.uk/government/uploads/system/uploads/attachment_data/file/433437/2014_Commentary_5.pdf

¹⁶ Statistics New Zealand. Health. Abortions Statistics: Year ended December 2014. Disponible a:

http://www.stats.govt.nz/browse_for_stats/health/abortion/AbortionStatistics_HOTPYeDec14/Commentary.aspx

¹⁷ National Board of Health and Welfare. Induced Abortions 2014. Disponible a:

<http://www.socialstyrelsen.se/statistics/statisticaldatabase/abortionstatistics>