

# ANÀLISI DE LES RETRIBUCIONS MÈDIQUES

## COMISSIÓ D'EXERCICI DE LA PROFESSION MÈDICA :

Patricio Martínez (president)  
Juli de Nadal (secretari)

Josep Ma. Aliste , Alcía Avila, Sebastià Barranco, Manel del Castillo, Jordi Cruz, Elias Morón, Carmen Navarro, Josep Lluís Pi, Josep Puey, Francisco Ridaó, Beatriz Satué, Joan Sau, Josep Serrat, Antoni Surós.

## 1. INTRODUCCIÓ

La vaga dels passats mesos d'abril i maig ha marcat un abans i un després en la relació entre administració, patronals i metges: s'ha creat l'ens que ha de possibilitar un enteniment entre les parts, el Consell de la Professi6 Mèdica, format per metges, i amb la finalitat de consensuar tots els aspectes que afecten a l'ordenaci6 i l'exercici de la professi6 mèdica.

Malgrat que existeix encara certa reticència i incomprensi6, aquest Consell no s'ha creat per "negociar" sin6 per consensuar.

Una de les primeres fites d'aquest Consell, a través de la Comissi6 de treball d'Exercici Professional, és "l'estudi comparatiu de recursos i salaris de les comunitats aut6nomes i/o altres àmbits de referència", per tal de donar compliment amb all6 acordat en la mediaci6 de desconvocat6ria de vaga, segons consta en l'acta del Departament de Treball de 8 de maig d'enguany.

En aquesta línia, i malgrat la diversitat d'àmbits assistencials del sector sanitari de provisi6 pùblica de Catalunya (primària, hospitalària, sociosanitària, salut mental ...) i la pluralitat de convenis existents per a la regulaci6 de las condicions de treball del personal mèdic que presta serveis en els centres i institucions de referència, aquest document es circumscriu a l'anàlisi en dos grans blocs:

a) les retribucions del personal mèdic de l'Institut Català de la Salut, (quantitats màximes no superables en cap cas), incl6s en l'àmbit d'aplicaci6 dels Acords de la seva Mesa Sectorial, i les de la sanitat concertada que aplica conveni XHUP, tant a l'àmbit hospitalari com a l'atenci6 primària (quantitats mínimes, ja superades en diverses institucions per convenis col·lectius de centre, acords i/o pactes individuals), entenent que engloba el major nombre de personal mèdic del sector sanitari pùblic

b) l'estudi de les retribucions del personal mèdic de les diferents Comunitats Aut6nomes, diferenciant també l'àmbit de l'atenci6 primària i l'hospitalària.

## 2. RETRIBUCIONS MÈDIQUES A CATALUNYA

### A) ÀMBIT D'HOSPITALS

D'acord amb l'exposat, es detallen seguidament les retribucions del personal mèdic previstes en el conveni col·lectiu de la XHUP i en els acords de l'ICS, en l'àmbit de l'atenció hospitalària, tenint en consideració el següent:

- Es diferencien les corresponents als exercicis 2006, 2007 i 2008.
- Es pren com a referència el VII conveni col·lectiu de la XHUP i els acords de la Mesa Sectorial de l'ICS vigents durant els períodes objecte d'anàlisi i els col·lectius afectats pels mateixos.
- La vida professional d'un metge/metgessa des de la seva incorporació al sistema (aprox. 30 anys) fins la seva jubilació (65 anys), 35 anys d'exercici.
- Les retribucions que consten són brutes anuals.
- S'inclouen tots els conceptes retributius fixes i variables, és a dir,
  - En els conceptes retributius fixes a la XHUP es contemplen el sou base, el plus conveni, el plus vinculació (per anys a partir del primer i fins al 20è), el plus homologació i el complement d'atenció programada.
  - Com a concepte variable a la XHUP es preveu l'import per assoliment total dels objectius (DPO), el complement SIPDP i el sistema d'incentivació, promoció i desenvolupament professional SIPDP (equivalent a la carrera professional) al qual s'accedeix de forma voluntària, al marge dels aspectes qualitius, per la permanència mínima en cadascun dels nivells que s'especifiquen seguidament: 1 any d'experiència amb títol d'especialista o 5 sense títol, per accedir al nivell A: Adjunt; 6 anys de permanència en el nivell adjunt per accedir al nivell B: Sènior; 7 anys de permanència en el nivell sènior per accedir al nivell C: Consultor i 9 anys de permanència en el nivell de consultor per accedir al nivell D de Màster.
  - En els conceptes retributius fixes a l'ICS s'inclouen el sou, l'antiguitat (per triennis), el complement de destinació, el complement de docència, el complement de jornada completa i el complement d'exclusivitat.

- Com a concepte variable a l'ICS s'inclou l'import màxim per assoliment d'objectius (DPO) i la carrera professional a la que s'accedeix de forma voluntària, al marge dels aspectes qualitatius, per la prestació de serveis durant el temps mínim de: 5 anys o més d'antiguitat per accedir al nivell 1 de Facultatiu, 11 anys o més d'antiguitat per accedir al nivell 2 de Sènior, 18 anys o més d'antiguitat per accedir al nivell 3 d'Expert i 25 anys o més per accedir al nivell 4 de Referent.
- S'incorpora també però de forma separada, pels anys 2007 i 2008, la retribució de la jornada complementària d'atenció continuada corresponent a 540 hores anuals, distribuïdes entre dies laborables, diumenges i festius, a raó de 335 hores en dies laborables i 205 hores en diumenges i festius. En les retribucions de la XHUP s'inclou també el complement d'atenció continuada que es percep per la jornada complementària d'atenció continuada de presència física igual o superior al 75% de les hores d'atenció continuada, en la quantia de 1.907,15€ l'any 2006 , 1.945,29 l'any 2007 i 1.984,19 l'any 2008.
- Pels anys 2007 i 2008 es preveu un increment, mínim, del 2% anyal, encara que l'IPC aplicable serà previsiblement superior. Aquest increment s'aplica a tots els conceptes retributius llevat dels que es contemplin de forma expressa en les disposicions aplicables.
- Les retribucions que consten a les taules són les vigents a la finalització de cadascun dels exercicis.
- En l'àmbit de l'ICS s'incorpora la retribució mitjana "real" d'1 de juliol de 2005 a 30 de juny de 2006 (evitant d'aquesta manera la modificació dels imports de la jornada complementària d'atenció continuada), que permet fer la comparació amb la retribució teòrica basada en les taules salarials de l'any 2006. Aquesta retribució mitjana s'obté de la mitjana de les retribucions satisfetes durant el període citat al personal fix i interí de plantilla excloses les retribucions del personal de comandament. Aquesta dada es facilita amb i sense jornada complementària d'atenció continuada.

Taula 1: COMPARATIVA SALARIS METGE HOSPITALARI ESTATUTARI DE L'ICS I METGE LABORAL XHUP. ANY 2006.

| Retribució / antiguitat                                  |                             | Nivell A  |           |           | Nivell B  |           | Nivell C   |           |           |           |
|--|-----------------------------|-----------|-----------|-----------|-----------|-----------|------------|-----------|-----------|-----------|
|  |                             | Ingrés    | + 1 any   | + 5 anys  | + 10 anys | + 15 anys | + 20 anys  | + 25 anys | + 30 anys | + 35 anys |
| <b>XHUP</b>  | Fix <sup>(1)</sup>          | 37.618,33 | 41.023,67 | 41.311,14 | 41.550,70 | 41.790,28 | 42.029,84  | 42.029,84 | 42.029,84 | 42.029,84 |
|  | Variable màx <sup>(2)</sup> | 1.800,00  | 6.945,48  | 6.945,48  | 10.479,37 | 14.026,69 | 14.026,69  | 14.026,69 | 14.026,69 | 14.026,69 |
|  | <b>TOTAL</b>                | 39.418,33 | 47.969,15 | 48.256,62 | 52.030,07 | 55.816,97 | 56.056,53  | 56.056,53 | 56.056,53 | 56.056,53 |
| <b>ICS</b>   | Fix <sup>(3)</sup>          | 37.618,34 | 37.618,34 | 38.205,36 | 39.379,40 | 40.553,44 | 41.140,46  | 42.314,50 | 43.448,54 | 44.075,56 |
|  | Variable màx <sup>(4)</sup> | 5.473,94  | 5.473,94  | 9.017,54  | 9.017,54  | 12.238,58 | 15.264,02  | 17.773,94 | 17.773,94 | 17.773,94 |
|  | <b>TOTAL</b>                | 43.092,28 | 43.092,28 | 47.222,90 | 48.396,94 | 52.792,02 | 56.404,48  | 60.088,44 | 61.222,48 | 61.849,50 |
| ICS - Mitjana real de les retribucions <sup>(5)</sup>    |                             | 47.468,00 | 47.468,00 | 47.468,00 | 47.468,00 | 47.468,00 | 47.468,00  | 47.468,00 | 47.468,00 | 47.468,00 |
| ICS - Mitjana real de les retribucions+AC <sup>(6)</sup> |                             | 56.591,00 | 56.591,00 | 56.591,00 | 56.591,00 | 56.591,00 | 56.591,00  | 56.591,00 | 56.591,00 | 56.591,00 |
|  |                             |           |           |           | Nivell I  | Nivell II | Nivell III | Nivell IV |           |           |

(1) Inclou els conceptes retributius de sou base, plus conveni, plus vinculació, plus homologació, complement d'atenció programada.

(2) Inclou la retribució variable màxima per assoliment d'objectius, complement SIPDP i sistema d'incentivació, promoció i desenvolupament professional.

(3) Inclou els conceptes retributius de sou, triennis, complement de destinació, complement de jornada completa i complement de docència.

(4) Inclou la retribució variable màxima per acompliment d'objectius i la carrera professional.

(5) Inclou la mitjana de retribucions realment percebudes corresponents al període juliol 2005-juny 2006.

(6) Inclou la mitjana de les retribucions reals incloent la jornada complementària d'atenció continuada

Taula 2: COMPARATIVA SALARIS METGE HOSPITALARI ESTATUTARI DE L'ICS I METGE LABORAL XHUP. Any 2007

(\*) Inclou l'increment d'un 2% d'IPC respecte l'any anterior en el sou base, plus conveni, plus d'homologació, plus vinculació, complement SIPDP, DPO, SIPDP i complement d'atenció continuada pel que fa a la XHUP i de tots els conceptes retributius de l'ICS

| (*) Inclou l'increment d'un 2% d'IPC respecte l'any anterior en el sou base, plus conveni, plus d'homologació i plus vinculació |   |           |           |           |           |           |           |            |           |           |           |
|---|---|-----------|-----------|-----------|-----------|-----------|-----------|------------|-----------|-----------|-----------|
|   |   | Nivell A  |           |           | Nivell B  |           |           | Nivell C   |           |           |           |
| Retribució / antiguitat   |   | Ingrés    | + 1 any   | + 5 anys  | + 10 anys | + 15 anys | + 20 anys | + 25 anys  | + 30 anys | + 35 anys |           |
| <b>XHUP</b>   | Fix <sup>(1)</sup>  | 38.370,70 | 43.377,46 | 43.670,68 | 43.915,03 | 44.159,41 | 44.403,76 | 44.403,76  | 44.403,76 | 44.403,76 |           |
|   | Variable màx <sup>(2)</sup>                                     | 3.468,00  | 8.716,39  | 8.716,39  | 12.320,96 | 15.939,22 | 15.939,22 | 15.939,22  | 15.939,22 | 15.939,22 |           |
|   | TOTAL   | 41.838,70 | 52.093,85 | 52.387,07 | 56.235,99 | 60.098,63 | 60.342,98 | 60.342,98  | 60.342,98 | 60.342,98 |           |
|   | Atenció Continuada (Inclou compl at. Continuada) <sup>(3)</sup> | 15.240,99 | 15.240,99 | 15.240,99 | 15.240,99 | 15.240,99 | 15.240,99 | 15.240,99  | 15.240,99 | 15.240,99 |           |
|   | TOTAL + AC <sup>(4)</sup>                                       | 57.079,69 | 67.334,85 | 67.628,07 | 71.476,99 | 75.339,62 | 75.583,97 | 75.583,97  | 75.583,97 | 75.583,97 |           |
| <b>ICS</b>  | Fix <sup>(5)</sup>  | 40.370,71 | 40.370,71 | 40.969,47 | 42.166,99 | 43.364,51 | 43.963,27 | 45.160,79  | 46.317,51 | 46.957,07 |           |
|   | Variable màx <sup>(6)</sup>                                     | 5.583,42  | 5.583,42  | 9.197,89  | 9.197,89  | 12.483,35 | 15.569,30 | 18.129,42  | 18.129,42 | 18.129,42 |           |
|   | TOTAL   | 45.954,13 | 45.954,13 | 50.167,36 | 51.364,88 | 55.847,86 | 59.532,57 | 63.290,21  | 64.446,93 | 65.086,49 |           |
|   | Atenció Continuada <sup>(7)</sup>                               | 13.295,70 | 13.295,70 | 13.295,70 | 13.295,70 | 13.295,70 | 13.295,70 | 13.295,70  | 13.295,70 | 13.295,70 |           |
|   | TOTAL + AC <sup>(8)</sup>                                       | 59.249,83 | 59.249,83 | 63.463,06 | 64.660,58 | 69.143,56 | 72.828,27 | 76.585,91  | 77.742,63 | 78.382,19 |           |
|   |   | Nivell I  |           |           | Nivell II |           |           | Nivell III |           |           | Nivell IV |

(1) Inclou els conceptes retributius de sou base, plus conveni, plus vinculació, plus homologació, complement d'atenció programada.

(2) Inclou la retribució variable màxima per assoliment d'objectius, complement SIPDP i sistema d'incentivació, promoció i desenvolupament professional.

(3) Inclou el preu/hora de jornada complementària d'atenció continuada de 540 hores anuals (màximes), entre dies laborables (335), diumenges i festius (205) i el complement d'atenció continuada (1.907,15€ per la jornada complementària d'at. continuada de presència física igual o superior al 75% de les hores de jornada complementària d'atenció continuada (598h).

(4) Inclou el total més la jornada complementària d'atenció continuada.

(5) Inclou els conceptes retributius de sou, triennis, complement de destinació, complement de jornada completa, complement de docència i complement d'exclusivitat.

(6) Inclou la retribució variable màxima per acompliment d'objectius i la carrera professional.

(7) Inclou el preu/hora de la jornada complementària d'atenció continuada de 540 hores anuals (màximes), entre dies laborables (335), i diumenges i festius (205).

(8) Inclou la mitjana de les retribucions reals incloent jornada complementària d'atenció continuada

Taula 3: COMPARATIVA SALARIS METGE HOSPITALARI ESTATUTARI DE L'ICS I METGE LABORAL XHUP. ANY 2008.

(\*) Inclou l'increment d'un 2% d'IPC respecte l'any anterior en el sou base, plus conveni, plus d'homologació i plus vinculació, complement SIPDP, complement d'atenció programada, DPO, SIPDP (menys 4rt. Nivell des de 01.07.08) i complement d'atenció continuada pel que fa a la XHUP i de tots els conceptes retributius de l'ICS

|                         |  | Nivell A  |           |           | Nivell B  |           | Nivell C   |                          |                          |                          |
|-------------------------|--|-----------|-----------|-----------|-----------|-----------|------------|--------------------------|--------------------------|--------------------------|
| Retribució / antiguitat |  | Ingrés    | + 1 any   | + 5 anys  | + 10 anys | + 15 anys | + 20 anys  | + 25 anys                | + 30 anys                | + 35 anys                |
| <b>XHUP</b>             | Fix <sup>(1)</sup>   | 39.138,11 | 45.265,03 | 45.564,12 | 45.813,36 | 46.062,61 | 46.311,85  | 46.311,85                | 46.311,85                | 46.311,85                |
|                         | Variable màx <sup>(2)</sup>                                    | 3.537,36  | 8.890,72  | 8.890,72  | 12.567,38 | 16.258,01 | 16.258,01  | 19.103,49 <sup>(*)</sup> | 19.103,49 <sup>(*)</sup> | 19.103,49 <sup>(*)</sup> |
|                         | TOTAL  | 42.675,47 | 54.155,75 | 54.454,83 | 58.380,73 | 62.320,62 | 62.569,86  | 65.415,34                | 65.415,34                | 65.415,34                |
|                         | Atenció Continuada (Inclou compl at Continuada) <sup>(3)</sup> | 15.545,81 | 15.545,81 | 15.545,81 | 15.545,81 | 15.545,81 | 15.545,81  | 15.545,81                | 15.545,81                | 15.545,81                |
|                         | TOTAL + AC <sup>(4)</sup>                                      | 58.221,28 | 69.701,56 | 70.000,65 | 73.926,55 | 77.866,44 | 78.115,67  | 80.961,16                | 80.961,15                | 80.961,15                |
| <b>ICS</b>              | Fix <sup>(5)</sup>   | 43.178,12 | 43.178,12 | 43.788,86 | 45.010,33 | 46.231,80 | 46.842,53  | 48.064,01                | 49.243,86                | 49.896,21                |
|                         | Variable màx <sup>(6)</sup>                                    | 5.695,09  | 5.695,09  | 9.381,85  | 9.381,85  | 12.733,02 | 15.880,69  | 18.492,01                | 18.492,01                | 18.492,01                |
|                         | TOTAL  | 48.873,21 | 48.873,21 | 53.170,71 | 54.392,18 | 58.964,82 | 62.723,22  | 66.556,01                | 67.735,87                | 68.388,22                |
|                         | Atenció Continuada <sup>(7)</sup>                              | 13.561,61 | 13.561,61 | 13.561,61 | 13.561,61 | 13.561,61 | 13.561,61  | 13.561,61                | 13.561,61                | 13.561,61                |
|                         | TOTAL + AC <sup>(8)</sup>                                      | 62.434,82 | 62.434,82 | 66.732,32 | 67.953,79 | 72.526,43 | 76.284,83  | 80.117,62                | 81.297,48                | 81.949,83                |
|                         |  | Nivell I  |           |           | Nivell II |           | Nivell III |                          | Nivell IV                |                          |

(1) Inclou els conceptes retributius de sou base, plus conveni, plus vinculació, plus homologació, complement d'atenció programada.

(2) Inclou la retribució variable màxima per assoliment d'objectius, complement SIPDP i sistema d'incentivació, promoció i desenvolupament professional.

(3) Inclou el preu/hora de jornada complementària d'atenció continuada de 540 hores anuals (màximes), entre dies laborables (335), diumenges i festius (205) i el complement d'atenció continuada (1.907,15€ per la jornada complementària d'at. continuada de presència física igual o superior al 75% de les hores de jornada complementària d'atenció continuada (598h).

(4) Inclou el total més la jornada complementària d'atenció continuada.

(5) Inclou els conceptes retributius de sou, triennis, complement de destinació, complement de jornada completa, complement de docència i complement d'exclusivitat.

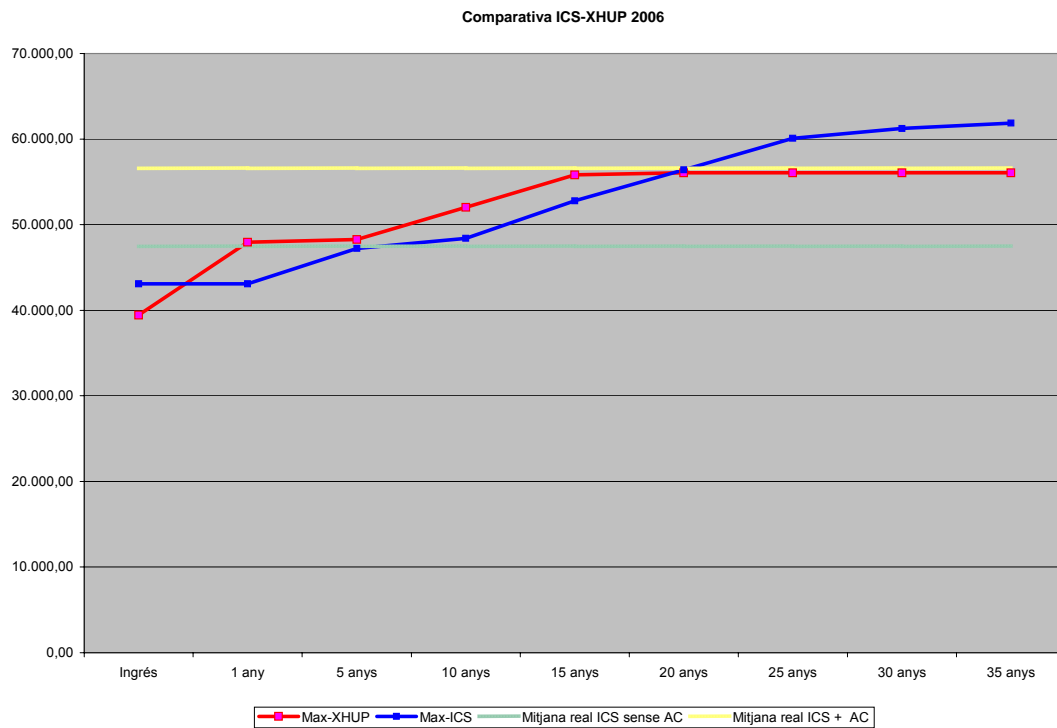
(6) Inclou la retribució variable màxima per acompliment d'objectius i la carrera professional.

(7) Inclou el preu/hora de jornada complementària d'atenció continuada de 540 hores anuals (màximes), entre dies laborables (335), i diumenges i festius (205).

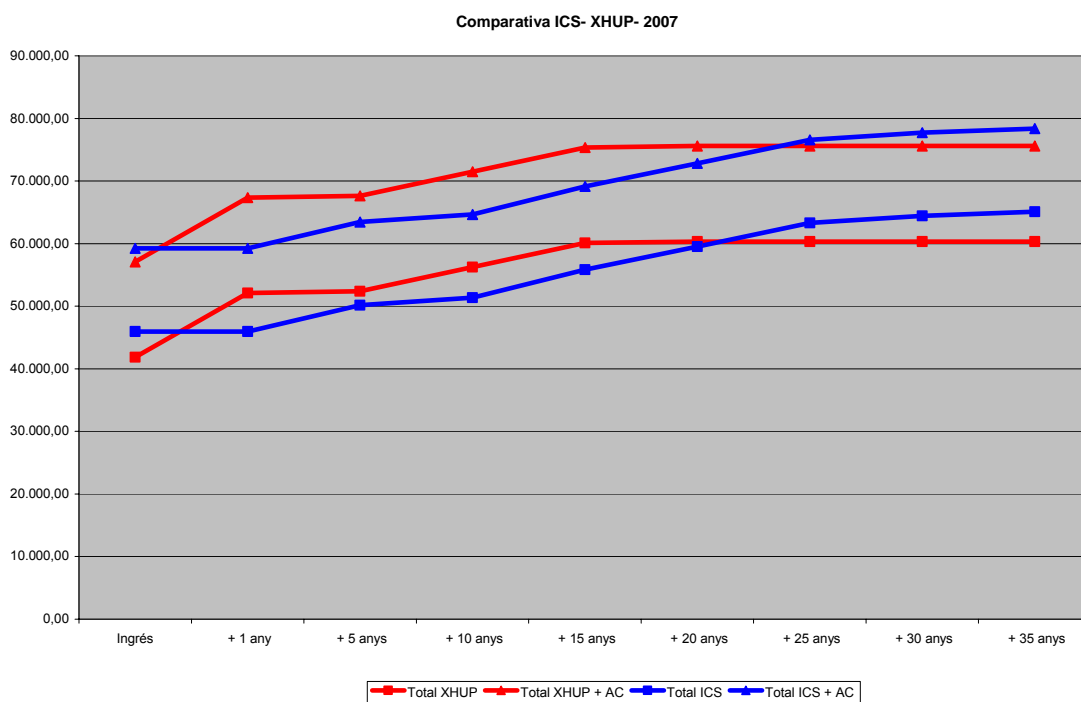
(8) Inclou la mitjana de les retribucions reals incloent la jornada complementària d'atenció continuada.

(\*) Excepcionalment per aquest any 2008 es satisfarà pel concepte de SIPDP la quantia d '11.380,08 euros, corresponents a 6 mesos de nivell C i 6 mesos de nivell D.

Gràfic 1: fa referència a la taula 1

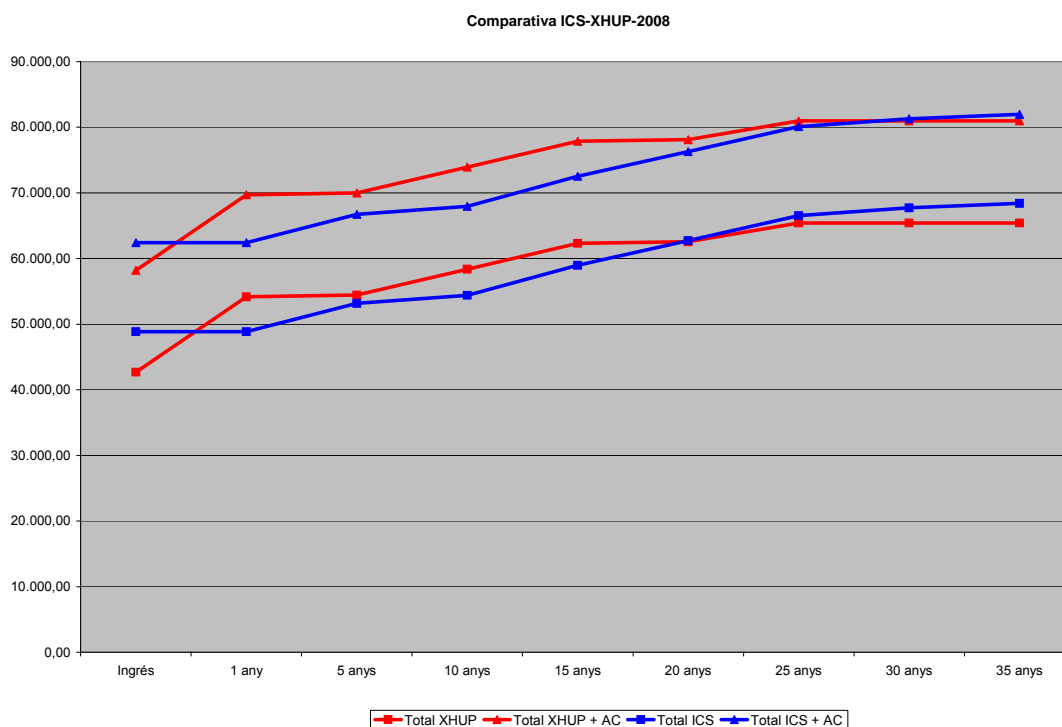


Gràfic 2: fa referència a la taula 2





Gràfic 3: fa referència a la taula 3



### Interpretació de les gràfiques:

Els gràfics 1, 2 i 3 reflecteixen la tendència a l'homologació dels salaris entre els metges de l'ICS i els que presten serveis en l'àmbit del conveni de la XHUP, al llarg dels anys 2006-2008. Evidentment s'aprecien algunes diferències que s'haurien d'interpretar pels diferents requisits en l'accés i permanència en la carrera professional i en la diferent retribució de l'antiguitat, però la tendència a l'homologació es verifica en la mesura en que les línies tendeixen a la convergència.

D'altra banda, les línies horitzontals de color groc i verd representen els nivells retributius reals mitjans dels metges de l'ICS considerant la jornada complementària d'atenció continuada (en groc) i sense considerar-la (en verd) l'any 2006.

## B) ÀMBIT D'ATENCIÓ PRIMÀRIA

En aquest apartat es detallen les retribucions del personal mèdic previstes en el conveni col·lectiu de la XHUP i en els acords de l'ICS, en l'àmbit de l'atenció primària de salut, tenint en consideració el següent:

- Es diferencien les corresponents als exercicis 2006, 2007 i 2008.
- Es pren com a referència el VII conveni col·lectiu de la XHUP i els acords de la Mesa Sectorial de l'ICS vigents durant els períodes objecte d'anàlisi i els col·lectius afectats pels mateixos.
- La vida professional d'un metge/metgessa des de la seva incorporació al sistema (aprox. 30 anys) fins la seva jubilació (65 anys), 35 anys d'exercici.
- Les retribucions que consten són brutes anuals.
- S'inclouen tots els conceptes retributius fixes i variables, és a dir,
  - En els conceptes retributius fixes a la XHUP es contemplen el sou base, el plus conveni, el plus vinculació (per anys a partir del primer i fins al 20è), el complement d'atenció primària, el complement d'assignació d'usuaris mínim i màxim i el complement de dispersió territorial mínim i màxim.
  - Com a concepte variable a la XHUP es preveu l'import per assoliment total dels objectius (DPO) i el sistema d'incentivació, promoció i desenvolupament professional SIPDP (equivalent a la carrera professional) en els mateixos termes en l'accés que els esmentats a l'àmbit hospitalari.
  - En els conceptes retributius fixes a l'ICS s'inclouen el sou, l'antiguitat (per triennis), el complement de destí, el complement d'atenció primària, el complement per desplaçament i el complement d'exclusivitat.
  - Com a concepte variable a l'ICS s'inclou l'import màxim per assoliment d'objectius (DPO) i la carrera professional en el mateixos termes quan a períodes de permanència que els referits a l'àmbit hospitalari.
- S'incorpora també però de forma separada, pels anys 2007 i 2008, la retribució de la jornada complementària d'atenció continuada corresponent a 540 hores anuals, distribuïdes entre dies laborables, diumenges i festius a raó de 335 hores en dies laborables i 205 hores en diumenges i festius.

- Pels anys 2007 i 2008 es preveu un increment, mínim, del 2% anual, encara que l'IPC aplicable serà previsiblement superior. Aquest increment s'aplica a tots els conceptes retributius llevat dels que es contemplin de forma expressa en les disposicions aplicables.
- En l'àmbit de l'ICS s'incorpora la retribució mitjana "real" d'1 de juliol de 2005 a 30 de juny de 2006 (evitant d'aquesta manera la modificació dels imports de la jornada complementària d'atenció continuada), que permet fer la comparació amb la retribució teòrica basada en les taules salarials de l'any 2006. Aquesta retribució mitjana s'obté de la mitjana de les retribucions satisfetes durant el període citat al personal fix i interí de plantilla a la que s'han exclòs les retribucions del personal de comandament. Les dades es faciliten amb i sense jornada complementària d'atenció continuada.

Taula 4: COMPARATIVA SALARIS METGE PRIMÀRIA ESTATUTARI ICS I METGE LABORAL XHUP. ANY 2006.

|  |                          | Nivell A  |           |           | Nivell B  |           | Nivell C   |           |           |           |
|--|--------------------------|-----------|-----------|-----------|-----------|-----------|------------|-----------|-----------|-----------|
| Retribució / antiguitat                                      |                          | Ingrés    | + 1 any   | + 5 anys  | + 10 anys | + 15 anys | + 20 anys  | + 25 anys | + 30 anys | + 35 anys |
| XHUP   | Fix Mínim <sup>(1)</sup> | 34.471,00 | 34.542,87 | 34.830,34 | 35.069,90 | 35.309,48 | 35.549,04  | 35.549,04 | 35.549,04 | 35.549,04 |
|  | Fix Màxim <sup>(2)</sup> | 39.563,41 | 39.635,28 | 39.922,75 | 40.162,31 | 40.401,89 | 40.641,45  | 40.641,45 | 40.641,45 | 40.641,45 |
|  | Variable <sup>(3)</sup>  | 2.860,00  | 5.538,96  | 5.538,96  | 9.072,85  | 12.620,17 | 12.620,17  | 15.859,96 | 15.859,96 | 15.859,96 |
|  | TOTAL Mìn                | 37.331,00 | 40.081,83 | 40.369,30 | 44.142,75 | 47.929,65 | 48.169,21  | 51.409,00 | 51.409,00 | 51.409,00 |
|  | TOTAL Màx                | 42.423,41 | 45.174,24 | 45.461,71 | 49.235,16 | 53.022,06 | 53.261,62  | 56.501,41 | 56.501,41 | 56.501,41 |
| ICS  | Fix Mínim <sup>(4)</sup> | 33.001,22 | 33.001,22 | 33.588,24 | 34.762,28 | 35.936,22 | 36.523,34  | 37.697,38 | 38.871,24 | 39.458,26 |
|  | Fix Màxim <sup>(5)</sup> | 38.477,08 | 38.477,08 | 39.064,10 | 40.238,14 | 41.412,18 | 41.999,20  | 43.173,24 | 44.347,28 | 44.934,30 |
|  | Variable <sup>(6)</sup>  | 5473,94   | 5473,94   | 9017,54   | 9017,54   | 12238,58  | 15264,02   | 17773,94  | 17773,94  | 17773,94  |
|  | TOTAL Mìn                | 38.475,16 | 38.475,16 | 42.605,78 | 43.779,82 | 48.174,80 | 51.787,36  | 55.471,32 | 56.645,18 | 57.232,20 |
|  | TOTAL Màx                | 43.951,02 | 43.951,02 | 48.081,64 | 49.255,68 | 53.650,76 | 57.263,22  | 60.947,18 | 62.121,22 | 62.708,24 |
| ICS - Mitjana real de les retribucions sense AC              |                          | 44.635,00 | 44.635,00 | 44.635,00 | 44.635,00 | 44.635,00 | 44.635,00  | 44.635,00 | 44.635,00 | 44.635,00 |
| ICS - Mitjana real de les retribucions amb AC <sup>(7)</sup> |                          | 46.548,00 | 46.548,00 | 46.548,00 | 46.548,00 | 46.548,00 | 46.548,00  | 46.548,00 | 46.548,00 | 46.548,00 |
|  |                          | Nivell I  |           |           | Nivell II |           | Nivell III |           | Nivell IV |           |

- (1) Inclou els conceptes de salari base, plus conveni, plus vinculació, complement d'atenció primària, complement d'assignació d'usuaris mínim i complement de dispersió territorial mínim.
- (2) Inclou els conceptes de salari base, plus conveni, plus vinculació, complement d'atenció primària, complement d'assignació d'usuaris màxim i complement de dispersió territorial màxim.
- (3) Inclou DPO (satisfeta l'any 2006) i SIPDP. Es tenen en compte els valors anuals de cada nivell de carrera professional, malgrat que la implementació d'aquesta es fa transitòriament pels tres primers nivells en el període 2006-2008. L'aplicació del conveni d'AP concertada en referència a la implantació del SIPDP (Carrera Professional) fa que durant l'any 2006 es percebi el nivell A durant 3 mesos (octubre a desembre). L'any 2007 es perceben 6 mesos de nivell A i 6 mesos de nivell B i l'any 2008 es perceben 6 mesos de nivell B i 6 mesos de nivell C.
- (4) Inclou sou, triennis, complement de destí, complement d'atenció primària mínim, complement per desplaçaments mínim.
- (5) Inclou sou, triennis, complement de destí, complement d'atenció primària màxim, complement per desplaçaments màxim.
- (6) Inclou DPO i carrera professional.
- (7) Inclou la mitjana de les retribucions reals incloent la jornada complementària d'atenció continuada.



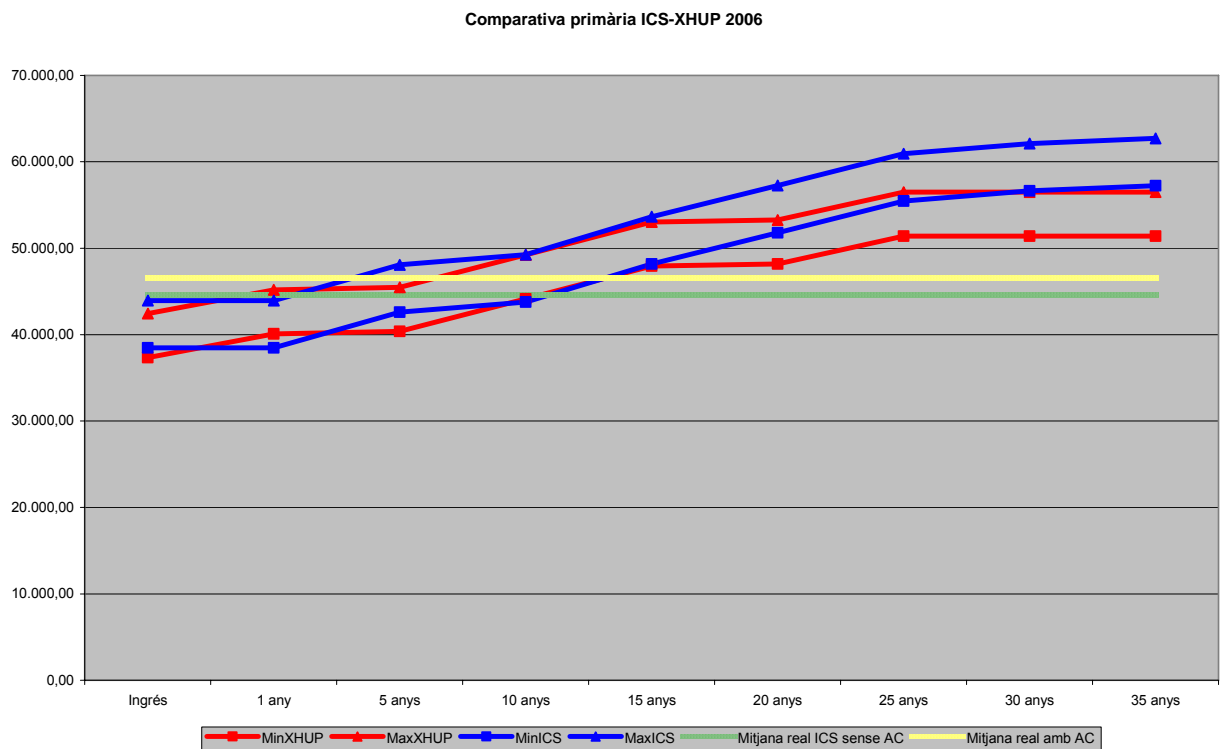
Taula 6: COMPARATIVA SALARIS METGE PRIMÀRIA ESTATUTARI ICS I METGE LABORAL XHUP. ANY 2008.

(\*) Inclou l'increment d'un 2% d'IPC respecte l'any anterior en el sou base, plus conveni, plus d'homologació, plus vinculació, complement d'atenció primària, complement d'assignació d'usuaris, complement de dispersió territorial, DPO, SIPDP i complement d'atenció continuada pel que fa a la XHUP i de tots els conceptes retributius de l'ICS.

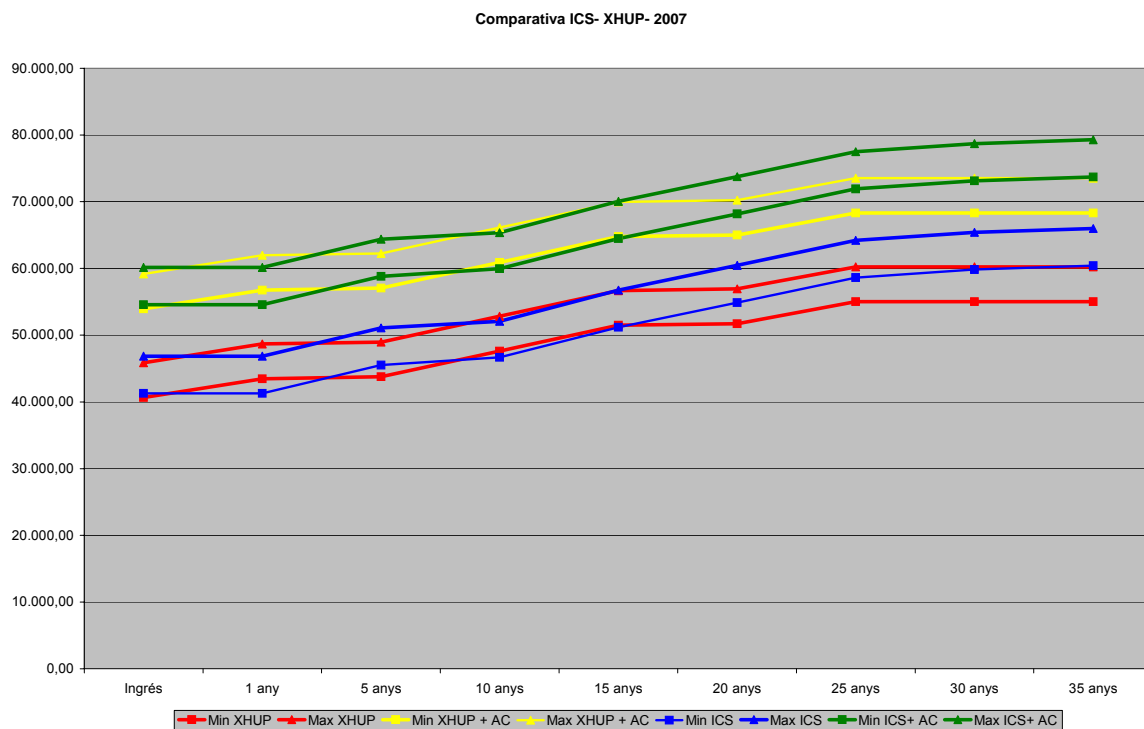
| Retribució / antiguitat | Nivell A               |           |           | Nivell B  |           | Nivell C   |           |           |           |           |
|-------------------------|------------------------|-----------|-----------|-----------|-----------|------------|-----------|-----------|-----------|-----------|
|                         | Ingrés                 | + 1 any   | + 5 anys  | + 10 anys | + 15 anys | + 20 anys  | + 25 anys | + 30 anys | + 35 anys |           |
| XHUP                    | Fix Mínim (1)          | 35.863,63 | 35.939,90 | 36.244,96 | 36.499,19 | 36.753,43  | 37.007,65 | 37.007,65 | 37.007,65 | 37.007,65 |
|                         | Fix Màxim (2)          | 41.161,77 | 41.238,04 | 41.543,11 | 41.797,33 | 42.051,57  | 42.305,80 | 42.305,80 | 42.305,80 | 42.305,80 |
|                         | Variable (3)           | 5.618,16  | 8.405,35  | 8.405,35  | 12.082,01 | 15.772,64  | 15.772,64 | 19.143,32 | 19.143,32 | 19.143,32 |
|                         | TOTAL Mín              | 41.481,79 | 44.345,25 | 44.650,31 | 48.581,20 | 52.526,07  | 52.780,29 | 56.150,97 | 56.150,97 | 56.150,97 |
|                         | TOTAL Màx              | 46.779,93 | 49.643,39 | 49.948,46 | 53.879,34 | 57.824,21  | 58.078,44 | 61.449,11 | 61.449,11 | 61.449,11 |
|                         | Atenció Continuada (4) | 13.561,61 | 13.561,61 | 13.561,61 | 13.561,61 | 13.561,61  | 13.561,61 | 13.561,61 | 13.561,61 | 13.561,61 |
|                         | TOTAL MÍNIM + AC       | 55.043,40 | 57.906,86 | 58.211,92 | 62.142,81 | 66.087,68  | 66.341,90 | 69.712,58 | 69.712,58 | 69.712,58 |
|                         | TOTAL MÀXIM + AC       | 60.341,54 | 63.205,00 | 63.510,07 | 67.440,95 | 71.385,82  | 71.640,05 | 75.010,72 | 75.010,72 | 75.010,72 |
| ICS                     | Fix Mínim (5)          | 38.455,27 | 38.455,27 | 39.066,00 | 40.287,48 | 41.508,84  | 42.119,68 | 43.341,15 | 44.562,44 | 45.173,17 |
|                         | Fix Màxim (6)          | 44.152,35 | 44.152,35 | 44.763,09 | 45.776,48 | 47.206,03  | 47.816,77 | 49.038,24 | 50.259,71 | 50.870,45 |
|                         | Variable (7)           | 5.695,09  | 5.695,09  | 9.381,85  | 9.381,85  | 12.733,02  | 15.880,69 | 18.492,01 | 18.492,01 | 18.492,01 |
|                         | TOTAL Mín              | 44.150,36 | 44.150,36 | 48.447,85 | 49.669,33 | 54.241,86  | 58.000,37 | 61.833,16 | 63.054,45 | 63.665,18 |
|                         | TOTAL Màx              | 49.847,44 | 49.847,44 | 54.144,94 | 55.158,33 | 59.939,05  | 63.697,46 | 67.530,25 | 68.751,72 | 69.362,46 |
|                         | Atenció Continuada (8) | 13.561,61 | 13.561,61 | 13.561,61 | 13.561,61 | 13.561,61  | 13.561,61 | 13.561,61 | 13.561,61 | 13.561,61 |
|                         | TOTAL MÍNIM + AC       | 57.711,97 | 57.711,97 | 62.009,46 | 63.230,94 | 67.803,47  | 71.561,98 | 75.394,77 | 76.616,06 | 77.226,79 |
|                         | TOTAL MÀXIM + AC       | 63.409,05 | 63.409,05 | 67.706,55 | 68.719,94 | 73.500,66  | 77.259,07 | 81.091,86 | 82.313,33 | 82.924,07 |
|                         |                        |           |           | Nivell I  | Nivell II | Nivell III | Nivell IV |           |           |           |

- (1) Inclou els conceptes de salari base, plus conveni, plus vinculació, complement d'atenció primària, complement d'assignació d'usuaris mínim i complement de dispersió territorial mínim.
- (2) Inclou els conceptes de salari base, plus conveni, plus vinculació, complement d'atenció primària, complement d'assignació d'usuaris màxim i complement de dispersió territorial màxim.
- (3) Inclou DPO i SIPDP. Es tenen en compte els valors anuals de cada nivell de carrera professional, malgrat que la implementació d'aquesta es fa transitòriament pels tres primers nivells en el període 2006-2008. L'aplicació del conveni d'AP concertada en referència a la implantació del SIPDP (Carrera Professional) fa que durant l'any 2006 es percebi el nivell A durant 3 mesos (octubre a desembre). L'any 2007 es perceben 6 mesos de nivell A i 6 mesos de nivell B i l'any 2008 es perceben 6 mesos de nivell B i 6 mesos de nivell C.
- (4) Inclou el preu/hora de jornada complementària d'atenció continuada de 540 hores anuals (màximes), entre dies laborables (335), diumenges i festius (205) i el complement d'atenció continuada (1.907,15€ per la jornada complementària d'atenció continuada de presència física sigui igual o superior al 75% de les hores de jornada complementària d'atenció continuada (598h).
- (5) Inclou sou, triennis, complement de destí, complement d'atenció primària mínim, complement per desplaçaments mínim.
- (6) Inclou sou, triennis, complement de destí, complement d'atenció primària màxim, complement per desplaçaments màxim i complement d'exclusivitat.
- (7) Inclou DPO i carrera professional
- (8) Inclou el preu/hora de jornada complementària d'atenció continuada de 540 hores anuals (màximes), entre dies laborables (335), diumenges i festius (205)

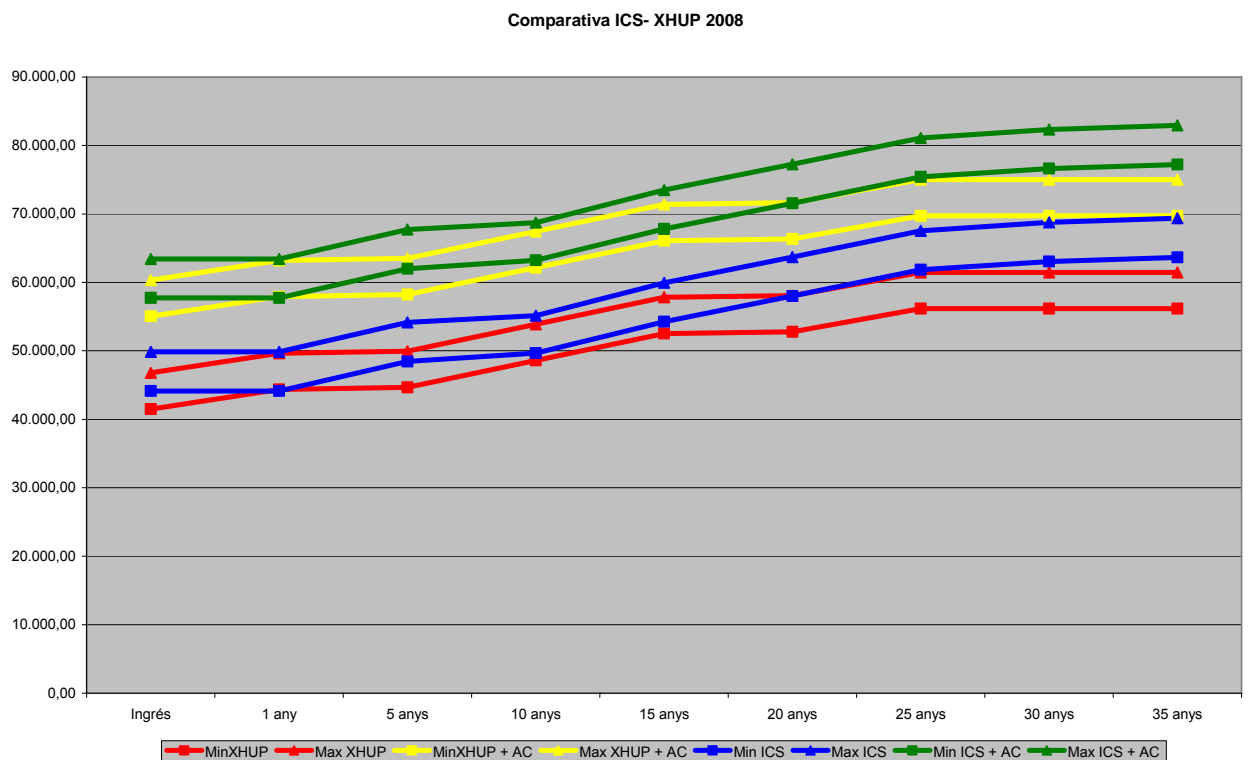
Gràfic 4: fa referència a les retribucions de la taula 4.



Gràfic 5: fa referència a les retribucions de la taula 5



Gràfic 6: fa referència a les retribucions de la taula 6.



**Interpretació de les gràfiques:**

Cal tenir present que les retribucions fixes d'atenció primària estan diferenciades entre màximes i mínimes atesa la franja existent en la retribució dels factors de dispersió territorial, assignació de cartilles i característiques de l'Àrea Bàsica de Salut.

A més a més s'incorpora a l'any 2006 la gràfica corresponent a la retribució mitjana real satisfeta al personal mèdic de l'ICS, amb i sense la realització de jornada complementària d'atenció continuada.

Pels anys 2007 i 2008 s'incorpora a les gràfiques de les retribucions màximes i mínimes d'atenció primària, les corresponents al total de les retribucions màximes i mínimes amb la jornada complementària d'atenció continuada.



S'observa una tendència a la superposició de les línies de representació gràfica de les retribucions de l'ICS i XHUP de l'any 2006, amb diferències que cal atribuir majoritàriament als requisits d'accés i permanència en els nivells de la carrera professional. Aquesta situació es trenca pels exercicis 2007 i 2008, quedant les retribucions de l'ICS progressivament per sobre de les de la XHUP, fonamentalment en virtut de la incorporació del complement d'exclusivitat per part de l'ICS.

### 3. RETRIBUCIONS MÈDIQUES A LES DIFERENTS CCAA

S'analitzen en aquest bloc les retribucions del personal mèdic de la resta de Comunitats Autònomes, pels anys 2006 i 2008, diferenciant igualment la prestació de serveis en l'àmbit hospitalari i el de l'atenció primària de salut a l'ICS i en els centres concertats.

Pel que fa a les retribucions de la resta de Comunitats Autònomes en el salari figuren la totalitat de conceptes retributius com sou, complement de destinació, complement específic, productivitat fixa, i els altres previstos específicament en cada cas, i també la carrera professional o la retribució variable per objectius en la mesura en que siguin d'aplicació en el període objecte d'anàlisi. Tant en el cas del 2n nivell com en el cas del 4t. nivell de carrera professional s'indica la quantitat màxima que s'abona en l'exercici de referència, fent constar la corresponent a un nivell inferior si aquest nivell no està implementat.

En la jornada complementària d'atenció continuada (AC) s'ha pres el valor equivalent a 540 hores/any amb una distribució de 335 hores laborables i 205 entre diumenges i festius, en els casos en què l'import sigui diferent per aquests tipus d'hores. I els càlculs de les taules reflecteixen els preus de la jornada complementària de d'atenció continuada amb els imports corresponents a l'any 2006.

Finalment, s'incorpora una taula amb les jornades ordinàries de treball vigents l'any 2006 a les diferents Comunitats Autònomes.

Taula 7.1 : Retribucions fixes de facultatius d'hospitals+ 2 nivells de CP + DPO + 4 nivells de CP + Jornada Complementària d'Atenció continuada en les diferents CCAA. Any 2006.

| Comunitat autònoma | Fix       | DPO          | Antiguitat 13 anys | Antiguitat 26 anys | 2 nivells CP | Total fix+ DPO+ 2 nivells CP+ Antiguitat 13 | AC (*)    | Total fix+ DPO+ 2 nivells CP+ AC | 4 nivells CP | Total fix+ DPO+ 4 nivells CP+ Antiguitat 16 |
|--------------------|-----------|--------------|--------------------|--------------------|--------------|---|-----------|----------------------------------|--------------|---|
| Andalucía          | 40.544,62 | (1) 3.893,85 | 2.348,08           | 4.696,16           | 1.000,00     | 47.786,55                                   | 10.461,82 | 58.248,37                        | 1.000,00     | 50.134,63                                   |
| Aragón             | 42.924,50 | (2) 2.500,00 | 2.348,08           | 4.696,16           | 1.800,00     | 49.572,58                                   | 8.836,36  | 58.408,94                        | 1.800,00     | 51.920,66                                   |
| Astúrias           | 42.826,48 | (2) 377,00   | 2.348,08           | 4.696,16           | 0,00         | 45.551,56                                   | 8.117,67  | 53.669,23                        | 0,00         | 47.899,64                                   |
| Balears (s/i)      | 42.909,62 | (2) 2.000,00 | 2.348,08           | 4.696,16           | 0,00         | 47.257,70                                   | 10.886,40 | 58.144,10                        | 0,00         | 49.605,78                                   |
| Canàries (s/i)     | 40.512,26 | (1) 3.061,75 | 2.348,08           | 4.696,16           | 5.002,32     | 50.924,41                                   | 9.584,51  | 60.508,92                        | 5.940,24     | 54.210,41                                   |
| Cantàbria          | 41.669,62 | (1) 2.627,00 | 2.348,08           | 4.696,16           | 750,00       | 47.394,70                                   | 7.534,47  | 54.929,17                        | 750,00       | 49.742,78                                   |
| Castilla y León    | 42.887,56 | (2) 4.000,00 | 2.348,08           | 4.696,16           | 0,00         | 49.235,64                                   | 7.528,58  | 56.764,22                        | 0,00         | 51.583,72                                   |
| Castilla-La Mancha | 42.533,92 | (2) 2.245,04 | 2.348,08           | 4.696,16           | 1.500,00     | 48.627,04                                   | 9.920,29  | 58.547,33                        | 1.500,00     | 50.975,12                                   |
| Catalunya ICS      | 37.618,34 | (1) 5.473,94 | 2.348,08           | 4.696,16           | 6.764,64     | 52.205,00                                   | 10.427,24 | 62.632,24                        | 12.300,00    | 60.088,44                                   |
| Catalunya XHUP     | 37.618,33 | (1) 1.800,00 | 694,74             | 1.078,04           | 8.679,33     | 48.792,40                                   | 13.016,85 | 61.809,25                        | 12.226,66    | 52.723,03                                   |
| Extremadura        | 41.709,57 | (1) 9.000,00 | 2.348,08           | 4.696,16           | 2.469,12     | 55.526,77                                   | 7.516,80  | 63.043,57                        | 2.469,12     | 57.874,85                                   |
| Galícia            | 41.382,40 | (1) 3.005,04 | 2.348,08           | 4.696,16           | 4.500,00     | 51.235,52                                   | 9.967,42  | 61.202,94                        | 4.500,00     | 53.583,60                                   |
| La Rioja           | 42.605,32 | (1) 1.925,90 | 2.348,08           | 4.696,16           | 4.500,00     | 51.379,30                                   | 8.836,36  | 60.215,66                        | 4.500,00     | 53.727,38                                   |
| Madrid             | 41.772,74 | (2) 2.602,22 | 2.348,08           | 4.696,16           | 4.100,00     | 50.823,04                                   | 7.522,69  | 58.345,73                        | 4.100,00     | 53.171,12                                   |
| Murcia             | 44.737,89 | 0,00         | 2.348,08           | 4.696,16           | 0,00         | 47.085,97                                   | 9.973,31  | 57.059,28                        | 0,00         | 49.434,05                                   |
| Navarra            | 40.566,26 | 0,00         | 3.533,04           | 7.066,08           | 5.708,64     | 49.807,94                                   | 11.898,90 | 61.706,84                        | 11.417,28    | 59.049,62                                   |
| País Vasco         | 45.428,99 | 0,00         | 2.348,08           | 4.696,16           | 6.000,00     | 53.777,07                                   | 10.581,37 | 64.358,44                        | 6.000,00     | 56.125,15                                   |
| València           | 41.098,96 | (1) 2.349,00 | 2.348,08           | 4.696,16           | 600,00       | 46.396,04                                   | 9.720,00  | 56.116,04                        | 1.200,00     | 49.344,12                                   |

Nota: Actualment a la XHUP no es percep el 4t. Nivell de carrera professional. Durant l'any 2007 i següents la resta de Comunitats Autònomes implementaran els seus acords per al pagament de les DPO'S i CP:

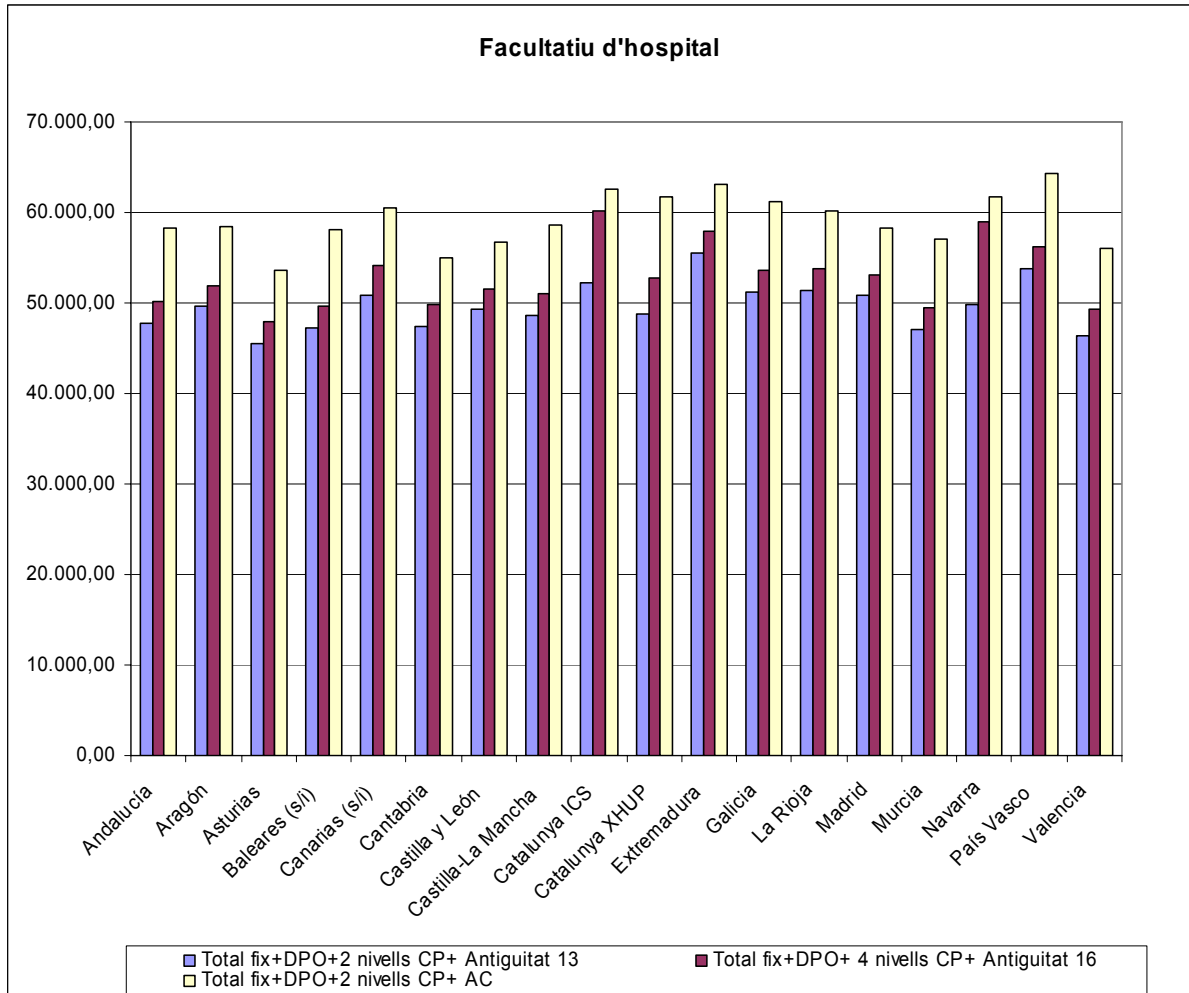
(1) Quanties màximes d'assoliment de DPO

(2) Quanties mitjanes satisfetes de DPO

Nota: Les quanties que es fan constar de CP ho són a preus corrents, sense les actualitzacions que puguin correspondre.

(\*) Calculat a preus d'hora de jornada complementària d'atenció continuada 2006

**Gràfica 7.1: Correspon a la Taula 7.1**



Taula 7 .2 : Retribucions fixes de facultatius d'hospitals+ 2 nivells de CP + DPO + 4 nivells de CP + Jornada Complementària d'Atenció continuada en les diferents CCAA. Any 2008.

| Comunitat autònoma  | Fix       | DPO          | Antiguitat 13 anys | Antiguitat 26 anys | 2 nivells CP | Total fix+DPO+ 2 nivells CP+ Antiguitat 13 | AC (*)    | Total fix+DPO+ 2 nivells CP+ AC | 4 nivells CP | Total fix+DPO+ 4 nivells CP+ Antiguitat 16 |
|---------------------|-----------|--------------|--------------------|--------------------|--------------|--|-----------|---------------------------------|--------------|--|
| Andalusia           | 40.544,62 | (1) 5.750,00 | 2.348,08           | 4.696,16           | 6.000,00     | 54.642,70                                  | 10.461,82 | 65.104,52                       | 12.000,00    | 62.990,78                                  |
| Aragó               | 42.924,50 | (2) 2.500,00 | 2.348,08           | 4.696,16           | 2.200,00     | 49.972,58                                  | 8.836,36  | 58.808,94                       | 2.200,00     | 47.624,50                                  |
| Astúries            | 42.826,48 | (2) 377,00   | 2.348,08           | 4.696,16           | 6.000,00     | 51.551,56                                  | 8.117,67  | 59.669,23                       | 10.500,00    | 53.703,48                                  |
| Balears (s/i)       | 42.909,62 | (2) 2.000,00 | 2.348,08           | 4.696,16           | 3.000,00     | 50.257,70                                  | 10.886,40 | 61.144,10                       | 6.000,00     | 50.909,62                                  |
| Canàries (s/i)      | 40.512,26 | (1) 3.061,75 | 2.348,08           | 4.696,16           | 5.002,32     | 50.924,41                                  | 9.584,51  | 60.508,92                       | 7.969,20     | 51.543,21                                  |
| Cantàbria           | 41.669,62 | (1) 2.627,00 | 2.348,08           | 4.696,16           | 6.000,00     | 52.644,70                                  | 7.534,47  | 60.179,17                       | 9.000,00     | 53.296,62                                  |
| Castella i Lleó     | 42.887,56 | (2) 4.000,00 | 2.348,08           | 4.696,16           | 6.000,00     | 55.235,64                                  | 11.640,00 | 66.875,64                       | 6.000,00     | 52.887,56                                  |
| Castella – La Manxa | 42.533,92 | (2) 2.245,04 | 2.348,08           | 4.696,16           | 6.000,00     | 53.127,04                                  | 11.192,73 | 64.319,77                       | 7.500,00     | 52.278,96                                  |
| Catalunya ICS       | 41.618,34 | (1) 5.473,94 | 2.348,08           | 4.696,16           | 6.764,64     | 56.205,00                                  | 13.035,00 | 69.240,00                       | 12.300,00    | 59.392,28                                  |
| Catalunya XHUP      | 37.618,33 | (1) 3.400,00 | 694,74             | 1.078,04           | 8.679,33     | 50.392,40                                  | 15.498,15 | 65.890,55                       | 14.846,55    | 55.864,88                                  |
| Extremadura         | 41.709,57 | (1) 9.000,00 | 2.348,08           | 4.696,16           | 4.938,24     | 57.995,89                                  | 7.516,80  | 65.512,69                       | 7.407,36     | 58.116,93                                  |
| Galícia             | 41.382,40 | (1) 3.005,04 | 2.348,08           | 4.696,16           | 6.000,00     | 52.735,52                                  | 11.145,60 | 63.881,12                       | 10.500,00    | 54.887,44                                  |
| La Rioja            | 42.605,32 | (1) 1.925,90 | 2.348,08           | 4.696,16           | 6.000,00     | 52.879,30                                  | 8.836,36  | 61.715,66                       | 12.000,00    | 56.531,22                                  |
| Madrid              | 41.772,74 | (2) 2.602,22 | 2.348,08           | 4.696,16           | 7.600,00     | 54.323,04                                  | 7.522,69  | 61.845,73                       | 10.700,00    | 55.074,96                                  |
| Múrcia              | 44.737,89 | 0,00         | 2.348,08           | 4.696,16           | 6.300,00     | 53.385,97                                  | 9.973,31  | 63.359,28                       | 6.300,00     | 51.037,89                                  |
| Navarra             | 40.566,26 | 0,00         | 3.533,04           | 7.066,08           | 5.708,64     | 49.807,94                                  | 11.898,90 | 61.706,84                       | 11.417,28    | 51.983,54                                  |
| Pais Basc           | 45.428,99 | 0,00         | 2.348,08           | 4.696,16           | 6.000,00     | 53.777,07                                  | 10.581,37 | 64.358,44                       | 11.000,00    | 56.428,99                                  |
| València            | 41.098,96 | (1) 2.349,00 | 2.348,08           | 4.696,16           | 3.600,00     | 49.396,04                                  | 10.603,64 | 59.999,68                       | 7.200,00     | 50.647,96                                  |

Nota: Durant l'any 2007 i següents la resta de Comunitats Autònomes implementaran els seus acords per al pagament de les DPO'S i CP:

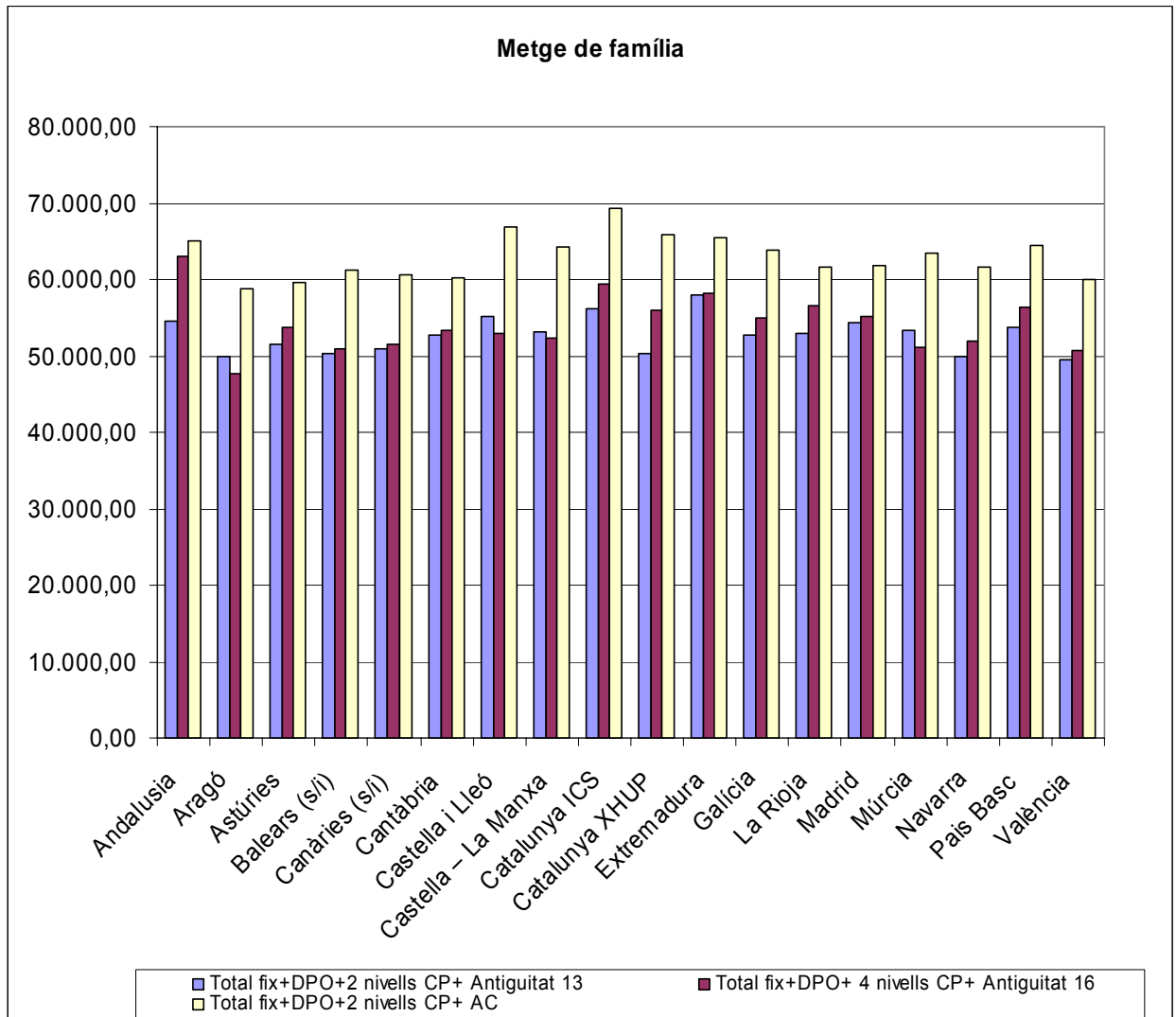
(1) Quanties màximes d'assoliment de DPO

(2) Quanties mitjanes satisfetes de DPO

Nota: Les quanties que es fan constar de CP ho són a preus corrents, sense les actualitzacions que puguin correspondre.

(\*) Calculat a preus d'hora de jornada complementària d'atenció continuada 2006

**Gràfica 7.2: Correspon a la Taula 7.2**



Taula 8.1 : Retribucions fixes de metges de família d'atenció primària+ 2 nivells de CP + DPO + 4 nivells de CP + Jornada Complementària d'Atenció continuada en les diferents CCAA. Any 2006.

| Comunitat autònoma  | Fix       | DPO          | Antiguitat 13 anys | Antiguitat 26 anys | 2 nivells CP | Total fix+DPO+ 2 nivells CP+ Antiguitat 13 | AC (*)    | Total fix+DPO+ 2 nivells CP+ AC | 4 nivells CP | Total fix+DPO+ 4 nivells CP+ Antiguitat 16 |
|---------------------|-----------|--------------|--------------------|--------------------|--------------|--|-----------|---------------------------------|--------------|--|
| Andalusia           | 40.713,70 | (1) 3.562,76 | 2.348,08           | 4.696,16           | 1.000,00     | 47.624,54                                  | 10.461,82 | 58.086,36                       | 1.000,00     | 49.972,62                                  |
| Aragó               | 43.882,85 | (2) 900,00   | 2.348,08           | 4.696,16           | 1.800,00     | 48.930,93                                  | 8.179,77  | 57.110,70                       | 1.800,00     | 51.279,01                                  |
| Astúries            | 43.326,28 | (2) 377,00   | 2.348,08           | 4.696,16           | 0,00         | 46.051,36                                  | 8.026,60  | 54.077,96                       | 0,00         | 48.399,44                                  |
| Balears (s/i)       | 44.016,24 | (2) 850,00   | 2.348,08           | 4.696,16           | 0,00         | 47.214,32                                  | 10.624,49 | 57.838,81                       | 0,00         | 49.562,40                                  |
| Canàries (s/i)      | 38.826,02 | (1) 3.061,75 | 2.348,08           | 4.696,16           | 5.002,32     | 49.238,17                                  | 8.656,93  | 57.895,10                       | 5.940,24     | 52.524,17                                  |
| Cantàbria           | 43.538,82 | (1) 1.048,41 | 2.348,08           | 4.696,16           | 750,00       | 47.685,31                                  | 6.889,66  | 54.574,97                       | 750,00       | 50.033,39                                  |
| Castella i Lleó     | 43.303,74 | (2) 4.200,00 | 2.348,08           | 4.696,16           | 0,00         | 49.851,82                                  | 6.889,66  | 56.741,48                       | 0,00         | 52.199,90                                  |
| Castella – La Manxa | 41.760,76 | (2) 1.200,00 | 2.348,08           | 4.696,16           | 1.500,00     | 46.808,84                                  | 10.341,73 | 57.150,57                       | 1.500,00     | 49.156,92                                  |
| Catalunya ICS (**)  | 36.007,62 | (1) 5.473,94 | 2.348,08           | 4.696,16           | 6.764,64     | 50.594,28                                  | 9.644,50  | 60.238,78                       | 12.300,00    | 58.477,72                                  |
| Catalunya XHUP(**)  | 35.762,78 | (1) 2.860,00 | 694,74             | 1.078,04           | 669,74       | 39.987,26                                  | 11.109,70 | 51.096,96                       | 669,74       | 40.370,56                                  |
| Extremadura         | 42.567,33 | (1) 1.000,00 | 2.348,08           | 4.696,16           | 2.469,12     | 48.384,53                                  | 9.187,11  | 57.571,64                       | 2.469,12     | 50.732,61                                  |
| Galícia             | 46.005,15 | (1) 3.005,04 | 2.348,08           | 4.696,16           | 4.500,00     | 55.858,27                                  | 9.967,42  | 65.825,69                       | 4.500,00     | 58.206,35                                  |
| La Rioja            | 46.203,24 | (1) 950,00   | 2.348,08           | 4.696,16           | 4.500,00     | 54.001,32                                  | 9.257,80  | 63.259,12                       | 4.500,00     | 56.349,40                                  |
| Madrid              | 42.805,93 | (2) 1.013,03 | 2.348,08           | 4.696,16           | 4.100,00     | 50.267,04                                  | 6.871,99  | 57.139,03                       | 4.100,00     | 52.615,12                                  |
| Múrcia              | 44.916,30 | 0,00         | 2.348,08           | 4.696,16           | 0,00         | 47.264,38                                  | 9.829,60  | 57.093,98                       | 0,00         | 49.612,46                                  |
| Navarra             | 40.078,24 | 0,00         | 3.533,04           | 7.066,08           | 5.708,64     | 49.319,92                                  | 10.705,50 | 60.025,42                       | 11.417,28    | 58.561,60                                  |
| Pais Basc           | 45.233,27 | 0,00         | 2.348,08           | 4.696,16           | 6.000,00     | 53.581,35                                  | 0,00      | 53.581,35                       | 6.000,00     | 55.929,43                                  |
| València            | 48.685,84 | (1) 2.349,00 | 2.348,08           | 4.696,16           | 600,00       | 53.982,92                                  | 8.836,36  | 62.819,28                       | 1.200,00     | 56.931,00                                  |

Nota: Actualment a la XHUP no es percep el 4t. Nivell de carrera professional. Durant l'any 2007 i següents la resta de Comunitats Autònomes implementaran els seus acords per al pagament de les DPO'S i CP:

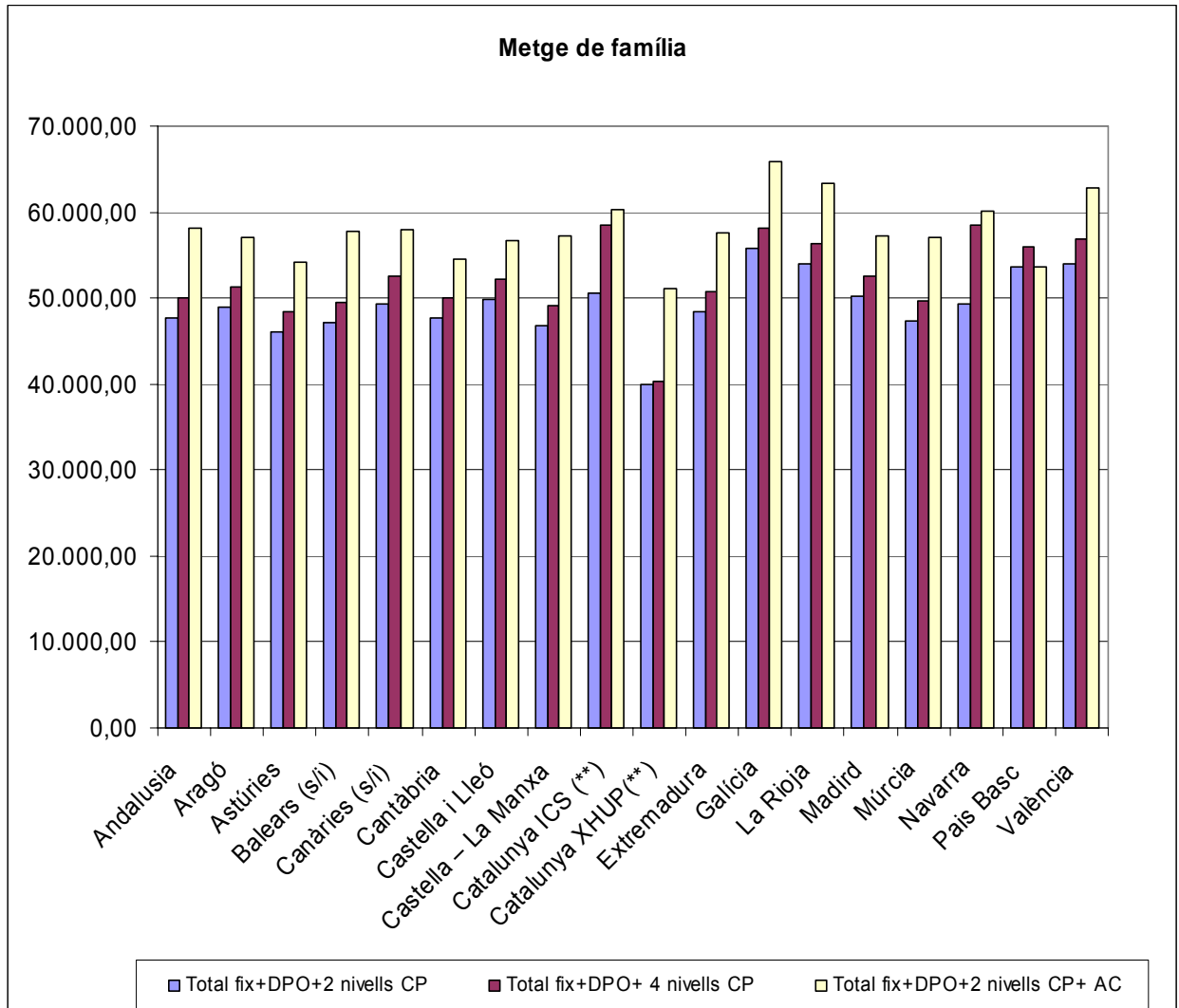
(1) Quanties màximes d'assoliment de DPO

(2) Quanties mitjanes satisfetes de DPO

(\*) Les quanties de jornada complementària d'atenció continuada inclouen la part fixa de la retribució (Mòdul A) i el preu/hora d'atenció continuada corresponent a 540 hores/any (Mòdul B), més la part proporcional a la paga extraordinària, a preus d'hora de jornada complementària d'atenció continuada 2006.

(\*\*) Metge urbà amb 1900 TIS i un índex d'envelliment superior al 15% (TIS de persones majors de 65 anys).

**Gràfica 8.1: correspon a la Taula 8.1**



Taula 8.2 : Retribucions fixes de metges de família d'atenció primària+ 2 nivells de CP + DPO + 4 nivells de CP + Jornada Complementària d'Atenció continuada en les diferents CCAA. Any 2008.

| Comunitat autònoma  | Fix       | DPO          | Antiguitat 13 anys | Antiguitat 26 anys | 2 nivells CP | Total fix+DPO+ 2 nivells CP+ Antiguitat 13 | AC (*)    | Total fix+DPO+ 2 nivells CP+ AC | 4 nivells CP | Total fix+DPO+ 4 nivells CP+ Antiguitat 16 |
|---------------------|-----------|--------------|--------------------|--------------------|--------------|--|-----------|---------------------------------|--------------|--|
| Andalusia           | 40.713,70 | (1) 5.750,00 | 2.348,08           | 4.696,16           | 6.000,00     | 54.811,78                                  | 10.461,82 | 65.273,60                       | 12.000,00    | 63.159,86                                  |
| Aragó               | 43.882,85 | (2) 900,00   | 2.348,08           | 4.696,16           | 2.200,00     | 49.330,93                                  | 8.179,77  | 57.510,70                       | 2.200,00     | 51.679,01                                  |
| Astúries            | 43.326,28 | (2) 377,00   | 2.348,08           | 4.696,16           | 6.000,00     | 52.051,36                                  | 8.026,60  | 60.077,96                       | 10.500,00    | 58.899,44                                  |
| Balears (s/l)       | 44.016,24 | (2) 850,00   | 2.348,08           | 4.696,16           | 3.000,00     | 50.214,32                                  | 10.624,49 | 60.838,81                       | 600,00       | 50.162,40                                  |
| Canàries (s/l)      | 38.826,02 | (1) 3.061,75 | 2.348,08           | 4.696,16           | 5.002,32     | 49.238,17                                  | 8.656,93  | 57.895,10                       | 7.969,20     | 54.553,13                                  |
| Cantàbria           | 43.538,82 | (1) 1.048,41 | 2.348,08           | 4.696,16           | 6.000,00     | 52.935,31                                  | 6.889,66  | 59.824,97                       | 9.000,00     | 58.283,39                                  |
| Castella i Lleó     | 43.303,74 | (2) 4.200,00 | 2.348,08           | 4.696,16           | 6.000,00     | 55.851,82                                  | 12.061,44 | 67.913,26                       | 6.000,00     | 58.199,90                                  |
| Castella – La Manxa | 41.760,76 | (2) 1.200,00 | 2.348,08           | 4.696,16           | 6.000,00     | 51.308,84                                  | 11.614,17 | 62.923,01                       | 7.500,00     | 55.156,92                                  |
| Catalunya ICS (**)  | 40.007,62 | (1) 5.473,94 | 2.348,08           | 4.696,16           | 6.764,64     | 54.594,28                                  | 10.357,00 | 64.951,28                       | 12.300,00    | 62.477,72                                  |
| Catalunya XHUP (**) | 35.762,78 | (1) 5.400,00 | 694,74             | 1.078,04           | 6.212,85     | 48.070,37                                  | 13.591,00 | 61.661,37                       | 7.986,51     | 50.227,33                                  |
| Extremadura         | 42.567,33 | (1) 1.000,00 | 2.348,08           | 4.696,16           | 4.938,24     | 50.853,65                                  | 9.187,11  | 60.040,76                       | 7.407,36     | 55.670,85                                  |
| Galícia             | 46.005,15 | (1) 3.005,04 | 2.348,08           | 4.696,16           | 6.000,00     | 57.358,27                                  | 11.145,60 | 68.503,87                       | 10.500,00    | 64.206,35                                  |
| La Rioja            | 46.203,24 | (1) 950,00   | 2.348,08           | 4.696,16           | 6.000,00     | 55.501,32                                  | 9.257,80  | 64.759,12                       | 12.000,00    | 63.849,40                                  |
| Madrid              | 42.805,93 | (2) 1.013,03 | 2.348,08           | 4.696,16           | 7.600,00     | 53.767,04                                  | 6.871,99  | 60.639,03                       | 10.700,00    | 59.215,12                                  |
| Múrcia              | 44.916,30 | 0,00         | 2.348,08           | 4.696,16           | 6.300,00     | 53.564,38                                  | 9.829,60  | 63.393,98                       | 6.300,00     | 55.912,46                                  |
| Navarra             | 40.078,24 | 0,00         | 3.533,04           | 7.066,08           | 5.708,64     | 49.319,92                                  | 10.705,50 | 60.025,42                       | 11.417,28    | 58.561,60                                  |
| Pais Basc           | 45.233,27 | 0,00         | 2.348,08           | 4.696,16           | 6.000,00     | 53.581,35                                  | 0,00      | 53.581,35                       | 11.000,00    | 60.929,43                                  |
| València            | 48.685,84 | (1) 2.349,00 | 2.348,08           | 4.696,16           | 3.600,00     | 56.982,92                                  | 9.720,00  | 66.702,92                       | 7.200,00     | 62.931,00                                  |

Nota: Durant l'any 2007 i següents la resta de Comunitats Autònomes implementaran els seus acords per al pagament de les DPO'S i CP:

(1) Quanties màximes d'assoliment de DPO

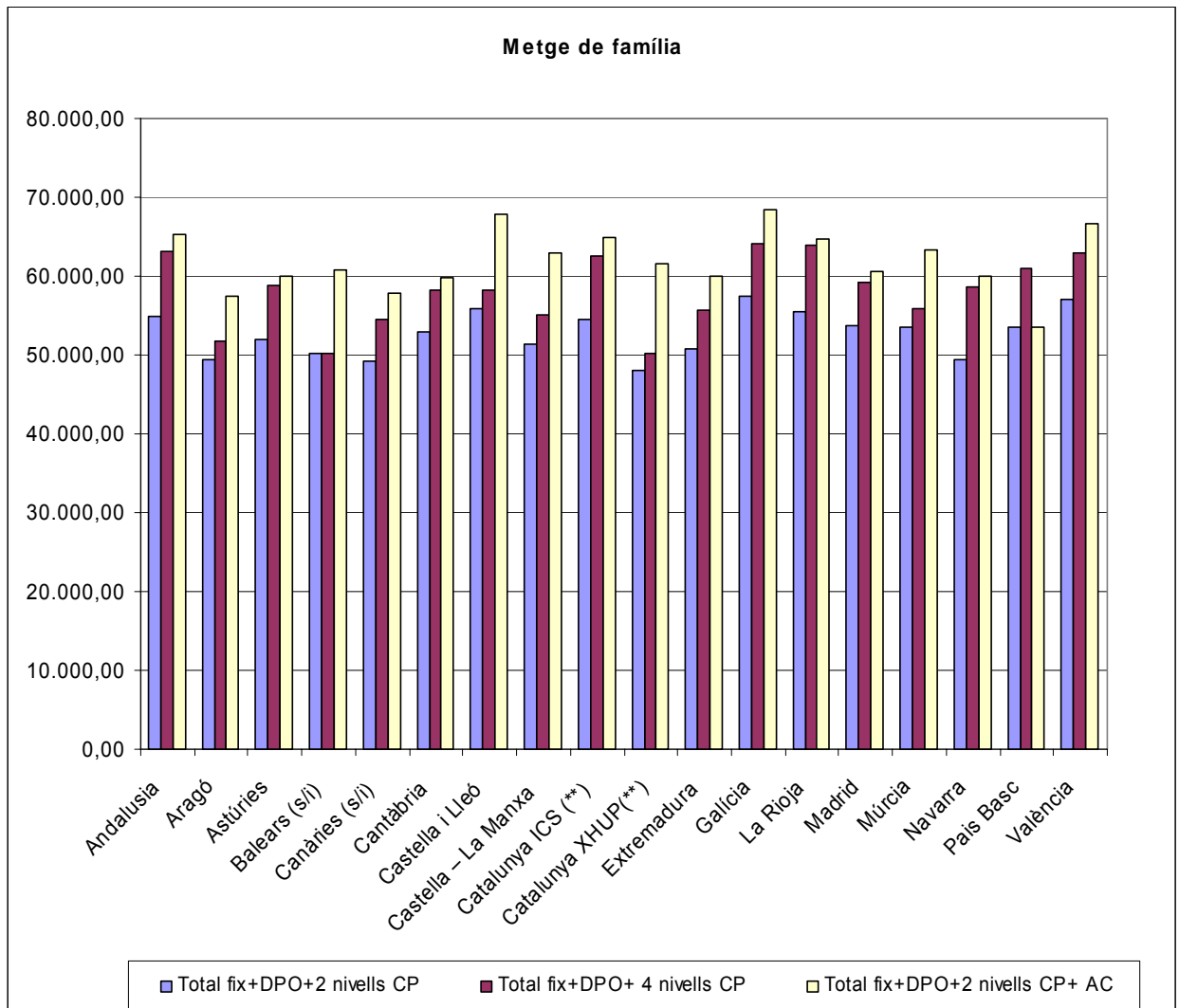
(2) Quanties mitjanes satisfetes de DPO

(\*) Les quanties de jornada complementària d'atenció continuada inclouen la part fixa de la retribució (Mòdul A) i el preu/hora d'atenció continuada corresponent a 540 hores/any (Mòdul B), més la part proporcional a la paga extraordinària, a preus d'hora de jornada complementària d'atenció continuada 2006

(\*\*) Metge urbà amb 1900 TIS i un índex d'envelliment superior al 15% (TIS de persones majors de 65 anys).



**Gràfica 8.2: correspon a la Taula 8.2**



#### 4. JORNADES DE TREBALL

El quadre que s'adjunta explicita les jornades anuals, tant de l'atenció especialitzada (hospitals) com de l'atenció primària de les diferents Comunitats Autònomes.

Taula 9: Jornades anuals de les diferents CCAA

| Comunitat Autònoma | Jornada hospitals | Jornada primària   |
|--------------------|-------------------|--------------------|
| ANDALUCIA          | 1540              | 1540               |
| ARAGÓ              | 1596              | 1596               |
| ASTÚRIES           | 1519              | 1519               |
| BALEARS (s/i)      | 1526              | 1526               |
| CANÀRIES (s/i)     | 1645              | 1645               |
| CANTÀBRIA          | 1533              | 1533               |
| CASTELLA LA MANXA  | 1519              | 1519               |
| CASTELLA I LLEÓ    | 1533              | 1533               |
| EXTREMADURA        | 1519              | 1519               |
| GALÍCIA            | 1624              | 1624               |
| LA RIOJA           | 1533              | 1533               |
| MADRID             | 1533              | 1533               |
| MÚRCIA             | 1645              | 1645               |
| NAVARRA            | 1592              | 1592               |
| PAIS BASC          | 1592              | 1592               |
| VALÈNCIA           | 1589              | 1589               |
| CATALUNYA ICS      | 1728/1599         | 1599/36h setmana * |
| CATALUNYA XHUP     | 1732              | 1732               |

\* Aquesta és la jornada dels Equips d'Atenció Primària, llevat dels que desenvolupen activitat docent (40h/setmana)

Atès el diferent tractament donat dins cada comunitat autònoma al període de descans o lliurança després de la realització de l'atenció continuada (guàrdia), a l'hora de computar-la o no com a jornada efectiva de treball, cal tenir present que la jornada ordinària no necessàriament és coincident amb la efectivament realitzada.

Cal saber, en primer lloc quins criteris són els que es tenen en compte a l'hora de fer el còmput de jornada i, en segon lloc, si s'han aplicat els criteris de temps de treball que regula la Llei 55/2003, de 16 de desembre, de l'Estatut Marc del personal estatutari dels serveis de salut, en concret allò que fa referència a:

- Temps de treball,
- Període de localització,
- Període de descans.

#### 4. VALOR HORA DE JORNADA COMPLEMENTÀRIA D'ATENCIÓ CONTINUADA PER CCAA

Es presenten a la taula 10 els valors de l'hora de jornada complementària d'atenció continuada a les diferents CCAA, amb les observacions següents:

1. Andalusia i Catalunya són les úniques CCAA que tenen una retribució diferenciada per l'atenció continuada a primària i hospitalària en els dies festius i el País Basc també en l'atenció hospitalària.
2. En el cas de la Comunitat Valenciana s'ha pres com a valor de comparació el tram mitjà dels tres trams existents.
3. En el cas de Canàries, s'ha fet la mitjana de valors atenent a l'existència de dos valors en funció del nombre de guàrdies al mes.

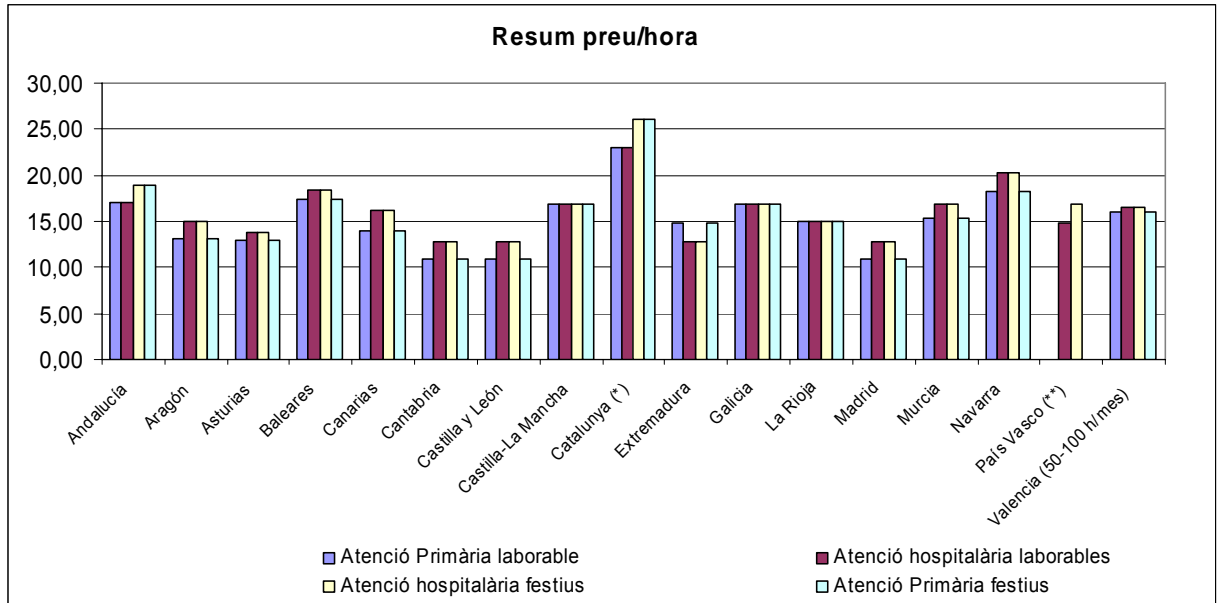
Taula 10: Valors de l'hora de jornada complementària d'atenció continuada per CCAA Any 2006 <sup>1</sup>

| Comunidad               | Atenció Primària laborable | Atenció Primària festius | Atenció hospitalària laborables | Atenció hospitalària festius |
|-------------------------|----------------------------|--------------------------|---------------------------------|------------------------------|
| Andalucía               | 17,00                      | 19,00                    | 17,00                           | 19,00                        |
| Aragón                  | 13,17                      | 13,17                    | 15,00                           | 15,00                        |
| Asturias                | 12,91                      | 12,91                    | 13,78                           | 13,78                        |
| Baleares                | 17,32                      | 17,32                    | 18,48                           | 18,48                        |
| Canarias                | 13,98                      | 13,98                    | 16,27                           | 16,27                        |
| Cantabria               | 10,98                      | 10,98                    | 12,79                           | 12,79                        |
| Castilla y León         | 10,98                      | 10,98                    | 12,78                           | 12,78                        |
| Castilla-La Mancha      | 16,84                      | 16,84                    | 16,84                           | 16,84                        |
| Catalunya (*)           | 23,00                      | 26,00                    | 23,00                           | 26,00                        |
| Extremadura             | 14,88                      | 14,88                    | 12,76                           | 12,76                        |
| Galícia                 | 16,92                      | 16,92                    | 16,92                           | 16,92                        |
| La Rioja                | 15,00                      | 15,00                    | 15,00                           | 15,00                        |
| Madrid                  | 10,95                      | 10,95                    | 12,77                           | 12,77                        |
| Murcia                  | 15,33                      | 15,33                    | 16,93                           | 16,93                        |
| Navarra                 | 18,30                      | 18,30                    | 20,34                           | 20,34                        |
| País Vasco (**)         | -                          | -                        | 14,83                           | 16,81                        |
| Valencia (50-100 h/mes) | 16,00                      | 16,00                    | 16,50                           | 16,50                        |

(\*) Preus a partir de l'1.7.2006

(\*\*) La variabilitat en el tractament de l'atenció continuada a l'àmbit de primària és tant important que no permet fer comparacions.

<sup>1</sup> Any 2007: Castella-Lleó en at. Primària i Hospitals (19€ L i 21 F); Castella-La Manxa en at. Primària i Hospitals (19€ L i F); Galícia en at. Primària i Hospitals (18,92€ L i F) i València en at. Primària (16,50€ L i F) i Hospitals (18€ L i F).



#### 4. CONSIDERACIONS FINALS I CONCLUSIONS

##### Consideracions finals:

- El present anàlisi de les retribucions dels metges de Catalunya i de la resta de les CCAA, es fa en base als acords i convenis col·lectius i de condicions de treball vigents en el període objecte de l'estudi. Per això, aquest document s'ha d'entendre com un estudi dinàmic, ja que durant el període analitzat les diferents CCAA estan tancant acords de condicions de treball que afectaran a les dades treballades.

- Malgrat la diversitat d'àmbits assistencials del sector sanitari de provisió pública de Catalunya (primària, hospitalària, sociosanitària, salut mental ...) i la pluralitat de convenis existents per a la regulació de las condicions de treball del personal mèdic que presta serveis en els centres i institucions de referència, aquest document es circumscriu a l'anàlisi en dos grans blocs:

a) les retribucions del personal mèdic de l'Institut Català de la Salut, (quantitats màximes no superables en cap cas), inclòs en l'àmbit d'aplicació dels Acords de la seva Mesa Sectorial, i les de la sanitat concertada que aplica conveni XHUP, tant a l'àmbit hospitalari com a l'atenció primària (quantitats mínimes, ja superades en diverses institucions per convenis col·lectius de centre, acords i/o pactes individuals), entenent que engloba el major nombre de personal mèdic del sector sanitari públic.

b) l'estudi de les retribucions del personal mèdic de les diferents Comunitats Autònomes, diferenciant també l'àmbit de l'atenció primària i l'hospitalària.

##### Conclusions:

I. Àmbit hospitalari de Catalunya. Actualment les retribucions dels metges objecte de l'estudi de l'ICS i la dels que presten serveis en centres concertats que apliquen conveni XHUP són similars, tot i que els quinze primers anys d'exercici els professionals de la XHUP estan per sobre i a partir dels vint anys ho estan els de l'ICS.

II. Àmbit d'atenció primària ICS-XHUP. Fent l'anàlisi literal de les retribucions dels convenis corresponents no s'observen diferències retributives apreciables en els primers quinze anys d'antiguitat, tot i que les condicions d'accés a la carrera professional fan que els professionals de l'ICS tinguin retribucions superiors i que per sobre dels vint anys aquestes retribucions dels professionals de l'ICS siguin significativament superiors.

III. A Catalunya la jornada laboral hospitalària és similar en l'ICS i en les institucions concertades que apliquen el conveni XHUP. La jornada laboral a primària és superior en les institucions concertades que apliquen el conveni de la XHUP.

IV. A la comparativa amb la resta de CCAA, s'evidencia que:

- a) El model retributiu i els conceptes que l'integren en les diferents Comunitats Autònomes són similars.
- b) A Catalunya:
  - b.1 Les retribucions fixes són inferiors que en altres CCAA.
  - b.2 Les retribucions variables són superiors que a la resta de CCAA.
  - b.3 La retribució de la jornada complementària d'atenció continuada és la més alta.

V. Jornada. Segons els acords i convenis vigents, Catalunya és la Comunitat Autònoma que té fixada una jornada ordinària de treball superior en l'àmbit hospitalari i de l'atenció primària de la XHUP i similar en l'atenció primària de l'ICS. No obstant, en el supòsit de fer jornada complementària d'atenció continuada, el diferent tractament donat al període de descans o lliurança després de la realització de l'atenció continuada (guàrdia), a l'hora de computar-la o no com a jornada efectiva de treball, la jornada ordinària no necessàriament és coincident amb la efectivament realitzada, fet que dificulta la comparació.