

Activitat d'atenció primària 2016

L'any 2016, el **Registre del conjunt mínim bàsic de dades d'atenció primària (CMBD-AP)** ha recollit dades de les 38 entitats proveïdores de serveis d'atenció primària, que inclouen tant l'activitat dels equips d'atenció primària (EAP) com la dels punts d'atenció continuada (PAC).

En les dades que es presenten en aquest informe no s'hi ha inclòs les visites fetes a través de les TIC (correu electrònic, La Meva Salut, etc.) per una qüestió de qualitat de les dades. Tampoc s'hi ha inclòs l'activitat notificada pels 10 equips que treballen en els centres penitenciaris catalans.

Visites: 47.164.581

Centre: 41.716.235 (88,4%)

Domicili: 1.460.131 (3,1%)

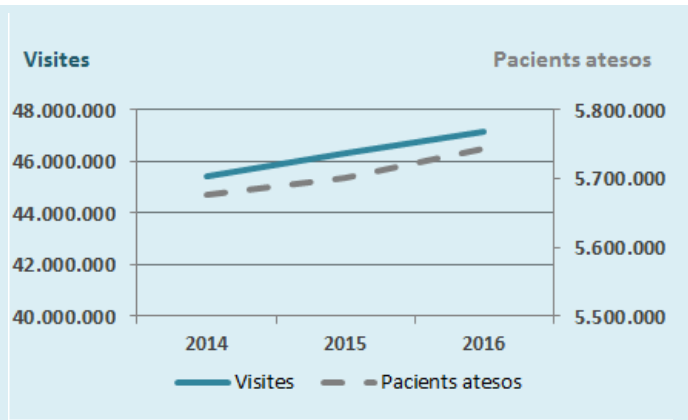
Telèfon: 3.843.518 (8,1%)

Pacients 5.744.438

144.697 visites sense especificar

Les visites que han tingut un increment més important respecte a l'activitat de l'any anterior són les telefòniques, que han augmentat un 10,5%. Les visites al centre han crescut un 1,1% i les domiciliàries han baixat un 2,9%.

L'any 2016 s'han fet 864.527 visites més que l'any anterior (1,9%). El nombre de pacients atesos també ha augmentat (0,8%).



El 97,8% de les visites les han fet els equips d'atenció primària (EAP) i la resta els dispositius d'atenció continuada.

Durant l'any 2016 s'han fet 3,8 milions de contactes assistencials per via telefònica, 370.000 més que l'any anterior.

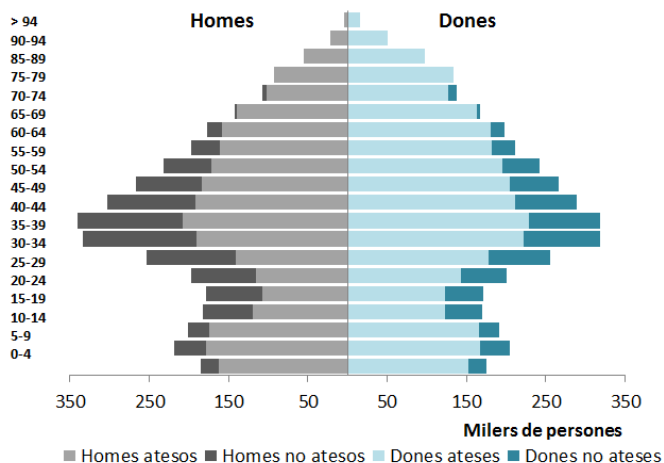
Distribució de les visites per professional i tipus d'activitat (%)

Professional	Centre	Domicili	Telèfon	Total
Metge/essa de família	47,5	1,0	5,1	53,6
Pediatre/a	9,4	0,0	0,4	9,8
Odontòleg/ògola	2,4	0,0	0,1	2,5
Infermer/a	28,9	2,0	2,2	33,1
Treballador/a social	0,5	0,1	0,4	1,0
Total	88,7	3,1	8,2	100,0

Per cada dues visites mèdiques se n'ha fet una d'infermeria. El 63,4% de totes les visites fetes a l'atenció primària les han fet els metges i pediatres, i el 33,1% el personal d'infermeria.

Un 96,8% de les visites s'han fet en horari ordinari (de 8 del matí a 9 del vespre, de dilluns a divendres).

Població atesa a l'AP



El grup d'edat entre 40 i 64 anys és el que té un nombre més alt de pacients atesos (33,2%), però només acumula el 29,0% de les visites.

En canvi, el percentatge de pacients de 65 i més anys atesos, que representen el 23,5%, generen el 37,5% de les visites.

No s'observen diferències importants per sexe. No obstant això, en els grups d'edats més joves, la mitjana de visites és més alta en nens que en nenes.

En el cas de les dones en edat fèrtil, el nombre de visites per pacient és més alt que en els homes de la mateixa edat.

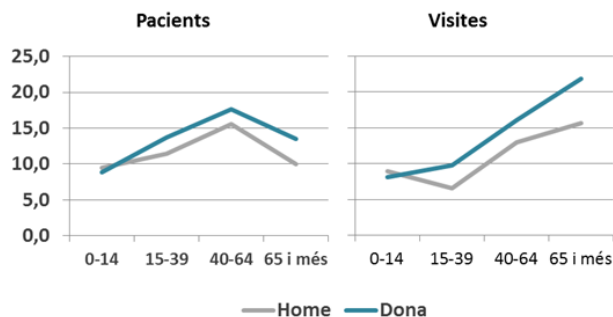
L'anàlisi poblacional inclou únicament l'activitat que han generat els pacients residents a Catalunya, que representa el 99,6% de tota l'activitat.

L'any 2016, els dispositius d'atenció primària han atès 5.744.105 pacients residents a Catalunya, amb un percentatge de població atesa del 76,8%. Aquest percentatge varia en funció de l'edat i el sexe. En les dones de 14 a 44 anys, la cobertura de l'atenció primària abasta el 70,8% de les dones, mentre que en els homes de la mateixa edat és només del 59,3%.

El 76,8% de tota la població ha estat visitada almenys una vegada per algun professional d'atenció primària l'any 2016.

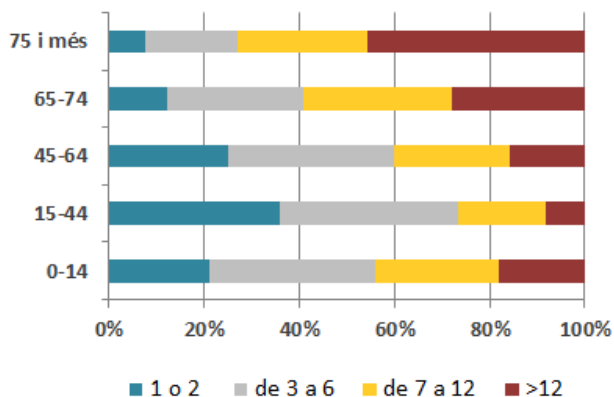
El 53,6% dels pacients visitats són dones i generen el 55,9% de les visites.

Distribució de visites i pacients per edat i sexe (%)



En els majors de 74 anys, el 45,7% dels pacients atesos s'han visitat més de 12 vegades en un any.

Visites per pacient per grup d'edat



La mitjana de visites per pacient atès és de 8, però varia de forma important en funció de l'edat i el sexe.

Visites per pacient

Grup d'edat	Homes	Dones	Total
0-14	7,9	7,7	7,8
15-44	4,7	6,7	5,3
45-64	7,0	7,6	7,3
65-74	10,4	10,6	10,5
75-84	14,8	15,1	15,0
85 i més	18,1	27,2	17,3
Total	7,7	7,7	8,1

Pacients i visites per grup de CCS*. 0 a 14 anys

1.000.224 pacients atesos

7.955.582 visites

Motius de consulta. Grup de CCS. 2016	Pacients				Visites	
	N	%	Mitjana d'edat	% Nenes	Visites	%
Malalties infeccioses i parasitàries	539.020	53,8	4,7	48,9	1.169.804	14,7
Neoplàsies	18.630	1,9	6,4	53,2	42.358	0,5
Malalties endocrines, nutricionals i metabòliques, i trastorns de la immunitat	75.493	7,5	8,4	49,8	208.091	2,6
Malalties de la sang i els òrgans hematopoètics	11.055	1,1	6,5	43,3	25.993	0,3
Trastorns mentals	60.565	6,0	9,1	36,5	131.586	1,7
Malalties del sistema nerviós i els òrgans dels sentits	296.850	29,6	6,3	49,3	612.192	7,7
Malalties de l'aparell circulatori	25.414	2,5	6,7	45,6	63.823	0,8
Malalties de l'aparell respiratori	542.312	54,1	5,9	47,6	1.900.549	23,9
Malalties de l'aparell digestiu	341.884	34,1	7,2	48,3	657.778	8,3
Malalties de l'aparell genitourinari	70.708	7,1	6,1	42,2	122.285	1,5
Complicacions de l'embaràs, el part i el puerperi	689	0,1	2,9	59,8	1.696	0,0
Malalties de la pell i el teixit subcutani	98.587	9,8	6,5	50,3	196.451	2,5
Malalties del sistema musculoesquelètic i el teixit connectiu	88.720	8,9	9,6	49,9	161.646	2,0
Anomalies congènites	43.586	4,3	3,9	45,0	92.407	1,2
Afeccions originades en el període perinatal	16.147	1,6	0,5	38,5	26.793	0,3
Lesions i intoxicacions	157.923	15,8	7,5	44,3	295.136	3,7
Síntomes, signes i afeccions mal definides i factors que influeixen en l'estat de salut	735.819	73,4	4,7	48,7	2.569.011	32,3
Causes externes	33.702	3,4	5,9	48,2	41.549	0,5

(CCS) Clinical classification Software. Agency for Healthcare Research and Quality del Govern dels Estats Units

El 54,1% dels menors atesos durant l'any, ha consultat alguna vegada per un problema respiratori i el 53,8% ho ha fet per una malaltia infecciosa.

En els adults, els motius de consulta relacionats amb l'aparell circulatori són presents en el 44,0% de les visites, degut sobretot, a l'alta prevalença de la hipertensió arterial

Pacients i visites per grup de CCS*. 15 anys i més

4.742.220 pacients atesos

38.717.640 visites

Motius de consulta. Grup de CCS. 2016	Pacients				Visites	
	N	%	Mitjana d'edat	% Dones	Visites	%
Malalties infeccioses i parasitàries	1.289.463	27,2	59,6	56,2	1.849.702	4,8
Neoplàsies	573.126	12,1	73,5	54,3	4.496.290	11,6
Malalties endocrines, nutricionals i metabòliques, i trastorns de la immunitat	1.726.763	36,4	70,1	56,8	10.387.960	26,8
Malalties de la sang i els òrgans hematopoètics	283.556	6,0	64,2	69,1	714.604	1,8
Trastorns mentals	1.038.790	21,9	56,9	59,4	2.915.979	7,5
Malalties del sistema nerviós i els òrgans dels sentits	1.240.988	26,2	58,6	58,6	2.862.950	7,4
Malalties de l'aparell circulatori	1.723.241	36,3	54,7	52,7	17.044.546	44,0
Malalties de l'aparell respiratori	1.680.529	35,4	62,9	55,9	6.960.145	18,0
Malalties de l'aparell digestiu	1.226.007	25,9	58,5	54,9	2.987.083	7,7
Malalties de l'aparell genitourinari	1.024.272	21,6	71,7	58,9	5.048.206	13,0
Complicacions de l'embaràs, el part i el puerperi	125.909	2,7	35,2	96,9	418.078	1,1
Malalties de la pell i el teixit subcutani	546.893	11,5	58,0	55,6	1.581.495	4,1
Malalties del sistema musculoesquelètic i el teixit connectiu	1.616.069	34,1	60,3	62,7	5.123.844	13,2
Anomalies congènites	43.589	0,9	50,6	57,9	97.957	0,3
Afeccions originades en el període perinatal	365	0,0	43,9	59,2	599	0,0
Lesions i intoxicacions	663.432	14,0	55,8	53,0	2.037.066	5,3
Síntomes, signes i afeccions mal definides i factors que influeixen en l'estat de salut	1.758.693	37,1	67,3	58,8	6.991.405	18,1
Causes externes	128.903	2,7	48,8	73,9	212.102,0	0,5

(CCS) Clinical classification Software. Agency for Healthcare Research and Quality del Govern dels Estats Units

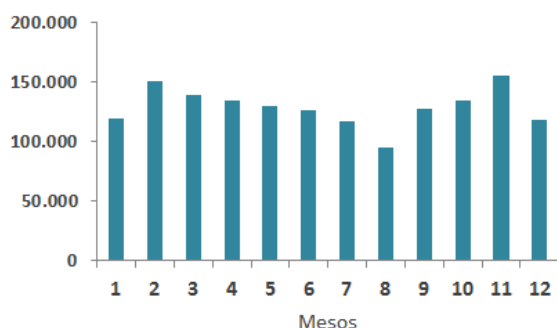
Tot i que la qualitat de les dades del CMBD-AP no ha deixat de millorar en els darrers anys, encara hi ha marge de millora en algunes variables. El nombre de visites en què no s'ha fet constar cap motiu de consulta ha estat de 10,8% l'any 2016.

Visites per dia	128.865
Visites per mes	3.930.382

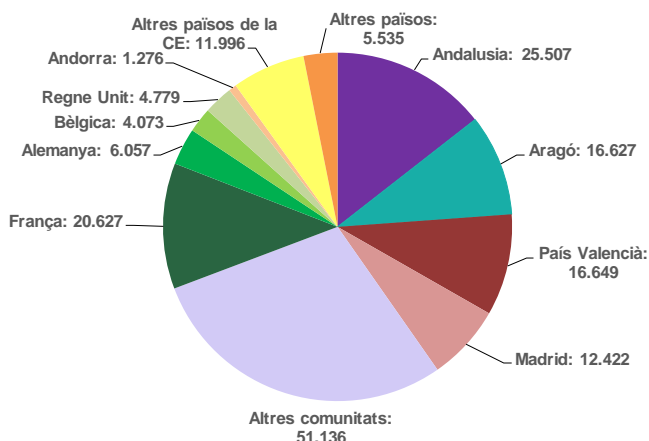
Els dispositius d'atenció primària (EAP i PAC) han realitzat el 96,7% de tota l'activitat durant la jornada ordinària, de 8 del matí a 9 del vespre i de dilluns a divendres i, el 3,3% restant, els dissabtes i diumenges i/o en horari d'atenció continuada.

De les 47.164.581 visites realitzades, el 99,6% corresponen a persones residents a Catalunya (amb CIP), amb 46.989.173 visites. El 0,4% restant s'han fet a persones procedents d'altres comunitats autònomes (CA) o de l'estranger (69,7% i 30,3%, respectivament).

Mitjana de visites diàries

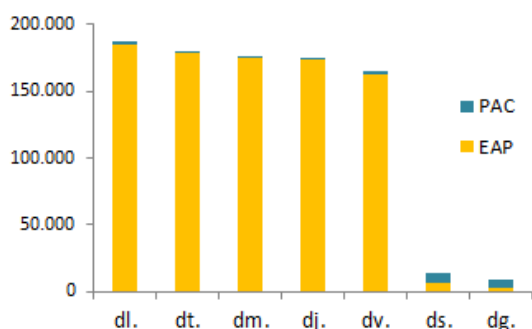


Les visites d'atenció primària es distribueixen de manera desigual al llarg de l'any. Els mesos amb més visites han estat febrer i novembre amb una mitjana diària de 150.852 i 155.470 visites respectivament. Com és habitual, el mes d'agost és el que ha generat menys activitat (6,2% de les visites de l'any).



Les comunitats autònomes que han generat més visites són Andalusia (20,8%) i el País Valencià i Aragó (13,6%). La majoria d'estrangers atesos prové de la Comunitat Europea (27,1%). Entre els països comunitaris, el que més visites genera és França, que acumula el 38,9% de totes les visites dels residents a l'estranger.

Mitjana de visites diàries



Els EAP i PAC van fer una mitjana de 126.502 visites diàries. Els dilluns són el dia de la setmana amb més activitat, un 17,1% més que els divendres. Els caps de setmana acumulen un 2,6% de totes les visites (61,4% els PAC i 38,6% els EAP).

La correcta identificació dels pacients atesos procedents d'altres CA permet rescabalar una part dels recursos esmerçats en la seva atenció.

De les 38 entitats proveïdores que gestionen els 369 EAP, la que genera més activitat és l'Institut Català de la Salut, amb un 75,7% de les visites realitzades.