

Atenció primària 2016. Territori

Les **47.164.581 visites** i els **5.744.438 pacients atesos** a l'atenció primària es distribueixen de manera desigual entre territoris. Les diferències en l'oferta de serveis i en l'estructura d'edat de la població expliquen una part d'aquestes diferències.

El percentatge de població atesa durant l'any va del 72,0% al 81,7%. La taxa més alta supera la més baixa en un 13,5%. En el cas de les visites per pacient la diferència supera el 30%.

Visites i pacients per residència del pacient

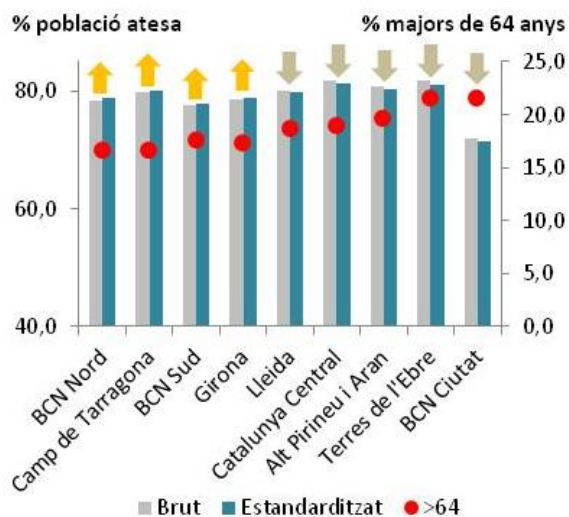
Regió sanitària	Població	% ≥65 anys	% <15 anys	% població atesa	% est. de població atesa	Taxa de visites	Taxa est. de visites	Visites per pacient	% pacients > 74 >12 visites
Lleida	358.998	18,6	15,7	80,0	79,8	778,2	680,6	9,7	54,4
Camp de Tarragona	592.010	16,6	17,1	79,7	80,0	731,9	667,4	9,2	54,4
Terres de l'Ebre	179.873	21,5	14,6	81,7	80,9	800,5	749,7	9,8	55,8
Girona	837.042	17,3	16,6	78,7	78,8	659,2	786,0	8,4	47,7
Catalunya Central	510.619	18,9	16,4	81,7	81,3	692,9	768,9	8,5	48,3
Alt Pirineu i Aran	67.084	19,5	14,5	80,7	80,2	814,9	758,5	10,1	57,2
BCN Metropolità Sud	1.334.381	17,5	16,5	77,5	77,8	604,7	619,4	7,8	47,5
BCN Metropolità Nord	1.938.986	16,5	17,0	78,4	78,8	602,6	615,6	7,7	46,2
BCN Ciutat	1.664.754	21,5	12,7	72,0	71,5	525,6	506,6	7,3	37,7
Catalunya	7.483.761	18,3	15,7	76,7	76,7	623,7	623,7	8,1	45,7

Sense informació: 14 pacients

L'Àmbit Metropolità Nord de la RS Barcelona i la RS Camp de Tarragona tenen la població més jove, mentre que Barcelona Ciutat i Terres de l'Ebre tenen la més envellida.

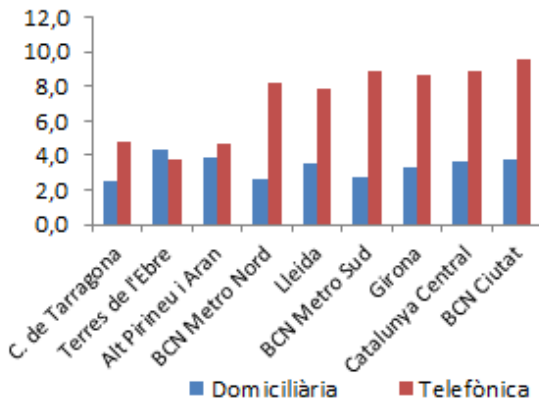
Barcelona Ciutat té la població amb indicadors d'envelliment més alts però, en canvi, té la taxa de visites per habitant més baixa. La RS Camp de Tarragona i l'Àmbit Metropolità Nord tenen el mateix percentatge de majors de 64 anys, però la taxa de visites va de 604,7 a 778,2 visites per cada 100 habitants.

Quan estandarditzem per edat i sexe, les RS més envellides redueixen lleugerament el percentatge de població atesa i les més joves el puguen, però no es redueixen les diferències entre RS. La RS Terres de l'Ebre és la que experimenta una diferència més gran entre el percentatge brut i l'estandarditzat.



L'Àmbit Barcelona Ciutat té els indicadors d'utilització de serveis més baixos malgrat tenir la població més envellida de Catalunya.

% de visites



Percentatge de visites per tipus d'activitat

Regió sanitària	Domicili	Centre	Telèfon
Lleida	3,5	88,2	7,9
Camp de Tarragona	2,5	92,3	4,8
Terres de l'Ebre	4,3	91,5	3,8
Girona	3,3	87,7	8,6
Catalunya Central	3,7	87,1	8,9
Alt Pirineu i Aran	3,9	91,1	4,7
BCN Metropolità Sud	2,7	88,2	8,9
BCN Metropolità Nord	2,7	88,9	8,3
BCN Ciutat	3,7	86,3	9,6
Catalunya	3,1	88,4	8,2

Sense informació: 0,3%

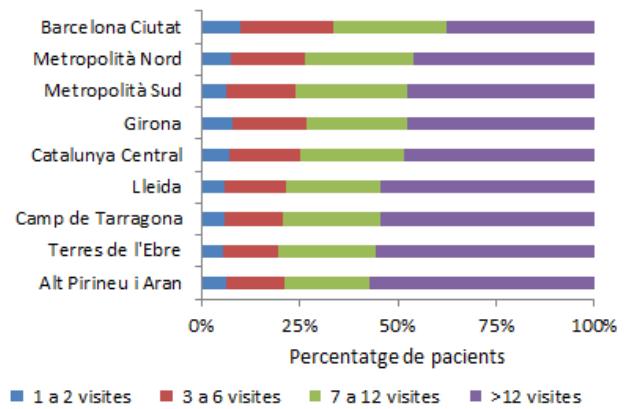
La proporció de visites que es fan al centre d'atenció primària o als consultoris locals varia poc entre territoris. Les visites a domicili van del 2,5% de Camp de Tarragona al 4,3 de Terres de l'Ebre. En el cas dels contactes telefònics, el valor de Barcelona ciutat és 2,5 vegades més alt que el de Terres de l'Ebre.

La mitjana de visites anuals està fortament relacionada amb l'edat. En els majors de 74 anys la mitjana de visites és de 13,9 i en el 45,7% dels casos els pacients s'han visitat més de 12 vegades.

El percentatge de pacients de més de 74 anys que han fet més de 12 visites l'any, és directament proporcional a tots els indicadors d'utilització de serveis.

A mesura que es desagrega el territori en unitats més petites, les diferències es fan més paleses. En el cas de les àrees de gestió assistencial les taxes de visites més altes multipliquen per més de dos les més baixes.

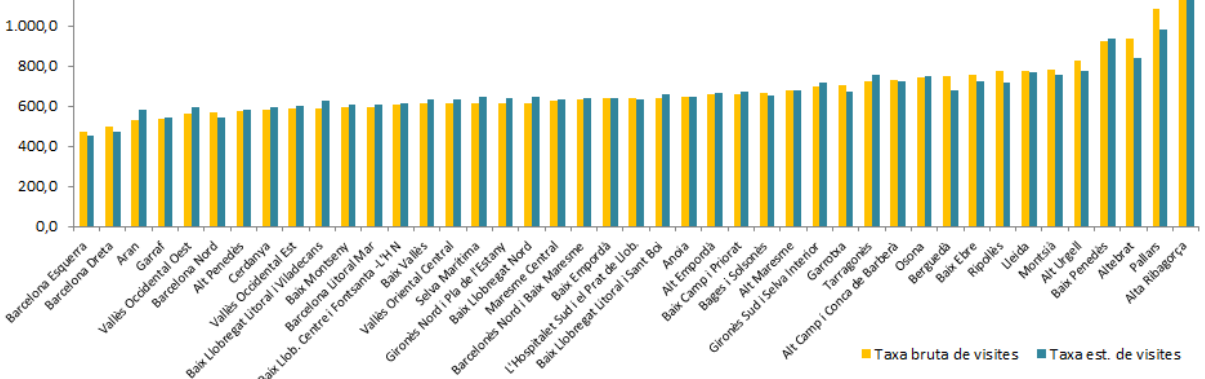
Visites per pacient. Majors de 74 anys



■ 1 a 2 visites ■ 3 a 6 visites ■ 7 a 12 visites ■ >12 visites

També en el cas de les AGA, l'estandardització per edat modifica una mica les taxes, però no redueix la variabilitat. En general, el volum d'activitat està poc relacionat amb l'estructura d'edat de la població. Les taxes més altes corresponen a zones rurals amb població envellida i les més baixes a dues de les quatre àrees de Barcelona Ciutat que tenen un percentatge alt de doble cobertura.

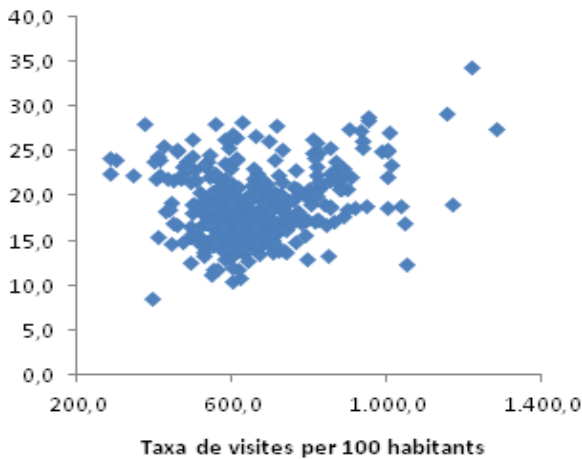
Taxa de visites per 100 habitants per àrea de gestió assistencial



És en les àrees petites on s'observa la variabilitat més gran. Tant les regions sanitàries com les àrees de gestió assistencial dilueixen les diferències existents a nivell d'àrees bàsiques de salut.

Aquestes diferències estan relacionades amb l'estructura d'edat i sexe de la població, amb les característiques socioeconòmiques, amb la disponibilitat de recursos i amb els estils de pràctica clínica i/o de gestió dels recursos existents.

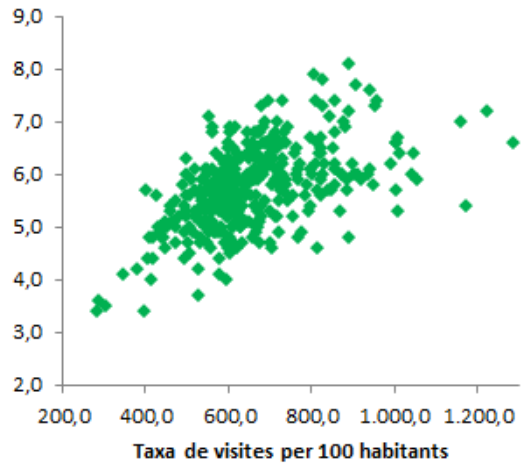
% de majors de 64 anys



El percentatge de persones majors de 64 anys està directament relacionat amb la major utilització dels recursos d'atenció primària, però la relació entre aquest percentatge i la quantitat de visites realitzades és relativament dèbil ($R^2 = 0,05$).

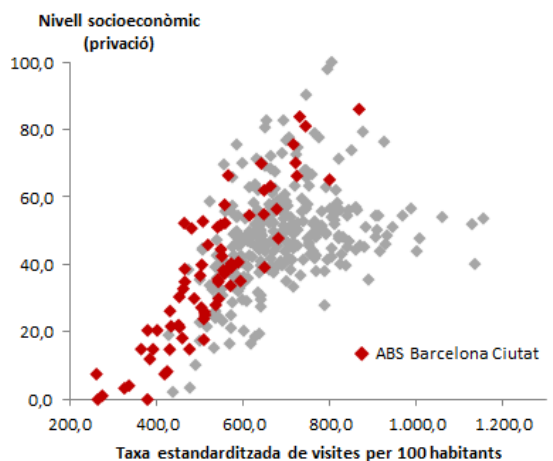
En canvi, quan afegim la informació sobre la morbiditat a l'estructura d'edat, s'observa una relació més forta entre aquest indicador i la taxa de visites per 100 habitants ($R^2 = 0,29$). A mesura que augmenta la morbiditat, augmenta la utilització de serveis.

Indicador de morbiditat



L'índex socioeconòmic reflecteix les diferències socials entre ABS. A mesura que empitjoren les condicions de vida en un territori, augmenta el valor de l'indicador.

Aquest indicador permet entendre una part de la variabilitat en la utilització dels serveis de primària. En l'àmbit de Catalunya, la correlació entre aquest índex i la taxa estandaritzada de visites és moderada ($R^2 = 0,30$). Les ABS amb valors intermedis de l'índex socioeconòmic i taxes de visites altes, corresponen als àmbits rurals de l'Alt Pirineu, Lleida, Tarragona i Terres de l'Ebre.

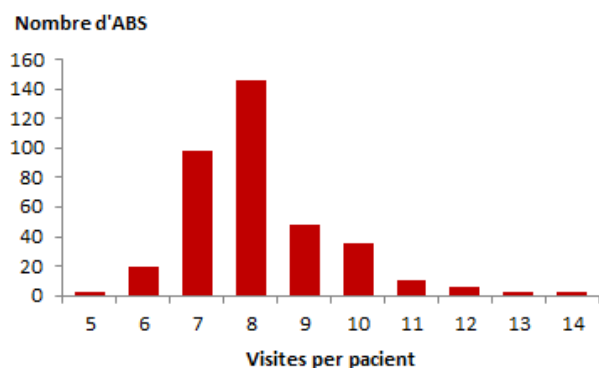


En les ABS de Barcelona Ciutat, que globalment tenen indicadors d'utilització més baixos, la relació entre el nivell de privació i la taxa de visites és molt forta ($R^2 = 0,78$).

Visites i pacients per residència del pacient

Àrea de Gestió Assistencial	Població	% ≥65 anys	% <15 anys	% població atesa	% est. de població atesa	Taxa de visites	Taxa est. de visites	Visites per pacient	% pacients > 74 >12 visites
Alt Camp i Conca de Barberà	60.880	18,8	16,1	82,8	82,5	731,6	721,4	8,8	51,0
Alt Empordà	136.007	17,3	16,7	77,7	77,8	657,1	666,8	8,5	50,4
Alt Maresme	113.003	18,7	16,2	80,6	80,5	678,3	675,8	8,4	45,9
Alt Penedès	95.682	17,1	17,6	77,4	77,4	576,1	582,2	7,4	44,5
Alt Urgell	20.409	21,6	13,9	80,0	79,0	823,4	777,3	10,3	53,1
Alta Ribagorça	3.572	18,8	14,0	86,5	86,2	1.174,6	1131,8	13,6	73,0
Altebrat	33.405	25,6	12,6	86,7	85,0	939,2	839,5	10,8	60,4
Anoia	110.546	18,2	17,3	81,7	81,5	646,7	644,0	7,9	44,4
Aran	9.086	13,1	15,0	79,6	81,3	529,7	579,0	6,7	46,0
Bages i Solsonès	206.488	19,5	16,2	80,8	80,3	667,4	650,7	8,3	47,5
Baix Camp i Priorat	197.974	16,8	17,2	79,7	80,0	658,3	671,4	8,3	49,4
Baix Ebre	79.487	21,1	14,8	80,3	79,7	755,8	723,8	9,4	54,3
Baix Empordà	125.872	17,9	16,3	80,4	80,4	636,8	639,9	7,9	46,0
Baix Llobregat Centre i Font Santa	421.068	18,4	15,7	77,9	78,0	608,9	612,4	7,8	48,6
Baix Llobregat Litoral i Sant Boi	125.183	16,8	16,5	81,6	82,0	642,8	658,7	7,9	47,3
Baix Llobregat Litoral i Viladecans	183.682	15,2	17,7	75,3	76,2	591,2	625,9	7,9	50,3
Baix Llobregat Nord	155.966	14,8	19,0	79,4	80,1	616,9	648,2	7,8	48,8
Baix Montseny	53.979	16,0	17,9	82,0	82,3	594,2	610,3	7,2	44,5
Baix Penedès	83.323	17,7	17,6	83,1	83,3	922,8	936,0	11,1	65,2
Baix Vallès	161.632	15,7	17,1	81,0	81,7	610,8	636,0	7,5	46,1
Barcelona Dreta	403.951	22,8	11,6	71,7	70,9	495,1	469,2	6,9	36,2
Barcelona Esquerra	517.927	22,2	12,1	67,9	67,1	472,1	449,7	7,0	34,1
Barcelona Litoral Mar	310.485	17,6	13,6	75,9	76,6	594,4	606,4	7,8	46,3
Barcelona Nord	432.391	22,5	13,8	77,3	76,4	568,8	541,3	7,4	38,9
Barcelonès Nord i Baix Maresme	417.124	18,2	15,8	79,2	79,4	634,2	642,3	8,0	47,2
Berguedà	37.293	24,3	13,1	82,7	80,8	749,2	676,4	9,1	47,1
Cerdanya	15.854	16,5	15,6	74,6	75,2	579,3	597,1	7,8	48,2
Garraf	151.608	17,1	16,5	74,6	74,7	538,1	546,3	7,2	41,9
Garrotxa	55.217	20,3	15,3	79,8	79,0	703,4	669,4	8,8	48,6
Gironès Nord i Pla de l'Estany	157.563	15,6	17,2	76,2	76,8	615,7	638,5	8,1	47,5
Gironès Sud i Selva Interior	146.568	16,0	17,9	81,7	82,0	700,1	719,8	8,6	49,8
L'Hospitalet Sud i el Prat de Llobregat	201.192	20,6	14,4	79,9	79,7	639,1	633,6	8,0	48,5
Lleida	358.998	18,7	15,7	80,0	79,8	778,2	768,9	9,7	54,4
Maresme Central	261.726	17,2	16,6	78,4	78,5	627,6	636,1	8,0	47,4
Montsià	66.981	20,1	15,4	81,5	81,0	784,3	758,4	9,6	54,7
Osona	156.292	17,5	17,0	83,0	83,0	745,7	746,2	9,0	52,8
Pallars	18.163	23,5	14,2	86,6	85,1	1.083,0	981,3	12,5	65,6
Ripollès	24.197	25,1	13,1	84,9	83,4	777,6	715,3	9,2	46,0
Selva Marítima	78.615	15,9	15,5	76,8	77,7	614,1	644,7	8,0	46,5
Tarragonès	249.833	15,7	17,2	78,6	79,2	726,6	757,4	9,2	56,0
Vallès Occidental Est	391.071	17,2	16,6	78,7	78,9	589,5	600,4	7,5	44,7
Vallès Occidental Oest	429.414	15,0	18,2	76,4	77,2	562,0	591,5	7,4	45,4
Vallès Oriental Central	224.040	15,5	17,5	80,0	80,6	611,5	636,3	7,6	48,3
Catalunya	7.483.761	18,3	15,7	76,7	76,7	623,7	623,7	8,1	46,0

La majoria de les ABS (80%) tenen una mitjana d'entre 7 i 9 visites per pacient i any.



Més de la meitat de les ABS tenen un 50% de pacients majors de 74 anys que han fet més de 12 visites en un any.

