

## Problemes de salut mental en la població adulta. 2016

**2016: 1,4 milions de persones ateses a la xarxa pública de serveis sanitaris amb algun problema de salut mental.**

L'atenció als problemes de salut relacionats amb la salut mental representen un percentatge important de l'activitat sanitària. En les darreres dècades, la incidència de problemes relacionats amb la salut mental ha augmentat de manera molt significativa als països desenvolupats i és previsible que segueixi augmentant.

Les visites en què s'ha enregistrat un diagnòstic de trastorn mental suposen un 5,7% de totes les visites realitzades a l'atenció primària (AP) en els adults de 18 i més anys. Les receptes de psicofàrmacs suposen un 13,7% de totes les dispensades en aquesta franja d'edat.

Activitat assistencial	Adults
Atenció primària. Visites	2.895.661
Centres salut mental. Visites	1.154.612
Sociosanitària. Episodis	35.958
Urgències. Contactes	232.159
Contactes hospitalars d'aguts	9.057
Receptes de psicofàrmacs	18.116.361

La probabilitat de ser atès per un trastorn mental depèn, entre altres factors, de l'edat, del sexe, del nivell socioeconòmic i del tipus de trastorn mental.

L'any 2016, la proporció de població atesa per un problema de salut mental a l'AP va ser del 16,8%. Als centres ambulatoris de salut mental (CSMA), on es fa l'atenció especialitzada, se'n va atendre un percentatge més petit (7,5% de les persones assegurades).

Les visites de l'AP en què es va registrar algun diagnòstic relacionat amb els trastorns mentals suposen 2,9 visites per pacient en les dones i 2,8 en els homes. En canvi, als CSMA, aquest mateix indicador mostra més diferències per sexe (6,7 en dones i 7,9 en homes).

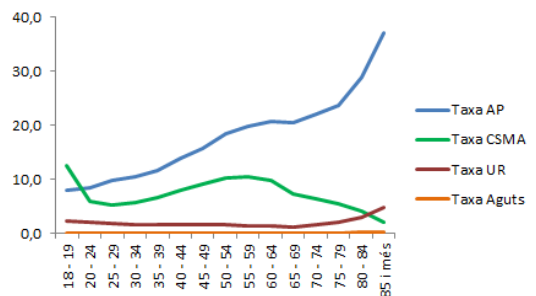
	Taxa pacients		Taxa visites	
	Homes	Dones	Homes	Dones
Atenció primària	14,0	19,4	38,7	55,9
Centres de salut mental	2,4	3,4	17,3	20,5
Sociosanitària	0,4	0,6	0,5	0,7
Urgències	1,6	2,0	3,5	3,8
Hospitalització psiquiàtrica	0,3	0,2	1,3	1,4

Per al conjunt de la població, l'edat és un dels factors més determinants en la utilització dels recursos sanitaris relacionats amb els problemes de salut mental.

**L'atenció primària juga un paper molt important en l'atenció als problemes de salut mental de la població**

És a l'AP i als serveis d'urgències (UR) on la relació entre edat i utilització de serveis sanitaris és més important. La probabilitat de consultar el metge de capçalera per un problema de salut mental es multiplica per tres entre els 30 i els 80 anys. Als CSMA, la taxa de pacients augmenta fins a la cinquantena i va baixant a partir d'aquest punt.

Taxa de pacients per 100 habitants



Una part de les diferències entre les xarxes assistencials està relacionada amb el tipus de casuística de cada xarxa.

El nivell socioeconòmic és un altre determinant de la utilització de serveis per trastorns mentals. Les persones amb ingressos molt baixos consulten a l'AP per un problema de salut mental 2,2 vegades més que la resta de població. En el cas de les urgències la proporció és d'1 a 2,9, i en els CSMA és d'1 a 5,8.

## Diagnòstics de trastorn mental. Pacients de 18 i més anys.

Agrupació CCS problema de salut	Atenció primària	CSMA	Sociosanitària	Urgències	H aguts + monogràfics
Cribratge i antecedents personals de codis de t. mental o abús de drogues	236.929	6.734	1.164	3.420	44
Deliri, demència i altres trastorns cognitius i amnèsics	87.338	2.116	20.139	12.729	1.684
Esquizofrènia i altres trastorns psicòtics	35.252	36.330	1.777	10.419	5.354
Retards del desenvolupament	15.300	4.022	386	3.308	73
Suïcidi i lesió autoinflingida	2.721	48	0	1.855	0
Trastorn bipolar	129.839	13.714	491	3.226	2.377
Trastorn depressiu	127.188	52.862	7.391	9.116	2.151
Trastorns d'adaptació	41.209	30.181	1.073	3.696	702
Trastorns d'ansietat	346.319	33.802	1.668	64.112	497
Trastorns de la personalitat	25.665	25.471	539	3.047	808
Trastorns del control dels impulsos	1.806	2.351	31	159	52
Trastorns del son	96.173	525	130	849	5
Trastorns habitualment diagnosticats en la lactància, infància o adolescència	3.661	1.958	110	277	69
Trastorns per dèficit d'atenció, de la conducta i per comportament perjudicial	8.865	4.118	1.014	2.183	204
Trastorns relacionats amb altres drogues	20.951	8.333	333	6.702	1.410
Trastorns relacionats amb l'alcohol	46.472	6.003	1.708	12.701	1.415
Trastorns somatomorfs	50.670	2.002	91	9.249	193
Altres miscel·lànies	59.784	4.973	465	2.408	635
<b>Qualsevol diagnòstic de trastorn mental</b>	<b>1.022.344</b>	<b>177.071</b>	<b>29.704</b>	<b>109.872</b>	<b>15.202</b>

La taula de diagnòstics mostra els pacients atesos a cada xarxa per separat però no s'identifiquen els pacients que s'han visitat en més d'un tipus de recurs

L'agrupació de diagnòstics que acumula més pacients és la corresponent a trastorns d'ansietat, amb 346.319 pacients atesos a l'AP, 64.112 a algun dispositiu d'urgències i 33.802 als CSMA. En canvi, en aquests darrers, les depressions i les esquizofrènies i altres trastorns psicòtics són les que afecten a un major nombre de pacients.

La distribució de cada diagnòstic per xarxes és heterogènia d'acord amb el paper que juguen en l'atenció a cada patologia. En el cas de l'ansietat, és l'AP la que enregistra major activitat; per cada pacient atès per ansietat als centres de salut mental se n'atenen 10 a l'AP. En canvi, en l'esquizofrènia i altres psicosis, la relació és d'1 a 1 i, en el cas de les visites, per cada visita amb un diagnòstic d'esquizofrènia i altres psicosis a l'AP, als CSMA n'hi ha 3.

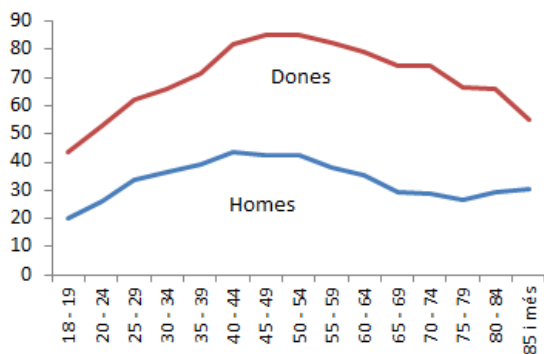
**De cada 10 pacients atesos per algun trastorn mental a l'AP, n'hi ha 3,4 amb ansietat i, a urgències n'hi ha 5,8.**

El 50,6% dels pacients atesos per ansietat als serveis d'urgències s'han atès també a l'atenció primària. Als CSMA, la presència d'aquest diagnòstic és més baixa, però els pacients amb ansietat tenen una mitjana de 5,8 visites,

mentre que a l'atenció primària la mitjana és de 2,7 visites per pacient.

La probabilitat de les dones de ser ateses per ansietat és el doble que la dels homes en tots els grups d'edat. El grup d'edat amb més risc és el que va dels 40 als 70 anys en ambdós sexes.

Taxa de pacients atesos a l'atenció primària (per 1.000 h.)



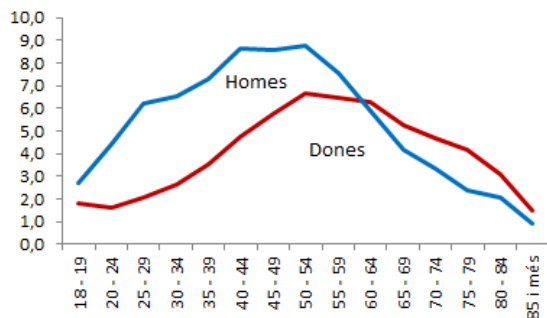
Els pacients atesos a l'AP amb un diagnòstic d'ansietat tenen també altres trastorns mentals, com ara el bipolar (7,2%), el depressiu (6,3%), el trastorn per consum de tabac (8,5%) o del son (4,9%).

Un 79,7% d'aquests pacients han utilitzat algun derivat de les benzodiazepines; i més de la meitat han pres diazepam, alprazolam o lorazepam. El 57,5% també han consumit algun antidepressiu.

Els trastorns mentals relacionats amb l'esquizofrènia i altres trastorns psicòtics tenen un impacte molt important en les persones que els pateixen degut a la durada del problema, als anys de vida viscuts amb discapacitat i a la intensitat de recursos necessaris per a la seva atenció, que van més enllà de l'àmbit sanitari i impliquen de manera molt notable els serveis socials.

L'any 2016 es van atendre 53.982 pacients per algun diagnòstic de l'agrupació "esquizofrènia i altres psicosis". D'aquests pacients, 36.316 van ser atesos als CSMA.

### Esquizofrènia i altres psicosis Taxa de pacients atesos als CSMA (per 1.000 h.)



El 85,3% d'aquests pacients tenen entre 18 i 64 anys, amb una taxa de 4,5‰ en les dones i de 7,2‰ en els homes. La mitjana d'edat és més alta en les dones que en els homes. En la meitat d'aquests pacients del CSMA, també consta un diagnòstic d'aquest grup a l'AP.

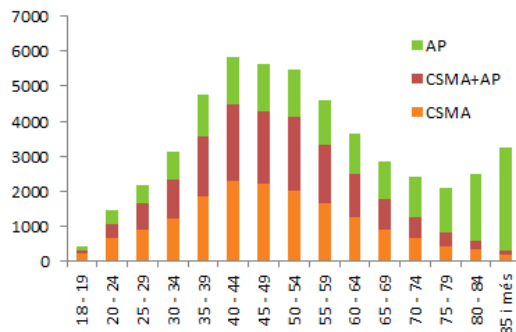
Una proporció important tenen també altres diagnòstics relacionats amb el consum d'alcohol i altres drogues, amb l'ansietat o amb els trastorns de l'estat d'ànim.

Hi ha un volum important de pacients d'aquest grup de 18 a 64 anys (24,3%) amb esquizofrènia i altres psicosis identificats a l'AP que no s'han atès en cap CSMA. El seu perfil terapèutic suggereix que es tracta de pacients atesos per especialistes del sector privat que van al seu metge de capçalera per obtenir la prescripció.

En el cas dels pacients de 65 o més anys, n'hi ha un volum molt important que només s'han atès a l'AP (64,0%). Són pacients que també pateixen algun tipus de demència o un trastorn de l'estat d'ànim.

### Els trastorns del l'agrupació "esquizofrènia i altres psicosis" mostren un patró diferenciat en funció de l'edat i la xarxa d'atenció

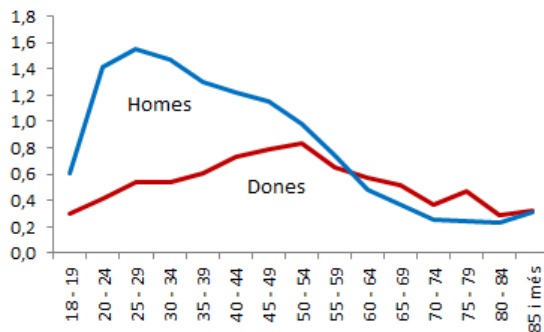
#### Distribució dels pacients per edat i xarxa



Els serveis d'urgències van atendre 8.502 persones per esquizofrènia i altres psicosis, que suposen 1,4 urgències per cada 1.000 habitants. Hi ha un patró més o menys homogeni entre els 18 i els 64 anys i un altre en els majors de 64. En el primer grup, la taxa més alta correspon als homes entre els 25 i els 40 anys en què predominen els episodis d'esquizofrènia paranoide. En els majors de 75 anys, els diagnòstics específics estan relacionats amb episodis de confusió relacionats amb les demències.

Alguns pacients amb esquizofrènia pateixen brots psicòtics que requereixen hospitalització. Aquests episodis són més freqüents en homes que en dones. La taxa més alta en els homes es dona entre els 20 i els 30 anys, i en les dones entre els 45 i els 54 anys.

### Esquizofrènia i altres psicosis Taxa d'hospitalització (per 1.000 h.)



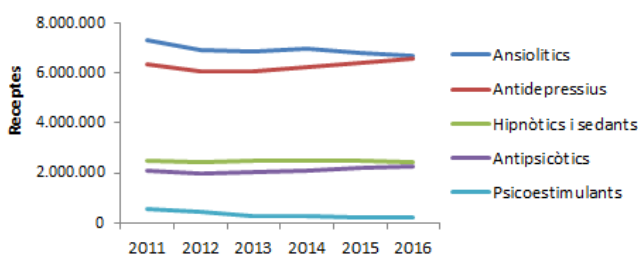
### Indicadors psicofàrmacs. Adults 2016

Psicofàrmacs	Consumidors	Receptes	Import	Despesa/recepta
Ansiolòtics	939.222	6.686.873	10.224.631	1,53
Antidepressius	709.898	6543433	63.037.133	9,63
Hipnòtics i sedants	233.467	2.416.693	5.649.212	2,34
Antipsicòtics	220.197	2270032	92.350.691	40,68
Psicoestimulants	16.510	199.725	3.775.627	18,90
<b>Psicofàrmacs</b>	<b>1.429.511</b>	<b>18.116.361</b>	<b>175.035.044</b>	<b>9,7</b>

**El 23,5% de la població major de 18 anys ha consumit algun psicofàrmac durant l'any 2016**

El tractament farmacològic juga un paper molt important en el tractament dels trastorns mentals, juntament amb la psicoteràpia. L'any 2016, les receptes corresponents al grup dels psicofàrmacs dispensats als adults van representar el 13,7% de totes les receptes dispensades i un 12,1% de la despesa de receptes del CatSalut. De les persones a les quals va dispensar alguna recepta, a un 34,4% dels casos se'n va dispensar una o més de psicofàrmacs.

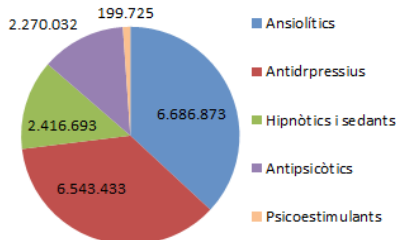
### Baixen els ansiolòtics (8,3%) però pugen els antipsicòtics (9,9%)



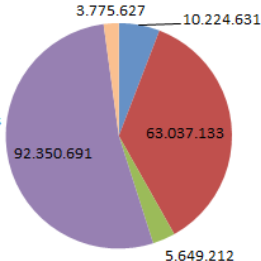
Tot i que en valors absoluts el consum de psicofàrmacs es manté força estable, el seu pes en la dispensació de receptes global ha augmentat en els darrers anys.

El pes relatiu dels psicofàrmacs ha augmentat un 6,3 en el cas de les receptes i un 2,5 en el cas dels consumidors. En canvi, la despesa dels psicofàrmacs ha baixat més que la del conjunt.

### El 36,9% de les receptes són d'ansiolòtics

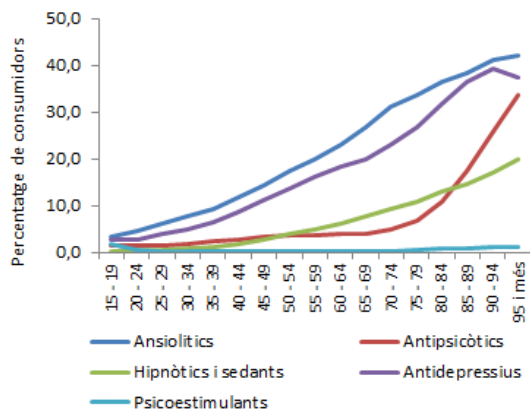


### Els antipsicòtics suposen el 52,8% de la despesa

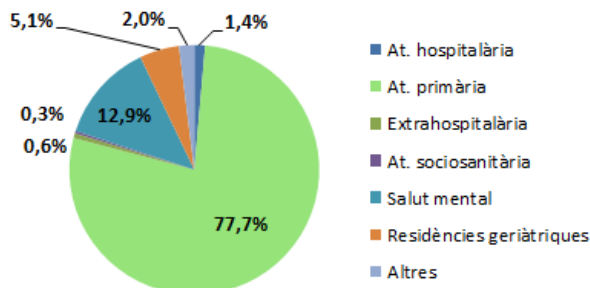


La proporció de consumidors de psicofàrmacs en la població adulta augmenta amb l'edat i és més alta en les dones que en els homes en tots els grups d'edat (30,0% en les dones i 16,6% en els homes).

### La probabilitat de consumir psicofàrmacs augmenta amb l'edat en la majoria de grups terapèutics



### Els centres de salut mental prescriuen el 12,9% de tots els psicofàrmacs dispensats (36,9% dels antipsicòtics)



En el cas dels antipsicòtics, la proporció de les receptes fetes als CSMA i a les residències geriàtriques és molt més alta que per al conjunt dels psicofàrmacs, 36,9% i 14,4%, respectivament. El CSMA prescriu més antipsicòtics a adults entre 18 i 59 anys. En els majors de 75 anys, el 35% del antipsicòtics dispensats s'han prescrit a les residències geriàtriques, on es concentra un elevat nombre de persones que pateixen algun tipus de demència, agitació o deliri.