

Activitat d'atenció primària 2017**47,5 milions de visites l'any 2017**

- **Des de 2015, les visites han augmentat un 2%.**
- **Les visites fetes al centre es mantenen al voltant dels 4,1 milions.**
- **Segueixen augmentant les visites no presencials i els domicilis.**

L'any 2017, el **Registre del conjunt mínim bàsic de dades d'atenció primària (CMBD-AP)** ha recollit dades de les 38 entitats proveïdores de serveis d'atenció primària, que inclouen l'activitat dels equips d'atenció primària (EAP), els punts d'atenció continuada (PAC), els equips d'atenció residencial (EAR) i els equips d'atenció sanitària de les presons.

El 97,1% de les visites les han fet els EAP.

En aquest informe s'inclouen per primera vegada les visites fetes a través de les tecnologies de la Informació i les comunicacions (TIC) (correu electrònic, La Meva Salut, etc.), que han millorat molt la qualitat de les dades. En canvi, l'activitat notificada pels 10 equips de l'Institut Català de la Salut que treballen en els centres penitenciaris no s'inclouen a l'informe.

Evolució de les visites per tipus

Any	2015	2016	2017
Centre	41.698.356	42.153.113	41.144.406
Domicili	1.511.760	1.468.653	1.806.311
Telèfon	3.485.551	3.843.518	4.003.904
TIC	--	--	625.451
Sense esp.	23.398	135.668	4.173
Total visites	46.719.065	47.600.952	47.584.245

L'any 2017 ha augmentat el pes de les visites domiciliàries degut en part al canvi experimentat en les visites d'atenció continuada de la ciutat de Barcelona.

Fins a finals de 2016 aquesta activitat la feia el Sistema d'Emergències Mèdiques (SEM) i ara fa un dispositiu d'atenció primària de l'ICS. Les visites no presencials fetes a través del telèfon també han seguit augmentant (4,2% des de 2015).

Visites d'atenció primària per tipus de dispositiu

	2015	2016	2017*
EAP	45.191.028	46.010.930	45.494.889
AC	1.109.026	1.127.129	1.205.501
CUAP		18.002	156.666
Presons	419.011	436.371	422.291
EAR		8.520	101.378
Total	46.719.065	47.600.952	47.380.725

* No inclou les visites TIC

L'any 2017 s'han notificat 625.451 visites fetes mitjançant les Tecnologies de la Informació i les Comunicacions (TIC).

El 85,0% de les visites TIC i els d'infermeria el 13,2%.

La notificació del motiu del contacte és encara molt baixa per a la majoria d'entitats proveïdores. Hi ha un 27,7% de visites TIC en les quals no s'ha especificat cap problema de salut.

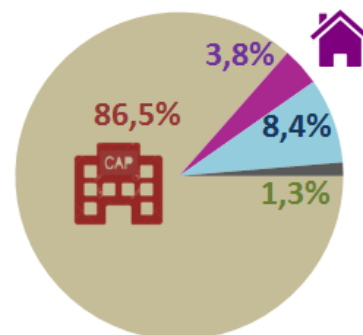
En general, els motius notificats estan relacionats amb problemes de salut crònics com la hipertensió, la hipercolesterolèmia o la diabetis i són compatibles amb la comunicació de resultats d'anàlitiqes o altres probes. També s'enregistren motius relacionats amb tràmits administratius.

Les visites domiciliàries d'algunes residències socials que fan els EAR i les visites programades dels CUAP van començar a notificar la seva activitat a finals de 2016.

9 de cada 10 visites es fan al CAP

Distribució per professional i lloc de la visita (%)

Professional	Centre	Domicili	Telèfon	TIC	Total
Medicina de família	46,2	1,3	5,3	1,1	53,8
Pediatria	8,7	0,0	0,4	0,1	9,1
Odontologia	2,2	0,0	0,1	0,0	2,3
Infermeria	28,8	2,4	2,3	0,2	33,6
Treball social	0,5	0,1	0,4	0,0	1,0
Total	86,5	3,8	8,4	1,3	100

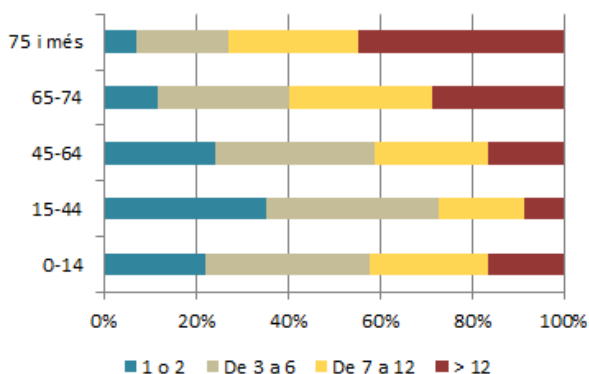


Més de la meitat de les visites les fan els metges de família (53,8%) i el 33,6% els professionals d'infermeria. L'any 2017, aquestes visites han augmentat, degut en gran part a les visites fetes a través de les TIC. En canvi, les visites de pediatria i d'odontologia han disminuït.

Si no es tenen en compte les visites TIC, les visites per pacient es mantenen estables en el temps.

En els darrers tres anys, el nombre de nens entre 0 i 10 anys atesos a l'atenció primària ha disminuït un 3,7%, degut a la reducció de la població d'aquestes franges d'edat com a resultat de la baixada de la natalitat.

Visites per pacient per grup d'edat. 2017



El 77,1% de tota la població ha estat visitada almenys una vegada per algun professional d'atenció primària l'any 2017.

El 53,4% dels pacients visitats són dones i generen el 55,9% de les visites. El grup d'edat entre 15 i 44 anys és el que té un nombre més alt de pacients atesos (32,7%), però només acumula el 21,7% de les visites.

En els majors de 74 anys, el 44,6% dels pacients atesos s'han visitat més de 12 vegades en un any.

Visites per pacient			
Grup d'edat	Homes	Dones	Total
0-14	7,6	7,4	7,5
15-44	4,7	5,8	5,3
45-64	7,0	7,7	7,3
65-74	10,4	10,6	10,5
75-84	14,8	15,0	14,9
85 i més	18,4	17,3	17,6
Total	7,7	8,5	8,1

El percentatge de població atesa a l'atenció primària de l'any 2017 és del 77,1%, lleugerament superior a l'any 2016 (76,8%). Aquest indicador està molt condicionat per l'estructura d'edat de la població. En general, als territoris més envellits s'esperen cobertures més altes, però després d'estandarditzar per edat i sexe es mantenen diferències importants entre territoris.

La mitjana de visites per pacient atès és de 8,1 però varia de forma important en funció de l'edat i el sexe. Els homes d'entre 15 i 44 anys són els que acumulen menys visites per pacient i els homes majors de 85 en tenen el volum més alt.

Entre regions sanitàries (RS), el percentatge de població atesa va del 73,2 de Barcelona Ciutat al 81,8 de l'RS Catalunya Central.

Per àrea bàsica de salut (ABS), els valors més alts corresponen a zones rurals amb població envellida però, en general, les diferències no es redueixen quan s'ajusta per edat.

Visites per residència del pacient

RS residència CMBD	Visites	% població atesa		Taxa visites*		% de visites per tipus de visita			
		Brut	ST*	Brut	ST*	Centre	Domicili	Telèfon	TIC
Lleida	2.756.265	80,3	80,1	769,8	761,2	86,9	4,1	8,5	0,4
Camp de Tarragona	4.018.889,0	79,5	79,8	679,3	696,1	90,0	3,1	5,5	1,3
Terres de l'Ebre	1.407.768	81,9	81,0	790,2	747,1	90,9	4,9	3,8	0,4
Girona	5.620.814	79,4	79,5	670,7	679,3	84,8	3,7	8,8	2,7
Catalunya Central	3.575.380,0	82,1	81,8	698,2	686,8	84,5	4,2	9,3	2,0
Alt Pirineu i Aran	530.517	81,0	80,5	793,8	766,0	90,2	4,5	5,0	0,3
BCN Metropolità Sud	8.005.128	77,2	77,5	598,5	609,3	86,9	3,6	9,1	0,4
BCN Metropolità Nord	11.920.447,0	78,7	79,1	613,2	630,1	87,0	3,1	8,4	1,6
Barcelona Ciutat	9.063.899	73,2	72,7	545,4	525,8	84,2	5,0	9,7	1,1
Catalunya	46.899.107	77,1	--	626,3	--	86,4	3,8	8,5	1,3

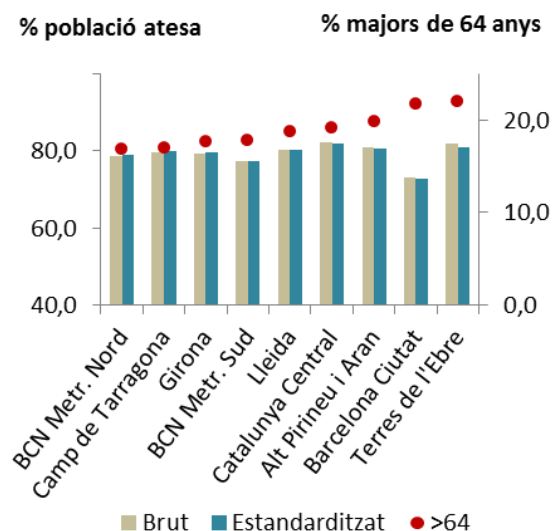
* Indicador estandarditzat

El volum de visites que generen els residents de les RS es distribueix de forma desigual. El nombre de visites per 100 habitants varia des de les 525,8 de Barcelona Ciutat a les 766,0 de l'RS Alt Pirineu i Aran.

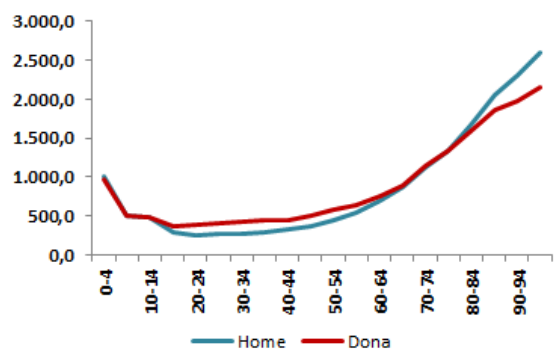
L'estructura d'edat de la població varia per territori però només explica una part de la variabilitat territorial.

Per ABS la taxa de visites té una variabilitat més gran que per RS. Les ABS més altes enregistren al voltant de 850 visites per 100 habitants. En general, es tracta també de territoris amb població rural envellida. Les ABS amb menys visites per habitant no superen les 450 i es concentren a Barcelona i la seva àrea metropolitana.

Població atesa a l'atenció primària



Taxa de visites per 100 habitants



La quantitat de visites per cada 100 habitants es multiplica per 2 entre els 50 i els 70 anys.

La distribució per tipus de visita també varia entre territoris. La proporció de visites domiciliàries és més gran a Barcelona i a Terres de l'Ebre.

Barcelona també té una proporció de visites fetes a través de telèfon més alta que la mitjana de Catalunya (9,7%). Terres de l'Ebre, Camp de Tarragona i Alt Pirineu i Aran fan un ús més limitat de les visites telefòniques.

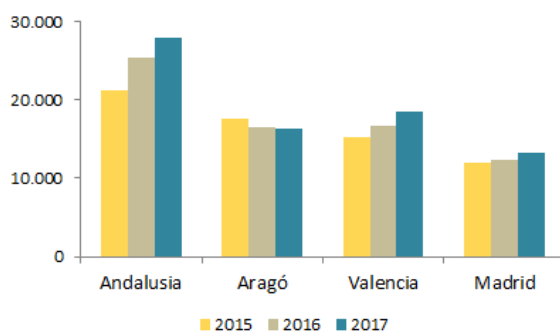
L'RS en la que les visites fetes mitjançant les TIC tenen un pes més important és la de Girona, amb una proporció del 2,7%, dues vegades la de Catalunya.

La distribució de visites segons el lloc on s'ha fet també té una important variabilitat per ABS.

De les 47.584.245 visites realitzades, el 99,6% corresponen a persones residents a Catalunya. El 0,4% restant s'han fet a persones procedents d'altres comunitats autònomes (CA) o de l'estranger (68,5% i 31,5%, respectivament).

Entre 2015 i 2017 les visites a residents a altres CA han augmentat un 19,4%. Andalusia (21,0%), València (13,6%), Aragó (11,6%) i Madrid (9,7%) acumulen més de la meitat d'aquestes visites.

Comunitats autònomes amb més visites



Motius de consulta	Pacients	% dones	Visites	Prevalença atesa		Visites per pacient	
				Homes	Dones	Homes	Dones
Admissió administrativa/social	625.380	48,6	2.135.793	63,0	63,4	3,4	3,4
Examen/avaluació mèdica	553.889	49,1	1.479.224	55,2	56,7	2,7	2,7
Immunitzacions i cribatges de malalties infeccioses	484.895	49,3	878.238	48,2	49,8	1,8	1,8
Refredats i altres malalties respiratòries de vies altes	339.107	48,5	699.312	34,2	34,3	2,1	2,0
Reaccions al·lèrgiques	139.899	50,1	328.202	13,7	14,6	2,4	2,3
Infeccions víriques	171.509	47,9	270.512	17,5	17,1	1,6	1,6
Bronquitis aguda	89.300	43,1	250.558	10,0	8,0	2,9	2,7
Trastorns de les dents i els maxil·lars	157.934	49,1	246.783	15,8	16,2	1,6	1,6
Amigdalitis aguda i crònica	123.947	48,4	227.629	12,5	12,5	1,9	1,8
Otitis mitjana i afeccions relacionades	104.811	48,8	200.723	10,5	10,7	1,9	1,9
Total Catalunya	773.974	48,6	3.041.607	78,0	78,5	3,9	3,9

Pacients i visites per motiu de consulta. 15 anys i més

Motius de consulta	Pacients	% dones	Visites	Prevalença atesa		Visites per pacient	
				Homes	Dones	Homes	Dones
Hipertensió essencial	1.206.376	53,0	7.138.245	26,0	24,5	5,7	6,2
Obesitat, sobrepès i altres trast. nutricionals, endocrins i metabòlics	1.171.357	57,7	4.873.074	22,7	25,9	4,1	4,2
Diabetis mellitus sense menció de complicacions	617.269	46,2	4.237.001	15,2	10,9	6,6	7,2
Hiperlipidèmia	654.985	54,8	2.826.469	13,6	13,8	4,0	4,6
Examen/avaluació mèdica	1.389.237	57,1	2.670.549	27,3	30,4	1,9	2,0
Espondilosi, trastorns del disc intervertebral i altres trast. d'esquena	773.345	61,8	2.306.501	13,6	18,3	3,0	3,0
Aritmies cardíacques	231.895	53,3	2.094.309	5,0	4,7	9,2	8,9
Altres malalties del teixit connectiu	669.811	62,9	1.765.347	11,4	16,2	2,4	2,8
Admissió administrativa/social	482.321	61,9	1.665.616	8,4	11,4	3,2	3,6
Trastorns de la glàndula tiroide	388.525	83,2	1.599.834	3,0	12,4	4,2	4,1
Total Catalunya	3.044.954	56,5	8.311.735	60,7	66,1	2,5	2,9

El 34,7% dels menors de 15 anys atesos durant l'any s'ha visitat alguna vegada per un problema respiratori, i al 49,0% se'ls ha administrat alguna vacuna. La meitat dels motius de consulta en aquest grup d'edat estan relacionats amb els diferents tipus de reconeixement mèdic, que són presents en el 97,4% dels menors d'un any i en el 66,7% dels infants de 10 a 14 anys.

En els adults, els motius de consulta relacionats amb la hipertensió arterial són presents en el 25,3% dels pacients i en el 17,9% de les visites. El mal d'esquena està enregistrat en el 18,5% de les dones i el 13,7 dels homes, amb una mitjana de 4,8 visites per pacient.

El 78% dels nens i el 65% dels adults han estat atesos per algun dels 10 motius més freqüents.