

Anàlisi de la mortalitat a Catalunya, 2016. Resum de resultats.

Pàgina 123

Malalties de declaració obligatòria: numèrica i individualitzada. Setmanes 21 a 24.

Pàgina 135

Declaració de microorganismes al Sistema de notificació microbiològica de Catalunya. Setmanes 21 a 24.

Pàgina 144

## Anàlisi de la mortalitat a Catalunya, 2016. Resum de resultats

Adriana Freitas,<sup>1</sup> Anna Puigdefàbregas,<sup>1</sup> Glòria Ribas,<sup>1</sup> Puri Molina<sup>1</sup>.

<sup>1</sup> Servei de Gestió i Anàlisi de la Informació per a la Planificació Estratègica. Direcció General de Planificació en Salut, Departament de Salut.

Adreça postal: Departament de Salut. Travessera de les Corts 131-159, 08028 Barcelona.

Adreça electrònica: [anna.puigdefabregas@gencat.cat](mailto:anna.puigdefabregas@gencat.cat)

**RESUM.** *Introducció.* L'objectiu de l'article és presentar l'anàlisi de la mortalitat a Catalunya de l'any 2016, amb els indicadors de mortalitat més rellevants en l'àmbit de la salut i els serveis sanitaris i l'evolució d'alguns indicadors en els darrers anys.

*Material i mètodes.* Les dades corresponents a les defuncions esdevingudes a Catalunya durant l'any 2016 s'obtenen, per als nascuts vius, del document Certificat mèdic de defunció-Butlleta estadística de defunció i, per a les morts fetals tardanes, de la Butlleta estadística de part. La causa bàsica de defunció ha estat codificada segons la CIM-10. Les dades de població corresponen a les estimacions postcensals de la població de Catalunya l'1 de juliol de 2016.

*Resultats.* A Catalunya l'any 2016 s'han produït 62.649 defuncions de persones residents (50,1% homes i 49,9% dones). Hi ha hagut un 2,6% menys de defuncions de persones residents que l'any anterior, any amb un nombre de defuncions excepcionalment alt. L'esperança de vida en néixer és de 80,8 anys per als homes i de 86,3 anys per a les dones.

**RESUMEN.** *Introducción.* El objetivo del artículo es presentar el análisis de la mortalidad en Cataluña del año 2016, con los indicadores de mortalidad más relevantes en el ámbito de la salud y los servicios sanitarios y la evolución de estos indicadores desde el año 1999.

*Material y métodos.* Los datos de las defunciones ocurridas en Cataluña durante el año 2016 se obtienen, para los nacidos vivos, del documento Certificado médico de defunción-Boletín estadístico de defunción y, para las muertes fetales tardías, del Boletín estadístico de parto. La causa básica de defunción ha sido codificada según la CIE-10. Los datos de población corresponden a las estimaciones postcensales de la población de Cataluña a 1 de julio de 2016.

*Resultados.* En Cataluña el año 2016 se han producido 62.649 defunciones de personas residentes (50,1% hombres y 49,9% mujeres). Ha habido un 2,6% menos de defunciones de personas residentes que el año anterior, un año con un número de defunciones excepcionalmente alta. La esperanza de vida al nacer es de 80,8 años para los hombres y de 86,3 años para las mujeres.

*Paraules clau:* causes de mort, taxa de mortalitat, esperança de vida, mortalitat perinatal, Catalunya.

*Declaració de conflicte d'interessos:* les autores declaren que no hi ha cap conflicte d'interessos relacionat amb la publicació de l'article.

**ABSTRACT.** Introduction. The objective of this paper is to present the analysis of mortality in Catalonia during 2016 including the most significant mortality indicators in health and health services and the evolution of a few of them since 1999.

Methods: Data corresponding to deaths occurred in Catalonia during 2016 are obtained, for all live births, from the Medical Certificate of Cause of Death-Death Statistical Bulletin, and for late fetal deaths from birth certificates. Underlying cause of

death was coded according to ICD-10. Population data is the post-census estimation of population in Catalonia on July 1, 2016.

Results: There were 62,649 deaths of residents in Catalonia in 2016 (50.1% men and 49.9% women). There has been 2.6% less deaths of resident people than the previous year, a year with an exceptionally high number of deaths. Life expectancy at birth is 80.8 years for men and 86.3 years for women.

## INTRODUCCIÓ

Les estadístiques de mortalitat constitueixen una informació fonamental per conèixer la situació sanitària del país, tot i que l'avenç tecnològic experimentat els darrers anys ha permès obtenir molta informació sanitària d'altres fonts de dades lligades a processos administratius o d'atenció als pacients. La seva cobertura poblacional, l'existència de sèries de bastants anys i la seva disponibilitat quasi universal permeten comparar les dades de diferents territoris al llarg del temps, característica important per conèixer l'evolució de la salut de la població.

Des de l'any 1999 el Departament de Salut edita un resum anual amb els indicadors de mortalitat,<sup>1</sup> amb les taules completes, que podeu consultar al web del Departament. Des de l'any 2014 s'han incorporat al web les taules en format Excel per facilitar l'ús de les dades als usuaris.

L'objectiu de l'article és presentar un resum dels resultats més destacats de l'anàlisi de la mortalitat a Catalunya de l'any 2016 i de l'evolució d'alguns indicadors de mortalitat en els darrers anys.

## MATERIAL I MÈTODES

Els documents a partir dels quals s'han obtingut les dades corresponents a totes les defuncions esdevingudes a Catalunya són, per als nascuts vius, el Certificat mèdic de defunció-Butlleta estadística de defunció i, per a les morts fetals tardanes, la Butlleta estadística de part. La informació de les defuncions amb intervenció legal es recull mitjançant formularis electrònics, en un servei web específic del Ministeri de Justícia, emplenats des dels jutjats. Per fer-ne l'anàlisi es tenen en compte només les defuncions de les persones residents a Catalunya amb l'edat informada.

La causa bàsica de defunció se selecciona i codifica mitjançant IRIS,<sup>2</sup> un sistema automàtic de codificació de causes de mort desenvolupat i actualitzat a partir de la col·laboració internacional, segons els criteris i les regles de la desena revisió de la Classificació estadística internacional de malalties i problemes relacionats amb la salut (CIM-10).<sup>3</sup>

Des de l'any 2010, per tal de millorar la qualitat de la informació sobre la causa de mort en les defuncions amb intervenció judicial, s'ha incorporat la informació de la causa forense en els casos en què era incompleta o estava inclosa en el capítol de les causes mal definides. Per a les defuncions de residents de la ciutat de Barcelona, s'incorpora la informació recollida sistemàticament per l'Agència de Salut Pública de Barcelona; per a les defuncions a Catalunya de residents a la resta del territori català, s'ha consultat la informació forense de l'Institut de Medicina Legal i Ciències Forenses de Catalunya. La incorporació d'aquesta informació permet augmentar la precisió de la causa de la mort.<sup>4</sup>

Les agrupacions de causes de mort utilitzades per a l'anàlisi de les dades corresponen als grans grups de la CIM-10 i a l'agrupació de causes detallades D73 del Registre de mortalitat de Catalunya (RMC).<sup>5</sup>

Les dades de població anuals, utilitzades com a denominadors en els càlculs, provenen de l'Idescat i corresponen a les estimacions postcensals de la població de Catalunya l'1 de juliol de l'any respectiu.

Per a l'estandardització de les taxes segons edat, s'han fet servir, com a poblacions de referència, la població global de Catalunya de 1991,<sup>6</sup> la població europea<sup>7</sup> i la població mundial.<sup>8</sup>

Per al càlcul de la mortalitat perinatal es tenen en compte tres agrupacions de dades diferents: la de l'RMC, que inclou tots els nascuts morts declarats; la recomanada per l'Organització Mundial de la Salut (OMS) per a comparacions nacionals, que inclou els nascuts morts de pes en néixer igual o superior a 500 grams i, en cas de no disposar del pes, els d'edat de gestació igual o superior a 22 setmanes; i la recomanada per l'OMS per a les comparacions internacionals, que inclou els nascuts morts de pes en néixer igual o superior a 1.000 grams i, en cas de no disposar del pes, els d'edat de gestació igual o superior a 28 setmanes.

L'anàlisi territorial es presenta tant per comarques com per regions sanitàries.

Per conèixer detalls de la metodologia utilitzada, podeu consultar al web del Departament de Salut el document *Metodologia de l'anàlisi de la mortalitat a Catalunya*.

## RESULTATS

A Catalunya l'any 2016 s'han produït 63.519 defuncions, de les quals 62.649 han estat de persones residents; d'aquestes, 31.413 són homes (50,1%) i 31.236, dones (49,9%) (taula 1). La taxa bruta de mortalitat ha estat de 8,38 defuncions per 1.000 habitants, de 8,58 en homes i 8,20 en dones (un 1,8% i un 4,2% inferiors a les de 2015, respectivament).

Aquesta millora general de les taxes de mortalitat respecte a les de l'any 2015 era esperable perquè aquest va ser un any amb una mortalitat excepcionalment alta.

Respecte a la distribució de les defuncions al llarg de l'any (figura 1), el nombre de defuncions mensuals de l'any 2016 ha tornat als valors dels anys anteriors al 2015, excepte el dos darrers mesos de 2016, en què el nombre de morts ha estat superior, coincidint amb una temporada gripal d'inici anticipat en aproximadament dues setmanes respecte a les temporades anteriors.

El 74,5% de les defuncions en les dones s'han produït en persones de més de 80 anys; en els homes, el percentatge de defuncions d'aquest grup d'edat és del 52,6%. A Catalunya la mort va ocórrer en persones de més de 94 anys en un 7,7% de les defuncions (l'11,7% en dones i el 3,7% en homes).

Com es pot observar, les diferències entre homes i dones s'accentuen quan s'estandarditzen les taxes per edat. Això és atribuïble al fet que la població femenina està més envellida que la masculina respecte de la distribució en les poblacions de referència (taula 1).

Els tumors han estat la primera causa de mort (taxa bruta de 234,5 defuncions per 100.000 h.) i han causat el 28% de totes les morts (33% en els homes i 23% en les dones). La segona causa de mort han estat les malalties de l'aparell cardiovascular (taxa de 226,1 defuncions per 100.000 h.) i han provocat el 27% de les defuncions (25% en els homes i 29% en les dones). La tercera i quarta causes de mort han estat les malalties del sistema respiratori (12,1% en els homes i 8,7% en les dones) i les del sistema nerviós (5,7% en els homes i 9,7% en les dones) (figura 2).

L'any 2016, el 5% dels homes i el 4,3% de les dones han mort per causes externes a Catalunya.

Pel que fa als grups de causes de defunció més detallades, per als homes els grups de causes que han provocat més morts han estat, per ordre decreixent, els tumors malignes de pulmó, la cardiopatia isquèmica, el grup de bronquitis i asma i la resta de malalties del cor. En les dones, han estat

les demències, la malaltia d'Alzheimer, les malalties cerebrovasculars i la resta de malalties del cor.

Segons les taxes per grup d'edat, els tumors són la primera causa de mort en les dones de 5 a 74 anys, excepte en el grup de 15 a 24 anys en què ho són les causes externes. En els homes de 15 a 44 anys les causes externes són la primera causa de mort; els tumors, en el grup d'edat de 45 a 74 anys. Les malalties de l'aparell circulatori són la primera causa de mort en les persones de 75 anys i més (taula 2).

L'evolució de les taxes estandarditzades de mortalitat per 20 grans grups mostra una tendència decreixent des de l'any 1999 en tots els grups de causes, excepte les malalties del sistema nerviós, que augmenten en tots dos sexes (si bé l'any 2016 la taxa estandarditzada és inferior a la dels darrers dos anys) i les de trastorns mentals, que creixen des de l'any 2011 (figura 3).

Respecte a les taxes estandarditzades per grups de causes de mort detallades, en general també mostren una tendència descendent. Entre els tumors malignes destaca l'augment des de l'any 1999 de la mortalitat per tumors malignes de ronyó i vies urinàries en els homes, de pàncrees en tots dos sexes i de pulmó en les dones. Respecte a altres grups de causes detallades, destaca l'augment de les demències des de l'any 2009 i de l'Alzheimer i de les malalties hipertensives des de l'any 1999.

L'any 2016 el grup de la resta de causes externes aplega el 55% de les defuncions del capítol de causes externes. Els suïcidis i les caigudes accidentals representen el 17% (11% en les dones i 22% en els homes) i l'11% (12% en les dones i 11% en els homes), respectivament, de les causes d'aquest capítol.

Es manté la tendència descendent observada els anys anteriors de la mortalitat per accidents de trànsit, que continuen sent la quarta causa de mort entre les causes externes (8% de les defuncions del grup).

L'esperança de vida en néixer (EV) a Catalunya l'any 2016 és de 83,6 anys (86,3 per a les dones i 80,8 per als homes).

L'esperança de vida en néixer ha augmentat a Catalunya en 6,5 anys des de l'any 1983 (6,4 anys en dones i 6,7 en homes) (figura 4). L'esperança de vida a l'edat de 65 anys ha augmentat en 4,5 anys des de l'any 1983 (5,0 anys en les dones i 4,2 en els homes).

L'esperança de vida en bona salut (EVBS) i l'esperança de vida lliure de discapacitat (EVLD) són dos indicadors que combinen l'EV (quantitat d'anys de vida) amb la qualitat de vida relacionada amb la salut declarada (qualitat dels anys viscuts).

L'EVBS en néixer és de 68,7 anys per a les dones i 68,5 anys per als homes i l'EVLD en néixer és de 72,1 i 70,4 anys, respec-

tivament (figura 5). La proporció d'anys en bona salut sobre el conjunt de l'esperança de vida és del 79,6% en les dones i el 84,7% en els homes. De mitjana, les dones viuen lliures de discapacitat el 83,6% dels anys de l'esperança de vida en néixer i els homes el 87,1%. És a dir, les dones viuen més anys en bona salut i lliures de discapacitat; tanmateix la proporció d'anys viscuts en bona salut o lliure de discapacitat respecte a l'EV en néixer és menor que en els homes.

L'any 2016 a Catalunya hi ha hagut 68.901 naixements de mares residents (68.633 nadons nascuts vius i 268 fetus nascuts morts). La natalitat ha disminuït al voltant d'un 14% entre els anys 2005 i 2016. La taxa de mortalitat infantil ha estat de 2,51 defuncions per 1.000 nascuts vius i la taxa de mortalitat perinatal de 5,02 per 1.000 nadons nascuts l'any 2016 (taula 3 i figura 6).

Respecte a la distribució territorial, els índexs de mortalitat estàndard (IME) per unitats territorials mostren si la incidència de mortalitat a cada unitat és superior o inferior a la mitjana de Catalunya. Per regions sanitàries, la mortalitat és superior a la de Catalunya a la Regió Sanitària Camp de Tarragona, tant en les dones com en els homes, i a la Regió Sanitària Girona, en els homes. Les dones de les regions sanitàries Alt Pirineu i Aran, i Barcelona tenen una mortalitat inferior a la mitjana de Catalunya (figura 7).

La majoria de comarques tenen una mortalitat similar a la de Catalunya. Les comarques que tenen una mortalitat significativament superior a la de Catalunya per a les dones són el Garraf, el Maresme, el Moianès, el Montsià, el Ripollès, la

Segarra i el Vallès Oriental; i en els homes, al Baix Camp i el Maresme (figura 7).

## DISCUSSIÓ

L'any 2016 ha estat el més favorable dels darrers quatre anys, pel que fa a la mortalitat tant en homes com en dones. La taxa estandarditzada de mortalitat (considerant la població europea com a població de referència) ha estat de 7,93 defuncions per 1.000 habitants, inferior a la de 2014 (8,07 per 1.000 h.) i a la de 2013 (8,21 per 1.000 h.).<sup>9,10</sup>

L'esperança de vida dels residents a Catalunya ha augmentat en 0,44 anys respecte a la de l'any 2013 (0,28 anys en les dones i 0,58 en els homes). En els darrers quatre anys, ha augmentat un 3,8% la proporció de persones que moren en edats superiors als 84 anys (3,3% en les dones i 4,1% en els homes) i un 1,3% (1,7% en les dones i 0,8% en els homes) la proporció de persones que moren en edats superiors als 94 anys; com a conseqüència, hi ha un envelliment de la població.

Sense considerar el grup d'altres causes externes que acumula causes poc específiques que no es poden classificar en els altres grups ben definits, els suïcidis es mantenen com a primera causa de mort entre les causes externes en els homes i la segona en les dones, després de les caigudes accidentals.

Agraïment a l'Alfred Gibert i la Sílvia Zaragoza, membres de l'equip de codificació.

## Taula 1

### Nombre de defuncions i taxes de mortalitat per 1.000 habitants segons sexe (Catalunya 2016)

	Nombre de defuncions	Taxes brutes	Taxes estandarditzades (c)*	Taxes estandarditzades (e)†	Taxes estandarditzades (m)‡
Dones	31.236	8,20	3,77	6,18	2,30
Homes	31.413	8,58	6,74	10,35	4,06
Total	62.649	8,38	5,06	7,93	3,09

\* Taxes estandarditzades per població de Catalunya 1991.

† Taxes estandarditzades per població europea 2013.

‡ Taxes estandarditzades per població mundial.

Figura 1

Nombre de defuncions dels dos sexes segons mes i any de defunció (Catalunya 2011-2016)

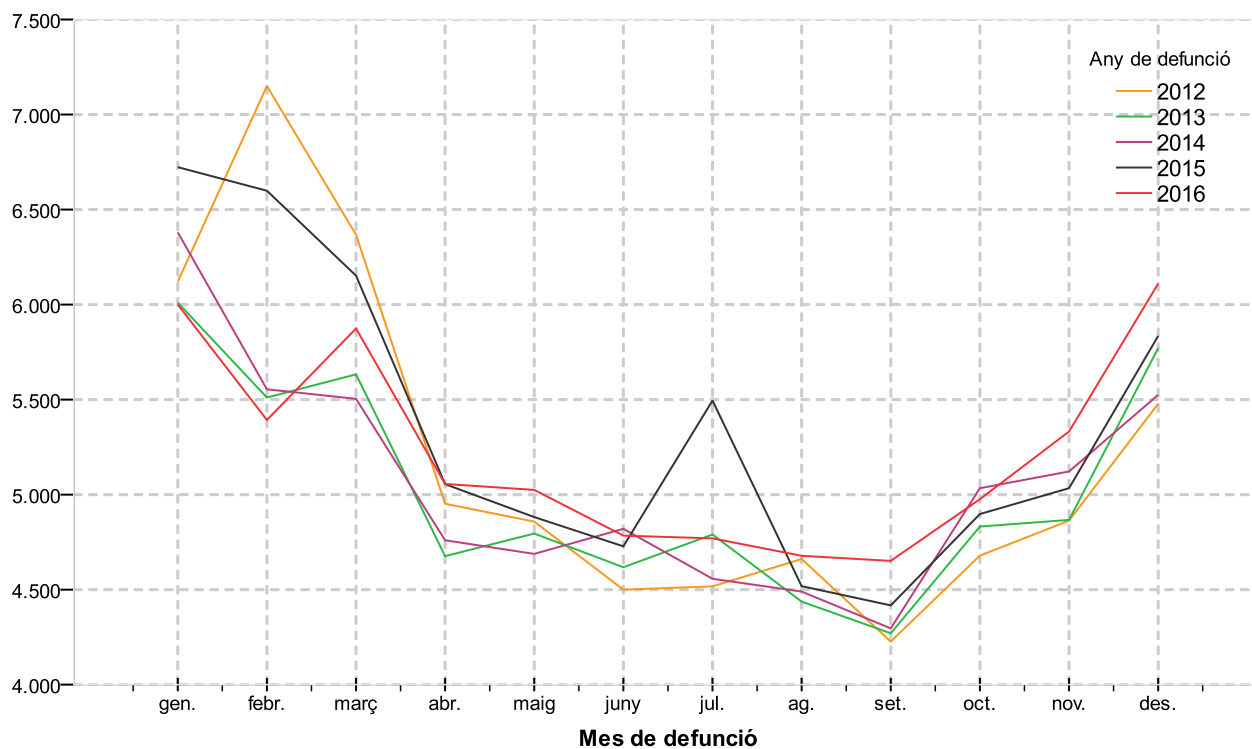
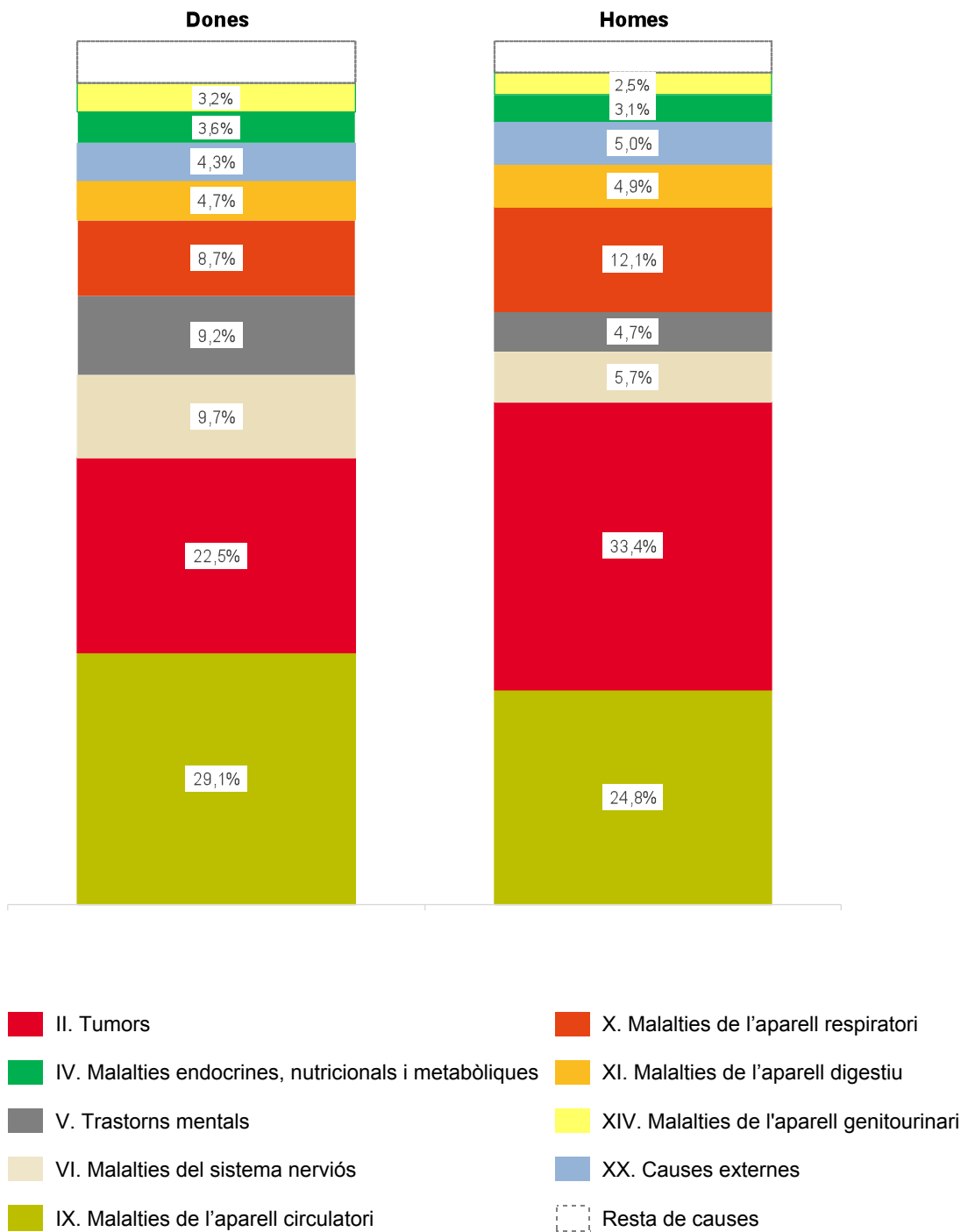


Figura 2

Mortalitat proporcional segons els principals grans grups de malalties de la CIM-10 i sexe (Catalunya 2016)



Taula 2

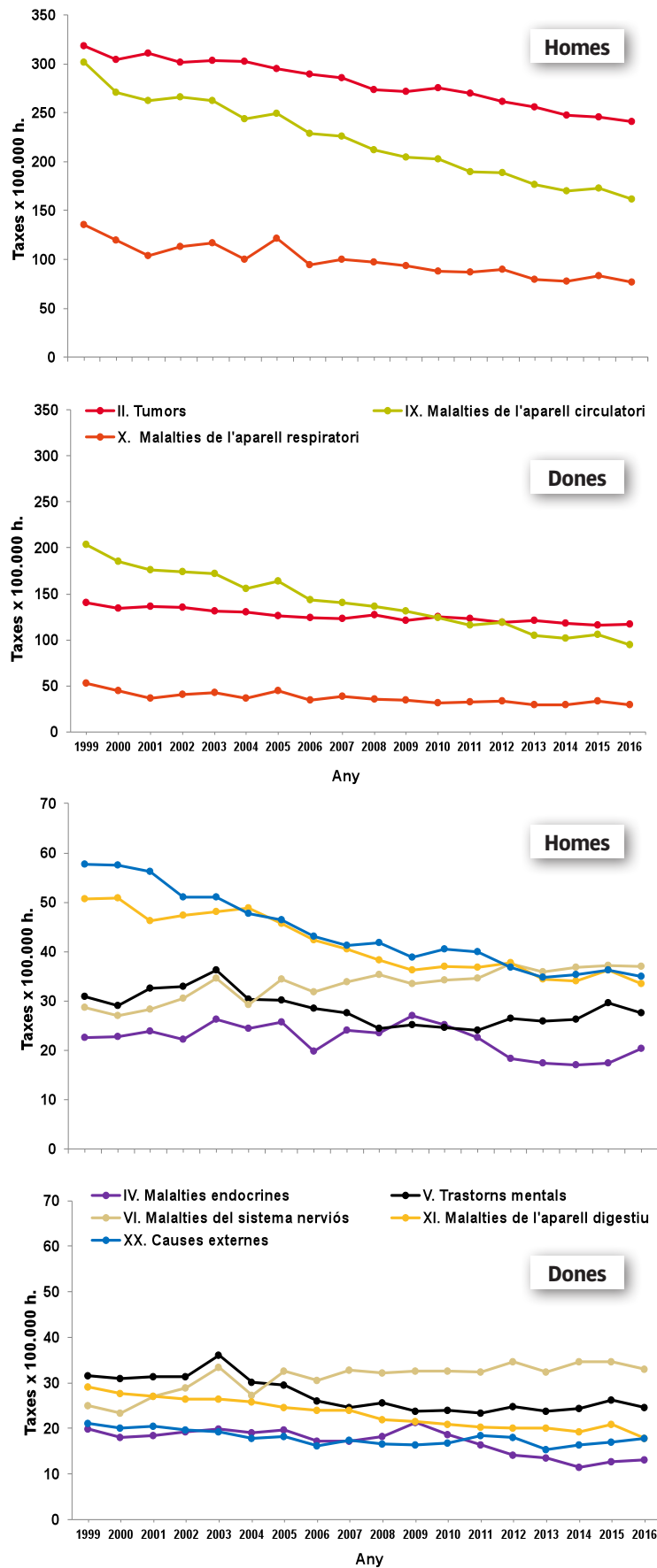
Primeres causes de defunció segons grup d'edat i sexe pels 20 grans grups de malalties de la CIM-10 (Catalunya 2016)

Grups d'edat	Dones		Homes	
	Causes	Taxa *	Causes	Taxa *
<1	Afeccions p. perinatal	126,23	Afeccions p. perinatal	146,67
	Malformacions congènites	46,97	Malformacions congènites	49,81
	M. endocrines	11,74	Síntomes i signes mal definits	24,91
	M. sistema nerviós	11,74		
1-4	Causes externes	3,43	Tumors	3,23
	Tumors	2,06	Causes externes	1,94
	Malformacions congènites	2,06		
	M. sistema nerviós	2,06		
5-14	Tumors	1,52	Tumors	3,09
	M. sistema nerviós	1,27	Malformacions congènites	1,19
			M. sistema nerviós	1,19
15-24	Causes externes	5,74	Causes externes	12,76
	Tumors	2,87	Tumors	4,07
	Malformacions congènites	1,15	M. aparell circulatori	2,99
25-34	Tumors	6,65	Causes externes	21,62
	Causes externes	6,65	Tumors	8,88
	M. aparell circulatori	1,99	M. aparell circulatori	5,46
35-44	Tumors	27,78	Causes externes	27,22
	Causes externes	8,30	Tumors	19,53
	M. aparell circulatori	5,27	M. aparell circulatori	16,76
45-54	Tumors	89,96	Tumors	104,89
	M. aparell circulatori	15,96	M. aparell circulatori	63,88
	Causes externes	11,47	Causes externes	28,86
55-64	Tumors	199,52	Tumors	397,54
	M. aparell circulatori	40,56	M. aparell circulatori	149,45
	M. aparell respiratori	16,79	M. aparell digestiu	53,61
65-74	Tumors	348,40	Tumors	834,57
	M. aparell circulatori	132,30	M. aparell circulatori	361,11
	M. sistema nerviós	47,42	M. aparell respiratori	159,88
75-84	M. aparell circulatori	777,12	Tumors	1.604,02
	Tumors	732,54	M. aparell circulatori	1.168,37
	M. sistema nerviós	386,41	M. aparell respiratori	643,54
>84	M. aparell circulatori	4.070,24	M. aparell circulatori	4.362,03
	Trastorns mentals	1.507,96	Tumors	2.923,58
	M. aparell respiratori	1.394,39	M. aparell respiratori	2.419,84
Totes les edats	M. aparell circulatori	238,95	Tumors	286,40
	Tumors	184,54	M. aparell circulatori	212,84
	M. sistema nerviós	75,25	M. aparell respiratori	104,13

\* Taxa per 100.000 habitants.

Figura 3

Evolució de les taxes estandarditzades\* de mortalitat segons sexe i causes seleccionades dels 20 grans grups de malalties de la CIM-10 (Catalunya 1999-2016)

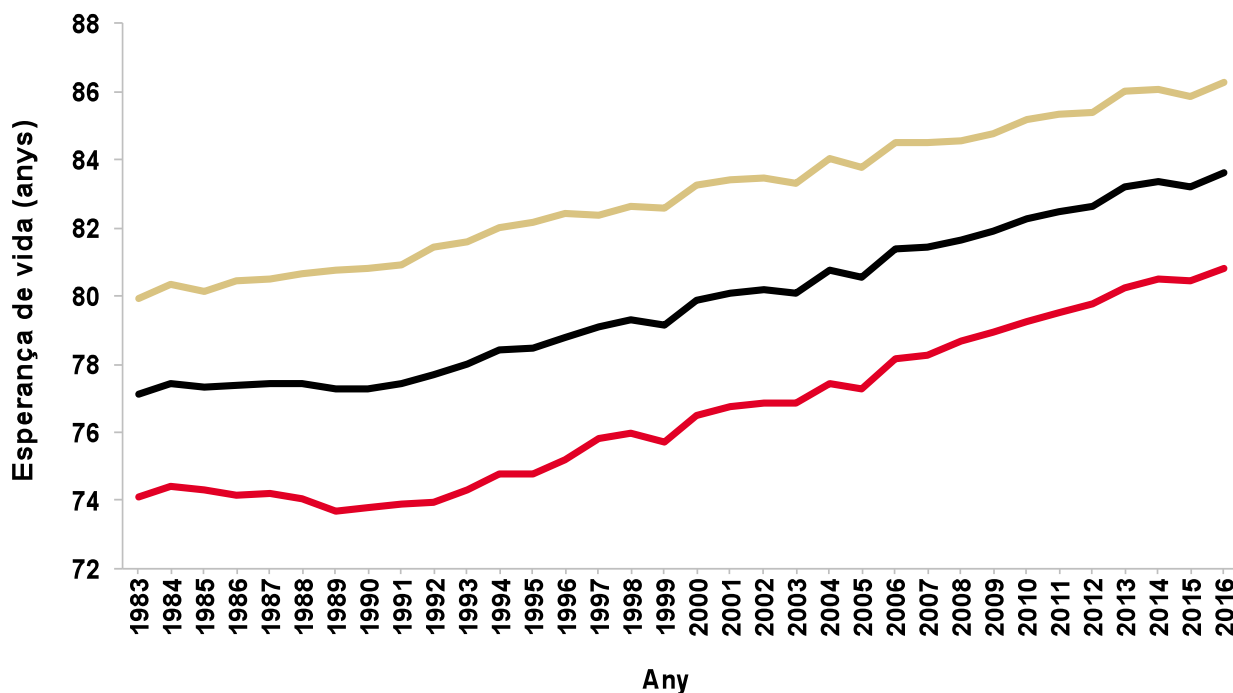


\* Població de Catalunya 1991.



Figura 4

Evolució de l'esperança de vida en néixer segons sexe (Catalunya 1983-2016)



Taula 3

Mortalitat infantil (Catalunya 2016)

	Defuncions	Taxes per 1.000 nadons nascuts vius
Mortalitat infantil	172	2,51
Mortalitat perinatal (RMC)*	346	5,02 <sup>a</sup>
Mortalitat perinatal (OMS-N)**	314	4,56 <sup>a</sup>
Mortalitat perinatal (OMS-I)***	265	3,85 <sup>a</sup>
Mortalitat neonatal	113	1,65
Mortalitat neonatal precoç	78	1,14
Mortalitat neonatal tardana	35	0,51
Mortalitat postneonatal	59	0,86

<sup>a</sup> Taxes per 1.000 nadons nascuts vius i fetus nascuts morts.

\* Registre de mortalitat de Catalunya (RMC): tots els casos declarats.

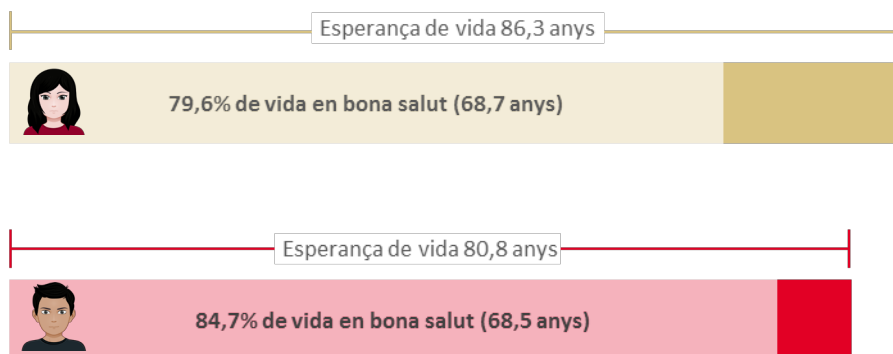
\*\* OMS-N: criteris de l'OMS per a comparacions nacionals.

\*\*\* OMS-I: criteris de l'OMS per a comparacions internacionals.

Figura 5

Esperança de vida en bona salut (EVBS) i esperança de vida lliure de discapacitat (EVLD) en néixer segons edat i sexe (Catalunya, 2016)

#### Esperança de vida en bona salut



#### Esperança de vida lliure de discapacitat

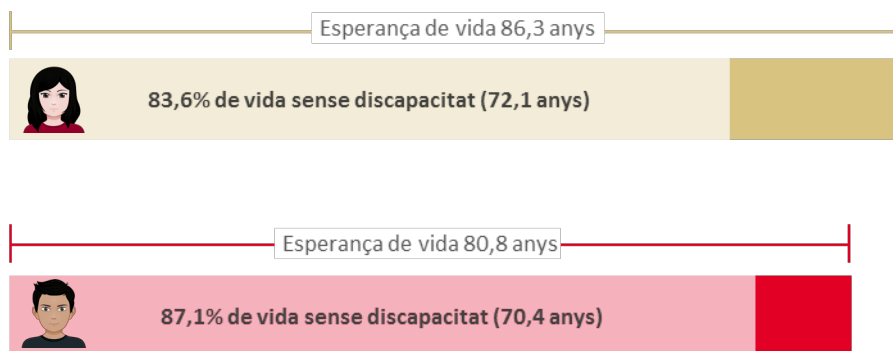
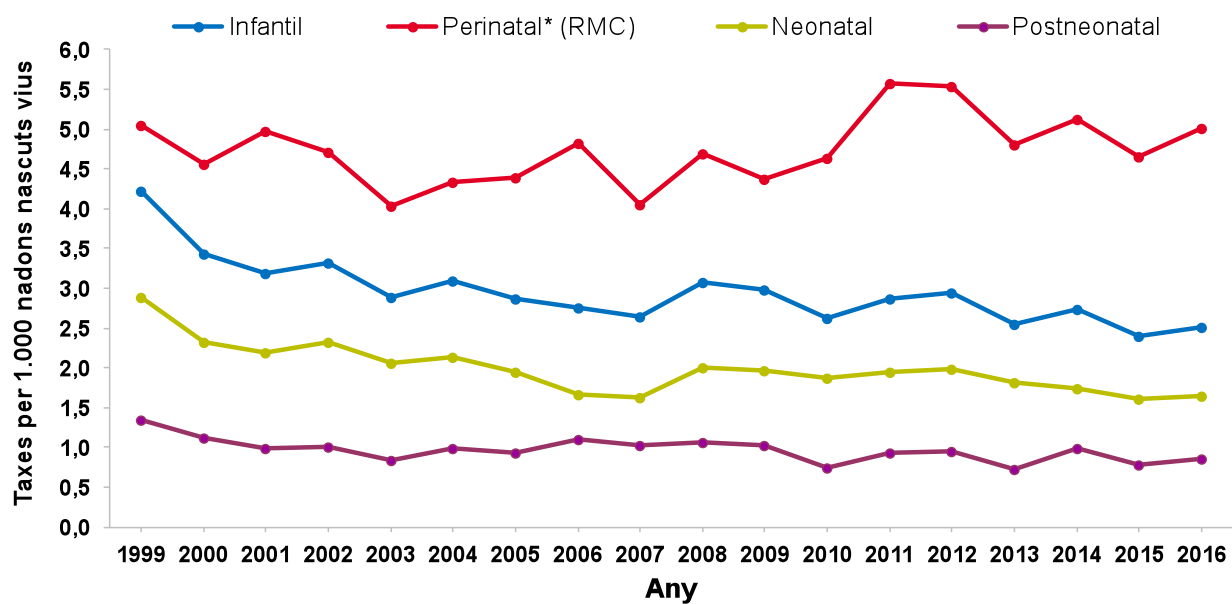


Figura 6

Evolució de la mortalitat infantil (Catalunya 1999-2016)



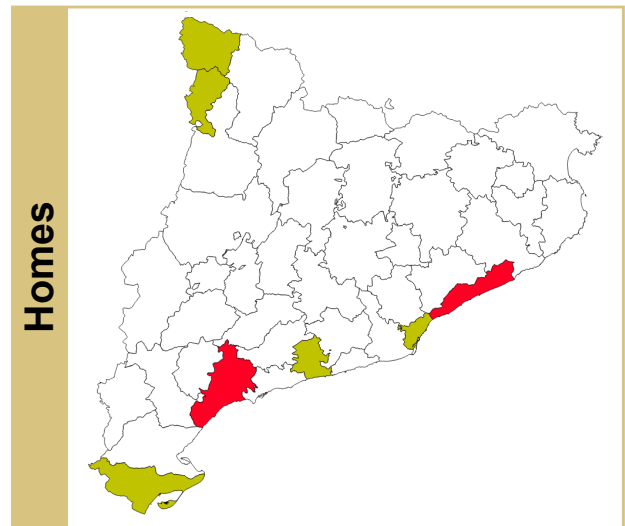
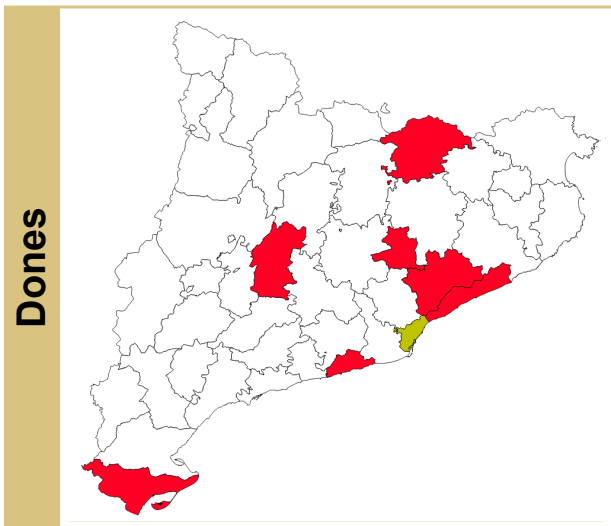
\*Nadons nascuts vius i fetus nascuts morts.

RMC: Registre de mortalitat de Catalunya (tots els casos declarats).

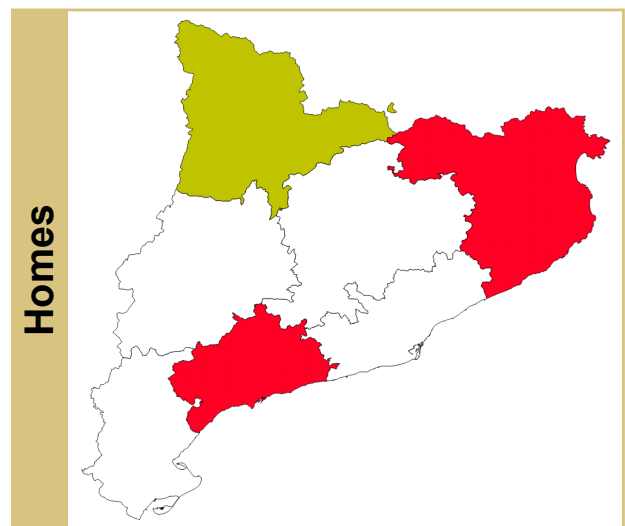
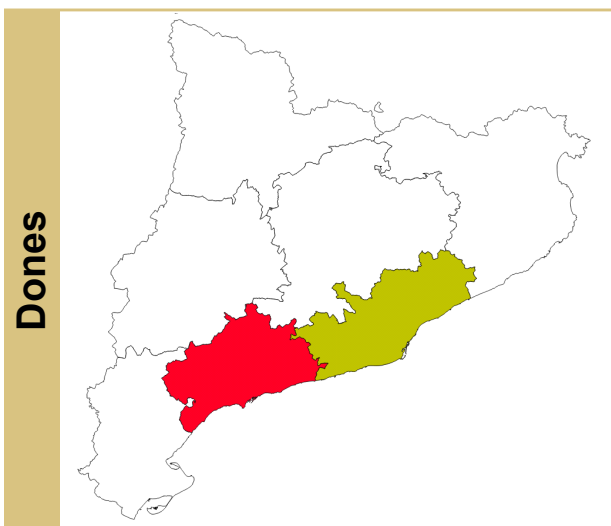
Figura 7

Índex de mortalitat estàndard (IME) segons sexe per comarca i regió sanitària (Catalunya 2016)

IME SEGONS COMARCA



IME SEGONS REGIÓ SANITÀRIA



Mortalitat superior
  Diferència no significativa
  Mortalitat inferior

## Referències bibliogràfiques

1. Departament de Salut. Servei d'Informació i Estudis. Anàlisi de la mortalitat Catalunya, diversos anys (1999-2015). Barcelona: Generalitat de Catalunya. Disponible en línia a: <[http://salutweb.gencat.cat/ca/el\\_departament/estadistiques\\_sanitaries/dades\\_de\\_salut\\_i\\_serveis\\_sanitaris/mortalitat/](http://salutweb.gencat.cat/ca/el_departament/estadistiques_sanitaries/dades_de_salut_i_serveis_sanitaris/mortalitat/)>
2. DIMDI Medical Knowledge. IRIS software. Disponible en línia a: <<https://dimdi.de/static/en/klassi/irisinstitute/about-iris/index.htm>>
3. Organización Panamericana de Salud. Clasificación Estadística Internacional de Enfermedades y Problemas Relacionados con la Salud. Décima revisión. Washington, OPS 1995. Edición 2003. Actualitzacions ICD10. Disponible en línia a: <<http://www.who.int/classifications/icd/icd10updates/en/>>
4. Departament de Salut. Estadístiques de mortalitat a Catalunya i l'Estat espanyol. Impacte del canvi de documents i circuits per comunicar les defuncions. BEC 2013; 34(1):1-6. Disponible en línia a: <[https://scientiasalut.gencat.cat/bitstream/handle/11351/2199/estadistiques\\_mortalitat\\_Catalunya\\_Estat\\_espanyol\\_2013.pdf?sequence=1&isAllowed=y](https://scientiasalut.gencat.cat/bitstream/handle/11351/2199/estadistiques_mortalitat_Catalunya_Estat_espanyol_2013.pdf?sequence=1&isAllowed=y)>
5. Departament de Sanitat i Seguretat Social. Noves agrupacions de malalties per a la nova classificació de causes de mort CIM-10. BEC 2001; 22(12):171-8.
6. Generalitat de Catalunya. Institut d'Estadística de Catalunya. Cens de població 1991. Vol. 3. Barcelona: Idescat, 1992 (vol. 3).
7. Eurostat Task Force. (2013). Revision of the european Standard Population: Report of Eurostat's task force. Luxembourg, European Union. Disponible en línia a: <<http://ec.europa.eu/eurostat/en/web/products-manuals-and-guidelines/-/KS-RA-13-028>>. [Consulta: març de 2018]
8. Ahmad O, Boschi-Pinto C, López A, et al. (2001). Age Standardization of Rates: a New WHO Standard. EIP/GPE/EBD World Health Organization. Report No.: GPE Discussion Paper Series: No. 31. Geneve: World Health Organization. Disponible en línia a: <<http://www.who.int/healthinfo/paper31.pdf>>. [Consulta: juny de 2018]
9. Office for National Statistics (2016). Statistical bulletin: Deaths registered in England and Wales: 2016. Disponible en línia a: <<https://www.ons.gov.uk/peoplepopulationandcommunity/birthsdeathsandmarriages/deaths/bulletins/deathsregistrationsummarytables/2016>>
10. Istat. Indicatori di mortalità della popolazione residente, anno 2016. Disponible en línia a: <<https://www.istat.it/it/archivio/204917>>

## Malalties de declaració individualitzada 2018. Setmanes 1 a 20\*

Codi	Comarques	01 Brucehosi	02 Carboncle	03 Tos ferina	04 Còlera	06 Shigehosi	12 Febre tifoide i paratifoide	15 Leishmaniosi	16 Lepra	17 Leptospirosi	18 Malaltia meningocòcica
01	ALT CAMP	-	-	6	-	3	-	-	-	-	1
02	ALT EMPORDÀ	-	-	8	-	1	-	-	-	-	1
03	ALT PENEDÈS	-	-	22	-	-	-	-	-	-	1
04	ALT URGELL	-	-	1	-	-	-	-	-	-	-
05	ALTA RIBABORÇA	-	-	-	-	-	-	-	-	-	-
06	ANOIA	-	-	35	-	-	-	-	-	-	-
07	BAGES	-	-	26	-	1	-	-	-	1	-
08	BAIX CAMP	-	-	-	-	-	-	-	-	-	-
09	BAIX EBRE	-	-	2	-	-	-	-	-	-	1
10	BAIX EMPORDÀ	-	-	-	-	-	-	-	-	-	-
11	BAIX LLOBREGAT	-	-	43	-	-	-	-	-	-	4
12	BAIX PENEDÈS	-	-	2	-	1	-	1	-	-	-
13	BARCELONÈS	-	-	83	-	30	4	6	-	-	8
14	BERGUEDÀ	-	-	1	-	-	-	-	-	-	1
15	CERDANYA	-	-	-	-	-	-	-	-	-	1
16	CONCA DE BARBERÀ	-	-	-	-	-	-	-	-	-	-
17	GARRAF	-	-	16	-	1	-	-	-	-	1
18	GARRIGUES	-	-	-	-	-	-	-	-	-	-
19	GARROTXA	1	-	1	-	-	-	-	-	-	-
20	GIRONÈS	-	-	2	-	-	-	-	-	-	-
21	MARESME	-	-	12	-	4	-	1	-	-	2
22	MONTSIÀ	-	-	-	-	-	-	-	-	-	-
23	NOGUERA	-	-	-	-	-	-	-	-	-	1
24	OSONA	-	-	6	-	-	1	-	-	-	-
25	PALLARS JUSSÀ	-	-	-	-	-	-	-	-	-	-
26	PALLARS SOBIRÀ	-	-	-	-	-	-	1	-	-	-
27	PLA D'URGELL	-	-	-	-	-	-	-	-	-	1
28	PLA DE L'ESTANY	-	-	-	-	1	-	-	-	-	1
29	PRIORAT	-	-	-	-	-	-	-	-	-	-
30	RIBERA D'EBRE	-	-	-	-	-	-	-	-	-	-
31	RIPOLLÈS	-	-	-	-	-	-	-	-	-	-
32	SEGARRA	-	-	-	-	-	-	-	-	-	-
33	SEGRIÀ	3	-	3	-	-	-	1	-	-	2
34	SELVA	-	-	15	-	-	1	1	-	-	2
35	SOLSONÈS	-	-	-	-	-	-	-	-	-	-
36	TARRAGONÈS	-	-	-	-	1	-	1	-	-	1
37	TERRA ALTA	-	-	-	-	-	-	-	-	-	-
38	URGELL	-	-	3	-	-	-	-	-	-	1
39	VAL D'ARAN	-	-	-	-	-	-	-	-	-	-
40	VALLÈS OCCIDENTAL	-	-	119	-	1	1	1	-	-	6
41	VALLÈS ORIENTAL	-	-	5	-	2	-	1	-	-	2
42	MOIANÈS	-	-	-	-	-	-	-	-	-	-
	<b>TOTAL CATALUNYA</b>	<b>4</b>	<b>-</b>	<b>411</b>	<b>-</b>	<b>46</b>	<b>7</b>	<b>14</b>	<b>-</b>	<b>1</b>	<b>38</b>

\* No s'hi inclou la notificació dels pacients de fora de Catalunya.

Font: Subdirecció General de vigilància i resposta a emergències de salut pública. Agència de Salut Pública de Catalunya. Departament de Salut. Generalitat de Catalunya.

Registre de malalties de declaració obligatòria, malalties de declaració individualitzada (MDI), Sistema integrat de vigilància epidemiològica de la SIDA/VIH/ITS a Catalunya (CEEISCAT).

## Malalties de declaració individualitzada 2018. Setmanes 1 a 20\*

Codi	Comarques	20 Paludisme	21 Parotiditis	25 Rubéola	28 Febre botonosa	30 Triquinosi	31 Tuberculosi pulmonar	32 Altres tuberculosis	33 Varicel·la	34 Infecció per <i>Chlamydia trachomatis</i>	35 Xarampió
01	ALT CAMP	-	-	-	-	-			30	6	-
02	ALT EMPORDÀ	-	-	-	-	-			55	18	-
03	ALT Penedès	1	2	-	-	-			44	21	-
04	ALT URGELL	-	-	-	-	-			5	1	-
05	ALTA RIBABORÇA	-	-	-	-	-			-	-	-
06	ANOIA	-	12	-	-	-			44	17	-
07	BAGES	-	20	-	-	-			62	35	-
08	BAIX CAMP	1	3	-	-	-			57	32	2
09	BAIX EBRE	-	1	-	1	-			65	13	10
10	BAIX EMPORDÀ	-	-	-	2	-			45	19	-
11	BAIX LLOBREGAT	2	15	-	2	-			465	146	-
12	BAIX Penedès	2	-	-	-	-			21	7	-
13	BARCELONÈS	25	74	-	1	-			1.205	921	7
14	BERGUEDÀ	-	3	-	-	-			4	-	-
15	CERDANYA	-	-	-	-	-			7	1	-
16	CONCA DE BARBERÀ	-	-	-	1	-			8	4	-
17	GARRAF	-	1	-	-	-			85	66	-
18	GARRIGUES	-	-	-	-	-			10	1	-
19	GARROTXA	-	1	-	1	-			61	18	-
20	GIRONÈS	-	2	-	-	-			80	95	-
21	MÀRESME	-	31	-	2	-			119	142	-
22	MONTSIÀ	-	1	-	-	-			61	8	2
23	NOGUERA	-	1	-	-	-			19	1	-
24	OSONA	1	17	-	-	-			52	13	-
25	PALLARS JUSSÀ	-	1	-	-	-			5	-	-
26	PALLARS SOBIRÀ	-	1	-	-	-			7	-	-
27	PLA D'URGELL	-	2	-	-	-			70	2	-
28	PLA DE L'ESTANY	-	1	-	-	-			15	14	-
29	PRIORAT	-	-	-	-	-			-	2	-
30	RIBERA D'EBRE	-	-	-	-	-			2	1	-
31	RIPOLLÈS	-	-	-	-	-			2	3	-
32	SEGARRA	-	-	-	-	-			7	2	-
33	SEGRIÀ	1	3	-	-	-			73	15	-
34	SELVA	-	1	-	-	-			100	16	-
35	SOLSONÈS	-	-	-	-	-			-	1	-
36	TARRAGONÈS	1	6	-	-	-			165	40	-
37	TERRA ALTA	-	-	-	1	-			6	-	-
38	URGELL	-	-	-	-	-			27	-	-
39	VAL D'ARAN	-	-	-	-	-			1	-	-
40	VALLÈS OCCIDENTAL	2	10	-	1	-			174	240	-
41	VALLÈS ORIENTAL	-	11	-	-	1			149	143	-
42	MOIANÈS	-	-	-	-	-			1	5	-
	<b>TOTAL CATALUNYA</b>	<b>36</b>	<b>220</b>	<b>-</b>	<b>12</b>	<b>1</b>			<b>3.408</b>	<b>2.069</b>	<b>21</b>

\* No s'hi inclou la notificació dels pacients de fora de Catalunya.

Font: Subdirecció General de vigilància i resposta a emergències de salut pública. Agència de Salut Pública de Catalunya. Departament de Salut. Generalitat de Catalunya.

Registre de malalties de declaració obligatòria, malalties de declaració individualitzada (MDI), Sistema integrat de vigilància epidemiològica de la SIDA/VIH/ITS a Catalunya (CEEISCAT).

## Malalties de declaració individualitzada 2018. Setmanes 1 a 20\*

Codi	Comarques	36 Sífilis	38 Gonocòccia	40 Tètanus	41 Hidatidosi	45 Sida	46 LegioneHosi	48 Hepatitis A	49 Hepatitis B	50 Meningitis tuberculosa	51 Rubèola congènita
01	ALT CAMP	1	3	-	-	-	1	1	1		-
02	ALT EMPORDÀ	1	12	-	-	4	3	1	-		-
03	ALT Penedès	-	11	-	-	-	1	3	-		-
04	ALT URGELL	-	-	-	-	-	1	-	-		-
05	ALTA RIBABORÇA	-	-	-	-	-	-	-	-		-
06	ANOIA	1	8	-	-	-	-	3	-		-
07	BAGES	3	10	-	-	-	2	-	-		-
08	BAIX CAMP	12	14	-	-	-	2	2	1		-
09	BAIX EBRE	-	2	-	-	-	5	2	1		-
10	BAIX EMPORDÀ	12	12	-	-	1	3	-	-		-
11	BAIX LLOBREGAT	24	64	-	-	-	10	9	3		-
12	BAIX Penedès	6	6	-	-	-	2	2	-		-
13	BARCELONÈS	262	633	-	1	6	34	33	6		-
14	BERGUEDÀ	-	2	-	-	-	-	-	-		-
15	CERDANYA	-	1	-	-	-	1	-	-		-
16	CONCA DE BARBERÀ	1	1	-	-	-	-	-	-		-
17	GARRAF	11	23	-	-	1	-	4	-		-
18	GARRIGUES	-	2	-	-	-	-	-	-		-
19	GARROTXA	-	4	-	-	-	2	-	1		-
20	GIRONÈS	9	36	-	-	2	3	3	-		-
21	MARESME	21	47	-	-	-	1	3	1		-
22	MONTSIÀ	-	2	-	-	-	1	2	-		-
23	NOGUERA	-	1	-	-	-	-	-	-		-
24	OSONA	1	7	-	-	-	4	2	-		-
25	PALLARS JUSSÀ	-	-	-	-	-	-	-	-		-
26	PALLARS SOBIRÀ	-	-	-	-	-	-	-	-		-
27	PLA D'URGELL	-	1	-	-	-	-	-	-		-
28	PLA DE L'ESTANY	1	1	-	-	-	-	-	-		-
29	PRIORAT	-	-	-	-	-	-	-	-		-
30	RIBERA D'EBRE	-	1	-	-	-	-	-	-		-
31	RIPOLLÈS	-	1	-	-	-	-	-	-		-
32	SEGARRA	-	-	-	-	-	-	-	-		-
33	SEGRIÀ	-	4	-	-	-	-	1	-		-
34	SELVA	12	9	-	-	1	1	2	-		-
35	SOLSONÈS	-	1	-	-	-	-	-	-		-
36	TARRAGONÈS	24	9	-	-	1	1	5	-		-
37	TERRA ALTA	1	1	-	-	-	1	-	-		-
38	URGELL	1	2	-	-	-	-	-	-		-
39	VAL D'ÀRAN	-	-	-	-	-	-	-	-		-
40	VALLÈS OCCIDENTAL	13	87	-	-	-	6	5	1		-
41	VALLÈS ORIENTAL	5	43	-	1	1	26	5	1		-
42	MOIANÈS	-	2	-	-	-	-	-	-		-
	TOTAL CATALUNYA	422	1.063	-	2	17	111	88	16		-

\* No s'hi inclou la notificació dels pacients de fora de Catalunya.

Font: Subdirecció General de vigilància i resposta a emergències de salut pública. Agència de Salut Pública de Catalunya. Departament de Salut. Generalitat de Catalunya.

Registre de malalties de declaració obligatòria, malalties de declaració individualitzada (MDI), Sistema integrat de vigilància epidemiològica de la SIDA/VIH/ITS a Catalunya (CEEISCAT).



## Malalties de declaració individualitzada 2018. Setmanes 1 a 20\*

Codi	Comarques	52 Sífilis congènita	53 Botulisme	54 Mal. Inv. per H. influenzae b	55 Tètanus neonatal	56 Gastroenteritis per E. coli O157:H7	65 Limfograno- ma veneri	66 VIH	67 Hepatitis C	68 Dengue
01	ALT CAMP	-	-	-	-	-	-	-	-	-
02	ALT EMPORDÀ	-	-	-	-	-	-	5	-	-
03	ALT Penedès	-	-	-	-	-	-	-	-	-
04	ALT URGELL	-	-	-	-	-	-	-	-	-
05	ALTA RIBABORÇA	-	-	-	-	-	-	-	-	-
06	ANOIA	-	-	-	-	-	-	1	-	-
07	BAGES	-	-	-	-	-	2	4	-	-
08	BAIX CAMP	-	-	-	-	2	-	3	-	-
09	BAIX EBRE	-	-	-	-	-	-	-	-	-
10	BAIX EMPORDÀ	-	-	-	-	-	-	5	-	-
11	BAIX LLOBREGAT	-	-	-	-	-	2	12	-	2
12	BAIX Penedès	-	-	-	-	-	-	-	-	-
13	BARCELONÈS	-	-	2	-	-	41	53	2	9
14	BERGUEDÀ	-	-	-	-	-	-	-	-	-
15	CERDANYA	-	-	-	-	-	-	-	-	-
16	CONCA DE BARBERÀ	-	-	-	-	-	-	-	-	-
17	GARRAF	-	-	-	-	-	-	6	-	-
18	GARRIGUES	-	-	-	-	-	-	-	-	-
19	GARROTXA	-	-	-	-	-	-	1	-	-
20	GIRONÈS	-	-	-	-	-	-	2	-	-
21	MARESME	-	-	-	-	-	1	1	1	-
22	MONTSIÀ	-	-	-	-	-	-	-	-	-
23	NOGUERA	-	-	-	-	-	-	-	-	-
24	OSONA	-	-	-	-	-	-	-	-	-
25	PALLARS JUSSÀ	-	-	-	-	-	-	-	-	-
26	PALLARS SOBIRÀ	-	-	-	-	-	-	-	-	-
27	PLA D'URGELL	-	-	-	-	-	-	1	-	-
28	PLA DE L'ESTANY	-	-	-	-	-	-	-	-	-
29	PRIORAT	-	-	-	-	-	-	1	-	-
30	RIBERA D'EBRE	-	-	-	-	-	-	-	-	-
31	RIPOLLÈS	-	-	-	-	-	-	1	-	-
32	SEGARRA	-	-	-	-	-	-	-	-	-
33	SEGRIÀ	-	-	-	-	-	-	-	-	-
34	SELVA	-	-	-	-	-	-	-	-	1
35	SOLSONÈS	-	-	-	-	-	-	-	-	-
36	TARRAGONÈS	-	-	-	-	1	-	8	-	-
37	TERRA ALTA	-	-	-	-	-	-	-	-	-
38	URGELL	-	-	-	-	-	-	3	-	-
39	VAL D'ARAN	-	-	-	-	-	-	-	-	-
40	VALLÈS OCCIDENTAL	-	-	-	-	-	2	11	-	-
41	VALLÈS ORIENTAL	-	-	1	-	-	-	6	-	-
42	MOIANÈS	-	-	-	-	-	-	1	-	-
	<b>TOTAL CATALUNYA</b>	-	-	3	-	3	48	125	3	12

\* No s'hi inclou la notificació dels pacients de fora de Catalunya.

Font: Subdirecció General de vigilància i resposta a emergències de salut pública. Agència de Salut Pública de Catalunya. Departament de Salut. Generalitat de Catalunya.

Registre de malalties de declaració obligatòria, malalties de declaració individualitzada (MDI), Sistema integrat de vigilància epidemiològica de la SIDA/VIH/ITS a Catalunya (CEEISCAT).

## Malalties de declaració individualitzada 2018. Setmanes 1 a 20\*

Codi	Comarques	69 Encefalitis per paparres	70 Mal. pel virus del chikungunya	71 Febre del Nil occidental	72 Febre transmesa per paparres	75 Toxoplasmosi congenita	80 Oftàlmia neonatal per clamídia	81 Pneumònia neonatal per clamídia	82 Oftàlmia neonatal per gonococ
01	ALT CAMP	-	-	-	-	-	-	-	-
02	ALT EMPORDÀ	-	-	-	-	-	-	-	-
03	ALT Penedès	-	-	-	-	-	-	-	-
04	ALT URGELL	-	-	-	-	-	-	-	-
05	ALTA RIBABORÇA	-	-	-	-	-	-	-	-
06	ANOIA	-	-	-	-	-	-	-	-
07	BAGES	-	-	-	-	-	-	-	-
08	BAIX CAMP	-	-	-	-	-	-	-	-
09	BAIX EBRE	-	-	-	-	-	-	-	-
10	BAIX EMPORDÀ	-	-	-	-	-	-	-	-
11	BAIX LLOBREGAT	-	-	-	-	-	-	-	-
12	BAIX Penedès	-	-	-	-	-	-	-	-
13	BARCELONÈS	-	2	-	-	1	-	-	-
14	BERGUEDÀ	-	-	-	-	-	-	-	-
15	CERDANYA	-	-	-	-	-	-	-	-
16	CONCA DE BARBERÀ	-	-	-	-	-	-	-	-
17	GARRAF	-	-	-	-	-	-	-	-
18	GARRIGUES	-	-	-	-	-	-	-	-
19	GARROTXA	-	-	-	-	-	-	-	-
20	GIRONÈS	-	-	-	-	-	-	-	-
21	MARESME	-	-	-	-	-	-	-	-
22	MONTSIÀ	-	-	-	-	-	-	-	-
23	NOGUERA	-	-	-	-	-	-	-	-
24	OSONA	-	-	-	-	-	-	-	-
25	PALLARS JUSSÀ	-	-	-	-	-	-	-	-
26	PALLARS SOBIRÀ	-	-	-	-	-	-	-	-
27	PLA D'URGELL	-	-	-	-	-	-	-	-
28	PLA DE L'ESTANY	-	-	-	-	-	-	-	-
29	PRIORAT	-	-	-	-	-	-	-	-
30	RIBERA D'EBRE	-	-	-	-	-	-	-	-
31	RIPOLLÈS	-	-	-	-	-	-	-	-
32	SEGARRA	-	-	-	-	-	-	-	-
33	SEGRIÀ	-	-	-	-	-	-	-	-
34	SELVA	-	-	-	-	-	-	-	-
35	SOLSONÈS	-	-	-	-	-	-	-	-
36	TARRAGONÈS	-	-	-	-	1	-	-	-
37	TERRA ALTA	-	-	-	-	-	-	-	-
38	URGELL	-	-	-	-	-	-	-	-
39	VAL D'ARAN	-	-	-	-	-	-	-	-
40	VALLÈS OCCIDENTAL	-	1	-	-	-	-	-	-
41	VALLÈS ORIENTAL	-	-	-	-	-	-	-	-
42	MOIANÈS	-	-	-	-	-	-	-	-
	TOTAL CATALUNYA	-	3	-	-	2	-	-	-

\* No s'hi inclou la notificació dels pacients de fora de Catalunya.

\*\* Inclou Ebola, Marburg, Lassa i altres.

Font: Subdirecció General de vigilància i resposta a emergències de salut pública. Agència de Salut Pública de Catalunya. Departament de Salut. Generalitat de Catalunya.

Registre de malalties de declaració obligatòria, malalties de declaració individualitzada (MDI), Sistema integrat de vigilància epidemiològica de la SIDA/VIH/ITS a Catalunya (CEEISCAT).

## Distribució quadrisetmanal de les malalties de declaració obligatòria individualitzada 2018

	01 Brucehosi	02 Carboncle	03 Tos ferina	04 Còlera	06 Shigehosi	12 Febre tifoide i paratifoide	15 Leishmaniosi	16 Lepra	17 Leptospirosi	18 Malaltia meningocòccica
Setmanes 1 – 4	–	–	29	–	8	–	2	–	–	16
Setmanes 5 – 8	–	–	65	–	9	3	1	–	–	11
Setmanes 9 – 12	1	–	112	–	9	1	4	–	1	2
Setmanes 13 – 16	3	–	76	–	13	2	5	–	–	3
Setmanes 17 – 20	–	–	129	–	7	1	3	–	–	8
Setmanes 21 – 24										
Setmanes 25 – 28										
Setmanes 29 – 32										
Setmanes 33 – 36										
Setmanes 37 – 40										
Setmanes 41 – 44										
Setmanes 45 – 48										
Setmanes 49 – 52										
<b>TOTAL</b>	<b>4</b>	<b>–</b>	<b>411</b>	<b>–</b>	<b>46</b>	<b>7</b>	<b>15</b>	<b>–</b>	<b>1</b>	<b>40</b>

	20 Paludisme	21 Parotiditis	25 Rubèola	28 Febre botonosa	30 Triquinosi	31 Tuberculosi pulmonar	32 Altres tuberculosi	33 VariceHa	34 Infecció per Chlamydia trachomatis	35 Xarampió
Setmanes 1 – 4	9	28	–	2	–			578	398	–
Setmanes 5 – 8	2	48	–	–	–			555	490	3
Setmanes 9 – 12	8	37	–	4	–			626	414	4
Setmanes 13 – 16	10	61	–	3	–			813	386	11
Setmanes 17 – 20	11	47	–	3	1			838	381	4
Setmanes 21 – 24										
Setmanes 25 – 28										
Setmanes 29 – 32										
Setmanes 33 – 36										
Setmanes 37 – 40										
Setmanes 41 – 44										
Setmanes 45 – 48										
Setmanes 49 – 52										
<b>TOTAL</b>	<b>40</b>	<b>221</b>	<b>–</b>	<b>12</b>	<b>1</b>			<b>3.410</b>	<b>2.069</b>	<b>22</b>

	36 Sifilis	38 Gonocòccia	40 Tètanus	41 Hidatidosi	45 Sida	46 LegioneHosi	48 Hepatitis A	49 Hepatitis B	50 Meningitis tuberculosa	51 Rubèola congènita
Setmanes 1 – 4	89	236	–	–	5	23	10	2		–
Setmanes 5 – 8	128	264	–	–	5	33	22	3		–
Setmanes 9 – 12	94	191	–	1	6	23	17	2		–
Setmanes 13 – 16	60	184	–	–	1	15	19	3		–
Setmanes 17 – 20	51	188	–	1	–	19	20	6		–
Setmanes 21 – 24										
Setmanes 25 – 28										
Setmanes 29 – 32										
Setmanes 33 – 36										
Setmanes 37 – 40										
Setmanes 41 – 44										
Setmanes 45 – 48										
Setmanes 49 – 52										
<b>TOTAL</b>	<b>422</b>	<b>1.063</b>	<b>–</b>	<b>2</b>	<b>17</b>	<b>113</b>	<b>88</b>	<b>16</b>		<b>–</b>

## Distribució quadrisetmanal de les malalties de declaració obligatòria individualitzada 2018

	52 Sífilis congenita	53 Botulisme	54 Mal. Inv. per H. influenzae b	55 Tètanus neonatal	56 Gastroenteritis per E. coli O157:H7	65 Limfogranulo- ma veneri	66 VIH	67 Hepatitis C	68 Dengue
Setmanes 1 – 4	–	–	–	–	–	15	38	–	–
Setmanes 5 – 8	–	–	1	–	–	13	31	1	4
Setmanes 9 – 12	–	–	1	–	2	9	30	–	3
Setmanes 13 – 16	–	–	1	–	1	6	12	1	1
Setmanes 17 – 20	–	–	–	–	–	5	14	1	6
Setmanes 21 – 24									
Setmanes 25 – 28									
Setmanes 29 – 32									
Setmanes 33 – 36									
Setmanes 37 – 40									
Setmanes 41 – 44									
Setmanes 45 – 48									
Setmanes 49 – 52									
<b>TOTAL</b>	–	–	3	–	3	48	125	3	14

	69 Encefalitis per paparres	70 Mal. pel virus del chikungunya	71 Febre del Nil occidental	72 Febre transmesa per paparres	75 Toxoplasmosi congenita	80 Oftàlmia neona- tal per clamídia	81 Pneumònia neonatal per clamídia	82 Oftàlmia neona- tal per gonococ
Setmanes 1 – 4	–	–	–	–	–	–	–	–
Setmanes 5 – 8	–	1	–	–	–	–	–	–
Setmanes 9 – 12	–	–	–	–	2	–	–	–
Setmanes 13 – 16	–	–	–	–	–	–	–	–
Setmanes 17 – 20	–	2	–	–	–	–	–	–
Setmanes 21 – 24								
Setmanes 25 – 28								
Setmanes 29 – 32								
Setmanes 33 – 36								
Setmanes 37 – 40								
Setmanes 41 – 44								
Setmanes 45 – 48								
Setmanes 49 – 52								
<b>TOTAL</b>	–	3	–	–	2	–	–	–

\* Nombre de casos declarats.

\*\* Inclou Ebola, Marburg, Lassa i altres.

## Distribució per grups d'edat i sexe de les malalties de declaració individualitzada 2018\*

Malalties	HOMES										
	< 5	5 – 9	10 – 14	15 – 19	20 – 29	30 – 39	40 – 49	50 – 59	≥ 60	TOTAL	
01	Brucelesi	-	-	-	-	-	-	-	-	-	-
02	Carboncle	-	-	-	-	-	-	-	-	-	-
03	Tos ferina	7	8	21	6	1	2	4	1	1	51
04	Còlera	-	-	-	-	-	-	-	-	-	-
06	Shigel·losi	-	1	-	-	1	-	2	-	-	4
12	Febre tifoide i paratifoide	-	-	-	-	-	-	-	-	-	-
15	Leishmaniosi	-	-	-	-	-	-	1	1	-	2
16	Lepra	-	-	-	-	-	-	-	-	-	-
17	Leptospirosi	-	-	-	-	-	-	-	-	-	-
18	Malaltia meningocòccica	2	-	1	-	-	-	-	-	3	6
20	Paludisme	-	-	-	4	1	2	-	1	1	9
21	Parotiditis	5	2	2	5	4	2	4	1	-	25
25	Rubèola	-	-	-	-	-	-	-	-	-	-
28	Febre botonosa	-	-	-	-	-	-	-	-	-	-
30	Triquinosi	-	-	-	-	-	-	-	-	1	1
31	Tuberculosi pulmonar										
32	Altres tuberculosi										
33	Varicel·la	100	238	36	9	14	25	15	1	2	440
34	Infecció per <i>Chlamydia trachomatis</i>	-	-	-	35	360	211	122	32	9	769
35	Xarampió	-	-	-	-	-	-	2	-	-	2
36	Sífilis	-	-	-	2	78	121	110	38	28	377
38	Gonocòccia	-	-	1	43	339	259	125	41	19	827
40	Tètanus	-	-	-	-	-	-	-	-	-	-
41	Hidatidosi	-	-	-	-	-	-	-	-	-	-
45	Sida**	-	-	-	-	2	3	5	3	-	13
46	Legionel·losi	-	-	-	-	-	1	3	3	6	13
48	Hepatitis A	-	-	-	-	4	5	4	1	-	14
49	Hepatitis B	-	-	-	-	-	-	1	1	-	2
50	Meningitis tuberculosa										
51	Rubèola congènita	-	-	-	-	-	-	-	-	-	-
52	Sífilis congènita	-	-	-	-	-	-	-	-	-	-
53	Botulisme	-	-	-	-	-	-	-	-	-	-
54	Mal. inv. per <i>H. influenzae b</i>	-	-	-	-	-	-	-	-	-	-
55	Tètanus neonatal	-	-	-	-	-	-	-	-	-	-
56	Gastroenteritis per <i>E. coli</i> O157:H7	-	-	-	-	-	-	-	-	-	-
65	Limfogranuloma veneri	-	-	-	1	12	18	13	3	1	48
66	VIH	-	-	-	-	38	36	22	10	5	111
67	Hepatitis C	-	-	-	-	-	-	-	1	-	1
68	Dengue	-	-	-	-	1	-	1	-	1	3
69	Encefalitis transmesa per paparres	-	-	-	-	-	-	-	-	-	-
70	Malaltia pel virus del chikungunya	-	-	-	-	-	-	-	-	-	-
71	Febre del Nil Occidental	-	-	-	-	-	-	-	-	-	-
72	Febre recurrent per paparres	-	-	-	-	-	-	-	-	-	-
75	Toxoplasmosi congènita	-	-	-	-	-	-	-	-	-	-
80	Oftàlmia neonatal per clamídia	-	-	-	-	-	-	-	-	-	-
81	Pneumònia neonatal per clamídia	-	-	-	-	-	-	-	-	-	-
82	Oftàlmia neonatal per gonococ	-	-	-	-	-	-	-	-	-	-

\* No s'hi inclouen els casos en què falta l'edat i/o el sexe, com tampoc no s'hi inclou la notificació dels pacients de fora de Catalunya.

\*\* Nombre de casos declarats.

## Distribució per grups d'edat i sexe de les malalties de declaració individualitzada 2018\*

Malalties	DONES										
	< 5	5 - 9	10 - 14	15 - 19	20 - 29	30 - 39	40 - 49	50 - 59	≥ 60	TOTAL	
01	BruceHosi	-	-	-	-	-	-	-	-	-	-
02	Carboncle	-	-	-	-	-	-	-	-	-	-
03	Tos ferina	17	12	25	1	3	5	11	3	1	78
04	Còlera	-	-	-	-	-	-	-	-	-	-
06	ShigelHosi	-	-	-	1	1	1	-	-	-	3
12	Febre tifoide i paratifoide	-	-	-	-	-	1	-	-	-	1
15	Leishmaniosi	-	1	-	-	-	-	-	-	-	1
16	Lepra	-	-	-	-	-	-	-	-	-	-
17	Leptosirosi	-	-	-	-	-	-	-	-	-	-
18	Malaltia meningocòccica	2	-	-	-	-	-	-	-	-	2
20	Paludisme	-	-	-	-	-	1	-	1	-	2
21	Parotiditis	4	2	3	2	8	1	1	1	-	22
25	Rubèola	-	-	-	-	-	-	-	-	-	-
28	Febre botonosa	-	-	-	-	-	-	-	-	3	3
30	Triquinosi	-	-	-	-	-	-	-	-	-	-
31	Tuberculosis pulmonar										
32	Altres tuberculosis										
33	Varicella	88	205	39	4	19	25	9	3	6	398
34	Infecció per <i>Chlamydia trachomatis</i>	-	-	3	276	673	232	90	24	2	1.300
35	Xarampió	-	-	-	-	-	1	-	1	-	2
36	Sífilis	-	-	-	3	9	14	7	4	8	45
38	Gonocòccia	-	-	-	51	90	47	26	12	10	236
40	Tètanus	-	-	-	-	-	-	-	-	-	-
41	Hidatidosi	-	-	-	-	-	-	-	1	-	1
45	Sida**	-	-	-	-	-	1	3	-	-	4
46	LegioneHosi	-	-	-	-	-	-	-	1	5	6
48	Hepatitis A	-	-	-	-	2	1	1	2	-	6
49	Hepatitis B	-	-	-	-	-	-	1	2	1	4
50	Meningitis tuberculosa										
51	Rubèola congènita	-	-	-	-	-	-	-	-	-	-
52	Sífilis congènita	-	-	-	-	-	-	-	-	-	-
53	Botulisme	-	-	-	-	-	-	-	-	-	-
54	Mal. inv. per <i>H. influenzae</i> b	-	-	-	-	-	-	-	-	-	-
55	Tètanus neonatal	-	-	-	-	-	-	-	-	-	-
56	Gastroenteritis per <i>E. coli</i> O157:H7	-	-	-	-	-	-	-	-	-	-
65	Limfogranuloma veneri	-	-	-	-	-	-	-	-	-	-
66	VIH	-	-	-	-	6	4	3	1	-	14
67	Hepatitis C	-	-	-	-	-	-	-	-	-	-
68	Dengue	-	-	-	1	-	2	-	-	-	3
69	Encefalitis transmesa per paparres	-	-	-	-	-	-	-	-	-	-
70	Malaltia pel virus del chikungunya	-	-	-	-	-	1	1	-	-	2
71	Febre del Nil Occidental	-	-	-	-	-	-	-	-	-	-
72	Febre recurrent per paparres	-	-	-	-	-	-	-	-	-	-
75	Toxoplasmosi congènita	-	-	-	-	-	-	-	-	-	-
80	Oftàlmia neonatal per clamídia	-	-	-	-	-	-	-	-	-	-
81	Pneumònia neonatal per clamídia	-	-	-	-	-	-	-	-	-	-
82	Oftàlmia neonatal per gonococ	-	-	-	-	-	-	-	-	-	-

\* No s'hi inclouen els casos en què falta l'edat i/o el sexe, com tampoc no s'hi inclou la notificació dels pacients de fora de Catalunya.

\*\* Nombre de casos declarats.

## Declaració de microorganismes al Sistema de Notificació Microbiològica de Catalunya (SNMC).<sup>1</sup> Setmanes 17 a 20

Malalties	Microorganismes	Selecció		Acumulat 2017		Acumulat 2018	
		Número	%	Número	%	Número	%
Tuberculosis	<i>Mycobacterium tuberculosis</i> (Complex)	61	100,00	244	100,00	191	100,00
	<b>Total</b>	61	100,00	244	100,00	191	100,00
Infeccions de transmissió sexual	Gonococ	233	19,29	1.012	25,31	922	19,80
	<i>Chlamydia trachomatis</i>	505	41,80	1.608	40,22	1.964	42,18
	<i>Treponema pallidum</i>	211	17,47	756	18,91	858	18,43
	<i>Trichomonas vaginalis</i>	158	13,08	318	7,95	553	11,88
	Herpes simple	101	8,36	304	7,60	359	7,71
	<b>Total</b>	1.208	100,00	3.998	100,0	4.656	100,00
Meningoencefalitis	Herpes simple	2	5,13	33	19,64	11	8,40
	Meningococ	2	5,13	6	3,57	13	9,92
	<i>Meningococ grup B</i>	1	2,56	12	7,14	5	3,82
	<i>Meningococ grup C</i>	0	0,00	1	0,60	2	1,53
	<i>Haemophilus influenzae</i>	0	0,00	2	1,19	0	0,00
	<i>Haemophilus influenzae serotipus b</i>	1	2,56	1	0,60	1	0,76
	<i>Pneumococ</i>	15	38,46	40	23,81	43	32,82
	Altres agents meningoencefalitis	1	2,56	3	1,78	5	3,81
	<i>Cryptococcus neoformans</i>	0	0,00	2	1,19	3	2,29
	Enterovirus	8	20,51	45	26,79	26	19,85
	<i>Streptococcus agalactiae</i>	1	2,56	2	1,19	2	1,53
	<i>Listeria monocytogenes</i>	2	5,13	6	3,57	5	3,82
	Virus varicella zòster	6	15,38	15	8,93	15	11,45
	<b>Total</b>	39	100,00	168	100,00	131	100,00
Infeccions vies respiratòries	<i>Haemophilus influenzae</i>	59	9,08	302	5,10	281	2,65
	<i>Haemophilus influenzae serotipus b</i>	0	0,00	1	0,02	1	0,01
	<i>Pneumococ</i>	277	42,62	1.183	19,98	1.549	14,63
	<i>Mycoplasma pneumoniae</i>	10	1,54	110	1,86	51	0,48
	<i>Coxiella burnetii</i>	5	0,77	16	0,27	36	0,34
	Legionella	20	3,08	48	0,81	107	1,01
	Virus gripal	2	0,31	2	0,03	340	3,21
	Virus gripal A	126	19,38	3.146	53,14	3.235	30,56
	Virus gripal B	19	2,92	35	0,59	3.921	37,04
	Virus parainfluenzae	8	1,23	39	0,66	27	0,26
	Virus respiratori sincial	62	9,54	693	11,71	747	7,06
	Adenovirus	21	3,23	200	3,38	118	1,11
	Bordetella pertussis	41	6,31	145	2,45	174	1,64
	<b>Total</b>	650	100,00	5.920	100,00	10.587	100,00
	Enteritis	Adenovirus	22	2,66%	184	4,38%	144
<i>Salmonella no tifòdica</i>		133	16,08%	516	12,29%	682	15,57%
<i>Shigella</i>		0	0,00%	3	0,07%	4	0,09%
<i>Shigella flexneri</i>		3	0,36%	25	0,60%	17	0,39%
<i>Shigella sonnei</i>		4	0,48%	16	0,38%	28	0,64%
<i>Campylobacter</i>		26	3,14%	84	2,00%	97	2,21%
<i>Campylobacter coli</i>		41	4,96%	110	2,62%	156	3,56%
<i>Campylobacter jejuni</i>		451	54,53%	1.768	42,12%	1.812	41,36%
<i>Yersinia</i>		0	0,00%	0	0,00%	0	0,00%
<i>Yersinia enterocolitica</i>		4	0,48%	27	0,64%	36	0,82%
<i>Yersinia pseudotuberculosis</i>		0	0,00%	0	0,00%	0	0,00%
<i>Escherichia coli enterotoxigènica</i>		2	0,24%	19	0,45%	19	0,43%
<i>Vibrio cholerae</i>		0	0,00%	0	0,00%	0	0,00%

## Declaració de microorganismes al Sistema de Notificació Microbiològica de Catalunya (SNMC).<sup>1</sup> Setmanes 17 a 20

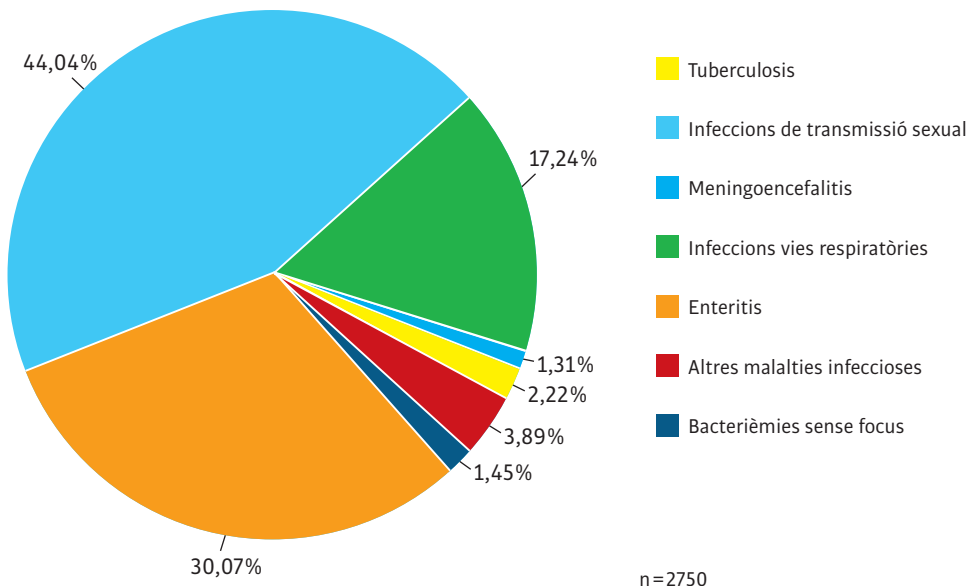
Malalties	Microorganismes	Selecció		Acumulat 2017		Acumulat 2018	
		Número	%	Número	%	Número	%
	<i>Rotavirus</i>	71	8,59	1.231	29,32	1.021	23,31
	<i>Cryptosporidium spp</i>	2	0,24	13	0,31	29	0,66
	<i>Giardia lamblia</i>	68	8,22	202	4,81	336	7,67
	<b>Total</b>	<b>827</b>	<b>100,00</b>	<b>4.198</b>	<b>100,00</b>	<b>4.381</b>	<b>100,00</b>
Altres malalties infeccioses	<i>Meningococ</i>	1	0,93	0	0,00	5	1,15
	<i>Meningococ grup B</i>	0	0,00	0	0,00	1	0,23
	<i>Haemophilus influenzae</i>	0	0,00	1	0,15	1	0,23
	<i>Haemophilus influenzae serotipus b</i>	0	0,00	0	0,00	0	0,00
	<i>Pneumococ</i>	1	0,93	16	2,46	13	2,99
	<i>Brucella</i>	0	0,00	2	0,31	1	0,23
	<i>Rickettsia conorii</i>	2	1,87	26	4,00	17	3,91
	<i>Virus hepatitis A</i>	17	15,89	128	19,69	90	20,69
	<i>Virus hepatitis B</i>	8	7,48	23	3,54	21	4,83
	<i>Virus xarampió</i>	5	4,67	44	6,77	23	5,29
	<i>Virus rubèola</i>	1	0,93	3	0,46	5	1,15
	<i>Plasmodium</i>	3	2,80	4	0,62	17	3,91
	<i>Plasmodium falciparum</i>	9	8,41	42	6,46	25	5,75
	<i>Plasmodium malariae</i>	2	1,87	2	0,31	4	0,92
	<i>Plasmodium ovale</i>	1	0,93	0	0,00	3	0,69
	<i>Plasmodium vivax</i>	0	0,00	1	0,15	0	0,00
	<i>Leishmania</i>	7	6,54	26	4,00	36	8,28
	<i>Leptospira</i>	0	0,00	0	0,00	2	0,46
	<i>Streptococcus agalactiae</i>	0	0,00	0	0,00	0	0,00
	<i>Listeria monocytogenes</i>	0	0,00	2	0,31	2	0,46
	Altres agents	1	0,93	11	1,69	7	1,61
	<i>Virus de la Parotiditis</i>	23	21,50	267	41,08	59	13,56
	<i>Dengue</i>	6	5,61	8	1,23	21	4,83
	<i>Virus Chikungunya</i>	1	0,93	0	0,00	3	0,69
	<i>Virus varicel·la zòster</i>	6	5,61	23	3,54	14	3,22
	<i>Trypanosoma cruzi</i>	13	12,15	21	3,23	65	14,94
	<b>Total</b>	<b>107</b>	<b>100,00</b>	<b>650</b>	<b>100,00</b>	<b>435</b>	<b>100,00</b>
Bacterièmies sense focus	<i>Meningococ</i>	2	5,00	6	5,08	6	4,48
	<i>Meningococ grup B</i>	1	2,50	7	5,93	3	2,24
	<i>Meningococ grup C</i>	0	0,00	1	0,85	0	0,00
	<i>Haemophilus influenzae</i>	6	15,00	16	13,56	22	16,42
	<i>Haemophilus influenzae serotipus b</i>	0	0,00	5	4,24	2	1,49
	<i>Pneumococ</i>	15	37,50	40	33,90	47	35,07
	<i>Salmonella Typhi/Paratyphi</i>	2	5,00	6	5,08	8	5,97
	<i>Streptococcus agalactiae</i>	9	22,50	20	16,95	29	21,64
	<i>Listeria monocytogenes</i>	5	12,50	17	14,41	17	12,69
	<b>Total</b>	<b>40</b>	<b>100,00</b>	<b>118</b>	<b>100,00</b>	<b>134</b>	<b>100,00</b>
<b>Total</b>		<b>2.750</b>		<b>16.956</b>		<b>22.291</b>	

El percentatge de laboratoris declarants de la quadrisetmana: 98,2%

<sup>1</sup> Laboratoris participants: [http://www.gencat.cat/salut/depsalut/html/ca/dir2088/labs\\_notif\\_microb.pdf](http://www.gencat.cat/salut/depsalut/html/ca/dir2088/labs_notif_microb.pdf)

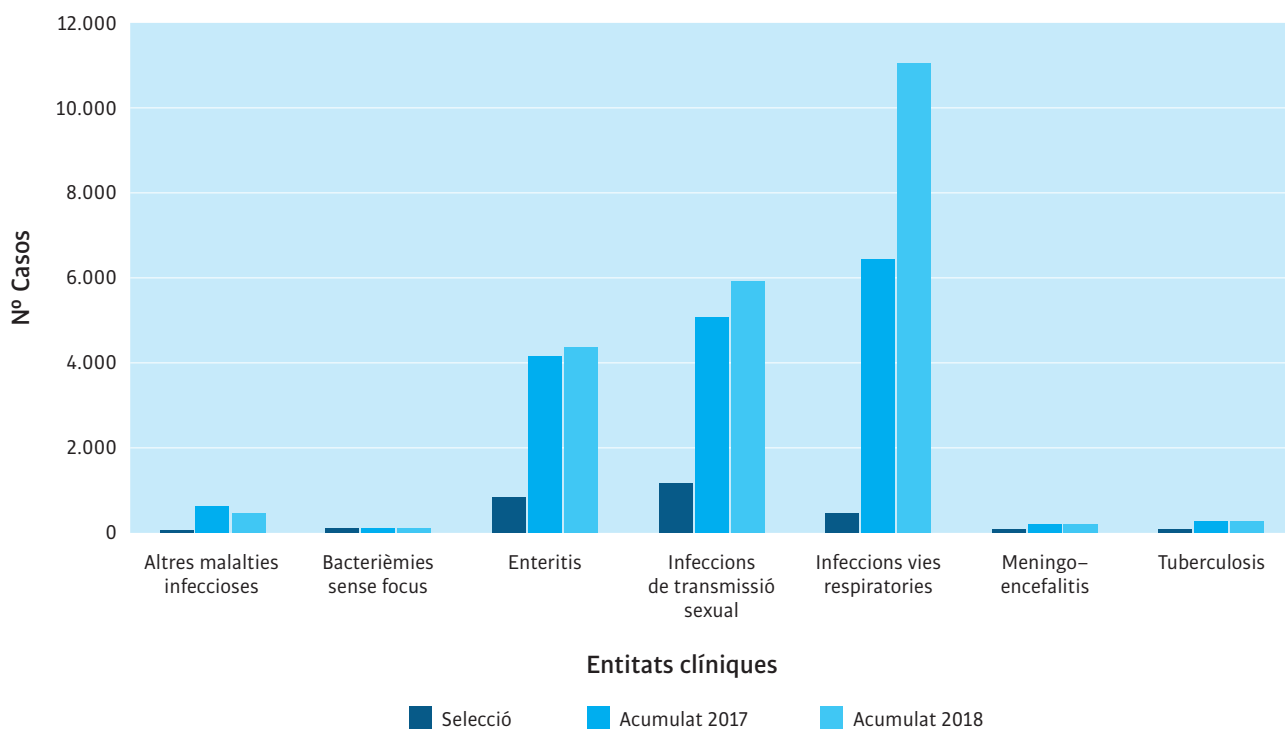


Distribució per entitat clínica segons selecció. Any 2018



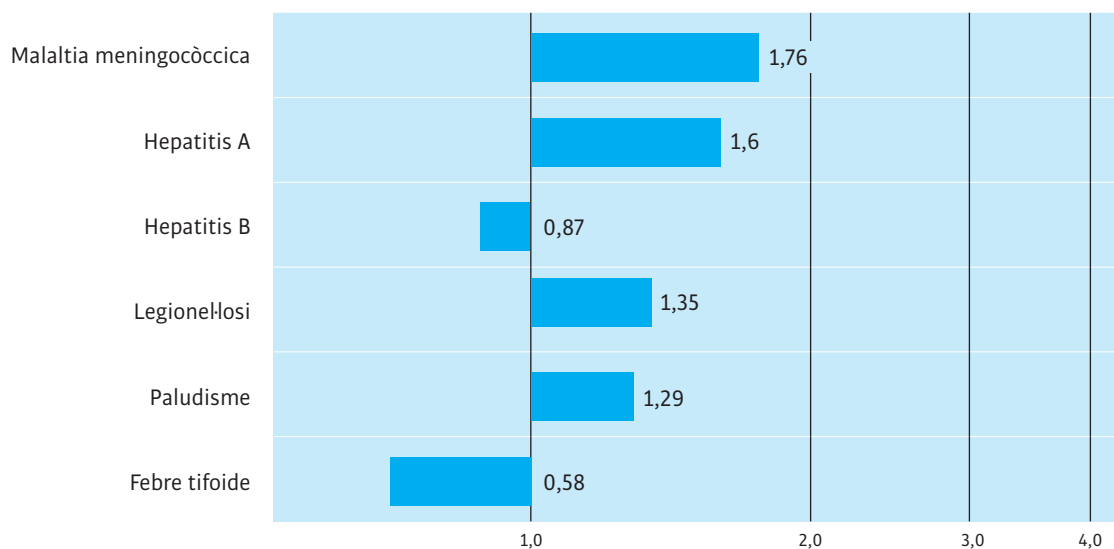
Font: SNMC, SGVRESP, ASPCAT

Comparativa N° de casos. Any 2017 i 2018



Font: SNMC, SGVRESP, ASPCAT

### Raó entre els casos declarats l'any 2018 i els valors històrics del quinquenni anterior. Setmanes 17 a 20



Durant la quadrisetmana 17 a 20 no hi ha hagut casos de bruce·losi ni de MIHI.

La figura representa la raó del valor observat durant la quadrisetmana de l'any en curs i la mitjana dels 15 totals de 4 setmanes (l'anterior, el mateix i el següent període quadrisetmanal) dels darrers 5 anys. El punt de començament de l'àrea ombrejada –quan aquesta es representa– indica la mitjana i dues desviacions estàndard d'aquests totals de quadrisetmanes.

Font: Subdirecció de Vigilància i Respostes a Emergències de Salut Pública. Agència de Salut Pública de Catalunya. Departament de Salut. Generalitat de Catalunya. Registre de malalties de declaració obligatòria, malalties de declaració individualitzada (MDI), sistema integrat de vigilància epidemiològica de la SIDA/VIH/ITS a Catalunya (CEEISCAT).

5

**Director:** Pere Godoy.

**Adjunta de direcció:** Glòria Carmona.

**Coordinador del consell de redacció:** Albert Franquès.

**Consell de redacció:** Eva Borràs, Mireia Jané, Mar Maresma, Pere Plans, Anna Puigdefàbregas, Manuel Rabanal, Esteve Saltó i Josep Maria Suelves.

**Revisió de textos:** Servei de Planificació Lingüística.

**Subscripcions:** Sub-direcció General de Vigilància i Resposta a Emergències de Salut Pública (tel. 935513674) / bec.salut@gencat.cat

© Agència de Salut Pública de Catalunya. Generalitat de Catalunya.

<http://canalsalut.gencat.cat>

Butlletí Epidemiològic de Catalunya (BEC)