

## Problemes cardiovasculars i addicció a la cocaïna, 2012-2017

Segons la Fundació Espanyola del Cor, tres de cada cent espanyols d'entre 15 i 64 anys consumeixen cocaïna, una droga potent que té efectes molt perjudicials per a l'organisme. Alguns estudis conclouen que el nombre d'infarts i d'angines de pit associats a aquesta substància ha augmentat en els últims anys. També s'han relacionat altres patologies cardiovasculars associades a les persones amb addicció a la cocaïna com ara les miocarditis i miocardiopaties, les arrítmies cardíques, les morts sobtades, etc.

Espanya és el país europeu amb la taxa de consum de cocaïna més elevada.

### CARACTERÍSTIQUES DEMOGRÀFIQUES

L'addicció a la cocaïna afecta, bàsicament, persones entre 25 i 55 anys. L'any 2017 hi havia a Catalunya 27.085 persones amb dependència a la cocaïna, de les quals 21.991 (81,2%) eren homes i 6.094 (18,8%) dones.

**De cada 5 persones amb addicció a la cocaïna, 4 són homes.**

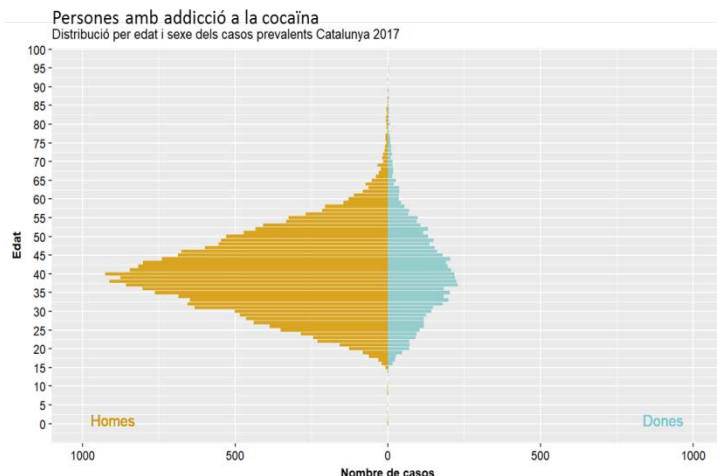
L'edat mitjana és de 40,2 anys per als homes i de 40,5 per a les dones.

Les **taxes de mortalitat** augmenten força a partir dels 40 anys. Els homes tenen taxes més elevades que les dones. Les de les dones s'estabilitzen a partir dels 60 anys però les dels homes continuen creixent. En el grup d'edat de 40 a 49 anys, les persones amb addicció a la cocaïna tenen unes taxes de mortalitat 10 vegades més grans que les de les persones que no en tenen.

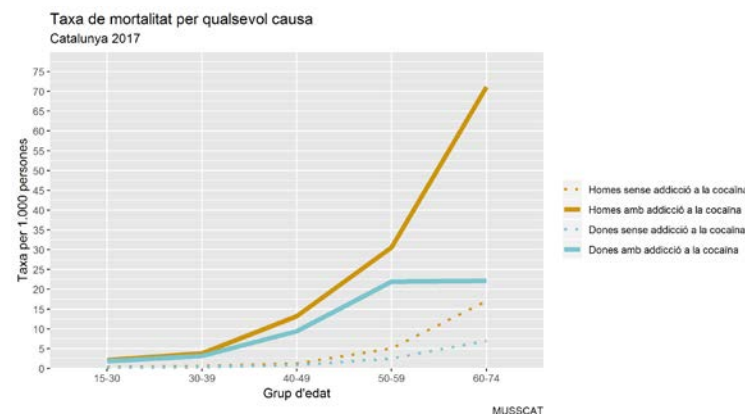
### FACTORS DE RISC CARDIOVASCULAR (FRCV)

El percentatge de persones amb algun FRCV incrementa amb l'edat, com també ho fa la coexistència de diferents factors, i es comporten de forma similar en ambdós sexes.

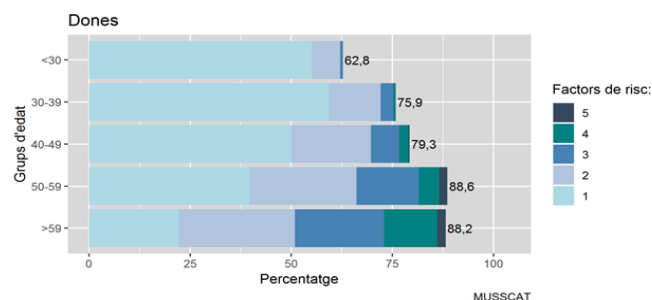
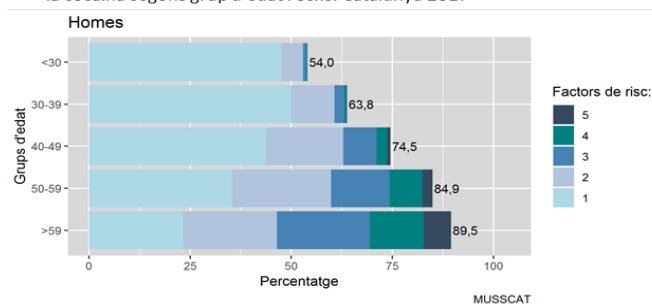
**Una de cada dues persones menors de 30 anys té com a mínim un FRCV.**



Font: Registre de morbiditat i utilització de serveis sanitaris de Catalunya (MUSSCAT)



Nombre de factors de risc cardiovascular en persones amb addicció a la cocaïna segons grup d'edat i sexe. Catalunya 2017



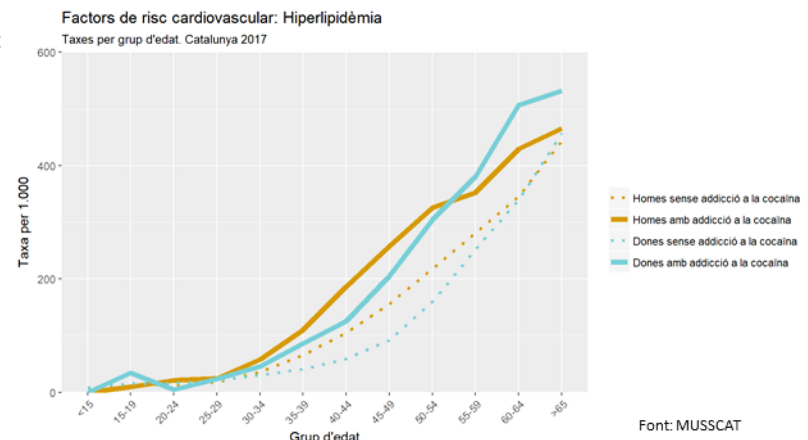
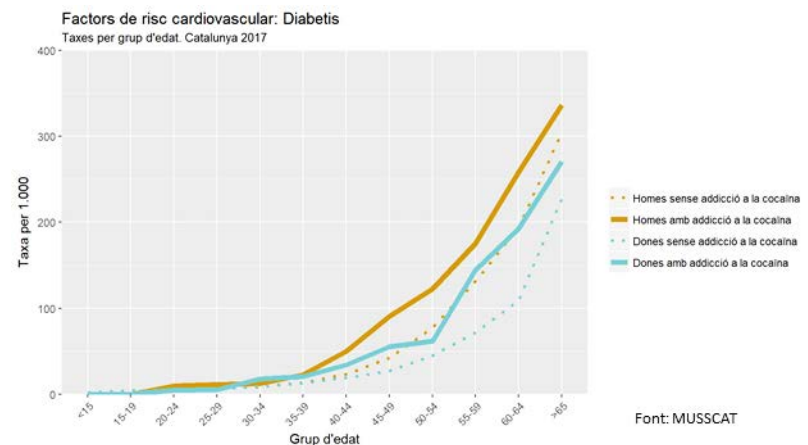
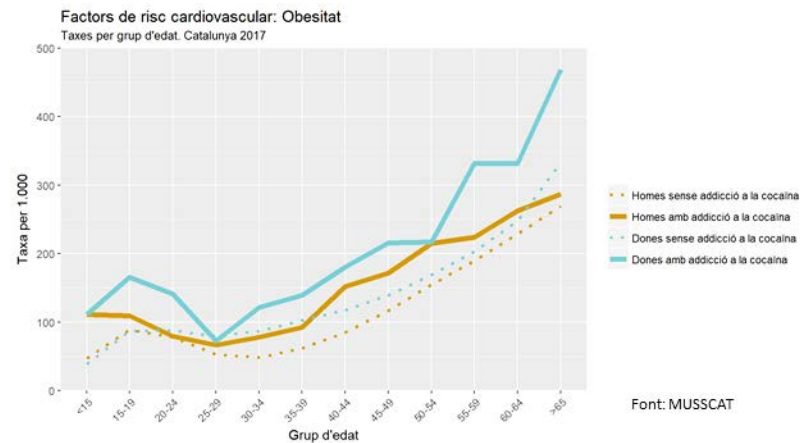
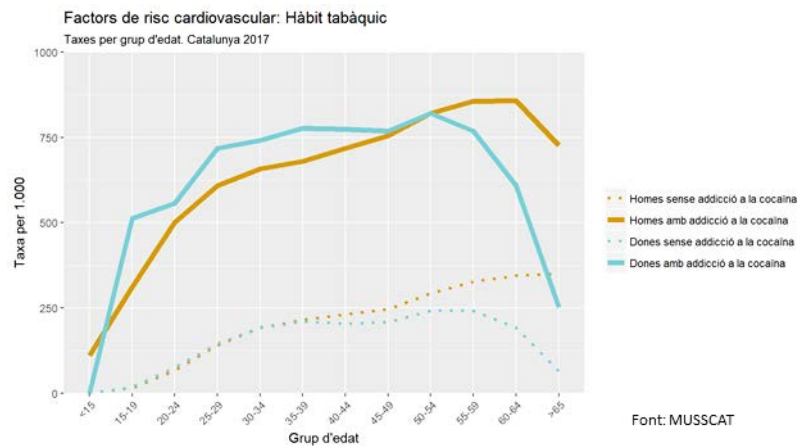
**Hàbit tabàquic:** entre els menors de 15 anys les taxes són baixes, i són superiors en els nois en relació amb les noies. Després, i fins als 50 anys en què s'igualen, les taxes són superiors en les dones en relació amb els homes. A partir dels 50 anys les taxes dels homes tornen a ser superiors.

*Les taxes de fumadors en les persones addictes a la cocaïna són prop de tres vegades superiors a les persones no addictes a la cocaïna.*

**Obesitat:** les taxes de les dones són superiors a les dels homes per a tots els grups d'edat. Les taxes d'obesitat entre els joves mostren un pic al voltant del grup de 15 a 19 anys i les noies tenen unes taxes força superiors que els nois. Posteriorment, les taxes s'igualen en el grup de 25 a 29 anys per tornar a incrementar amb l'edat posteriorment. Aquestes taxes són superiors que les de les persones no addictes, però tenen un patró molt semblant.

**Diabetis mellitus (DM):** les taxes en els menors de 40 anys són molt semblants entre homes i dones i no difereixen de la població no consumidora de cocaïna. A partir dels 40 anys, les taxes de DM incrementen força amb l'edat i són superiors en els homes en relació amb les dones. Els homes i les dones amb addicció a la cocaïna presenten taxes superiors que les persones que no tenen l'addicció.

**Hiperlipidèmia:** en general, les taxes d'hiperlipidèmia incrementen amb l'edat. Entre les dones joves hi ha un pic al voltant del grup de 15 a 19 anys, que és poc valorable. Les taxes dels homes són superiors a les de les dones entre els 30 i 50 anys. Les taxes de les persones amb addicció a la cocaïna són superiors a les de les persones sense l'addicció. Entre la població de referència, els homes tenen taxes d'hiperlipidèmia superiors a les dones entre els 30 i 60 anys, mentre que en la resta de grups s'igualen.



**Hipertensió (HTA):** en els menors de 30 anys les taxes d'HTA són baixes i pràcticament no hi ha diferències per sexe ni per l'addicció a la cocaïna. A partir dels 30 anys es comença a observar un increment relacionat amb l'edat, que es fa exponencial a partir dels 45 anys tant per als homes com per a les dones i tant per als consumidors de cocaïna com per als que no ho són. Dels 30 als 64 anys les taxes són lleugerament superiors en els homes que en les dones.

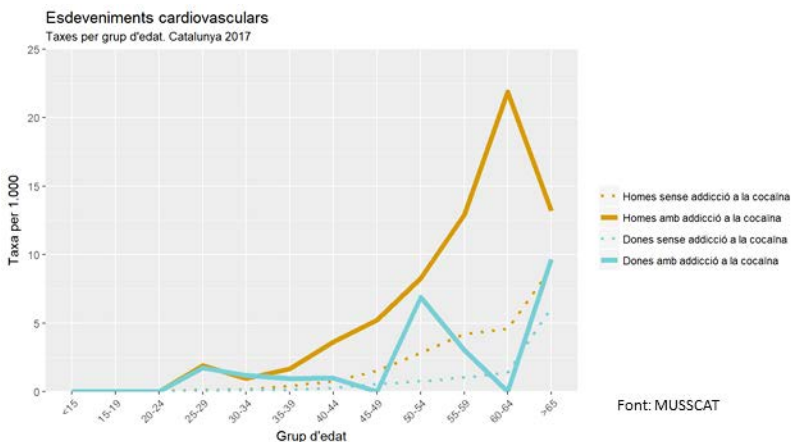
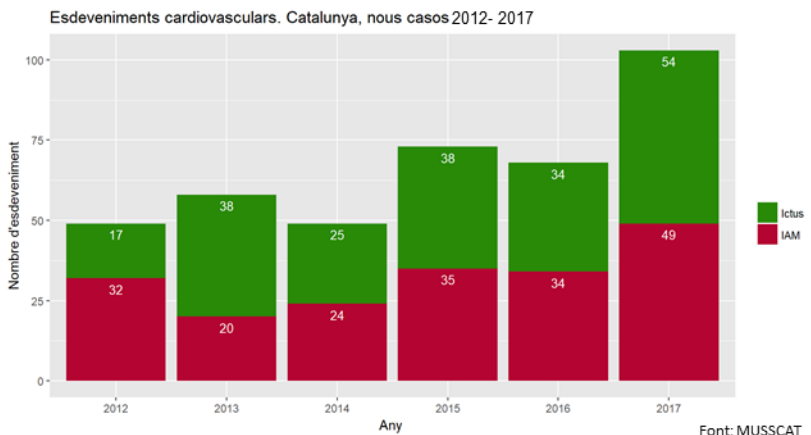
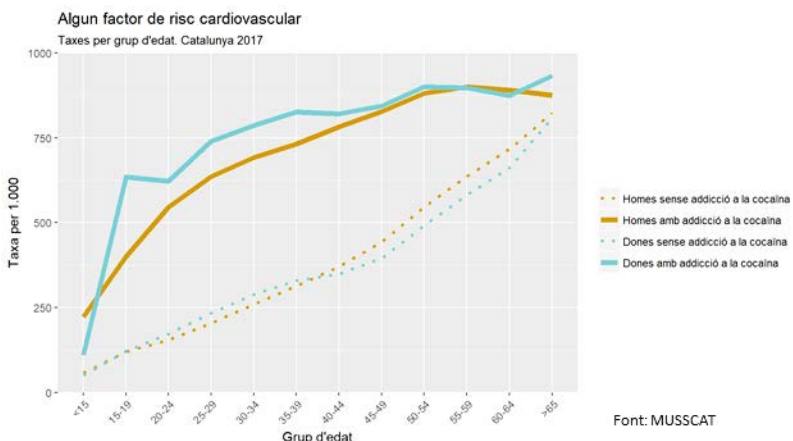
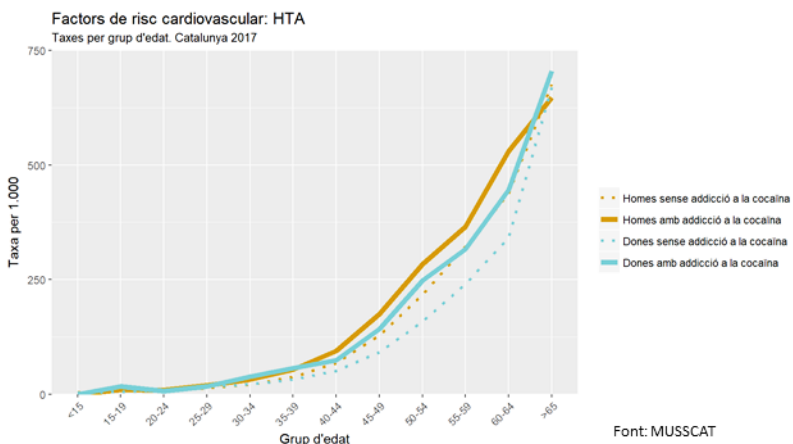
**Les persones amb addicció a la cocaïna tenen taxes superiors de FRCV a les que no tenen l'addicció, sobretot pel que fa al tabac.**

**Tenir almenys un FRCV:** les diferències entre ambdues poblacions són més evidents. Les taxes de les dones poden ser poc estables degut al baix nombre de persones amb l'addicció i presentar canvis sovint una mica bruscos.

## ESDEVENIMENTS CARDIOVASCULARS

Els FRCV afavoreixen l'aparició d'esdeveniments cardiovasculars com l'ictus i l'infart agut de miocardi (IAM). Entre les persones amb addicció a la cocaïna hi ha un lleuger predomini d'ictus sobre l'IAM.

L'anàlisi de les taxes d'esdeveniments cardiovasculars mostra que són pràcticament inexistents fins als 25 anys, hi ha un primer pic en el grup de 25 a 29 anys, tant en homes com en dones, posteriorment disminueixen i, en el cas dels homes, tornen a augmentar de manera més important dels 35 als 60 anys. Les taxes de les dones tenen un segon pic en el grup de 50 a 54 anys, per disminuir novament i augmentar a partir dels 64 anys. De tota manera, s'ha de tenir present que hi ha un nombre petit de dones amb addicció a la cocaïna. Presenten també pocs esdeveniments cardiovasculars i, per tant, les taxes són poc estables.



## ICTUS

L'anàlisi de les taxes específiques d'ictus, per edat i sexe, de les persones amb addicció a la cocaïna mostren dos pics, un primer i menor en el grup de 25 a 29 anys i un segon i més important en el grup de 50-54 anys en les dones i en els grups de 50 a 64 anys en els homes. En els homes i dones sense addicció a la cocaïna les taxes d'ictus incrementen amb l'edat però són pràcticament inexistentes per sota dels 40 anys. A partir d'aquesta edat les taxes augmenten i són sempre superiors en els homes que en les dones.

L'edat mitjana de les persones que han sofert un ictus en la població sense addicció a la cocaïna es manté estable al llarg del temps, al voltant dels 70 anys per als homes i dels 77 per a les dones. Les persones amb addicció a la cocaïna els tenen més joves.

***Les persones consumidores de cocaïna tenen l'ictus més joves que les no consumidores, de mitjana 30 anys abans en les dones i 25 anys abans en els homes.***

## INFART AGUT DE MIOCARDI (IAM)

Les taxes d'IAM mostren dos pics, un primer en el grup de 50 a 54 anys i un segon, i més important, en majors de 60 anys. Hi ha poques dones que hagin patit un IAM i per aquest motiu les taxes i les mitjanes d'edat són poc valorables.

L'edat mitjana de les persones sense addicció a la cocaïna que han tingut un IAM es manté estable al llarg del temps, al voltant dels 65 anys en els homes i dels 75 anys en les dones. Les persones amb addicció a la cocaïna són força més joves.

***Els homes consumidors de cocaïna que pateixen un IAM són, de mitjana, 20 anys més joves que els no consumidors.***

