

Memòria 2006



Agència d'Avaluació
de Tecnologia i Recerca Mèdiques

L'Agència d'Avaluació de Tecnologia i Recerca Mèdiques és una empresa pública, sense ànim de lucre, creada el maig de 1994. Té com a objectius promoure que la introducció, l'adopció, la difusió i la utilització de tecnologies mèdiques es faci d'acord amb criteris d'eficàcia, seguretat, efectivitat i eficiència demostrades, i també promoure la recerca orientada a les necessitats de salut de la població i a les de coneixement del sistema sanitari.

Per citar aquest document cal fer-ho de la manera següent: Memòria 2006. Agència d'Avaluació de Tecnologia i Recerca Mèdiques (AATRM). Barcelona: Agència d'Avaluació de Tecnologia i Recerca Mèdiques. CatSalut. Departament de Salut. Generalitat de Catalunya; 2007.

Les persones interessades a rebre exemplars d'aquest document poden adreçar-se a:
Unitat de Comunicació i Transferència de Coneixement. Agència d'Avaluació de Tecnologia i Recerca Mèdiques.
Esteve Terradas, 30 | Recinte Parc Sanitari Pere Virgili | Edifici Mestral, 1a planta | 08023 Barcelona
Tel. 93 259 42 00 | Fax 93 259 42 01 | E-mail: direccio@aatrm.catsalut.net | <http://www.aatrm.net>

Edició: Agència d'Avaluació de Tecnologia i Recerca Mèdiques/1a edició, setembre de 2007, Barcelona
Coordinació: Isabel Parada, Unitat de Comunicació i Transferència de Coneixement (AATRM)
Correcció: Rosa Farré Bregolat

© Agència d'Avaluació de Tecnologia i Recerca Mèdiques
L'Agència té la propietat intel·lectual d'aquest document. Cap fragment d'aquesta edició no pot ser reproduït, emmagatzemat o transmès de cap forma ni per cap procediment, sense el permís previ exprés del titular del *copyright*.

ÍNDIX

PRÒLEG	1
PRESENTACIÓ	2
L'AGÈNCIA D'AVALUACIÓ DE TECNOLOGIA I RECERCA MÈDIQUES	3
L'organització.....	4
La missió.....	4
La visió.....	4
Els valors	4
A qui s'adreça el treball de l'AATRM	6
L'estructura organitzativa de l'AATRM.....	7
El Consell d'Administració.....	7
El Comitè Científic.....	8
La direcció.....	11
L'equip humà.....	11
Els investigadors associats	12
Revisors externs.....	12
L'ACTIVITAT DE L'AATRM A L'ANY 2006	13
Donant suport a la presa de decisions: activitat d'avaluació i recerca.....	14
Fomentant la investigació útil per al sistema: activitat de gestió i avaluació de la recerca	21
Promovent la cultura de l'avaluació: activitat de docència.....	26
Cooperant i col·laborant arreu: l'AATRM en el context internacional	29
Transferint el coneixement: la gestió de la informació i la disseminació del coneixement científic des de l'AATRM	30
Posicionats en la comunitat científica: publicant i participant als fòrums científics.....	38
L'ACTIVITAT ECONÒMICA	42

PRÒLEG

Les persones i les organitzacions

Les organitzacions o les institucions, sempre s'ha dit, perduren en la mesura que compleixen la funció per la qual han estat creades, són eficients en el producte o servei que presten, saben adaptar-se als canvis de l'entorn i, òbviament, la seva missió respon a una necessitat social. L'Agència, posem per cas, està al servei del sistema, del sistema de salut i del sistema de ciència i tecnologia (més centrat en biomedicina) del nostre país. Les persones, al contrari, sempre passen i és bo que sigui així. La renovació en els membres de l'Agència i, en especial, en la seva direcció tradueix nous aires, noves idees i una nova empenta que sempre és, periòdicament, convenient. El 2006 ha vist, en aquest sentit, el relleu en la direcció de l'Agència que ha passat a ser ocupada, amb l'acord complet del Consell d'Administració i el suport del Departament de Salut, per la Dra. Marta Aymerich. Pel que fa al seu predecessor, el Dr. Joan MV Pons, cal fer constar el reconeixement més sincer a l'excel·lent tasca feta durant aquests sis anys i mig en què ha ocupat el càrrec.

L'Agència, doncs, segueix endavant amb noves fites que properament s'hauran d'anar concretant i que reafirmaran, un cop més, la seva solidesa institucional i el renom de què a nivell català, espanyol, europeu i internacional gaudeix. Uns pocs exemples, lligats al 2006, poden il·lustrar-ho: l'Agència com a centre associat en el projecte europeu EUnetHTA i responsable d'una part important d'aquest, aquella més adreçada als països sense estructures formals d'avaluació de tecnologies mèdiques; l'Agència, seleccionada, dins d'una convocatòria pública i competitiva, per formar part dels grups inclosos en el consorci que representa el CIBER (*Centros de Investigación Biomédica en Red*) d'Epidemiologia i Salut Pública i on, amb d'altres grups de recerca, han constituït l'agrupació d'avaluació de polítiques i serveis de salut.

Finalment, per tal de destacar un altre producte rellevant realitzat per l'Agència, de gran interès nacional però amb una clara projecció internacional en ser un àmbit de recerca creixent (recerca de la recerca) va finalitzar i presentar l'informe sobre "Avaluació de l'impacte de La Marató de TV3 en la recerca biomèdica a Catalunya". Aquest ha estat, sens dubte, un exercici notable, a semblança d'altres que es porten a terme en el nostre entorn, d'abordar el retorn de la recerca, però encara més rellevant per tractar-se d'una fundació que recapta donacions altruístiques dels ciutadans de Catalunya. En l'avaluació, com també en la recerca, cal ser al màxim de rigorosos, transparents i clars. Sols així es podrà seguir gaudint, com passa amb l'Agència, de la confiança dels diferents actors del sistema de salut i del sistema de ciència i tecnologia i, en definitiva, del conjunt, de la ciutadania del nostre país.

Joan Rodés i Teixidor
President del Consell d'Administració

PRESENTACIÓ

Compartir la feina

No sabem quantes vegades més podrà tornar a passar una situació com aquesta, però és realment curiós que la direcció quedi repartida en dues meitats exactes de l'any. En Joan MV Pons va ser director els primers sis mesos de l'any i la Marta Aymerich els sis restants. D'alguna manera, l'equitat en el repartiment vol ser el símbol de la bonhomia i excel·lent entesa entre els directors de l'Agència del 2006. Amb anterioritat, ella havia estat subdirectora i en l'actualitat ell és coordinador científic. L'entesa, doncs, era anterior, és present i s'albira futura. Com si d'una cursa de relleus es tractés, al 2006 simplement s'escenifica el canvi de testimoni.

Aquí ens teniu, doncs, per passar-nos comptes i per repartir-nos a parts iguals (i mai millor dit) èxits i fracassos. No cal dir que esperem haver-ne comptat més dels primers que no pas dels segons. I el cert és que, honestament, l'augment del pressupost durant l'exercici del 2006 fa pensar més en un èxit que no pas en quelcom a corregir. O, si es vol mirar des d'un punt de vista d'activitat científica, la referència quantitativa ens situa a 122 productes finalitzats (informes, consultes tècniques o altres), incloent-hi 7 projectes de recerca finançats pel FIS (Institut de Salut Carles III). És un nombre de productes ben considerable. D'actius en resten una quantitat ben apreciable, de què rendirem comptes en la propera memòria i on també s'hi sumen almenys 5 projectes finançats pel FIS i 3 per la Comissió Europea. És cert, tanmateix, que els directors ben poc farien sense un equip. Vagi, doncs, per endavant una vegada més el nostre més sincer reconeixement a tot el personal de l'Agència, gràcies al qual s'han pogut assolir aquestes fites; i no només aquestes.

El personal investigador, tècnic de suport i administratiu de l'Agència és també capaç d'esmerçar temps i dedicació en encara més productes, tan importants (o sovint més) que els primers i que, per si fos poc, requereixen un esforç addicional: estem parlant d'articles científics, comunicacions a congressos, conferències i classes; en total, gairebé 80 contribucions més a la productivitat de l'Agència. A totes i tots, doncs, us donem les gràcies públicament i per escrit. Per davant ens queda el repte de seguir incrementant aquesta quantitat, essent més eficients en la producció i, sobretot, seguir fent créixer la qualitat, conscients com som que aquesta no té mai un sostre.

Joan MV Pons Ràfols
Director (fins al 28 de juny de 2006)

Marta Aymerich Martínez
Directora (a partir del 29 de juny de 2006)



L'AGÈNCIA D'AVALUACIÓ DE TECNOLOGIA I RECERCA MÈDIQUES

L'organització

L'Agència d'Avaluació de Tecnologia i Recerca Mèdiques (AATRM) és una empresa pública, sense ànim de lucre, adscrita al CatSalut-Servei Català de la Salut.

L'AATRM va ser creada el 1994^a, tot acumulant 10 anys d'experiència anteriors en l'avaluació de tecnologies mèdiques a Catalunya.

L'AATRM és també centre col·laborador de l'Organització Mundial de la Salut per a l'avaluació de tecnologies mèdiques des del 1998.

La missió

L'AATRM proporciona informació basada en el coneixement científic i en l'anàlisi del context sanitari, amb l'objectiu final de promoure que la introducció, l'adopció, la difusió i la utilització de les tecnologies mèdiques es faci d'acord amb criteris d'eficàcia, seguretat, efectivitat i eficiència demostrades científicament, atenent als seus efectes sobre els malalts (supervivència i qualitat de vida), i des del punt de vista del seu impacte clínic, econòmic, organitzatiu, social, ètic i legal, per donar suport a la presa de decisions a diferents nivells del sistema sanitari.

L'AATRM, a més, té entre les seves funcions primordials la planificació, la coordinació i l'avaluació de la recerca sanitària en ciències de la salut en l'àmbit dels centres, serveis i establiments sanitaris vinculats al CatSalut amb l'objectiu de promoure la recerca orientada a les necessitats de salut de la població i a les de coneixement del sistema sanitari.

La visió

L'AATRM vol mantenir-se com una organització clau i rellevant en el suport al sistema sanitari català sobre la base de la producció i la utilització del coneixement científic rigorós per tal de millorar la prevenció de les malalties, la salut i la qualitat de vida de la població de Catalunya.

Els valors

L'AATRM incorpora a la seva tasca diària no només el rigor i qualitat inherents a la metodologia amb què s'aborden els diferents treballs sinó també altres valors com la independència de l'organització, el treball en equip, la transparència, una voluntat de servei dual envers el sistema i els ciutadans, i l'ànim de cooperació amb la societat científica catalana.

^a Acord del Govern de la Generalitat de Catalunya. Diari Oficial de la Generalitat de Catalunya núm. 1016, de 4 de juliol de 1994.

Per què és útil el treball de l'AATRM

En un context sanitari cada vegada més complex amb fenòmens com la globalització, la innovació tècnica i científica i la competitivitat, és imprescindible prendre decisions de la manera més objectiva possible i fonamentades en la millor informació disponible.

L'excés d'informació, en moltes ocasions dispersa i fins i tot contradictòria, o la manca d'aquesta, dificulten la presa de decisions de polítics, gestors, professionals sanitaris i pacients.

L'AATRM treballa per generar informació, basada en l'evidència científica disponible i adaptada al nostre context sanitari, que sigui formulada en un llenguatge clar i comprensible i orientada a les necessitats dels diferents agents decisors.

Així, l'AATRM impulsa les línies d'activitat reflectides en el quadre següent:

- Generació d'informació útil per a la definició de polítiques de salut i de cobertura
- Avaluació prèvia a la introducció de tecnologies mèdiques
- Assessorament tècnic per a la compra d'equipaments i serveis sanitaris
- Anàlisi de situació per a la gestió de centres i serveis
- Informació de referència per a la pràctica clínica
- Impuls de la cultura de l'avaluació
- Impuls de la recerca
- Col·laboració amb la formació continuada
- Promoció del posicionament de Catalunya en la xarxa científica estatal, europea i internacional

A qui s'adreça el treball de l'AATRM

La informació generada per l'AATRM s'adreça a un univers molt divers i heterogeni de públics que, en un determinat moment, necessiten valorar els pros i els contres d'una intervenció en l'àmbit sanitari, ja siguin polítics, gestors, professionals o pacients.



D'altra banda, l'AATRM, en virtut dels seus estatuts, pot oferir els seus productes i serveis tant al sector públic^b com al privat^c.

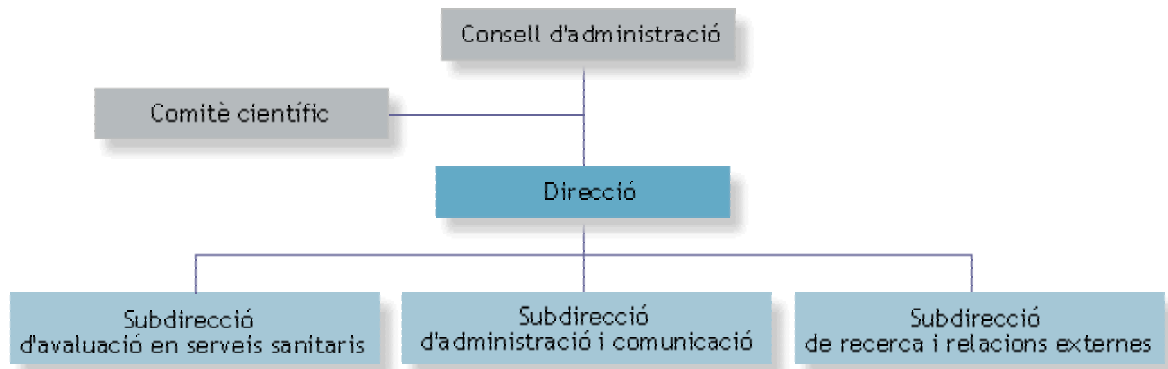
Entre els principals clients de l'AATRM hi ha l'Administració sanitària pública catalana, l'administració sanitària d'altres comunitats autònomes, centres hospitalaris i extrahospitalaris, institucions acadèmiques i/o de recerca, col·legis professionals i societats científiques, entitats d'assegurança lliure, la indústria sanitària i els laboratoris farmacèutics, entre d'altres.

^b Àmbit públic: administració pública i entitats autònomes; empreses públiques; Institut Català de la Salut i els seus hospitals; centres de la Xarxa Hospitalària d'Utilització Pública; altres institucions sanitàries; institucions amb el 51% o més de finançament públic; departaments de la Generalitat de Catalunya; altres comunitats autònomes; institucions docents; els usuaris particulars.

^c Àmbit privat: indústria del sector sanitari; entitats d'assegurança lliure; institucions docents; consultories i centres sanitaris privats, entre d'altres.

L'estructura organitzativa de l'AATRM

L'estructura interna de l'AATRM que ha regit durant l'any 2006 ha estat la següent:



El Consell d'Administració

És l'òrgan de govern de l'AATRM. Entre les seves funcions, hi ha l'aprovació dels objectius i el pressupost anuals que li presenta la direcció, i també l'aprovació de la memòria anual.

Durant el 2006 la seva composició ha estat la següent:

President

Dr. Joan Rodés i Teixidor
Director general
Hospital Clínic i Provincial de Barcelona

Vicepresident

Sr. Manel Balcells i Díaz (fins al 28 de juny)
Director
Direcció General d'Estratègia i Coordinació
Departament de Salut

Dr. Juli de Nadal i Caparà (des del 28 de juny)
Director
Institut d'Estudis de la Salut

Vocals

Sr. Miquel Argente i Giralt
Director
Àrea de Recursos
Servei Català de la Salut

Dr. Josep M. Borràs i Andrés
Director
Institut Català d'Oncologia

Dr. Jordi Camí i Morell
Director general
Parc de Recerca Biomèdica de Barcelona

Dra. Alícia Granados i Navarrete
Regional External Affairs Manager
Merck Sharp & Dohme España SA

Dr. Josep M. López de Vega
Metge
Hospital de Mataró

Dr. José Jerónimo Navas i Palacios
Director
Pla Director de Recerca en Ciències de la Salut

Secretària

Sra. Anna Garcés i Daniel
Divisió d'Assessoria Jurídica
CatSalut

El Comitè Científic

És un òrgan de tipus consultiu format per professionals sanitaris de reconegut prestigi pertanyents a diverses especialitats mèdiques.

Entre les seves funcions, està la valoració de les propostes relatives a les tecnologies mèdiques que necessiten ser avaluades. El Comitè Científic valora, també, des d'un punt de vista científic, les activitats de l'AATRM.

Aquest òrgan es renova cada dos anys, a fi de potenciar-ne el dinamisme.

Durant el 2006, la seva composició ha estat la següent:

President

Josep M. Antó i Boqué (fins al 28 de juny)
Director
Institut Municipal d'Investigació Mèdica - IMIM

Especialitat: Epidemiologia i Salut
Pública

Dr. Jordi Alonso Caballero (des del 29 de juny)
Unitat de Recerca en Serveis Sanitaris
Institut Municipal d'Investigació Mèdica - IMIM

Especialitat: Epidemiologia i Serveis

Secretari

Dr. Joan MV Pons i Ràfols (fins al 28 de juny)
Coordinador científic
AATRM

Especialitat: Medicina Interna

Dra. Marta Aymerich i Martínez (des del 29 de juny)
Directora
AATRM

Vocals

Sr. Josep M. Argimon Pallàs (des del 29 de juny)
Divisió d'Avaluació en Serveis
CatSalut

Especialitat: Epidemiologia i Salut
Pública

Dr. Sergio Ariño Blasco (des del 29 de juny)
Director del Servei de Geriatria
Fundació Hospital Asil de Granollers

Especialitat: Geriatria

Jaume Bosch Genover (fins al 28 de juny)
Cap del Laboratori d'Hemodinàmia Hepàtica
Hospital Clínic i Provincial de Barcelona

Especialitat: Digestiu

Dr. Joaquim Calaf i Alsina
Cap de Servei de Ginecologia i Obstetrícia
Hospital de la Santa Creu i Sant Pau

Especialitat: Ginecologia i Obstetrícia

Sra. Mercè Casas Galofré
Directora
IASIST, Grup Solucient International

Especialitat: Sistemes d'Informació

Dr. Sergi Erill Saez (fins al 28 de juny)
Director
Fundació Doctor Antoni Esteve

Especialitat: Farmacologia

Joan Gené Badia (fins al 28 de juny)
CAPSE EAP Casanoves

Especialitat: Medicina Familiar
i Comunitària

Dr. Josep Ramon Germà Lluch
Cap de Servei d'Oncologia Mèdica
Institut Català d'Oncologia

Especialitat: Hematologia - Oncologia

Dr. Xavier Gómez Batiste-Alentorn (fins al 28 de juny)
Cap de Servei Cures Pal·liatives
Institut Català d'Oncologia

Especialitat: Cures Pal·liatives

Francesc Gudiol i Munté (fins al 28 de juny)
Cap Unitat de Malalties Infeccioses
Hospital de Bellvitge "Prínceps d'Espanya"

Especialitat: Malalties Infeccioses

Dr. Josep M. Haro Abad (des del 29 de juny)
Director
Fundació Sant Joan de Déu per la Recerca i la Docència

Especialitat: Psiquiatria

Dra. Isabel Illa i Sendra (des del 29 de juny)
Servei de Neurologia
Hospital de la Santa Creu i Sant Pau

Especialitat: Neurologia

Andreas Laupacis (fins al 28 de juny)
President and Chief Executive Officer
Institute of Clinical Evaluative Sciences in Ontario

Especialitat: Representació
Internacional

Guillem López Casasnovas (fins al 28 de juny)
Director
Centre de Recerca en Economia i Salut - CRES -
Universitat Pompeu Fabra

Especialitat: Economia de la Salut

José Jerónimo Navas Palacios (fins al 28 de juny) Director Pla Director de Recerca en Ciències de la Salut Parc Sanitari Pere Virgili	Especialitat: Recerca
Angel Olazabal Zudaire (fins al 28 de juny) Cap Servei de Radiodiagnòstic Hospital Universitari "Germans Trias i Pujol"	Especialitat: Radiologia
Dr. Romà Pallarés Giner (des del 29 de juny) Director Científic Institut d'Investigació Biomèdica de Bellvitge – Idibell	Especialitat: Medicina Interna
Dr. Gaietà Permanyer i Miralda Cap de secció. Unitat d'Epidemiologia, Servei de Cardiologia Hospital General Universitari Vall d'Hebron	Especialitat: Cardiologia
Dra. Francesca Pons i Pons (des del 29 de juny) Cap del Servei de Medicina Nuclear (Cdic) Hospital Clínic	Especialitat: Medicina Nuclear
Prof. Jaume Puig Junoy (des del 29 de juny) Catedràtic d'Escola Universitària Universitat Pompeu Fabra	Especialitat: Economia de la Salut
Dr. Wifredo Ricart Engel (des del 29 de juny) Director Científic Institut d'Investigació Biomèdica de Girona (IDIBGI)	Especialitat: Endocrinologia
Roberto Rodríguez Roisin (fins al 28 de juny) Cap del Servei de Pneumologia i Al·lèrgia Respiratòria Hospital Clínic i Provincial de Barcelona	Especialitat: Pneumologia i Al·lèrgia Respiratòria
Dra. Montserrat Rué Monné (des del 29 de juny) Professora agregada de Bioestadística Departament de Ciències Mèdiques Bàsiques Universitat de Lleida	Especialitat: Epidemiologia i Estadística
Prof. Andreu Segura Benedicto (des del 29 de juny) Àrea de Salut Pública i Recerca en Serveis de Salut Institut d'Estudis de la Salut	Especialitat: Epidemiologia i Salut Pública
Prof. Antoni Sitges Serra Cap del Departament de Cirurgia Hospital del Mar	Especialitat: Cirurgia
Dra. Rosa Solà Alberich (des del 29 de juny) Vicerectora d'Investigació i Institucions Sanitàries Universitat Rovira i Virgili	Especialitat: Medicina Interna
Sra. Rosa Suñol Sala Directora Fundació Avedis Donabedian	Especialitat: Qualitat Assistencial
Eduardo Tolosa Sarrò (fins al 28 de juny) Cap de Servei de Neurologia Hospital Clínic i Provincial de Barcelona	Especialitat: Neurologia

Dr. Ricard Tresserras Gaju (des del 29 de juny)
Subdirecció General de Planificació Sanitària
Departament de Salut

Especialitat: Salut Pública

Dr. Antoni Trilla Garcia (des del 29 de juny)
Director Sanitaris
Unitat d'Avaluació, Suport i Prevenció
Hospital Clínic de Barcelona

Especialitat: Epidemiologia i Serveis

Dr. Julio Vallejo Ruiloba (fins al 28 de juny)
Cap de Servei de Psiquiatria
Hospital de Bellvitge "Prínceps d'Espanya"

Especialitat: Psiquiatria

Dr. Miquel Vilardell Tarrés (fins al 28 de juny)
Cap Servei de Medicina Interna
Hospital General de la Vall d'Hebron

Especialitat: Medicina Interna

La Direcció

La Direcció té, entre d'altres funcions, les de planificar, programar, dirigir, gestionar i coordinar les activitats de l'Agència. En el 2006 la direcció va ser ocupada fins al 28 de juny de 2006 pel Dr. Joan MV Pons Ràfols, i a partir de 29 de juny de 2006 per la Dra. Marta Aymerich Martínez.

L'equip humà

Durant l'any 2006, l'AATRM ha comptat amb el següent equip tècnic i administratiu:

Sònia Abilleira
Cari Almazán
Sònia Alomar (des del març de 2006)
Alejandro Allepuz
Marga Amat
Dolors Benítez
Silvina Berra
M. Àngels Carreras
Mònica Cortés
Mireia Espallargues
M. Dolors Estrada
Rosa Farré
Margarita García
Imma Guillamón
Miquel Hernández
Cristina Jaldón
Nadine Kubesch (des del desembre de 2006)
Júlia López
Alejandro Lorenzo
Noël Marsal
Olga Martínez

Raul Méndez
Montse Mias
Marta Millaret
Montse Moharra
Glòria Oliva
Núria Paladío (des del febrer de 2006)
Antoni Parada
Isabel Parada
Josep M. Pérez-Gil
Joan MV Pons
Georgina Puncernau
Luís Rajmil
Elisa Rius
Carme Ronda
Emília Sánchez
Vicky Serra
Eduard Suñen
Maite Solans
Cristian Tebé
Laura Vivó

Durant el 2006 han completat part de la seva formació a l'AATRM: Eva Rodríguez Pérez, resident de 4t any de l'especialitat de Medicina Preventiva i Salut Pública de la Ciutat Sanitària i Universitària de Bellvitge; Alberto Pérez Rubio, metge resident de 4t any de Medicina Preventiva i Salut Pública de l'Hospital Clínico Universitario de Valladolid; i Paula Manchón Walsh, metge resident de 4t any de Medicina Preventiva i Salut Pública de l'Hospital Universitari de Bellvitge.

Durant els mesos de novembre de 2005 a febrer de 2006, el Dr. Olav Helge Forde, professor de la Facultat de Medicina de la Universitat de Tromso (Noruega), va fer una estada a l'AATRM.

Els investigadors associats

L'AATRM ha comptat també, com a investigadors associats, amb: Oriol de Solà-Morales (Orde Hospitalari de Sant Joan de Déu-San Rafael), Josep Alfons Espinàs (Institut Català d'Oncologia), Pedro Gallo de Puellas (Fundació Seny), Anna García-Altés (Agència de Salut Pública de Barcelona), Itziar Larizgoitia (Organització Mundial de la Salut), Laura Sampietro-Colom (Departament de Salut) i Mateu Serra-Prat (Consorci Sanitari de Mataró).

Revisors externs

Cal destacar el treball, que agraïm profundament, de totes aquelles persones que han efectuat la revisió externa dels informes que l'AATRM ha dut a terme i que estan citades a les publicacions corresponents.



L'ACTIVITAT DE L'AATRM A L'ANY 2006

Donant suport a la presa de decisions: activitat d'avaluació i recerca

Un dels principals objectius de l'AATRM és donar suport a la presa de decisions sobre les demandes i necessitats de salut de la nostra població. L'avaluació de tecnologia mèdica i la recerca en serveis sanitaris esdevenen les eines fonamentals per donar resposta a les incerteses que es generen des dels diferents àmbits sanitaris. Fruit de l'avenç imparable de la nostra societat, aquestes eines s'aplicaran cada vegada més per respondre de la forma més adequada possible a nivell macrosanitari (planificació), mesosanitari (gestió) i microsanitari (pràctica clínica diària) del sector públic i del privat.

El ventall de productes i serveis que s'ofereixen per a aquest propòsit des de l'AATRM es resumeix a continuació.

Informes d'avaluació

Els informes d'avaluació de l'AATRM són documents resultants del procés d'avaluació, fonamentats en revisions sistemàtiques de l'evidència científica (recollida, doncs, de dades secundàries), que valoren aspectes com l'eficàcia, la seguretat, l'efectivitat i l'eficiència de les tecnologies mèdiques, tot adaptant l'avaluació al context sanitari analitzat i en funció de les necessitats del peticionari.

Projectes de recerca

Quan cal, si l'evidència no és suficient o bé no hi ha dades, es porten a terme projectes de recerca en serveis sanitaris per poder iniciar el procés d'avaluació. Aquests projectes se centren en la recollida de dades primàries: variabilitat i efectivitat de pràctica clínica, utilització de serveis sanitaris, desenvolupament d'instruments, qualitat de l'atenció sanitària, etc.

Guies de pràctica clínica

Les guies de pràctica clínica són recomanacions desenvolupades de manera sistemàtica per ajudar professionals sanitaris i pacients a prendre decisions informades sobre l'atenció sanitària més apropiada, seleccionant les opcions diagnòstiques i/o terapèutiques més adequades per a l'abordatge d'un problema de salut o una condició clínica específica. Dins d'aquesta línia l'AATRM treballa en el desenvolupament de guies de pràctica clínica i donant suport metodològic i revisant les guies elaborades per altres grups o institucions.

Gestió i avaluació de la recerca

La gestió i avaluació de recerca és el conjunt d'accions adreçades a planificar, organitzar, posar en marxa i avaluar programes o convocatòries d'ajuda a la recerca.

Consultes tècniques

Les consultes tècniques són documents resultants de processos d'avaluació motivats per la necessitat del peticionari d'obtenir una resposta en un termini de temps inferior al requerit per a la realització complexa, exhaustiva i extensa d'un informe d'avaluació.

Assessoria

L'assessoria és un servei que comporta la presència física i el suport tècnic, temporal o permanent, de l'AATRM a diverses estructures sanitàries de l'àmbit públic i privat.

Servei de resposta immediata

El servei de resposta immediata té per objecte elaborar informes curts que donen resposta de manera ràpida i precisa a consultes molt puntuals. En aquesta categoria s'engloben majoritàriament consultes sobre normativa tècnica i disposicions legals relatives a les tecnologies mèdiques, i també sobre la distribució i difusió de determinades tecnologies.

Finalment, cal esmentar que l'AATRM tendeix a editar aquells treballs que duu a terme i que poden ser d'interès públic, bé a text complet, bé en el format dels Breus.

Resum de la tasca desenvolupada

La tasca desenvolupada durant el 2006 s'ha centrat principalment en les línies de treball següents:

1. Avaluar l'eficàcia, l'efectivitat, la seguretat, l'eficiència, l'adequació i les implicacions econòmiques, organitzatives, legals, ètiques i socials de les tecnologies mèdiques, ja siguin preventives, diagnòstiques, terapèutiques o rehabilitadores, mitjançant la revisió i síntesi del coneixement científic.
2. Avaluar les característiques i l'efectivitat de la pràctica mèdica i desenvolupar eines de suport a la pràctica clínica i gestió sanitària per millorar l'accés, la utilització i l'adequació de l'atenció sanitària mitjançant estudis de recerca primària.
3. Desenvolupar i elaborar guies de pràctica clínica (GPC) basades en l'evidència per tal d'ajudar professionals i pacients a prendre decisions informades sobre l'atenció sanitària més apropiada per a l'abordatge d'un problema de salut o una condició clínica específica.
4. Coordinar projectes d'avaluació de tecnologies mèdiques, de recerca en serveis sanitaris i de GPC en el marc de col·laboració del Pla de Qualitat per el Sistema Nacional de Salut i el Ministeri de Sanitat i Consum.
5. Col·laborar en projectes internacionals relacionats amb l'avaluació de tecnologies mèdiques i de desenvolupament de GPC.

Avaluació i recerca en serveis sanitaris

En relació amb l'avaluació de tecnologia mèdica (ATM) s'han avaluat algunes tecnologies diagnòstiques (especialment de diagnòstic per la imatge es van valorar els avantatges i les limitacions de l'ús de la radiologia digital en l'atenció primària), terapèutiques (la cirurgia citoreductora amb quimioteràpia intraperitoneal hipertèrmica en la carcinomatosis peritoneal, l'ortesi SpineCor en el tractament de l'escoliosi idiopàtica, l'actualització de la teràpia en el tractament de la degeneració macular associada a l'edat, la intervenció conductual intensiva LOVAAS per al tractament de l'autisme) i rehabilitadores (teràpia amb nebulitzadors electrònics per a la fibrosi i el sistema mecànic d'aclariment mucociliar de les vies respiratòries The Vest(TM)).

Pel que fa a l'avaluació de la pràctica mèdica, s'han finalitzat els projectes de recerca primària relacionats amb la mesura de resultats de l'atenció, com l'avaluació del procediment terapèutic i els seus resultats en oncologia digestiva i l'impacte del volum assistencial en els resultats de la cirurgia oncològica digestiva. Així mateix, s'ha finalitzat l'estudi d'utilització de la tomografia per emissió de positrons (PET) a oncologia. D'altra banda, s'ha continuat amb el seguiment de diversos registres de tecnologia mèdica més globals com el registre d'equipaments de tecnologia mèdica i s'ha consolidat el registre d'artroplasties de Catalunya (RACat) impulsat juntament amb la Societat Catalana de Cirurgia Ortopèdica i Traumatologia i el CatSalut-Servei Català de la Salut. Relacionat amb aquest projecte s'ha iniciat el desenvolupament del catàleg de pròtesis comercialitzades, així com també s'ha dut a terme una revisió de registres d'artroplasties d'àmbit internacional. També en relació amb l'avaluació de la pràctica mèdica s'ha comparat la situació de la reconstrucció oncològica de mama a Catalunya i Andalusia a partir de la informació recollida en les bases de dades clínicoadministratives de les altes hospitalàries.

En el marc de la xarxa de recerca cooperativa per a la investigació en resultats de salut i serveis sanitaris (Red IRYSS), coordinada per l'AATRM i d'àmbit estatal, s'han finalitzat els projectes de les dues línies de recerca liderats per l'AATRM i relacionats amb l'avaluació de l'eficàcia, l'efectivitat i la seguretat de tecnologies mèdiques; i el disseny d'instruments d'ajuda a la pràctica clínica i gestió sanitària per promoure i garantir l'equitat en l'accessibilitat i la utilització de serveis sanitaris. Aquests sistemes de prioritització de la llista d'espera s'han estat aplicant i avaluant en altres centres vinculats a aquesta xarxa de recerca.

L'any 2006 ha finalitzat la Red IRYSS i ha estat l'any de la convocatòria del CIBER d'Epidemiologia i Salut Pública. L'AATRM ha presentat una declaració d'intencions per pertànyer a aquest CIBER, i ha estat avaluada positivament com els altres 40 centres.

Guies de pràctica mèdica

Quant al desenvolupament i elaboració de GPC, s'ha consolidat el grup de treball de GPC de l'AATRM en les seves funcions de liderar i coordinar aquestes activitats. Durant l'any 2006 s'ha seguit col·laborant amb el Pla Director d'Oncologia de Catalunya en el programa de les OncoGuies, i s'ha elaborat l'*OncoGuia del consell i assessorament genètics en el càncer hereditari*. Així mateix, s'ha iniciat l'elaboració de la GPC per al tractament dels trastorns alimentaris. D'altra banda, l'AATRM forma part del Comitè Científic de Guia Salut i és membre de la *Guidelines International Network (G-I-N)*, xarxa internacional d'organitzacions i institucions implicades en el desenvolupament de GPC.

Pla Nacional de Qualitat

També en el decurs del 2006, l'AATRM ha signat un conveni amb l'Institut de Salut Carles III per a la coordinació i el desenvolupament dels següents projectes del Pla de Qualitat 2006:

- Descripció de les característiques dels cribratges de càncer oferts pel sistema de salut a la població espanyola, revisió de l'evidència científica que els sustenten i la seva

actualització. Liderat per l'IMAS i en col·laboració amb les agències: OSTEBA, AVALIA, IACS i Laín Entralgo.

- Desenvolupament d'indicadors i estàndards, basats en guies de pràctica clínica per a la millora del procés i els resultats de l'assistència oncològica. Liderat pel Pla Director d'Oncologia i en col·laboració amb la Fundació Avedis Donavedian.
- Descripció de l'estat de situació del cribratge prenatal de les cromosomopaties fetals més freqüents a Espanya i propostes de millora de la pràctica mèdica. Liderat per l'AATRM en col·laboració amb les agències: AVALIA i OSTEBA.
- Desenvolupament de la metodologia i implementació pilot de registres d'implants protètics articulars en l'SNS. Liderat per l'AATRM en col·laboració amb les agències: OSTEBA, AETS i Canàries.
- Programa d'elaboració de guies de la practica mèdica basades en l'evidència per a la presa de decisions clíniques en l'SNS. Actualització de l'esquizofrènia i GPC de trastorns del comportament alimentari.
- Elaboració d'un sistema de prioritització de pacients en llista d'espera per a tècniques de reproducció humana assistida. Liderat per l'AATRM.
- Monitoratge de la utilització de la tomografia per emissió de positrons (PET) i PET-TC mitjançant els registres avaluatius de les comunitats autònomes de Madrid i Catalunya. Literat per l'AATRM i l'Agència Laín Entralgo.
- Efectivitat a llarg termini de la prostatectomia radical, la braquiteràpia i la radioteràpia conformacional externa 3D en el càncer de pròstata òrgan–confinat de baix risc. Liderat per l'IMIM en col·laboració amb OSTEBA.

Col·laboració internacional

En l'àmbit de l'avaluació de tecnologies mèdiques l'AATRM col·labora en el projecte europeu *European Network for Health Technology Assessment* (EUnetHTA), que pretén crear una xarxa europea d'agències públiques, institucions de recerca i ministeris de sanitat dedicats a l'ATM per tal de permetre un intercanvi d'informació i de suport de polítiques sanitàries d'una manera efectiva i oportuna per a la presa de decisions dels estats membres i de la Unió Europea. Actualment, EUnetHTA està formada per 59 organitzacions que inclouen: el grup coordinador (el Danish Centre for Evaluation and HTA –DACEHTA-), 34 grups associats i 24 grups col·laboradors. En total hi són representats un total de 27 països, dels quals 20 són membres de la Unió Europea: Alemanya, Àustria, Bèlgica, Dinamarca, Espanya, Eslovènia, Estònia, Finlàndia, França, Gran Bretanya, Hongria, Irlanda, Itàlia, Letònia, Lituània, Països Baixos, Polònia, Portugal, Suècia i Xipre; la resta de països són Islàndia, Noruega, Suïssa, Austràlia, Canadà, Israel i els Estats Units d'Amèrica. El projecte està integrat per vuit *workpackages* (WP). L'AATRM està liderant el WP8, que té per objectiu general definir els components bàsics

relacionats amb l'estructura, l'àmbit, l'organització i el procés de treball d'una agència d'ATM i desenvolupar també eines per a la informació i educació adreçades a les institucions o als sistemes sanitaris en el procés de desenvolupament d'una agència d'ATM.

Des de l'any 2006 fins l'any 2010 l'AATRM participa en el projecte *Coordination of Cancer Clinical Practice Guidelines Research in Europe* (CoCanCPG) per a la millora de l'ús efectiu de les GPC del càncer i la coordinació de programes de recerca sobre GPC del càncer a Europa. En aquest projecte participen institucions d'11 països: Alemanya, Bèlgica, Canadà, Espanya, França, Hongria, Israel, Itàlia, Lituània, Països Baixos i Regne Unit.

Durant el decurs de 2006, també s'han dut a terme funcions d'assessoria i de servei de resposta immediata, que han contestat preguntes realitzades des de les institucions públiques i privades, i també per ciutadans. Així mateix, s'ha col·laborat amb el Mapa Sanitari en aspectes relacionats amb la planificació de la telemedicina i s'han revisat els informes estàndard i els dictàmens de 6 medicaments nous per a la seva utilització a l'àmbit de l'atenció primària realitzats per l'Institut Català de la Salut (ICS).

Durant l'any 2006, l'AATRM ha elaborat 29 informes d'avaluació i projectes de recerca.

- Registre de braquiteràpia intracoronària (Braquicor)
- Avaluació de l'impacte de La Marató de TV3 en la recerca biomèdica a Catalunya
- Avaluació de grups de recerca (CSI)
- Determinació de les prioritats de recerca en salut pública
- Enquestes i exàmens de salut: revisió de la metodologia i l'impacte en les polítiques de salut
- Qualitat de vida relacionada amb la salut de nens/es i adolescents a Espanya a partir de dos instruments genèrics: les versions espanyoles del VSP-A i el KINDL (Projecte FIS PI02/1206)
- Adaptació a l'espanyol i al català del qüestionari específic per esclerosi múltiple MSQOL-54 (FIS PI03/1358)
- Registre d'exploracions de tomografia per emissió de positrons (PET)
- Estat actual de la reconstrucció oncològica de mama a Andalusia i Catalunya (ETS PI05/90239)
- Projecte de continuïtat de la Xarxa Temàtica sobre Investigació en serveis sanitaris per a la presa de decisions en el Sistema Nacional de Salut (Red IRYSS G03/202) (FIS PI05/2789)
- Indicacions de la densitometria òssia: valoració del risc de la fractura i control evolutiu de l'osteoporosi (ETS PI05/90077)
- Impacte del volum assistencial sobre els resultats en oncologia digestiva (Projecte ETM PI05/90185)
- Estudi bibliomètric sobre la producció científica catalana 1996-2004

Dins del Pla Nacional de Qualitat 2006 s'han portat a terme 16 projectes, dels quals destaquem:

- Descripció de les característiques dels cribratges de càncer oferts pel sistema de salut a la població espanyola, revisió de l'evidència científica que els recolza i actualització d'aquesta
- Desenvolupament d'indicadors i estàndards, basats en guies de pràctica clínica, per a la millora del procés i resultats en l'assistència oncològica
- Descripció de l'estat de situació del cribratge prenatal de les cromosomopaties fetals més freqüents (principalment síndrome de Down) en l'Estat espanyol i propostes de millora en la pràctica clínica habitual
- Programa d'elaboració de guies de pràctica clínica basades en l'evidència per a la ajuda a la presa de decisions clíniques en el Sistema Nacional de Salut
- Elaboració d'un sistema de prioritització de pacients en llista d'espera per a tècniques de reproducció humana assistida

- Monitoratge de la utilització de la tomografia per emissió de positrons (PET) i PET-TAC mitjançant els registres avaluatius de la comunitat de Madrid i de Catalunya
- Efectivitat als 3 anys de la prostatectomia radical, la braquiteràpia i la radioteràpia conformacional externa 3D en el càncer de pròstata òrgan-confinat de baix risc
- Avaluació de models de provisió en atenció primària
- Anàlisi de l'estat actual dels serveis de telemedicina enfocada a avaluar la viabilitat d'un programa de telerehabilitació en pacients amb una gran discapacitat adquirida d'origen neurològica
- Avaluació de la competència clínica: anàlisi comparativa de dos instruments fiables ECOE vs. Portafoli
- Avaluació mitjançant metodologies i tècniques d'anàlisi quantitativa i qualitativa, de l'impacte econòmic i organitzacional de l'aplicació del marc de Bolònia i de la implementació de les noves especialitats oficials d'infermeria
- Desenvolupament d'eines per avaluar el resultat de tecnologies aplicades al procés rehabilitador integral de pacients amb gran discapacitat adquirida d'origen neurològic, a partir de dos models concrets: lesió medul·lar i dany cerebral
- Desenvolupament de la metodologia i implementació pilot de registres d'implants protètics en el Sistema Nacional de Salut
- Guia de pràctica clínica sobre tractament i prevenció (secundària) de l'accident cerebrovascular

Durant l'any 2006, l'AATRM ha elaborat una guia de pràctica clínica:

- OncoGuia de consell i assessorament genètics en càncer hereditari

Durant l'any 2006, l'AATRM ha elaborat 19 consultes tècniques

- Consideracions a la Proposició no de Llei sobre l'extensió dels programes de detecció precoç del càncer de mama a partir dels 40 anys
- Actualització de l'informe sobre la teràpia en el tractament de la degeneració macular associada a l'edat
- Estat de coneixement sobre el nebulitzador electrònic eFlow@rapid de PARI
- Estat de coneixement sobre el sistema mecànic d'aclariment mucociliar The Vest(TM) de Hill-Rom
- Nota informativa sobre l'ortesi SpineCor en el tractament de l'escoliosi idiopàtica
- Elaboració de protocol de grup de consens per prioritzar pacients amb tractaments d'RHA
- Radiologia digital. Avantatges i limitacions dels sistemes de radiologia digital
- Avaluació medicament Insulina Glargina
- Avaluació medicament Frovatriptan
- Avaluació medicament Pregabalina
- Avaluació medicament Epinastina
- Avaluació medicament Eberconazol
- Avaluació medicament Zofenopril
- Nota informativa: La (prescripció) utilització unilateral de pròtesis mioelèctriques
- Nota informativa sobre les pròtesis obturadores del paladar
- Nota informativa sobre les lents intraoculars en els pacients diagnosticats d'afàquia congènita
- Tractament amb Elaprase (Idursulfasa) en la malaltia de Hunter
- Eficàcia i seguretat de la intervenció conductual intensiva LOVAAS per al tractament de l'autisme
- Cirurgia citoreductora amb quimioteràpia hipertèmia intraperitoneal en la carcinomatosi peritoneal

Durant l'any 2006, l'AATRM ha realitzat 13 assessories:

- Conveni Gaspar de Portolà: CIRIT-Califòrnia
- Comitè Científic de la Fundació Jordi Gol i Gurina
- Col·laboració entre el Departament de Salut i l'Institut de Salut Carles III per dur a terme programes específics destinats a fomentar l'ús racional del medicament
- Assessorament en activitats dins del Màster de Salut Pública organitzat per la Universitat Pompeu Fabra
- Cooperació i col·laboració entre les agències d'avaluació de tecnologia mèdiques espanyoles (AUNETS)

- Enquesta de Salut 2005-2006
- Consultoria Mapa Sanitari
- Participació en l'elaboració d'un document amb l'objectiu de proposar accions concretes de millora de l'atenció de fibromiàlgia i la síndrome de la fatiga crònica d'acord amb el model d'atenció definit pel Departament de Salut
- Qualitat de vida relacionada amb la salut i control metabòlic després d'una intervenció psicoeducativa en nens/es i adolescents amb diabetis mellitus tipus I
- Estratègies sistemes d'informació
- Avaluació de la *Guia de pràctica clínica per al tractament del dolor agut postoperatori* elaborada per la Subcomissió del Dolor de l'Hospital Universitari Vall Hebron
- Revisió externa d'una guia de pràctica clínica sobre la insuficiència cardíaca
- Comitè científic i comitè organitzador local de la reunió 2007 a Barcelona de la societat científica Health Technology Assessment International (HTAi)

Fomentant la investigació útil per al sistema: activitat de gestió i avaluació de la recerca

Dins de la missió de dur a terme les funcions de planificació, coordinació i avaluació de la recerca sanitària del CatSalut–Servei Català de la Salut, amb l'objectiu de promoure la recerca orientada a les necessitats de salut de la població i a les de coneixement del sistema sanitari, l'AATRM ha desenvolupat tot un seguit d'activitats que queden representades en la gestió de les convocatòries de recerca pròpies i d'altres institucions, en l'avaluació de les memòries científiques corresponents als projectes finançats a aquestes convocatòries, en la participació en grups i fòrums de recerca i en d'altres activitats relacionades que es detallen a continuació:

- Gestió de convocatòries de recerca pròpies
- Gestió de convocatòries de recerca alienes
 - Fundació La Marató de TV3
- Altres activitats relacionades amb la gestió i l'avaluació de la recerca

Gestió de convocatòries de recerca pròpies

L'AATRM gestiona biennalment la seva pròpia convocatòria de recerca clínica i en serveis sanitaris finançada pel CatSalut i pel Departament d'Universitats, Recerca i Societat de la Informació.

A la convocatòria AATRM 2006, iniciada el maig de 2006 (DOGC núm. 4625, de 03.05.2006) i resolta el novembre de 2006 (DOGC núm. 4771, de 29.11.2006), s'hi van presentar 99 projectes per a 29 temes convocats, i es va comptar amb 52 avaluadors independents: un investigador de l'AATRM o investigador associat i un membre del Comitè Científic o un expert en el tema per avaluar extern a l'AATRM. Finalitzat el procés d'avaluació i la selecció de projectes, la Comissió de selecció prevista en la convocatòria va resoldre l'atorgament de subvenció als 18 projectes següents:

TEMA: VARIABILITAT EN LA PREVENCIÓ, EL DIAGNÒSTIC I EL TRACTAMENT DEL CÀNCER

Projecte 006/01/2006: La supervivència com a mesura de resultat i d'equitat de les intervencions en salut en pacients amb càncer. Anàlisi geogràfica en l'estimació de la supervivència relativa

Investigador principal: Marc Sáez Zafra

Centre: Universitat de Girona

Import: 68.694 €

TEMA: EFECTIVITAT, ADEQUACIÓ I SEGURETAT DELS MEDICAMENTS BIOTECNOLÒGICS

Projecte 053/02/2006: Efectivitat, seguretat i adequació dels medicaments biotecnològics en el tractament dels pacients amb artritis reumatoide

Investigador principal: Sara Marsal Barril

Centre: Fundació Institut de Recerca Hospital Universitari Vall d'Hebron

Import: 46.650 €

TEMA: TRACTAMENT DE L'ICTUS

Projecte 050/03/2006: Trombólisi sistèmica i intraarterial en l'ictus isquèmic a Catalunya. Resultats clínics als 3 mesos

Investigador principal: Miquel Gallofré López

Centre: Fundació Institut de Recerca Hospital Universitari Vall d'Hebron- Pla Director de les Malalties de l'Aparell Circulatori - Malaltia Vasculard Cerebral

Import: 43.284 €

TEMA: REHABILITACIÓ DE L'ICTUS

Projecte 047/04/2006: L'ictus a Catalunya: anàlisi de la situació funcional al 4rt dia i als 6 mesos. Necessitats de rehabilitació i recursos disponibles

Investigador principal: Immaculada Bori de Fortuny

Centre: Fundació Institut de Recerca Hospital Universitari Vall d'Hebron

Import: 61.200 €

TEMA: TIC I ERRORS MÈDICS

Projecte 082/06/2006: Avaluació de l'efectivitat d'un sistema de prescripció mèdica electrònica en la reducció dels errors de medicació i la millora de la seguretat del pacient en l'àmbit hospitalari

Investigador principal: Xavier Fàbregas Planas

Centre: Hospital de Mataró- Consorci Sanitari del Maresme

Import: 51.420 €

TEMA: IMPACTE ASSISTENCIAL DE L'ENVELLIMENT

Projecte 004/07/2006: Prevalença de fragilitats en persones de 75 i més anys.

Investigador principal: Josep Garre Olmo

Centre: Parc Hospitalari Martí i Julià- Institut d'Assistència Sanitària

Import: 45.775 €

TEMA: SALUT MENTAL I IMMIGRACIÓ

Projecte 066/10/2006: Prevalença, factors de risc, i factors de protecció, de la patologia mental reactiva en immigrants magrebins usuaris dels serveis de salut mental en relació amb la població autòctona

Investigador principal: Soledad Bermann Jachevasky

Centre: Hospital Psiquiàtric de les Germanes Hospitalàries del Sagrat Cor de Jesús de Martorell- Sagrat Cor, Serveis de Salut Mental

Import: 51.200 €

TEMA: DESIGUALTATS I INIQUITATS DEL SISTEMA SANITARI PÚBLIC A CATALUNYA

Projecte 098/12/2006: Desigualtats en la utilització del sistema sanitari a Catalunya: l'impacte en l'atenció primària, especialitzada i pràctiques preventives

Investigador principal: Maica Rodríguez Sanz

Centre: Observatori de la Salut Pública- Agència de Salut Pública de Barcelona

Import: 77.126 €

TEMA: PREVENCIÓ DE L'ICTUS

Projecte 056/13/2006: Estudi avaluatiu del maneig del pacient amb ictus a l'atenció primària

Investigador principal: Carles Brotons Cuixart

Centre: EAP Sardenya- Servei Català de la Salut

Import: 67.800 €

TEMA: CÀMERES DIGITALS I TELEMEDICINA EN EL CRIBRATGE DE LES RETINOPATIES

Projecte 089/18/2006: Implantació d'una xarxa de telemedicina oftàlmica a Catalunya (RTOC) per a la millora del diagnòstic de la retinopatia del prematur

Investigador principal: Àlicia Serra Castañera

Centre: Fundació Sant Joan de Déu

Import: 96.063 €

TEMA: SUPLEMENTACIÓ NUTRICIONAL AMB ÀCIDS GRASSOS ESSENCIALS EN PACIENTS ESQUIZOFRÈNICS

Projecte 091/20/2006: Assaig clínic sobre l'eficàcia dels àcids grassos poliinsaturats (PUFA) en la millora clínica i la prevenció de la síndrome metabòlica en malalts esquizofrènics

Investigador principal: Josep Cañete Crespillo

Centre: Hospital de Mataró- Consorci Sanitari del Maresme

Import: 73.680 €

TEMA: PREVALENÇA DEL DOLOR AGUT POSTOPERATORI

Projecte 021/21/2006: Avaluació del dolor agut postoperatori amb tests sensorials quantitius. Concordança amb mètodes de valoració unidimensional subjectiva

Investigador principal: Joaquim Forés Viñeta

Centre: Hospital Clínic de Barcelona- Fundació Clínic

Import: 19.560 €

TEMA: ACTIVITAT FÍSICA, DIETA I MALALTIES CRÒNIQUES

Projecte 075/23/2006: Revisió sistemàtica de l'eficàcia d'intervencions d'estil de vida en la prevenció de la diabetis mellitus tipus II

Investigador principal: Didac Mauricio Puente

Centre: Hospital de la Santa Creu i Sant Pau - Institut de Recerca de l'Hospital de la Santa Creu i Sant Pau

Import: 24.480 €

TEMA: TRACTAMENT NO FARMACOLÒGIC DE LA FIBROMIÀLGIA

Projecte 077/25/2006: Eficàcia d'un programa educatiu al tractament de la fibromiàlgia per millorar la qualitat de vida

Investigador principal: Rita Fernández Vergel

Centre: Àrea Bàsica de Salut Bartomeu Fabrés Anglada (Gavà 2)- Institut Català de la Salut

Import: 76.544 €

TEMA: DIAGNÒSTIC PRECOÇ I DETECCIÓ RÀPIDA DE LA INFECCIÓ PER L'HIV

Projecte 010/26/2006: Diagnòstic precoç. Un repte en la lluita contra la sida al segle XXI

Investigador principal: Ferran Segura Porta

Centre: Corporació Sanitària Parc Taulí

Import: 42.432 €

TEMA: CRIBRATGE I DIAGNÒSTIC RÀPID DE CÀNCER

Projecte 068/27/2006: Models d'avaluació de les intervencions sanitàries: aplicació a l'anàlisi del cost-efectivitat de la detecció precoç del càncer de mama i dels tractaments adjuvants sobre la mortalitat per càncer de mama a Catalunya

Investigador principal: Montserrat Rué Monne

Centre: Facultat de Medicina- Universitat de Lleida

Import: 72.300 €

TEMA: FREQUÈNCIA I DETECCIÓ EPIDEMIOLÒGICA DE L'INFART SILENT

Projecte 078/28/2006: Anàlisi epidemiològica i avaluació dels criteris diagnòstics de l'infart de miocardi asimptomàtic. Estudi SILENT

Investigador principal: Rafel Ramos Blanes

Centre: Unitat d'Investigació Clínica d'Atenció Primària de Girona- Institut d'Investigació d'Atenció Primària Fundació Gol i Gurina

Import: 49.200 €

TEMA: RISC CARDIOVASCULAR

Projecte 003/29/2006: Efecte del control dels Factors de Risc Cardiovasculars (FRCV) sobre la capacitat cognitiva de les persones de 70 o més anys

Investigador principal: Antonio Rodríguez Poncelas

Centre: Àrea Bàsica de Salut d'Anglès- Institut d'Assistència Sanitària

Import: 50.209 €

D'altra banda, al llarg de l'any 2006, es van avaluar, mitjançant un qüestionari estandarditzat, 26 memòries científiques: 18 memòries científiques dels 22 projectes finançats a la convocatòria de l'any 2004; 7 memòries científiques dels 25 projectes finançats a la convocatòria de l'any 2002; i 1 memòria dels 25 projectes finançats a la convocatòria de l'any 2000.

Gestió de convocatòries de recerca alienes

Fundació La Marató de TV3

La Fundació La Marató de TV3, en la seva convocatòria de 2005 sobre Neurociències, va rebre 200 projectes de recerca bàsica, clínica i epidemiològica i de serveis sanitaris. Durant el 2006, l'AATRM va gestionar i coordinar el procés d'avaluació dels projectes d'investigació que s'hi van presentar. Les fases que van definir aquest procés d'avaluació van ser les següents:

- Recepció i anonimització dels projectes de recerca
- Actualització de l'instrument d'avaluació
- Selecció dels avaluadors i assignació dels projectes
- Avaluació, classificació i selecció dels projectes a finançar

Cada projecte va ser revisat independentment per 2 avaluadors, tenint en compte la qualitat i la rellevància del projecte i l'experiència de l'equip investigador. Es va comptar amb 201 avaluadors d'àmbit internacional (Alemanya, Argentina, Austràlia, Àustria, Bèlgica, Brasil, Canadà, Corea del Sud, Dinamarca, Emirats Àrabs Units, Eslovènia, Estats Units, Espanya, Finlàndia, França, Holanda, Grècia, Hongria, Irlanda, Islàndia, Itàlia, Japó, Noruega, Polònia, Portugal, Regne Unit, Suècia, Suïssa, Taiwan, Turquia i Xina). Després de l'avaluació dels projectes, un comitè *ad-hoc*, format per 8 avaluadors europeus, es va reunir durant 2 dies a Barcelona per revisar els resultats del procés i elaborar una llista amb els projectes recomanats per ser finançats. Com a resultat del procés d'avaluació, els 200 projectes presentats a la convocatòria es van classificar en "finançables" (70), "finançables amb reserves" (62), "dubtosos" (36) i "no finançables" (32). D'acord amb criteris establerts i amb la quantitat de diners recaptats, es van prioritzar 37 projectes (34 més 3 reserves), que havien estat considerats finançables en el procés d'avaluació, per ser recomanats a la Comissió Assessora de la Fundació La Marató de TV3 per al seu finançament. Finalment, se'n van finançar 35.

D'altra banda, s'han seguit avaluant, mitjançant un qüestionari estandarditzat i pel mètode de revisió d'experts, les memòries científiques dels projectes de les convocatòries de la Fundació La Marató de TV3. Durant l'any 2006, s'han avaluat 47 memòries científiques.

En concret, de l'any 2000 (malalties mentals): 1 memòria; de l'any 2001 (sida): 2 memòries; de l'any 2002 (malalties inflammatòries): 19 memòries; i de l'any 2003 (malalties respiratòries): 25 memòries.

Altres activitats relacionades amb la gestió i l'avaluació de la recerca

En el decurs d'aquest any, l'AATRM ha finalitzat un projecte d'avaluació de grups de recerca, finançat per la CIRIT, en un centre assistencial de la XHUP, mitjançant l'aplicació de models multidimensionals i incorporant metodologies quantitatives (anàlisi bibliomètrica, projectes competitius, tesis, etc.) i qualitatives (avaluació interna, revisió d'experts).

El dia 25 d'octubre de 2006, l'AATRM va gestionar i coordinar l'acte de presentació de resultats de la recerca finançada per la Fundació La Marató de TV3 de l'any 2000 sobre malalties mentals greus en el seu VII Simpòsium anual. Aquest acte va ser organitzat conjuntament amb la Fundació La Marató de TV3.

El dia 29 de novembre de 2006 va tenir lloc l'acte de presentació de l'estudi Avaluació de l'impacte de La Marató de TV3 en la recerca biomèdica a Catalunya, realitzat per l'AATRM a petició de la Fundació La Marató de TV3.

Promovent la cultura de l'avaluació: activitat de docència

L'AATRM considera les activitats docents com una manera de difondre i disseminar els productes d'avaluació i recerca que genera així com d'afavorir la presència de la institució en diferents àmbits. A més, la docència contribueix a l'assoliment dels seus objectius socials i científics. Així doncs, les activitats docents dirigides per l'AATRM tenen el propòsit de transmetre coneixements i proporcionar habilitats en relació amb la metodologia i la pràctica de l'avaluació de tecnologia mèdica i serveis sanitaris.

Aquest tipus de docència respon a les necessitats formatives expressades per les institucions i els professionals de l'àmbit sanitari, tant assistencial com acadèmic, i es desenvolupen amb el compromís formal dels òrgans directius i la participació dels tècnics de l'AATRM. Cal dir que la planificació, la coordinació i la direcció d'aquestes activitats són responsabilitat dels membres de l'AATRM, mentre que l'equip docent l'integren els mateixos professionals i, també, els col·laboradors externs o investigadors associats a projectes de la institució.

Els espais formatius es dissenyen en funció de la demanda, són diferents en la seva tipologia i tenen en comú el desenvolupament de temàtiques en les quals l'AATRM té expertesa i l'adequació al perfil de l'alumnat. A més, les activitats es duen a terme en programes de pregrau, de postgrau i com a formació continuada. Ja sigui en modalitat presencial o a distància (*on line*), s'imparteixen cursos específics, es participa en sessions científiques, es pronuncien conferències i es facilita la formació en pràctiques especialment a residents de l'especialitat de medicina preventiva i salut pública i a alumnes del Màster de salut pública.

Pel que fa a l'àmbit d'actuació, es fa docència en hospitals, centres d'atenció primària, universitats, administracions sanitàries i agents privats (indústria, companyies farmacèutiques, empreses consultores, fundacions), tant de l'entorn local, com nacional, estatal i internacional.

Durant l'any 2006, s'ha participat en activitats docents amb continguts, destinataris i localitzacions diverses, la relació detallada de les quals apareix tot seguit. Cal destacar la contribució de l'AATRM en els cursos a distància organitzats per la Universitat Oberta de Catalunya (UOC), amb una edició del curs "Habilitats informacionals en ciències de la salut" específica per a l'Institut Aragonès de Ciències de la Salut. Els professionals de l'AATRM dirigeixen, coordinen i actuen com a consultors d'aquestes activitats docents. S'han d'esmentar, també, els cursos impartits dins del programa docent de l'Institut d'Estudis de la Salut (IES).

Cursos

Cerques bibliogràfiques i gestió de la informació en salut mental. Coordinació i professorat: A. Parada (AATRM). Curs organitzat per la Fundació Seny per a la Investigació en Salut Mental, a Barcelona, als mesos de gener i febrer

Investigación y métodos en el ámbito de ciencias de la salud. Coordinació: E. Sánchez (AATRM). Professorat: S. Berra, C. Tebé i E. Sánchez. Curs a distància dins del Màster en ciències de la salut: polítiques, direcció i gestió dels serveis sanitaris, organitzat per la Universitat Oberta de Catalunya (edició 2004-2006), als mesos de gener-març

Elaboració de guies de pràctica clínica. Coordinació: E. Sánchez (AATRM). Professorat: MD Estrada, A. Parada, E. Sánchez. Curs organitzat pel Fòrum de Salut Mental, a Barcelona, als mesos de febrer-juny

Planificación sanitaria. Coordinació: J. Fusté (Departament de Salut), E. Sánchez (AATRM) i R. Vicente (Gesaworld SA). Curs a distància dins del Màster en ciències de la salut, organitzat per la Universitat Oberta de Catalunya, als mesos d'abril-juny

Bibliographic research. Professorat: A. Parada. Assignatura del doctorat de Tècniques clíniques i de laboratori en odontologia, organitzat pel Departament d'Odontologia i Estomatologia de la Universitat Internacional de Catalunya, a Sant Cugat del Vallès, al mesos de maig-juliol

L'accés a la informació: utilització de les bases de dades bibliogràfiques i altres fonts d'informació a Internet (Aula del Tutor). Coordinació i professorat: A. Parada (AATRM). Curs organitzat per l'Institut d'Estudis de la Salut, a l'Àrea Bàsica de Salut de Santa Coloma de Gramenet, al mes de juny

Análisis de necesidades en salud. Coordinació: E. Sánchez (AATRM). Curs a distància dins del Màster en ciències de la salut, organitzat per la Universitat Oberta de Catalunya, als mesos de setembre i octubre

L'accés a la informació: utilització de les bases de dades bibliogràfiques i altres fonts d'informació a Internet (Aula del Tutor). Coordinació i professorat: A. Parada (AATRM). Curs organitzat per l'Institut d'Estudis de la Salut, a Barcelona, al mes d'octubre

Classes

Participació en màsters

Management and assessment of health related research per E. Sánchez. Classe dins del mòdul Research, Health Policy and HTA de l'International Master's Program in Health Technology Assessment and Management (the Ulysses Project), organitzat per l'Ulysses International Consortium, a Barcelona, al mes de maig

Participació en cursos de postgrau

La Agència d'Avaluació de Tecnologia i Recerca Mèdiques: la evaluación al servicio de la calidad per G. Oliva. Classe dins del XIII Diploma de Posgrado en Metodología de Evaluación y Mejora de Calidad Asistencial, organitzat per la Universitat Autònoma de Barcelona i la Fundació Avedis Donabedian, a Barcelona, al mes de maig

Participació en cursos de formació continuada

Revisió dels principals dissenys d'estudis epidemiològics per E. Sánchez. Classe dins del curs Elaboració de guies de pràctica clínica, organitzat pel Fòrum de Salut Mental, a Barcelona, al mes de febrer

Metodologia d'elaboració de guies de pràctica clínica per MD Estrada. Sessió dins de les Activitats formatives per als autors que han d'elaborar la Guia de pràctica clínica sobre infeccions de transmissió sexual del Departament de Salut, organitzada pel Centre d'Estudis Epidemiològics sobre la Sida de Catalunya (CEESCAT), a Barcelona, al mes de febrer

Disseny i protocol d'un estudi de recerca per S. Berra; **Lectura crítica d'articles** per L. Rajmil; i **Cerca bibliogràfica i accés a l'evidència científica** per A. Parada. Classes dins del curs Diploma en sanitat, coordinat per l'Institut d'Estudis de la Salut i organitzat pels Serveis Territorials del Departament de Salut de Camp de Tarragona, al mes de març

Revisió sistemàtica de l'evidència científica per E. Sánchez; i **La cerca d'informació per a l'elaboració de guies de pràctica clínica** per A. Parada. Classes dins del curs Metodologia bàsica per a l'elaboració de guies de pràctica clínica, organitzat per la Direcció de Recursos Humans de l'Hospital de la Vall d'Hebron, a Barcelona, al mes de març

Fonts d'informació biomèdica per A. Parada. Classe dins de l'assignatura de pregrau Elements per a la presa de decisions clíniques, organitzada per la Facultat de Medicina de la Universitat de Barcelona, a Barcelona, al mes de març

La telefonia mòbil i els seus efectes sobre la salut de la població per E. Sánchez. Classe dins de l'assignatura de pregrau Elements per a la presa de decisions clíniques, organitzada per la Facultat de Medicina de la Universitat de Barcelona, a Barcelona, al mes d'abril

La cerca d'informació per a l'elaboració de guies de pràctica clínica per A. Parada. Classe dins del curs Metodologia bàsica per a l'elaboració de guies de pràctica clínica, organitzat per la Unitat de Formació i Desenvolupament de l'Hospital Vall d'Hebron, a Barcelona, al mes d'abril

Bases de dades bibliogràfiques i revistes per a la medicina legal i forense per A. Parada. Classe organitzada pel Centre d'Estudis Jurídics del Departament de Justícia de la Generalitat de Catalunya, a Barcelona, al mes de setembre

La cerca d'informació per a l'elaboració de guies de pràctica clínica per A. Parada. Classe dins del curs Metodologia bàsica per a l'elaboració de guies de pràctica clínica, organitzat per la Unitat de Formació i Desenvolupament de l'Hospital Vall d'Hebron, a Barcelona, al mes d'octubre

Revisió sistemàtica de l'evidència científica per E. Sánchez. Classe dins del curs Metodologia bàsica per a l'elaboració de guies de pràctica clínica, organitzat per la Direcció de Recursos Humans de l'Hospital Vall d'Hebron, a Barcelona, al mes d'octubre

Técnicas avanzadas de búsquedas en bases de datos per A. Parada. Classe dins del curs Metodología para la evaluación de tecnologías sanitarias, organitzada per AUNETS, a Madrid, al mes d'octubre

Les guies de pràctica clínica per E. Sánchez. Seminari i tutoria a la 6a edició del Mestratge en direcció d'institucions sanitàries, organitzat per la Fundació Dr. Robert, Universitat Autònoma de Barcelona, a Barcelona, als mesos de setembre–novembre

Cooperant i col·laborant arreu: l'AATRM en el context internacional

Dins de l'àmbit internacional, l'AATRM, centre col·laborador de l'Organització Mundial de la Salut (OMS), ha continuat participant als fòrums internacionals com els de la societat científica Health Technology Assessment International (HTA-i) o la xarxa International Network of Agencies for Health Technology Assessment (INAHTA), que comprèn prop de 45 organitzacions procedents de 23 països i que té per objectiu la cooperació i l'intercanvi d'informació quant a projectes d'avaluació de tecnologies mèdiques.

L'AATRM continua liderant un grup de treball del projecte europeu EUnetHTA, l'objectiu del qual és crear una xarxa europea d'agències públiques i institucions de recerca dedicades a l'avaluació de tecnologies sanitàries per tal de permetre un intercanvi més eficaç d'informació i de suport de polítiques sanitàries. L'AATRM lidera, en concret, el grup número 8 "*Systems to support Health Technology Assessment in member states with limited institutionalisation of HTA*", al mateix temps que ha participat com a membre associat als grups de comunicació i coordinació del projecte EUnetHTA.

L'any 2006 ha suposat l'ingrés de l'AATRM com a nou membre de l'associació G-I-N per a l'elaboració i desenvolupament de guies de pràctica clíniques. Dins també de l'àmbit de les guies de pràctica clínica, l'AATRM, amb la col·laboració del Pla Director d'Oncologia, participa en el projecte CoCanCPG . Aquest projecte, en el qual hi ha implicades 17 institucions d'11 països, té per objectiu abordar tots els aspectes relacionats amb l'elaboració, disseminació i implementació de guies de pràctica clínica en càncer. CoCanGPC és també una acció coordinada dins del Sisè Programa Marc de la Comissió Europea i forma part de la iniciativa ERA-NET, la qual té per missió l'establiment d'una àrea de recerca europea per proporcionar respostes coordinades enfront dels reptes comuns entre les diferents regions i nacions d'Europa.

Transferint el coneixement: la gestió de la informació i la disseminació del coneixement científic des de l'AATRM

Com es gestiona la informació i la disseminació a l'AATRM

Un dels aspectes de major aplicació de la gestió de la informació és satisfer les necessitats d'informació tècnica i científica del personal de l'AATRM.

Per això es treballa de manera intensa en la cerca en tot tipus de fonts d'informació i bases de dades documentals, per identificar la informació necessària i obtenir els articles més rellevants i pertinents.

Durant l'any 2006, s'ha gestionat l'obtenció de 2.174 articles científics, que complementen un fons documental de gairebé 3.000 llibres i monografies.

Pel que fa a les estratègies, l'AATRM aplica bona part del que es recull en l'apartat anterior, de tal manera que hi ha diferents formats de presentació dels productes (informes complets, informes breus, revista), s'utilitzen diferents canals (correu postal i electrònic, web) i sempre hi ha un missatge en què es destaca el principal resultat sense que el destinatari hagi procedit encara a la lectura del document. Pel que fa als destinataris de la nostra informació, se seleccionen grups concrets a partir del mailing de l'AATRM on aquests grups estan fragmentats i codificats separatament.

Cal dir, endemés, que es realitza un gran esforç editorial ja que es publica, segons el cas, en català, castellà i anglès. Totes aquestes estratègies es troben recollides i estructurades en el Pla de Comunicació de l'Empresa. Al mateix temps, els informes de l'AATRM es recullen a les bases de dades següents: The Cochrane Library i la Cochrane Library Plus en espanyol de la Cochrane Collaboration, i la base de dades HTA Database del Centre for Reviews and Dissemination del National Health Service britànic, on es recullen els informes d'avaluació de tecnologia mèdica de la INAHTA.

Una vegada realitzada la disseminació seleccionada per iniciativa pròpia, i col·locats els documents en el nostre web perquè es puguin descarregar a text complet, es van atenant les peticions addicionals. A més, es compta amb una llista de distribució electrònica en català i en castellà per difondre notícies i alertes amb informació de l'Agència, i per trametre també l'Informatiu AATRM. Aquestes llistes compten amb prop de 1.400 destinataris.

Programa editorial

Resum treballs d'edició segons tipus de document i idioma

	Català	Castellà	Anglès	TOTAL
Informatius AATRM	4	3	3	10
InfoIRYSS	-	3	-	3
Informes tècnics	3	3	1	7
Breus	2	2	-	4
Consultes tècniques	4	3	-	7
Guies de pràctica clínica (formats complets, breus i ràpids)	5	10	2	17
Memòries	1	2	1	4
Altres	1	1	-	2
TOTAL	20	27	7	54

Informatius AATRM

- Informatiu 38 (català, castellà i anglès)
- Informatiu 39 (català, castellà i anglès)
- Informatiu Especial Recerca 2006 (català)
- Informatiu 40 (català, castellà i anglès)

InfoIRYSS

- InfoIRYSS, núm. 6, gener-març de 2006
- InfoIRYSS, núm. 7, maig de 2006
- InfoIRYSS, núm. 8, novembre de 2006

Informes tècnics

- VI Convocatòria de recerca clínica i en serveis sanitaris AATRM 2006 (català i castellà)
- Procés d'avaluació dels projectes de recerca presentats a la convocatòria 2005 de la Fundació La Marató de TV3 sobre neurociències (català i castellà)
- Experiències de recerca i polítiques de salut relacionades amb immigració en altres països europeus. El cas dels Països Baixos, el Regne Unit i Suïssa (anglès)
- Procés d'avaluació dels projectes de recerca presentats a la convocatòria 2004 de la Fundació La Marató de TV3 sobre càncer (castellà)
- Prova pilot del sistema de priorització de pacients en llista d'espera per a cirurgia de cataracta, artroplàstia de maluc i artroplàstia de genoll (setembre 2003) (català)

Breus

- Registre d'equipaments de tecnologia mèdica a Catalunya (31 d'octubre de 2004) (català i castellà)
- Estudi de les indicacions i adequació de les exploracions de tomografia computada i ressonància magnètica a l'atenció primària (català i castellà)

Consultes tècniques

- Estat de coneixement sobre el nebulitzador electrònic eFlow®rapid de PARI (català i castellà)
- Estat de coneixement sobre el sistema mecànic d'aclariment mucociliar The Vest(TM) de Hill-Rom (català i castellà)
- Teràpia fotodinàmica en el tractament de la degeneració macular associada a l'edat (català i castellà)
- Els implants coclears en adults i nens: indicacions, efectivitat, seguretat i cost (català)

Guies de pràctica clínica

- OncoGuia del consell i assessorament genètics en el càncer hereditari - Versió completa (català i castellà)
- OncoGuia del consell i assessorament genètics en el càncer hereditari - Versió breu per a l'aplicació en la pràctica clínica (català, castellà i anglès)
- Guia de referència ràpida de l'OncoGuia del consell i assessorament genètics en el càncer hereditari (català i castellà)
- Guia per a la indicació de la densitometria òssia en la valoració del risc de fractura i en el control evolutiu de l'osteoporosi. Actualització desembre 2004. [Versió Breu] (català i castellà)
- Guia de referència ràpida per a la indicació de la densitometria òssia en la valoració del risc de fractura i en el control evolutiu de l'osteoporosi (català i castellà)
- Guia de pràctica clínica de l'ictus (anglès)
- OncoGuia 2004 d'ovari (castellà)
- OncoGuia 2004 de pròstata (castellà)
- OncoGuia 2004 de limfoma de Hodgkin (castellà)
- OncoGuia 2004 d'orofaringe (castellà)
- OncoGuia 2004 de tumors pediàtrics del sistema nerviós central (castellà)

Memòries

- Memòria anual AATRM 2005 (català, castellà i anglès)
- Memòria científica de la convocatòria de recerca AATRM 2000 (castellà)

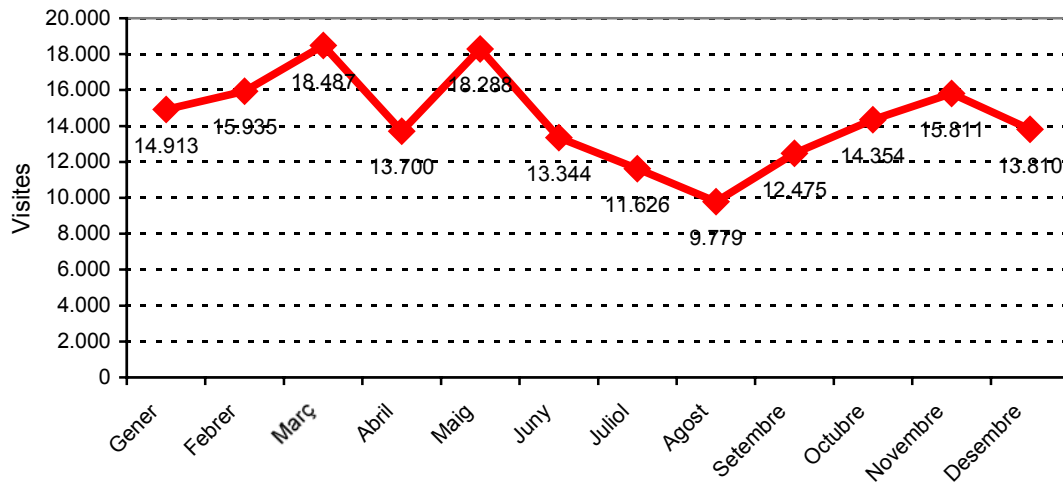
Altres

- Avaluació de l'impacte de La Marató de TV3 en la recerca biomèdica a Catalunya (català)
- Instruments de qualitat de vida relacionada amb la salut en l'edat pediàtrica. Revisió sistemàtica de la literatura: actualització (castellà)

Web AATRM

Durant el 2006 el web de l'AATRM, publicada en català, castellà i anglès, ha rebut 172.522 visites^d, amb una mitjana per dia de 472 visites. El dia amb més activitat va ser el 4 de maig, just un dia després de la publicació de la Convocatòria de Recerca Clínica i en Serveis Sanitaris 2006.

Nombre de visites segons mes – Any 2006



Les pàgines més visitades, després de la principal, estan relacionades amb les guies de pràctica clínica i la convocatòria de recerca AATRM 2006. També són molt consultades, en tots tres idiomes, el cercador de publicacions i la pàgina on es recullen els Informatius de l'AATRM.

D'altra banda, quant als fitxers més descarregats, destaquen les guies de pràctica clínica (esquizofrènia, ictus, oncogües) sobre la resta de documents. També destaca en el cinquè lloc un informe sobre salut i població immigrant.

^d Una visita és una sèrie d'accions que comença quan un visitant visualitza la primera pàgina del servidor i acaba quan el visitant abandona la web o la pàgina queda inactiva més enllà del temps límit d'inactivitat. El temps límit d'inactivitat per defecte és 30 minuts.

Els 20 fitxers més freqüentment descarregats	Idioma	Descàrregues
1. GPC esquizofrènia-2003 (versió breu)	castellà	40.571
2. GPC ictus	castellà	36.169
3. OncoGuia mama	castellà	24.011
4. GPC ictus pacients	castellà	18.417
5. Necessitats salut població immigrant	castellà	12.978
6. GPC esquizofrènia-2003 (versió extensa)	castellà	12.467
7. OncoGuia còlon i recte	castellà	12.254
8. GPC ictus	català	10.715
9. OncoGuia pulmó	castellà	9.666
10. Instruments qualitat vida edat pediàtrica	castellà	9.193
11. Coagulòmetres portàtils	castellà	7.996
12. OncoGuia limfoma B difús cèl·lules grans	castellà	7.514
13. OncoGuia mama	català	7.214
14. GPC esquizofrènia-2003 (versió breu)	català	7.115
15. Electroestimulació medul·lar doble elèctrode	castellà	7.050
16. OncoGuia ovari	castellà	6.902
17. Procés avaluació tv3 malalties inflamatòries	castellà	6.636
18. Càpsula endoscòpica	castellà	5.795
19. Memòria recerca AATRM 2000	castellà	5.730
20. GPC ictus pacients	català	5.293

GPC: guia de pràctica clínica

L'AATRM a la premsa i als mitjans de comunicació

D'acord amb les estratègies del Pla de Comunicació AATRM, s'ha prestat una especial atenció a promoure que la premsa i els mitjans de comunicació es facin ressò del treball de l'AATRM, aconseguint un especial protagonisme específicament entre la premsa mèdica i en la ressenya per part de butlletins informatius d'altres institucions.

D'entre les 75 referències que hem pogut recollir, en destacaríem les següents:

- Salut estudia limitar los tratamientos de fecundación a mujeres menores de 40 años
El Periódico de Cataluña, 10 de gener de 2006
- Salut no pagará la fecundación asistida a mayores de 40 años
20 Minutos, 10 de gener de 2006
- In vitro: sólo para menores de 40 años
La Vanguardia, 10 de gener de 2006
- El Govern variará la lista de espera de fecundación asistida
El Periódico de Cataluña, 10 de gener de 2006
- Salud regulará las listas de espera para fecundación asistida
El País, 10 de gener de 2006

- Salut estudia finançar les fecundacions "in vitro" només a dones de menys de 40 anys
Avui, 10 de gener de 2006
- Un sistema de puntos dictará la urgencia en los tratamientos de fecundación
ABC, 10 de gener de 2006
- Entrevista amb Glòria Oliva al programa de ràdio "La Ciutat" d'Onda Cero sobre reproducció humana assistida
10 de gener de 2006
- Entrevista amb Glòria Oliva al programa de ràdio "La vida continua" de Ràdio Rubí sobre reproducció humana assistida
10 de gener de 2006
- Participació d'Emília Sánchez en el programa Einstein a la Platja de Barcelona Televisió (BTV) per parlar sobre la telefonia mòbil i els possibles efectes sobre la salut
16 de febrer de 2006
- La vida "in vitro"
El Dominical El Periódico, 2 d'abril de 2006
- AP, básica en el consejo genético oncológico. Una Oncoguía reordena la demanda y los recursos
Diario Médico, 6 d'abril de 2006
- Crecen las indicaciones de los implantes cocleares en sordos
Diario Médico, 19 d'abril de 2006
- TV3 dedica la Marató al dolor crónico, que afecta al 11% de los catalanes
La Vanguardia, 26 d'octubre de 2006.
- Los expertos subrayan el valor fundamental de los bancos de muestras biológicas para la investigación biomédica
JANO Online, 29 de novembre de 2006
- El exceso de celo en el uso de muestras biológicas entorpece la investigación
Diario Médico, 30 de novembre de 2006
- Marta Aymerich: "Conocer las guías de práctica clínica no significa aplicarlas"
Diario Médico, 4 de desembre de 2006
- Marta Aymerich: "Estamos abiertos a colaborar con lo privado"
Diario Médico, 18 de desembre de 2006

Actes públics

- Jornada de discussió i consens final per presentar l'OncoGuia de consell i assessorament genètics en càncer hereditari. 4 d'abril de 2006.
- VII Simpòsium Fundació La Marató de TV3 de 2000 sobre malalties mentals greus, organitzat conjuntament amb la Fundació la Marató de TV3. 25 d'octubre de 2006.

- Jornada de Recerca amb Mostres Biològiques, organitzada conjuntament amb l'Institut Roche i l'Hospital Clínic. 27 de novembre de 2006
- Participació en la presentació pública de l'estudi Avaluació de l'impacte de La Marató de TV3 en la recerca biomèdica a Catalunya elaborat per l'AATRM, a proposta de la Fundació La Marató de TV3. 29 de novembre de 2006

Visites a l'AATRM

- 15 de març de 2006, delegació de 20 persones del Ministeri de Salut d'Ucraïna
- 24 de març de 2006, visita del Dr. Lennart Nilholm i la Dra. Kerstin Nilsson de l'Hospital Universitari d'Orebro de Suècia
- 25 de maig de 2006, 13 alumnes (procedents de països com Canadà, Itàlia, Suïssa, Mèxic, Colòmbia i Iran) del programa del mestratge HTA-Ulysses Project
- 22 de juny de 2006, visita del Dr. Luís Roberto Barradas Barata (secretari de Salut del Estat de São Paulo) i de la Dra. Maria Cecília MMA Corrêa (coordinadora de Salut a la Secretaria Estadual de Saúde) de Brasil
- 9 de juliol de 2006, visita del Dr. Sigurður Helgason, editor of Clinical Guidelines. Directorate of Health d'Islàndia
- 18 de setembre de 2006, delegació de professionals brasilers, encapçalada pel Dr. Mendel Reismann, director del Màster de Gestió de Salut del Brasil, dins del "Proyecto Barcelona" liderat per la Fundació Unió de la Unió Catalana d'Hospitals
- 19 de setembre de 2006, visita de Leopoldo Landaeta del Ministeri de Salut de Veneçuela, Agustín Acuña de la Universidad Central de Veneçuela i Roberto Romero de la Clínica Santiago de León de Caracas
- 9 de novembre de 2006, delegació del Mòdul Docent Internacional de l'Institut Universitario Fundación ISALUD d'Argentina, encapçalada pel Dr. Arturo Schweiger

Sessions celebrades a l'AATRM

- 16 de gener de 2006. Antoni Parada. L'accés obert (*Open Access*) ¿Revolució o caos per a les publicacions científiques?
- 23 de gener de 2006. Cari Almazán i Maria Dolors Estrada. Protocol d'avaluació de l'impacte de la radiologia digital en el sistema de pagament capítatiu a Osona

- 30 de gener. Sergi Bellmunt, Servei de Cirurgia Vasculard de l'Hospital Parc Taulí de Sabadell. Establiment d'un sistema de prioritizació en llistes d'espera quirúrgiques en cirurgia de varius a l'Estat espanyol
- 27 de març. Joan M.V. Pons i Oriol de Solà Morales. Proteïna C activada recombinant -drotrecogin alfa (activat)- en la sèpsia greu
- 10 d'abril. Cristian Tebé. Odds ratio vs. riscos relatius
- 8 de maig. Maria Dolors Estrada. L'instrument AGREE per a l'avaluació de guies de pràctica clínica
- 22 de maig. Cristian Tebé. Odds ratio versus risc relatiu
- 29 de maig. Núria Terribas, directora de l'Institut Borja de Bioètica. Aspectes ètics de la reproducció humana assistida
- 6 de juny. Vicky Serra. Assaig de lectura tesi doctoral "Desarrollo de la versión española del Child Health and Illness Profile, para medir el estado de salud percibido en la adolescencia"
- 12 de juny. Maribel Pasarín (ASPB) i Silvina Berra. PCAT: Primary Care Assessment Tools. Instruments per a l'avaluació de l'APS
- 26 de juny. Silvina Berra i Imma Guillaumon. Impacte de la recerca de la Marató de TV3
- 6 de novembre. Marta Aymerich. Factors crítics per a una iniciativa d'economia basada en el coneixement. La gestació de la Bioregió a Catalunya
- 13 de novembre. Carme Borrell, Agència de Salut Pública de Barcelona. Evolució de les desigualtats en salut a Catalunya-Informe CAPS-F Jaume Bofill
- 11 de desembre. Catherine Pérez, Agència de Salut Pública de Barcelona. Avaluació de l'efectivitat dels radars de control de velocitat en la reducció de lesions per trànsit

Posicionats en la comunitat científica: publicant i participant als fòrums científics

Publicacions membres AATRM

Adams EJ, Almazán C, Morland B, Bradbury I, King R, Rheinberger P. **Joint project of the International Network of Agencies for Health Technology Assessment-Part 2: Managing the diffusion of positron emission tomography with health technology assessment.** Int J Technol Assess Health Care, 2006 Spring;22(2):149-54

Aymerich M, Guillaumon I, Perkal H, Nos C, Porcel J, Berra S, Rajmil L, Montalbán X. **Adaptación al español del cuestionario específico MSQOL-54 para pacientes con esclerosis múltiple.** Neurología. 2006;21(4):181-7

Berra S, Borrell C, Rajmil L, Estrada MD, Rodríguez M, Riley AW, Forrest C, Starfield B. **Perceived health status and use of healthcare services among children and adolescents.** Eur J Public Health. 2006;16:405-14.

Borrell C, Benach J, Grupo de trabajo CAPS-FJ Bofill. **La evolución de las desigualdades en salud en Cataluña.** Gac Sanit 2006;20(5):396-406

Castells X, Comas M, Alonso J, Espallargues M, Martínez V, García-Arumí J, Castilla M. **In a randomized controlled trial, cataract surgery in both eyes increased benefits compared to surgery in one eye only.** J Clin Epidemiol. 2006;59(2):201-7

Claret G, Noguera A, Esteva C, Muñoz-Almagro C, Sánchez E, Fortuny C. **Mother-to-child transmission of hepatitis C virus infection in Barcelona, Spain: a prospective study.** Eur J Pediatr 2006. [Epub ahead of print]

Estrada MD, Ferrer A. **Guia per a la indicació de la densitometria òssia en la valoració del risc de fractura i en el control evolutiu de l'osteoporosi.** Actualització desembre 2004. Annals de Medicina 2006;89:188-94

Estrada MD. **Indicacions dels implants coclears en adults i nens.** Annals de Medicina. 2006;89(1):31-36.

Estrada MD. **Los implantes cocleares en adultos y niños: indicaciones, efectividad, seguridad y coste.** Integración. Enero 2006;(37):6-17.

Gagnon MP, Sánchez E, Pons JM. **Integration of health technology assessment recommendations into organizational and clinical practice: A case study in Catalonia.** Int J Technol Assess Health Care. 2006;22(2):169-76

Gagnon MP, Sánchez E, Pons JMV. **From recommendation to action: psychosocial factors influencing physician intention to use Health Technology Assessment (HTA) recommendations.** Implementation Science [revista a internet]. 2006;(1): 8. Disponible a: <http://www.implementationscience.com/content/1/1/8>

Gutierrez-Ibarluzea I, Parada A, editores. **De la evidencia a la práctica clínica.** Madrid: Grupo Saned; 2006. (Autors: M. Aymerich, M. Espallargues, I. Gutierrez-Ibarluzea, E. Sánchez, O. de Solà-Morales i A. Parada)

Oliva G. **Coste-efectividad de los stents liberadores de fármacos: implicaciones para la práctica clínica y coste sanitario.** Rev Esp Cardiol 2006;59(9):865-8

Oliva G. **Proposta de criteris de cobertura pública i prioritització en la reproducció humana assistida.** Annals de Medicina 2006;89:82-85

Pantzer K, Rajmil L, Tebé C, Codina F, Serra-Sutton V, Ferrer M, Ravens-Sieberer U, Simeoni MC, Alonso J. **Health related quality of life in immigrants and native school aged adolescents in Spain.** J Epidemiol Community Health 2006;60:694-98

Pons JMV. **Implicaciones para la práctica y la investigación.** A :Martin JL, Tobías A, Seoane T, coordinadores. Revisiones sistemáticas en las ciencias de la vida. Barcelona: FISCAM: 221-40

Pons JMV, Espallargues M, Tebe C. **Obesity and bariatric surgery: from last resort to first election therapy.** Med Clin (Barc). 2006 Jan 14;126(1):19-24

Rajmil L, Alonso J, Berra S, Ravens-Sieberer U, Gosch A, Simeoni MC, Auquier P, and KIDSCREEN Group. **Use of a children questionnaire of health-related quality of life (KIDSCREEN) as a measure of needs for health care services.** J Adolesc Health. 2006 May;38(5):511-8

Sampietro-Colom L, Espallargues M, Comas M, Rodríguez E, Castells X, Pinto JL. **Priorización de pacientes en lista de espera para cirugía de cataratas: diferencias en las preferencias entre ciudadanos.** Gac Sanit. 2006;20:342-51

Serra-Sutton V, Rajmil L, Berra S, Herdman M, Aymerich M, Ferrer M, Robitail S, Simeoni MC. **Fiabilidad y validez del cuestionario de salud y calidad de vida para adolescentes Vecú et Santé Perçue de l'Adolescent (VSP-A).** Aten Primaria 2006;374(4):203-8

Solís I, Muñoz E, Ramos JT, González MI, Rojano X, Almeda J, en nombre de la cohorte española de seguimiento de madres-hijos con infección por el VIH-1*. **Características maternas en una cohorte de gestantes con infección por el VIH-1.** Med Clin (Barc). 2006; 127: 121-5 (* E. Sánchez com a investigadora de l'AATRM)

Valderas JM, Mendivil J, Parada A, Losada-Yañez, Alonso J. **Construcción de un filtro geográfico para la identificación en PubMed de estudios realizados en España.** Rev Esp Cardiol. 2006;59:1244-51

von Rueden U, Gosch A, Rajmil L, Bisegger C, Ravens-Sieberer U. **Socioeconomic determinants of health related quality of life in childhood and adolescence: results from a European study.** J Epidemiol Community Health. 2006; Feb(2):130-5

Conferències i taules rodones

Àmbit català

A. Parada. **L'accés obert (Open Access) ¿Revolució o caos per a les publicacions científiques?** Sessió científica organitzada per l'Institut Municipal d'Investigacions Mèdiques (IMIM), a Barcelona, al mes de gener

F. Orfila, C. Tebé, M. Ferrer. **Diferències per gènere en la qualitat de la vida de la gent gran. Estimació del paper de la capacitat funcional i els trastorns crònics mitjançant models d'equacions estructurals (Path Analysis).** Sessió científica organitzada per l'Institut Municipal d'Investigacions Mèdiques (IMIM), a Barcelona, al mes de febrer

E. Sánchez. **La prevenció de la malaltia: una responsabilitat compartida.** Conferència a la 3a Jornada d'estudiants Blanquerna Salut (Infermeria-Fisioteràpia-Nutrició) "La prevenció d'avui és salut per a demà", a Barcelona, al mes de febrer

E. Sánchez. **Cartera de serveis i medicina basada en l'evidència.** Xerrada dins de l'acte "La tarda oberta amb la xarxa sanitària", organitzat per la Regió Sanitària Barcelona, a Barcelona, al mes de març

M. Aymerich. **La informació de salut a través de la xarxa-e: paper de les institucions.** Conferència d'obertura de la Jornada net-health 06: l'acreditació de qualitat dels llocs web sobre salut, organitzada per l'Observatori de Comunicació i Salut InCom-UAB, a Barcelona al mes d'octubre

Àmbit estatal

JMV Pons. **Medicina basada en la evidència: Niveles de evidencia-Niveles de recomendación.** Ponent a la taula rodona Medicina basada en la evidencia y terapias complementarias en la EM, dins de les XVIII Jornadas Técnicas EM: nuevos retos, nuevas posibilidades, organitzat per l'Institut Guttmann, a Barcelona, al mes de maig

E. Sánchez. **Evidencia científica, ¿garantía total?** Ponent al debat dins del XI Congreso Nacional de la Sociedad Española de Farmacéuticos de Atención Primaria, a Burgos, al mes d'octubre

Àmbit internacional

JMV Pons. **A evolução tecnológica na Catalunha.** Ponència dins del Encontro Sao-Pulo-Catalunha, a Sao - Paulo (Brasil), al mes de març

M. Aymerich. **The critical factors for a knowledge-based economy initiative. The case of Catalonia BioRegion.** Ponent a la EUA Autumn Conference 2006: European Universities as catalysts in promoting regional innovation, organitzada per The Brno Universities, a Brno (República Txeca), al mes d'octubre

Comunicacions orals i pòsters

Àmbit estatal

Comunicacions orals i pòsters dins de la XXIV Reunió de la Societat Espanyola de Epidemiologia, a Logronyo, al mes d'octubre:

MI Pasarín, S. Berra, A. Garcia-Altés, A. Plaza, A. Segura, B. Starfield. **Traducción y adaptación de instrumentos de evaluación de la Atención Primaria de Salud (APS).** (pòster)

E. Villalonga-Olives, J. Palacio-Vieira, JM Valderas, L. Rajmil, J. Alonso. **Administración telefónica de la composite internacional diagnostic interview short-form (CIDI-SF) para el diagnóstico de trastornos mentales.** (pòster)

S. Berra, C. Tebé, U. Ravens-Sieberer, L. Rajmil. **Desigualdades sociales en salud en la población española de 8 a 18 años.** (comunicació oral)

MJ Pueyo, V. Serra-Sutton, J. Alonso, B. Starfield, L. Rajmil. **Validez de la declaración de clase social en los adolescentes y su relación con la salud.** (comunicació oral)

E. Villalonga-Olives, JM Valderas, J. Palacio-Vieira, L. Rajmil, J. Alonso. **Adaptación transcultural de la escala de acontecimientos vitales de Coddington para población española.** (comunicació oral)

J. Palacio-Vieira, E. Villalonga-Olives, F. Codina, J. Alonso, L. Rajmil. **Aceptabilidad y factibilidad de la aplicación de un cuestionario de seguimiento.** (pòster)

MD Estrada, A. Ferrer, A. Borràs, D. Benítez, M. Cortés M. Espallargues, L. Rajmil. **Guía para indicar la densitometría ósea (DO) en la estimación del riesgo de fractura y control de la osteoporosis.** (pòster)

Àmbit internacional

C. Fortuny, E. Sánchez, A. Noguera, MC Muñoz-Almagro, G. Claret, M. Marco, et al. **The role of elective cesarean section in HIV-HCV co-infected mothers in the HAART era.** Pòster presentat a la 13th Conference on Retrovirus and Opportunistic Infections (CROI), a Denver, Colorado (EUA), al mes de febrer

M. Dear, C. Comas, X. Castells, R. Román, L. Hoffmeister, F. Cots, J. Mar, SGM Gutiérrez-Moreno, M. Espallargues, A. Allepuz, JL Pinto. **Assessment of a prioritization system for waiting lists for knee replacement through a simulation model.** Comunicació oral dins de l'European Congress of Epidemiology, a Utrecht (Països Baixos), al mes de juny

Comunicacions orals i pòsters presentats dins del 3rd Annual Meeting Health Technology Assessment International (HTAi), a Adelaida (Austràlia), al mes de juliol:

A. Allepuz, M. Espallargues, M. Moharra, JMV Pons. **Prioritisation of patients on scheduled waiting list: validation of a priority scoring system.** (comunicació oral)

A. Allepuz, M. Espallargues, X. Salvador, JMV Pons. **Catalan joint register: results of the minimum clinical dataset of hospital discharger analysis between 1992 and 2004.** (comunicació oral)

C. Tebé, M. Espallargues, C. Almazán, M. Mias, E. Sánchez, R. Pla, JMV Pons. **Development of risk adjustment tool for oncologic digestive surgery outcomes.** (comunicació oral)

G. Oliva, M. Espallargues, MD Estrada, JMV Pons, A. Allepuz. **In vitro fertilisation for all? Proposal for public coverage criteria in the prioritisation of assisted reproduction.** (pòster)

MD Estrada, M. Espallargues, A. Parada, JMV Pons, C. Tebé. **Are cochlear implants safe and effective prosthetic devices? which are the current accepted clinical indications?.** (pòster)

V. Serra-Sutton, A. Allepuz, M. Espallargues, JMV Pons. **International hip and knee arthroplasty registers: a review of technical reports.** (pòster)

Comunicacions orals i pòsters dins del World Congress of Public Health Nutrition, a Barcelona, al mes de setembre:

S. Berra, C. Tebé, J. Bruil, M. Erhart, U. Ravens-Sieberer, L. Rajmil. **Can children and adolescents be asked for their weight and height?** (comunicació oral)

F. Agrelo, LR Pascual, M. Eandi, S. Berra, J. Sabulsky. **Compromiso del segmento de talla post menarca en el embarazo en adolescentes.** (pòster)

L. Batrouni, M. Eandi, G. Dasbul, MF Piran Arce, S. Berra, S. Toledo. **Deficiencia de hierro e ingesta alimentaria, en niños de 12 a 24 meses de edad, Córdoba, Argentina.** (pòster)

Comunicacions orals i pòsters dins del Congrès de l'ISOQOL, a Lisboa, al mes d'octubre:

M. Solans, S. Pane, MD Estrada, V. Serra-Sutton, S. Berra, M. Herdman, J. Alonso, L. Rajmil. **Health-related quality of life (HRQOL) measurement in children and adolescents: a review of instruments.** (comunicació oral)

E. Villalonga-Olives, JM Valderas, JA Palacio-Vieira, L. Rajmil, J. Alonso. **Cross-cultural adaptation of the Coddington life events scales into Spanish e.** (pòster)

JA Palacio-Vieira, L. Rajmil, M. Solans, E. Villalonga-Olives, J. Alonso, P. Codina. **Spanish KIDSCREEN follow up study: Pilot test phase.** (pòster)

MD Estrada, M. Cortés. **Writing the group developing GPG for osteoporosis.** Pòster dins del Clinical Practice Guideline (CPG) on Osteoporosis, G-I-N Regional Symposium, a Budapest (Hongria), al mes d'octubre



L'ACTIVITAT ECONÒMICA

Agència d'Avaluació de Tecnologia i Recerca Mèdiques. Informe econòmic, 2005 i 2006

Balanç	2006	2005
Actiu	4.284.069,05	2.659.753,79
Immobilitzat	104.841,11	107.187,52
Circulant	4.179.227,94	2.552.566,27
Passiu	4.284.069,05	2.659.753,79
Fons propis	371.388,49	361.389,51
Ingressos per distribuir en diversos exercicis	0	5.564,40
Llarg termini	0	0
Provisions per riscos i despeses	74.754,77	66.276,00
Curt termini	3.837.925,79	2.226.523,88

Compte de pèrdues i guanys	2006	2005
Ingressos	4.354.467,77	3.347.458,52
Assistencials	68.249,00	512.440,98
Subvencions	4.142.392,67	2.695.833,74
Altres ingressos	143.826,10	139.183,80
Resultat		-
Despeses	4.344.468,79	3.346.641,50
Aprovisionaments	830.899,73	221.160,01
Personal	2.328.203,54	2.004.105,74
Altres despeses	1.145.365,52	1.081.521,47
Dotacions a l'amortització	40.000,00	39.691,84
Financeres	0	162,44
Resultat	9.998,98	817,02



Membre fundador de la Xarxa
Internacional d'Agències
d'Avaluació de Tecnologia Mèdica
(INAHTA)



Centre col·laborador de
l'Organització Mundial de la
Salut en Avaluació de Tecnologia
Mèdica



Membre de la Red IRYSS. Xarxa
de recerca cooperativa per a la
Investigació en Resultats de Salut i
Serveis Sanitaris

L'Agència és Grup de Recerca en Avaluació de serveis i Resultats en salut (RAR) reconegut per la Generalitat de Catalunya (2005SGR 00171).