

**INFORME DELS RESULTATS PER A CATALUNYA DE
L'ENQUESTA DOMICILIÀRIA SOBRE ALCOHOL I DROGUES
(EDADES) 2007**

ÍNDEX

	Pàg.
1. Introducció	3
2. Metodologia	4
3. Resultats per a Catalunya	6
3.1. Extensió del consum de drogues	6
3.2. Edat mitjana del primer consum	8
3.3. Diferències en el consum de drogues per sexes	9
3.4. Diferències en el consum de drogues per edats	9
3.5. Consum de substàncies	10
3.5.1. Tabac	10
3.5.2. Alcohol	11
3.5.3. Cànnabis	14
3.5.4. Cocaïna	15
3.5.5. Èxtasi	18
3.5.6. Amfetamines	20
3.5.7. Tranquil·litzants o somnífers (hipnosedants)	22
3.5.8. Al·lucinògens	24
3.5.9. Altres substàncies psicoactives	25
3.6. Injecció de drogues	26
3.7. Policonsum de drogues	26
3.8. Percepció del risc davant de diferents conductes de drogues	27
3.9. Disponibilitat percebuda de diverses drogues il·legals	29
3.10. Visibilitat d'alguns fenòmens relacionats amb el consum problemàtic i l'oferta de drogues	29
3.11. Valoració de la importància de les accions per intentar resoldre el problema de les drogues il·legals	30
	32
4. Conclusions	

1. INTRODUCCIÓ

La realització d'enquestes periòdiques és un dels instruments utilitzats per conèixer l'evolució dels problemes i les característiques del consum de drogues. A Espanya es realitza l'Enquesta domiciliària sobre alcohol i drogues (EDADES) amb caràcter biennal, promoguda per la Delegació del Govern per al Pla nacional sobre drogues en col·laboració amb les comunitats autònomes, que explora el consum de drogues entre la població general de 15 a 64 anys resident en llars familiars. Actualment es disposa dels resultats d'una sèrie de set enquestes que es van iniciar el 1995 i que amb periodicitat biennal i en els anys senars, s'han anat realitzant fins ara (1997, 1999, 2001, 2003, 2005 i 2007).

L'objectiu general d'aquestes enquestes és obtenir informació útil per tal de dissenyar i avaluar les polítiques dirigides a prevenir el consum i els problemes relacionats amb les drogues. A continuació es resumeixen la metodologia i els principals resultats per a Catalunya de l'enquesta del 2007, que al costat de la sèrie temporal de què disposem, ens permet analitzar l'evolució i les característiques del consum d'alcohol, tabac, i altres substàncies psicoactives a Catalunya.

2. METODOLOGIA

Al qüestionari de l'enquesta de l'any 2007 es van introduir algunes modificacions a fi de convergir cap al qüestionari estàndard proposat per l'Observatori Europeu per a les Drogues i les Toxicomanies (OEDT). En qualsevol cas, es va mantenir la comparabilitat històrica per als indicadors essencials, com les prevalences de consum, la percepció del risc o la disponibilitat percebuda.

L'univers o població de referència va ser la població resident a Espanya de 15 a 64 anys, inclosos tots dos. La base o marc mostral utilitzat per seleccionar la mostra només va incloure la població resident en llars familiars, i va quedar fora d'aquest marc la població que residia en institucions (casernes, convents, presons, residències d'estudiants o d'ancians etc.), la població que vivia en establiments col·lectius (hotels, pensions, etc.) i la població sense sostre.

La mida de la mostra ha augmentat bastant els últims anys. Així, el 2007 va ser de 23.715 persones. El 2005 la van integrar 27.934, i entre 1995 i 2003 entre 8.000 i 15.000, depenent de l'enquesta. La distribució de la mostra per comunitat autònoma no va ser proporcional en relació amb la seva població en totes les enquestes per tal de sobrerepresentar les comunitats més petites. A més, algunes comunitats van finançar una ampliació de la mostra al seu territori. A Catalunya la mostra corresponent a l'any 2007 va ser de 2.060 persones i l'error de mostratge màxim va ser del 2,20% per a la població de 15-64 anys. La distribució per edats tampoc va ser proporcional, i es va sobrerepresentar la mostra la població jove (15-39 anys).

Es va realitzar un mostratge per conglomerats en tres etapes sense substitució, i es van seleccionar en la primera etapa *seccions censals* d'una manera aleatòria amb probabilitat proporcional a la mida de la secció. En la segona etapa es van seleccionar *llars* seguint un procediment aleatori sistemàtic. Finalment, en la tercera etapa, es va seleccionar un *individu* dins de cada llar. No es van admetre substitucions ni de llars ni d'individus. Per cobrir les entrevistes irrealitzables –negatives a obrir la porta, absència prolongada de la llar, negativa del seleccionat, etc.–, es va sobredimensionar la mostra inicialment.

El qüestionari constava de dues parts: una per ser administrada per una entrevista personal i una altra (que inclou les preguntes sobre consum de drogues) per ser emplenada per la persona entrevistada amb paper i llapis. El qüestionari incloïa preguntes de classificació, sociodemogràfiques, de salut, de percepció del risc, de disponibilitat percebuda, de visibilitat del fenomen i opinions i respostes davant el problema de les drogues. Cap de les preguntes del quadern no tenia filtres ni salts (a fi de facilitar la

circulació entre les preguntes) i en la segona part (en què s'inclouïen les qüestions sobre les drogues) les preguntes mancaven de l'opció *no ho sap / no contesta* (amb la intenció de forçar la resposta de la persona enquestada).

En l'enquesta de 2007 el treball de camp es va realitzar entre els mesos de novembre de 2007 i març de 2008. No es van realitzar enquestes el gener, per evitar la influència del Nadal en les preguntes sobre consum de drogues durant els últims 30 dies. La taxa de resposta sobre la mostra seleccionada inicialment va ser d'un 50,3%. Segons el protocol de treball de camp, abans de classificar a una llar o a una persona com a absent i passar a seleccionar una altra llar, el treballador de camp havia de realitzar almenys tres visites a la llar inicialment seleccionada en horaris i dies diferents.

Els resultats es van ponderar per comunitats autònomes, edats i sexes, a fi de retornar la proporcionalitat a la mostra. L'anàlisi que es presenta a continuació s'ha basat principalment en el càlcul de la prevalença de consum de drogues utilitzant diversos períodes de referència: alguna vegada durant la vida de la persona entrevistada, 12 mesos previs a l'enquesta, 30 dies previs a l'enquesta i tots els dies en els 30 dies previs a l'enquesta. En el cas de les begudes alcohòliques es va realitzar una anàlisi més complexa, com la prevalença de borratxeres o de bevedors de risc. Es van considerar bevedors de risc les persones amb un consum mitjà igual o superior a 50 (homes) o 30 (dones) centímetres cúbics d'alcohol pur al dia.

Tots els càlculs es van efectuar excloent del numerador i del denominador els subjectes amb valors desconeguts per a les variables que intervenen en cada tabulació encreuada. L'any 2007 la proporció de valors desconeguts per a les preguntes sobre el consum de drogues va ser molt baixa. Les preguntes amb més proporció de no respostes van ser les referides a la disponibilitat percebuda de drogues (dificultat per adquirir les diferents drogues en 24 hores si volgués la persona entrevistada) i a la importància concedida a algunes accions per resoldre el problema de les drogues il·legals. Es van realitzar els càlculs de l'error de mostratge. Assumint un mostratge aleatori simple, l'error de mostratge màxim per a un nivell de confiança del 95% per a $p = q = 0,5$ va ser del 0,9% per a la població de 15 a 64 anys en el conjunt de l'Estat.

3. RESULTATS PER A CATALUNYA

3.1. Extensió del consum de drogues

A les taules 1-4 es poden observar les prevalences de consum de drogues per a diferents períodes (alguna vegada a la vida, últim any, últim mes i diàriament)

Taula 1. Prevalença del consum de drogues alguna vegada a la vida en la població de 15-64 anys (%).
Catalunya, 1997-2007.

	1997	1999	2001	2003	2005	2007
Tabac	69,8	68,3	63,5	68,1	72,3	70,9
Alcohol	90,0	82,1	86,3	89,9	94,5	88,3
Cànnabis	24,3	21,9	23,5	35,0	35,9	34,4
Èxtasi	3,4	2,8	4,5	5,6	6,9	5,8
Al·lucinògens	2,7	2,4	2,3	3,1	5,5	4,8
Amfetamines / <i>speed</i>	2,9	3,1	1,9	2,6	4,6	4,7
Cocaïna en pols	2,9	3,2	4,2	5,9	10,0	10,9
Cocaïna base	0,0	0,4	0,3	0,5	0,4	2,5
Heroïna	0,2	0,4	0,3	0,9	0,5	1,0
Inhalants	0,9	1,0	0,5	0,9	1,5	1,6
Tranquil·litzants	—	—	—	—	7,7	9,8
Somnífers	—	—	—	—	6,5	6,9

Taula 2. Prevalença de consum de drogues en els últims 12 mesos en la població de 15-64 anys (%).
Catalunya, 1997-2007.

	1997	1999	2001	2003	2005	2007
Tabac	44,2	44,2	45,0	49,2	44,4	42,5
Alcohol	77,2	73,7	75,4	77,2	81,3	75,3
Cànnabis	8,3	7,6	11,7	14,7	17,1	14,1
Èxtasi	1,4	1,0	1,7	1,9	1,8	2,2
Al·lucinògens	1,2	1,0	0,6	0,8	1,0	1,1
Amfetamines / <i>speed</i>	1,0	1,3	0,8	1,0	1,4	1,4
Cocaïna en pols	1,5	1,8	2,8	3,0	4,1	4,4
Cocaïna base	0,0	0,3	0,0	0,1	0,1	0,7
Heroïna	0,0	0,1	0,2	0,3	0,0	0,1
Inhalants	0,2	0,2	0,2	0,2	0,2	0,3
Tranquil·litzants	—	—	—	—	4,1	5,3
Somnífers	—	—	—	—	3,9	3,8
Tranquil·litzants sense recepta	1,6	2,0	1,6	3,6	1,1	1,4
Somnífers sense recepta	1,2	1,0	1,4	2,2	1,3	1,5

Taula 3. Prevalença de consum de drogues en els últims 30 dies en la població de 15-64 anys (%).
Catalunya, 1997-2007.

	1997	1999	2001	2003	2005	2007
Tabac	39,6	41,0	41,6	44,9	39,3	39,2
Alcohol	60,0	62,2	61,1	67,7	70,9	61,9
Cànnabis	4,0	4,3	8,3	11,4	13,9	9,7
Èxtasi	0,1	0,1	1,0	0,6	0,8	0,8
Al·lucinògens	0,3	0,3	0,2	0,3	0,4	0,1
Amfetamines / <i>speed</i>	0,2	0,4	0,6	0,1	0,6	0,6
Cocaïna en pols	0,9	1,0	1,4	0,7	1,7	2,6
Cocaïna base	0,0	0,1	0,0	0,0	0,0	0,4
Heroïna	0,0	0,1	0,0	0,2	0,0	0,0
Inhalants	0,0	0,0	0,2	0,1	0,1	0,2
Tranquil·litzants	—	—	—	—	2,9	3,8
Somnífers	—	—	—	—	3,1	2,6

Taula 4. Prevalença del consum diari de drogues en la població de 15-64 anys (%).
Catalunya, 1997-2007.

	1997	1999	2001	2003	2005	2007
Tabac	32,4	34,7	37,7	36,6	33,6	29,3
Alcohol	9,5	14,2	14,4	11,0	15,1	8,5
Cànnabis	0,4	0,4	2,1	2,1	2,8	1,7
Tranquil·litzants					1,8	1,8
Somnífers					1,7	1,1

3.2. Edat mitjana del primer consum

Igual com en anys anteriors, el 2007 les drogues que es van consumir a una edat més primerenca van ser les que tenen un comerç legal, com el tabac i l'alcohol. A la taula 5 es mostra l'edat mitjana d'inici de consum de les diferents drogues.

Taula 5. Edat mitjana d'inici de consum de diverses drogues entre la població de 15-64 anys (%).
Catalunya, 2007.

	Edat mitjana d'inici del consum
Tabac	16,6
Begudes alcohòliques	16,6
Cànnabis	18,7
Cocaïna en pols	20,6
Heroïna	21,7
Amfetamines	20,1
Al·lucinògens	20,2
Inhalants	20,2
Cocaïna base	20,4
Èxtasi	20,6
Hipnosedants*	33,5
Hipnosedants* sense recepta	30,9

* Tranquil·litzants i/o somnífers.

3.3. Diferències en el consum de drogues per sexes

Excepte en el cas dels hipnosedants (tranquil·litzants i/o somnífers), l'any 2007 a Catalunya l'extensió del consum de drogues en la població de 15-64 anys va ser bastant més gran en els homes que en les dones, especialment en el cas de les drogues de comerç il·legal, àmbit en què la prevalença entre els homes, en el cas d'algunes substàncies psicoactives, va ser diverses vegades més elevada que en les dones (taula 6). No obstant això, en el cas dels tranquil·litzants sense recepta mèdica es va observar que la prevalença de consum va ser lleugerament més elevada en els homes.

Taula 6. Prevalença de consum de drogues en els últims 12 mesos en la població de 15-64 anys segons el sexe (%). Catalunya, 2007.

	Homes	Dones
Consum en els últims dotze mesos		
Tabac	48,2	36,5
Alcohol	81,2	69,2
Cànnabis	17,6	10,5
Èxtasi	3,3	1,1
Al·lucinògens	1,4	0,7
Amfetamines / <i>speed</i>	2,0	0,8
Cocaïna en pols	6,1	2,6
Cocaïna base	0,9	0,5
Heroïna	0,2	0,1
Inhalants	0,5	0,1
Tranquil·litzants	3,5	7,2
Somnífers	2,9	4,8
Tranquil·litzants sense recepta	1,7	1,1
Somnífers sense recepta	1,4	1,6

3.4. Diferències en el consum de drogues per edats

Excepte en el cas dels tranquil·litzants i/o somnífers, el 2007 els consumidors de substàncies psicoactives van ser predominantment joves de 15-29 anys (taula 7). Això és especialment cert en el cas de les drogues il·legals, la prevalença de consum de les quals en els últims 30 dies va ser en tots els casos, excepte en el cas de l'heroïna (0,0% en tots dos grups), més alta en el grup 15-29 anys que en el grup 30-64 anys.

Taula 7. Prevalença del consum de drogues en els últims 30 dies en la població de 15-64 anys segons l'edat (%). Catalunya, 2007.

	15-29 anys	30-64 anys
Consum en els últims 30 dies		
Tabac	47,0	36,2
Alcohol	67,4	59,8
Cànnabis	22,2	4,9
Èxtasi	1,7	0,4
Al·lucinògens	0,4	0,0
Amfetamines / <i>speed</i>	1,1	0,4
Cocaïna en pols	5,7	1,4
Cocaïna base	0,7	0,2
Heroïna	0,0	0,0
Inhalants	0,3	0,1
Tranquil·litzants	1,7	4,6
Somnífers	0,2	1,5

3.5. Consum de substàncies

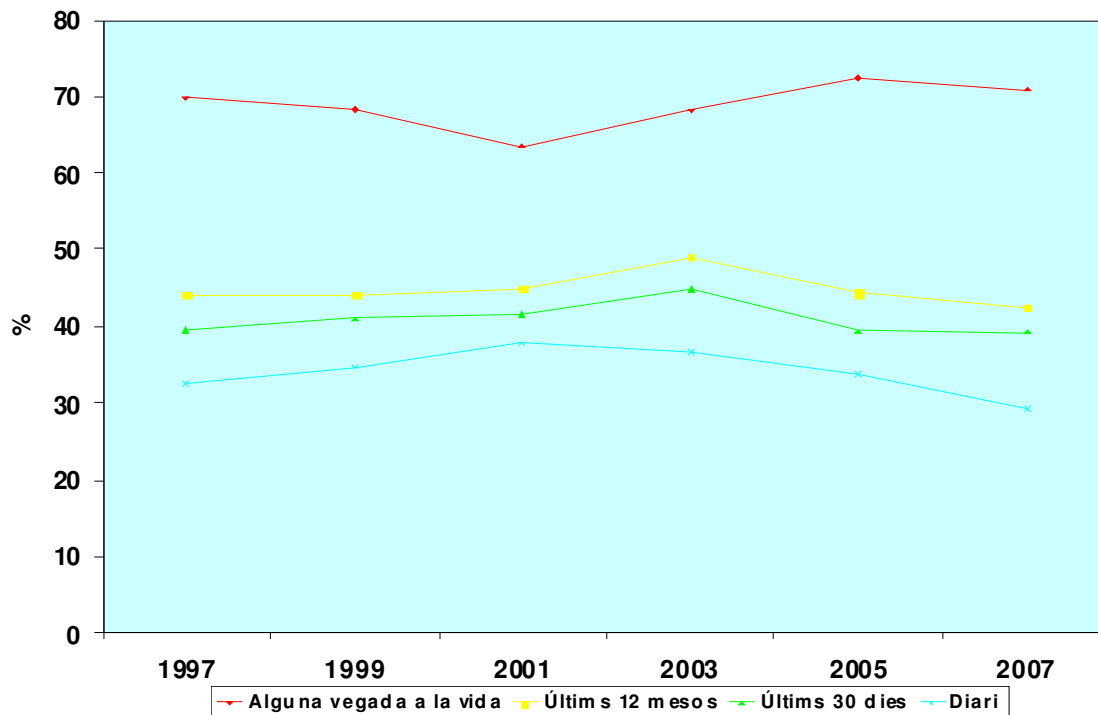
3.5.1. Tabac

L'any 2007 un 70,9% de la població de 15-64 anys havia consumit tabac alguna vegada a la vida, un 42,5% ho va fer durant els últims 12 mesos, un 39,2% durant els últims 30 dies i un 29,3% ho va fer diàriament durant aquest període. La prevalença de consum diari va ser més alta en homes que en dones (33,0% i 25,5%). En comparar els grups d'edat de 15-29 anys amb el de 30-64 anys, les prevalences de consum diari van ser superiors en el grup de 15-29 anys (31,1% entre els 15-29 anys i 28,6% entre els 30-64 anys). Malgrat això, la prevalença més elevada es va observar en els homes de 30-64 anys (33,9% homes i 23,1% dones). En el grup d'edat de 15-29 anys, cal remarcar que les diferències entre homes i dones van ser molt menors i les dones van presentar prevalences de consum diari molt lleugerament superiors a les dels homes (31,8% en les dones i 30,5% en els homes).

Pel que fa a les tendències temporals, s'observa que des de l'any 2003 les prevalences

de consum de tabac durant els últims 12 mesos, en els últims 30 dies i diàriament durant el darrer mes tendeixen a disminuir. D'altra banda, la prevalença de consum alguna vegada a la vida tendeix a decreïxer des de l'any 2005 (figura 1).

Figura 1. Evolució de la prevalença de consum de tabac en la població de 15-64 anys (%). Catalunya, 1997-2007.



3.5.2. Alcohol

L'experiència amb l'alcohol és gairebé universal en la societat catalana (88,3% de la població de 15 i 64 anys l'havia pres alguna vegada). A més, la majoria de la població en consumia de forma esporàdica o habitual. El 75,3% de la població de 15-64 anys n'havia consumit algun dia durant l'últim any, el 61,9% algun dia durant l'últim mes i el 8,5% n'havia consumit diàriament durant els darrers 30 dies. Amb relació als consums més intensius, un 20,2% de la població de 15-64 anys va referir que s'havia emborratxat en alguna ocasió durant els últims dotze mesos i un 13,3% haver ingerit 5 o més copes o vasos en la mateixa ocasió durant els últims 30 dies. (S'entén per *ocasió* prendre diverses begudes alcohòliques d'una manera seguida o en un termini d'un parell d'hores.) La prevalença de bevedors de risc va ser d'un 3,5% (4,3% en homes i 2,7% en dones).

Entre la població de 15 a 64 anys, el consum estava més estès entre els homes que entre les dones, encara que les diferències relatives són bastant més grans en referir-se al consum freqüent o intens. Així, per exemple, el quocient de prevalences home / dona va ser només d'1,2 per a la prevalença anual de consum, d'1,9 per a la prevalença anual de borratxeres, d'1,4 per a la prevalença mensual de consum, de 2,2 per a la prevalença mensual de consum de 5 begudes alcohòliques o més en alguna ocasió, i de 3,2 per a la prevalença de consum diari durant l'últim mes. Pel que fa a les diferències per edat, s'observa que la prevalença mensual de consum va ser superior en els joves de 15-29 anys (67,4%) que en la població de més edat (59,8%). Aquestes diferències augmenten quan es tracta de consums intensius, com les borratxeres (prevalença anual en la població de 15-29 anys d'un 39,7% davant d'un 12,8% en població de 30 a 64 anys) o el consum puntual (*binge drinking*) de 5 o més begudes en la mateixa ocasió (22,1% en població de 15-29 anys davant d'un 9,9% en població de 30 a 64 anys). En canvi, en relació amb el consum diari d'alcohol el sentit de les diferències s'inverteix, i la prevalença més elevada està en la població de 30-64 anys (11,0%) que en la de 15-29 (2,3%).

L'edat mitjana d'inici del consum d'alcohol va ser de 16,6 anys (16,0 anys en els homes i 17,2 anys en les dones).

El consum de tots els grups de begudes alcohòliques va ser més important durant el cap de setmana (divendres, dissabte i diumenge) que durant els dies feiners. De fet, la prevalença de consum en els últims 30 dies de qualsevol beguda alcohòlica va ser del 56,8% el cap de setmana i del 29,3% els dies feiners. En la població de 15 a 64 anys, si es considera el tipus de begudes consumides, s'observa que la cervesa / sidra va ser la beguda consumida per una major proporció de persones els caps de setmana (40,9%), seguit en segon lloc el consum de vi / cava (37,7%) i a més distància el consum de combinats / *cubates* (21,6%). Pel que fa als dies feiners, el vi / cava és la primera beguda consumida (22,6%), i se situa a molt poca distància el consum de cervesa / sidra (20,4%) (taula 8).

Taula 8. Prevalença de consum de begudes alcohòliques en els últims 30 dies, en dies feiners i en caps de setmana, segons el sexe, el grup d'edat i el tipus de beguda (%). Catalunya, 2007.

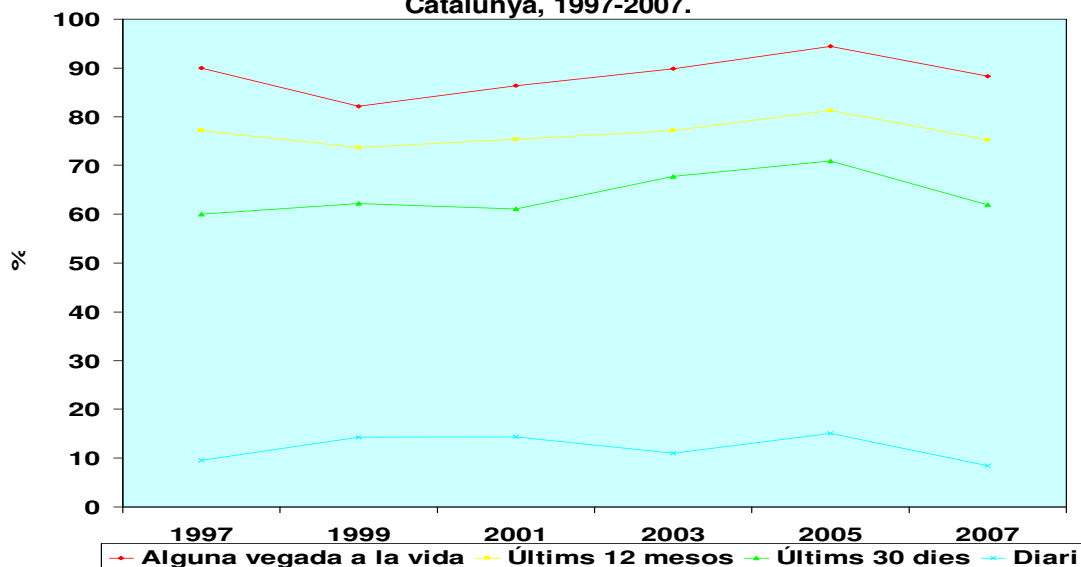
	15-64 anys		15-29 anys		30-64 anys	
	Dies feiners	Caps de setmana	Dies feiners	Caps de setmana	Dies feiners	Caps de setmana
Vi / cava / xampany	22,6	37,7	12,1	27,5	26,5	41,1
Cervesa / sidra	20,4	40,9	22,3	51,5	19,7	36,7
Aperitiu / vermut	2,2	6,1	2,3	6,0	2,2	6,2
Combinats / cubates	3,8	21,6	6,5	40,8	2,8	14,0
Licors de fruites	1,5	3,7	1,5	4,4	1,6	3,4
Licors forts	2,6	7,4	2,0	10,1	2,8	6,3
Qualsevol beguda alcohòlica	29,3	56,8	21,9	63,4	32,1	54,4

Les diferències de consum entre els dies feiners i els caps de setmana es van observar per a totes les begudes alcohòliques, però van ser especialment notables per als combinats / *cubates*, consumits per un 3,8% de la població de 15-64 anys en dies feiners davant un 21,6% en cap de setmana, com també per a la cervesa / sidra (20,4% els dies feiners i 40,9% els caps de setmana). Si s'observen les prevalences de consum de les diferents begudes alcohòliques els caps de setmana i els dies feiners per al grup d'edat de 15-29 anys i per al de 30-64 anys, veiem que el consum entre els més joves està més centrat en els caps de setmana (taula 8).

En relació amb les intoxicacions etíliques, durant l'últim any un 20,2% de la població de 15-64 anys s'havia emborratxat alguna vegada. La prevalença de borratxeres va ser més gran entre els homes (26,4%) que entre les dones (13,8%), i entre els joves de 15-29 anys (39,7%) que entre les persones més grans d'aquesta edat (12,8%).

Pel que respecta a les tendències temporals, des de l'any 1999 fins a l'any 2005 s'apreciava un augment progressiu de la prevalença de consum de begudes alcohòliques alguna vegada a la vida i durant l'últim any, la qual cosa també passava des de l'any 2001 en la prevalença de consum d'alcohol mensual, però a partir de l'any 2005 les prevalences de consum han disminuït notablement en els tres períodes esmentats. El percentatge de consumidors diaris durant l'últim mes també ha disminuït (figura 2).

Figura 2. Evolució de la prevalença de consum d'alcohol en la població de 15-64 anys (%). Catalunya, 1997-2007.

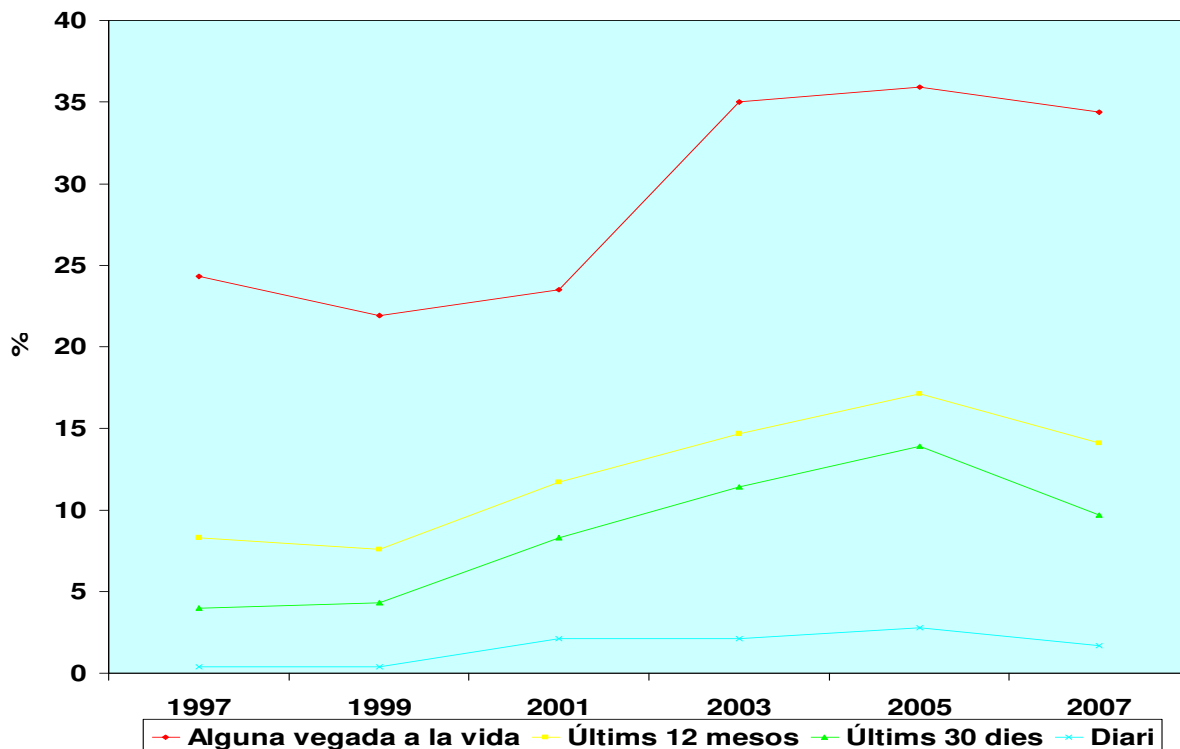


3.5.3. Cànnabis

El cànnabis continua sent la droga il·legal més consumida a Catalunya; concretament, un 34,4% de la població de 15 a 64 anys va afirmar haver-la provat alguna vegada, un 14,1% va consumir-ne l'últim any, un 9,7% l'últim mes i un 1,7% diàriament durant aquest últim període. El consum estava més estès entre els homes (17,6% l'havia consumit l'últim any) que entre les dones (10,5%) i entre els joves de 15-29 anys (32,8%) que entre les persones majors d'aquesta edat (7,0%). Les diferències entre sexes relatives al consum de cànnabis van ser més grans per al consum mensual (12,9% homes i 6,3% dones) i sobretot per al diari (2,7% homes i 0,6% dones). L'edat mitjana d'inici del consum va ser de 18,7 anys (18,2 anys en homes i 19,4 en dones).

En relació amb l'evolució del consum, s'aprecia que a partir de l'any 2005 s'ha invertit la tendència ascendent de la prevalença de consum de cànnabis, tant pel que fa a l'experimentació (alguna vegada a la vida), com al consum alguna dia durant l'últim any, algun dia durant últim mes o diari (figura 3).

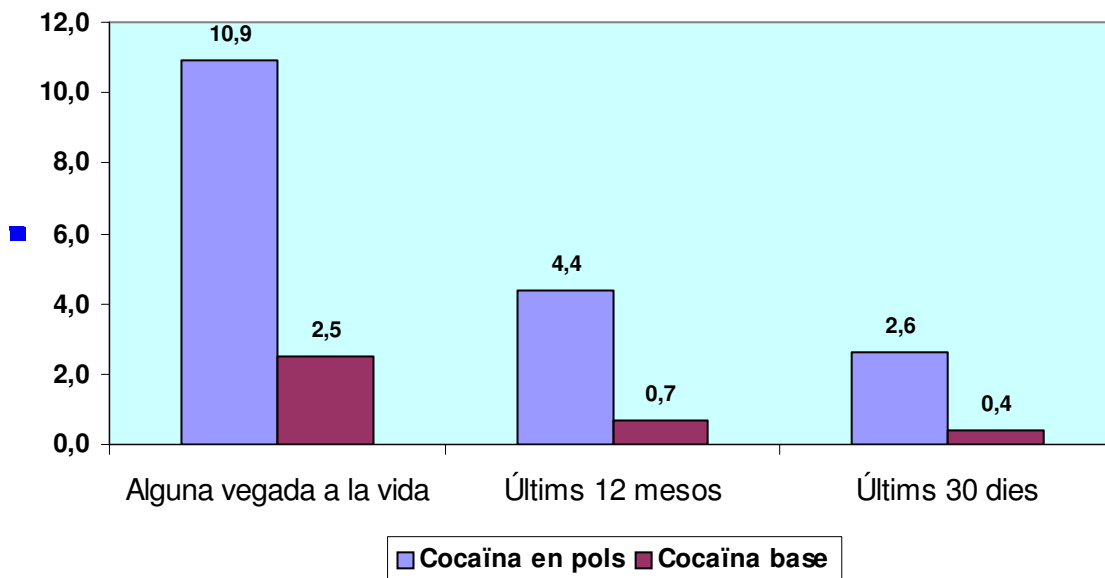
Figura 3. Evolució de la prevalença de consum de cànnabis en la població de 15-64 anys (%). Catalunya, 1997-2007.



3.5.4. Cocaïna

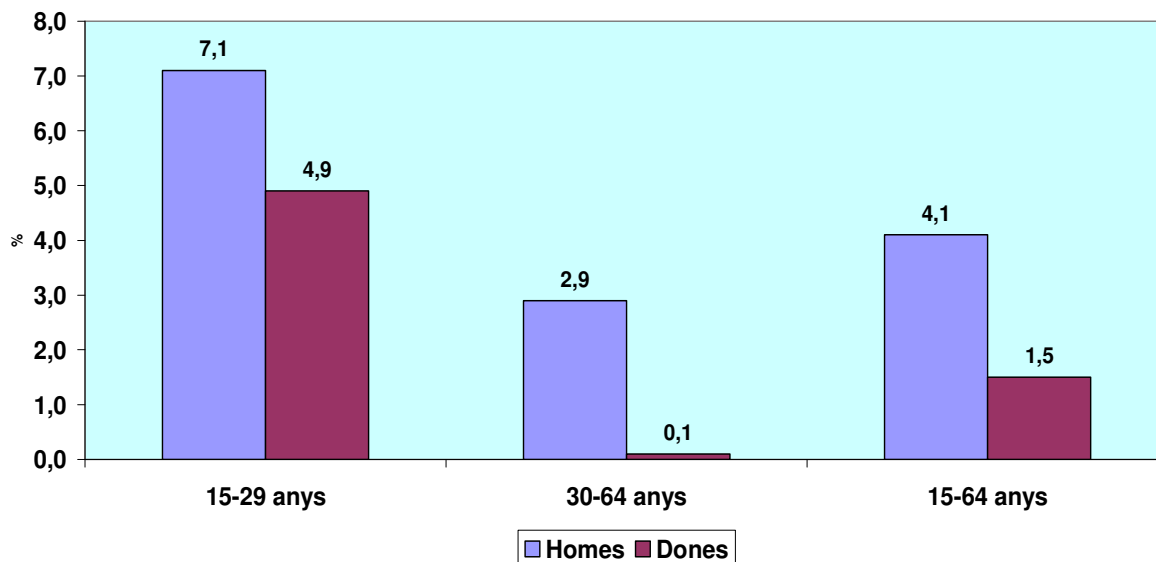
La cocaïna és clarament la segona droga il·legal quant a prevalença de consum a Catalunya: l'11,4% de la població de 15-64 anys l'havia provat alguna vegada, el 4,6% n'havia consumit durant l'últim any i un 2,8% l'últim mes. La major part dels consumidors de cocaïna van prendre la droga en forma de pols, i la prevalença de consum de base o *crack* va ser molt més baixa (figura 4).

Figura 4. Prevalències de consum de cocaïna segons la seva presentació (pols i base) en la població de 15-64 anys. Catalunya, 2007.



La prevalença de consum de cocaïna els últims 30 dies va ser més elevada en els homes (4,1%) que en les dones (1,5%), i en el grup de 15-29 anys (6,0%) que en el de 30-64 anys (1,5%). Durant l'últim mes les proporcions més elevades de consumidors es troben entre els homes de 15-29 anys (figura 5).

Figura 5. Prevalença de consum de cocaïna en els últims 30 dies segons l'edat i el sexe (%). Catalunya, 2007.

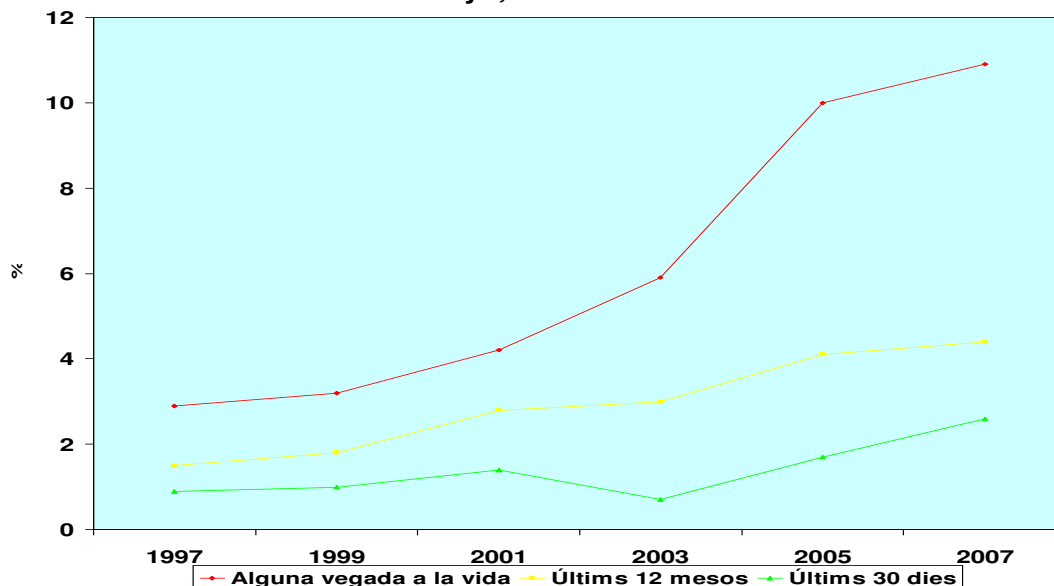


L'any 2007 es va mantenir la tendència creixent de la prevalença de consum de cocaïna en pols alguna vegada a la vida, durant els últims 12 mesos i durant els darrers 30 dies (figura 6).

L'edat mitjana del primer consum de cocaïna en pols va ser de 20,6 anys (20,5 anys en homes i 20,7 anys en dones).

Des de 1999 fins a l'any 2005 la prevalença de consum de cocaïna base alguna vegada a la vida s'havia mantingut estable; aquesta prevalença ha augmentat de forma acusada el 2007, la qual cosa ens informa de la més gran experimentació d'aquesta via de consum. No obstant això, cal remarcar que la prevalença de consum de cocaïna base en els últims 12 mesos i en els darrers 30 dies també es va incrementar.

Figura 6. Evolució de la prevalença de consum de cocaïna en pols en la població de 15-64 anys (%). Catalunya, 1997-2007.

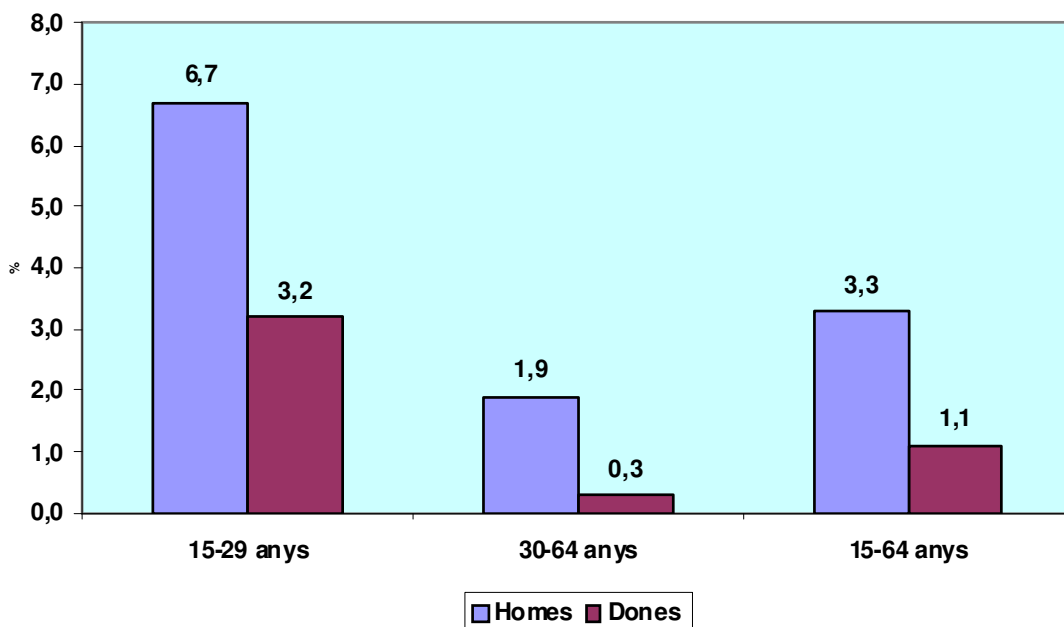


3.5.5. Èxtasi

Un 5,8% de la població de 15-64 anys havia provat l'èxtasi alguna vegada, un 2,2% l'ha consumit l'últim any i un 0,8% l'últim mes. La prevalença de consum durant l'últim any va ser més gran entre els homes (3,3%) que entre les dones (1,1%), i entre la població de 15-29 anys (5,0%) que entre la de major edat (1,1%). Si comparem la població de 15 a 29 anys amb la de 30 a 64 anys, trobem que les prevalences de consum més elevades es troben entre els homes de 15-29 anys (figura 7).

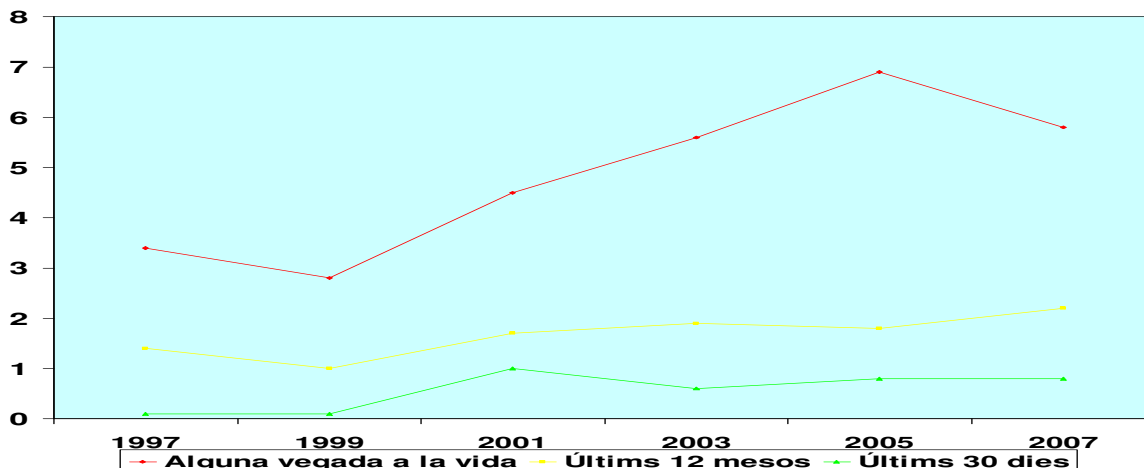
Es tracta d'una droga de consum molt esporàdic. De fet no es recullen a la mostra consumidors diaris. L'edat mitjana del primer consum va ser de 20,6 anys, superior a l'edat mitjana d'inici de substàncies com el tabac, l'alcohol, el cànnabis, els al·lucinògens o les amfetamines.

Figura 7. Prevalença de consum d'èxtasi en els últims 12 mesos segons l'edat i el sexe (%). Catalunya, 2007.



Pel que fa a l'evolució del consum, s'aprecia una certa estabilització els darrers 12 mesos i els darrers 30 dies a partir de l'any 2001-2003 (figura 8). En relació amb el consum alguna vegada a la vida, s'observa que des de l'any 1999 (2,8%) el consum ascendeix progressivament fins al 2005 (6,9%), i experimenta una disminució l'any 2007 (5,8%), i se situa gairebé en la prevalença de consum de l'any 2003 (5,6%)

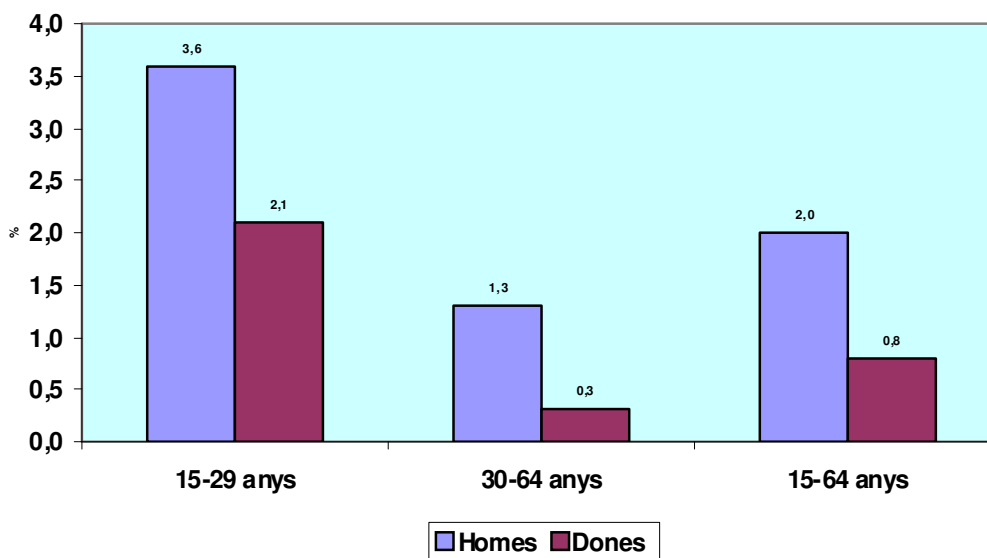
Figura 8. Evolució de la prevalença de consum d'èxtasi en la població de 15-64 anys (%). Catalunya, 1997-2007.



3.5.6. Amfetamines

L'any 2007 un 4,7% de la població de 15-64 anys havia provat les amfetamines alguna vegada a la vida, un 1,4% les havia consumit l'últim any i un 0,6% l'últim mes. Com en els casos anteriors, el consum estava bastant més estès en homes que en les dones i en el grup de 15-29 anys que en el de 30-64 anys (figura 9).

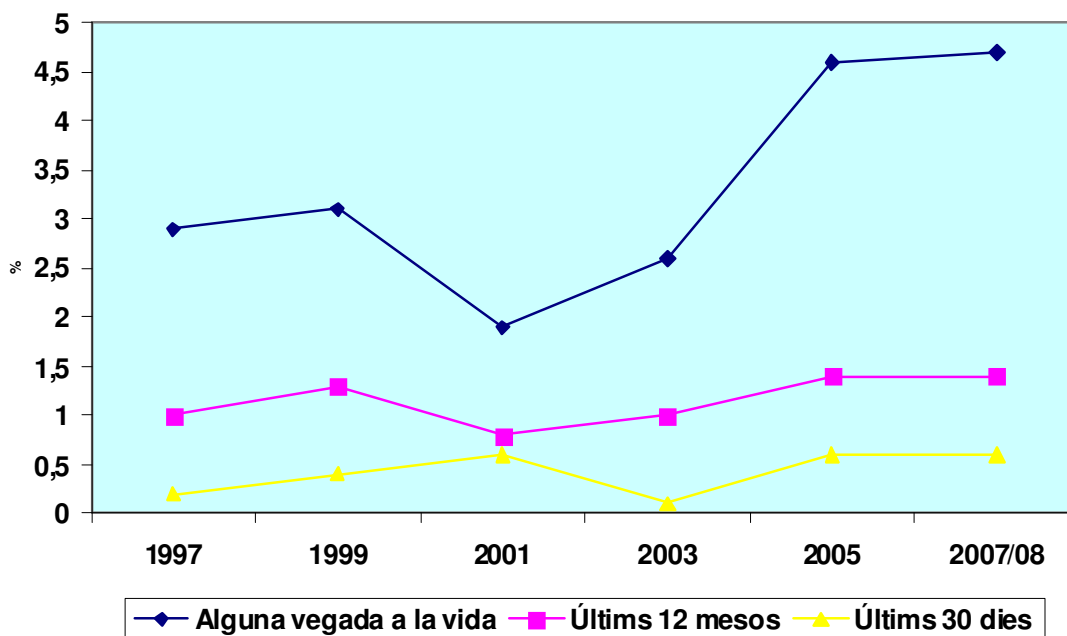
Figura 9. Prevalença de consum d'amfetamines en els últims 12 mesos segons l'edat i el sexe (%). Catalunya, 2007.



L'edat mitjana del primer consum va ser de 20,1 anys (19,9 anys en homes i 20,4 anys en dones).

Encara que la baixa prevalença de consum d'aquesta substància faci que els seus valors estiguin exposats als capricis de l'atzar, les tendències temporals durant els últims 12 mesos ens permeten informar sobre el fet que el seu consum sembla bastant estabilitzat: 1,0% el 1997, 1,0% el 2003, 1,4% el 2005 i 1,4% el 2007 (figura 10).

Figura 10. Evolució de la prevalença de consum d'amfetamines en la població de 15-64 anys (%). Catalunya, 2007.



3.5.7. Tranquil·litzants o somnífers (hipnosedants)

Els tranquil·litzants (pastilles per tranquil·litzar-se o disminuir l'ansietat) i els somnífers són consumits per proporcions importants de la població a molts països, en la major part dels casos prescrits o receptats pels metges. Generalment, pertanyen al grup farmacològic de les benzodiazepines. Sovint aquests fàrmacs tenen tant la funció de tranquil·litzar com la d'induir o millorar el son, per això pot ser adequat referir-s'hi com a *hipnosedants*. L'any 2007 a Catalunya un 13,1% de la població de 15-64 anys havia consumit hipnosedants, amb recepta mèdica o sense, alguna vegada a la vida (9,8% tranquil·litzants, i 6,9% somnífers), un 7,3% en els últims 12 mesos (5,3% tranquil·litzants i 3,8% somnífers) i un 5,0% en els últims 30 dies (3,8% tranquil·litzants i 2,6% somnífers). A més, un 2,2% n'havia consumit diàriament en els últims 30 dies (1,8% tranquil·litzants i 1,1% somnífers). La prevalença de consum d'hipnosedants va ser més elevada entre les dones i entre la població de 30-64 anys (taula 9).

Taula 9. Prevalença de consum d'hipnosedants segons l'edat i el sexe (%). Catalunya, 2007.

	Homes			Dones			Total		
	15-29 anys	30-64 anys	Total	15-29 anys	30-64 anys	Total	15-29 anys	30-64 anys	Total
Tranquil·litzants									
Alguna vegada	3,4	8,1	6,8	7,5	15,1	13,0	5,4	11,5	9,8
Últims 12 mesos	2,4	3,9	3,5	3,7	8,5	7,2	3,0	6,2	5,3
Últims 30 dies	1,1	3,1	2,5	2,4	6,1	5,1	1,7	4,6	3,8
Diàriament	0,3	1,1	0,8	0,4	3,7	2,7	0,3	2,3	1,8
Somnífers									
Alguna vegada	3,5	5,9	5,2	5,5	9,8	8,6	4,5	7,8	6,9
Últims 12 mesos	2,2	3,2	2,9	3,1	5,4	4,8	2,6	4,3	3,8
Últims 30 dies	1,7	2,6	2,3	1,4	3,5	3,0	1,6	3,0	2,6
Diàriament	0,0	0,9	0,7	0,4	2,1	1,6	0,2	1,5	1,1
Hipnosedants									
Alguna vegada	5,1	11,0	9,3	10,9	19,3	17,0	7,9	15,1	13,1
Últims 12 mesos	3,5	5,6	5,0	5,4	11,4	9,8	4,4	8,5	7,3
Últims 30 dies	2,3	4,3	3,7	2,4	7,7	6,2	2,3	6,0	5,0
Diàriament	0,3	1,4	1,1	0,4	4,5	3,4	0,3	2,9	2,2

Les proporcions de consumidors d'hipnosedants sense recepta mèdica (només disponibles per als últims 12 mesos) són molt més baixes, i són d'un 2,4% en la població de 15-29 anys i d'un 1,9% en la de 30-64 anys.

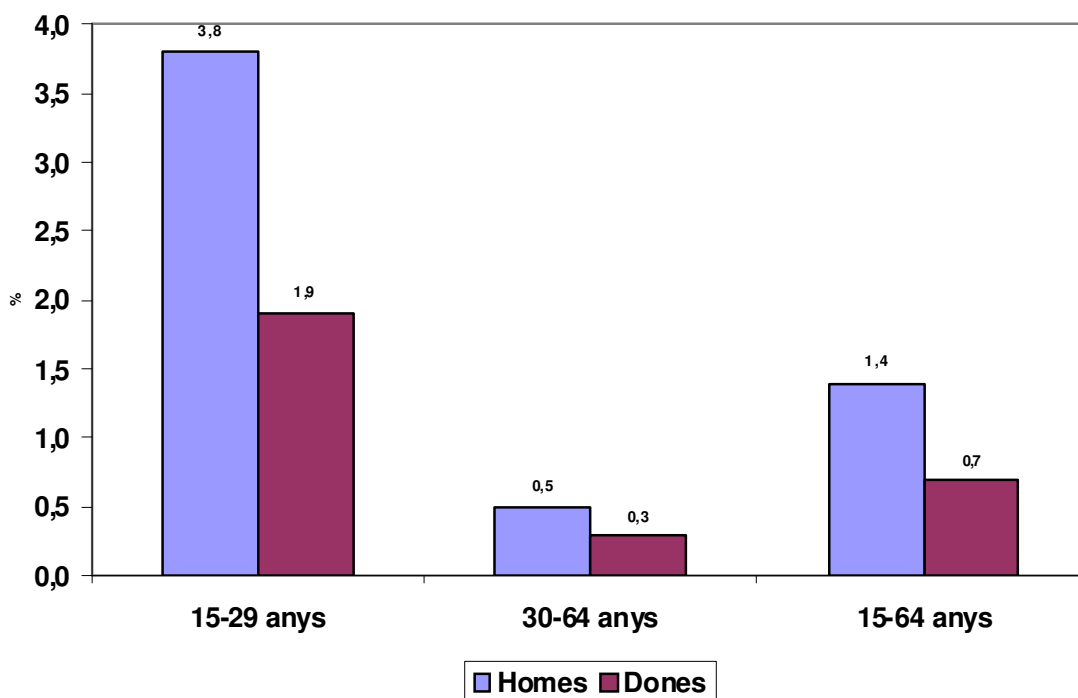
En l'Enquesta domiciliària sobre alcohol i drogues a Espanya (EDADES) no va començar a investigar-se el consum de tranquil·litzants i somnífers amb o sense recepta mèdica fins a l'any 2005. Anteriorment, només s'havia preguntat pel consum d'aquestes substàncies sense recepta mèdica en els últims 12 mesos. Per aquesta raó, a partir d'EDADES encara no es pot estudiar l'evolució del consum d'hipnosedants a Catalunya. No obstant això, entre 2005 i 2007 es va observar un augment de la prevalença de consum d'hipnosedants alguna vegada a la vida (10,4% l'any 2005 i 13,1% l'any 2007), durant els últims 12 mesos (5,8% el 2005 i 7,3% el 2007) i en els darrers 30 dies (4,4% l'any 2005 i 5,0% l'any 2007). Pel que fa al consum sense recepta mèdica, entre l'any 2005 i l'any 2007 s'ha produït un lleuger augment de la proporció de consumidors d'hipnosedants sense prescripció, i la seva prevalença de consum en els últims 12 mesos ha passat de l'1,7% l'any 2005 al 2,0% l'any 2007. Malgrat aquestes dades, és possible que la introducció de preguntes referides al consum de sedants o hipnòtics amb o sense recepta pugui haver afectat la resposta de les persones entrevistades.

3.5.8. Al·lucinògens

L'any 2007 un 4,8% de la població de 15-64 anys havia provat al·lucinògens alguna vegada a la vida, un 1,1% n'havia consumit l'últim any i un 0,1%, l'últim mes.

La prevalença de consum en els últims 12 mesos va ser més elevada en els homes (1,4%) que en les dones (0,7%) i el grup de 15-29 anys (2,9%) que en el de 30-64 anys (0,4%) (figura 11).

Figura 11. Prevalença de consum d'al·lucinògens en els últims 12 mesos segons l'edat i el sexe (%). Catalunya, 2007.



La tendència del consum en els últims anys s'ha mantingut relativament estable (prevalença de consum en els últims 12 mesos: 1,2% el 1997, 1,0 l'any 2005 i 1,1% l'any 2007).

3.5.9. Altres substàncies psicoactives

Les prevalences de consum alguna vegada a la vida dels inhalants volàtils i l'heroïna van ser més baixes que les de les substàncies esmentades anteriorment, i es van assolir xifres d'un 1,6% i d'un 1,0%, respectivament. D'altra banda, les prevalences de consum durant l'últim any es van situar en el 0,3% per als inhalants i en el 0,1% per a l'heroïna. No obstant això, cal tenir en compte que les enquestes poblacionals tenen bastants limitacions per estimar la prevalença i les tendències de consum d'aquestes substàncies, per la seva dificultat d'incloure-hi els consumidors més problemàtics.

Pel que fa a les tendències del consum, en el cas de l'heroïna s'aprecia una tendència relativa a l'augment de l'experimentació (consum alguna vegada a la vida) amb aquesta substància des de l'any 2003, excepte l'any 2005 en què la prevalença de consum va ser d'un 0,5% (figura 12). En el cas dels inhalants també s'aprecia una certa tendència a l'augment de l'experimentació en els últims anys (figura 13).

Figura 12. Evolució de la prevalença de consum d'heroïna en la població de 15-64 anys (%). Catalunya, 1997-2007.

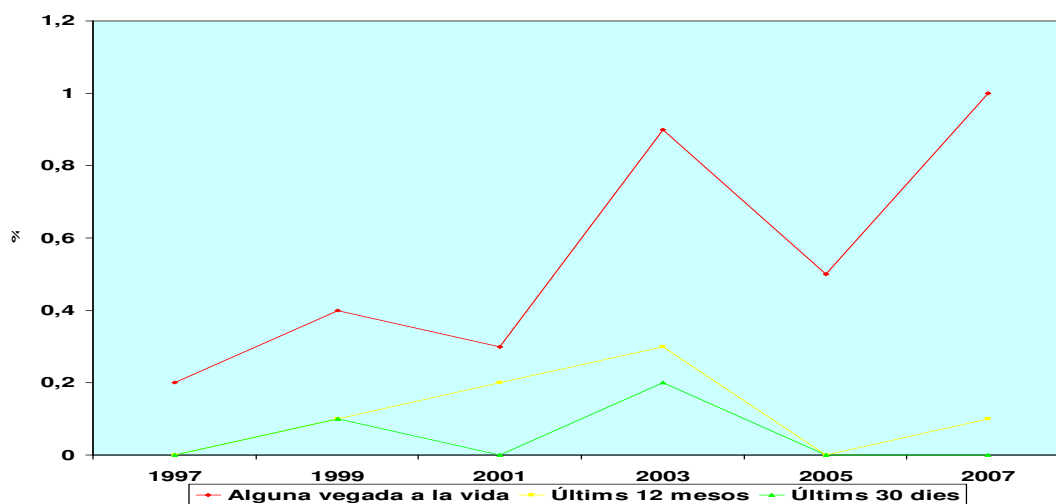
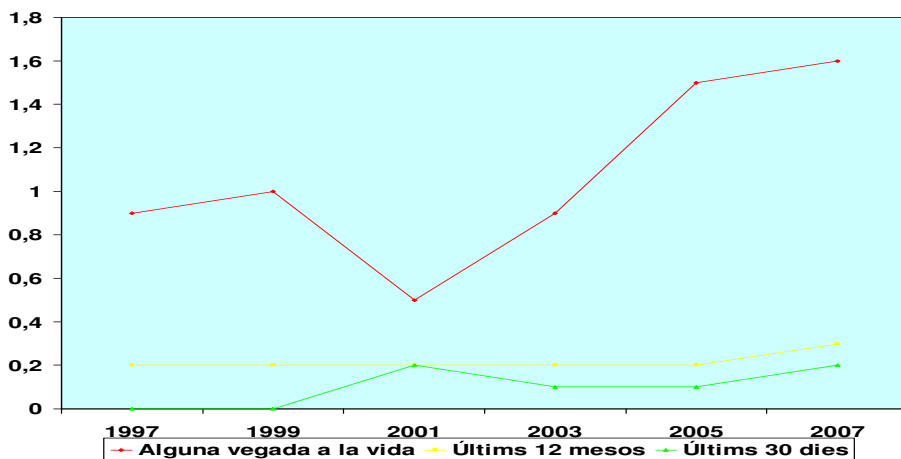


Figura 13. Evolució de la prevalença de consum d'inhalants en la població de 15-64 anys (%). Catalunya, 1997-2007.



3.6. Injecció de drogues

Novament cal dir que aquest tipus d'enquestes no són un mètode gaire adequat per estimar l'extensió del fenomen de la injecció de drogues. Els resultats d'aquesta enquesta indiquen que el 2007 un 0,5% de la població espanyola de 15-64 anys s'havia injectat alguna vegada a la seva vida heroïna, cocaïna o altres drogues il·legals (0,8% dels homes i 0,1% de les dones).

3.7. Policonsum de drogues

El consum de drogues il·legals es concentra en un subgrup de persones que sovint han consumit diverses drogues en un període determinat de temps. A la taula 10 es mostra la proporció de consumidors anuals de cànnabis, cocaïna, èxtasi i al·lucinògens que han consumit altres drogues en el mateix període.

Taula 10. Prevalença del consum d'altres drogues en la població de 15-64 anys que han consumit cànnabis, cocaïna, èxtasi o al·lucinògens en els últims 12 mesos (%). Catalunya, 2007.

	Consumidors de cànnabis	Consumidors de cocaïna	Consumidors d'èxtasi	Consumidors d'al·lucinògens
Alcohol	96,1	99,1	100,0	90,9
Tabac	78,4	87,9	86,6	89,7
Cànnabis	100,0	79,3	87,6	76,4
Cocaïna	25,9	100,0	62,8	68,9
Èxtasi	13,6	32,3	100,0	48,1
Al·lucinògens	5,8	16,2	24,1	100,0
Amfetamines	8,4	19,3	37,9	38,3
Heroïna	0,6	2,0	4,1	4,0
Inhalants	2,0	4,5	6,1	3,9
Tranquil·litzants	3,8	4,4	3,5	10,2
Somnífers	4,6	8,0	8,2	3,2

3.8. Percepció del risc davant de diferents conductes de consum de drogues

La percepció del risc davant de diferents conductes de consum de drogues podria relacionar-se amb la resistència de la població a desenvolupar aquesta conducta en l'actualitat o en el futur. Com més percepció de risc hi ha, menys probabilitat de desenvolupar-la i viceversa. De totes les conductes, les que les persones entrevistades consideren més perilloses són el consum habitual (setmanal o amb més freqüència) o esporàdic (mensual o amb menys freqüència) d'heroïna, de cocaïna, d'èxtasi i al·lucinògens, com també el fet de prendre 5 o 6 copes / canyes cada dia. En l'extrem oposat, les conductes amb menys percepció de risc són el consum de 5 o 6 canyes o copes els cap de setmana, el consum de tranquil·litzants o somnífers esporàdicament i el consum esporàdic de cànnabis. També es percep amb un risc relativament baix el consum habitual de cànnabis o hipnosedants, així com el consum diari d'un paquet de tabac.

Taula 11. Risc percebut davant de diverses conductes de consum de drogues entre la població de 15-64 anys
 (% de persones entrevistades que considera que aquesta conducta pot causar bastants o molts problemes).
 Catalunya, 2005-2007.

Conductes de consum de drogues	Any 2005	Any 2007
Consumir heroïna habitualment*	96,2	94,1
Consumir heroïna alguna esporàdicament**	95,6	93,3
Consumir cocaïna habitualment*	95,8	93,9
Consumir cocaïna esporàdicament**	92,1	90,8
Consumir èxtasi habitualment*	94,4	92,2
Consumir èxtasi esporàdicament**	90,7	88,9
Consumir al·lucinògens esporàdicament**	93,6	91,6
Consumir hipnosedants habitualment*	78,3	76,9
Consumir hipnosedants esporàdicament**	52,9	64,2
Consumir haixix habitualment*	74,5	77,6
Consumir haixix esporàdicament**	54,9	63,8
Consumir 5-6 canyes/copes cada dia	89,7	84,9
Consumir 5-6 canyes/copes el cap de setmana	44,2	49,5
Fumar paquet tabac diari	85,8	78,1

* Quan diem habitualment, ens referim al consum d'una vegada per setmana o més freqüentment.

** Quan diem esporàdicament, ens referim al consum d'una vegada al mes o menys freqüentment.

Entre 2005 i 2007 ha augmentat el risc percebut davant del consum esporàdic d'hipnosedants (+ 9,5 punts), davant el consum esporàdic i habitual de cànnabis (+ 8,9 punts i + 3,1 punts, respectivament) i davant del consum de 5 o 6 canyes / copes el cap de setmana (+ 5,3 punts). El risc percebut en el cas de la resta de conductes de consum de drogues ha disminuït, i destaca la reducció de la percepció de risc davant del consum d'un paquet de tabac diari (-7,7 punts) i del consum de 5 o 6 copes canyes cada dia (-4,8 punts) (taula 11).

3.9. Disponibilitat percebuda de diverses drogues il·legals

En les dades de l'enquesta 2007 s'observa que del 19% al 43,8% de la població catalana de 15-64 anys considera que és fàcil o relativament fàcil aconseguir les drogues de comerç il·legal (taula 12) en un termini de 24 hores. Entre 2005 i 2007 es va produir una disminució molt important de la disponibilitat percebuda de les cinc substàncies considerades, i els descensos més importants van correspondre a l'LSD / àcids (-16,1 punts percentuals) i els menys importants a l'heroïna (-13,6 punts percentuals).

Taula 12. Percepció de disponibilitat de drogues il·legals entre la població de 15-64 anys (%). Catalunya, 2005-2007.

És fàcil / molt fàcil obtenir aquesta droga en un termini de 24 hores	2005	2007	Diferència 2007 / 2005
Cànnabis (haixix / marihuana)	59,1	43,8	-15,3
Èxtasi	39,7	24,1	-15,6
Cocaïna	42,5	28,6	-13,9
Heroïna	32,6	19,0	-13,6
LSD	36,5	20,4	-16,1

3.10. Visibilitat d'alguns fenòmens relacionats amb el consum problemàtic i l'oferta de drogues

Pel que fa a la visibilitat de situacions relacionades amb el consum problemàtic de drogues amb què la població catalana es troba més freqüentment al lloc on viu són les que es refereixen a persones que esnifen drogues i venedors de drogues (un 12,6% i un 10,7%, respectivament, de la població de 15-64 anys es trobava freqüentment o molt freqüentment amb aquestes situacions). Entre 1997 i 2007 ha disminuït la visibilitat d'algunes de les situacions explorades, excepte la de les persones que inhalen o aspiren drogues en paper d'alumini (que augmenten molt lleugerament) i, sobretot, la dels venedors de drogues, que augmenten 4,5 punts percentuals (taula 14), la qual cosa, malgrat els descensos de la disponibilitat percebuda, posa de manifest la pressió de l'oferta. Cal remarcar també, la disminució del percentatge de les persones que es troben xeringues llençades a terra.

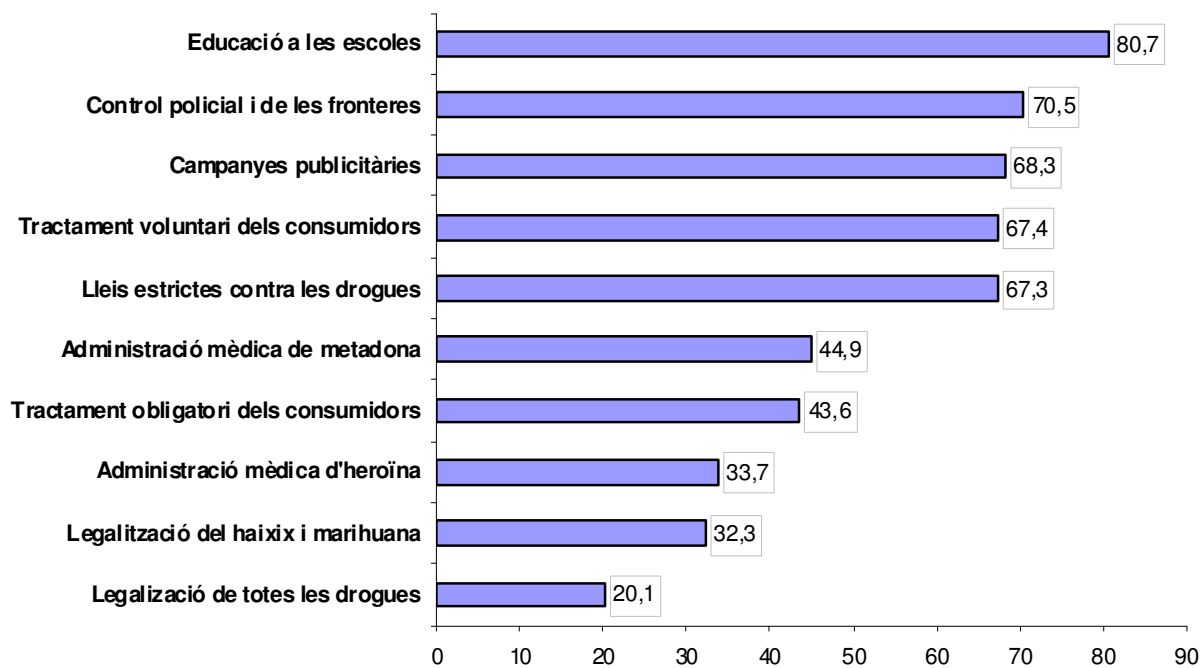
Taula 14. Visibilitat a l'entorn proper d'algunes situacions relacionades amb el consum de drogues il·legals
 (% de la població de 15-64 anys que es troba freqüentment o molt freqüentment cada situació al lloc on viu).
 Catalunya 1997-2007.

Percentatge de la població que es troba freqüentment o molt freqüentment	1997	2007	Diferència 2007 / 1997
Xeringues llençades a terra	10,9	4,0	- 6,9
Persones que s'injecten drogues	6,2	2,5	- 3,7
Persones que inhalen o aspiren drogues en paper d'alumini	4,0	4,5	+ 0,5
Persones drogades caigudes a terra	6,9	5,7	- 1,2
Venedors de drogues	6,2	10,7	+ 4,5
Persones que esnifen drogues	-	12,6	-

3.11. Valoració de la importància de les accions per intentar resoldre el problema de les drogues il·legals

L'any 2007 la població de 15-64 anys percebia l'educació sobre les drogues a les escoles com la mesura més important per resoldre el problema de les drogues il·legals. Aquesta mesura era seguida, en ordre descendent, pel control policial i de les fronteres, les campanyes de publicitat que expliquen els riscos de les drogues, el tractament voluntari dels consumidors perquè abandonin les drogues, les lleis estrictes contra les drogues, l'administració mèdica de metadona als consumidors d'heroïna i el tractament obligatori per abandonar les drogues. Les mesures considerades menys importants van ser l'administració mèdica d'heroïna als consumidors que han fracassat en altres tractaments, la legalització del cànnabis o de totes les drogues (figura 14).

Figura 14. Valoració de diverses accions per resoldre el problema de les drogues entre la població de 15-64 anys (% que considera molt important cada acció). Catalunya, 2007.



4. CONCLUSIONS

- a) Ha disminuït el consum de tabac, d'alcohol i de cànnabis per a tots els indicadors de consum (alguna vegada a la vida, algun dia durant l'últim any, algun dia durant el darrer mes i consum diari en els darrers 30 dies).
- b) El consum de cocaïna en pols continua augmentant i, durant el període 2005-2007, va augmentar la proporció de persones que consumeixen cocaïna en forma de base o *crack*.
- c) Durant el període 2005-2007 el consum d'hipnosedants ha augmentat, sobretot en dones de 30 anys o més.
- d) El policonsum de drogues es confirma com una constant entre els consumidors de drogues il·legals.
- e) Pel que fa a la percepció del risc, les conductes considerades més perilloses van ser el consum habitual o esporàdic d'heroïna, de cocaïna, d'èxtasi i d'al·lucinògens, com també el fet de prendre 5 o 6 copes / canyes cada dia. Les conductes amb menys percepció del risc van ser el consum de 5 o 6 canyes o copes el cap de setmana i el consum esporàdic de tranquil·litzants, somnífers i cànnabis.
- f) Disminueix d'una manera important la disponibilitat percebuda per a totes les substàncies estudiades (cànnabis, èxtasi, cocaïna, heroïna i LSD).
- g) La visibilitat de les conductes de consum problemàtic relacionades amb el consum de drogues il·legals més importants són les persones que esnifen drogues i la dels venedors de drogues.
- h) Les accions més valorades per la població de 15-64 anys per tal de resoldre el problema de les drogues van ser l'educació sobre drogues a les escoles, com a mesura més important, seguides pel control policial, les campanyes de publicitat que expliquen els riscos de les drogues i el tractament voluntari dels consumidors. La mesura considerada menys important va ser la legalització de totes les drogues.