

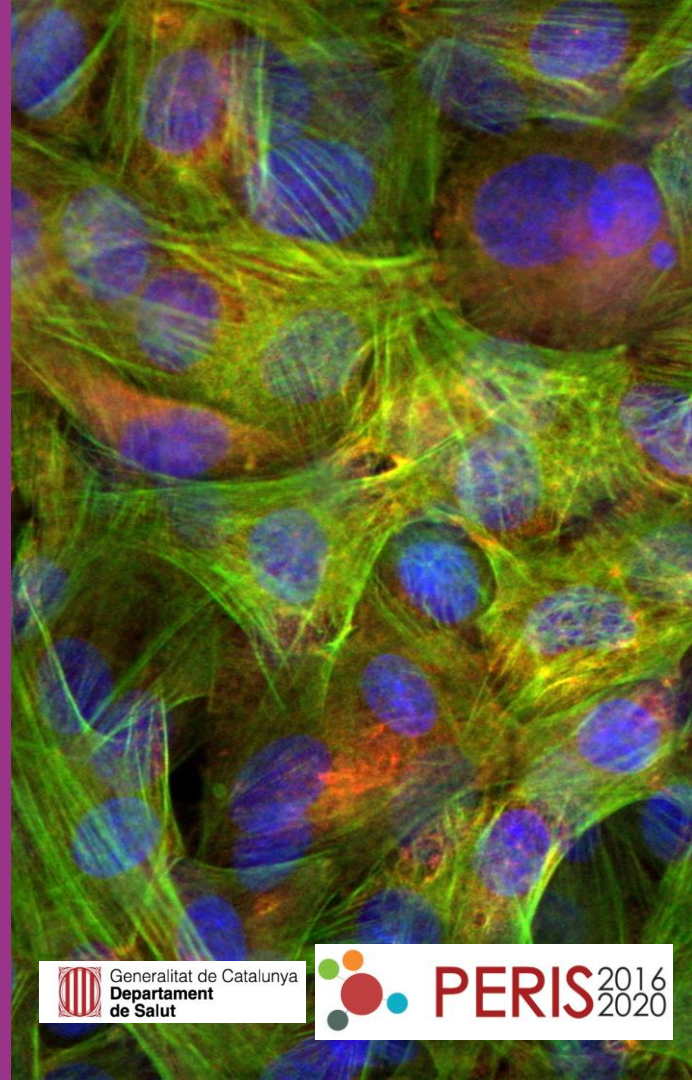
Eficàcia d'una intervenció educativa centrada en la persona, realitzada per infermeria en pacients amb Malaltia Inflammatory Intestinal

IP: Ester Navarro Correal


Grup de Recerca Multidisciplinari d'Infermeria.



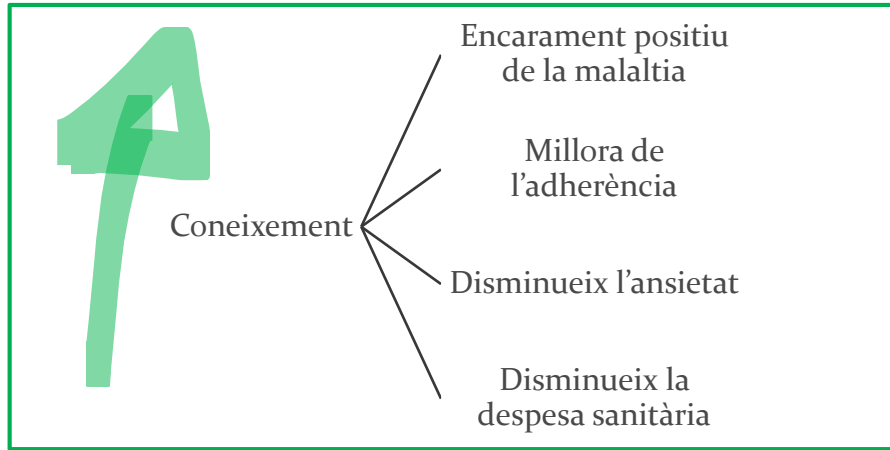
Amb el suport del Departament de Salut com a entitat finançadora per la Intensificació d'infermeria SLT008/18/00077



Equip investigador

Hospitals participants	Investigadores
<p>Hospital Universitari Vall d'Hebron</p> 	<p>Ester Navarro Correal Dr. Francesc Casellas Dra. Borrueal Dra. Robles Dra. Claudia Herrera Raquel Fernandez Canel Arantxa Ibarz Casas</p>

Justificació



N-ECCO Statement 3G

The Advanced IBD Nurse assesses understanding and, informed by current evidence, provides education to patients with IBD and their significant others based on individual needs, preferences and coping ability, aiming to empower the patient to live well with IBD. The Advanced IBD Nurse can direct the patient toward trusted sources of educational materials [EL5].

Atenció centrada en la persona

Presca de decisions compartides

Els pacients demanen més informació. Només un 19% refereix que l'eduquen les infermeres.

Objectius

Principal:

- Determinar l'eficàcia d'una intervenció educativa centrada en la persona realitzada per infermeria en pacients amb Malaltia Inflamatòria Intestinal

Específics:

- Descriure el grau de coneixement de la mostra prèvia a la intervenció educativa
- Determinar l'augment de coneixements dels pacients que reben la intervenció educativa centrada la persona
- Determinar la correlació entre l'augment de coneixements i la autopercepció de coneixements en el pacient
- Descriure factors relacionats amb el canvi de coneixements
- Identificar àrees de millora en la intervenció educativa

Metodologia

@ Disseny:

Estudi quasi-experimental,
pretest-posttest



@ Població d'estudi:

Dones i homes amb MII

Mostra: pacients recent vinculats a la UACC
Càlcul mostral: 70 pacients

@ Participants:

Reclutament consecutiu

Criteris inclusió:

- >18 anys
- No haver rebut intervenció educativa prèvia

Criteris exclusió:

- No comprensió lectora
- Negativa a participar en l'estudi

@ Procediment:

Procediment

Visita inici

Seguiment
48 h

Seguiment
1 mes

1. Consentiment informat
2. QUECOMIICAT / EVA coneix /IBDQ9
3. Intervenció educativa

1. QUECOMIICAT / EVA coneix /IBDQ9

1. QUECOMIICAT / EVA coneix /IBDQ9

Metodologia

Variables estudi:

- Variable independent: Intervenció educativa centrada amb la persona
- Variables dependents: Coneixements sobre la malaltia

Instrument: Qüestionari coneixements **QUECOMIICAT**[®]

Escala EVA de coneixements percebuts sobre la malaltia)

- Variables demogràfiques:edat, sexe, status fumador, nivell d'estudis, estat civil, situació laboral actual. IBDQ9
- Variables relacionades amb la malaltia: tipus (M Crohn / Colitis Ulcerosa), classificació segons Montreal, activitat de la malaltia, temps d'evolució, complicacions extra-intestinals, tractament, intervenció quirúrgica

Casellas F, Navarro E, Rev Española Enfermedades Dig. 2019;111(8):586–92
Alcalá MJ, Inflamm Bowel Dis. 2004 Jul;10(4):383–91.

Metodologia

Protecció de dades: El tractament, comunicació i cessió de les dades de caràcter personal compleixen amb el Reglament UE 2016/679 del Parlament Europeu i del Consell, de 27 d'abril de 2016, de protecció de dades (RGPD)

Consideracions ètiques: Declaració de Helsinki 1964 i actualitzacions
Normes europees de BPC (Bona Pràctica Clínica)

Full informatiu i consentiment informat

Estadística: Descripció i tractament de dades amb el paquet estadístic SPSS®²¹

Estat actual del projecte

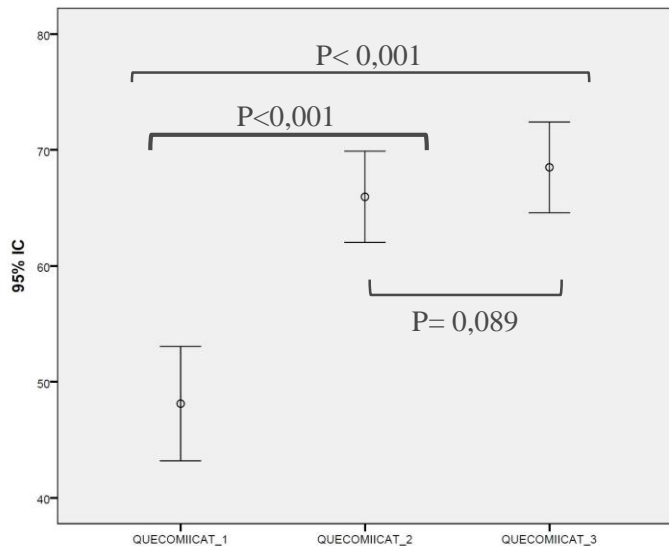
✓ Reclutament finalitzat dels 70 pacients

✓ Tractament de la base de dades

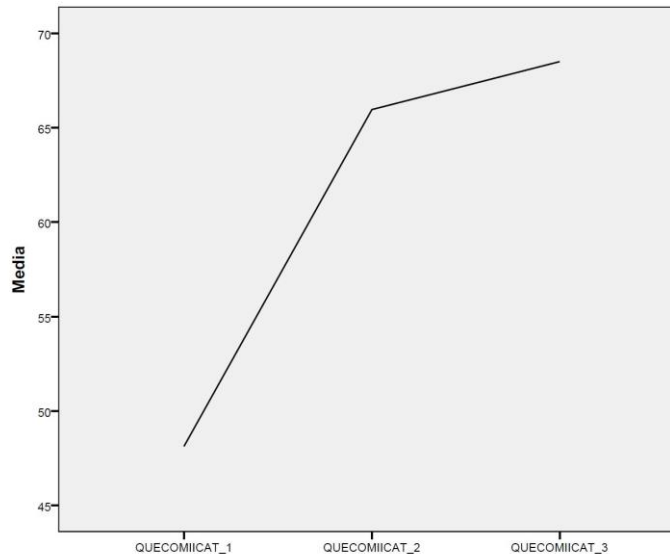
✓ Estudi estadístic preliminar



Resultats:



Anova per mostres repetides



Si existeixen diferències estadísticament significatives entre el pretest i el posttest en els coneixements del pacients

Us mantindrem informats....



Gràcies per la vostra atenció !

