

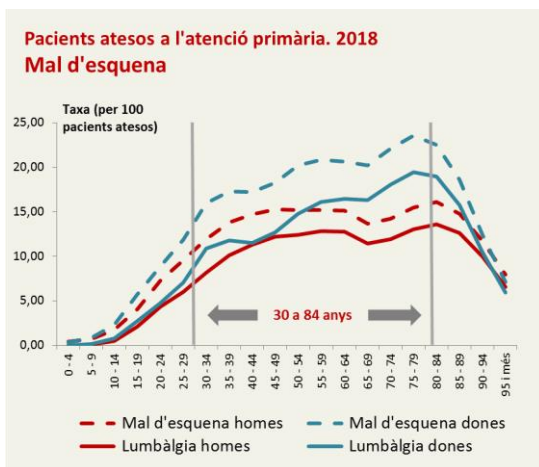
El mal d'esquena (cervical, dorsal o lumbar) és un problema de salut que afecta una proporció important de la població i que genera una gran demanda de serveis a tota la xarxa assistencial del Servei Català de la Salut.

Segons l'Enquesta de salut de Catalunya de l'any 2018, el 26,1% de les dones i el 17,7% dels homes de més de 15 anys pateixen o han patit mal d'esquena crònic lumbar o dorsal.

Primària

L'any 2018, entre les persones ateses a l'atenció primària (AP), el 15,2% de les dones (472.112) i l'11,0% dels homes (298.436) van consultar alguna vegada els professionals dels centres de salut per mal d'esquena. Aquest problema consta en 2,6 milions de les visites fetes a l'AP.

La probabilitat de patir mal d'esquena augmenta amb l'edat i és sempre més alta en dones que en homes, un 40% més.



El dolor lumbar (lumbàlgia) és la localització més freqüent, present en 3 de cada 4 pacients amb mal d'esquena. Augmenta amb l'edat i és un 30% més alta en dones que en homes.

El 87,9% (510.503) dels pacients atesos a l'AP amb lumbàlgia tenen entre 30 i 84 anys.

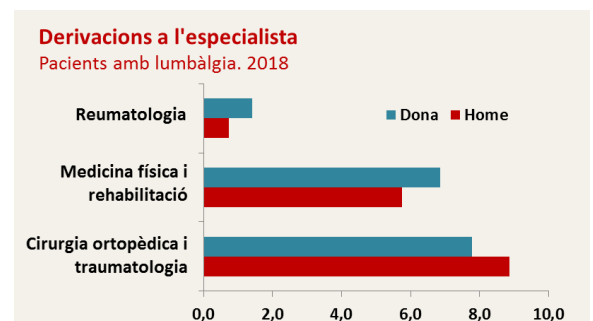
En aquest grup d'edat, la taxa de prevalença atesa és de 13,4 per cada 100 pacients (14,8 en dones i 11,8 en homes).

La probabilitat de consultar a l'AP per dolor lumbar es multiplica per 1,7 entre aquestes edats (de 9,7 per cada 100 pacients atesos al grup d'edat de 30 a 34 a 16,8 al grup de 80 a 84). En les dones de 75 a 79 anys, la taxa arriba a 19,4 de cada 100. Al voltant dels 40 anys és on la taxa de pacients és més semblant.

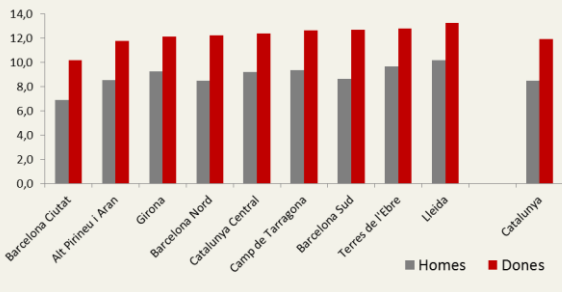
El 86,4% de les visites que tenen la lumbàlgia com a motiu de consulta les fan personal mèdic i el 13,6% personal d'infermeria. El 0,1% restant corresponen als professionals de treball social. La proporció de visites d'infermeria és més baixa que en la resta de motius de consulta. En l'atenció als problemes de salut més prevalents a l'atenció primària, com la hipertensió o la diabetis, el 50% de les visites d'entre 30 i 84 anys les fan professionals d'infermeria.

El 93,2% de les visites per lumbàlgia es fan al centre, proporció semblant a la resta de visites dels pacients d'aquestes edats (89,5%).

El 14,4% dels pacients amb dolor lumbar han generat alguna derivació a cirurgia ortopèdica i traumatologia, a reumatologia i/o a medicina física i rehabilitació. El 85,6% restant ha estat tractat només per professionals d'atenció primària.



Pacients amb lumbàlgia. 30 a 84 anys per regió sanitària de residència. Atenció primària 2018



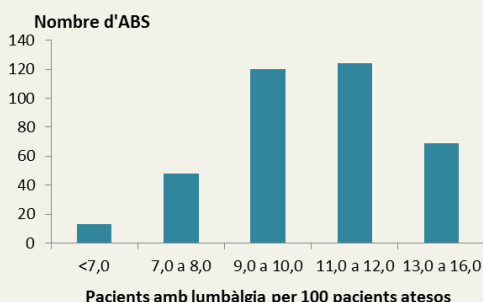
La taxa de pacients atesos per lumbàlgia varia també en funció del territori de residència, de les característiques dels pacients i de l'estil de pràctica clínica de l'EAP que fa l'atenció.²

Per regió sanitària de residència, la prevalença atesa oscil·la entre l'11,6 per 100 pacients atesos de Barcelona Ciutat i el 14,6 de Lleida, amb una ràtio màxima / mínima d'1,3. Per sexe s'observa una variabilitat semblant.

A mesura que es redueix la grandària del territori, la variabilitat augmenta. Per sector sanitari, els valors més baixos es troben al voltant del 10 per 100, mentre que els més alts superen el 14 per 100 de pacients atesos.

Les diferències més grans es troben a nivell d'àrea bàsica de salut (ABS), on les que tenen taxes més altes doblen el valor de les més baixes. Després d'estandarditzar les taxes per grup d'edat i sexe, les diferències es mantenen tant en la taxa de pacients com en la de visites.

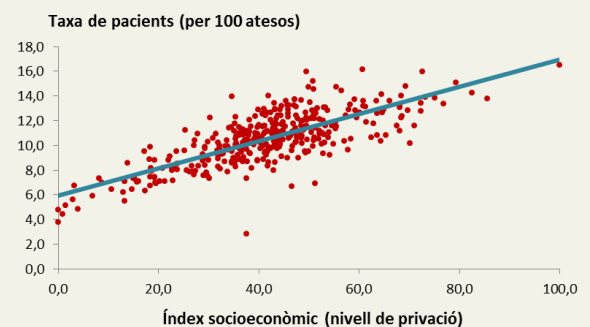
Taxa de lumbàlgia. Variabilitat per ABS. 2018



La utilització de recursos sanitaris està relacionada amb el nivell socioeconòmic dels individus i també amb les característiques socials del territori de residència.

A nivell individual, el percentatge de copagament de farmàcia permet posar de manifest que les persones amb ingressos més baixos (copagament del 10% o exempts) consulten un 58,5% més per lumbàlgia que les que tenen nivells de renda més elevats (50% o 60% de copagament). Aquest comportament es manté al comparar homes i dones.

Relació entre la taxa de lumbàlgia i l'índex socioeconòmic per ABS. 2018

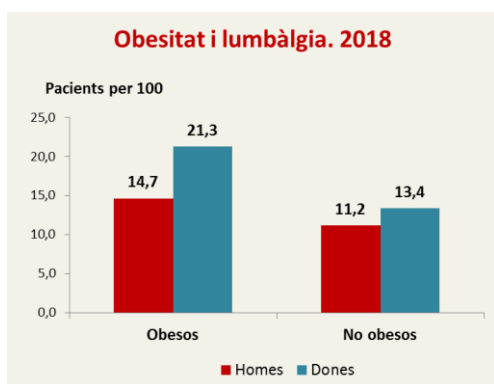


A nivell col·lectiu, la probabilitat de consultar l'AP per aquest motiu augmenta a mesura que ho fa el nivell de privació del territori de residència amb una correlació del 0,53. Les ABS amb pitjors indicadors socioeconòmics tenen taxes de pacients amb lumbàlgia més altes que les ABS més benestants.

De cada 10 pacients atesos per lumbàlgia durant l'any 2018, n'hi ha 6 que ja havien consultat per aquest problema de salut en anys anteriors. La proporció de casos nous, disminueix amb l'edat. El 60,0% dels pacients de 30 a 34 anys són casos nous mentre que en els pacients de 80 a 84 anys el percentatge és del 33,0%. Aquest comportament és igual en homes que en dones.

Els pacients amb copagament de farmàcia més baix tenen una probabilitat més alta d'haver consultat pel mateix problema en anys anteriors (1,5 vegades més).

El 17,3% de les persones de 30 a 84 anys ateses a l'AP tenen obesitat o sobrepès, que també és un factor de risc relacionat amb la lumbàlgia. La probabilitat de patir lumbàlgia entre els pacients amb sobrepès o obesitat és un 50% més alta que entre els que no en tenen. En el cas de les dones amb obesitat o sobrepès, la incidència de lumbàlgia és un 60% més alta que en les que no en tenen.

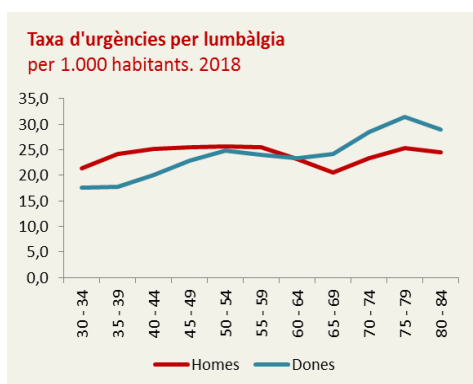


En les dones de 30 a 40 anys que han tingut fills en els darrers 4 anys, la prevalença de lumbàlgia és un 30% més alta que en les que no n'han tingut. En la majoria de casos, la lumbàlgia està lligada a l'embaràs.

El 10,3% dels pacients atesos a l'AP per lumbàlgia han anat a urgències per aquest motiu.

Urgències

L'any 2018, als hospitals i als centres d'urgències d'atenció primària (CUAP) es van atendre 117.975 urgències corresponents a 91.381 pacients d'entre 30 i 84 anys que tenien lumbàlgia. La taxa d'urgències per 1.000 habitants en aquest grup d'edat va ser de 24,2 en els homes i de 23,0 en les dones.



Per cada pacient amb lumbàlgia atès a urgències se n'atenen 5,6 a l'atenció primària.

De tots els pacients atesos a urgències per lumbàlgia, un 57,6% han anat també a l'AP per aquest problema de salut.

Un 69,3% d'aquestes urgències es van atendre als hospitals i el 30,7% restant als CUAP.

Urgències amb lumbàlgia i triatge enregistrat

Triage	Hospital	CUAP	Total
1 i 2	658 (0,8%)	26 (0,0%)	684 (0,6%)
3	21.953 (27,1%)	3.513 (12,5%)	25.466 (23,3%)
4 i 5	58.461 (72,1%)	24.517 (87,4%)	82.978 (76,0%)
Total	81.072	28.056	109.128

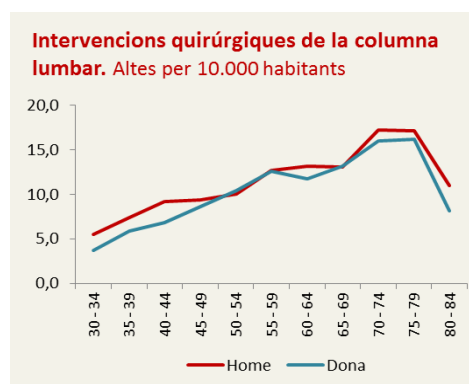
D'acord amb el criteri de triatge d'urgències, 3 de cada 4 casos es podia haver atès a l'atenció primària. Només un 1,8% dels casos va requerir ingrés hospitalari.

Hospitalització

L'any 2018 es van notificar 8.757 altes hospitalàries amb un diagnòstic principal d'algun tipus de lumbàlgia. La probabilitat de ser hospitalitzat per aquest diagnòstic és de 17,5 per 10.000 habitants, que augmenta amb l'edat i no hi ha diferències per sexe. Tres de cada quatre d'aquests pacients han estat tractats també a l'atenció primària per aquest motiu.

En un 69,0% dels casos l'ingrés va ser programat i, d'aquests, el 92,3% va ser quirúrgic. Dels 2.714 ingressos urgents (31%) només en el 18,3% dels casos es va practicar una intervenció quirúrgica.

L'artòdresi i les intervencions sobre el disc i la làmina vertebral suposen el 78,4% de les intervencions quirúrgiques de la columna lumbar.



Farmàcia

L'any 2018 es van dispensar més de 109 milions de receptes per un valor de 1.252 milions d'euros a 3,5 milions de pacients d'entre 30 i 84 anys. La mitjana de receptes per pacient va ser de 30,1, amb un import de 355,4€ per persona.

El grup terapèutic més prescrit va ser el dels analgèsics, que van ser dispensats a un 44,5% dels pacients, seguit del dels *antiinflamatoris i antireumàtics*, que es van donar al 37,5% dels pacients d'aquestes edats.

En el cas dels pacients atesos per lumbàlgia, el 66,5% dels pacients van consumir analgèsics i el 59,0% antiinflamatoris i antireumàtics. El 82,6% dels malalts van consumir un o més fàrmacs d'aquests dos grups.

Percentatge de pacients tractats. Fàrmacs tractament lumbàlgia 2018

Grups de fàrmacs	Amb lumbàlgia		Sense lumbàlgia	
	Homes	Dones	Homes	Dones
Antiinflamatoris no esteroidals	59,4	62,1	34,2	44,3
Analgèsics no opioides	53,2	62,8	34,5	45,8
Analgèsics opioides	31,3	38,3	12,5	18,8
Fàrmacs per al dolor neuropàtic	17,1	18,1	4,8	6,4

Els antiinflamatoris no esteroidals (AINE) es van dispensar al 62,1% de les dones, un 40,2% més que a les dones sense lumbàlgia. En el cas dels homes, el consum d'AINE va ser un 73,6% més alt en els homes amb lumbàlgia.

L'ibuprofèn, el dexketoprofèn i el naproxèn van ser els AINE dispensats a més pacients (81,1%). El consum d'AINE disminueix amb l'edat i s'apropa al percentatge dels pacients sense lumbàlgia.

El 62,8% de les dones i el 53,2% dels homes han consumit un o més analgèsics no opioides. El paracetamol s'ha dispensat al 45,3% dels pacients amb lumbàlgia i el metazolol al 27,4%.

L'ús d'analgèsics opioides és dues vegades més alt en els pacients amb lumbàlgia que en els que no en tenen (2,5 en homes i 2,0 en dones). El principi actiu emprat amb més freqüència ha estat el tramadol sol o combinat, que s'ha dispensat al 27,6% dels pacients amb lumbàlgia.

El 62,1% de les dones i el 53,2% dels homes amb lumbàlgia han utilitzat un fàrmac opioide l'any 2018.

Els opioides majors com el fentanil, el tapentadol i altres s'han dispensat al 5,7% de tots els pacients de més edat atesos per lumbàlgia.

Al contrari del que passa amb els AINE, el consum d'analgèsics opioides augmenta amb l'edat. Segurament es produeix un efecte de substitució degut a l'alt risc d'efectes secundaris dels AINE en la gent gran.

Els medicaments per al dolor neuropàtic (pregabalina, gabapentina, amitriptilina i duloxetina) s'han dispensat al 23,6% de les dones i al 18,9% dels homes, 2,6 vegades més que als pacients sense lumbàlgia. En totes les edats, el percentatge de pacients tractats és més alt en dones que en homes.

