



Institut Català de la Salut
Memòria **2015**

Àmbit d'Atenció Primària
Barcelona Ciutat

Amb aquest recull d'activitats volem reconèixer la tasca que duen a terme, dia rere dia, tots els professionals de l'Institut Català de la Salut; prop de 39.000 persones que han fet de la nostra institució un referent mundial basat en l'assistència excel·lent. L'organització ha esdevingut el pal de paller del model sanitari català forjat amb la Llei d'ordenació sanitària de Catalunya, que tot just l'any 2015 ha celebrat el seu vint-i-cinquè aniversari.

L'esforç dels professionals ha aconseguit mantenir un gran nivell de qualitat i humanitat en l'assistència, la docència i la recerca durant la crisi. La complicitat dels pacients ha estat bàsica per afrontar els difícils escenaris d'aquest període, i el seu reconeixement a la feina dels professionals, com testimonien les enquestes de satisfacció, ha estat clau. Des del vessant de la gestió, també s'ha fet un esforç important. Les millores en els sistemes d'informació i en els processos interns han fet possible que avui la nostra organització sigui més eficient que mai.

Tot i així, encara tenim molt de camí per recórrer. Estem vivint una època apassionant. Les organitzacions, la societat i el país s'enfronten a reptes majúsculs que només es podran superar si aposten per la participació de les persones. Precisament, el foment de la participació dels professionals i dels ciutadans és un dels reptes estratègics de l'ICS. En aquest sentit s'emmarquen projectes com ara el Cívics, l'Innòbics i les iniciatives liderades des de la Direcció de Persones i Desenvolupament Professional per promoure el protagonisme i la coresponsabilitat dels professionals a dins de l'organització, com és el Pla d'ordenació de recursos humans. Durant l'any 2015 s'han assentat les bases d'alguns projectes que s'estan desenvolupant al llarg d'aquest 2016.

En les pàgines següents trobareu més informació sobre aquestes iniciatives i sobre les activitats més destacades que han dut a terme els nostres professionals durant l'exercici.

Aquesta memòria és el reflex del vostre compromís amb la sanitat pública catalana. Gràcies per fer-ho possible.

David Elvira Martínez

President del Consell d'Administració de l'ICS

Candela Calle Rodríguez

Directora gerent de l'ICS

L'any 2015 ha estat un any de canvis a l'Àmbit d'Atenció Primària Barcelona Ciutat. Aquests canvis, lluny de ser una dificultat, han suposat per a la majoria dels professionals una oportunitat per fer front a tots els reptes que tenim com a organització d'atenció primària. No ha estat fàcil, després de tants anys parlant de les dificultats econòmiques de l'organització, poder reconstruir un discurs assistencial sobre les necessitats i prioritats de la nostra població i dels nostres professionals. Però des de la Gerència de l'Àmbit hem volgut parlar més de clínica i de les prioritats dels pacients, i escoltar les necessitats dels nostres professionals; així ho volem continuar fent.

Tots els canvis que s'han anat produint aquest any en l'escena política, social i de l'empresa han representat que l'Àmbit s'hagi col·locat en una cruïlla estratègica en la qual, cada cop més, es demanarà la nostra participació com a actors principals del sistema sanitari en la gestió de l'atenció als pacients crònics i en la resolució, com a elements clau de l'atenció primària. Per tant, tenim una oportunitat per erigir-nos en peça imprescindible del sistema i no la podem deixar passar.

Durant aquest any a la Gerència de l'Àmbit d'Atenció Primària de Barcelona Ciutat de l'ICS hem definit una nova manera de treballar. Ens hem decidit a començar a generar els mecanismes per implantar, en els propers anys i de forma progressiva, una organització per processos, en què volem definir totes les línies estratègiques de l'Àmbit en temes molt relacionats amb el dia a dia de la nostra activitat. Temes com ara l'atenció domiciliària, l'accessibilitat, l'atenció urgent, la cronicitat, les activitats comunitàries i les preventives formen aquest gruix de coneixement de l'atenció primària que volem desenvolupar amb el guiatge dels professionals assistencials. El coneixement que es generi a través d'aquesta feina per processos estarà a disposició de tots els professionals de l'Àmbit i servirà per reforçar el discurs sobre com volem que sigui el nostre Àmbit d'Atenció Primària Barcelona Ciutat.

D'altra banda, també aquest any 2015 hem seguit avançant en la millora de l'accessibilitat: hem endegat vies d'atenció a través de les noves tecnologies, s'han obert centres nous que milloren les condicions de treball dels nostres professionals, hem innovat en la gestió de l'esterilització de material sanitari, i hem seguit aprofundint en la col·laboració amb organitzacions d'altres nivells assistencials. Ens han escollit els residents de medicina de família amb millor currículum a la carrera i al MIR, i també hem seguit avançant, amb l'esforç de molts professionals que hi dediquen el seu temps, en la línia de reforçar la recerca en l'atenció primària. En definitiva, des de l'Àmbit hem renovat el nostre compromís amb la ciutadania de Barcelona per oferir-li una millor atenció primària cada dia.

Rafael Ruiz Riera

Gerent de l'Àmbit d'Atenció Primària Barcelona Ciutat

► L'ICS a Barcelona Ciutat

L'Àmbit d'Atenció Primària Barcelona Ciutat de l'ICS gestiona equips d'atenció primària i altres unitats dedicades a diferents àrees d'actuació: assistència, prevenció, educació sanitària, docència, recerca, formació, etc., a la ciutat de Barcelona.

S'organitza en diversos serveis d'atenció primària (SAP) territorials –SAP Muntanya, Dreta, Litoral i Esquerra– i un de funcional –SAP Suport al Diagnòstic i al Tractament– que coordinen i donen suport a la tasca diària dels centres i unitats del territori. Un equip humà de 4.214 professionals sanitaris i no sanitaris que dona servei a una població d'1.204.839 persones.

Recursos estructurals

- 44 centres d'atenció primària
- 4 centres d'urgències d'atenció primària (CUAP)
- 3 punts d'atenció continuada (PAC)
- 9 centres d'atenció especialitzada
- 6 serveis de diagnòstic per la imatge

Recursos assistencials

- 52 equips d'atenció primària, 2 dels quals de gestió compartida amb l'Hospital Clínic
- 3 equips d'atenció primària penitenciaris
- 9 línies pediàtriques, 1 de les quals de gestió compartida
- 2 unitats d'atenció continuada i urgències de base territorial (ACUT)
- 4 serveis d'atenció a la salut sexual i reproductiva (ASSIR)
- 1 unitat del Programa d'atenció domiciliària i equips de suport (PADES)
- 2 unitats de rehabilitació

L'activitat en un dia

Atenció primària



16.371 visites de medicina de família



2.678 visites de pediatria



9.809 visites d'infermeria



716 visites d'odontologia



480 visites de treball social



618 visites d'atenció continuada



29 visites del Programa d'atenció domiciliària i equips de suport (PADES)

SAP Litoral de Barcelona

- 1B EAP Casc Antic
- 1C EAP Gòtic
- 1D EAP Raval Sud
- 1E EAP Raval Nord
- 10B EAP Ramon Turró
- 10C EAP Poble Nou
- 10D EAP Besòs
- 10G EAP El Clot
- 10H EAP Verneda Nord
- 10I EAP La Pau
- 10J EAP Verneda Sud
- LMN EAP La Mina | Sant Adrià de Besòs

SAP Dreta de Barcelona

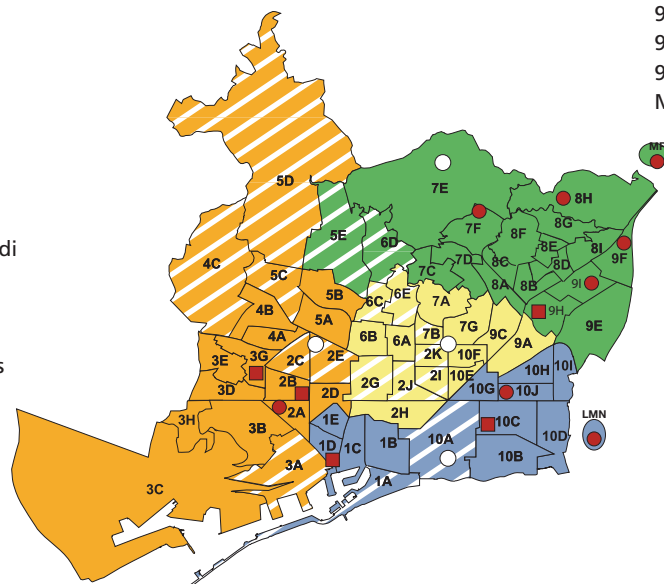
- 2H EAP Pg. de Sant Joan. EAP Carles I
- 6A EAP Joanic
- 6B EAP Vila de Gràcia
- 7A EAP Sanllehy
- 7G EAP Guinardó
- 9A EAP La Sagrada
- 9C EAP Congrés
- 10E EAP Encants
- 10F EAP Camp de l'Arpa

SAP Muntanya de Barcelona

- 7C EAP Carmel
- 7D EAP Horta 7D
- 7E EAP Sant Rafael
- 7F EAP Horta 7F
- 8A-C EAP Turó de la Peira
- 8B-D EAP Porta - Prosperitat
- 8E EAP Verdum
- 8F EAP Guineueta
- 8G EAP Roquetes - Canteres
- 8H EAP Ciutat Meridiana
- 8I EAP Chafarinas
- 9E EAP Bon Pastor
- 9F EAP Via Barcino
- 9H EAP Sant Andreu
- 9I EAP Casernes
- MR EAP Montcada i Reixac

SAP Esquerra de Barcelona

- 2A EAP Sant Antoni
- 2B EAP Via Roma
- 2D EAP Universitat
- 3B EAP Poble Sec
- 3C EAP Carles Ribas
- 3D EAP Bordeta - Magòria
- 3E EAP Sants - Carreras Candi
- 3H EAP La Marina
- 3G EAP Numància
- 4A EAP Montnegre
- 4B EAP Les Corts - Pedralbes
- 5A EAP Marc Aureli
- 5B EAP Sant Elies



- SAP Dreta de Barcelona
 - Hospital de Sant Pau
- SAP Esquerra de Barcelona
 - Hospital Clínic
- SAP Muntanya de Barcelona
 - Hospital Universitari Vall d'Hebron
- SAP Litoral de Barcelona
 - Hospital del Mar
- Atenció continuada i urgent
- SAP Suport al Diagnòstic i al Tractament
- ▨ EAP gestionats per altres entitats

► Projectes estratègics

La nova Central d'Esterilització de l'atenció primària de Barcelona ciutat inicia la seva activitat el març de 2015

La Central d'Esterilització de l'Àmbit ha entrat en funcionament el març de 2015 i ha estat l'Àrea d'Infermeria l'encarregada de portar a terme el disseny i la implantació del projecte, així com la logística i el pilotatge. La iniciativa ha tingut a més el suport clau de professionals d'infermeria, de tècnics en cures auxiliars d'infermeria i de professionals d'odontologia, entre d'altres.

Aquesta unitat treballa amb la missió de proporcionar, seguint la normativa de qualitat, instrumental estèril a tots els equips, unitats i serveis de l'Àmbit d'Atenció Primària Barcelona Ciutat (52 EAP, cinc línies pediàtriques, set CUAP i PAC, tres ASSIR, dos quiròfans i atenció especialitzada).

La centralització del procés en un únic punt de la ciutat permet millorar la qualitat de l'esterilització, la seguretat i l'eficiència dels procediments. Es tracta d'una unitat moderna, que està ubicada estratègicament a l'edifici del CAP Manso per la seva localització geogràfica ben comunicada i cèntrica, que incorpora un equip de treball molt preparat i que disposa d'un sistema informàtic de traçabilitat de l'instrumental.

A finals de 2015 hi ha 13 unitats i 31 equips d'atenció primària (EAP) de l'Àmbit integrats a la Central d'Esterilització, cosa que implica el 65% del total d'unitats i EAP de l'organització. Al llarg del primer semestre de 2016 està previst que la resta dels EAP i unitats de l'Àmbit també hi vehiculin tots els processos d'esterilització. L'enquesta de satisfacció que s'ha fet el desembre 2015 als primers equips incorporats a la Central ha mostrat un alt nivell de satisfacció dels professionals amb el nou servei d'esterilització centralitzat.



S'ha desplegat a tots els CAP de Barcelona ciutat l'accés a l'espai digital Cat@Salut La Meva Salut

Durant els mesos d'estiu de l'any 2015, s'ha desplegat a tots els CAP de la Regió Sanitària Barcelona i, per tant, als **42 CAP de l'Àmbit**, l'accés al **Cat@Salut La Meva Salut**, l'espai digital de serveis i consulta d'informació clínica, personal i intransferible que el Departament de Salut i el Servei Català de la Salut (CatSalut) posen a disposició de tota la ciutadania de Catalunya.

El darrer trimestre de 2014, tres EAP de l'Àmbit (Ramon Turró, Joanic i Vila de Gràcia) ja havien participat en la prova pilot d'aquesta aplicació.

Aquest sistema ja s'ha desplegat a tots els CAP de Catalunya i qualsevol persona major de 18 anys pot acudir al seu centre i demanar la tramitació de l'accés.



Els EAP Ramon Turró, Joanic, Vila de Gràcia i Via Roma participen en el pilotatge de l'eConsulta

El darrer trimestre de 2015 han iniciat la fase pilot de l'**e-Consulta**, un nou canal de comunicació entre usuaris i professionals per mitjà de La Meva Salut, onze centres d'atenció primària de la ciutat de Barcelona, tres dels quals els gestiona l'Àmbit d'Atenció Primària Barcelona Ciutat de l'ICS: els CAP Ramon Turró (EAP Ramon Turró), Pare Claret (EAP Joanic i EAP Vila de Gràcia) i Manso (EAP Via Roma). La previsió és oferir aquest servei, al llarg de l'any 2016, a tots els centres que tenen el sistema ECAP.



► Activitat assistencial

Activitat d'atenció primària

		% variació Total 2015/2014	
Visites EAP		7.423.346	3,1
Medicina de família		4.043.735	3,2
Visites presencials	Al centre	3.186.765	-0,8
	A domicili	89.818	1,8
Visites no presencials	Telefòniques	394.544	6,3
	Telemàtiques	372.608	50,2
Pediatría		661.412	3,5
Visites presencials	Al centre	617.271	2,0
	A domicili	90	-18,9
Visites no presencials	Telefòniques	28.803	6,1
	Telemàtiques	15.248	135,3
Infermeria		2.422.826	2,9
Visites presencials	Al centre	1.968.078	1,8
	A domicili	170.364	1,8
Visites no presencials	Telefòniques	215.252	0,6
	Telemàtiques	69.132	73,0
Odontologia		176.844	-3,0
Visites presencials	Al centre	170.234	-2,9
	A domicili	1.465	-2,1
Visites no presencials	Telefòniques	4.064	-5,8
	Telemàtiques	1.081	-3,4

		% variació Total 2015/2014	
Treball social		118.529	14,6
Visites presencials	Al centre	58.575	10,7
	A domicili	6.929	10,8
Visites no presencials	Telefòniques	50.449	18,7
	Telemàtiques	2.576	47,0
Visites atenció continuada i urgent		225.682	2,6
Visites presencials	Al centre	225.115	2,6
	A domicili	1	-50,0
Visites no presencials	Telefòniques	566	6,0
Visites PADES		7.232	22,2
Visites presencials	Al centre	1.963	43,2
	A domicili	2.236	9,3
Visites no presencials	Telefòniques	3.033	21,4
Visites de salut mental		14.100	-23,3
Primeres visites		417	-44,3
Visites successives		13.683	-22,4

Font: SIAP.

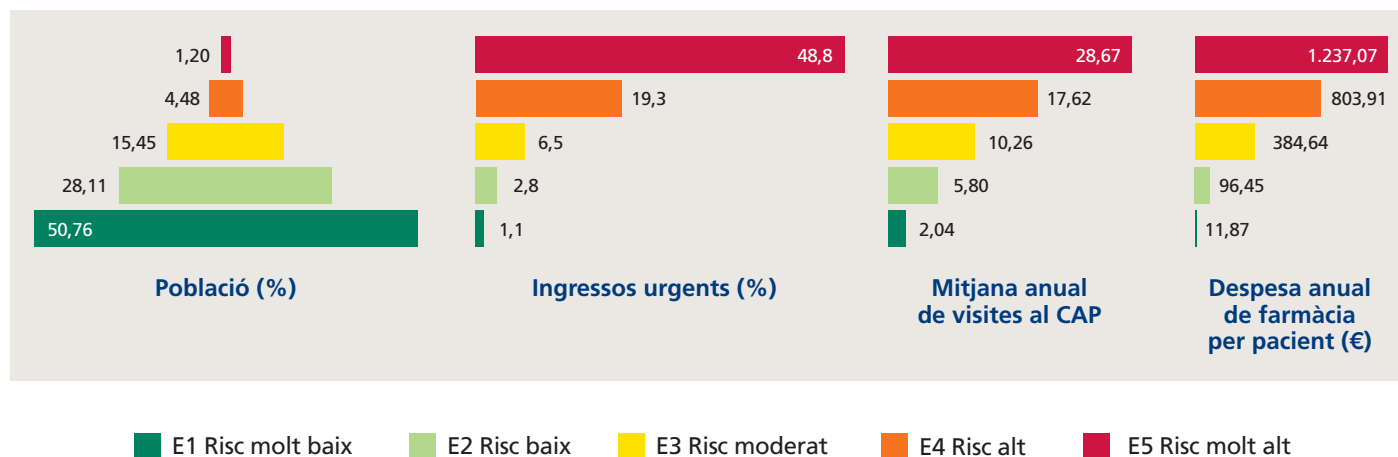


Estratificació de la població assignada atesa pels equips d'atenció primària de l'ICS a Barcelona Ciutat

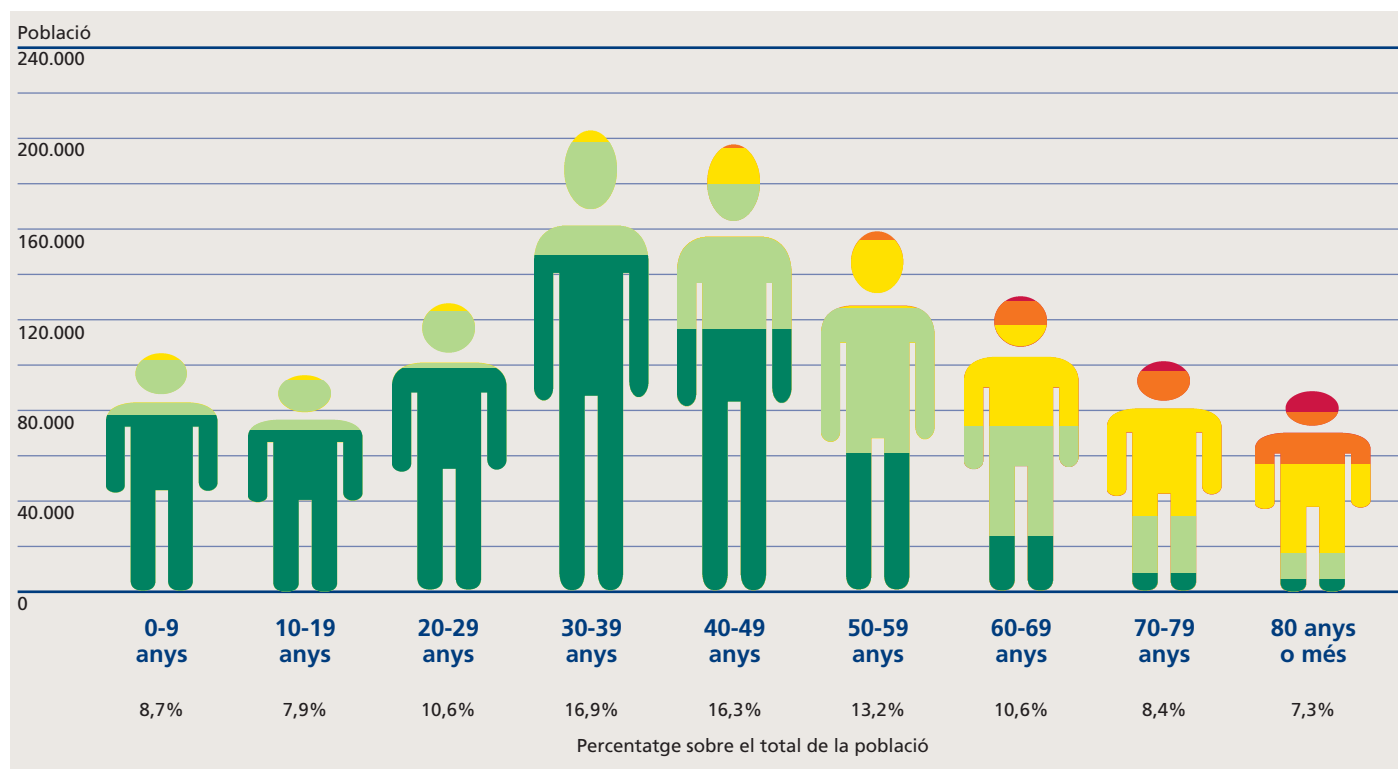
Els grups de morbiditat ajustats (GMA) són un sistema d'agrupació de morbiditat desenvolupat en el nostre entorn sanitari que permet classificar les persones ateses en grups homogenis a partir dels seus problemes de salut. Aquests grups són excloents (és a dir, cada persona queda classificada en un únic GMA), tenen en compte la multimorbiditat (especialment en malalties cròniques) i assignen a cada individu un nivell de complexitat determinat. Això permet estratificar la població segons les seves necessitats assistencials.

Tot i que suposen una petita part de la població, els malalts inclosos en estrats superiors de risc representen un impacte molt elevat respecte del consum total de recursos assistencials (hospitalitzacions, visites o despesa en farmàcia). A mesura que augmenta l'edat, el risc clínic creix.

Estratificació basada en GMA



Risc per grups d'edat



L'EQA: una eina per millorar la qualitat assistencial

L'Estàndard de qualitat assistencial (EQA) és una eina d'avaluació de la qualitat de l'activitat assistencial dels equips d'atenció primària que consta de 112 indicadors clínics, 29 dels quals es refereixen a la qualitat diagnòstica. L'eina també inclou indicadors pel que fa a la prevenció quaternària, és a dir, els casos de prescripcions mal indicades. Durant l'any 2015, gràcies a les propostes dels professionals, s'han afegit millores en aquests indicadors. Aquest any també s'han integrat dins dels EQA els indicadors de l'Estàndard de qualitat diagnòstica (EQD).

Resultats dels indicadors d'EQA més destacats a Barcelona Ciutat

	Pacients amb bon control	% sobre el total de casos
Malaltia cardiovascular		
Tractament amb antiagregants o anticoagulants en la fibril·lació auricular	18.059	90,6
Bon control del tractament amb anticoagulants	8.997	91,0
Tractament antiagregant en cardiopatia isquèmica i accident vascular cerebral	36.802	96,8
Control del colesterol LDL en cardiopatia isquèmica i accident vascular cerebral	17.223	62,2
Tractaments amb blocadors β de la cardiopatia isquèmica i la insuficiència cardíaca	20.564	76,4
Diabetis <i>mellitus</i> tipus 2		
Cribratge del peu diabètic	37.488	66,2
Control de l'hemoglobina glicosilada	39.321	69,4
Cribratge de la retinopatia	29.967	76,5
Factors de risc cardiovasculars		
Control de la tensió arterial	74.344	74,1
Control del colesterol LDL en pacients amb risc cardiovascular alt	5.098	72,0
Risc cardiovascular baix amb hipolipemians mal indicats	36.292	9,9
Activitats preventives		
Reducció del consum d'alcohol en bevedors de risc	4.182	47,9
Reducció de pes en obesitat i sobrepès	35.061	34,2
Millora de l'activitat física en sedentaris amb factors de risc cardiovascular	18.676	49,4
Cribratge de l'obesitat entre els 6 i 14 anys	59.400	83,4
Cribratge d'hàbits tòxics en adolescents	5.900	78,7
Vacunacions		
Cobertura de la vacunació antitetànica en majors de 39 anys	250.940	54,9
Cobertura vacunal sistemàtica infantil	113.555	91,6
Cobertura de la vacunació antigripal en infants de risc	1.982	29,8
Vacunació de la grip en majors de 59 anys	132.793	48,3
Vacunació de la grip en població de risc	11.413	19,0
Atenció domiciliària		
Valoració integral	10.476	97,1
Valoració del risc d'úlceres per pressió	10.076	97,9
Indicadors de qualitat diagnòstica		
Qualitat del diagnòstic de la diabetis <i>mellitus</i> tipus 2	91.618	95,8
Adequació diagnòstica de la hipertensió arterial	5.672	58,3
Adequació diagnòstica de la hipercolesterolèmia	8.659	79,7
Adequació diagnòstica de la malaltia respiratòria	83.258	68,2
Adequació diagnòstica de la malaltia cardiovascular	14.777	55,2

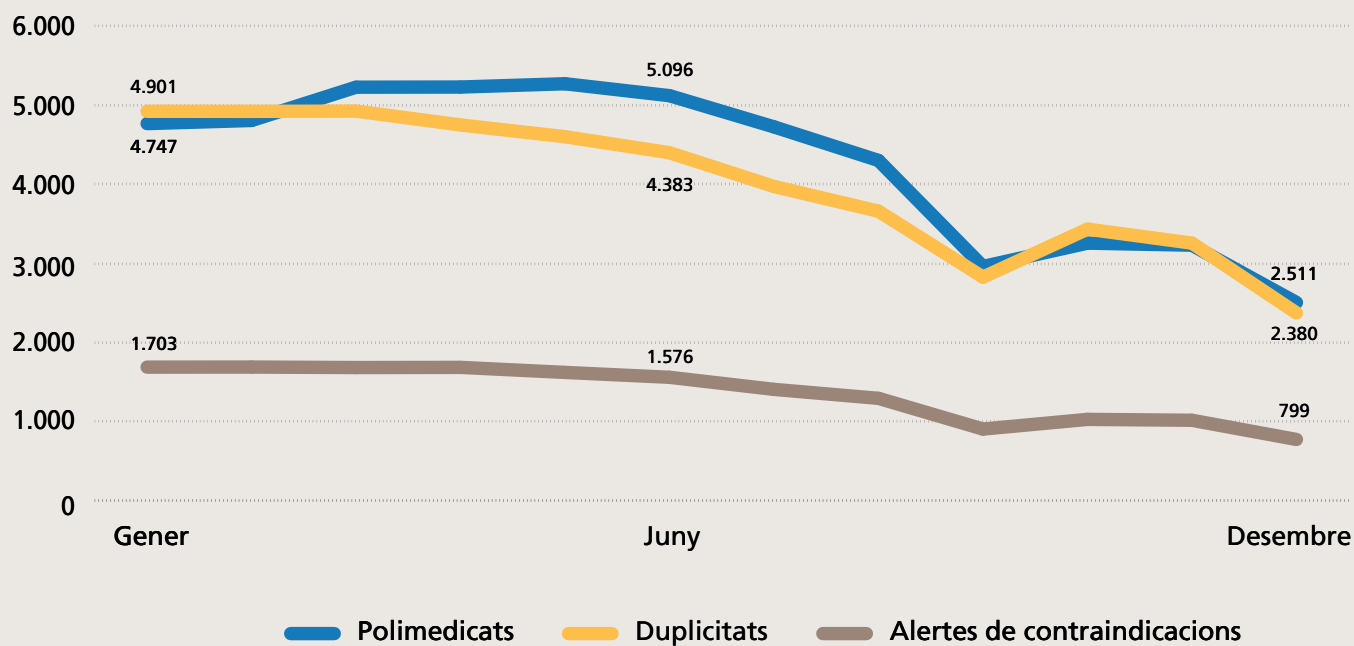
Resultats dels indicadors de l'EQA corresponents a prevenció quaternària

	Pacients en situacions millorables	% sobre el total de casos
Noves estatines mal indicades	6.292	1,5
Inadequació de la prevenció de la gastropatia amb inhibidors de la bomba de protons (omeprazole, lansoprazole, esomeprazole, etc.)	41.333	52,2
Tractament mal indicat en l'osteoporosi amb baix risc de fractura	11.829	2,5
Ús incorrecte de la prova de l'antigen prostàtic específic (PSA)	15.362	14,5

L'Àmbit redueix en un 36% les redundàncies terapèutiques

Els professionals mèdics de l'ICS han reduït durant el 2015 en 1.680 el nombre de casos de redundàncies terapèutiques, la qual cosa representa una disminució del 36% respecte a la xifra de l'any passat. També han resolt 769 contraindicacions relacionades amb alguns fàrmacs amb notificacions de l'Agència Espanyola de Medicaments i Productes Sanitaris (un 52% menys) i han dut a terme 1.001 accions de desprescripció en pacients amb polimediació. Això ha estat possible gràcies a l'eina Self-Audit de l'ECAP, que és una aplicació que permet als facultatius de l'ICS la revisió sistemàtica de la prescripció farmacèutica realitzada als pacients.

D'altra banda, durant l'any 2015 el mòdul de Prescripció farmacèutica segura de l'ECAP (PREFASEG) ha començat a mostrar avisos als facultatius si prescriuen la dosi màxima autoritzada a un pacient, cosa que també ha permès augmentar la seguretat clínica.



L'entrada en funcionament del nou CAP Guinardó reforça l'atenció primària al barri

El CAP Guinardó, situat al carrer Teodor Llorente 26, ha iniciat la seva activitat el 16 de novembre de 2015. Aquest nou centre és un equipament estratègic per al barri del Guinardó, ja que presta serveis de medicina de família, infermeria i treball social, i també ha començat a desplegar programes de salut comunitària.

La posada en marxa del **nou CAP Guinardó** ha suposat el trasllat de l'EAP Guinardó, que fins aleshores havia atès la població de referència al CAP Passeig de Maragall. En tot cas, la posada en marxa del CAP Guinardó no ha comportat la modificació dels professionals de medicina ni d'infermeria per als 30.993 ciutadans de referència de l'EAP Guinardó i, en canvi, sí que ha suposat per a aquesta població la possibilitat de disposar del seu CAP més a prop de casa.

Amb una superfície de 3.448 metres quadrats distribuïts en quatre plantes, el nou centre sanitari es va construir a l'illa d'equipaments municipals del Guinardó, en un terreny cedit per l'Ajuntament de Barcelona. El 13 de novembre de 2015, tres dies abans de l'inici de l'activitat, s'ha fet una jornada de portes obertes per a la població, guiada pels professionals del CAP.



Trànsit aposta per un servei d'atenció primària normalitzat per a les persones transsexuals

El servei d'atenció a les persones transsexuals vinculat al projecte Trànsit, que ofereix l'ASSIR de l'Àmbit des de 2013, s'està convertint en un servei de referència per al col·lectiu *trans* de la ciutat de Barcelona, però també per al de Catalunya i de l'Estat, per la seva aposta per la **despatologització de la transsexualitat**.

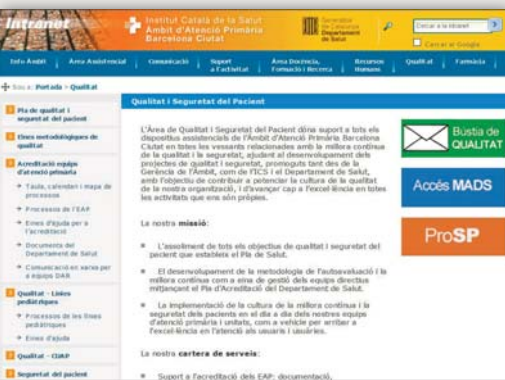
El servei Trànsit col·labora amb diversos col·lectius organitzats de persones transsexuals d'adults i d'infants fent xerrades informatives a escoles, i també els mitjans de comunicació, que se n'han fet ressò en especial durant el darrer trimestre de 2015. Durant el darrer trimestre de 2015, el servei ha explicat als mitjans en diverses ocasions com atén les persones que manifesten un gènere sentit diferent al que tenien quan van néixer. En totes aquestes intervencions de **Trànsit** queda palès que la missió dels professionals de l'Àmbit és donar una atenció d'excel·lència a la població, tenint com a valor principal el fet de situar la ciutadania i el seu benestar com a eix central de l'activitat.

El nou CAP Guinardó, construït a l'illa d'equipaments municipals del Guinardó, té una superfície de 3.448 metres quadrats distribuïts en quatre plantes i ha iniciat l'activitat el novembre de 2015.



L'Àmbit comença a treballar amb la metodologia per processos com a eina de gestió

Amb el propòsit de garantir uns serveis assistencials de qualitat i centrats en la persona, amb equitat, seguretat i eficiència, la Gerència de l'Àmbit ha adoptat des de finals de 2015 la metodologia de treball per processos com a eina per a la consecució d'aquest objectiu. L'any 2016 es continuaran desenvolupant els continguts, designant els responsables i establint els circuits dels set processos assistencials clau per a la gestió de l'atenció primària a la ciutat.



Més protagonisme de la qualitat i seguretat dels pacients en l'atenció a la ciutadania

La Gerència de l'Àmbit ha nomenat una nova responsable de l'Àrea de Qualitat i Seguretat del Pacient, per donar més protagonisme a la qualitat i la seguretat dels pacients com a procés transversal de l'atenció primària en l'Àmbit d'APBCN.

En aquesta nova etapa de la qualitat a l'atenció primària de Barcelona ciutat s'han definit els objectius següents:

- El desenvolupament de la metodologia de l'autoavaluació i la millora contínua com a eina de gestió dels equips directius, per donar resposta al Pla d'acreditació del Departament de Salut.
- L'assoliment de tots els objectius de qualitat i seguretat dels pacients que estableix el Pla de Salut.
- La implementació de la cultura de la millora contínua i la seguretat dels pacients en el dia a dia dels EAP i unitats, com a vehicle per arribar a l'excel·lència en l'atenció als usuaris.

Per aconseguir el repte de millora definit s'han posat a disposició dels professionals de l'Àmbit els documents necessaris a la pàgina de la intranet de l'Àrea de Qualitat i Seguretat del Pacient, que ha estat àmpliament renovada.

L'Àmbit es prepara per a l'acreditació de qualitat del Departament de Salut, mentre 62 equips d'atenció primària de l'ICS reben el certificat d'acreditació

El Departament de Salut ha atorgat les 96 primeres acreditacions de qualitat per a equips d'atenció primària, 62 de les quals corresponen a EAP gestionats per l'ICS. Les distincions s'han lliurat durant un acte celebrat al Palau de Pedralbes de Barcelona el 21 d'octubre de 2015. Les acreditacions de qualitat són un procés habitual en els hospitals públics però, fins ara, no s'havien aplicat a la xarxa d'atenció primària. Es basen en l'avaluació integral de la gestió, els serveis i els resultats dels centres i en la identificació dels punts crítics i de les oportunitats de millora de cadascun dels equips analitzats.



Els EAP i algunes unitats i serveis de l'Àmbit d'Atenció Primària Barcelona Ciutat s'han començat a preparar al llarg de l'any 2015 per optar a aquesta certificació de qualitat del Departament de Salut, ja que entre el març de 2016 i el primer trimestre de 2017 se sotmetran al procés que acreditarà oficialment l'excel·lència dels seus serveis.

► Ciutadania

Els usuaris valoren molt positivament els serveis de l'atenció primària

Els usuaris dels CAP i també dels hospitals de l'ICS estan molt satisfets amb els serveis que hi reben, segons els resultats del Pla d'enquestes de satisfacció (PLAENSA) 2015 realitzades pel CatSalut.



Els CAP de l'Àmbit participen en la Setmana sense Fum amb activitats per conscienciar infants i adults del perjudici de fumar

Coincidint amb la XVI Setmana sense Fum, setze equips d'atenció primària de l'Àmbit han organitzat més de 25 activitats a tot Barcelona adreçades a la població adulta, però també als infants i als adolescents, per conscienciar la ciutadania dels perills que fumar representa per a la salut. Entre el 25 i el 29 de maig, els CAP Adrià, Carles Ribas, El Carmel, Casernes, Chafarinas, La Mina, Montcada, Montnegre, Pare Claret, La Pau, Passeig de Sant Joan, Rio de Janeiro, Sant Andreu, Trinitat Vella i Turó, i els EAP Encants i Horta D, entre d'altres, han dut a terme taules informatives, murals, intercanvis de cigarretes per peces de fruita, dibuixos, una obra de teatre, i, fins i tot, una prova per calcular l'edat pulmonar, activitats que han estat d'accés lliure per a la ciutadania.



Molt ben valorat

Satisfacció global	7,92
--------------------	------

Sol·licitud de visites per Internet	98,36%
-------------------------------------	--------

Claredat de les explicacions dels professionals	96,41%
---	--------

Neteja dels CAP	95,76%
-----------------	--------

Tracte dels professionals mèdics	95,20%
----------------------------------	--------

Tracte dels professionals d'infermeria	94,75%
--	--------

Temps de la visita	91,27%
--------------------	--------

Aspectes millorables

Facilitat per obtenir dia de visita	69,88%
-------------------------------------	--------

Temps que es triga a atendre el telèfon	69,47%
---	--------

Puntualitat per entrar a la consulta	56,04%
--------------------------------------	--------



Els CAP de l'Àmbit, solidaris amb La Marató de TV3

Diversos CAP de l'Àmbit –Pare Claret, Trinitat Vella, Carles Ribas i Sant Rafael– han col·laborat solidàriament amb La Marató de TV3 per la diabetis tipus 2 i l'obesitat organitzant activitats, centrades a prevenir el risc de patir aquestes malalties.

A més d'oferir consells de salut, s'ha fet una sessió d'activitat aeròbica i un taller de compra saludable per promoure una alimentació saludable, s'ha mesurat l'índex de massa corporal per detectar l'obesitat i s'ha fet el test de Findrisk per detectar el risc de patir diabetis tipus 2.

Aquestes activitats han tingut una bona acollida entre els usuaris.

Aquestes iniciatives han consistit, principalment, a oferir als pacients fumadors el suport expert de professionals de l'atenció primària per poder abandonar aquest hàbit, però també s'han fet activitats lúdiques per prevenir que infants i adolescents comencin a fumar i per conscienciar els adults que en són responsables perquè no exposin els menors al fum del tabac. Així mateix, i en clau interna, també s'han difós consells per promocionar que els professionals sanitaris s'animin a deixar de fumar.

Al marge d'aquesta setmana especialment dedicada a la deshabituació tabàquica, els professionals d'atenció primària ofereixen tot l'any consell als pacients fumadors per deixar l'hàbit, durant les visites habituals a les consultes.

Es posa en marxa el servei de cita prèvia telefònica a través d'una central de trucades pròpia de l'ICS

Des del dia 1 de juliol de 2015, totes les trucades que es fan per demanar dia i hora de visita als centres d'atenció primària de l'ICS les atenen operadors. Anteriorment, aquest servei s'oferia a través d'un sistema extern de resposta robotitzada. Amb aquest canvi, l'organització ha millorat l'accessibilitat dels usuaris als serveis d'atenció primària i el seu grau de satisfacció amb la cita prèvia telefònica. Des de la posada en marxa d'aquest servei fins al desembre de 2015, la central ha atès un total de 581.432 trucades.

Professionals dels CAP El Carmel i Horta participen en la creació d'un llibre de contes per millorar la salut comunitària

Professionals de treball social i d'infermeria dels CAP El Carmel i Horta (EAP Horta D) han participat en la concepció i en l'edició del llibre de contes *La Lita i els determinants socials de la salut*, que mostra la rellevància que tenen els factors socials sobre la salut de les persones.

La iniciativa s'ha emmarcat dins el Pla de desenvolupament comunitari del barri del Carmel, que promou accions des de la Comissió Social i Sanitària de la Plataforma Carmel Amunt, constituïda per associacions, entitats, serveis i professionals del barri, sota la dinamització de dos tècnics.



Usuaris i professionals dels CAP de Barcelona Ciutat fan exercici per celebrar el Dia Mundial de l'Activitat Física

Amb motiu del Dia Mundial de l'Activitat Física, que se celebra cada 6 d'abril, els centres d'atenció primària de l'Àmbit han organitzat iniciatives per promoure un estil de vida saludable, en col·laboració amb el Pla d'activitat física, esport i salut (PAFES).

Les activitats més destacades les han organitzades els CAP Maragall, Adrià, Bordeta-Magòria, Guineueta, La Mina, Sant Rafael i La Marina i han inclòs un taller de sevillanes i una classe de zumba, entre altres sessions d'exercici físic, tant dins dels centres com a l'aire lliure. També hi ha hagut taules divulgatives i xerrades per fomentar l'activitat física, a més de caminades populars i de marxa nòrdica organitzades per grups de caminadors formats per usuaris i professionals dels CAP.



Es gestiona amb èxit la derivació provisional de les visites del CAP Horta a cinc centres de la zona durant poc més de quinze dies

A causa del despreniment d'una part de l'arcada situada davant de la façana del CAP Horta i integrada a la boca nord del túnel de la Rovira, que s'ha produït el 27 d'octubre a la nit i que no ha causat cap víctima (el centre ja era tancat), l'activitat assistencial ha quedat suspesa temporalment. Mentre el CAP Horta no ha estat operatiu, **l'activitat s'ha repartit entre els cinc centres més propers**: els CAP Sant Rafael, El Carmel, Turó, Guineueta i el CUAP Horta. Aquest circuit assistencial extraordinari ha garantit la cobertura de salut de la ciutadania i ha estat funcionant des del 28 d'octubre fins al 16 de novembre, moment en què el CAP Horta ha recuperat l'activitat habitual.

El CAP Horta atén una població de 50.000 habitants. Disposa de dos equips d'atenció primària, un servei d'atenció a la salut sexual i reproductiva, atenció especialitzada i rehabilitació.

Mentre ha funcionat el circuit de derivació assistencial als cinc centres de la zona, al costat del CAP Horta hi ha hagut un punt d'informació als

El compte [@apicsbcn](#) augmenta la seva presència i participació a Twitter

El compte de Twitter [@apicsbcn](#) ha augmentat el nombre de seguidors fins a 1.548 i les interaccions, cosa que ha suposat la creació d'un canal de comunicació efectiu entre els professionals de l'Àmbit i la ciutadania.

Els CUAP de Barcelona ciutat informen, mitjançant pantalles, del temps d'espera en l'atenció dels casos menys greus

Els centres d'urgències d'atenció primària (CUAP) de l'Àmbit, així com els serveis d'urgències hospitalàries i d'altres CUAP de l'ICS, disposen des de començament de 2015 de pantalles informatives que mostren el temps d'espera estimat per ser atès en cada centre. Les pantalles ofereixen informació sobre la prioritat d'atenció al servei d'urgències, que en tots els centres s'organitza segons un sistema de triatge que permet fer una valoració clínica preliminar dels pacients i classificar-los en cinc nivells segons la seva gravetat, amb independència de l'ordre d'arribada.

Informació d'assistència del CAP Horta

CAP Sant Rafael
Pg. de la Vall d'Hebron, 107-117
Tel. 934 289 541

Hospital Vall d'Hebron
Pg. de la Vall d'Hebron, 119-129
Tel. 934 072 770

CAP Guineueta
Pg. de Vallldaura, 135
Tel. 932 749 534

CUAP Horta
C. Sant Gaudenci, 21
Tel. 934 289 517

Sou aquí CAP Horta
C. Lisboa, s/n

CAP El Carmel
C. Murtra, 130
Tel. 933 571 853

CAP Turó
C. Cadi, 58-62
Tel. 934 074 055

CAP Sant Andreu
Av. Meridiana, 428
Tel. 934 072 763

Servei de connexió de bus TMB gratuït de 8 a 19 h (dl-l-dv)
Punt d'informació davant del CAP Horta de 8 a 19 h de dilluns a divendres

usuaris, que ha estat obert de 8 h a 19 h, de dilluns a divendres. En aquest mateix horari, l'Ajuntament de Barcelona ha habilitat un servei d'auto-busos gratuït de TMB que ha enllaçat el CAP Horta amb la resta de centres on s'ha derivat l'activitat.



S'estrena el blog de l'Àmbit, un espai d'acollida sobre salut de proximitat entre professionals i ciutadania

L'Àmbit ha estrenat el **blog dels CAP de Barcelona ciutat**, que promou la participació de tot el personal per reduir la distància entre els professionals i la ciutadania.

Des de 2012, alguns centres de l'Àmbit ja disposen de xarxes socials per comunicar-se amb els pacients, però amb aquest nou blog de tota l'entitat s'han volgut englobar tots els professionals dels centres i tots els usuaris de l'atenció primària de l'ICS de la ciutat de Barcelona.

La difusió de notícies a través dels mitjans de comunicació, fonamental per informar de l'activitat i dels projectes institucionals

A banda de la difusió de continguts a través de les xarxes socials, el fet de mantenir un contacte continuat amb els mitjans de comunicació i d'informar la ciutadania de manera proactiva dels projectes i activitats assistencials, docents i de recerca que es duen a terme diàriament als centres de l'Àmbit d'Atenció Primària Barcelona Ciutat és un objectiu estratègic corporatiu per tal que es conegui tot allò que fa la institució.

Amb aquesta finalitat, durant l'any 2015 l'Àmbit ha difós 39 comunicats de premsa d'aquelles experiències assistencials innovadores dels seus professionals. Al mateix temps, des de l'Àmbit també s'han atès 109 peticions dels mitjans, principalment dels televisius, però també de premsa escrita, ràdio i mitjans digitals.

Informació dels CAP de Barcelona ciutat

Ambit d'Atenció Primària Barcelona Ciutat

El CAP de Barcelona es forma al seu trajecte a través de diversos grups.

Millora l'estrès i l'ansietat amb Mindfulness al CAP Maragall
Presentat el 22 de setembre de 2015

La vida moderna fa que concentrar-se en una única tasca resulti gairebé impossible. Parlem de mindfulness per referir-nos a les situacions en què veiem la televisió, responem un WhatsApp i, mentre esperem la resposta, mirem les actualitzacions del Facebook. Tot allò.

També a la feina, llegim correus i parlem per telèfon o amb un company i, simultàniament,

Galeria d'imatges

comptagotes

7SETmanal
Al dia en cinc minuts

CAP d'@apsicbcn



► Professionals

Apuesta pel talent professional

La Direcció de Persones i Desenvolupament Professional de l'ICS i la Unitat de Recursos Humans de l'Àmbit tenen com a una de les seves prioritats la millora de la gestió del talent dels professionals que treballen a la institució. Durant l'any 2015, s'han posat en marxa diversos projectes per donar més protagonisme a les persones que treballen a l'ICS.

En aquest sentit, s'ha endegat un pla estratègic orientat a la millora de la gestió de l'organització: és el Programa de desenvolupament directiu d'atenció primària, en què participen voluntàriament diversos responsables d'EAP i que té l'objectiu de reforçar les àrees de millora identificades prèviament durant una avaluació realitzada entre els directius.

Els resultats obtinguts han de servir per poder construir un pla de desenvolupament individualitzat amb diverses accions (activitats formatives, canvis en la gestió, projectes que cal desenvolupar, etc.), per tal de reforçar les àrees de millora que s'han identificat en cada directiu.

Tot plegat per poder construir un ICS més àgil, en què el talent de les persones es converteixi en l'eix de la gestió.

L'ICS convoca 340 places noves

L'ICS ha convocat 340 noves places, tant de personal sanitari com de no sanitari, mitjançant concurs oposició. La decisió s'emmarca en l'acord que el Govern ha pres el dia 21 de juliol per aprovar una oferta d'ocupació pública destinada a cobrir àmbits i llocs prioritaris. L'empresa pública també ha obert una convocatòria de promoció interna per a professionals que tenen la plaça en propietat.

El 78% de les places convocades correspon a personal sanitari i el 22%, a personal de gestió i serveis, estan distribuïdes de forma proporcional al nombre de places ocupades interinament: 44 places per a facultatius especialista en medicina familiar i comunitària, 8 per a facultatius especialistes en pediatria, 11 per a llevadores, 136 per a infermers, 65 per a auxiliars d'infermeria, 55 per a auxiliars administratius i 21 per a zeladors.



900 administratius sanitaris comparteixen experiències per millorar l'atenció a la ciutadania en una jornada coorganitzada per l'Àmbit

Un total de 900 professionals han participat l'11 de novembre de 2015 a Barcelona en la 8a Jornada d'Administratius de l'ICS, que ha estat organitzada per l'Àmbit d'Atenció Primària de Barcelona Ciutat i l'Hospital



4.214
professionals



3.285
dones



928
homes



1.204
facultatius



1.607
infermeria
i altres
professions
sanitàries



204
residents



1.199
gestió
i serveis



Els professionals de Treball Social es reuneixen en una jornada de reflexió

Les treballadores i els treballadors socials de l'Àmbit han celebrat una jornada de reflexió amb el lema "Junts arribem més lluny" per compartir tot allò que els preocupa, però també allò que els il·lusiona.

Durant la Jornada de Reflexió de Treball Social, els participants han presentat diverses experiències de la seva activitat en els barris i de la implicació en la salut comunitària dels ciutadans. A més, han fet grups de treball amb l'objectiu de millorar la tasca del col·lectiu a partir de les inquietuds individuals.



Vall d'Hebron. L'edició d'aquest any duia com a lema "Escoltem per millorar" i s'ha centrat en la necessitat de posar la ciutadania en el centre del sistema sanitari, aspecte que requereix oferir-li una escolta activa des del primer moment que trepitja un centre sanitari.

La conferència motivacional de Victor Küppers ha despertat un gran interès, així com també les comunicacions a l'entorn dels dos eixos proposats: 'Tracte, amabilitat i creixement professional' i 'Drets, deures i participació de la ciutadania'. Com a novetat d'aquesta edició de la Jornada d'Administratius Sanitaris de l'ICS s'han recollit en **vídeo les diverses visions del personal administratiu sanitari** i de la ciutadania, per seguir millorant l'atenció.

M. Carmen Manchado, administrativa de l'EAP Universitat del CAP Manso, **ha guanyat el Premi al Millor Vídeo**. El Premi a la Millor Comunicació Oral ha estat per a 'L'escolta activa i l'empatia' de l'atenció primària de Lleida. 'L'avaluació de l'impacte d'enviaments massius per correu electrònic sobre La Meva Salut a persones amb eConsentiment', un treball de la Gerència Metropolitana Nord, ha rebut el Premi al Millor Pòster.

Infermeria organitza la 1a Jornada de Salut Comunitària per promoure el treball en xarxa

Per primera vegada l'Àrea d'Infermeria de l'Àmbit ha organitzat una Jornada d'Intercanvi d'Experiències en Salut Comunitària, amb l'objectiu de promoure el treball en xarxa i de desenvolupar les activitats comunitàries en què participen els equips d'atenció primària. Sota el lema "A prop de la comunitat", els professionals de l'atenció primària han compartit les seves experiències i coneixements amb una visió crítica per seguir avançant.

Hi han intervingut professionals de l'Àmbit, del Departament de Salut i de l'Agència de Salut Pública de Barcelona, ja que la salut comunitària té en compte aquells factors que no estan relacionats directament amb el sistema sanitari, com per exemple el sexe, la classe social, l'origen, la cultura o el territori en què viuen les persones.



Tres fotografies captades per professionals han estat les protagonistes de la felicitació de Nadal dels CAP de Barcelona ciutat de l'ICS

La **felicitació de Nadal** de l'any 2015 de l'Àmbit l'han protagonitzada les tres imatges dels professionals guanyadors d'un concurs de fotografia ideat amb aquest objectiu.

En total han participat al concurs quinze professionals que han enviat més d'una vintena d'instantànies amb motius nadalencs, captades amb una càmera fotogràfica o amb qualsevol dispositiu mòbil en el lloc de treball, a casa o en qualsevol altre indret de la ciutat de Barcelona. La resta d'imatges dels participants que no han estat seleccionades es poden veure a la **galeria d'imatges de l'Àmbit**.

El jurat, format pels responsables de l'Àrea d'Atenció a la Ciutadania i Participació, de Gerència i del Gabinet de Comunicació, ha escollit les tres imatges guanyadores per a la nadala de l'Àmbit sense conèixer el nom dels artistes i ha valorat tant l'execució tècnica com l'originalitat de les fotografies.



Els CAP El Carmel i La Marina i el CUAP Sant Martí han celebrat els seus aniversaris

El 2015 ha estat l'any commemoratiu del 25è aniversari del CAP El Carmel, el 10è del CAP La Marina i el 5è del CUAP Sant Martí.

En tots tres casos s'han viscut jornades plenes d'activitats dedicades a la ciutadania i als professionals dels centres. El **CAP El Carmel, a més d'una exposició fotogràfica**, ha organitzat una sessió de contes i rondalles per als infants, un ball en línia a la biblioteca i una hora d'exercici per a persones de totes les edats. La música també ha format part de la jornada de celebració (<https://capelcarmelics.wordpress.com/2015/11/16/25-anys-fent-salut/>), amb la intervenció de la coral comunitària Caysef, formada per professionals i usuaris del CAP.

El CAP La Marina ha celebrat una **jornada festiva d'aniversari** amb la implicació d'organitzacions comunitàries del barri. Algunes de les activitats de la celebració han estat un taller per fer un esmorzar cardiosaludable, una passejada pel barri o una sessió de zumba al parc. Per la seva banda, a l'acte de celebració del **CUAP Sant Martí** hi han assistit **els professionals de l'equip**, als quals s'han sumat membres de l'EAP Sant Martí (que està situat just al costat).

Es posa en marxa Fes Àmbit, el programa de participació dels professionals de Barcelona ciutat

El mes de març de 2015 la Gerència de l'Àmbit d'Atenció Primària Barcelona Ciutat ha iniciat el programa **Fes Àmbit**, una iniciativa que promou la participació activa dels professionals. L'objectiu principal del programa és comptar amb les opinions, idees, propostes i crítiques que els professionals vulguin fer arribar als responsables de les unitats i serveis de l'Àmbit.

Amb aquesta experiència de participació es vol col·laborar en la millora de les condicions de treball de tots els professionals de l'Àmbit per donar un millor servei a la ciutadania i, com a conseqüència, un servei més eficient.

En els primers nou mesos de funcionament del Fes Àmbit s'han obtingut 203 participacions, categoritzades des d'un doble vessant. D'una banda, en funció de l'àrea de treball a què fa referència i, de l'altra, segons el tipus de comentari formulat: dubtes, reflexions, queixes, agraïments i propostes.



L'any 2015 s'han dut a terme més de 150 projectes de recerca i els investigadors de l'Àmbit han participat en més de 100 publicacions científiques

Durant l'any 2015, la Unitat de Suport a la Recerca ha continuat amb la tasca d'assessorament metodològic i formació dels professionals d'atenció primària en recerca. En els projectes dels investigadors hi han col·laborat el Vall d'Hebron Institut de Recerca, l'Institut Municipal d'Investigació Mèdica, l'Hospital Germans Trias, l'Hospital del Mar, l'Hospital de Sant Pau i l'Hospital Clínic de Barcelona.

Els investigadors de l'atenció primària de Barcelona de l'ICS també participen en projectes Internacionals, tant per a la Comissió Europea com a dins el grup de l'European General Practice Research Network.

53 residents de medicina i 5 d'infermeria de família i comunitària s'incorporen a les places per fer la residència als centres docents de l'Àmbit

53 metges i metgesses i cinc infermeres residents s'han incorporat a les seves places en les especialitats de medicina i d'infermeria de família i comunitària. La seva estada als centres d'atenció primària té una durada d'un mínim de 4 anys.

► Formació, recerca i docència

Sis CAP de l'Àmbit acullen alumnes d'ESO per formar-los com a auxiliars administratius i col·laboren a evitar que deixin els estudis

Durant el primer trimestre escolar de 2015 han començat les estades formatives d'estudiants de darrer curs d'ESO a cinc CAP de l'Àmbit d'Atenció Primària Barcelona Ciutat Barcelona dins del Programa de diversificació curricular, que fa possible que joves que estan desmotivats amb els estudis puguin millorar l'adquisició de competències socials i professionals a empreses i entitats de l'entorn immediat del seu barri.



Els cinc CAP implicats inicialment en l'experiència –els CAP El Clot, Poble Nou, Sant Martí, Besòs i Ramon Turró– han passat a ser-ne sis durant el segon trimestre d'aquest 2015, amb la incorporació a la iniciativa del CAP La Pau. L'objectiu de la participació dels professionals dels CAP en aquesta proposta és contribuir a evitar que els joves amb més dificultats en els estudis abandonin prematurament les aules.

El conveni de col·laboració entre el Consorci d'Educació de Barcelona, els districtes de Sant Martí i de Sant Andreu i l'Àmbit d'Atenció Primària Barcelona Ciutat que ha fet possible la participació dels CAP de Barcelona de l'ICS en aquest Programa de formació per professionalitzar els estudiants d'ESO, té vigència fins a finalitzar l'any 2016 però és previst que es prorrogui per la bona acollida que ha tingut.

L'Àmbit celebra la 7a Jornada de Recerca per a MIR de Medicina i de Família i Comunitària de Barcelona

El 30 d'abril s'ha celebrat la setena edició de la Jornada de Recerca per a Metges Residents de Medicina de Família i Comunitària de la Unitat Docent Multiprofessional de l'Àmbit d'Atenció Primària Barcelona Ciutat.



A la Jornada s'han presentat 17 experiències de recerca dels EAP de Barcelona i s'hi han exposat vuit pòsters. També s'ha celebrat l'acte de comiat dels 51 professionals que el 2015 han acabat la seva formació com a residents als centres de salut de l'Àmbit.

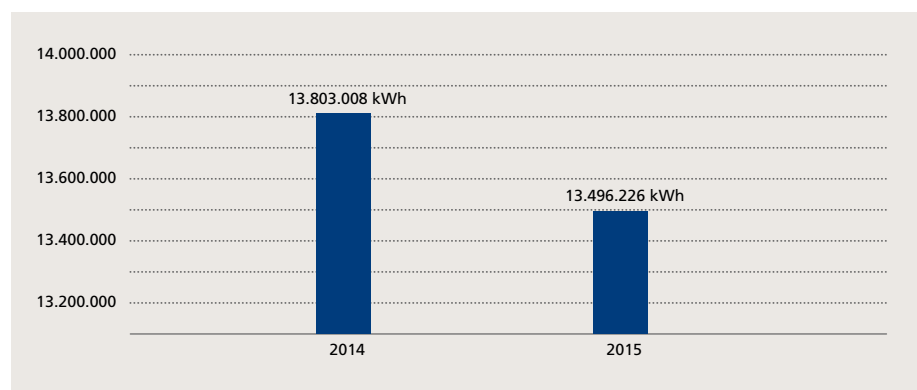
► Responsabilitat social corporativa

Es consoliden els programes corporatius per reduir la despesa en el consum energètic

Durant aquest any, s'ha consolidat l'ús de dos programes corporatius, Rosmiman i SIE, per gestionar el dia a dia de les incidències i per fer seguiment de la factura elèctrica i de gas. Gràcies a l'anàlisi de dades que recull el programa SIE, s'han tramitat els canvis de potència sense inversió a nou CAP, cosa que representa un estalvi de 34.378,18 € anuals.

Altres actuacions que han suposat un estalvi energètic han estat: la substitució de màquines refredadores i calderes antigues, el canvi de finestres per unes de més eficients amb doble vidre i fusteria d'alumini, i la substitució de lluminàries per LED amb una vida útil més llarga. Aquestes intervencions han suposat una reducció de més de 300.000kWh al 2015, cosa que ha implicat una reducció del 2,22% en el consum elèctric.

Consum d'electricitat (kWh), 2014-2015



D'altra banda, l'Àmbit també ha mantingut un projecte propi, amb el programa DexCell, que fa la monitorització energètica de les instal·lacions d'electricitat i climatització mitjançant analitzadors elèctrics i sondes de temperatura. Amb aquesta eina s'ha pogut avaluar i proposar millores en projectes d'eficiència energètica amb un doble objectiu: l'estalvi econòmic i la millora de l'impacte mediambiental.

Durant l'any 2015 s'ha continuat monitoritzant les instal·lacions de climatització i d'electricitat, iniciades el 2013, amb la incorporació de cinc nous CAP (Drassanes, La Marina, Les Indianes, Poblenou i Ramon Turró), cosa que ha permès arribar a un total de deu centres monitoritzats.



Els centres de l'Àmbit recullen 1.300 quilos d'aliments per a la campanya 'La fam no fa vacances'



Durant el mes de juny de 2015, l'Àmbit d'Atenció Primària Barcelona Ciutat s'ha sumat a la convocatòria de la Fundació Banc dels Aliments per aconseguir aliments per a l'estiu. Més d'una vintena d'equips d'atenció primària de Barcelona i els Serveis Centrals de la Gerència de l'Àmbit d'Atenció Primària han realitzat una campanya de conscienciació entre el personal i els usuaris per aconseguir productes de primera necessitat per cobrir les demandes d'aliments per a aquest estiu. Entre tots s'han recollit 1.300 quilos d'aliments per a entitats socials i parròquies de Barcelona, encarregades de repartir els aliments a les persones més necessitades.



Els murs del CAP Lluís Sayé mostren grans imatges contra la discriminació racial en el Festival de Fotografia DOCfield15

Els testimonis de cinc persones immigrades han protagonitzat "Esquerdes", el projecte fotogràfic documental del col·lectiu Ruido Photo i l'organització no governamental SOS Racisme que ha presidit la façana del CAP Lluís Sayé entre el juliol i l'agost de 2015. L'Àmbit ha col·laborat cedint els murs exteriors del centre per a la mostra i ha apostat obertament per la integració cultural. "Esquerdes" ha estat una de les més de 30 exposicions que han format part del DOCfield15.

Amb aquesta **intervenció fotogràfica** disposada al carrer i de grans dimensions (80 metres quadrats), s'ha volgut sensibilitzar la població sobre casos reals de discriminació racial i sobre la importància de modificar comportaments per integrar plenament les persones nouvingudes. Els autors de les imatges i dels testimonis han estat Toni Arnau i Laia Gómez, integrants de Ruido Photo (una organització dedicada a la fotografia en temes de drets humans).

L'exposició ha reivindicat el caràcter multiracial i multicultural del barri del Raval, al qual pertany la població usuària del CAP Lluís Sayé, que té un gran nombre de persones immigrades de procedència majoritàriament pakistanesa, però també africana, filipina i llatinoamericana.



Els CAP disposen de contenidors de residus per a la recollida selectiva de piles i de bateries

L'ICS i l'empresa Ecopil han signat un acord de col·laboració per a la recollida de piles a tots els CAP de l'organització per promoure, així, el tractament i reciclatge correcte d'aquests residus i evitar l'alliberament a l'entorn. Aquesta iniciativa també ha facilitat a la ciutadania un nou punt de referència per dipositar les piles i bateries que ja no utilitza.

L'EAP Raval Nord promou el vincle positiu entre la ciutadania i l'entorn amb una instal·lació lumínica a l'exterior del centre

La façana principal del CAP Lluís Sayé, on treballen els professionals d'equip d'atenció primària Raval Nord, ha lluït durant el setembre de 2015 una instal·lació d'una peça d'art de llum (*light art*) que ha volgut generar un vincle positiu amb Ciutat Vella i transmetre a la ciutadania valors de respecte i cura de l'entorn on habiten.

Aquesta intervenció lumínica ha consistit en un rètol de neó de color rosa amb la paraula "Bella", que ha estat el centre del projecte artístic i comunitari amb el mateix nom del col·lectiu Lupercales.org, amb el qual l'Àmbit i l'EAP Raval Nord han col·laborat en aquesta ocasió.

L'edifici que allotja l'EAP Raval Nord, l'actual CAP Lluís Sayé, és un antic dispensari per al tractament de la tuberculosi, obra dels fundadors del GATPAC J. Ll. Sert, J. B. Subirana i J. Torres Clavé.



L'objectiu d'aquest projecte itinerant ha estat la creació d'una memòria de la quotidianitat urbana, que ha donat visibilitat a entitats –com el centre d'atenció primària de l'Àmbit–, agents i iniciatives que busquen millorar les condicions de vida dels habitants de Ciutat Vella.

Neix l'Associació Voluntàrics que involucra els professionals jubilats de l'ICS en tasques de voluntariat social a la ciutat de Barcelona

El 4 de desembre de 2015, amb motiu del Dia Mundial del Voluntariat, s'ha presentat l'Associació Voluntàrics en el marc de la 1a Jornada de Voluntariat en l'Atenció Primària de Salut a l'Àmbit, on s'han explicat algunes de les experiències més significatives de voluntariat social en l'àrea de la salut a la ciutat de Barcelona.

El Projecte Voluntàrics Barcelona ha estat dissenyat per l'Àrea de Treball Social de l'Àmbit d'Atenció Primària Barcelona Ciutat de l'ICS i ha nascut amb la intenció d'aprofitar el talent i l'expertesa dels professionals jubilats per involucrar-los en tasques de caire solidari i humà de l'organització mateixa i de la ciutat, mitjançant la creació d'una associació.

Diversos estudis afirmen que el voluntariat millora la salut física i mental de qui l'exerceix i quan els qui el porten a terme són persones jubilades, mitjançant iniciatives com aquesta, s'afavoreix la transició i adaptació a aquesta nova fase de la vida i l'envelliment actiu.

Voluntàrics no és una associació de l'ICS, sinó que té entitat pròpia. És un conjunt de persones amb un nexa comú: l'entorn laboral que van compartir i la seva vocació. És una associació sense ànim de lucre, composta bàsicament per dones jubilades de totes les categories professionals, que han treballat o treballen a l'ICS i estan disposades a col·laborar des del voluntariat social posant al servei de les persones els seus coneixements, la seva expertesa i el seu temps. Tot plegat, per contribuir en projectes de caire solidari i comunitari i, també, per lluitar contra les causes que originen desigualtats.



Per primera vegada, els centres d'atenció primària de Barcelona recullen joguines solidàries per als infants de la ciutat

Més d'una desena de CAP i línies d'atenció pediàtrica de Barcelona ciutat de l'ICS s'han unit per participar en la campanya solidària de recollida de joguines "Cap nen sense joguina", que posteriorment han distribuït Ses Majestats els Reis Mags d'Orient entre la població infantil més vulnerable de casa nostra. Per a aquesta convocatòria, tant la ciutadania com els professionals mateixos dels centres han aportat joguines noves, que reuneixen totes les mesures de seguretat per als infants.

Ha estat la primera vegada que l'Àmbit d'Atenció Primària Barcelona Ciutat s'ha sumat a aquesta convocatòria de l'Associació Cívica La Nau, per aconseguir que les famílies amb dificultats econòmiques també puguin rebre els regals dels Reis Mags.

El CAP Bordeta-Magòria obté la certificació EMAS i ja en són vuit amb acreditació mediambiental

Durant l'any 2015 el CAP Bordeta-Magòria ha obtingut la certificació EMAS (Environmental Management and Audit Scheme), un sistema de gestió que garanteix les bones pràctiques ambientals: la segregació de residus, el registre de les quantitats i la reducció de l'ús de productes perillosos. Amb aquest centre, l'Àmbit ha sumat un total de vuit acreditats mediambientalment amb la certificació EMAS i ISO 14001: Adrià, Bordeta-Magòria, El Carmel, Gòtic, La Marina, La Sagrera, Montnegre i Trinitat Vella, que han obtingut un bon resultat de l'auditoria.

També s'ha continuat amb l'estudi per a la incorporació al Sistema de Gestió de nous centres, i amb el seguiment dels compromisos mediambientals per l'assoliment de la propera auditoria el 2016.



► Gestió econòmica

Resultat pressupostari de l'exercici 2015: ingressos i despeses

El pressupost inicial assignat a l'Àmbit d'Atenció Primària Barcelona Ciutat pel Parlament de Catalunya per al 2015 ha estat de 224.934.633,86 €. Aquest pressupost recull com a principal font d'ingressos, un 99,19 %, les transferències que l'Àmbit rep del Servei Català de la Salut (CatSalut) com a contrapartida a l'activitat assistencial que duen a terme els seus centres i que queda fixada en el contracte programa. I una aportació molt menor són els ingressos per prestacions sanitàries a tercers obligats al pagament, i altres ingressos i transferències per prestacions no assistencials.

Al llarg de l'any, els ingressos propis de l'Àmbit —els que no provenen de la transferència del CatSalut— han estat d'1.825.000,00 €. Part d'aquests ingressos (94.061,36 €) ha suposat un augment del pressupost

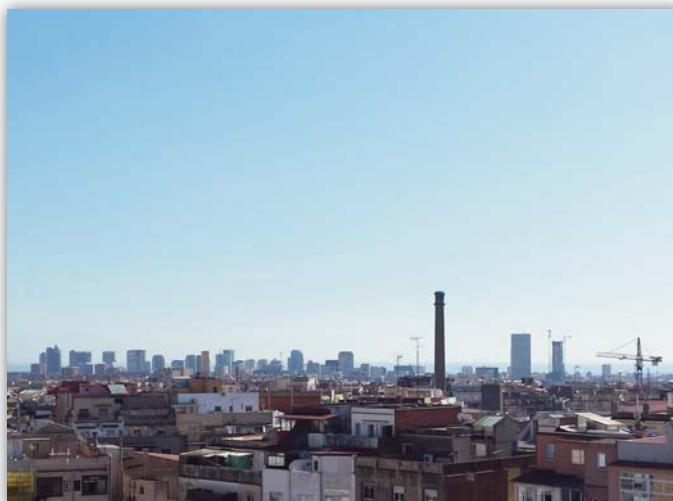
Pressupost inicial 2015	224.934.633,86
Transferència del CatSalut (assignació)	223.109.633,86
Ingressos propis (assignació)	1.825.000,00
Modificacions del pressupost	-2.624.009,70
Transferència del CatSalut (assignacions finalistes i repartiment de saldos)	2.808.681,22
Ingressos propis (assignacions per major recaptació i repartiment de saldos)	65.077,83
Transferència Economia per la recuperació 44 dies paga extra 2012	2.527.703,59
Generacions de crèdit per ingressos de:	94.061,36
Fons de formació contínua	84.400,00
Bonus de sinistralitat	9.661,36
Facturació interna neta (entre diferents gerències territorials)	-8.119.533,70
Pressupost final 2015	222.310.624,16
Despesa de personal	190.475.987,64
Despesa en béns corrents i serveis	31.513.722,40
Inversions reals	942.049,79
Despesa de l'exercici 2015 (obligacions)	222.931.759,83
Resultat pressupostari 2015	-621.135,67

Dades no incloses en el tancament pressupostari

Imputació de despeses al Centre Corporatiu	-927.370,76
Imputació de despeses del Centre Corporatiu/ despesa centralitzada	5.782.760,45
Imputació d'ingressos propis del Centre Corporatiu	785.421,69

En euros.

de despeses (generacions de crèdit per majors ingressos o amb una finalitat determinada). D'altra banda, s'ha rebut una transferència del Departament d'Economia de la Generalitat (2.527.703,59 €) destinada a la recuperació de 44 dies de la paga extra corresponent a 2012. La resta de l'escreix d'ingressos ha augmentat la recaptació, però no ha suposat més capacitat de despesa per a l'Àmbit d'Atenció Primària Barcelona Ciutat.



Més de 700 actuacions per millorar les instal·lacions dels CAP de Barcelona Ciutat

Els professionals de l'Àrea d'Infraestructures han realitzat 707 visites als CAP de l'Àmbit d'Atenció Primària Barcelona Ciutat, de les quals 245 han estat per fer seguiment d'obra; 434, visites tècniques i 28, visites per atendre urgències.

Aquestes actuacions tenen com a objectiu la millora dels espais, dels sistemes de seguretat i normatius i l'optimització de l'ergonomia i el confort, la climatització, el sistema d'aigua freda i calenta, els elevadors i la pintura. L'any 2015 s'ha dedicat més concretament a implantar mesures d'estalvi energètic i de millora de la gestió ambiental als centres d'atenció primària, com ara: la reducció de la potència elèctrica contractada, la substitució de lluminàries per tecnologia LED, la implantació de sistemes de monitoratge de les instal·lacions, la configuració dels horaris dels sistemes de climatització i calefacció, la substitució de maquinària per una de més eficient i la instal·lació de finestres amb aïllament tèrmic.

Els centres de l'Àmbit on s'han fet millores més destacades són els CAP Manso (llicència ambiental), Lluís Sayé (cobertes), Roquetes-Canteres i Pare Claret (taulells), Passeig de Sant Joan (aula de formació) i Maragall (màquina de climatització).

► Resumen

El Àmbit de Atenció Primària Barcelona Ciutat del ICS gestiona equips de atenció primària i altres unitats dedicades a diferents àrees d'actuació: assistència, prevenció, educació sanitària, docència, investigació, formació, etc., en la ciutat de Barcelona.

Se organitza en diversos serveis de atenció primària (SAP) territorials –SAP Muntanya, Dreta, Litoral i Esquerra– i un funcional –SAP Apoyu al Diagnòstic i al Tractament– que coordinen i donen suport a la labor diària dels centres i unitats del territori. Un equip humà de 4.214 professionals sanitaris i no sanitaris da servei a una població de 1.204.839 persones.

► Abstract

The Management of the ICS Primary Healthcare Area of Barcelona Ciutat oversees primary healthcare teams and other units involved in different fields of activity: patient care, prevention, health education, teaching, research, training, etc., in the city of Barcelona.

It is organised into several territory-based Primary Healthcare Services (SAP) – SAP Muntanya, SAP Dreta, SAP Litoral and SAP Esquerra – and one function-based service – the SAP for Diagnosis and Treatment Support – which coordinate and provide support for the daily work of the centres and units in the geographical area. A staff team of 4,214 healthcare and non-healthcare professionals serves a population of 1,204,839 people.



Generalitat de Catalunya
Departament de Salut

© Institut Català de la Salut
Àmbit d'Atenció Primària Barcelona Ciutat
Balmes, 22, 3r
08007 Barcelona
Tel. 93 554 26 36
gabinetcomunicacio.bcn.ics@gencat.cat

Dipòsit legal: B 19594-2014

Coordinació: Gabinet de Comunicació Integral i Relacions Externes de l'Àmbit d'Atenció Primària Barcelona Ciutat

Realització: hores.com
Disseny gràfic: www.victoroliva.com
Fotografies: Quim Roser, Judith Belmonte, Laura de Andrés, Isabel Rodiera i arxiu de l'Àmbit d'Atenció Primària Barcelona Ciutat

**L'Institut Català de la Salut
és l'empresa pública de serveis de salut
més gran de Catalunya,
amb quasi 39.000 professionals
que presten servei a gairebé sis milions
de persones de tot el territori.**



gencat.cat/ics