

Memòria **2014** Institut Català de la Salut

# Àmbit d'Atenció Primària Barcelona Ciutat

 Generalitat de Catalunya  
Departament de Salut

 Institut Català de la Salut  
Àmbit d'Atenció Primària  
Barcelona Ciutat



**É**s un orgull acompanyar el vostre gerent territorial en la presentació de la Memòria d'activitat de 2014, un exercici que destaca pel compliment dels objectius del contracte programa fixat pel CatSalut, l'increment de l'activitat quirúrgica major en un 4,1% respecte de l'any anterior i la reducció en un 34,2% de la llista d'espera quirúrgica dels procediments en garantia.

Amb l'objectiu de fomentar el terciarisme i la coordinació entre els vuit hospitals, l'any 2014 hem impulsat la creació de nous programes corporatius, liderats per clínics experts, per posar en comú aspectes relacionats amb l'assistència, la recerca i la docència d'una àrea d'expertesa determinada, com ara l'hepatitis o la sida.

D'altra banda, per fer un pas endavant en el model d'autonomia de gestió dels equips d'atenció primària, s'ha treballat de manera participada amb professionals de tots els territoris per reorientar-lo cap a un model de lideratge professional. Dins del pla de millora de gestió de persones, destaquen les actuacions encaminades a incrementar l'estabilitat de la plantilla, el desenvolupament professional, i la identificació i l'atracció del talent.

L'any 2014, la institució ha desenvolupat nombroses iniciatives per promoure la participació i la coresponsabilitat dels pacients en la cura de la seva salut. Tant és així que, per exemple, el 64% dels equips d'atenció primària ja ofereixen el Programa Pacient Expert Catalunya®.

Per a l'ICS també són fonamentals les aliances estratègiques amb altres proveïdors del territori, que permeten compartir i unificar serveis, i gestionar conjuntament processos assistencials amb l'objectiu de millorar la coordinació entre dispositius i optimitzar els recursos disponibles. En aquest context, el 2014 hem continuat avançant en les aliances establertes a Girona, Lleida i Tarragona.

Altres projectes estratègics rellevants han estat la culminació de la integració dels laboratoris clínics de l'ICS a la ciutat de Barcelona, l'abordatge integral i integrador de l'atenció als pacients fràgils i amb malalties cròniques, i la revisió dels circuits d'atenció urgent.

Amb el recull de l'activitat duta a terme l'any 2014, volem fer un exercici de transparència i, alhora, deixar constància de la valuosa feina feta per tots i cadascun dels professionals de la institució que, amb la seva tasca diària i el compromís amb els usuaris, la ciutadania i la societat en general, han fet possible que el context tan difícil que ens ha tocat viure esdevingui una oportunitat d'enfortiment i millora del sistema públic de salut.

**Carles Constante Beitia**

President del Consell d'Administració de l'ICS

**Pere Soley Bach**

Director gerent de l'ICS

**L**'Àmbit d'Atenció Primària Barcelona Ciutat ha tornat a tancar l'any amb uns resultats excel·lents, tant en els indicadors de qualitat assistencial com en els de qualitat de prescripció farmacèutica. Això cal atribuir-ho a la tasca de tots els professionals que conformen l'Àmbit i, per tant, les primeres paraules d'aquesta Memòria han de ser de reconeixement i agraïment a l'esforç i la professionalitat de totes les persones que integren l'Àmbit de Barcelona Ciutat.

L'entorn socioeconòmic en el qual desenvolupen la seva tasca els nostres professionals és sovint molt complicat. Les necessitats no només de salut sinó també socials i de recursos que aquesta crisi ha incrementat han fet que, en molts barris de Barcelona, el fet d'exercir com a professional de medicina, d'infermeria, de gestió i serveis, d'odontologia o de treball social sigui molt més complicat que fa uns anys. Per aquest motiu, encara té molt més mèrit aconseguir que la població rebi una atenció de qualitat i amb un tracte càlid i humà.

Aquest any, a més, hem introduït millores a la nostra feina i hem seguit treballant perquè les visites no presencials siguin una eina cada cop més present a l'agenda de l'atenció primària de salut de la ciutat de Barcelona. També s'han consolidat activitats específiques i més complexes, com la cirurgia menor, les infiltracions, les consultes d'infeccions de transmissió sexual i les ecografies que ja desenvolupen els centres de l'Àmbit de forma normalitzada. Quant a infermeria, s'ha consolidat el Programa de seguiment estructurat de patologies cròniques, que ha atorgat un gran pes a l'educació i a la prevenció de les complicacions d'aquestes malalties i que ens ha permès assolir una millora molt marcada en el registre i en el coneixement dels pacients crònics. També s'ha seguit excel·lint en el camp de la recerca, on les línies de treball de l'atenció primària de l'Àmbit han assolit més premis, beques i reconeixements que les de cap altre àmbit d'atenció primària. Un altre any, els nostres residents han acabat la seva formació i n'han arribat de nous, amb els millors números de la promoció de MIR que trien l'especialitat d'atenció primària.

Tots aquests progressos són motius per estar satisfets de la feina feta encara que, per descomptat, sabem que queden molts aspectes per millorar i noves fites. Aquestes fites les volem anar assolint amb la participació dels professionals i dels usuaris, i volem fer que la comunicació entre els equips d'atenció primària, les unitats i la Gerència sigui tan fluïda com sigui possible. Amb aquesta intenció volem fer que l'Àmbit d'Atenció Primària Barcelona Ciutat del futur sigui una organització amb un pes específic dins de la nostra empresa, que tingui un discurs clar de promoció de l'atenció primària i la capacitat de negociació amb altres actors del territori.

**Rafael Ruiz Riera**

Gerent de l'Àmbit d'Atenció Primària Barcelona Ciutat

# ► L'ICS a Barcelona Ciutat

L'Àmbit d'Atenció Primària Barcelona Ciutat de l'ICS gestiona equips d'atenció primària i altres unitats dedicades a diferents àrees d'actuació: assistència, prevenció, educació sanitària, docència, recerca, formació, etc., a la ciutat de Barcelona.

S'organitza en diversos serveis d'atenció primària (SAP) territorials –SAP Muntanya, Dreta, Litoral i Esquerra– i un de funcional –SAP Suport al Diagnòstic i al Tractament–, que coordinen i donen suport a la tasca diària dels centres i unitats del territori. Un equip humà de 3.925 professionals sanitaris i no sanitaris dona servei a una població d'1.200.066 persones.

## Recursos estructurals

- 45 centres d'atenció primària
- 4 centres d'urgències d'atenció primària (CUAP)
- 2 punts d'atenció continuada (PAC)
- 9 centres d'atenció especialitzada
- 6 serveis de diagnòstic per la imatge

## Recursos assistencials

- 53 equips d'atenció primària, 3 dels quals de gestió compartida amb l'Hospital Clínic
- 2 equips d'atenció primària penitenciaris
- 9 línies pediàtriques, 1 de les quals de gestió compartida
- 2 unitats d'atenció continuada i urgències de base territorial (ACUT)
- 4 serveis d'atenció a la salut sexual i reproductiva (ASSIR)
- 1 unitat del Programa d'atenció domiciliària i equips de suport (PADES)
- 2 unitats de rehabilitació

## L'activitat en un dia

### Atenció primària

-  **15.868** visites de medicina de família
-  **2.588** visites de pediatria
-  **9.532** visites d'infermeria
-  **738** visites d'odontologia
-  **419** visites de treball social
-  **602** visites d'atenció continuada
-  **1.282** visites d'atenció a la salut sexual i reproductiva (ASSIR)
-  **24** visites del Programa d'atenció domiciliària i equips de suport (PADES)

### SAP Litoral de Barcelona

- 1B EAP Casc Antic
- 1C EAP Gòtic
- 1D EAP Raval Sud
- 1E EAP Raval Nord
- 10B EAP Ramon Turró
- 10C EAP Poble Nou
- 10D EAP Besòs
- 10G EAP El Clot
- 10H EAP Verneda Nord
- 10I EAP La Pau
- 10J EAP Verneda Sud
- LMN EAP La Mina | Sant Adrià de Besòs

### SAP Dreta de Barcelona

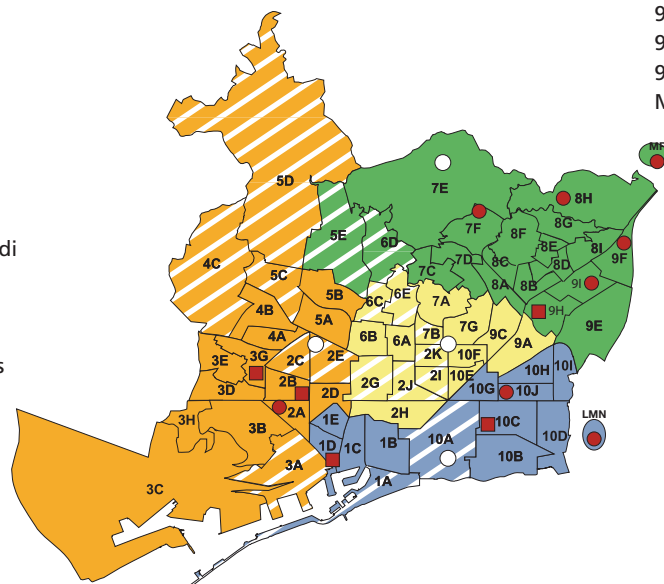
- 2H EAP Pg. de Sant Joan. EAP Carles I
- 6A EAP Joanic
- 6B EAP Vila de Gràcia
- 7A EAP Sanllehy
- 7G EAP Guinardó
- 9A EAP La Sagrada
- 9C EAP Congrés
- 10E EAP Encants
- 10F EAP Camp de l'Arpa

### SAP Muntanya de Barcelona

- 7C EAP Carmel
- 7D EAP Horta 7D
- 7E EAP Sant Rafael
- 7F EAP Horta 7F
- 8A-C EAP Turó de la Peira
- 8B-D EAP Porta - Prosperitat
- 8E EAP Verdum
- 8F EAP Guineueta
- 8G EAP Roquetes - Canteres
- 8H EAP Ciutat Meridiana
- 8I EAP Chafarinas
- 9E EAP Bon Pastor
- 9F EAP Via Barcino
- 9H EAP Sant Andreu
- 9I EAP Casernes
- MR EAP Montcada i Reixac

### SAP Esquerra de Barcelona

- 2A EAP Sant Antoni
- 2B EAP Via Roma
- 2D EAP Universitat
- 3B EAP Poble Sec
- 3C EAP Carles Riba
- 3D EAP Bordeta - Magòria
- 3E EAP Sants - Carreras Candi
- 3H EAP La Marina
- 3G EAP Numància
- 4A EAP Montnegre
- 4B EAP Les Corts - Pedralbes
- 5A EAP Marc Aureli
- 5B EAP Sant Elies



- SAP Dreta de Barcelona
- Hospital de Sant Pau
- SAP Esquerra de Barcelona
- Hospital Clínic
- SAP Muntanya de Barcelona
- Hospital Universitari Vall d'Hebron
- SAP Litoral de Barcelona
- Hospital del Mar
- Atenció continuada i urgent
- SAP Suport al Diagnòstic i al Tractament
- ▨ EAP gestionats per altres entitats

# ► Activitat assistencial

## Activitat d'atenció primària

		Total	% variació 2014/2013
<b>Visites EAP</b>		<b>7.198.599</b>	<b>2,1</b>
<b>Medicina de família</b>		<b>3.919.277</b>	<b>1,9</b>
<b>Visites presencials</b>	Al centre	3.211.875	-1,9
	A domicili	88.252	1,6
<b>Visites no presencials</b>	Telefòniques	371.142	4,0
	Telemàtiques	248.008	95,0
<b>Pediatría</b>		<b>639.170</b>	<b>2,6</b>
<b>Visites presencials</b>	Al centre	605.436	2,0
	A domicili	111	-36,9
<b>Visites no presencials</b>	Telefòniques	27.144	6,0
	Telemàtiques	6.479	75,0
<b>Infermeria</b>		<b>2.354.480</b>	<b>2,2</b>
<b>Visites presencials</b>	Al centre	1.933.126	1,9
	A domicili	167.333	3,6
<b>Visites no presencials</b>	Telefòniques	214.062	-2,9
	Telemàtiques	39.959	65,7
<b>Odontologia</b>		<b>182.242</b>	<b>0,6</b>
<b>Visites presencials</b>	Al centre	176.809	-0,9
	Telefòniques	4.314	77,2
<b>Visites no presencials</b>	Telefòniques	4.314	77,2
	Telemàtiques	1.119	159,0

		Total	% variació 2014/2013
<b>Treball social</b>		<b>103.430</b>	<b>1,4</b>
<b>Visites presencials</b>	Al centre	52.934	-0,8
	A domicili	6.254	-4,0
<b>Visites no presencials</b>	Telefòniques	42.490	4,1
	Telemàtiques	1.752	36,2
<b>Visites atenció continuada i urgent</b>		<b>219.895</b>	<b>7,7</b>
<b>Visites presencials</b>	Al centre	219.359	8,4
	A domicili	2	-99,8
<b>Visites no presencials</b>	Telefòniques	534	-31,9
<b>Visites ASSIR</b>		<b>316.585</b>	<b>4,6</b>
<b>Visites presencials</b>	Al centre	293.127	1,7
	A domicili	6.840	-14,0
<b>Visites no presencials</b>	Telefòniques	95	-23,4
	Telemàtiques	16.523	154,1
<b>Visites PADES</b>		<b>5.916</b>	<b>-23,6</b>
<b>Visites presencials</b>	Al centre	1.371	-48,1
	A domicili	2.046	-7,6
<b>Visites no presencials</b>	Telefòniques	2.499	-13,4

Font: SIAP.

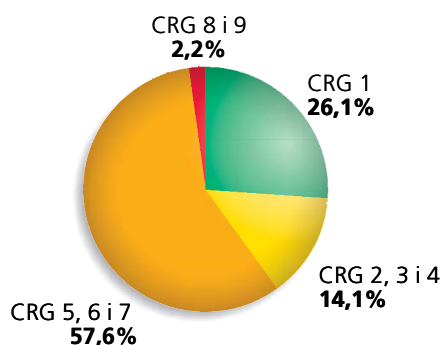


# Estratificació de la població assignada atesa pels equips d'atenció primària de l'ICS a Barcelona Ciutat durant l'any 2014

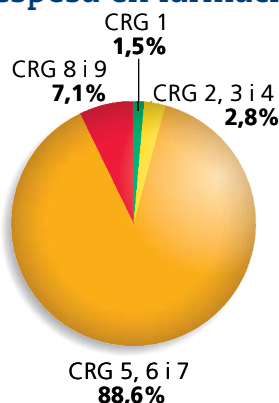
Grups de risc clínic (CRG)	Població assignada atesa <sup>1</sup>		Despesa en farmàcia		Despesa en farmàcia (euros per persona)	Pacients amb dos o més ingressos urgents	
CRG 1. Sans	201.274	26,1%	2.306.293,95	1,5%	11,46	333	6,3%
CRG 2. Malaltia aguda	10.823	1,4%	446.220,03	0,3%	41,23	60	1,1%
CRG 3. Malaltia crònica menor	71.093	9,2%	2.183.235,21	1,4%	30,71	76	1,4%
CRG 4. Múltiples malalties cròniques menors	26.989	3,5%	1.758.539,32	1,1%	65,16	34	0,6%
CRG 5. Malaltia crònica dominant	167.690	21,8%	18.612.542,64	12,0%	110,99	477	9,0%
CRG 6. Dues malalties cròniques dominants	261.749	34,0%	104.178.815,7	67,1%	398,01	2.832	53,4%
CRG 7. Tres malalties cròniques dominants	13.579	1,8%	14.823.252,71	9,5%	1.091,63	830	15,7%
CRG 8. Neoplàsies	10.201	1,3%	7.181.500,54	4,6%	704,00	451	8,5%
CRG 9. Malalties catastròfiques	6.758	0,9%	3.803.592,71	2,4%	562,83	208	3,9%
<b>Total</b>	<b>770.156</b>	<b>100,0%</b>	<b>155.293.992,9</b>	<b>100,0%</b>		<b>5.301</b>	<b>100,0%</b>

1. La població considerada és la població assignada atesa que ha estat visitada almenys una vegada durant l'any als serveis de medicina de família, pediatria o infermeria. Els grups 5, 6 i 7 representen el 57,6% de la població assignada atesa a l'Àmbit d'Atenció Primària Barcelona Ciutat de l'ICS durant l'any 2014. Aquests grups de pacients generen el 88,6% de la despesa en farmàcia i, en general, són els que fan més ús dels recursos sanitaris. Per això, l'Àmbit d'Atenció Primària Barcelona Ciutat de l'ICS posa especial èmfasi en el seguiment d'aquests pacients.

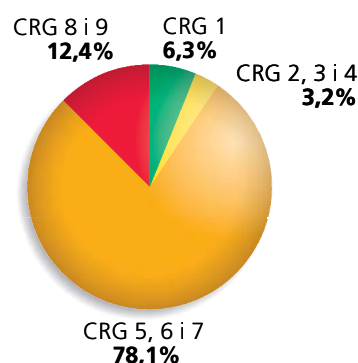
## Població assignada atesa



## Despesa en farmàcia

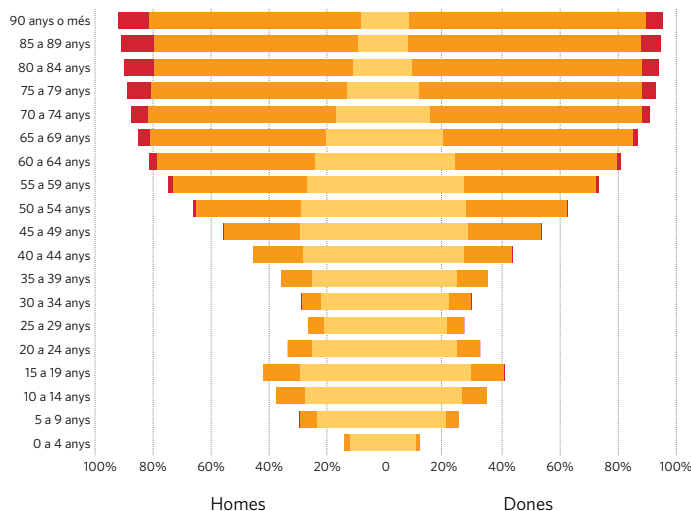


## Pacients amb dos o més ingressos urgents



Font: ECAP i CatSalut.

# Prevalença de les malalties cròniques importants per edat i sexe



La prevalença de les malalties cròniques augmenta amb l'edat i és altament freqüent, tant en homes com en dones en edats avançades. A més, en aquestes edats, hi ha una elevada prevalença de multimorbiditat crònica, és a dir, persones amb més d'una malaltia crònica simultàniament.

Com es mostra en el gràfic, més del 80% de la població de 65 anys o més atesa als centres d'atenció primària de l'ICS a Barcelona Ciutat pateix alguna malaltia crònica important, com ara diabetis, hipertensió, malaltia pulmonar obstructiva crònica, asma o insuficiència cardíaca. En aquesta població és més freqüent patir dues o més malalties cròniques simultàniament que no pas una.

Font: ECAP. ■ CRG 5. Malaltia crònica dominant ■ CRG 6. Dues malalties cròniques dominants ■ CRG 7. Tres malalties cròniques dominants

## Indicadors sintètics de qualitat

### Estàndard de qualitat assistencial

L'Estàndard de qualitat assistencial (EQA) és la principal eina que utilitza l'ICS per avaluar la qualitat assistencial dels seus equips d'atenció primària. La darrera revisió, en què han participat més de 300 professionals de tot el territori i que s'ha presentat l'any 2014, ha estat la més exhaustiva i ha donat lloc a un nou EQA que reforça el seu potencial també com a eina de gestió clínica.

El nou EQA inclou 52 indicadors referits a la població adulta –20 dels quals són nous– i 30 indicadors de pediatria –4 dels quals són nous–, que identifiquen els principals problemes de salut que s'aborden des de l'atenció primària. Els indicadors de la població adulta es classifiquen en dotze categories: malaltia cardiovascular, diabetis tipus 2, hipertensió arterial, dislipèmia, obstrucció respiratòria crònica, altres problemes de salut crònics, patologies agudes, activitats preventives, vacunacions, atenció domiciliària, valoració social i prevenció quaternària (que és el conjunt d'activitats que eviten intervencions sanitàries innecessàries).

Els nous indicadors relacionats amb activitats preventives fan referència a la disminució de l'obesitat, a

l'augment de l'activitat física en persones sedentàries amb factors de risc cardiovascular i a la reducció del consum d'alcohol en bevedors de risc. Pel que fa a la prevenció quaternària, els nous indicadors mostren la desprescripció dels tractaments mal indicats, com el dels hipolipemians en els pacients amb risc cardiovascular baix, el dels antiosteoporòtics en pacients amb baix risc de fractura i el dels inhibidors de la bomba de protons en pacients sense risc de gastropatia. També hi ha indicadors de no prescripció com ara el de no tractar amb estatines els pacients amb baix risc cardiovascular i el de no tractar amb antibiòtics les gastroenteritis agudes ni els processos vírics de vies respiratòries.

En la taula següent es mostren els principals indicadors clínics a desembre de 2014 amb relació al gener del mateix any, amb el nombre de casos controlats. No es presenten les variacions respecte de l'any anterior atesos els canvis exposats. Els principals indicadors clínics han millorat durant l'any. Això es tradueix en un increment del nombre de pacients millor tractats o controlats.

	Pacients amb bon control	% sobre el total de casos	% variació gener 2014 / desembre 2014
<b>Malaltia cardiovascular</b>			
Tractament amb antiagregants (AAS) o anticoagulants (ACO) en la fibril·lació auricular	17.956	88,38	3,56
Bon control del tractament amb anticoagulants	8.922	92,00	0,61
Tractament antiagregant en cardiopatia isquèmica / AVC	37.616	96,26	1,16
Control de l'LDL-colesterol en cardiopatia isquèmica / AVC	17.816	62,43	1,42
Tractaments amb betabloquejadors de la cardiopatia isquèmica i insuficiència cardíaca	20.664	74,21	*
<b>Diabetis mellitus tipus 2</b>			
Cribatge del peu	38.135	66,97	6,59
Control de l'hemoglobina glicada	39.935	70,12	2,26
Cribatge de retinopatia	30.603	74,71	*
<b>Hipertensió arterial</b>			
Control de la tensió arterial	72.869	71,87	1,90
<b>Dislipèmia</b>			
Control de l'LDL-colesterol en pacients amb alt risc cardiovascular	4.953	72,23	*

	Pacients amb bon control	% sobre el total de casos	% variació gener 2014 / desembre 2014
<b>Activitats preventives</b>			
Cribratge d'obesitat entre 6 i 14 anys	56.916	82,20	0,79
Cribratge d'hàbits tòxics en adolescents	5.726	73,82	-3,67
Activitat física: sedentaris amb factors de risc cardiovascular que milloren en l'etapa del canvi	18.755	45,86	25,09
Reducció del consum d'alcohol en bevedors de risc	3.424	39,69	*
Reducció de pes en obesitat i sobrepès	34.033	34,03	-0,11
<b>Vacunacions</b>			
Cobertura vacunal sistemàtica infantil	110.825	90,93	2,18
Cobertura vacunació antigripal en infants de risc	1.818	26,98	-1,52
Vacunació de la grip en majors de 59 anys	136.699	49,70	0,76
Vacunació de la grip en població de risc de 15 a 59 anys	12.266	20,74	5,14
Vacunació del tètanus	248.859	54,73	2,52
<b>Atenció domiciliària</b>			
Valoració integral de les persones en ATDOM	10.289	95,02	7,37
Valoració del risc d'úlceres per pressió en persones en ATDOM	10.014	96,91	4,44

\* El percentatge de variació no es pot calcular perquè els resultats no són comparables per modificacions de criteris.  
Font: SISAP.

En la prevenció quaternària, els indicadors mesuren els casos amb prescripcions mal indicades. Els percentatges de variació negatius indiquen una disminució dels casos amb tractaments mal indicats i, per tant, una millora de l'indicador. Tots els indicadors han mi-

llorat els seus resultats des de l'inici d'any. En alguns d'ells, però, no es poden presentar els percentatges de variació perquè s'han introduït modificacions en alguns dels criteris de càlcul.

	Pacients en situacions millorables	% sobre el total de casos	% variació gener 2014 / desembre 2014
<b>Prevenió quaternària</b>			
Risc cardiovascular baix amb hipolipemiant mal indicats	33.873	8,19	-4,32
Noves estatines mal indicades	5.993	1,43	*
Inadequació de la prevenció de la gastropatia amb inhibidors de la bomba de protons	47.509	54,98	*
Tractament mal indicat en l'osteoporosi amb baix risc de fractura	13.456	2,78	-22,61

\* El percentatge de variació no es pot calcular perquè els resultats no són comparables per modificacions de criteris.  
Font: SISAP.



## Estàndard de qualitat de prescripció farmacèutica

L'Estàndard de qualitat de prescripció farmacèutica (EQPF) és una eina de mesura que l'ICS utilitza des de 2000 dins el procés d'incentivació professional per a la millora de la qualitat de la prescripció de medicaments en l'àmbit de l'atenció primària.

El conjunt d'indicadors que el componen es defineix com el patró d'ús de medicaments generat quan s'utilitza l'opció terapèutica recolzada per la millor evidència científica disponible en l'abordatge dels problemes de salut propis d'un nivell assistencial. Aquests patrons s'acostumen a ajustar d'acord amb la

prevalença dels problemes de salut prioritzats i les característiques demogràfiques dels pacients atesos.

Al llarg dels anys, les diferents versions disponibles de l'EQPF han estat sotmeses a diversos procediments de validació amb dades procedents de les històries clíniques i han demostrat la seva correlació amb les dades clíniques registrades. Així mateix, han demostrat que els seus valors es correlacionen positivament amb els resultats assistencials dels equips d'atenció primària i negativament amb la despesa farmacèutica que la seva activitat genera.

Indicadors	Objectiu mínim resultat	Objectiu màxim resultat	Resultat EQPF	Assoliment
Seguiment de les recomanacions del Programa d'harmonització farmacoterapèutica de medicaments en l'àmbit de l'atenció primària i comunitària (PHF-APC)	≤ 1,5	≤ 1,0	1,21	10
Seguiment de les recomanacions del PHF-APC anual		≤ 0,07	0,06	5
<b>Utilització d'antihipertensius</b>				
% diürètics o associats recomanats / total d'antihipertensius	≥ 26 %	≥ 30 %	26,32	1
% ARA II / (IECA + ARA II)	≤ 43%	≤ 32%	41,73	2
% fàrmacs antihipertensius recomanats / total d'antihipertensius	≥70 %	≥ 64 %	65,99	4
<b>Utilització d'antiulcerosos</b>				
DHD* del total d'antiulcerosos	≤ 112	≤ 100	98,34	6
% fàrmacs IBP recomanats / total d'IBP (inhibidor de bomba de protons)	≥ 90 %	≥ 92 %	91,12	2
<b>Utilització de medicaments per a patologia musculoesquelètica</b>				
DHD* del total d'AINE (antiinflamatoris no esteroïdals)	≤ 33	≤ 26	23,61	4
% fàrmacs AINE recomanats / total d'AINE	≥ 65 %	≥ 70 %	75,42	2
DHD* del total de condroprotectors	≤ 5	≤ 3	2,93	4
<b>Utilització de medicaments per a l'osteoporosi</b>				
DHD* del total de medicaments per a l'osteoporosi	≤ 14	≤ 12	10,95	6
% fàrmacs per a l'osteoporosi recomanats / total de fàrmacs per a l'osteoporosi	≥ 50 %	≥ 60 %	51,45	2
<b>Utilització d'antibiòtics</b>				
DHD* del total d'antibiòtics	≤ 11	≤ 9	8,97	6
% penicil·lines / total d'antibiòtics		≥ 60 %	62,06	1
% amoxicil·lina / amoxicil·lina + amoxicil·lina-clavulànic		≥ 50 %	50,87	1
% fàrmacs recomanats / total d'antibiòtics	≥ 70 %	≥ 74 %	69,85	1
<b>Utilització d'antilipemians</b>				
% fàrmacs hipolipemians recomanats / total d'hipolipemians	≥ 77 %	≥ 84 %	81,02	10
<b>Utilització de fàrmacs per a patologia respiratòria (asma i MPOC)</b>				
% associacions β2 de llarga durada + corticoides / total d'antiasmàtics	≤ 30%	≤ 25%	26,14	2
% fàrmacs antiasmàtics recomanats / total d'antiasmàtics	≥ 82 %	≥ 87 %	80,27	0
<b>Utilització d'antidepressius</b>				
DHD* del total d'antidepressius	-	-	62,59	0
% fàrmacs antidepressius recomanats / total d'antidepressius	≥ 61 %	≥ 65 %	65,46	10
<b>Utilització d'ansiolítics i hipnòtics</b>				
DHD* del total d'ansiolítics i hipnòtics	≤ 74%	≤ 63%	60,17	6
% fàrmacs ansiolítics i hipnòtics recomanats / total d'ansiolítics i hipnòtics	≥ 87 %	≥ 89 %	89,77	4
<b>Utilització d'antidiabètics no insulínics</b>				
% fàrmacs antidiabètics no insulínics recomanats / total d'antidiabètics no insulínics	≥ 78 %	≥ 85 %	76,65	0
<b>Total assoliment</b>				<b>89</b>

\* Dosis diàries dia / 1.000 habitants dia ajustades per trams d'edat i actiu / pensionista

Font: Unitat de Coordinació i Estratègia del Medicament i SISAP.



## Estàndard de qualitat diagnòstica

L'Estàndard de qualitat diagnòstica (EQD), conjunt d'indicadors clínics adreçats a millorar el registre diagnòstic a la història clínica d'atenció primària (ECAP) que es va iniciar l'any 2013, s'ha consolidat entre els professionals sanitaris, tal com es reflecteix

en les millores dels resultats en cadascuna de les seves dimensions. Cal destacar que l'any 2015 els diferents indicadors de l'EQD s'integraran dins de l'EQA, de manera que l'EQD com a estàndard sintètic propi es deixarà de calcular.

EQD	Resultat a desembre de 2013	Resultat a desembre de 2014	% variació desembre 2013 / desembre 2014
EQD1. Ús correcte del registre diagnòstic	74,16	81,49	9,88
EQD2. Concordança entre tractaments i diagnòstics	86,31	88,51	2,56
EQD3. Adequació de nous diagnòstics	56,48	62,72	11,04
EQD4. Concordança entre criteris i diagnòstics	70,05	74,90	6,92
EQD5. Especificitat diagnòstica	30,11	45,60	51,45

Font: SISAP.

## Farmàcia

Els objectius estratègics de l'Àmbit d'Atenció Primària Barcelona Ciutat de l'ICS en l'apartat de la farmàcia són promoure la prescripció saludable i prudent dels medicaments; fomentar l'ús racional, segur i adequat dels medicaments i dels productes sanitaris; promoure la qualitat, l'equitat d'accés i la gestió eficient de la prestació farmacèutica, i millorar els resultats de salut de la població.

Segons el grau de complexitat i multidisciplinarietat de l'atenció sanitària així com el seguiment de l'evolució de l'estat de salut del pacient, cal diferenciar els

medicaments amb recepta mèdica que es dispensen a les oficines de farmàcia dels medicaments hospitalaris de dispensació ambulatoria (MHDA), que dispensen els serveis de farmàcia a pacients no ingressats mitjançant una ordre mèdica.

La implantació de la recepta electrònica ha aconseguit integrar la prescripció dels diferents nivells assistencials en un únic pla terapèutic. D'aquesta manera, afavoreix una prestació farmacèutica de més qualitat, més segura i més sostenible per al conjunt del sistema de salut.

### Principis actius més prescrits per import

Principis actius	Import líquid	% import líquid total
Salmeterol i fluticasona	5.499.320,75	2,82%
Pregabalina	5.297.005,46	2,71%
Insulina glargina	4.761.284,67	2,44%
Atorvastatina	4.740.643,22	2,43%
Bromur de tiotropi	4.096.679,63	2,10%
Formoterol i budesonida	4.015.431,18	2,06%
Omeprazole	3.100.220,55	1,59%
Duloxetina	2.704.337,06	1,39%
Metformina i sitagliptina	2.491.789,47	1,28%
Fentanil	2.393.176,71	1,23%

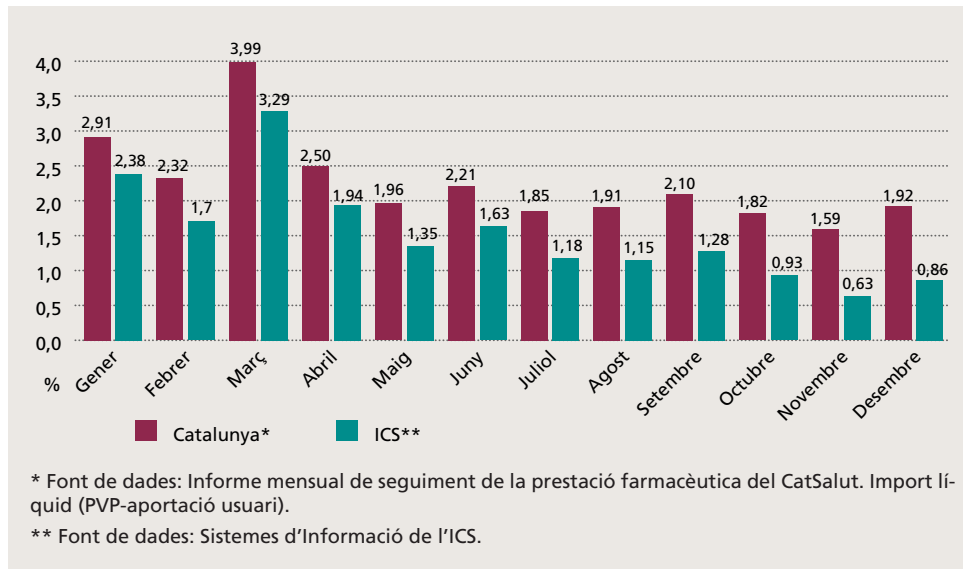
En euros.

### Principis actius més prescrits per envasos

Principis actius	Envasos	% total d'envasos
Omeprazole	1.447.327	7,32%
Paracetamol	1.047.549	5,30%
Simvastatina	923.215	4,67%
Àcid acetilsalicílic	649.911	3,29%
Enalapril	523.340	2,65%
Metformina	494.700	2,50%
Hidroclorotiazida	405.961	2,05%
Lorazepam	403.314	2,04%
Amlodipina	343.335	1,74%
Atorvastatina	332.947	1,68%

## Evolució de la prescripció farmacèutica als centres de l'ICS respecte del total de Catalunya

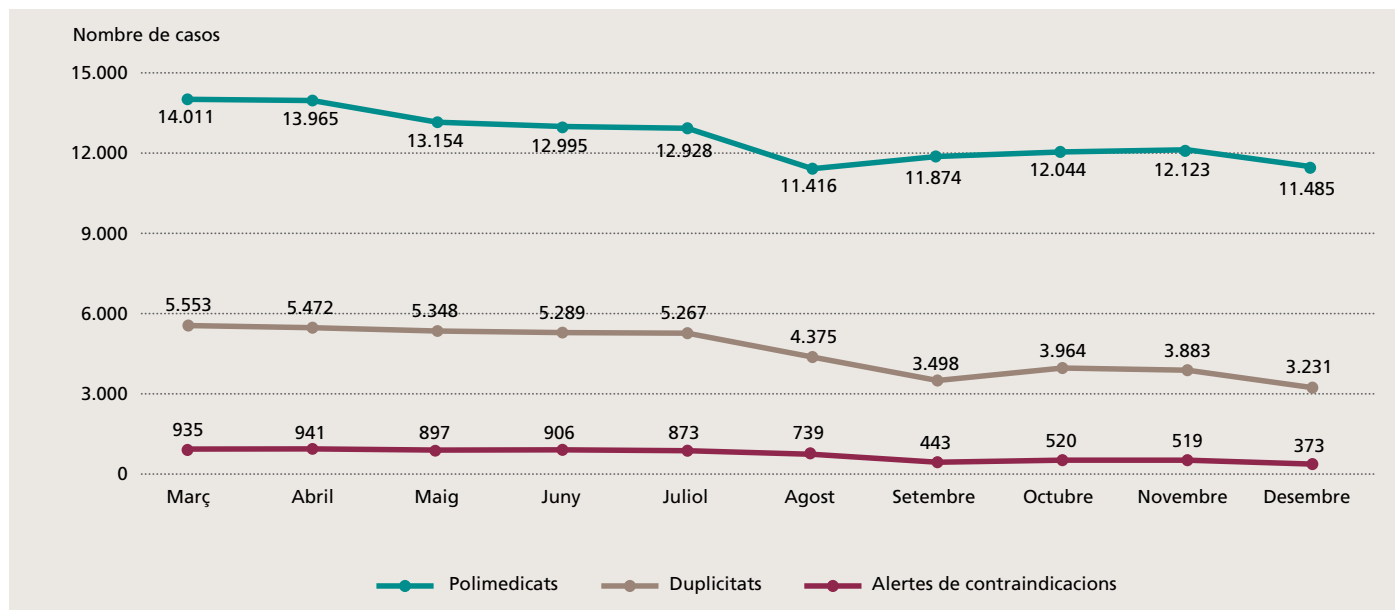
Durant l'any 2014, la despesa en receptes ha augmentat un 1,92% en el global de Catalunya, mentre a l'ICS el creixement ha estat menor (un 0,86%).



## El Self-Audit redueix duplicitats i contraindicacions en la prescripció

Durant l'any 2014, l'indicador de seguretat inclòs dins dels acords de gestió de l'ICS ha valorat tres aspectes relacionats amb la seguretat clínica de la prescripció: les duplicitats terapèutiques, les alertes de seguretat de l'agència Espanyola del Medicament (AEMPS) i la polimediació. Al llarg de l'any, gràcies a l'eina Self-Audit de l'ECAP, els metges de l'Àmbit d'Atenció Pri-

mària Barcelona Ciutat de l'ICS han resolt 2.322 incidències relatives a pacients amb duplicitats terapèutiques (-42%), han solucionat 562 de les contraindicacions relacionades amb alguns fàrmacs amb notificacions de l'AEMPS (-60%) i han dut a terme 2.526 accions de desprescripcions en pacients polimedcats (-18%).



## El PREFASEG incorpora avisos sobre insuficiència renal

Com a novetat de 2014, l'eina PREFASEG ofereix avisos dels fàrmacs formalment contraindicats en insuficiència renal, que consideren valors anormals de filtració glomerular. També recull els motius de la contraindicació i fa recomanacions de les alternatives més segures de tractament.

## La Comissió Farmacoterapèutica de l'ICS avalua 9 nous principis actius

Durant el 2014, la CFT de l'ICS ha continuat amb les seves tasques de manteniment del contingut de la GFT i ha avaluat i establert el lloc en la terapèutica d'un total de nou nous principis actius: aflibercept (aprovat), apixaban (aprovat amb ús restringit), bromur d'acildini (no aprovat), carbetocina (no aprovat), crizotinib (aprovat segons criteris del CatSalut), fampridina (no aprovat), ivabradina (aprovat amb ús restringit), loxapina (no aprovat) i regadenoson (aprovat amb ús restringit). A més, per reforçar el pes de l'atenció primària dins de la Comissió, s'ha creat un nou grup de treball on es tracten els temes més preocupants en aquesta àrea.

# ► Gestió econòmica

## Resultat pressupostari de l'exercici 2014: ingressos i despeses

El pressupost inicial assignat a l'Àmbit d'Atenció Primària Barcelona Ciutat pel Parlament de Catalunya per al 2014 ha estat de 206.729.268,46 €. Aquest pressupost recull com a principal font d'ingressos, un 99,42%, les transferències que l'Àmbit rep del Servei Català de la Salut (CatSalut) com a contrapartida a l'activitat assistencial que duen a terme els seus centres i que queda fixada en el contracte programa. I una aportació molt menor són ingressos per prestacions sanitàries a tercers obligats al pagament, i altres ingressos i transferències per prestacions no assistencials.

Al llarg de l'any, els ingressos propis de l'Àmbit —els que no provenen de la transferència del CatSalut— han estat d'1.215.400,30. Part d'aquests ingressos (1.134.444,80 €) han suposat un augment del pressupost de despeses (generacions de crèdit per ingressos més alts o amb una finalitat determinada). La resta de l'escreix d'ingressos ha augmentat la recaptació, però no ha suposat més capacitat de despesa per a l'Àmbit d'Atenció Primària Barcelona Ciutat.

## Indicadors

La contenció que fan els professionals per adequar la prescripció als pacients atenent a criteris de seguretat, efectivitat clínica i eficiència, situa en 245,62 euros anuals la despesa per capita de la població atesa i ponderada per edat. I en 232,70 euros la despesa de funcionament de l'atenció primària per capita en referència a la població atesa i ponderada per edat. Tot i això, les dades reflecteixen un augment del 4,64% de la despesa líquida de farmàcia per capita respecte de l'any 2013 i un increment d'un 3,26% de la despesa de funcionament de l'atenció primària per capita respecte del 2013.

<b>Pressupost inicial 2014</b>	<b>206.729.268,46</b>
Transferència del CatSalut (assignació)	205.513.868,16
Ingressos propis (assignació)	1.215.400,30
<b>Modificacions del pressupost</b>	<b>2.840.152,61</b>
Generacions de crèdit per ingressos de:	1.134.444,80
Fons de formació contínua	86.300,00
Bonus de sinistralitat	50.466,54
Salut penitenciària	957.714,26
Altres	39.964,00
Reassignacions territorials entre gerències	619.681,56
Assignacions finalistes	1.086.026,25
<b>Pressupost final 2014</b>	<b>209.569.421,07</b>
<b>Despesa de l'exercici 2014 (obligacions)</b>	<b>207.388.850,51</b>
Despesa de personal	174.397.151,99
Despesa en béns corrents i serveis	31.961.228,22
Inversions reals	1.030.470,30
<b>Resultat pressupostari 2014</b>	<b>2.180.570,56</b>

### Dades no incloses en el tancament pressupostari

Facturació interna neta	-7.850.251,51
Imputació de despeses al Centre Corporatiu	-751.852,51
Imputació de despeses del Centre Corporatiu*	7.586.245,93
Imputació d'ingressos propis del Centre Corporatiu	280.227,27

En euros.

\* Les despeses del Centre Corporatiu inclouen, a banda de les despeses de personal de serveis centrals i de funcionament i manteniment de l'edifici, aquelles que afecten tots els centres però que es tramiten centralitzadament, com ara els sistemes d'informació, la pòlissa de responsabilitat civil o el pagament de sentències, entre d'altres.

	Despesa líquida de farmàcia per capita / població atesa ponderada (edat)			Despesa* de funcionament de l'atenció primària per capita / població atesa ponderada (edat)		
	2013	2014	% variació 2014/2013	2013	2014	% variació 2014/2013
Atenció primària	234,74 €	245,62 €	4,64	225,35 €	232,70 €	3,26

\* Inclou despeses de personal, producte intermedi, tires reactives i material.





## S'incorporen a l'Àmbit d'Atenció Primària Barcelona Ciutat els professionals de l'EAP Montcada i Reixac

Des de l'1 d'octubre de 2014, els professionals de l'EAP Montcada i Reixac s'han sumat al gran equip de l'Àmbit d'APBCN. Aquests 67 professionals ofereixen serveis d'atenció primària de salut a la ciutadania al dos CAP del municipi, el CAP Montcada i Reixac i el CAP Les Indianes, ubicat al Polígon Industrial Pla d'en Coll, i també al Consultori Can Sant Joan de la ciutat.



# ► Projectes estratègics

## Els professionals sanitaris de presons ja formen part de la xarxa d'atenció primària de l'Àmbit

Els 47 professionals de medicina de família, infermeria i auxiliars d'infermeria que treballen als Serveis de Justícia de Barcelona ja formen part de la xarxa assistencial de l'Àmbit. Aquesta integració dels equips d'atenció primària penitenciaris (EAPP) a l'ICS, que s'ha produït a tot Catalunya, ha de permetre incrementar la qualitat i la seguretat de l'atenció sanitària que s'ofereix als interns, així com garantir la continuïtat assistencial i el seguiment clínic d'aquests pacients dins i fora de la presó.

El canvi també fa possible prestar una atenció sanitària més completa a tots els interns, que disposen de la mateixa carta de serveis assistencials que qualsevol usuari d'un centre d'atenció primària, incloses les activitats comunitàries de prevenció i promoció de la salut i els programes de seguiment de la patologia crònica i aguda. A més, es preveu incorporar la figura de la infermera d'enllaç per garantir el seguiment dels problemes de salut de l'intern un cop comenci a fer la seva vida fora de la presó.

Gràcies a aquesta integració, els 47 professionals dels EAPP Model i Wad-Ras de Barcelona ciutat poden optar per la carrera professional i adscriure's a l'oferta formativa de l'organització. Així doncs, cada presó disposa del seu equip d'atenció primària penitenciària, que presta servei a tota la població reclusa d'aquell centre, així com a la del Centre de Justícia Juvenil Can Llupià.

## Els quatre CUAP són una alternativa consolidada a les urgències hospitalàries per a la ciutadania

El 2014 ha estat l'any en què els quatre centres d'urgències d'atenció primària (CUAP) que té l'Àmbit distribuïts per la ciutat de Barcelona s'han consolidat com a alternativa de suport a les demandes d'assistència sanitària urgent als serveis hospitalaris. Dotats dels professionals i la tecnologia necessaris per atendre les urgències de complexitat moderada, els CUAP ofereixen assistència mèdica els 365 dies de l'any, les 24 hores del dia.

Hi ha moltes situacions que es poden resoldre en aquests centres d'atenció urgent perquè disposen de servei d'analítiques, radiologia i boxs d'observació. A qualsevol centre sanitari amb atenció urgent, CUAP o hospital, hi ha un sistema de triatge on un sanitari selecciona l'ordre d'atenció per gravetat en lloc de per arribada. Als CUAP es fa servir el Model andorrà de triatge (MAT), que té cinc nivells d'urgència. Una persona amb un nivell de triatge IV (menys urgent) i V (no urgent) és aquella que pot esperar a ser atesa sense risc per a la salut.

El CUAP Manso, que atén una mitjana de 150 visites per dia, va ser el primer dels centres d'urgències que es van obrir des de l'atenció primària de l'ICS a Barcelona, l'any 2008. Després se li han sumat els CUAP Sant Martí (2010), Horta (2011) i Casernes (2013), amb la qual cosa l'ICS ja ha desplegat un total de quatre centres d'urgències d'atenció primària a Barcelona que estan sempre oberts. A més, també disposa de tres punts d'atenció continuada (PAC) a Ciutat Meridiana, Montcada i Reixac i La Mina que ofereixen assistència sanitària per a urgències de complexitat baixa i mitjana en horari de 20 h a 8 h, de dilluns a divendres, i les 24 hores els dissabtes i festius.

# ► Innovació i millores assistencials

## L'entrada en funcionament del CAP Casernes reforça l'atenció primària al barri de Sant Andreu

El CAP Casernes, ubicat a l'interior del Centre de Salut Isabel Roig Casernes de Sant Andreu, ha començat la seva activitat el juny de 2014. Aquest nou centre disposa d'un equip que hi presta els serveis d'atenció primària de salut i que està format per professionals de medicina familiar i comunitària, d'infermeria, d'odontologia, de treball social i d'atenció a la ciutadania. Com a equip d'atenció primària, dona serveis de salut integral (amb activitats preventives i d'educació sanitària), seguiment de les malalties cròniques i programes d'atenció domiciliària.

L'obertura del nou CAP Casernes ha permès reordenar l'atenció primària a Sant Andreu i implementar-hi un nou model d'atenció primària més resolutiu, ja que s'han redistribuït els serveis sanitaris entre els dos CAP del barri.

Al CAP Casernes s'ofereix atenció primària per a adults, odontologia per a adults i criatures, i atenció a la cronicitat. D'altra banda, al Centre d'Atenció Pediàtrica Integral (CAPI) Casernes, tota la població pediàtrica del barri de Sant Andreu és atesa per un equip territorial pediàtric de major resolució que s'ha reforçat, progressivament, amb el desplaçament d'especialistes pediàtrics de l'Hospital Universitari Vall d'Hebron, que també atenen els infants de l'àrea de referència d'aquest centre hospitalari que no requereixen equipaments d'alta tecnologia.

El CAP Sant Andreu conserva l'atenció primària per a adults per a la seva població assignada i, a més, s'hi mantenen els serveis d'atenció a la salut sexual i reproductiva, la rehabilitació i el diagnòstic per la imatge de tot el districte, i les especialitats per a adults de l'Hospital Vall d'Hebron.

### Atenció sanitària integral en un únic equipament

El CAP Casernes està ubicat a l'interior d'un equipament modern i estratègic per al districte, com és el Centre de Salut Isabel Roig Casernes de Sant Andreu, on el 2013 ja es va inaugurar el CUAP Casernes, també gestionat per l'Àmbit d'Atenció Primària Barcelona Ciutat, que ofereix a la població atenció a les urgències de complexitat baixa i mitjana i l'atenció continuada les 24 hores tots els dies de l'any.




*Al CAP Casernes s'ofereix atenció primària per a adults, odontologia per a adults i criatures, i atenció a la cronicitat.*



*Un equip pediàtric territorial d'alta resolució que inclou especialistes de Vall d'Hebron atén la població infantil.*



*Es crea la Comissió de referents territorials d'infeccions de transmissió sexual de l'atenció primària.* 

Els professionals de l'ICS ja poden fer consultes terapèutiques a través de l'estació clínica de treball.

L'ICS realitza unes 4.000 valoracions l'any per detectar de forma precoç l'Alzheimer i altres demències a l'atenció primària i agilitzar-ne el tractament.

## El Servei de Rehabilitació organitza una nova edició del **Curs d'ecografia musculoesquelètica sobre raquis i extremitats inferiors**

Professionals de tot l'Estat han assistit a la 4a edició del Curs d'ecografia musculoesquelètica per a metges rehabilitadors, una formació centrada en la recuperació del raquis (la columna vertebral) i de les extremitats inferiors que s'ha celebrat els dies 6, 7 i 8 de novembre al CAP Sant Andreu.

Dos metges rehabilitadors del Servei de Rehabilitació del CAP Sant Andreu i un reumatòleg de l'Hospital Vall d'Hebron s'han encarregat de l'organització del curs.

Aquesta formació ha abordat l'ecografia des de l'especialitat, però també pel que fa al diagnòstic i des

del punt de vista de l'intervencionisme guiat per ecografia, és a dir, mitjançant infiltracions articulars, tendinoses i del raquis, però també treballant el buidatge de bloquejos nerviosos.

A més, el curs ha tractat un aspecte exclusiu de la rehabilitació, com és la valoració i la reeducació muscular a través de l'ecografia.



## Els ASSIR ofereixen la **interrupció farmacològica voluntària de l'embaràs fins a les 9 setmanes de gestació**

Durant l'any 2014, els serveis d'atenció a la salut sexual i reproductiva de l'Àmbit d'Atenció Primària Barcelona Ciutat i de tot l'ICS han ampliat la carta de serveis amb l'oferta de la interrupció voluntària de l'embaràs (IVE) farmacològica fins a les nou setmanes de gestació.

Des de l'inici d'aquest projecte l'any 2011 fins al 2014, els ASSIR de l'Àmbit han realitzat un total de 2.374 IVE farmacològiques en els tres centres d'atenció primària de l'ICS autoritzats per fer aquesta pràctica a la ciutat de Barcelona. En aquests anys, el percentatge d'IVE farmacològiques respecte del total d'IVE que es realitzen a tot Catalunya ha augmentat des del 5,5% el 2011 al 28,9% el 2014, mentre que les IVE quirúrgiques han passat del 94,5% el 2011 al 76,6% el 2014.

Les IVE farmacològiques incrementen el grau de satisfacció i la implicació de la dona en aquest procés. Alhora, redueixen la complexitat i el cost d'aquesta prestació.



# ► Qualitat i seguretat dels pacients

## Barcelona potencia la formació en qualitat dels professionals i aprofundeix en la seguretat dels pacients amb jornades de portes obertes de la Unitat d'Avaluació, Sistemes d'Informació i Qualitat

La Comissió Assessora de Qualitat i Seguretat de l'Àmbit ha fet una gran sessió formativa sobre seguretat dels pacients per informar dels objectius de qualitat i seguretat de l'Acord de gestió 2014, del Projecte de seguretat dels pacients del Departament de Salut i per actualitzar la formació que es va rebre durant el període 2011-2012.

En el marc del desenvolupament de les unitats funcionals de seguretat dels pacients, la Unitat d'Avaluació, Sistemes d'Informació i Qualitat (BASIQ) ha establert un diàleg amb els professionals de l'Àmbit per detectar mancances i necessitats en aquesta àrea. Per aquest motiu, ha fet diverses jornades de portes obertes a la seva seu.

## El Ministeri de Sanitat reconeix dues iniciatives de l'Àmbit en atenció sexual, reproductiva i maternoinfantil com a bones pràctiques



Dues iniciatives impulsades per professionals de l'Àmbit han rebut el reconeixement públic del Ministeri de Sanitat, Serveis Socials i Igualtat per la seva capacitat de donar un millor servei a la ciutadania dins de la seva especialitat. Les dues iniciatives dels professionals dels serveis d'Atenció a la Salut Sexual i Reproductiva (ASSIR) de l'Àmbit són les següents:

- **Canviem-ho: Coresponsabilitat i paternitat responsable. Intervenció de grup en homes, futurs pares de Barcelona** (Atenció Sexual i Reproductiva del CAP Sant Andreu). El projecte dona recursos i resol els dubtes més freqüents als homes que estan a punt de tenir un nadó. El grup ofereix un espai per reflexionar i compartir experiències que els ajudin a viure millor la seva paternitat i a implicar-se en les tasques de cura, juntament amb la seva parella. A les sessions els pares també tenen un paper molt actiu ja que, a banda de la part més teòrica, realitzen simulacions i pràctiques concretes sobre temes com ara: símptomes habituals

Els acords de gestió de 2014 incideixen en la millora de la qualitat i la seguretat dels pacients.

Comença el procés d'acreditació dels equips d'atenció primària.

Els centres de l'ICS despleguen estratègies per millorar la seguretat dels pacients.

i signes d'alarma durant l'embaràs, la relació amb la parella i la família en tot el procés de gestació i, un cop neix la criatura, sobre quan anar a l'hospital o com tenir cura del nadó.

Els objectius principals del programa són augmentar la implicació dels homes en la criança i cura dels fills i filles des de l'embaràs de la parella i resoldre els dubtes i les preocupacions que puguin sorgir; revisar els rols i estereotips de gènere que dificulten la cura de les criatures, així com la implicació en les tasques de casa, les responsabilitats familiars i en l'educació, i millorar l'atenció que reben els homes en temes de paternitat en els grups de preparat i en l'atenció postpart.

- **Implantació de l'atenció per videoconferència durant l'embaràs i el puerperi** (ASSIR de Barcelona, i també de Sabadell, Cerdanyola, Garraf, Girona i Lleida). Aquest tipus de consulta posa en contacte visual les dones i les seves llevadores per Internet a través del programa gratuït Skype, que permet mantenir videotrucades en temps real. Els ASSIR de l'Àmbit d'Atenció Primària Barcelona Ciutat van ser uns dels primers centres a incorporar, en la seva carta de serveis, la possibilitat de la consulta per videoconferència.

Altres tres experiències de l'ICS han estat també reconegudes pel Ministeri en aquest capítol i són el Programa de realització de les altes en el puerperi de baix risc de l'Hospital Universitari Vall d'Hebron, el part a l'aigua de l'Hospital de Tortosa Verge de la Cinta, i la consulta virtual dirigida a joves del web Sexe Joves, que porten a terme professionals dels ASSIR de l'ICS.

## Cinc EAP de l'Àmbit obtenen resultats excel·lents a l'informe del CatSalut *Benchmarking* de la Regió Sanitària de Barcelona

Els EAP Joanic, Vila de Gràcia, Verneda Sud, Congrés i Verneda Nord, en aquest ordre, són els equips de l'Àmbit que han obtingut millors resultats al darrer informe *Benchmarking* dels EAP de la Regió Sanitària Barcelona, dels 37 destacats com a modèlics pel Servei Català de la Salut (CatSalut).

Per posicions, els EAP Joanic i Vila de Gràcia n'ocupen la setena; l'EAP Verneda Sud la tretzena; i Congrés se situa en la número vint, seguit immediatament per Verneda Nord en la posició 21.

Un total de 32 equips d'atenció primària de l'Institut Català de la Salut han obtingut resultats excel·lents en aquest informe del Servei Català de la Salut. L'estudi avalua els resultats corresponents a l'any 2013 dels equips de la Regió, amb l'objectiu d'identificar aspectes de millora a partir de la comparació entre centres. Dels 216 equips analitzats, l'informe en destaca 37 com a modèlics.

Els estudis de benchmarking de la Regió Sanitària de Barcelona es van iniciar l'any 2002. Hi participen tots els EAP, tant de l'ICS com de la resta de proveïdors.





## ► Recerca i docència

L'any 2014 s'han dut a terme més de **70 projectes de recerca** i els investigadors de l'Àmbit han participat en més de **75 publicacions científiques**

Durant l'any 2014, la Unitat de Suport a la Recerca ha continuat amb la tasca d'assessorament metodològic i formació dels professionals d'atenció primària en recerca. En els projectes dels investigadors, hi han col·laborat el Vall d'Hebron Institut de Recerca, l'Institut Municipal d'Investigació Mèdica, l'Hospital Germans Trias, l'Hospital del Mar i l'Hospital Clínic de Barcelona.



### La Unitat de Recerca participa en xarxes de recerca europees

La Unitat de Recerca de l'Àmbit ha participat activament en l'organització del Congrés de l'**European General Practice Research Workshop (EGPRN)** que es va celebrar al Centre Corporatiu de l'Institut Català de la Salut al maig de 2014 i també el mes d'octubre a Creta. Aquesta trobada reuneix uns 200 professionals de la salut involucrats en la investigació en atenció primària i en medicina familiar. El seu objectiu és proporcionar un entorn adequat on debatre i desenvolupar la recerca en atenció primària.



*L'Agència de Gestió d'Ajuts Universitaris i de Recerca acredita els grups de recerca en diabetis, trastorns mentals greus i cardiovasculars de l'Àmbit.*

### La Unitat de Suport a la Recerca de l'Àmbit participa en la coordinació de l'estudi Predimed Plus

Predimed Plus, que continua amb el projecte **Predimed**, és un estudi de prevenció primària que afronta específicament l'obesitat i la pèrdua de pes a llarg termini. La mostra arribarà als 6.000 participants i el reclutament es finalitzarà al desembre de 2015.

**Enguany ha tingut lloc la primera promoció d'infermeres a l'atenció primària de Barcelona.**

**Una resident rep una beca XB per a la tesi doctoral**

La Unitat Docent atorga, per primer cop, una beca XB per a la realització de la tesi doctoral a una resident de quart any quan finalitzi la seva formació. La beca és de 30 hores setmanals durant dotze mesos.

Sala d'actes  
Centre Corporatiu  
Institut Català de la Salut

Segueix la Jornada al Twitter

@apicsben  
#apicsbenMIR

Resum de la Jornada al blog de l'Àmbit  
<http://atencioprimariaicsben.wordpress.com/>



## Se celebra la 6a Jornada de Recerca per a MIR de Medicina de Família i Comunitària de Barcelona

El 6 de maig s'ha celebrat la 6a edició de la **Jornada de Recerca per a Metges Residents de Medicina de Família i Comunitària** de la Unitat Docent de l'Àmbit d'Atenció Primària Barcelona Ciutat.

A la Jornada s'han presentat pòsters i s'hi han exposat diverses experiències de recerca dels EAP de Barcelona. També s'ha celebrat l'acte de comiat dels 45 professionals que aquest any han acabat la seva formació com a residents als centres de salut de l'Àmbit.

## 50 residents de medicina i 4 d'infermeria de família i comunitària s'incorporen a les places per fer la residència als centres docents de l'Àmbit

50 metges i metgesses i quatre infermeres residents s'han incorporat a les seves places en l'especialitat de medicina i d'infermeria de família i comunitària. La seva estada als centres d'atenció primària té una durada d'un mínim de quatre anys.



## Residents de la Unitat Docent de l'Àmbit guanyen el Primer Premi Josep Manuel da Pena

L'estudi sobre hiponatrèmia de tres metgesses residents de l'Àmbit guanya el Primer Premi de la Unitat Docent de l'Associació Catalana d'Entitats de Base Associativa (ACEBA). El treball de recerca ha guanyat el **Primer Premi Josep Manuel da Pena**, que organitza la Unitat Docent Multiprofessional d'Atenció Familiar i Comunitària de l'ACEBA (UDACEBA) amb l'objectiu d'impulsar l'esforç i el treball dels residents de medicina familiar i comunitària. El treball guanyador és "Hiponatrèmia a l'atenció primària: només infradiagnosticada o també infravalorada?", signat per les residents Anna Cartanya, Rocio Quintillà i Johanna Caro, de la Unitat Docent Barcelona Ciutat de l'ICS.

# ► Professionals

## Recursos humans

	Dones	Homes	Total
<b>Àrea funcional sanitària</b>	<b>2.256</b>	<b>544</b>	<b>2.800</b>
Llicenciats sanitaris	871	399	1.270
Facultatius especialistes	837	375	1.212
Titulats superiors sanitaris	34	24	58
Diplomats sanitaris	1.094	115	1.209
Tècnics de grau superior sanitari (tècnics especialistes)	35	20	55
Tècnics de grau mitjà sanitari (auxiliars d'infermeria)	256	10	266
<b>Àrea funcional de gestió i serveis</b>	<b>865</b>	<b>354</b>	<b>1.219</b>
<b>Residents</b>	<b>149</b>	<b>54</b>	<b>202</b>
<b>Total</b>	<b>3.269</b>	<b>952</b>	<b>4.221</b>

Plantilla equivalent a jornada completa de l'any 2014. Inclou personal fix i interí.

## L'ICS a Barcelona ciutat millora l'estabilitat laboral dels seus professionals

El nombre de professionals de l'ICS a l'atenció primària de Barcelona Ciutat que es troba en una situació laboral estable ha crescut durant l'any 2014. Des de començament d'any, l'organització ha intensificat les accions per estabilitzar la situació laboral del major nombre possible de professionals amb contractes eventuais.

En concret, s'han fet contractes d'interinitat a un total de 507 treballadors (un 13,7% eren professionals de medicina; 29,3%, d'infermeria; 6,9%, auxiliars d'infermeria; 8,7%, de gestió i serveis i 41,4%, residents MIR i DIR).

## L'ICS convoca un concurs específic de mobilitat voluntària adreçat a professionals diplomats en infermeria

D'acord amb el pacte per facilitar la mobilitat voluntària del personal estatutari de la institució, signat per l'ICS i les organitzacions sindicals representades a la Mesa Sectorial de Negociació de Sanitat (amb l'excepció de Metges de Catalunya), durant l'any 2014 s'ha dut a terme la primera fase prevista de convocatòries de concurs de mobilitat voluntària.

En concret, l'ICS ha convocat un concurs de mobilitat voluntària específic i intern per als professionals diplomats sanitaris en infermeria d'atenció primària i d'hospitals, que han pogut participar-hi per optar a les places ofertes en l'àmbit on exerceixen la seva activitat professional (serveis d'atenció primària o hospitals).

A l'Àmbit d'Atenció Primària Barcelona Ciutat se n'han convocat 162 i se n'han adjudicat 81.



## Tres experiències de l'Àmbit són finalistes a la Jornada del Pla de Salut

De les 50 millors experiències seleccionades que s'han presentat a la Jornada del Pla de Salut 2014, n'hi hagut tres de presentades per professionals de l'Àmbit, concretament una del **CAP Montnegre**, una altra del **CAP Carles Ribas** i una tercera en la qual han participat sis CAP més de l'atenció primària de Barcelona.

La comunicació d'un grup de treball del CAP Montnegre, 'Innovació i modernització en centre d'atenció primària (CAP): Canvi en la gestió del temps i la gestió de la demanda (2012-2014)', ha estat una d'aquestes tres experiències finalistes assistencials destacades a la Jornada del Pla de Salut 2014.

Amb la idea d'innovar i modernitzar les organitzacions per adaptar-les al canvi de la demanda assistencial, els professionals del CAP Montnegre es van reorganitzar en dos EAP per gestionar més eficaçment el temps (agendes) i la demanda (creació d'una unitat de demanda aguda, una unitat ATDOM i la carta de serveis). Amb això, han millorat l'accessibilitat i la resolució de la demanda aguda, l'atenció domiciliària, etc., és a dir, la qualitat i seguretat dels pacients.

La segona comunicació seleccionada entre les millors ha estat 'Espai Zona Saludable: estratègia d'abordatge comunitari per disminuir la prevalença d'obesitat', desenvolupada per l'Equip d'Atenció Primària Carles Ribas.

L'espai Zona saludable és un projecte iniciat l'any 2009 amb l'objectiu de disminuir la prevalença d'excés de pes dels usuaris del CAP Carles Ribas i millorar els seus hàbits de vida. En un lloc estratègic del centre es va crear un espai físic on es transmet informació sobre hàbits saludables, de forma senzilla, visual i suggerent, amb un llenguatge directe i entenedor per a la població. Al llarg d'aquests anys ha contribuït a disminuir la prevalença d'obesitat i sobrepès, s'ha convertit en part de la identitat del centre i en l'eix principal d'educació sanitària dels seus usuaris.

Quant a la tercera comunicació finalista, altres sis centres de l'Àmbit –els CAP Besòs, El Carmel, Pare Claret, Passeig de Maragall, Ramon Turró i Roquetes-Canteres– han col·laborat amb centres de la Catalunya Central de l'ICS i altres proveïdors en una **experiència conjunta** que porta per títol 'Estratègia d'assignació per a un assaig clínic controlat sobre diabetis en atenció primària'.

## Els CAP El Clot, La Sagrera, Bon Pastor i Carles Ribas han celebrat els seus aniversaris

El 2014 ha estat l'any commemoratiu del 20è aniversari del CAP El Clot, el 10è del CAP La Sagrera i el 25è del CAP Bon Pastor i del CAP Carles Ribas.

En tots quatre casos s'han viscut jornades plenes d'activitats dedicades a la ciutadania i als professionals dels centres. El CAP El Clot n'ha organitzat d'especials per als infants de les escoles del barri, per a persones amb deteriorament cognitiu, però també per a tota la població. Per acabar amb la jornada de celebració, els professionals del CAP han preparat l'obra de teatre *El malalt imaginari* de Molière, que han dirigit, interpretat i produït ells mateixos.

El CAP La Sagrera ha fet una festa d'aniversari en què s'han implicat diverses organitzacions comunitàries del barri i el CAP Bon Pastor ha fet una celebració amb un concurs de tapes i un altre de fotografia obert a



tothom i, a més, ha comptat amb l'actuació de Màgic Andreu. Per la seva banda, els professionals del CAP Carles Ribas han compartit amb la població diferents accions de promoció de la salut i han finalitzat la jornada festiva amb l'actuació de la Coral Joia de Montjuïc.

## Al voltant de 400 professionals de l'Àmbit reben formació sobre els procediments d'actuació davant d'un possible cas sospitós d'Ebola

Durant el mes de novembre, la Unitat Bàsica de Prevenció de l'Àmbit ha dut a terme un total d'onze sessions formatives de reforç sobre com actuar davant d'un possible cas sospitós d'Ebola, a més de les vuit que ha liderat l'ICS, adreçades a professionals d'atenció primària de tot el territori. Aquestes sessions han tingut la finalitat d'aclarir dubtes, recordar els circuits i les pautes d'actuació, informar de les novetats en el Protocol d'actuació davant de casos sospitosos de febre hemorràgica pel virus d'Ebola elaborat per l'Agència de Salut Pública (ASPCAT), que és l'organisme competent pel que fa a la vigilància epidemiològica i la protecció de la salut a Catalunya, i d'incidir en el bon ús dels equips de protecció individual.

En total, a l'Àmbit s'han format un mínim de tres treballadors per equip d'atenció primària, la qual cosa suposa que un total de 393 treballadors han rebut una formació d'unes quatre hores, i que han obtingut el certificat d'assistència en alguna d'aquestes activitats relacionades amb la formació sobre l'Ebola. Aquestes han estat de dos tipus: unes on s'ha exposat el vessant més epidemiològic de la malaltia (història i situació dels focus de la malaltia a l'Àfrica, símptomes, etc.) i la presentació detallada del procediment d'actuació específic, i unes altres, eminentment pràctiques, on s'ha entrenat el personal en l'ús dels equips de protecció individual per evitar la transmissió de la malaltia tant a la comunitat com als professionals.

Tots els equips d'atenció primària han elaborat un pla d'aïllament propi on han recollit el seu circuit d'actuació, com s'han de coordinar amb altres serveis del centre, i s'han definit aspectes com ara el lloc d'aïllament dels casos sospitosos, quins són els equips de protecció individual, el material necessari per a l'atenció al pacient i com s'ha de fer la comunicació a les entitats exteriors de referència.

L'estratègia per obtenir una implantació adequada d'aquest procediment d'actuació a tots els nivells de l'Àmbit d'Atenció Primària Barcelona Ciutat s'ha fonamentat en dos principis: d'una banda, l'oferiment d'una formació completa i adequada que capaciti i que faci possible que els referents de cada centre difonguin correctament la informació a tots els professionals, tenint present que aquesta informació ha d'arribar en el mínim temps possible a tothom; i de l'altra, la implicació de les direccions dels EAP en el disseny dels circuits propis per coordinar més òptimament els diferents equips i serveis que comparteixen centre de treball i, així, poder donar una resposta ràpida i efectiva.



## El Govern atorga una medalla Josep Trueta al mèrit sanitari al Dr. Carlos Martín del CAP Passeig de Sant Joan

Quatre professionals de l'ICS han estat distingits amb una medalla Josep Trueta al mèrit sanitari, un dels quals és l'especialista en medicina familiar i comunitària Carlos Martín del CAP Passeig de Sant Joan de l'Àmbit d'Atenció Primària Barcelona Ciutat. L'acte de lliurament s'ha fet el 25 de setembre al Palau de la Generalitat.

La finalitat d'aquests guardons, que van ser creats pel Govern l'any 1997 coincidint amb el centenari del naixement del reconegut doctor i científic català, és distingir les persones i entitats que han contribuït a la millora de la sanitat de forma significativa.

## Diario Médico premia una 'millor idea' de l'Àmbit

La publicació especialitzada en sanitat i medicina *Diario Médico* ha atorgat tres premis Les millors idees 2014 a iniciatives participades per professionals de l'ICS, un dels quals l'han portat a terme professionals de l'Àmbit d'Atenció Primària Barcelona Ciutat. Es tracta del projecte de telemedicina **Te-lèmac**, per millorar la qualitat de vida dels malalts crònics complexos.

El seguiment dels pacients s'ha fet durant un any a tres districtes de Barcelona per una cinquantena de professionals de cinc equips d'atenció primària de l'Àmbit. També ha comptat amb la col·laboració del Centre de Telecomunicacions i Tecnologies de la Informació de la Generalitat de Catalunya (CTTI).

El Te-lèmac ha estat una experiència de telemedicina que ha participat a diversos congressos internacionals de noves tecnologies i de salut com el Mobile World Congress 2014, celebrat a Barcelona al mes de febrer, o el **BDigital**, que ha tingut lloc al maig.

Les altres dues experiències de l'ICS que ha premiat *Diario Médico* són una **intervenció pionera** realitzada a l'Hospital Universitari Vall d'Hebron a una dona embarassada amb una malaltia cardíaca congènita, i un **estudi** del Vall d'Hebron Institut de Recerca (VHIR), que identifica l'exposició a edredons i coixins de plomes amb una de les causes principals de la fibrosi pulmonar idiopàtica. Els reconeixements s'han concedit el dia 3 de novembre al Teatre Nacional de Catalunya.

## Els dibuixos dels més petits són els protagonistes de la felicitació de Nadal dels CAP de Barcelona ciutat de l'ICS



Els infants han estat els veritables protagonistes de la felicitació de Nadal de l'any 2014 de l'Àmbit, que ha desitjat bones festes i feliç any nou amb més d'una vintena d'il·lustracions infantils creades especialment per a l'ocasió.

Per aconseguir-ho, els professionals han enviat dibuixos amb motius nadalencs fets per les criatures de cada família: fills i filles, nétes i néts, germanes i germans menuts, etc. L'Àmbit també ha demanat la col·laboració voluntària de la població infantil que es visita a les seves consultes pediàtriques per participar en l'elaboració d'aquesta felicitació nadalenca.

D'entre tots els dibuixos rebuts, se n'han escollit més d'una vintena per formar part de la nadala de l'atenció primària de Barcelona de l'ICS, alguns dels quals també han estat inclosos en la felicitació global de l'Institut Català de la Salut per a tot Catalunya.



## ► Ciutadania

### Els centres de l'Àmbit s'adhereixen a la **Setmana Sense Fum** amb activitats per conscienciar infants i adults sobre el perjudici de fumar

Els professionals d'atenció primària ofereixen consell als pacients fumadors per deixar l'hàbit, durant les visites habituals a les consultes. Des que l'ICS va apostar per incorporar aquest servei dins de la rutina assistencial dels professionals de l'atenció primària, el nombre de pacients que han deixat de fumar ha augmentat de manera considerable. L'any 2014, més de 52.000 persones ateses als centres d'atenció primària de l'ICS van deixar de fumar.

Coincidint amb la XV Setmana Sense Fum, els equips d'atenció primària de l'Àmbit han organitzat més de 25 activitats a tot Barcelona adreçades a la població adulta, però també als infants i als adolescents, per conscienciar la ciutadania dels perills que fumar representa per a la salut. Entre el 26 i el 31 de maig, els CAP Adrià, Passeig de Sant Joan, Rio de Janeiro, Trinitat Vella i Turó, i els EAP Encants, Horta 7D i Poble Sec, entre d'altres, han dut a terme activitats com ara taules informatives, contacontes, murals, intercanvi d'una cigarreta per un regal, dibuixos i, fins i tot, una prova per calcular l'edat pulmonar, etc., que han estat d'accés lliure per a la ciutadania.

Bona part d'aquestes iniciatives ha consistit a oferir als pacients fumadors el suport expert de professionals de l'atenció primària per poder abandonar aquest hàbit, però també s'ha posat a l'abast de la població informació rigorosa sobre l'impacte de les cigarretes electròniques en la salut, ja que el seu ús cada vegada està més estès. Així mateix, i en clau interna, també s'han difós consells per promocionar que els professionals sanitaris s'animin a deixar de fumar.



**Contacontes, intercanvi d'una cigarreta per un regal, dibuixos o una prova per calcular l'edat pulmonar han estat algunes de les més de 25 activitats que s'han organitzat als CAP de tot Barcelona coincidint amb la Setmana Sense Fum.**



**L'any 2014 s'ha desenvolupat un assaig clínic no farmacològic del PPE-CAT© en diabetis mellitus 2, on han participat sis CAP de l'Àmbit.**

**Els CAP Adrià, Carles Ribas, El Carmel, Maragall, La Mina, Sant Andreu i Sant Martí de Provençals, entre d'altres, han dut a terme sessions d'exercici a l'aire lliure i dins dels centres per fomentar l'activitat física.**



## Els beneficis del Programa Pacient Expert Catalunya® arriben a 90 persones de Barcelona

Durant el període de 2014, un total de set equips d'atenció primària del territori de Barcelona Ciutat han participat en el Programa Pacient Expert Catalunya®. En aquest temps hi han participat 90 pacients, sis dels quals com a pacients experts, i s'han constituït un total de vuit grups: un de malaltia pulmonar obstructiva crònica (MPOC), un d'insuficiència cardíaca (IC), cinc de diabetis *mellitus* 2 i un de deshabitació tabàquica.

El pacient expert és una persona afectada per una malaltia crònica que és capaç de responsabilitzar-se de la pròpia malaltia i autocuidar-se. Els grups que lidera tenen com a finalitat promoure canvis d'hàbits que millorin la qualitat de vida dels pacients mitjançant l'intercanvi i la transferència de coneixements i experiències entre una o un pacient expert i la resta de pacients, de forma còmplice, empàtica i fructífera. El professional sanitari actua com a observador i solament intervé en cas que sigui necessari.

Com a novetats d'aquest període cal destacar el desenvolupament d'un assaig clínic no farmacològic del PPE-CAT© en diabetis *mellitus* 2, on han participat un total de 500 persones diabètiques i professionals de l'organització de 24 centres d'atenció primària, sis dels quals són de l'Àmbit d'Atenció Primària Barcelona Ciutat (els CAP Besòs, El Carmel, Pare Claret, Passeig de Maragall, Ramon Turró i Roquetes-Canteres), a més de centres de la Catalunya Central i el Baix Llobregat. La finalitat d'aquest estudi és determinar els beneficis de participar en el PPE-CAT© en diabetis *mellitus* tipus 2 que, els darrers anys, s'està realitzant a l'atenció primària de l'ICS. Aquesta investigació, que finalitzarà l'any 2015, està finançada amb una beca del Col·legi Oficial d'Infermeria de Barcelona i ha estat un dels projectes finalistes en les III Jornades del Pla de Salut de Catalunya dutes a terme a Sitges al desembre de 2014.

## Usuaris i professionals dels CAP de Barcelona Ciutat fan exercici per celebrar el Dia Mundial de l'Activitat Física

Amb motiu del Dia Mundial de l'Activitat Física, que se celebra cada 6 d'abril, els centres de salut de l'Àmbit, en col·laboració amb el programa Pla d'Activitat Física, Esport i Salut (PAFES), han organitzat múltiples iniciatives per promoure un estil de vida saludable.

Les activitats més destacades han estat organitzades pels CAP Adrià, Carles Ribas, El Carmel, Maragall, La Mina, Sant Andreu i Sant Martí de Provençals i han inclòs sessions d'exercici físic tant a dins dels centres com a l'aire lliure, taules divulgatives i xerrades per fomentar l'activitat física, a més de caminades populars organitzades per grups de caminadors formats per usuaris i professionals dels equips d'atenció primària.

D'altra banda, s'ha distribuït material divulgatiu per conscienciar la ciutadania que la pràctica habitual de l'exercici físic redueix el risc de patir malalties cardiovasculars, cert tipus de càncer, diabetis i obesitat i que, alhora, contribueix al benestar psicològic de qui el practica.



## Els EAP Ramon Turró, Joanic i Vila de Gràcia participen en la prova pilot Cat@Salut La Meva Salut

Del total de 26 equips d'atenció primària de l'ICS que han participat en la prova pilot que el Departament de Salut, a través del CatSalut i amb l'acompanyament de la Fundació TicSalut, ha iniciat el mes d'octubre per facilitar l'accés de la ciutadania al **Cat@Salut La Meva Salut**, tres són de l'Àmbit d'Atenció Primària Barcelona Ciutat. Es tracta dels EAP Ramon Turró, Joanic i Vila de Gràcia.

Cat@Salut La Meva Salut és un espai digital, personal i intransferible de consulta que permet a les persones majors d'edat disposar de la seva informació de salut d'una forma segura i confidencial, a més de facilitar-los la realització de tràmits electrònics.

El Cat@Salut La Meva Salut conté la informació generada durant els actes assistencials que hagin tingut lloc en algun dels centres que formen part del Sistema sanitari integral d'utilització pública de Catalunya (SISCAT).

Entre la informació a la qual els ciutadans poden accedir, cal destacar les dades de salut més rellevants contingudes a la **història clínica compartida a Catalunya**, el pla de medicació, les vacunes administrades, els diagnòstics, els informes clínics (urgències, ingressos, atenció ambulatoria), els resultats de les proves i les exploracions complementàries generades en l'atenció mèdica. També poden fer tràmits i gestions en línia, de forma personalitzada.

Durant el darrer trimestre de 2014, els 26 EAP de l'ICS que han participat en la prova pilot (d'un total de 33 de tot el territori) han facilitat més de 2.600 paraules de pas per accedir al Cat@Salut La Meva Salut.

## La difusió de notícies a través dels mitjans de comunicació, un canal fonamental per informar dels projectes institucionals

A banda de la difusió de continguts a través de les xarxes socials, mantenir un contacte continuat amb els mitjans de comunicació i informar de manera proactiva dels projectes i activitats assistencials, docents i de recerca que es duen a terme diàriament als centres de l'Àmbit d'Atenció Primària Barcelona Ciutat són objectius estratègics corporatius, per tal que la ciutadania conegui tot allò que fa la institució.

Amb aquesta finalitat, durant l'any 2014, l'Àmbit ha difós 30 comunicats de premsa d'aquelles experiències assistencials innovadores dels seus professionals. Aquests comunicats formen part dels més de 550 emesos des de tots els centres de salut, hospitals i instituts de recerca vinculats a l'Institut Català de la Salut. Al mateix temps, des de l'Àmbit també s'han atès una vuitantena de peticions dels mitjans, principalment televisius, però també de premsa escrita, ràdio i mitjans digitals.

## Els CAP de l'Àmbit col·laboren amb La Marató de TV3



Diversos CAP de l'Àmbit –Pare Claret, Adrià, Trinitat Vella i Sant Rafael– han col·laborat solidàriament amb La Marató de TV3 per les malalties del cor organitzant activitats centrades en la salut, com dues caminades populars i una sortida de marxa nòrdica, que han tingut una bona acollida. També s'ha mesurat la tensió arterial als usuaris i se'ls ha informat sobre hàbits de vida saludable per evitar patologies cardiovasculars.

Durant tota una setmana, l'atenció primària de salut de l'ICS a Barcelona ciutat ha volgut contribuir de manera desinteressada a l'avenç en la recerca dedicada a les malalties del cor, per la qual cosa quatre CAP de l'Àmbit han col·laborat en la popular jornada solidària de TV3 mitjançant activitats que han permès recollir més de 2.000 euros en donatius de la població destinats a La Marató 2014.



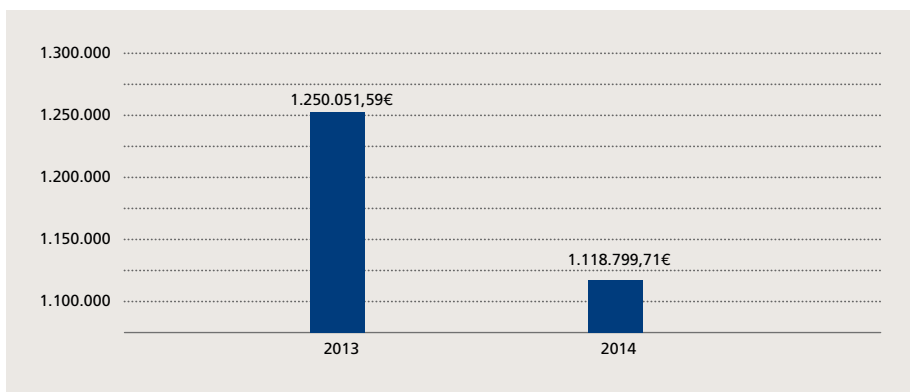
# ► Responsabilitat social corporativa

## S'implanten programes corporatius per reduir la despesa en el consum elèctric

Durant aquest any, s'han implantat dos programes corporatius per controlar les factures elèctriques i de gas: Rosmiman web i SIE. Amb l'anàlisi de les dades que recull el programa Rosmiman s'ha fet una estimació que ha permès reduir la potència elèctrica d'alguns centres i, a més, s'ha continuat amb la substitució de les bateries de condensació que es va iniciar a mitjan 2013. Segons les dades recollides pel programa SIE, el total de l'estalvi en el consum de la factura elèctrica ha estat de 124.644,62 euros.

L'Àmbit ha implantat un projecte propi, el programa DexCell, que fa el monitoratge energètic de les instal·lacions d'electricitat i climatització mitjançant circuits elèctrics i sondes de climatització.

### Despesa elèctrica, 2013-2014



Amb aquesta eina, s'han pogut avaluar i proposar millores en projectes d'eficiència energètica amb un doble objectiu: l'estalvi econòmic i la reducció de la contaminació.

## Els centres de l'Àmbit d'Atenció Primària Barcelona Ciutat recullen prop de 1.500 quilos d'aliments per a la campanya 'La fam no fa vacances'

Durant el mes de juny de 2014, l'Àmbit d'Atenció Primària Barcelona Ciutat s'ha sumat a la convocatòria de la Fundació Banc dels Aliments per aconseguir aliments per a l'estiu. Més de 25 equips d'atenció primària de Barcelona i els Serveis Centrals de la Gerència de l'Àmbit d'Atenció Primària han realitzat una campanya de conscienciació entre el personal i els usuaris per aconseguir productes de primera necessitat per cobrir la demanda d'aliments per a l'estiu. Entre tots s'han recollit 1.430 quilos d'aliments per a entitats socials i parròquies de Barcelona, encarregades de repartir-los a les persones més necessitades.

El Banc dels Aliments és una fundació benèfica sense ànim de lucre que té com a objectiu lluitar contra la fam del nostre entorn immediat evitant el malbaratament alimentari.

**Durant l'any 2014 s'ha continuat amb el monitoratge de les instal·lacions de climatització i electricitat, iniciat l'any 2013, dels CAP Chafarinas, Rio de Janeiro, Passeig Maragall, Adrià i Sant Martí.**



## Aldees Infantils SOS de Catalunya reconeix la contribució solidària de l'Àmbit en un acte a l'Ajuntament de Barcelona



Coincidint amb el 25è aniversari de la Convenció dels Drets de l'Infant i el Dia Mundial de la Infància, Aldees Infantils SOS de Catalunya ha reconegut les entitats públiques i empreses que col·laboren en la seva tasca solidària. Una d'aquestes entitats ha estat l'Àmbit ja que, mensualment, diversos CAP de la ciutat acullen taules informatives de la fundació.

L'any 2014 en representació de l'Àmbit ha assistit la Dra. Pilar Solans, gerent de l'Àmbit d'Atenció Primària Barcelona Ciutat. L'acte festiu ha tingut lloc a la Sala de Cròniques de l'Ajuntament de Barcelona i hi ha participat el còmic Jordi LP com a mestre de cerimònies.

## Els CAP Montnegre i Trinitat Vella obtenen la certificació EMAS

Durant l'any 2014 el CAP Montnegre i el CAP Trinitat Vella també han obtingut la certificació EMAS (Environmental Management and Audit Scheme), un sistema de gestió que garanteix les bones pràctiques ambientals: la segregació de residus, el registre de les quantitats i la reducció de l'ús de productes perillosos. Amb aquests dos centres, l'Àmbit ha sumat un total de set CAP: La Sagrera, Trinitat Vella, Gòtic, Montnegre, La Marina, Adrià i El Carmel, els quals han obtingut un bon resultat de l'auditoria i han estat acreditats amb la certificació EMAS i ISO 14001.

## Les treballadores que pateixen violència de gènere reben el suport de l'Àmbit amb permisos previstos en una instrucció

Les treballadores que pateixen violència de gènere es poden acollir a la instrucció de l'ICS que regula l'atorgament dels drets i permisos previstos en la legislació vigent. La víctima disposa d'un circuit directe i ràpid per comunicar la seva situació a l'empresa, atès que es pot dirigir al seu responsable més directe, a la unitat de recursos humans o bé a l'agent d'igualtat de l'ICS. Per aquesta darrera via, durant l'any 2014 ja s'han atès 23 dones que han denunciat patir abusos físics i/o psicològics de les seves parelles.

Entre les opcions que ofereix l'ICS per fer front a una situació d'aquestes característiques hi ha la possibilitat de reducció o reorganització del temps de treball, la mobilitat geogràfica o el canvi de centre, l'excedència retribuïda (en el cas de personal estatutari o funcionari) o les faltes justificades a la feina.

La instrucció també incideix en la confidencialitat de l'organització en tot el procés i resumeix quins són els documents acreditatius de la situació i de quina manera s'ha de dur a terme la tramitació dels permisos.

**Diversos CAP de Barcelona Ciutat participen cada mes en les campanyes solidàries d'Aldees infantils.**

**L'Àrea d'Infraestructures treballa des de l'any 2008 per la implantació de bones pràctiques ambientals als centres.**

**L'agent d'igualtat és una figura que vetlla perquè no hi hagi discriminacions per raó de gènere a l'organització i supervisa la implantació del Pla d'igualtat.**

La programació de visites als CAP continua com a tràmit principal del web de l'ICS.



## ► Barcelona Ciutat a la xarxa

### Cinc blogs nous ofereixen informació de salut a la ciutadania

Conscients de la dificultat d'arribar al sector de la població més jove per oferir-li educació sanitària que és fonamental per a la prevenció de malalties, l'Àmbit d'Atenció Primària Barcelona Ciutat ha intensificat la seva aposta per la salut electrònica. Bona mostra d'això és el **blog del servei d'Atenció a la Salut Sexual i Reproductiva (ASSIR)**, que ofereix educació sexual amb rigor científic i sense judicis ètics.

També alguns centres d'atenció primària han estrenat blogs amb diversos objectius. Gran part del contingut del **blog del CAP Sant Rafael** està dirigit a pares i infants per promoure hàbits alimentaris saludables i prevenir l'augment de l'obesitat infantil. Amb aquesta intenció s'han creat uns personatges, **el senyor i la senyora Pastanaga**, que cada setmana proposen una recepta de cuina saludable per a petits cuiners. Al blog també s'ofereixen consells de salut, s'expliquen les activitats que es fan al centre i s'informa de l'última hora del CAP.

L'objectiu del **blog de l'EAP Guinardó** és oferir informació de salut precisa i específica perquè tothom pugui conèixer-la de primera mà i en línia gràcies als professionals del centre, i no li calgui buscar-la a través de cercadors on la informació no sempre és fiable.

El tret diferenciador al **blog del CAP el Carmel** és el d'oferir solucions naturals a processos que no requereixen la intervenció d'un professional sanitari, en la seva secció de 'Remeis d'antany'. A més, descriu els símptomes i els processos de les malalties i exposa en quins casos és necessari anar a visitar-se al CAP. També es fa ressò de les activitats comunitàries del barri per promoure la salut en col·laboració amb altres entitats locals.

El **CAP Turó** planteja situacions sanitàries de molta actualitat i fa prevenció per evitar conductes no saludables. S'ha ocupat, per exemple, de l'ús creixent de les pipes d'aigua o de l'alimentació que fomenta l'obesitat

infantil. També fa recomanacions d'utilitat per a la societat adaptades a les necessitats estacionals, com ara indicacions que cal tenir en compte durant els trajectes a les vacances d'estiu. D'altra banda, aporta explicacions entenedores a problemes sanitaris que no suposen complicacions i que tan sols requereixen pautes generals.



**Els senyors Pastanaga del blog del CAP Sant Rafael.**

## El compte @apicsbcn consolida la seva presència a Twitter

També ha continuat creixent en seguidors el compte de Twitter @apicsbcn que té l'objectiu d'informar els professionals de l'actualitat del sector sanitari i també d'aproximar i facilitar la comunicació entre els usuaris i els professionals. Així, s'hi poden seguir els actes, les jornades i d'altres activitats on participen els professionals.

## Cronologia d'obertura de totes les xarxes de l'Àmbit



### Blogs

CAP Poblenou	maig de 2012
CAP Guineueta	novembre de 2012
CAP Passeig de Sant Joan	maig de 2013
CAP Rio de Janeiro	desembre de 2013
CAP El Carmel	febrer de 2014
CAP Turó	març de 2014
ASSIR	abril de 2014
EAP Guinardó	juliol de 2014
CAP Sant Rafael	juliol de 2014
CAP Adrià	novembre de 2014



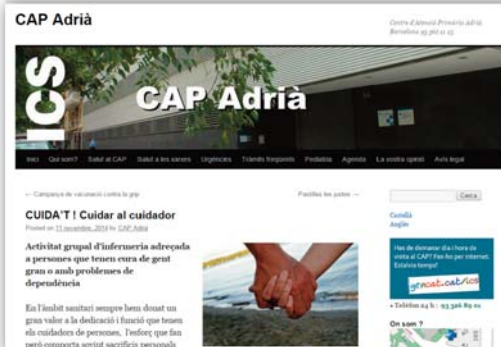
### Twitter

CAP Poblenou @CAPPoblenouPED	maig de 2012
EAP Ramon Turró @eapramonturro	març de 2013
CAP Passeig de Sant Joan @CAPSantJoan	agost de 2013
Àmbit d'Atenció Primària Barcelona Ciutat @apicsbcn	desembre de 2013



### Facebook

CAP Poblenou	desembre de 2012
CAP Passeig de Sant Joan	setembre de 2013



### Atenció a la salut sexual i reproductiva

Cuida la teua salut sexual i reproductiva

# ASSIR Barcelona

Inici Qui som On som Què fem Activitats Enllaços d'interès Vídeos Què t'interessa? Autors/es Avis legal

---

Estimat sòl peivà

#### Com superar el puerperi

Posted on 24 juliol 2014

El puerperi és, probablement, un dels moments en el qual la dona i la seva parella, si la té, s'enfrontaran a situacions noves i complexes, ja que la construcció de la maternitat i paternitat no sol ser una tasca

Què és l'ASSIR?

Descobrir què fem i què vol dir!

**El CAP Sant Andreu disposa d'una àmplia sala de reunions i de formació totalment renovada a la setena planta.**

**L'Annex Guineueta es transforma en una funcional sala polivalent que acull activitats de salut comunitària.**

**Nous taulells i noves finestres a cinc CAP de Barcelona**



Entre les accions que han impactat en benefici de la qualitat del servei d'atenció a la ciutadania, així com de l'ergonomia per als professionals, hi ha les obres de reforma integral del taulell de recepció central del CAP Horta i del de la tercera planta del CAP Manso. També s'ha adequat el taulell principal de la planta baixa del CAP Drassanes.

D'altra banda, s'han habilitat noves finestres per a la planta baixa del CAP Numància i per a les dependències administratives ubicades a la planta setena del CAP Sant Andreu.

## ► Obres i equipaments

**El conseller de Salut i l'alcalde de Barcelona inauguren el CAP Bordeta-Magòria a Sants-Monjuïc**

El nou centre d'atenció primària, situat al districte de Sants-Montjuïc, té una superfície total construïda de 3.231 m<sup>2</sup> per atendre les més de 32.000 persones de la seva àrea de referència. Les instal·lacions milloren de manera significativa l'antic CAP, que datava de l'any 1998, i que durant el 2006 es va ampliar amb una estructura modular prefabricada. L'import total de l'obra i l'equipament és de 5.027.747 euros.

Aquest equipament de salut ha estat possible gràcies a un conveni entre la Generalitat, el Consorci Sanitari de Barcelona i l'Ajuntament de Barcelona.

El centre acull l'EAP Bordeta-Magòria, que hi presta els serveis d'atenció primària de salut, i està format per metges de medicina familiar i comunitària, pediatria, personal d'infermeria, odontologia, treball social i personal d'atenció a la ciutadania. Aquest conjunt de professionals presta serveis d'atenció sanitària integral, amb activitats preventives i d'educació sanitària, seguiment de malalties cròniques i programes d'atenció domiciliària, en el marc del sistema públic de salut i, per tant, accessibles i gratuïts per a tota la ciutadania.



**Més de 500 actuacions per millorar les instal·lacions dels CAP de Barcelona Ciutat**

Els tècnics d'infraestructures han realitzat 543 visites als CAP de l'Àmbit d'Atenció Primària Barcelona Ciutat, de les quals 179 van ser per fer seguiment de l'obra, 306 visites tècniques i 58 visites per atendre urgències.

Totes aquestes actuacions tenen com a objectiu la millora dels espais, dels sistemes de seguretat i normatius, l'optimització de l'ergonomia i el confort, i de la climatització, el sistema d'aigua freda i calenta, els elevadors i la pintura. També s'ha treballat per millorar les mesures de seguretat i protecció contra el risc de caigudes de persones als edificis.

Els centres de l'Àmbit on s'han fet millores més destacades són els CAP Carles Ribas, Ciutat Meridiana, Drassanes, Horta, Lluís Sayé, Manso, Numància, Pare Claret, Passeig Maragall, Rio de Janeiro, Sant Andreu i Sants-Carrerras Candi, i l'Annex Guineueta.

## ► Resumen

El Àmbit de Atenció Primària Barcelona Ciutat del ICS gestiona equips de atenció primària i altres unitats dedicades a diferents àrees d'actuació: assistència, prevenció, educació sanitària, docència, investigació, formació, etc., en la ciutat de Barcelona.

Se organitza en diversos serveis de atenció primària (SAP) territorials –SAP Muntanya, Dreta, Litoral i Esquerra– i uno funcional –SAP Apoyo al Diagnòstic i al Tractament– que coordinan i donen suport a la labor diària dels centres i unitats del territori. Un equip humà de 3.925 professionals sanitaris i no sanitaris presta servei a una població de 1.200.066 persones.

## ► Abstract

The Management of the ICS Primary Healthcare Area of Barcelona Ciutat oversees primary healthcare teams and other units involved in different fields of activity: patient care, prevention, health education, teaching, research, training, etc., in the city of Barcelona.

It is organised into several territory-based Primary Healthcare Services (SAP) – SAP Muntanya, SAP Dreta, SAP Litoral and SAP Esquerra – and one function-based service – the SAP for Diagnosis and Treatment Support – which coordinate and provide support for the daily work of the centres and units in the geographical area. A staff team of 3,925 healthcare and non-healthcare professionals serves a population of 1,200,066 people.



Generalitat de Catalunya  
Departament de Salut

© Institut Català de la Salut  
Àmbit d'Atenció Primària Barcelona Ciutat  
Balmes, 22, 3r  
08007 Barcelona  
Tel. 93 554 26 36  
gabinetcomunicacio.bcn.ics@gencat.cat

Dipòsit legal: B 19594-2014

Coordinació: Gabinet de Comunicació Integral i Relacions Externes de l'Àmbit d'Atenció Primària Barcelona Ciutat

Realització: hores.com  
Disseny gràfic: www.victoroliva.com  
Fotografies: Judith Belmonte, Laura de Andrés, Àngels Matamoros, Isabel Rodiera i arxiu de l'Àmbit d'Atenció Primària Barcelona Ciutat

il·lusió

servei públic

responsabilitat

**innovació**

**compromís**

respecte

**integritat**

confiança **canvi**

**implicació**

seguretat

competència

sostenibilitat

equitat

sensibilitat

cooperació



[gencat.cat/ics](http://gencat.cat/ics)