

Procediment d'actuació per part del Gestor COVID



El Gestor COVID fa una doble funció d'informació i d'identificació de contactes estrets de casos de COVID-19. Intervé en els següents casos:

- Quan professional sanitari prescriu o fa una PCR a una persona sospitosa d'estar infectada per COVID-19, la funció del gestor consisteix a informar-la (personalment o per telèfon) sobre el procediment que s'ha de seguir i iniciar el procés d'identificació de contactes.
- Quan a una persona, tot i ser asimptomàtica, se li ha fet una prova PCR i el resultat ha estat positiu. En aquest cas, el Gestor COVID fa el procés d'identificació de contactes i comprova que la persona ja té la informació necessària (d'aïllament domiciliari, seguiment de símptomes i baixa laboral).

Si la situació de la persona no permet fer l'entrevista es farà a través dels familiars (menors, pacients hospitalitzats o greus, persones amb demència, etc.).

Per dur a terme aquestes funcions, has de dur l'equip de protecció individual adequat (mascareta i guants). L'entrevista es fa en un espai que disposa de les mesures de protecció per mantenir la distància. La persona entrevistada també ha de portar la mascareta.

Quines són les funcions del Gestor COVID?



Funció 1/ Explicar molt bé al cas sospitós com és el procediment que viurà en els propers dies.

- 1 S'informa la persona que **s'ha d'aïllar preventivament al domicili fins que tingui els resultats** de la prova (24/72 h).
- 2 Se li fa saber que **el resultat el rebrà** a través de l'espai digital de **La Meva Salut**.
- 3 Si la persona no està donada d'alta a **La Meva Salut**, el gestor l'ha d'informar de com fer-ho a **lamevasalut.gencat.cat/alta** o ha de fer l'alta directament, en cas que l'usuari tingui dificultats.
- 4 Ha d'identificar **si necessita una baixa laboral** durant el temps que tardarà a rebre els resultats (24/72 h) i ha d'explicar com s'ha de tramitar a través de **l'eConsulta de La Meva Salut**.
- 5 Ha d'explicar-li que, si el resultat de la prova és positiu:
 - Ha de fer **aïllament domiciliari** i com l'ha de fer.
 - És necessari que faci **control dels seus símptomes dos cops al dia mitjançant l'app STOP COVID19**.
 - Si no el pot fer a través de l'app, s'ha de prendre la temperatura dos cops al dia. **Si els seus símptomes empitjoren**, ha de trucar al **061** o ha de contactar amb el seu **professional sanitari** a través de **l'eConsulta de La Meva Salut**.
 - **Si necessita una baixa laboral**, també s'ha de tramitar a través de **l'eConsulta de La Meva Salut**.



Funció 2/ Explicar la importància de la identificació de contactes.

- 1** El gestor l'ha d'informar de la **importància d'identificar els contactes estrets** (i què significa ser un contacte estret) per tal de tallar les cadenes de transmissió del virus.

Un contacte estret ha d'haver compartit amb la persona:

- Un espai de menys de 2 metres de distància.
- Durant més de 15 minuts.
- Sense mascareta.
- Al llarg de les 48h prèvies a l'inici dels símptomes.

- 2** Cal informar-lo que **totes les dades són confidencials**. Els contactes no saben la identitat de la persona que ha donat positiu. Les dades dels contactes també són confidencials i no se'n farà cap ús fora de les finalitats descrites en aquest procediment.

Funció 3/ Entrar les dades a l'eina Gestor COVID.

- Entra a la teva pantalla i introdueix el teu usuari i contrasenya a l'eina de seguiment de contactes de Gestor COVID.
- Verifica que el CIP de la persona sigui el correcte i recull el seu telèfon de contacte.

- 1** **Emplena el formulari de qualificació del risc de brot.**

A la teva pantalla, després de verificar les dades, t'apareix el formulari que pondera la probabilitat que té la persona de generar un brot.

- 2** **Fes la recollida dels contactes estrets del cas sospitós.**

Les dades que s'han de reportar són: el nom del contacte, el seu telèfon mòbil, la data en què aquest contacte es va produir i l'àmbit (laboral, familiar, etc.).

Funció 4/ Lliurar materials d'interès a la persona.

Abans d'acomiar-te de la persona, pregunta-li si té algun dubte que li puguis resoldre i lliura-li impresos:

- El tríptic de **seguiment de contactes**.
<http://canalsalut.gencat.cat/web/.content/ A-Z/C/coronavirus-2019-ncov/material-divulgatiu/triptic-seguiment-contactes.pdf>
- El document **d'aïllament preventiu per al cas sospitós**.
<http://canalsalut.gencat.cat/web/.content/ A-Z/C/coronavirus-2019-ncov/material-divulgatiu/aillament-preventiu-contactes-estrets.pdf>
- El document de **les mesures d'aïllament**.
<http://canalsalut.gencat.cat/web/.content/ A-Z/C/coronavirus-2019-ncov/material-divulgatiu/consells-aillament-domiciliari.pdf>
- El document sobre **com tramitar la baixa laboral**.
<http://canalsalut.gencat.cat/web/.content/ A-Z/C/coronavirus-2019-ncov/material-divulgatiu/baixa-laboral-la-meva-salut.pdf>



Si sospites que la persona pot patir qualsevol tipus de vulnerabilitat social que pugui dificultar el correcte aïllament, **informa'n el treballador social.**

Suport tècnic:



suport_covidcontacts@ticsalutsocial.cat

La teva feina és molt important per contenir i identificar els brots de COVID-19.

Gràcies per implicar-t'hi.



Formulari de qualificació del risc de brot



La detecció dels contactes de les persones infectades pel SARS-CoV-2 és un aspecte fonamental de l'abordatge de la pandèmia, ja que afavoreix la presa de mesures per **evitar més contagis i aturar-ne l'expansió**, així com que els infectats rebin l'atenció sanitària de forma ràpida i adequada.

Aquest formulari està orientat a la identificació de les persones amb un major **risc de contagiar el virus i de generar un brot**.

La premissa bàsica per a la detecció de persones que s'hagin pogut contagiar és la definició de contacte estret en aquest context:

Es considera contacte estret a tot individu exposat a un cas durant **més de 15 minuts i sense mascareta i sense mantenir la distància de seguretat de 2 metres**.

A partir d'aquí, valorem la probabilitat que una persona sospitosa d'estar infectada de COVID-19 pugui ser generadora d'un brot considerant aquests 7 ítems:

- La relació amb grups de persones en les darreres 48 hores prèvies a l'aparició de la clínica (sense considerar els convivents).
- La relació amb grups de persones en els darrers 14 dies (sense considerar els convivents).
- Si ha estat en contacte amb un cas positiu en els darrers 14 dies.
- El tipus de feina que realitza, si es relaciona amb més o menys gent.
- Si fa una feina d'especial consideració.
- La situació de vulnerabilitat individual.
- La situació de sobreocupació del domicili habitual.

Als 6 primers ítems els hem assignat una puntuació de 0 o 1 punts, per tal d'obtenir una escala que va de 0 a 6 punts, on 0 punts significaria baixa probabilitat de generar un brot i 6 és la màxima probabilitat de generar un brot.

Pel que fa a l'últim ítem, cal preguntar el nombre de persones que comparteixen l'habitatge amb la persona interrogada, i per cada persona cohabitant, s'ha d'afegir un punt més, de manera que si comparteix l'habitatge amb 2 persones sumarà 2 punts a l'escala.





Les 3 primeres preguntes fan referència a contactes estrets:

Exposició a un cas durant més de 15 minuts i sense mascareta i sense mantenir la distància de seguretat de 2 metres.

ALTA
PROBABILITAT
DE BROT

BAIXA
PROBABILITAT
DE BROT

<p>1 Ahir o abans d'ahir. Us heu relacionat amb grups de 3 o més persones (sense tenir en compte la gent amb qui convivia) en llocs tancats, com ara transport públic, gimnàs, cinema, coral, acampada, restaurant o altres? i/o</p> <p>Heu anat a cap acte multitudinari a un espai obert, com ara manifestació, concert, <i>botellón</i> o altres?</p>	<p>SÍ (1 PUNT)</p> <p>A qualsevol de les dues preguntes</p>	<p>NO (0 PUNTS)</p>
<p>2 En els darrers 14 dies. Us heu relacionat amb grups de 3 o més persones (sense tenir en compte la gent amb qui convivia) en llocs tancats, com ara transport públic, gimnàs, cinema, coral, acampada, restaurant o altres? i/o</p> <p>Heu anat a cap acte multitudinari a un espai obert, com ara manifestació, concert, <i>botellón</i> o altres?</p>	<p>SÍ (1 PUNT)</p> <p>A qualsevol de les dues preguntes</p>	<p>NO (0 PUNTS)</p>
<p>3 Contacte amb un cas confirmat. Heu estat en contacte amb un cas confirmat en els darrers 14 dies?</p>	<p>SÍ (1 PUNT)</p>	<p>NO (0 PUNTS)</p>
<p>4 Relacions a l'entorn laboral.</p> <p>Per la vostra feina, teniu relació amb moltes persones? (Per exemple, si treballeu en una cadena de muntatge, assistiu a reunions, treballeu com a temporer, a un escorçador, com a dependent de botiga o altres).</p>	<p>SÍ (1 PUNT)</p>	<p>NO (0 PUNTS)</p>
<p>5 Feines d'especial consideració.</p> <p>Treballeu a un centre sanitari o residència, o bé proporcionant cures a persones dependents?</p>	<p>SÍ (1 PUNT)</p>	<p>NO (0 PUNTS)</p>
<p>6 Situació de vulnerabilitat.</p> <p>Compartiu habitatge amb persones vulnerables, com ara persones d'edat avançada, amb malalties cròniques, immunodeprimides o altres?</p>	<p>SÍ (1 PUNT)</p>	<p>NO (0 PUNTS)</p>
<p>7 Sobreocupació al domicili.</p> <p>Amb quantes persones compartiu el vostre habitatge?</p>		<p>Amb</p> <p>1 persona: 1 punt 2 persones: 2 punts n persones: punts</p>



Entrevista del Gestor COVID al cas sospitós



Prèviament a l'entrevista

Alguns consells:

- Pensa i identifica algunes dades que ajudin la persona a recordar les últimes 48 hores (per exemple, si havia plogut, si havia hagut alguna notícia rellevant, si era el primer dia després del cap de setmana o abans de marxar de cap de setmana, etc.).
- Quan facis preguntes per identificar els contactes estrets, fes-les a través de preguntes obertes (aquelles que comencen amb un “què, qui, com, quan, per què, on, etc.”, per evitar respostes de “sí/no”).
- És important mantenir una escolta activa i donar temps perquè la persona s'expliqui i per poder escoltar el que diu.
- Utilitza diferents preguntes per tal d'ajudar la persona a recordar on ha estat i amb qui ha coincidit per identificar possibles casos estrets.

Inici – Obertura

Acollida/

- **Quan arribi la persona, saluda-la.** Tingues en compte que pot estar nerviós/nerviosa o neguitós/neguitosa.

Presentació/

- **Presenta't** amb el teu nom i cognom.
- **Explica a la persona que ets un Gestor COVID** i quin és l'objectiu d'aquesta entrevista, que és el següent:
 - **Informar del procediment** que s'ha de seguir durant els propers dies.
 - **Ajudar** a pensar per **identificar els seus contactes estrets** per tal de tallar possibles cadenes de transmissió del virus. Per aquest motiu, et farà una sèrie de preguntes que t'ajudin a recordar.
- **Clarifica què són els contactes estrets:** Són les persones amb qui has compartit espai a menys de 2 metres de distància durant més de 15 minuts, sense mascareta i des de les 48 hores prèvies a l'inici dels símptomes.
- Anticipa que **les dades a reportar són el nom del contacte, el seu telèfon mòbil, la data i l'àmbit (laboral, familiar i social).**
- Clarifica que totes les dades que ens faciliti **són confidencials.**





Desenvolupament de l'entrevista

- En aquest punt, **cal remarcar** a la persona **els missatges següents**:
 - **Les dades que ens faciliteu són confidencials.** Els contactes no sabran la identitat de la persona que ha donat positiu. No hi contactarem en cas que la PCR surti negativa. Les dades dels contactes també són confidencials i no se'n farà cap ús fora de les finalitats descrites en aquest procediment.
 - És important **identificar els vostres contactes estrets** per tal de tallar les cadenes de transmissió del virus.
- **Mostra un calendari** i ubica la persona **48 hores abans de la data de la PCR.**
- Si la persona utilitza **l'agenda del mòbil**, convida-la a fer-la servir per recordar on ha estat i amb qui.
- En qualsevol cas, per tal de ajudar-la a donar informació, pregunta-li:
 - En quins moments de les últimes 48 hores heu estat amb més gent?
 - On éreu? (per exemple: aire lliure, casa particular, bar, restaurant, gimnàs, supermercat, feina, avió, tren, etc.)
 - Quantes persones éreu?
 - Qui va ser un contacte estret? (cal anotar-ho a l'eina)
- Un cop identificades les principals activitats que ha fet la persona, l'has **d'ajudar a repassar de forma cronològica les últimes 48 hores** per garantir que no s'oblida d'informació important. Per això, pots fer servir algunes de les preguntes següents per ajudar-la a recordar a partir de les seves rutines (per exemple: Què acostumes a fer durant el dia? Abans d'esmorzar, què vas fer? Amb qui et vas veure? I després d'esmorzar?, etc.).
- Recull tota la informació dels contactes utilitzant l'eina habilitada.
- Acaba amb les preguntes SCORE i pren nota de les respostes a l'eina.

Propers passos

- **Fes un repàs**, en ordre cronològic i de forma resumida, dels contactes estrets identificats per la persona.
- Pregunta-li **si falta algú més** per identificar. En cas afirmatiu, anota'n les dades a l'eina.
- Recorda a la persona quins són els **propers passos a seguir**:
 - 1 Aïllament preventiu al domicili fins a tenir els resultats de la PCR, que rebrà a través de l'espai digital de **La Meva Salut**.
 - 2 Si és un **cas confirmat**, informa la persona que:
 - a. Ha de fer **aïllament domiciliari** i com l'ha de fer.
 - b. És necessari que faci **control dels seus símptomes** dos cops al dia mitjançant l'**app STOP COVID19 CAT**.
 - c. Si no el pot fer a través de l'app, s'ha de prendre la temperatura dos cops al dia. Si els seus símptomes empitjoren, ha de **trucar al 061 o contactar amb el seu metge o metgessa de capçalera a través de l'eConsulta de La Meva Salut**.





- Abans d'acomiadar-te de la persona, pregunta-li si té algun dubte que li puguis resoldre i lliura-li els documents següents:

- **El tríptic de seguiment de contactes.**

<http://canalsalut.gencat.cat/web/.content/A-Z/C/coronavirus-2019-ncov/material-divulgatiu/triptic-seguiment-contactes.pdf>

- **El document de les mesures d'aïllament**

<http://canalsalut.gencat.cat/web/.content/A-Z/C/coronavirus-2019-ncov/material-divulgatiu/consells-aïllament-domiciliari.pdf>

- **Acomiada't i agraeix-li l'entrevista.**

Per què és tan important detectar de forma precoç els casos de COVID-19 i els seus contactes estrets?

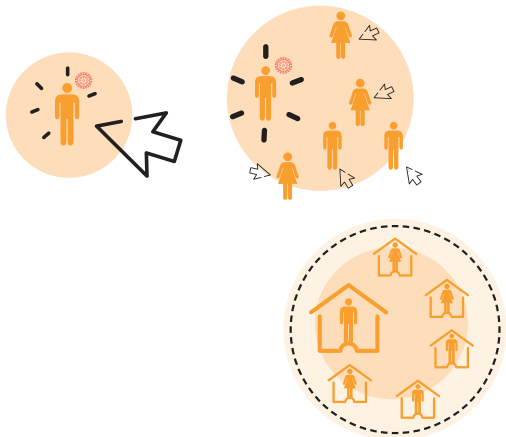
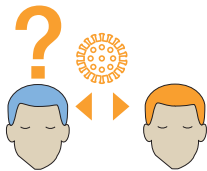


/ Amb el **procés de desconfinament**, s'amplien les **situacions que impliquen contacte social** i, per tant, **augmenta el risc** de propagació del virus.

/ Per tal de **tallar la cadena de transmissió** i **evitar possibles nous brots**, és fonamental **detectar** les persones amb qui has tingut **contacte estret**. D'aquesta manera, se'n pot fer el seguiment dels símptomes, indicar-los l'aïllament preventiu així com realitzar-ne la PCR d'estudi i detectar possibles casos asimptomàtics.

Què és un contacte estret?

/ Els **contactes estrets** són les persones amb qui **s'ha compartit espai a menys de 2 metres** de distància, **durant més de 15 minuts, sense mascareta** i des de les **48 hores prèvies** a l'inici dels símptomes.



Recursos sanitaris a la teva disposició

Dona't **d'alta** a l'espai de salut digital **La Meva Salut**:



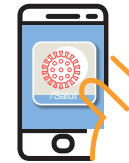
- ▶ a través d'aquest formulari lamevasalut.gencat.cat/alta

Si tens símptomes, has de:

- ▶ **contactar amb el teu centre d'atenció primària,**
- ▶ **trucar al 061 /Salut Respon**
- ▶ **o fer una eConsulta a través de La meva /Salut**

Fes seguiment dels símptomes:

- ▶ **descarrega't l'aplicació STOP COVID19 CAT**
- ▶ **o accedeix a aquest enllaç covid19xat.catsalut.cat**

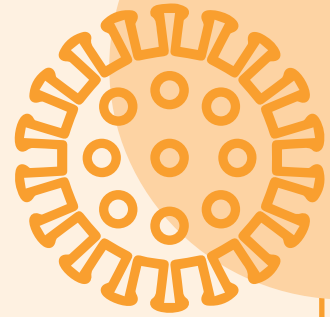


Cuida la teva salut emocional:

- ▶ **accedeix a aquest enllaç GestioEmocional.cat**



Per a més informació, consulta canalsalut.gencat.cat/coronavirus



Tallem la cadena de transmissió de la COVID-19: detecció precoç de casos i seguiment de contactes estrets

12.08.20

Què he de fer en cas de tenir símptomes de COVID-19?



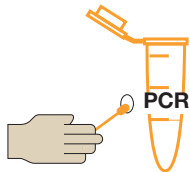
/ Si tens febre, tos, sensació de falta d'aire, malestar general, diarrees o vòmits, has de:

► **contactar amb el teu centre d'atenció primària,**

► **trucar al** **061**/Salut Respon

► **o fer una eConsulta a través de** La meva /Salut

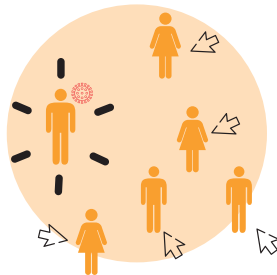
/ El teu **metge o metgessa avalu els símptomes** i, **si és necessari, et fa la prova PCR.**



Podràs consultar els resultats a través de **La Meva Salut.**

► Cal que **identifiquis** les persones amb qui has estat en **contacte estret** des de les **48 hores prèvies** als símptomes i les reportis.

► Aquesta identificació la faràs conjuntament amb el teu **Gestor COVID.**



I si es confirma que soc un cas de COVID-19?



/ Si ets un cas **positiu de COVID-19**, se't notificarà a través del teu **centre de salut**. Els professionals sanitaris t'informaran del que has de fer i et faran el seguiment. També trobaràs els resultats de les proves a **La Meva Salut** entre 24 i 72 hores des del moment de la prova.

1 / Si no ho has fet abans, **caldrà que identifiquis** els teus contactes estrets.



2 / **Has de fer aïllament domiciliari** fins que els professionals sanitaris t'ho indiquin, i se t'informarà de com fer-ho.



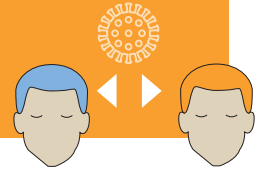
3 / Has de **fer seguiment i vigilància dels símptomes dos cops al dia** a través de l'**app STOP COVID19 CAT**. Si no pots fer servir l'app, cal que et **prenguis la temperatura 2 cops al dia**. Si els teus símptomes empitjoren, **truca al 061 o posa't en contacte amb el teu professional sanitari a través de l'eConsulta de La Meva Salut.**



4 / En el cas que sigui **necessari** tramitar la **baixa laboral**, ho pots fer també a través de l'eConsulta de **La Meva Salut.**



Què passa si soc un contacte estret?



/ Rebràs **una trucada** que t'informa que ets un **contacte estret** d'una persona diagnosticada i t'indica **les mesures que has de prendre.**

/ Has de **fer aïllament preventiu durant els 14 dies següents** al contacte amb el cas diagnosticat.



/ El teu equip d'atenció primària es posarà en contacte amb tu per tal de **programar una prova PCR.**

/ Cal que **facis seguiment dels teus símptomes** a través de l'**app STOP COVID19 CAT**, dos cops al dia.



/ **Si presentes símptomes**, has de:

► **contactar amb el teu centre d'atenció primària,**

► **trucar al** **061**/Salut Respon

► **o fer una eConsulta a través de** La meva /Salut

/ **Si estàs treballant** i no ho pots fer **des de casa**, rebràs la informació per tramitar la **baixa laboral.**

/ Si **en finalitzar el confinament** no has tingut cap símptoma, rebràs un missatge o trucada que t'informa que **pots retornar a la teva rutina habitual.**



Recorda: la detecció, la ràpida identificació i l'aïllament dels contactes estrets és fonamental per mantenir el control de la pandèmia.

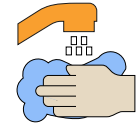
Aïllament per als casos sospitosos de COVID-19 fins a tenir els resultats de la PCR



Quines mesures he de prendre mentre espero els resultats?

/ Has de fer el **mateix aïllament que un cas positiu** de COVID-19. Per tant, les mesures principals són aïllar-te en una habitació d'ús individual, procurar no sortir-ne sense mascareta, mantenir una bona ventilació de l'habitació, rentar la roba de forma separada, netejar el bany després de cada ús —si no pots fer-ne servir un només per a tu— i evitar el contacte proper i sense protecció amb les persones amb qui convius.

/ És important que estiguis **localitzable**.



Com sabré el resultat de la PCR?

/ Pots consultar els **resultats de la prova** a través de **La Meva Salut** durant les **48-72 hores** següents a l'extracció de la mostra.

/ Si encara **no tens accés** a **La Meva Salut**, pots donar-te d'alta a través del formulari següent:

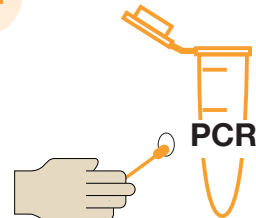
► lamevasalut.gencat.cat/alta

/ Si necessites tramitar la baixa laboral entra a **La Meva Salut** i obre una **eConsulta** amb el teu professional sanitari.

Què he de fer si el resultat de la PCR és negatiu?

/ Si la **PCR és negativa**, el professional sanitari decideix si pots acabar l'aïllament preventiu o si l'has de continuar, tot vigilant els símptomes.

/ Si hi ha **sospita clínica** d'infecció per COVID-19 se't pot repetir la prova després de **48 hores**.



Què he de fer si el resultat de la PCR és positiu?

/ Si el resultat de la prova **PCR és positiu**, cal que **continuïs l'aïllament domiciliari**.

/ La informació completa sobre com fer-lo la pots trobar aquí: https://canalsalut.gencat.cat/web/.content/_A-Z/C/coronavirus-2019-ncov/material-divulgatiu/consells-aillament-domiciliari.pdf



/ **Recorda: la detecció precoç** de les persones amb **COVID-19** i la **ràpida identificació** i l'**aïllament dels contactes estrets** és **fonamental per mantenir el control** de la pandèmia.

No ens podem relaxar. Evitem un rebrot!



Per a més informació, consulta canalsalut.gencat.cat/coronavirus



Aïllament per a casos positius de COVID-19, pendents de resultats i contactes estrets

1 Què és l'aïllament domiciliari? 4 Quant de temps dura l'aïllament?

/ És una mesura que consisteix a mantenir aïllades les persones que estan afectades pel virus, o poden estar-ho, i d'aquesta manera tallar la cadena de transmissió.

/ Segons la valoració individual de cada cas, els professionals sanitaris determinen la durada i el seguiment que se'n fa. És important estar localitzable i seguir en tot moment les seves instruccions.

2 Per què es fa?

/ La UE i l'OMS el recomanen com una de les mesures més efectives per reduir la transmissió del virus.

5 Es pot conviure amb la família?

/ Es pot seguir convivint amb les persones de la llar, sempre que s'extremi el distanciament sobretot amb persones de més de 65 anys, persones amb malalties cròniques, gestants i infants menors de 5 anys.

3 Qui decideix l'aïllament de la persona?

/ Els professionals sanitaris decideixen si la persona és candidata a l'aïllament domiciliari, tot avaluant els criteris clínics i les circumstàncies de l'entorn sanitari i social.

Com s'ha de fer un aïllament?

Característiques que ha de tenir l'habitació per a l'ús de la persona aïllada

1. / **Cal instal·lar-se en una habitació individual**, que quedi sempre amb la porta tancada.
2. / L'habitació ha de tenir **ventilació directa** de l'exterior i s'ha de **ventilar un mínim de 10 minuts, 3 cops al dia**.
3. / Cal designar un **lavabo per a ús exclusiu** de la persona aïllada. Si no és possible, cal **desinfectar-lo amb lleixiu domèstic** després de cada ús.



Mesures que ha de prendre la persona aïllada

- No pot sortir de les zones d'aïllament designades.** En cas que sigui imprescindible anar a zones comunes, s'ha de rentar les mans portar mascareta i extremar el distanciament amb la resta de convivents.
- No pot rebre visites i cal **evitar el contacte proper amb qualsevol persona** i amb animals domèstics.
- S'ha de rentar les mans molt sovint**, preferiblement amb solucions hidroalcohòliques.
- Cal tapar-se la boca i el nas amb **mocadors d'un sol ús en tossir o esternudar o utilitzar la part interna del colze** i, de seguida, **rentar-se les mans** i llençar el mocador.
- Cada vegada que algú necessiti entrar a l'habitació, cal **ventilar l'espai prèviament un mínim de 10 minuts i posar-se la mascareta, tant la persona aïllada com la persona cuidadora.**
- En el cas que la persona aïllada sigui una mare lactant, ha de posar-se la mascareta sempre que estigui a prop del seu nadó i rentar-se les mans molt acuradament abans del contacte.
- És aconsellable disposar d'un telèfon mòbil per tal de comunicar-se amb la resta de persones.
- S'ha de dutxar i canviar de muda diàriament. Les tovalloles s'han de canviar després de cada ús i rentar a 60°.

Cal vigilar l'aparició de nous símptomes, sobretot dificultat respiratòria, empitjorament de l'estat general i febre alta i, si és el cas, contactar amb el **centre d'atenció primària corresponent**, o

trucar al **061** /Salut
Respon

Mesures que han de prendre les persones que conviuen amb la persona aïllada

S'ha de designar una única persona com a **cuidadora principal** i totes les persones que estan en contacte amb la persona afectada han d'extremar les mesures de precaució.

- Es recomana entrar a l'habitació de la persona aïllada com menys vegades millor, i quan sigui imprescindible, cal planificar-se per estar el mínim temps possible. En entrar a l'habitació, tant la persona aïllada com la persona cuidadora han de portar **mascareta**, i quan hi hagi contacte amb la persona afectada o amb els seus fluids, cal dur, a part de la mascareta, **guants de làtex**. **La mascareta i els guants han de ser d'un sol ús.**
- 10 minuts abans d'entrar a l'habitació de **la persona aïllada, se l'ha d'avisar** perquè ventili l'habitació.
- Cal rentar-se les mans amb sabó o solució hidroalcohòlica sovint.
- S'ha de mantenir una bona ventilació de les àrees compartides de la llar, i ventilar un mínim de 10 minuts, 3 cops al dia.
- Quan es faci ús de l'inodor, es recomana tancar la tapa abans de descarregar la cisterna.
- Fer servir tovalloles de paper després de rentar-se les mans.



- En el cas que tots els membres de la llar estiguin aïllats, tots han de seguir les mesures d'aïllament. Els productes que necessitin els han de proporcionar altres persones de l'entorn social o familiar, o bé mitjançant lliuraments a domicili. Aquestes persones no poden entrar a la llar i han de deixar els productes a la porta, i les persones aïllades els han de recollir amb mascareta, tot mantenint una distància mínima de 1,5 metres.

Les persones que conviuen a la llar, **en cas de tenir símptomes** com febre, tos o sensació de falta d'aire, cal que **truquin al 061/Salut Respon** o contactint amb el seu centre de primària.

Maneig de residus i neteja de superfícies

- / Cal netejar diàriament i de forma exhaustiva els lavabos amb lleixiu, començant per la pica i acabant pel vàter.
- / La neteja de l'habitació s'ha de començar des de la part més allunyada de la porta d'entrada fins la porta.
- / S'ha de rentar la roba de llit, la muda, les tovalloles, etc. de les persones aïllades amb sabons o detergents habituals a 60 °C o més i deixar que s'eixugui completament. Aquesta roba s'ha de col·locar en una bossa amb tancament hermètic fins que es renti. Cal evitar sacsejar la roba abans de rentar-la.
- / Els residus de la persona malalta, inclòs el material d'un sol ús que hagi utilitzat (guants, mocadors, mascaretes) es recomana eliminar-los en una bossa de plàstic (bossa 1) en un cubell d'escombraries que estigui a l'habitació, preferentment amb tapa i pedal d'obertura, sense realitzar cap separació per al reciclatge.
- / Aquesta bossa 1 s'ha de tancar adequadament i s'ha d'introduir a una segona bossa (bossa 2) al costat de la sortida de l'habitació on, a més, es dipositaran els guants i mascareta utilitzats per la persona que té cura del malalt.
- / Tot es tancarà adequadament abans de sortir de l'habitació. La bossa 2 es dipositarà a la bossa d'escombraries (bossa 3) amb la resta de residus domèstics i aquesta es tancarà també adequadament. La bossa 3 es dipositarà en el contenidor de rebuig. Immediatament després cal rentar-se bé les mans.
- / Els estris de cuina s'han de rentar amb aigua calenta i sabó o, preferiblement, al rentaplats, per separat dels de la resta de persones.
- / Les superfícies que es toquen sovint (tauletes de nit, somiers, mobles del dormitori), les superfícies del lavabo i el vàter s'han de netejar amb material d'un sol ús i desinfectar diàriament amb un desinfectant domèstic que contingui lleixiu en una dilució 1:100 (1 part de lleixiu i 99 parts d'aigua), preparat el mateix dia que s'ha d'utilitzar. La persona encarregada de la neteja ha de protegir-se amb mascareta i guants. Un cop acabada, es dipositaran els guants i la mascareta en una bossa que es tancarà adequadament i es llençarà amb la resta de residus domèstic. Després, cal rentar-se les mans.

Tallem la cadena de transmissió

/ **Recorda:** la detecció precoç de les persones amb **COVID-19** i la ràpida **identificació** i l'**aïllament** dels **contactes estrets** és fonamental per **mantenir el control de la pandèmia**.



No ens podem relaxar. Evitem un rebrot!



Si necessites tramitar la baixa laboral, fes-ho a través de **La Meva Salut**

- ▶ Entra a **La Meva Salut** i obre una **eConsulta** amb el teu professional sanitari d'atenció primària per sol·licitar la baixa laboral per **COVID-19**.
- ▶ El professional sanitari et **tramitarà i publicarà l'informe de baixa laboral** a l'espai **Informes i resultats** de La Meva Salut.



Si encara **no tens accés** a **La Meva Salut**, pots donar-te d'alta a través del formulari que trobaràs a:

La meva
/Salut

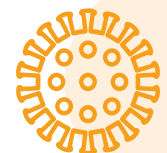
▶ **lamevasalut.gencat.cat/alta**



Si tens dubtes, contacta amb el **teu centre d'atenció primària** o truca al **061** /Salut Respon

Tallem la cadena de transmissió

/ **Recorda**: la **detecció precoç** de les persones amb **COVID-19** i la **ràpida identificació i l'aïllament** dels **contactes estrets** és fonamental per **mantenir el control de la pandèmia**.



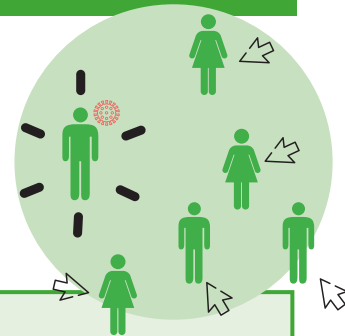
No ens podem relaxar. Evitem un rebrot!



Generalitat
de Catalunya

/Salut

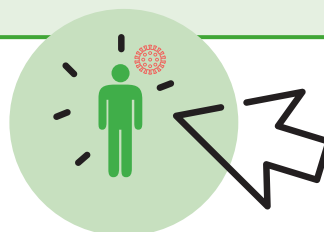
Procediment per a la identificació de contactes estrets i el seguiment de casos de COVID-19.



S'ha dissenyat una **guia d'actuació** que s'activa des del moment en què un professional sanitari prescriu una prova PCR i que permet el **seguiment del cas sospitós i del cas positiu, i la identificació i el seguiment de contactes estrets.**



Quin és el circuit de detecció:



/ Cas sospitós

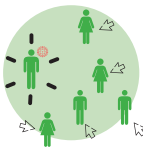
En aquest moment, s'activa el dispositiu.

- 1 Un cop prescrita la PCR per part del professional sanitari, es deriva la persona al **Gestor COVID, que l'atén immediatament després de la consulta.** El Gestor COVID li realitza una entrevista per identificar els contactes estrets de la persona i explicar-li detalladament el procés que viurà en els propers dies.
L'informa del que ha de fer en cas de ser positiu, li lliura materials informatius (sobre l'aïllament, la baixa laboral, l'alta a La Meva Salut) i l'informa també sobre el seguiment dels símptomes.
- 2 Si la **PCR és negativa**, el professional sanitari decideix si s'acaba l'aïllament preventiu o si la persona ha de seguir vigilant els símptomes.

/ Cas positiu:

Si la PCR és positiva:

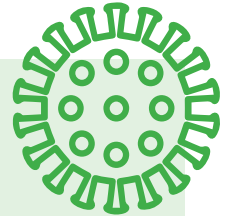
- 3 **El professional sanitari contacta amb la persona** per comunicar-li el diagnòstic i indicar-li les mesures sanitàries i l'aïllament domiciliari que ha de seguir.



/ Contacte estret:

- 4 Si el cas positiu correspon a un **contacte estret** a qui se li ha fet PCR d'estudi, el **Gestor COVID** procedirà a fer la identificació del seus contactes.
- 5 Els **Gestors de seguiment de contactes** (scouts), truquen als contactes estrets per comunicar-los que són **contactes estrets**, recullen la informació epidemiològica i informen que han de fer **l'aïllament preventiu**, el **seguiment dels símptomes** (a través de l'app **STOP COVID19 CAT**) com han de **tramitar la baixa laboral**, si la necessiten.
- 6 **L'Equip d'Epidemiologia**: amb tota la informació recopilada, investiga i estudia les causes del contagi, detecta els possibles focus, fa seguiment de les cadenes de transmissió, gestiona determinats casos i activar **l'Oficina d'Intervenció Comunitària** si és necessari.

Totes les **dades que la persona aporta dels seus contactes estrets són confidencials** i no se'n fa cap ús en cas que la PCR surti negativa.



Els contactes tampoc no sabran la identitat de la persona que ha donat positiu.

/ Perfils professionals



/ Professional sanitari

- Fa l'exploració
- Prescriu PCR
- Petició al laboratori

/ Gestor COVID



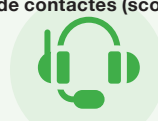
- Entrevista al cas sospitós
- Informa del procés.
- Recull contactes estrets.
- Avalua risc de brot.



/ Professional sanitari

- Comunica resultats

/ Gestors de seguiment de contactes (scouts)



- Truca contactes estrets.
- Recull dades epidemiològiques.
- Informa que cal aïllament. Gestió baixa laboral
- Seguiment de símptomes els dies 0, 7, 10 i 14.

/ Equip Epidemiologia



- Causes de contagi
- Detecta focus de contagi
- Seguiment de cadenes
- Gestió de casos específics

/ Oficina d'intervenció comunitària



- Resol necessitats especials

/ Ciutadà

/ Cas sospitós
Persona amb símptomes

Aïllament preventiu

Resultats

/ Cas negatiu

- Si sospita clínica: nova PCR a les 48h
- Fi aïllament: quan ho prescriu el professional sanitari.

/ Cas positiu

Aïllament domiciliari

/ Contactes estrets

- Es fa PCR.
- Si és positiva: Gestor COVID identifica contactes. Aïllament i seguiment.

Procediment per la identificació de contactes estrets i seguiment de casos de COVID-19.

/ CovidContacts

Repositori de totes les dades reportades.

12 d'agost de 2020