



**Memòria**  
**Institut Català de la Salut**

**Àmbit d'Atenció Primària**  
**Barcelona Ciutat**

2010



## **Enric Argelagués Vidal**

*Director gerent de l'ICS*

Un any més, tinc la satisfacció de presentar-vos la *Memòria d'activitats*. Com bé sabeu, durant el 2010 hem finalitzat la implementació del projecte ARGOS als vuit hospitals de l'ICS. Aquest model de treball comú per a totes les àrees d'activitat ens ha permès disposar de la història clínica electrònica única per a cada pacient, l'estandardització dels processos i la pràctica clínica, la prescripció electrònica assistida, i el diagnòstic per la imatge accessible des de qualsevol centre d'atenció primària o hospital.

Vull destacar el compromís i l'esforç de tots els col·lectius professionals implicats com a elements clau per assolir l'èxit d'aquest projecte tan complex, que va néixer l'any 2006 amb l'objectiu de garantir la sostenibilitat del sistema públic de salut a través de la millora de l'eficiència i la qualitat assistencial.

M'agradaria fer esment també a la consolidació del model d'autonomia de gestió, que ja té 87 equips d'atenció primària integrats, 77 dels quals ho han fet durant el 2010. En aquests mesos, l'ICS també ha fet un pas molt important per consolidar-se com una organització compromesa amb el desenvolupament sostenible a través de l'elaboració del Pla estratègic de responsabilitat social corporativa 2010-2014.

Amb el repàs de tota l'activitat portada a terme durant l'any 2010 volem retre comptes a la ciutadania i, alhora, deixar constància de la feina feta pels milers de professionals compromesos, motivats i altament qualificats que cada dia treballen per donar resposta a les necessitats de salut de la ciutadania i per garantir un sistema sanitari públic de la màxima qualitat.



## **Josep Casajuana Brunet**

*Gerent de l'Àmbit d'Atenció Primària Barcelona Ciutat*

L'any 2010 hem completat el cicle d'accions que amb el nom de Projecte XB i sota el lema "Treballem a gust" es van començar a aplicar l'any 2008, amb l'objectiu de posar les bases per produir un canvi de cultura en la nostra organització per tal d'adaptar-nos als canvis que s'han anat produint. Completar el cicle no vol dir oblidar-se'n, sinó preparar-se per fer un pas endavant.

S'han consolidat accions que se seguiran mantenint, des d'aspectes tan tangibles com els espais recuperats gràcies a l'eliminació dels arxius de paper, a d'altres més conceptuals com els ajuts a la recerca.

Però també durant el 2010 s'han fet noves accions, com el desenvolupament del programa de prevenció de l'esgotament professional (APEP), amb menys participants dels previstos; o la campanya d'utilització adequada dels serveis sanitaris, dirigida als usuaris i que posa l'èmfasi en aspectes com: en salut, més serveis no vol dir millor atenció; els riscos de la immediatesa; el valor del servei i dels professionals, i l'ús racional de l'atenció domiciliària.

En l'àmbit assistencial s'han desenvolupat accions concretes dirigides a millorar la manera de treballar, com ara la implantació de la recepta electrònica o la progressiva consolidació de la participació d'infermeria en l'atenció a la patologia aguda, absolutament necessària i coherent en un marc en el qual es comença a desenvolupar la prescripció infermera i l'especialitat d'infermeria familiar i comunitària.

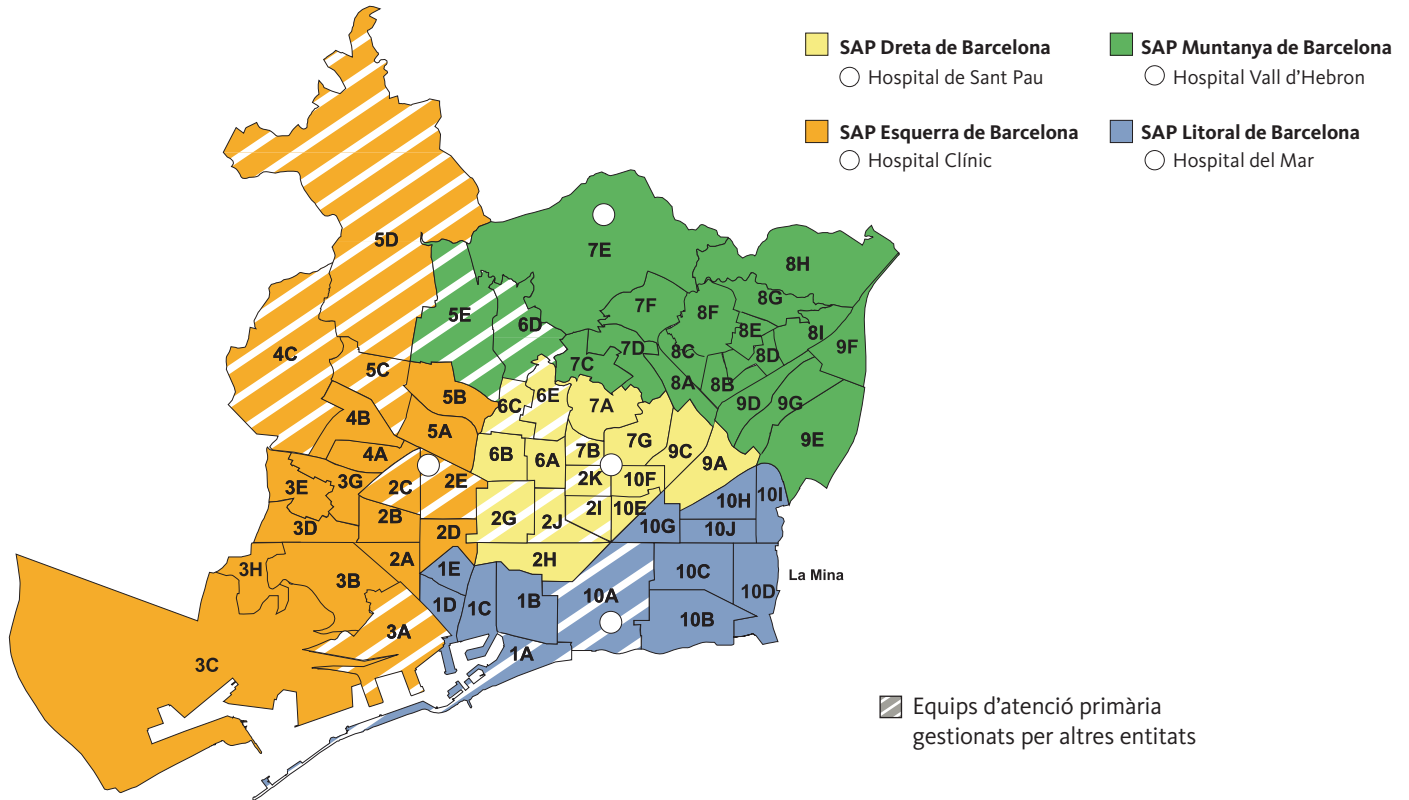
No podem perdre de vista que estem immersos en una situació, encara mai no viscuda per nosaltres, de crisi econòmica molt important. Hem tingut un pressupost molt ajustat que s'ha complert perquè s'ha fet un esforç important per part de tots, tot i veure reduïdes les nostres nòmines des del mes de juny. Però, si bé la crisi econòmica és nova, el cert és que el sistema de salut, i especialment l'atenció primària, ja fa algun temps que es diu que està en crisi. Una crisi pot ser de professionalisme, de baixa autoestima, de manca de lideratge...; en el fons, una crisi de model que requereix un canvi de paradigma. Durant els darrers anys s'ha treballat per començar a capgirar la situació, i la crisi econòmica, tot i les dificultats que implica, pot ser un catalitzador d'aquest procés de canvi necessari.

Els professionals de l'Àmbit d'Atenció Primària Barcelona Ciutat ens hem dotat de manera participativa d'un codi de valors –el RICE: respecte, imaginació, confiança i esforç– que marca un compromís de conducta de tots, especialment de l'estructura directiva, des de la gerència fins als responsables d'unitats. Aquest valors són imprescindibles per afrontar amb èxit els canvis que s'han de produir. Però per això, hem de creure que podem fer-ho i hem de voler que es faci. L'any 2011 serà clau.

# L'ICS a Barcelona Ciutat

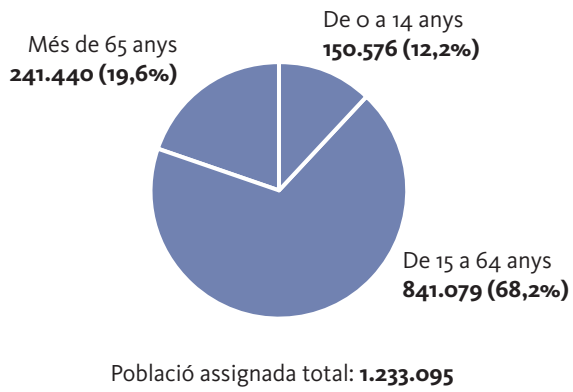


## SAP i hospitals de referència

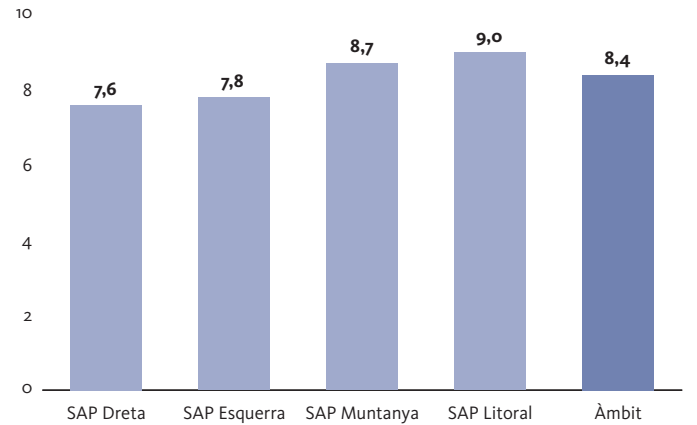


Les dades de totes les taules i gràfics d'activitat assistencial (pàgines 4 a 14) provenen de SIAP / SIAH - SAP.

## Població assignada



## Freqüentació per població assignada i atesa\*

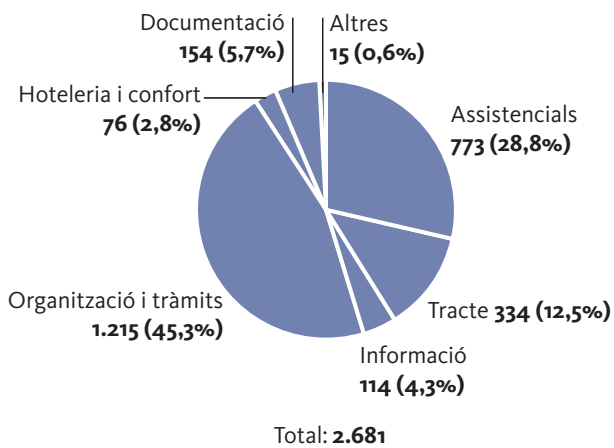


\* Mitjana de visites de cada pacient que ha anat al metge/essa com a mínim una vegada.

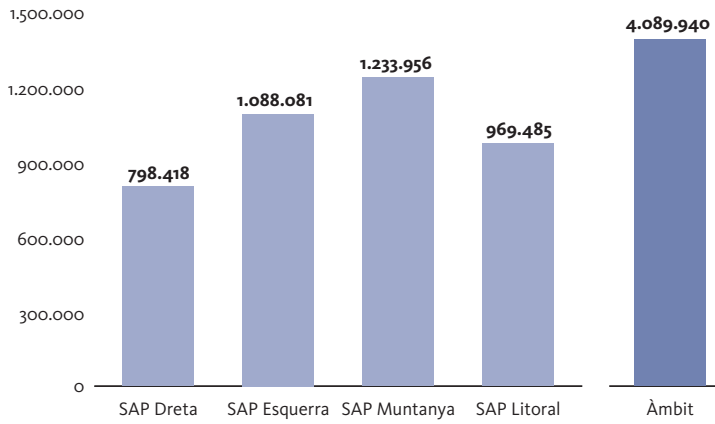
## Visites

A la consulta	7.135.618
Domiciliàries	243.791
Especialistes	944.120
<b>Total</b>	<b>8.323.529</b>

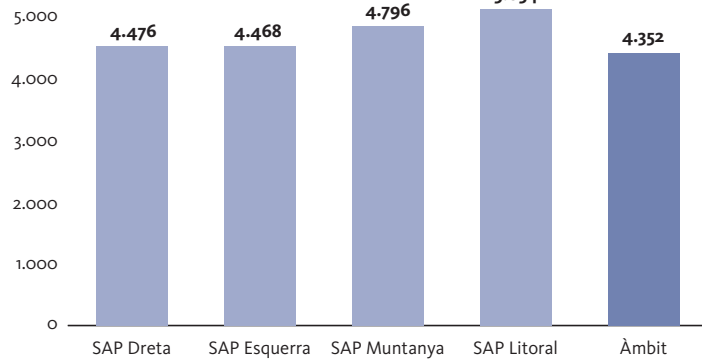
## Atenció al ciutadà (reclamacions)



### Visites de medicina de família

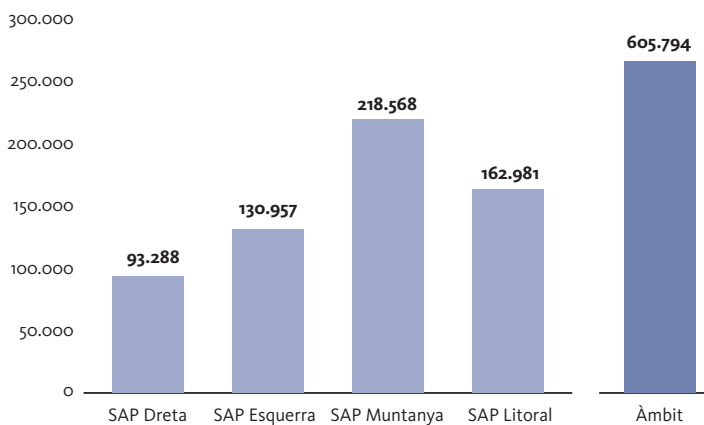


### Càrrega assistencial de medicina de família\*

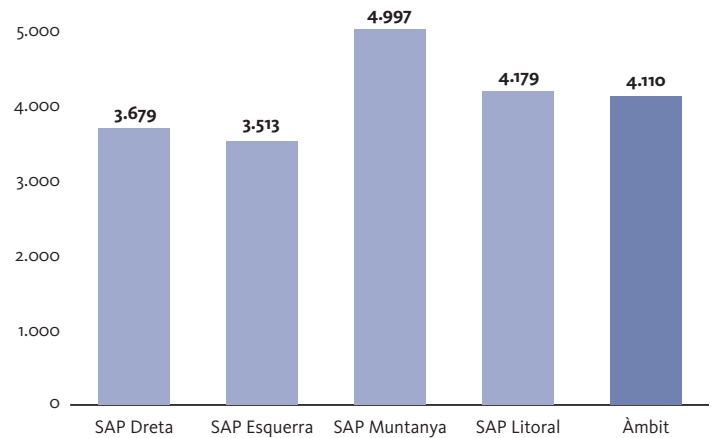


\* Promig de visites anuals ateses pels metges/esses de família.

### Visites de pediatria

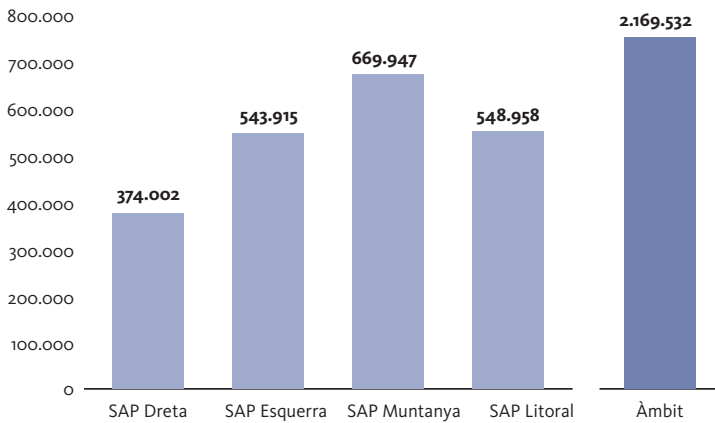


### Càrrega assistencial de pediatria\*

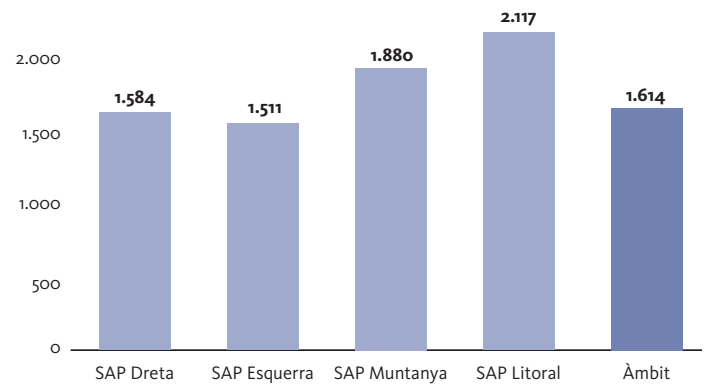


\* Promig de visites anuals ateses pels pediatres.

### Visites d'infermeria



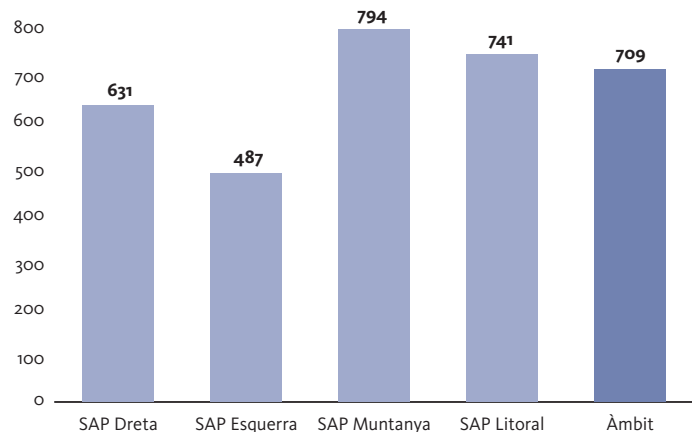
### Càrrega assistencial d'infermeria\*



\* Promig de visites anuals ateses pels infermers/eres.

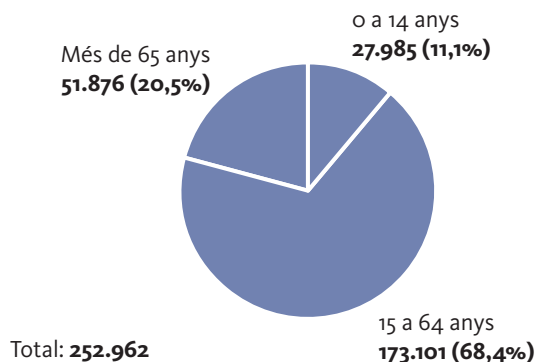


### Estàndard de qualitat assistencial (EQA)

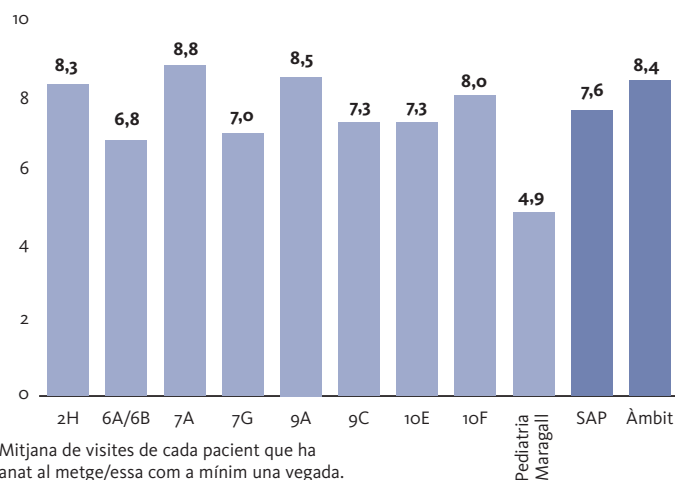


# Activitat assistencial al SAP Dreta de Barcelona

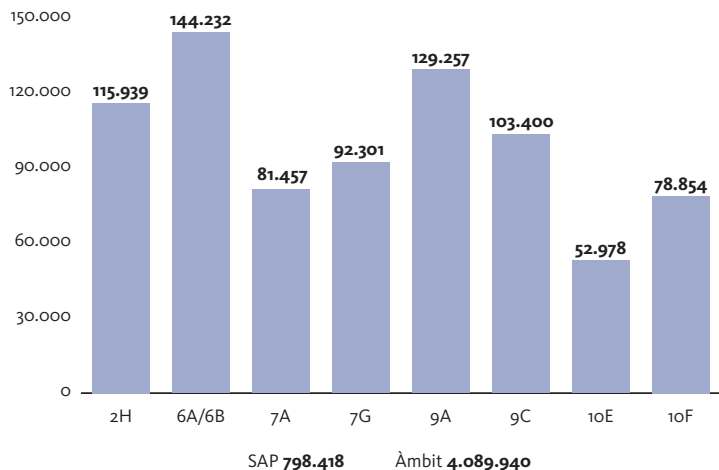
## Població assignada



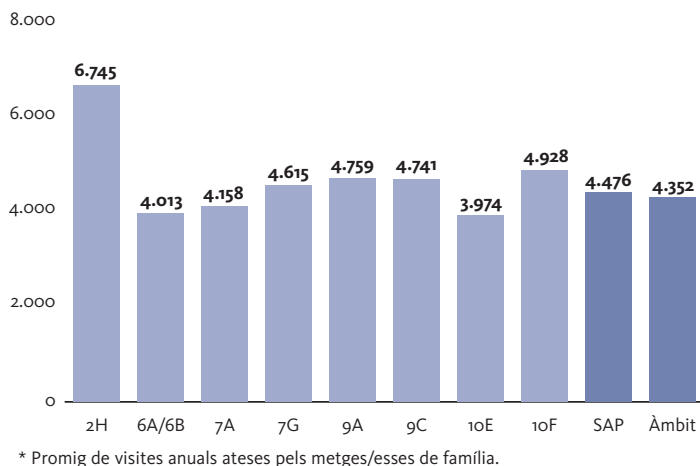
## Freqüentació per població assignada i atesa\*



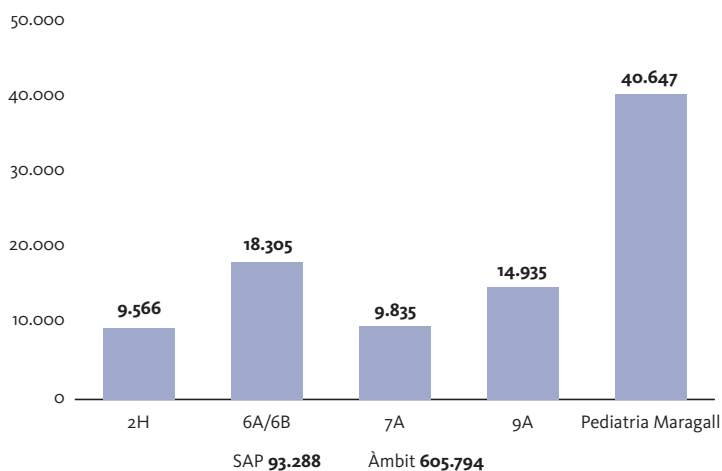
## Visites de medicina de família



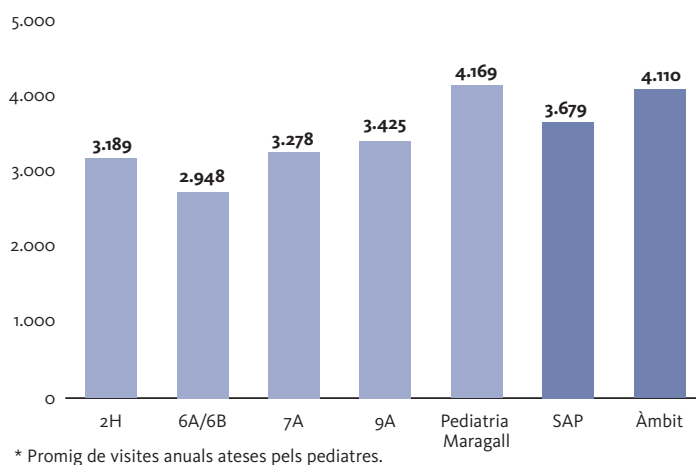
## Càrrega assistencial de medicina de família\*



## Visites de pediatria



## Càrrega assistencial de pediatria\*



2H Passeig de Sant Joan  
6A Joanic

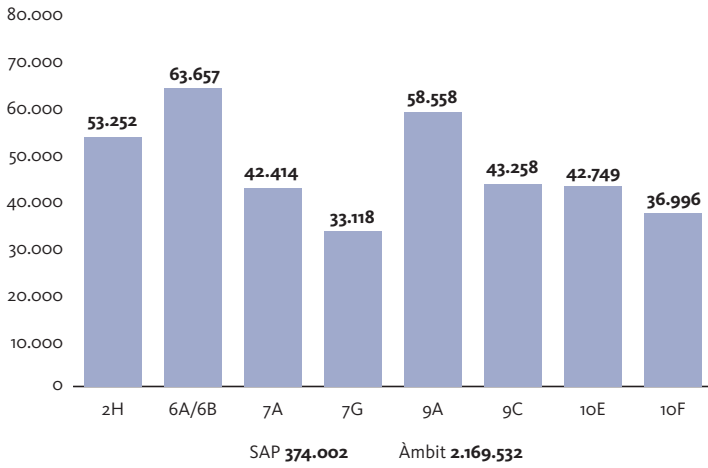
6B Vila de Gràcia  
7A Sanllehy

7G Guinardó Baix  
9A La Sagrera

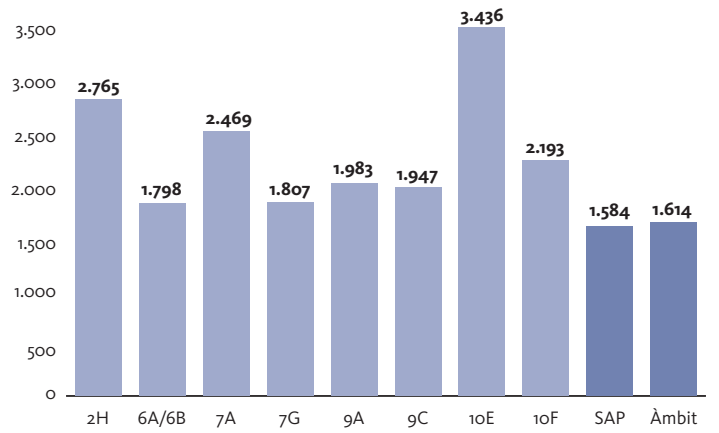
9C Congrés  
10E Encants  
10F Camp de l'Arpa

Pediatría Maragall inclou els EAP 7G, 9C, 10E i 10F.

## Visites d'infermeria

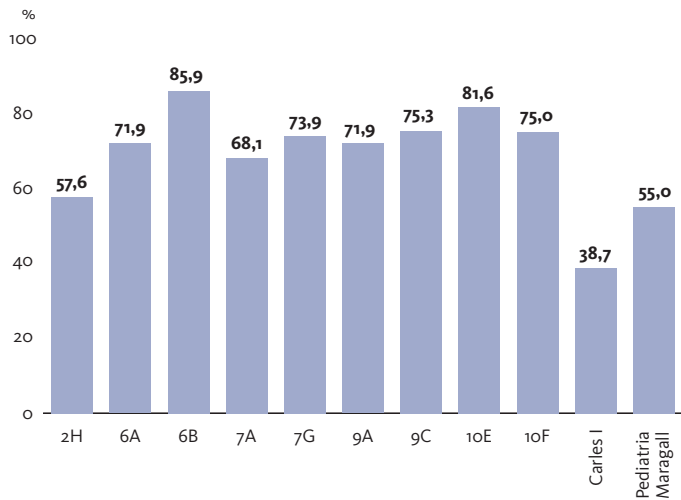


## Càrrega assistencial d'infermeria\*

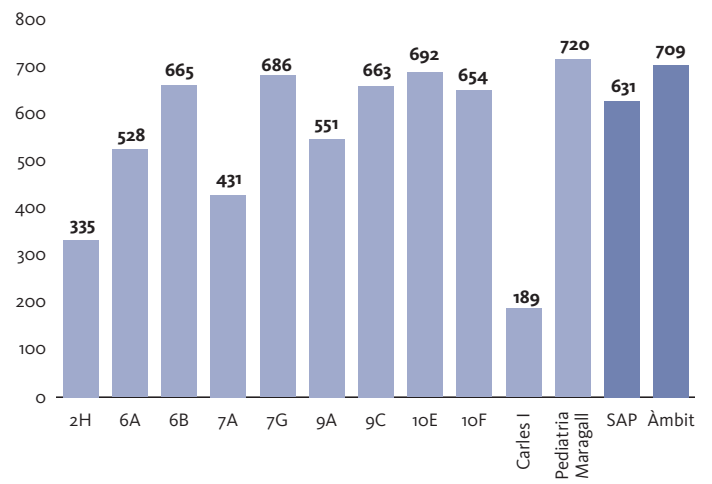


\* Promig de visites anuals ateses pels infermers/eres.

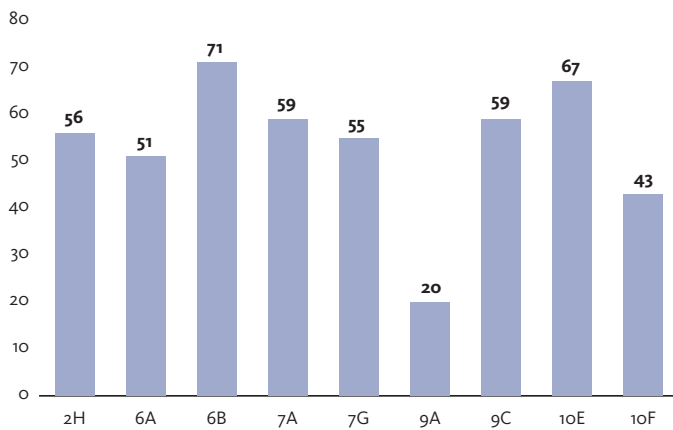
## Acord de gestió



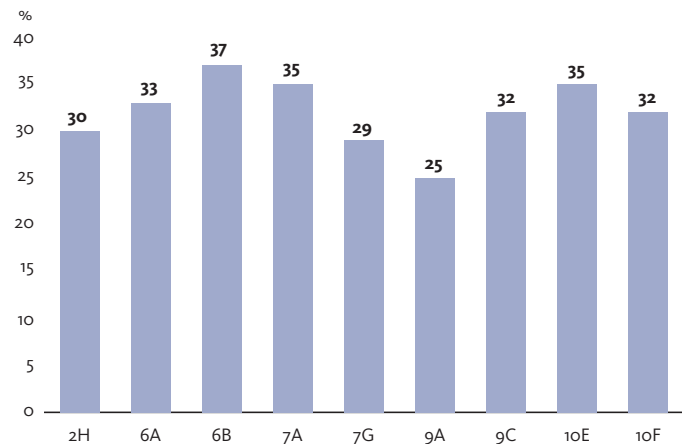
## Estàndard de qualitat assistencial (EQA)



## Estàndard de qualitat de la prescripció farmacèutica



## Percentatge d'especialitats farmacèutiques genèriques



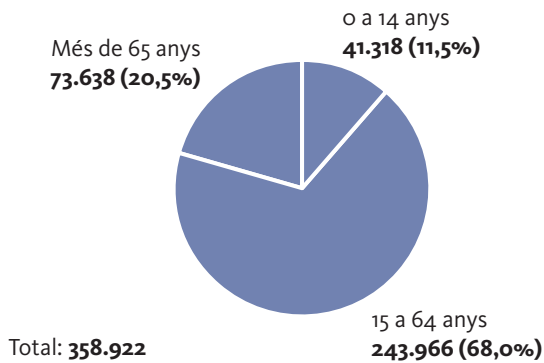
## Professionals

Medicina de família	172
Pediatria	25
Odontologia	8
Facultatius/ives especialistes	63
Diplomats/ades d'infermeria-ATS	217

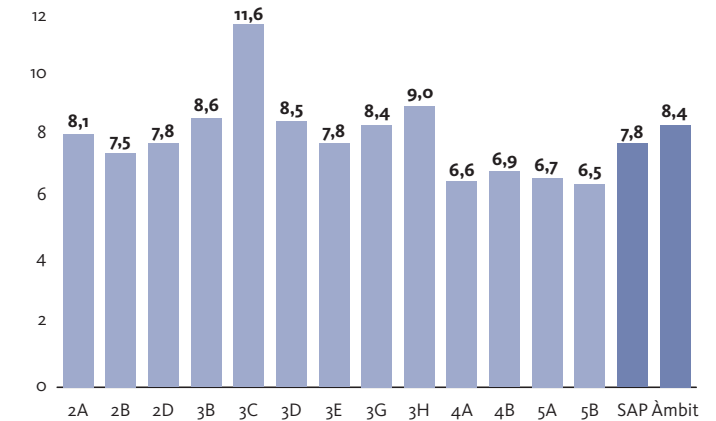
Llejadors/res	14
Auxiliars d'infermeria - tècnics/iques especialistes FPII	49
Treball social	9
Personal no assistencial	175
<b>Total</b>	<b>732</b>

# Activitat assistencial al SAP Esquerra de Barcelona

## Població assignada

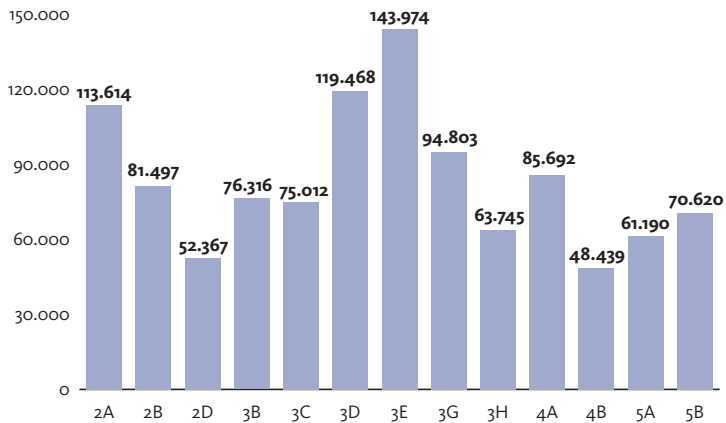


## Freqüentació per població assignada i atesa\*



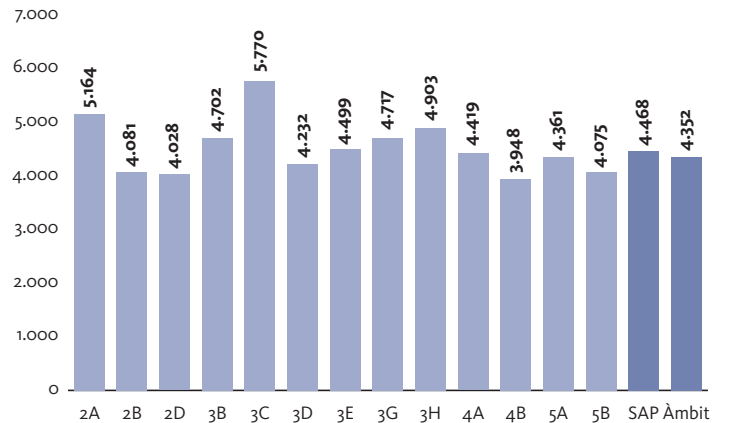
\* Mitjana de visites de cada pacient que ha anat al metge/essa com a mínim una vegada.

## Visites de medicina de família



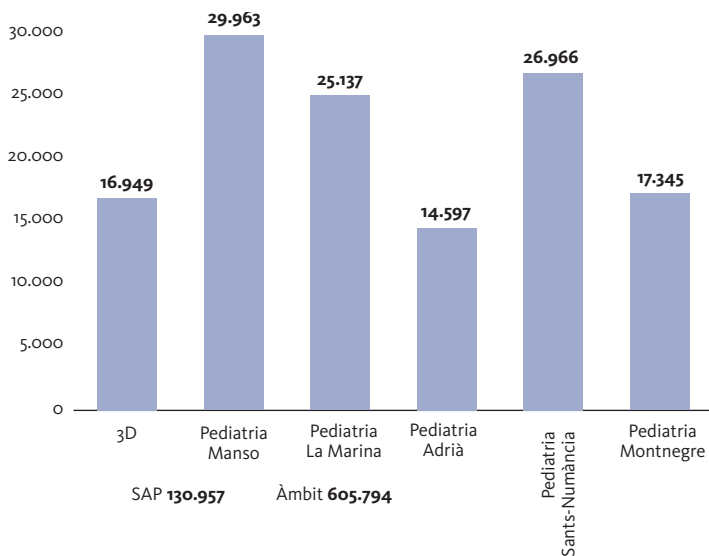
SAP **1.088.081** (inclou les visites de la Unitat d'Atenció Domiciliària Geriàtrica)  
Àmbit **4.089.940**

## Càrrega assistencial de medicina de família\*

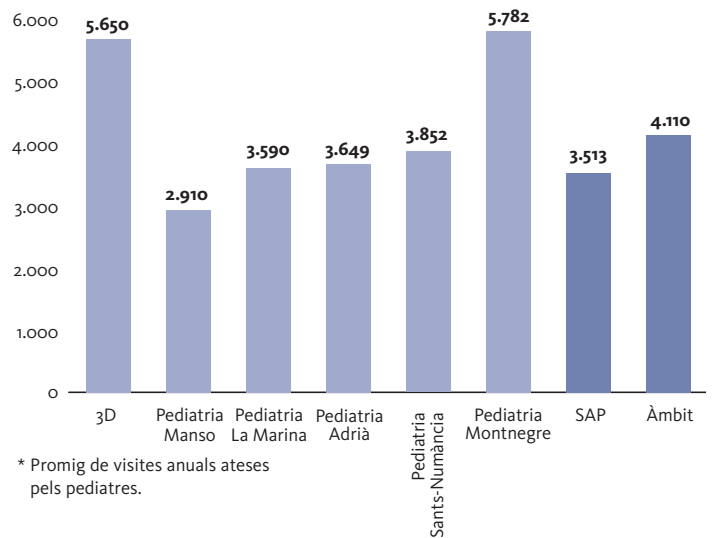


\* Promig de visites anuals ateses pels metges/esses de família.

## Visites de pediatria



## Càrrega assistencial de pediatria\*



\* Promig de visites anuals ateses pels pediatres.

2A Sant Antoni  
2B Via Roma  
2D Universitat

3B Poble Sec  
3C Carles Ribas–  
Carrer del Foc

3D Bordeta Magòria–  
Consell de Cent  
3E Sants

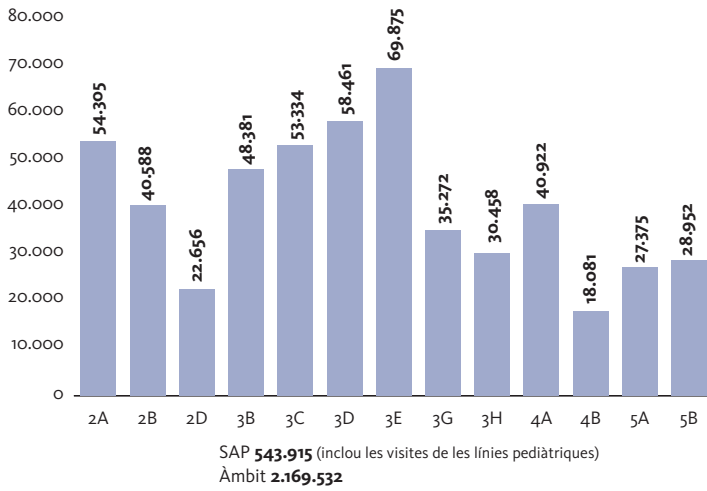
3G Numància  
3H La Marina  
4A/B Montnegre

5A Marc Aureli  
5B Sant Elies

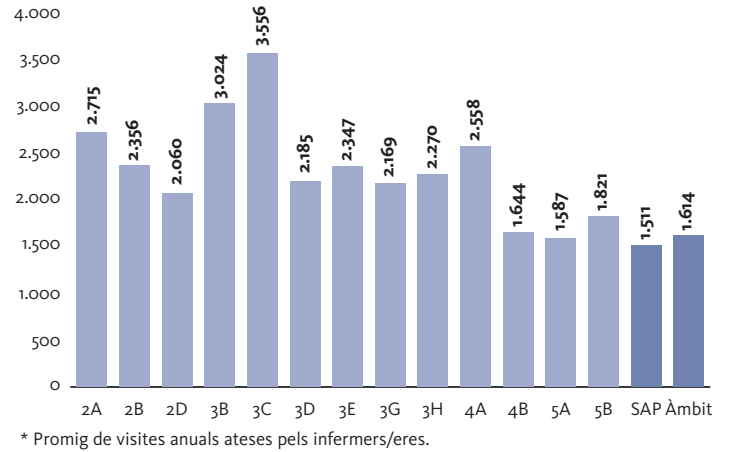
Pediatria Marina inclou els EAP 3C i 3H. Pediatria Adrià, els EAP 5A i 5B. Pediatria Manso, els EAP 2A, 2B, 2D i 3B.



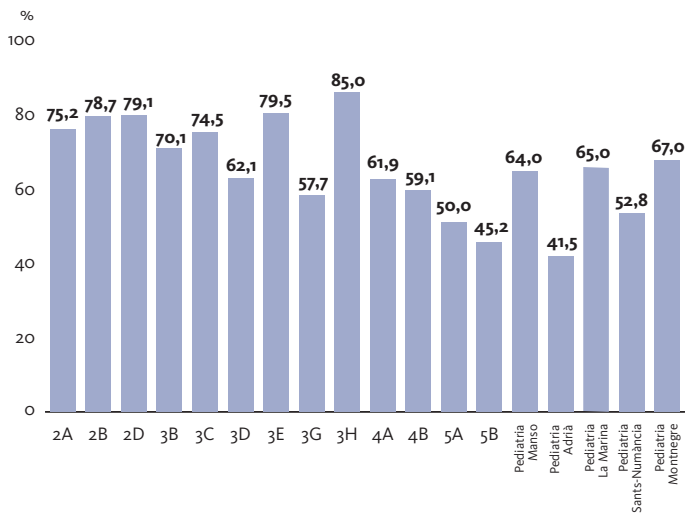
## Visites d'infermeria



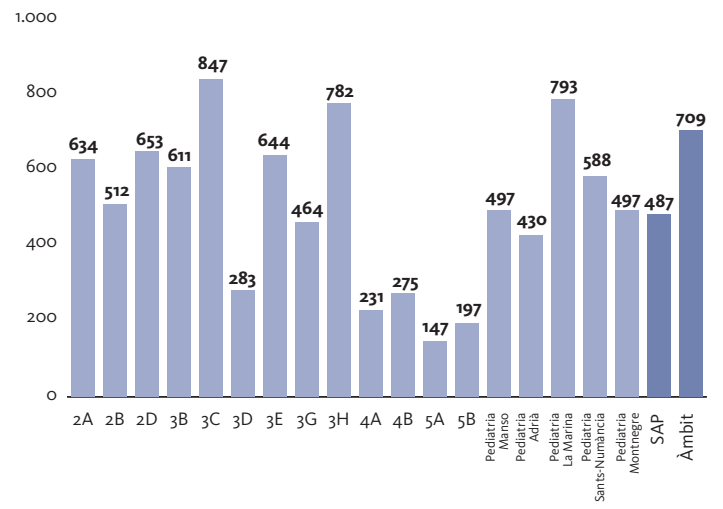
## Càrrega assistencial d'infermeria\*



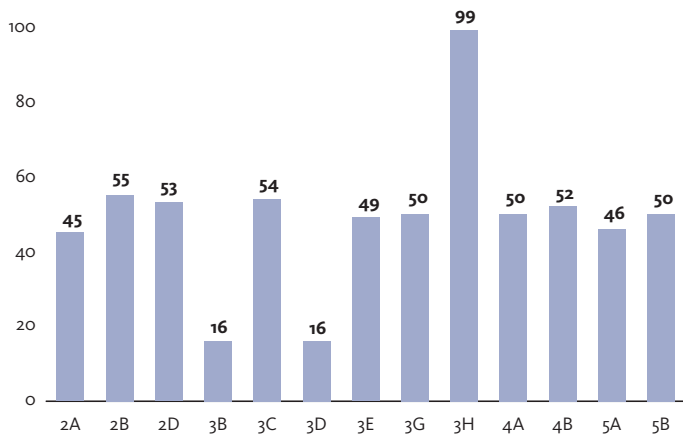
## Acord de gestió



## Estàndard de qualitat assistencial (EQA)



## Estàndard de qualitat de la prescripció farmacèutica



## Percentatge d'especialitats farmacèutiques genèriques



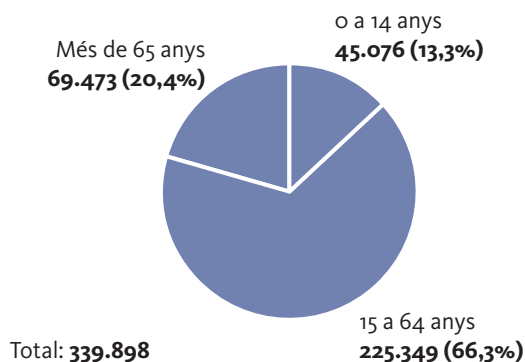
## Professionals

Medicina de família	224
Pediatria	36
Odontologia	12
Facultatius/ives especialistes	78
Diplomats/ades d'infermeria-ATS	333

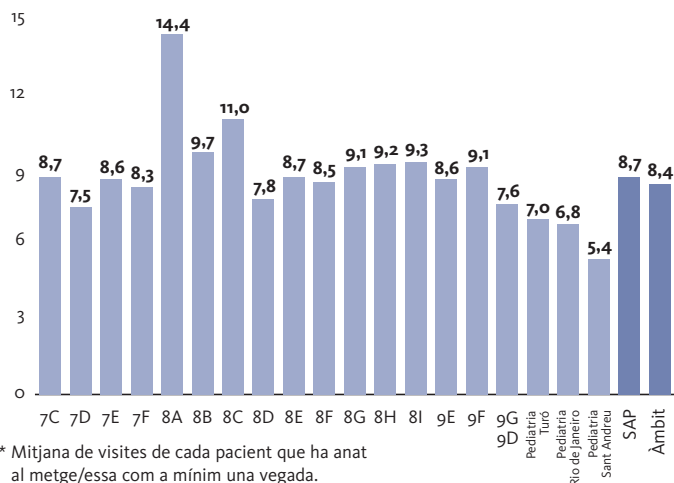
Llevadors/res	27
Auxiliars d'infermeria - tècnics/iques especialistes FPII	62
Treball social	13
Personal no assistencial	312
<b>Total</b>	<b>1.097</b>

# Activitat assistencial al SAP Muntanya de Barcelona

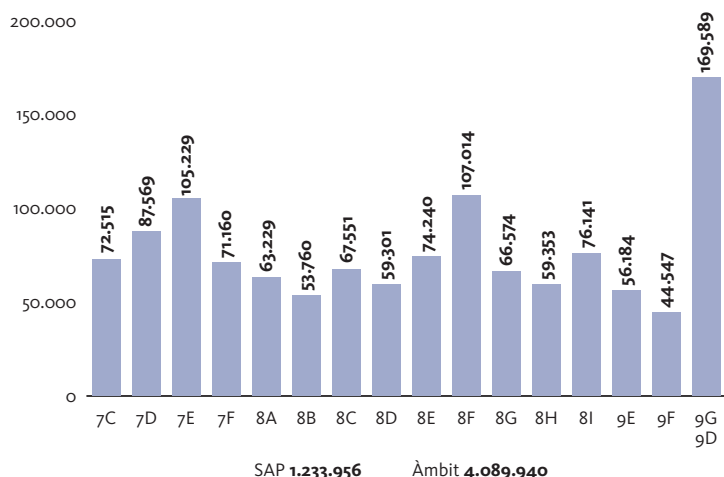
## Població assignada



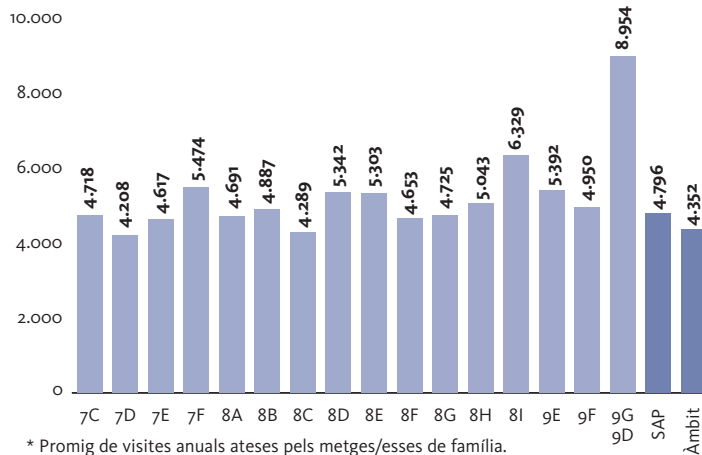
## Freqüentació per població assignada i atesa\*



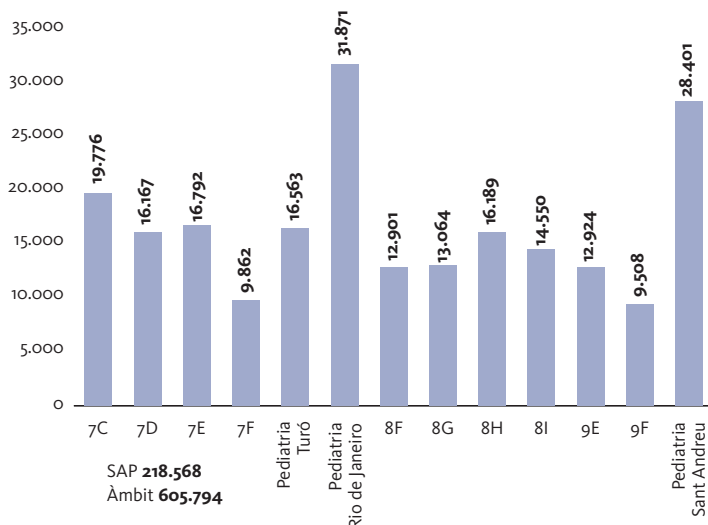
## Visites de medicina de família



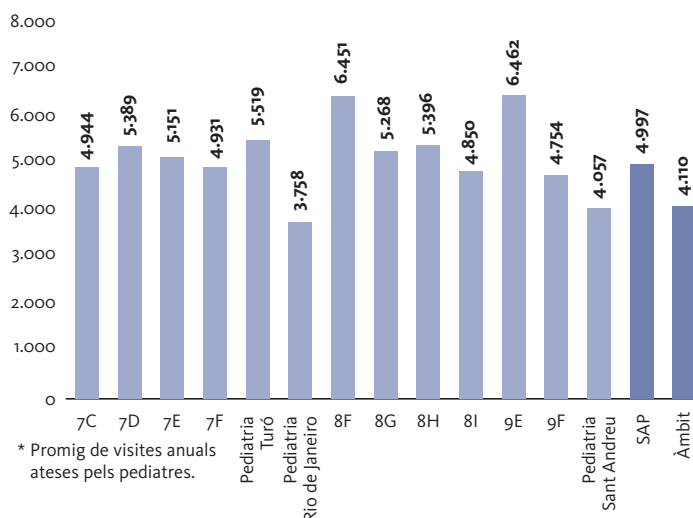
## Càrrega assistencial de medicina de família\*



## Visites de pediatria



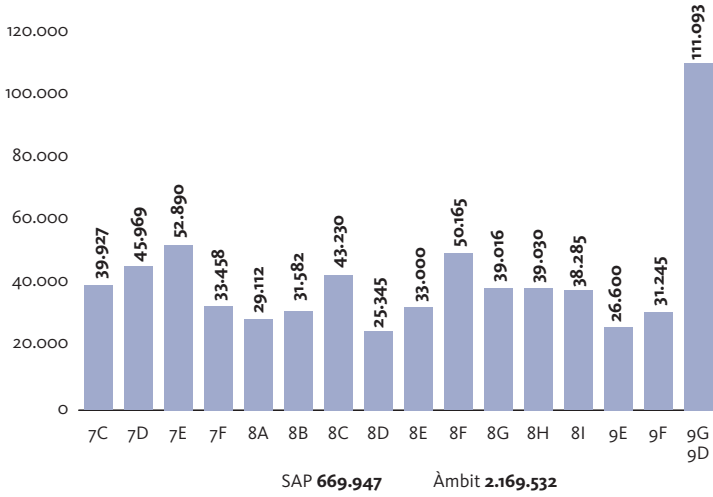
## Càrrega assistencial de pediatria\*



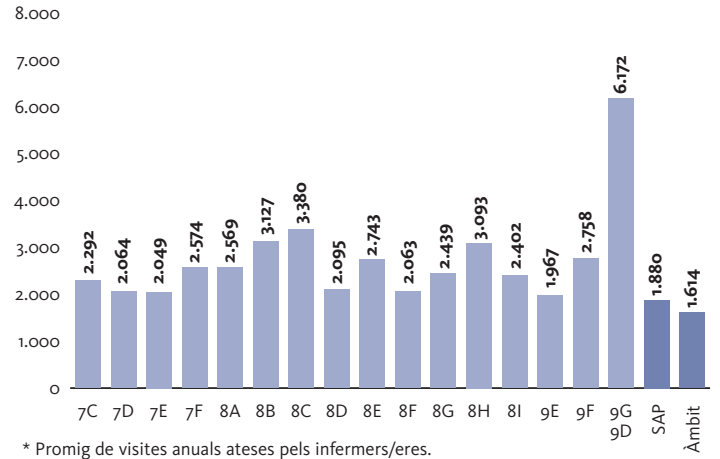
7C El Carmel  
7D Lisboa  
7E Annex Vall d'Hebron  
7F Lisboa  
8A Turó  
8B Rio de Janeiro  
8C Turó  
8D Rio de Janeiro

8E Rio de Janeiro  
8F Guineueta  
8G Roquetes  
8H Ciutat Meridiana  
8I Chafarinas  
9E Bon Pastor  
9F Via Barcino  
9G/D Sant Andreu

## Visites d'infermeria

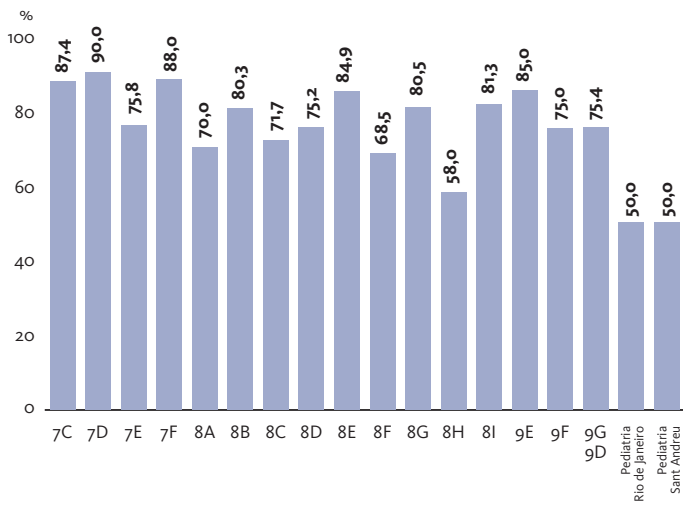


## Càrrega assistencial d'infermeria\*

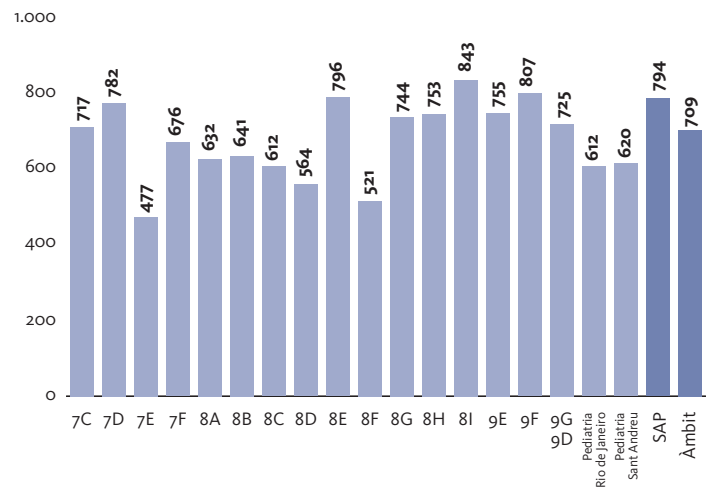


\* Promig de visites anuals ateses pels infermers/eres.

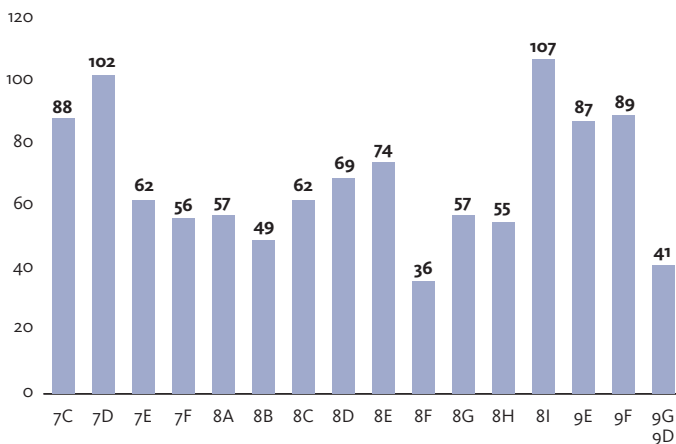
## Acord de gestió



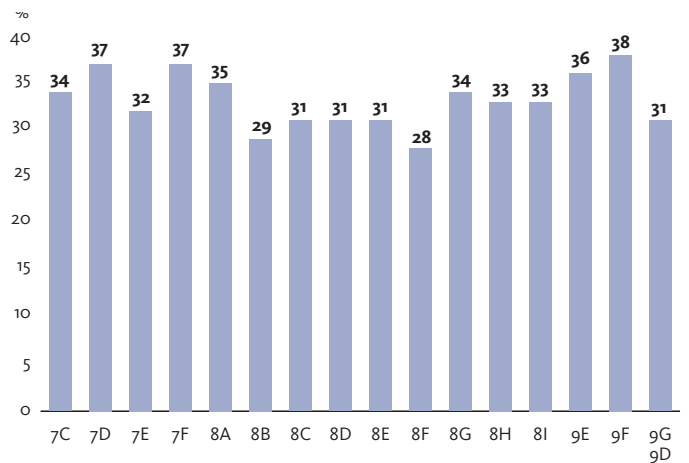
## Estàndard de qualitat assistencial (EQA)



## Estàndard de qualitat de la prescripció farmacèutica



## Percentatge d'especialitats farmacèutiques genèriques



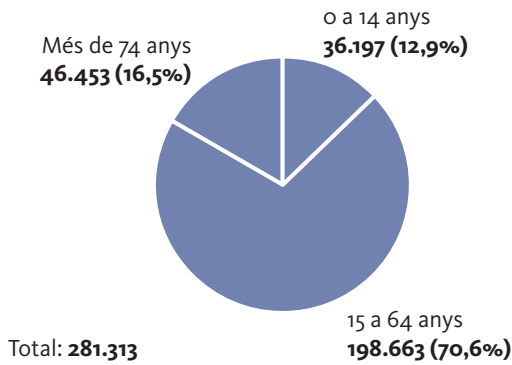
## Professionals

Medicina de família	238
Pediatría	43
Odontologia	17
Facultatius/ives especialistes	40
Diplomats/ades d'infermeria-ATS	325

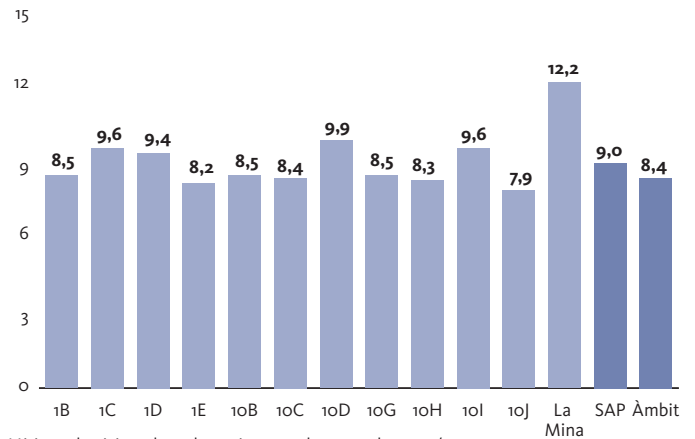
Llejadors/res	28
Auxiliars d'infermeria - tècnics/iques especialistes FPPII	74
Treball social	17
Personal administratiu	261
<b>Total</b>	<b>1.043</b>

# Activitat assistencial al SAP Litoral de Barcelona

## Població assignada

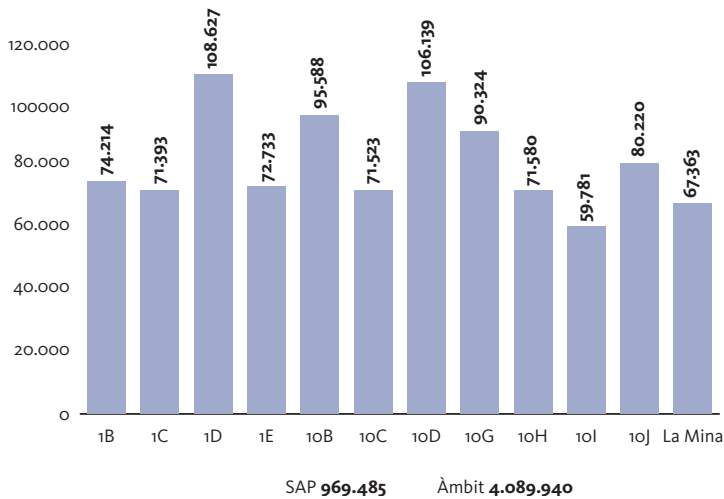


## Freqüentació per població assignada i atesa\*

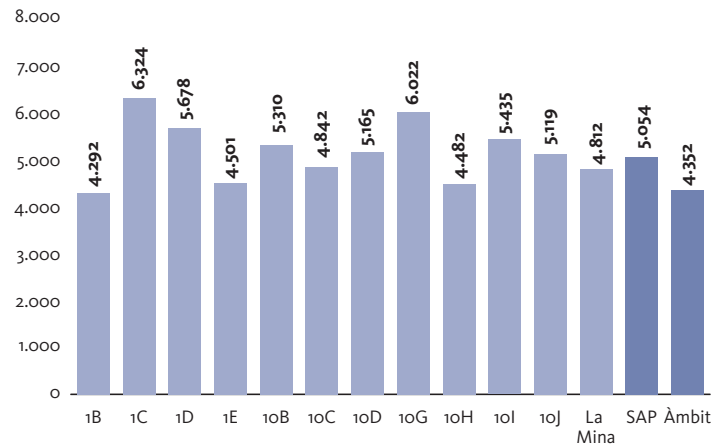


\* Mitjana de visites de cada pacient que ha anat al metge/essa com a mínim una vegada.

## Visites de medicina de família

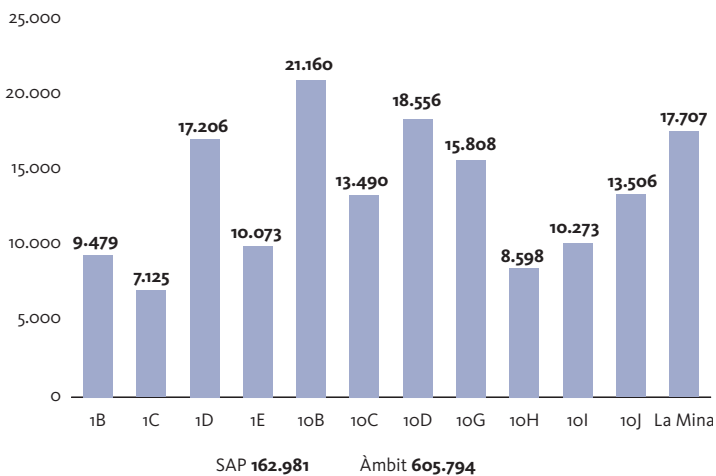


## Càrrega assistencial de medicina de família\*

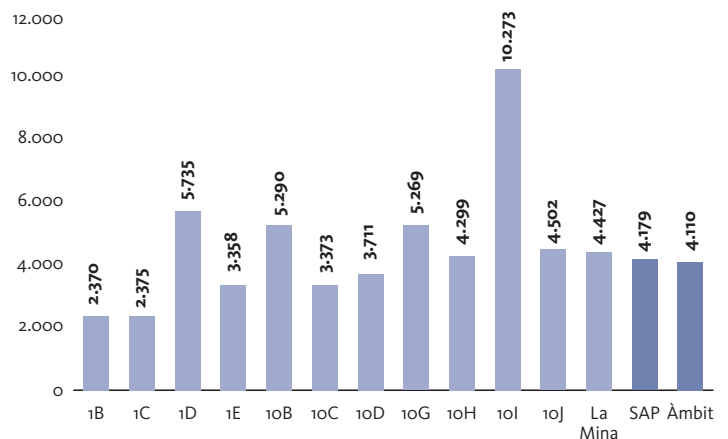


\* Promig de visites anuals ateses pels metges/esses de família.

## Visites de pediatria



## Càrrega assistencial de pediatria\*



\* Promig de visites anuals ateses pels pediatres.

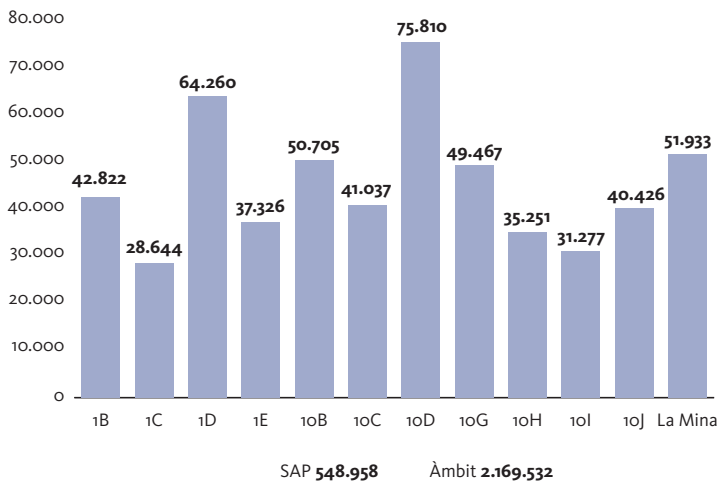
1B Casc Antic  
1C Gòtic  
1D Raval Sud

1E Doctor Sayé–Raval Nord  
10B Ramon Turró  
10C Poble Nou

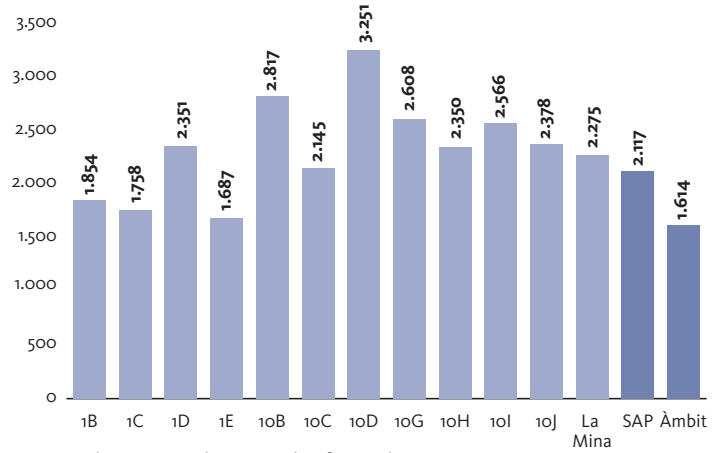
10D Besòs  
10G El Clot  
10H Sant Martí

10I La Pau  
10J Sant Martí  
La Mina Sant Adrià de Besòs 2

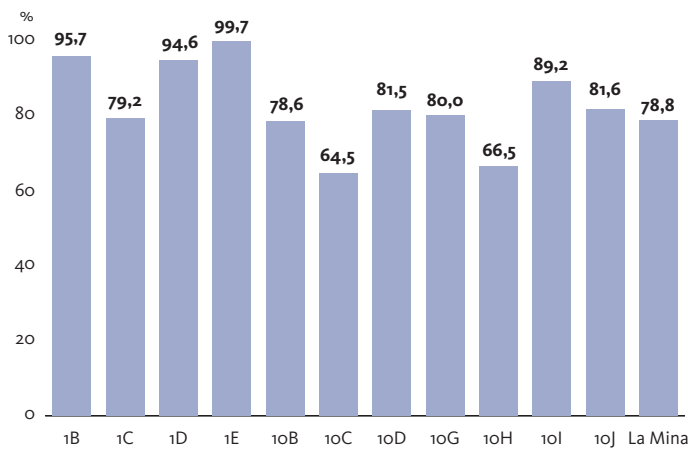
### Visites d'infermeria



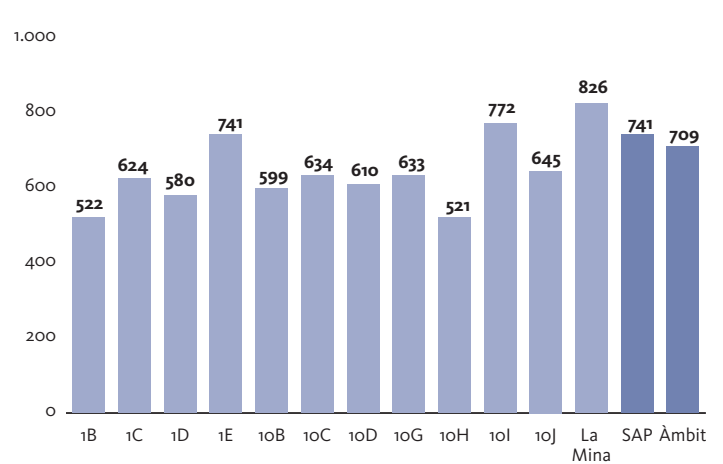
### Càrrega assistencial d'infermeria\*



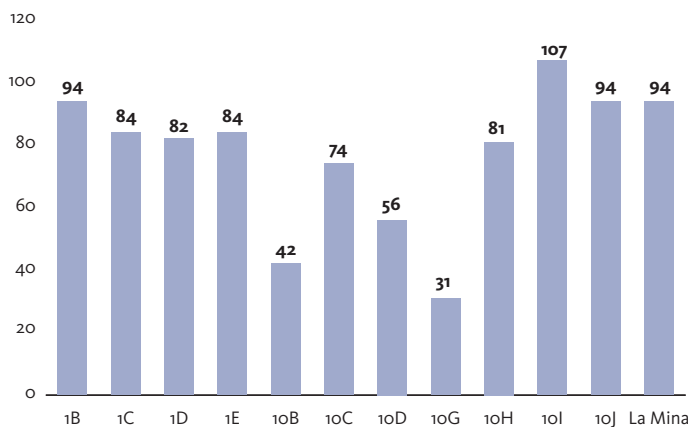
### Acord de gestió



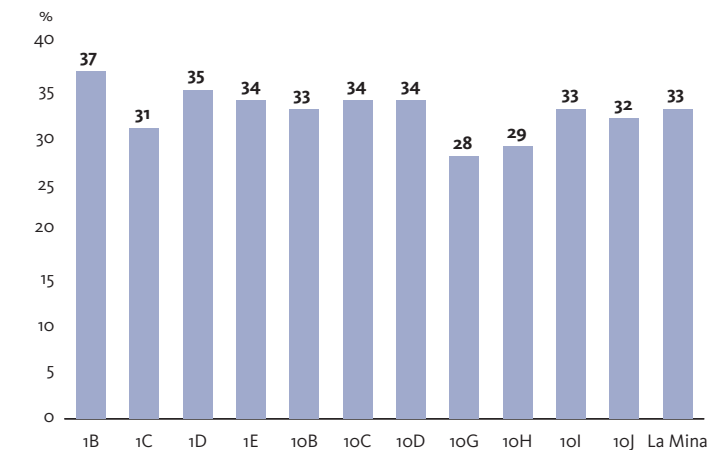
### Estàndard de qualitat assistencial (EQA)



### Estàndard de qualitat de la prescripció farmacèutica



### Percentatge d'especialitats farmacèutiques genèriques



### Professionals

Medicina de família	186
Pediatría	38
Odontologia	13
Facultatius/ives especialistes	43
Diplomats/ades d'infermeria-ATS	249

Llevadors/res	3
Auxiliars d'infermeria - tècnics/iques especialistes FP II	46
Treball social	15
Personal no assistencial	240
<b>Total</b>	<b>833</b>

# SAP Suport al Diagnòstic i al Tractament

## Diagnòstic per la imatge (exploracions)

Drassanes	28.224
Manso	117.191
Numància	60.716
Sant Andreu	60.048
Poblenou	61.768
Gràcia-Horta	50.727
<b>Total</b>	<b>378.674</b>

## Drogodependències

Visites	7.914
---------	-------

## Alcoholisme

Visites	16.338
---------	--------

## Tuberculosi

Visites de medicina	13.061
Visites d'infermeria	14.768
<b>Total</b>	<b>27.829</b>

## Infeccions de transmissió sexual

Visites de medicina	13.441
Visites d'infermeria	12.661
<b>Total</b>	<b>26.102</b>

## Unitat de Medicina Tropical i Salut Internacional Drassanes

Atenció al viatger	
Primeres visites	15.002
Vacunes	35.060
Patologia tropical	
Primeres visites	2.026
Visites successives	3.995

## Rehabilitació (visites)

Drassanes	24.868
Sant Andreu	36.586

## Logopèdia (sessions)

Drassanes	2.768
-----------	-------

# Atenció Continuada i Urgent

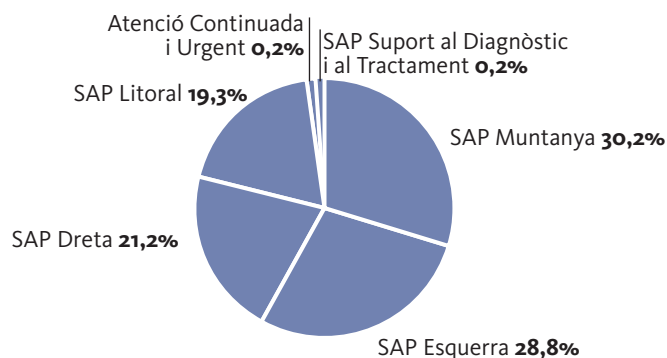
## Visites

	Activitat	Visites
CAC Sant Martí	Centre	41.435
	Domicili	0
CAC Bon Pastor	Centre	6.643
	Domicili	0
CUAP Manso	Centre	105.133
	Domicili	2.291
PAC Carles Ribas	Centre	173
	Domicili	0
PAC Numància	Centre	13.479
	Domicili	1.466
PAC La Mina	Centre	3.444
	Domicili	0
PAC Sant Andreu	Centre	24.018
	Domicili	9
PAC Via Barcino	Centre	12.030
	Domicili	0
PAC Bon Pastor	Centre	1.337
	Domicili	18
PAC Guineueta	Centre	25.451
	Domicili	89
PAC Horta	Centre	16.379
	Domicili	7
PAC Ciutat Meridiana	Centre	8.271
	Domicili	1
<b>Total SAC d'atenció urgent</b>	<b>Centre</b>	<b>257.793</b>
	<b>Domicili</b>	<b>3.881</b>

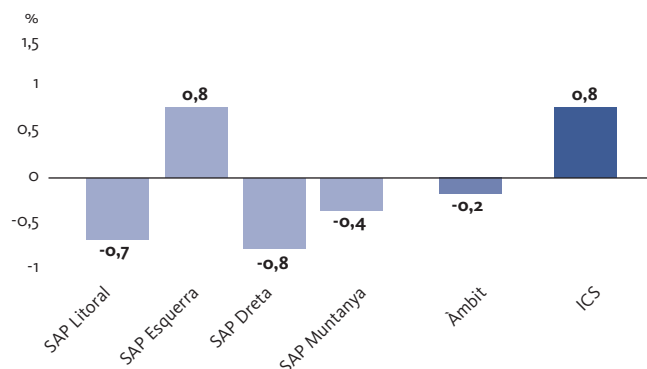


# Farmàcia

## Despesa de la prescripció farmacèutica



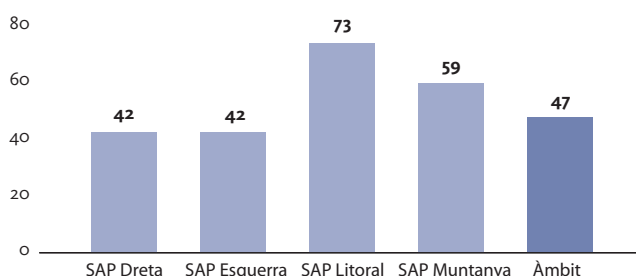
## Variació de la despesa de la prescripció farmacèutica 2010/2009



Total despesa l'any 2010: **316.142.882,0 euros**

El 96,6% de la despesa correspon al conjunt dels EAP de l'Àmbit d'Atenció Primària Barcelona Ciutat.

## Estàndard de qualitat de la prescripció farmacèutica



# ASSIR (atenció a la salut sexual i reproductiva)

	SAP Esquerra	SAP Muntanya	SAP Dreta	EAP La Mina	Total
Dones de 15 a 69 anys*	235.166	144.054	97.358	4.800	<b>481.378</b>
Visites	120.879**	119.234	53.326***	8.269	<b>301.708</b>
Dones ateses	44.619**	41.039	17.568***	2.428	<b>105.654</b>
Cobertura	18,97%	28,49%	18,04%	50,58%	<b>21,95%</b>
Nens/nenes de 0 anys*	4.186	3.750	1.805	203	<b>9.944</b>
Gestants ateses	3.055**	2.786	1.180***	217	<b>7.238</b>
Cobertura	72,98%	74,29%	65,37%	99,01%	<b>72,79%</b>
Atenció als joves (nois i noies atesos <25 anys)					
Atenció a la consulta de Tarda Jove	465**	421	261***	-	<b>1.147</b>
Dones ateses <25 anys	4.923**	4.913	1.644***	473	<b>11.953</b>
Assistents a activitats grupals d'educació per a la salut	1.244	953	305	50	<b>2.552</b>
Grups d'educació sanitària (assistents)					
Educació maternal	954	981	607	12	<b>2.554</b>
Postpart	300	378	318	-	<b>996</b>
Visites de psicologia	2.032	2.715	1.064	-	<b>5.811</b>

\* Dades extretes de l'RCA (desembre de 2009).

\*\* Dades de l'activitat de l'ASSIR Esquerra sense el CAP Les Hortes, ja que es treballa amb Omi-AP i no hi ha explotació de dades.

\*\*\* Dades de l'activitat de l'ASSIR Dreta sense el CAP Sagrada Família, ja que es treballa amb Omi-AP i no hi ha explotació de dades.

# Innovació i millores assistencials

## Atenció a la salut sexual i reproductiva

Durant l'any 2010 s'ha desenvolupat el Pla de naixement entre els diferents territoris de Barcelona, amb la implicació de professionals de l'atenció primària i hospitalària, amb l'objectiu d'avançar en la millora de l'atenció al part normal i en l'autonomia de les dones i les seves parelles en la presa de decisions.

Ha augmentat el percentatge de dones que reben atenció puerperal els 15 dies posteriors al part, amb una mitjana que se situa en un 83%. D'aquesta manera es vol millorar l'atenció i el seguiment de les dones durant el puerperi, proporcionant l'atenció, la prevenció i la promoció de la salut en aquest període de la vida de la dona.

En aquest sentit, els resultats del projecte de recerca liderat per la Universitat de Barcelona, que es va dur a terme a l'ASSIR Muntanya, van evidenciar la importància de generalitzar l'atenció telemàtica al puerperi i que formi part de la cartera de serveis. La implantació d'aquesta nova modalitat de consulta virtual està prevista per a l'any 2011.

El 2010 s'han millorat les llistes d'espera per a l'atenció ginecològica en les primeres visites i en la patologia ginecològica, amb un esforç de gestió de les agendes i l'adequació dels tipus de visita, i també s'ha reordenat l'atenció urgent.

A l'ASSIR Esquerra s'ha posat en marxa l'atenció al diagnòstic i tractament de la patologia ginecològica per histeroscòpia i obstrucció tubàrica. L'avaluació d'aquesta prova fa pensar en la possibilitat de millorar la resolució d'aquest tipus de patologia en la resta d'ASSIR de Barcelona.

## Gestió de casos i enllaç

Les infermeres gestores de casos (IGC) i les infermeres d'enllaç (IE) atenen pacients amb processos d'alta complexitat i els seus cuidadors des de l'atenció primària de salut. El 2010 s'ha iniciat també l'atenció a la complexitat a l'edat pediàtrica i les seves famílies. A l'Àmbit Barcelona Ciutat aquesta activitat assistencial s'organitza en quatre unitats territorials d'atenció a la complexitat (UTAC), una per a cada SAP, i la responsable és la coordinadora de processos infermers corresponent.

Durant l'any 2010 l'activitat assistencial en la gestió de casos amb complexitat de l'Àmbit ha estat la següent:

Usuaris atesos per les IGC i IE	1.892
Casos oberts i tancats durant l'any	1.336
Mitjana de visites/procés tancat	4,48
Mitjana de visites domiciliàries/procés tancat	2,42
Mitjana dies/procés tancat	75
Mitjana de contactes telefònics/pacient	11,69

Pel que fa a formació, s'ha desenvolupat un taller d'infermeres gestores de casos i d'enllaç amb l'objectiu d'aprofundir en el treball de la gestió de casos complexos, tenint en compte el rol de la infermera i les seves interrelacions amb altres professionals, el pacient, la seva família i la comunitat.

## Revisions als mestres

Des de l'any 2008, el conveni per a la realització dels exàmens de salut dels professionals del Departament d'Educació (docents i no docents) a la ciutat de Barcelona està centralitzada en un únic equip format per una metgessa de família, una infermera i un auxiliar d'infermeria. L'examen de salut –que inclou anàlisi bàsica, reconeixement físic mitjançant exploració, i control antropomètric, de visió i tensió arterial, entre d'altres– té com a finalitat detectar possibles alteracions en la salut, així com la promoció de la salut i la prevenció de malaltia. Durant l'any 2010 s'han fet un total de 1.829 visites.

## Revisió als aspirants de Mossos d'Esquadra

El Departament d'Interior i Relacions Institucionals i l'Institut Català de la Salut han establert un conveni mitjançant el qual aquest desenvolupa la revisió per detectar les causes d'exclusió mèdica en el curs del procés de selecció per accedir al Cos de Mossos d'Esquadra.

L'any 2010 s'ha fet la revisió de 2.425 aspirants, la qual inclou exploració d'infermeria, mèdica, audiomètrica i optomètrica, així com alguna determinació analítica, o alguna altra exploració complementària, si escau. El Departament d'Interior i Relacions Institucionals ha expressat la seva satisfacció i reconeixement per la qualitat del servei prestat.





# Qualitat

## Avaluació sanitària

L'Àrea d'Avaluació Sanitària és l'encarregada de l'anàlisi i avaluació de la pràctica assistencial sanitària orientada a facilitar la presa de decisions directives, d'acord amb la informació disponible i l'evidència clínica acceptada, per millorar els serveis sanitaris que reben les persones ateses en les diferents unitats de l'Àmbit Barcelona Ciutat.

La seva activitat gira al voltant de tres línies d'actuació: avaluació i millora contínua (avaluació dels processos assistencials, anàlisi de dades d'enquestes i programes i disseny de fulls de monitoratge de l'ECAP), sistemes d'informació (gestió de la base de dades TECSA, obtenció de dades sobre l'estat de salut de la població i desenvolupament d'aplicacions informàtiques a mida) i docència, formació i recerca (participació en formació de residents i en projectes de recerca).



## Es desenvolupa la figura del referent de qualitat territorial

Al mes de abril es va iniciar el desenvolupament de la figura del referent de qualitat territorial de l'Àmbit. Es va fer un inventari de les activitats dutes a terme a l'àrea de Qualitat a Barcelona, així com dels projectes que ja estaven en marxa i dels previstos.

## Els EAP s'autoavaluen

Al llarg de l'any 2010 s'ha implantat el sistema d'autoavaluació "Criteris per a l'assoliment d'un pla de qualitat de l'ICS als EAP en autonomia de gestió". Els equips avaluats eren EAP La Mina, EAP La Marina, EAP Bon Pastor, EAP Encants, EAP Via Barcino, EAP Horta, EAP Poble Nou i EAP Verdum. Els EAP del SAP Muntanya també es van autoavaluar amb un patró basat en el model europeu de qualitat (EFQM) i que es troba alineat amb el procés d'acreditació d'EAP que està desenvolupant el Departament de Salut.

# Docència, formació i recerca

## Unitat Docent

L'any 2010 la Unitat Docent de l'Àmbit d'Atenció Primària Barcelona Ciutat tenia un total de 16 equips d'atenció primària (EAP) acreditats per a la formació d'especialistes en medicina familiar i comunitària i en pediatria i per a la formació de pregrau d'infermeria. D'aquests EAP 15 eren de l'ICS (Dr. Carles Ribas, La Marina, Raval Nord, Raval Sud, Gòtic, Passeig de Sant Joan, La Pau, La Mina, Chafarinas, El Carmel, El Clot, Poblenou, Via Barcino, Bon Pastor i Montcada i Reixac), i 1 (Larrard) estava gestionat per una altra entitat proveïdora. Durant aquest any l'EAP Montcada i Reixac ha

passat a dependre de la Unitat Docent de l'Àmbit Metropolitana Nord.

En aquesta unitat docent participen també cinc hospitals (Vall d'Hebron, Mar, Sant Pau, Dos de Maig i Sagrat Cor), a més del Programa d'Atenció a la Salut Sexual i Reproductiva (PASSIR) de l'ICS i de l'IMAS i dels centres de salut mental de la ciutat pertanyents a diverses entitats proveïdores.

## Docència de medicina familiar i comunitària

Han rebut formació de postgrau de l'especialitat de medicina familiar i comunitària un total 242 metges. D'aquests, 51 s'han incorporat durant l'any com a residents de primer any,

46 van finalitzar la residència el mes de maig i la resta (145) són residents de segon any (46), tercer any (48) i quart any (51). El nombre de tutors acreditats ha estat de 119.

## Docència d'infermeria

Tots els EAP de l'Àmbit d'Atenció Primària Barcelona Ciutat ofereixen places per a la formació dels alumnes pregrau de les escoles universitàries de infermeria (EUI) Sant Joan de Déu, Universitat de Barcelona, Vall d'Hebron, Mar, Santa Creu i Sant Pau, Blanquerna i Gimbernat. Durant el curs acadèmic 2009-10 s'han format en els EAP de l'Àmbit 588 alumnes de pràctiques de pregrau i hi han



col·laborat 342 professionals. A partir del curs acadèmic 2010-2011 entra en vigència el nou document d'acreditació/reactivació de pregrau i estan acreditats 164 infermers/es.

### **Docència de pediatria en atenció primària**

En l'actualitat hi ha 13 centres acreditats per a la formació pediàtrica atesa la reassignació de l'ABS Montcada i Reixac a l'Àmbit Metropolitana Nord i la fusió dels equips pediàtrics de l'ABS Dr. Carles Ribas i La Marina en una única línia pediàtrica. El nombre de pediatres docents ha estat de 33 i han rebut formació de postgrau en l'especialitat de pediatria un total 16 MIR de pediatria i 40 de medicina familiar i comunitària.

### **Unitat de Formació**

Durant l'any 2010 a l'Àmbit d'Atenció Primària Barcelona Ciutat s'han realitzat un total de 536 accions formatives (123 pagades amb el fons de formació contínua i 413 pagades amb els fons propis de l'Àmbit d'Atenció Primària Barcelona Ciutat de l'ICS). Han participat en aquestes activitats formatives un total de 10.403 professionals, i s'han concedit un total de 275 matrícules i ajuts per a activitats formatives externes.

### **Unitat de Suport a la Recerca**

L'any 2010 ha estat un any de creixement i consolidació de la Unitat de Suport a la Recerca (USR) de Barcelo-

na. S'ha treballant en la creació i consolidació de grups estables de recerca i n'hi ha quatre d'acreditats (tuberculosi, Cardiacat, estils de vida i malalties respiratòries), dos pendents d'acreditació (diabetis i cures en salut) i d'altres que estan treballant per acreditar-se.

Els investigadors de la USR estan involucrats no tan sols en projectes propis i comuns amb altres USR de Catalunya sinó també en col·laboracions amb altres institucions de recerca, tant a escala de Catalunya (Vall d'Hebron, Hospital Clínic, Sant Pau, Sant Joan de Déu i IMIM), com de la resta d'Espanya (redIAPP).

Una de les estratègies ha estat potenciar la presència de l'atenció primària de Barcelona i Catalunya a Europa, i en aquest sentit, la USR col·labora activament en xarxes de recerca europees com l'Eurohnet, grups de l'European General Practice Research Network i projectes candidats al setè programa marc de la Unió Europea.

Aquest any s'han intensificat les activitats formatives en metodologia de la recerca adreçades als professionals del territori i s'ha augmentat l'oferta i el nombre d'edicions dels cursos. Aquesta activitat contribueix a donar visibilitat a la USR, dóna autonomia als investigadors per començar a respondre preguntes i facilita l'intercanvi d'idees i projectes.

S'han posat en marxa sessions mensuals en les quals estan participant tots els grups de recerca i els professionals de la USR, i que estan obertes a tothom que hi estigui interessat.

La USR ha continuat l'assessorament de projectes provinents del territori i l'avaluació dels que es van presentar a la convocatòria d'ajuts a la recerca del Projecte XB. També va organitzar la primera Jornada de presentació pública dels projectes XB atorgats l'any anterior, que va ser un èxit científic i de participació. A més, la Unitat va participar en l'organització del segon Congrés d'Atenció Primària de l'Àmbit d'Atenció Primària Barcelona Ciutat.

Quant a la col·laboració amb la Unitat Docent de Medicina Familiar i Comunitària de Barcelona, s'ha participat en la formació teòrica dels residents, facilitant la seva rotació per la USR i coordinant el comitè científic de les Jornades de Residents de Barcelona.

Pel que fa a les col·laboracions amb les universitats, els professionals de la USR s'han implicat en la docència de medicina de família i medicina preventiva a la Universitat Autònoma de Barcelona i en diversos màsters universitaris. Fruit d'aquesta col·laboració, des de la USR es tutoritzen diverses tesines i tesis d'alumnes.

Des de la Unitat de Suport a la Docència s'ha fomentat la presentació de projectes a convocatòries competitives de recerca, s'han guanyat ajuts per a l'alliberament de professionals per a la recerca, i diversos projectes de l'Institut de Salut Carlos III, alguns d'ells liderats des de la USR i d'altres en col·laboració amb altres USR i instituts de recerca.

# Projecte XB, treballem a gust

Durant l'any 2010 s'ha continuat la línia iniciada el 2008 amb el Projecte XB, el qual té com a objectiu que els professionals d'atenció primària vagin a gust a treballar mitjançant la millora organitzativa i de les condicions de treball, el foment de la participació i de la comunicació, la incentivació de la formació i de la innovació, el reconeixement del compromís i de l'excel·lència, i la creació d'una cultura compartida basada en uns valors comuns que ajudin a mantenir la motivació i la il·lusió dels professionals i dels equips de direcció: el respecte, la imaginació, la confiança i l'esforç.

D'acord amb aquest objectiu, durant l'any 2010 s'ha donat continuïtat a diverses accions vinculades a les quatre línies estratègiques del projecte.

## Generar cultura compartida

### Programa de formació directiva

Com a continuació del programa formatiu iniciat l'any 2008, durant el 2010 s'ha planificat una oferta d'activitats formatives adreçades als professionals que desenvolupen tasques directives a l'Àmbit d'Atenció Primària Barcelona Ciutat o bé que en poden desenvolupar en un futur proper. El

programa, en què van participar més de 60 professionals, s'ha dissenyat incloent formació referent a lideratge, orientació al client i negociació i resolució de conflictes.

### Programa de formació a professionals i al conjunt dels equips

Durant l'any 2010 s'ha dissenyat un programa d'activitats formatives per a professionals i per al conjunt de l'equip adreçat a generar actituds positives en processos de canvi i en el qual han participat un total de 466 professionals distribuïts en 19 edicions.

### Jornades de benchmarking i d'intercanvi d'experiències

En el decurs de l'any 2010 s'han celebrat a l'Àmbit d'Atenció Primària Barcelona Ciutat diverses jornades de *benchmarking* i d'intercanvi d'experiències: Jornada de *Benchmarking* (SAP Dreta); V Jornades del Pla de Millora (SAP Esquerra); Primera Jornada de l'EAP Besòs; II Jornada de Recerca MIR; I Jornada de Recerca Projectes XB; I Jornada de Treball Social de l'Àmbit (enCAParraTS en la Innovació); Jornada de Prealt al SAP Muntanya-BCN Nord; Primera Trobada sobre tabaquisme al CAP Turó; Jornada de Tre-

ball per a directius d'EAP/Unitats de l'Àmbit Barcelona Ciutat: coherència RICE; Jornada MELSGUD de Recursos Humans; III Jornades de Medicina Tropical i Salut Internacional; II Jornades de Treball de l'Àrea Econòmica i Financera...

### Identificació, selecció i definició dels valors de l'Àmbit: RICE

L'any 2010 ha finalitzat el procés d'identificació, selecció i definició dels valors de l'Àmbit d'Atenció Primària Barcelona Ciutat, procés que s'ha basat en una estratègia participativa i de consens entre tots els professionals. Fruit del recull de totes les aportacions i propostes rebudes del conjunt de professionals, s'han prioritzat com a propis els valors que han estat anomenats RICE: respecte, imaginació, confiança i esforç.

### Difusió i desenvolupament dels valors RICE (respecte, imaginació, confiança i esforç)

Durant l'any 2010, una vegada realitzada la identificació, selecció i definició dels valors de l'Àmbit, s'ha iniciat la campanya de difusió adreçada a tots els professionals amb l'objectiu de desenvolupar-los i implementar-los de manera coherent en termes d'accions, comportament i actituds específiques en el dia a dia. D'una banda s'ha dut a terme una campanya gràfica mitjançant l'edició de pòsters i cartells, i de l'altra s'ha editat un breu manual de conducta on es concreten les accions i les actituds del nostre dia a dia que són coherents o incoherents amb els nostres valors. Aquest breu manual, fruit de la Jornada de Treball: coherència RICE, amb professionals metges, infermers i administratius d'equips d'atenció primària com a representants de tots els equips d'atenció primària i d'unitats de l'Àmbit de Barcelona, constitueix un compromís de comportament explícit que tenen totes les persones amb alguna responsabilitat directiva a l'Àmbit amb la resta de professionals.





### Cicle de conferències del SAP Dreta

Continuant amb la iniciativa endegada durant l'any 2009, el SAP Dreta du a terme periòdicament un cicle de conferències adreçat a parlar de temes poc tractats habitualment a l'atenció primària. L'objectiu d'aquesta iniciativa és poder convidar algun expert en temes que d'altra manera no es tindria l'oportunitat d'escoltar en l'àmbit professional habitual. La conferència feta l'any 2010 va tractar sobre demografia i envelliment de la població, i va anar a càrrec del Sr. Julio Pérez Díaz, demògraf i investigador del Centre Superior d'Investigacions Científiques.

### Cuidar les condicions de treball

#### Compromís amb els equips i les unitats

L'any 2010 s'ha dut a terme la segona fase de les accions del compromís establert amb cada un dels diferents EAP i unitats per als anys 2009 i 2010 referents a millores en infraestructures (trasllats d'arxius, alliberament d'espais ocupats per arxius i aprofitament com a espais assistencials).

#### Adequació dels espais de les sales de pediatria

En el decurs del 2010 ha continuat la col·laboració iniciada l'any 2009 amb l'empresa Fomentos y Contratas en

una iniciativa de caràcter social adreçada a adequar, ambientar i dotar de materials les sales de pediatria dels centres d'atenció que es troben en els barris més desfavorits de la ciutat.

#### Gestió de la demanda

Durant l'any 2010 s'han dinamitzat diverses mesures i activitats adreçades a contribuir a la millora de les condicions de treball relacionades amb la demanda i la sobrecàrrega assistencial:

#### eConsulta: comoditat per a l'usuari i per al professional

Entre els mesos de juny i desembre s'ha fet la prova pilot de l'eConsulta, un projecte que permet als usuaris comunicar-se via web amb el seu metge o infermera i que ha tingut com a objectiu avaluar la possibilitat d'introduir la consulta electrònica com una nova eina de treball per tal de disminuir la pressió assistencial.

L'experiència de consulta virtual l'han iniciat alguns metges i infermeres de 12 equips d'atenció primària de Barcelona Ciutat i se n'han beneficiat més de 15.000 usuaris.

#### Canvis en la gestió de l'agenda. Experiència de les UBA3 de l'EAP Congrés

Des de l'EAP Congrés s'ha iniciat una nova experiència (UBA3) adreçada a millorar la gestió de l'agenda i que es

basa en la constitució d'un equip cohesionat format pel facultatiu, una infermera i un administratiu de referència, amb unes funcions específiques envers els pacients, de manera que es puguin cobrir totes les necessitats que tenen els usuaris del centre, de manera coordinada i el més eficient possible. El resultat ha estat l'absència de llista d'espera, la generació gairebé inexistente de visites d'urgència i la satisfacció dels pacients per no haver de fer desplaçaments inútils.

#### Millora organitzativa en un EAP

El document *Manual d'intervenció per a la millora organitzativa en un EAP* pretén servir d'ajuda per a aquella persona o grup de persones que es plantegin constituir-se en motor de canvi en un EAP o que, per diverses raons, vulguin dur a terme una anàlisi sistematitzada i completa de la seva organització per objectivar i concretar possibles línies de millora.

#### Model organitzatiu per atendre la demanda assistencial dels dissabtes de 9 a 17 hores

S'ha posat en marxa una nova organització orientada a tractar l'atenció els dissabtes com la que es desenvolupa els diumenges i festius. En aquesta nova organització s'ha establert un dispositiu específic per a l'atenció domiciliària i un altre per a l'atenció als centres. Els EAP s'han incorporat a aquest model de manera progressiva,

a mesura que la seva jornada s'ha compactat de dilluns a divendres, i per tant s'ha considerat l'atenció ofertada en dissabtes com a atenció continuada. Això ha implicat el dret a l'excempció per a majors de 50 anys, la reducció de punts o hores d'atenció ajustada a l'activitat assistencial de cada àrea, la remuneració per guàrdia treballada i la diferenciació entre atenció al centre i al domicili.

### Programa APEP (Ajuda Preventiva en l'Esgotament Professional)

El Programa APEP és un instrument d'ajuda adreçat inicialment a metges de família i pediatres i que es va obrir també a la participació de professionals d'infermeria i d'altres especialitats mèdiques que desenvolupessin assistència clínica directa i se sentissin desmotivats o percebessin que es trobaven en risc de patir aquesta desmotivació. Les activitats van consistir en: formació en eines concretes, tallers psicoeducatius de prevenció i gestió del malestar laboral i sessions de grup balint.

### Campanya d'utilització racional dels serveis sanitaris

Gràcies a un estudi realitzat a partir d'entrevistes a diferents professionals, s'han detectat quatre àrees o punts crítics sobre els quals es pot incidir amb l'objectiu de modelar i ajustar l'excés de la demanda al sistema de salut. Aquestes quatre àrees de treball són: la necessitat d'immediatesa de l'usuari per accedir al sistema; la utilització del sistema com un bé de consum i no com un servei; la inadequada demanda de l'atenció domiciliària i l'excessiva medicalització dels problemes. De cada una de les línies de treball s'ha definit un missatge per a la població que s'ha concretat en un conjunt de pòsters per a sales d'espera i estances de pacients.

### Nous taulells per a les unitats d'atenció a l'usuari

El taulell del centre és on es produeix gran part de l'activitat del CAP i ha d'estar dissenyat per facilitar la feina dels treballadors i permetre la màxi-

ma comoditat i prestacions als usuaris. La creació d'un grup de treball va permetre establir els criteris que cal tenir en compte en el disseny dels taulells. D'acord amb aquests criteris, l'any 2010 s'ha continuat amb la línia iniciada l'any 2009 i s'han instal·lat taulells nous a diversos centres de Barcelona (als equips del CAP Rio de Janeiro, a la Unitat de Malalties Tropicals Importades del CAP Drassanes...).

### Incentivar la innovació, el compromís i l'excel·lència

#### II Congrés d'Atenció Primària de Barcelona Ciutat

El mes d'octubre es va celebrar a l'Auditori AXA el II Congrés de l'Àmbit d'Atenció Primària Barcelona Ciutat, en el qual es van tractar aspectes de caire assistencial i científic. La inscripció va ser gratuïta i va tenir la participació i l'assistència de 420 professionals.

El comitè científic va lliurar el premi a la millor comunicació al treball "Evaluación de la efectividad y eficiencia de un Programa de enfermería de intervención grupal psicoeducativa en pacientes con trastorno depresivo leve desarrollado en los equipos de atención primaria de Barcelona Ciudad", presentat per Eva M. Fernández,

Antonia Raya, Inés Falder, M. Antonia Campo, José Luis del Val, Teresa Romero, Amparo Escudero i Rocío Casañas.

### Convocatòria d'Ajuts XB

El mes de maig es va obrir la tercera convocatòria d'Ajuts XB de l'Àmbit d'Atenció Primària Barcelona Ciutat, constituïda per 20 mòduls de recerca (amb una distribució total de 2.400 hores) i 30 mòduls de reciclatge formatiu (fins a un màxim de 70 hores per mòdul). A la convocatòria es van presentar 23 sol·licituds amb noves propostes de projectes de recerca i 42 sol·licituds per fer estades formatives, tant en serveis o unitats de l'Àmbit Barcelona Ciutat com en altres entitats.

### Millorar la participació, la comunicació i el tracte

#### Edició de l'XBulletí

Durant l'any 2010 s'ha continuat l'edició de l'XBulletí, una publicació de periodicitat bimensual nascuda l'any 2009 i que té com a objectiu esdevenir el canal de comunicació formal i directa entre la Gerència i els professionals, facilitant que la informació arribi de manera homogènia a totes les persones de l'Àmbit.





## Unitat Bàsica de Prevenció

La Unitat Bàsica de Prevenció (UBP) ha treballat en el projecte d'incorporació de material de bioseguretat, concretament el material d'extracció al buit per a l'ús en l'activitat d'atenció domiciliària. El procés s'ha fet conjuntament amb les coordinadores d'infermeria dels SAP i amb la participació activa dels professionals de cadascun dels equips com a formadors i referents per a la implantació del material en cadascun dels centres.

Seguint la metodologia d'avaluació dels riscos psicosocials, PSQCAT<sub>21</sub>, s'ha constituït el grup de treball per a la valoració dels resultats obtinguts en l'Àmbit d'Atenció Primària Barcelona Ciutat i l'elaboració conjunta de les propostes d'actuació per millorar les dimensions psicosocials que han sortit més desfavorables.

Dins de l'activitat planificada, l'Àrea Tècnica de la UBP ha realitzat 554 visites de prevenció en els diferents centres on s'han implantat nous procediments, amb avaluacions de risc espe-

cífiques: higièniques, ergonòmiques, de seguretat, implantació i revisió dels plans d'emergència, pràctica de simulacres d'incendi, visites d'obra i investigació d'accidents. Amb l'objectiu de millorar les condicions de treball s'ha dut a terme la formació al col·lectiu de tècnics radiòlegs per a la minimització dels riscos durant la mobilització de malalts, fet que ha estat acompanyat de la valoració dels equips auxiliars de suport per a aquests tipus de tasques.

En matèria de formació s'han dut a terme dues edicions del Curs bàsic de prevenció de riscos laborals, tres tallers de SASCAU i tres cursos pràctics contra incendis. El nombre de treballadors que han rebut formació en matèria de prevenció ha estat de 948. Durant el tercer trimestre s'ha finalitzat el projecte de formació en línia de riscos específics per lloc de treball dirigit a tots els treballadors, amb un total de 947 treballadors que han finalitzat el curs.

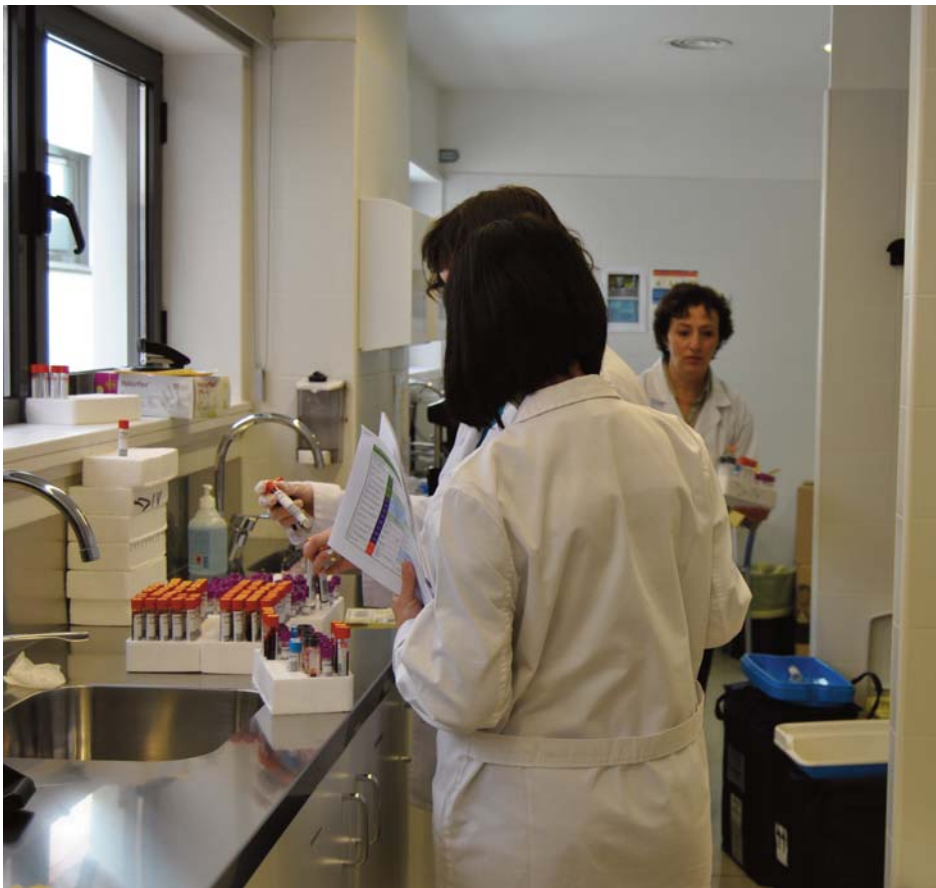
A l'Àrea de Vigilància de la Salut s'han fet 305 exàmens de salut, amb un clar

predomini dels de nova incorporació, i s'han fet un total de 282 consultes mèdiques; les consultes de seguiment de patologia laboral han estat les més freqüents (108).

Diferents membres de la UBP han participat activament en els grups de treball generadors de procediments i en el desenvolupament de les eines de gestió en matèria de prevenció, coordinats per la Unitat Central de Prevenció (UCP), que posteriorment s'implanten a tot l'ICS.

Com a eines d'informació i participació dels treballadors en la integració de la prevenció, s'han dut a terme reunions amb el CSSL (Comitè de Seguretat i Salut), i amb el Comitè enfront Situacions de Violència i puntualment amb el Comitè de Direcció.

Finalment, en l'anàlisi de l'accidentalitat, durant el 2010 s'han notificat un total de 370 sinistres: situacions de violència (42%), bioinoculacions (18%), accidents en trànsit (15%), accidents en missió (4%), altres tipologies (17%) i incidents (4%).



### Plantilla per categories professionals

Facultatius/ives	1.487
Diplomats/ades d'infermeria - ATS	1.311
Treball social	57
Farmàcia	5
Auxiliars d'infermeria	287
Altres personal sanitari	109
Personal de gestió i serveis	
Personal administratiu	1.083
Personal de cuina i bugaderia	3
Personal de manteniment	28
Personal subaltern	187
Altres personal no sanitari	75
Residents	190
<b>Total</b>	<b>4.821</b>

Mitjana anual arrodonida de la plantilla equivalent a jornada completa.

### Unitat de Formació Contínua

Accions formatives	536
Fons de formació contínua	123
Fons propis	413
Professionals formats	10.403
Ajuts per a activitats formatives externes	275

## Gabinet de Comunicació Integral i Relacions Externes

Durant el 2010 l'equip de Comunicació Integral i Relacions Externes de l'Àmbit ha finalitzat diversos projectes iniciats l'any anterior. Un d'ells és l'auditoria de comunicació, que ha permès la instal·lació i el funcionament correcte de pantalles de televisió als centres, la renovació de la retolació i la dotació de material a 10 centres d'atenció primària.

També s'ha presentat el Pla de comunicació per al període 2011-2012, que integra accions relatives a les estratègies de motivació i d'implicació dels i les professionals, de relació amb la ciutadania i de millora de la reputació externa. S'ha fet un esforç per difondre al territori quins són els objectius del Gabinet de Comunicació i quins serveis ofereix.

S'ha continuat la tasca de formació en imatge corporativa, en la qual s'han obtingut bons resultats, ja que ha crescut l'interès per la imatge que projecten els centres d'atenció primària, alhora que el Gabinet de Comunicació s'ha consolidat com a nexa entre els professionals i la ciutadania. Per

primera vegada s'ha organitzat un curs de portaveus davant els mitjans de comunicació, que ha dotat els professionals d'eines per gestionar entrevistes, reportatges, conflictes de diversa índole...

Des del Gabinet s'han dut a terme tasques d'organització dels diversos actes: un congrés, deu jornades, tres inauguracions i tres visites de delegacions de diferents països.





## Programa Pacient Expert Institut Català de la Salut

Al llarg del 2010 han participat en el Programa Pacient Expert ICS un total de 12 d'equips d'atenció primària de la ciutat de Barcelona, vuit en tractament anticoagulant oral (TAO), dos en malaltia pulmonar obstructiva crònica (MPOC) i dos en diabetis *mellitus* 2. S'han constituït un total de 14 grups, 10 de TAO, 2 de MPOC i 2 de diabetis *mellitus* 2, i hi han participat 132 pacients, 10 dels quals han exercit de pacients experts en els diferents grups realitzats.

A diferència d'altres grups, aquests estan conduïts pel pacient expert, que és una persona afectada per una malaltia crònica que és capaç de responsabilitzar-se de la seva malaltia i autocuidar-se, identificant els símptomes, responent davant d'ells i adquirint eines per gestionar l'impacte físic, emocional i social de la malaltia. Les sessions tenen com a finalitat promoure canvis d'hàbits que millorin la qualitat de vida dels pacients mitjançant l'intercanvi i la transferència de coneixements i experiències entre el pacient expert i la resta de pacients. El professional sanitari actua com a observador i només intervé en cas que sigui necessari.

De l'anàlisi dels resultats es desprèn un alt grau de participació i de satisfacció dels participants, alhora que

s'observen millores significatives en coneixements, hàbits i estils de vida, autocura i qualitat de vida, entre l'inici, el final i als sis mesos de finalitzar la intervenció, en els participants dels diferents grups que s'han posat en marxa.

## Grups psicoeducatius

El 2010 s'ha continuat amb les activitats grupals dirigides a pacients amb ansietat i depressió lleu, grups psicoeducatius dirigits per infermeres d'equips d'atenció primària. S'han organitzat 49 grups psicoeducatius per als pacients amb aquests trastorns, i també s'ha dut a terme un curs d'habilitats en la conducció de grups psicoeducatius, adreçat a les infermeres encarregades dels grups.

D'altra banda, en el II Congrés d'Atenció Primària de l'Àmbit es van presentar els resultats del projecte de recerca FIS "Avaluació de l'efectivitat i eficiència d'un programa d'infermeria d'intervenció grupal psicoeducativa en pacients amb trastorn depressiu lleu en els EAP de Barcelona Ciutat". L'objectiu principal del treball és comparar l'efectivitat i el cost de fer una intervenció grupal psicoeducativa i el tractament convencional *versus* el tractament individual convencional en pacients amb simptomatologia depressiva lleu/moderada en els EAP de l'Àmbit.

## Treball social

El 2010 ha estat un any de consolidació dels projectes iniciats i de revisió dels processos i circuits treballats l'any anterior.

Pel que fa a l'activitat assistencial, els 53 treballadors socials de l'Àmbit han atès un total de 120.037 visites.

S'han treballat documents de consens dins de l'Àmbit mateix com *El treball social sanitari per persones amb demència* i el *Full de continuïtat assistencial entre Treball Social de l'Hospital Vall d'Hebron i el SAP Muntanya* i, en col·laboració amb la resta d'àmbits territorials de l'ICS, *Recomanacions per al dictamen social en situacions d'exclusió social*, *Recomanacions per a l'organització de l'agenda de treball social* i *Full de continuïtat assistencial hospital-primària*.

L'Àrea de Treball Social manté un rol actiu en el Circuit Barcelona contra la Violència vers les Dones, en les comissions interdisciplinàries mixtes socio-sanitàries (CIMSS) i en els plans comunitaris dels diferents barris de Barcelona. En l'activitat comunitària cal destacar el treball de la treballadora social Anna Roig, que en el context de la Plataforma Carmel Amunt i de l'EAP Carmel ha estat mereixedora del VI Premi 25 de Novembre que atorga l'Ajuntament de Barcelona amb motiu del Dia Internacional per a l'Eliminació de la Violència vers les Dones.



Durant l'any 2010 s'ha prioritzat la formació dels treballadors socials en mediació familiar en l'àmbit socio-sanitari, i en recerca; i des del centre corporatiu s'ha promogut la formació en models d'intervenció teòrics en treball social. Els treballadors socials de Barcelona han realitzat un total de 34 intervencions en congressos i jornades: 10 comunicacions, 22 pòsters, una ponència en una taula rodona i una ponència marc. Aquesta participació és molt significativa si s'observa que el 64% dels professionals del treball social de l'Àmbit han estat autors o coautors dels treballs presentats.

## Activitat física i salut

Des de l'Àrea d'Activitat Física i Salut es desenvolupa el Programa comunitari de Promoció d'Activitat Física (PPAF) en els centres d'atenció primària (CAP) des de l'any 2006. Un total de 35 EAP han dut a terme almenys una edició del PPAF, i s'han format un total de 103 professionals de referència per desenvolupar el programa. Durant l'any 2010, 33 EAP de Barcelona han desenvolupat el PPAF, amb un total de 599 participants (72,3% dones;  $66,15 \pm 11,57$  anys;  $29,67 \pm 5,25$  kg/m<sup>2</sup>). Els resultats a mitjà termini sobre l'adherència a l'activitat física i la qualitat de vida (salut física, salut mental i estat general de salut) dels pacients després de la participació en el programa mostren una millora significativa en tots dos paràmetres. Actualment s'està avaluant també la disminució de la freqüentació (nombre de visites del pacient al seu CAP els 12 mesos ante-

riors i posteriors al programa) i del consum de fàrmacs, amb la col·laboració dels tècnics de salut de l'Àmbit.

L'Àrea d'Activitat Física i Salut, juntament amb el grup de recerca Cardiocat de l'IDIAP Jordi Gol i la Unitat de Suport a la Recerca (USR) de l'Àmbit, han portat a terme diferents estudis, com l'assaig clínic *Derivació a un programa de promoció d'activitat física (PPAF) des dels centres d'atenció primària: crea adherència a mitjà i llarg termini? Assaig clínic aleatori controlat*.

L'Àrea d'Activitat Física i Salut també col·labora amb el disseny i l'assessorament en activitat física per a diferents protocols d'estudi relacionats amb població amb lumbàlgia, obesitat i patologia crònica, gent gran fràgil, fibromiàlgia i trastorn mental.

Paral·lelament, l'Àrea forma part de l'equip tècnic del Pla Barcelona Activitat Física i Salut, juntament amb el Consorci Sanitari de Barcelona, l'Agència de Salut Pública de Barcelona i l'Institut Barcelona Esports de l'Ajuntament de Barcelona. L'objectiu del pla és promocionar l'activitat física a través d'un treball en xarxa entre els centres de salut, els recursos esportius i el mateix Districte, que doni continuïtat al programa comunitari PPAF. Durant l'any 2010 s'ha treballat en la difusió del Pla amb el lema Troba't B. I s'ha presentat i format els professionals de tots els centres de salut i les instal·lacions esportives municipals de la ciutat de Barcelona. Els professionals sanitaris han recomanat la pràctica d'esport a un total de 658 persones, i els han derivat a alguna de les dife-

rents opcions que ofereix el Pla: consell d'activitat física general (9 persones), assessorada (15 persones), supervisada (20 persones) o grupal als mateixos CAP (614 persones, 599 dels quals han participat en el PPAF).

## Activitats d'atenció comunitària

En l'Àmbit s'han desenvolupat un total de 31 activitats comunitàries organitzades i realitzades pels professionals dels EAP: 16 de promoció de la salut, 4 d'informació a la comunitat, 3 de millora de coneixements, 3 d'exercici, 2 de suport a la gent gran, 2 de teràpies alternatives i 1 de voluntariat.

## Activitats d'atenció grupal

També s'han dut a terme 673 intervencions grupals: 78 d'educació maternal, 69 grups relacionats amb estils de vida saludable, 54 "Ser pares", 49 grups psicoeducatius, 31 de tabaquisme, 14 tallers de memòria, 117 relacionades amb els problemes de salut més prevalents a l'atenció primària (MPOC, diabetis *mellitus*, obesitat), entre d'altres.

## Programa Salut i Escola

Al llarg del curs des dels serveis d'atenció primària (SAP) i els equips directius dels equips i referents del programa, s'ha fet seguiment de les escoles amb poca o cap activitat a la consulta oberta. S'han fet reunions amb aquestes escoles a fi de trobar estratègies de millora.

Des de l'Àmbit, en col·laboració amb les coordinadores de processos infermers dels quatre SAP, s'ha posat en marxa una prova pilot d'utilització del correu electrònic entre la infermera referent del programa Salut i Escola i els adolescents, com a estratègia per millorar la comunicació amb els nois i noies. En aquest pilotatge participen 11 escoles repartides entre els quatre SAP mitjançant les infermeres dels EAP que desenvolupen el programa en aquestes escoles. Al final del curs 2010-2011 se'n farà l'avaluació per valorar-ne la implementació a totes les escoles.



# Responsabilitat social corporativa

## Projectes de cooperació sanitària internacional

Nom	Categoria	Centre	Projecte
M. Burgués Solé	Diplomada d'infermeria	CAP Montcada i Reixac	Programa d'educació sanitària per a les dones de Guiba (Àfrica)
J. Amat Rico	Metge d'EAP	CAP Adrià	Programa d'ajuda amb Sierra Leone (Hospital Sant Joan de Déu) (Àfrica)
J. Gómez Prat	Facultatiu especialista	CAP Drassanes	Nucli d'estudis a l'Amazònia de Catalunya (Brasil)
C. Martín Borrás	Fisioterapeuta	SAP Suport al Diagnòstic i al Tractament	Mother's Theresa's House (Índia)
M. P. Lozano Esteban	Metgessa d'EAP	CAP Passeig Maragall	Ayuda a comunidades andinas (Perú)
A. Español Muniesa	Diplomada d'infermeria	CAP Passeig Maragall	Associació Humanitària de Solidaritat (Àfrica)
F. Ballester Muñoz	Metge d'EAP	CAP Consell de Cent	Asociación Kentaja-España (Programa de Cooperación Internacional al Camerun) (Àfrica)

## Respecte pel medi ambient

- Auditoria ISO 14001 i EMAS per acreditar els nous centres (Clot, La Marina i Adrià) i renovació dels que ja l'havien implantat durant el 2009 (La Sagrera, Sanllehí, Ramón Turró i Gòtic).
- Control inicial per a l'obtenció de la llicència ambiental definitiva del CAP Adrià.
- Obtenció de la llicència ambiental del CAP Clot.
- Implantació de sistemes de gestió de residus i optimització de recursos a centres que es preveuen auditar (per ISO 14001 i EMAS) al 2011 (Besòs, Bordeta-Magòria).



# Inversions i nous equipaments

## Àrea d'Activitat de Gestió d'Infraestructures i Serveis Tècnics

- Sistemes de seguretat i normatius: increment del sistema de seguretat davant incendis en un total de cinc centres, nous aparells elevadors en els CAP Sant Andreu, Manso i El Carmel, i adequació a la normativa de deu aparells elevadors.
- Supressió de barreres arquitectòniques: instal·lació de portes automàtiques d'entrada als CAP Ramon Turró, Numància i Turó de la Peira, i adaptació de lavabos per a persones discapacitades al CAP La Mina.
- Ergonomia i confort: substitució de quatre taulells a les zones de UAU del CAP Rio de Janeiro i adequació del taulell de planta baixa del CAP Pg. Maragall, filtres solars als CAP Chafarinas i Roquetes, i adequació de finestres del CAP Drassanes.
- Sistema de climatització i aigua calenta sanitària a 11 CAP.
- Patologies dels edificis: reparació de façanes, balconeres i cobertes de cinc CAP.
- Comunicacions de telefonia i cablejat de veu i dades dels CAP Drassanes i Numància.
- Adequació d'espais assistencials en els CAP Sants, Drassanes, Dr. Lluís Sayé, Horta i Roquetes, SDPI Pare Claret i ASSIR Sant Andreu, i adequa-



ció d'espais per als equips dels CAP La Mina, Manso, Horta, Via Barcino i Sanllehy, SDPI Numància, SDPI Sant Andreu i ASSIR Pare Claret.

- Pintura dels centres Annex Gòtic, Drassanes, Sant Andreu i Casa Bloc, i dels espais de Passeig Joan de Borbó.

## Àrea d'Activitat de Gestió de Sistemes d'Informació i Comunicació

### Producció i sistemes

- Renovació del 35% dels equips obsolets, en total 120 nous ordinadors (sense comptar les noves infraestructures).
- Canvi del 95% dels monitors de consulta sanitària de 15 polzades a monitors de 17 o 19 polzades.
- Implantació del directori actiu per a tot Barcelona, a excepció de quatre

centres (Sant Andreu, La Marina, Numància i Sant Rafael).

- Implantació de la mobilitat intercentre dels professionals tècnics (docència, farmàcia, etc.).
- Instal·lació i desplegament del *system center* (eina per al desplegament de *software* automatitzat, control remot, inventari de l'equipament informàtic).

### Aplicacions informàtiques

- Connexió a l'ECAP de 36 espiròmetres, el 90% del paquet total, i connexió de 20 ECG al 65% del parc.
- Desenvolupament del nou Programa de registres d'incidències informàtiques.
- Arrencada de la plataforma de programació integrada de visites del RAE Esquerra (Clínica Platón, Hospital Clínic, etc.).
- Programa pilot de Dermatologia amb l'Hospital del Mar (Telefónica) amb Casc Antic = Col·labora.
- Implementació de la infraestructura i programari de la revisió mèdica dels futurs mossos d'esquadra.
- Implantació del sistema SAP Hospitalari al RAE Muntanya.

### Infraestructures de comunicació

- Posada en marxa dels dos nous centres (Montnegre i Sant Martí) i trasllat de les oficines de l'Àmbit de Barcelona Ciutat.



# Gestió econòmica

Durant l'any 2010 la Direcció Econòmica i Financera de l'Àmbit d'Atenció Primària Barcelona Ciutat ha continuat amb els plans de transformació iniciats l'any 2009. En aquest any s'ha aconseguit finalitzar la reordenació dels serveis de l'àrea, i s'ha donat forma definitiva a les unitats necessàries que han de permetre abordar una gestió per processos.

Aquesta nova organització actua com a facilitadora de la transformació dels serveis d'atenció primària de l'Àmbit en organitzacions amb un fort component sanitari, ja que permet el seu alliberament de la gestió diària de les activitats que no tinguin un caràcter estrictament assistencial.

Així, l'Àrea Econòmica queda definida per les següents unitats, que estan al servei dels principals processos de suport a la gestió de les unitats productives:

- Contractació i Administració
- Logística
- Facturació a tercers

Aquestes unitats se sumen a les que es van desplegar anteriorment a escala d'àmbit:

- Infraestructures
- Informàtica

A més, es disposa ja de la Unitat de Control Pressupostari, encarregada de vetllar per l'acompliment dels objectius econòmics de l'Àmbit i, sobretot, responsable de donar suport a l'organització territorial, informant del seguiment i el nivell d'acompliment dels acords de gestió en la seva vessant econòmica, i donar suport als equips en autonomia de gestió. Aquesta unitat interactua directament amb totes

les unitats productives de Barcelona pel que fa al seguiment pressupostari del capítol de personal variable.

I, finalment, el que és més important: des de juliol de 2010, el Servei Telefònic Integral al Client (STIC) ja és totalment operatiu a tot Barcelona. Des d'aquesta data, el servei rep totes les incidències i demandes de les unitats productives de Barcelona i s'encarrega de repartir-les entre les àrees funcionals de la direcció econòmica. El STIC rep al voltant de 1.200 incidències mensuals, i es fa responsable directe de resoldre totes les que impliquen manteniment d'equipaments i instrumental sanitari. També coordina les actuacions de les empreses de manteniment integral externes i controla el nivell de satisfacció respecte als serveis rebuts.

Tots els canvis que s'han realitzat i consolidat durant el 2010 han permès fer front als reptes pressupostaris d'una manera més efectiva, eficaç i eficient, de manera que els resultats econòmics de la gerència per a aquest any s'han vist complerts satisfactòriament, tant pel que fa al pressupost de personal com al de béns i serveis.

La dedicació i implicació en la gestió del nostre personal i la seva professionalitat són, sens dubte, una garantia de futur que ha de facilitar la millora en els resultats econòmics dels exercicis propers i la consecució dels nous objectius.

## Execució del pressupost

**Àmbit d'Atenció Primària  
Barcelona Ciutat**

**280.141.842,72 euros**

Font: Direcció Econòmica i d'Organització de l'ICS.



# Resumen

El Àmbit de Atenció Primària Barcelona Ciutat del Institut Català de la Salut tiene una població de referencia de cerca de 1.300.000 personas y cuenta con más de 4.800 profesionales. Se organiza en cuatro servicios de atención primaria territoriales, SAP Dreta, SAP Esquerra, SAP Muntanya y SAP Litoral, que agrupan 54 equipos de atención primaria (EAP) y uno de apoyo, el SAP Apoyo al Diagnóstico y al Tratamiento, y Atención Continuada y Urgente.

La diversidad de programas como los de Atención a la Salud Sexual y Reproductiva, Salud y Escuela, Promoción de la Actividad Física, Salud Mental y Paciente Experto Instituto Catalán de la Salud, entre otros, así como un conjunto de actividades comunitarias de promoción de hábitos saludables, completan la oferta asistencial del Àmbit.

Desde el Àmbit también se garantiza la coordinación de los EAP con sus hospitales de referencia (Hospital de Sant Pau, Hospital Clínic, Hospital Vall d'Hebron y Hospital del Mar), siendo también el Hospital Vall d'Hebron un centro del Institut Catalán de la Salut.

Desde el año 2008, el Àmbit de Atenció Primària Barcelona Ciutat desarrolla el Proyecto XB con el que se pretende mejorar las condiciones de trabajo de los profesionales, fomentar la participación, incentivar la formación y la innovación, así como crear una cultura compartida fundamentada en unos valores comunes: respeto, imaginación, confianza y esfuerzo.

En el campo de la docencia, el Àmbit de Atenció Primària Barcelona Ciutat dispone de 16 EAP acreditados para la formación de especialistas en medicina familiar y comunitaria y en pediatría, y también para la formación de pregrado de enfermería. En investigación destacan tres grupos acreditados (tuberculosis, cardiología y estilos de vida) y otros en proceso de acreditación (enfermería, respiratorio, cardiovascular, comunicación, multimorbilidad, envejecimiento, aparato locomotor, pediatría e informatización), así como las colaboraciones con los hospitales de referencia de la ciudad y los proyectos con las universidades de Barcelona, Politècnica y Autònoma.

# Abstract

The Catalan Health Institute's Barcelona City Primary Healthcare Area caters for a reference population of around 1.3 million people and has a staff of over 4,800 professionals. It is organised geographically into four primary healthcare services (SAP): SAP Dreta, SAP Esquerra, SAP Muntanya and SAP Litoral, which group together 54 primary healthcare teams (EAPs) and a support team, the SAP Support for Diagnosis and Treatment and Continuous and Emergency Care.

A diverse range of programmes such as Sexual and Reproductive Healthcare, Health and Schools, Promotion of Physical Activity, Mental Health, and the Catalan Health Institute Expert Patient Programme, among others, as well as a set of community activities to promote healthy lifestyles, complete the Area's healthcare offering.

The Area also ensures coordination between EAPs and their reference hospitals (Hospital de Sant Pau, Hospital Clínic, Hospital Vall d'Hebron and Hospital del Mar), of which the Hospital Vall d'Hebron is also a Catalan Health Institute centre.

Since 2008, the Area has been working on the XB Project, through which it aims to improve the working conditions of healthcare professionals, promote participation, encourage innovation and training and create a shared culture based on common values: respect, imagination, trust and effort.

In the field of teaching, the Barcelona City Primary Healthcare Area has 16 EAPs accredited to train specialists in family and community medicine and in pediatrics, and also for undergraduate training in nursing. In research three accredited groups are prominent (tuberculosis, cardiology and lifestyles) and others are in the midst of the accreditation process (nursing, respiratory, cardiovascular, communication, multimorbidity, ageing, musculoskeletal system, pediatrics and digitalisation), while collaborations exist with the city's main hospitals and projects with the Barcelona, Polytechnic and Autonomous Universities.

Generalitat de Catalunya  
Departament de Salut

© Institut Català de la Salut  
Àmbit d'Atenció Primària Barcelona Ciutat  
Balmes, 22, 3r  
08007 Barcelona  
Tel. 93 554 26 36  
gabinetcomunicacio.bcn.ics@gencat.cat

**Coordinació:** Gabinet de Comunicació Integral i Relacions Externes

**Realització:** hores.com

**Disseny gràfic:** www.victoroliva.com

**Fotografies:** Quim Roser i arxiu de l'Àmbit d'Atenció Primària Barcelona Ciutat

il·lusió  
servei públic  
responsabilitat  
innovació  
compromís respecte  
integritat canvi  
confiança implicació  
seguretat sostenibilitat  
competència equitat  
sensibilitat  
cooperació

**Memòria**  
**Institut Català de la Salut**

Àmbit d'Atenció Primària  
**Barcelona Ciutat**