



09



## **Enric Argelagués Vidal**

*Director gerent de l'ICS*

És per a mi una satisfacció fer-vos a mans la memòria d'activitats de l'Àmbit d'Atenció Primària Barcelona Ciutat de l'ICS de 2009, un any en què continuem consolidant-nos com una organització líder en l'atenció sanitària, la docència i la recerca en l'àmbit de la salut a Catalunya.

Aquest any hem fet un pas més en el desenvolupament de l'empresa pública, amb vistes a esdevenir una organització descentralitzada i amb base territorial: s'han aprovat els Estatuts de l'ICS, s'ha dissenyat el Pla estratègic per als propers anys, s'ha posat en marxa el projecte d'autonomia de gestió en 10 equips d'atenció primària i es continuen signant acords de gestió amb l'atenció primària i els hospitals.

L'ICS també avança fermament en el programa ARGOS. Ara ja són sis els hospitals de l'ICS que han implantat l'estació de treball clínic corporativa desenvolupada amb tecnologia SAP.

Estem satisfets de retre comptes de totes les accions portades a terme el 2009 i, sobretot, de tenir una plantilla de professionals competitiva, competent i preparada per afrontar els reptes de salut que ens planteja la societat del segle XXI.



## **Josep Casajuana Brunet**

*Gerent de l'Àmbit d'Atenció Primària Barcelona Ciutat*

L'any 2008 vàrem endegar un conjunt d'accions, amb el nom de Projecte XB, orientades en quatre eixos estratègics i que tenien com a objectiu principal aconseguir que poguéssim fer la nostra feina més a gust. Durant l'any 2009, mantenint el mateix objectiu, s'han consolidat les accions iniciades l'any anterior, s'ha ampliat el ventall amb noves actuacions i s'han preparat les que s'han de concretar l'any 2010.

Tot i que a la memòria trobareu, a banda dels aspectes quantitatius de la feina que entre tots hem desenvolupat, una explicació més concreta de les diferents accions, penso que cal destacar-ne algunes:

- El gran esforç que s'ha fet per millorar les infraestructures, amb més de cent actuacions de millora dels espais de treball (climatització, canvis de taulells, eliminació d'arxius de paper i redisseny i aprofitament de l'espai guanyat...).
- Les diferents activitats per anar creant una cultura compartida, especialment un important nombre de jornades arreu del territori, entre les quals cal destacar per la seva importància les organitzades per alguns dels nostres EAP que contribueixen al creixement dels equips i que cal insistir en promocionar.
- La concreció dels valors de l'àmbit –respecte, imaginació, confiança i esforç (RICE)–, definits amb una participació dels nostres professionals i que cal difondre a bastament durant el 2010.
- La consolidació dels ajuts en disponibilitat de temps per a projectes de recerca i per a reciclatges de formació.
- El Congrés de l'Àmbit, que va superar les expectatives de participació previstes, on es va abordar el tema de la medicalització de la vida i que va resultar molt ben valorat pels que hi van participar.
- La creació i formació específica d'un grup de professionals com a consultors, que poden ajudar els equips a desenvolupar els seus projectes de millores organitzatives.
- L'*XButlletí* com a eina de comunicació formal que ens permet compartir entre tots les informacions més rellevants.

No ens podem oblidar de fer esment d'un fet que durant l'any ha posat l'organització en alerta: la pandèmia de la grip A. Els professionals de l'atenció primària de Barcelona s'han preparat adequadament i han sabut actuar amb una resposta ajustada a la realitat malgrat el clima alarmista que s'havia anat generant en la societat envers la malaltia.

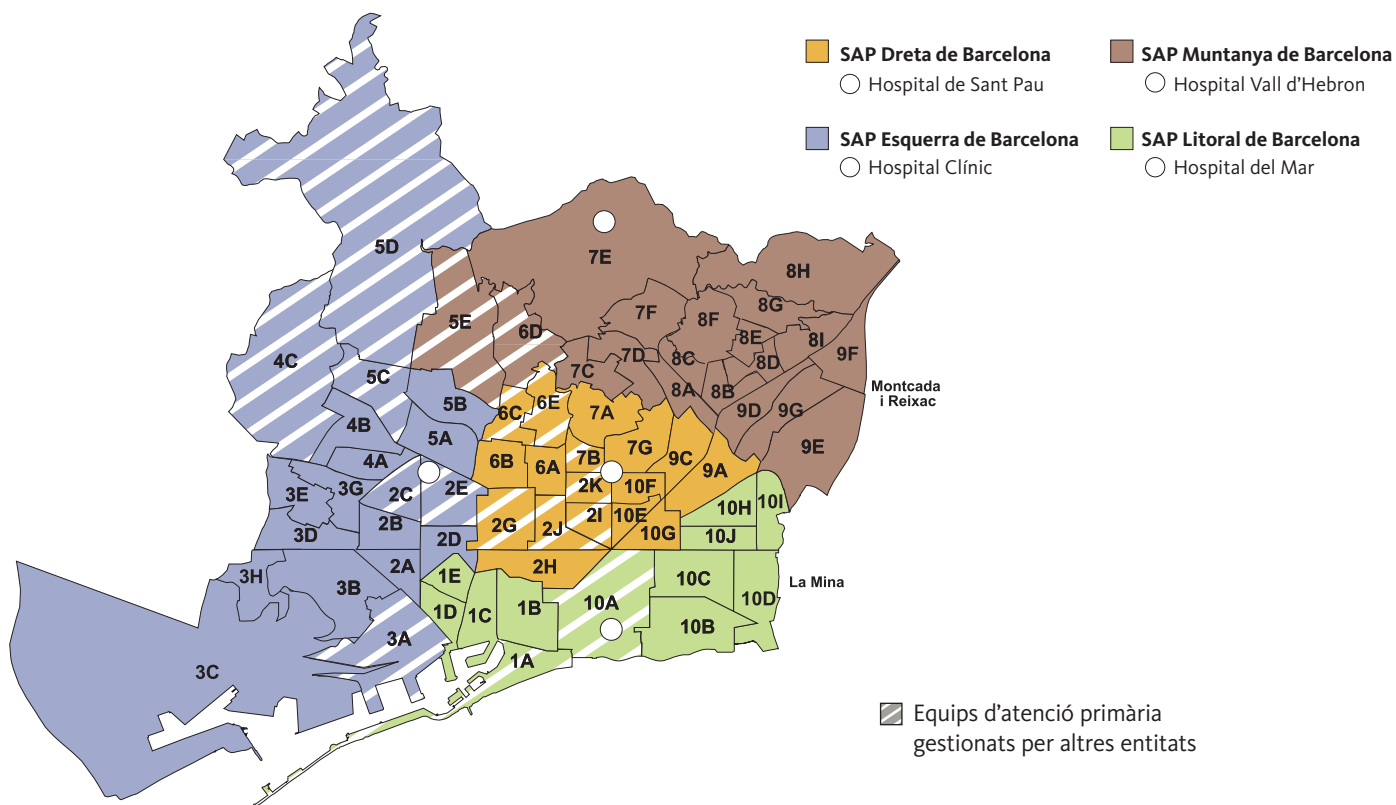
L'entorn ha anat canviant. El boom immigratori ha entrat en recessió com a conseqüència de la situació de crisi, la població que atenem ha deixat de créixer i ha començat a minvar, i l'activitat a les consultes, que semblava en creixement imparable, també mostra signes d'estancaiment. Aquests canvis obren noves perspectives i representen oportunitats de canvi que hem d'aprofitar. Però per fer-ho, com sempre, necessitarem l'esforç i la implicació de tots. Hem de creure que podem continuar millorant i voler fer-ho plegats.

Gràcies per la feina feta i ànims per al 2010.

# L'ICS a Barcelona Ciutat

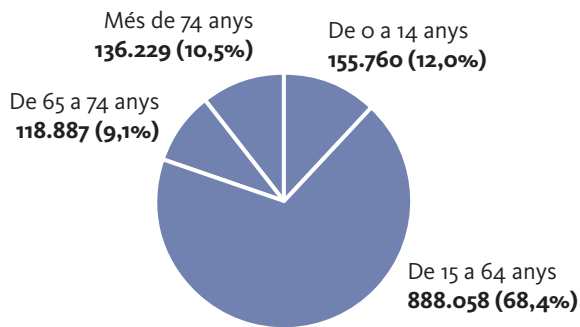


## SAP i hospitals de referència



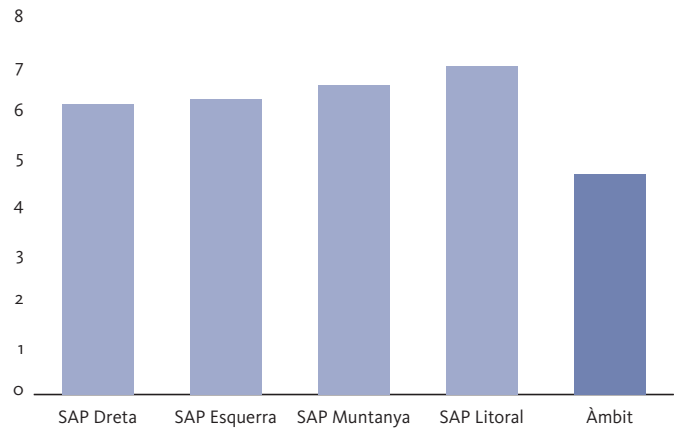
Les dades de totes les taules i gràfics d'activitat assistencial (pàgines 4 a 14), provenen de SIAP / SIAH - SAP.

## Població assignada



Població assignada total: **1.298.934**

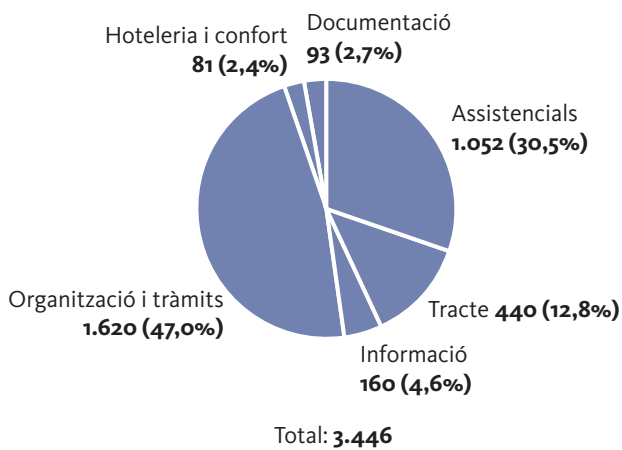
## Freqüentació per població assignada i atesa



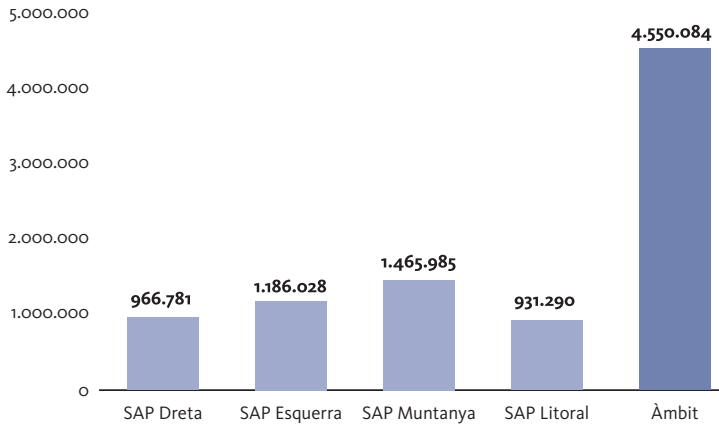
## Visites

A la consulta	7.655.092
Domiciliàries	218.624
Gestores de casos	1.001
Infermeres d'enllaç	2.937
Especialistes	853.197
<b>Total</b>	<b>8.730.851</b>

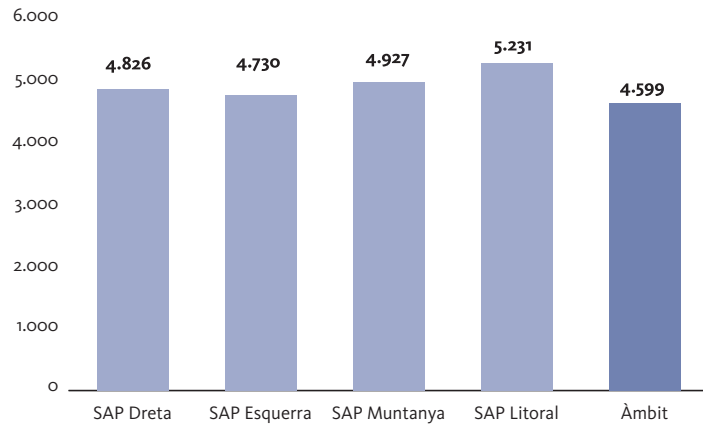
## Atenció al ciutadà (reclamacions)



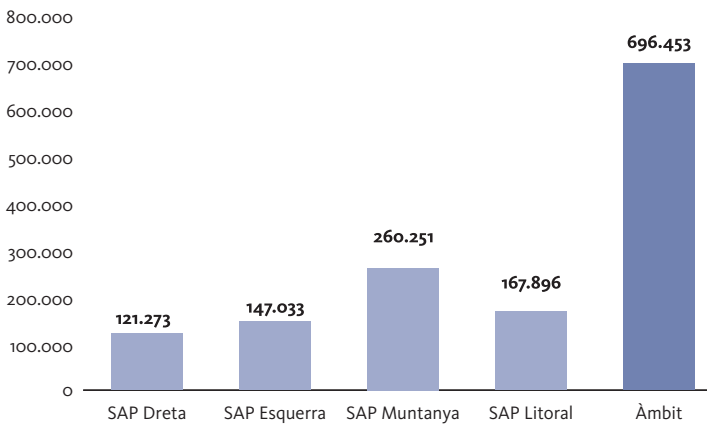
### Visites de medicina de família



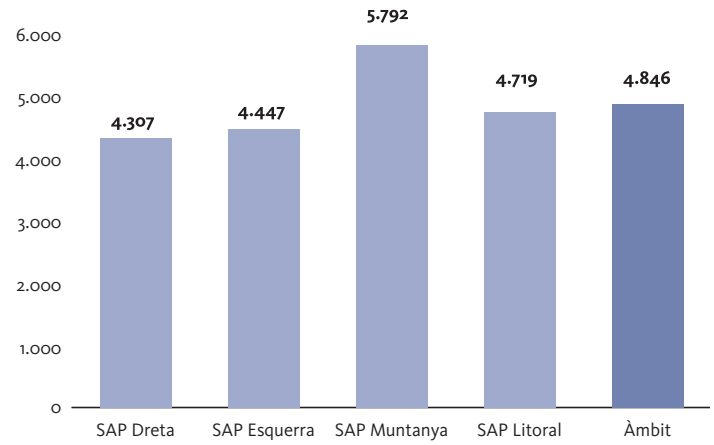
### Càrrega assistencial de medicina de família



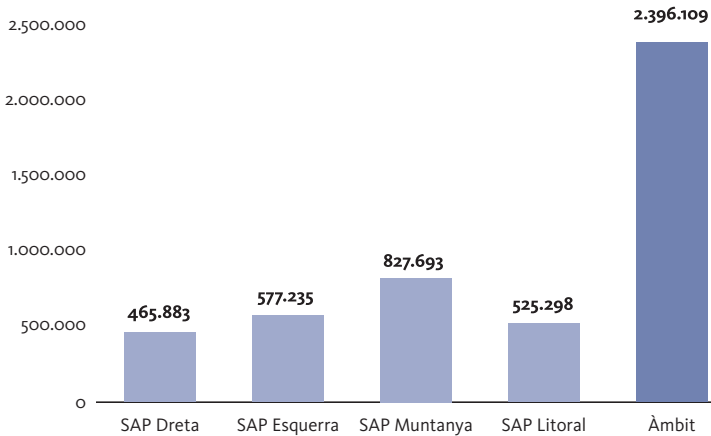
### Visites de pediatria



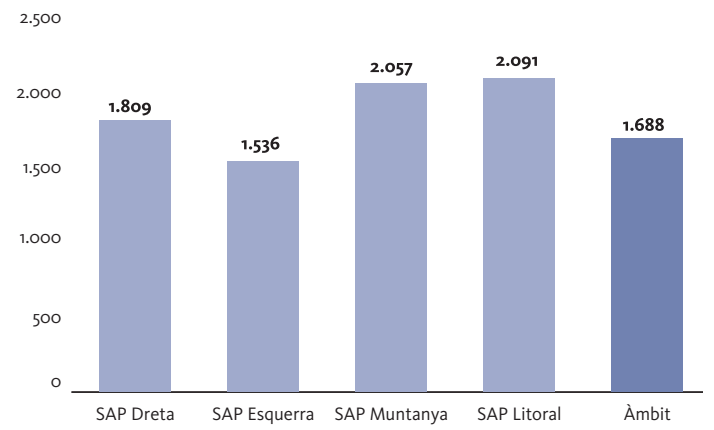
### Càrrega assistencial de pediatria



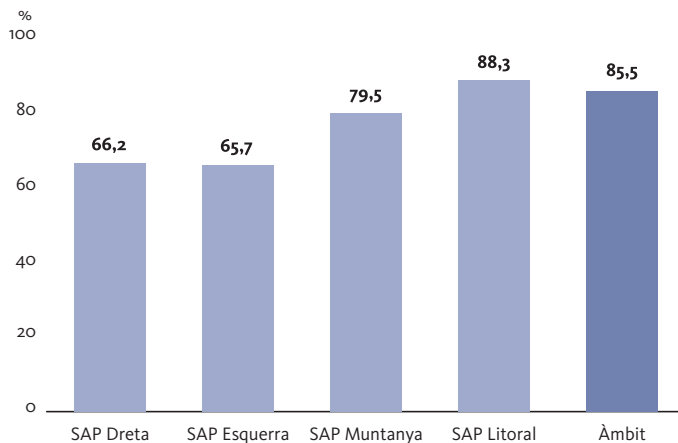
### Visites d'infermeria



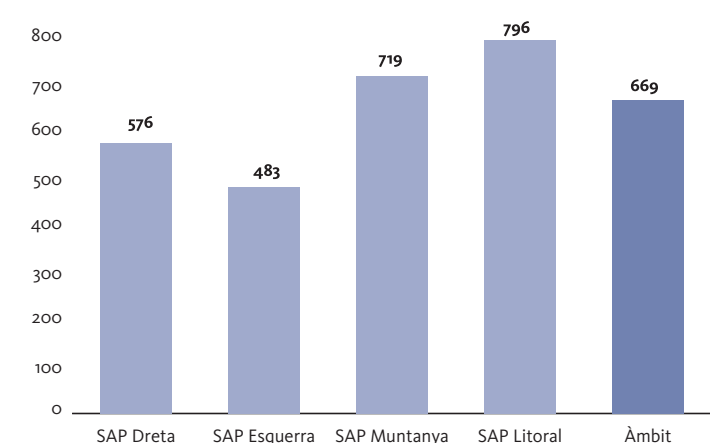
### Càrrega assistencial d'infermeria



### Acord de gestió

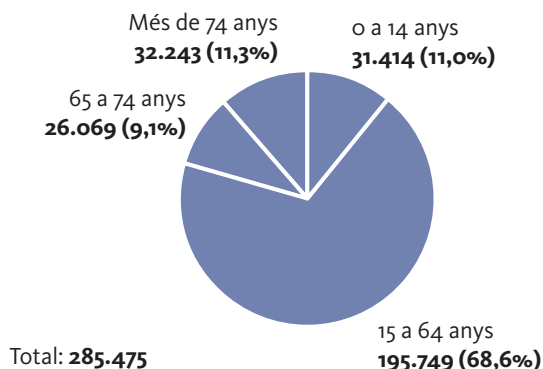


### EQA

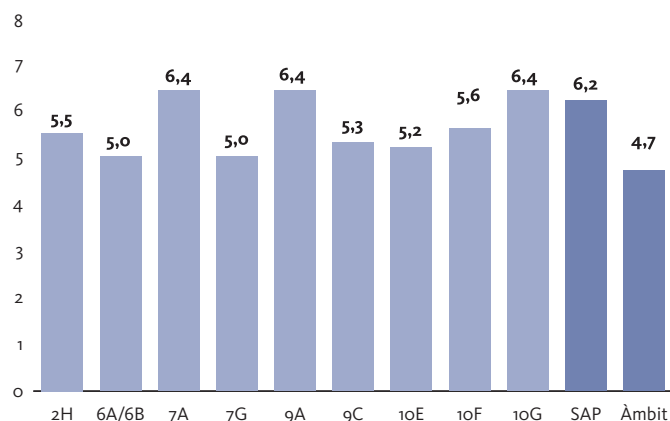


# Activitat assistencial al SAP Dreta de Barcelona

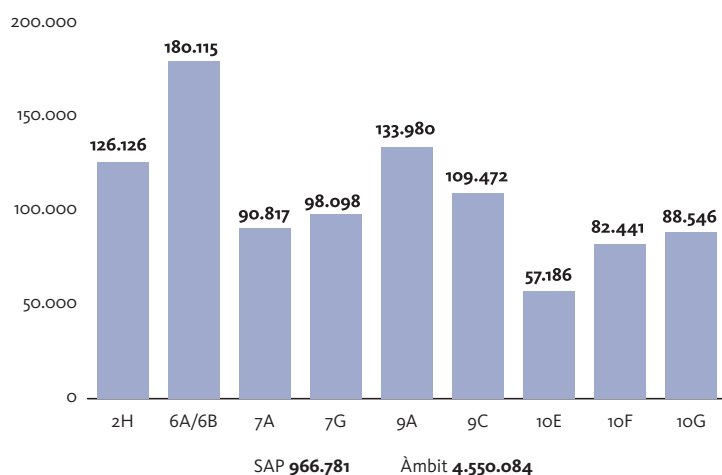
## Població assignada



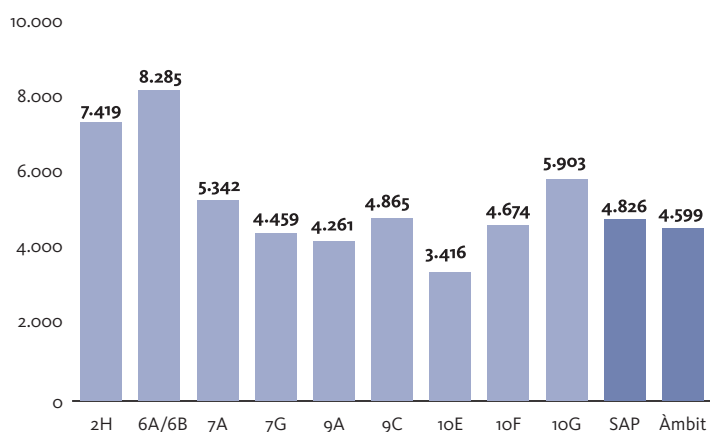
## Freqüentació per població assignada i atesa



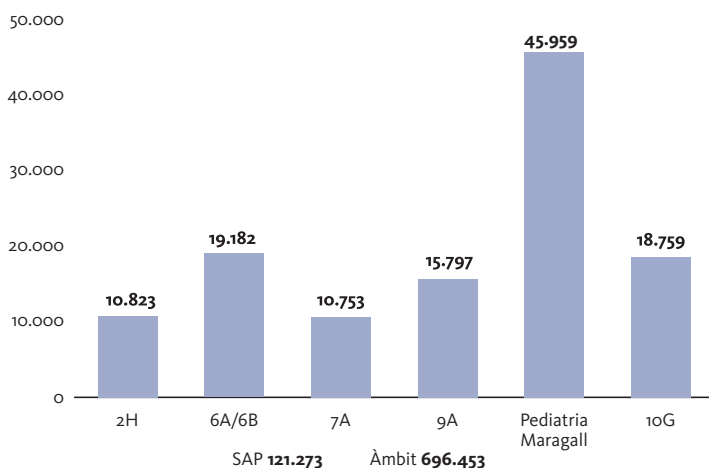
## Visites de medicina de família



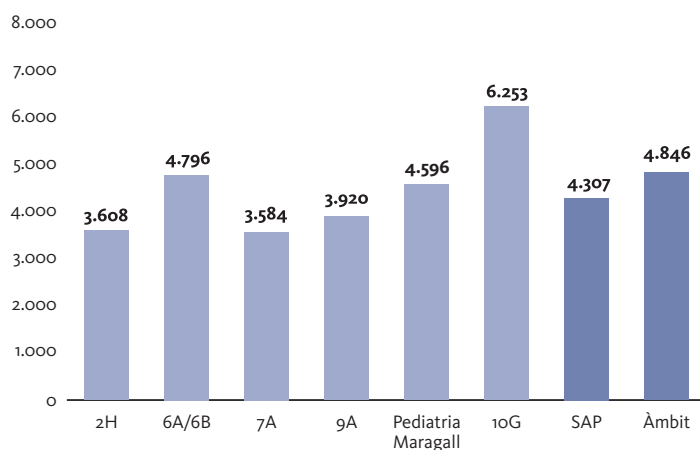
## Càrrega assistencial de medicina de família



## Visites de pediatria



## Càrrega assistencial de pediatria



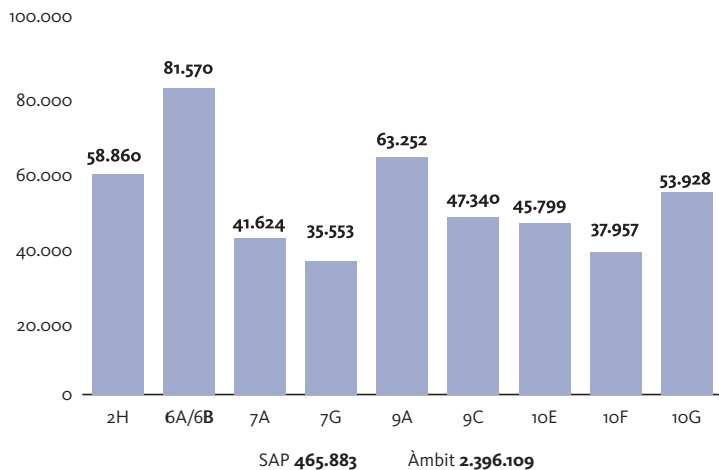
2H Passeig de Sant Joan  
6A Joanic  
6B Vila de Gràcia

7A Sanllehy  
7G Guinardó Baix  
9A La Sagrera

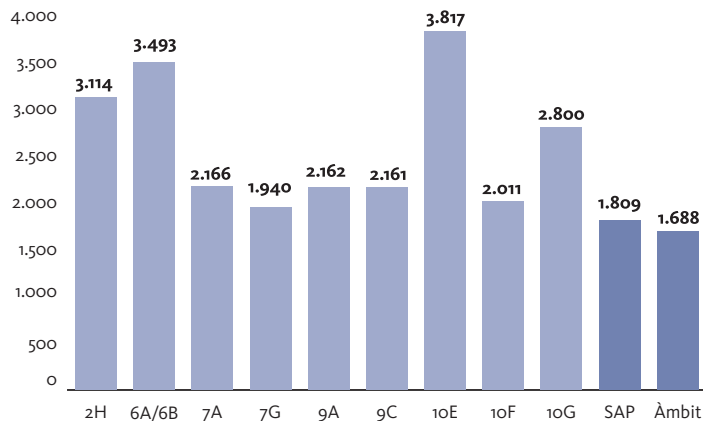
9C Congrés  
10E Encants  
10F Camp de l'Arpa

10G El Clot

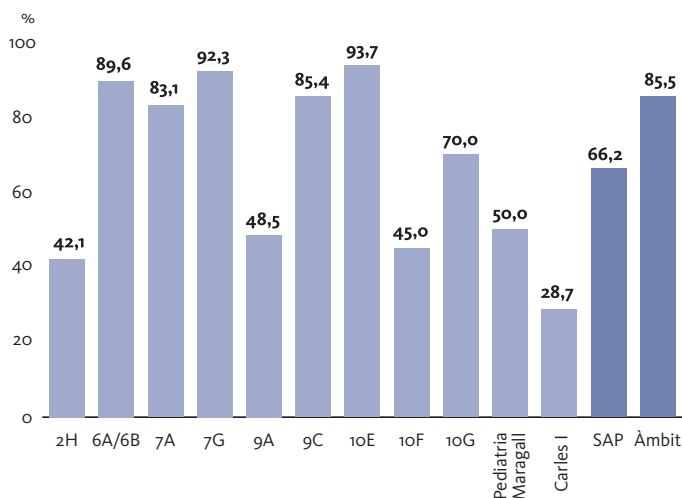
### Visites d'infermeria



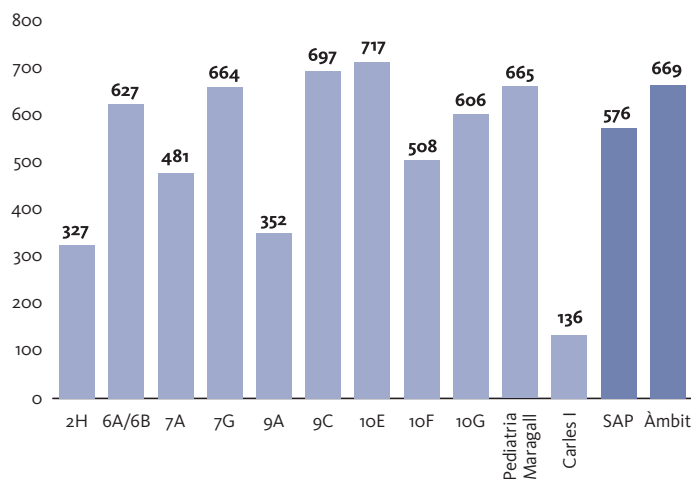
### Càrrega assistencial d'infermeria



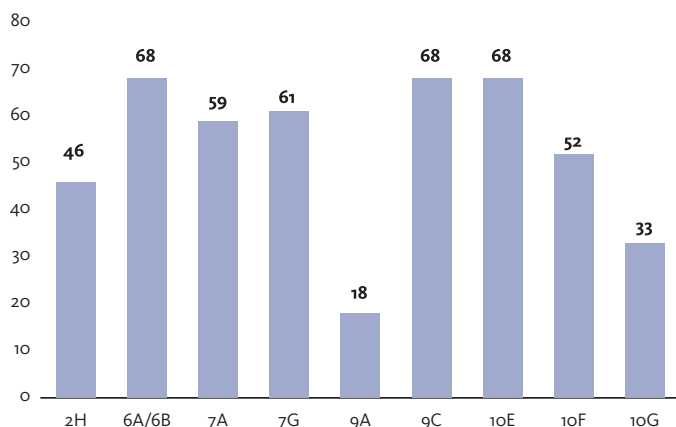
### Acord de gestió



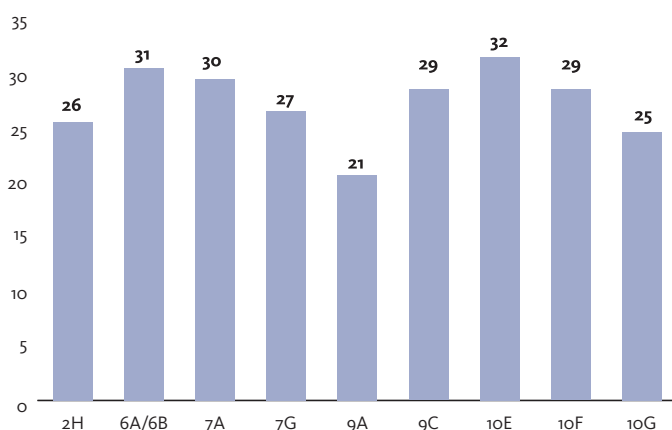
### EQA



### Estàndard de qualitat de la prescripció farmacèutica



### Percentatge d'especialitats farmacèutiques genèriques



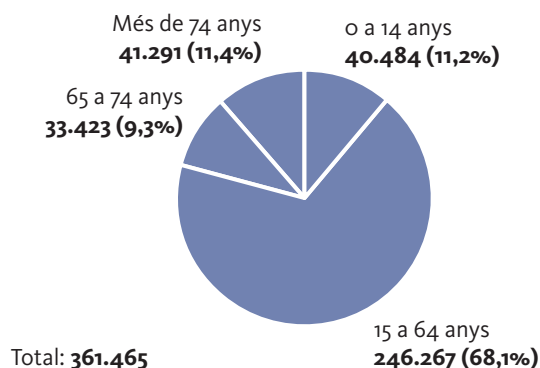
### Professionals

Metges de família	179
Pediatres	31
Odontòlegs	10
Facultatius especialistes	51
Infermeres	215
Llevadores	14

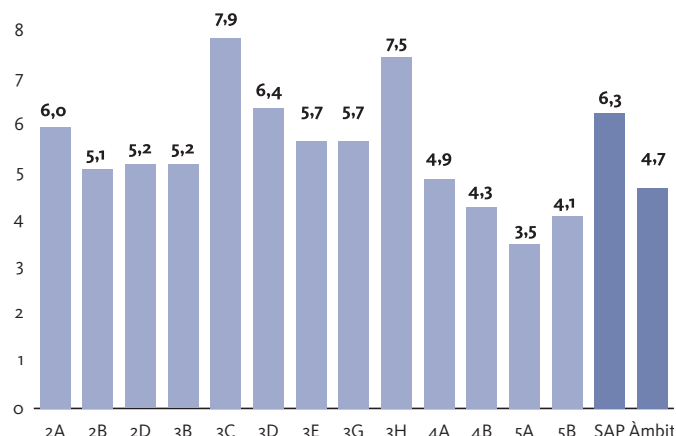
Auxiliars d'infermeria/tècnics especialistes FPII	56
Treballadores socials	10
Personal administratiu	162
Altres	40
<b>Total</b>	<b>768</b>

# Activitat assistencial al SAP Esquerra de Barcelona

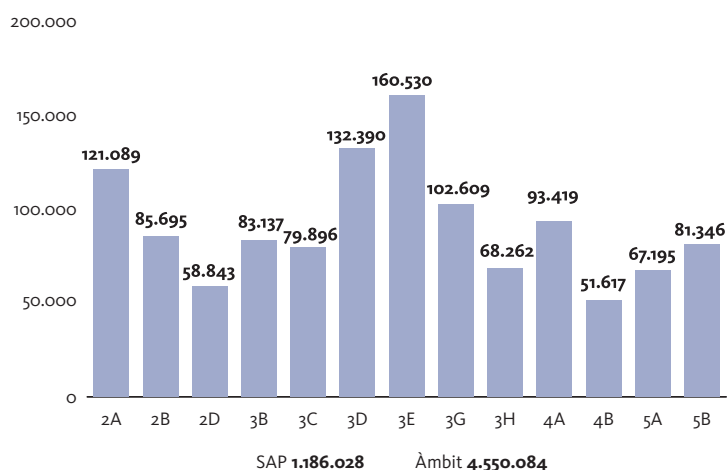
## Població assignada



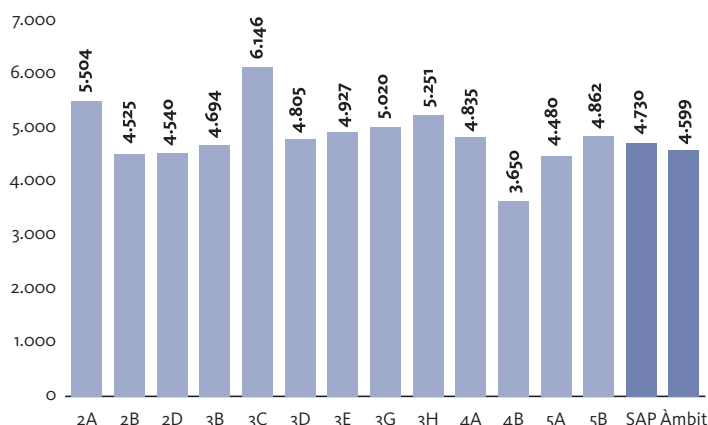
## Freqüentació per població assignada i atesa



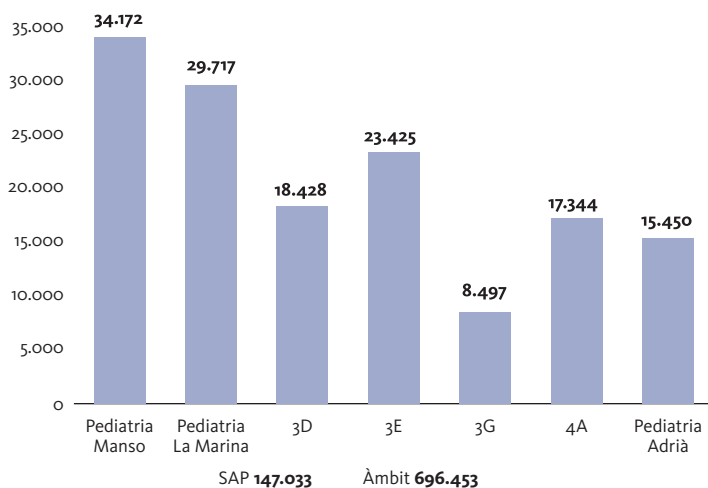
## Visites de medicina de família



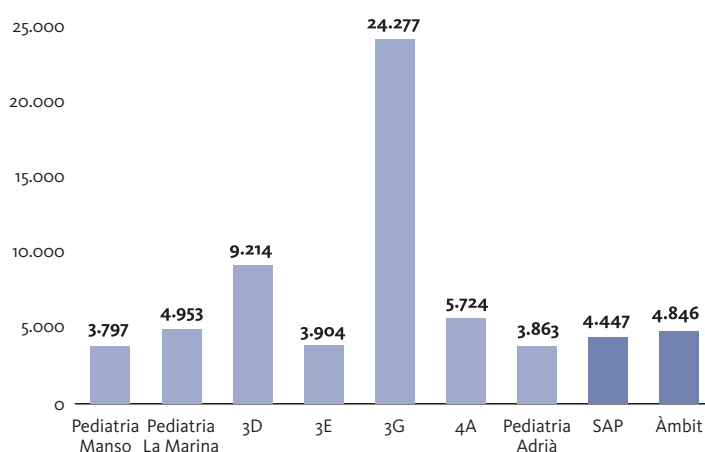
## Càrrega assistencial de medicina de família



## Visites de pediatria



## Càrrega assistencial de pediatria



2A Sant Antoni  
2B Via Roma  
2D Universitat  
3B Poble Sec

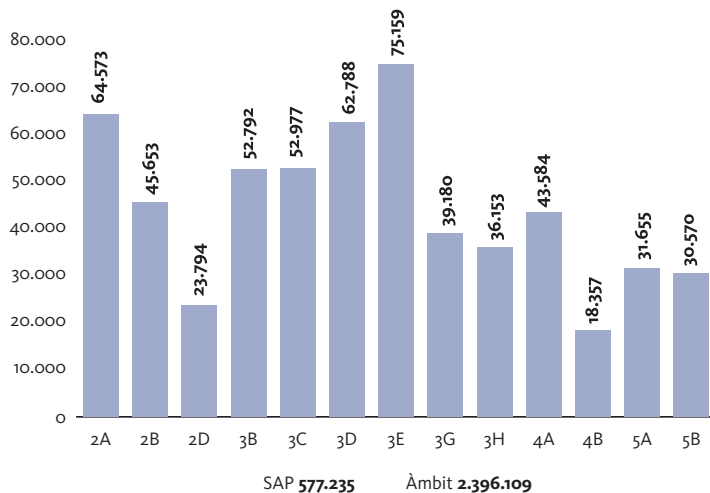
3C Carles Ribas–  
Carrer del Foc  
3D Bordeta Magòria–  
Consell de Cent

3E Sants  
3G Numància  
3H La Marina  
4A/B Montnegre

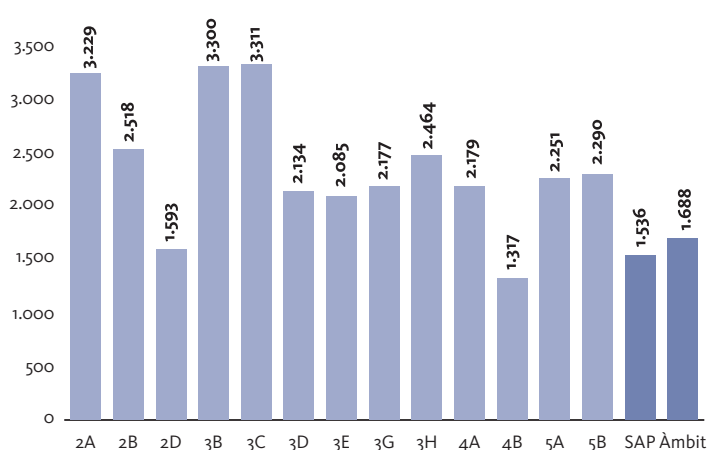
5A Marc Aureli  
5B Sant Elies



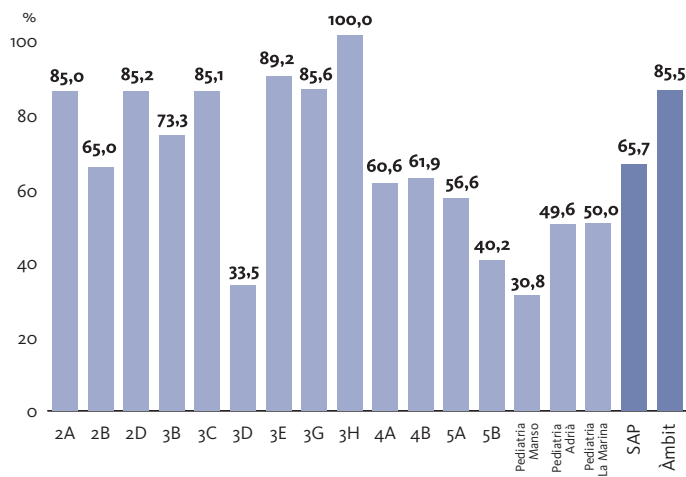
## Visites d'infermeria



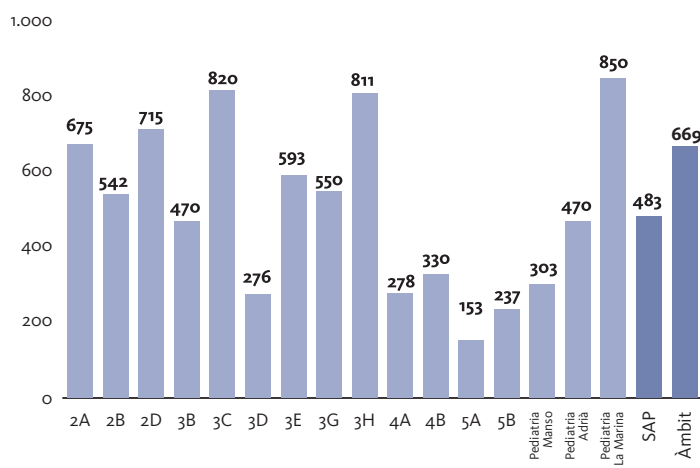
## Càrrega assistencial d'infermeria



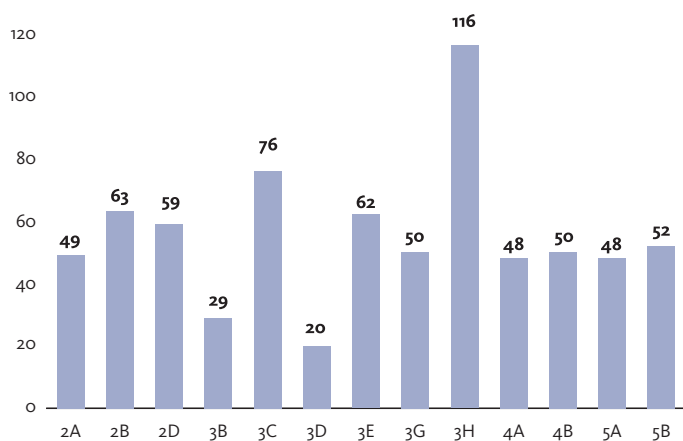
## Acord de gestió



## EQA



## Estàndard de qualitat de la prescripció farmacèutica



## Percentatge d'especialitats farmacèutiques genèriques



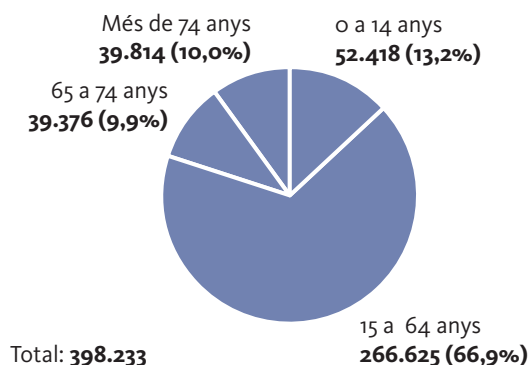
## Professionals

Metges de família	217
Pediatres	38
Odontòlegs	13
Facultatius especialistes	114
Infermeres	322
Llevadores	24

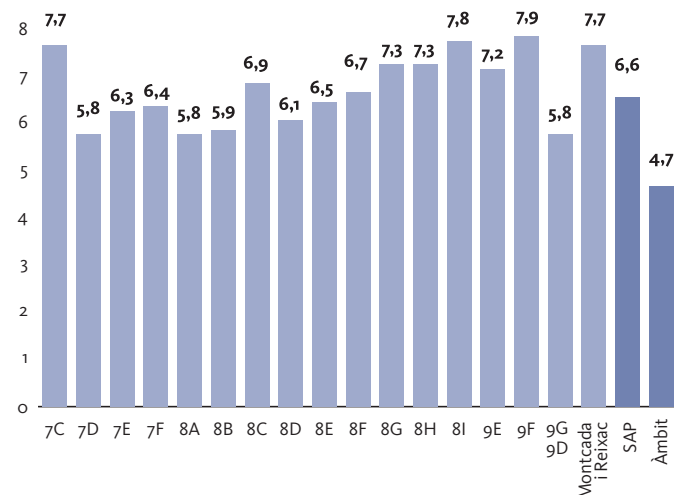
Auxiliars d'infermeria/tècnics especialistes FPII	68
Treballadores socials	12
Personal administratiu	268
Altres	71
<b>Total</b>	<b>1.147</b>

# Activitat assistencial al SAP Muntanya de Barcelona

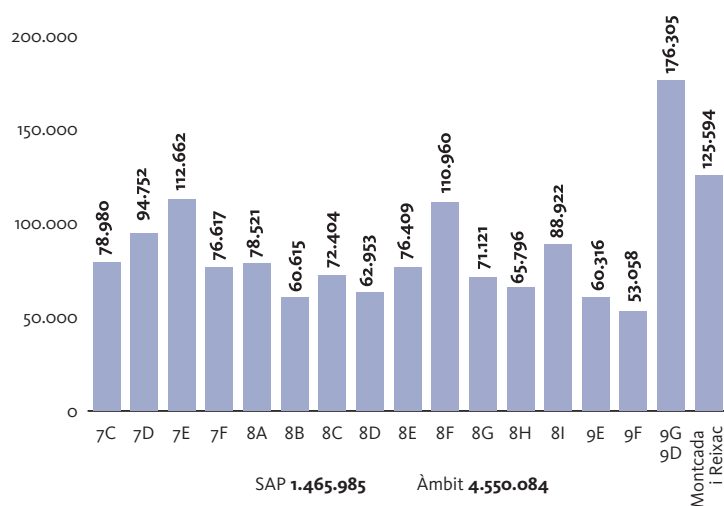
## Població assignada



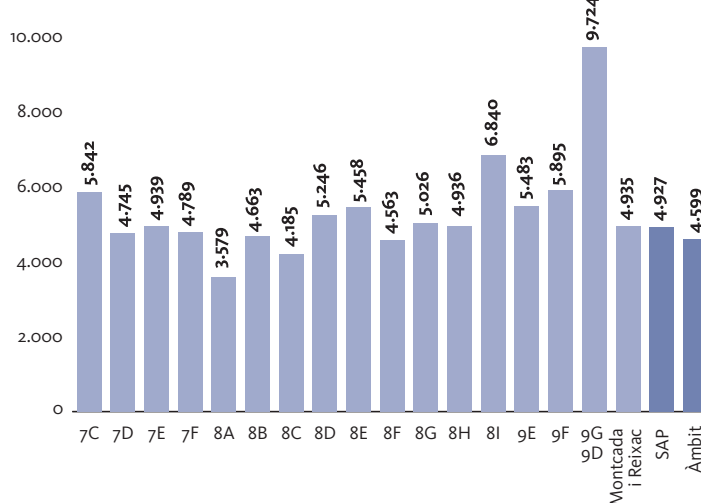
## Freqüentació per població assignada i atesa



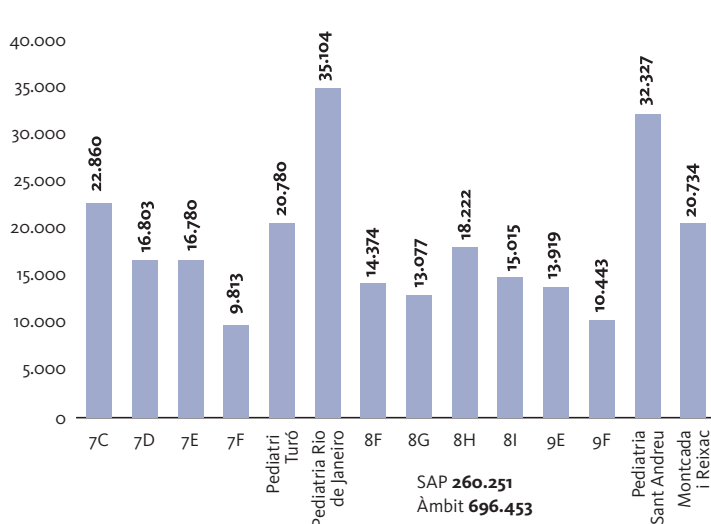
## Visites de medicina de família



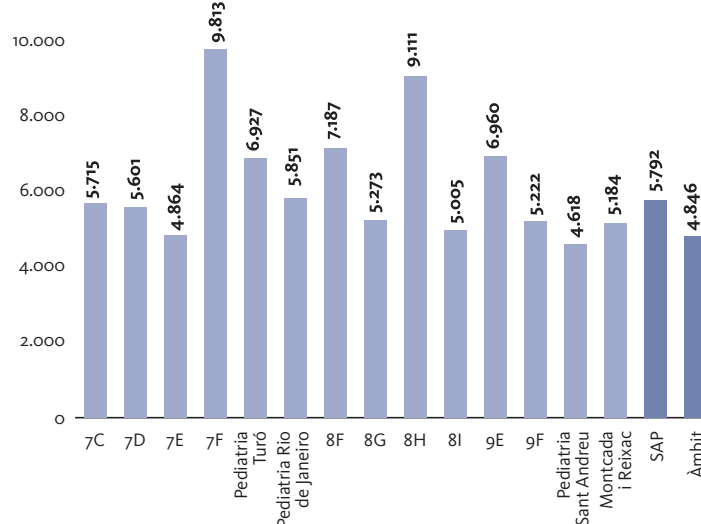
## Càrrega assistencial de medicina de família



## Visites de pediatria



## Càrrega assistencial de pediatria



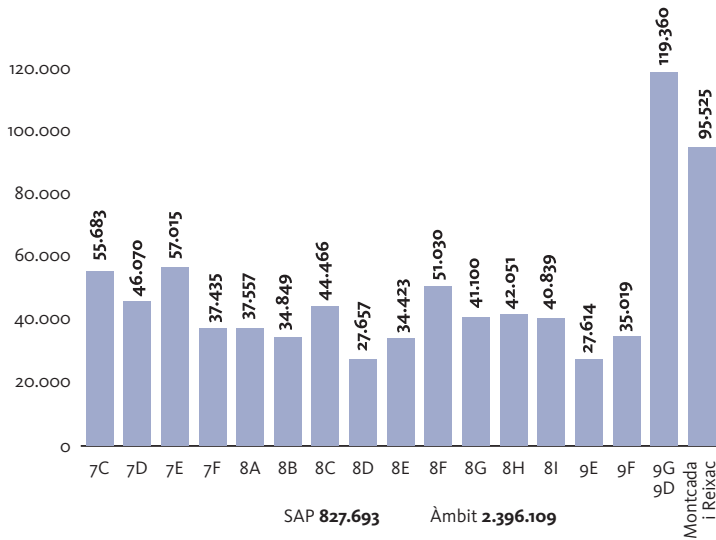
7C El Carmel  
 7D Lisboa  
 7E Annex Vall d'Hebron  
 7F Lisboa

8A Turó  
 8B Rio de Janeiro  
 8C Turó  
 8D Rio de Janeiro

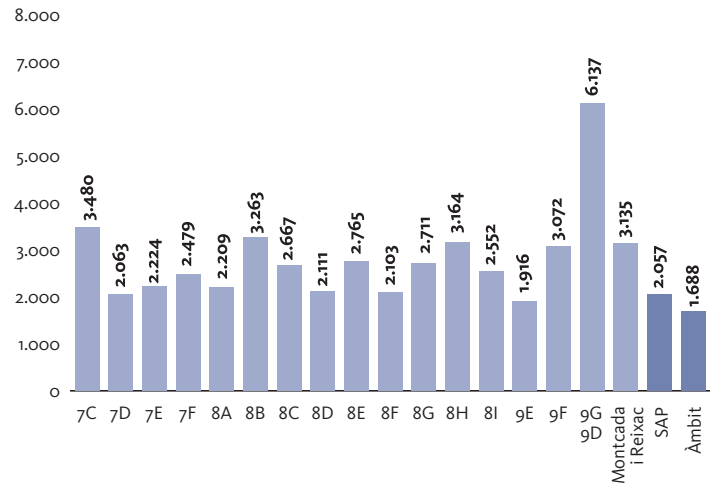
8E Rio de Janeiro  
 8F Guineueta  
 8G Roquetes  
 8H Ciutat Meridiana

8I Chafarinas  
 9E Bon Pastor  
 9F Via Barcino  
 9G/D Sant Andreu

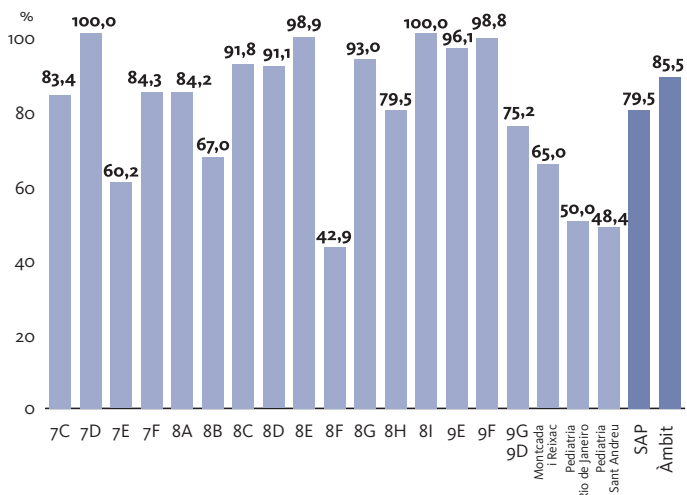
## Visites d'infermeria



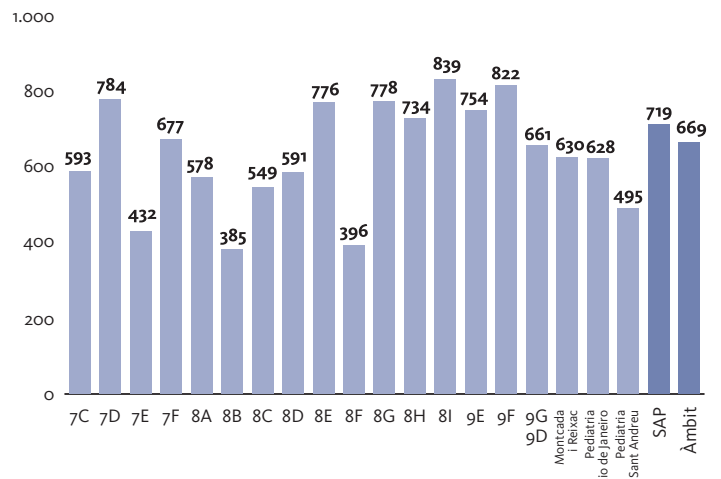
## Càrrega assistencial d'infermeria



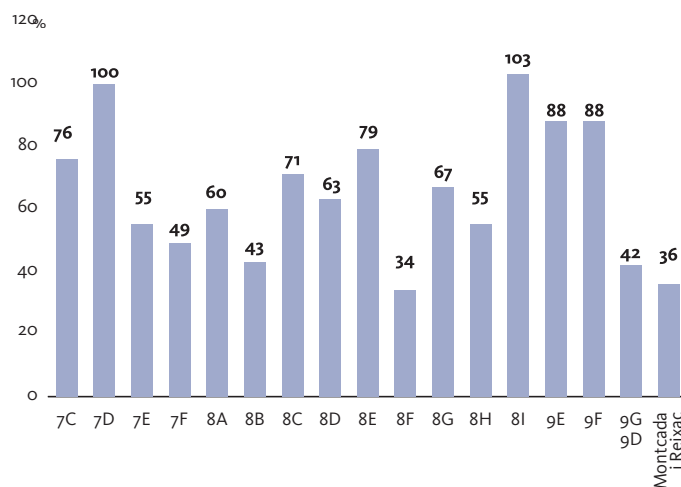
## Acord de gestió



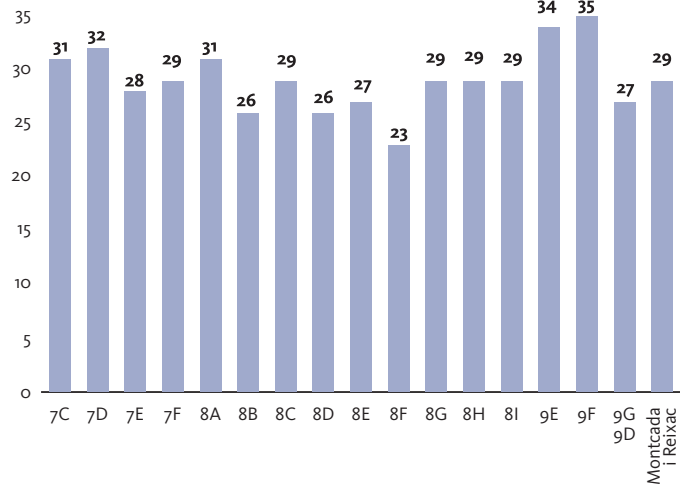
## EQA



## Estàndard de qualitat de la prescripció farmacèutica



## Percentatge d'especialitats farmacèutiques genèriques



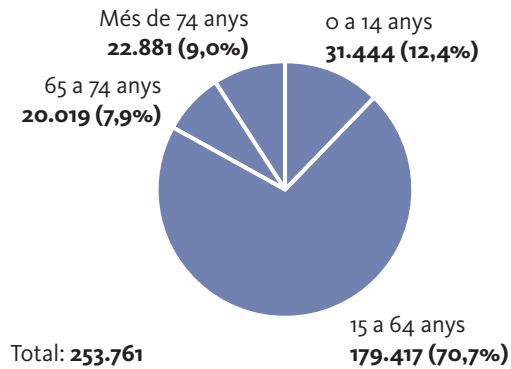
## Professionals

Metges de família	260
Pediatres	47
Odontòlegs	18
Facultatius especialistes	48
Infermeres	336
Llevadores	23

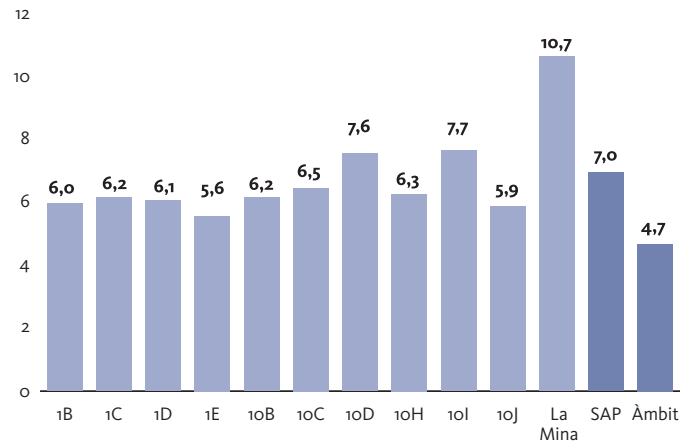
Auxiliars d'infermeria/tècnics especialistes FPII	76
Treballadores socials	19
Personal administratiu	234
Altres	61
<b>Total</b>	<b>1.122</b>

# Activitat assistencial al SAP Litoral de Barcelona

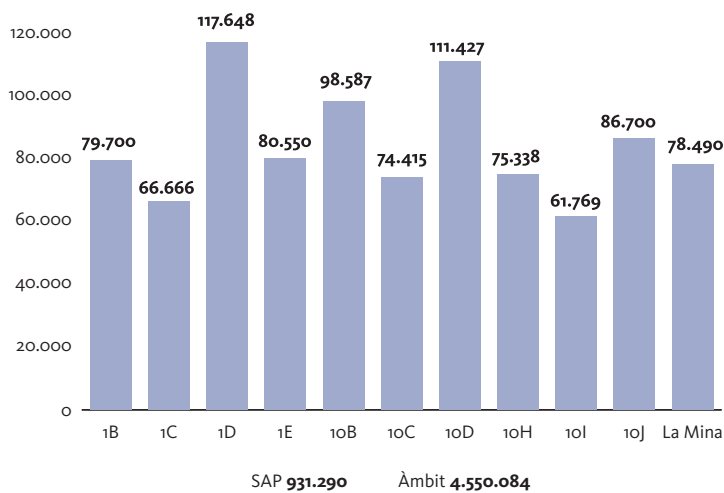
## Població assignada



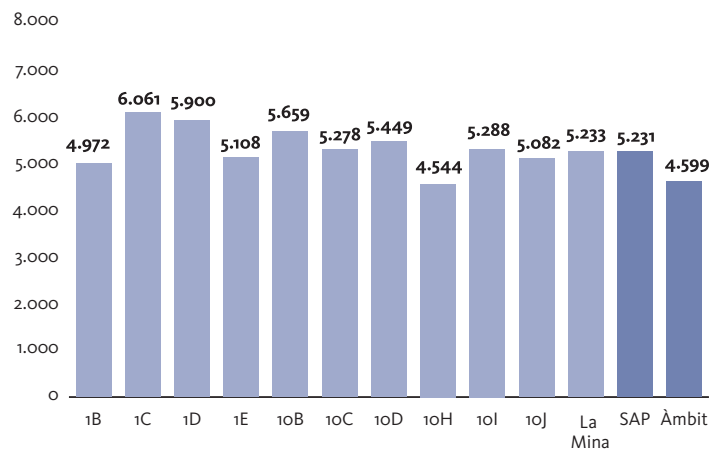
## Freqüentació per població assignada i atesa



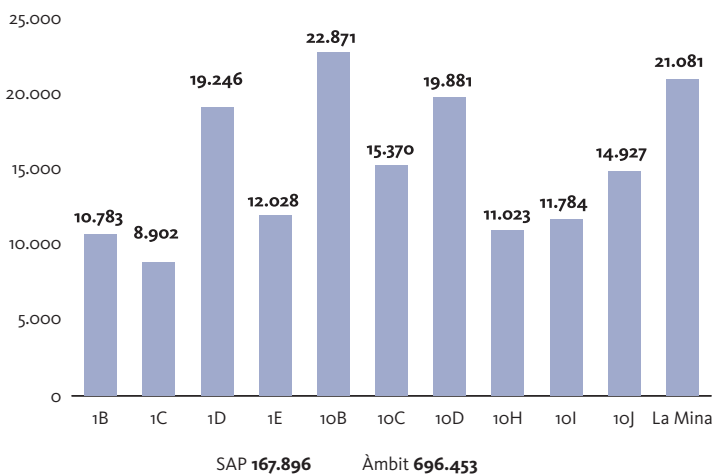
## Visites de medicina de família



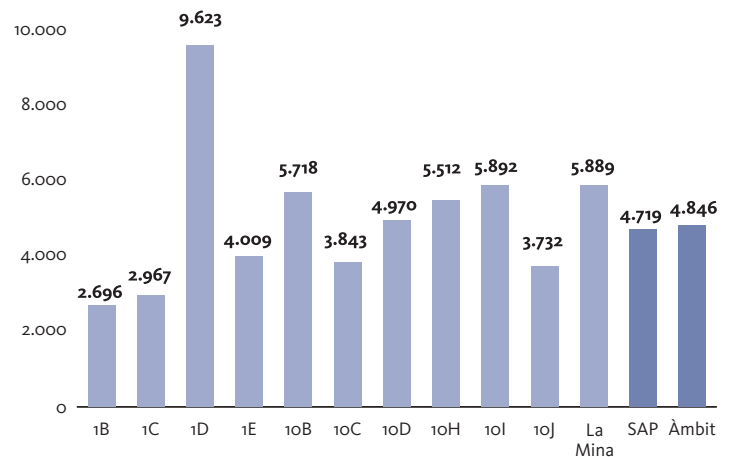
## Càrrega assistencial de medicina de família



## Visites de pediatria



## Càrrega assistencial de pediatria

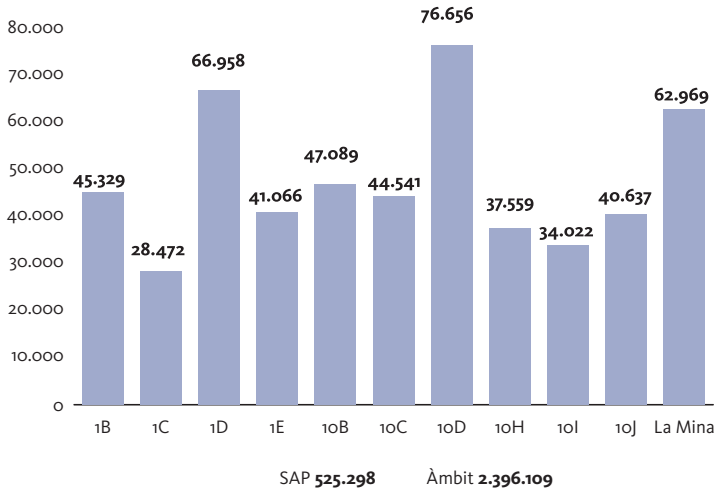


1B Casc Antic  
 1C Gòtic  
 1D Raval Sud  
 1E Doctor Sayé-Raval Nord

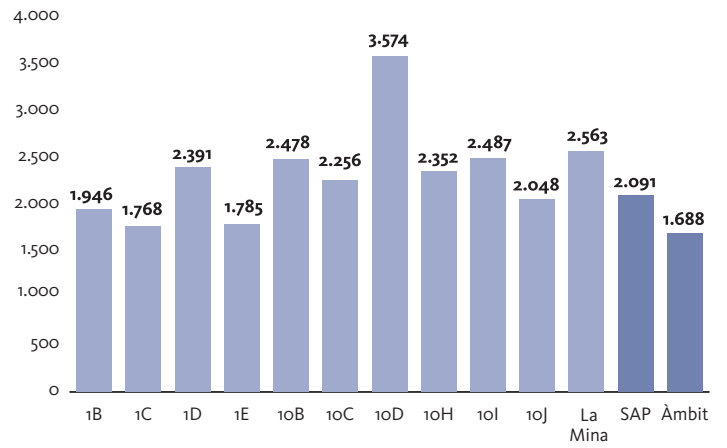
10B Ramon Turró  
 10C Poblenou  
 10D Besòs  
 10H Sant Martí

10I La Pau  
 10J Sant Martí  
 La Mina Sant Adrià  
 de Besòs 2

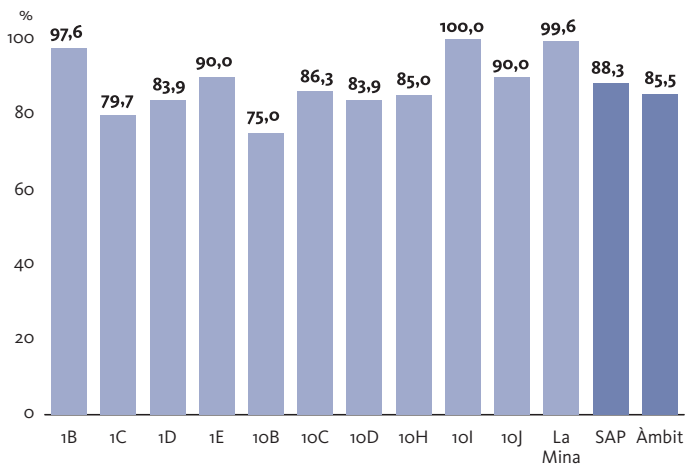
### Visites d'infermeria



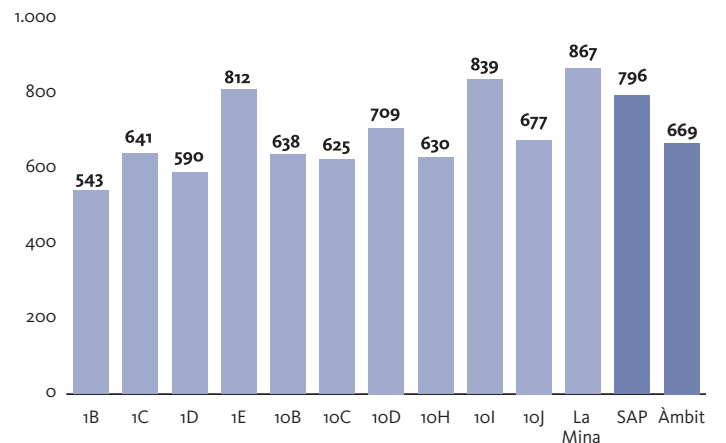
### Càrrega assistencial d'infermeria



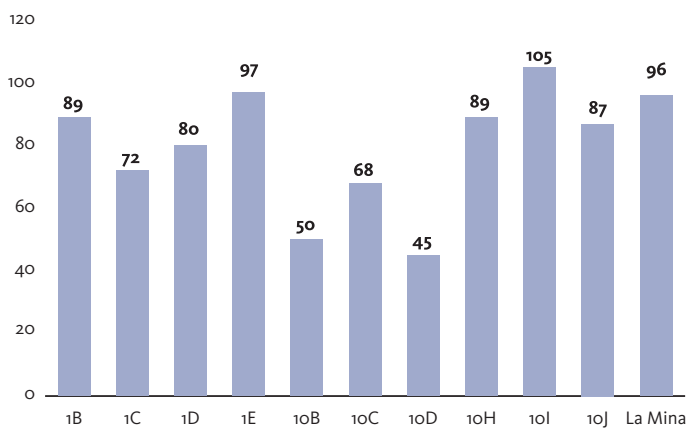
### Acord de gestió



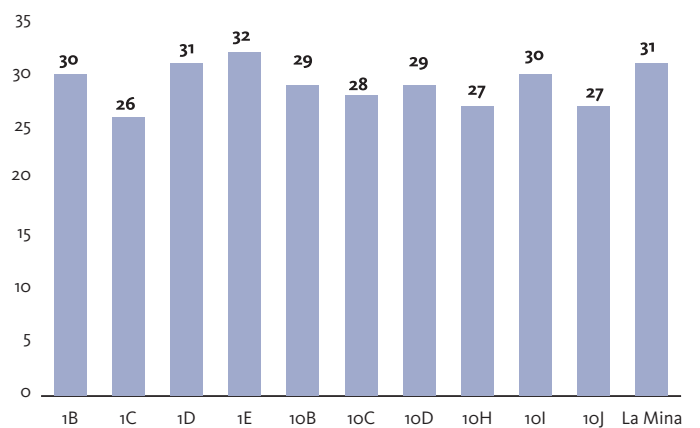
### EQA



### Estàndard de qualitat de la prescripció farmacèutica



### Percentatge d'especialitats farmacèutiques genèriques



### Professionals

Metges de família	156
Pediatres	37
Odontòlegs	11
Facultatius especialistes	52
Infermeres	231
Llevadores	2

Auxiliars d'infermeria/tècnics especialistes FPII	45
Treballadores socials	16
Personal administratiu	191
Altres	53
<b>Total</b>	<b>794</b>

# SAP Suport al Diagnòstic i al Tractament

# Atenció Continuada i Urgent

## Diagnòstic per la imatge (exploracions)

Drassanes	29.087
Manso	100.249
Numància	51.790
Sant Andreu	75.209
Poblenou	83.841
Gràcia-Horta	50.880
<b>Total</b>	<b>391.056</b>

## Malalties tropicals i importades

Visites de medicina	11.579
Visites d'Infermeria	3.641
Laboratori	11.848
<b>Total</b>	<b>27.068</b>

## Drogodependències

Visites*	9.423
----------	-------

## Alcoholisme

Visites*	15.095
----------	--------

## Tuberculosi

Visites de medicina	12.990
Visites d'Infermeria	15.468
<b>Total</b>	<b>28.458</b>

## Infeccions de transmissió sexual

Visites de medicina	12.508
Visites d'Infermeria	14.117
<b>Total</b>	<b>26.625</b>

## Vacunació internacional

Visites	18.135
Vacunes	21.026

## Rehabilitació Drassanes

Visites	6.859
Sessions	28.465

## Rehabilitació Sant Andreu

Visites	11.611
Sessions	35.825

## Logopèdia (sessions)

Drassanes	3.925
-----------	-------

\* SIAP en desenvolupament.

## Visites

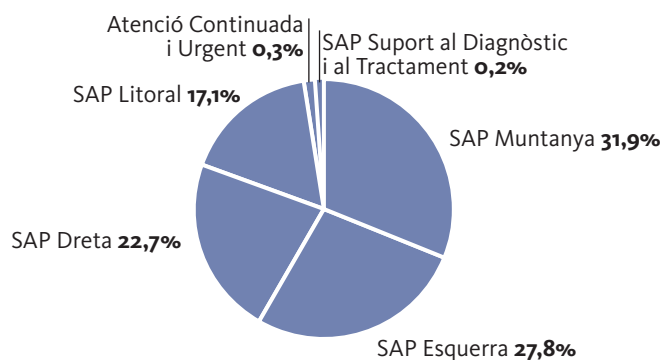
	Activitat	Visites
CAC Sant Martí*	Centre	42.684
	Domicili	0
PAC Bon Pastor	Centre	6.213
	Domicili	0
CUAP Manso	Centre	105.317
	Domicili	2.753
PAC Carles Ribas	Centre	2.545
	Domicili	2
PAC Numància	Centre	18.191
	Domicili	1.437
PAC Sant Andreu	Centre	25.944
	Domicili	2
PAC Via Barcino	Centre	14.722
	Domicili	29
PAC Bon Pastor	Centre	11.714
	Domicili	82
PAC Guineueta	Centre	27.412
	Domicili	68
PAC Horta	Centre	15.921
	Domicili	38
PAC Ciutat Meridiana	Centre	9.581
	Domicili	2
<b>Total SAC d'atenció urgent</b>	<b>Centre</b>	<b>280.244</b>
	<b>Domicili</b>	<b>4.413</b>

\* Inclou PAC Poblenou i PAC La Mina.



# Farmàcia

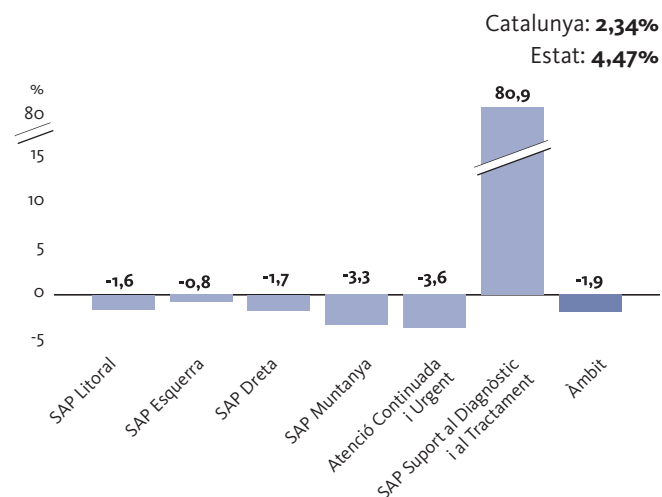
## Despesa de la prescripció farmacèutica



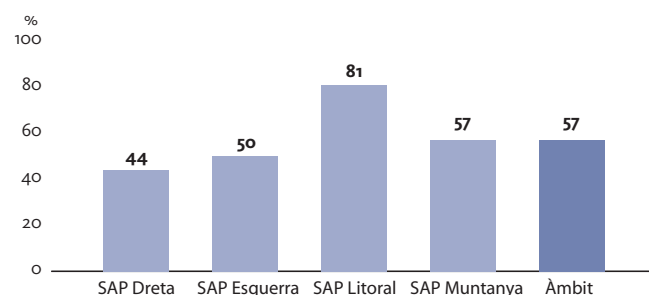
Total despesa l'any 2009: **325.226.293,2 euros**

El 96,6% de la despesa correspon al conjunt dels EAP de l'Àmbit d'Atenció Primària Barcelona Ciutat.

## Increment de la despesa de la prescripció farmacèutica



## Estàndard de qualitat de la prescripció farmacèutica



# ASSIR (atenció a la salut sexual i reproductiva)

	SAP Esquerra	SAP Muntanya	SAP Dreta	EAP La Mina	Total
Població diana (dones de 15 a 69 anys)*	235.166	144.054	97.358	4.800	481.378
Visites	120.249	111.514	50.618	8.237	290.618
Dones ateses	45.201	43.926	17.853	2.115	109.095
Cobertura	19,22%	30,49%	18,34%	44,06%	22,66%
Nens/nenes de 0 anys*	4.186	3.750	1.805	203	9.944
Gestants ateses	2.899	3.315	1.031	151	7.396
Cobertura	69,25%	88,40%	57,12%	74,38%	74,38%
Atenció als joves (nois i noies atesos < 25 anys)					
Atenció a la consulta de Tarda Jove	326	381	279	-	986
Dones ateses < 25 anys	5.263	5.377	1.729	449	12.818
Assistents a activitats grupals d'educació per a la salut	954	1.000	198	68	2.220
Grups d'educació sanitària (assistents)					
Educació maternal	760	1.056	183	34	2.033
Postpart	540	509	315	-	1.364
Visites de psicologia	1.671	2.441	1.194	-	5.306

\* Dades extretes de l'RCA (desembre de 2009).

# Innovació i millores assistencials



## Es revisen els processos de treball social

En l'àmbit del treball social, el 2009 s'han revisat processos i implantat circuits de millora com els de Valoració social de pacients recentment diagnosticats de qualsevol tipus de demència; Millora de la coordinació de treball social amb l'equip de pediatria; Comunicació de pacients inclosos en el Programa ATDOM al treballador social; Reducció de la llista d'espera de la consulta de treball social; Reducció de les interrupcions telefòniques a les consultes de treball social, i Creació de circuits i protocols de continuïtat assistencial amb diferents serveis i entitats del SAP Muntanya.

Així mateix, s'ha treballat en el perfeccionament dels circuits de la sol·licitud del servei de teleassistència i el d'accés a la farmàcia gratuïta excepcional.

Les diferents comissions de treball social han seguit avançant en el *Document marc de treball social sanitari en pediatria*, la *Guia de bona praxi per a la utilització de serveis sociosanitaris*, i el *Protocol d'actuació al maltractament en la gent gran* (SAP Dreta).

## Activitat del Centre de Seguiment de Malalties Cròniques

El Centre de Seguiment de Malalties Cròniques (CSMC) dona cobertura a pacients amb insuficiència cardíaca. Un dels objectius de l'any 2009 ha estat optimitzar la utilització d'aquest recurs assistencial al territori, i alhora millorar la coordinació entre els diferents nivells assistencials.

En l'Àmbit d'Atenció Primària s'han atès 932 pacients amb insuficiència cardíaca en els centres i s'han fet 5.234 trucades, nombre similar al d'anys previs. El seguiment telefònic s'ha hagut d'adaptar a les característiques dels nous pacients, amb un perfil de malalt més complex i amb més inestabilitat clínica.

Durant el darrer trimestre de 2009 el suport telefònic s'ha incorporat a l'atenció primària del Baix Llobregat Litoral i a l'Hospital de Viladecans.

La millora en l'autocura es manté al llarg del temps. Això ha permès anar allargant la freqüència de les visites telefòniques i, al final de 2009, un 36% de la població ja rebia un seguiment espaiat.

## S'editen noves guies d'infermeria pediàtrica

El 2009 s'han editat dues noves guies d'infermeria pediàtrica, amb els títols *Consell de salut a la infància i a l'adolescència en atenció primària* i *Metodologia d'infermeria en activitats preventives a la infància i a l'adolescència en atenció primària*.

Aquest any també s'ha començat la coordinació amb l'Àrea de Treball Social per treballar en protocols integrats davant de pacients crònics.

## Gestió de casos i enllaç

L'any 2009 s'han configurat les unitats territorials d'atenció a la complexitat en cada SAP. Cadascuna d'elles disposa d'infermeres gestores de casos i amb funció d'enllaç amb hospitals de referència. Un total de 1.001 usuaris han estat atesos per infermeres gestores de casos. La mitjana de temps en què els casos han estat oberts ha estat de 127 dies. Les infermeres d'enllaç han realitzat un total de 1.001 coordinacions entre atenció primària i l'hospital.



## Atenció a la salut sexual i reproductiva

El 2009 ha estat un any de consolidació dels projectes de millora en la resolució de la patologia ginecològica. Els diferents ASSIR de Barcelona disposen d'una consulta específica d'infeccions de transmissió sexual (ITS) amb professionals referents que treballen amb protocols consensuats i amb una alta resolució d'aquesta patologia. Es manté com a centre de referència d'ITS d'alta complexitat el Centre d'ITS de Drasanès.

Es disposa també de referents en altres patologies: mama, cèrvix, endocrinologia ginecològica i incontinència, i a l'ASSIR Esquerra s'ha començat a estructurar l'atenció al diagnòstic i

tractament de patologia ginecològica per histeroscòpia i obstrucció tubàrica.

S'ha consensuat amb els hospitals de referència de cada ASSIR el Pla de naixement, seguint la línia estratègica de desmedicalització dels processos fisiològics com l'embaràs, part i postpart, amb l'objectiu de conferir més participació i autonomia a les dones i les seves parelles en la presa de decisions relacionades amb aquests processos.

També s'ha iniciat la cultura dels serveis territorials a través del debat, reflexió i inici de professionals vinculats als dos nivells assistencials (atenció primària-hospital). A més, s'assegura una coordinació més gran amb els hospitals a través de la protocol·litització de processos com la diabetis gestacional, amb l'objectiu de prestar

una atenció més propera a les gestants diabètiques, descentralitzant processos hospitalaris a l'ASSIR i als serveis d'endocrinologia (RAE) de l'atenció primària.

S'ha iniciat un projecte de participació, implicació i responsabilització dels homes en la salut sexual i reproductiva, iniciant una detecció de necessitats dels homes pel que fa a l'embaràs, part i postpart amb l'objectiu d'adequar el servei de salut sexual i reproductiva. Aquest projecte es realitza conjuntament amb l'Ajuntament de Barcelona.

Durant l'any 2009 s'ha prioritzat la formació dels professionals de l'ASSIR en ITS, actualització en patologia ginecològica per a llevadores, formació específica per a administratius i treball en equip.

## Qualitat



### El Servei de Diagnòstic per la Imatge de Manso obté la certificació ISO 9001:2000

El Servei de Diagnòstic per la Imatge de Manso ha obtingut la certificació del sistema de gestió ISO 9001:2000 gràcies a una adequació òptima de les instal·lacions i les estructures.

Està en funcionament des de l'any 1962 i hi treballen 50 professionals sanitaris i administratius, que donen servei a una població d'uns 300.000

habitants. Cobreixen les necessitats de radiologia convencional i digitalitzada, ecografies, mamografies, densitometries i ortopantomografies de diversos equips d'atenció primària de l'Àmbit d'Atenció Primària Barcelona Ciutat.

És un servei compromès amb la millora contínua dels processos i s'ha marcat com a objectiu avançar dia a dia en les noves tècniques i procediments que s'estan implantant en el diagnòstic per la imatge i en l'atenció primària.

### Premis per als treballadors socials

Els treballadors socials del SAP Esquerra de Barcelona han rebut dos premis per la seva investigació sobre factors socials relacionats amb la hiperfreqüentació. Un ha estat el primer Premi de recerca Fundació Mutuam Conviure i l'altre el cinquè Premi de recerca en atenció primària convocat per la Regió Sanitària de Barcelona.

## S'avalua en un estudi si els pacients responen als programes de promoció de l'exercici

L'Àrea d'Activitat Física i Salut de l'Àmbit d'Atenció Primària Barcelona Ciutat du a terme un treball per avaluar l'efectivitat d'un programa de promoció de l'activitat física (PPAF) des dels centres d'atenció primària. El programa preveu estratègies comunitàries coordinades amb alguns recursos municipals i la incorporació de diferents disciplines professionals per augmentar els nivells d'activitat física en la població en general.

L'estudi, que ha estat publicat a la revista *BMC Public Health*, consisteix en un assaig clínic aleatori controlat en què participen 424 persones, majors d'edat, amb un nivell d'activitat física baix, autònoms, sense contraindicació per seguir un programa d'activitat física i procedents de diferents CAP.

El resultat esperat d'aquest programa és aconseguir crear l'hàbit de realitzar activitat física a mitjà i llarg termini en la majoria de participants i que disminueixi la pressió assistencial. Si l'estudi demostra ser efectiu, serà la primera intervenció en atenció primària que aconseguirà crear adherència a practicar una activitat física regular a llarg termini.

A partir d'aquest estudi, i en col·laboració amb l'IDIAP Jordi Gol, s'ha elaborat un protocol d'assaig clínic que ha estat premiat per la CAMFiC. L'estudi s'ha dut a terme en nou centres d'atenció primària, sis dels quals són de Barcelona ciutat.



## Les infermeres d'atenció primària avaluen el seu rol com a enllaç entre nivells assistencials i en el programa Salut i escola

Infermeres i metges de família col·laboren en el projecte Avaluació de l'impacte de la infermera d'enllaç en la continuïtat assistencial per valorar si aquesta figura suposa una millora en la qualitat de vida del pacient i el seu cuidador. També s'analitzen els costos tangibles del procés de continuïtat de cures en els grups en què hi ha infermera d'enllaç i en els que no. D'aquesta manera disposaran dels elements necessaris per construir un model d'indicadors que permeti sistematitzar l'avaluació de la continuïtat assistencial.

D'altra banda, en el projecte de recerca Percepció de les infermeres del programa Salut i escola sobre la seva experiència s'exploren des d'una perspectiva fenomenològica les expectatives, percepcions i opinions de les infermeres que desenvolupen aquest programa. Tot plegat amb la intenció de trobar estratègies per millorar aquest servei que es presta als instituts de Barcelona des del curs 2004-2005.

Ambdós projectes han rebut el reconeixement del Col·legi Oficial d'Infermeria, que els ha distingit amb una ajuda econòmica dins el seu Pla de promoció de recerca.

## Se celebren les II Jornades Catalanes de Salut Internacional i Medicina Tropical

L'augment, durant els últims anys, dels viatges internacionals afavoreix un increment del nombre de malalties de distribució cosmopolita –com poden ser les malalties de transmissió sexual, les hepatitis víriques o la tuberculosi– i d'altres menys conegudes en el nostre àmbit perquè són pròpies d'altres zones geogràfiques.

Davant d'aquesta nova situació, es fa evident la necessitat de disposar de centres especialitzats, actualitzats i amb una bona organització institucional, així com de crear circuits i guies en matèria de salut internacional.

Amb l'objectiu de facilitar un espai de debat entre els professionals que treballen en aquests temes, la Unitat de Medicina Tropical i Salut Internacional de Drassanes va organitzar, a l'abril, les II Jornades Catalanes de Salut Internacional i Medicina Tropical, en què van participar més de 350 professionals de l'àmbit de salut internacional de diferents nivells assistencials.

## Docència

La Unitat Docent de l'Àmbit d'Atenció Primària Barcelona Ciutat té un total de 16 equips d'atenció primària (EAP) acreditats per a la formació d'especialistes en medicina familiar i comunitària i en pediatria i per a la formació de pregrau d'infermeria. D'aquests EAP, 15 són de l'Institut Català de la Salut (Dr. Carles Ribas, La Marina, Raval Nord, Raval Sud, Gòtic, Passeig de Sant Joan, La Pau, La Mina, Chafarinas, El Carmel, El Clot, Poblenou, Via Barcino, Bon Pastor i Montcada i Reixac) i 1 (Larrard) és gestionat pel PAMEM.

En la Unitat Docent també participen cinc hospitals (Vall d'Hebron, del Mar, Sant Pau, Dos de Maig i Sagrat Cor), a més del Programa d'atenció a la salut sexual i reproductiva (PASSIR) de l'ICS i de l'IMAS i dels centres de salut mental de la ciutat, pertanyents a diverses entitats proveïdores.

### Formació de postgrau de medicina familiar i comunitària

MIR	193
1r any	52
2n any	45
3r any	50
4rt any	46
Tutors	123

### Formació de postgrau de pediatria

MIR	24
Docents	36

### Formació de pregrau d'infermeria

Alumnes	602
Docents	342

Escoles universitàries d'Infermeria:  
Vall d'Hebron, Hospital del Mar,  
Hospital de Sant Pau, Blanquerna,  
Santa Madrona, Universitat de Barcelona,  
Gimbernat i Sant Joan de Déu

## Suport a la recerca

Durant l'any 2009, la Unitat de Suport a la Recerca ha consolidat la seva estructura i ha dut a terme les següents activitats:

- Difusió de les activitats de la Unitat als equips d'atenció primària, mitjançant la presentació del coordinador en els comitès de direcció i la creació d'una llista de correu electrònic per a la distribució d'informació. S'ha introduït l'informació de la Unitat a la web de l'IDIAP Jordi Gol ([www.idiapjgol.org](http://www.idiapjgol.org)) amb la incorporació de vincles i material d'interès per als usuaris.
- Consolidació dels grups de recerca existents i promoció per a la creació d'altres grups. En l'actualitat hi ha dos grups acreditats per l'Institut de Salut Carlos III (Tuberculosi i Cardiocat), un d'acreditat per l'IDIAP Jordi Gol (Estils de vida) i d'altres en procés d'acreditació (infermeria, respiratori, cardiovascular, multimorbiditat, comunicació, informatització i explotació de dades, envelliment, aparell locomotor, pediatria).
- Formació en recerca dels professionals d'atenció primària (2a edició del Curs de disseny de projectes de recerca, Curs d'investigació qualitativa, Anàlisi de supervivència).
- Organització de sessions per tractar temes relacionats amb el marc teòric i pràctic de la recerca, que han començat sent tutoritzades pels tècnics de recerca del territori i de la Unitat de Suport a la Recerca i que volen ser un referent i obrir-se a la resta de l'àmbit.
- Coordinació i assessorament als projectes presentats a la convocatòria d'ajuts a la recerca del Projecte XB 2009 i monitoratge dels ajuts atorgats el 2008.
- Participació en l'organització del Primer Congrés d'Atenció Primària de l'Àmbit Barcelona Ciutat.

- Col·laboració amb la Unitat Docent de Medicina Familiar i Comunitària de Barcelona en la formació teòrica dels residents, facilitant la seva rotació per la Unitat de Suport a la Recerca i coordinant el Comitè Científic de les Jornades de Residents de Barcelona.
- Suport metodològic a més de 50 projectes de recerca generats pels equips d'atenció primària.
- Col·laboració amb la Universitat Politècnica de Barcelona, la Universitat Autònoma de Barcelona i la Universitat de Barcelona mitjançant la participació en tribunals, tesis doctorals i projectes de recerca.
- Col·laboració amb els hospitals del Mar, de Sant Pau, Vall d'Hebron i Clínic en projectes comuns (DAMOCLES, REDINSCOR, PEEADE, PREDIMED). Col·laboració amb l'Institut Municipal d'Investigació Mèdica de Barcelona (IMIM).
- Valoració i avaluació de projectes sol·licitats per l'IDIAP.
- Participació en projectes internacionals de recerca (Epa-Cardio, Universitat de Niemegen, Universitat d'Amsterdam).
- Presentació de projectes a convocatòries competitives de recerca, els ajuts de les quals serveixen per a l'alliberament de professionals per a la recerca, estades en centres de recerca estrangers i diferents projectes de l'Institut de Salut Carlos III, alguns d'ells liderats des de la Unitat de Suport a la Recerca i altres en col·laboració amb altres unitats de recerca.



# Projecte XB, treballem a gust

Durant l'any 2009 s'ha continuat la línia iniciada el 2008 amb el Projecte XB, el qual té com a objectiu que els professionals d'atenció primària treballin a gust mitjançant la millora organitzativa i de les condicions de treball, el foment de la participació i de la comunicació, la incentivació de la formació i de la innovació, el reconeixement del compromís i de l'excel·lència i la creació d'una cultura compartida basada en uns valors comuns que ajudin a mantenir la motivació i la il·lusió dels professionals i dels equips de direcció: el respecte, la imaginació, la confiança i l'esforç.

D'acord amb aquest objectiu, durant l'any 2009 s'han dut a terme accions vinculades a les quatre línies estratègiques del projecte:

- Generar cultura compartida
- Cuidar les condicions de treball
- Incentivar la innovació, el compromís i l'excel·lència
- Millorar la participació, la comunicació i el tracte

## Generar cultura compartida

### Programa de formació directiva

Com a continuació del programa formatiu de l'any 2008, durant el 2009 s'ha planificat una àmplia oferta d'activitats formatives adreçades als professionals que realitzen tasques directives en l'Àmbit d'Atenció Primària Barcelona Ciutat o bé que en poden realitzar en un futur proper. S'han inclòs en el programa diverses activitats de direcció per valors, habilitats directives i eines organitzatives.



### Jornades de benchmarking

Durant el mes de desembre de 2008 i en el decurs de l'any 2009 s'han celebrat en l'Àmbit d'Atenció Primària Barcelona diverses jornades de *benchmarking* i d'intercanvi d'experiències, entre les quals: Jornada d'Intercanvi d'Experiències: generem cultura; Jornada de Benchmarking; Jornada ABE-CREM; IV Jornades del Pla de Millora; Primera Jornada de Benchmarking Pediàtric; Jornada de Recerca MIR; Jornada de l'EAP Poble Sec; II Jornades Catalanes de Salut Internacional i Medicina Tropical, i Jornada ACUT.

### Cicle de conferències

El SAP Dreta ha iniciat un cicle de conferències adreçat a parlar de temes poc tractats habitualment en l'atenció primària. Les conferències realitzades l'any 2009 s'han dedicat a l'educació per a la salut i les cèl·lules mare en la medicina regenerativa, a càrrec del Sr. Pere Font i de la Dra. Anna Veiga, respectivament.

### Cuidar les condicions de treball

#### Compromís amb els equips i les unitats

L'any 2009 s'han publicat les accions del compromís establert amb cadascun dels diferents EAP i unitats per als anys 2009 i 2010 i que inclou peticions molt diverses (inversions, compres, infraestructures, informàtica, canvis organitzatius...).

#### Alliberament d'espais

Amb l'objectiu d'alliberar espais ocupats per arxius i aprofitar-los com a espais assistencials, s'ha contractat la retirada, l'arxivament i la custòdia de les històries dels centres i s'ha inclòs de forma preferent en les accions d'infraestructures la remodelació dels espais alliberats pels arxius en espais assistencials.

## Gestió de la demanda

Durant l'any 2009 s'han dinamitzat diverses mesures i activitats adreçades a contribuir a la millora de les condicions de treball relacionades amb la demanda i la sobrecàrrega assistencial:

- **Desburocratització de les consultes (suport a l'atenció en residències).** La Unitat d'Atenció Domiciliària Geriàtrica (UADG) del SAP Esquerra gestiona la medicació crònica dels pacients institucionalitzats en residències amb metge propi, la qual cosa permet disminuir les càrregues burocràtiques dels equips d'atenció primària que no aporten valor a l'atenció. D'altra banda, mitjançant la planificació estratègica i operativa entre la direcció de l'àmbit, del SAP, del CatSalut i de l'Equip d'Atenció a Residències–Mutuam, es va iniciar al mes de febrer de 2009 una experiència al SAP Muntanya que té com a objectiu garantir des del sistema públic de salut l'atenció sanitària i la continuïtat assistencial de les persones grans fràgils o en alt risc de fragilitat institucionalitzades en centres residencials socials. Durant el 2010 Mutuam assumirà totes les residències dels EAP de l'ICS de Barcelona Ciutat.
- **Formació per al maneig d'hiperfreqüentadors.** Al mes de març es va realitzar una formació relacionada amb el maneig dels pacients hiperfreqüentadors. Les sessions es van fonamentar en l'experiència publicada en un article que avaluava l'efectivitat d'una intervenció en aquest tipus de pacients i que demostrava ser efectiva per reduir la utilització de serveis. Les sessions es van adreçar a "formadors", és a dir, a professionals assistencials amb interès i capacitat de replicar posteriorment la formació rebuda.
- **Organització de l'atenció urgent (demanda del mateix dia) en un EAP.** El grup de consultors interns de l'àmbit va elaborar un document que té com a objectiu revisar d'una manera concisa i clara els criteris bàsics que cal considerar a l'hora de plantejar-se una reorganització en l'atenció de la demanda del mateix

dia. El document pretén ser un instrument de treball per als EAP, atès que un dels objectius de l'any 2009 va ser que tots els EAP es qüestionessin si estaven satisfets amb la forma en què tenien organitzada aquesta activitat o si voldrien plantejar-se un canvi.

- **Gestió d'agendes en l'atenció primària.** El grup de consultors interns de l'Àmbit de Barcelona Ciutat va elaborar un document sobre la gestió d'agendes dels EAP. Una agenda ben utilitzada ajuda a planificar i a distribuir la feina de la manera més còmoda per als professionals i per als usuaris, però dissenyada de forma inadequada pot limitar l'accessibilitat dels usuaris i disminuir la flexibilitat en l'organització del treball. El document fa un recull breu dels punts clau que cal tenir en compte en el moment de dissenyar les agendes dels professionals a partir de l'anàlisi de cinc situacions habituals.
- **Organització dels circuits en un equip d'atenció primària.** Continuament amb la gestió de la demanda, l'equip de consultors interns de l'Àmbit d'Atenció Primària Barcelona Ciutat va elaborar un document sobre l'organització dels circuits en un equip d'atenció primària, centrat en factors organitzatius i sobretot de la mateixa consulta, que són modificables i amb els quals es poden obtenir resultats a curt termini. En aquest treball es planteja que per fer una bona gestió de la consulta es requereix també el bon funcionament de dos instruments: els circuits i les agendes.
- **e-consulta: comoditat per a l'usuari i per al professional.** Per iniciativa de la Junta Clínica, es va concretar el disseny d'un estudi pilot per valorar la consulta electrònica com a nova eina de treball que permeti disminuir la pressió assistencial.
- **Posada en marxa del dispositiu d'atenció domiciliària els dissabtes.** Al mes d'octubre es va posar en marxa la fase 1 per al desplegament del dispositiu d'atenció domiciliària de dissabtes. Aquest dispositiu es va dissenyar per donar resposta a la

demanda d'atenció continuada domiciliària espontània i programada que es produeix els dissabtes de 8 a 17 h. Els domicilis, prèviament filtrats pels metges i infermeres dels centres oberts en dissabte, es gestionen mitjançant un centre coordinador format per professionals de gestió i serveis.

## Extraccions domiciliàries i maletins

Amb la intenció de millorar les condicions de treball, des del mes d'abril els equips d'atenció primària disposen d'uns maletins per dur al domicili els tubs i el material d'extraccions necessaris, fet que garanteix unes condicions adequades de transport i seguretat.

## L'Oficina Virtual, ara també a casa

L'Oficina Virtual és una eina que està a disposició de tots els equips de l'àmbit i que permet compartir informació virtualment i es va actualitzant i millorant gràcies a les propostes que es reben. Des del principi de 2009 es pot consultar informació de centres, estudis o projectes, tant des del lloc de treball com des de qualsevol altre indret.

## Programari lliure al SAP Dreta

Des de la Junta Clínica del SAP Dreta va sorgir la idea d'instal·lar als PC la versió lliure d'alguns dels programes que s'utilitzen habitualment. El programari és de distribució lliure, s'adapta a les necessitats de l'usuari i es pot copiar. La intenció és que, un cop avaluada l'experiència, s'hi puguin afegir més centres del SAP i també més programes dels que estan disponibles.

## Sistema informàtic per prevenir situacions de violència

Al març de 2009 es va iniciar als centres de Barcelona el procés d'implantació de l'aplicació informàtica d'alertes contra situacions de violència. Aquest nou sistema està integrat dins els plans d'autoprotecció dels centres i segueix els mateixos criteris formatius, informatius i de manteniment que els altres circuits d'emergència.

## Programa APEP (ajuda preventiva en l'esgotament professional)

S'ha treballat en la posada en marxa del Programa APEP (ajuda preventiva en l'esgotament professional), un instrument d'ajuda adreçat inicialment a metges de família i pediatres i que s'ha obert també a la participació de professionals d'infermeria i d'altres especialitats mèdiques que realitzen assistència clínica directa i que se senten desmotivats o es troben en risc de patir desmotivació. Durant l'any 2010 es desenvoluparan les activitats del programa.

## Nous taulells per a les unitats d'atenció a l'usuari

El taulell d'un centre és el lloc on es produeix gran part de l'activitat del CAP i ha d'estar dissenyat per facilitar la feina dels treballadors i oferir la màxima comoditat i prestacions als usuaris. Per això, un grup de treball va establir els criteris que cal tenir en compte en el disseny dels taulells i el 2009 s'han instal·lat taulells en diversos centres de Barcelona d'acord amb aquests criteris (1a planta del CAP Chafarinas, planta baixa del CAP Numància, 2a planta del CAP Manso, CAP Maragall i zona de pediatria del CAP La Marina).

## Incentivar la innovació, el compromís i l'excel·lència

### Constitució del grup de consultors interns

S'ha constituït un grup de consultors interns format per professionals assistencials amb experiència en gestió d'EAP. Aquest grup té com a funció donar suport als equips directius dels EAP en diferents formats. Principalment, ajudar a valorar les diferents alternatives organitzatives en aquells EAP que ho sol·licitin o fer de formadors en determinats temes. Els prioritzats per a l'any 2009 han estat l'organització de l'atenció urgent, la gestió de les agendes i l'organització dels circuits, amb l'elaboració dels documents esmentats anteriorment.



### Congrés d'Atenció Primària

Al mes de juny es va celebrar el Congrés de l'Àmbit d'Atenció Primària de Barcelona Ciutat, durant el qual es van portar a terme vuit tallers i quatre taules de presentació de comunicacions. Hi van assistir més de 600 professionals i s'hi van presentar més de 137 treballs, 22 dels quals van ser comunicacions orals i 70 es van presentar com a pòsters. El Congrés va girar al voltant de la medicalització de la vida i els seus riscos, i s'hi va programar una conferència sobre els canvis socials i el seu impacte en la demanda de serveis, una taula rodona sobre "excessos de la medicina" i els seus riscos, i un debat sobre la vacuna del papil·loma. Va concloure el Congrés una conferència sobre excessos i riscos de la prevenció.

El comitè científic va atorgar el premi a la millor comunicació al treball "Implantació del Programa Pacient Expert ICS en la insuficiència cardíaca a l'Àmbit de Barcelona Ciutat. Anàlisi de resultats", de Carmen Bayo, de l'EAP Sants; Carmen Acebrón, de l'EAP La Marina; Montserrat Agramunt, de l'EAP Roquetes; M. Soledad Mayorga, de l'EAP Besòs; M. Jesús Lucas, de l'EAP Montnegre, i Núria Ros, de l'EAP Universitat.

### Convocatòria d'Ajuts XB

Al mes de juny es va obrir la 2a convocatòria d'Ajuts XB de l'Àmbit d'Atenció Primària Barcelona Ciutat, constituïda per 40 mòduls de recerca de 120 hores, 40 mòduls de reciclatge formatiu de 70 hores i ajuda per a la publicació de protocols i resultats de projectes de recerca en revistes digitals.

A la convocatòria s'han presentat 21 sol·licituds amb noves propostes de projectes de recerca i 57 sol·licituds per realitzar estades formatives, tant en serveis o unitats de l'Àmbit Barcelona Ciutat com en d'altres entitats.

## Millorar la participació, la comunicació i el tracte

### Creació de l'XButlletí

Al mes de febrer de 2009 va sortir a la llum el primer número de l'XButlletí, el qual té com a objectiu esdevenir el canal de comunicació formal i directa entre la Gerència i els professionals. Una de les línies en què s'està treballant és la millora de la comunicació, entesa com una eina àgil i de qualitat imprescindible per al bon funcionament de qualsevol organització. L'XButlletí, de periodicitat bimensual, vol facilitar que la informació arribi de forma homogènia a totes les persones de l'Àmbit.

### Banc d'idees

A la intranet del Projecte XB es disposa d'una línia oberta de participació per fer arribar opinions, suggeriments, comentaris o idees innovadores. Algunes de les propostes rebudes durant l'any 2009 ja s'estan treballant, com per exemple la possibilitat de fer campanyes als usuaris perquè coneguin els riscos de l'ús inadequat i excessiu dels serveis sanitaris, diverses propostes d'activitats formatives o la millora de la política de reciclatge als centres.

### Millora de l'accessibilitat per a les persones sordes al CAP Turó

La necessitat d'implantar mesures per millorar l'accessibilitat d'aquest col·lectiu va donar lloc a un programa, iniciat l'any 2007, que busca millorar la comunicació de les persones sordes amb els professionals dels centres, mitjançant mesures adequades a la modalitat comunicativa, oral o de signes, i disminuir el nivell de dependència respecte a terceres persones. Pel que fa als professionals, pretén facilitar la comunicació, disminuir l'angoixa que suposen les barreres comunicatives i la possibilitat d'error a l'hora d'efectuar un acte sanitari. Durant el 2009 s'ha ampliat aquesta acció a la majoria dels EAP del SAP Muntanya.

# Professionals

## Plantilla per categories professionals

Facultatius	1.543
Diplomats d'infermeria/ATS	1.348
Treballadors socials	59
Farmacèutics	5
Auxiliars d'infermeria	298
Altres personal sanitari	106
Personal de gestió i serveis	
Personal administratiu	1.102
Personal de cuina i bugaderia	3
Personal de manteniment	33
Personal subaltern	200
Altres personal no sanitari	65
Residents	217
<b>Total</b>	<b>4.979</b>

## Unitat de Formació Contínua

Accions formatives	491
Fons de formació contínua	161
Fons propis	330
Professionals formats	8.038
Ajuts per a activitats formatives externes	335

## Unitat Bàsica de Prevenció

L'activitat de la Unitat Bàsica de Prevenció, el 2009, ha estat marcada per les accions dirigides contra la pandèmia de grip A, les quals han dificultat l'acompliment de la totalitat dels objectius marcats pel Servei de Prevenció de Riscos Laborals de l'ICS.

L'Àrea Tècnica de la Unitat Bàsica de Prevenció ha realitzat 674 visites de prevenció en els diferents centres, on s'han implantat nous procediments i avaluacions de risc específics. A l'Àrea de Vigilància de la Salut s'han efectuat 613 exàmens de salut i s'han realitzat 546 consultes mèdiques.

En relació amb els plans d'autoprotecció elaborats, cal destacar el nou Circuit per a la comunicació i assistència en cas d'agressió amb el suport d'un programari específic, que s'ha implantat a 50 centres de l'àmbit amb un resultat molt favorable.

Una altra iniciativa que ha tingut una gran acollida ha estat el Taller pràctic

d'afrontament de situacions conflictives (SASCAU) dirigit a personal de gestió i serveis.

D'altra banda, en matèria de formació s'han realitzat quatre edicions del Curs bàsic en prevenció de riscos laborals, set tallers de contenció en situació de crisi i tres cursos específics sobre el risc biològic en l'àmbit sanitari. Durant el darrer trimestre del 2009 s'ha iniciat el Curs de formació en línia de riscos específics per lloc de treball.

Finalment, en l'anàlisi de l'accidentalitat, durant el 2009 s'han notificat un total de 370 sinistres: un 45% són situacions de violència, un 15% bioinoculacions, un 25% accidents en trànsit, un 12% altres tipologies i un 3% incidents.

## Gabinet de Comunicació Integral i Relacions Externes

Des del Gabinet de Comunicació Integral i Relacions Externes, l'any 2009 s'han organitzat diversos actes per afavorir l'intercanvi d'experiències entre els professionals mitjançant jornades de caràcter assistencial, on han pogut compartir i intercanviar coneixements, recerca, projectes i experiències.

D'altra banda, l'any 2009 va finalitzar l'auditoria de comunicació que ha permès veure les mancances dels centres d'atenció primària i establir els aspectes de millora que donin lloc a un canvi d'imatge i que començaran a establir-se a partir de l'any 2010 en alguns centres pilot.

En l'apartat de publicacions, aquest any s'ha realitzat la coordinació editorial de les guies de serveis dels equips d'atenció primària i les guies d'infermeria i salut mental.

En l'àmbit de les tecnologies de la comunicació i informació s'ha continuat donant formació sobre el funcionament de l'oficina virtual i s'ha actualitzat la intranet de l'Àmbit.





## Programa Pacient Expert ICS: desplegament a la ciutat de Barcelona

Des de l'any 2006 fins al 2009 han participat en el Programa Pacient Expert ICS un total de 14 d'equips d'atenció primària de la ciutat de Barcelona, en els quals s'han creat 21 grups i han participat 199 pacients i 16 pacients experts. D'aquests grups, 14 eren d'insuficiència cardíaca, quatre de tractament anticoagulant oral i cinc de malaltia pulmonar obstructiva crònica.

De l'anàlisi dels resultats se'n desprèn un alt grau de satisfacció dels participants, alhora que s'observen millores significatives en els coneixements, els hàbits i estils de vida, l'autocura i la qualitat de vida.

## Activitats comunitàries

L'any 2009 s'han realitzat un total de 222 intervencions en la comunitat, on han participat professionals dels equips d'atenció primària (principalment infermeres, però també metges, odontòlegs, llevadores i treballadors socials). Hi destaquen activitats de caràcter comunitari, com Salut i barris (45), activitats de promoció de la salut i prevenció de malalties en centres cívics i en centres comunitaris (22).

També s'han realitzat 251 intervencions grupals, en les quals han participat 3.870 pacients. S'han fet 111 grups relacionats amb problemes específics de salut (MPOC, diabetis *mellitus*,

obesitat, asma infantil...), 61 grups de promoció d'hàbits de vida saludable (promoció d'activitat física, alimentació saludable...), nou de tabaquisme i vuit de cuidadors, entre d'altres.

## Programa comunitari de promoció d'activitat física

Des de l'Àrea d'Activitat Física i Salut s'està desenvolupant el Programa comunitari de promoció d'activitat física (PPAF) en els centres d'atenció primària des de l'any 2006.

Durant l'any 2009, 27 EAP de Barcelona han realitzat almenys una edició del programa, amb un total de 285 participants. Els resultats indiquen que el 73,3% dels participants ha augmentat el nivell d'activitat física després de tres mesos de finalització del programa, el 46,13% dels quals la realitza amb companys que va conèixer durant el programa. Enguany també s'ha avaluat a 10 EAP la influència del Programa en la disminució de la freqüentació. El 52,3% dels participants ha disminuït el nombre total de visites al seu centre de referència.

Paral·lelament, aquesta àrea forma part de l'equip tècnic del Pla Barcelona Activitat Física i Salut, juntament amb el Consorci Sanitari de Barcelona, l'Agència de Salut Pública de Barcelona i l'Institut Barcelona Esports de l'Ajuntament de Barcelona. Durant l'any 2009 s'ha treballat en la presentació del pla en tots els centres de salut i instal·lacions esportives municipals de la ciutat de Barcelona.

## Salut mental

S'han realitzat intervencions en Salut Mental, entre les quals destaquem la publicació de la guia *Orientació inicial dels trastorns de la salut mental més prevalents a l'atenció primària*, elaborada pels membres del Comitè Assessor en Salut Mental de l'àmbit. D'altra banda, s'han mantingut les activitats grupals dirigides a pacients amb ansietat i depressió lleu, grups psicoeducatius dirigits per infermeres d'equips d'atenció primària. En total s'han constituït 39 grups, 14 de depressió i 18 d'ansietat, en els quals han participat un total de 430 pacients.

## Programa Salut i escola

El curs 2009-2010 s'han fet diverses propostes en relació amb el programa Salut i escola, entre les quals hi ha: augmentar la coordinació amb les infermeres de l'Agència de Salut Pública de Barcelona; assegurar les reunions de les comissions de salut dels centres a fi d'establir objectius i estratègies per millorar la salut dels adolescents a l'escola; divulgar el programa a tots els sectors implicats (professors, AMPA, consells escolars); fomentar la participació dels alumnes mitjançant els delegats de classe, i garantir la visualització del programa en els webs corporatius dels centres educatius i de salut.

El 2009 s'han fet 4.683 visites a les escoles, en què han participat 2.569 joves amb una mitjana d'edat de 14,5 anys. Durant els mesos de setembre i octubre s'han realitzat un seguit de reunions de coordinació i avaluació entre les infermeres d'atenció primària encarregades del programa Salut i escola, les infermeres de Serveis Comunitaris de l'Agència de Salut Pública de Barcelona i el Consorci Sanitari de Barcelona. D'aquestes reunions s'han derivat propostes de millora per treballar durant l'any 2010.



# Responsabilitat social corporativa

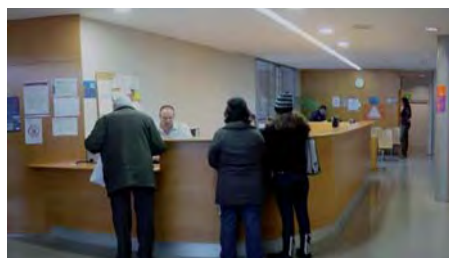
## Accions de cooperació

Nom	Categoria	Centre	Projecte
J. Cabezos	Metge	CAP Drassanes	Projecte de formació de tècnic de Laboratori (Moçambic)
N. Serre	Facultativa especialista	CAP Drassanes	Projecte de formació de tècnic de Laboratori (Moçambic)
R. Porta	Llevadora	CAP Montcada	Desenvolupament integral a Diabugu Batapa (Gàmbia)
R. Morales	Metge	CAP Drassanes	Nucli d'estudis per a l'Amazònia de Catalunya (Brasil)
M. Marco	Pediatre	CAP Indianes	Rural Development Trust (Índia)
M. Delgado	Metgessa	CAP Chafarinas	Global Infantil-Clinica Global Infantil (Àfrica)
P. Lozano	Metgessa	CAP Maragall	Ayuda a comunidades andinas – Huánuco (Perú)
M. Burgués	Diplomada d'Infermeria	CAP Montcada i Reixac	Programa d'educació sanitària per les dones de Guiba (Àfrica)
A. Vall-Ilosera	Metgessa de família	CAP Bon Pastor	Communauté pour le Progrès – Txad (Àfrica)
M. Vall	Facultatiu especialista	CAP Drassanes	Communauté pour le Progrès – Txad (Àfrica)
M.P. Saladie	Diplomada d'Infermeria	CAP Drassanes	Projecte d'educació integral de la dona maia
R. Gibert	Diplomada d'Infermeria	CAP Marc Aureli	Programa de promoció de la salut entre els indígenes achuar (Equador)

## Inversions i nous equipaments

### Àrea d'Activitat de Gestió d'Infraestructures i Serveis Tècnics

- Increment del sistema de seguretat davant d'incendis en set centres: s'han substituït cinc aparells elevadors i se n'han adequat trenta a la normativa.
- Instal·lació de portes automàtiques a l'entrada dels CAP La Pau i Gòtic.
- Instal·lació de nous taulells als CAP Manso, La Marina, Chafarinas, Lluís Sayé i en tres plantes del CAP Maragall.
- Instal·lació de dos aparells de radiologia al CAP Drassanes i adequació dels espais.
- Millora dels sistemes de climatització i aigua calenta sanitària de disset centres.



- Remodelació dels arxius dels CAP La Pau, Lluís Sayé, Montnegre, Guineueta, Rio de Janeiro, Roquetes, Bon Pastor, Via Barcino, Horta i La Sagrera.

Com a objectiu general cal destacar la recollida de dades tècniques de tots els edificis, la implantació de protocols i el seguiment i control de les actuacions de manteniment.

### Àrea d'Activitat de Gestió de Sistemes d'Informació i Comunicació

#### Producció i sistemes

- Migració OMIAP/ECAP als centres El Carmel i Gòtic.
- Instal·lació del sistema de distribució de programari a tots als centres de l'àmbit.
- Optimització del programari instal·lat en els equipaments, programari d'electromedicina MAPA/AMPA i programari de lliure distribució per a les àrees de docència i suport tècnic.
- Posada en marxa del servidor e-consulta.

#### Aplicacions informàtiques

- Implantació de la signatura electrònica.
- Posada en marxa del servei d'atenció domiciliària dels dissabtes.
- Implantació del sistema distribuït de contractació del GIRHA (instal·lació de 45 impressores).
- Posada en marxa del sistema de recepta electrònica (SIRE).
- Finalització de la migració del correu electrònic. Tot el correu personal és de format PIM.

#### Infraestructures de comunicacions

- Migració de l'operador de telefonia: configuració de PDA, terminals de telefonia Samsung i mòdems 3G.
- Implantació del sistema d'alertes ICS en tots els centres de l'Àmbit de Barcelona.
- Finalització de la migració de línies i reordenació de tots els armaris de telecomunicacions.

# Gestió econòmica

L'Àrea de Gestió Econòmica de l'Àmbit d'Atenció Primària Barcelona Ciutat s'encarrega de preparar el pressupost, la seva execució i el seguiment de gestió necessari per assegurar-ne el compliment, i alhora mantenir els nivells d'aprovisionaments i serveis adients per tal de complir la tasca assistencial.

Per desenvolupar la seva tasca i reforçar el caràcter primordialment assistencial de les direccions d'atenció primària, l'Àrea de Gestió Econòmica s'ha reorganitzat durant tot l'any 2009. Així, ha evolucionat d'una estructura organitzativa basada en direccions administratives territorials cap a un model de gestió per processos, amb l'objectiu clar de posar els equips d'atenció primària i les altres unitats productives com a centre de les seves activitats.

En aquest sentit, a les àrees d'infraestructures i d'informàtica s'han sumat les de nova creació:

- **Contractació i tramitació:** responsable de col·laborar amb els serveis matris en la preparació dels concursos de serveis, efectuar el seu seguiment i control de qualitat i realitzar les tasques necessàries per portar a terme les contractacions de serveis que calgui efectuar al nostre àmbit.
- **Logística:** responsable de fer la planificació de les necessitats de compres, el seguiment de l'activitat de Logaritme, revisar les polítiques de subministrament i les plantilles de petició de les unitats productives de l'àmbit, així com centralitzar la gestió de les compres fora de Logaritme.
- **STIC: Servei Telefònic d'Atenció al Client.** Unitat que centralitza a través d'un *call center* totes les demandes i necessitats que puguin produir-se a qualsevol de les nostres unitats productives, assignant recursos per a la resolució, coordinant els nostres serveis de manteniment, els manteniments integrals i empreses externes, tant de manteniment com de serveis. Està previst que durant el 2010 incorpori serveis informàtics i d'altres unitats de suport de l'àmbit. També fa un seguiment de la qualitat dels servis rebuts per les nostres unitats. Està previst que coordini tot el procés d'inversions a partir del 2010.
- **Control pressupostari:** responsable d'efectuar el seguiment i gestió del pressupost, s'ha centrat durant l'any 2009 en l'establiment d'un nou sistema de suport a la gestió dels equips d'atenció primària amb la implantació de l'aplicació de seguiment de la despesa variable del capítol I.

Aquest nou sistema ha permès a totes les unitats productives de l'àmbit i, especialment, als equips d'atenció primària, realitzar un seguiment de la despesa variable des d'una nova òptica que relaciona incidències i situacions d'absències del personal amb les contractacions realitzades per cobrir-les i permet ajustar automàticament el pressupost de gestió.



El sistema permet arribar a conèixer en cada unitat productiva tota una nova sèrie de paràmetres de gestió, com nivell d'absentisme, nivell de cobertures, personal efectiu de què s'ha disposat per assolir les tasques assistencials, etc.

- **Facturació a tercers:** atesa la importància que cada cop més tenen els ingressos provinents de tercers per tal complementar els corresponents al contracte programa del nostre àmbit amb el CatSalut i assolir així el nivell de cobertura financera adient, s'ha començat a formar una unitat de facturació a tercers per tal de donar el màxim suport a aquesta activitat. Aquest servei també ha de servir de suport a les nostres unitats productives que ja tenen dins dels seus acords de gestió l'objectiu de facturació.

## Execució del pressupost

**Àmbit d'Atenció Primària  
Barcelona Ciutat**

**296.956.221,49 euros**

Font: Direcció Econòmica i d'Organització de l'ICS.

# Resumen

El Àmbit de Atenció Primària Barcelona Ciutat del Institut Català de la Salut tiene una població de referencia de cerca de 1.300.000 personas y cuenta con más de 4.500 profesionales. Se organiza en cuatro servicios de atención primaria territoriales, SAP Dreta, SAP Esquerra, SAP Muntanya y SAP Litoral, que agrupan 54 equipos de atención primaria (EAP) y uno de apoyo, el SAP Apoyo al Diagnóstico y al Tratamiento y Atención Continuada y Urgente.

La diversidad de programas como los de Atención a la Salud Sexual y Reproductiva, Salud y Escuela, Promoción de la Actividad Física, Salud Mental y Paciente Experto Instituto Catalán de la Salud, entre otros, así como un conjunto de actividades comunitarias de promoción de hábitos saludables, completan la oferta asistencial del Àmbit.

Desde el Àmbit también se garantiza la coordinación de los EAP con sus hospitales de referencia (Hospital de Sant Pau, Hospital Clínic, Hospital Vall d'Hebron y Hospital del Mar), siendo también el Hospital Vall d'Hebron un centro del Instituto Catalán de la Salud.

Desde el año 2008, el Àmbit de Atención Primaria Barcelona Ciutat desarrolla el Proyecto XB con el que se pretende mejorar las condiciones de trabajo de los profesionales, fomentar la participación, incentivar la formación y la innovación, así como crear una cultura compartida fundamentada en unos valores comunes: respeto, imaginación, confianza y esfuerzo.

En el campo de la docencia, el Àmbit de Atención Primaria Barcelona Ciutat dispone de 16 EAP acreditados para la formación de especialistas en medicina familiar y comunitaria y en pediatría, y también para la formación de pregrado de enfermería. En investigación destacan tres grupos acreditados (tuberculosis, cardiología y estilos de vida) y otros en proceso de acreditación (enfermería, respiratorio, cardiovascular, comunicación, multimorbilidad, envejecimiento, aparato locomotor, pediatría e informatización), así como las colaboraciones con los hospitales de referencia de la ciudad y los proyectos con las universidades de Barcelona, Politécnica y Autónoma.

# Abstract

The Catalan Health Institute's Barcelona City Primary Healthcare Area caters for a reference population of around 1.3 million people and has a staff of over 4,500 professionals. It is organised geographically into four primary healthcare services (SAP): SAP Dreta, SAP Esquerra, SAP Muntanya and SAP Litoral, which group together 54 primary healthcare teams (EAPs) and a support team, the SAP Support for Diagnosis and Treatment and Continuous and Emergency Care.

A diverse range of programmes such as Sexual and Reproductive Healthcare, Health and Schools, Promotion of Physical Activity, Mental Health, and the Catalan Health Institute Expert Patient Programme, among others, as well as a set of community activities to promote healthy lifestyles, complete the Area's healthcare offering.

The Area also ensures coordination between EAPs and their reference hospitals (Hospital de Sant Pau, Hospital Clínic, Hospital Vall d'Hebron and Hospital del Mar), of which the Hospital Vall d'Hebron is also a Catalan Health Institute centre.

Since 2008, the Area has been working on the XB Project, through which it aims to improve the working conditions of healthcare professionals, promote participation, encourage innovation and training and create a shared culture based on common values: respect, imagination, trust and effort.

In the field of teaching, the Barcelona City Primary Healthcare Area has 16 EAPs accredited to train specialists in family and community medicine and in pediatrics, and also for undergraduate training in nursing. In research three accredited groups are prominent (tuberculosis, cardiology and lifestyles) and others are in the midst of the accreditation process (nursing, respiratory, cardiovascular, communication, multimorbidity, ageing, musculoskeletal system, pediatrics and digitalisation), while collaborations exist with the city's main hospitals and projects with the Barcelona, Polytechnic and Autonomous Universities.

Generalitat de Catalunya  
Departament de Salut

© Institut Català de la Salut  
Àmbit d'Atenció Primària Barcelona Ciutat  
Balmes, 22, 3r  
08007 Barcelona  
Tel. 93 554 26 36  
gabinetcomunicacio.bcn.ics@gencat.cat

**Coordinació:** Gabinet de Comunicació Integral i Relacions Externes

**Realització:** Hores extraordinàries, SL  
**Disseny gràfic:** Víctor Oliva. Disseny gràfic SL  
**Fotografies:** Quim Roser i arxiu de l'Àmbit d'Atenció Primària Barcelona Ciutat  
**Impressió:** B-2/c Gràfiques, SL  
**Dipòsit legal:** B-30.221-2010



**LA CONFIDENCIALITAT, EL NOSTRE COMPROMÍS AMB ELS PACIENTS**

Tots els professionals d'aquest centre tenim el deure de mantenir la confidencialitat de les dades dels nostres pacients i per tant, sabem comprensivament, tot el que signifiqui l'atenció mèdica i els nostres serveis sanitaris.

Per ajudar-vos a mantenir aquest compromís recordeu:

- Respectar les llocs de treball dels pacients d'atenció i al mateix temps al moment de les dades administratives i sanitàries informades.
- Respectar les consultes i els espais dedicats a l'atenció personalitzada en aquest centre.
- Evitar parlar de la consulta si no és al mateix lloc.
- Aparcar els mòbils quan estiguem davant un professional del centre.

**Identificació i registre:** sempre que es realitzin intervencions, tant si són de natura administrativa o sanitària, s'ha de garantir la confidencialitat de les dades dels pacients.

**El personal del centre:**

- La gestió i el manteniment de les dades dels pacients és responsabilitat de tots els professionals del centre.
- En cas de dubtes, cal consultar amb el responsable de la gestió de les dades del centre.
- El personal del centre ha de garantir la confidencialitat de les dades dels pacients en tot moment i en tots els àmbits de treball.
- El personal del centre ha de garantir la confidencialitat de les dades dels pacients en tot moment i en tots els àmbits de treball.

**Respecte i integritat:** sempre que es realitzin intervencions, tant si són de natura administrativa o sanitària, s'ha de garantir la confidencialitat de les dades dels pacients.

**Confiança:** sempre que es realitzin intervencions, tant si són de natura administrativa o sanitària, s'ha de garantir la confidencialitat de les dades dels pacients.

**Seguretat:** sempre que es realitzin intervencions, tant si són de natura administrativa o sanitària, s'ha de garantir la confidencialitat de les dades dels pacients.

**Competència:** sempre que es realitzin intervencions, tant si són de natura administrativa o sanitària, s'ha de garantir la confidencialitat de les dades dels pacients.

**Equitat:** sempre que es realitzin intervencions, tant si són de natura administrativa o sanitària, s'ha de garantir la confidencialitat de les dades dels pacients.

**Sensibilitat:** sempre que es realitzin intervencions, tant si són de natura administrativa o sanitària, s'ha de garantir la confidencialitat de les dades dels pacients.

**Cooperació:** sempre que es realitzin intervencions, tant si són de natura administrativa o sanitària, s'ha de garantir la confidencialitat de les dades dels pacients.

il·lusió

servei públic

responsabilitat  
innovació

compromís  
respecte

integritat canvi

confiança  
implicació

seguretat sostenibilitat

competència equitat

sensibilitat

cooperació

[www.gencat.cat/ics](http://www.gencat.cat/ics)