

Institut Català de la Salut
Memòria **2015**

Gerència Territorial
Camp de Tarragona

Amb aquest recull d'activitats volem reconèixer la tasca que duen a terme, dia rere dia, tots els professionals de l'Institut Català de la Salut; prop de 39.000 persones que han fet de la nostra institució un referent mundial basat en l'assistència excel·lent. L'organització ha esdevingut el pal de paller del model sanitari català forjat amb la Llei d'ordenació sanitària de Catalunya, que tot just l'any 2015 ha celebrat el seu vint-i-cinquè aniversari.

L'esforç dels professionals ha aconseguit mantenir un gran nivell de qualitat i humanitat en l'assistència, la docència i la recerca durant la crisi. La complicitat dels pacients ha estat bàsica per afrontar els difícils escenaris d'aquest període, i el seu reconeixement a la feina dels professionals, com testimonien les enquestes de satisfacció, ha estat clau. Des del vessant de la gestió, també s'ha fet un esforç important. Les millores en els sistemes d'informació i en els processos interns han fet possible que avui la nostra organització sigui més eficient que mai.

Tot i així, encara tenim molt de camí per recórrer. Estem vivint una època apassionant. Les organitzacions, la societat i el país s'enfronten a reptes majúsculs que només es podran superar si aposten per la participació de les persones. Precisament, el foment de la participació dels professionals i dels ciutadans és un dels reptes estratègics de l'ICS. En aquest sentit s'emmarquen projectes com ara el Cívics, l'Innòbics i les iniciatives liderades des de la Direcció de Persones i Desenvolupament Professional per promoure el protagonisme i la coresponsabilitat dels professionals a dins de l'organització, com és el Pla d'ordenació de recursos humans. Durant l'any 2015 s'han assentat les bases d'alguns projectes que s'estan desenvolupant al llarg d'aquest 2016.

En les pàgines següents trobareu més informació sobre aquestes iniciatives i sobre les activitats més destacades que han dut a terme els nostres professionals durant l'exercici.

Aquesta memòria és el reflex del vostre compromís amb la sanitat pública catalana. Gràcies per fer-ho possible.

David Elvira Martínez

President del Consell d'Administració de l'ICS

Candela Calle Rodríguez

Directora gerent de l'ICS

Em plau presentar i compartir la memòria de les activitats i dels resultats assolits l'any 2015 pel conjunt dels professionals de l'ICS Camp de Tarragona.

L'any 2015 va potenciar alguns projectes estratègics per al nostre territori com la finalització del nou edifici del Laboratori Clínic en una àrea unificada d'uns 900 metres quadrats, la nova cafeteria de l'Hospital Universitari Joan XXIII de Tarragona, la concentració dels serveis de diagnòstic per la imatge a la planta baixa del centre sanitari, l'inici de la fase final de les obres de les noves urgències, l'adquisició dels mòduls de docència i recerca i el desenvolupament a Tarragona d'un programa d'atenció als pacients crònics i als seus cuidadors, les bases en tecnologia, sistemes de comunicació i informació assistencial. A més, garantir la continuïtat assistencial entre nivells i el treball en xarxa amb les diferents institucions sanitàries segueix sent un dels principals objectius de la nostra organització.

En referència a les millores assistencials, els nostres professionals, any darrera any, continuen fent camí cap a l'excel·lència en qualitat de servei al pacient. Al 2015, per exemple, la unitat de cures intensives neonatals ha aplicat la hipotèrmia terapèutica a nounats amb falta d'oxigen i sang al cervell, i el Servei d'Otorinolaringologia ha reconstruït una laringe cancerígena amb cartílag estret de les costelles.

Des del punt de vista comunitari, els Equips d'Atenció Primària del territori continuen potenciant les activitats comunitàries que permeten apropar-se a la ciutadania i que permeten facilitar els tractaments i les cures dels pacients com, per exemple, els programes d'atenció domiciliària.

La docència, la recerca i la formació són àrees a reconèixer i a potenciar. L'any 2015 molts professionals de l'Hospital Universitari Joan XXIII i de l'Atenció Primària del Camp de Tarragona segueixen rebent premis o ajuts de recerca per dur a terme els seus treballs d'investigació. Els docents, els alumnes i els investigadors són molt importants per a la nostra institució. Al 2015, 47 nous residents es van incorporar a l'ICS Camp de Tarragona.

A més, seguim avançant en la col·laboració amb projectes solidaris i en la potenciació del voluntariat, amb associacions com TarracoSalut, que està integrada en el dia a dia de l'activitat hospitalària del Joan XXIII.

Aquesta memòria recull una petita mostra del que s'ha fet en aquest any.

Vull agrair de forma expressa a tots els professionals la bona feina feta i la implicació amb l'organització i amb la població.

Gràcies a tots i cada un.

Pere Àngel Montserrat Ollé

Gerent territorial de l'ICS al Camp de Tarragona i les Terres de l'Ebre

► L'ICS al Camp de Tarragona

La Gerència Territorial Camp de Tarragona és l'organisme de gestió dels serveis que l'Institut Català de la Salut ofereix en aquest territori. L'ICS és el primer proveïdor de serveis de salut del Camp de Tarragona, i també de la resta de Catalunya, que desenvolupa uns serveis sanitaris centrats en les persones posant el pacient en l'eix central dels projectes. L'ICS al Camp de Tarragona té la missió de ser una empresa amb un model d'atenció integrat que inclogui l'atenció primària i l'atenció hospitalària amb l'objectiu de millorar contínuament la qualitat dels serveis que ofereix. La Gerència Territorial de l'ICS al Camp de Tarragona té al seu càrrec la gestió de l'Hospital Universitari Joan XXIII i dels centres d'atenció primària integrats en el Camp de Tarragona, la Conca de Barberà i el Priorat.

La Regió Sanitària Camp de Tarragona està situada al sudoest de Catalunya i té una extensió de 2.989,6 km², amb 85 km de costa. Comprèn les comarques de l'Alt Camp, la Conca de Barberà, el Baix Camp, el Baix Penedès, el Tarragonès i el Priorat, amb un total de 123 municipis i una població de referència d'unes 600.000 persones, segons dades del Registre central de persones assegurades (RCA). Com a la resta de Catalunya, la població es concentra en pocs nuclis urbans: prop del 40% viu a les ciutats de Reus i Tarragona. El Baix Camp i el Tarragonès concentren tres quartes parts de la població.

L'octubre de 1967 va iniciar-se el camí de l'Hospital Joan XXIII de Tarragona que l'ha portat a ser el centre de referència de l'ICS del Camp de Tarragona. L'atenció primària de l'ICS Camp de Tarragona dona servei amb 20 equips d'atenció primària (EAP), distribuïts en 21 centres d'atenció primària (CAP) i 74 consultoris locals. Cal destacar que ofereix servei de rehabilitació, de salut bucodental i d'atenció sexual i reproductiva.

L'activitat en un dia

Atenció primària



4.833 visites de medicina de família



886 visites de pediatria



3.048 visites d'infermeria



283 visites d'odontologia



35 visites de treball social



528 visites d'atenció continuada

Atenció hospitalària



84 altes



43 intervencions quirúrgiques majors



235 urgències



1.044 consultes externes

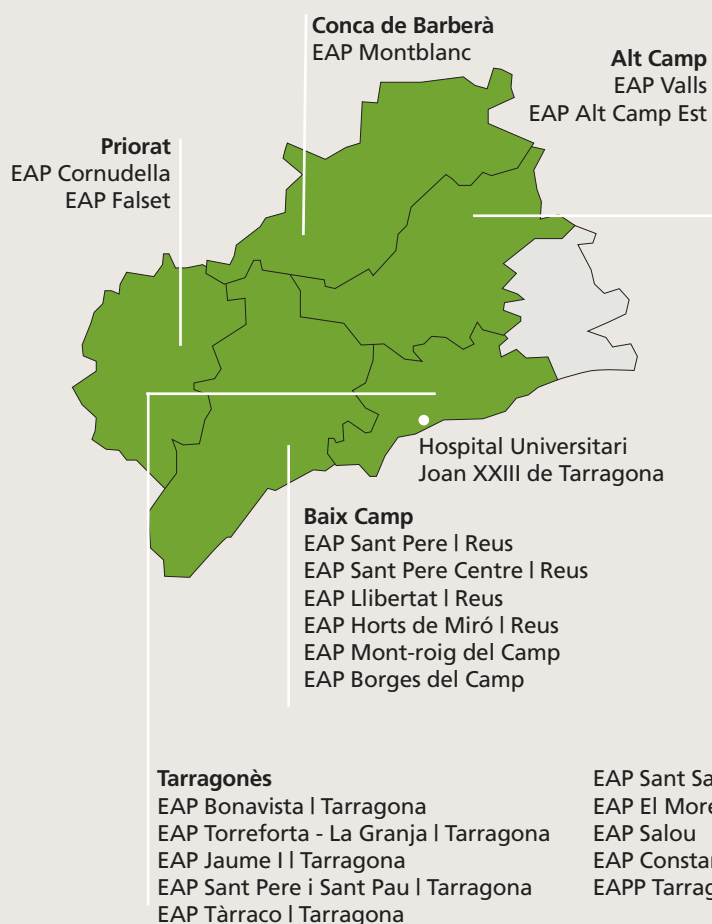


77 sessions d'hospital de dia



4 visites d'hospitalització domiciliària





| | |
|---|-------------------------|
| Població de la Regió Sanitària | 595.836 |
| Superfície | 2.989,6 km ² |
| Municipis | 123 |
| Població assignada a l'atenció primària | 323.740 |
| Professionals | 2.643 |

Atenció primària

Recursos estructurals

- 22 centres d'atenció primària
- 75 consultoris locals
- 2 centres d'urgències d'atenció primària (CUAP)
- 10 punts d'atenció continuada (PAC)
- 1 centre d'atenció especialitzada
- 4 serveis de diagnòstic per la imatge gestionats per l'Institut de Diagnòstic per la Imatge (IDI)

Recursos assistencials

- 20 equips d'atenció primària
- 1 equip d'atenció primària penitenciari
- 2 unitats d'atenció continuada i urgències de base territorial (ACUT)
- 2 serveis d'atenció a la salut sexual i reproductiva (ASSIR)
- 3 unitats de rehabilitació
- 1 unitat de salut laboral

Hospital Universitari Joan XXIII de Tarragona

- 12 quiròfans
- 3 unitats de reanimació que disposen de 15 punts d'atenció
- 1 unitat de cirurgia major ambulatoria (CMA)
- 2 sales de parts
- 99 consultoris de consultes externes (inclosos els gabinets)
- 17 punts d'atenció d'hospital de dia
- 36 boxs d'urgències amb 65 punts d'atenció
- 1 laboratori clínic territorial
- 11 equipaments d'alta tecnologia, inclosos els gestionats per l'Institut de Diagnòstic per la Imatge (IDI)
- 336 llits disponibles:
 - 277 llits convencionals
 - 35 llits de crítics i semicrítics
 - 24 bressols patològics

► Projectes estratègics

L'ICS i l'IDI concentren els serveis de diagnòstic per la imatge a la planta baixa de l'Hospital Joan XXIII

L'ICS i l'Institut de Diagnòstic per la Imatge (IDI) han completat la segona fase de reordenació dels serveis de diagnòstic per la imatge de l'Edifici B, edifici central de l'Hospital Universitari Joan XXIII, gràcies a la qual tot el servei es concentra a la planta baixa del centre. L'obra ha consistit en el trasllat dels equipaments de radiologia situats a la primera planta i la millora i l'adequació dels espais de la planta baixa: dues sales d'ecografies, dues sales de radiologia convencional digital, una de mamografia analògica i estereotàxia, i la creació d'una nova sala d'informes, docència i sessions professionals.



L'obra també ha millorat l'accessibilitat ambulatoria, de manera que ara tot queda a peu de carrer, a més dels fluxos interns dels pacients ingressats, amb l'ampliació dels espais de pas. Especialment important ha estat la conversió de l'ascensor en un de doble embarcament. Així mateix, s'hi ha fet una renovació tecnològica i l'ampliació de l'àrea administrativa i la sala d'espera, amb el nou accés construït al lateral de l'Edifici B. La inversió, finançada per l'IDI i amb alguna aportació de l'Hospital Joan XXIII, ha estat d'uns 522.000 euros en obra civil i 160.000 euros en renovació tecnològica.

A més, al Servei de Medicina Nuclear, situat al soterrani de l'Edifici B, s'ha remodelat tota la 'zona calenta' amb una nova sala de control comuna per a l'SPECT-TC i la gammacambra, una nova sala d'espera 'calenta', una zona d'injeccions i un *recovery* per a pacients enllitats. La inversió en aquesta zona ha estat d'uns 155.000 euros.

L'àrea polivalent de l'EAP de Salou resol nou de cada deu reaguditzacions de malalts crònics complexos

L'EAP de Salou atén uns 600 pacients crònics complexos i amb malaltia crònica avançada que necessiten una assistència especial per evitar les complicacions i atendre les reaguditzacions, amb criteris de ràpida accessibilitat i alta resolució, amb l'objectiu final de disminuir els ingressos hospitalaris. L'any 2014, l'EAP va proposar posar en marxa un projecte que fos una alternativa a l'abordatge clàssic en l'atenció als pacients crònics descompensats. Llavors es va crear una àrea d'atenció polivalent, que inclou la gestió de la demanda aguda, l'atenció al pacient crònic descompensat i al pacient amb patologia aguda que requereix un tractament continuat.

A l'àrea polivalent s'han efectuat 133 tractaments, la meitat dels quals per patologies respiratòries, amb una estada mitjana de tres dies i una

resolució del 91,5% dels casos. Els resultats de satisfacció dels usuaris indiquen que el 78% de pacients pensa que han pogut evitar un ingrés a l'hospital.



Aquest és un dels projectes analitzats el 16 de desembre durant la III Jornada Anual de Planificació Estratègica de l'EAP de Salou, que ha compartit els resultats del 2015 i ha reflexionat sobre els objectius del 2016, a partir de les exposicions realitzades per 25 professionals.

La majoria de projectes presentats han estat relacionats amb el canvi de model assistencial que, des de fa dos anys, està impulsant l'EAP de Salou. La Direcció hi ha presentat els resultats d'aplicar el qüestionari *Clifton Strengthsfinder*, que és una eina que permet identificar el talent humà de cada professional que treballa al Centre d'Alta Resolució (CAR) de Salou.

L'ICS desenvolupa a Tarragona un programa d'atenció als pacients crònics i els seus cuidadors

Quatre dels sis EAP que l'ICS gestiona a la ciutat de Tarragona –Tàrraco, Jaume I, Sant Pere i Sant Pau, i Sant Salvador– desenvolupen un programa comú dirigit a l'atenció dels pacients crònics amb patologies complexes i els seus cuidadors. Cinc infermeres expertes en cronicitat i gestió de casos es reuneixen periòdicament per protocol·litzar l'atenció, la informació i les cures que, posteriorment, s'oferiran als pacients en els quatre EAP. Aquest projecte segueix les línies sobre atenció a la cronicitat marcades pel Pla de salut 2011-2015 del Departament de Salut.

A la ciutat, l'ICS té registrades les històries clíniques de 1.962 pacients crònics d'elevada complexitat, uns 900 dels quals són atesos al seu domicili per part de l'equip d'atenció primària que li correspon. En una primera fase, les patologies tractades són aquelles de major prevalença o que causen més complicacions als pacients o les seves famílies, com poden ser la malaltia pulmonar obstructiva crònica, la insuficiència cardíaca, la diabetis *mellitus* o la malaltia d'Alzheimer. El projecte tracta d'oferir formació sobre els recursos existents al pacient i el seu cuidador, perquè puguin tenir una millor cura de la seva malaltia, prevenir reaguditzacions i millorar l'acompliment terapèutic.

En aquest sentit, l'ICS lliura documents informatius amb consells sobre salut pública o sobre determinades malalties. El primer document, elaborat en forma de tríptic, que es lliura tant als CAP com als domicilis dels pacients inclosos en el programa d'atenció domiciliària, fa referència a la figura del cuidador principal del malalt, que està sotmès a un alt nivell d'estrès.

► Activitat assistencial

Activitat d'atenció primària

| | | Total | % variació 2015/2014 |
|----------------------------|--------------|------------------|-------------------------|
| Visites EAP | | 2.243.957 | 0,9 |
| Medicina de família | | 1.193.762 | 1,8 |
| Visites presencials | Al centre | 1.032.030 | -1,0 |
| | A domicili | 23.727 | 7,2 |
| Visites no presencials | Telefòniques | 102.730 | 12,8 |
| | Telemàtiques | 35.275 | 100,0 |
| Pediatría | | 218.923 | -0,4 |
| Visites presencials | Al centre | 205.727 | -1,1 |
| | A domicili | 34 | -19,0 |
| Visites no presencials | Telefòniques | 8.153 | -13,5 |
| | Telemàtiques | 5.009 | 117,1 |
| Infermeria | | 752.878 | 0,2 |
| Visites presencials | Al centre | 641.701 | -1,2 |
| | A domicili | 55.308 | 0,4 |
| Visites no presencials | Telefòniques | 38.687 | 5,0 |
| | Telemàtiques | 17.182 | 70,5 |

| | | Total | % variació 2015/2014 |
|--|--------------|----------------|-------------------------|
| Odontologia | | 69.872 | -0,6 |
| Visites presencials | Al centre | 69.563 | -0,8 |
| | A domicili | | |
| Visites no presencials | Telefòniques | 240 | 203,8 |
| | Telemàtiques | 69 | 25,5 |
| Treball social | | 8.522 | -9,5 |
| Visites presencials | Al centre | 6.240 | -9,1 |
| | A domicili | 443 | -7,5 |
| Visites no presencials | Telefòniques | 1.678 | -10,4 |
| | Telemàtiques | 161 | -19,9 |
| Visites atenció continuada i urgent | | 192.627 | -7,6 |
| Visites presencials | Al centre | 180.425 | -7,6 |
| | A domicili | 6.068 | -10,0 |
| Visites no presencials | Telefòniques | 6.134 | -5,6 |

Font: SIAP.



Activitat hospitalària

| | Total | % variació 2015/2014 |
|---|----------------|-------------------------|
| Altes¹ | 20.843 | -1,54 |
| Altes totals | 19.622 | -2,40 |
| Altes convencionals | 15.523 | -1,52 |
| Altes de CMA | 4.099 | -5,60 |
| Urgències de més de 24 hores | 1.221 | 14,65 |
| Pes mitjà de les altes (complexitat GRD) | 0,9482 | 1,59 |
| Estada mitjana (altes convencionals) (dies) | 6,29 | 0,50 |
| Índex d'ocupació (%) | 95,19% | 5,97 |
| Mortalitat (%) | 1,88 | -1,71 |
| Ingressos | 15.505 | -1,81 |
| Ingressos urgents | 10.749 | 0,66 |
| Ingressos programats | 4.756 | -6,98 |
| Hospitalització domiciliària | 915 | -15,28 |
| Sessions d'hospital de dia | 19.055 | 5,39 |
| Consultes externes² | 257.935 | 3,71 |
| Primeres visites | 73.427 | -2,87 |
| Visites successives | 184.508 | 6,58 |
| Índex de reiteració | 2,51 | 9,72 |

Font: SAP Assistencial, CMBD i PROSICS. Dades extretes a abril de 2016.

1. Inclou urgències de més de 24 hores.

2. Inclou consultes externes hospitalàries i d'atenció primària.

| | Total | % variació 2015/2014 |
|---|---------------|-------------------------|
| Cirurgia major | 10.556 | -3,03 |
| Intervencions convencionals programades | 4.343 | -3,19 |
| Intervencions convencionals urgents | 2.197 | 2,47 |
| Intervencions de CMA | 4.016 | -5,64 |
| Índex de substitució de CMA ³ (%) | 38,04 | -2,69 |
| Cirurgia menor ambulatoria | 10.620 | 11,59 |
| Urgències | 85.699 | 1,88 |
| Nivell I Ressuscitació (%) | 0,09 | -19,22 |
| Nivell II Emergència (%) | 3,61 | 35,67 |
| Nivell III Urgència (%) | 24,48 | 8,64 |
| Nivell IV Menys urgent (%) | 58,91 | -1,50 |
| Nivell V No urgent (%) | 12,21 | -13,43 |
| Sense assignar triatge (%) | 0,70 | -10,60 |
| Urgències hospitalitzades | 9.516 | 3,73 |
| Urgències hospitalitzades / total urgències (%) | 11,10 | 1,82 |
| Urgències / dia | 235 | 1,88 |
| Pressió d'urgències ⁴ | 69,33 | 2,52 |
| Mortalitat a urgències (%) | 0,12% | -5,58 |
| Visites de telemedicina | 6.133 | 13,70 |

3. Intervencions CMA / total d'intervencions quirúrgiques.

4. % d'ingressos urgents / total d'ingressos.

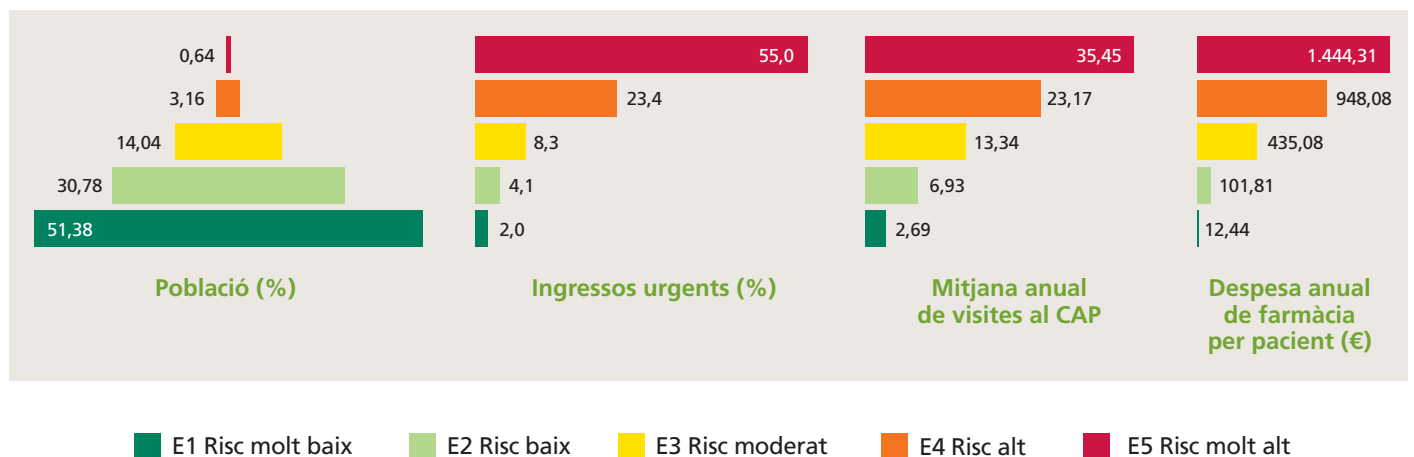


Estratificació de la població assignada atesa pels equips d'atenció primària de l'ICS al Camp de Tarragona

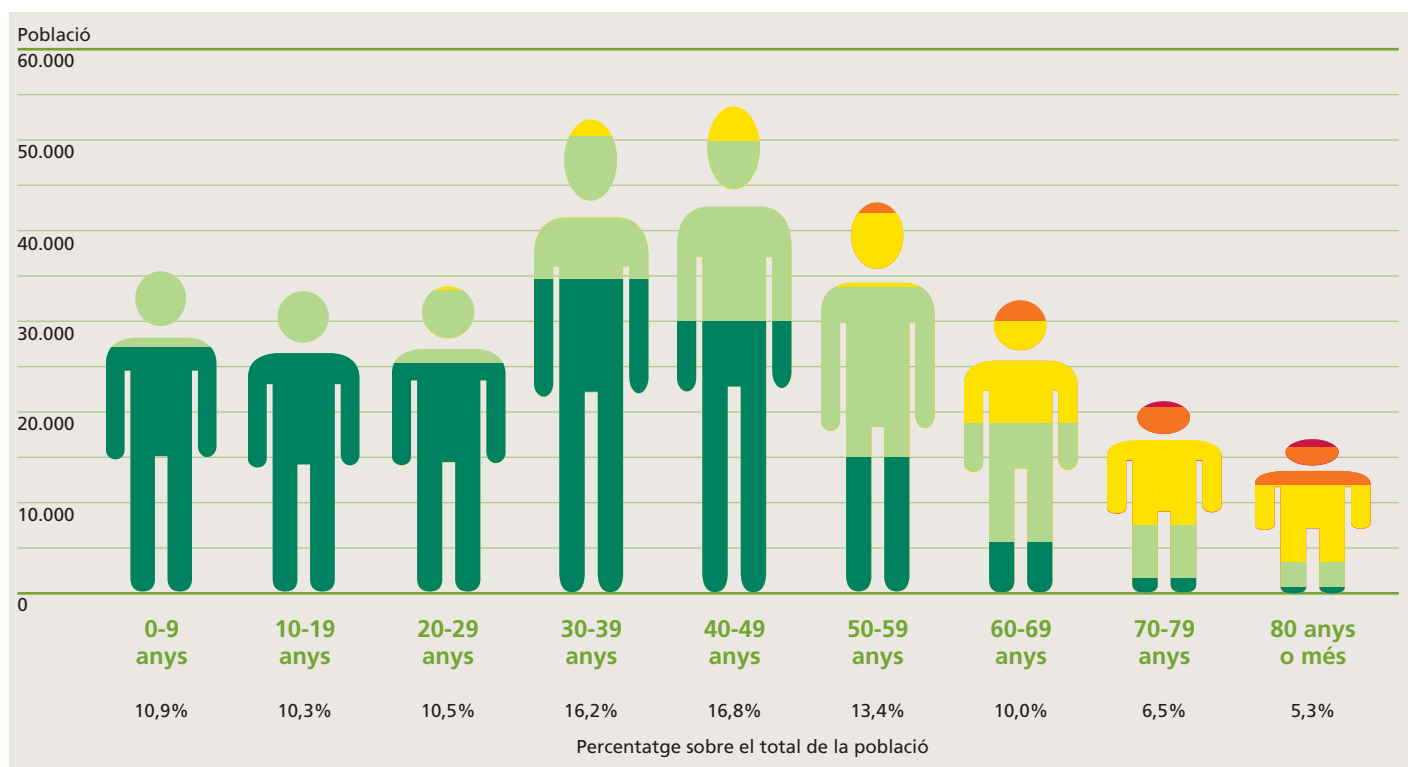
Els grups de morbiditat ajustats (GMA) són un sistema d'agrupació de morbiditat desenvolupat en el nostre entorn sanitari que permet classificar les persones ateses en grups homogenis a partir dels seus problemes de salut. Aquests grups són excloents (és a dir, cada persona queda classificada en un únic GMA), tenen en compte la multimorbiditat (especialment en malalties cròniques) i assignen a cada individu un nivell de complexitat determinat. Això permet estratificar la població segons les seves necessitats assistencials.

Tot i que suposen una petita part de la població, els malalts inclosos en estrats superiors de risc representen un impacte molt elevat respecte del consum total de recursos assistencials (hospitalitzacions, visites o despesa en farmàcia). A mesura que augmenta l'edat, el risc clínic creix.

Estratificació basada en GMA



Risc per grups d'edat



L'EQA: una eina per millorar la qualitat assistencial

L'Estàndard de qualitat assistencial (EQA) és una eina d'avaluació de la qualitat de l'activitat assistencial dels equips d'atenció primària que consta de 112 indicadors clínics, 29 dels quals es refereixen a la qualitat diagnòstica. L'eina també inclou indicadors pel que fa a la prevenció quaternària, és a dir, els casos de prescripcions mal indicades. Durant l'any 2015, gràcies a les propostes dels professionals, s'han afegit millores en aquests indicadors. Aquest any també s'han integrat dins dels EQA els indicadors de l'Estàndard de qualitat diagnòstica (EQD).

Resultats dels indicadors d'EQA més destacats

| | Pacients amb bon control | % sobre el total de casos |
|---|--------------------------|---------------------------|
| Malaltia cardiovascular | | |
| Tractament amb antiagregants o anticoagulants en la fibril·lació auricular | 3.841 | 90,8 |
| Bon control del tractament amb anticoagulants | 1.974 | 91,8 |
| Tractament antiagregant en cardiopatia isquèmica i accident vascular cerebral | 7.866 | 97,0 |
| Control del colesterol LDL en cardiopatia isquèmica i accident vascular cerebral | 4.421 | 70,6 |
| Tractaments amb blocadors β de la cardiopatia isquèmica i la insuficiència cardíaca | 4.226 | 75,8 |
| Diabetis <i>mellitus</i> tipus 2 | | |
| Cribratge del peu diabètic | 10.940 | 69,2 |
| Control de l'hemoglobina glicosilada | 10.613 | 67,1 |
| Cribratge de la retinopatia | 8.554 | 76,6 |
| Factors de risc cardiovasculars | | |
| Control de la tensió arterial | 21.387 | 76,8 |
| Control del colesterol LDL en pacients amb risc cardiovascular alt | 1.702 | 79,8 |
| Risc cardiovascular baix amb hipolipemians mal indicats | 8.822 | 8,3 |
| Activitats preventives | | |
| Reducció del consum d'alcohol en bevedors de risc | 1.471 | 49,4 |
| Reducció de pes en obesitat i sobrepès | 12.002 | 31,9 |
| Millora de l'activitat física en sedentaris amb factors de risc cardiovascular | 6.934 | 48,2 |
| Cribratge de l'obesitat entre els 6 i 14 anys | 23.730 | 84,0 |
| Cribratge d'hàbits tòxics en adolescents | 2.242 | 80,4 |
| Vacunacions | | |
| Cobertura de la vacunació antitetànica en majors de 39 anys | 78.241 | 62,8 |
| Cobertura vacunal sistemàtica infantil | 42.720 | 93,1 |
| Cobertura de la vacunació antigripal en infants de risc | 869 | 38,7 |
| Vacunació de la grip en majors de 59 anys | 31.825 | 51,0 |
| Vacunació de la grip en població de risc | 3.746 | 23,0 |
| Atenció domiciliària | | |
| Valoració integral | 3.225 | 98,0 |
| Valoració del risc d'úlceres per pressió | 3.107 | 98,5 |
| Indicadors de qualitat diagnòstica | | |
| Qualitat del diagnòstic de la diabetis <i>mellitus</i> tipus 2 | 26.278 | 95,9 |
| Adequació diagnòstica de la hipertensió arterial | 1.805 | 66,5 |
| Adequació diagnòstica de la hipercolesterolèmia | 1.670 | 77,1 |
| Adequació diagnòstica de la malaltia respiratòria | 19.028 | 71,3 |
| Adequació diagnòstica de la malaltia cardiovascular | 2.810 | 51,2 |

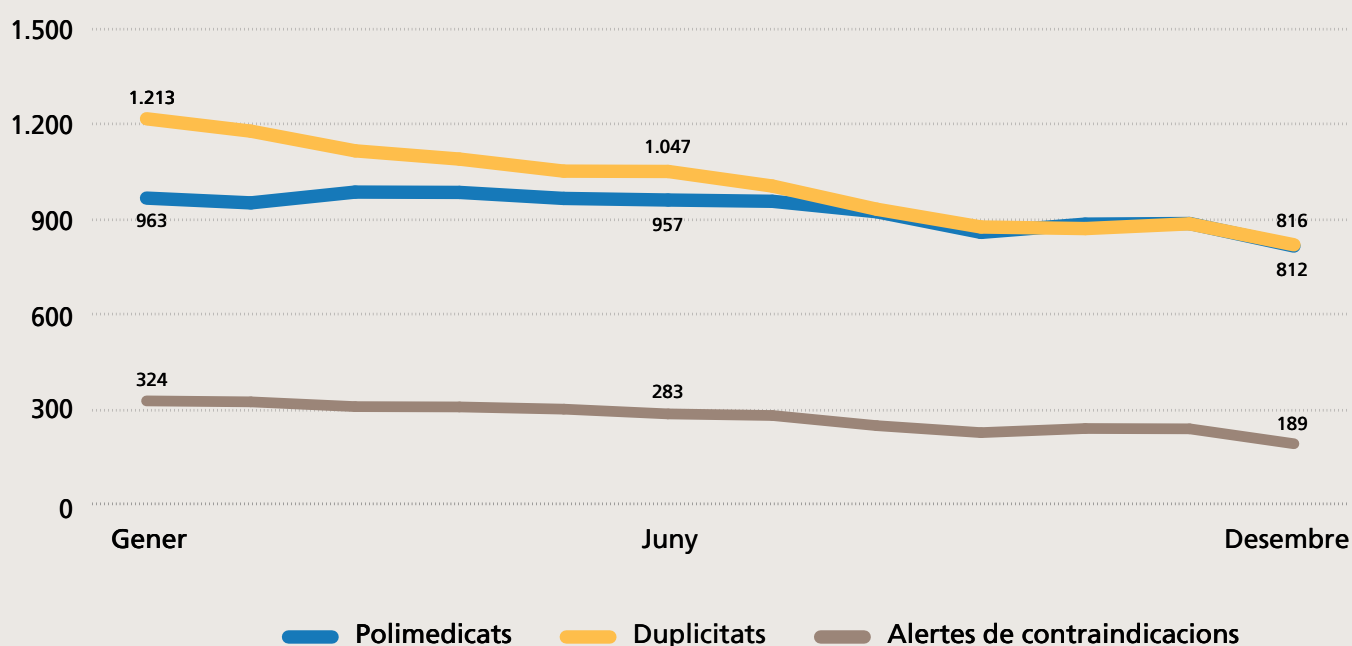
Resultats dels indicadors de l'EQA corresponents a prevenció quaternària

| | Pacients en situacions millorables | % sobre el total de casos |
|--|------------------------------------|---------------------------|
| Noves estatines mal indicades | 1.679 | 1,4 |
| Inadequació de la prevenció de la gastropatia amb inhibidors de la bomba de protons (omeprazole, lansoprazole, esomeprazole, etc.) | 10.143 | 53,3 |
| Tractament mal indicat en l'osteoporosi amb baix risc de fractura | 1.878 | 1,5 |
| Ús incorrecte de la prova de l'antigen prostàtic específic (PSA) | 3.853 | 13,5 |

L'ICS Camp de Tarragona redueix en un 33% les redundàncies terapèutiques

Els professionals mèdics de l'ICS han reduït durant el 2015 en 397 el nombre de casos de redundàncies terapèutiques, la qual cosa representa una disminució del 32,73% respecte a la xifra de l'any passat. També han resolt 135 contraindicacions relacionades amb alguns fàrmacs amb notificacions de l'Agència Espanyola de Medicaments i Productes Sanitaris (un 41,67% menys) i han dut a terme 151 accions de desprescripció en pacients amb polimediació. Això ha estat possible gràcies a l'eina Self-Audit de l'ECAP, que és una aplicació que permet als facultatius de l'ICS la revisió sistemàtica de la prescripció farmacèutica realitzada als pacients.

D'altra banda, durant l'any 2015 el mòdul de Prescripció farmacèutica segura de l'ECAP (PREFASEG) ha començat a mostrar avisos als facultatius si prescriuen la dosi màxima autoritzada a un pacient, cosa que també ha permès augmentar la seguretat clínica.



Grups relacionats amb el diagnòstic (GRD) més complexos a l'Hospital Universitari Joan XXIII

Els grups relacionats de diagnòstic constitueixen un sistema de classificació dels pacients en grups clínicament similars i amb un consum de recursos sanitaris també similar.

GRD mèdics més complexos

| GRD | Descripció | Gravetat | Altes 2015 | Pes GRD |
|-----|---|----------|------------|---------|
| 720 | Septicèmia i infeccions disseminades | 4 | 22 | 2,8127 |
| 045 | Accident cardiovascular i oclusions precerebrals amb infart | 4 | 13 | 2,7542 |
| 194 | Insuficiència cardíaca | 4 | 15 | 2,0096 |
| 139 | Altra pneumònia | 4 | 14 | 1,8747 |
| 191 | Cateterisme cardíac amb trastorns circulatoris excepte cardiopatia isquèmica | 3 | 15 | 1,5372 |
| 044 | Hemorràgia intracranial | 3 | 21 | 1,3742 |
| 055 | Traumatisme cranial amb coma >1 h o hemorràgia | 3 | 10 | 1,3717 |
| 136 | Neoplàsies respiratòries | 3 | 22 | 1,2613 |
| 045 | Accident cardiovascular i oclusions precerebrals amb infart | 3 | 37 | 1,2591 |
| 660 | Diagnòstics majors hematològics/immunològics excepte crisi per cèl·lules falciformes i coagulació | 3 | 10 | 1,2455 |
| 134 | Embolisme pulmonar | 3 | 12 | 1,2302 |
| 720 | Septicèmia i infeccions disseminades | 3 | 42 | 1,225 |
| 240 | Neoplàsia maligna digestiva | 3 | 18 | 1,2182 |
| 281 | Neoplàsia maligna del sistema hepatobiliar o de pàncrees | 3 | 11 | 1,1996 |
| 191 | Cateterisme cardíac amb trastorns circulatoris excepte cardiopatia isquèmica | 2 | 21 | 1,1679 |

GRD quirúrgics més complexos

| GRD | Descripció | Gravetat | Altes 2015 | Pes GRD |
|-----|---|----------|------------|---------|
| 221 | Procediments quirúrgics majors de l'intestí prim i gros | 4 | 12 | 5,9885 |
| 221 | Procediments quirúrgics majors de l'intestí prim i gros | 3 | 23 | 2,8353 |
| 304 | Procediments de fusió dorsal i lumbar excepte per escoliosi | 1 | 31 | 2,7723 |
| 301 | Substitució de l'articulació de maluc | 3 | 14 | 2,3477 |
| 174 | Procediments cardiovasculars percutanis amb infart agut de miocardi | 2 | 45 | 2,0349 |
| 308 | Procediments quirúrgics de maluc i fèmur excepte articulació major per trauma | 3 | 10 | 1,9946 |
| 175 | Procediments cardiovasculars percutanis sense infart agut de miocardi | 2 | 14 | 1,9648 |
| 174 | Procediments cardiovasculars percutanis amb infart agut de miocardi | 1 | 47 | 1,8805 |
| 171 | Implant marcapassos cardíac permanent sense infart agut de miocardi, fallida cardíaca o xoc | 2 | 40 | 1,757 |
| 175 | Procediments cardiovasculars percutanis sense infart agut de miocardi | 1 | 30 | 1,7292 |
| 301 | Substitució de l'articulació de maluc | 2 | 35 | 1,6994 |
| 221 | Procediments quirúrgics majors de l'intestí prim i gros | 2 | 50 | 1,6875 |
| 302 | Substitució de l'articulació de genoll | 2 | 82 | 1,6326 |
| 301 | Substitució de l'articulació de maluc | 1 | 79 | 1,5344 |
| 171 | Implant marcapassos cardíac permanent sense infart agut de miocardi, fallida cardíaca o xoc | 1 | 44 | 1,5036 |

Serveis d'alta complexitat

Els vuit hospitals de l'ICS actuen com a hospitals generals bàsics i de referència per a la població de la seva àrea d'influència. L'Hospital Universitari Joan XXIII també du a terme algunes activitats considerades d'alta complexitat, com ara cateterismes cardíacs, radiologia intervencionista i cirurgia oncològica, entre altres procediments.

Cirurgia oncològica



- Bronquis i pulmons **49**
- Esòfag **1**
- Estómac **14**
- Metàstasi hepàtica **1**
- Pàncrees **1**
- Recte **29**
- Sistema nerviós central **50**

Radiologia intervencionista



Radiologia intervencionista **559**

Altres procediments



Cirurgia instrumental de raquis **78**



La Unitat d'Hemodinàmica del Joan XXIII atén 100 pacients més a l'any amb l'ampliació del seu horari

La Unitat d'Hemodinàmica de l'Hospital Joan XXIII atén 100 pacients més a l'any fruit de l'ampliació de l'horari a 24 hores diàries els 365 dies. L'ampliació horària permet atendre els pacients amb infart agut de miocardi que requereixen aquest tipus d'operació en un temps mitjà de 115 minuts. En general, s'accepta que el temps ideal entre el diagnòstic i la reperfusió de l'artèria és com a màxim de 120 minuts.

Durant l'horari ampliat, és a dir, de 8 del vespre a 8 del matí, la Unitat disposa d'un cardiòleg hemodinamista, dues infermeres especialitzades i un tècnic de radiologia.



L'Hospital reconstrueix amb cirurgia oncològica més del 62% de les mastectomies

El Servei d'Obstetrícia i Ginecologia de l'Hospital Joan XXIII té una unitat multidisciplinària de patologia mamària que tracta de manera integral i individualitzada el càncer de mama, a partir de criteris clínics i tenint en compte la voluntat de les pacients. Aquest servei s'ha obert per poder realitzar intervencions de cirurgia oncològica a dones que han patit una extirpació de la mama a causa d'un càncer. L'Hospital de Tarragona compta amb un equip format pel mateix cirurgià plàstic, un ginecòleg, un oncòleg, un anatomopatòleg, un metge de medicina nuclear, un rehabilitador, una psicooncòloga, un radiòleg, un professional del PADES i una infermera. Professionals de l'equip també es desplacen dos dies per setmana a l'Hospital de Tortosa Verge de la Cinta.

L'any 2015 es van diagnosticar 112 nous casos de càncer de mama. S'hi van realitzar 103 operacions, de les quals, el 60% es van tractar de manera conservadora (sense l'extracció de la mama) i el 40% es van resoldre amb una mastectomia (extracció de la mama). En el 62,5% d'aquestes mastectomies es van reconstruir les mames durant el mateix acte quirúrgic i en el 37,5% les dones no van ser candidates o van desestimar la reconstrucció.

El Joan XXIII, pioner a Espanya en la reconstrucció assistida per ordinador d'una mandíbula amb el trasplantament de cresta ilíaca

Des del mes de març de 2012, el Servei de Cirurgia Maxil·lofacial de l'Hospital Universitari Joan XXIII ha intervingut 45 pacients amb cirurgia virtual assistida per ordinador i navegació intraoperatòria –tècnica coneguda amb la sigla CAS, del nom en anglès *computed assisted surgery*–, per solucionar patologies craniomaxil·lofacials. Es tracta del primer hospital a Catalunya i a Espanya que, fent servir aquesta tècnica, ha reconstruït la mandíbula d'un pacient mitjançant el trasplantament de cresta ilíaca de la pelvis.

L'Hospital incorpora una tècnica per extirpar lesions al recte sense obrir l'abdomen

El Servei de Cirurgia General i Digestiva del Joan XXIII ha iniciat aquest any una nova tècnica mínimament invasiva per tractar lesions del recte. La tècnica, anomenada cirurgia endoscòpica transanal, permet l'extirpació de lesions rectals per l'anus sense ferida abdominal. En la majoria dels pacients, aquesta tècnica ha permès guarir la lesió sense necessitat de fer cap tractament addicional i, en la resta, ha permès obtenir un diagnòstic més acurat per al seu tractament definitiu. Cap pacient ha presentat complicacions postoperatòries i l'estada hospitalària mitjana ha estat de dos dies.

La Unitat Neonatal del Joan XXIII aplica la hipotèrmia terapèutica a nounats amb manca d'oxigen i sang al cervell

La Unitat Neonatal del Servei de Pediatria de l'Hospital Joan XXIII aplica la tècnica de la hipotèrmia terapèutica als nounats que pateixen manca d'oxigen i de reg sanguini al cervell durant el naixement o posteriorment –afecció denominada encefalopatia hipoxicoisquèmica– amb l'objectiu de minimitzar les lesions que pot patir el nadó. L'aplicació d'aquesta tècnica ha estat possible després d'un any de formació dels seus professionals, pediatres, infermeres i altres especialistes com cardiòlegs, neuròlegs i radiòlegs, i una vegada el centre sanitari ha pogut adquirir els aparells necessaris.

La tècnica consisteix a baixar la temperatura del nadó fins a 33 graus i mantenir-la durant 72 hores, per reduir el nombre de cèl·lules que moren i aconseguir que les que viuen ho facin en millors condicions.

Otorinolaringòlegs de l'Hospital reconstrueixen una laringe cancerígena amb cartílag extret de les costelles

El Servei d'Otorinolaringologia de l'Hospital Universitari Joan XXIII ha reconstruït parcialment la laringe d'un pacient de 50 anys de Tarragona que patia un càncer localitzat en aquesta zona del coll. L'operació, en què han intervingut més de 15 professionals, entre cirurgians, anestesistes i infermers, ha durat unes 16 hores. La intervenció ha consistit en l'extracció del tumor i la reconstrucció parcial de la laringe utilitzant cartílag de les costelles, la mucosa de la boca per protegir la reconstrucció i la fàscia del cuir cabellut per recobrir el cartílag.

L'EAP Torreforta-La Granja consolida el projecte d'ecografies a l'atenció primària

L'EAP Torreforta-La Granja ha consolidat el projecte de diagnòstic per la imatge, amb la incorporació de la realització d'ecografies a la seva cartera de serveis, com a eina de cribatge per descartar patologies greus, sense necessitat que els pacients s'hagin de desplaçar a l'hospital.

La realització d'ecografies al centre està indicada per als pacients diagnosticats de litiasi biliar (pedres a la bufeta de la fel), litiasis renal (pedres al ronyó), esteatosi hepàtica (greix al fetge), sospita d'hipertròfia de pròstata o detecció de sang a l'orina.





Una seixantena de caminadors dels CAP de Tarragona i Reus visiten la Tàrraco romana

El dia 17 de juny s'ha celebrat la cloenda del curs dels programes Anem a Caminar, dels EAP de Tarragona, i Pas a Pas, dels EAP de Reus, que tenen com a objectiu promoure l'exercici físic i les activitats socioculturals entre els usuaris dels centres d'atenció primària que gestiona l'ICS al territori. La seixantena de participants han compartit un esmorzar saludable a l'històric Parc de les Granotes, abans de gaudir d'una caminada i visita cultural pels principals monuments de la Tàrraco romana, com el Circ i l'Amfiteatre.



► Ciutadania

Més de 1.500 persones han participat en el programa comunitari d'exercici físic Pas a Pas durant deu anys

El 21 de setembre ha començat oficialment l'onzena edició del Programa Pas a Pas d'exercici físic, promogut des de l'Atenció Primària de l'ICS al Camp de Tarragona als CAP Sant Pere, Llibertat i Horts de Miró. Aquesta onzena edició ha comptat amb la participació de més de 150 caminadors que, d'octubre a juny han fet un total de 68 sortides durant 35 setmanes, repartides en dos dies setmanals, amb una durada d'una hora cada sessió.

Els caminadors realitzen l'activitat en les proximitats del seu centre de salut. Els circuits tenen una longitud d'entre dos i cinc quilòmetres, amb diferents nivells de dificultat, i transcorren per un terreny urbà.

La missió principal del Programa és dinamitzar les persones perquè adquireixin un estil de vida saludable mitjançant l'increment del nivell d'activitat física, i promocionar la sociabilitat per millorar la seva qualitat de vida. Durant els deu anys de vida del Programa hi han participat més de 1.500 persones.



Un assaig clínic de l'atenció primària basat en una aplicació per a mòbils ajuda a deixar de fumar

Dinou centres d'atenció primària de l'ICS al Camp de Tarragona i a les Terres de l'Ebre participen, com a punts de reclutament de voluntaris, en el projecte Tobbstop, un assaig clínic que pretén avaluar l'eficàcia d'una nova intervenció per deixar de fumar que compta amb el suport d'una aplicació per a telèfons mòbils i tauletes.

El projecte i el desenvolupament de l'aplicació, que porta el mateix nom, està finançat per l'Institut de Salut Carlos III i coordinat per la infermera i investigadora, Cristina Rey, i el metge de família i investigador, Josep Basora. Hi han col·laborat la Subdirecció de Prevenció i Promoció de la Salut de l'Agència de Salut Pública de Catalunya i la Universitat Rovira i Virgili.

L'aplicació permet registrar l'evolució del procés de deixar de fumar, ajudar durant els moments de major ansietat, i informar i educar sobre els problemes que comporta el tabac i els beneficis d'una vida saludable. Tobbstop està pensada per donar resposta a les necessitats que els pacients tenen per afrontar les dificultats del procés de deixar de fumar.

L'app iVacunes permet millorar el seguiment i el control del calendari de vacunacions

El Teatre Auditori de Salou ha acollit el 12 de novembre la 4a Jornada d'Actualització en Vacunes Camp de Tarragona, durant la qual s'ha presentat l'aplicació mòbil iVacunes, que permet millorar el seguiment i el control del calendari de vacunacions i registrar el calendari de tota la família.

La sessió, organitzada pel Servei de Gestió de Vacunes territorial de l'ICS Camp de Tarragona i l'ICS Terres de l'Ebre, està adreçada als professionals del territori involucrats en vacunació d'infants i d'adults, i s'hi han tractat les consideracions més rellevants sobre el calendari de vacunacions 2016, la vacunació en el malalt amb immunosupressió i les novetats sobre les vacunes. En l'activitat s'ha inclòs un taller teoricopràctic sobre vacunes i vacunacions.



L'ICS Camp de Tarragona crea una aplicació informàtica que permet implantar i avaluar el Pla de qualitat i seguretat dels pacients

L'ICS Camp de Tarragona ha desenvolupat una aplicació informàtica que permet portar a terme les activitats preventives que es fan en l'atenció primària de forma informatitzada i planificar-les, i també gestionar les incidències i crear un sistema d'avaluació que, d'una forma ràpida i àgil, millora diversos processos assistencials i de gestió, com l'atenció urgent, l'ús segur dels medicaments, la gestió del material, el Pla d'acollida dels professionals o la gestió de l'entorn.

Aquesta aplicació forma part del Pla de qualitat del Camp de Tarragona, que preveu diferents línies estratègiques d'acord amb el Pla de salut 2011-15 i el Pla de qualitat de la Direcció Assistencial de l'ICS. Entre les diferents línies, destaca l'estratègia desenvolupada en l'àmbit territorial per integrar el Model d'acreditació del Departament de Salut, com un element imprescindible per impulsar la qualitat i la seguretat dels pacients en l'atenció primària, i el desenvolupament del Programa de seguretat de pacients, que ha permès definir una estratègia basada en la proactivitat, fent prevenció dels riscos, però també de manera reactiva, detectant els incidents que s'hi puguin produir, analitzant-los i dissenyant pràctiques segures.



El CAP Llibertat celebra una trobada de mares i un concurs fotogràfic sobre alletament matern

El CAP Llibertat de Reus ha celebrat la I Trobada d'Alletament Matern, adreçada a totes les dones que són mares de nadons i a les futures mares, amb els objectius compartir experiències i resoldre dubtes relacionats amb la lactància materna.

La Jornada ha tingut lloc el 9 d'octubre, amb motiu del Dia Mundial de l'Alletament Matern, que se celebra el 10 d'octubre. A més, s'hi ha dut a terme un concurs fotogràfic, amb el tema "Alletament matern: l'aliment natural".



2.669
professionals



1.994
dones



675
homes



1.298
infermeria
i altres
professions
sanitàries



624
facultatius



178
residents



569
gestió
i serveis

► Professionals

L'ICS Camp de Tarragona homenatja els 68 treballadors que es van jubilar durant l'any 2014

La Gerència Territorial de l'ICS Camp de Tarragona ha celebrat el mes d'abril l'acte "amICS per sempre", d'homenatge als 68 treballadors de l'Hospital Universitari Joan XXIII i de la xarxa d'Atenció Primària que es van jubilar durant el 2014, i als 45 professionals que han commemorat els 25 anys de pertinença a la institució.

L'emotiu acte de reconeixement ha tingut lloc a l'auditori de la Diputació de Tarragona amb 150 assistents, entre homenatjats, companys, familiars i directius de l'ICS, i ha comptat amb una actuació de màgia a càrrec del Mc Roig.



► Recerca i docència

La Fundació d'Afectats de Fibromiàlgia premia investigadors de l'Hospital Joan XXIII

La Fundació d'Afectats i Afectades de Fibromiàlgia i Síndrome de Fatiga Crònica (Fundació FF) ha lliurat el Premi Fibromiàlgia i Síndrome de Fatiga Crònica 2014 Fundació FF-FED-SED als investigadors de la Clínica del Dolor de l'Hospital Joan XXIII Antoni Castel, Anna Padrol, Jorge Ramos, Jordi Recasens, Rocío Periñán, Sergi Boada, Ramon Fontova i Maria José Poveda pel seu treball Classificació dels pacients de fibromiàlgia en base als seus nivells de dolor, funcionalitat, distrès psicològic i variables cognitives. Aquest guardó compta amb el reconeixement científic de la Societat Espanyola del Dolor i de la Federació Espanyola del Dolor.



El treball premiat agrupa les persones afectades per la fibromiàlgia en tres grups, a partir dels seus símptomes relacionats amb el dolor, la funcionalitat, el distrès psicològic i l'afectació cognitiva, cosa que permet adequar els tractaments psicològics cognitius i conductuals a les especificitats dels diferents grups de pacients i així millorar-ne l'eficàcia.

El Programa de salut mental de l'ICS redueix el risc de suïcidi en els pacients amb depressió

El Grup de Recerca en Salut Mental de l'ICS Camp de Tarragona ha observat l'eficàcia de Programa de salut mental de l'ICS, INDI (acrònim d'*Interventions for Depression Improvement*), pel que fa a la reducció de la ideació suïcida en pacients deprimits. En els tres anys que va durar l'estudi, es va fer un any de seguiment dels pacients inclosos en l'estudi, on s'observaven taxes de desaparició dels pensaments suïcides significativament elevades. Als tres mesos de seguiment, les idees de suïcidi s'havien reduït en un 65% entre els pacients inclosos dins del Programa, en comparació amb el 41% dels que rebien tractament habitual.

Aquesta intervenció, que pot reduir el risc de suïcidi en els pacients amb depressió, ha estat guardonada amb el Premi a la Millor Experiència, un dels cinc que es s'han lliurat a la V Jornada del Pla de Salut de Catalunya, celebrada el 27 de novembre de 2015 a Sitges.

El Programa INDI s'ha avaluat en un assaig clínic dut a terme en vint centres d'atenció primària de les comarques de Tarragona en què la meitat dels pacients deprimits ha seguit el programa INDI i l'altra meitat ha estat atès segons els criteris habituals, i se n'ha mesurat l'evolució al llarg d'un any. Els resultats d'aquest assaig s'han publicat en les principals revistes internacionals del camp de la psiquiatria i l'estudi, que és pioner a Europa, ha esdevingut un referent internacional en la recerca de noves metodologies per tractar millor la depressió.



47 nous residents s'incorporen a l'ICS Camp de Tarragona

L'ICS Camp de Tarragona ha donat la benvinguda a 47 nous residents que arriben per realitzar la seva formació a l'Hospital Universitari Joan XXIII, a l'Atenció Primària de l'ICS Camp de Tarragona i a altres hospitals del territori. L'acte s'ha celebrat a la sala d'actes del Joan XXIII.

A l'atenció primària s'incorporen 19 residents, dels quals 12 completaran la seva formació a l'Hospital Universitari Joan XXIII, 5 al Pius Hospital de Valls i 2 a l'Hospital de Santa Tecla. Aquests 19 residents passaran després pels equips d'atenció primària de Reus 1 (3 residents), Reus 2 (4), Reus 4 (3), La Granja-Torreforta (3), Salou (3) i Valls (3). A l'Hospital s'incorporen 40 nous residents (25 d'especialitats hospitalàries, 12 de medicina familiar i comunitària i 3 llevadores).

► Responsabilitat social corporativa

El Joan XXIII col·labora amb 'Posa't la Gorra!' de l'Afanoc per als nens amb càncer

Per sisè any consecutiu, l'Hospital Universitari Joan XXIII ha cedit un espai a l'entrada del centre, entre el 19 de maig i el 5 de juny per a la venda de gorres solidàries, amb motiu de la festa que ha celebrat l'Associació de Nens amb Càncer (Afanoc) el 7 de juny a Port Aventura per sensibilitzar la societat sobre les malalties oncològiques infantils, amb la campanya "Posa't la Gorra!". La gorra del 2015 ha estat dissenyada per Custo Dalmau i, amb un preu de 18 euros, ha permès entrar gratuïtament al parc durant tot el dia.



L'Associació TarracoSalut celebra la primera edició de la Festa del Voluntariat

L'entitat de voluntariat TarracoSalut és una associació sense ànim de lucre que va néixer amb la intenció de donar una millor qualitat socioafectiva als malalts i als seus familiars, amb la realització d'acompanyament solidari tant als hospitals com als centres sociosanitaris. L'Associació ha celebrat el 23 d'octubre una jornada dedicada a tots aquells que, des de qualsevol àmbit d'actuació, estan fent possible tirar endavant aquest projecte a la ciutat de Tarragona. Des del mes de gener fins a la celebració de la festa, TarracoSalut ha efectuat un total de 6.383 hores de serveis d'acompanyament i suport de les quals han gaudit 321 usuaris.

L'entitat, que actualment presta els seus serveis de voluntariat hospitalari a l'Hospital Universitari Joan XXIII i a l'Hospital Sociosanitari Francolí, té 142 voluntaris de diverses edats, que desenvolupen programes a Pediatria del Joan XXIII i projectes amb persones adultes soles o amb un entorn sociofamiliar molt precari, tant al Joan XXIII com al Sociosanitari Francolí.

► Gestió econòmica

Resultat pressupostari de l'exercici 2015: ingressos i despeses

El pressupost inicial assignat a la Gerència Territorial de l'ICS al Camp de Tarragona per al 2014 ha estat de 172.586.751,85 €.

Aquest pressupost recull com a principal font d'ingressos, un 97%, les transferències que la Gerència del Camp de Tarragona rep del Servei Català de la Salut (CatSalut) com a contrapartida a l'activitat assistencial que duen a terme els seus centres i que queda fixada en el contracte programa. Una aportació molt menor, del 3%, són els ingressos per prestacions sanitàries a tercers obligats al pagament, i altres ingressos i transferències per prestacions no assistencials, com ara lloguer d'espais, rescabament de despeses, fons de formació contínua, etc. Al llarg de l'any, s'han produït una sèrie de modificacions pressupostàries que han suposat un increment de 3.844015,80 € en el total del pressupost assignat inicialment.

L'exercici 2015 la Gerència Territorial de l'ICS al Camp de Tarragona ha augmentat les inversions 442.610 € respecte el 2014, amb la reposició d'equipaments sanitaris deteriorats o obsolets i l'adequació i millores d'instal·lacions i espais assistencials.

La Gerència Territorial de l'ICS al Camp de Tarragona ha assolit les obligacions derivades del seu contracte programa amb el CatSalut en termes de provisió de serveis sanitaris, amb una gestió dels recursos més eficient.



| | |
|---|-----------------------|
| Pressupost inicial 2015 | 172.586.751,85 |
| Transferència del CatSalut (assignació) | 168.026.751,85 |
| Ingressos propis (assignació) | 4.560.000,00 |
| Modificacions del pressupost | 4.054.498,27 |
| Transferència del CatSalut (assignacions finalistes i repartiment de saldos) | 1.495.861,92 |
| Ingressos propis (assignacions per major recaptació i repartiment de saldos) | 49.800,75 |
| Transferència Economia per la recuperació 44 dies paga extra 2012 | 1.425.063,84 |
| Generacions de crèdit per ingressos de: | 840.028,65 |
| Traspàs obres CatSalut | 700.000,00 |
| Ús racional dels medicaments (URM) / Registre de tractaments i pacients (RTP) | 8.148,15 |
| Fons de formació contínua | 55.300,00 |
| Acció tutorial en formació de postgrau | 62.391,00 |
| Bonus de sinistralitat | 14.189,50 |
| Facturació interna neta (entre diferents gerències territorials) | 210.482,47 |
| Reassignacions territorials (entre diferents gerències territorials) | 33.260,64 |
| Pressupost final 2015 | 176.641.250,12 |
| Despesa de personal | 125.546.309,18 |
| Despesa en béns corrents i serveis | 63.532.959,32 |
| Inversions reals | 1.796.455,07 |
| Despesa de l'exercici 2015 (obligacions) | 190.875.723,57 |
| Resultat pressupostari 2015 | -14.234.473,45 |

Dades no incloses en el tancament pressupostari

| | |
|--|--------------|
| Imputació de despeses al Centre Corporatiu | -74.883,48 |
| Imputació de despeses del Centre Corporatiu/ despesa centralitzada | 5.332.881,35 |
| Imputació d'ingressos propis del Centre Corporatiu | 593.547,06 |

En euros.

El CAP Valls millora els serveis a les dones amb l'obertura de noves instal·lacions d'atenció a la salut sexual i reproductiva



La unitat territorial d'Atenció a la Salut Sexual i Reproductiva (ASSIR) de l'Alt Camp i la Conca de Barberà disposa des del mes de març d'un nou espai al CAP Dr. Sarró de Valls.

El nou ASSIR està ubicat en un local de planta baixa annex al CAP Dr. Sarró, que antigament pertanyia a la Tresoreria General de la Seguretat Social i que feia anys que estava en desús. El Servei Català de la Salut ha invertit més de 301.000 euros en la reforma i l'equipament d'aquest recinte de 124 metres quadrats de superfície, al qual s'accedeix des del vestíbul principal del CAP. Disposa d'una sala d'espera, lavabos, dues consultes de llevadores i una sala polivalent, i s'hi ofereixen tots els serveis de l'ASSIR.

Aquesta unitat cobreix la població de quatre àrees bàsiques de salut (Alt Camp Est, Alt Camp Oest, Valls Urbà i Montblanc) i té com a hospital

de referència el Pius de Valls. Quatre llevadores, coordinades amb els obstetres i ginecòlegs i els equips d'atenció primària, atenen les dones en quatre CAP (Valls, Vila-rodona, Alcover i Montblanc) i dos consultoris (el Pla de Santa Maria i l'Espluga de Francolí).

Durant aquest any, coincidint amb la reforma de l'ASSIR, el CAP Dr. Sarró de Valls també ha estat objecte d'altres millores per a usuaris i treballadors. En aquest centre, l'ICS ha invertit més de 85.000 euros en la renovació dels sistemes de refrigeració i calefacció, de cablejat informàtic i telefonia, i de seguretat.

L'Hospital Joan XXIII comença la segona fase de la reforma i ampliació de l'àrea d'Urgències

A finals d'abril, han començat les obres d'ampliació i reforma corresponents a la segona i última fase (la primera es va completar el 2010) de l'àrea d'Urgències de l'Hospital Universitari Joan XXIII de Tarragona, amb una dotació econòmica en obra civil per part del CatSalut de 2.160.000 euros.

L'actuació comprèn la reforma de 1.595 m², diferenciada en dues etapes, i servirà per adequar l'espai d'atenció als malalts de major complexitat (els nivells I, II i III) i l'àrea d'observació. S'està actuant en vint-i-un boxs d'urgències, deu boxs d'observació, una sala d'espera, dos boxs de crítics –un d'ells per a politraumàtics–, una zona de radiologia i la reubicació del tercer quiròfan de cirurgia major ambulatoria (CMA). També s'estan remodelant les zones d'administració i els magatzems.

El Joan XXIII estrena el nou Laboratori Clínic Territorial en una àrea unificada d'uns 900 metres quadrats

L'Hospital Universitari Joan XXIII ha estrenat el nou Laboratori Territorial, com a part d'un projecte que es va iniciar l'any 2014. El Laboratori Clínic ICS Camp de Tarragona ha traslladat quasi totes les dependències a un espai central ubicat a la planta semisoterrani del nou edifici, construït a l'entrada del parc sanitari Joan XXIII. L'única secció que no s'hi ha traslladat és la del laboratori d'urgències que ho farà en una segona fase molt propera.

El nou laboratori ocupa una superfície d'uns 900 metres quadrats de nova construcció on s'han instal·lat totes les seccions que hi havia repartides entre els edificis B i D. Disposa d'unes estructures ergonòmiques i adaptades, amb tecnologia renovada, que permeten augmentar l'activitat amb una major eficiència dels recursos i oferir un millor servei.

El Laboratori Clínic ICS Camp de Tarragona dona servei integral a l'Hospital Joan XXIII de Tarragona, l'Hospital Sociosanitari Francolí, els centres d'atenció primària de l'ICS, els equips bàsics d'atenció social, i també a altres proveïdors com el Centre Penitenciari, l'Institut Pere Mata i les residències de la tercera edat. A més, actua com a laboratori de referència del Pius Hospital de Valls i de l'Hospital Verge de la Cinta de Tortosa.

► Resumen

La Gerencia Territorial Camp de Tarragona es el organismo de gestión de los servicios que el Instituto Catalán de la Salud ofrece en este territorio. El Instituto Catalán de la Salud es el primer proveedor de servicios de salud del Camp de Tarragona, así como del resto de Cataluña, y desarrolla unos servicios sanitarios centrados en las personas situando al paciente en el eje central de los proyectos. En el Camp de Tarragona, el ICS tiene la misión de ser una empresa con un modelo de atención integrada que incluya la atención primaria y la hospitalaria con objeto de mejorar continuamente la calidad de los servicios que ofrece. La Gerencia Territorial del ICS en el Camp de Tarragona está encargada de la gestión del Hospital Universitario Joan XXIII y de los centros de atención primaria integrados en el Camp de Tarragona, la Conca de Barberà y el Priorat.

La Región Sanitaria Camp de Tarragona está situada en el suroeste de Cataluña y tiene una extensión de

2.989,6 km², con 85 km de costa. Comprende las comarcas de Alt Camp, Conca de Barberà, Baix Camp, Baix Penedès, Tarragonès y Priorat, con un total de 123 municipios y una población de referencia de unas 600.000 personas, según datos del Registro central de personas aseguradas (RCA). Al igual que en el resto de Cataluña, la población se concentra en pocos núcleos urbanos: cerca del 40% vive en las ciudades de Reus y Tarragona. El Baix Camp y el Tarragonès concentran tres cuartas partes de la población.

El Hospital Joan XXIII de Tarragona, que en octubre de 1967 inició su andadura, es el centro de referencia del ICS del Camp de Tarragona. Por su parte, la atención primaria del ICS Camp de Tarragona presta servicio a través de 20 equipos de atención primaria (EAP) –distribuidos en 21 centros de atención primaria (CAP) y 74 consultorios locales– que ofrecen servicios de rehabilitación, salud bucodental y atención sexual y reproductiva.

► Abstract

The Camp de Tarragona Regional Management is the organization that manages the services provided by the Catalan Health Institute (ICS) in the Camp de Tarragona region. The Catalan Health Institute is the leading healthcare provider in Camp de Tarragona and also in the rest of Catalonia, and offers people-centred healthcare services in which patients are the central focus of all projects. In the Camp de Tarragona region, the ICS's mission is to be a company with an integrated healthcare model that includes primary and hospital care, and its aim is constant quality improvement of the services it offers. The Camp de Tarragona Regional Management is in charge of management of the Joan XXIII University Hospital and of the integrated primary healthcare centres in Camp de Tarragona, Conca de Barberà and the Priorat.

The Camp de Tarragona Healthcare Region is located in the southwestern part of Catalonia and covers an area of 2,989.6 km², with 85 km of coastline. It covers the districts of Alt Camp, Conca de Barberà, Baix

Camp, Baix Penedès, Tarragonès and Priorat, with a combined total of 123 municipalities and a catchment area population of approximately 600,000 people according to data from the Central Insurance Register (RCA). As in the rest of Catalonia, the population is concentrated in a small number of urban centres: nearly 40% live in the cities of Reus and Tarragona. The Baix Camp and Tarragonès districts account for three quarters of the population.

The Joan XXIII University Hospital in Tarragona, which was opened in October 1967, is the ICS referral centre in the Camp de Tarragona region. For its part, the ICS Camp de Tarragona primary healthcare area provides services through its 20 primary healthcare teams (EAP), distributed across 21 primary healthcare centres (CAP) and 74 local treatment centres. Worthy of highlight is the fact that it also offers rehabilitation services, oral and dental care and sexual and reproductive healthcare.

Generalitat de Catalunya
Departament de Salut

© Institut Català de la Salut
Gerència Territorial Camp de Tarragona
Dr. Mallafre Guasch, 4 (edifici D)
43007 Tarragona
Tel. 977 29 58 97
comunicacioicstgn@gencat.cat

Dipòsit legal: B 19595-2014

Coordinació: Gabinet de Comunicació de la Gerència Territorial
Camp de Tarragona

Realització: hores.com
Disseny gràfic: www.victoroliva.com
Fotografies: arxiu de la Gerència Territorial

**L'Institut Català de la Salut
és l'empresa pública de serveis de salut
més gran de Catalunya,
amb quasi 39.000 professionals
que presten servei a gairebé sis milions
de persones de tot el territori.**



gencat.cat/ics
icscampdetarragona.cat
[@apicstarte](https://www.instagram.com/apicstarte)
[@hjoan23](https://www.instagram.com/hjoan23)