

Memòria 2014 Institut Català de la Salut

Gerència Territorial Catalunya Central

 Generalitat de Catalunya
Departament de Salut

 Institut Català de la Salut
Gerència Territorial
Catalunya Central



És un orgull acompanyar el vostre gerent territorial en la presentació de la Memòria d'activitat de 2014, un exercici que destaca pel compliment dels objectius del contracte programa fixat pel CatSalut, l'increment de l'activitat quirúrgica major en un 4,1% respecte de l'any anterior i la reducció en un 34,2% de la llista d'espera quirúrgica dels procediments en garantia.

Amb l'objectiu de fomentar el terciarisme i la coordinació entre els vuit hospitals, l'any 2014 hem impulsat la creació de nous programes corporatius, liderats per clínics experts, per posar en comú aspectes relacionats amb l'assistència, la recerca i la docència d'una àrea d'expertesa determinada, com ara l'hepatitis o la sida.

D'altra banda, per fer un pas endavant en el model d'autonomia de gestió dels equips d'atenció primària, s'ha treballat de manera participada amb professionals de tots els territoris per reorientar-lo cap a un model de lideratge professional. Dins del pla de millora de gestió de persones, destaquen les actuacions encaminades a incrementar l'estabilitat de la plantilla, el desenvolupament professional, i la identificació i l'atracció del talent.

L'any 2014, la institució ha desenvolupat nombroses iniciatives per promoure la participació i la coresponsabilitat dels pacients en la cura de la seva salut. Tant és així que, per exemple, el 64% dels equips d'atenció primària ja ofereixen el Programa Pacient Expert Catalunya®.

Per a l'ICS també són fonamentals les aliances estratègiques amb altres proveïdors del territori, que permeten compartir i unificar serveis, i gestionar conjuntament processos assistencials amb l'objectiu de millorar la coordinació entre dispositius i optimitzar els recursos disponibles. En aquest context, el 2014 hem continuat avançant en les aliances establertes a Girona, Lleida i Tarragona.

Altres projectes estratègics rellevants han estat la culminació de la integració dels laboratoris clínics de l'ICS a la ciutat de Barcelona, l'abordatge integral i integrador de l'atenció als pacients fràgils i amb malalties cròniques, i la revisió dels circuits d'atenció urgent.

Amb el recull de l'activitat duta a terme l'any 2014, volem fer un exercici de transparència i, alhora, deixar constància de la valuosa feina feta per tots i cadascun dels professionals de la institució que, amb la seva tasca diària i el compromís amb els usuaris, la ciutadania i la societat en general, han fet possible que el context tan difícil que ens ha tocat viure esdevingui una oportunitat d'enfortiment i millora del sistema públic de salut.

Carles Constante Beitia

President del Consell d'Administració de l'ICS

Pere Soley Bach

Director gerent de l'ICS

És una satisfacció presentar-vos novament la Memòria anual d'activitat de l'ICS a la Catalunya Central, en què cal destacar, com a fets més rellevants de 2014, la millora progressiva assolida en els acords de gestió, que reflecteix l'avenç en la qualitat i la seguretat dels pacients. Aquest mèrit, del qual ens sentim molt orgullosos, es deu directament a la responsabilitat dels nostres equips d'atenció primària. Els estàndards de qualitat assistencial i de prescripció farmacèutica també han millorat significativament en aquest exercici.

L'atenció continuada, en coordinació amb els altres entitats proveïdores del territori, ha estat una altra línia estratègica de millora. Enguany, a més, a la Catalunya Central s'han incorporat els professionals sanitaris del Centre Penitenciari Lledoners, que han passat a formar part de la xarxa d'atenció primària de l'ICS.

Les unitats de Recerca i de Docència han continuat la seva important tasca de formació de professionals amb la incorporació de nous projectes i nous residents de medicina de família i d'infermeria.

Pel que fa als recursos humans, des de l'ICS a la Catalunya Central hem treballat per millorar l'estabilitat laboral de molts professionals, que és un dels nostres objectius estratègics. Com també ho és la promoció i la prevenció de la salut, bàsica per a l'atenció primària de la nostra ciutadania i orientada en les línies del Pla de Salut 2011-2015.

També hem avançat decididament en la consolidació de la presència a les xarxes socials, malgrat ser aquest un objectiu que, per la seva ambició, caldrà desenvolupar més en els propers anys.

Així doncs, amb aquest recull d'activitat de l'any 2014, volem deixar constància de la professionalitat, la dedicació i la voluntat de millora contínua dels treballadors de l'ICS a la Catalunya Central. Per això ens agradaria que tothom hi trobés reconeguda la seva aportació i el seu esforç. Alhora, desitgem que els usuaris reconeguin en aquestes pàgines la nostra vocació i voluntat de servei.

Lluís Riu Bergés

Gerent territorial de l'ICS a la Catalunya Central

► L'ICS a la Catalunya Central

L'àmbit sanitari de la Catalunya Central comprèn les comarques de l'Anoia, el Bages, el Berguedà, el Solsonès i Osona, a la província de Barcelona. També abasta territori de les altres tres províncies de Catalunya, amb quatre consultoris municipals a la província de Lleida, un equip d'atenció primària a la de Tarragona i un consultori municipal a la de Girona.

La Gerència Territorial Catalunya Central de l'Institut Català de la Salut, amb seu administrativa a Sant Fruitós de Bages, la formen tres serveis d'atenció primària: Anoia, Bages-Berguedà-Solsonès i Osona.

Dóna assistència d'atenció primària a 404.245 habitants, és a dir, al 79% del total de la població. Els serveis assistencials en aquest territori es componen de 33 equips d'atenció primària, un dels quals penitenciari, que presten atenció sanitària a 163 municipis en 151 centres de salut (39 centres d'atenció primària i 112 consultoris locals), que treballen conjuntament amb 43 unitats de suport.

L'ICS a la Catalunya Central té formalitzades aliances estratègiques amb els quatre hospitals de referència del territori (Althaia, Consorci Sanitari de l'Anoia, Hospital Sant Bernabé i Consorci Sanitari de Vic) mitjançant convenis marc de col·laboració. L'objectiu és establir un marc estable de relació entre totes les institucions que afavoreixi les iniciatives de millora conjunta dels serveis sanitaris a la població de referència, les quals s'incorporen en protocols de cooperació on queden definides les actuacions conjuntes per a la realització d'activitats de prestació de serveis.

L'activitat en un dia

Atenció primària

-  **6.213** visites de medicina de família
-  **1.086** visites de pediatria
-  **4.101** visites d'infermeria
-  **323** visites d'odontologia
-  **137** visites de treball social
-  **447** visites d'atenció continuada
-  **627** visites d'atenció a la salut sexual i reproductiva (ASSIR)
-  **56** visites del Programa d'atenció domiciliària i equips de suport (PADES)



Regió Sanitària de la Catalunya Central

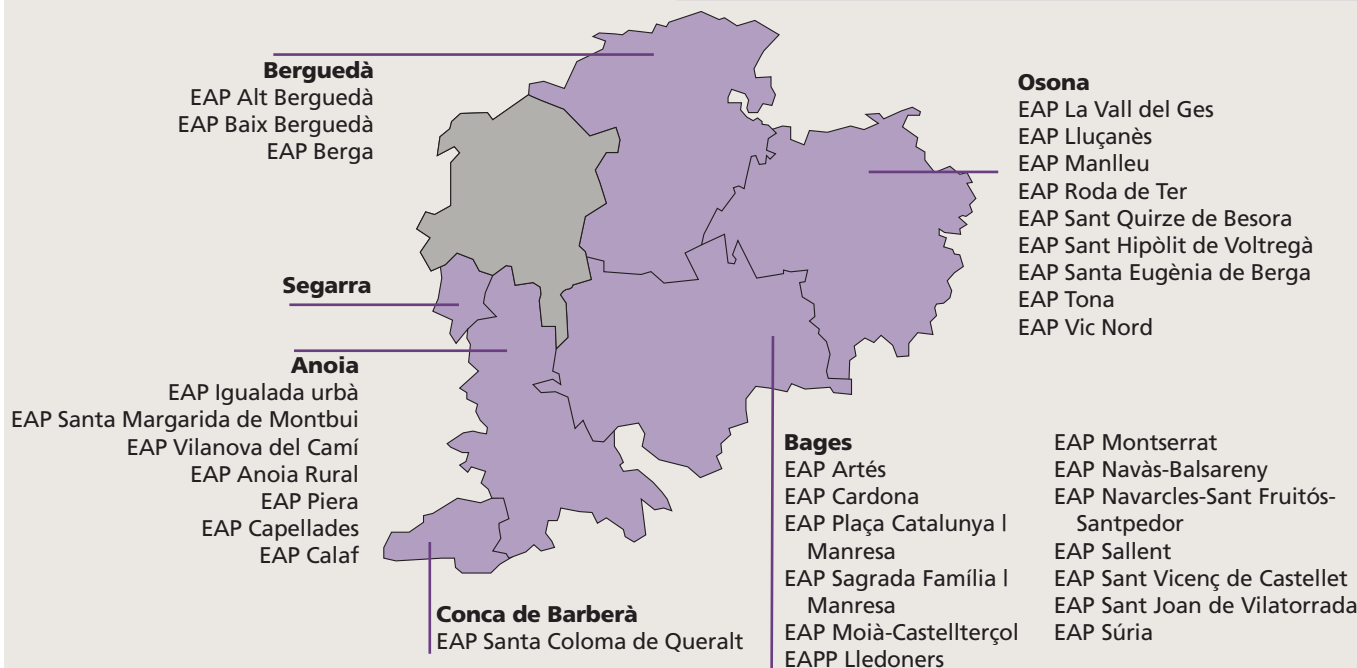
Població	511.702
Densitat de població	82,16
Municipis	179
Superfície	6.228,04 km ²

Recursos estructurals

- 39 centres d'atenció primària
- 112 consultoris locals
- 4 centres d'urgències d'atenció primària (CUAP), 3 dels quals de gestió compartida amb el Consorci Sanitari de l'Anoia, l'Hospital Sant Bernabé i el Servei Integrat de Salut d'Osona
- 22 punts d'atenció continuada (PAC)
- 6 dispositius d'atenció urgent aïllats o de muntanya
- 4 centres d'atenció especialitzada

Recursos assistencials

- 32 equips d'atenció primària
- 1 equip d'atenció primària penitenciari
- 1 línia pediàtrica de gestió compartida amb el Consorci Hospitalari de Vic
- 3 unitats d'atenció continuada i urgències de base territorial (ACUT)
- 4 serveis d'atenció a la salut sexual i reproductiva (ASSIR)
- 3 serveis de diagnòstic per la imatge
- 1 unitat del Programa d'atenció domiciliària i equips de suport (PADES)
- 3 unitats de salut internacional



Gerència Territorial

Població assignada a l'AP	404.245
Superfície	5.230,04 km²
Municipis	163

SAP Anoia

Població assignada a l'EAP	91.406
Superfície	1.240,96 km²
Municipis	42

- 8 equips d'atenció primària (EAP)
- 8 centres d'atenció primària
- 33 consultoris locals
- 1 servei de diagnòstic per la imatge
- 1 unitat d'atenció continuada i urgències de base territorial (ACUT):
 - 1 centre d'urgència d'atenció primària (CUAP)
 - 1 dispositiu aïllat o de muntanya
 - 7 punts d'atenció continuada (PAC)
- 1 centre d'atenció especialitzada
- 1 servei d'atenció a la salut sexual i reproductiva (ASSIR)
- 1 unitat de salut internacional

SAP Bages-Berguedà-Solsonès

Població assignada a l'EAP	193.476
Superfície	3.556,21 km²
Municipis	72

- 15 equips d'atenció primària (EAP)
- 22 centres d'atenció primària
- 43 consultoris locals
- 1 servei de diagnòstic per la imatge
- 1 unitat d'atenció continuada i urgències de base territorial (ACUT):
 - 2 centres d'urgència d'atenció primària (CUAP)
 - 3 dispositius aïllats o de muntanya
 - 12 punts d'atenció continuada (PAC)
- 2 centres d'atenció especialitzada
- 2 serveis d'atenció a la salut sexual i reproductiva (ASSIR)
- 1 unitat del Programa d'atenció domiciliària i equips de suport (PADES)
- 1 unitat de salut internacional

SAP Osona

Població assignada a l'EAP	119.363
Superfície	1.430,87 km²
Municipis	49

- 9 equips d'atenció primària (EAP)
- 9 centres d'atenció primària
- 36 consultoris locals
- 1 línia pediàtrica de gestió compartida amb el Consorci Hospitalari de Vic
- 1 servei de diagnòstic per la imatge
- 1 unitat d'atenció continuada i urgències de base territorial (ACUT):
 - 1 centre d'urgència d'atenció primària (CUAP)
 - 2 dispositius aïllats o de muntanya
 - 3 punts d'atenció continuada (PAC)
- 1 centre d'atenció especialitzada
- 1 servei d'atenció a la salut sexual i reproductiva (ASSIR)
- 1 unitat de salut internacional

► Activitat assistencial

Activitat d'atenció primària

		Total	% variació 2014/2013
Visites EAP		2.929.335	1,1
Medicina de família		1.534.509	1,8
Visites presencials	Al centre	1.223.532	0,0
	A domicili	39.805	3,5
Visites no presencials	Telefòniques	156.782	-2,0
	Telemàtiques	114.390	33,2
Pediatría		268.193	-1,1
Visites presencials	Al centre	245.544	-1,1
	A domicili	273	-12,5
Visites no presencials	Telefòniques	18.862	-5,1
	Telemàtiques	3.514	32,6
Infermeria		1.012.913	0,6
Visites presencials	Al centre	853.454	-0,5
	A domicili	74.530	5,4
Visites no presencials	Telefòniques	69.876	5,3
	Telemàtiques	15.053	23,7
Odontologia		79.860	-0,1
Visites presencials	Al centre	76.272	-0,7
Visites no presencials	Telefòniques	3.157	14,4
	Telemàtiques	431	33,9
Treball social		33.860	3,2
Visites presencials	Al centre	19.112	7,8
	A domicili	2.863	0,4
Visites no presencials	Telefòniques	11.406	-3,2
	Telemàtiques	479	6,4

		Total	% variació 2014/2013
Visites atenció continuada i urgent		163.199	2,6
Visites presencials	Al centre	148.090	3,4
	A domicili	11.779	-2,7
Visites no presencials	Telefòniques	3.330	-11,9
Visites ASSIR		154.763	7,8
Visites presencials	Al centre	135.547	5,7
	A domicili	97	-15,7
Visites no presencials	Telefòniques	11.498	-2,8
	Telemàtiques	7.621	117,3
Visites PADES		13.918	-8,5
Visites presencials	Al centre	3.945	-39,8
	A domicili	4.757	18,6
Visites no presencials	Telefòniques	5.216	12,4
Salut internacional			
Pacients atesos		1.626,00	1,00
Visites de viatgers		1.626,00	1,00
Vacunacions		2.650,00	0,22

Font: SIAP i PROSICS.

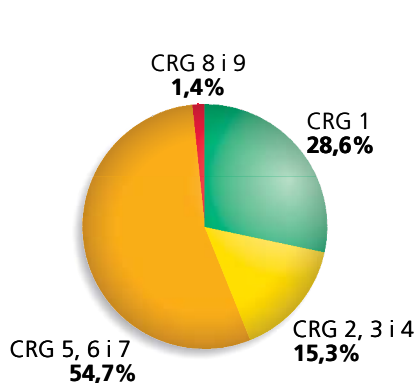


Estratificació de la població assignada atesa pels equips d'atenció primària de l'ICS a la Catalunya Central durant l'any 2014

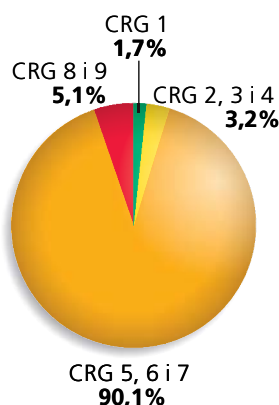
Grups de risc clínic (CRG)	Població assignada atesa ¹		Despesa en farmàcia		Despesa en farmàcia (euros per persona)	Pacients amb dos o més ingressos urgents	
CRG 1. Sans	90.985	28,6%	939.796,56	1,7%	10,33	210	9,1%
CRG 2. Malaltia aguda	4.632	1,5%	165.764,08	0,3%	35,79	40	1,7%
CRG 3. Malaltia crònica menor	32.164	10,1%	866.527,46	1,6%	26,94	52	2,3%
CRG 4. Múltiples malalties cròniques menors	11.762	3,7%	718.137,45	1,3%	61,06	20	0,9%
CRG 5. Malaltia crònica dominant	71.736	22,6%	7.339.210,16	13,2%	102,31	246	10,7%
CRG 6. Dues malalties cròniques dominants	97.735	30,8%	37.795.763,43	68,2%	386,72	1.279	55,4%
CRG 7. Tres malalties cròniques dominants	4.421	1,4%	4.775.312,29	8,6%	1080,14	280	12,1%
CRG 8. Neoplàsies	2.880	0,9%	1.657.979,04	3,0%	575,69	112	4,9%
CRG 9. Malalties catastròfiques	1.469	0,5%	1.149.971,59	2,1%	782,83	69	3,0%
Total	317.784	100,0%	55.408.462,06	100,0%		2.308	100,0%

1. La població considerada és la població assignada atesa que ha estat visitada almenys una vegada durant l'any als serveis de medicina de família, pediatria o infermeria. Els grups 5, 6 i 7 representen el 54,7% de la població assignada atesa a l'atenció primària de l'ICS a la Catalunya Central durant l'any 2014. Aquests grups de pacients generen el 90,1% de la despesa en farmàcia i, en general, són els que fan més ús dels recursos sanitaris. Per això, l'atenció primària de l'ICS a la Catalunya Central posa especial èmfasi en el seguiment d'aquests pacients.

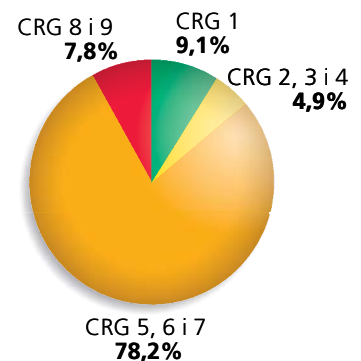
Població assignada atesa



Despesa en farmàcia

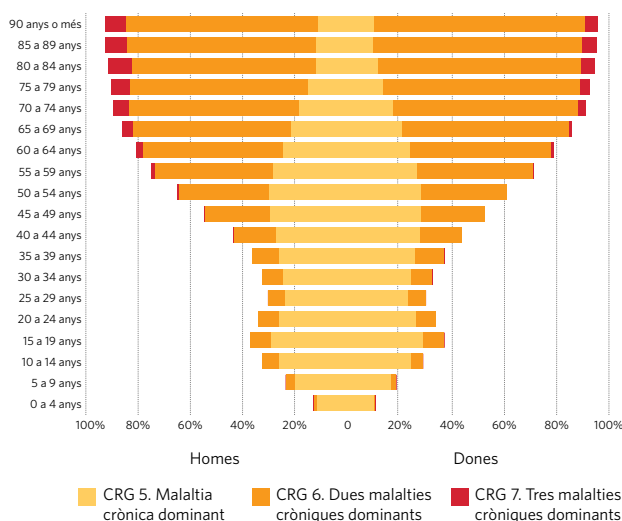


Pacients amb dos o més ingressos urgents



Font: ECAP i CatSalut.

Prevalença de les malalties cròniques importants per edat i sexe



La prevalença de les malalties cròniques augmenta amb l'edat i és altament freqüent, tant en homes com en dones, en edats avançades. A més, en aquestes edats, hi ha una elevada prevalença de multimorbiditat crònica, és a dir, persones amb més d'una malaltia crònica simultàniament.

Com es mostra en el gràfic, més del 80% de la població de 65 anys o més atesa als centres de l'ICS pateix alguna malaltia crònica important, com ara diabetis, hipertensió, malaltia pulmonar obstructiva crònica, asma o insuficiència cardíaca. En aquesta població és més freqüent patir dues o més malalties cròniques simultàniament que no pas una.

Font: ECAP.

Indicadors sintètics de qualitat

Estàndard de qualitat assistencial

L'Estàndard de qualitat assistencial (EQA) és la principal eina que utilitza l'ICS per avaluar la qualitat assistencial dels seus equips d'atenció primària. La darrera revisió, en què han participat més de 300 professionals de tot el territori i que s'ha presentat l'any 2014, ha estat la més exhaustiva i ha donat lloc a un nou EQA que reforça el seu potencial també com a eina de gestió clínica.

El nou EQA inclou 52 indicadors referits a la població adulta –20 dels quals són nous– i 30 indicadors de pediatria –4 dels quals són nous–, que identifiquen els principals problemes de salut que s'aborden des de l'atenció primària. Els indicadors de la població adulta es classifiquen en dotze categories: malaltia cardiovascular, diabetis tipus 2, hipertensió arterial, dislipèmia, obstrucció respiratòria crònica, altres problemes de salut crònics, patologies agudes, activitats preventives, vacunacions, atenció domiciliària, valoració social i prevenció quaternària (que és el conjunt d'activitats que eviten intervencions sanitàries innecessàries).

Els nous indicadors relacionats amb activitats preventives fan referència a la disminució de l'obesitat, a

l'augment de l'activitat física en persones sedentàries amb factors de risc cardiovascular i a la reducció del consum d'alcohol en bevedors de risc. Pel que fa a la prevenció quaternària, els nous indicadors mostren la desprescripció dels tractaments mal indicats, com el dels hipolipemians en els pacients amb risc cardiovascular baix, el dels antiosteoporòtics en pacients amb baix risc de fractura i el dels inhibidors de la bomba de protons en pacients sense risc de gastropatia. També hi ha indicadors de no prescripció com ara el de no tractar amb estatines els pacients amb baix risc cardiovascular i el de no tractar amb antibiòtics les gastroenteritis agudes ni els processos vírics de vies respiratòries.

En la taula següent es mostren els principals indicadors clínics a desembre de 2014 amb relació al gener del mateix any, amb el nombre de casos controlats. No es presenten les variacions respecte de l'any anterior atesos els canvis exposats. Els principals indicadors clínics han millorat durant l'any. Això es tradueix en un increment del nombre de pacients millor tractats o controlats.

	Pacients amb bon control	% sobre el total de casos	% variació gener 2014 / desembre 2014
Malaltia cardiovascular			
Tractament amb antiagregants (AAS) o anticoagulants (ACO) en la fibril·lació auricular	4.828	86,66	3,56
Bon control del tractament amb anticoagulants	3.234	90,94	-0,94
Tractament antiagregant en cardiopatia isquèmica / AVC	11.118	95,56	1,00
Control de l'LDL-colesterol en cardiopatia isquèmica / AVC	5.523	63,83	-0,61
Tractaments amb betabloCADadors de la cardiopatia isquèmica i insuficiència cardíaca	6.162	71,83	*
Diabetis mellitus tipus 2			
Cribratge del peu	13.826	69,90	6,60
Control de l'hemoglobina glicada	13.889	70,21	1,78
Cribratge de retinopatia	10.930	76,73	*
Hipertensió arterial			
Control de la tensió arterial	24.330	71,49	3,26
Dislipèmia			
Control de l'LDL-colesterol en pacients amb alt risc cardiovascular	2.119	68,29	*

	Pacients amb bon control	% sobre el total de casos	% variació gener 2014 / desembre 2014
Activitats preventives			
Cribatge d'obesitat entre 6 i 14 anys	28.216	81,38	3,46
Cribatge d'hàbits tòxics en adolescents	2.726	74,26	12,12
Activitat física: sedentaris amb factors de risc cardiovascular que milloren en l'etapa del canvi	6.692	45,64	53,73
Reducció del consum d'alcohol en bevedors de risc	2.008	42,52	*
Reducció de pes en obesitat i sobrepès	14.696	35,52	0,83
Vacunacions			
Cobertura vacunal sistemàtica infantil	53.493	93,23	1,29
Cobertura vacunació antigripal en infants de risc	952	30,09	17,31
Vacunació de la grip en majors de 59 anys	43.935	49,53	1,99
Vacunació de la grip en població de risc de 15 a 59 anys	5.113	24,24	13,47
Vacunació del tètanus	115.458	71,45	2,15
Atenció domiciliària			
Valoració integral de les persones en ATDOM	2.534	94,38	5,08
Valoració del risc d'úlceres per pressió en persones en ATDOM	2.523	97,45	4,25

* El percentatge de variació no es pot calcular perquè els resultats no són comparables per modificacions de criteris.

Font: SISAP.

En la prevenció quaternària, els indicadors mesuren els casos amb prescripcions mal indicades. Els percentatges de variació negatius indiquen una disminució dels casos amb tractaments mal indicats i, per tant, una millora de l'indicador. Tots els indicadors han mi-

llorat els seus resultats des de l'inici d'any. En alguns d'ells, però, no es poden presentar els percentatges de variació perquè s'han introduït modificacions en alguns dels criteris de càlcul.

	Pacients en situacions millorables	% sobre el total de casos	% variació gener 2014 / desembre 2014
Prevençió quaternària			
Risc cardiovascular baix amb hipolipemians mal indicats	9.806	6,43	0,01
Noves estatines mal indicades	2.078	1,35	*
Inadequació de la prevenció de la gastropatia amb inhibidors de la bomba de protons	21.363	58,10	*
Tractament mal indicat en l'osteoporosi amb baix risc de fractura	3.343	1,96	-21,23

* El percentatge de variació no es pot calcular perquè els resultats no són comparables per modificacions de criteris.

Font: SISAP.



Estàndard de qualitat de prescripció farmacèutica

L'Estàndard de qualitat de prescripció farmacèutica (EQPF) és una eina de mesura que l'ICS utilitza des de 2003 dins el procés d'incentivació professional per a la millora de la qualitat de la prescripció de medicaments en l'àmbit de l'atenció primària.

El conjunt d'indicadors que el componen es defineix com el patró d'ús de medicaments generat quan s'utilitza l'opció terapèutica recolzada per la millor evidència científica disponible en l'abordatge dels problemes de salut propis d'un nivell assistencial. Aquests patrons s'acostumen a ajustar d'acord amb la prevalença dels problemes de salut prioritzats i les característiques demogràfiques dels pacients atesos.

Al llarg dels anys, les diferents versions disponibles de l'EQPF han estat sotmeses a diversos procediments de validació amb dades procedents de les històries clíniques i han demostrat la seva correlació amb les dades clíniques registrades. Així mateix, han demostrat que els seus valors es correlacionen positivament amb els resultats assistencials dels equips d'atenció primària i negativament amb la despesa farmacèutica que la seva activitat genera.

Cal destacar que l'exigència de l'eina ha augmentat en cada nova versió. Així doncs, l'any 2014 ha estat de 62 punts, respecte dels 65 de l'any 2013 i el 57 de l'any 2012.

Indicadors	Objectiu mínim resultat	Objectiu màxim resultat	Resultat EQPF	Assoliment
Seguiment de les recomanacions del Programa d'harmonització farmacoterapèutica de medicaments en l'àmbit de l'atenció primària i comunitària (PHF-APC)	≤ 1,5	≤ 1,0	1,37	5
Seguiment de les recomanacions del PHF-APC anual		≤ 0,07	0,07	5
Utilització d'antihipertensius				
% diürètics o associats recomanats / total d'antihipertensius	≥ 26 %	≥ 30 %	26,98	1
% ARA II / (IECA + ARA II)	≤ 43%	≤ 32%	41,68	2
% fàrmacs antihipertensius recomanats / total d'antihipertensius	≥70 %	≥ 64 %	64,14	4
Utilització d'antiulcerosos				
DHD* del total d'antiulcerosos	≤ 112	≤ 100	109,57	4
% fàrmacs IBP recomanats / total d'IBP (inhibidor de bomba de protons)	≥ 90 %	≥ 92 %	90,49	2
Utilització de medicaments per a patologia musculoesquelètica				
DHD* del total d'AINE (antiinflamatoris no esteroïdals)	≤ 33	≤ 26	31,26	2
% fàrmacs AINE recomanats / total d'AINE	≥ 65 %	≥ 70 %	72,84	2
DHD* del total de condroprotectors	≤ 5	≤ 3	3,69	2
Utilització de medicaments per a l'osteoporosi				
DHD* del total de medicaments per a l'osteoporosi	≤ 14	≤ 12	7,93	6
% fàrmacs per a l'osteoporosi recomanats / total de fàrmacs per a l'osteoporosi	≥ 50 %	≥ 60 %	62,39	4
Utilització d'antibiòtics				
DHD* del total d'antibiòtics	≤ 11	≤ 9	11,18	0
% penicil·lins / total d'antibiòtics		≥ 60 %	62,26	1
% amoxicil·lina / amoxicil·lina + amoxicil·lina-clavulànic		≥ 50 %	52,71	1
% fàrmacs recomanats / total d'antibiòtics	≥ 70 %	≥ 74 %	71,68	1
Utilització d'antipemians				
% fàrmacs hipolipemians recomanats / total d'hipolipemians	≥ 77 %	≥ 84 %	79,41	5
Utilització de fàrmacs per a patologia respiratòria (asma i MPOC)				
% associacions B2 de llarga durada + corticoides / total d'antiasmàtics	≤ 30%	≤ 25%	29,25	2
% fàrmacs antiasmàtics recomanats / total d'antiasmàtics	≥ 82 %	≥ 87 %	79,49	0
Utilització d'antidepressius				
DHD* del total d'antidepressius	-	-	72,81	0
% fàrmacs antidepressius recomanats / total d'antidepressius	≥ 61 %	≥ 65 %	62,79	5
Utilització d'ansiolítics i hipnòtics				
DHD* del total d'ansiolítics i hipnòtics	≤ 74%	≤ 63%	80,11	0
% fàrmacs ansiolítics i hipnòtics recomanats / total d'ansiolítics i hipnòtics	≥ 87 %	≥ 89 %	91,28	4
Utilització d'antidiabètics no insulínics				
% fàrmacs antidiabètics no insulínics recomanats / total d'antidiabètics no insulínics	≥ 78 %	≥ 85 %	78,13	4
Total assoliment				62

* Dosis diàries dia / 1.000 habitants dia ajustades per trams d'edat i actiu / pensionista

Font: Unitat de Coordinació i Estratègia del Medicament i SISAP.

Estàndard de qualitat diagnòstica

L'Estàndard de qualitat diagnòstica (EQD), conjunt d'indicadors clínics adreçats a millorar el registre diagnòstic a la història clínica d'atenció primària (ECAP) que es va iniciar l'any 2013, s'ha consolidat entre els professionals sanitaris, tal com es reflecteix

en les millores dels resultats en cadascuna de les seves dimensions. Cal destacar que l'any 2015 els diferents indicadors de l'EQD s'integraran dins de l'EQA, de manera que l'EQD com a estàndard sintètic propi es deixarà de calcular.

EQD	Resultat a desembre de 2013	Resultat a desembre de 2014	% variació desembre 2013 / desembre 2014
EQD1. Ús correcte del registre diagnòstic	64,87	75,64	16,62
EQD2. Concordança entre tractaments i diagnòstics	85,63	88,02	2,79
EQD3. Adequació de nous diagnòstics	60,33	65,49	8,55
EQD4. Concordança entre criteris i diagnòstics	73,18	76,96	5,17
EQD5. Especificitat diagnòstica	24,41	42,47	74,02

Font: SISAP.

Farmàcia

Els objectius estratègics de l'ICS en l'àmbit de la farmàcia són promoure la prescripció saludable i prudent dels medicaments; fomentar l'ús racional, segur i adequat dels medicaments i dels productes sanitaris; promoure la qualitat, l'equitat d'accés i la gestió eficient de la prestació farmacèutica, i millorar els resultats de salut de la població.

Segons el grau de complexitat i multidisciplinarietat de l'atenció sanitària així com el seguiment de l'evolució de l'estat de salut del pacient, cal diferenciar els medicaments amb recepta mèdica que es dispensen a les oficines de farmàcia dels medicaments hospitalaris de dispensació ambulatoria (MHDA), que dispensen

els serveis de farmàcia a pacients no ingressats mitjançant una ordre mèdica.

La implantació de la recepta electrònica tant a l'atenció primària com a l'atenció especialitzada ha aconseguit integrar la prescripció dels diferents nivells assistencials en un únic pla terapèutic. D'aquesta manera, afavoreix una prestació farmacèutica de més qualitat, més segura i més sostenible per al conjunt del sistema de salut.

Durant l'any 2014 l'atenció primària de l'ICS a la Catalunya Central han prescrit 6,8 milions de receptes dispensades a les oficines de farmàcia, que han suposat un cost total a càrrec del CatSalut de 63,8 M€.

Principis actius més prescrits per import

Principis actius	Import líquid	% import líquid total
Salmeterol i fluticasona	2.558.542,15	4,01%
Pregabalina	1.975.544	3,09%
Insulina glargina	1.597.258,39	2,50%
Atorvastatina	1.261.812,98	1,98%
Omeprazole	1.164.782	1,82%
Formoterol i budesonida	1.111.284,82	1,74%
Fentanil	1.001.441,62	1,57%
Bromur de tiotropi	978.608,93	1,53%
Risperidona	939.664,18	1,47%
Tacrolimús	843.756,16	1,32%

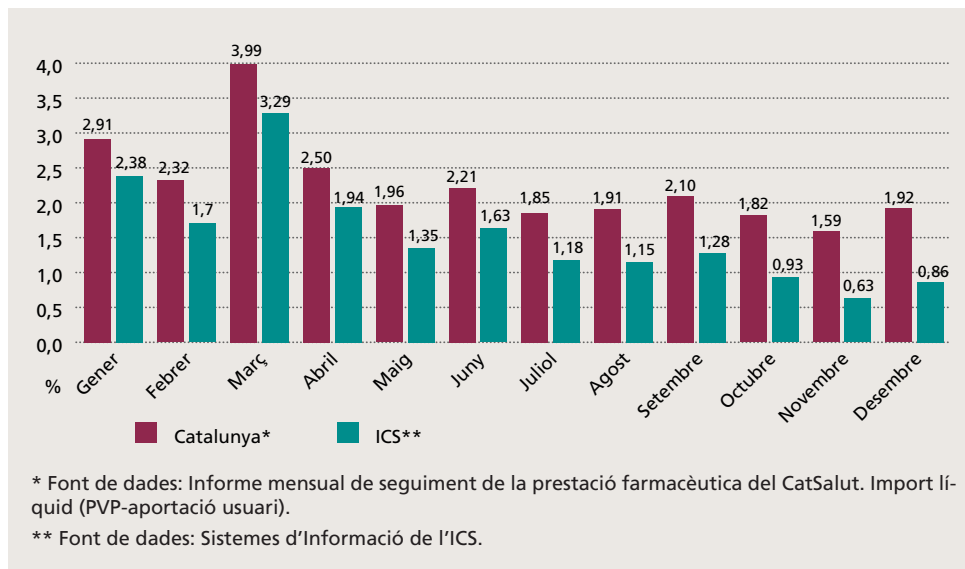
En euros.

Principis actius més prescrits per envasos

Principis actius	Envasos	% total d'envasos
Omeprazole	540.671	7,94%
Paracetamol	364.133	5,35%
Simvastatina	287.621	4,23%
Àcid acetilsalicílic	208.666	3,07%
Lorazepam	186.499	2,74%
Metformina	154.105	2,26%
Enalapril	151.056	2,22%
Ibuprofèn	148.290	2,18%
Alprazolam	136.320	2,00%
Hidroclorotiazida	111.482	1,64%

Evolució de la prescripció farmacèutica als centres de l'ICS respecte el total de Catalunya

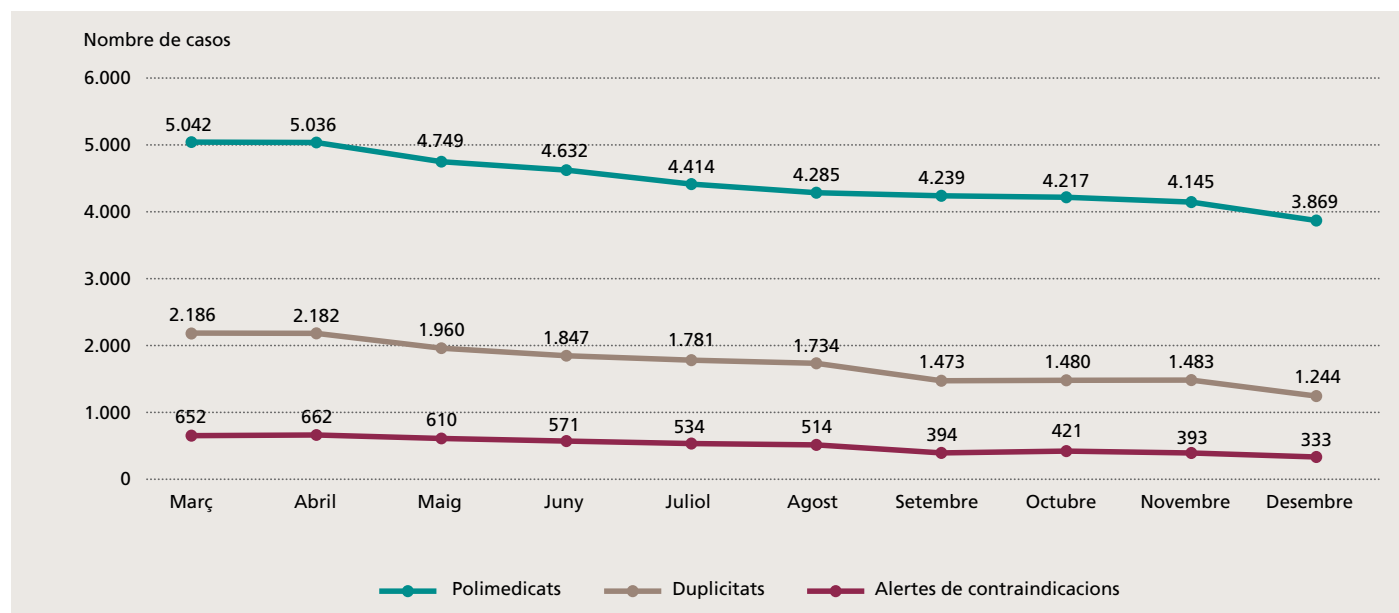
Durant l'any 2014, la despesa en receptes ha augmentat un 1,92% en el global de Catalunya, mentre a l'ICS el creixement ha estat menor (un 0,86%).



El Self-Audit redueix duplicitats i contraindicacions en la prescripció

Durant el 2014, l'indicador de seguretat inclòs dins els acords de gestió de l'ICS ha valorat tres aspectes relacionats amb la seguretat clínica de la prescripció: les duplicitats terapèutiques, les alertes de seguretat de l'Agència Espanyola del Medicament (AEMPS) i la polimediació. Al llarg de l'any, gràcies a l'eina Self-Audit

de l'ECAP, els metges de l'ICS a la Catalunya Central han reduït en 942 (-43%) els casos de redundàncies terapèutiques, han resolt 319 de les contraindicacions relacionades amb alguns fàrmacs amb notificacions de l'AEMPS (-48,9%) i han realitzat 1.173 accions de desprescripcions en pacients polimedocats (-23,3%).



El PREFASEG incorpora avisos sobre insuficiència renal

Com a novetat de 2014, l'eina PREFASEG ofereix avisos dels fàrmacs formalment contraindicats en insuficiència renal, que consideren valors anormals de filtració glomerular. També recull els motius de la contraindicació i fa recomanacions de les alternatives més segures de tractament.

La Comissió Farmacoterapèutica de l'ICS avalua 9 nous principis actius

Durant el 2014, la CFT de l'ICS ha continuat amb les seves tasques de manteniment del contingut de la GFT i ha avaluat i establert el lloc en la terapèutica d'un total de nou nous principis actius: aflibercept (aprovat), apixaban (aprovat amb ús restringit), bromur d'aclidini (no aprovat), carbetocina (no aprovat), crizotinib (aprovat segons criteris del CatSalut), fampridina (no aprovat), ivabradina (aprovat amb ús restringit), loxapina (no aprovat) i regadenoson (aprovat amb ús restringit). A més, per reforçar el pes de l'atenció primària dins de la Comissió, s'ha creat un nou grup de treball on es tracten els temes més preocupants en aquest àmbit.

Unitat de Farmàcia de la Catalunya Central

La Unitat de Farmàcia (UF) aprovisiona la medicació (M) i les vacunes (V) de 76 farmàcies i 95 centres de vacunació, coordina i promou una política d'ús del medicament homogènia, i informa i forma els seus professionals. La Guia farmacoterapèutica inclou 94 principis actius de medicaments (130 presentacions diferents) i 23 tipus de vacunes (36 presentacions diferents).

El 2014, la Direcció General d'Ordenació i Regulació Sanitàries ha autoritzat la sol·licitud administrativa de vuit dipòsits de medicaments (Santa Coloma i Vilanova del Camí a l'Anoia; Súria, Navàs i Sagrada Família I Manresa al Bages; Guardiola de Berguedà al Berguedà; Santa Eugènia de Berga i Sant Hipòlit de Volterrà a Osona).

La taula mostra i compara els resultats de les principals activitats de la UF en el període 2014-2013. En l'aprovisionament de la UF s'observa una tendència a l'alça en la compra d'M i a la baixa, en la de V. No es pot concloure que sigui conseqüència d'un canvi en el consum,

ja que això implicaria que els estocs de tots els productes al principi de cada període haurien estat similars, fet que es desconeix. En l'aprovisionament dels centres de salut (CS) destaca un lleuger increment en el nombre de comandes d'M i V a costa de les de tipus urgent. També destaca l'increment del nombre de comandes d'estupefaents. La UF dona suport als CS en la gestió de les caducitats. Mensualment informa sobre l'M servida que ha de caducar als quatre mesos i en facilita el bescanvi; pel que fa a les V, informa sobre les dosis disponibles al centre i que han de caducar prou prou. Cal continuar intercedint en la reducció de la quantitat d'M i V caducades. En el cas dels M, destaca l'increment de les sol·licituds de bescanvi.

Un important nombre de CS ha instaurat el procediment de revisió d'estocs d'M basat a raonar el tipus i quantitat necessària en cada un dels punts del centre. Aquest fet s'observa quan es compara el nombre d'altres, baixes i modificacions d'estoc d'M respecte del 2013.

	2014				2013			
	Medicaments		Vacunes		Medicaments		Vacunes	
	Nre. Import (€)	Nre. Import (€)	Nre. Import (€)	Nre. Import (€)	Nre. Import (€)	Nre. Import (€)	Nre. Import (€)	
Aprovisionament de la Unitat de Farmàcia								
Comandes a proveïdors	452	196.530	119	3.460.328	428	123.358	132	3.582.695
Aprovisionament dels centres								
Comandes mensuals	820	178.373	933	3.486.900	785	152.947	943	3.393.278
Comandes urgents	243		370		199		302	
Unitats d'M i V totals servides a les comandes	318.782	---	210.527	---	292.776	---	190.860	---
Files de comanda totals d'M i V preparades	24.806	---	8.463	---	24.295	---	7.872	---
Comandes d'estupefaents	299	717	---	220	694	---	---	---
Kits d'avortament administrats	272	4.026	---	381	5.639	---	---	---
Seguiment de les caducitats a la Unitat de Farmàcia								
M i V informats de caducitat propera	266	---	255	---	215	---	223	---
Etiquetat específic ¹	2.522	---	2.021	---	1.053	---	725	---
Seguiment de les caducitats als centres								
Unitats d'M i V caducades	2.173	7.863	247	3.920	1.073	2.875	1.095	19.413
Unitats d'M i V deteriorades	442	2.468	2.547	27.288	220	1.155	948	11.509
Unitats d'M i V que s'ha sol·licitat/ acceptat bescanvi	4.834/4.509	---	1.343/1.311	---	1.041/926	---	2.797/2677	---
Adequació d'estocs als centres								
M i V sol·licitats d'alta als petitoris	260	---	27	---	125	---	12	---
M i V sol·licitats de baixa als petitoris	213		9		54		44	
M i V que s'ha sol·licitat modificar l'estoc (augment o disminució) als petitoris	3.190		200		801		476	
Alteració del manteniment de la cadena de fred als centres								
Trencaments de la cadena de fred ²	---	33	50.472	---	25	14.879		

1. La UF marca en vermell els medicaments i/o vacunes que distribueix i caduquen en el decurs dels propers dotze mesos.

2. Correspon al valor de les pèrdues immediates un cop es produeix el trencament de la cadena de fred.

► Gestió econòmica

Resultat pressupostari de l'exercici 2014: ingressos i despeses

L'any 2014, com en els exercicis anteriors i amb la col·laboració de tots els professionals, la Gerència Territorial ha complert novament amb l'assignació pressupostària rebuda.

Ha estat possible incrementar la partida dedicada a les inversions, concretament amb un import de 492.967,23 euros. Enguany, la partida d'ingressos s'ha incrementat per l'encàrrec de gestió de la salut penitenciària que s'ha traslladat a l'ICS.

Cal destacar que la despesa de farmàcia s'ha mantingut estable respecte de l'any passat, i molt per sota del creixement registrat enguany a Catalunya (1,92%) i al conjunt de l'ICS (0,86%). Actualment és de 206,37 € per capita de la població atesa, ponderada per edat.

Un any més, l'esforç de gestió ha quedat reflectit en la disminució de funcionament de l'atenció primària per capita, en referència a la població atesa ponderada per edat, que ara queda establerta en 239,56 euros (-0,89%).

Indicadors

Despesa líquida de farmàcia per capita / població atesa ponderada (edat)			
	2013	2014	% variació 2014/2013
Atenció primària	206,30 €	206,37 €	0,04

Despesa* de funcionament de l'atenció primària per capita / població atesa ponderada (edat)			
	2013	2014	% variació 2014/2013
Atenció primària	241,70 €	239,56 €	-0,89

* Inclou despeses de personal, producte intermedi, tires reactives i material.

Pressupost inicial 2014	82.571.230,39
Transferència del CatSalut (assignació)	81.459.218,73
Ingressos propis (assignació)	1.112.011,66
Modificacions del pressupost	931.024,39
Generacions de crèdit per ingressos de:	
Fons de formació contínua	29.700,00
Bonus de sinistralitat	10.829,39
Salut penitenciària	625.202,43
Assignacions finalistes	265.292,57
Pressupost final 2014	83.502.254,78
Despesa de l'exercici 2014 (obligacions)¹	81.930.881,01
Despesa de personal	66.820.256,56
Despesa en béns corrents i serveis	14.617.657,22
Inversions reals	492.967,23
Resultat pressupostari 2014	1.571.373,77

Dades no incloses en el tancament pressupostari	
Facturació interna neta	-573.064,59
Imputació de despeses al Centre Corporatiu	-122.386,21
Imputació de despeses del Centre Corporatiu	2.958.002,49
Imputació d'ingressos propis del Centre Corporatiu	142.038,26

En euros.

1. Inclou les despeses de personal del Centre Corporatiu, les despeses de funcionament i manteniment de l'edifici i també altres despeses que afecten tots els centres però que s'assumeixen centralitzadament des del Centre Corporatiu, com ara els serveis informàtics, l'arrendament d'equipament mèdic o la pòlissa de responsabilitat civil, entre d'altres.



► Projectes estratègics

L'ICS a la Catalunya Central millora la resolució en els àmbits de relació més freqüent entre l'atenció primària i l'atenció especialitzada

Durant l'any 2014, en els territoris de l'Anoia i el Bages s'han treballat específicament sengles projectes de millora de resolució en les patologies de l'aparell locomotor. Com sigui que l'estructura organitzativa i de recursos dels hospitals de referència (ambdós proveïts per diferents institucions i pertanyents a la xarxa SISCAT) no és la mateixa, aquests projectes han estat concebuts de forma diferent en el seu plantejament, amb l'objectiu d'incrementar la capacitat de resolució en l'àmbit de l'atenció primària per a consultes de baixa complexitat i millorar l'accés a l'atenció especialitzada, agilitar el diagnòstic, ordenar les intervencions i articular la col·laboració.

En el cas del Bages, el projecte ha estat la potenciació de la consulta virtual entre l'atenció primària i l'especialitzada, després d'acordar uns criteris de derivació i les actuacions o exploracions prèvies. L'evolució d'aquestes consultes ha seguit un increment constant, amb un percentatge de resolució del 42%; per tant, s'han reduït les visites presencials programades. També s'ha acordat la realització dels exàmens complementaris d'imatge, bàsicament la ressonància nuclear magnètica en el servei d'atenció especialitzada, quan aquesta és la prova diagnòstica resultant de la interconsulta. D'aquesta manera, es pot resoldre el cas sense derivació o bé, si hi ha indicació quirúrgica, fer la primera visita ja dirigida a la preparació i planificació quirúrgica. Finalment, s'ha planificat una distribució d'un traumatòleg consultor concret per cada equip d'atenció primària, que farà consultoria presencial en el CAP (formació, consultoria de casos), a més de ser el referent de la consultoria virtual.



En el cas de l'Anoia, s'ha optat per un model de suport presencial directe, en el qual l'especialista en cirurgia ortopèdica i traumatologia realitza l'activitat en els centres d'atenció primària un dia a la setmana. Així doncs, aquest especialista realitza accions en tres línies: una formació/actualització periòdica dels professionals de l'equip, una consultoria de casos presencial, amb decisions de tractament, seguiment i/o derivació i, finalment, una activitat de visita directa dels pacients que requereixen aquesta modalitat, amb la presència del seu metge o metgessa de família, sempre que és possible. En aquesta darrera activitat es combina la resolució del cas amb la formació en exercici del professional d'atenció primària, apoderant-lo amb l'objectiu de millorar l'expertesa i capacitat resolutiva de l'atenció primària. El primer grup de pacients a qui s'ha planificat una visita directa ha estat el de tots els pacients que estaven en llista d'espera per a la consulta externa de l'hospital (en el moment d'iniciar el projecte de sis mesos); el resultat ha estat una reducció directa i immediata de la llista d'espera que està disminuint per a les primeres visites.

Els professionals sanitaris del Centre Penitenciari Lledoners ja formen part de la xarxa d'atenció primària de l'ICS a la Catalunya Central

Des del mes d'octubre, els professionals de medicina de família i infermeria que treballen al centre penitenciari Lledoners ja formen part de l'ICS a la Catalunya Central. Així, la presó disposa del seu equip d'atenció primària penitenciari, que presta servei a tota la població reclusa del centre.

El canvi també permet prestar una atenció sanitària més completa a tots els interns, que disposen de la mateixa carta de serveis assistencials que qualsevol usuari d'un centre d'atenció primària, incloses les activitats comunitàries de prevenció i promoció de la salut (hàbits saludables, activitat física, vacunes, etc.) i els programes de seguiment de la patologia crònica i aguda.

Amb l'objectiu de facilitar la tasca diària dels professionals, l'ICS ha adequat l'Estació clínica d'atenció primària (ECAP) per tal que puguin monitorar i registrar totes les dades relacionades amb la salut dels interns, incloent-hi les específiques de l'entorn penitenciari, com ara les revisions mèdiques en cada ingrés, la supervisió de les mesures d'aïllament i contenció o el control i tractament de les persones ingressades a la infermeria del Centre Penitenciari. Els professionals també tenen accés a la història clínica compartida de Catalunya.

Els acords de gestió de 2014 incideixen en la millora de la qualitat i la seguretat dels pacients

Els acords de gestió, element clau en la transmissió de l'estratègia de l'empresa al nivell més operatiu, defineixen els objectius fonamentals centrats en tres àrees: la sostenibilitat, la qualitat, seguretat dels pacients i activitat assistencial, i la millora organitzativa. L'ICS disposa per a la Gerència Territorial de la Catalunya Central acords de gestió amb cadascun dels equips d'atenció primària i els punts d'atenció a la salut sexual i reproductiva (ASSIR).

Enguany, s'ha continuat amb el seguiment dels indicadors sintètics de qualitat assistencial, diagnòstica i de prescripció farmacèutica, si bé la composició dels indicadors varia i s'amplia amb nous paràmetres. Les novetats principals han estat el registre del Pla d'intervenció individualitzat compartit dels pacients crònics complexos i dels pacients amb malaltia crònica avançada i l'autoavaluació segons el model d'acreditació del Departament de Salut, per tal de preparar el procés d'acreditació dels equips d'atenció primària que començarà el 2015.

Però la millora no només ha estat a nivell quantitatiu sinó que, a més, ha permès que cada any hagi augmentat el nombre d'EAP de la Catalunya Central situats entre els deu amb millors resultats de tot l'ICS. Així, mentre que el 2012 no hi va haver cap equip del territori entre els deu amb els millors resultats, el 2013 n'hi va haver un i el 2014 han estat quatre: dos al SAP Bages, un al SAP l'Anoia i un al SAP Osona. Cal ressaltar que els tres únics equips amb un assoliment del 100% han estat els EAP Roda de Ter, Baix Berguedà i Artés, i amb un 99,9% l'EAP Calaf de l'ICS a la Catalunya Central.

Aquesta integració permet incrementar la qualitat i la seguretat de l'atenció sanitària que s'ofereix als interns, així com garantir la continuïtat assistencial i el seguiment clínic d'aquests pacients dins i fora de la presó.

Els resultats obtinguts pels equips d'atenció primària del territori i els ASSIR mostren els darrers anys una tendència de millora creixent, que situa la mitjana d'assoliment el 2014 en un 87,37% (respecte del 76,86% de la mitjana del total de l'ICS).

► Innovació i millores assistencials

El 2014 augmenta el nombre d'usuaris atesos a les unitats de salut internacional de la Catalunya Central

Les unitats de salut internacional de l'ICS a la Catalunya Central, Anoia, Bages-Berguedà i Osona, que donen servei a les persones que viatgen a l'estranger, han atès enguany 1.626 persones usuàries, el doble respecte de l'any 2013. Els principals motius de consulta han estat els consells i la vacunació abans de viatjar a països considerats de risc per a la salut. Tailandia i l'Índia han estat els principals països de destí, seguits d'Indonèsia com a nou país d'atractiu turístic. Destaquen també les destinacions africanes, com Senegal i Mali, i d'altres menys turístiques, com Ghana i Nigèria. Quasi bé un 50% de les consultes han estat per demanar informació abans de viatjar a zones d'Amèrica i de l'Àfrica en què cal estar vacunat contra la febre groga. Les vacances i les visites a familiars que viuen a l'estranger han estat els principals motius de viatge. En aquest sentit, el nombre més elevat de consultes s'ha produït a partir del mes de maig, amb pics importants el juny i el juliol. Durant els mesos següents s'ha mantingut la mitjana d'activitat, amb una pujada notable a la temporada d'hivern que coincideix amb l'època dels viatges de la població subsahariana resident a la Catalunya Central.



L'ICS a la Catalunya Central posa en marxa un nou programa de registre per a les unitats de salut internacional

El mes de maig s'ha posat en marxa un nou programa de registre per a les unitats de Salut Internacional del Bages, Anoia i Osona. Aquesta aplicació permet que els professionals puguin registrar i organitzar d'una manera molt senzilla, fàcil i ràpida tota la informació sobre els tractaments, vacunacions, consells, entre d'altres, que es dona a la ciutadania que sol·licita visita per a aquest servei. El programari és centralitzat, amb una base de dades comuna per a totes les zones i tecnologia web.

Com a novetat d'enguany, els viatgers internacionals han pogut demanar hora per Internet a través de l'adreça www.ics.gencat.cat/salutinternacional, opció que s'ha incorporat a la possibilitat de demanar cita prèvia telefònicament. La unificació d'aquest servei ha facilitat l'accés dels usuaris a qualsevol de les unitats internacionals, de manera que cada viatger ha pogut escollir el centre independentment del seu lloc de residència.

Algunes consultes del postpart a l'Anoia ja es poden fer a través de videoconferència

El Servei d'Atenció a la Salut Sexual i Reproductiva de l'ICS a l'Anoia ha iniciat la implementació d'un nou servei per poder fer consultes a la llevadora durant el postpart de forma telemàtica, per videoconferència, cosa que permet resoldre dubtes des de casa i a través d'un ordinador, estalviant desplaçaments innecessaris a la usuària. Es preveu que en una segona fase d'implantació aquest sistema es pugui utilitzar també per fer consultes durant l'embaràs.

En aquest nou servei de puerperi telemàtic, s'utilitza el programa Skype, amb el consentiment previ de la usuària, perquè pugui contactar amb una llevadora i resoldre aquells dubtes que no necessitin una visita presencial. En comparació amb la consulta telefònica, té l'avantatge que a través de la pantalla es pot veure en directe la usuària i el nadó. L'únic requisit per accedir al sistema és comptar amb una càmera web i connexió a Internet. Les usuàries han valorat el servei de forma molt positiva, ja que, a més de desplaçaments, els evita demores en la resolució de consultes. Actualment, s'estan reordenant els serveis d'atenció a la salut sexual i reproductiva de la Catalunya Central per anar implementant progressivament aquest nou servei.

El servei de cirurgia menor que ofereix l'EAP Sant Hipòlit de Voltregà ha estat molt ben rebut pels pacients intervinguts

L'any 2013, l'Equip d'Atenció Primària Sant Hipòlit de Voltregà va iniciar el servei de cirurgia menor. El 2014, l'EAP ha intervingut una vuitantena de persones per afectacions de la pell com ara fibromes, pigues, lipomes, quists, lesions premalignes, etc. A més, des del centre es programa, en tots els casos, una visita 48 hores després de la intervenció per poder detectar de forma molt ràpida qualsevol símptoma de complicació o infecció de la ferida, amb la qual cosa la incidència de les infeccions s'ha pogut reduir a un 5% de les intervencions.

Per conèixer el grau de satisfacció de les persones intervingudes, els professionals de l'EAP han posat el marxa el projecte Què et sembla si t'operem? per enquestar les persones intervingudes i detectar quina valoració han fet del servei. Els resultats han mostrat que el servei obté una valoració òptima del 76%, que un 100% el tornarien a utilitzar i que un 95% el recomanarien a un familiar o amic.



Els equips d'atenció primària de l'Anoia inicien un programa que atén i tracta infants amb obesitat

Professionals de pediatria dels equips d'atenció primària de l'Anoia i els serveis de Pediatria, Salut Mental d'Adults, Salut Mental Infantojuvenil, Nutriologia, Dietista i Pediatria endocrina de l'Hospital d'Igualada han creat la Unitat d'Obesitat Infantil, amb l'objectiu d'oferir un programa de tractament multidisciplinari i integral als infants amb sobrepès i obesitat.

El tractament consisteix en un treball de col·laboració amb les famílies que persegueix un canvi d'hàbits quant a l'alimentació i l'exercici. Els nens i nenes que són diagnosticats d'excés de pes pel seu pediatre o infermera de pediatria d'atenció primària, i que després de sis mesos de control a l'atenció primària no han mostrat canvis en el seu pes, s'integren al programa, on se'ls donen pautes de conducta, alimentació i hàbits a les famílies, i se'ls deriva a l'hospital, on es duren a terme sessions individualitzades o grupals, segons les característiques i la problemàtica de cada infant. Un cop transcorregut el període de tractament hospitalari, uns sis mesos, l'infant serà derivat novament a l'atenció primària, on continuarà el seguiment.

Al final de l'any 2014, una vuitantena de nens i nenes han estat identificats com a destinataris del projecte. En tot aquest procés també s'han involucrat les farmàcies, per tal que tinguin la informació necessària per poder assessorar les famílies en el cas que detectin infants amb problemàtica de sobrepès o obesitat.

Els professionals de l'ICS a l'Anoia consulten informació del seu hospital de referència

Els professionals sanitaris del Servei d'Atenció Primària Anoia poden consultar des de l'ECAP les dades dels pacients que els especialistes de l'Hospital d'Igualada han visitat. Aquesta és una millora assistencial important perquè permet agilitar la gestió de la informació i evitar la duplictat de proves.

Els professionals del SAP Bages-Berguedà-Solsonès poden visualitzar les imatges radiològiques de les proves que han demanat a l'Institut Mèdic per la Imatge

A partir del mes de maig de 2014, els professionals del Bages, Berguedà poden visualitzar les imatges i els resultats de les proves radiodiagnòstiques que han sol·licitat a l'Institut Mèdic per la Imatge de Manresa. Aquesta millora assistencial es porta a terme a través del web d'aquest Institut, que permet que els professionals puguin connectar-se a la seva extranet.

Es consolida el programa **Teleúlceres** per als pacients amb ferides cròniques

El programa Teleúlceres és una consulta virtual per a pacients amb ferides cròniques, normalment gent gran, persones enllitades o amb dificultats de mobilitat, que en molts casos també presenten altres patologies, que han implementat l'ICS i Althaia a les comarques del Bages i del Berguedà.

Aquest servei dona resposta a les dificultats en la cura i evolució de les úlceres i ferides que no cicatritzen. Amb la coordinació de l'atenció entre els serveis d'atenció primària i d'atenció hospitalària especialitzada, els pacients són atesos de forma ràpida i eficient des del seu centre d'atenció primària i fins i tot des del seu domicili.

Durant el 2014, un total de 170 persones se n'han beneficiat, de les quals el 33% han estat del Bages i un 77% del Berguedà. La mitjana d'edat dels usuaris és de 78 anys i majoritàriament són dones, un 66%.

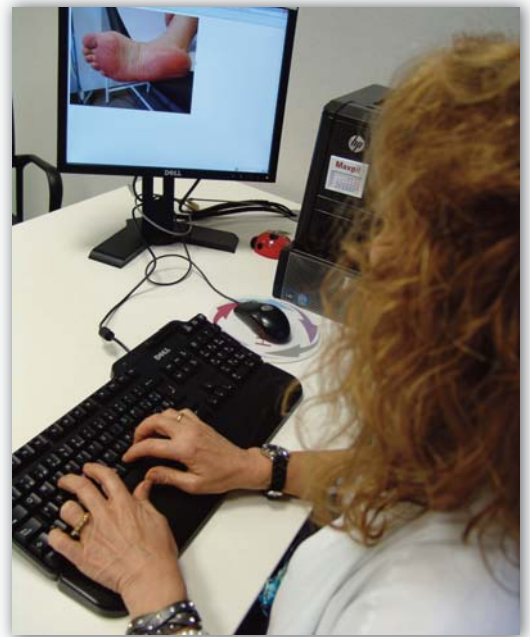
El tipus d'úlceres més habituals són l'úlcera venosa crònica amb un 57% dels casos, les úlceres per pressió (11%), les lesions de peu diabètic (11%) i les lesions d'etiologia arterial/isquèmica (11%).

La **tele dermatologia a l'Anoia** ha obtingut molt **bons resultats** des de la seva implantació

Les consultes virtuals de dermatologia a l'Anoia es van iniciar l'any 2011. El projecte ha estat impulsat per l'atenció primària de l'ICS a Anoia i la Unitat de Dermatologia de l'Hospital d'Igualada. Va néixer amb l'objectiu de millorar la qualitat de l'atenció als pacients amb patologia dermatològica, optimitzar la gestió dels recursos humans i les infraestructures per fer un sistema més àgil, reduir les llistes d'espera i alleugerir la pressió assistencial.

Durant aquests tres anys del projecte els resultats han estat molt satisfactoris en tots els sentits. Hi ha hagut una disminució d'un 71% a la llista d'espera i s'han realitzat 1.500 consultes virtuals. Destaca també la disminució en més d'un 40% del nombre de pacients en espera per a una primera visita i una reducció important del temps d'espera de cinc a tres mesos.

A més, el projecte ha permès un apropament entre els professionals implicats, que millora l'accessibilitat del pacient al diagnòstic, maneig i seguiment de la seva patologia dermatològica. S'han dut a terme enquestes de satisfacció entre els professionals implicats i els resultats han mostrat un alt grau d'implicació i de satisfacció.



L'ICS a la Catalunya Central presenta **Cricèrvix**, un programa de **detecció precoç i prevenció del càncer de cèrvix**

L'objectiu principal del programa informàtic **Cricèrvix** és fer una recerca activa de dones entre 40 i 74 anys que no s'hagin fet una citologia en els darrers cinc anys. El projecte consisteix a localitzar les dones que no s'estan fent el seguiment ginecològic dins dels protocols que marca el

Pla de Salut i enviar-los un missatge de correu electrònic o una carta on se'ls recorda la importància de fer-se periòdicament una citologia, i se'ls ofereix una cita per fer-se-la. Set dies abans de la data de visita, les usuàries reben un nou recordatori a través del correu electrònic o un SMS.



L'EAP Sant Joan de Vilatorrada inicia un projecte per **compartir informació** i millorar l'atenció a pacients crònics complexos de la **residència geriàtrica**

L'Equip d'Atenció Primària Sant Joan de Vilatorrada ha iniciat un projecte que permet compartir el màxim d'informació i indicacions sobre pacients crònics complexos o amb malaltia crònica avançada dels residents de la residència geriàtrica del territori. L'objectiu és que cada resident disposi d'un Pla d'intervenció individualitzat compartit (PIIC), que inclou registres i indicacions sobre què fer en situacions de crisi de cada pacient: el seu estat de salut, medicació, proves recomanades, voluntat del pacient/família, etc. Els informes queden registrats en una aplicació i es comparteixen amb tots els centres proveïdors de salut de Catalunya. Això permet que si, en un moment determinat, el pacient és atès per un equip que no és l'habitual, el personal mèdic que l'atén pugui accedir al document i disposar de tota la informació que l'ajudarà a decidir quin és el millor tractament per al pacient.

Els **ASSIR** de la Catalunya Central han iniciat un projecte de **promoció de la lactància**

A la Catalunya Central, els quatre serveis d'Atenció a la Salut Sexual i Reproductiva han iniciat diferents activitats a cada territori per resoldre les necessitats i dubtes de la lactància que són difícils de resoldre, coordinar i supervisar des dels equips d'atenció primària, a més de la coordinació entre l'atenció primària i l'hospital de referència en temes de lactància.

El 82,5% de mares a Catalunya inicien l'alletament matern. Tot i que inicialment hi ha mares que decideixen donar el pit als seus fills en el moment de néixer, la prevalença d'aquest hàbit es va reduint a mesura que passen els mesos. El 70,1% de les dones continua donant el pit als tres mesos, el 45,9% ho fa als sis mesos i el 21,7% ho fa a l'any de vida del nadó.

A l'Anoia s'ha creat un grup específic per acollir gestants amb interès per l'alletament i les puèrperes per resoldre els dubtes que puguin tenir. Per als equips d'atenció primària, s'han realitzat sessions clíniques perquè prenguin consciència que cal facilitar la lactància.

Al Bages-Solsonès, s'ha creat una consulta específica i s'han elaborat protocols per a consultes habituals com, per exemple, el dolor durant l'alletament, increment insuficient de pes, clivelles... El mes de novembre s'ha obert una agenda per programar les visites i consultes telefòniques. La consulta està conduïda per una llevadora i llevadores residents, amb el suport d'altres professionals. El total de visites durant aquest primer any de funcionament ha estat de 61 primeres visites, 110 visites successives i 45 consultes telefòniques.

A Osona, un grup multidisciplinari d'atenció primària i l'Hospital de Vic han elaborat conjuntament un protocol de lactància materna.

Els ASSIR de l'ICS a la Catalunya Central ofereixen la **interrupció de l'embaràs farmacològica fins a 9 setmanes de gestació**

El 2014, els serveis d'Atenció a la Salut Sexual i Reproductiva de l'ICS a la Catalunya Central han ampliat la carta de serveis amb l'oferta de la interrupció voluntària de l'embaràs (IVE) farmacològica fins a nou setmanes de gestació.

Des de l'inici del projecte l'any 2011 fins al 2014, els ASSIR han realitzat un total de 1.640 IVE farmacològiques en els centres autoritzats per fer aquesta pràctica. En aquests anys, el nombre total d'IVE que es fan a la Catalunya Central ha augmentat de les 170 que es van realitzar l'any 2011 a les 540 realitzades al 2014.

Les IVE farmacològiques incrementen el grau de satisfacció i la implicació de la dona en aquest procés. Alhora, redueixen la complexitat i el cost d'aquesta prestació.

L'ASSIR Osona treballa un procés assistencial sobre les **alteracions funcionals del sòl pelvià femení**

El Servei d'Atenció a la Salut Sexual i Reproductiva d'Osona ha treballat durant el 2014 el procés assistencial de les disfuncions del sòl pelvià d'acord amb un model d'atenció integral de prevenció, detecció precoç, diagnòstic i tractament, interdisciplinari i multidisciplinari entre els diferents àmbits d'atenció primària i atenció especialitzada.

EAP amb millor puntuació en l'Estàndard de qualitat assistencial

EAP	Punts EQA Adults
EAP Sant Joan de Vilatorrada	850
EAP Berga	843
EAP Capellades	817
EAP Roda de Ter	816
EAP Sagrada Família I Manresa	812
EAP Plaça Catalunya I Manresa	812
EAP Santa Margarida de Montbui	798
EAP Sallent	786
EAP Montserrat	776
EAP Sant Quirze de Besora	773
EAP Baix Berguedà	771
EAP Navàs - Balsareny	763
EAP Artés	744
EAP Santa Eugènia de Berga	731
EAP Sant Vicenç de Castellet	721
EAP Calaf	719
EAP Súria	719
EAP Piera	711
EAP Santa Coloma de Queralt	701
EAP Navarcles - Sant Fruitós - Santpedor	699

EAP	Punts EQA Pediatria
EAP Artés	896
EAP Sagrada Família I Manresa	877
EAP Navàs - Balsareny	861
EAP Capellades	860
EAP Baix Berguedà	824
EAP Manlleu	822
EAP Alt Berguedà	796
EAP La Vall del Ges	795
EAP Sant Quirze de Besora	777
EAP Roda de Ter	762
EAP Vic Nord	736
EAP Piera	735
EAP Moià - Castellterçol	735
EAP Igualada Urbà	722
EAP Santa Coloma de Queralt	713
EAP Santa Margarida de Montbui	711
EAP Sant Vicenç de Castellet	683
EAP Navarcles - Sant Fruitós - Santpedor	681
EAP Sallent	675
EAP Montserrat	666

Font: SISAP.

► Qualitat i seguretat dels pacients

Els centres de l'ICS a la Catalunya Central despleguen estratègies per millorar la seguretat dels pacients

En el marc del Pla de seguretat dels pacients definit pel Departament de Salut, els centres de la Gerència Catalunya Central han continuat desplegant estratègies per a la prevenció de riscos i detecció d'incidents relacionats amb la seguretat dels pacients. L'ICS a la Catalunya Central ha elaborat un mapa de processos amb diferents accions agrupades, entre d'altres, en formació, difusió de notes informatives, autoavaluació, procediments i intervencions.

Durant el 2014, en l'apartat dels processos estratègics, el referent de qualitat territorial ha auditat els deu indicadors de seguretat inclosos en l'acord de gestió dels 32 equips d'atenció primària que conformen el territori. Prèviament, en cada un dels EAP s'ha fet l'autoavaluació dels 182 estàndards de seguretat dels pacients. En l'apartat de gestió del coneixement s'han impartit vuit sessions amb continguts que incideixen sobre el malalt traumàtic, l'alimentació saludable, problemes coronaris, esterilització i ús de fàrmacs.

Altres estratègies relacionades amb la seguretat dels pacients s'han realitzat en els àmbits dels processos clau i de suport. En els primers, hi destaquen les accions dirigides a la prevenció de malalties de transmissió sexual, que es concreten amb una intervenció dirigida als contactes i un projecte poblacional relacionat amb el càncer del coll d'úter. En els segons, s'ha procedit a la gestió de les incidències esdevingudes durant les 24 hores del dia, el Pla de manteniment dels edificis, la gestió d'incidències dels aparells mèdics i la gestió del paper confidencial pel que fa referència al procés de serveis generals i també, la gestió dels residus. Pel que fa a l'apartat de l'ús dels medicaments, s'han difós les estratègies de millora per minimitzar els errors de medicació notificats a través de dos números d'un butlletí local; la Comissió Farmacoterapèutica ha difós un full d'informació dirigit als pacients sobre l'ús inadequat dels inhibidors de la bomba de protons (gastroprotectors); s'ha realitzat el procediment de validació sanitària prèvia a la dispensació dels medicaments a l'oficina de farmàcia; i s'ha interactuat, mitjançant el correu electrònic i la missatgeria per mòbil (SMS), amb els pacients que pertanyien als grups de risc candidats a rebre la vacuna de la grip que no l'havien rebuda en el transcurs de la campanya. Finalment, pel que fa a la prevenció d'infeccions, s'ha adaptat el protocol de l'Ebola, i en el camp de sistemes d'informació s'ha concretat el circuit de difusió dels continguts de les pantalles de televisió dels centres de salut.



L'EAP Sagrada Família ha estat premiat pel seu projecte sobre caminades autònomes

El projecte "Caminades autònomes en una ABS. Experiència als 4 anys" ha rebut l'accessit Pla integral per a la promoció de la salut mitjançant l'activitat física i l'alimentació saludable 2014 (PAAS) a l'àmbit comunitari en la VII Jornada PAAS 2014.

L'any 2010, l'EAP Sagrada Família I Manresa va crear un grup d'usuaris i usuàries que surten a caminar sense l'acompanyament del personal sanitari de l'equip. El grup realitza caminades dos dies a la setmana i han assolit una gran autonomia. Els membres del grup són qui proposen els itineraris, d'unes dues hores de durada, amb la col·laboració dels professionals del grup d'activitat física de l'EAP, que els ajuden amb l'organització i difusió de l'activitat.

Experiències de l'ICS a la Catalunya Central guanyen premis en diferents jornades i congressos

L'estudi "L'opinió de la ciutadania a través de les reclamacions ens ajuda a millorar" ha estat guardonat amb el Premi al Millor Pòster en el marc de la VII Jornada d'Administratius de l'ICS, celebrada a Granollers el novembre de 2014.

Dels 26 treballs finalistes, cinc d'ells, quatre pòsters i un vídeo, han estat realitzats per professionals de la Gerència de l'ICS a la Catalunya Central.

El treball: "**Molts cartells informatius però... Coneix la nostra població els nostres horaris?**", realitzat pels professionals de Gestió i Serveis de l'EAP Montserrat, ha estat reconegut com una de les tres millors comunicacions en format vídeo.

Altres experiències presentades per equips d'atenció primària de l'ICS a la Catalunya Central a jornades i congressos que han estat premiades són: el treball "**Com ens comuniquem a l'ABS Berga Centre**", realitzat per professionals de l'EAP Berga, ha guanyat el tercer Premi Ex aequo en la IV Jornada d'Atenció Primària al món rural celebrada el dia 23 de maig a Berga; "**Teleúlceres a la Catalunya Central: projecte en expansió**" ha guanyat el primer Premi e-pòster en la II Jornada d'Expertesa en Cura de Ferides celebrada a Tarragona el dia 11 de juny; també el pòster "**Reclamaciones de trato: tolerancia cero**" presentat en el 4º Congreso Nacional de la Asociación de Administrativos de la Salud; "Com, quan, i per què fer el document de voluntats anticipades (DVA)" ha estat guardonat amb el Premi a la Millor Comunicació Científica del 1r Congrés d'Atenció Primària de Catalunya; un estudi sobre la Llei antitabac ha estat premiat a la I Jornada de Prevenció i Control del Tabaquisme de la Catalunya Central.

El nou model col·laboratiu d'atenció integrada a Tona rep el Premi a la Innovació en Gestió Sanitària

El projecte "**Cap a un nou model col·laboratiu d'atenció integrada a Tona**" ha estat guardonat amb el primer Premi B-Salut - Chiesi a la Innovació en Gestió Sanitària. L'objectiu principal del pla, impulsat des de l'Ajuntament de Tona amb el col·laboratge de l'Equip d'Atenció Primària Tona i l'Àrea de Serveis Socials de la Mancomunitat de la Plana, és millorar la qualitat de l'atenció prestada als pacients del municipi a través de la interacció i la col·laboració entre els serveis socials i els de salut. Des de la seva implantació, a principi de l'any 2013, fins ara s'ha aconseguit reduir (si es comparen les dades actuals amb les de 2011) un 17% el nombre d'usuaris que han estat hospitalitzats, i l'estada hospitalària mitjana anual ha passat de 724 a 187 dies. Així mateix, les defuncions a hospitals en relació amb les residències han minvat en un 29%.



L'EAP Sant Hipòlit de Voltregà participa en la 22nd International Conference on Health Promoting Hospitals and Health Services

El dia 25 d'abril s'ha celebrat a Barcelona la 22a Conferència internacional sobre hospitals, promoció de la salut i serveis de salut. Els professionals de l'EAP Sant Hipòlit de Voltregà han presentat un **treball sobre la promoció de la salut** que reflecteix un estudi realitzat per diferents professionals de medicina, infermeria i treball social sobre l'impacte i la participació de la ciutadania a les diverses xerrades d'educació sanitària impartides al territori: primers auxilis, ansietat i depressió, dolor articular, pèrdua de memòria i gripes i refredats.

El projecte Estudi de la població potencialment exclosa de cobertura sanitària amb el Reial decret 16/2012 i les seves repercussions sanitàries a Catalunya ha estat premiat amb un dels ajuts SIDIAP.

► Recerca i docència

Un estudi que desvetlla els avantatges i desavantatges d'exercir la **medicina en l'àmbit rural** és publicat al butlletí *Medicina de Família a Catalunya*

L'estudi publicat al butlletí *Medicina de Família a Catalunya* recull l'opinió dels professionals que hi han participat sobre diferents aspectes de l'atenció primària al món rural.

Els principals aspectes positius que destaquen de l'assistència sanitària al món rural són la possibilitat d'oferir una atenció integral a la ciutadania, l'alta qualitat de vida personal, l'autonomia en la presa de decisions i el reconeixement dels pacients. Una àmplia majoria dels enquestats considera que el treball al món rural és altament favorable en el procés de formació dels nous professionals de medicina.

Han participat en l'estudi la Unitat de Suport a la Recerca i la Unitat Docent Catalunya Central, l'IDIAP Jordi Gol, l'EAP Alt Berguedà, l'EAP Berga, l'Institut Municipal d'Investigacions Mèdiques de Barcelona i del Col·legi Oficial de Metges de Barcelona.

Els EAP Manlleu i Santa Eugènia de Berga fan un estudi que permet **millorar el tractament de la malaltia pulmonar obstructiva crònica**

164 pacients amb malaltia pulmonar obstructiva crònica (MPOC) de les poblacions de Manlleu i de Santa Eugènia de Berga han participat en un estudi que ha permès millorar el tractament d'aquesta malaltia. El treball ha consistit a classificar els pacients segons el fenotip de la malaltia, descriure'n la gravetat clínica i analitzar el tractament farmacològic que reben. D'aquesta manera, s'ha aconseguit un millor abordatge de l'MPOC a l'atenció primària, apostant per trobar un tractament individualitzat per a cada pacient. Els resultats de l'estudi permeten comprendre millor com es manifesta la malaltia en diferents circumstàncies i donar eines als professionals que els ajudin a la presa de decisions.



La Unitat de Suport a la Recerca de l'ICS a la Catalunya Central continua apostant per l'activitat de **recerca** i la **producció científica**

La Unitat de Suport a la Recerca s'ocupa de coordinar els diferents treballs d'investigació científica que duen a terme els professionals de l'ICS a les comarques del Bages, el Berguedà, Osona i l'Anoia.

L'any 2014 s'han treballat 27 projectes de recerca relacionats amb la salut en l'àmbit de l'atenció primària. S'han publicat quatre estudis i hi ha tres en preparació.

S'han publicat articles sobre la **crisi hipertensiva a l'atenció primària** de salut i sobre l'opinió dels professionals sanitaris en relació amb l'**atenció primària al món rural**.

També s'ha publicat la **Guia sobre embaràs i part normal** dins de la col·lecció Guies 3 clics que edita l'Institut Català de la Salut.

I un article sobre l'**experiència del Programa de teleúlceres** com a alternativa assistencial. Aquest programa ha aconseguit reduir les llistes d'espera en les derivacions a la consulta de dermatologia de l'hospital de referència utilitzant les noves tecnologies com a eina de diagnòstic.

Els residents opinen satisfactòriament sobre el seu període de formació als centres docents de l'ICS a la Catalunya Central

L'enquesta del Departament de Salut referent a la satisfacció dels especialistes que s'han format en medicina i infermeria familiar i comunitària mostra la bona valoració que els residents han atorgat als centres docents de la Catalunya Central. Un 63% dels enquestats consideren bona o molt bona l'acollida que han rebut de la nostra Unitat Docent; un 96% coneix el seu Pla de formació i la planificació temporal de les rotacions, un 30% coneix els criteris pels quals és avaluat i un 50% valora com a correctes les facilitats que té per a l'aprenentatge de tècniques i procediments.

Quant a activitats de recerca, un 85% participa en algun projecte, no obstant això un 65% considera insuficient la seva participació. Les activitats formatives són valorades amb una qualificació de bona a molt bona pel 95% del residents. El 72% opina que la formació transversal rebuda a les unitats assistencials és bona o molt bona.

Pel que fa a l'àmbit assistencial, un 75% valora com a molt satisfactòria l'aportació a l'aprenentatge a les guàrdies que realitza, i un 65% considera que el nombre d'hores de guàrdia és suficient. El 91% considera que el nombre de residents d'altres unitats que coincideixen en les seves rotacions no afecta l'activitat formativa.

El 45% d'enquestats valora com a excel·lent la tasca dels tutors i tutores que participen en el seu procés formatiu i un 50% la valora com a bona o molt bona.

Tots els residents, valoren en un 100% el grau d'aprenentatge assolit durant el període de formació.

L'ASSIR Osona inicia un estudi **d'impacte psicològic** i d'incidència de **trastorn mental** en la **interrupció voluntària de l'embaràs**

El Servei d'Atenció a la Salut Sexual i Reproductiva d'Osona i els serveis de Salut Mental i Epidemiologia Clínica han realitzat un estudi pilot durant l'any 2014 per conèixer les repercussions psicològiques que poden patir les dones que decideixen la interrupció voluntària de l'embaràs dins dels supòsits que preveu la legislació actualment vigent. La prova pilot ha estat realitzada per un grup interdisciplinari d'investigadors, en el qual participen professionals de ginecologia, de psiquiatria i d'epidemiologia, i llevadores.



La Unitat Docent tramita **convenis** amb diferents proveïdors per col·laborar amb la formació de les especialitats de medicina i infermeria

S'han tramitat amb el Ministeri de Sanitat, Serveis Socials i Igualtat, quatre convenis de col·laboració que han de permetre que els residents de la Catalunya Central puguin ampliar la seva formació en àrees de geriatria i la salut pública.

Per al seu seguiment, hi ha 47 tutors i tutores de medicina i quatre equips docents d'atenció primària.

23 professionals acaben la seva formació de residents als centres de l'ICS a la Catalunya Central i celebren la III Jornada de Recerca

Disset residents de medicina familiar i comunitària (MIR) i sis llevadores (LLIR) han finalitzat enguany el seu període de formació com a residents als centres de l'Institut Català de la Salut a les comarques de l'Anoia, Bages i Osona. Com a tancament i comiat d'aquesta etapa, la Unitat Docent de la Catalunya Central de l'ICS ha organitzat la III Jornada de Recerca, en la qual els MIR i LLIR han presentat els treballs de recerca realitzats al llarg del seu període de residència.

A la Jornada, en què han participat més de seixanta professionals, s'hi han donat a conèixer set treballs de recerca en atenció primària de salut, que tracten temes com ara la prevenció de la mastitis en les dones que acaben de tenir un nadó, l'evolució de la depressió i l'ansietat a la Catalunya Central des del començament de la crisi econòmica, els programes de promoció de l'activitat física en els centres de salut i la malaltia pulmonar des del punt de vista socioeconòmic i del seu tractament.

La Jornada ha finalitzat amb una xerrada sobre l'experiència d'una metgessa resident que ha fet una estada al centre de salut de Poste de Santé de Bignona, al Senegal, en què va destacar les diferències entre la nostra manera d'entendre la medicina i la que tenen altres comunitats.

L'ICS a la Catalunya Central dóna la benvinguda als residents de medicina de família i d'infermeria

La Gerència Territorial de l'ICS a la Catalunya Central ha donat la benvinguda a 21 nous residents que han de completar la seva formació en atenció familiar i comunitària a diferents centres del territori. Enguany és la primera promoció d'infermeres internes residents que acullen els centres de l'ICS a la Catalunya Central. Així, dels 21 professionals que s'han incorporat enguany, disset són metges i metgesses i quatre són infermeres.

En total, durant el curs 2014-2015, 61 són els residents acollits als centres de l'ICS a les comarques del Bages, Osona i l'Anoia. En la seva formació s'implicaran 47 metges i metgesses i quatre infermeres, que exerciran com a tutors i tutores.

Distribució de residents

	R1	R2	R3	R4	Total
Plaça Catalunya Manresa	2	3	3	4	12
Sagrada Família Manresa	4	1	4	5	14
Súria	1	1		1	3
Manlleu	4	2	1	3	10
Santa Eugènia de Berga	3	3	2	3	11
Santa Margarida de Montbui		2	2	1	5
Igualada	3	3			6
Total	17	15	12	17	61

► Professionals

Recursos humans

	Dones	Homes	Total
Àrea funcional sanitària	767	224	991
Llicenciats sanitaris	262	198	460
Facultatius especialistes	244	191	435
Titulats superiors sanitaris	18	7	25
Diplomats sanitaris	423	23	446
Tècnics de grau superior sanitari (tècnics especialistes)	9	3	12
Tècnics de grau mitjà sanitari (auxiliars d'infermeria)	73	0	73
Àrea funcional de gestió i serveis	303	105	408
Residents	39	22	61
Total	1.109	351	1.460

Plantilla equivalent a jornada completa de l'any 2014. Inclou personal fix i interí.
La Catalunya Central compta amb 26 professionals adscrits a hospitals aliens a l'ICS.

L'ICS a la Catalunya Central millora l'estabilitat laboral dels seus professionals

El nombre de professionals de l'ICS a la Catalunya Central que es troba en una situació laboral estable ha crescut durant l'any 2014. Des de començament d'any, l'organització ha intensificat les accions per poder estabilitzar la situació laboral del major nombre possible de professionals amb contractes eventuais.

En concret, s'han fet contractes d'interinitat a un total de 263 treballadors (un 20% professionals de medicina; 35% d'infermeria; 9% d'auxiliars d'infermeria; 13% professionals de gestió i serveis; 21% residents MIR; i 2% residents IIT).

Actualment, el 82,22% dels empleats de la Gerència de l'ICS a la Catalunya Central té un contracte de treball estable, és a dir, disposa d'una plaça fixa o bé l'ocupa de manera interina.

L'ICS convoca un concurs específic de mobilitat voluntària adreçat a professionals diplomats en infermeria

D'acord amb el pacte per facilitar la mobilitat voluntària del personal estatutari de la institució, signat per l'ICS i les organitzacions sindicals representades a la Mesa Sectorial de Negociació de Sanitat (amb l'excepció de Metges de Catalunya), durant l'any 2014 s'ha dut a terme la primera fase prevista de convocatòries de concurs de mobilitat voluntària.

En concret, l'ICS ha convocat un concurs de mobilitat voluntària específic i intern per als professionals diplomats sanitaris en infermeria d'atenció primària i d'hospitals, que han pogut participar-hi per optar a les places ofertes en l'àmbit on exerceixen la seva activitat professional (serveis d'atenció primària o hospitals).

A la Catalunya Central se n'han convocat 45 i se n'han adjudicat 15.



Professionals d'atenció primària de l'Anoia organitzen activitats per als treballadors i les treballadores de l'ICS

L'EAP Calaf ha organitzat caminades a l'Anoia, a l'entorn del seu municipi, per a tots els professionals de l'ICS a la Catalunya Central i els seus familiars. D'altra banda, professionals del SAP Anoia han anat d'excursió per conèixer plantes remeieres. Aquesta última iniciativa dóna continuïtat a les excursions de muntanya que s'organitzen cada any.

S'ha celebrat la IV Jornada d'Atenció Primària al Món Rural

104 professionals s'han reunit el dia 23 de maig per celebrar la IV Jornada sota el lema "Els equips, la comunicació i les relacions". Enguany, s'ha tractat el treball en equip i la comunicació amb pacients i amb companys d'equip i d'altres nivells assistencials.

L'Anoia celebra la II Jornada de Referents en Prevenció de Riscos Laborals

El mes d'abril, s'ha celebrat la II Jornada de Referents en Prevenció de Riscos Laborals. L'objectiu de la Jornada és que els referents dels equips d'atenció primària i unitats productives puguin compartir experiències, trametre informació i coordinar accions relacionades amb aspectes preventius.

La Gerència Territorial Catalunya Central disposa d'un nou programa per donar accessos als professionals

En el decurs dels mesos d'abril i maig ha entrat en funcionament un nou programa de registre i autorització d'accessos a les aplicacions corporatives per als professionals de la GTCC. La nova eina proporciona a les direccions dels equips d'atenció primària del territori una gestió més àgil, ràpida i dinàmica que l'anterior, que es treballava amb un aplicació local, mentre que l'actual és per a web en programari lliure i s'han ampliat els programes als quals es poden donar accessos.

Amb la nova aplicació es pot sol·licitar accés a Intranet, ECAP/ECAP administratiu i correu electrònic.

170 professionals de l'ICS a la Catalunya Central es troben a Igualada per compartir projectes de millora

El setembre, 170 professionals de l'ICS s'han reunit per celebrar la I Jornada de Seguretat a l'Atenció Primària Catalunya Central per compartir les prop de 40 experiències presentades relacionades en la qualitat de l'assistència sanitària.

A la Jornada, s'han presentat els avenços de la institució en relació amb la qualitat, especialment en l'àmbit de la seguretat dels pacients, i de la seva importància en tots els processos assistencials.

Des de fa tres anys, la Gerència Territorial Catalunya Central disposa d'un referent que promou la cultura de la qualitat i la seguretat, i la implantació progressiva del model d'acreditació. A cada equip de treball també hi ha una comissió de qualitat i seguretat formada per professionals de diferents estaments, que té per objectiu consensuar nous procediments, circuits i protocols d'actuació; revisar i actualitzar els ja existents, i elaborar un pla de qualitat i seguretat que estableix objectius a partir de totes les àrees de millora detectades i en fa difusió als professionals.

L'Anoia celebra una jornada sobre cronicitat

"Junts per la cronicitat" és el nom de la jornada que s'ha celebrat el novembre a Igualada. Un dels objectius que cal assolir en l'àmbit de la cronicitat és que la coordinació entre els diferents nivells assistencials sigui molt fluida i permeti que tant els malalts com el seu entorn més immediat se sentin ben atesos i que esdevingui fàcil mantenir la continuïtat en l'assistència a les persones grans. En aquest sentit, la Jornada ha deixat constància de l'alt nivell de coordinació aconseguit entre els diferents proveïdors del sistema públic de salut a l'Anoia per donar una resposta adequada als problemes derivats de la cronicitat.

En les diverses ponències dels professionals del Servei d'Atenció Primària Anoia de l'ICS i del Consorci Sanitari de l'Anoia s'ha pogut comprovar la vocació que tenen els equips de situar els pacients en el centre de l'assistència. En el context de la jornada, en què ha participat un gran nombre de professionals de les diferents organitzacions que treballen en l'àmbit de la salut a la comarca, s'han presentat i debatut iniciatives destinades a aconseguir que els pacients crònics geriàtrics siguin atesos d'una forma propera i permanent.

Els professionals de l'ICS a la Catalunya Central reben **formació** sobre el procediment d'actuació davant de possibles casos sospitosos de **febre hemorràgica pel virus d'Ebola**

El novembre, els professionals d'atenció primària de l'ICS a l'Anoia, el Bages-Berguedà i Osona han rebut sessions formatives sobre com actuar davant d'un possible cas sospitós de febre hemorràgica per virus d'Ebola.

Aquestes sessions han tingut la finalitat d'aclarir dubtes, recordar els circuits, les pautes d'actuació davant la sospita d'un cas, informar de les novetats del Protocol i incidir en el bon ús dels equips de protecció.



Professionals de la Direcció Assistencial de la Gerència, del Programa de salut internacional de l'ICS i de la Unitat Bàsica de Prevenció han estat els encarregats d'impartir aquesta formació teòrica al personal sanitari i al personal de gestió i serveis dels tres territoris: l'Anoia, el Bages-Berguedà i Osona. Posteriorment s'ha realitzat un taller pràctic de simulacre d'utilització dels equips de protecció individuals.

L'EAP Capellades **simula un infart agut de miocardi** per avaluar els temps de resposta dels professionals

L'Equip d'Atenció Primària Capellades ha organitzat l'escenari d'una urgència en què una persona simulava un infart agut de miocardi (IAM) en un entorn real per avaluar els temps de resposta del personal administratiu, d'infermeria i de medicina, amb l'objectiu d'analitzar-ne la reacció davant una situació d'emergència i millorar els temps d'activació del Codi IAM.

L'atenció s'ha enregistrat, des de l'inici fins a l'activació del Codi IAM, per poder-la valorar posteriorment.

La Comissió Farmacoterapèutica de la Catalunya Central edita un butlletí de **prevenció d'errors de medicació**

El butlletí porta el nom de *Butlletí de prevenció d'errors de medicació de la Catalunya Central* neix amb la voluntat d'augmentar la seguretat en l'ús dels medicaments. Els objectius específics són fomentar la detecció i notificació voluntària dels EM pels professionals sanitaris dels centres de salut; analitzar les causes que motiven els errors; proposar el desenvolupament de mesures de prevenció, i difondre l'aprenentatge sobre els errors de medicació (EM).

El Col·legi de Metges de Barcelona **atorga premis a professionals de l'ICS a la Catalunya Central**

Elisenda Florensa Claramunt, de l'EAP Igualada Urbà, i Joan Azemar Mallard, de l'EAP Sagrada Família I Manresa, han rebut el guardó a l'Excel·lència Professional que atorga el Col·legi de Metges de Barcelona, com a reconeixement per la seva activitat professional.

Els Premis a l'Excel·lència Professional van néixer l'any 2004 i s'atorguen en els àmbits de medicina hospitalària, atenció primària, salut pública i mental, atenció sociosanitària, recerca biomèdica, educació mèdica i humanitats mèdiques.

Un professional de l'ICS rep el **Premi Metge Bagenc**

El Premi ha estat atorgat a Antonio Garde Garde, metge especialista en al·lergologia i medicina del treball, i metge de família de l'EAP Plaça Catalunya I Manresa. Per mitjà de votació popular, el guardó pretén reconèixer la tasca dels professionals com a exemple per a la resta.

El Premi Metge Bagenc ha estat instaurat enguany per la Junta Comarcal del Bages del Col·legi Oficial de Metges de Barcelona.

L'ICS a la Catalunya Central homenatja els professionals jubilats

Una cinquantena de professionals jubilats de l'ICS s'han reunit per celebrar l'acte d'homenatge que la institució ha organitzat per agrair-los la seva professionalitat i dedicació durant la seva vida laboral a l'ICS, fent-los entrega d'una creu commemorativa. En nom de tots ells, hi han intervingut tres jubilats que han fet un breu parlament d'agraïment.



Més de 1.300 professionals reben formació continuada

Durant l'any 2014, 1.355 professionals de l'ICS a la Catalunya Central han rebut formació. S'han invertit un total de 997 hores en 101 activitats formatives, distribuïdes de la forma següent: 21 activitats al Bages-Berguedà, 17 a Osona i 14 a l'Anoia. 49 activitats han estat centralitzades a Sant Fruitós de Bages, localitat on està ubicada la seu de la Gerència Territorial, i hi han assistit professionals de tot el territori. El nombre total d'inscripcions ha estat de 3.623, un 44% més que l'any anterior. Aquest important augment de les inscripcions s'ha aconseguit potenciant les activitats en format virtual i semipresencial.

La Unitat Bàsica de Prevenció incideix en la promoció de la salut

El 2014, la Unitat Bàsica de Prevenció (UBP) de la Catalunya Central ha realitzat 237 exàmens de salut i 401 vacunacions als treballadors i treballadores del territori.

La UBP ha impartit o ha participat en la formació de 274 professionals, tant presencialment com en línia, en els cursos de Rentat de mans, Gestió de residus, Extinció d'incendis, Esterilització en atenció primària, Taller de contenció en situació de crisi i Curs de pautes d'actuació en situació de crisi.

S'ha divulgat el Pla d'emergència i s'ha informat de l'exercici del simulacre en dos centres i 39 professionals han rebut aquesta formació.

També, s'ha donat informació sobre els documents aprovats enguany, que tracten el procediment de gestió de residus sanitaris i el protocol d'utilització de les bombones d'oxigen, a 1.399 professionals, 23 dels quals són residents MIR i IIR.

S'ha portat a terme la implantació de les pautes operatives en les actuacions conjuntes entre els Mossos i l'ICS, cosa que ha millorat la percepció de seguretat als nostres centres.

La Intranet de la Gerència Territorial Catalunya Central es consolida com a eina més rellevant de comunicació interna

La intranet territorial és l'eina de comunicació interna més rellevant per als professionals de l'ICS a la Catalunya Central. Acull informació útil i necessària per al correcte desenvolupament dels treballadors i treballadores de la nostra Gerència.

S'actualitza diàriament amb les notícies del territori, de l'ICS i del sector sanitari, i amb nous documents que s'hi publiquen de les diferents àrees i direccions, necessaris i d'interès per als professionals. Inclou enllaços a les pàgines i eines més utilitzades. Durant l'any 2014, s'hi han publicat 492 nous documents, 883 novetats i activitats, i 299 notícies sobre l'ICS i del sector sanitari.

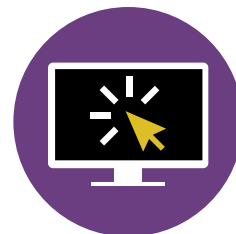
Igualment, el 2014 ha rebut 847.014 visites i s'hi han visualitzat 1.431.838 pàgines. La secció de Documents, on els professionals poden trobar documents de suport a l'activitat, ha rebut 52.972 visites; la de Novetats i activitats, amb 41.996 visites, presenta les diverses notícies i novetats d'interès per als equips d'atenció primària o dona a conèixer a la resta de professionals les diferents activitats que els equips porten a terme.

Documents més descarregats:

- Guàrdies PAC
- Sol·licitud de permisos i llicències
- Comunicació d'incidència

Pàgines més visitades:

- Documents: **52.972** visites
- Novetats i activitats: **41.996** visites
- Incidències: **36.000** visites



► Ciutadania

L'Equip d'Atenció Primària Manlleu inicia una nova edició del programa **Nens en moviment**

Enguany, en aquesta nova edició del programa **Nens en moviment**, s'hi han realitzat onze sessions setmanals d'una hora i mitja de durada, realitzades de manera ininterrompuda. En finalitzar les sessions, els professionals continuen amb un seguiment dels nens i nenes que hi han participat en relació amb diferents paràmetres: pes, talla, índex de massa corporal, hàbits nutricionals, dades d'activitat física, entre d'altres, i també nivells d'autoestima o percepció de la pròpia imatge, ja que el programa aborda l'obesitat tant des del punt de vista físic com psicològic.

El programa està impartit per professionals de medicina i d'infermeria formats específicament en aquesta matèria i consisteix en sessions grupals, per als nens i nenes i els seus pares i mares, on es treballen diferents qüestions relacionades amb els hàbits alimentaris i estil de vida, així com el maneig de les emocions, la comunicació i autoestima.

A la Catalunya Central s'imparteixen múltiples activitats de promoció i prevenció a la salut

Els equips d'atenció primària de l'ICS a la Catalunya Central han impartit a la ciutadania d'arreu del territori múltiples activitats de promoció de la salut, consells i hàbits saludables mitjançant xerrades i tallers, articles de salut, i col·laboració amb les entitats locals.

S'han organitzat xerrades i tallers de com menjar de forma sana i equilibrada, sobre salut i benestar emocional, consells sobre les al·lèrgies, consells sobre menjar bé si es té diabetis i colesterol, sobre el cop de calor, consells de salut per als infants més petits, picades d'insecte, receptes de cuina fresca per a la calor. A més, xerrades sobre sexualitat, sobre el que cal saber dels serveis d'atenció a la salut, i sobre el Testament vital.

També s'ha participat en la Setmana de la Gent Gran de La Llacuna, xerrades per a la gent gran de Folgueroles i un curs d'alfabetització en català per a dones àrabs.



El Servei d'Atenció a la Salut Sexual i Reproductiva de l'ICS a l'Anoia i l'Hospital d'Igualada posen en marxa un grup de suport a l'alletament matern

El Servei d'Atenció a la Salut Sexual i Reproductiva de l'Institut Català de la Salut a l'Anoia i l'Hospital d'Igualada han posat en marxa un **grup de suport a l'alletament matern**, conduït per llevadores d'ambdues institucions, que vol convertir-se en un punt de trobada de mares que estan donant el pit als seus nadons. Es tracta d'un espai que ha de servir per compartir experiències i resoldre els dubtes que sovint sorgeixen durant aquesta etapa. La llevadora és la professional més propera per informar, assessorar i ajudar la dona en aquest aspecte, ja sigui en les visites i l'educació maternal que es duen a terme durant l'embaràs, en els primers dies del postpart a l'hospital o, posteriorment, en el seguiment que es fa des del centre de salut.

L'EAP Sant Vicenç de Castellet realitza una activitat a l'aire lliure de ioga i relaxació

L'activitat "Tastet de ioga i relaxació" ha tingut lloc el mes de maig en commemoració del Dia Mundial de la Fibromiàlgia i la Síndrome de Fatiga Crònica i ha estat destinada a persones afectades per la malaltia, a tota la comunitat i a totes les edats.

L'ACUT participa en un simulacre d'accident de múltiples víctimes i catàstrofes

L'equip d'Atenció Continuada d'Urgències Territorials (ACUT) de l'ICS a la Catalunya Central ha participat en la quarta edició del simulacre d'accidents de múltiples víctimes i catàstrofes de la Fundació Universitària del Bages. Els alumnes del Màster en emergències extrahospitalàries o en el Curs d'especialització universitària d'accidents de múltiples víctimes i catàstrofes han hagut de socórrer les víctimes sota una forta pluja, que ha donat més realisme al simulacre.

En el simulacre hi havia 100 ferits (voluntaris col·laboradors) causats per l'accident d'un autobús que, per una explosió del motor, havia perdut el control i havia col·lidit contra la terrassa d'una cafeteria i contra un vehicle que circulava.

Alumnes del Bages s'han format en la tècnica de reanimació cardiopulmonar a través de tallers que ofereixen professionals de l'ICS a la Catalunya Central

Professionals de l'ICS a la Catalunya Central han impartit formació en primers auxilis a més de 400 estudiants d'educació primària i instituts d'educació secundària de les comarques Cardona, Artés, Fonollosa, Sant Joan de Vilatorrada, Sant Vicenç de Castellet i Moià.

Els alumnes han pres consciència de com cal actuar davant d'una emergència i han après algunes nocions bàsiques de reanimació cardiopulmonar. Els continguts del curs han combinat una part teòrica amb una de pràctica, en què s'han representat situacions reals i s'ha demanat als estudiants que actuessin com ho farien en el cas d'una emergència, utilitzant amb material, maniquins i desfibril·ladors preparats per a entorns de formació. Amb aquests maniquins es poden practicar també les compressions toràciques o els moviments de ressuscitació característics d'aquesta tècnica.

Quatre equips d'atenció primària de l'ICS a la Catalunya Central participen en la prova pilot Cat@Salut La meva salut

Un total de quatre equips d'atenció primària de l'Institut Català de la Salut a la Catalunya Central han participat en la prova pilot que el Departament de Salut, a través del CatSalut i amb l'acompanyament de la Fundació TicSalut, ha iniciat el mes d'octubre per facilitar l'accés de la ciutadania al **Cat@Salut La Meva Salut**. Es tracta d'un espai digital, personal i intransferible de consulta que permet a les persones majors d'edat disposar de la seva informació de salut d'una forma segura i confidencial, a més de facilitar-li la realització de tràmits electrònics.

El Cat@Salut La Meva Salut conté la informació generada durant els actes assistencials que hagin tingut lloc en algun dels centres que formen part del Sistema sanitari integral d'utilització pública de Catalunya (SISCAT).

Entre la informació i els serveis als quals els ciutadans poden accedir cal destacar:

- Les dades de salut més rellevants publicades pels centres proveïdors d'atenció sanitària i contingudes a la **història clínica compartida a Catalunya**.



- El pla de medicació vigent de la recepta electrònica.
- Les vacunes administrades.
- Els diagnòstics.
- Els informes clínics (urgències, ingressos, atenció ambulatoria).
- Els resultats de les proves i les exploracions complementàries generades en l'atenció mèdica.
- La realització de tràmits i gestions, de forma personalitzada.

Durant el darrer trimestre de 2014, els quatre equips que han participat en la prova pilot han facilitat 436 paraules de pas per accedir al Cat@Salut La Meva Salut. Durant el 2015 aquesta contrasenya es podrà demanar a tots els centres d'atenció primària de Catalunya.

Les pantalles d'alguns centres d'atenció primària d'Osona, Bages i Berguedà comencen a donar informació programada remotament

El mes de març s'ha posat en funcionament un nou sistema de programació remota de la informació que han de visualitzar les televisions d'alguns centres d'atenció primària del SAP Osona i SAP Bages-Berguedà-Solsonès. En aquestes televisions, s'hi programa informació distribuïda remotament en dos blocs; per un banda, informació estandarditzada de l'equip d'atenció primària i per l'altre, vídeos estacionals del Departament de Salut. També s'hi poden incloure activitats organitzades pel centre o informació rellevant per als usuaris. Aquesta eina comunicativa permet als pacients obtenir informació extra del centre i d'hàbits saludables i que l'estona d'espera es faci una mica més curta.

El Programa Pacient Expert Catalunya® ja arriba a 24 equips d'atenció primària de l'ICS a la Catalunya Central

El Programa Pacient Expert Catalunya® (PPE-CAT®) ja s'ha estès a tot el territori de la Catalunya Central. Al llarg de 2014 hi han participat 310 nous pacients acompanyats per 23 pacients experts; s'han constituït un total de 27 grups, tres d'IC, vuit de TAO, tres d'MPOC, dotze de diabetis *mellitus* 2, i un de deshabitació tabàquica. També s'han format onze professionals sanitaris que actuen com a observadors dels diferents grups del programa.

Com a novetats d'aquest període cal destacar el desenvolupament d'un assaig clínic no farmacològic del PPE-CAT® en diabetis *mellitus* 2, liderat per la Catalunya Central, en què han participat un total 500 persones diabètiques, 250 de les quals són de la Catalunya Central, i professionals de l'organització de 24 centres d'atenció primària, dels quals dotze pertanyen a la Catalunya Central, i la resta de Barcelona Ciutat i el Baix Llobregat. La finalitat d'aquest estudi és determinar els beneficis de participar en el PPE-CAT® en diabetis *mellitus* tipus 2 que, en els darrers anys, s'està realitzant a l'atenció primària de l'organització. Aquesta investigació està finançada amb una beca del Col·legi Oficial d'Infermeria de Barcelona i ha estat un dels projectes finalistes a la 3a Jornada del Pla de Salut de Catalunya.

Iniciada la II edició del Programa I a tu, qui et cuida?

Liderat pel Programa d'atenció domiciliària i equips de suport (PADES) del SAP Bages-Berguedà, el Programa I a tu, qui et cuida? té per objectiu que els cuidadors de malalts crònics puguin compartir experiències i aprendre tècniques per evitar l'esgotament emocional.

Marató de TV3

Diferents equips d'atenció primària del territori donen suport i han col·laborat amb la Marató de TV3 oferint xerrades a la ciutadania i altres activitats.

L'ASSIR treballa la implantació d'una consulta del tabac per a dones gestants

Durant l'any 2014, els professionals dels serveis d'atenció a la salut sexual i reproductiva del territori han planificat les actuacions i metodologia que cal seguir per a la implantació d'una consulta de deshabitació tabàquica per a la dona gestant.

Dia Mundial de l'Activitat Física

En commemoració del Dia Mundial de l'Activitat Física, els professionals d'atenció primària de l'ICS a la Catalunya Central han organitzat diferents caminades adaptades a les característiques de la població per conscienciar-la de la necessitat de l'exercici físic i dels estils de vida saludables.

Setmana Sense Fum

Els equips d'atenció primària de l'ICS a la Catalunya Central organitzen diferents activitats en commemoració de la Setmana Sense Fum: concursos per als estudiants del territori, sessions comunitàries, mesures de cooximetria, consells de salut, etc. Igualment, la Gerència Territorial Catalunya Central ha organitzat activitats per promoure que els nostres professionals s'animin a deixar de fumar.

Un altre fet rellevant ha estat la participació activa de professionals d'infermeria en l'elaboració de la guia i material educatiu del PPE-CAT® en obesitat, així com en el desenvolupament dels continguts la nova línia del Programa Cuidador Expert Catalunya®.

El pacient expert és una persona afectada per una malaltia crònica que és capaç de responsabilitzar-se de la pròpia malaltia i autocuidar-se, identificant-ne els símptomes, responent davant d'ells, i adquirint eines per gestionar l'impacte físic, emocional i social de la malaltia. Els grups que lideren tenen com a finalitat promoure canvis d'hàbits que millorin la qualitat de vida dels pacients mitjançant l'intercanvi i transferència de coneixements i experiències entre el pacient expert i la resta de pacients.

Aquesta complicitat està en gran part motivada per la utilització d'un llenguatge comú i per haver viscut situacions similars sobre la mateixa malaltia d'una manera particularment intensa, empàtica i fructífera. El professional sanitari actua com a observador i solament intervé en cas que sigui necessari.

De l'anàlisi dels resultats dels grups duts a terme es desprèn un alt grau de participació i de satisfacció dels participants alhora que s'observen unes millores significatives en coneixements, hàbits i estils de vida, autocura i qualitat de vida, entre l'inici, el final, i els sis mesos i dotze mesos posteriors a la finalització de la intervenció, en els participants dels diferents grups que s'han posat en marxa. A més, redueix el consum de recursos en forma de visites a l'atenció primària, a urgències i d'ingressos hospitalaris per descompensació de la malaltia, comparant un any abans de l'inici de les sessions amb un any després de la finalització.

L'ICS a la Catalunya Central difon a través dels mitjans de comunicació informació per a la ciutadania

A banda de la difusió de continguts a través de les xarxes socials, és un objectiu de la institució la informació proactiva als mitjans de comunicació dels projectes i les activitats assistencials, docents i de recerca. Així, doncs, durant l'any 2014 s'han emès 50 comunicats de premsa, repartits entre els tres territoris que conformen la Catalunya Central (Anoia, Bages-Berguedà-Solsonès i Osona) que han tingut una àmplia cobertura en premsa escrita, ràdio, televisió i mitjans digitals.



► Responsabilitat social corporativa

L'Equip d'Atenció Primària Sallent participa en una campanya per donar recursos que facilitin la comunicació a les persones amb discapacitat sensorial

L'EAP Sallent ha participat en el projecte Sistemes alternatius i/o augmentatius de comunicació (SAAC), que té com a objectiu proporcionar una atenció especial a les persones que pateixen discapacitat sensorial i necessiten ajudes, ja siguin humanes o físiques, per poder fer les activitats de la vida diària. En moltes ocasions, hi ha aparells o instruments que els proporcionen més autonomia, i mitjançant aquest projecte se'ls pot oferir un banc d'aparells de suport que les ajudi a comunicar-se. Les ajudes s'adrecen (mitjançant una valoració social i mèdica prèvies) a aquelles persones que les necessiten i que no poden accedir-hi per altres vies. Algunes de les prestacions que està previst que s'hi incloguin són els audiòfons o les eines d'accessibilitat informàtica per a persones amb visió reduïda.

En el projecte SAAC també han participat l'Associació de Discapacitats de Sallent (ASPRODIS) i Ajuntament de Sallent, i ha estat finançat per l'Obra Social la Caixa.

Dins d'aquest mateix marc, l'EAP Sallent també ha col·laborat en l'organització de la Setmana de la Discapacitat a Sallent, el desembre de 2014. Les diverses activitats han estat concebudes amb l'objectiu de reflexionar i debatre sobre les persones amb discapacitat i la seva integració laboral. S'ha ofert una xerrada sobre els drets de les persones amb discapacitat; un concert a càrrec dels nois i noies d'AMPANS que han participat en el projecte La música a casa, a l'Escola Municipal de Música Cal Moliner de Sallent. Finalment, s'ha dut terme una jornada sobre la inserció laboral de persones amb discapacitat, on empreses i persones discapacitades han explicat la seva experiència en aquest camp. Amb la realització d'aquestes activitats s'ha demostrat que discapacitat no és sinònim d'incapacitat global i que les persones que pateixen alguna discapacitat poden treballar a partir de les seves capacitats i possibilitats. La integració laboral d'aquestes persones en promou la integració social, la independència econòmica i la vida saludable, i augmenta la seva autoestima.

Aldees Infantils SOS Catalunya premia la GTCC pel seu compromís amb els programes d'ajuda als infants més vulnerables

L'ICS a la Catalunya Central ha estat premiat per la seva contribució a la difusió dels programes d'ajuda als infants més vulnerables d'Aldees Infantils SOS Catalunya. Des de fa anys, els centres d'atenció primària del territori acullen voluntaris d'Aldees Infantils que informen els usuaris sobre els projectes de l'ONG per ajudar famílies en risc d'exclusió.

El lliurament dels guardons ha estat inclòs dins l'acte Solidaris amb la infància, que s'ha dut a terme coincidint amb el 25è aniversari de la Convenció dels Drets de l'Infant, el 20 de novembre.

Aldees Infantils SOS és una organització internacional d'ajuda a la infància, sense ànim de lucre, fundada l'any 1949 a Àustria i present a 134 països. La seva tasca se centra en el desenvolupament de l'infant fins que aquest arriba a ser una persona autosuficient i ben integrada a la societat.





Els centres d'atenció primària del Bages i la Gerència acullen una **exposició itinerant d'AMPANS**

El 2014, els centres d'atenció primària i la Gerència han acollit una nova exposició itinerant que han preparat els nois i noies d'aquest centre d'atenció a persones discapacitades. Per a la nova exposició, han treballat el concepte de qualitat de vida i han plasmat el desenvolupament de les seves vuit dimensions: benestar emocional, relacions interpersonals, benestar material, desenvolupament personal, benestar físic, autodeterminació, inclusió social i drets.

Qualitat de vida no és un concepte nou, però amb els anys ha canviat la forma d'utilitzar-lo: es considera un procés i un principi per a la vida de les persones que pateixen algun tipus de discapacitat.

S'han lliurat els premis del segon i tercer **Concurs de relat breu de salut**

El Concurs de relat breu de salut està organitzat per la Gerència Territorial Catalunya Central amb la col·laboració de l'Agència de Salut Pública de Catalunya, per promoure la salut i el benestar.

El mes de febrer, s'han lliurat els premis de la segona edició del Concurs, que va ser convocat el setembre de l'any 2013. S'hi van presentar 23 relats que giraven a l'entorn del tema "**Salut en positiu**". La història guanyadora del primer premi ha estat *Lligat de vedella*, de Maria Josep Rodríguez, que descriu el vincle entre una anciana i la seva cuidadora a partir de les receptes de cuina. *Sort dels hàbits saludables!*, de Joaquim Verdguer, ha estat guardonat amb el segon premi. En aquest cas, es tracta d'una història divertida amb un final sorprenent sobre dues peculiars amigues que tenen una concepció diferent del que són els hàbits saludables. El tercer premi ha estat per a *Univers sensorial*, de Manuel Martín, que destaca la importància de les aficions per mantenir una bona salut tant física com mental.

Pel que fa a la tercera edició, convocada el juliol d'enguany amb el lema "**Valors i salut**", s'han rebut 26 relats. El mes de desembre s'ha celebrat l'acte de lliurament de premis als tres millors relats. La història guanyadora ha estat *Un dia qualsevol*, de Laura Almedros, que relata dia a dia la vida d'uns sanitaris occidentals que estan fent la seva feina en algun país africà en condicions molt precàries. El segon premi ha recaigut en *Lliçó de vida*, de Rosanna Sánchez, que narra els últims dies de vida d'un avi malalt, i el tercer premi, en *Un dia de pluja*, d'Iván Gómez, que explica la trobada entre una noia que ha perdut el xicot en un accident de trànsit i un desconegut en un tren.

► La Catalunya Central a la xarxa

L'ICS a la Catalunya Central es consolida a les xarxes socials

La Gerència Territorial Catalunya Central (GTCC) té una important presència a les xarxes socials amb un blog, un Facebook i un Twitter territorial, a més de set blogs, tres Facebook i quatre Twitter d'equips d'atenció primària.

El 2014, el Twitter de la GTCC ha arribat quasi als 3.000 seguidors i el Facebook té 650 seguidors fidelitzats. Pel que fa al blog, hi ha hagut un augment de més de 10.000 visites respecte de l'any anterior, cosa que suposa un increment de més del 64%.

Gràcies a aquests canals de comunicació àgils, directes i propers a la ciutadania i als professionals, la GTCC ofereix informació sanitària fiable i es fa ressò de les iniciatives del territori en l'àmbit de la salut. També, mitjançant aquestes xarxes, coneix els interessos de les persones usuàries, potencia el coneixement compartit entre professionals, i facilita la participació i la implicació de la ciutadania en les activitats i campanyes que promou.

Enguany s'ha ampliat la xarxa amb l'obertura d'un compte **Twitter de l'EAP Navàs-Balsareny** i un **blog de l'EAP Sant Quirze de Besora**.



Facebook

	GTCC	EAP Montserrat
Seguidors	642	210
Entrades	1319	355
M'agrada, comentaris	5278	278
Abast	96920	7589
En parlen	4536	497



Twitter

	GTCC	EAP Montserrat	EAP Vilanova del Camí	EAP Navàs-Balsareny	EAP Sta. Eugènia de Berga	Total
Seguidors	2.932	361	208	16	323	3.840
Seguits	1.946	277	120	75	111	2.529
Tuits	2.365	916	142	16	78	3.517
Retuits	116	16	10	0	21	163
Mencions	2.694	415	28	0	86	3.223



Blogs

	GTCC	EAP Alt Berguedà	EAP Montserrat	EAP Sta. Eugènia de Berga	EAP Vilanova del Camí	EAP Navàs-Balsareny	EAP Sallent	EAP St. Quirze de Besora	Total
Entrades	116	33	122	35	109	74	70	61	620
Visites	47.599	26.703	40.809	19.493	7.801	12.893	6.502	8.441	170.241
Comentaris	111	23	13	3	4	16	11	7	188

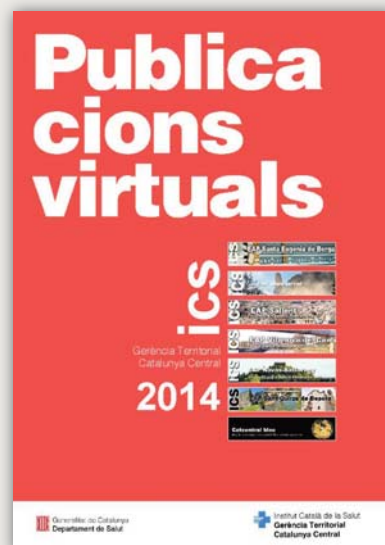


Youtube

	Catalunya Central
Vídeos publicats	2
Visualitzacions	440

Publicacions virtuals

Presentem els millors articles de salut de la xarxa ICS Catalunya Central.



L'EAP Sant Quirze de Besora posa en marxa un blog a Internet

El mes de gener, l'EAP Sant Quirze de Besora ha posat en marxa un nou **blog** amb l'objectiu de millorar la comunicació entre usuaris i professionals i convertir-lo en una eina de referència al territori per a tot allò que es relacioni amb la salut. D'aquesta manera, l'EAP de Sant Quirze s'afegeix als altres centres de l'ICS a la Catalunya Central que ja han apostat per les tecnologies de la informació i la comunicació per oferir consells de salut i informació útil a la població.

Al blog, hi ha informació sobre els diferents serveis que ofereix aquest Equip, tant al CAP de Sant Quirze de Besora com als consultoris de Montesquiu, Sant Boi de Lluçanès, Santa Maria de Besora, Vidrà, Alpens, Sant Agustí de Lluçanès i Sobremunt. També s'hi pot trobar informació general sobre recursos de salut de la comarca, atenció d'urgències, consells de salut o horaris d'atenció al públic.

► Obres i equipaments



S'han començat les obres del nou CAP Piera

Amb l'objectiu de donar un millor servei estructural a l'atenció primària de la població de Piera, enguany s'ha iniciat la construcció d'un nou centre d'atenció primària. L'edifici tindrà una superfície de 1.760,68 m² construïts. També acollirà l'espai del punt de la base 24 h de Suport Vital Bàsic del Servei d'Emergències Mèdiques.

Finalitzen les obres del nou centre d'atenció primària de Prats de Lluçanès

A Prats de Lluçanès s'ha finalitzat el nou Centre d'Atenció Primària després de dos anys d'obres i més de dos milions d'euros d'inversió. Aquest nou centre, de més de 1.000 m², ofereix un equipament de primer ordre i amplia els serveis a la població del Lluçanès.

El centre incorpora noves àrees, com ara una sala de tractament i extraccions, una sala de reunions i una sala d'educació sanitària, i disposa d'un espai destinat exclusivament als professionals del Servei d'Emergències Mèdiques del Punt de Suport Vital Bàsic 24 hores, amb un garatge que permet mantenir les òptimes condicions del vehicle malgrat les baixes temperatures de l'hivern. A més, es tracta d'un centre ple de llum on totes les àrees assistencials estan situades a la planta baixa.

En total, en aquestes instal·lacions treballaran professionals de medicina de família, pediatria, infermeria, odontologia, treball social i administració durant la setmana, de llevadora dos dies per setmana i psiquiatria un dia al mes.



► Resumen

El ámbito sanitario Catalunya Central comprende las comarcas de Anoia, Bages, Berguedà, Solsonès y Osona, en la provincia de Barcelona, y también incluye territorio de las otras tres provincias catalanas, con cuatro consultorios municipales en la provincia de Lleida, un equipo de atención primaria en la de Tarragona y un consultorio municipal en Girona.

La Gerencia Territorial Catalunya Central del Instituto Catalán de la Salud, con sede administrativa en Sant Fruitós de Bages, está formada por tres servicios de atención primaria: Anoia, Bages-Berguedà-Solsonès y Osona.

Presta asistencia de atención primaria a 404.245 habitantes, es decir al 79% del total de la población. Los servicios asistenciales en este territorio cuentan con 33 equipos de atención primaria, uno de ellos peni-

tenciario, que prestan atención sanitaria a 163 municipios en 151 centros de salud (39 centros de atención primaria y 112 consultorios locales), que trabajan conjuntamente con 43 unidades de apoyo.

El ICS en la Catalunya Central tiene formalizadas alianzas con los cuatro hospitales de referencia del territorio (Althaia, Consorci Sanitari de l'Anoia, Hospital Sant Bernabé y Consorci Sanitari de Vic) mediante convenios marco de colaboración cuyo objetivo es establecer un marco estable de relación entre todas las instituciones que favorezca las iniciativas de mejora conjunta de los servicios sanitarios a la población de referencia, que se incorporan a protocolos de cooperación donde quedan definidas las actuaciones conjuntas para la realización de actividades de prestación de servicios.

► Abstract

The Central Catalonia healthcare sphere comprises the districts of Anoia, Bages, Berguedà, Solsonès and Osona, in the province of Barcelona. It also covers some adjacent territory in the other three provinces of Catalonia, with four municipal surgeries in Lleida, a primary healthcare team in Tarragona, and a municipal surgery in Girona province.

The Catalan Health Institute's Regional Management in Central Catalonia, with its administrative headquarters in Sant Fruitós de Bages, is formed by three primary healthcare services: Anoia, Bages-Berguedà- Solsonès and Osona.

It provides primary healthcare services to 404,245 inhabitants, i.e. to 79% of the area's total population. The healthcare services in this territory are made up of 33 primary healthcare teams, including a

penitentiary one, that provide healthcare to 163 municipalities, at 151 healthcare centres (39 primary healthcare centres and 112 local doctor's surgeries), which work together with 43 support units.

In Central Catalonia the ICS has formed strategic alliances with the region's four referral hospitals (Althaia, Anoia Healthcare Consortium, Sant Bernabé Hospital and Vic Healthcare Consortium) through collaboration framework agreements. The aim of these is to establish a stable framework for relations between all the institutions. This favours joint improvement initiatives relating to all healthcare services for the reference population. These initiatives are incorporated into cooperation protocols that define joint actions for running activities and providing services.

Generalitat de Catalunya
Departament de Salut

© Institut Català de la Salut
Gerència Territorial Catalunya Central
Pica d'Estats, 13-15
Polígon Sant Isidre III
08272 Sant Fruitós de Bages
Tel. 93 693 00 40
gerencia.cc.ics@gencat.cat

Dipòsit legal: B 19596-2014

Coordinació: Unitat de Comunicació de la Gerència Territorial Catalunya Central

Realització: hores.com
Disseny gràfic: www.victoroliva.com
Fotografies: Quim Roser, Àngels Matamoros, Lluís Ortega, Catpress i arxiu de l'Institut Català de la Salut

il·lusió

servei públic

responsabilitat

innovació

compromís

respecte

integritat

confiança **canvi**

implicació

seguretat

competència

sostenibilitat

equitat

sensibilitat

cooperació



gencat.cat/ics