



Institut Català de la Salut  
Memòria **2015**

Gerència Territorial  
**Lleida**

**A**mb aquest recull d'activitats volem reconèixer la tasca que duen a terme, dia rere dia, tots els professionals de l'Institut Català de la Salut; prop de 39.000 persones que han fet de la nostra institució un referent mundial basat en l'assistència excel·lent. L'organització ha esdevingut el pal de paller del model sanitari català forjat amb la Llei d'ordenació sanitària de Catalunya, que tot just l'any 2015 ha celebrat el seu vint-i-cinquè aniversari.

L'esforç dels professionals ha aconseguit mantenir un gran nivell de qualitat i humanitat en l'assistència, la docència i la recerca durant la crisi. La complicitat dels pacients ha estat bàsica per afrontar els difícils escenaris d'aquest període, i el seu reconeixement a la feina dels professionals, com testimonien les enquestes de satisfacció, ha estat clau. Des del vessant de la gestió, també s'ha fet un esforç important. Les millores en els sistemes d'informació i en els processos interns han fet possible que avui la nostra organització sigui més eficient que mai.

Tot i així, encara tenim molt de camí per recórrer. Estem vivint una època apassionant. Les organitzacions, la societat i el país s'enfronten a reptes majúsculs que només es podran superar si aposten per la participació de les persones. Precisament, el foment de la participació dels professionals i dels ciutadans és un dels reptes estratègics de l'ICS. En aquest sentit s'emmarquen projectes com ara el Cívics, l'Innòbics i les iniciatives liderades des de la Direcció de Persones i Desenvolupament Professional per promoure el protagonisme i la coresponsabilitat dels professionals a dins de l'organització, com és el Pla d'ordenació de recursos humans. Durant l'any 2015 s'han assentat les bases d'alguns projectes que s'estan desenvolupant al llarg d'aquest 2016.

En les pàgines següents trobareu més informació sobre aquestes iniciatives i sobre les activitats més destacades que han dut a terme els nostres professionals durant l'exercici.

Aquesta memòria és el reflex del vostre compromís amb la sanitat pública catalana. Gràcies per fer-ho possible.

**David Elvira Martínez**

President del Consell d'Administració de l'ICS

**Candela Calle Rodríguez**

Directora gerent de l'ICS

**É**s per a mi una satisfacció personal i professional el poder presentar la memòria 2015. Moltes són les fites assolides i el treball realitzat però aquí només vull destacar aquelles estratègies que condiciona la singularitat dels nostres territoris.

Cal destacar la implementació en totes les línies assistencials de la visió transversals de les dos Gerències Territorials i Gestió de Serveis Sanitaris. Cada cop més els hospitals del nord reben el suport del seu referent natural, l'Hospital Universitari Arnau de Vilanova, i també de l'Hospital Universitari Santa Maria. Té molta transcendència la reunió fixa setmanal dels comandaments assistencials de l'Atenció Primària i Especialitzada del Pirineu i Lleida de les dos empreses públiques.

Durant l'any 2015, pel que fa a l'HUAV, destacaria la posada en marxa de la sala d'angioradiologia i l'adequació de la microbiologia, a partir de la instrucció 11/2015, dins del laboratori d'anàlisis clínics. També, com no pot ser d'altra forma, tenint al ciutadà com eix del sistema i, amb la voluntat d'optimitzar els serveis de proximitat traient el màxim rendiment, es desenvolupa el projecte d'Atenció Domiciliaria Integral (ADI) que ordena sota un comandament únic, depenent de l'Atenció Primària, les estructures d'hospitalització domiciliaria (HODO), els equips PADES i els equips de suport a domicili (ESAD) de l'Atenció Primària. Apostem per desenvolupar de manera progressiva la resolució en el domicili iniciada amb la fusió organitzada dels dispositius que hi presten serveis. És transcendent l'acreditació iniciada pels EAP on 14 equips de l'ICS Lleida han rebut el conegut certificat d'acreditació. En la formació, per les peculiaritats que ens són pròpies, s'ha desenvolupat programes de cronicitat en l'AP per atendre pacients de necessitats complexes així com en sistemes de telemedicina. Pel que fa a infraestructures amb data 19 de març de 2015 es va presentar la reforma del CAP de Balaguer

Només finalitzar agraint el gran esforç dels professionals amb voluntat de servei i que fan possible aquesta activitat que es reflexa en les pàgines que segueixen en favor de la ciutadania.

**Jaume Capdevila Mas**

Gerent territorial de l'ICS a Lleida

# ► L'ICS a Lleida

La Gerència Territorial de l'ICS a Lleida gestiona 21 equips d'atenció primària i l'Hospital Universitari Arnau de Vilanova, que és l'hospital de referència per a les regions sanitàries de Lleida i de l'Alt Pirineu i Aran, així com per a la Franja de Ponent aragonesa.

Els 2.742 professionals de la regió de Lleida atenen les necessitats assistencials dels habitants de referència en 23 centres d'atenció primària i 163 consultoris locals, com també a l'Hospital. S'hi formen 42 residents de medicina familiar i comunitària i 139 residents d'especialitats hospitalàries.

L'ICS a Lleida és el principal proveïdor de serveis sanitaris del Departament de Salut i manté aliances estratègiques amb Gestió de Serveis Sanitaris (GSS), empresa pública amb la qual presta conjuntament alguns serveis sanitaris al territori. També fa activitats de col·laboració amb els hospitals comarcals del Pirineu, que inclouen el suport formatiu, la interconsulta i l'activitat presencial.

## L'activitat en un dia

### Atenció primària



**4.963** visites de medicina de família



**828** visites de pediatria



**3.842** visites d'infermeria



**209** visites d'odontologia



**125** visites de treball social



**1.202** visites d'atenció continuada

### Atenció hospitalària



**102** altes



**45** intervencions quirúrgiques majors



**250** urgències



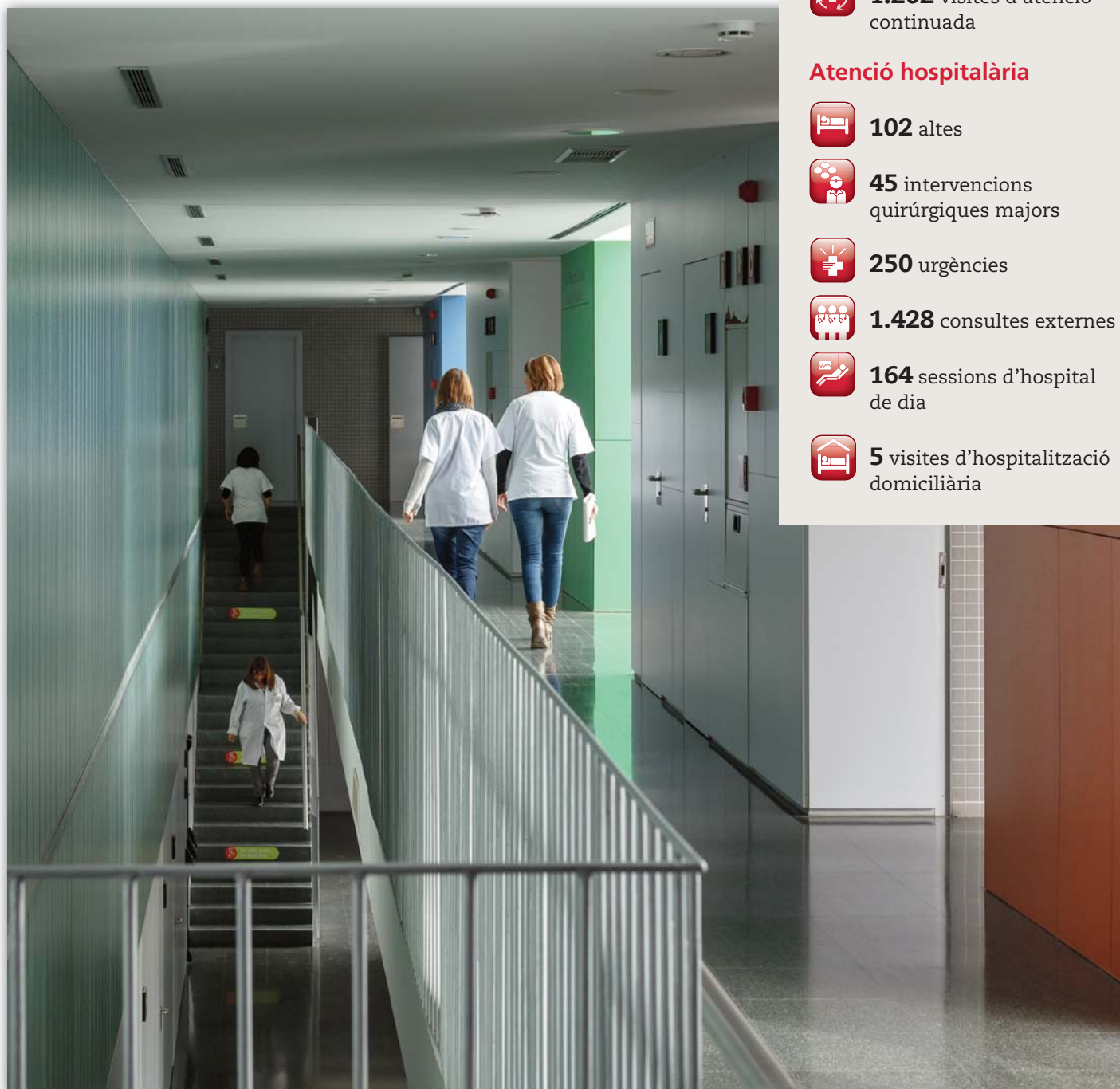
**1.428** consultes externes

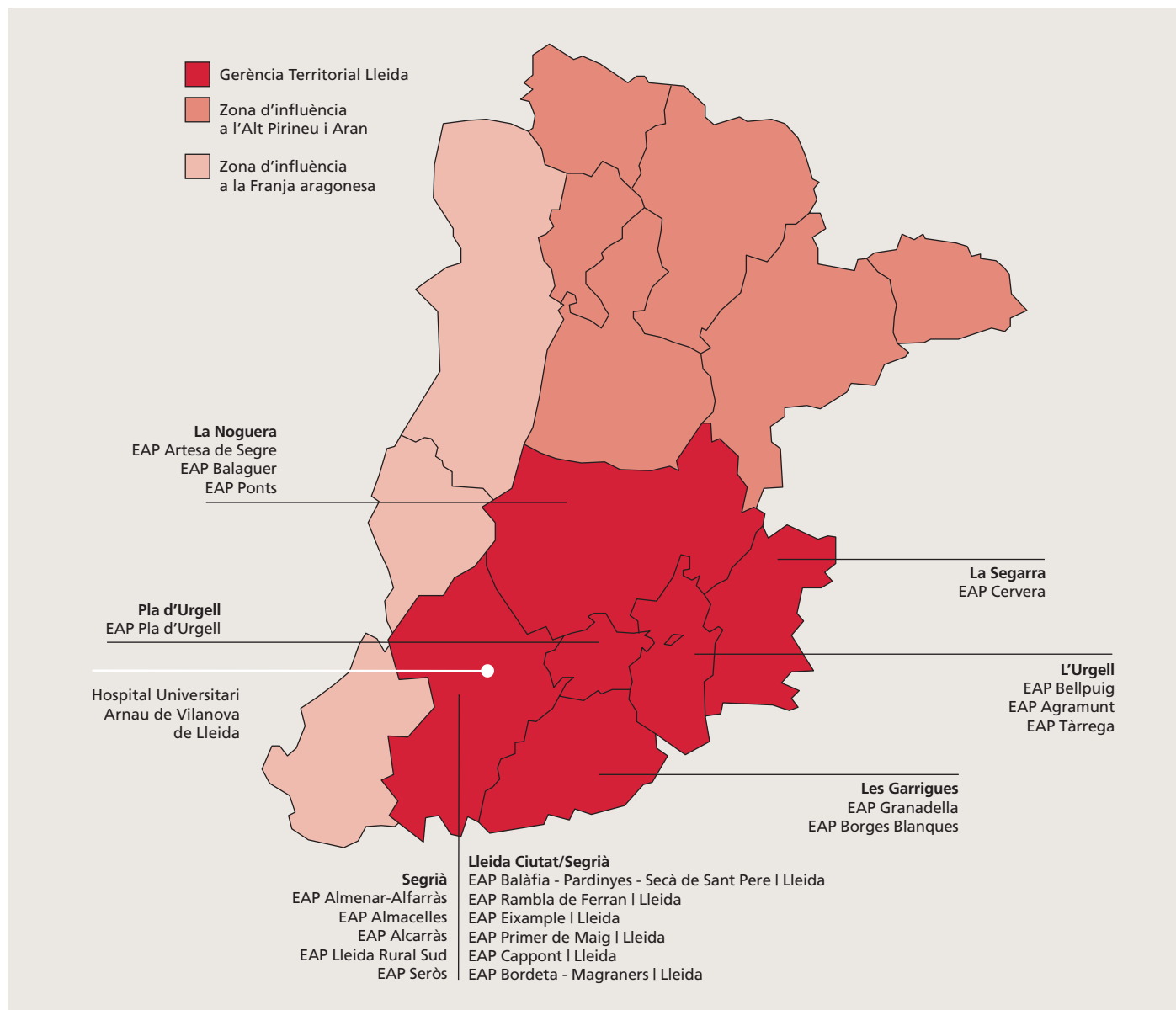


**164** sessions d'hospital de dia



**5** visites d'hospitalització domiciliària





■ Població de la Regió Sanitària	407.818
■ Municipis	231

■ Població assignada a l'atenció primària	362.985
■ Professionals	2.742

## Atenció primària

### Recursos estructurals

- 23 centres d'atenció primària
- 163 consultoris locals
- 1 centre d'urgències d'atenció primària (CUAP)
- 12 punts d'atenció continuada (PAC)
- 4 dispositius d'atenció urgent aïllats o de muntanya
- 1 servei de diagnòstic per la imatge gestionat per l'Institut de Diagnòstic per la Imatge (IDI)

### Recursos assistencials

- 21 equips d'atenció primària
- 1 equip d'atenció primària penitenciari
- 2 unitats d'atenció continuada i urgències de base territorial (ACUT)
- 1 servei d'atenció a la salut sexual i reproductiva (ASSIR)
- 1 unitat de salut internacional

## Hospital Universitari Arnau de Vilanova de Lleida

- 14 quiròfans
- 4 unitats de reanimació que disposen de 29 punts d'atenció
- 1 unitat de cirurgia major ambulatoria (CMA)
- 4 sales de parts
- 194 consultoris de consultes externes (inclosos els gabinets)
- 80 punts d'atenció d'hospital de dia
- 52 boxes d'urgències
- 1 laboratori clínic territorial
- 13 equipaments d'alta tecnologia, inclosos els gestionats per l'Institut de Diagnòstic per la Imatge (IDI)
- 362 llits disponibles:
  - 324 llits convencionals
  - 28 llits de crítics i semicrítics
  - 16 bressols patològics

## ► Projectes estratègics

### Model col·laboratiu: projecte de coordinació socio sanitària entre l'atenció primària de Lleida i l'Ajuntament de Lleida

Dins del Pla interdepartamental d'atenció i interacció social i sanitària de la Generalitat de Catalunya (PIAISS), l'any 2013 es va engegar a Lleida un projecte pilot de coordinació socio sanitària entre els serveis de salut d'atenció primària i els serveis socials municipals.

En la primera fase iniciada al juliol de 2013 es van establir les bases del projecte: llenguatge unificat, definició i informació a recollir, identificació de les cartes de serveis i elaboració dels processos d'atenció.

En la segona fase, iniciada aquest mes de juliol de 2015, s'ha implantat el projecte. Els usuaris susceptibles de ser inclosos són pacients amb malalties cròniques i patologies avançades amb necessitat de suport social, pacients crònics complexos amb situació severa de dependència i persones grans o amb alguna discapacitat amb indicis de maltractaments.

El grup de treball està format per sis treballadors socials (quatre de l'Ajuntament de Lleida i dos de l'ICS), i tres professionals d'infermeria dels EAP Balàfia i Cappont. Els pacients susceptibles detectats per qualsevol professional que intervé en l'atenció al pacient són derivats als professionals de treball social (sigui de salut o de l'ajuntament). A partir d'aquí, es fa una valoració exhaustiva mitjançant una eina de valoració validada que inclou tres esferes diferents: en relació amb el cuidador informal, amb la persona mateixa i amb l'habitatge.



### Es posa en marxa la nova unitat d'angioradiologia i es fa el projecte d'una nova UCI a l'Arnau amb accés permanent als familiars

La Diputació de Lleida ha destinat uns 11 M€ a diferents actuacions a l'Hospital Universitari Arnau de Vilanova de Lleida en una decisió conjunta amb el Departament de Salut i Gestió de Serveis Sanitaris, per donar prioritat a l'atenció sanitària.

La nova unitat d'angioradiologia permet aturar hemorràgies internes i aplicar nous tractaments oncològics que eviten o redueixen els efectes de la quimioteràpia. Aquesta unitat també permet evitar el trasllat d'uns 500 pacients als hospitals de Barcelona.

D'altra banda, la remodelació absoluta de catorze boxs de l'UCI de l'Arnau és una més de les inversions de la Diputació de Lleida, amb una aportació d'1.981.530 €. Aquest projecte permet reformar l'espai de 895 metres quadrats dotant-lo d'habitacions individuals, més grans i més lluminoses, i obrint-les als familiars, que podran tenir un contacte permanent amb els pacients.

La UCI ha incrementat en 300 els ingressos anuals els dos darrers anys, i s'ha arribat als 900. Aquesta actuació ha de donar una millor resposta a les necessitats de l'Hospital en el conjunt del procés assistencial de cures intensives, millorant la seva capacitat assistencial i el confort dels usuaris externs i intern.

# ► Activitat assistencial

## Activitat d'atenció primària

		% variació Total 2015/2014	
<b>Visites EAP</b>		<b>2.461.747</b>	<b>1,9</b>
<b>Medicina de família</b>		<b>1.225.794</b>	<b>3,8</b>
<b>Visites presencials</b>	Al centre	973.408	0,5
	A domicili	26.547	-1,5
<b>Visites no presencials</b>	Telefòniques	108.352	7,4
	Telemàtiques	117.487	39,3
<b>Pediatría</b>		<b>204.483</b>	<b>1,5</b>
<b>Visites presencials</b>	Al centre	187.770	0,2
	A domicili	80	29,0
<b>Visites no presencials</b>	Telefòniques	11.926	3,4
	Telemàtiques	4.707	83,0
<b>Infermeria</b>		<b>948.920</b>	<b>-0,2</b>
<b>Visites presencials</b>	Al centre	806.927	-1,8
	A domicili	61.174	-1,5
<b>Visites no presencials</b>	Telefòniques	61.838	13,8
	Telemàtiques	18.981	55,9
<b>Odontologia</b>		<b>51.627</b>	<b>-2,0</b>
<b>Visites presencials</b>	Al centre	50.688	-2,8
	A domicili	8	60,0
<b>Visites no presencials</b>	Telefòniques	620	58,2
	Telemàtiques	311	168,1

		% variació Total 2015/2014	
<b>Treball social</b>		<b>30.923</b>	<b>3,1</b>
<b>Visites presencials</b>	Al centre	15.622	7,4
	A domicili	1.653	-21,7
<b>Visites no presencials</b>	Telefòniques	13.648	2,3
	Telemàtiques	-	-
<b>Visites atenció continuada i urgent</b>		<b>438.866</b>	<b>5,5</b>
<b>Visites presencials</b>	Al centre	396.980	5,9
	A domicili	26.949	-3,2
<b>Visites no presencials</b>	Telefòniques	14.937	12,4
<b>Salut internacional</b>			
Pacients atesos		2.946	3,50
Visites de viatgers		2.946	1,04
Visites de patologia importada		-	-
Vacunacions		6.364	10,42

Font: SIAP i PROSICS.



## Activitat hospitalària

	Total	% variació 2015/2014
<b>Altes<sup>1</sup></b>	<b>25.100</b>	<b>0,29</b>
<b>Altes totals</b>	<b>24.362</b>	<b>0,48</b>
Altes convencionals	20.144	0,01
Altes de CMA	4.218	2,78
<b>Urgències de més de 24 hores</b>	<b>738</b>	<b>-5,51</b>
Pes mitjà de les altes (complexitat GRD)	0,9100	0,14
Estada mitjana (altes convencionals) (dies)	5,81	-2,75
Índex d'ocupació (%)	89,04	-0,48
Mortalitat (%)	2,44	4,48
<b>Ingressos</b>	<b>20.086</b>	<b>-0,15</b>
Ingressos urgents	14.756	0,43
Ingressos programats	5.330	-1,71
<b>Hospitalització domiciliària</b>	<b>1.135</b>	<b>5,88</b>
<b>Sessions d'hospital de dia</b>	<b>40.478</b>	<b>11,45</b>
<b>Consultes externes<sup>2</sup></b>	<b>352.837</b>	<b>4,48</b>
Primeres visites	102.985	-1,32
Visites successives	249.852	7,06
Índex de reiteració	2,43	8,49

	Total	% variació 2015/2014
<b>Cirurgia major</b>	<b>11.097</b>	<b>0,05</b>
Intervencions convencionals programades	4.193	4,46
Intervencions convencionals urgents	2.777	-10,33
Intervencions de CMA	4.127	3,69
Índex de substitució de CMA (%) <sup>3</sup>	37,19	3,64
<b>Cirurgia menor ambulatoria</b>	<b>8.650</b>	<b>1,99</b>
<b>Urgències</b>	<b>91.266</b>	<b>2,84</b>
Nivell I Ressuscitació (%)	0,33	17,71
Nivell II Emergència (%)	13,54	16,58
Nivell III Urgència (%)	39,09	7,51
Nivell IV Menys urgent (%)	29,31	32,24
Nivell V No urgent (%)	11,50	39,35
Sense assignar triatge (%)	6,22	-70,81
Urgències hospitalitzades	14.109	0,76
Urgències hospitalitzades / total urgències (%)	15,46	-2,03
Urgències/dia	250	2,84
Pressió d'urgències <sup>4</sup>	73,46	0,58
Mortalitat a urgències (%)	0,25	36,01
<b>Visites de telemedicina</b>	<b>15.666</b>	<b>52,69</b>

Font: SAP Assistencial I CMBD. Dades extretes a abril de 2016.

1. Inclou urgències de més de 24 hores.

2. Inclou consultes externes hospitalàries i d'atenció primària.

3. Intervencions CMA / total d'intervencions quirúrgiques.

4. % d'ingressos urgents / total d'ingressos.

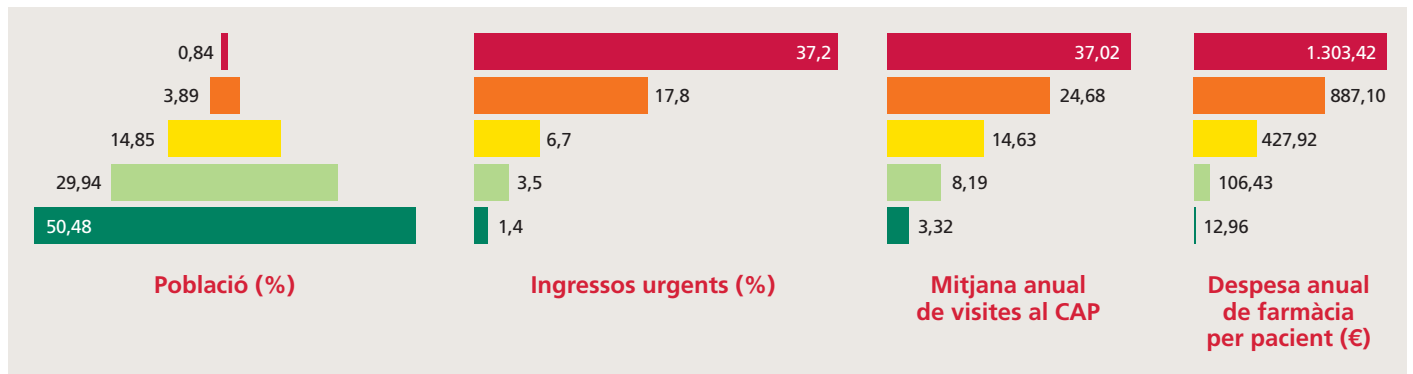


## Estratificació de la població assignada atesa pels equips d'atenció primària de l'ICS a Lleida

Els grups de morbiditat ajustats (GMA) són un sistema d'agrupació de morbiditat desenvolupat en el nostre entorn sanitari que permet classificar les persones ateses en grups homogenis a partir dels seus problemes de salut. Aquests grups són excloents (és a dir, cada persona queda classificada en un únic GMA), tenen en compte la multimorbiditat (especialment en malalties cròniques) i assignen a cada individu un nivell de complexitat determinat. Això permet estratificar la població segons les seves necessitats assistencials.

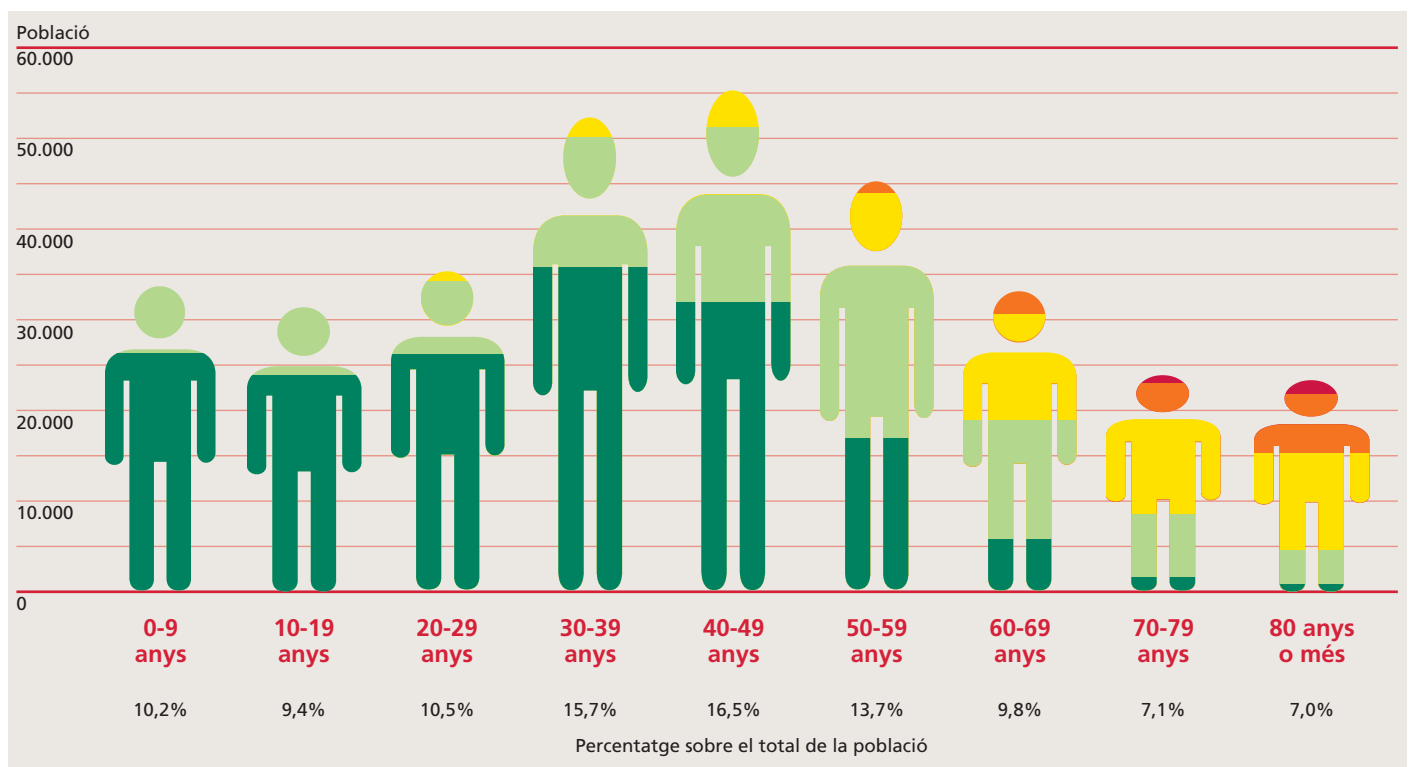
Tot i que suposen una petita part de la població, els malalts inclosos en estrats superiors de risc representen un impacte molt elevat respecte del consum total de recursos assistencials (hospitalitzacions, visites o despesa en farmàcia). A mesura que augmenta l'edat, el risc clínic creix.

### Estratificació basada en GMA



■ E1 Risc molt baix ■ E2 Risc baix ■ E3 Risc moderat ■ E4 Risc alt ■ E5 Risc molt alt

### Risc per grups d'edat





## L'EQA: una eina per millorar la qualitat assistencial

L'Estàndard de qualitat assistencial (EQA) és una eina d'avaluació de la qualitat de l'activitat assistencial dels equips d'atenció primària que consta de 112 indicadors clínics, 29 dels quals es refereixen a la qualitat diagnòstica. L'eina també inclou indicadors pel que fa a la prevenció quaternària, és a dir, els casos de prescripcions mal indicades. Durant l'any 2015, gràcies a les propostes dels professionals, s'han afegit millores en aquests indicadors. Aquest any també s'han integrat dins dels EQA els indicadors de l'Estàndard de qualitat diagnòstica (EQD).

### Resultats dels indicadors d'EQA més destacats

	Pacients amb bon control	% sobre el total de casos
<b>Malaltia cardiovascular</b>		
Tractament amb antiagregants o anticoagulants en la fibril·lació auricular	4.502	88,5
Bon control del tractament amb anticoagulants	3.168	88,7
Tractament antiagregant en cardiopatia isquèmica i accident vascular cerebral	8.151	96,3
Control del colesterol LDL en cardiopatia isquèmica i accident vascular cerebral	3.881	65,0
Tractaments amb blocadors $\beta$ de la cardiopatia isquèmica i la insuficiència cardíaca	4.801	78,9
<b>Diabetis <i>mellitus</i> tipus 2</b>		
Cribatge del peu diabètic	11.787	68,3
Control de l'hemoglobina glicosilada	12.108	70,1
Cribatge de la retinopatia	9.372	79,1
<b>Factors de risc cardiovasculars</b>		
Control de la tensió arterial	20.496	70,4
Control del colesterol LDL en pacients amb risc cardiovascular alt	1.250	75,8
Risc cardiovascular baix amb hipolipemians mal indicats	10.096	8,8
<b>Activitats preventives</b>		
Reducció del consum d'alcohol en bevedors de risc	1.244	46,6
Reducció de pes en obesitat i sobrepès	13.119	32,5
Millora de l'activitat física en sedentaris amb factors de risc cardiovascular	5.313	44,6
Cribatge de l'obesitat entre els 6 i 14 anys	22.359	83,1
Cribatge d'hàbits tòxics en adolescents	2.181	75,9
<b>Vacunacions</b>		
Cobertura de la vacunació antitetànica en majors de 39 anys	101.886	76,4
Cobertura vacunal sistemàtica infantil	41.842	93,6
Cobertura de la vacunació antigripal en infants de risc	1.081	31,6
Vacunació de la grip en majors de 59 anys	39.297	55,4
Vacunació de la grip en població de risc	4.645	25,5
<b>Atenció domiciliària</b>		
Valoració integral	2.508	97,2
Valoració del risc d'úlceres per pressió	2.431	98,2
<b>Indicadors de qualitat diagnòstica</b>		
Qualitat del diagnòstic de la diabetis <i>mellitus</i> tipus 2	27.593	95,2
Adequació diagnòstica de la hipertensió arterial	1.714	59,7
Adequació diagnòstica de la hipercolesterolèmia	1.431	71,6
Adequació diagnòstica de la malaltia respiratòria	21.440	71,4
Adequació diagnòstica de la malaltia cardiovascular	2.375	40,7

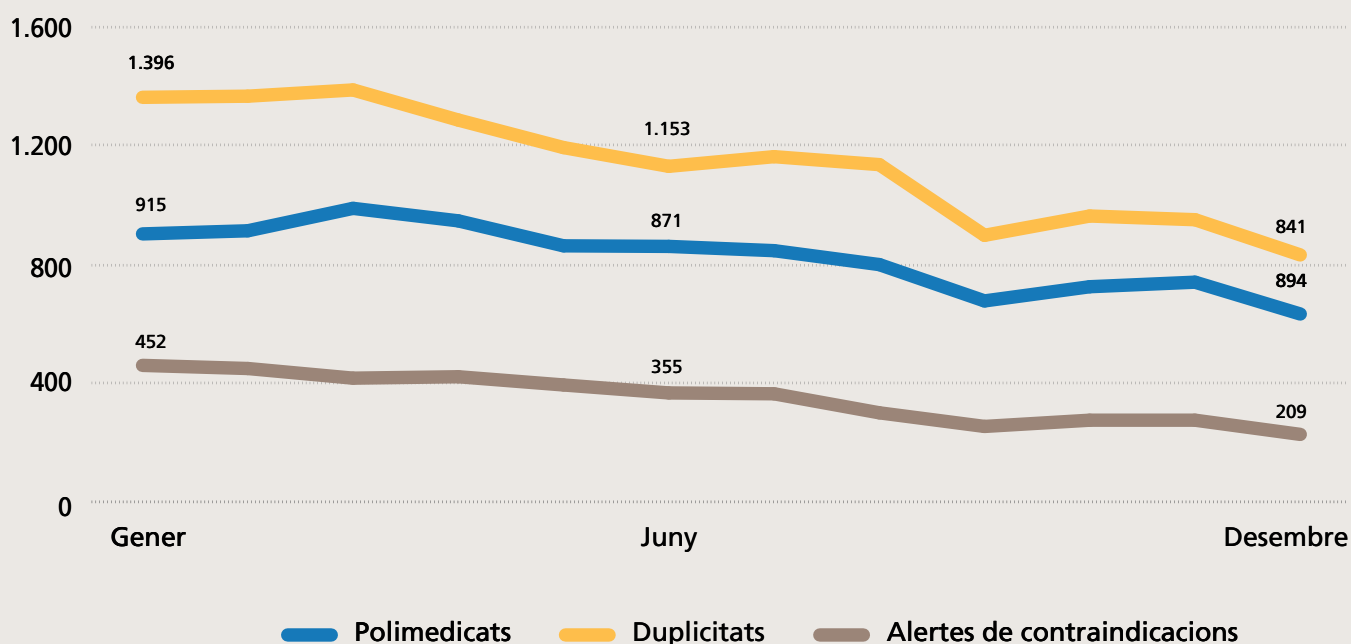
## Resultats dels indicadors de l'EQA corresponents a prevenció quaternària

	Pacients en situacions millorables	% sobre el total de casos
Noves estatines mal indicades	1.386	1,1
Inadequació de la prevenció de la gastropatia amb inhibidors de la bomba de protons (omeprazole, lansoprazole, esomeprazole, etc.)	12.677	55,0
Tractament mal indicat en l'osteoporosi amb baix risc de fractura	2.123	1,5
Ús incorrecte de la prova de l'antigen prostàtic específic (PSA)	5.802	16,3

## L'ICS Lleida redueix en un 40% les redundàncies terapèutiques

Els professionals mèdics de l'ICS han reduït durant el 2015 en 555 el nombre de casos de redundàncies terapèutiques, la qual cosa representa una disminució del 39,8% respecte a la xifra de l'any passat. També han resolt 769 contraindicacions relacionades amb alguns fàrmacs amb notificacions de l'Agència Espanyola de Medicaments i Productes Sanitaris (un 53,8% menys) i han dut a terme 282 accions de desprescripció en pacients amb polimediació. Això ha estat possible gràcies a l'eina Self-Audit de l'ECAP, que és una aplicació que permet als facultatius de l'ICS la revisió sistemàtica de la prescripció farmacèutica realitzada als pacients.

D'altra banda, durant l'any 2015 el mòdul de Prescripció farmacèutica segura de l'ECAP (PREFASEG) ha començat a mostrar avisos als facultatius si prescriuen la dosi màxima autoritzada a un pacient, cosa que també ha permès augmentar la seguretat clínica.



## Grups relacionats amb el diagnòstic (GRD) més complexos a l'Hospital Arnau de Vilanova

Els grups relacionats de diagnòstic constitueixen un sistema de classificació dels pacients en grups clínicament similars i amb un consum de recursos sanitaris també similar.

### GRD mèdics més complexos

GRD	Descripció	Severitat	Altes 2015	Pes GRD
130	Malalties de l'aparell respiratori amb ventilació assistida > 96 h	4	12	5,2495
690	Leucèmia aguda	3	15	3,2764
282	Trastorns de pàncrees excepte neoplàsia maligna	4	14	3,2699
720	Septicèmia i infeccions disseminades	4	26	2,8127
194	Insuficiència cardíaca	4	17	2,0096
139	Altra pneumònia	4	29	1,8747
133	Edema pulmonar i fallida respiratòria	4	11	1,8149
140	Malaltia pulmonar obstructiva crònica	4	10	1,7791
691	Limfoma, mieloma i leucèmia no aguda	3	31	1,776
930	Trauma significatiu múltiple sense procediment quirúrgic	3	11	1,6549
690	Leucèmia aguda	2	12	1,5882
191	Cateterisme cardíac amb trastorns circulatoris excepte cardiopatia isquèmica	3	70	1,5372
343	Fractures patològiques i neoplàsia maligna muscular i esquelètica i teixit connectiu	3	16	1,3832
044	Hemorràgia intracranial	3	27	1,3742
614	Nounat, pes en néixer 1.500-1.999 g amb o sense condició significativa	1	20	1,2654

### GRD quirúrgics més complexos

GRD	Descripció	Severitat	Altes 2015	Pes GRD
004	Traqueostomia amb ventilació mecànica >96 h amb procediment extens o oxigenador de membrana extracorpòria (ECMO)	4	14	15,1318
005	Traqueostomia amb ventilació mecànica >96 h sense procediment quirúrgic extensiu	4	17	10,4855
220	Procediments quirúrgics majors d'estómac, esòfag i duodè	4	12	6,6379
221	Procediments quirúrgics majors de l'intestí prim i gros	4	29	5,9885
710	Malalties infeccioses i parasitosis incloent-hi VIH amb procediment quirúrgic	4	14	5,8067
304	Procediments de fusió dorsal i lumbar excepte per escoliosi	3	11	4,9545
174	Procediments cardiovasculars percutanis amb infart agut de miocardi	4	22	4,3826
161	Implantació de desfibril·lador cardíac	1	20	3,9742
912	Procediments quirúrgics musculars i esquelètics i altres per trauma múltiple significatiu	3	16	3,8503
304	Procediments de fusió dorsal i lumbar excepte per escoliosi	2	15	3,3279
220	Procediments quirúrgics majors d'estómac, esòfag i duodè	3	21	3,3262
260	Procediments quirúrgics majors de pàncrees, fetge i derivació	3	13	3,2997
173	Altres procediments vasculars	3	48	2,9436
441	Procediments quirúrgics majors de bufeta urinària	3	11	2,8853
221	Procediments quirúrgics majors de l'intestí prim i gros	3	71	2,8353

## Serveis d'alta complexitat

Els vuit hospitals de l'ICS actuen com a hospitals generals bàsics i de referència per a la població de la seva àrea d'influència. L'Hospital Universitari Arnau de Vilanova de Lleida du a terme algunes activitats considerades d'alta complexitat, com ara cateterismes cardíacs, radiologia intervencionista i cirurgia oncològica, entre altres procediments.

### Girurgia oncològica



- Bronquis i pulmons **99**
- Estómac **23**
- Metàstasi hepàtica **36**
- Pàncrees **13**
- Recte **69**
- Sistema nerviós central **33**

### Radiologia intervencionista



Radiologia intervencionista **637**

### Altres procediments



Cirurgia instrumental de raquis **116**



## La cirurgia menor ambulatoria que es realitza als CAP enriqueix i complementa l'activitat preventiva, diagnòstica i terapèutica dels facultatius de l'atenció primària

La majoria dels CAP de Lleida inclouen la cirurgia menor ambulatoria en la seva carta de serveis, ja que aquesta tècnica enriqueix i complementa l'activitat preventiva, diagnòstica i terapèutica dels professionals de medicina d'atenció primària i augmenta la satisfacció dels pacients.

Entre els processos assistencials de cirurgia menor que s'intervenen als CAP de Lleida es troben el tractament de les ungles encarnades; l'extirpació de petits fibromes, quists sebàcics, papil·lomes o berrugues; el drenatge d'abscessos; la neteja, el desbridament i la sutura de ferides, i altres processos com ara l'extirpació de cossos estranys de les ferides.

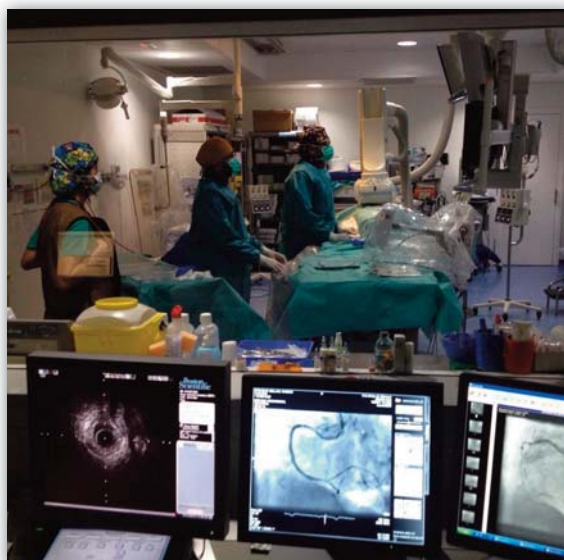
Les tècniques més utilitzades són l'exèresi quirúrgica (incisió a la pell per retirar els teixits, que requereix punts de sutura) i la crioteràpia (aplicació de fred sobre la pell, que produeix una destrucció local del teixit de forma eficaç i controlada). També s'hi inclouen les infiltracions a les articulacions per problemes osteoarticulars, com ara tendinitis o dolors articulars.



## La Unitat d'Insuficiència Cardíaca de Lleida analitza l'activitat i resultats després de 5 anys de funcionament i més de 600 pacients atesos

A la Unitat d'Insuficiència Cardíaca de Lleida, en la qual col·laboren transversalment els serveis de Cardiologia i Medicina Interna de l'Arnau de Vilanova i l'Hospital de Santa Maria i l'atenció primària, s'han atès un total de 620 pacients, des de la seva posada en marxa l'any 2010.

El mes de gener s'ha obert a l'hospital la Consulta monogràfica de Cardiopaties Congènites de l'Adult, que treballa en estreta re-



## Augmenten les consultes a distància sense malalt a l'Arnau i a l'atenció primària

Les 7.740 interconsultes sense malalt de l'any 2015 entre professionals de l'àmbit hospitalari i d'atenció primària han comptabilitzat un increment del 125% respecte a les realitzades l'any anterior, un total de 3.419, tendència que va en augment des de 2013.

Durant l'any 2015 hi ha hagut una reducció en les derivacions presencials del territori de Lleida d'un 6,1% aproximadament. Aquest fet es produeix perquè les especialitats hospitalàries que han incorporat aquesta modalitat a la seva agenda de treball habitual han registrat una major reducció de les derivacions. Existeix una evolució de la ràtio per 1.000 habitants, que ha arribat aquest any al 2,05 de mitjana.



lació amb l'Hospital Universitari Vall d'Hebron. Durant l'any 2015, a la Consulta s'han visitat 102 pacients, alguns de nou diagnòstic i altres transferits des dels hospitals de Barcelona al seu centre de referència a Lleida.

Durant aquest any també s'ha ampliat l'horari de la Unitat d'Hemodinàmica de l'Arnau, a a 24 hores al dia els 365 dies de l'any. Des de l'ampliació del servei, s'hi han realitzat, amb bons resultats, 61 procediments en horari nocturn que anteriorment haurien d'haver-se traslladat a Barcelona o rebre un tractament alternatiu.

## El Servei d'Urologia de l'Hospital Universitari Arnau de Vilanova incorpora la cirurgia assistida per laparoscòpia en 3D i les ulleres Google per a les seves intervencions

El Servei d'Urologia de l'Arnau disposa des del mes de febrer d'un nou aparell de laparoscòpia que emet la imatge de la intervenció en 3D. Aquest laparoscopi en 3D permet una visualització molt similar a la de l'ull humà, ja que està dotat de dues càmeres que envien informació per ser processada de la mateixa manera que ho fan els nostres ulls. La tècnica és útil per a qualsevol tipus d'intervenció, però especialment en la cirurgia del càncer de pròstata. També és molt útil en el camp de la formació, ja que permet que els nous cirurgians adquireixin més ràpidament destresa en el camp de les intervencions assistides per laparoscòpia.

També des del mes de febrer, el Servei d'Urologia disposa per a les seves intervencions de les ulleres de realitat augmentada GoogleGlass. Aquestes ulleres permeten consultar proves preoperatòries del pacient en el mateix moment de l'operació i localitzar el tumor amb més precisió. Això és d'una gran importància per a aquest tipus d'intervencions en què, de vegades, els cirurgians no tenen una bona visió del tumor.

**Les ulleres Google es combinen amb la tecnologia de la torre de laparoscòpia en 3D, que suposa un gran avenç en la visualització de les estructures anatòmiques i permet una extracció més precisa dels tumors.**



## ► Ciutadania

### El CAP Les Borges Blanques crea el Grup d'Esquena Pediàtric per fomentar bons hàbits higiènics i posturals

Aquest any, el CAP Les Borges Blanques ha creat el Grup d'Esquena Pediàtric per donar una resposta multidisciplinària a les raquialgies (manifestacions doloroses localitzades a la columna vertebral) dels preadolescents i adolescents. L'equip sanitari que dirigeix aquest grup està format per professionals del Servei de Rehabilitació de l'Hospital de Santa Maria de Lleida (una fisioterapeuta i una auxiliar de fisioteràpia) i del CAP Les Borges Blanques (una pediatra i una infermera de pediatria).

La derivació a aquest grup la fa el professional de pediatria des de la consulta. L'objectiu del Grup és oferir educació sanitària, conèixer l'evolució i les expectatives davant el dolor, i oferir tractament farmacològic i no farmacològic.



### Lleida a la xarxa

L'atenció primària de Lleida ja disposa actualment d'un total de quinze comptes de xarxes socials institucionals. Aquests es reparteixen en quatre blogs (de **CAP Tàrraga**, **CAP Rambla Ferran**, **Unitat Docent MFIC** i **Salut comunitària**); cinc comptes de Facebook (**CAP Agramunt**, **CAP Ponts**, **CAP Rambla de Ferran**, **CAP Balàfia-Pardinyes-Secà**, **CAP Alfarràs-Almenar**) i sis comptes de Twitter (**@apicslleida**, **@jornadicslleida**, **CAP Rambla Ferran**, **CAP Balàfia-Pardinyes-Secà**, **CAP Cervera** i **CAP Alfarràs-Almenar**).

Tant els blogs com els comptes de Facebook i Twitter corporatius d'atenció primària de Lleida veuen incrementat exponencialment el nombre de seguidors.

Així doncs, el compte de twitter d'atenció primària de Lleida, **@apicslleida**, ha guanyat durant l'any 2015 més de 520 seguidors i n'ha assolit un total de 1.792, després d'haver fet una mitjana de més de quatre mil piulades l'any.

El compte **@harnaulleida**, després de més d'un any en marxa, ha acabat l'any amb gairebé 1.500 seguidors i un total de 1.688 tuits publicats.

### L'Arnau i l'atenció primària se sumen a les celebracions dels dies mundials

L'Hospital i els centres d'atenció primària han celebrat aquest any alguns dels dies mundials que marquen el calendari de la salut.

Juntament amb diversos centres d'atenció primària, el Dia Mundial de la Nutrició s'ha centrat en la lactància i l'embaràs. També, des dels CAP s'ha celebrat el Dia Mundial Sense Tabac; i el Dia Internacional de les Dones amb una exposició dins el programa de salut comunitària del CAP. Un any més, el Dia Mundial de l'Activitat Física ha tingut un paper rellevant en els centres d'atenció primària de Lleida, amb diverses activitats relacionades amb la promoció de la salut i l'exercici físic.

### El Servei d'Oncologia Radioteràpica de l'Arnau se suma al moviment Movember a favor de la lluita contra el càncer de pròstata i de testicle

El mes de novembre, el Servei d'Oncologia Radioteràpica de l'Arnau s'ha unit aquest a la iniciativa de Movember Foundation. Des del Servei s'ha participat activament en la difusió d'informació sobre el càncer de pròstata i les repercussions d'aquesta malaltia en els pacients i en el seu entorn, ja que considera que cal fer-ne un abordatge des de diferents àmbits per fer més visible aquesta realitat.

El bigoti és el símbol del mes de novembre, que s'utilitza per parlar de la salut femenina i per donar veu al càncer de pròstata.



**2.742**  
professionals



**2.096**  
dones



**646**  
homes



**622**  
facultatius



**1.421**  
infermeria  
i altres  
professions  
sanitàries



**166**  
residents



**533**  
gestió  
i serveis

## ► Professionals

### L'Hospital celebra la Primera Jornada Neurològica i d'Atenció Primària

Les malalties neurològiques són cada cop més prevalents i constitueixen les principals causes de discapacitat o anys de qualitat de vida perduts. A Lleida, en un any, més de 700 persones ingresen per una malaltia neurològica, mentre que més de 3.000 es visiten per primer cop a consultes externes per aquesta causa.



La Primera Jornada Neurològica i d'Atenció Primària ha abordat el maneig transversal de les malalties neurològiques més freqüents, a partir de millorar l'assistència a les persones amb malalties neurològiques, com ara la cefalea, el deteriorament cognitiu, l'epilèpsia, l'ictus, la malaltia de Parkinson, l'esclerosi múltiple i l'esclerosi lateral amiotròfica; tant en el moment del diagnòstic com en el seguiment.



### I Curs avançat de simulació en emergències i situacions crítiques en la pacient obstétrica

El Centre de simulació clínica de la Facultat de Medicina de la Universitat de Lleida ha realitzat el I Curs avançat de simulació en emergències i situacions crítiques en la pacient obstétrica, dirigit a anestesiològics especialistes i en formació que desenvolupen el seu treball habitualment en àrees maternoinfantils. El curs ha comptat amb metodologia al quiròfan i sala de parts simulada amb ús de simuladors d'alta fidelitat i actors.

### El CAP Primer de Maig de Lleida aconsegueix la fase 2D de l'acreditació de la Iniciativa per a la humanització de l'assistència al naixement i la lactància

El CAP Primer de Maig de Lleida ha aconseguit la fase 2D (de desenvolupament) de la Iniciativa per a la humanització de l'assistència al naixement i la lactància (IHAN), gràcies a la tasca realitzada des de la Comissió de Lactància Materna i al suport de tot l'equip.

Per aconseguir aquest reconeixement, s'han superat els principals requisits establerts, relacionats amb la determinació dels indicadors de prevalença en lactància materna i el pla de difusió entre usuaris i personal del



centre; el pla de formació per al personal sanitari i no sanitari, segons la seva categoria professional i la planificació de la seva formació continuada en lactància; el pla de formació per a embarassades i les seves famílies; la planificació del taller de lactància i/o del grup de suport; i la normativa de lactància, on s'han desenvolupat els set passos per a una lactància materna reeixida i el compliment del Codi de comercialització de sucedanis de la llet materna.

El CAP Primer de Maig es converteix, juntament amb el CAP Tordera, en el primer centre de Catalunya acreditat per la IHAN.

## L'Arnau acull la cinquena edició de la V Jornada sobre el Maneig Diagnòstic i Terapèutic de la Migranya

L'Hospital Arnau de Vilanova de Lleida ha aplegat professionals de tot el país en la V Jornadasobre el Maneig Diagnòstic i Terapèutic de la Migranya de Catalunya. La Jornada té un objectiu formatiu i divulgatiu sobre el maneig diagnòstic i terapèutic d'aquesta malaltia, que representa un dels motius més freqüents de consulta a l'especialista en neurologia.

Els organitzadors d'aquest acte han estat el Grup d'Estudis de Cefalees de la Societat Catalana de Neurologia, conjuntament amb el Grup d'Estudis de Cefalees de la Societat Catalana de Medicina Familiar i Comunitària (CAMFiC).



## L'abordatge dels pacients amb malaltia renal crònica i hipertensió arterial centra l'interès de la primera jornada organitzada pel Servei de Nefrologia de l'Arnau i l'atenció primària de Lleida

L'atenció dels pacients amb malaltia renal crònica i hipertensió arterial ha estat l'eix de la Primera Jornada de Nefrologia d'Atenció Primària, d'actualització i aproximació de l'assistència que presta l'atenció primària i l'especialitzada. Els objectius de la Jornada han estat difondre la ruta assistencial de nefrologia i hipertensió arterial, actualitzar coneixements en l'àmbit de la nefrologia i adquirir més destresa en la presa de decisions.



Les rutes assistencials en malaltia renal crònica i hipertensió arterial formen part del Pla de prevenció i atenció a la cronicitat (PPAC) inclòs al Pla de salut territorial de Lleida 2011-2015, elaborat de manera conjunta per professionals de medicina i infermeria d'atenció primària, l'Arnau i l'Hospital Universitari Santa Maria.

## Comença el Programa d'Excel·lència Infermera amb participació lleidatana

Representants de l'Hospital Arnau, l'Hospital de Santa Maria i la Facultat d'Infermeria de la Universitat de Lleida han participat en les jornades d'obertura del Programa de centres compromesos amb l'excel·lència en cures (BPSO), a la Unidad en Cuidados de Salud de l'Instituto de Salud Carlos III (Investén-ISCIII). La candidatura presentada pels professionals de Lleida ha estat valorada com una de les deu millors, entre les 53 presentades arreu de l'Estat. Així mateix, s'ha desenvolupat la formació per a la implantació del programa BPSO.

## L'Arnau de Vilanova de Lleida nomena la seu cap de servei d'urgències

Dos hospitals de l'Institut Català de la Salut, l'Arnau de Vilanova de Lleida i el Verge de la Cinta de Tortosa, han estat els primers de l'ICS en nomenar caps de servei d'urgències. Es tracta d'una nova designació que permet, amb una organització jeràrquica dels facultatius, igualar l'estructura del servei d'urgències a la de qualsevol altre servei de l'hospital.

Aquest nomenament s'ha fet efectiu en aplicació de l'Acord 28/2014, de 25 de setembre, de la Comissió Executiva del Consell d'Administració de l'ICS, que regula els criteris per a la creació dels serveis jerarquititzats d'urgències.

## El Bus de la Salut recorre les comarques lleidatanes per conèixer la salut cardiovascular i renal de la població

El Bus de la Salut és un Projecte estratègic de l'Institut de Recerca Biomèdica de Lleida (IRBLleida), que ha estat impulsat per la Diputació de Lleida, la Fundació Renal Jaume Arnó, el Departament de Salut i la Unitat de Detecció i Tractament de Malalties Aterotrombòtiques (UDETMA). L'estudi, que es va iniciar el mes de gener de 2015, ha de permetre conèixer l'estat de salut de les artèries i la prevalença de la malaltia renal oculta en una mostra de 9.000 persones de les comarques de Lleida durant tres anys.

D'aquesta manera les comarques de Lleida es converteixen en pioneres en la prevenció de les malalties cardiovasculars i renals i en el foment de polítiques de salut en aquest àmbit.



# ► Recerca i docència

## Neix un centre de recerca especialitzat en innovacions quirúrgiques

El Centre de Recerca Biomèdica Avançada (CREBA) és un centre destinat a l'aprenentatge de procediments quirúrgics, a la recerca biomèdica, al desenvolupament de noves tècniques quirúrgiques i a l'experimentació amb nous materials i dispositius mèdics, usant l'espècie porcina com a organisme mimètic de l'espècie humana. La Diputació de Lleida, juntament amb el Departament de Salut i l'Institut de Recerca Biomèdica de Lleida Fundació Dr. Pifarré (IRBLleida), han projectat la creació del CREBA al costat de les instal·lacions del Centre d'Estudis Porcins (CEP) de Torrelameu.



El centre està dotat amb tecnologia d'última generació, que inclou il·luminació LED als quiròfans i la possibilitat de fer cirurgia mínimament invasiva en 3D. Les seves instal·lacions estan preparades per desenvolupar diferents línies d'investigació, que van des d'estudis amb materials o instrumental nou per a cirurgia fins a estudis de biologia molecular, que inclouen l'obtenció d'òrgans per a transplantaments o la implementació de tècniques quirúrgiques.

## La Unitat del Son de Lleida, referent en la recerca de malalties associades al trastorn del son

La Unitat del Son de Lleida participa activament en diversos projectes de recerca capdavanters per avaluar la relació que tenen els trastorns del son amb diverses malalties. Una de les iniciatives que està duent a terme la Unitat és l'estudi de la relació entre l'alteració de la respiració associada al trastorn del son i la progressió de la malaltia d'Alzheimer. Aquesta investigació compta amb la participació de la Universitat de Chicago i l'Hospital Clínic de Barcelona, i té finançament de La Marató de TV3.

Un altre estudi que es du a terme a Lleida, juntament amb una trentena d'hospitals del país, relaciona els problemes de la respiració i el càncer de pell. Els investigadors estudien si els pacients que pateixen un càncer de pell més agressiu, amb més facilitat de metastasi, tenen problemes de respiració durant el son, i quina relació pot tenir aquesta circumstància amb la progressió de la malaltia.

D'altra banda, la Unitat del Son de Lleida ha estat reconeguda amb una de les quatre Beques Esteve d'Innovació en Salut 2015 en atenció sanitària al pacient crònic, en l'apartat d'adequació/optimització dels tractaments, per l'estudi GESAP dut a terme a Lleida que avalua de forma sistemàtica el risc de patir apnea del son entre les persones que acudeixen a les visites d'atenció primària.

La Unitat també ha organitzat la XXIII Reunió Anual de la Societat Espanyola del Son, que s'ha celebrat al Palau de Congressos de Lleida del 12 al 14 de març.

## El Servei de Cirurgia de l'Arnau tracta la situació actual de les intervencions de les hèrnies ventrals i incisionals en el II Curs de cirurgia

L'Hospital Arnau de Vilanova ha acollit la segona edició del Curs de cirurgia de paret abdominal, adreçat a professionals de cirurgia de tot l'Estat. Durant el curs, celebrat els dies 4 i 5 de maig, s'han realitzat pràctiques en temps real de reparació d'hèrnies de la paret abdominal. Aquest tipus de cirurgia per laparoscòpia fa més de cinc anys que es realitza a l'Arnau i ha significat una recuperació més ràpida per als pacients, una estada més curta a l'Hospital i n'ha avançat la reincorporació laboral, cosa que ha suposat un impacte positiu des del punt de vista de cost-efectivitat per a la sanitat pública.



Aquest curs és el segon que es realitza després de l'èxit obtingut en l'impartit l'anys passat, cosa que converteix el Servei de Cirurgia General de l'Hospital en una referència a l'Estat per a aquest tipus d'intervencions.

## El Comitè Ètic d'Investigació Clínica de l'Arnau celebra el seu 20è aniversari

Amb motiu del vintè aniversari de l'acreditació del Comitè Ètic d'Investigació Clínica (CEIC), s'ha organitzat a l'Arnau una sessió científica per analitzar els reptes que actualment es plantegen a l'hora de dur a terme la recerca mèdica en persones.

D'acord amb la Llei del medicament, tots els projectes d'investigació clínica amb medicaments i productes sanitaris han de ser aprovats prèviament per un comitè ètic d'investigació clínica; aquesta és una de les tasques principals que du a terme el CEIC.

El Comitè està format per un grup heterogeni de professionals, entre els quals hi ha professionals de medicina, d'infermeria, de farmàcia, llicenciats en dret, especialistes en bioètica i personal aliè a les professions sanitàries.

## Lleida acull la IX Jornada de Formació Sanitària Especialitzada de l'ICS

La formació dels residents a les unitats d'urgències ha protagonitzat la IX Jornada de Formació Sanitària Especialitzada de l'ICS, que ha tingut lloc el 2 d'octubre de 2015 a la Facultat de Medicina de la Universitat de Lleida. L'edició d'aquest any s'ha centrat en la formació dels residents en els serveis d'urgències, lloc on realitzen part de la seva formació la majoria de futurs especialistes del sistema.

## Un estudi de l'IDIAP posa en dubte l'efecte protector dels bifosfonats en l'osteoporosi

Professionals de medicina d'atenció primària de Lleida (EAP Primer de Maig, EAP Bordeta-Magraners i EAP Capponet), en col·laboració amb la Unitat de Suport a la Recerca Lleida (USR-Lleida) de l'IDIAP Jordi Gol i del Servei de Farmàcia del Departament de Salut, han publicat a la revista internacional *PLOS-ONE* els resultats d'un estudi que avalua l'efecte dels bifosfonats sobre el risc de primera fractura per osteoporosi.

L'estudi, elaborat després de fer un seguiment durant cinc anys d'un grup de 1.604 dones majors de 65 anys tractades amb bifosfonats i/o vitamina D, conclou que no es pot determinar l'efecte beneficiós de la prescripció de bifosfonats com a prevenció de la primera fractura. Tot i que encara es recomana aquesta medicació en la majoria de les guies per al tractament de l'osteoporosi, hi ha dubtes sobre la seva utilitat en la població general.

## ► Responsabilitat social corporativa

### El nou projecte d'art contemporani del Centre d'Art la Panera arriba a l'Arnau

El dissenyador gràfic Cesc Grané ha posat en marxa a l'Arnau el projecte Amics de pas, destinat als pacients més petits de l'Hospital i les seves famílies. Basat en l'estètica nipona, l'autor ha utilitzat quatre eixos principals (el mar, l'espai, el cel i el bosc) formats per personatges singulars, amb els quals vol convidar l'espectador a imaginar mons fantàstics i divertits pensats exclusivament per a quatre zones de l'Hospital on s'atenen infants.



### L'Arnau entrega un ecògraf a l'ONG Alpicat Solidari

L'Hospital Universitari Arnau de Vilanova de Lleida ha entregat un ecògraf a l'organització governamental Alpicat Solidari. Es tracta d'una plataforma amb capacitat per realitzar exploracions multidisciplinàries amb un ampli espectre diagnòstic.



### Concert benèfic a favor del Servei d'Oncohematologia de l'Arnau per a un estudi sobre el paper de la vitamina D en el càncer gàstric

El Servei d'Oncohematologia de l'Arnau ha organitzat el seu segon concert benèfic a la Llotja de Lleida, amb motiu de la investigació sobre el paper de la vitamina D en el càncer gàstric. Eva Llorens & Manu Moreno Sextet and Friends és el grup musical que ha actuat en aquesta edició del concert benèfic. La recaptació íntegra de les entrades ha anat a favor del Servei d'Oncologia Mèdica i permetrà la realització del projecte a través de l'Institut de Recerca Biomèdica de Lleida (IRBLleida).



### L'exposició "Ales blaugranes in tour" a l'Hospital

De la mà de la Peña Lombarda del Futbol Club Barcelona, ha arribat a l'Hospital Arnau l'exposició fotogràfica "Ales blaugranes in tour": un viatge fotogràfic de la visita de quinze nens amb minusvalideses al Camp Nou. Aquesta exposició és el reportatge fotogràfic que aquests infants han realitzat per il·lustrar el calendari de la Peña Lombarda d'aquest any 2015.



## La Unitat de Malaltia Celíaca de l'Arnau ha participat en el projecte de l'Associació d'Amics del Sàhara, guanyador del XIII Premi de la Solidaritat en l'Àmbit Sanitari

El Col·legi Oficial de Metges de Lleida ha atorgat el XIII Premi de la Solidaritat en l'Àmbit Sanitari a l'Associació d'Amics del Sàhara de les Terres de Ponent pel seu projecte Vacances en pau, que preveu el cribatge de la malaltia celíaca, a través de l'anàlisi general, la valoració de la Unitat de Malaltia Celíaca de l'Hospital Universitari Arnau de Vilanova, i un programa inicial per divulgar la dieta sense gluten als campaments de refugiats saharians.

## Més de la meitat dels infants atesos a l'Aula Hospitalària de l'Arnau afirmen que els resulta beneficiós per a la salut seguir el curs escolar durant l'ingrés

L'estudi "Aula Hospitalària, qualitat de vida" recull el resultat de prop de 200 enquestes realitzades a infants atesos a l'Aula Hospitalària de l'Arnau de Vilanova i als seus pares. Una de les seves conclusions és que l'assistència a l'Aula ajuda l'infant a recuperar-se. El 55% dels infants consultats reconeixen que els resulta beneficiós seguir el curs escolar durant l'ingrés. Allà, no només hi troben la possibilitat de continuar el curs, en la mesura que els és possible, sinó que també aprenen a gestionar la seva malaltia, a entendre-la i a fer-hi front. L'experiència els resulta, a la major part d'infants, molt enriquidora ja que l'actitud positiva generada dins l'aula fomenta l'automotivació des de tots els punts de vista. Nou de cada deu nens enquestats tornarien a assistir a l'aula hospitalària si patissin un reingrés i un 87% en va parlar amb els seus amics com d'un fet rellevant i positiu en el transcurs de la seva malaltia. Els pares consultats també valoren molt positivament el recurs de l'aula hospitalària. El 72% considera que ha contribuït a millorar l'estat d'ànim de l'infant i pràcticament tots n'avalen els efectes positius.



## El CAP de les Borges Blanques commemora el Dia Internacional de les Dones amb una exposició

L'Institut Català de les Dones ha organitzat una exposició amb col·laboració amb l'Equip d'Atenció Primària Les Borges Blanques i el Servei d'Informació i Atenció a les Dones (SIAD) del Consell Comarcal de les Garrigues, per commemorar el Dia Internacional de les Dones, inspirada en el llibre *Demà més. Dones, vides i temps* de l'autora Anna Freixas. Aquesta exposició forma part del programa de salut comunitària del CAP i pretén reivindicar les veus femenines de totes les edats, perquè siguin escoltades i reconegudes, trencant tòpics sobre el que significa envellir per a les dones.

# ► Gestió econòmica

## Resultat pressupostari de l'exercici 2015: ingressos i despeses

El pressupost inicial assignat a la Gerència Territorial de l'ICS a Lleida en el 2015 ha estat de 195.386.413,45 €. Aquest pressupost recull com a principal font d'ingressos, un 97,17%, les transferències que la GT de l'ICS a Lleida rep del Servei Català de la Salut (CatSalut) com a contrapartida a l'activitat assistencial que duen a terme els seus centres i que queda fixada en el contracte programa. Una aportació molt menor, del 2,83% correspon als ingressos per prestacions sanitàries a tercers obligats al pagament i altres ingressos i transferències per prestacions no assistencials com ara el lloguer d'espais, rescabament de despeses, fons de la formació contínua, etc.

A llarg de l'any, s'han produït una sèrie de modificacions pressupostàries que han suposat un increment de 8.535.610,63 € en el total del pressupost assignat inicialment. D'aquestes modificacions més de la meitat són generacions de crèdit per ingressos provinents de la Diputació de Lleida. Altres generacions de crèdit són la transferència del Departament de la Vicepresidència d'Economia i d'Hisenda, Fons de formació contínua, acció tutorial en formació de postgrau, bonus de sinistralitat i ús racional dels medicaments/Registre de tractaments i pacients. Quant a la facturació interna neta entre diferents gerències territorials de l'ICS, aquestes han estat per l'import de 206.818,53. Així, al tancament de l'exercici 2015, la Gerència Territorial de l'ICS a Lleida ha liquidat ingressos per un import de 203.922.024,08 €.

Pel que fa al tancament pressupostari de la despesa de la Gerència Territorial de l'ICS a Lleida de l'exercici 2015, presenta un increment de les despeses corrents de funcionament. En el cas de la despesa de personal cal mencionar l'increment per la recuperació dels 44 dies de la paga extra de l'exercici 2012 i per la recuperació de les dues pagues extraordinàries. En la despesa en béns corrents i serveis cal esmentar l'increment en la despesa d'aprovisionaments sanitaris i despesa farmacèutica lligada a l'increment d'activitat en especial en l'àmbit de l'atenció especialitzada; així com també l'entrada en el model de llocs de treball de serveis informàtics en el mes de març 2015.

L'exercici 2015 la Gerència Territorial de l'ICS Lleida ha mantingut un import de les inversions similar al de l'exercici 2014, tot i que l'import comparativament amb la resta de despeses és menor. Aquests imports han estat destinats a la reposició d'equipaments sanitaris deteriorats o obsolets i l'adequació i millores d'instal·lacions i espais assistencials i del Bloc quirúrgic i provenen en la seva major part de les subvencions atorgades per la Diputació de Lleida.

En global, la Gerència Territorial de l'ICS a Lleida ha superat les obligacions derivades del seu contracte programa amb el CatSalut en termes de provisió de serveis sanitaris, lligat també a un increment moderat de la despesa que ha permès mantenir la productivitat i una bona gestió dels recursos.

<b>Pressupost inicial 2015</b>	<b>195.386.413,45</b>
Transferència del CatSalut (assignació)	189.871.413,45
Ingressos propis (assignació)	5.515.000,00
<b>Modificacions del pressupost</b>	<b>8.535.610,63</b>
Transferència del CatSalut (assignacions finalistes i repartiment de saldos)	1.856.271,62
Ingressos propis (assignacions per major recaptació i repartiment de saldos)	290.371,19
Transferència Economia per la recuperació 44 dies paga extra 2012	1.428.734,32
Generacions de crèdit per ingressos de:	4.774.319,04
Diputació de Lleida	4.626.634,21
Ús racional dels medicaments (URM) / Registre de tractaments i pacients (RTP)	8.148,15
Fons de formació contínua	56.500,00
Acció tutorial en formació de postgrau	73.044,00
Bonus de sinistralitat	9.992,68
Facturació interna neta (entre diferents gerències territorials)	206.818,53
Dins la Gerència Territorial	-80.833,23
Entre diferents gerències territorials	59.929,16
Reassignacions territorials	59.929,16
<b>Pressupost final 2015</b>	<b>203.922.024,08</b>
Despesa de personal	132.486.548,19
Despesa en béns corrents i serveis	76.651.577,37
Inversions reals	5.543.036,91
<b>Despesa de l'exercici 2015 (obligacions)</b>	<b>214.681.162,47</b>
<b>Resultat pressupostari 2015</b>	<b>-10.759.138,39</b>

### Dades no incloses en el tancament pressupostari

Imputació de despeses al Centre Corporatiu	-15.114,86
Imputació de despeses del Centre Corporatiu/despesa centralitzada	5.723.926,62
Imputació d'ingressos propis del Centre Corporatiu	630.019,94

En euros.

## ► Resumen

La Gerencia Territorial del ICS en Lleida gestiona 21 equipos de atención primaria y el Hospital Universitari Arnau de Vilanova, centro hospitalario de referencia para las regiones sanitarias Lleida y Alt Pirineu i Aran, así como para la Franja de Poniente aragonesa.

2.742 profesionales de la región sanitaria atienden las necesidades asistenciales de los habitantes de referencia en 23 centros de atención primaria y 163 consultorios locales, así como en el hospital. Se forman 42 residentes de medicina familiar y comunitaria y 139 de especialidades hospitalarias.

## ► Abstract

The ICS Lleida Regional Management manages 21 primary healthcare teams and the Arnau de Vilanova University Hospital, the referral hospital for the healthcare regions of Lleida and Alt Pirineu and Aran, as well as for the Catalan-speaking areas of Aragon.

Some 2,742 professionals of the region of Lleida tend to the healthcare needs of its catchment area at 23 primary healthcare centres and 163 local treatment centres, as well as at the Hospital. Meanwhile, 42 residents receive training in family and community healthcare and 139 residents in hospital specialities.

El ICS en Lleida es el principal proveedor de servicios sanitarios del Departamento de Salud y mantiene alianzas estratégicas con Gestió de Serveis Sanitaris (GSS), empresa pública con la que presta conjuntamente algunos servicios sanitarios en el territorio. También realiza actividades de colaboración con los hospitales comarcales del Pirineo que incluyen apoyo formativo, interconsulta y actividad presencial.

The ICS Lleida Regional Management is the Catalan Ministry of Health's chief healthcare provider in the region and it maintains strategic alliances with Gestió de Serveis Sanitaris (GSS), the other public company providing healthcare in the region. It also works on collaboration activities with district hospitals in the Pyrenees region, including training support, interdisciplinary consultations and onsite activity.

Generalitat de Catalunya  
Departament de Salut

© Institut Català de la Salut  
Gerència Territorial Lleida  
Hospital Universitari Arnau de Vilanova de Lleida  
Rovira Roure, 80  
25198 Lleida  
Tel. 973 24 81 00

Dipòsit legal: B 19598-2014

Coordinació: Gabinet de Comunicació i Imatge de la Gerència Territorial ICS Lleida

Realització: hores.com  
Disseny gràfic: victoroliva.com  
Fotografies: Gabinet de Comunicació de la Gerència Territorial ICS Lleida i Quim Roser

**L'Institut Català de la Salut  
és l'empresa pública de serveis de salut  
més gran de Catalunya,  
amb quasi 39.000 professionals  
que presten servei a gairebé sis milions  
de persones de tot el territori.**



[gencat.cat/ics](http://gencat.cat/ics)  
[icslleida.cat](http://icslleida.cat)