



Memòria
Institut Català de la Salut

Gerència Territorial
Metropolitana Sud

2010



Enric Argelagués Vidal

Director gerent de l'ICS

Un any més, tinc la satisfacció de presentar-vos la *Memòria d'activitats*. Com bé sabeu, durant el 2010 hem finalitzat la implementació del projecte ARGOS als vuit hospitals de l'ICS. Aquest model de treball comú per a totes les àrees d'activitat ens ha permès disposar de la història clínica electrònica única per a cada pacient, l'estandardització dels processos i la pràctica clínica, la prescripció electrònica assistida, i el diagnòstic per la imatge accessible des de qualsevol centre d'atenció primària o hospital.

Vull destacar el compromís i l'esforç de tots els col·lectius professionals implicats com a elements clau per assolir l'èxit d'aquest projecte tan complex, que va néixer l'any 2006 amb l'objectiu de garantir la sostenibilitat del sistema públic de salut a través de la millora de l'eficiència i la qualitat assistencial.

M'agradaria fer esment també a la consolidació del model d'autonomia de gestió, que ja té 87 equips d'atenció primària integrats, 77 dels quals ho han fet durant el 2010. En aquests mesos, l'ICS també ha fet un pas molt important per consolidar-se com una organització compromesa amb el desenvolupament sostenible a través de l'elaboració del Pla estratègic de responsabilitat social corporativa 2010-2014.

Amb el repàs de tota l'activitat portada a terme durant l'any 2010 volem retre comptes a la ciutadania i, alhora, deixar constància de la feina feta pels milers de professionals compromesos, motivats i altament qualificats que cada dia treballen per donar resposta a les necessitats de salut de la ciutadania i per garantir un sistema sanitari públic de la màxima qualitat.



Xavier Corbella Virós

Gerent territorial

L'any 2010 ha estat el tercer on els àmbits que formem part de la Gerència Territorial de l'ICS Metropolitana Sud (Direcció d'Atenció Primària Costa de Ponent, Hospital de Viladecans i Hospital Universitari de Bellvitge) compartim la missió d'atendre la nostra població amb una integració progressiva dels nostres serveis.

Amb l'objectiu de treballar cada vegada més en xarxa, hem buscat reforçar i establir les aliances i els ponts de cooperació entre la infermeria, la medicina familiar i comunitària, la resta d'especialitats i l'àmbit social, per tal d'oferir als ciutadans del nostre territori una atenció de qualitat, que els garanteixi l'equitat i l'atenció continuada al llarg de tota la seva vida.

Les experiències portades a terme aquest 2010 donen continuïtat a tots aquells projectes i professionals sanitaris que han buscat de fa temps donar resposta a les necessitats dels nostres pacients a través de l'increment de la transversalitat dels processos assistencials. En aquest sentit, hem seguit basant la nostra estratègia a potenciar una atenció més compartida, a través d'un model basat en les rutes assistencials, la integració dels sistemes d'informació i la història clínica, i les aliances entre proveïdors i la resta d'agents del territori.

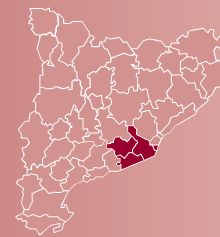
Al treball compartit de les àrees assistencials, s'hi han sumat les àrees de suport, que han buscat les sinergies i economies d'escala necessàries per continuar integrant els serveis de tot el territori. Exemples en són la bugaderia territorial, el servei de cuina Hospital Universitari de Bellvitge-Hospital de Viladecans, la central d'esterilització o la nova direcció de sistemes d'informació territorial.

En un any marcat ja per un entorn econòmic d'austeritat, els resultats obtinguts pels professionals dels nostres equips d'atenció primària de Costa de Ponent, l'Hospital de Viladecans i l'Hospital Universitari de Bellvitge han estat excel·lents, tant en els indicadors de qualitat assistencial com en els acords de gestió que establim amb el Centre Corporatiu de l'ICS, fet que vull reconèixer especialment.

Ara, però, se'ns obre al davant un 2011 extremadament complex, marcat per un major ajustament pressupostari, on tindrà encara més valor el camí d'integració de serveis que hem traçat. Les sinèrgies establertes entre els nostres tres àmbits ens hauran de permetre abordar junts l'important repte de garantir la qualitat dels nostres serveis amb una dotació econòmica probablement inferior a la d'enguany, fet que no havia succeït mai fins ara, des que Catalunya té les transferències en sanitat.

Més enllà del compromís i la responsabilitat amb què hem d'afrontar el futur, no tinc cap dubte que junts sabrem com fer-ho, deixant progressivament de banda antics prejudicis que encara ens ancoren per tal de poder seguir avançant. Tot i que l'entorn de crisi ens portarà ben segur a mesures d'ajustament no viscudes prèviament, serà la nostra obligació trobar els nous paradigmes que continuïn fent de *la Metropolitana Sud* un referent del nostre sistema sanitari públic.

L'ICS a l'àrea Metropolitana Sud



La Gerència Territorial Metropolitana Sud comprèn el conjunt de centres, serveis i institucions sanitàries de l'ICS a l'Hospitalet de Llobregat, el Baix Llobregat, l'Alt Penedès i el Garraf. Inclou la Direcció d'Atenció Primària Costa de Ponent, amb 53 equips d'atenció primària i 35 unitats assistencials de suport, l'Hospital Universitari de Bellvitge i l'Hospital de Viladecans. Aquest territori correspon a una població de més d'1,2 milions de persones, 68 municipis, una extensió de 1.400 km².

Els més de 8.800 professionals dels seus centres d'atenció primària i hospitalària ofereixen als ciutadans uns serveis de salut integrats i integrals de gran qualitat i eficiència.

A tot el territori es poden distingir dues zones. Una, de caràcter rural, amb un gran nombre de nuclis de població petits i disseminats i diverses ciutats més poblades. L'altra, de caràcter urbà, està conformada per les poblacions situades als sectors sud i sud-oest de la perifèria de Barcelona. Aquestes poblacions experimenten un fortíssim i progressiu creixement demogràfic, a causa del gran nombre de ciutadans que fixen la seva residència fora de la gran ciutat i de l'onada immigratòria multicultural.

Població i territori

Població assignada	1.226.248 persones
Població immigrant	14,59%
Extensió	1.367,37 km ²
Municipis	68

Recursos estructurals

Hospitals	2
Centres d'atenció primària	64
Consultoris locals	54

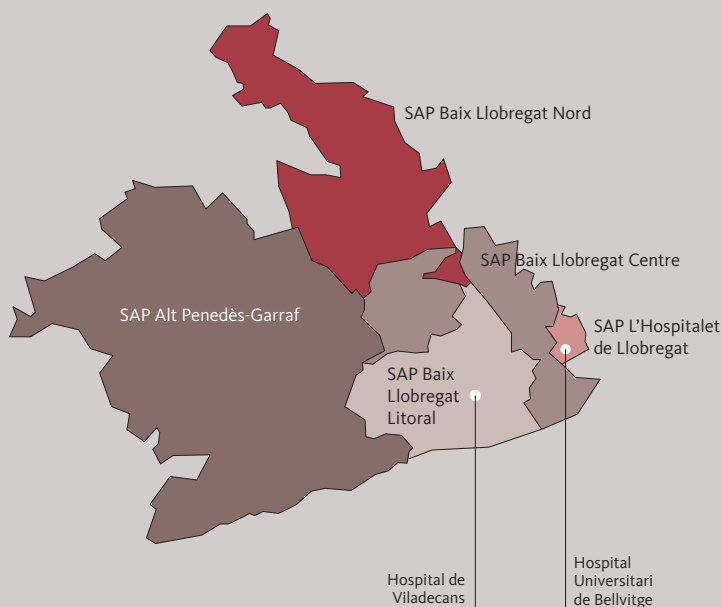


Recursos hospitalaris

	Hospital Universitari de Bellvitge	Hospital de Viladecans
Llits totals	759	109
Quiròfans	30	5
Consultes externes	128	35
Sales d'exploracions complementàries	74	6
Boxs d'urgències	58	24

Recursos de la Direcció d'Atenció Primària Costa de Ponent

53 equips d'atenció primària (EAP)
1 equip d'atenció primària (EAP) fruit d'aliances estratègiques
2 serveis de laboratori
8 serveis de diagnòstic per la imatge
5 unitats d'atenció continuada i urgències de base territorial (ACUT)
4 centres d'urgències d'atenció primària (CUAP)
18 punts d'atenció continuada (PAC)
9 centres d'especialitats extrahospitalàries
8 serveis d'atenció a la salut sexual i reproductiva (ASSIR)
5 programes d'atenció domiciliària, equips de suport (PADES)
1 servei de salut mental
11 serveis de rehabilitació
1 servei de salut laboral





L'Hospital Universitari de Bellvitge

L'Hospital Universitari de Bellvitge està acreditat com a centre hospitalari de tercer nivell i disposa de totes les especialitats medicoquirúrgiques, excepte pediatria i obstetrícia. Com a hospital de referència comunitari, la seva àrea d'influència comprèn la zona sud de l'Hospitalet de Llobregat i el municipi del Prat de Llobregat (343.172 habitants). Com a hospital de referència d'alta complexitat, la seva àrea d'influència inclou el municipi de l'Hospitalet de Llobregat i les comarques del Baix Llobregat, l'Alt Penedès i el Garraf (1,2 milions d'habitants). Per a determinades especialitats i procediments de més alta complexitat, la seva àrea d'influència s'estén, a més, a les comarques del Camp de Tarragona i les Terres de l'Ebre (més de 2 milions d'habitants).

L'Hospital de Viladecans

L'Hospital de Viladecans és l'hospital de referència per als municipis de Castelldefels, Gavà, Viladecans, Begues i Sant Climent de Llobregat, amb una població de 180.000 habitants (302.000 habitants pel que fa a oftalmologia). Està acreditat com a hospital general bàsic d'aguts i té com a hospitals de referència per a adults l'Hospital Universitari de Bellvitge, per a pediatria l'Hospital Sant Joan de Déu, a Esplugues de Llobregat, i per a obstetrícia l'Hospital de Sant Boi de Llobregat.

La Direcció d'Atenció Primària Costa de Ponent

La Direcció d'Atenció Primària (DAP) Costa de Ponent ofereix serveis de salut de qualitat, resolutius i propers als ciutadans a les comarques del Baix Llobregat, l'Alt Penedès, el Garraf, i a l'Hospitalet de Llobregat. Està formada per cinc serveis d'atenció primària (SAP): l'Hospitalet de Llobregat, Baix Llobregat Centre, Baix Llobregat Litoral, Baix Llobregat Nord i Alt Penedès-Garraf que, a més dels dos hospitals de referència de la Gerència Territorial, es coordinen amb altres hospitals de referència de la XHUP:

- Hospital Comarcal de l'Alt Penedès
- Hospital Sant Antoni Abad (Consorti Sanitari del Garraf)
- Hospital Sant Joan de Déu de Martorell
- Hospital Sant Joan de Déu
- Parc Sanitari Sant Joan de Déu (Sant Boi de Llobregat)
- Hospital General de l'Hospitalet (CSI)
- Hospital Moisès Broggi (CSI)



L'activitat d'un dia

Hospital Universitari de Bellvitge

133	altes
137	intervencions quirúrgiques
286	urgències
1.997	consultes externes
104	sessions d'hospital de dia

Hospital de Viladecans

41	altes
50	intervencions quirúrgiques
122	urgències
645	consultes externes
27	sessions d'hospital de dia

Atenció primària (visites)

17.611	Medicina de família
3.787	Pediatria
10.384	Infermeria
990	Odontologia
260	Treball social
1.538	Atenció continuada i urgent

Atenció especialitzada i serveis de suport a l'atenció primària

1.377	visites d'atenció especialitzada
602	visites d'atenció a la salut sexual i reproductiva
288	sessions de rehabilitació
43	visites de salut mental
88	visites del PADES
2.037	proves diagnòstiques

Activitat assistencial a l'atenció primària

Activitat dels equips d'atenció primària

	SAP Baix Llobregat Centre	SAP Baix Llobregat Litoral	SAP l'Hospitalet de Llobregat	SAP Baix Llobregat Nord	SAP Alt Penedès-Garraf	Total
Visites EAP	2.333.187	1.921.730	1.609.665	846.481	1.447.572	8.158.635
Medicina de família	1.237.368	1.018.709	887.014	444.312	762.401	4.349.804
Al centre	1.220.971	1.007.293	877.179	440.333	751.816	4.297.592
Al domicili	16.397	11.416	9.835	3.979	10.585	52.212
Pediatría	273.686	239.024	150.855	113.079	158.764	935.408
Al centre	273.642	238.959	150.827	113.059	158.730	935.217
Al domicili	44	65	28	20	34	191
Infermeria	727.443	592.608	512.444	255.742	476.550	2.564.787
Al centre	689.088	567.473	495.672	243.517	450.313	2.446.063
Al domicili	38.355	25.135	16.772	12.225	26.237	118.724
Odontologia	70.489	61.191	43.982	27.901	40.960	244.523
Treball social	24.201	10.198	15.370	5.447	8.897	64.113
Al centre	22.510	9.607	14.561	5.039	8.504	60.221
Al domicili	1.691	591	809	408	393	3.892
Consultes telefòniques*	139.477	110.845	73.921	79.595	79.995	483.833

Font: SIAP / SIAH - SAP.

* Les consultes telefòniques estan incloses dins de les visites al centre i les visites al domicili.

Atenció continuada i urgent

	SAP Baix Llobregat Centre	SAP Baix Llobregat Litoral	SAP l'Hospitalet de Llobregat	SAP Baix Llobregat Nord	SAP Alt Penedès-Garraf	Total
Visites ACUT	166.927	106.255	88.254	76.269	123.649	561.354
Al centre	159.359	104.863	81.349	74.614	119.462	539.647
Al domicili	7.568	1.392	6.905	1.655	4.187	21.707
Consultes telefòniques*	3.540	340	118	5.302	6.338	15.638

Font: SIAP / SIAH - SAP.

* Les consultes telefòniques estan incloses dins de les visites al centre i les visites al domicili.

Proves diagnòstiques

	SAP Baix Llobregat Centre	SAP Baix Llobregat Litoral	SAP l'Hospitalet de Llobregat	SAP Baix Llobregat Nord	SAP Alt Penedès-Garraf	Total
Proves	177.228	81.261	124.690	45.850	74.213	503.242
Radiologia	151.417	75.915	102.489	39.308	59.148	428.277
Gabinets	24.337	5.080	21.471	6.457	14.946	72.291
Medicina nuclear	1.474	266	730	85	119	2.674

Font: SIAP / SIAH - SAP.

Atenció especialitzada

Visites d'especialistes	340.223
Visites d'ASSIR	148.668
Visites de salut mental	10.533
Visites de rehabilitació	71.048
Visites del PADES	21.624

Font: SIAP / SIAH - SAP.

Activitat dels laboratoris

Peticions	531.040
Proves	6.410.223
Pròpies	6.355.980
Derivades	54.243

Font: SIAP / SIAH - SAP.

EAP Can Bou (CASAP)

El Consorci Castelldefels Agents de Salut (CASAP) és una entitat pública participada per l'Institut Català de la Salut (80%) i l'Ajuntament de Castelldefels (20%). Va ser creat el juliol de l'any 2005. Des del mes del novembre del mateix any gestiona l'EAP Can Bou, situat al barri del mateix nom de la ciutat de Castelldefels. Aquest equip té una població assignada de 27.359 habitants i una població atesa de 17.762 persones. Ofereix la realització de proves diagnòstiques i terapèutiques, l'atenció a pacients en segon i tercer nivell, l'atenció a les urgències, etc.

L'equip està format per 18 facultatius, 19 infermeres, 2 professionals sanitaris d'altres categories i 17 professionals de gestió i serveis.

Activitat assistencial

	Medicina de família	Pediatría	Infermeria	Odontologia
Al centre	61.840	18.711	45.570	6.828
Al domicili	967	-	2.852	-
Telefòniques	5.949	482	1.446	-
Total	68.756	19.193	49.868	6.828

Activitat assistencial a l'atenció hospitalària

Activitat hospitalària

	Hospital Universitari de Bellvitge	Hospital de Viladecans
Llits	759	109
Altes	32.873	10.001
Altes convencionals	27.603	6.874
Altes de CMA	5.270	3.127
Ingressos	27.961	6.863
Ingressos urgents	14.322	5.300
Ingressos programats	13.639	1.563
Estades	235.533	33.069
Hospitalització domiciliària	637	392
Cirurgia	33.859	12.401
Intervencions convencionals programades	11.685	1.419
Intervencions convencionals urgents	2.846	511
Intervencions de CMA	5.228	3.047
Cirurgia menor ambulatoria	14.100	7.424
Urgències	104.550	44.681
Urgències sense hospitalització	90.379	39.651
Urgències amb hospitalització	14.171	5.030

Font: SIAP / SIAH - SAP.



	Hospital Universitari de Bellvitge	Hospital de Viladecans
Consultes externes	493.488	159.294
Consultes externes hospital	355.304	143.732
Primeres visites	91.059	63.066
Visites successives	264.245	80.666
Consultes externes primària	138.184	15.562
Primeres visites	76.026	9.406
Visites successives	62.158	6.156
Sessions d'hospital de dia	25.669	6.643
Telemedicina*	5.592	108
Laboratori clínic		
Peticions	344.604	40.172
Proves	3.819.337	422.062
Pròpies	3.816.325	403.805
Derivades	3.012	18.257

Font: SIAP / SIAH - SAP.

* Dades de març a desembre de 2010.

Indicadors

	Hospital Universitari de Bellvitge	Hospital de Viladecans
Estada mitjana (altes convencionals) (dies)	8,5	4,8
Índex d'ocupació (%)	88	75
% d'ingressos urgents	51	77
Índex de reiteració	2	1
Urgències/dia	286	122
% altes CMA/total d'altes	16	31
% CMA/total intervencions	27	61

Font: SIAP / SIAH - SAP.

Trasplantaments

Hospital Universitari de Bellvitge

Renal (total)	96
Renal (donant viu)	21
Hepàtic	45
Cardíac	15

Font: SIAP / SIAH - SAP.

Activitat d'alta complexitat

Hospital Universitari de Bellvitge

Endoplàsties terapèutiques	751
Neurocirurgia del Parkinson	5
Neurocirurgia de l'epilèpsia	10
Neurocirurgia del TOC	1
Neuroradiologia intervencionista	140
Càncer de pàncrees	41
Càncer d'esòfag	20
Càncer de pulmó	163
Càncer de recte	40
Metàstasi hepàtica	111

Font: SIAP / SIAH - SAP.



GRD més freqüents de l'Hospital Universitari de Bellvitge

GRD	Típus	Descripció	Altes	Estada mitjana	Pes mitjà
039	Quirúrgic	Intervencions sobre cristal·lí, amb o sense vitrectomia	1.758	0,1	0,9172
541	Mèdic	Pneumònia simple i altres trastorns respiratoris, excepte bronquitis i asma, amb c. o c. majors	1.119	8,3	2,3431
127	Mèdic	Insuficiència cardíaca i xoc	941	5,7	1,4222
544	Mèdic	Insuficiència cardíaca crònica i arítmia, amb c. o c.	699	8,7	3,4195
854	Quirúrgic	Procediments cardiovasculars percutanis amb <i>stent</i> recobert sense IAM	442	2,4	2,5073
055	Quirúrgic	Intervencions miscel·lànies d'oïda, nas, cavitat oral i coll	416	0,7	0,7558
808	Quirúrgic	Procediments cardiovasculars percutanis amb IAM, insuficiència cardíaca i xoc	397	3,5	2,7009
116	Quirúrgic	Implantació de marcapassos cardíac permanent sense IAM, insuficiència cardíaca o xoc, i implantació o substitució de derivació o generador de desfibril·lador automàtic implantable	364	5,5	3,5910
088	Mèdic	Malaltia pulmonar obstructiva crònica	347	5,2	1,1469
203	Mèdic	Neoplàsia maligna del sistema hepatobiliar/pàncrees	333	5,1	1,8250

Font: SIAP / SIAH - SAP.

GRD més freqüents de l'Hospital de Viladecans

GRD	Típus	Descripció	Altes	Estada mitjana	Pes mitjà
039	Quirúrgic	Intervencions sobre cristal·lí, amb o sense vitrectomia	1.063	0	0,9172
541	Mèdic	Pneumònia simple i altres trastorns respiratoris, excepte bronquitis i asma, amb c. o c. majors	578	7,15	2,3431
127	Mèdic	Insuficiència cardíaca i xoc	311	6,28	1,4222
088	Mèdic	Malaltia pulmonar obstructiva crònica	218	3,23	1,1469
544	Mèdic	Insuficiència cardíaca crònica i arítmia, amb c. o c. majors	198	7,09	3,4195
162	Quirúrgic	Intervencions per hèrnia inguinal i femoral, edat >17, sense c. o c.	193	0,28	0,7400
359	Quirúrgic	Intervencions d'úter i annexos per carcinoma <i>in situ</i> i malalties no malignes, sense c. o c.	161	1,05	1,0980
158	Quirúrgic	Intervencions sobre anus i estoma, sense c. o c.	151	1,14	0,6590
225	Quirúrgic	Intervencions sobre el peu	145	0,52	1,2410
014	Mèdic	Ictus amb infart	128	6,98	1,8800

Font: SIAP / SIAH - SAP.

Innovació i millores assistencials

Es crea el Centre Terciari d'Ictus de l'Hospital Universitari de Bellvitge i l'Hospital Universitari Vall d'Hebron

El Centre Terciari d'Ictus (CTI) agrupa les infraestructures i els mitjans necessaris per a la realització d'un conjunt de processos assistencials destinats a proporcionar, de manera multidisciplinària i integral, un diagnòstic i un tractament adequats i immediats dels pacients amb ictus que requereixen cures mèdiques i quirúrgiques intensives, proves especialitzades o tractaments intervencionistes.

L'objectiu del codi ictus/CTI és detectar els pacients tributaris de tractament neurointervencionista o de tractament neuroquirúrgic en el primer nivell assistencial, amb la finalitat de ser remesos directament al Centre Terciari d'Ictus i reduir els temps d'intervenció.

S'inaugura la primera gammacàmera SPECT/CT amb detector pla i s'internalitzen els productes intermedis de medicina nuclear

El 15 de juny de 2010, l'Hospital Universitari de Bellvitge (HUB) ha inaugurat la primera gammacàmera SPECT/CT amb detector pla de l'Estat espanyol. El projecte ha estat possible gràcies a la gestió territorial dels recursos i pressupostos. Així, des del juliol de 2010, l'HUB es fa càrrec de totes les exploracions de medicina nuclear de tots els equips d'atenció primària de la Gerència Territorial Metropolitana Sud.

L'estalvi en compres d'exploracions a proveïdors externs per a l'atenció primària servirà per sufragar l'increment de professionals i de material necessaris per ampliar l'activitat del Servei de Medicina Nuclear de l'HUB i per recuperar el cost de la nova gammacàmera en uns sis anys.



Es consolida la cirurgia robòtica

Aquest 2010, el Servei d'Urologia de l'HUB ha dut a terme 40 intervencions de prostatectomies radicals per adenocarcinoma de pròstata mitjançant el sistema robotitzat Da Vinci. Per la seva banda, el Servei de Ginecologia ha fet 38 procediments amb aquest mateix sistema, predominantment de cirurgia oncològica (histerectomia abdominal més limfadenectomia paraòrtica, limfadenectomies per estadificació...). A més, durant el segon semestre ha començat també la cirurgia del sol pelvià.

Simultàniament, el Servei de Cirurgia General i Digestiva també ha iniciat la cirurgia robòtica, amb un total de 26 procediments. Les seccions de cirurgia esofagogastrica i pàncrees han realitzat inicialment diversos procediments en fase d'aprenentatge, i posteriorment han passat a procediments amb més valor afegit per dur-los a terme amb el robot: dues funduplicatures per reflux gastroesofàgic, tres miotomies de Heller per acalàsia i tres pancreatectomies corporocaudals. Al mateix temps, la secció de còlon ha iniciat la cirurgia oncològica del recte en tres casos i ha realitzat un procediment de sòl pelvià (rectopèxia).

Els serveis de diagnòstic per la imatge implanten el sistema SAP

El mes d'abril tots els serveis de diagnòstic per la imatge (SDPI) de la DAP Costa de Ponent han posat en marxa el sistema SAP, en connexió directa amb els serveis de radiologia de l'Hospital Universitari de Bellvitge i l'Hospital de Viladecans. A la DAP Costa de Ponent hi ha 7 SDPI que treballen en 11 centres diferents que donen servei a tot el territori. Aquest pas endavant en el desenvolupament territorial ha significat una gran millora qualitativa, tant per a la gestió com per a la prestació de serveis.

Treballar amb SAP possibilita la consulta de les imatges i els informes de radiologia des de qualsevol punt del territori i permet la gestió integral del servei amb un sistema intuïtiu, àgil i unificat.

Avenços en el programa de neurocirurgia funcional de l'Hospital Universitari de Bellvitge

Seguint el camí iniciat en els anteriors dos anys adreçat a fer realitat un programa de neurocirurgia funcional a l'HUB, durant el 2010 s'han fet diversos esforços assistencials i de gestió, especialment pel que fa a la consolidació de les tècniques d'estimulació cerebral profunda en els trastorns del moviment (malaltia de Parkinson).

L'activitat es resumeix en 5 cirurgies funcionals del Parkinson, 14 cirurgies funcionals de l'epilèpsia, tres cirurgies funcionals del TOC, tècniques d'estimuladors esfenopalatins en 17 pacients amb AVC, 160 monitoratges intraoperatoris (fins al 18 d'octubre), i 17 monitoratges continus d'estatus epilèptic en UCI.

Es reunifica l'atenció pediàtrica de l'EAP Centre i l'EAP Sant Josep de l'Hospitalet de Llobregat en un únic servei al CAP Just Oliveras

El Servei de Pediatria del CAP Just Oliveras, que cobreix l'atenció pediàtrica dels nens i nenes dels equips Sant Josep i Centre, té unes instal·lacions noves situades a la planta zero del mateix CAP. A les noves instal·lacions hi ha la zona d'atenció i recepció d'usuaris, vuit consultes i un despatx interior de treball administratiu.

Paral·lelament a aquest trasllat, els equips directius dels dos EAP, amb el suport de la Direcció del SAP, han elaborat un projecte per a la creació de la Unitat de Pediatria del CAP Just Oliveras, que permet el treball com a unitat funcional de tot l'equip de puericultura i pediatria dels EAP Centre i Sant Josep de l'Hospitalet de Llobregat.



S'amplia la bugaderia, que inicia la seva activitat com a bugaderia territorial

La bugaderia de l'HUB ha encetat una nova etapa crucial, prevista al Pla estratègic 2009-2010 de la Gerència Territorial Metropolitana Sud, que consisteix en una nova orientació territorial per donar suport a altres institucions sanitàries de l'àrea Metropolitana Sud.

Així, des del novembre de 2010 presta servei de neteja de roba també a l'Hospital de Viladecans, que aporta uns 600 quilos diaris addicionals de roba rentada, i ha tancat un conveni per treballar, a partir del gener de 2011, per a l'Institut Català d'Oncologia, amb un augment similar de la producció.

Per fer possible aquest projecte, l'Hospital ha adquirit noves màquines i sistemes per un valor d'un milió d'euros, que li permeten rentar més roba i millorar la qualitat del treball i la sostenibilitat mediambiental.

L'Hospital Universitari de Bellvitge estableix acords de terciarisme amb diversos hospitals de la seva àrea d'influència

Amb motiu de l'aprovació, l'any 2009, del document de terciarisme de l'HUB, i amb l'increment dels dispositius hospitalaris en el territori, s'ha portat a terme un calendari de reunions entre els equips directius i professionals de l'HUB i els seus homòlegs dels hospitals Moisès Broggi, Viladecans, Joan XXIII, Igualada, Hospital General de l'Hospitalet i Vilafranca, per tal d'establir els acords de col·laboració i afavorir el flux de pacients d'alta complexitat a l'Hospital Universitari de Bellvitge.

El marc general dels pactes referma que l'HUB assumeix totes les necessitats d'activitat assistencial d'alta complexitat i que cada hospital assumeix la cartera bàsica per a la seva població de referència. Aquest criteri general es concreta en una llista de procediments assumits pels diferents serveis de cada centre, basant-se en una anàlisi de la pràctica diària del procés assistencial.

Ja són 27 els equips d'atenció primària que adopten el model d'autonomia de gestió de l'ICS

Un cop acabada la fase demostrativa del projecte d'autonomia de gestió de l'ICS, amb molt bons resultats tant pel que fa a la percepció dels professionals com als resultats de salut i de gestió, 26 equips d'atenció primària de la DAP Costa de Ponent s'han afegit al nou model de gestió que ja comptava amb l'equip de Can Vidalet en la primera fase.

Aquest nou model de gestió comporta més autonomia i implicació per part de tots els professionals de l'equip en la gestió dels recursos i, a la vegada, un grau més alt de responsabilitat, sempre dins del marc institucional d'empresa pública, amb l'objectiu d'avançar cap a l'excel·lència clínica, amb més satisfacció dels ciutadans i dels professionals i una millor utilització dels recursos.

Es posen en marxa tres noves direccions clíniques a l'Hospital Universitari de Bellvitge

Aquest 2010, a l'HUB s'han posat en marxa les direccions clíniques de Malalties Digestives i Cirurgia General, Laboratori Clínic i Malalties del Cor, que se sumen a la que ja existia.

tia de Malalties Respiratòries, creada l'any 2009. Així mateix, s'ha completat el treball de planificació de les línies estratègiques de la Direcció Clínica del Sistema Nerviós i s'ha presentat a l'ICS el document de sol·licitud de la seva constitució, pendent de resolució.

Els objectius que es persegueixen amb aquesta fórmula organitzativa són agilitar la presa de decisions, aprofitar les sinergies potencials entre els serveis que les formen, millorar la interrelació en l'activitat dels diferents col·lectius professionals i afavorir la integració sanitària territorial.

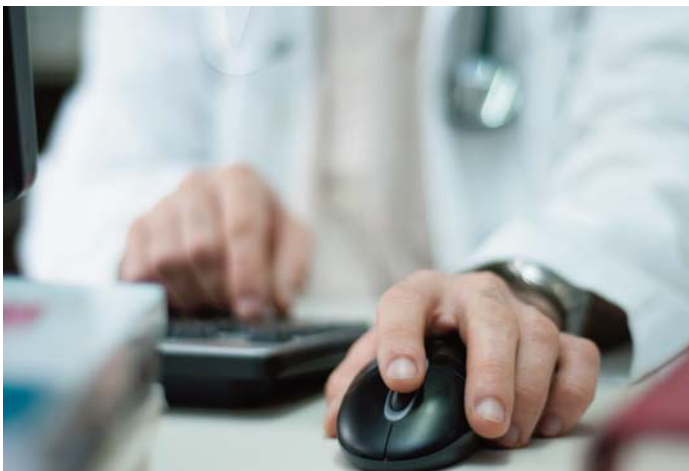
L'Hospital Universitari de Bellvitge i l'IDIBELL participen en el Health Universitat de Barcelona Campus

El mes de maig, una trentena d'institucions, entre les quals l'Hospital Universitari de Bellvitge, l'IDIBELL i totes les entitats del Campus de Bellvitge, s'han constituït en el Health Universitat de Barcelona Campus (HUBc), liderat per la UB. Aquesta agrupació ha estat reconeguda com a campus d'excel·lència internacional pel Ministeri d'Educació i el Ministeri de Ciència i Innovació.

Aquest reconeixement implica tant un finançament directe com un segell de prestigi que permetrà optar a finançaments específics, tant estatals com internacionals. La participació en un projecte d'aquesta envergadura significa una nova plataforma d'impuls a la innovació i a la qualitat en totes les activitats, així com un incentiu per facilitar la posada en marxa de nous projectes.

Es posa en marxa el projecte Xarxa Wi-Fi a la DAP Costa de Ponent

Amb una aposta ferma per les noves tecnologies en la millora de l'eficiència dels recursos i de la qualitat dels serveis, l'any 2010 s'ha iniciat el projecte Xarxa Wi-Fi a la DAP Costa de Ponent, que suprimeix distàncies i apropa els professionals. Es tracta d'una xarxa professional complementària de la xarxa corporativa, multiplataforma, unificada, gestionada i flexible. Permet la connexió sense fils de qualsevol aparell d'electromedicina, com per exemple els espiròmetres i els electrocardiògrafs, a la xarxa local. També permet la connexió dels dispositius mòbils corporatius dels treba-



lladors a les xarxes locals dels centres (portàtils, PDA, *smartphone* i d'altres).

Aquest any ja s'han connectat o estan pendents del cablejat 21 centres i estan en procés d'implantació 106 punts d'accés (AP).

Es posen en marxa tres noves unitats funcionals no oncològiques a l'Hospital Universitari de Bellvitge

Les unitats funcionals no oncològiques són unitats funcionals transversals que comporten la participació de diversos professionals de diferents serveis dedicats al diagnòstic i el tractament d'un procés. Són unitats mixtes formades per metges, infermeres, auxiliars i administratius que es fan imprescindibles per al seu funcionament. Existeix el compromís de treball en equip amb uns objectius comuns, clarament definits, que estimulen, fomenten i milloren de manera continuada l'activitat assistencial.

Les unitats posades en marxa durant el 2010 a l'HUB han estat la Unitat Funcional de Malaltia Inflamatòria Intestinal, la Unitat Funcional de Demències i la Unitat Funcional de Patologia Vasculat Cerebral.

Un grup d'infermeres del SAP Baix Llobregat Litoral reben el Diploma per Serveis Destacats a la Comunitat

Un grup d'infermeres dels equips d'atenció primària i del SAP Baix Llobregat Litoral han estat guardonades per l'Ajuntament de Sant Boi de Llobregat amb el Diploma per Serveis Destacats a la Comunitat gràcies a la seva tasca i al seu suport al Projecte Equip 3 Prevenció.

Aquest projecte va néixer de la voluntat de sumar esforços i crear sinergies entre les tres entitats implicades en l'atenció i la prevenció de problemes de salut dels joves majors de 15 anys. D'una banda, les infermeres ja desenvolupaven el programa Salut i Escola, amb xerrades i consulta oberta als instituts de secundària de la població. D'altra banda, la Unitat d'Educació Viària de la Policia Local de Sant Boi també anava als instituts per fer sessions d'informació i prevenció dels hàbits de risc en la conducció i el comporta-

ment viari. Per acabar, també des del Programa Municipal Transversal de Prevenció de les Drogodependències, s'estava actuant en la prevenció del consum d'alcohol i altres substàncies addictives. De tot això va néixer l'Equip 3 de prevenció, que avui dia està treballant en el 100% dels instituts de secundària en el camp de la mobilitat vial i el consum de tòxics.

Després de tres d'anys d'actuacions, es pot parlar d'unes 60 sessions anuals i més de 1.100 alumnes que s'han aprofitat cada any d'aquest projecte. S'ha constatat una disminució d'un 8,2% trans anual de consumidors de begudes alcohòliques a l'ESO, una disminució d'un 13% interanual d'accidents en la població diana i una disminució d'un 11% de denúncies per consum de drogues.

Es posa en marxa l'Hospital de Dia de Diabetis

L'1 de juny es va posar en marxa a l'Hospital Universitari de Bellvitge l'Hospital de Dia de Diabetis, en el marc de l'Hospital de Dia polivalent de l'Àrea de Consultes Externes. Des d'aquesta data i fins al 31 de desembre ha atès un total de 222 visites.

L'Hospital de Dia du a terme una assistència ràpida i flexible per a descompensacions no greus de la diabetis que es poden tractar amb estades de poques hores. D'aquesta manera, s'aconsegueix estalviar esperes als pacients, evitar ingressos innecessaris i un millor seguiment del trastorn metabòlic. En definitiva, s'ajuda a aconseguir que la diabetis es converteixi en una malaltia d'atenció més ambulatoria en aquests casos.

Incorporació de la reconstrucció parcial de mama per via endoscòpica

El Servei de Cirurgia Plàstica de l'Hospital Universitari de Bellvitge, en el marc de la Unitat Funcional de Mama de l'Hospital i l'ICO, ha iniciat per primera vegada a Espanya un programa de reconstrucció parcial de la mama utilitzant el múscul dorsal per via endoscòpica.

La via endoscòpica –un tipus d'abordatge pràcticament inèdit fins ara en la cirurgia del càncer de mama– permet minimitzar les cicatrius, que a penes queden visibles a l'axilla i a la part posterior de l'esquena, així com obtenir una recuperació millor.

Millora la coordinació entre els diferents nivells assistencials en l'atenció al pacient crònic complex a la comarca del Garraf

Dins del projecte demostratiu al territori del Pla d'Innovació de l'Atenció Primària, al SAP Alt Penedès-Garraf s'ha posat en marxa el projecte d'atenció integrada al pacient complex pluripatològic.

Es tracta d'una integració de serveis per a una atenció compartida entre els equips d'atenció primària, les gestores de casos, l'atenció especialitzada (Hospital Comarcal del

Garraf) i/o altres dispositius (atenció sociosanitària, PADES, salut mental, ACUT). Un exemple d'integració són les Rutes Assistencials, que defineixen qui ha d'intervenir, quan i des d'on (integració de nivells i recursos del territori).

Amb tot això es pretén disminuir la utilització d'alt cost –com les hospitalitzacions urgents– i assegurar estades adequades; millorar i facilitar les transicions entre els diferents nivells assistencials (història clínica compartida, protocols comuns...); mantenir la situació funcional dels pacients; disminuir la iatrogènia; millorar la qualitat de vida del malalt i la seva família; millorar el nivell de competències dels professionals en el maneig d'aquests pacients, i incrementar l'eficiència del sistema.

L'Hospital Universitari de Bellvitge inicia la pràctica de lobectomies toracoscòpiques sense toracotomia

El juny de 2010, el Servei de Cirurgia Toràctica, en el marc de la Direcció Clínica de Malalties Respiratòries, ha començat a practicar, per primera vegada a Espanya, la lobectomia toracoscòpica sense toracotomia, el procediment menys invasiu existent fins ara en resecció major del pulmó.

La menor agressivitat d'aquest tipus d'intervenció fa que el pacient es pugui beneficiar de més seguretat durant l'operació, d'una recuperació més ràpida, i d'un menor risc de complicacions.





El Servei de Diagnòstic per la Imatge de l'Hospitalet incorpora un TC

El Servei de Diagnòstic per la Imatge Pura Fernández de l'Hospitalet, inaugurat al final del 2009, s'ha equipat amb la tecnologia més moderna amb la incorporació d'un aparell digital de TC, el primer que s'instal·la en un centre d'atenció primària a la DAP Costa de Ponent.

Des que va començar a funcionar, a mitjan 2010, fins al final de l'any s'han fet 2.420 exploracions. Es preveu una activitat anual d'unes 8.000 exploracions, que respondran a la demanda dels equips d'atenció primària de l'Hospitalet de Llobregat i dels especialistes integrats a l'Hospital Universitari de Bellvitge.

Amb una orientació territorial i d'integració dels àmbits d'atenció primària i especialitzada, s'ha establert un acord entre el SAP l'Hospitalet i l'Hospital Universitari de Bellvitge que preveu la col·laboració dels metges radiòlegs dels dos serveis en la lectura dels TC i la formació dels professionals.

Aquest nou equipament representa una millora dels serveis, tant per a pacients com per a professionals, ja que es disminueix la llista d'espera i s'evita la derivació a centres concertats.

Es renova el TC al Servei de Diagnòstic per la Imatge de l'Hospital de Viladecans

Al principi del mes de novembre de 2010 va iniciar la seva activitat amb pacients el nou TC multital·la de 16 corones de l'Hospital de Viladecans.

Aquest nou TC, que substitueix l'antic aparell d'una corona, ha representat una millora important en la prestació de

serveis per part del Servei de Diagnòstic per la Imatge, atès que permet desenvolupar en el propi hospital prestacions avançades que fins ara s'havien de derivar a altres centres, amb el consegüent estalvi econòmic. Algunes de les prestacions que ara es poden oferir són el cardio-TC, la colonoscòpia virtual, la perfusió cerebral i l'estudi del nòdul pulmonar.

Així mateix, la renovació del TC ha permès millorar la seguretat en els pacients, ja que, com que fa l'escaneig en menys d'un segon, permet adquirir imatges de més alta qualitat amb una dosi de radiació molt més reduïda que l'aparell anterior.

Per a aquest TC es preveu una activitat anual al voltant de 6.600 exploracions.

Implantació del SAP a l'Hospital Universitari de Bellvitge

El 19 de març de 2010, l'Hospital Universitari de Bellvitge va posar en marxa el nou sistema d'informació assistencial corporatiu SAP, comú a tots els centres de l'ICS. El nou SAP Assistencial dona accés a més de 5.000 usuaris des de més de 1.500 punts de treball simultàniament, i la seva posada en marxa ha implicat la migració de 8 milions d'informes. El procés de migració i de formació de tots els professionals de l'Hospital en el SAP va durar més de sis mesos (de setembre de 2009 a març de 2010). A partir d'aquesta data, es va fer un seguiment continu del seu funcionament i utilització, amb la correcció dels problemes detectats. Per tal de continuar optimitzant el sistema, el setembre de 2010 diversos grups de treball van iniciar la revisió sistemàtica de tots els seus processos.

L'Hospital Universitari de Bellvitge rep per quarta vegada el premi TOP 20

L'Hospital Universitari de Bellvitge va rebre el 26 d'octubre de 2010 el premi TOP 20, que el reconeix com un dels quatre millors grans hospitals de referència espanyols en gestió hospitalària, de manera que reeditava el guardó que ja va obtenir l'any anterior en aquesta mateixa categoria. Aquesta és la quarta vegada que l'Hospital obté aquest guardó en els onze anys d'història del premi.

Hospitals TOP 20 és l'únic programa d'avaluació objectiva dels hospitals d'aguts de l'Estat espanyol, i el porta a terme l'empresa Iasist a partir d'indicadors objectius de qualitat, funcionament i eficiència, obtinguts a partir de les dades que els centres registren.

Per valorar la gestió hospitalària global es van tenir en compte vuit indicadors: tres de qualitat assistencial (mortalitat, complicacions, readmissions), dos d'adequació de la pràctica clínica (cirurgia sense ingrés i hospitalitzacions evitables) i tres d'eficiència (estades, productivitat i cost).

L'Hospital de Viladecans desenvolupa la primera avaluació externa del Pla de millora de l'acreditació

A mitjan 2010, l'entitat acreditadora TÜV-Rheinland, d'acord amb el Decret 5/2006, va fer l'avaluació externa del Pla de millora de l'acreditació de centres d'atenció hospitalària de Catalunya.

Al Pla de millora hi havia 134 estàndards pendents, dels quals 115 van ser assolits i 19 van quedar com a no assolits.

La puntuació final atorgada per l'entitat avaluadora externa va ser del 96,18%, la qual millora el 73,09% de l'avaluació inicial.



Es revisa el sistema de gestió de la qualitat de la Unitat d'Esterilització Central Metropolitana Sud

Coincidint amb el procés de renovació, aquest 2010, de la certificació UNE-EN-ISO 9001-2008 de la Unitat d'Esterilització Central de l'Hospital Universitari de Bellvitge, s'ha treballat durant tot l'any per garantir la més alta qualitat en totes les activitats relacionades amb l'esterilització de roba i materials hospitalaris de l'Hospital i de l'Àrea Metropolitana Sud.

També s'ha fet una enquesta entre els professionals de l'atenció primària clients de la Unitat d'Esterilització Central, que ha tingut com a resultat un nivell de satisfacció de 8,89 sobre 10.

A més, durant aquest any s'ha iniciat un procés de canvi més actiu i dinàmic que permetrà assumir nous reptes per als propers anys, com ara incorporar serveis de l'Hospital de Viladecans.

Els equips d'atenció primària de la DAP Costa de Ponent obtenen resultats excel·lents en els estàndards de qualitat assistencial (EQA)

Dels resultats dels EQA de desembre de 2010 dels EAP de l'ICS, facilitats pel Sistema d'Informació dels Serveis d'Atenció Primària (SISAP), cal destacar el bon resultat de

molts dels EAP de Costa de Ponent: dels 10 EAP més ben classificats, 7 són de la Direcció d'Atenció Primària Costa de Ponent.

D'altra banda, els dos primers serveis d'atenció primària són també de Costa de Ponent. El SAP col·locat en primer lloc és el de l'Hospitalet i el segon és el del Baix Llobregat Nord.

L'EQA fa referència a resultats assistencials (control de diabètics, hipertensos, dislipèmics, tabaquisme, consum d'alcohol, risc cardiovascular, MPOC, vacunació antigripal i antipneumocòccica, atenció domiciliària...).

Auditories externes a l'Hospital Universitari de Bellvitge

Durant el 2010, l'Hospital Universitari de Bellvitge ha superat les auditories externes següents:

- TOP 20 d'hospitals de referència regional i nacional (Iasist).
- Centres, serveis i unitats de referència CSUR del Sistema Nacional de Salut per al tractament de les infeccions osteoarticulars resistents.
- Centres, serveis i unitats de referència CSUR del Sistema Nacional de Salut per al trasplantament renal encreuat.

Així mateix, s'han preparat i fet tres auditories més del CSUR pendents de dictamen i resolució per part del Ministeri: esclerosi múltiple, cirurgia reparadora del ventricle esquerre i cirurgia del plexe braquial.

Seguretat clínica del pacient a l'Hospital Universitari de Bellvitge

Una primera acció ha estat l'elaboració d'un programa de formació en seguretat clínica de l'Hospital Universitari de Bellvitge, aprovat pel Comitè de Seguretat Clínica.

D'altra banda, aquest any s'han fet els esforços que cristal·litzen en l'adhesió de l'Hospital al programa SINASP (Sistema de Notificació i Aprenentatge per a la Seguretat del Pacient), proposat per l'ICS i promogut pel Departament de Salut i el Ministeri de Sanitat, Política Social i Igualtat, que representarà un pas endavant en la promoció de la cultura de la seguretat dels pacients, ja que el seu principal objectiu és la millora de les pràctiques segures mitjançant l'anàlisi i la gestió dels efectes adversos notificats.

Per acabar, seguint el model acordat amb el grup de qualitat de l'ICS, en el decurs de l'any 2010 s'ha recollit la informació necessària per al monitoratge d'indicadors del quadre de comandament de seguretat clínica.



Activitat de recerca de l'Institut d'Investigació Biomèdica de Bellvitge

L'Institut d'Investigació Biomèdica de Bellvitge (IDIBELL) és el centre que acull la recerca que duen a terme els professionals de l'Hospital Universitari de Bellvitge. L'IDIBELL està participat per l'ICS, l'Institut Català d'Oncologia, la Universitat de Barcelona i l'Institut de Diagnòstic per la Imatge. Està integrat en el parc científic de salut de l'Hospitalet de Llobregat, Biopol'H, un consorci format per la Generalitat de Catalunya, la Universitat de Barcelona, l'Ajuntament de l'Hospitalet de Llobregat i la Bioregion de Catalunya-Biocat.

Durant l'any 2010, l'IDIBELL ha continuat apostant per la recerca de qualitat orientada a millorar la salut de les persones. L'any 2010, els investigadors de l'Institut han continuat publicant en les millors revistes científiques internacionals i liderant projectes europeus i internacionals rellevants.

L'Institut ha posat en marxa una àrea per fomentar la transferència de coneixement que permeti aplicar els resultats de la feina dels més de vuit-cents investigadors que acull. Aquesta feina no es pot fer de manera aïllada, sinó que és necessari dur-la a terme conjuntament amb altres institucions. En aquest sentit, durant el 2010 l'IDIBELL ha reforçat els seus convenis institucionals, s'ha integrat en noves xarxes de recerca i, en el camp dels assaigs clínics, ha potenciat la seva participació en el CAIBER (Consorti de Suport a la Investigació Biomèdica en Xarxa). L'Institut participa en el projecte Campus d'Excel·lència Internacional 2010 Health Universitat de Barcelona Campus (HUBc), atorgat pel Ministeri d'Educació i el Ministeri de Ciència i Innovació.

Durant el 2010 ha continuat avançant en el projecte Biobanc, el qual es convertirà en una de les col·leccions de mostres més grans de l'Estat. Es tracta d'un recurs cada cop més imprescindible per poder dur a terme recerca d'alt impacte científic i social i un dels projectes estratègics de la institució.

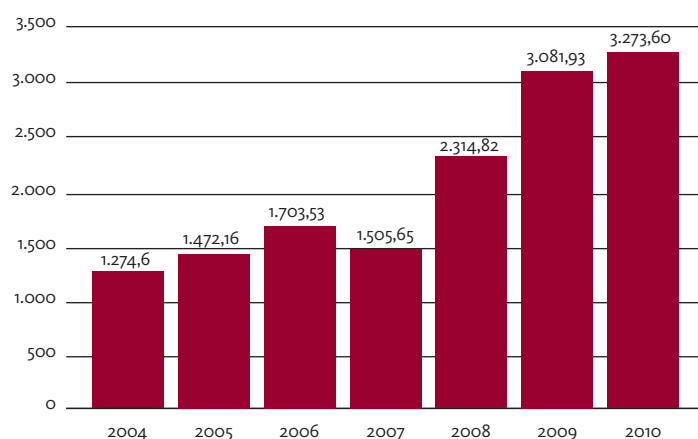
Aquest any, l'IDIBELL ha començat a definir el seu Pla estratègic per als propers anys, que inclou una redefinició de les àrees de recerca i en el qual participen els investigadors de l'Institut. L'IDIBELL també ha apostat fermament per la gestió de la qualitat i ha començat a treballar per adaptar a la certificació ISO els serveis de suport a la recerca.



Activitat científica de l'Hospital Universitari de Bellvitge (IDIBELL)

Publicacions científiques indexades	677
Factor d'impacte total	3.273,18
Factor d'impacte mitjà	4,83
Projectes i ajuts d'investigació vigents	422
Projectes concedits durant el 2010	100
Assaigs clínics avaluats pel Comitè Ètic d'Investigació Clínica (CEIC) de l'Hospital Universitari de Bellvitge	138
Assaigs clínics en curs	371
Estudis postautorització avaluats pel CEIC de l'Hospital Universitari de Bellvitge	21

Evolució del factor d'impacte total de l'IDIBELL



Àrees temàtiques de recerca

Càncer i genètica molecular humana
Neurociències
Patologia infecciosa i trasplantament
Factors de creixement, hormones i diabetis
Malalties inflamatòries, cròniques i degeneratives
Epigenètica i biologia del càncer

Projectes i ajuts vigents

Contractes de recursos humans	144
Borsa de viatge	6
Convenis	5
Grups acreditats	22
Acreditació de grups estables AECC	1
Premis	5
Xarxes temàtiques	17
CAIBER	1
Infraestructura	2
Programa CENIT	6
Projectes de recerca nacionals	182
Projectes de recerca internacionals	22
Altres	9
Total	422

Hospital de Viladecans

La Fundació Hospital de Viladecans per a la Recerca i la Docència ha iniciat la integració a l'Institut d'Investigació Biomèdica de Bellvitge (IDIBELL) amb la incorporació d'un membre al Comitè Científic de l'IDIBELL. Cal acabar de definir la fórmula jurídica més adient per a la completa fusió.

D'altra banda, cal destacar la consolidació del Grup de Recerca en Patologia Funcional Digestiva, que el 2010 ha obtingut l'acceptació de dos projectes dins la convocatòria dels projectes d'investigació en salut de l'Institut de Salut Carlos III.

Activitat científica

Publicacions científiques indexades	10
Altres publicacions	9
Factor d'impacte total	45,53
Factor d'impacte mitjà	4,5
Projectes de recerca nacionals	15
Projecte de recerca internacional	1
Assaigs clínics avaluats pel CEIC	2
Assaigs clínics en curs	5
Altres estudis avaluats pel CEIC	3
Tesi doctoral	1

Àrees temàtiques de recerca

Patologia funcional digestiva
Serveis sanitaris: indicadors de qualitat
Neurologia (neurociències)
Investigació clínica: cirurgia, anestèsia, radiologia, ORL

Direcció d'Atenció Primària Costa de Ponent

Durant el 2010, a la DAP Costa de Ponent s'ha consolidat el treball dels grups de recerca acreditats prèviament per l'IDIBELL (trastorns funcionals digestius) i per l'IDIAP Jordi Gol (OCTABAIX, GRAPISAM i estils de vida) amb la incorporació de nous projectes de recerca als grups i per l'augment de les col·laboracions d'aquests grups amb altres institucions. Dos grups més (malalties cardiovasculars en AP –MACAP– i càncer –CANCER-REAP–) han estat acreditats recentment per l'IDIAP Jordi Gol després d'assolir els criteris necessaris. Entre els professionals d'atenció primària ha arrelat la manera d'abordar la recerca en format de grup, per la qual cosa altres grups continuen en procés d'acreditació (aparell locomotor –GEPAL–, farmàcia –FARMAPO- NENT–, i risc cardiovascular i estils de vida –IDENCAR–) i s'han format nous grups. Tots aquest grups es caracteritzen per ser multidisciplinaris i translacionals. També s'ha iniciat un procés d'expansió de la recerca a altres nivells professionals com ara els treballadors socials i s'ha incrementat en l'àmbit d'infermeria amb la incorporació d'infermers/res que poden assolir el doctorat.

Un altre fet a destacar és la participació de més de vint professionals en l'estudi europeu *The appropriateness of prescribing antibiotics in primary health care in Europe with respect to antibiotic resistance*, finançat per la Comissió Europea, i l'establiment i la consolidació de dues unitats funcionals d'assajos clínics en dos equips d'atenció primària (Santa Eulàlia Sud i Florida Nord) per a la promoció i participació en assajos clínics independents a iniciativa dels professionals d'atenció primària i d'altres promoguts per la indústria farmacèutica, integrats al node del Consorci de Suport a la Investigació Biomèdica en Xarxa (CAIBER) que lidera l'IDIAP Jordi Gol.

Activitat científica

Publicacions científiques indexades	41
Publicacions científiques no indexades	42
Factor d'impacte total	50,43
Factor d'impacte mitjà	1,483
Projectes d'investigació vigents	36
Col·laboracions	22
Assaigs clínics	5
Tesis doctorals	44
Ponències	47
Comunicacions	88
Pòsters	252
Premis	17

Àrees temàtiques de recerca

Envel·liment
Malalties cardiovasculars
Salut mental
Aparell respiratori
Càncer
Rehabilitació
Aparell digestiu
Farmàcia
Malalties infeccioses
Recerca en serveis
Estils de vida



Docència

La Gerència Territorial Metropolitana Sud integra estudiants de diversos ensenyaments. Dins del Campus Universitari de Bellvitge hi ha diferents facultats i escoles universitàries d'alguns d'aquests ensenyaments, però també s'han establert altres convenis de col·laboració amb altres universitats que no s'ubiquen dins del Campus, com ara la Universitat Internacional de Catalunya i la Blanquerna-Universitat Ramon Llull, entre altres.

La Gerència Territorial Metropolitana Sud també manté convenis de pràctiques amb estudiants d'escoles de formació professional de grau mitjà i superior.

A l'Hospital Universitari de Bellvitge aquest any s'ha implantat el document *Drets i deures dels estudiants en formació* i s'han fet 36 sessions d'acollida. S'ha incrementat la

formació pregrau en 133 estudiants i la formació postgrau en 90 estudiants, i s'han incorporat tres ensenyaments nous.

D'altra banda, la Unitat de Relacions Institucionals, Protocol i Imatge Corporativa, al llarg de l'any 2010, ha acollit quatre alumnes en pràctiques de Publicitat i Relacions Públiques de la Blanquerna-Universitat Ramon Llull. Durant la seva formació han estat en contacte amb els diferents professionals de l'Hospital (públic intern) i tots els públics externs (malalts, acompanyants, entitats, institucions, mitjans de comunicació, etc.). Han treballat el protocol, la logística d'activitats, d'actes (locals, nacionals i internacionals) i també les relacions institucionals. S'han format en treball en equip i en organització.

Alumnes de pregrau

	DAP Costa de Ponent	Hospital Universitari de Bellvitge	Hospital de Viladecans	Total
Medicina	74	334	16	424
Infermeria	335	357	47	739
Odontologia	130	-	-	130
Fisioteràpia	164	92	-	256
Nutrició i dietètica	-	12	-	12
Teràpia ocupacional	2	6	-	8
Treball social	17	5	-	22
Tècnic de Cures auxiliars d'infermeria	22	109	31	162
Tècnic de Farmàcia	-	1	1	2
Tècnic de Documentació sanitària	12	13	4	29
Tècnic de Laboratori	1	23	3	27
Tècnic de grau superior d'Anatomia patològica	-	29	-	29
Tècnic de Radiologia	9	34	9	52
Manteniment	-	13	-	13
Administració	-	2	-	2
Publicitat i relacions públiques	-	4	-	4
Altres	14	-	2	16

Alumnes de postgrau

	DAP Costa de Ponent	Hospital Universitari de Bellvitge	Hospital de Viladecans	Total
Postgrau (FSE)				
Medicina	168	331	5	504
Psicologia	-	3	-	3
Farmàcia	-	10	-	10
Física	-	3	-	3
Química	-	2	-	2
Biologia	-	3	-	3
Infermeria de Salut Mental	-	1	-	1
LLIR	6	-	-	6
Postgrau (màsters)				
Odontologia	-	20	-	20
Infermeria	8	205	-	213
Psicologia	-	1	-	1

Professionals

Hospital Universitari de Bellvitge

Per àrees, s'han de destacar les actuacions següents:

Relacions laborals

- Criteris de normativa de permisos
- Convocatòries de moviment intern
- Normativa de calendari
- Criteris de formació continuada
- Millores de calendaris en diverses àrees

Formació

- Unificació en una sola unitat
- Creació del lloc específic per a formació en el portal de l'Hospital Universitari de Bellvitge
- Accions de formació presencial i en línia: 143
- Assistents a formació presencial i en línia: 8.383
- Ampliació de relacions institucionals per acollir alumnes en pràctiques
- Formació de formadors en SAP Assistencial

Selecció

- Convocatòries periòdiques de comandaments intermedis i responsables: 14
- Convocatòries amb perfil: 26
- Compulsa de 1.250 currículums de professionals en borsa

Acreditació

- 56 procediments de recursos humans definits
- Assoliment dels indicadors de formació
- Incorporació de clàusula de confidencialitat

Oficina d'Atenció al Professional

- Realització d'una enquesta de satisfacció dels professionals
- Remodelació de l'espai de l'oficina
- Atenció personalitzada
- Estudi de viabilitat de la finestreta única

Gestió de personal

- Elaboració de calendaris per als professionals
- Aplicació del programa de gestió del temps a infermeria i inici a zeladors
- Millora de la contractació
- Contractes eventuais de llarga durada

Prevenió de riscos laborals

- Constitució del grup de treball per a l'anàlisi del risc psicosocial
- Anàlisi de les 21 dimensions psicosocials
- Reconeixement mèdic a treballadors especialment sensibles al virus de la grip A
- Realització de dos simulacres d'evacuació

Hospital de Viladecans

Durant l'any 2010 s'ha reestructurat la Direcció de Personal, amb la modernització del seu funcionament i el treball per processos, que ha consistit en la creació de tres grups de treball que s'encarreguen del procés íntegre de gestió i administració del personal amb l'objectiu de millorar l'atenció i la qualitat del treball i aconseguir una major satisfacció dels usuaris interns.

D'altra banda, el nou bloc quirúrgic s'ha dotat de 20 professionals.





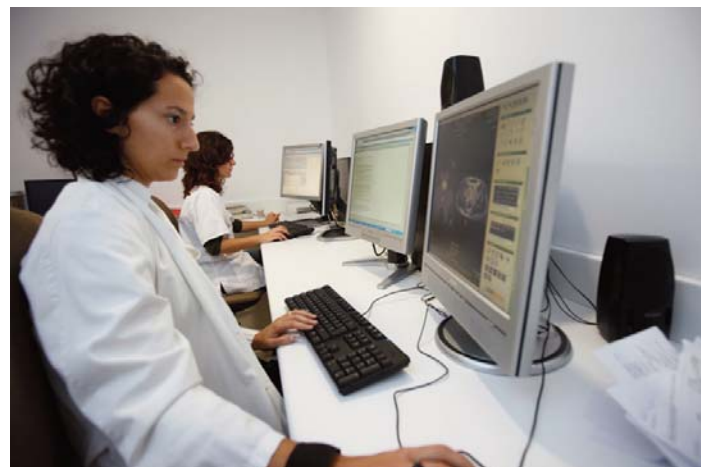
Plantilla per categories professionals

	DAP Costa de Ponent	Hospital Universitari de Bellvitge	Hospital de Viladecans	Total
Facultatius	1.292	589	142	2.023
Farmacèutics	6	15	4	25
Auxiliars d'infermeria	230	713	98	1.041
Diplomats d'infermeria/ATS	1.116	1.260	178	2.555
Altre personal sanitari	169	174	37	380
Personal administratiu	886	385	84	1.355
Treballadors socials	38	6	2	46
Altre personal no sanitari	295	524	47	868
Residents	174	353	5	532
Total	4.208	4.020	597	8.824

Mitjana anual arrodonida de la plantilla equivalent a jornada completa.

Activitat de formació continuada

	DAP Costa de Ponent	Hospital Universitari de Bellvitge	Hospital de Viladecans	Total
Activitats formatives	686	1.099	95	1.880
Hores ofertades	127.327	111.412	8.814	24.7553
Alumnes amb 80% d'assistència	9.066	17.123	880	27.069



Bellvitge Art

A través d'aquest espai, l'Hospital Universitari de Bellvitge té la voluntat d'apropar-se a tots els seus públics, tant professionals com externs (malalts, acompanyants, entitats, institucions, etc.). Al llarg de l'any s'han organitzat un total de 22 activitats artístiques: 18 obres d'autors de la casa i forans, un concurs de fotografia, un concurs de dibuix infantil (Nadal) i dos concerts de música (Sant Jordi i Santa Cecília) per crear un espai de lleure i distracció.

S'amplia la cartera de serveis del call center del SAP Baix Llobregat Centre

Durant l'any 2010 el *call center* del SAP Baix Llobregat Centre ha ampliat les seves instal·lacions, coincidint amb una nova ampliació de la cartera de serveis amb aquestes noves prestacions: gestió dels preoperatoris del SAP l'Hospitalet; programació de visites successives, radiologia convencional, telemetries i ecocardiografies de l'Hospital de l'Hospitalet, i ampliació de l'agenda sanitària a tot els centres del SAP Baix Llobregat Centre.

L'agenda sanitària funciona de la manera següent: quan un ciutadà truca al *call center* per demanar cita amb el seu metge per al mateix dia, si no hi ha un buit a la seva agenda se l'apunta a l'agenda sanitària. Les infermeres que gestionen aquesta agenda en un termini màxim de deu minuts li truquen i després d'una conversa protocol·litzada li donen resposta (programació per al primer forat lliure del seu

metge, derivació a urgències o resolució del cas amb consells sanitaris) i les pautes que ha de seguir fins a poder ser visitat.

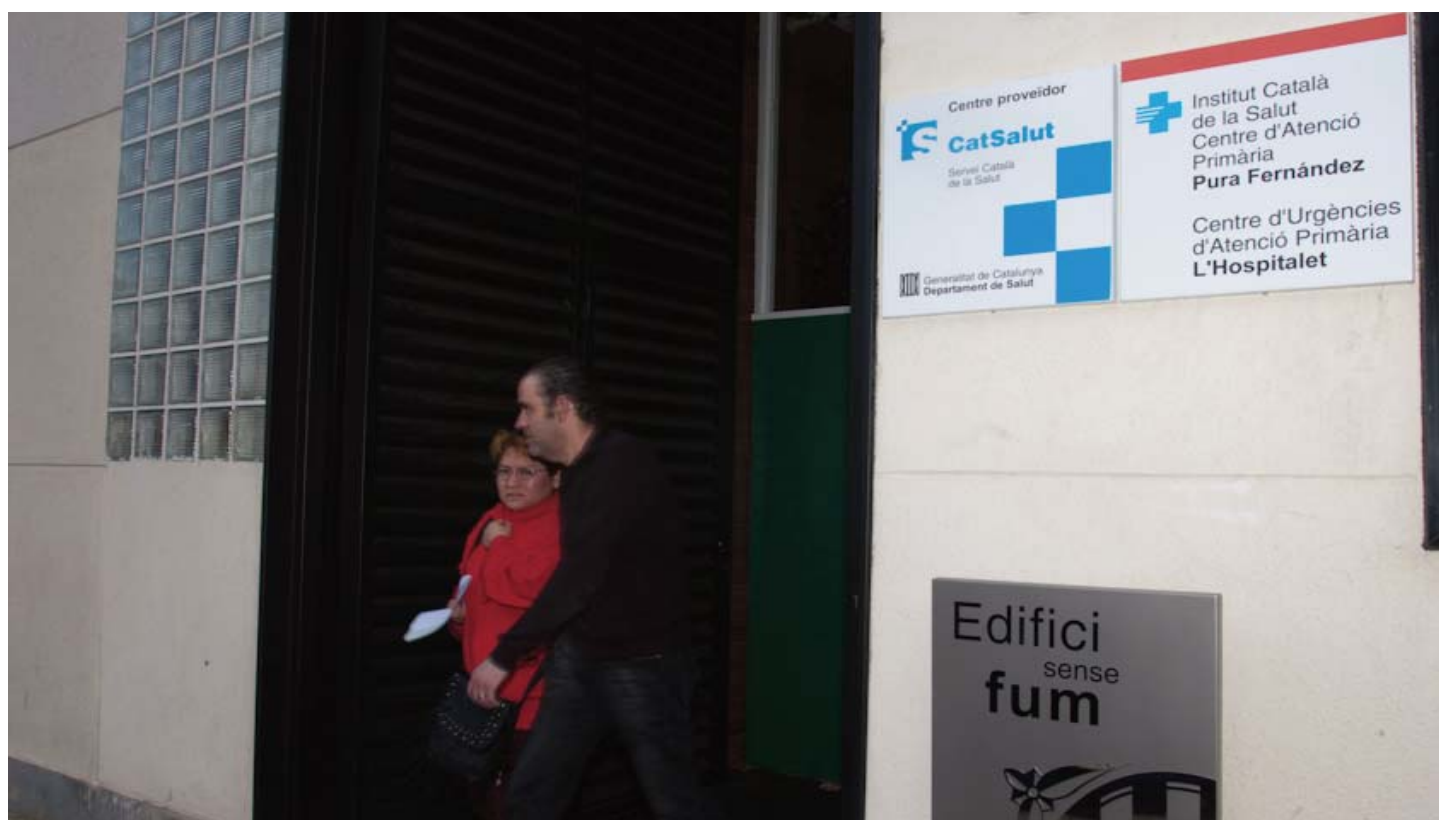
Es posa en marxa a l'Hospital Universitari de Bellvitge el Programa Pacient Expert en insuficiència cardíaca

El 18 de febrer s'ha posat en marxa el Programa Pacient Expert ICS en insuficiència cardíaca a l'Hospital Universitari de Bellvitge per a un grup de 10 pacients, en horari de matí. Aquest programa ha constatat de nou sessions durant dos mesos i mig relacionades amb els signes i símptomes, el pes, l'alimentació, la medicació, l'exercici i els hàbits i estils de vida.

S'ha pretès essencialment aconseguir la implicació i satisfacció dels participants, millorar la qualitat de vida, els coneixements i els hàbits i estils de vida sobre la malaltia, fomentar l'autocura per adquirir un correcte maneig de la malaltia, millorar el compliment terapèutic, disminuir el nombre de visites al metge o la infermera de família, i disminuir els ingressos hospitalaris i les visites al Servei d'Urgències.

Trobada sense fum a l'Hospitalet

El dia 31 de maig es va celebrar una Trobada sense fum a l'Hospitalet, coincidint amb el Dia Mundial sense Tabac que promou anualment l'Organització Mundial de la Salut





(OMS). Aquesta activitat comunitària va estar organitzada pel Servei d'Atenció Primària de l'Hospitalet amb l'objectiu de fomentar un estil de vida saludable entre els ciutadans de totes les edats.

Durant la Jornada es van desenvolupar diferents activitats al carrer:

- Lectura de cartes de comiat al tabac, redactades per exfumadors, i explicació d'experiències de diversos participants en les teràpies grupals.
- Lectura de les redaccions del concurs de contes i poesies escrites pels alumnes de 2n i 3r d'ESO, i lliurament dels premis als guanyadors.
- Aportacions espontànies i voluntàries per part dels assistents, relatives al tabac, l'hàbit de fumar, la dependència de la nicotina i les repercussions personals, familiars i socials.
- Alliberament simbòlic dels mals fums, amb llançament de globus plens de fum.
- Mesurament del CO₂ i de l'edat pulmonar.
- Captació de persones fumadores que volien deixar de fumar per adreçar-les al CAP de referència.

L'Hospital de Viladecans inaugura un mural de Jordi Aligué dins del projecte Art i Salut

El fet de poder gaudir d'una obra artística de qualitat pot generar sensació de benestar, relaxació, optimisme i contribuir a acceptar millor la malaltia per afrontar amb més èxit el procés de curació. Amb aquesta premissa, l'Hospital de Viladecans ha posat en marxa el projecte Art i Salut, que té com a obra principal una pintura mural de 153 m² per a la decoració plàstica del mur del pati del nou bloc quirúrgic on desemboquen les noves habitacions de curta estada.

El projecte ha estat possible gràcies al procés participatiu dels ajuntaments de Sant Climent, Viladecans, Gavà, Castelldefels i Begues, i ha estat esponsoritzat per diverses empreses del territori.

L'autor del mural és Jordi Aligué, director artístic de Vallgrassa, Centre Experimental de les Arts al Parc del Garraf, després d'haver passat per un procés de selecció. El motiu és un paisatge imaginari a partir d'elements naturals que representen el territori: el bosc, el massís, el mar, les barques i altres símbols del paisatge, la gent i la cultura mediterrània.

Responsabilitat social corporativa

La Unitat de Relacions Institucionals, Protocol i Imatge Corporativa de l'Hospital Universitari de Bellvitge ha col·laborat en l'elaboració del Pla estratègic de responsabilitat social corporativa 2010-2014 de l'ICS com a referent de la Gerència Territorial Metropolitana Sud.

Cooperació internacional

Costa de Ponent

Tres metges i tres infermeres han cooperat amb sis ONG en cinc països a l'Àfrica i l'Índia.

Hospital Universitari de Bellvitge

Com cada any, l'HUB col·labora, a través d'un conveni estable de 2008, amb la Fundació Vicente Ferrer, i té com a referent el Dr. Ferran Aguiló, metge adjunt del Servei d'Urologia de l'Hospital i coordinador de la Fundació a l'Estat espanyol.

El 2009 es va crear el grup de treball i d'assessorament a la Gerència en temes de cooperació internacional. El 2010 s'ha dut a terme el procediment de treball de cooperació sanitària internacional de l'HUB, que servirà com a guia per als professionals cooperants. Formen part d'aquest grup de treball el Dr. Isidre Ferrer, director de l'Institut de Neuropatologia; el Dr. Ramon Jodar, cap del Servei de Farmàcia; el Dr. Josep M. Ramon, cap del Servei de Medicina Preventiva; el Dr. Vicente Lozano, metge odontòleg del Campus Universitari de Bellvitge, i la Sra. Marta Corderas, cap de la Unitat de Relacions Institucionals, Protocol i Imatge Corporativa com a coordinadora del grup.

Cal destacar especialment la col·laboració voluntària dels metges residents de Traumatologia i Anestesiologia de l'Hospital que van participar en l'ajuda a la població arran del terratrèmol d'Haití a través del FADEI (Ayuda al Desarrollo de Emergencias Intenacionales).

Com ja és habitual i en la mesura que és possible, a través de Bellvitge Solidari es fan donacions de material de farmàcia i material fungible als diferents organismes oficials (ONG).

Professionals cooperants

	Hospital Universitari de Bellvitge	Hospital de Viladecans	DAP Costa de Ponent
Metges	12	4	3
Infermeres	2	7	3

Gestió ambiental

Per a la millora de la gestió ambiental, en la Direcció d'Atenció Primària Costa Ponent s'ha continuat implantant el projecte EMAS a diferents centres, i s'ha arribat a un total de 10 centres certificats l'any 2010. Els centres que han renovat l'acreditació aconseguida l'any 2009 són: CAP Sant Just (SAP Baix Llobregat Centre), CAP Vinyets (SAP Baix Llobregat Litoral) i CAP Sant Joan (SAP Alt Penedès-Garraf). Els centres que han aconseguit l'acreditació el 2010 són: CAP Pou Torre i CAP El Serral, del SAP Baix Llobregat Litoral; CAP Abrera i CAP Esparreguera, del SAP Baix Llobregat Nord; CAP Bellvitge, del SAP l'Hospitalet; CAP Sitges, del SAP Alt Penedès-Garraf i CAP Verdaguer, del SAP Baix Llobregat Centre.

A més, durant aquest any 2010 s'han realitzat xerrades informatives per als responsables de tots els EAP dels SAP Baix Llobregat Litoral i Baix Llobregat Centre, per tal de donar a conèixer el protocol de gestió de residus de l'EMAS.

En aquests centres s'ha ordenat la gestió de residus, que ha passat a ser de gestió municipal, amb l'estalvi econòmic que això suposa. Pel que fa als residus del G-III, se n'ha reduït sensiblement la generació.



Inversions i nous equipaments

Hospital Universitari de Bellvitge

- Adequació d'espais assistencials: reforma de la planta 9-3 semicrítics.
- Millores de l'accessibilitat i seguretat: canvi de la porta de l'entrada principal per una porta giratòria.
- Substitució del sistema Scada de la Central Elèctrica.
- Adequació d'espais per als professionals: desfuncionalització de la planta 18, per a la ubicació de la Direcció de Recursos Humans.
- Desenvolupament i seguiment de les obres de l'edifici tecnicoquirúrgic (fase II): inici i seguiment de les obres del pont d'unió entre l'Hospital i el nou edifici.

Bugaderia Territorial

La Bugaderia de l'Hospital Universitari de Bellvitge, d'acord al Pla estratègic 2009-2010 de la Gerència Territorial Metropolitana Sud, s'ha reorientat per convertir-se en una bugaderia territorial per donar suport a l'Àrea Metropolitana Sud. Per això, s'han adquirit noves màquines i sistemes que permeten augmentar la producció pel servei de rentat de roba i millorar la qualitat de l'entorn de treball, així com la sostenibilitat mediambiental pel que fa als recursos emprats.

El nou túnel de rentat disposa de 12 mòduls amb capacitat per rentar 50 kg de roba cadascun i assumir una producció de fins a 1.200 kg a l'hora. S'ha instal·lat una premsa –per extreure l'aigua de la roba rentada–, un desembolicador de roba premsada, un assecador addicional d'alt rendiment, i un elevador que distribueix automàticament la roba en aquests dispositius. També s'ha instal·lat un tren d'uniformitat per a l'assecamment i el plegat d'aquest tipus de roba, amb una capacitat de 800 peces a l'hora, així com d'una nova màquina de plegar tovalloles.

Pel que fa a la sostenibilitat mediambiental, el detergent en pols utilitzat s'ha substituït pels diferents components dis-



gregats d'aquest i en format líquid, de manera que ara es pot programar una dosificació més eficient en una central de dosificació que utilitza contenidors reciclables.

Després d'aquestes actuacions, s'ha començat a donar servei a l'Hospital de Viladecans amb uns resultats de 37.800 kg processats en els mesos de novembre i desembre. En el mes de gener de 2011, amb més de 16.000 kg, s'ha començat a donar servei a l'Hospital del ICO a l'Hospitalet de Llobregat.

Activitat del Servei de Bugaderia i Llenceria

		2009	2010	Variació 2010/2009
Bugaderia	Quilos processats	2.125.200	2.171.280	2,17%
	Mitjana/mes	177.083	180.940	
	Mitjana/dia	5.822	5.949	
Llenceria	Peces lliurades	6.940	7.620	9,80%
	Mitjana/mes	578	635	

Servei de Restauració per a l'Hospital de Viladecans

El mes de novembre de 2010 s'ha iniciat la producció centralitzada d'aliments per a l'Hospital de Viladecans, amb una equivalència a 10.200 menús fins al 31 de desembre, fet que inicia el desenvolupament d'un dels objectius territorials per a aquest exercici.

Els àpats són elaborats a la cuina centralitzada de l'Hospital Universitari de Bellvitge, amb el sistema de producció en línia freda i d'acord amb la pauta de les dietes terapèutiques establertes en els seus menús. Aquests àpats són traslladats i emmagatzemats a l'Hospital de Viladecans. Allí són emplatats i finalment retermalitzats utilitzant carretons regeneradors d'última generació.

Aquesta producció s'executa sota el sistema de control de qualitat mitjançant l'anàlisi de punts de perill i control crític (APPCC) en tot el procés d'elaboració amb la finalitat d'evitar els riscos que la manipulació d'aliments pot ocasionar. Aquest sistema desenvolupa un plantejament analític i sistemàtic per a la identificació, valoració i control dels perills de tipus microbiològic, químic i físic que garanteixen que els aliments siguin segurs en el moment del seu consum després d'haver estat processats i manipulats per a aquest efecte.

Activitat de la cuina central de l'Hospital Universitari de Bellvitge

	Pacients	Personal	Total
Esmorzars	211.877	133.631	345.508
Dinars	219.046	244.144	463.190
Berenars	209.992	0	209.992
Sopars	215.094	96.449	311.543
Total	474.224	856.009	1.330.233

Direcció d'Atenció Primària Costa de Ponent

Edificis nous

- CAP Torrelles
- CAP La Granja
- CAP Cunit

Ampliacions

- CAP El Castell
- CAP Pujol i Capçada

Hospital de Viladecans

El mes d'octubre l'Hospital de Viladecans va inaugurar una nova àrea quirúrgica, amb tres nous quiròfans i una nova unitat d'hospitalització. Aquest procés d'ampliació i equipament tècnic de primer nivell ha comportat una inversió de més de 6 milions d'euros i la possibilitat d'ampliar el nombre d'intervencions quirúrgiques en mil més cada any.

Els nous quiròfans tenen 1.470,98 m² dividits en dos espais diferenciats: el bloc quirúrgic i la unitat d'hospitalització de suport i de curta estada. El bloc quirúrgic de cirurgia major ambulatoria disposa d'una àrea sanitària formada pels tres

quiròfans nous, la sala de reanimació pre i postquirúrgica i l'espai d'esterilització; una àrea de pacients; una sala d'informació per a familiars, i una àrea per als professionals.

D'altra banda, la nova unitat d'hospitalització disposa de 18 llits, distribuïts en habitacions dobles amb bany, el control d'infermeria, una sala d'espera per als familiars i una àrea de suport per als professionals (magatzem, sala de treball i de neteja).



Gestió econòmica

Execució del pressupost

Atenció Primària Costa de Ponent	247.632.268,03 euros
Hospital de Viladecans	42.890.611,06 euros
Hospital Universitari de Bellvitge	327.899.358,48 euros
Total Gerència Territorial Metropolitana Sud	618.422.237,57 euros

Font: Direcció Econòmica i d'Organització de l'ICS.

Resumen

La Gerencia Territorial Metropolitana Sud comprende el conjunto de centros, servicios e instituciones sanitarias del ICS en L'Hospitalet de Llobregat, el Baix Llobregat, el Alt Penedès y el Garraf. Incluye la Dirección de Atención Primaria Costa de Ponent, con 53 equipos de atención primaria y 35 unidades asistenciales de apoyo, el Hospital Universitario de Bellvitge y el Hospital de Viladecans. Este territorio corresponde a una población de más de 1,2 millones de personas, 68 municipios y una extensión de 1.400 km².

Los más de 8.800 profesionales de los centros de atención primaria y hospitalaria ofrecen a los ciudadanos unos servicios de salud integrados e integrales de gran calidad y eficiencia.

En todo el territorio se pueden distinguir dos zonas. Una de carácter rural, con un gran número de núcleos de población pequeños y diseminados y varias ciudades más pobladas. La otra, de carácter urbano, está formada por las poblaciones situadas en los sectores sur y sudoeste de la periferia de Barcelona. Estas poblaciones experimentan un fortísimo y progresivo crecimiento demográfico, debido al gran número de ciudadanos que fijan su residencia fuera de la gran ciudad y de la oleada inmigratoria multicultural.

Abstract

Metropolitana Sud Regional Management comprises the ICS health centres, services and institutions in L'Hospitalet de Llobregat, Baix Llobregat, Alt Penedès and Garraf. These facilities include: the Costa de Ponent Primary Care Directorate, which manages 53 primary care units and 35 support care units; Bellvitge University Hospital; and Viladecans Hospital. The total population in the 1,400-square-kilometre territory covered is approximately 1.2 million people in 68 townships.

More than 8,800 professionals at primary care centres and hospitals in this territory provide users with integrated, integral services of the highest quality and efficiency.

Two different types of zone are found in this territory. One, rural in nature, contains many small villages, scattered around several larger towns. The other, urban, is formed by the townships in the south and southwest periphery of Barcelona. Population in both is rising sharply and steadily due to the large number of people who are leaving the city to live and to the great wave of multicultural immigration.

il·lusió
servei públic
responsabilitat
innovació
compromís respecte
integritat canvi
confiança implicació
seguretat sostenibilitat
competència equitat
sensibilitat
cooperació

Memòria
Institut Català de la Salut

Gerència Territorial
Metropolitana Sud