

Memòria 2008

Institut Català de la Salut

Gerència Territorial Metropolitana Sud





Enric Argelagués Vidal
Director gerent de l'ICS

“En l’any de la commemoració dels 25 anys d’història de l’ICS hem iniciat un procés de transformació que implica un canvi cultural de gran envergadura que ens ha de convertir en una organització d’excel·lència en l’assistència i en la generació de coneixement.”

Em plau presentar-vos la *Memòria d'activitats* de la Gerència Territorial Metropolitana Sud de l'Institut Català de la Salut (ICS), institució a la qual estic vinculat des de fa molts anys i que ara, com a director gerent, tinc la satisfacció i el repte de dirigir.

L'any 2008 ha estat molt significatiu per a l'ICS. D'una banda, hem commemorat els 25 anys d'història de la institució i el primer aniversari com a empresa pública. De l'altra, hem iniciat amb pas ferm una nova etapa de grans reptes i oportunitats, amb la voluntat de consolidar-nos com una organització líder en l'atenció sanitària, la docència i la recerca en l'àmbit de la salut a Catalunya.

La transformació en empresa pública ja ha permès que l'ICS gaudeixi d'una nova forma de governança, d'una nova forma de finançament i també d'una nova forma de relacionar-se amb els altres proveïdors del sistema sanitari. No obstant això, aquest procés de transformació en què estem immersos implica un canvi cultural d'una gran envergadura, que requereix temps i on cal aplicar els passos necessaris per arribar a bon port.

Aquesta nova manera de fer promou la gestió compartida i descentralitzada amb base territorial, un nou sistema de relació amb el Servei Català de la Salut, l'enfocament cap a resultats qualitius i la integració de processos assistencials. Treballem per un sistema resolutiu que garanteixi l'autonomia del pacient, la qualitat

de vida i la satisfacció dels ciutadans. Amb la participació dels professionals en la presa de decisions i en la gestió de tots els processos interns i amb la visió territorial i de xarxa dels serveis mitjançant la reenginyeria de processos i les aliances estratègiques amb altres proveïdors, consolidem la innovació organitzativa i tecnològica, la sostenibilitat de l'empresa, l'assumpció de riscos, la millora de la productivitat, l'eficiència en la gestió i les polítiques de gestió de persones. Finalment, són valors a l'alça la recerca, la docència i la cultura d'avaluació de l'empresa.

Estic convençut que tots aquests principis són una oportunitat única de millora que no podem deixar passar. I només amb la implicació i la participació de professionals, gestors, agents socials, patronals, administracions locals i ciutadans aconseguirem una organització d'excel·lència en l'atenció a la salut de les persones i en la generació de coneixement.

Us convido, doncs, a continuar treballant amb la màxima il·lusió i compromís en aquest projecte amb l'objectiu de construir un nou ICS basat en l'equip humà que el forma, que situï la ciutadania com a eix central de l'activitat, compromès amb la sostenibilitat econòmica i social, que ofereixi una atenció integral a les persones i una integració activa, respectuosa i coresponsable en el sistema sanitari, i que treballi per a la millora continuada de la qualitat.



Xavier Corbella Virós
Gerent territorial

“L’any 2008 ha estat el primer d’una nova etapa de l’Àrea Metropolitana Sud en què el treball en xarxa i l’atenció integrada dels diferents àmbits assistencials constitueixen les bases per tal de contribuir a la millora de la qualitat de vida i el nivell de salut en el nostre territori.”

Treballar en xarxa en un territori com l’Àrea Metropolitana Sud no és una tasca senzilla. Fa molt de temps que els tres àmbits que la componen (Direcció d’Atenció Primària Costa de Ponent, Hospital de Viladecans i Hospital Universitari de Bellvitge) comparteixen la missió d’atendre la població d’aquest territori sota un mateix projecte: les gerències territorials de l’Institut Català de la Salut.

L’any 2008 ha estat el primer d’aquesta nova etapa, en què hem iniciat aquest treball conjunt sota el projecte estratègic de vertebrar una atenció integrada dels àmbits d’atenció primària i especialitzada de la Metropolitana Sud. Aquest any ens vam posar a caminar establint un seguit de més de 20 accions que ens ajudessin a obrir pas cap a una millor assistència als nostres pacients.

La valoració que en fem és altament positiva, ja que s’han establert els marcs d’intercanvi d’opinions, de coneixement de les persones que estan al front de cada equip o direcció i el del *benchmarking* intern d’experiències per tal d’exportar a la resta tot allò que ha donat bons resultats en cadascun dels àmbits i els equips.

Més enllà dels excel·lents resultats obtinguts, tant dels equips d’atenció primària com en els acords de gestió d’hospitals, el més important és agrair-vos la voluntat conjunta de creure que aquest treball en xarxa és possible.

L'ICS a l'àrea Metropolitana Sud



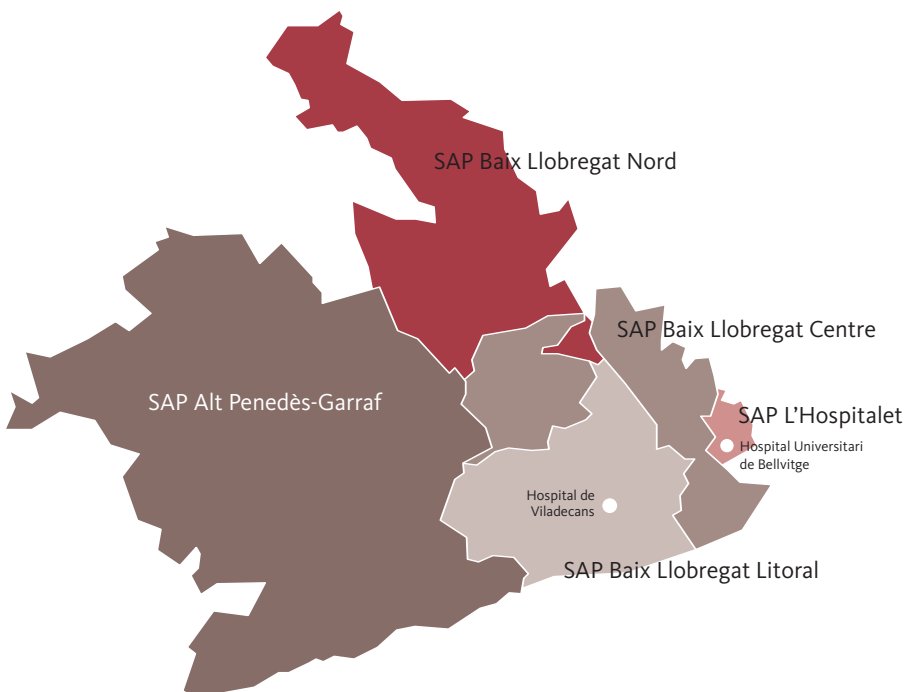
Durant el 2008 s'ha creat i desenvolupat la Gerència Territorial Metropolitana Sud. Està formada pel conjunt de centres, serveis i institucions sanitàries gestionades per l'Institut Català de la Salut a l'Hospitalet de Llobregat, el Baix Llobregat, l'Alt Penedès i el Garraf. Inclou la Direcció d'Atenció Primària (DAP) Costa de Ponent, l'Hospital Universitari de Bellvitge i l'Hospital de Viladecans.

Objectius i estratègia

L'objectiu de la Gerència Territorial és la coordinació i integració de tots els seus serveis i procurar l'atenció integral i transversal dels processos assistencials de les persones al llarg de la vida. Per impulsar polítiques, projectes, iniciatives i models d'acord amb els objectius i promoure escenaris d'atenció compartida entre els diferents dispositius assistencials, s'ha creat el Comitè Assistencial Territorial, que està avançant en diferents línies de treball: polítiques de recerca, circuits i rutes assistencials, identificació d'indicadors territorials, circuits de derivacions entre diferents nivells...

Així mateix, durant el 2008, la Gerència Territorial Metropolitana Sud ha portat a terme un període de reflexió per definir i potenciar estratègies conjuntes d'abast territorial. Actualment, després de dues jornades de treball, s'han consolidat diversos equips, formats per professionals dels dos hospitals i de la Direcció d'Atenció Primària, que estan portant a terme 22 projectes, tant des del vessant assistencial com organitzatiu i de gestió, agrupats en cinc àrees estratègiques:

- Lideratge. Política i estratègia
- Persones
- Aliances i recursos
- Processos
- Resultats clients i societat



Població i territori	
Població assignada	1.299.731 persones
Població immigrant	15,2%
Extensió	1.367,37 km²
Municipis	68

Recursos estructurals	
Hospitals	2
Centres d'atenció primària	60
Consultoris locals	48

Recursos hospitalaris		
	Hospital Universitari de Bellvitge	Hospital de Viladecans
Llits totals	906	108
Quiròfans	30	4
Consultes externes	128	35
Sales d'exploracions complementàries	74	6
Box d'urgències	58	24



L'Hospital Universitari de Bellvitge

L'Hospital Universitari de Bellvitge està acreditat com a centre hospitalari de tercer nivell i disposa de totes les especialitats medicoquirúrgiques, excepte pediatria i obstetrícia. A més, és l'hospital de referència per al municipi del Prat de Llobregat i la zona sud de l'Hospitalet de Llobregat, amb uns 612.000 habitants.

En algunes especialitats terciàries, l'Hospital Universitari de Bellvitge també és centre de referència per a pacients de les regions sanitàries del sud de Catalunya, incloent-hi Tarragona i Tortosa. Per tant, en processos d'alta complexitat és centre de referència per a més de 2 milions d'habitants.



L'Hospital de Viladecans

L'Hospital de Viladecans és l'hospital de referència per als municipis de Castelldefels, Gavà, Viladecans, Begues i Sant Climent de Llobregat, amb una població de 180.000 habitants (302.000 habitants pel que fa a oftalmologia). Està acreditat com a hospital general bàsic d'aguts, i té com a hospitals de referència per a adults l'Hospital Universitari de Bellvitge; per a pediatria, l'Hospital Sant Joan de Déu, a Esplugues, i per a obstetrícia, l'Hospital de Sant Boi.



La Direcció d'Atenció Primària Costa de Ponent

La Direcció d'Atenció Primària Costa de Ponent (DAP) ofereix serveis de salut de qualitat, resolutius i propers als ciutadans a les comarques del Baix Llobregat, l'Alt Penedès, el Garraf i l'Hospitalet de Llobregat. Està formada per cinc serveis d'atenció primària (SAP):

- L'Hospitalet de Llobregat
- Baix Llobregat Centre
- Baix Llobregat Litoral
- Baix Llobregat Nord
- Alt Penedès-Garraf

Cada SAP està format per equips d'atenció primària (EAP) i unitats assistencials i de suport. En total:

- 52 EAP
- 35 unitats assistencials i de suport
 - 4 unitats d'atenció especialitzada
 - 6 unitats d'atenció a la salut sexual i reproductiva
 - 7 unitats de diagnòstic per la imatge
 - 1 laboratori clínic
 - 5 unitats de rehabilitació
 - 4 programes d'atenció a domicili - equips de suport (PADES)
 - 1 unitat de salut mental
 - 1 unitat d'atenció al viatger
 - 1 unitat de salut laboral
 - 5 ACUT (atenció continuada i urgent territorial):
 - 3 CUAP (centres d'urgències d'atenció primària)
 - 23 PAC (punts d'atenció continuada)

Professionals

	DAP Costa de Ponent	Hospital Universitari de Bellvitge	Hospital de Viladecans	Total
Facultatius	1.290	600	126	2.016
Infermeres	930	1.331	139	2.400
Altres professionals sanitaris	465	940	139	1.544
Gestió i serveis	1.032	979	104	2.115
Total	3.717	3.850	508	8.075

Durant l'any 2008 s'ha constituït la Junta Clínica de la Direcció d'Atenció Primària Costa de Ponent i les juntes clíniques dels corresponents serveis d'atenció primària. Les seves funcions bàsiques són informar i assessorar la Direcció d'Atenció Primària en matèries com el pla de necessitats, el pla de formació i recerca, les línies operatives clíniques, el pla de qualitat, el pla de continuïtat assistencial, noves accions, organització assistencial, etc.

Amb voluntat de territorialització i per tal d'afavorir l'aproximament dels professionals, l'Hospital de Viladecans ha incorporat professionals de la DAP Costa de Ponent a la Junta Clínica.

A l'Hospital de Viladecans s'ha unificat la Unitat de Prevenció de Riscos Laborals amb la d'Atenció Primària, s'ha creat un grup d'anàlisi del risc psicosocial i s'ha fet la revisió i s'ha donat impuls al Pla d'autoprotecció, amb formació als professionals.

A l'Hospital Universitari de Bellvitge, al mes de març es va començar a realitzar l'avaluació específica de riscos laborals de caire psicosocial a la totalitat de treballadors/es del centre, d'acord amb l'establert al Mètode PSQ CAT21 aprovat pel Plenari de la Comissió Paritària de Prevenció de Riscos Laborals de l'ICS.

Els resultats del qüestionari seran analitzats durant el proper any pel grup de treball que es crearà amb aquest objectiu i que estarà format per representants dels treballadors, representants de la Direcció i tècnics de prevenció de l'Hospital i de l'ICS.

El 75% dels treballadors de l'Hospital han realitzat durant el segon semestre, el Cours online de prevenció de riscos laborals específics del lloc de treball, tal i com estava previst en el Pla de formació de l'hospital. Aquesta acció formativa finalitzarà l'any que ve quan realitzin el curs la resta de treballadors.

Activitat assistencial de la DAP Costa de Ponent

Visites als EAP

	Al centre	A domicili	Total
Medicina de família	4.474.102	60.802	4.534.904
Pediatría	958.954	333	959.287
Infermeria	3.182.840	131.829	3.314.669
Odontologia	226.533	50	226.583
Treball social	41.710	3.972	45.682
Atenció continuada i urgent	537.467	24.575	562.042
Visites telefòniques*	300.073	-	300.073
Total	9.721.679	221.561	9.943.240

* Increment del 17,7% respecte l'any 2007

Activitat de les unitats assistencials i de suport

Atenció especialitzada	Diagnòstic per la imatge	Salut mental
Visites 440.878	Peticions 337.175	Visites 21.511
Proves al centre 37.979	Exploracions 376.251	Laboratori clínic
ASSIR	Rehabilitació	Peticions 527.166
Visites 355.195	Visites 41.041	Determinacions 5.898.400
Ecografies 22.120	Sessions 353.037	Atenció al viatger
	PADES	Visites 2.585
	Visites 31.681	Salut laboral
	Atenció telefònica 17.814	Visites 812

Activitat hospitalària

Hospital Universitari de Bellvitge Hospital de Viladecans

Hospitalització		
Estades a l'alta	226.625	29.214
Pressió d'urgències (%)	49,0	68,9
Estada mitjana dels episodis (dies)	7,9	5,4
Índex d'ocupació (%)	85,6	74,3
Altes convencionals	19.834	5.627
Altes d'alta complexitat	8.393	-
Altes de cirurgia major ambulatoria	5.162	3.951
Altes totals	33.389	9578

Urgències		
Urgències totals	122.723	41.341
Ingressos a l'hospital	13.032	3.927
% ingressos/urgències	10,6	9,50

Quiròfans		
Intervencions majors programades	13.118	1.420
Intervencions majors urgents	1.844	633
Cirurgia major ambulatoria	5.383	3.951
Intervencions menors	4.615	1.905

Interconsultes		
Total	43.456	2.113



Trasplantaments

Hospital Universitari de Bellvitge	
Renals	83
Hepàtics	48
Renohepàtics	3
Cardíacs	17
Cardiorenals	1
De còrnia	41
Total	193

Consultes externes

	Hospital Universitari de Bellvitge	Hospital de Viladecans
Hospital		
Primeres visites	96.919	49.345
Visites successives	268.935	81.550
Coeficient successives/primeres	2,8	1,7
Proves diagnòstiques	145.938	50.183
Intervencions ambulatories	12.397	2.416
En centres d'AP		
Primeres visites	62.644	6.016
Visites successives	51.286	3.599
Intervencions ambulatories	546	7.112

L'activitat de la DAP Costa de Ponent equival al 21% de l'activitat total de l'atenció primària de l'ICS.

L'Hospital de Viladecans, amb un 79% de cirurgia major ambulatoria sobre el total d'intervencions, és l'hospital de l'ICS amb un índex més alt d'ambulatorització del procés quirúrgic.

Tant en nombre absolut com percentualment l'Hospital Universitari de Bellvitge és l'hospital amb el nombre d'altes més elevat pel que fa a pacients d'alta complexitat: 8.393 (24%) d'un total de 33.389 altes.

La Gerència Territorial Metropolitana Sud en un dia

Hospitals

	Hospital Universitari de Bellvitge	Hospital de Viladecans
Hospitalització		
Ingressos totals	133	23
Estades a l'alta	907	117
Altes convencionals	113	23
Altes de cirurgia major ambulatoria	21	16
Urgències		
Urgències totals	335	113
Ingressos a l'hospital	36	11
Ingressos/urgències	10,6%	9,5%
Quiròfans		
Intervencions majors programades	53	6
Cirurgia major ambulatoria	22	16
Intervencions menors programades	2	17
Intervencions urgents	16	2
Activitat ambulatoria		
Primeres visites a consultes externes	388	197
Visites successives a consultes externes	1.076	326
Coefficient successives/primeres	2,8	1,7
Intervencions ambulatories a l'hospital	50	10
Primeres visites en centres d'AP	251	24
Visites successives en centres d'AP	205	14
Intervencions ambulatories en centres d'AP	2	-

Direcció d'Atenció Primària Costa de Ponent

Visites EAP	Al centre	Al domicili
Medicina de família	17.896	243
Pediatría	3.836	1
Infermeria	12.731	527
Odontologia	906	0
Treball social	167	16
Atenció continuada i urgent	1.473	67
Visites telefòniques	1.200	-

La despesa en farmàcia, en un dia, dels ciutadans de la GTMS és de 768.429 euros, que equivalen a 61.222 receptes.

Per donar uns serveis de salut d'alta qualitat, els recursos econòmics invertits en un dia són de 1.590.421 euros.

Unitats assistencials i de suport de la DAP Costa de Ponent

Atenció especialitzada

Visites	1.764
Proves al centre	152

Atenció a la salut sexual i reproductiva

Visites	1.421
Ecografies	88

Diagnòstic per la imatge

Peticions	1.349
Exploracions	1.505

Rehabilitació

Visites	164
Sessions	1.412

PADES

Visites	127
Atenció telefònica	71

Salut mental

Visites	86
---------	----

Salut laboral

Visites	3
---------	---

Laboratori clínic

Peticions	2.109
Determinacions	23.594

Atenció al viatger

Visites	10
---------	----

A la Gerència Territorial Metropolitana Sud es visiten 42.859 ciutadans cada dia, es realitzen 196 intervencions quirúrgiques i s'atenen 2.696 urgències.



Innovació i millores assistencials

Millorar l'accessibilitat

S'ha posat en marxa la consulta d'atenció a la patologia aguda per part d'infermeria als equips d'atenció primària. Aquest nou model comporta per al pacient una reducció del temps d'espera per ser visitat i una racionalització de l'atenció per als equips. Al SAP Baix Llobregat Nord, que va ser el primer en posar-ho en marxa, durant l'any 2008 s'han fet 32.656 visites en aquest tipus de consulta.

També a l'Hospital Universitari de Bellvitge s'ha iniciat una nova experiència per tal de millorar-ne l'accessibilitat, com és la recepció electrònica dels pacients a Consultes Externes.

A tot el territori s'ha inclòs el càncer de bufeta i el de pròstata al circuit de diagnòstic ràpid, del qual ja formaven part el de mama, pulmó i còlon.

Els serveis de salut, més a prop del ciutadà

Amb l'objectiu d'apropar els serveis de salut als ciutadans, s'ha iniciat la realització de les proves preoperatòries des de l'EAP de referència als pacients intervinguts a l'Hospital Universitari de Bellvitge. D'aquesta manera es redueixen els desplaçaments innecessaris i s'optimitzen els processos.

Agilitzant l'alta hospitalària

L'Hospital Universitari de Bellvitge ha elaborat un nou circuit de l'alta hospitalària amb cinc punts clau de millora:

- Augment de preavisos d'alta
- Valoració de la sol·licitud del transport sanitari el dia abans de l'alta
- Millora dels circuits de trasllats interns dels pacients
- Tancament del procés de l'alta per part de la infermera responsable del pacient
- Millora de la gestió de llits per part d'admissions

Renovació de l'equipament tecnològic

A la DAP Costa de Ponent, entre el 2007 i el 2008, amb el pla Avança s'han instal·lat 825 ordinadors de taula i 580 impressores. Això ha servit per renovar aproximadament el 30% dels llocs de treball obsolets i cobrir ampliacions.

També s'han adquirit 174 miniordinadors portàtils i 91 mòdems 3G+ per accedir a l'e-CAP des de qualsevol domicili (programa ATDOM, PADES), residència per a la gent gran, escola, hospital (infermeria d'enllaç, gestió de casos).

Així mateix, cal destacar el projecte de digitalització dels serveis de diagnòstic per la imatge, que també implica poder visualitzar les imatges radiològiques des de qualsevol consulta.

Un pas cap a la recerca electrònica

Un altre fet important ha estat la implantació de la signatura electrònica. Durant el 2008 s'ha arribat a 936 facultatius, amb una mitjana del 70% de receptes signades electrònicament.

La consulta virtual

A l'Hospital Universitari de Bellvitge s'han incorporat les interconsultes en línia de nefrologia i de la Unitat de Diagnòstic Ràpid. També s'hi ha desenvolupat un programa de dietes

informatitzades per als pacients hospitalitzats.

A l'Hospital de Viladecans s'ha posat en marxa la consulta virtual d'endocrinologia. També s'hi ha instal·lat i ha iniciat la seva activitat un ecògraf d'alta resolució per a la internalització de l'ecografia del segon trimestre d'embaràs, i s'ha posat en marxa el mamògraf que permetrà l'abordatge de la patologia mamària a l'Hospital.

Actualment, els professionals de la Gerència Territorial Metropolitana Sud tenen accés a la història clínica compartida de l'ICS (HCnet) i a la història clínica compartida de Catalunya (HC3).

Treballant per al territori

Al Servei d'Atenció Primària Alt Penedès-Garraf s'ha creat l'equip de pediatria territorial, que agrupa les ABS Penedès Rural, St. Sadurn i Vilafranca Urbana. Unes de les millores més importants són la cita per a la visita de pediatria inferior a 24 hores, més participació de les infermeres en l'atenció a problemes aguts i la gestió eficient de la consulta urgent amb una disminució de les urgències hospitalàries.

A l'atenció primària, s'ha posat en marxa un nou model organitzatiu per a l'atenció continuada i urgent de tot el territori, els ACUT (atenció continuada i urgent territorial). Els ACUT disposen de CUAP (centres d'urgències d'atenció primària), amb equipaments i professionals preparats per donar una atenció immediata, resolu-





tiva, tecnològica i qualificada, tant al centre com al domicili, les 24 hores del dia, els 365 dies de l'any, i de PAC (punts d'atenció continuada), que donen servei fora de les hores d'obertura dels equips d'atenció primària. L'any 2008 s'han fet 537.467 visites als centres i 24.575 als domicilis.

Un avenç important en la territorialització dels processos i la coordinació dels professionals ha estat la política d'unificacions entre alguns serveis de l'Hospital de Viladecans i del SAP Baix Llobregat Litoral, en un model orientat a la continuïtat assistencial i la millora de la resolució. Entre les diferents accions que s'han portat a terme podem destacar:

- La unificació de la direcció d'urgències de l'Hospital de Viladecans amb l'ACUT del Servei d'Atenció Primària Baix Llobregat Litoral.
- La unificació de la direcció de l'atenció a la salut sexual i reproductiva (ASSIR) i el servei de ginecologia, la reordenació de la cartera de serveis i la posada en marxa del nou protocol d'atenció a l'embaràs.
- La unificació de la direcció dels serveis de diagnòstic per la imatge.

El pacient és únic i és el centre dels diferents nivells assistencials

D'altra banda, per tal de potenciar la qualitat assistencial i garantir la continuïtat de l'atenció entre els diferents nivells assistencials s'han començat a posar en marxa les rutes assistencials per a les patologies cròniques més prevalents i de més impacte. Les primeres rutes assistencials s'han establert entre l'Hospital de Viladecans i el Servei d'Atenció Primària Baix Llobregat Litoral i van dirigides a pacients amb insuficiència cardíaca, MPOC, diabetis, glaucoma i pacient fràgil. Es continua treballant en la definició de rutes per a altres patologies i s'estén l'experiència a l'Hospital Universitari de Bellvitge i altres hospitals de referència. Amb aquestes rutes es creen circuits àgils que faciliten el trànsit dels ciutadans dins el sistema, s'eviten ingressos no programats, i duplicitats i derivacions innecessàries, es millora la comunicació entre els professionals i s'optimitzen els recursos.

Els professionals ens coordinem i facilitem la continuïtat de les cures

Entre l'Hospital Universitari de Bellvitge i l'Hospital de Viladecans s'ha produït la integració del laboratori de microbiologia, la descentralització del

servei de nefrologia i l'inici de la interconsulta i les consultes externes a l'Hospital de Viladecans. També s'ha fet realitat l'acord d'integració amb el Comitè d'Ètica Assistencial de l'Hospital Universitari de Bellvitge-ICO.

S'ha elaborat i implantat, per part d'un grup de treball mixt de l'Hospital Universitari de Bellvitge i la DAP Costa de Ponent, un protocol informatitzat de continuïtat de cures a l'alta hospitalària, per tal de contribuir a garantir la continuïtat assistencial dels pacients i potenciar la comunicació/informació entre els professionals dels diferents nivells assistencials. També s'han revisat i actualitzat els criteris d'inclusió de la població diana susceptible de ser atesa al domicili per part dels EAP un cop donada l'alta i els criteris per a la identificació de l'equip de suport (HAD, UFISS) necessari per tal de planificar l'alta.

La gestió de casos

La Gerència Territorial Metropolitana Sud compta amb 27 infermeres d'enllaç/gestores de casos que durant l'any 2008 han donat atenció integral a 3.150 pacients crònics complexos i fràgils dins el programa Prealt.

Aquestes professionals, amb el seu treball en equip, fan el seguiment integral del pacient, planifiquen l'alta hospitalària per assegurar la continuïtat assistencial i faciliten la gestió dels recursos socio-sanitaris.



Els nostres serveis són resolutius

A les consultes de medicina de família s'han realitzat 17.700 exploracions amb càmera no midriàtica per a la detecció de retinopatia diabètica en pacients amb diabetis mellitus tipus II. D'aquestes exploracions, unes 3.500 es van consultar amb l'oftalmòleg i unes 2.600 li van ser derivades. Això va evitar que 11.600 pacients fossin visitats per l'especialista. A més, ha comportat un augment de la detecció precoç de la retinopatia diabètica i del glaucoma, una disminució dels desplaçaments dels ciutadans i de les molèsties derivades de la dilatació, i un millor compliment de la periodicitat recomanada dels controls oculars.

A tota la DAP Costa de Ponent s'han fet més de 300.000 sessions de rehabilitació, amb una àmplia cartera de serveis (entre d'altres, tractament de la paràlisi braquial obstètrica, grans cremades, rehabilitació respiratòria i de sòl pelvià). S'està treballant en l'acord per a la unificació de la rehabilitació de l'Hospital de Viladecans i un sector del SAP Baix Llobregat Litoral.

Actualment el tractament amb crioteràpia de determinats tipus de lesions de la pell ja està instaurat en 27 centres d'atenció primària. L'any 2008 s'han fet 12.000 sessions.

Pel que fa al control del tractament amb anticoagulants orals, es controlen a l'atenció primària del territori 7.233 pacients del total de 13.175 pacients amb anticoagulants orals, una xifra que representa un 54,90%.

Donant respostes més ràpides i més eficients

A l'Hospital Universitari de Bellvitge s'ha fet la reconversió de llits convencionals del servei de pneumologia en 4 llits de cures respiratòries intermèdies, per a malalts que requereixen ventilació mecànica no invasiva.

També s'ha creat la Unitat de Diagnòstic Ràpid (UDR) del servei de medicina interna per tal de donar una millor i més ràpida resposta a qualsevol tipus de patologia potencialment



greu i que no pot ser derivada a altres unitats funcionals de l'Hospital.

A l'Hospital de Viladecans s'ha implantat l'ús del làser per a la intervenció de pròstata, amb molt bons resultats clínics i una considerable reducció d'estades.

Altres projectes

Projecte suport vital bàsic

S'ha fet un gran esforç en la formació i creació de circuits en suport vital a tots els professionals de la Direcció d'Atenció Primària Costa de Ponent.

El 80,92% dels metges i infermeres i el 65% de professionals sanitaris estan formats i acreditats en suport vital bàsic (SVB) i maneig del desfibril·lador semiautomàtic (DEA). Per a l'any 2009 està previst continuar amb la formació als professionals sanitaris i estendre-ho als professionals no sanitaris.

Projecte de la central d'esterilització territorial

El mes de novembre es va posar en marxa el Servei d'Esterilització Central de la Gerència Territorial Metropolitana Sud. Està ubicat a l'Hospital Universitari de Bellvitge i dona servei a tots els centres del territori. El projecte consisteix en un nou circuit que s'inicia amb una recollida del material usat als diferents punts d'atenció. El mate-

rial es lliura al Servei d'Esterilització Central, on s'efectua i es registra l'esterilització específica per a cada tipus de material. A continuació el material s'etiqueta, es controla l'efectivitat del procés i, finalment, es lliura a les àrees corresponents.

Suport a centres socio-sanitaris

L'Hospital de Viladecans ha subscrit un conveni amb la residència socio-sanitària Frederica Montseny, mitjançant el qual el servei de farmàcia de l'Hospital es fa càrrec de la gestió de la farmàcia del centre socio-sanitari. Això comporta una substancial millora tant pel que fa a l'eficiència com a la qualitat dels serveis. La col·laboració entre les dues organitzacions ha permès introduir mesures com la utilització del petitori comú i la conciliació de la medicació a l'alta, la qual cosa facilita la continuïtat assistencial.





Certificacions i acreditacions

La unitat d'atenció al ciutadà de 4 EAP del SAP Baix Llobregat Centre (Molins de Rei, Can Vidalet, Sant Joan Despí 1 i Sant Joan Despí 2) i la subunitat d'administració i processos de suport del SAP Baix Llobregat Litoral han obtingut la certificació de la Norma ISO 9001:2000.

L'Hospital de Viladecans ha obtingut l'acreditació com a hospital d'aguts del Departament de Salut.

Durant l'any 2008 l'Hospital Universitari de Bellvitge ha obtingut les següents acreditacions:

- Hospital d'aguts (Departament de Salut)
- Docent (Ministeri de Sanitat i Consum)
- Recerca (Instituto de Salud Carlos III)
- Oftalmologia (Ministeri de Sanitat i Política Social)

Excel·lència en els resultats

En els resultats 2008 dels Acords de Gestió dels EAP de l'ICS hem de destacar el bon resultat de molts dels EAP de Costa de Ponent: dels 10 EAP més ben classificats, 5 són de la Direcció d'Atenció Primària Costa de Ponent, i entre els 50 primers, 15 també ho són:

- EAP St. Andreu de la Barca (posició 1)
- EAP La Gavarra (posició 3)
- EAP Sant Ildefons (posició 4)
- EAP Can Vidalet (posició 6)
- EAP Garraf Rural (posició 8)

Si tenim en compte els resultats del *Benchmarking 2007* dels 208 equips d'atenció primària de la Regió Sanitària de Barcelona, dels 33 EAP més ben puntuats que porten més de 4 anys en funcionament (199 equips), 8 són de Costa de Ponent:

- Esplugues 1 (Can Vidalet) (posició 7)
- L'Hospitalet 7 (Florida Nord) (posició 8)
- El Prat 2 (17 de Setembre) (posició 13)
- Cornellà 2 (St. Ildefons) (posició 14)
- L'Hospitalet 11 (El Gornal) (posició 21)
- L'Hospitalet 6 (Sta. Eulàlia Sud) (posició 25)
- L'Hospitalet 9 (Pubilla Casas) (posició 27)
- L'Hospitalet 8 (Florida Sud) (posició 28)

En el *Benchmarking* d'equips que porten menys de 4 anys en funcionament (9 equips), els dos primers són l'EAP Abreia i l'EAP Martorell Rural, també de Costa de Ponent.

Premis més rellevants de l'Hospital Universitari de Bellvitge

- Premi Baix Llobregat 2008 del Col·legi Oficial de Metges de Barcelona a la Unitat d'Hospitalització a Domicili de l'Hospital Universitari de Bellvitge.
- Premi a la Trajectòria Investigadora a l'ICS al Dr. Isidre Ferrer.
- Premi Gustav Killian Centenary Medal de la Societat Mundial de Broncologia al Dr. Pablo Díaz.
- Premi Student Research Award 2008 de la Societat Mundial de Trastorns de l'Alimentació a la Dra. Isabel Krug.
- Premi Extraordinari de Doctorat de la Facultat de Medicina de la UB al Dr. Abelardo Montero i primer accésit al Premi Claustre de Doctors de la UB (directors de tesi, Dr. Xavier Ariza i Dr. Xavier Corbella).
- Accésit del Premi al MIR de l'Any de la Fundació Sanitas al Dr. Juan Carlos Mesa.
- Premi de la Reial Acadèmia de Medicina de Catalunya i la Fundació Catalana de Trasplantament a la Dra. Immaculada Herrero.
- Premi Virgili de la Societat Catalana de Cirurgia al Dr. Joan Martí Ragué.
- Premi Extraordinari de Llicenciatura de la UB als Drs. Sara Martín Sala i Alejo Rodríguez Rodríguez-Vida.
- Premi Llaç AMAS d'Or, de l'Escola Universitària d'Infermeria Santa Madrona i el Departament de Salut, a la Sra. Pilar Garriga.



Els 8.000 professionals de la Gerència Territorial Metropolitana Sud treballen dia a dia per la millora contínua de la qualitat. La qualitat assistencial i de serveis és la nostra premissa.

Indicadors assistencials

Estàndard de Qualitat Assistencial de la DAP Costa de Ponent

Pacients diagnosticats de HTA > 14 anys	19,75%
Pacients diagnosticats de diabetes mellitus 2 (de 15 a 79 anys)	6,52%
Pacients diagnosticats de MPOC > 39 anys	3,64%
Pacients diagnosticats de MPOC vacunats de la grip + pneumococ	53,12%
Pacients de 15-79 anys amb dependència del tabac	19,13%
Pacients amb cessació del consum de tabac durant l'any 2008	6,62%
Nens de 6-14 anys amb diagnòstic d'obesitat infantil (de 6 a 14 anys)	4,57%
Cobertura vacunació correcta nens 0-14 anys	80,93%
Cobertura vacunació antigripal pacients > 59 anys	60,22%
Cobertura vacunació antitetànica pacients > 14 anys	42,85%
Cobertura programa ATDOM població general	0,80%
Cobertura programa ATDOM pacients > 64 anys	4,97%
Cobertura programa ATDOM pacients > 74 anys	9,34%

Estàndard de Qualitat de la Prescripció Farmacèutica de la DAP Costa de Ponent

La puntuació de l'Estàndard de Qualitat de la Prescripció Farmacèutica (EQPF) de la DAP Costa de Ponent ha estat de 52 punts (la mitjana de l'ICS està en 42 punts). Del total de medicaments prescrits, un 26,4% són especialitats farmacèutiques genèriques (EFG) i un 91,7% són fàrmacs d'eficàcia

demostrada. En el grup d'antibiòtics s'ha prescrit un 74% de fàrmacs recomanats. Els AINE (antiinflamatoris no esteroïdals) recomanats per l'ICS han suposat un 82% del total d'AINE prescrits. I en el cas del grup d'antiulcerosos, la prescripció de fàrmacs recomanats ha superat el 87%.

GRD d'hospitalització a l'Hospital de Viladecans

		Altes	% altes	Estada mitjana	Pes relatiu
541	Pneumònia simple i altres trastorns respir. excepte bronquitis, asma amb cc major	643	10,8	7,5	2,41
073	Altres diagnòs. d'orella, nas, cavitat oral i gola, edat >= 18	215	3,6	1	0,75
127	Insuficiència cardíaca i xoc	186	3,1	6,3	1,49
494	Colecistectomia laparoscòpica sense exploració de ducte comú sense cc	137	2,3	1,5	0,88
588	Bronquitis i asma, edat > 17 amb cc majors	137	2,3	7,2	1,62
544	Insuficiència cardíaca crònica i arítmia amb cc major	136	2,3	7,9	3,49
014	Ictus amb infart	133	2,2	6,1	2
088	Malaltia pulmonar obstructiva crònica	107	1,8	5,7	1,19
087	Edema pulmonar i insuficiència respiratòria	99	1,7	7,6	1,56
167	Apendicectomia sense diagnòstic principal complicat, sense cc	95	1,6	1,8	0,89

GRD de cirurgia major ambulatoria a l'Hospital de Viladecans

Descripció	Altes UCSI	Altes d'ingressos programats	Estada mitjana
039	Intervencions sobre cristalí, amb vitrectomia o sense	6	1,2
814	Gastroenteritis no bacteriana i dolor abdominal	1	4
395	Trastorns de la sèrie vermella, edat >= 18	1	0
351	Esterilització masculina	0	0
162	Intervencions per hèrnia inguinal i femoral, edat >= 18	46	1,2
359	Intervencions d'úter i annexos, per carcinoma in situ	78	2,4
342	Circumcisió, edat >= 18	0	0
006	Alliberament del túnel carpí	3	0,3
225	Intervencions sobre el peu	36	1,4
042	Intervencions intraoculars excepte retina, iris i cristal·lí	0	0

cc: complicacions o comorbiditat

GRD mèdics més freqüents a l'Hospital Universitari de Bellvitge

		Altes	Altes (%)	Estada mitjana depurada	Pes mitjà
541	Pneumònia i altres malalties respiratòries excepte bronquitis i asma amb cc major	1.218	6,3	6,8	2,4115
073	Altres diagnòstics d'orella, nas, boca i coll, majors de 17 anys	1.037	5,4	1,1	0,7542
127	Insuficiència cardíaca i xoc	881	4,6	4,8	1,4947
125	Trastorn circulatori excepte IAM amb cateterisme cardíac segons diagnòstic complex	831	4,3	0,4	0,7520
544	Insuficiència cardíaca crònica i arítmia amb cc major	593	3,1	6,5	3,4901
014	Ictus amb infart	394	2,0	9,6	2,0020
088	Malaltia pulmonar obstructiva crònica	380	2,0	4,3	1,1983
087	Edema pulmonar i insuficiència respiratòria	365	1,9	6,1	1,5649
466	Cures posteriors segons diagnòstic secundari de neoplàsia maligna	338	1,8	1,3	0,4306
533	Alteracions del sistema nerviós excepte AIT, convulsions i cefalea amb cc major	282	1,5	11,4	4,5907

GRD amb cirurgia o patologia comuna d'alta complexitat a l'Hospital Universitari de Bellvitge

	Altes	% altes	% altes/total	Estada mitjana depurada	Pes mitjà	Tipus de GRD
PQ vasculars percutanis (854, 112, 808, 852, 550, 853)	1.577	33,8	4,0	4,0	2,6668	Quirúrgics
GRD mèdics pàncrees-hepatobiliar (203, 557, 204)	729	15,6	1,9	6,4	2,3100	Mèdics
PQ craniotomia (002, 001, 530, 833, 879, 730, 792, 739)	452	9,7	1,1	11,2	5,0195	Quirúrgics
Traqueotomia i/o ventilació mecànica (877, 878, 881, 707, 700, 701)	292	6,3	0,7	56,5	38,9670	Quirúrgics i 1 mèdic (881)
PQ esòfag-estómac-duodè (585, 155, 154,156)	280	6,0	0,7	20,1	4,9072	Quirúrgics
PQ pàncrees-hepatobiliar (192, 191, 555, 201)	265	5,7	0,7	11,5	4,4699	Quirúrgics
PQ vàlvules cardíques amb o sense PQ percutani (105, 545, 104)	258	5,5	0,7	19,4	9,7098	Quirúrgics
PQ toràcics majors-neo pulmonar (075, 538)	221	4,7	0,6	8,9	3,6036	Quirúrgics
PQ cardioràcics-cardiovasculars (549, 110, 111, 108, 547)	215	4,6	0,5	15,1	6,6144	Quirúrgics
PQ trasplantament renal, hepàtic, cardíac (302, 480, 103)	149	3,2	0,4	16,6	20,6600	Quirúrgics
PQ bypass coronari amb o sense PQ percutani (546, 109, 107, 106)	146	3,1	0,4	22,8	7,6486	Quirúrgics
PQ desfibril·lador cardíac autoimplantable amb o sense PQ percutani (548, 851, 850)	79	1,7	0,2	11,2	8,3953	Quirúrgics
Total	4.663	100,0	11,8	12,5	6,7933	

cc: complicacions o comorbiditat · PQ = procediment quirúrgic

Indicadors assistencials hospitalaris

	Hospital Universitari de Bellvitge	Hospital de Viladecans
Perfil de la casuística		
Altes totals	33.389	9.578
Altes hospitalització	28.227	5.689
Mitjana de diagnòstic per alta	5,7	3,6
Complexitat		
Pes relatiu hospitalització	1,032	1,054
Pes mitjà hospitalització	2,632	1,555
Gestió de les estades		
Raó de funcionament estàndard	0,957	0,957
Estada mitjana observada	8,67	5,41
Mortalitat		
Raó de mortalitat estàndard	0,890	1,091
Complicacions		
Raó de complicacions estàndard	1,106	1,100
Readmissions		
Raó de readmissions estàndard	0,907	0,910
Ambulatorització		
Raó d'ambulatorització estàndard	0,935	1,055



Direcció d'Atenció Primària Costa de Ponent

Publicacions científiques indexades	36
Publicacions científiques no indexades	44
Factor d'impacte mitjà	2,9
Projectes d'investigació vigents	26
Col·laboracions	16
Assaigs clínics	10
Tesis doctorals	3
Ponències	37
Comunicacions	95
Pòsters	217
Premis	16

Principals línies de recerca de l'Atenció Primària

- Envel·liment
- Malalties cardiovasculars
- Salut mental
- Respiratori
- Càncer
- Malalties infeccioses
- Farmàcia
- Recerca en serveis

Hospital Universitari de Bellvitge (IDIBELL)

Publicacions científiques indexades	258
Factor d'impacte mitjà	4,4
Projectes d'investigació vigents	138
Assaigs clínics avaluats pel Comitè Ètic i Científic (CEIC) de l'Hospital Universitari de Bellvitge	131
Assaigs clínics en curs	194
Estudis postautorització avaluats pel CEIC de l'Hospital Universitari de Bellvitge	18
Inscripció i lectura de tesis doctorals	15

L'Institut d'Investigació Biomèdica de Bellvitge (IDIBELL) és el centre que acull la recerca que duen a terme els professionals de l'Hospital Universitari de Bellvitge. L'IDIBELL està participat per l'ICS, l'Institut Català d'Oncologia, la Universitat de Barcelona i l'Institut de Diagnòstic per la Imatge. Està integrat en el parc científic de salut de l'Hospitalet de Llobregat, Biopol'h, un consorci format per la Generalitat de Catalunya, la Universitat de Barcelona, l'Ajuntament de l'Hospitalet de Llobregat i la Bioregió de Catalunya-Biocat.

El 2008 ha estat un any molt important per a l'IDIBELL. Durant aquest exercici, l'Institut ha consolidat la seva oferta científica, amb la incorporació del Programa d'Epigenètica i Biologia del Càncer i el reforçament de la resta d'àrees de recerca. També ha definit les seves línies estratègiques orientades a la consecució de l'acreditació de l'Institut de Salut Carlos III, obtinguda el mes de març de 2009. Aques-

ta acreditació situa l'IDIBELL entre els cinc centres excel·lents en recerca biomèdica de l'Estat espanyol.

D'altra banda, l'Institut ha estat seleccionat per formar part del Consorci de Recolzament a la Investigació Biomèdica en Xarxa (CAIBER) del Ministeri de Sanitat, que aplega unitats centrals d'investigació i assaigs clínics en pacients. La integració de l'IDIBELL en el CAIBER suposarà poder tenir accés a projectes orientats al desenvolupament de fàrmacs destinats a malalties minoritàries o a assaigs clínics de promoció pròpia.

Un altre dels projectes rellevants que s'han iniciat durant l'any ha estat la creació d'un biobanc, que permeti gestionar de forma centralitzada les mostres biològiques procedents de pacients. Els biobancs són recursos cada cop més importants per a la recerca biomèdica i el diagnòstic de malalties. Durant els propers anys, el biobanc de l'IDIBELL permetrà poder millorar la recerca orientada a la millora de la salut dels ciutadans.

Hospital de Viladecans

Publicacions científiques indexades	4
Altres publicacions	2
Factor d'impacte mitjà	3
Projectes vigents	15
Col·laboracions	6
Assaigs clínics avaluats pel CEIC	4
Assaigs clínics en curs	3
Altres estudis avaluats pel CEIC	6

Principals línies de recerca de l'Hospital de Viladecans

- Aparell digestiu
- Serveis sanitaris, qualitat, epidemiologia
- Neurociències (amb IDIBELL)
- Malalties inflamatòries de les vies respiratòries
- Genètica molecular humana (amb la Fundació Institut de Recerca de l'Hospital Universitari Vall d'Hebron)
- Isquèmia, apoptosi i regeneració cel·lular (amb IDIBAPS-CSIC-liBB)



Formació i docència



Formació

Formació continuada

Activitat de formació continuada

	DAP Costa de Ponent	Hospital Universitari de Bellvitge	Hospital de Viladecans	Total
Cursos	469	546	22	1.039
Hores	4.560	3.414	276	8.250
Alumnes	6.117	9.215	311	15.663

Principals línies de formació continuada

DAP Costa de Ponent: gestió, qualitat, bioètica, recerca clínica, gestió i serveis, noves tecnologies, riscos laborals, llengües catalana i anglesa, habilitats emocionals, reanimació cardiopulmonar.

Hospital Universitari de Bellvitge: manteniment i millora de la competència professional, reanimació cardiopulmonar, prevenció de riscos laborals i plans d'emergències, comunicació i habilitats interpersonals, eines de suport complementari, habilitats emocionals, prevenció de la infecció.

Hospital de Viladecans: formació bàsica, d'acollida, d'actualització i aprofundiment, estratègica, especialitzada, assistencial, comunicació, recursos humans, tecnologies de la informació, prevenció de riscos laborals i plans d'emergència.

Mantenir un alt nivell de coneixements i l'actualització continuada dels professionals és una de les prioritats de la GTMS. Per això, cada dia laborable hi ha hagut un mínim de quatre cursos en marxa, i la mitjana de cursos és de dos per professional/any.

Docència

L'Àrea Metropolitana Sud té una gran vocació docent. Des dels seus inicis va participar en el Programa de formació sanitària especialitzada (FSE). Ara fa 25 anys, va començar l'ensenyament de pregrau. En formar-se el Campus de Bellvitge, de la Universitat de Barcelona, es van integrar els estudiants dels diferents ensenyaments a l'Hospital i als centres d'atenció primària per a la seva formació. Posteriorment es va estendre a l'Hospital de Viladecans. Al mateix temps, té una llarga trajectòria en la formació continuada per a tots els seus membres.

Docència de pregrau

La Gerència Territorial Metropolitana Sud acull alumnes en pràctiques de les diferents facultats i escoles universitàries, fonamentalment de les ubicades al Campus de Bellvitge, tot i que també d'altres universitats i escoles.

Alumnes de pregrau

	DAP Costa de Ponent	Hospital Universitari de Bellvitge	Hospital de Viladecans	Total
Medicina	58	291	52	401
Infermeria	218	286	56	560
Odontologia	-	104	-	104
Farmàcia	-	38	-	38
Altres	115	-	17	132

Docència de postgrau

L'activitat més important està relacionada amb la formació sanitària especialitzada (FSE). Es formen facultatius especialistes de 43 especialitats de ciències de la salut: 41 especialitats mèdiques i 2 d'infermeria. L'Hospital Universitari de Bellvitge rep un promig de 100 estades formatives de facultatius residents d'altres centres i 20 de residents de l'estranger. També es realitzen pràctiques de màsters de Medicina, Odontologia i Infermeria

Alumnes de postgrau

	DAP Costa de Ponent	Hospital Universitari de Bellvitge	Hospital de Viladecans	Total
Postgrau (FSE)				
Medicina	190	345	36	571
Infermeria	-	1	-	1
LLIR	20	-	-	20
Postgrau (màsters)				
Medicina	-	6	-	6
Odontologia	-	8	-	8
Infermeria	29	96	-	125
Psicologia	14	-	-	14

Activitat social i cooperació

Activitat comunitària

A la DAP Costa de Ponent s'han portat a terme diferents projectes comunitaris de gran ressò, com són el diagnòstic de salut de la comunitat i intervencions comunitàries en diferents municipis, el programa Salut i barris, també en diferents municipis, i l'Equip 3 de prevenció de drogodependències, a Sant Boi de Llobregat, Salut a la ràdio, i altres activitats com programes adreçats a mares i pares de nous nats, promoció d'hàbits saludables, la prevenció de problemes de salut en la gent gran, programes adreçats a col·lectius específics, etc. En conjunt s'han realitzat 963 sessions de promoció de la salut i educació sanitària, amb un total de 4.410 hores.

També s'ha continuat participant en el programa Salut i escola, adreçat als adolescents en els seus centres educatius. En total s'ha treballat en 119 centres i s'han realitzat 4.562 visites (amb un 29,35% de derivacions).

A l'Hospital de Viladecans s'ha creat un equip de voluntariat amb la col·laboració de la Creu Roja, s'ha creat el Consell de Participació i s'han realitzat diferents actuacions en el marc del projecte Hospital obert, com són la celebració del Dia Mundial del Pacient Diabètic, el Dia del Pacient i altres actes en diferents festes assenyalades. També s'han organitzat sessions i tallers d'educació sanitària adreçats majoritàriament a pacients crònics, i s'ha participat amb els mitjans de comunicació locals per fer educació sanitària i difusió dels projectes de l'Hospital.

Gestió mediambiental

Tres centres d'atenció primària i l'Hospital de Viladecans inicien l'any 2008 la implantació del sistema EMAS de gestió ambiental, i en aquests moments es troben en procés de certificació. El sistema EMAS permet a les organitzacions avaluar i millorar el seu comportament ambiental. Consisteix en la implantació d'una sèrie de protocols que perme-

ten millorar la gestió ambiental (residus i gestió de recursos naturals: consums d'aigua, energies i paper).

L'Hospital Universitari de Bellvitge ha establert i treballat tres objectius ambientals per al 2008: disminuir el consum de matèries primeres, optimitzar l'ús de l'energia i disminuir la utilització de substàncies perilloses.

Solidaritat i cooperació internacional

L'Hospital Universitari de Bellvitge participa, amb el projecte Bellvitge solidari, en el desenvolupament de diferents ONG. L'any 2008 la Fundació Vicente Ferrer i l'Hospital Universitari de Bellvitge han establert un conveni de col·laboració en els camps científics i tecnològics d'interès comú per a la cooperació al desenvolupament.



Permisos per a la cooperació

	DAP Costa de Ponent		Hospital de Viladecans		Hospital Universitari de Bellvitge
	Permís amb sou/dies	Permís sense sou/dies	Permís amb sou/dies	Permís sense sou/dies	Permís amb sou/dies
Metges	23	23	25	18	-
Infermeres	239	229	20	18	-
Llevadores	15	15	-	-	-
Auxiliars administratius	7	10	-	-	-
Fisioterapeutes	-	-	5	4	-
Auxiliars d'infermeria	-	-	5	4	-
Tècnics en radiologia	-	-	-	-	25
Total	284	277	55	44	25

Milliores en infraestructures i equipaments

Direcció d'Atenció Primària Costa de Ponent

Centres inaugurats

- CAP El Serral (Sant Vicenç dels Horts)
- CAP Pou Torre (Begues)
- CAP Cubelles (EAP Cubelles-Cunit)
- Consultori local Cervelló (EAP Vallirana)
- Consultori local La Beguda Alta (EAP Martorell Rural)

Reformes

- Obres de remodelació: 11 centres
- Climatització: 8 centres
- Portes automàtiques: 6 centres
- Escales d'emergència: 3 centres

Hospital de Viladecans

- Reordenació del laboratori clínic, amb obres de modernització i adequació de la cartera de serveis al perfil del laboratori bàsic.
- Obres d'ampliació de l'àrea quirúrgica, amb 3 nous quiròfans i 9 habitacions dobles.
- Resolució del concurs d'idees del nou hospital.
- Obres de millora als serveis de ginecologia, urgències i neurologia.
- Ampliació de l'àrea de recursos humans.
- Renovació del cablejat i de la xarxa elèctrica per a l'adequació al nou programari (SAP).



Hospital Universitari de Bellvitge

- Obres d'ampliació de l'Hospital Universitari de Bellvitge. Fase 2: acabament de l'estructura de l'edifici, inici de les tablacions internes i equipament. Se'n preveu l'entrega per al 2010.
- Creació de la Sala de Tractament Ràpid per donar resposta als pacients que necessiten tractament d'instauració ràpida i que pel seu tipus de patologia no requereixen altre equipament específic.
- Creació de la Consulta d'Atenció Urgent (CAU) com a nova unitat de suport per a l'atenció urgent.
- Adequació de nous dispositius assistencials per donar resposta a la pressió assistencial del servei d'urgències: unitat d'observació urgent i preingrés d'urgències quirúrgiques.
- Reconversió d'una unitat de medicina interna en la Unitat Geriàtrica d'Aguts (UGA) i integració d'un metge internista de l'UFISS de geriatría al servei de cirurgia ortopèdica i traumatologia, com a consultor del procés assistencial al pacient gran traumàtic.
- Reconversió de 4 llits del servei de pneumologia en llits de cures respiratòries intermèdies.
- Reforma del vestíbul de l'entrada principal de l'Hospital.
- Trasllat de les àrees d'extraccions a Consultes Externes.
- Portes automàtiques: 4
- Climatització: 6
- Obres de remodelació: 3

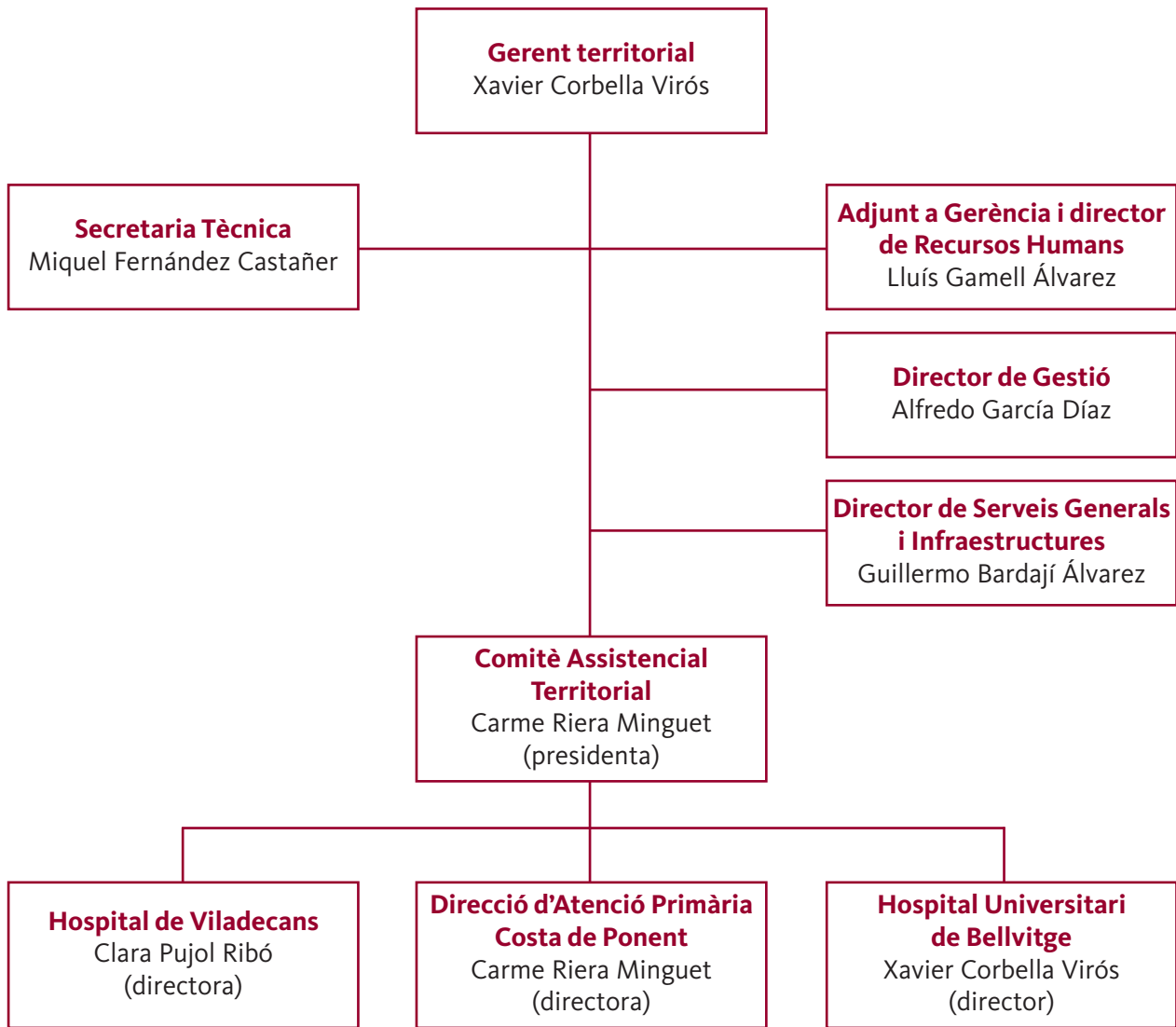


Gestió econòmica

	Capítol I	Capítol II	Total (I+II)	Capítol VI	Total
DAP Costa de Ponent	201.977.007	33.448.642	235.425.650	2.056.161	237.481.811
Hospital Universitari de Bellvitge	190.172.446	112.016.159	302.188.605	2.748.927	304.937.532
Hospital de Viladecans	24.841.857	12.720.931	37.562.789	521.554	38.084.343
Total	416.991.310	158.185.732	575.177.044	5.326.642	580.503.686

En euros

Comitè executiu territorial



Generalitat de Catalunya
Departament de Salut

© Institut Català de la Salut
Gerència Territorial Metropolitana Sud
Feixa Llarga, s/n
08907 L'Hospitalet de Llobregat
Tel. 93 260 75 10
ger@bellvitgehospital.cat

Coordinació: Glòria Pujol Ribó

Realització: Hores extraordinàries, SL
Disseny gràfic: Víctor Oliva. Disseny gràfic SL
Fotografia de coberta (CAP Sitges): Rafael Alcaide González
Fotografies de l'interior: Arxiu de la Gerència Territorial
Impressió: GR Impresores
Dipòsit legal: B-XX.XXX-2009



www.gencat.cat/ics