



Institut Català de la Salut

Memòria 2016

Índex

Presentació	3
Institut Català de la Salut	4
L'ICS en un dia	5
L'ICS a tot Catalunya	5
Un nou web per a totes les pantalles	6
Equitat	7
Programes d'expertesa	8
El 5 % més vulnerable de la població representa el 29 % dels ingressos a l'hospital	9
Una eina d'avaluació de la qualitat assistencial de l'atenció primària	10
Activitat de farmàcia	11
Una eina de gestió per als hospitals	12
Serveis d'alta complexitat	13
Altres notícies	14
Participació	15
Un model d'atenció centrat en la ciutadania	16
Desenvolupament directiu a l'atenció primària	17
Aposta per l'estabilització de la plantilla	17
Els professionals s'impliquen en la promoció de la salut també a les xarxes socials	18
Altres notícies	19
Innovació	20
Intel·ligència col·lectiva	21
Altres notícies	22
Competència	23
Un recull de les activitats docents de l'ICS	23
Altres notícies	24
Compromís	25
L'ICS, empresa socialment responsable	26
Compromesos amb el medi ambient	27
Els centres de l'ICS promouen la recollida d'aliments i joguines per a les persones amb més necessitats	28
Altres notícies	28
Transparència	29
Tancament en positiu	29
El 94 % de les factures que tramita l'ICS són electròniques	30
L'ICS inverteix 19,9 milions d'euros en obres i equipaments durant 2016	31
Altres notícies	32

© 2020, Institut Català de la Salut

Realització: Direcció d'Estratègia i Qualitat
DL: B. 19592-2014



Presentació

Cada dia, els 39.000 professionals de l'Institut Català de la Salut fan prop de 160.000 visites, atenen més de 8.000 urgències, donen d'alta gairebé 900 pacients als hospitals i fan més de 400 intervencions quirúrgiques. L'ICS no dorm. Atén les necessitats de salut dels ciutadans els 365 dies de l'any, dia i nit.

Aquest text és la porta d'entrada al resum de l'exercici 2016, on les xifres i els fets més destacats ofereixen la radiografia de l'activitat dels professionals de la institució. Sense ells, sense les persones, no seria possible aquesta activitat diària, d'una amplitud des de la docència a la recerca que només l'ICS pot garantir, i d'una cobertura a la ciutadania pensant fins i tot abans del seu naixement. És per això que l'any 2016 ha estat prioritari desenvolupar el talent directiu i estabilitzar la plantilla. Fer-ne, a través dels professionals, una empresa amb capacitat de competir al més alt nivell de coneixement i d'assistència.

És impossible encabir en una memòria l'activitat que han fet durant un any tots els professionals d'una organització tan gran i diversa com l'ICS. Aquest document és, doncs, orientatiu, però també significatiu. Les xifres que s'hi recullen en donen fe.

Com es va fer amb la Memòria 2015, els continguts s'estructuren a partir dels sis valors de l'ICS: equitat, per a l'activitat assistencial; participació, per a l'activitat referent als professionals; innovació, per als continguts referents a recerca i innovació; competència, per al coneixement (docència i formació); compromís, per al que fa referència a responsabilitat social i a qualitat, i transparència, per a l'activitat econòmica. Els valors guien l'acció de la institució i les seves estratègies. Uns valors transmesos per tots els canals de comunicació de la institució que, enguany, han crescut en volum i en contingut. Uns valors transmesos, de forma bidireccional, entre els directius de la institució i els professionals en formats innovadors i participatius. I, al centre, la ciutadania, exercint una legítima auditoria de l'activitat i dels recursos. Un creixement en totes les dimensions de l'ICS, en la carta de serveis, en la innovació, en un exemple d'integració entre els hospitals i l'atenció primària, en la docència, en la recerca.

Per completar aquest diagnòstic, serà convenient consultar altres continguts que es troben en aquest mateix web i en altres suports i, també, parlar amb els veritables protagonistes de la institució: els professionals i els ciutadans que en són usuaris.

Amb la Memòria 2016 s'intenta anar un pas més enllà, de manera que els seus continguts s'integren completament en el web de la institució, que s'ha renovat aquest any. S'hi combinen tots els recursos que permet el format digital –textos, fotos, infografies, hipertext i vídeos–, que es complementen entre ells i aporten diferents nivells de lectura.

Acabem aquesta presentació amb un agraïment a tots els professionals de l'ICS. Sense vosaltres no hauria estat possible realitzar l'activitat que es reflecteix en aquesta memòria.



David Elvira, president del Consell d'Administració



Candela Calle, directora gerent

Institut Català de la Salut

La Memòria de l'Institut Català de la Salut de l'any 2016 vol ser un reflex de la realitat de l'empresa sanitària més gran del país. En aquest document trobareu un recull de la feina realitzada pels 39.000 professionals de la institució, que s'orienta a millorar la salut dels ciutadans.

L'any 2016, en un cop d'ull



Activitat assistencial



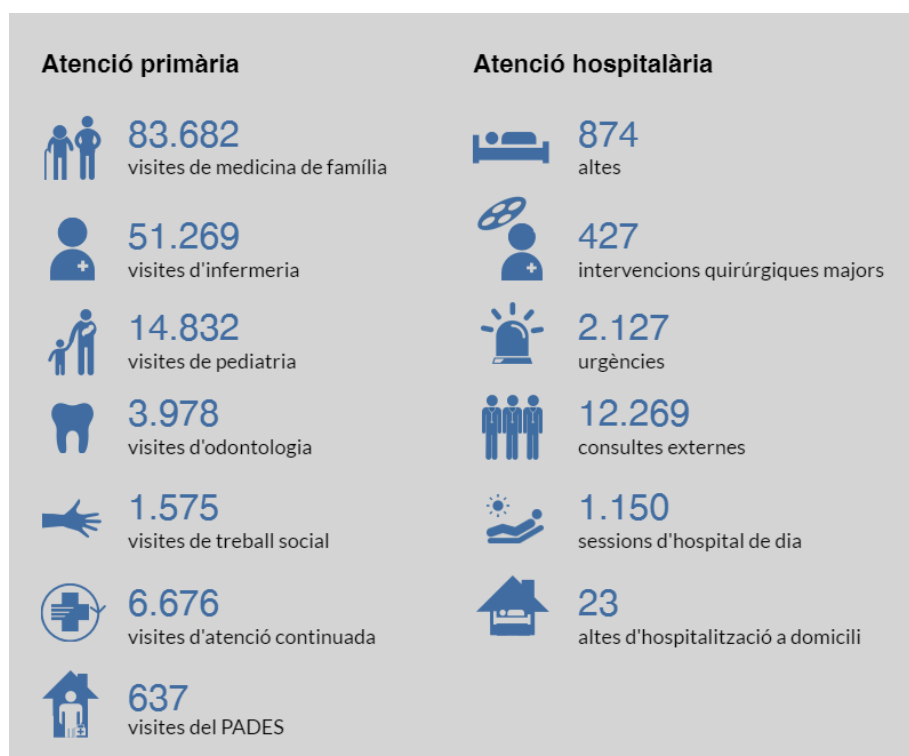
Recerca



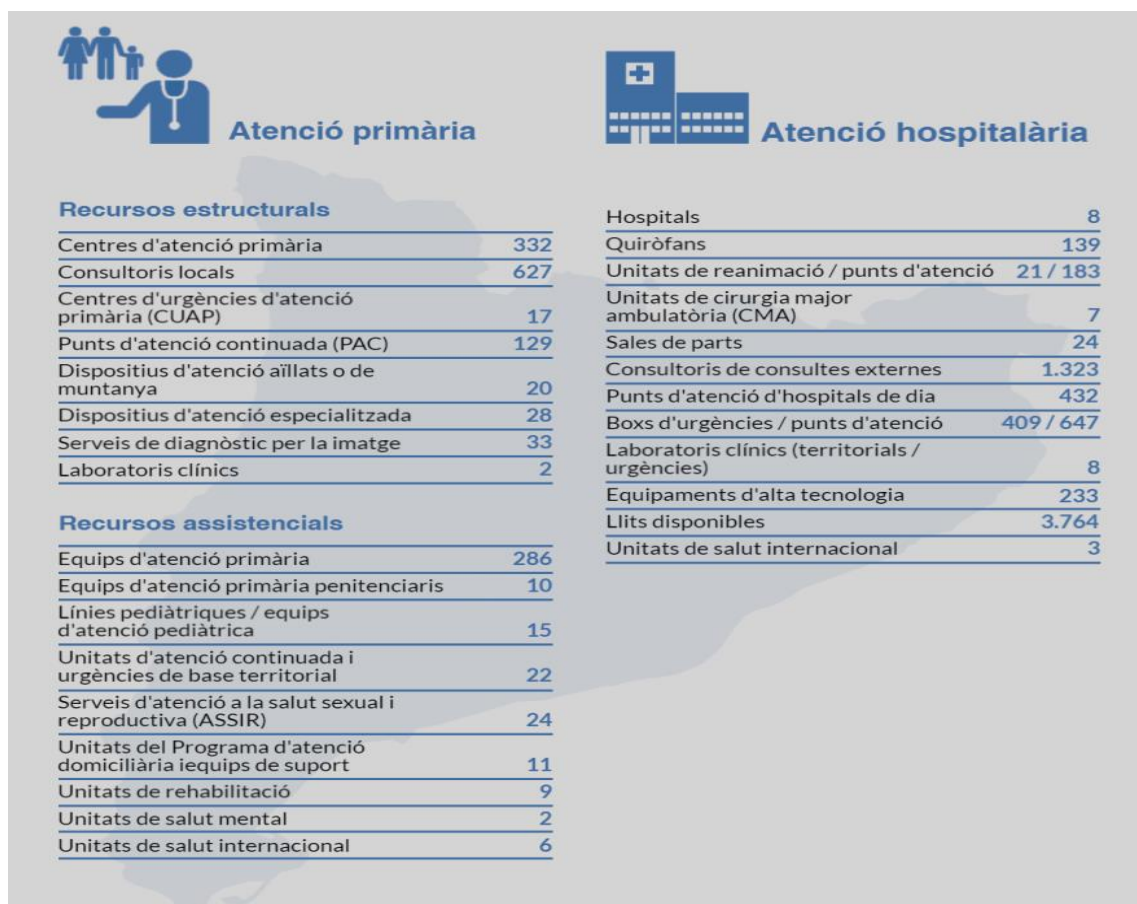
Docència



L'ICS en un dia



L'ICS a tot Catalunya



Un nou web per a totes les pantalles

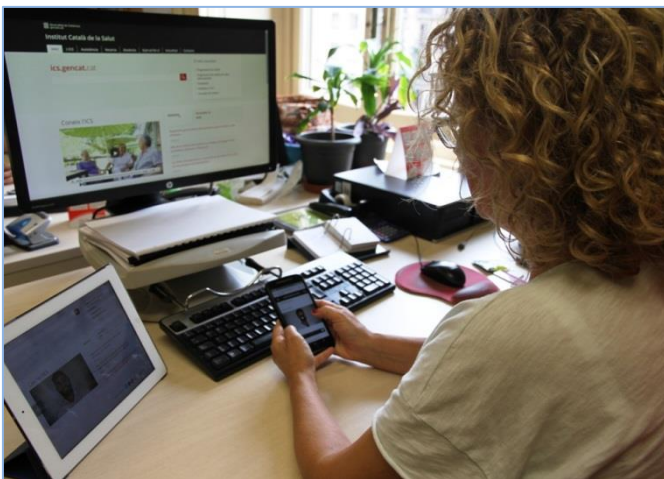
Vivim envoltats de pantalles que ens permeten connectar-nos amb el món. Avui podem accedir a Internet a través de l'ordinador de sobretaula, l'ordinador portàtil, la tauleta, el telèfon mòbil i, fins i tot, el rellotge. Les pantalles de cadascun d'aquests dispositius té un format i una mida diferents, cosa que obliga a adaptar la forma com els webs presenten els seus continguts, de manera que es puguin veure bé en una pantalla gran i en una de petita, en una d'apaïxada i en una de vertical, en una de quadrada i en una de rodona. Responsiu és com s'anomena el disseny que té la capacitat d'adaptar els continguts dels webs a aquests formats tan diversos.

El mes d'octubre de 2016, l'ICS ha estrenat un nou web responsiu, amb nous continguts i integrat als webs institucionals de la Generalitat de Catalunya.

Vuit apartats

El lloc que s'ha estrenat aquest any s'estructura en vuit apartats: Inici, amb enllaços a les informacions més actuals i destacades; L'ICS, amb informació corporativa i institucional; Assistència, amb un recull de l'activitat de l'organització; Recerca, amb un repàs a l'activitat investigadora dels professionals; Docència, on es desgrana la formació de grau, postgrau i professional; Què cal fer si, un espai de consulta amb tràmits i consultes freqüents on es veuen reflectides les situacions en què es pot trobar qualsevol ciutadà; Actualitat, amb les notícies i un recull dels perfils a les xarxes socials, i Contacte.

Més facilitat d'accés



A més de millorar el disseny, el nou web ha facilitat l'accés de la ciutadania als tràmits i serveis de l'ICS; ha reforçat la difusió de la cultura institucional, dels projectes estratègics i de les iniciatives assistencials, docents i de recerca que s'hi desenvolupen; ha fet més fàcil buscar continguts; ha facilitat el posicionament de les seves pàgines als cercadors, i ha millorat la presentació de les notícies.

El nou portal facilita la publicació de continguts en formats multimèdia (text, vídeo, imatges) i millora substancialment la cerca de continguts.

Properament està previst fer una versió en castellà i una altra en anglès del web. També s'està treballant per augmentar-hi la quantitat de continguts gràfics, de manera que la imatge tingui més protagonisme.

El nou lloc substitueix el web que es va posar en marxa el 2001. Tot i que en aquell moment va ser un projecte innovador, l'aparició de millores tecnològiques i de noves necessitats dels usuaris van fer que durant els darrers anys anés quedant obsolet.

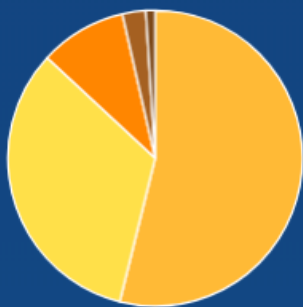
Equitat

Activitat assistencial



CONSULTES

• Visites dels equips d'atenció primària



38.367.901

Visites totals

↑ 9,4 %

Les visites no presencials augmenten respecte de l'any passat

- Medicina de família
- Infermeria
- Pediatría
- Odontologia
- Treball social

• Consultes externes (hospital)

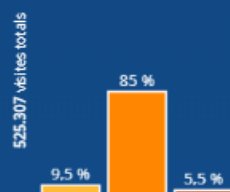


3.030.365

Visites totals

- Primeres visites
- Visites successives

• Salut sexual i reproductiva



- Gestants ateses
- Dones ateses en activitat preventiva i patologia ginecològica
- Puèrperes ateses

5.840 interrupcions voluntàries de l'embaràs farmacològiques

L'equitat i l'accessibilitat són aspectes clau del nostre model sanitari públic. Els professionals de l'ICS estan presents a tot el territori per donar resposta a les necessitats de salut de la ciutadania, tenint en compte les característiques de cada persona i de cada territori. En aquest apartat es recull l'activitat assistencial realitzada durant l'any 2016 pels professionals de l'ICS.



ATENCIÓ CONTINUADA I URGENT

• Atenció primària



↑ 4,8 %

Les visites al CUAP augmenten respecte de l'any passat

Visites en centres d'urgències d'atenció primària (CUAP): **2.443.369**

• Hospitals

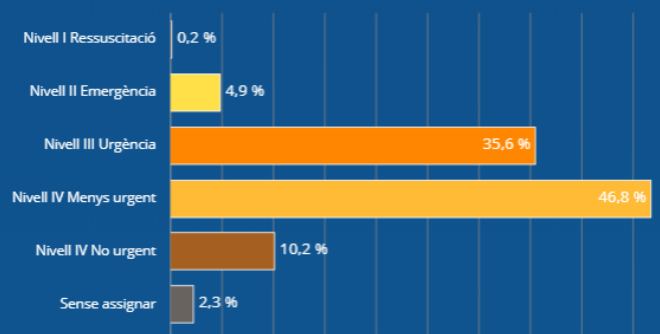
Més de la meitat de les urgències podrien ser ateses en centres d'atenció primària

778.338

Urgències ateses als hospitals

13,6 %

Percentatge d'urgències hospitalitzades



Nivells d'urgència

Programes d'expertesa

La participació és un dels eixos estratègics de l'ICS. La posada en comú d'experiències i coneixements dels professionals i dels usuaris són la clau per millorar la marxa de l'organització. En aquest context s'emmarquen els Programes assistencials d'expertesa de l'Institut Català de la Salut (PADEICS), impulsats per la Direcció Assistencial d'Hospitals, tot i que compten amb la implicació de la Direcció Assistencial d'Atenció Primària, la Direcció de Cures i la Direcció de Suport a l'Assistència.

Es tracta d'una fórmula de participació dels professionals i també dels usuaris mitjançant un espai de debat i de treball compartit, que serveix per generar propostes i recomanacions que tinguin un impacte directe en la pràctica assistencial.

Deu àrees transversals

El PADEICS està format per divuit programes. Deu són de caire general (promoció de salut i salut comunitària; cronicitat; malalties minoritàries i genètica clínica; urgències, programa de salut internacional-PROSICS; control malalties infeccioses-PROA; VIH i malalties associades; atenció pediàtrica integrada, neonatologia-NIDCAP, i harmonització de cures infermeres) i vuit de caire específic (anestèsia i clínica del dolor; hepatitis; radiologia intervencionista; medicina intensiva: síndrome de sensibilització central; obesitat mòrbida, esquena-raquis; anticoagulació oral).

Cadascun d'aquests programes té una coordinació de referència, que té la funció de dinamitzar equips de treball multidisciplinaris.

Accions estratègiques

De la tasca que realitzen aquests grups i de la participació dels professionals que en formen part, en sortiran accions estratègiques i operatives de millora que es puguin aplicar a tota l'organització, així com guies clíniques, nous protocols i rutes assistencials, entre d'altres.

El PADEICS s'estructura en xarxa. Combina valors fonamentals de lideratge, coneixement, innovació i participació professional i ciutadana. Tracta factors clau com l'accessibilitat, la continuïtat assistencial, la qualitat i seguretat clíniques i la sostenibilitat.

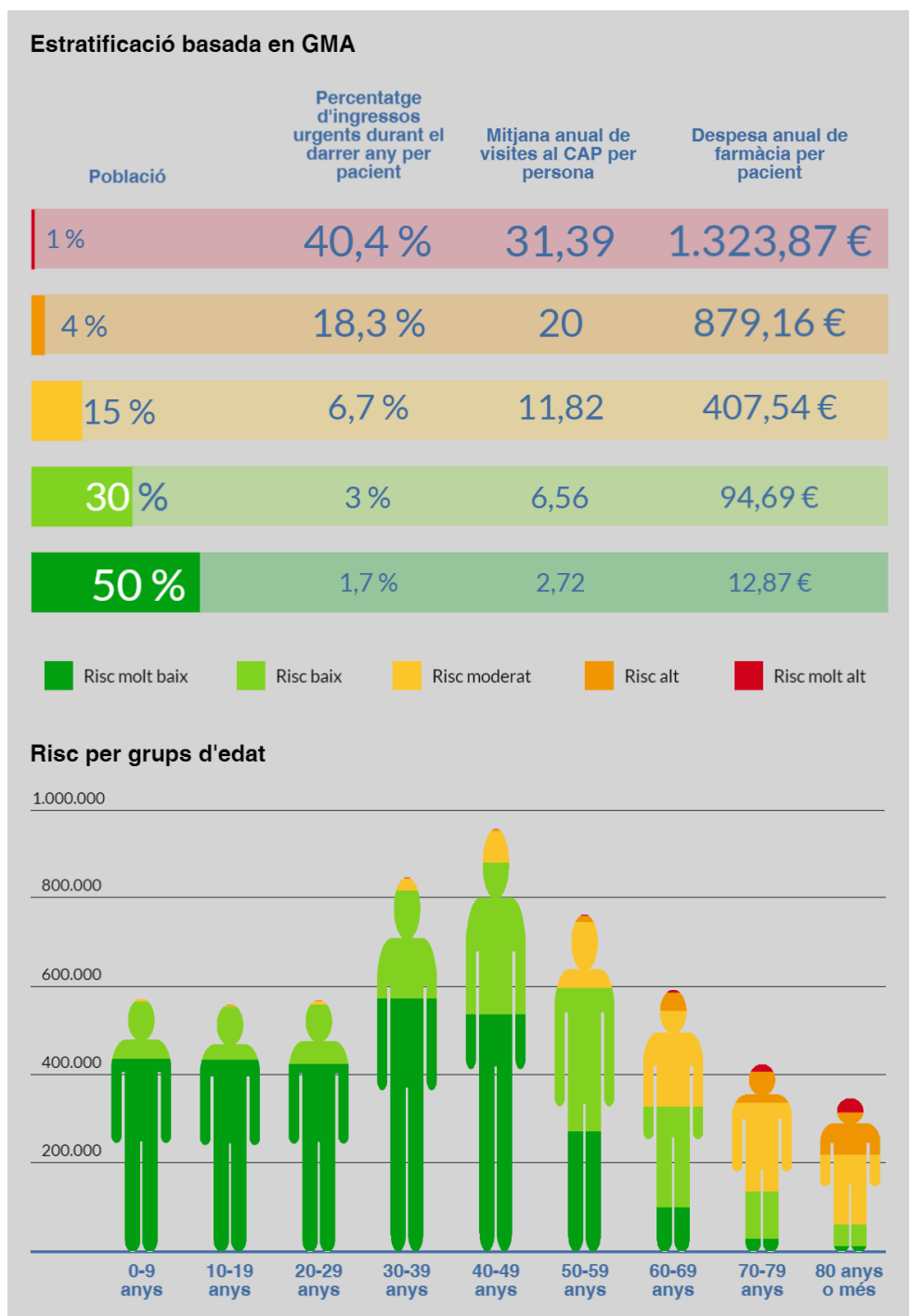


El 5 % més vulnerable de la població representa el 29 % dels ingressos a l'hospital

L'atenció primària de l'ICS dona servei a 5,5 milions de persones, cosa que representa el 74 % de la població de Catalunya. Per tal de poder adaptar els recursos a les necessitats assistencials de cada persona, els sistemes sanitaris necessiten agrupar la població en categories, segons els problemes de salut que pateixen. A l'ICS aquesta classificació es realitza a partir d'una eina desenvolupada per professionals de l'ICS i el CatSalut, anomenada grups de morbiditat ajustats (GMA). El sistema permet classificar la població en cinc grups de risc: molt baix, baix, moderat, alt i molt alt.

Els GMA són excloents (és a dir, cada persona queda classificada en un únic GMA); tenen en compte la multimorbiditat (el fet de patir més d'una malaltia), especialment en afeccions cròniques, i assignen a cada individu un nivell de complexitat determinat.

Tot i que suposen una petita part de la població, les persones incloses en estrats superiors de risc representen un impacte molt elevat respecte del consum de recursos assistencials. Així, el 5 % de la població que forma part dels estrats de risc alt i molt alt fa el 29 % dels ingressos hospitalaris, el 18 % de les visites d'atenció primària i el 34 % de la despesa en farmàcia. D'altra banda, a mesura que augmenta l'edat, el risc creix.



Una eina d'avaluació de la qualitat assistencial de l'atenció primària

L'Estàndard de qualitat assistencial (EQA) és una eina d'avaluació de la qualitat de l'activitat que fan els equips d'atenció primària que consta de 112 indicadors clínics, dels quals 29 es refereixen a la qualitat diagnòstica. Aquesta eina també inclou indicadors corresponents a la prevenció quaternària, és a dir, els casos de prescripcions mal indicades.

Resultats dels indicadors d'EQA més destacats

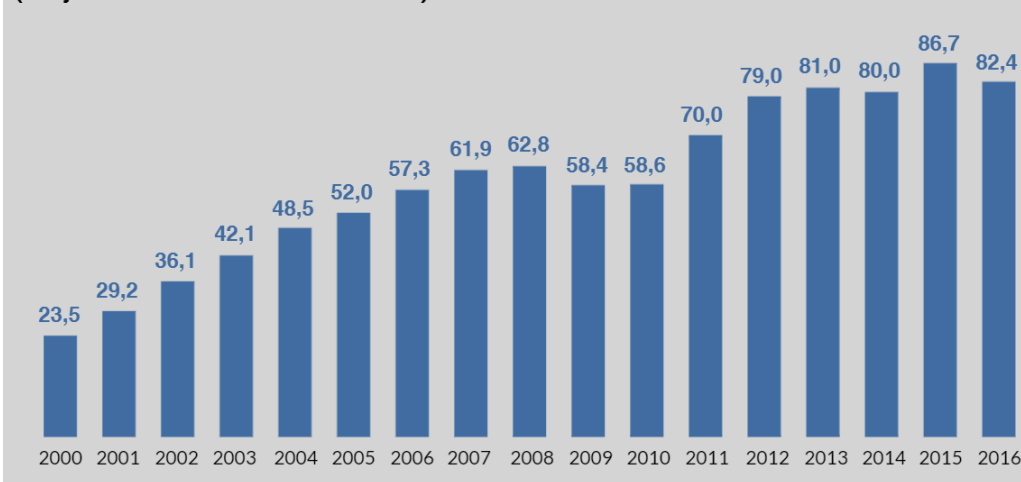
	Pacients amb bon control	% sobre el total de casos
Malaltia cardiovascular		
Tractament amb antiagregants (AAS) o anticoagulants (ACO) en la fibril·lació auricular	74.613	92,16
Bon control del tractament amb anticoagulants	42.627	92,58
Tractament antiagregant en cardiopatia isquèmica /AVC	144.277	96,43
Control de l'LDL en cardiopatia isquèmica /AVC	74.153	68,02
Tractaments amb blocadors β de la cardiopatia isquèmica i insuficiència cardíaca	78.249	78,40
Diabetis mellitus tipus 2		
Cribratge del peu diabètic	191.195	71,24
Control de l'hemoglobina glicada	188.899	70,43
Cribratge de retinopatia	148.158	78,98
Factors de risc cardiovasculars		
Hipertensió arterial: control de la tensió arterial	333.959	73,75
Control de l'LDL en pacients amb alt risc cardiovascular	26.310	74,47
Risc cardiovascular baix amb hipolipemians mal indicats	140.785	7,72
Activitats preventives		
Reducció del consum de alcohol en bevedors de risc	20.706	51,54
Reducció de pes en obesitat i sobrepès	206.991	33,72
Millora de l'activitat física en sedentaris amb factors de risc cardiovascular	69.080	43,95
Cribratge de l'obesitat entre els 6 i 14 anys	389.901	84,51
Cribratge d'hàbits tòxics en adolescents	40.651	83,70
Vacunacions		
Cobertura de la vacunació antitetànica en majors de 39 anys	1.419.941	64,90
Cobertura vacunal sistemàtica infantil	697.774	93,37
Cobertura vacunació antigripal en infants de risc	14.113	33,03
Vacunació de la grip en majors de 59 anys	561.738	47,25
Vacunació de la grip població de risc	59.087	19,62
Atenció domiciliària		
Valoració integral de les persones en ATDOM	45.644	97,11
Valoració del risc d'úlceres per pressió en persones ATDOM	43.832	97,97
Indicadors de qualitat diagnòstica		
Qualitat del diagnòstic de la diabetis mellitus 2	432.286	97,07
Adequació diagnòstica de la hipertensió arterial	27.592	72,83
Adequació diagnòstica de la hipercolesterolèmia	24.810	85,66
Adequació diagnòstica de la malaltia respiratòria	401.944	73,94
Adequació diagnòstica de la malaltia cardiovascular	70.810	68,49

Resultats dels indicadors de l'EQA corresponents a prevenció quaternària (prescripcions mal indicades)

	Pacients en situacions millorables	% sobre el total de casos
Noves estatines mal indicades	19.935	0,98
Inadequació de la prevenció de la gastropatia amb inhibidors de la bomba de protons (IBP)	139.618	50,62
Tractament mal indicat en l'osteoporosi amb baix risc de fractura	37.044	1,63
Ús incorrecte de la prova de l'antigen prostàtic específic (PSA)	65.739	12,61

Un notable en qualitat de la prescripció farmacèutica

Evolució del percentatge d'assoliment de l'EQPF (mitjana del total d'EAP de l'ICS)

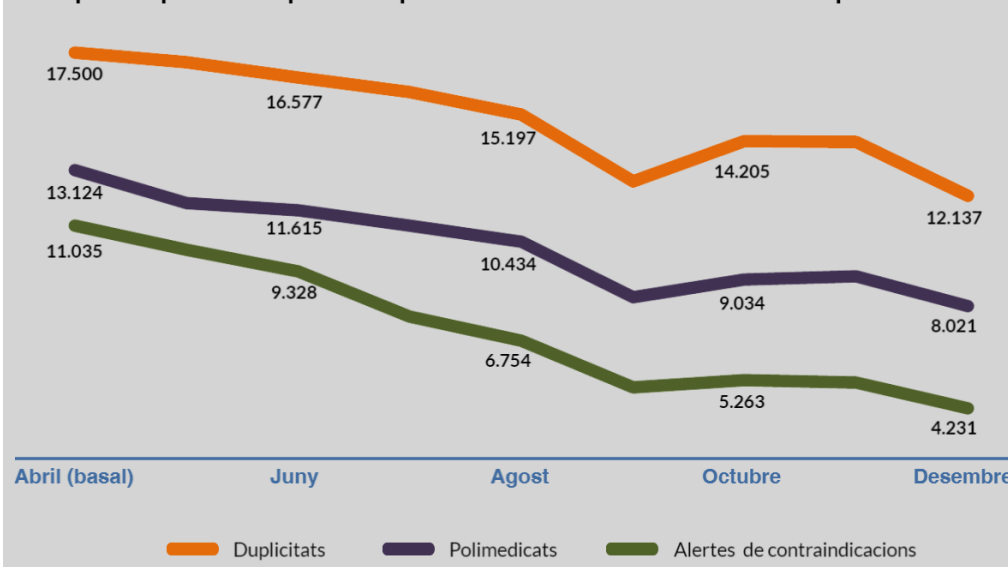


Durant l'any 2016, els facultatius de l'ICS han mantingut la qualitat de la prescripció de fàrmacs a les consultes d'atenció primària. L'any 2016 s'ha assolit el 82,4 % de l'Estàndard de qualitat de prescripció farmacèutica (EQPF), una eina que l'ICS utilitza des de l'any 2000 per mesurar la qualitat de la prescripció. L'EQPF inclou indicadors elaborats i revisats cada

any per equips multidisciplinaris, d'acord amb l'evidència científica, amb l'objectiu de fomentar l'ús dels fàrmacs més eficients i reduir la variabilitat en l'abordatge terapèutic de les patologies més freqüents a l'atenció primària.

Menys redundàncies terapèutiques, contraindicacions i pacients polimedicats

Evolució del nombre de redundàncies terapèutiques, contraindicacions i desprescripcions en pacients polimedicats realitzades a l'atenció primària



Els professionals mèdics de l'ICS han reduït durant l'any 2016 en 5.363 casos el nombre de redundàncies terapèutiques (duplicatats), cosa que representa una disminució del 31% respecte de la xifra de l'any passat. També han resolt 6.804 contraindicacions relacionades amb alguns fàrmacs amb notificacions a l'Agència Espanyola de Medicaments i Productes Sanitaris (un 62% menys) i han dut

a terme 5.103 accions de desprescripció farmacèutica realitzada als pacients (un 39% menys). Això ha estat possible gràcies a l'eina Self-Audit de l'Estació clínica d'atenció primària (ECAP), que permet als facultatius poder revisar de manera sistemàtica la prescripció farmacèutica que es realitza als pacients.

Una eina de gestió per als hospitals

GRD mèdics més complexos

GRD	Nom	Severitat	Altes 2015	Altes 2016	Pes GRD
591	Nounat, pes en néixer 500-749 g, sense procediment major	4	14	11	17,499
593	Nounat, pes en néixer 750-999 g, sense procediment major	4	21	15	15,843
593	Nounat, pes en néixer 750-999 g, sense procediment major	3	18	20	10,709
607	Nounat, pes en néixer 1.250-1.499 g, amb síndrome de destret respiratori / altres anomalies majors respiratòries o altres anomalies majors	4	5	10	9,8459
593	Nounat, pes en néixer 750-999 g, sense procediment major	2	8	12	8,269
690	Leucèmia aguda	4	40	45	7,2884
612	Nounat, pes en néixer 1.500-1.999 g, amb síndrome de destret respiratori / altra condició respiratòria major	4	6	12	6,8091
607	Nounat, pes en néixer 1.250-1.499 g, amb síndrome de destret respiratori / altres anomalies majors respiratòries o altres anomalies majors	3	10	18	6,7296
602	Nounat, pes en néixer 1.000-1.249 g, amb síndrome de destret respiratori / altres anomalies majors respiratòries o altres anomalies majors	2	10	27	6,6524
693	Quimioteràpia	4	7	17	5,9148
633	Nounat, pes en néixer > 2.499 g, amb anomalies majors	4	6	18	5,7609
634	Nounat, pes en néixer > 2.499 g, amb síndrome de destret respiratori / altra condició respiratòria major	4	20	22	5,5233
130	Malalties de l'aparell respiratori amb ventilació assistida de més de 96 hores	4	64	89	5,2495
607	Nounat, pes en néixer 1.250-1.499 g, amb síndrome de destret respiratori / altres anomalies majors respiratòries o altres anomalies majors	2	9	15	5,199
612	Nounat, pes en néixer 1.500-1.999 g, amb síndrome de destret respiratori / altra condició respiratòria major	3	16	22	4,8599

Els grups relacionats amb el diagnòstic (GRD) són un sistema de classificació dels pacients amb patologia aguda hospitalitzats. Cada grup és força homogeni clínicament i representa un consum de recursos similar. Cada GRD porta associat un pes relatiu, que expressa el cost previsible que té en relació amb el cost mitjà de tots els pacients hospitalitzats. Els GRD són una eina de gestió que permet ajustar el finançament dels procediments que es duen a terme als hospitals.

GRD quirúrgics més complexos






GRD	Nom	Severitat	Altes 2015	Altes 2016	Pes GRD
588	Nounat, pes en néixer < 1.500 g, amb procediment major	4	16	13	25,257
002	Trasplantament cardíac i/o pulmonar	4	35	59	21,228
003	Trasplantament de medul·la òssia	4	20	25	20,012
001	Trasplantament hepàtic i/o d'intestí	4	25	21	17,753
004	Traqueostomia amb ventilació mecànica de més de 96 hores amb procediment extensiu o oxigenació extracorpòria de membrana	4	271	273	15,132
002	Trasplantament cardíac i/o pulmonar	3	22	23	13,009
630	Nounat, pes en néixer > 2.499 g, amb procediment cardiovascular major	4	12	15	12,274
003	Trasplantament de medul·la òssia	3	19	22	10,543
005	Traqueostomia amb ventilació mecànica de més de 96 hores sense procediment extensiu	4	109	116	10,486
162	Procediments sobre vàlvules cardíques amb cateterisme cardíac	4	7	11	10,252
440	Trasplantament renal	4	20	24	10,233
002	Trasplantament cardíac i/o pulmonar	2	20	13	10,085
004	Traqueostomia amb ventilació mecànica de més de 96 hores amb procediment extensiu o oxigenació extracorpòria de membrana	3	87	60	10,02
163	Procediments sobre vàlvules cardíques sense cateterisme cardíac	4	77	89	9,5401
910	Craniotomia per trauma múltiple significatiu	4	14	17	9,4321

Serveis d'alta complexitat

Els vuit hospitals de l'ICS (Vall d'Hebron, Bellvitge, Germans Trias, Arnau de Vilanova, Joan XXIII, Josep Trueta, Verge de la Cinta i Viladecans) actuen com a hospitals generals bàsics i de referència per a la població de la seva àrea d'influència. A més, Vall d'Hebron, Bellvitge i Germans Trias estan acreditats com a centres de tercer nivell. Això significa que tenen la tecnologia i l'expertesa professional necessàries per poder realitzar els procediments assistencials més complexos: trasplantaments, cirurgia cardíaca, cirurgia per tractar la malaltia de Parkinson i l'epilèpsia, radiologia intervencionista complexa i altres procediments mèdics i quirúrgics que requereixen una alta especialització.

La resta d'hospitals de l'ICS també du a terme algunes activitats considerades d'alta complexitat, com ara cateterismes cardíacs, radiologia intervencionista i cirurgia oncològica, entre d'altres.

Trasplantaments

	Adults	Pediàtrics
 Ronyó	340	12
 Fetge	84	16
 Pulmó	68	10
 Cor	17	5
 Pàncrees	1	

Neurociències



Cirurgia del Parkinson 14
Cirurgia de l'epilèpsia 1

Cirurgia oncològica



Bronquis i pulmons 700
Esòfag 60
Estómac 161
Metàstasi hepàtica 371
Pàncrees 121
Recte 547
Sistema nerviós central 649

Cardiologia



Cirurgia coronària 500
Cirurgia valvular 1.362
Altres cirurgies cardíques 312
Cateterismes cardíacs
diagnòstics i terapèutics 16.822

Radiologia intervencionista



Radiologia
intervencionista 8.346

Altres procediments



Cirurgia instrumental
del raquis 994
Implants coclears 23

Altres notícies

L'ICS potencia l'atenció al postpart a domicili perquè millora la satisfacció de les dones i augmenta l'adopció de la lactància materna

Els usuaris valoren amb un notable alt els serveis que reben als centres de l'ICS

El CAP Bordeta-Magraners de Lleida impulsa el projecte "Mà-poteta-mà. Compartir per millorar" de teràpia amb animals

L'Hospital de Bellvitge fa la primera intervenció amb un robot Da Vinci d'última generació

El Trueta atén amb un protocol específic uns 350 casos de sèpsies greus cada any

La Unitat Trànsit del CAP Manso és el nou servei de referència a Catalunya per a l'atenció a la salut de les persones transexuals

110 equips d'atenció primària de l'ICS reben el certificat d'acreditació de qualitat del Departament de Salut

Germans Trias participa en el disseny d'un nou sistema per diagnosticar apnees de la son sense elèctrodes ni cables

Vall d'Hebron fa 10 trasplantaments en només 24 hores

El Trueta extreu una laringe per via bucal, una operació que només s'havia fet tres cops al món

Diario Médico premia el model de qualitat i seguretat dels ASSIR, la implantació d'endopròtesis bioabsorbibles de Bellvitge i l'Hospital de Dia d'Hematologia de Vall d'Hebron

El Ministeri de Sanitat premia l'organització dels serveis d'atenció sexual i reproductiva de l'ICS com a bona pràctica del Sistema Nacional de Salut

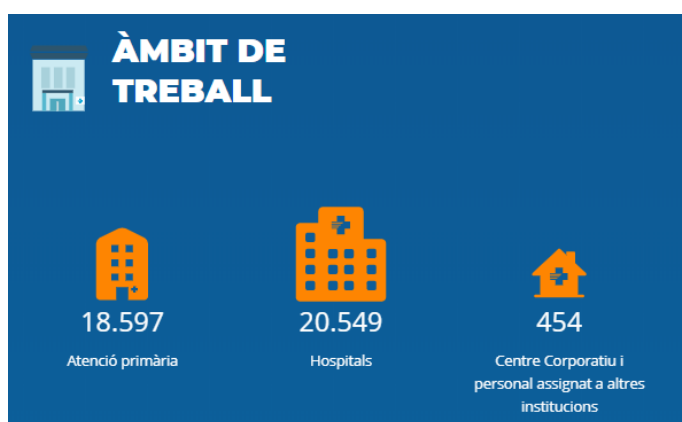
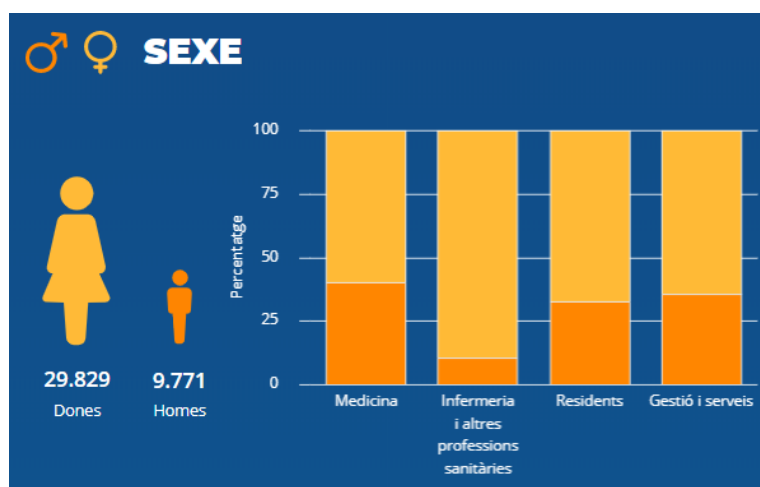
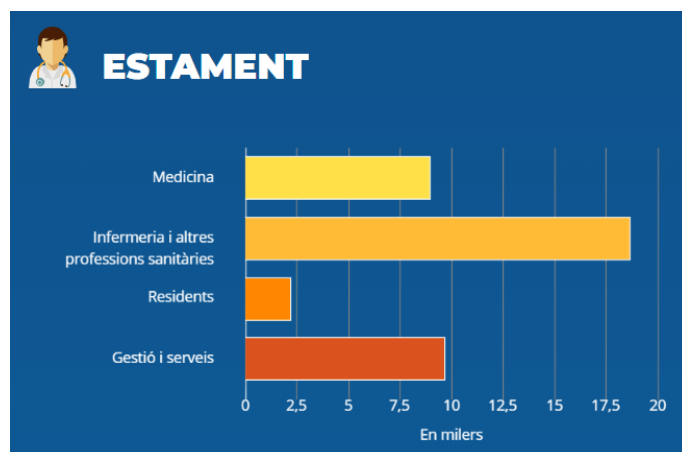
Vall d'Hebron és el primer centre de l'Estat a disposar de dos quiròfans robotitzats

L'Arnau realitza la primera operació d'extracció de pedres directament del ronyó amb làser

El Servei de Pediatria de l'Arnau estrena nous uniformes amb dibuixos infantils

Participació

Els professionals són l'actiu principal de l'ICS. Sense les persones que hi treballen, l'organització no podria funcionar. Elles són les que millor coneixen la feina que fan i les que poden aportar el coneixement i l'experiència necessàries per millorar-la. És per això que l'ICS ha fet una aposta per la participació dels professionals en la presa de decisions de l'organització, per aconseguir, entre tots, una organització més eficient i que, en definitiva, pugui oferir un millor servei als ciutadans.



Un model d'atenció centrat en la ciutadania



L'any 2016, l'ICS ha començat una nova etapa per promoure una cultura orientada a l'obtenció de resultats i a la transparència, mitjançant la definició d'una nova estratègia.

Per tal de desenvolupar aquesta estratègia, s'han definit deu línies que ajudaran l'ICS a orientar-se cap al futur i a encarar els reptes de la institució. L'estratègia és una forma d'expressar quina és la raó de ser d'una organització (la missió), on vol anar (la visió),

què vol aconseguir (objectius) i com ho farà (pla d'acció). El fet de definir aquest *com* per poder assolir els objectius és fonamental en el procés de plantejament estratègic.

Assolir els objectius

És per això que el Pla d'acció 2016-2017 de l'ICS és una guia per complir la missió i aconseguir fer realitat la visió de l'organització, dedicant-hi els recursos necessaris per poder assolir els objectius proposats. Sota el paraigua de les deu línies estratègiques, aquest instrument s'adequa i es desplega en plans d'acció territorials específics.

El Pla d'acció 2016-2017 incideix especialment en la consolidació d'un model orientat a la ciutadania, que permeti donar la millor resposta a l'atenció a la cronicitat i a les malalties respiratòries, neurològiques i derivades de les insuficiències cardíaques, entre d'altres.

Les deu línies estratègiques són les següents:

- **Línia 1: lideratge.** Se centra en la projecció internacional de l'ICS i en els plans de lideratge globals, que inclouen tots els nivells de l'organització.
- **Línia 2: atenció centrada en la persona.** Vetlla pel compliment dels drets i deures de la ciutadania en l'atenció sanitària, posa l'accent en l'atenció de la cronicitat, en la corresponsabilitat dels pacients amb la seva salut i en la gestió de les llistes d'espera.
- **Línia 3: qualitat i seguretat.** Es fixa en la promoció de la cultura i la participació en la qualitat i la seguretat.
- **Línia 4: participació.** S'estableix per facilitar la participació i la corresponsabilització dels professionals en la gestió.
- **Línia 5: sostenibilitat.** Convida a un procés de reflexió estratègica per garantir la sostenibilitat econòmica de l'ICS i la qualitat de les prestacions.
- **Línia 6: responsabilitat social corporativa.** Determina l'estratègia per desenvolupar la marca ICS i per garantir la sostenibilitat econòmica, ambiental i social, amb la finalitat de millorar la qualitat de vida dels professionals, de les comunitats en què operen i de la societat en el seu conjunt.
- **Línia 7: xarxes i pactes.** Promou la consolidació de pactes amb altres proveïdors sanitaris mitjançant acords estratègics amb altres empreses públiques per garantir l'equitat en l'assistència.
- **Línia 8: comunicació.** Incideix en una aposta estratègica de l'ICS per les tecnologies de la informació i la comunicació, que permeti millorar els processos i obtenir informació rellevant per a la gestió de l'organització.
- **Línia 9: recerca.** Posa al centre de l'estratègia la recerca i innovació en salut, perquè el sistema sanitari pugui fer la funció de prevenir, curar i alleujar el patiment dels pacients.
- **Línia 10: coneixement.** Pivota sobre la formació i la docència, per difondre i ampliar el coneixement en salut.

Desenvolupament directiu a l'atenció primària

El sector sanitari es desenvolupa en un entorn molt dinàmic, que està condicionat per canvis tecnològics, socials i econòmics. Aquests canvis són cada cop més accelerats i posen a prova la capacitat de resposta dels professionals i, sobretot, dels comandaments. Davant d'aquest repte és imprescindible disposar d'eines d'informació per saber com evoluciona l'entorn, però també conèixer les darreres tendències en gestió. En aquest sentit, adquirir la formació adient és imprescindible per poder manejar de manera eficient els recursos en èpoques de canvi com l'actual.

En aquest sentit, l'ICS ha posat en marxa un Programa de desenvolupament directiu d'atenció primària encaminat a donar als responsables dels EAP les eines adients perquè puguin aprendre a gestionar el seu talent i el coneixement que tenen de l'organització. El programa formatiu ha estat preparat per l'ICS i s'ha impartit per professionals de l'escola de negocis EADA i per professionals de l'ICS mateix.

Avaluació inicial

La participació en el programa formatiu és voluntària i parteix d'una avaluació inicial basada en una eina d'anàlisi de competències anomenada *Development Center*, que s'orienta cap a la gestió del talent. Es tracta d'una metodologia individualitzada, que permet valorar el nivell competencial dels professionals que hi participen. Amb aquesta avaluació, es detecten els aspectes que caldrà reforçar amb la formació.

El Programa consta de vuit mòduls que tracten diferents qüestions –l'entorn sanitari català, l'estratègia de qualitat, la contractació, la gestió dels recursos humans i l'assoliment d'objectius estratègics. Té una durada de sis mesos. De moment, ja s'han dut a terme dues edicions del programa, en què han participat 60 responsables d'EAP. Està previst que durant els propers anys se'n duguin a terme més edicions.

PORH

L'actuació s'emmarca dins del Pla d'ordenació de recursos humans de l'ICS (PORH) –aprovat aquest any–, en la tercera línia d'actuació del qual destaca la necessitat d'implantar sistemes d'avaluació més eficients dels professionals amb càrrecs directius i de comandaments, a través de la posada en marxa d'un programa de desenvolupament directiu, de la definició d'un model de carrera professional per als comandaments i de la promoció dels rols de lideratge clínic.

Aposta per l'estabilització de la plantilla

Durant l'any 2016, l'ICS ha realitzat processos selectius de concurs oposició per cobrir les 340 places que s'han tret a concurs públic. Aquesta convocatòria s'inclouia dins de l'oferta aprovada el 21 de juliol de 2015 pel Consell Executiu de la Generalitat de Catalunya per cobrir àmbits i sectors prioritaris.

Quan es va tancar el període d'inscripció el desembre de 2015, més de 21.000 persones s'havien apuntat a la convocatòria d'oferta pública de l'ICS, que feia més de cinc anys que no treia places a concurs públic, a causa de l'aplicació de les mesures previstes a les lleis de pressupostos de l'Estat arran del context econòmic advers.

Distribució proporcional

Els 340 llocs convocats es distribuïen de la forma següent: 44 places per a facultatiu especialista en medicina familiar i comunitària, 8 per a facultatiu especialista en pediatria i les seves àrees específiques, 11 per a diplomad sanitari especialista en obstetrícia ginecològica, 136 per a diplomad sanitari en infermeria, 65 per a tècnic especialista de grau mitjà sanitari en cures d'infermeria, 55 per a auxiliar administratiu i 21 per a zelador.

Promoció interna

D'altra banda, el 2016 també s'ha realitzat una convocatòria de promoció interna per al personal estatutari de l'ICS, en què s'han tret a concurs públic 714 places de professionals de diverses categories. Aquest ha estat el primer cop que l'ICS fa una convocatòria interna d'aquestes característiques. La voluntat de la institució és fer convocatòries de promoció interna de forma periòdica en aquelles categories i especialitats on el nombre de places cobertes per promoció interna temporal superi la cinquantena.

Estabilitat laboral

L'objectiu de l'ICS és continuar amb el màxim percentatge d'estabilització de la plantilla i la cobertura definitiva de llocs de treball, en el marc del Pla de garantia de l'estabilitat laboral del Departament de Salut. En aquesta mateixa línia, la institució té la voluntat de fer concursos oposició sempre que la normativa ho permeti i, també, convocatòries de promoció interna. La distribució de places, aprovada per la Mesa Sectorial de Sanitat, prioritza les categories professionals sanitàries, les que tenen un major nombre de personal interí i les que no han estat incloses en les darreres convocatòries.

Nomenaments interins

En aquest sentit, durant l'any 2016 s'ha continuat millorant la situació contractual de personal eventual de llarga durada amb contractes d'interinitat. En total, durant el 2016 s'han fet un total de 2.734 nomenaments d'interins. Aquests contractes d'interinitat són una fórmula d'estabilitat per donar resposta a les necessitats dels centres.

Els professionals s'impliquen en la promoció de la salut també a les xarxes socials

Les xarxes socials són instruments de comunicació molt potents, que faciliten a les institucions la relació amb els seus públics. És per això que l'ICS aposta per aquests canals de comunicació com a forma d'establir un diàleg continuat amb els ciutadans i els professionals i de promoure hàbits de vida saludable.

Aquest any, l'ICS ha potenciat el protagonisme dels seus professionals amb la realització de campanyes i concursos a través de les xarxes socials, com ara iniciatives per promoure l'activitat física, compartir el talent literari o estimular la realització de fotografies relacionades amb hàbits saludables.

El resultat ha estat una alta participació que ha fet més visible la tasca dels professionals en la promoció de la salut, alhora que s'ha forjat una comunitat virtual que ha d'afavorir la fluïdesa en la comunicació i la corresponsabilitat comunicativa.

2,5 milions de passes

A començament d'abril, coincidint amb la celebració del Dia Mundial de l'Activitat Física, s'ha celebrat el concurs Arribem a les 10.000 passes!, perquè els professionals prenguin consciència de la necessitat de caminar com a mínim mitja hora al dia. Durant la setmana que ha durat el concurs, s'han enviat més de dos-cents missatges, entre els quals s'ha sortejat una polsera Fitbit®. Les persones participants han caminat més de 2,5 milions de passes per promocionar l'exercici físic diari.



Haikus i salut

Els dies anteriors al 23 d'abril, s'ha celebrat el concurs literari *Per Sant Jordi, haikus i salut!*, que convidava els professionals de l'organització a enviar un haiku (poema breu de tres versos sense rima,

d'origen japonès) sobre hàbits saludables. Els participants han enviat més de 300 poemes, que s'han recollit en un llibre.

Maternitat

D'altra banda, el Dia de la Mare s'ha estrenat la campanya Mare i Salut, amb la difusió a través dels comptes corporatius de Twitter i Facebook de dotze vídeos breus en què professionals d'arreu del territori donaven resposta a les preguntes que els usuaris feien sobre maternitat. Durant el dia, s'ha obert una consulta virtual en què diversos professionals d'atenció primària han respost dubtes de ciutadans sobre el tema a través de Twitter.

Avantatges de deixar el tabac

Durant el Dia Internacional Sense Tabac, el 31 de maig, professionals exfumadors han explicat quins avantatges els ha comportat deixar el tabac. Amb cada missatge, s'ha editat una targeta, amb la fotografia de cada persona.

La llengua, protagonista a les xarxes

Durant l'estiu, la llengua ha estat la protagonista a les xarxes. A partir dels missatges publicats durant l'any a Twitter i Facebook sobre l'escriptura correcta de termes sanitaris, s'ha proposat als usuaris de les xarxes –tant als professionals com als ciutadans en general– la realització de passatemp (sopes de lletres, mots encreuats i qüestionaris).

Concurs fotogràfic

Amb l'arribada de les festes de Nadal, s'ha convidat els professionals de la institució a enviar fotografies a través de les xarxes socials relacionades amb la promoció d'hàbits saludables. Al concurs #ICSaludable han participat 231 imatges, que van servir per il·lustrar les nades corporatives per felicitar les festes.

Altres notícies

El Govern atorga medalles i plaques Josep Trueta a Josep Taberner, Joan Ramon Laporte i als hospitals Arnau de Vilanova i Trueta

L'ICS posa en marxa un sistema de missatgeria instantània per als seus professionals

Els professionals de l'Hospital de Viladecans podran fer els seus tràmits laborals a través del mòbil

Els Premis d'Excel·lència Professional del Col·legi de Metges de Barcelona reconeixen una vintena de metgesses i metges de l'ICS

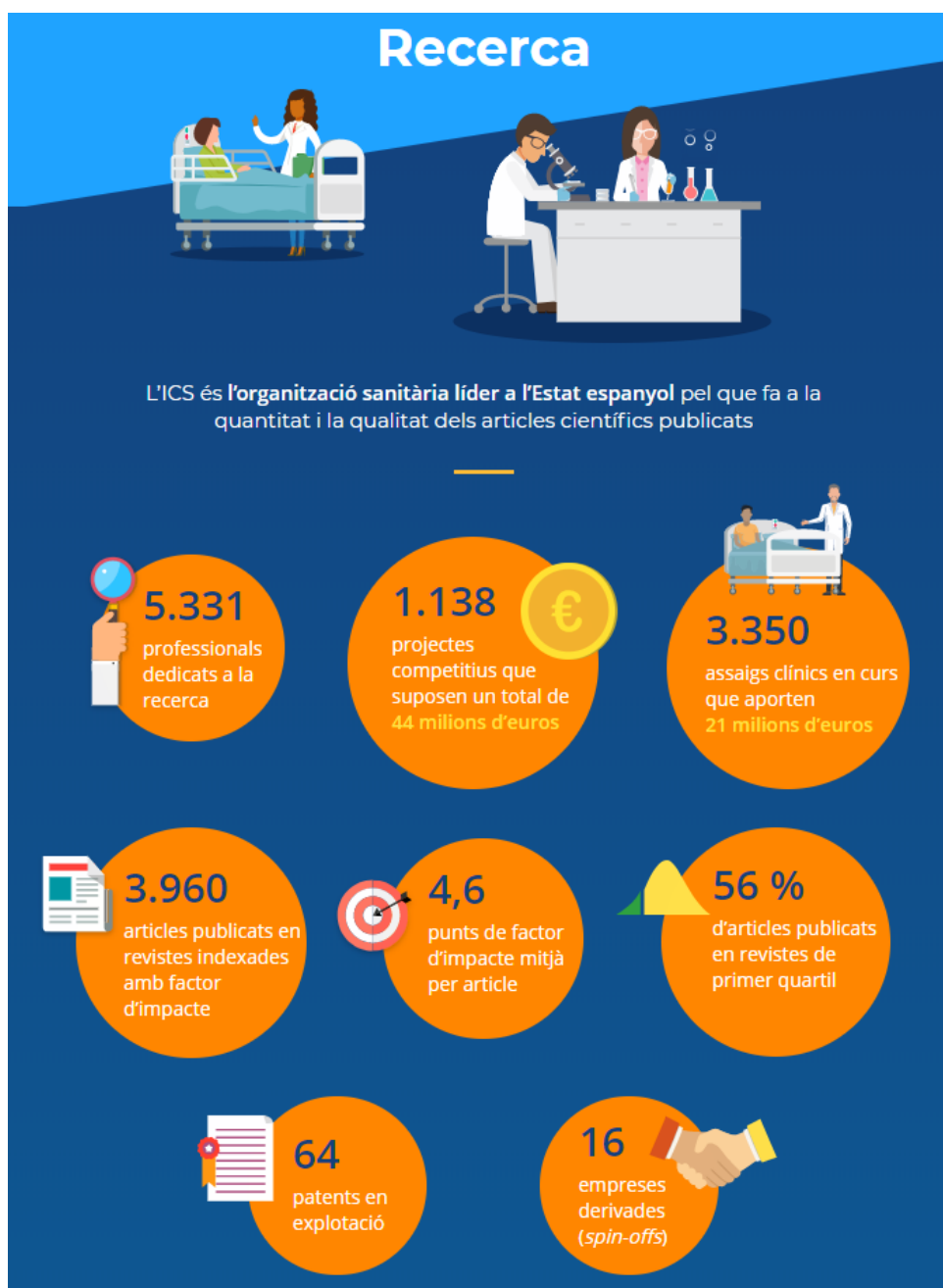
La Jornada d'Administratius Sanitaris de l'ICS permet constatar les noves competències que assumeixen aquests professionals

La Mesa Sectorial de Sanitat culmina la negociació del nou Pla d'ordenació de recursos humans de l'ICS per als propers cinc anys

Transport Sanitari de Catalunya i Parc Sanitari Sant Joan de Déu guanyen els premis per equips de la Cursa atlètica de la sanitat catalana

Innovació

La innovació és el motor de les organitzacions. L'ICS aposta fort per la innovació oberta a totes les persones que formen part de l'empresa. De manera més formal, el procés innovador es canalitza a través dels centres de recerca vinculats a l'ICS, que permeten desenvolupar científicament solucions orientades a millorar l'assistència, tant actual com futura. En aquest sentit, l'ICS és l'organització sanitària més potent de l'Estat, tant pel que fa a la quantitat com a la qualitat dels articles publicats en revistes indexades amb factor d'impacte.



Intel·ligència col·lectiva

L'ICS aposta fort per la innovació, i ho fa de la millor manera possible: implicant els 39.000 professionals que hi treballen. I és que ningú sap més bé com millorar la feina que aquell qui la fa. Amb la voluntat de potenciar la innovació des de la base, l'ICS ha posat en marxa el programa d'innovació oberta Innòbics, que es basa en l'aprofitament de la intel·ligència col·lectiva de les persones que treballen a la institució.

Comunitats d'innovació

El projecte s'articula al voltant de nou comunitats d'innovació territorials (CITER), que es corresponen amb les nou gerències territorials de l'ICS. Les CITER estan formades pels gerents territorials, els directors de les fundacions de recerca vinculats a l'ICS i els líders d'innovació dels territoris.

El president de l'ICS, David Elvira, va donar a conèixer públicament el projecte en un vídeo, el 14 de juny de 2016.

Plataforma informàtica

Per tal que els professionals de l'ICS puguin compartir les seves propostes i que l'empresa pugui gestionar tot el procés des de la formulació de la idea fins a la seva implantació, s'ha posat en marxa una plataforma informàtica, que ha estat desenvolupada per l'empresa noruega Induct, especialitzada en el desenvolupament de programari per a la gestió del coneixement.

L'aplicació permet gestionar de manera integral els processos innovadors, enfocats a organització, serveis i processos. Els centres de recerca vinculats a la institució s'encarreguen de gestionar les propostes d'investigació i d'innovació en producte.

Alineació amb els objectius

La valoració de les propostes té en compte l'alineació amb els reptes i objectius de l'ICS, la novetat i la rellevància. Dins d'aquests criteris s'inclouen aspectes com l'impacte econòmic i la viabilitat de les idees.

El model Innòbics preveu un sistema de reconeixement dels professionals que hi participen. Els projectes seleccionats comptaran amb suport institucional perquè es puguin implantar de manera efectiva a l'organització.

Innòbics suposa una nova manera d'entendre la gestió del coneixement a dins de l'ICS, en què el canvi per millorar l'organització –i, en últim terme, per millorar el servei que ofereix a la ciutadania– s'impulsa des de la base. Aquesta és la iniciativa més ambiciosa que s'ha dut a terme mai en una organització sanitària de les característiques de l'ICS.



Wifredo Ricart, Llorenç Caballeria i Salvador Augustin guanyen els premis de Recerca de l'ICS

Satisfacció dels usuaris dels tres CAP de Terres de l'Ebre on s'han instal·lat caixers automàtics Teseo per fer tràmits de forma autònoma

L'ús addictiu de les tecnologies en adolescents està relacionat amb el fracàs escolar, el consum de tabac i les intoxicacions alcohòliques

L'IDIBELL descobreix que un medicament contra el càncer podria curar malformacions vasculares

La recerca en atenció primària demostra que els seus resultats són aplicables a la consulta

El VHIR identifica una nova eina terapèutica contra un tipus de càncer infantil

La cirurgia de l'obesitat es confirma com a tractament eficient per remetre la diabetis en el 85% dels casos

L'Hospital de Bellvitge defineix per primer cop tres subtipus de compra compulsiva i aporta noves dades sobre el perfil dels afectats

El JCEM, la publicació més prestigiosa de l'àmbit de l'endocrinologia, considera un estudi de l'IDIBGI el Millor Article Publicat el 2015

L'estudi d'una família gironina afectada d'esclerosi múltiple permet identificar noves variants genètiques de la malaltia

Una empresa derivada de l'IrsiCaixa rep finançament de Grifols per desenvolupar anticossos terapèutics contra el VIH

Altres notícies

Investigadors de Germans Trias apliquen una tècnica pionera en regeneració cardíaca amb greix del cor del propi pacient

El glucogen té un paper fonamental en la fisiopatologia de l'obesitat, segons una investigació de l'IISPV

Investigadors descriuen en humans una signatura lipídica que atorga una longevitat extrema

Beat Chagas presenta 'Las palabras no dan miedo', una cançó per guanyar el silenci associat a la malaltia

L'IRBLleida realitza un estudi per apoderar les dones amb càncer de mama

Vall d'Hebron realitza pròtesis a mida dels pacients gràcies a una plataforma digital de planificació

Competència

A més de la recerca i la innovació, l'activitat docent és fonamental per poder millorar els serveis que les organitzacions sanitàries ofereixen a la ciutadania. L'ICS és el principal planter de professionals sanitaris de Catalunya. Els seus centres d'atenció primària i hospitals estan preparats per poder dur a terme activitats formatives de primer nivell, tant pel que fa a la formació de grau –amb convenis amb universitats i altres institucions– com a la formació especialitzada, amb la incorporació d'un bon nombre de residents de diferents àmbits de la salut. L'ICS també és l'empresa del país que du a terme més activitat de formació continuada entre els seus professionals.

Un recull de les activitats docents de l'ICS

L'any 2016, la Coordinació de Docència de l'ICS –que depèn de la Direcció Assistencial d'Hospitals– ha treballat en l'elaboració del mapa de docència de la institució, per tal d'actualitzar el registre de totes les activitats docents reconegudes que es fan als centres d'atenció primària i als hospitals gestionats per l'organització.

Durant aquests darrers mesos la tasca ha estat intensa i ha comptat amb la participació de nombrosos professionals del territori, integrats en les comissions de docència.

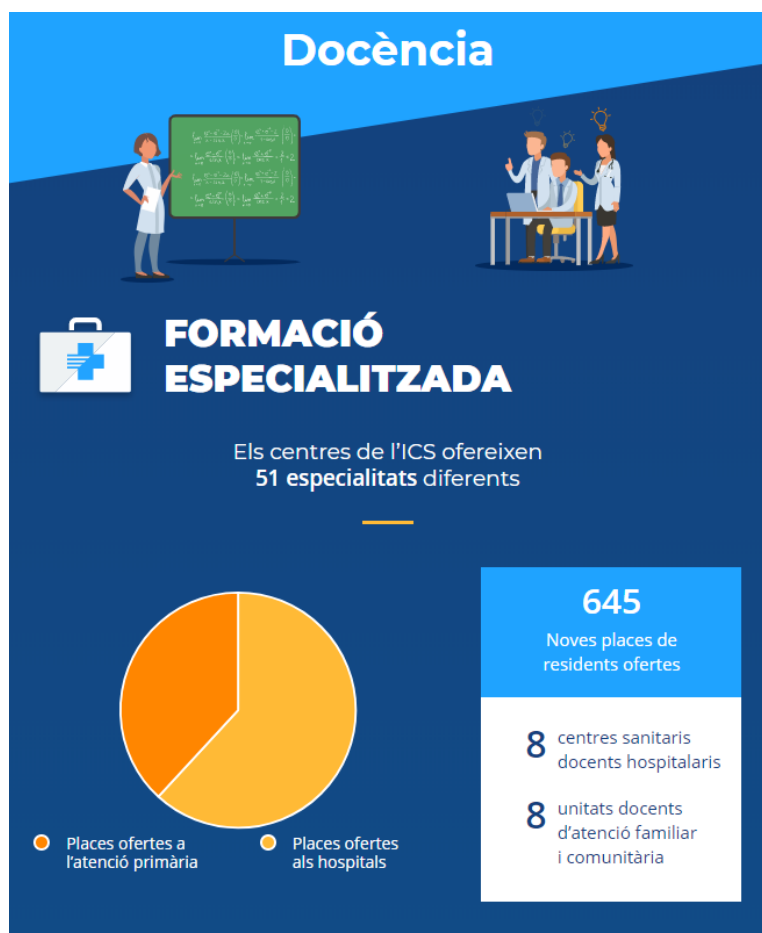
Enquesta als caps d'estudis

A partir d'una enquesta realitzada als 16 caps d'estudis de l'ICS, s'han detectat necessitats que posteriorment s'han posat en comú a la Comissió. Les conclusions que s'han extret han donat lloc a

l'elaboració del mapa de docència, que ha de permetre elaborar un pla d'acció per millorar l'activitat docent a la institució.

Dues funcions

El mapa de docència defineix dues funcions de l'ICS en matèria docent. La primera és actuar com a proveïdor de formació, tant reglada (formació sanitària especialitzada als residents, per delegació de l'Administració) com no reglada (cursos i jornades per a professionals externs, estades formatives i formació continuada). La segona és fer de col·laborador d'entitats proveïdores de formació (universitats, escoles, centres educatius) a través de l'oferiment de la realització de pràctiques, tant de formació universitària com de formació professional.



Quan actuen com a proveïdors de formació, els centres de l'ICS s'encarreguen d'elaborar i desenvolupar l'oferta formativa, i avaluen els alumnes. En canvi, quan actuen com a col·laboradors d'entitats proveïdores de formació, els centres de l'ICS faciliten els recursos per a la realització de pràctiques.

Formació especialitzada

Pel que fa a la formació especialitzada, l'ICS té acreditades vuit unitats docents d'atenció familiar i comunitària, així com vuit centres sanitaris docents, que es corresponen amb cada hospital de l'ICS. Té un total de 51 especialitats de ciències de la salut acreditades i ofereix un total de 792 places, tant a hospitals com a centres d'atenció primària.

Formació professional

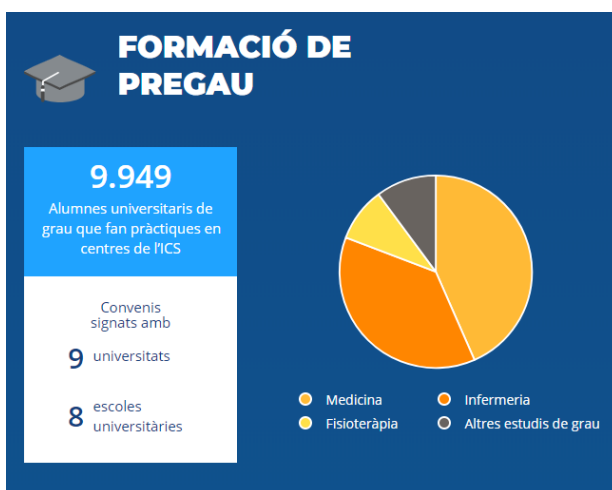
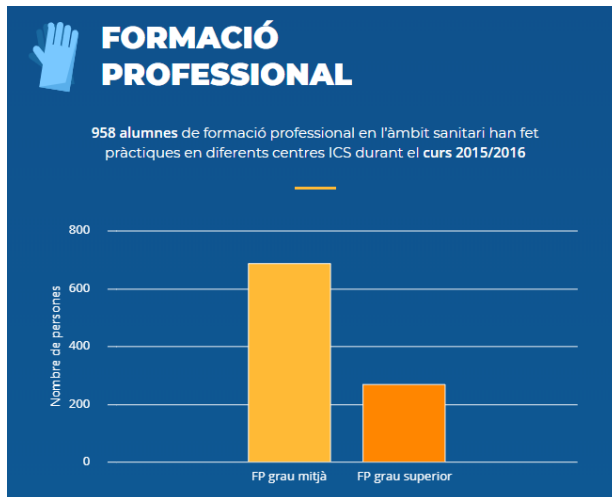
Durant el curs 2015-2016, 926 alumnes de formació professional han fet pràctiques als centres de l'ICS. D'aquests, 666 han cursat estudis de grau mitjà i 260, de grau superior.

Estudis de grau

Durant el darrer curs, els centres de l'ICS han acollit 9.949 alumnes de grau. La institució col·labora amb nou universitats i vuit escoles universitàries i té establerts convenis de pràctiques per a estudiants de pràcticament tots els graus de la branca sanitària i biomèdica.

Eina de millora contínua

La formació continuada és una eina de millora molt potent per als professionals de l'ICS. Durant un any es duen a terme gairebé 6.000 activitats formatives als centres de la institució, cosa que converteix l'ICS en l'empresa del país que més activitats de formació ofereix als seus professionals. Nou de cada deu activitats formatives són presencials i la resta són de tipus virtual o semipresencials. Durant els últims anys, aquestes darreres modalitats han anat en augment.



Altres notícies

Residents de cardiologia de l'Arnau de Vilanova premiats en una jornada d'actualització amb residents de tot Catalunya

Una resident del Servei de Cardiologia de l'Hospital Arnau de Vilanova de Lleida, premiada pel seu treball sobre la insuficiència cardíaca a unes jornades sobre cardiologia

Residents de medicina i d'infermeria d'últim curs comparteixen experiències en la 8a Jornada de Recerca per a Residents de l'atenció primària de Barcelona de l'ICS

Els residents de la Catalunya Central demostren la seva capacitat de fer recerca en l'àmbit de la sanitat

Els residents de medicina i d'infermeria familiar i comunitària de Barcelona ciutat descobreixen a través de fotografies la salut de les persones a qui atenen

Compromís

L'ICS és una institució compromesa amb la societat a què pertany. La mateixa activitat sanitària ja suposa un compromís amb la societat i una voluntat de fer un món millor. Darrere de la feina dels professionals de l'ICS es troba el desig d'aconseguir el benestar de les persones, a través de la lluita contra les malalties i la promoció de la salut i d'hàbits saludables. La vocació d'ajudar els altres va més enllà de la pràctica professional quotidiana i es demostra a través de les nombroses accions solidàries que, de forma individual, duen a terme molts professionals de l'empresa a casa nostra i arreu del món. L'ICS, com a institució, també contribueix amb les seves accions a fer un món més sostenible i més just.

Eficiència energètica



L'ICS estalvia **4 milions d'euros** en la factura energètica

• Com ho ha aconseguit?

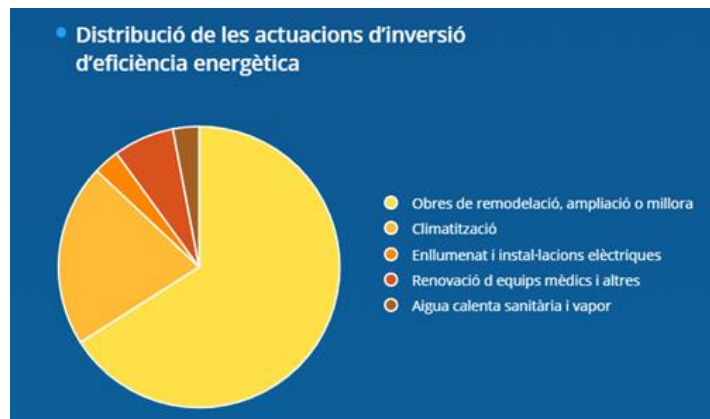
Amb l'obtenció de l'energia al millor preu del mercat, la qual cosa ha suposat una **disminució de preus del 14,6 % respecte del 2015**.

Amb la implantació d'actuacions d'estalvi i eficiència energètica i l'optimització dels subministraments.

Amb l'augment de l'ús de gas per a cogeneració energètica en detriment de l'electricitat.

Amb la realització d'un millor control de la despesa energètica.

L'ICS és la **primera administració pública** que aconsegueix una compra elèctrica indexada



L'ICS, empresa socialment responsable

L'activitat sanitària implica per ella mateixa un compromís amb la societat. La voluntat de servei, de tenir cura de les persones i de millorar l'entorn formen part de l'ADN dels professionals que treballen en el sector sanitari. Aquest és un àmbit propici per desplegar una política de responsabilitat social corporativa (RSC) que contribueixi a millorar l'entorn i la qualitat de vida de les persones.

Durant aquest any, la Direcció d'Estratègia i Responsabilitat Social Corporativa de l'ICS ha treballat en l'elaboració d'un Pla d'RSC que se centra en l'impacte que té la institució en els àmbits econòmic, ambiental, social (tant intern com extern) i ètic. El Pla dona resposta a l'objectiu 6 de les línies estratègiques de l'ICS ("promoure activament una política de responsabilitat corporativa, estratègia 'marca ICS', reputació i orgull"), i es reflecteix en totes les línies estratègiques del Pla de Salut 2016-2020.

Implicació de tota l'empresa

El desplegament del Pla d'RSC de l'ICS implica totes les àrees de l'empresa, i es basa en la participació, la corresponsabilitat i la transparència. En concret, el Pla té com a objectius promoure aliances entre empreses i institucions per dur a terme projectes que permetin la millora de la qualitat de vida de les persones; promoure la participació dels ciutadans i els professionals per fomentar la salut i el benestar entre la població; racionalitzar l'ús dels recursos energètics; posar en marxa mesures de participació, de desenvolupament professional i d'igualtat d'oportunitats per afavorir la corresponsabilitat; aplicar una política de transparència i diàleg amb els grups d'interès; impulsar mesures de compra responsable, i posicionar la institució com a referent de gestió ètica i responsabilitat dins del sector.

Els 10 compromisos de l'ICS amb la societat



1 Promoure el bon govern de la institució per assolir la sostenibilitat econòmica, mediambiental i social



2 Potenciar la gestió ètica en l'assistència, la recerca i la docència, amb la implantació del Codi ètic



3 Desenvolupar una estratègia de diàleg



4 Garantir l'aplicació del principi de qualitat i seguretat del pacient



5 Humanitzar les nostres actuacions i estructures



6 Incorporar innovacions que millorin el nostre model de gestió



7 Afavorir un bon clima laboral



8 Desenvolupar una estratègia d'actuació davant del canvi climàtic



9 Establir relacions amb els proveïdors basades en criteris de competitivitat, qualitat i responsabilitat social i mediambiental



10 Promoure la col·laboració amb la comunitat

Compromesos amb el medi ambient

L'ICS està compromès amb la protecció del medi ambient i la gestió responsable dels seus recursos, per tal d'aconseguir minimitzar l'impacte de l'activitat que realitza sobre el seu entorn.

Per al període 2016-2017, l'ICS ha definit tres objectius dins de la seva política mediambiental: la disminució d'un 5 % dels residus sanitaris específics o de risc (grup III), la disminució del 3 % en el consum de paper i la substitució del paper convencional per paper reciclat.

Pel que fa al primer objectiu, s'ha posat en marxa una campanya per promoure l'ús dels dispositius per a la separació de l'agulla i la xeringa i s'està eliminant l'ús dels contenidors de residus del grup III allà on no són necessaris.

Reduir el consum de paper

Per aconseguir optimitzar el consum de paper es duen a terme campanyes de sensibilització per reduir-ne l'ús i reaprofitar-lo, s'adapten les impressores perquè imprimeixin a doble cara de manera predefinida –sempre que permetin aquesta opció– i es fan modificacions en les aplicacions informàtiques corporatives per reduir el nombre de pàgines impreses que generen.

Per últim, la generalització del paper reciclat s'està aconseguint mitjançant la difusió entre les unitats territorials de compres dels avantatges tant mediambientals com econòmics de substituir el paper blanc normal per paper reciclat.

Sistema de gestió ambiental

L'aposta de l'ICS per minimitzar el seu impacte ambiental va prendre embranzida l'any 2008, quan es va posar en marxa un sistema de gestió ambiental que implica l'establiment de procediments que estandarditzen les actuacions adreçades a minimitzar l'impacte mediambiental de l'activitat, la difusió dels resultats obtinguts i el registre dels aspectes en què es pot millorar.

EMAS

Inicialment, el sistema de gestió ambiental es va aplicar en 21 centres d'atenció primària. A finals de 2016 ja en són 65, dels quals 62 disposen de la certificació de qualitat ambiental europea *Eco-Management and Audit Scheme*(EMAS), una de les més exigents del món. La consecució d'aquesta certificació, que té caràcter voluntari, comporta també l'obtenció de l'acreditació ISO 14.001, que també tenen els altres tres centres que han implantat el sistema de gestió ambiental.



Els centres de l'ICS promouen la recollida d'aliments i joguines per a les persones amb més necessitats

Els centres d'atenció primària i els hospitals de l'ICS han col·laborat durant el 2016 en diverses iniciatives que s'organitzen arreu del país per recollir aliments.

Durant l'estiu, diversos centres de la institució han col·laborat en la campanya La fam no fa vacances, per aconseguir que les persones més necessitades rebin ajuda alimentària durant l'estiu. La iniciativa, organitzada pels quatre bancs d'aliments de Catalunya, ha comptat amb la participació de professionals de l'ICS que han ajudat a recollir aliments als centres.



Gran Recapte

Una altra cita habitual per a la població és el Gran Recapte, que el Banc dels Aliments organitza durant les setmanes prèvies al Nadal. En aquesta campanya, diversos CAP i hospitals de l'ICS també han habilitat punts de recollida a les seves instal·lacions, on tant usuaris com professionals han pogut col·laborar portant-hi aliments de primera necessitat.

Durant les festes de Nadal diversos centres de l'ICS també han participat en la campanya Cap nen sense joguina.

Altres notícies

Més d'un centenar d'associacions de voluntariat col·labora als centres de l'ICS

Tots els centres d'atenció primària de l'ICS s'adhereixen al projecte 'No puc esperar!'

L'atenció primària de l'ICS renova la certificació ambiental europea EMAS

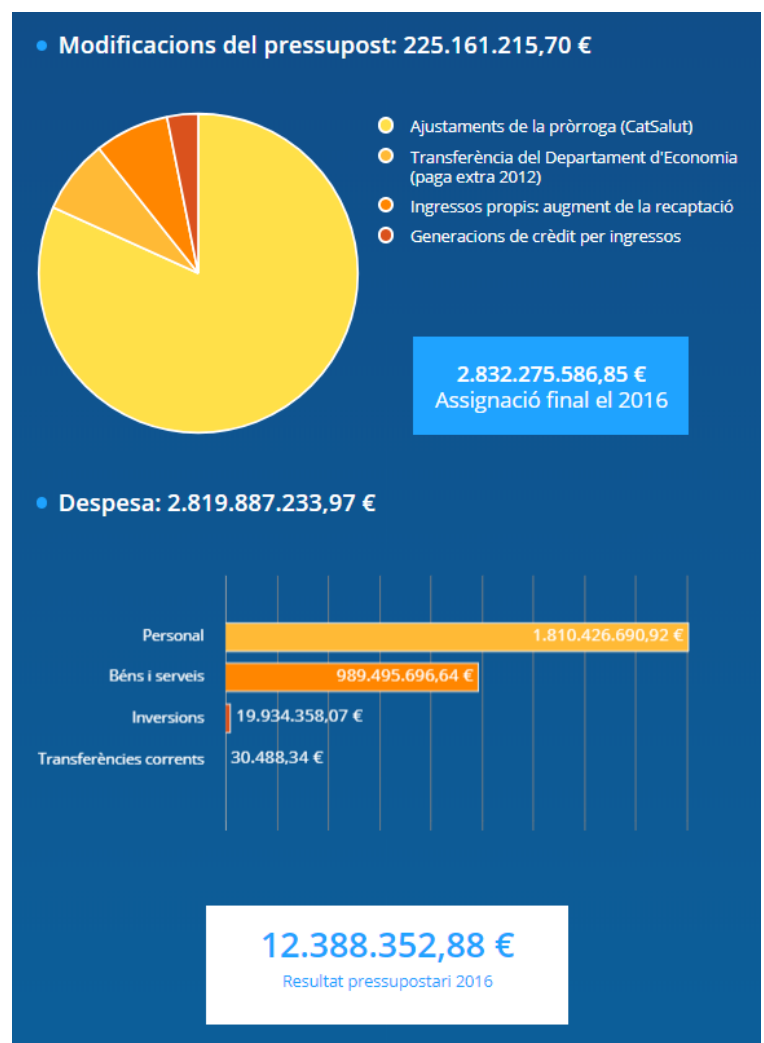
Leo Messi dona suport a la recerca en càncer a la infància i l'adolescència a Vall d'Hebron

L'ICS estalvia prop de quatre milions d'euros en llum i gas durant el 2016

El Centre d'Atenció Pediàtrica Integral Barcelona Esquerra exposa les fotografies que va fer una pediatra al camp de refugiats d'Idomeni

Transparència

L'ICS és l'empresa més gran del país, amb un pressupost anual que frega els 3.000 milions d'euros. Mitjançant la Llei de pressupostos de la Generalitat, l'ICS rep cada any un import global que s'ha de repartir entre les diverses unitats productives. D'altra banda, cadascuna d'aquestes signa amb el CatSalut un contracte programa que, en el cas dels hospitals, defineix l'activitat que aquesta entitat compra i els ingressos que l'àmbit o les direccions d'atenció primària haurien de rebre per la població que tenen assignada.



Tancament en positiu

La no aprovació del projecte de pressupost del Parlament de Catalunya ha comportat que l'ICS, com la resta d'entitats de la Generalitat de Catalunya, hagi estat el 2016 en situació de pròrroga pressupostària de l'exercici 2015. Inicialment, sobre el pressupost de 2.616,8 milions d'euros (M€) s'han aplicat retencions que han comportat la disminució de 9,7 M€ dels ingressos previstos, tot i que finalment se n'han pogut recuperar 8 M€ per la via dels fons procedents del control de la incapacitat temporal.

Contraprestació de l'activitat assistencial

El 97,5 % del pressupost prové de les transferències realitzades pel CatSalut per contraprestació de l'activitat assistencial que duen a terme els centres de l'ICS. La resta de l'import correspon a ingressos propis per prestacions sanitàries a tercers obligats al pagament i altres ingressos i transferències per prestacions no assistencials.

En aquest exercici 2016 s'ha iniciat un canvi en la decisió emprada per al registre dels ingressos derivats de convenis, aplicant-hi el criteri de meritació en lloc del de caixa, així com la no compensació de despeses i ingressos, factors que en conjunt han comportat uns ingressos addicionals de 17 M€.

Modificacions

Al llarg de l'any el pressupost inicial ha tingut modificacions que han suposat un augment de 225,2 M€, que majoritàriament correspon a l'adequació del pressupost a la despesa corrent (139,7 M€).

Per la seva banda, el tancament pressupostari de la despesa de l'ICS de l'exercici 2016 ha estat de 2.819,3 M€. Això ha suposat una liquidació de 12,3 M€ per sota del sostre màxim de despesa autoritzat i un resultat positiu de 2,4 M€ en termes de comptabilitat pressupostària.

Gran estalvi

A banda de la millora en relació amb l'objectiu fixat de despesa màxima assolible, cal destacar que s'han incrementat els nivells d'activitat assistencial, fet que ha contribuït a la reducció de les llistes d'espera. Així mateix, s'ha enregistrat un gran estalvi en el marc del projecte de compres agregades, s'han assolit els compromisos laborals de l'increment de l'1 % de les retribucions, els creixements vegetatius per carreres professionals i antiguitats, l'increment de dies de vacances i de lliure disposició i les recurrències de noves accions engegades l'exercici 2015, amb impactes tant en despesa de personal com en la compra de béns i serveis.

En comparació amb l'any anterior, al llarg de 2016 s'ha produït un augment de la despesa de personal derivat de l'augment de les retribucions un 1 % i el major nombre de dies de vacances i de lliure disposició per premis d'antiguitat. També s'ha produït un increment de la despesa de béns corrents i serveis en aquelles partides lligades a la realització de més activitat assistencial, com ara en material sanitari de consum, despesa en farmàcia i proves diagnòstiques.



El 94 % de les factures que tramita l'ICS són electròniques

L'ICS és l'entitat pública de Catalunya més activa en l'ús de la factura electrònica. Durant l'any 2016, l'empresa ha registrat més de 347.000 factures electròniques, la qual cosa ha representat el 94,36 % de totes les que ha rebut.

Des que l'ICS ha iniciat la recepció de factures electròniques l'any 2012, la progressió d'aquest format ha superat totes les previsions.

L'ICS inverteix 19,9 milions d'euros en obres i equipaments durant 2016

La inversió de l'ICS de l'any 2016 en obres i equipaments als seus centres i serveis ha estat de 19.934.358,07 euros. Aquesta xifra s'ha de sumar a les actuacions dutes a terme en el marc del Pla d'inversions del Servei Català de la Salut.

Aquest import fa referència a inversions tant d'equipament com en obres i instal·lacions, que en aquest exercici 2016 s'han distribuït pràcticament a parts iguals.

Durant el 2016 s'ha fet una contractació agregada per a la totalitat del territori per renovar equipament electromèdic, tant per a atenció primària com per a atenció especialitzada, per un import de 1,3 milions d'euros.

Gerència territorial	Import
Alt Pirineu i Aran	113.698,80
Catalunya Central	386.032,00
Àmbit d'Atenció Primària Barcelona Ciutat	1.383.341,81
Hospital Universitari Vall d'Hebron	3.643.469,08
Metropolitana Nord	2.326.854,26
Atenció Primària Metropolitana Nord	994.454,29
Hospital Universitari Germans Trias i Pujol	1.332.399,97
Metropolitana Sud	3.041.316,95
Atenció Primària Costa de Ponent	941.680,13
Hospital Universitari de Bellvitge	1.861.529,83
Hospital de Viladecans	238.106,99
Girona	1.615.073,59
Atenció Primària Girona	493.801,07
Hospital Universitari Dr. J. Trueta	1.121.272,52
Lleida	4.155.527,47
Atenció Primària Lleida	318.047,98
Hospital Universitari Arnau de Vilanova	3.837.479,49
Camp de Tarragona	2.476.601,24
Atenció Primària Camp de Tarragona	359.262,35
Hospital Universitari Joan XXIII	2.117.338,89
Terres de l'Ebre	647.848,73
Atenció Primària Terres de l'Ebre	196.240,45
Hospital Verge de la Cinta	451.608,28
Centre Corporatiu	144.594,14
Total	19.934.358,07

Altres notícies

L'ICS estalvia més de 24 milions d'euros fent compres agregades

L'Hospital Universitari de Bellvitge fa un pas més en el desplegament del nou edifici tecn quirúrgic amb el trasllat de la Unitat de Cirurgia Major Ambulatòria

L'Hospital de Viladecans estrena la nova àrea d'endoscòpia i cirurgia menor

El CAP Canaletes, de Cerdanyola del Vallès, fa obres de millora a la zona d'atenció urgent

Ja en marxa el nou bloc quirúrgic de l'Hospital Universitari Vall d'Hebron

Oberta al públic la nova escala d'accés a l'aparcament del fossat al recinte de l'Hospital de Tortosa Verge de la Cinta

**L'Institut Català de la Salut
és l'empresa pública de serveis de salut
més gran de Catalunya,
amb quasi 40.000 professionals
que presten servei a gairebé sis milions
de persones de tot el territori.**

ics.gencat.cat