

Institut Català de la Salut

Memòria 2017

Gerència Territorial

Alt Pirineu i Aran



Generalitat de Catalunya
Departament de Salut



Institut Català de la Salut
Gerència Territorial
Alt Pirineu-Aran

Índex

Presentació	2
L'ICS a l'Alt Pirineu i Aran	3
Equitat	5
La Gerència Territorial de l'Alt Pirineu consensua el protocol d'atenció al part extrahospitalari.....	5
Acreditació dels equips d'atenció primària del SAP Lleida Nord.....	6
Implantació del registre centralitzat de pacients derivats per Circuit de diagnòstic ràpid del càncer (CDR).....	6
Consolidació del registre Q per incidències de qualitat	7
Activitat de farmàcia	7
El 4 % més vulnerable de la població fa el 23 % dels ingressos a l'hospital	8
El CAP La Seu d'Urgell crea una consulta d'infermeria per ajudar els usuaris a deixar de fumar	8
Resultats dels indicadors d'EQA més destacats	9
Participació	10
El SAP Lleida Nord consolida diverses comissions.....	11
Altres notícies	11
Innovació	12
El SAP Lleida Nord ha participat en un estudi sobre el nivell de coordinació de l'atenció entre nivells assistencials.....	13
L'IRBLleida fomenta la importància de la recerca als alumnes de biomedicina i medicina	13
Competència	14
Professionals del SAP Lleida Nord han rebut formació en drets	15
L'Equip d'Atenció Primària La Seu d'Urgell participa en el Congrés de la Societat Espanyola de Metges Generals i de Família (SEMG)	15
Trempla acull la IV Jornada de Formació Continuada de Laboratori Clínic del Pirineu	15
Es posa en marxa un projecte de salut comunitària	16
L'EAP La Seu d'Urgell va participar activament en el IX Congrés Nacional d'Atenció Sanitària al Pacient Crònic	16
Compromís	17
Els CAP de la Seu d'Urgell i Oliana es sumen al Dia Mundial de l'Alzheimer i de l'Activitat Física	18
Presentació de l'Associació de Fibromiàlgia de l'Alt Urgell al CAP de la Seu d'Urgell	18
Nou document per al compromís dels professionals amb els drets de la ciutadania, en relació amb la salut i l'atenció sanitària	19
"Jo puc salvar-te la vida", lema de l'exposició sobre el càncer de còlon que ha organitzat l'AECC de l'Alta Ribagorça i el CAP El Pont de Suert	19
L'Àrea de Treball Social de l'Alt Pirineu i Aran ha organitzat un taller centrat en la prevenció de la violència sexual als infants	20
Altres notícies	20
Transparència	21
Resultat de l'exercici 2017: ingressos i despeses	22
Més activitat assistencial.....	22
20 hospitals del sector públic i concertat fan la primera compra conjunta de medicaments en què participa tot el sector sanitari públic català.....	23



Presentació

Elaborar una memòria d'activitats és un exercici de rendiment de comptes i de transparència. Suposa fer balanç de la feina realitzada pels professionals i avaluar-ne l'impacte. Quan es miren totes les dades globals de l'any 2017 se n'és conscient de la magnitud de la institució i del servei a la ciutadania: prop de quaranta milions de visites ateses a l'atenció primària, més de 200.000 altes d'hospitalització, més de 100.000 intervencions quirúrgiques, tres milions de visites d'urgències, 4.000 articles científics publicats, més de 600 nous especialistes formats, entre d'altres xifres.

Darrere dels números, hi ha persones. A l'ICS treballen 41.000 professionals –el 75 % dels quals són dones–, que es reparteixen gairebé a parts iguals entre l'atenció primària i els hospitals. Aquesta xifra converteix l'ICS en l'empresa de serveis més gran de Catalunya. La missió principal de les treballadores i els treballadors de la institució és millorar la salut de les persones, fonamentalment a través de la realització d'activitat assistencial, mitjançant accions de prevenció, diagnòstic i tractament, però també d'activitats de recerca i de docència.

En una memòria anual difícilment es pot reflectir tota l'activitat d'una organització tan complexa com la nostra, que ofereix servei a la ciutadania a tot el territori. Una memòria és com una foto fixa d'una realitat que mai no s'atura. Aquesta imatge mostra alguns dels aspectes rellevants que han succeït durant l'any, però obliga a deixar fora molts d'altres.

En aquest document s'inclouen algunes de les activitats més rellevants que s'han dut a terme a l'ICS durant l'any 2017. Com s'ha fet en les darreres dues edicions, els continguts s'estructuren a partir dels sis valors de l'ICS, que equivalen a diferents àrees temàtiques: equitat, per a l'activitat assistencial; participació, per a l'activitat referent als professionals; innovació, per als continguts referents a recerca i innovació; competència, per al coneixement (docència i formació); compromís, per al que fa referència a responsabilitat social i a qualitat, i transparència, per a l'activitat econòmica.

L'any 2017 ha estat especialment productiu a l'ICS. En el vessant assistencial, ha augmentat l'activitat de manera significativa en gairebé tots els àmbits. Destaca especialment l'increment de les visites no presencials i de les visites urgents a l'atenció primària. També destaca l'augment de l'activitat quirúrgica als hospitals, que ha permès reduir els temps d'espera.

El 2017 també s'ha produït un augment dels professionals que treballen a l'ICS, que ha assolit els nivells de l'any 2010 i ha augmentat un 6,7 % respecte de 2014, que és l'any en què va arribar al nivell més baix. A més d'augmentar el nombre de professionals, també ha millorat la qualitat de la contractació, en la aposta clara de la institució per cuidar de les persones que hi treballen. Així, durant el 2017 s'han fet 2.600 nous contractes d'interinitat, fonamentalment de professionals que enllaçaven contractes eventuais. L'any passat també s'ha fet una nova oferta pública que, sumada a la de l'any 2015, ha de permetre ocupar de manera fixa el 80 % de les places que ara es cobreixen de manera interina.

En l'àmbit econòmic, per segon any consecutiu, els comptes de l'ICS han mantingut el nivell de despesa màxima assolible fixat pel CatSalut. La institució ha estalviat fent compres agregades –aprofitant les economies d'escala– i millorant l'eficiència dels processos assistencials, especialment dels quirúrgics.

D'altra banda, entre els principals projectes estratègics que s'han posat en marxa a l'ICS durant l'any 2017 destaca el Pla de responsabilitat social corporativa, que suposa un nou model de gestió, que està en línia amb la voluntat de transparència i compromís ètic de la institució. També destaca l'elaboració de la Guia de comunicació, que és fruit de les aportacions dels professionals de l'organització.

Aquesta presentació va de la mà de l'agraïment a tots els professionals de l'ICS. Sense ells no hauria estat possible tota aquesta activitat plena de qualitat i de vocació de servei.



Jordi Cortada i Echauz, gerent territorial de l'Alt Pirineu i Aran

L'ICS a l'Alt Pirineu i Aran

La Memòria de la Gerència Territorial de l'Alt Pirineu i Aran vol ser un recull de la tasca i de les activitats de l'any 2017, i també un reconeixement a tots els professionals que formen part de la institució, que s'orienta a millorar la salut dels ciutadans.

ICS Alt Pirineu i Aran

L'any 2017, en un cop d'ull



180
professionals



72
centres d'atenció
primària i
consultoris locals



60 %
de la població de
la Regió Sanitària
Alt Pirineu i Aran
assignada a la
Gerència
Territorial Alt
Pirineu i Aran de
l'ICS

Activitat assistencial



412.643
visites d'atenció primària



25.111
visites de CUAP

L'Alt Pirineu i Aran en un dia



Els recursos de l'Alt Pirineu i Aran

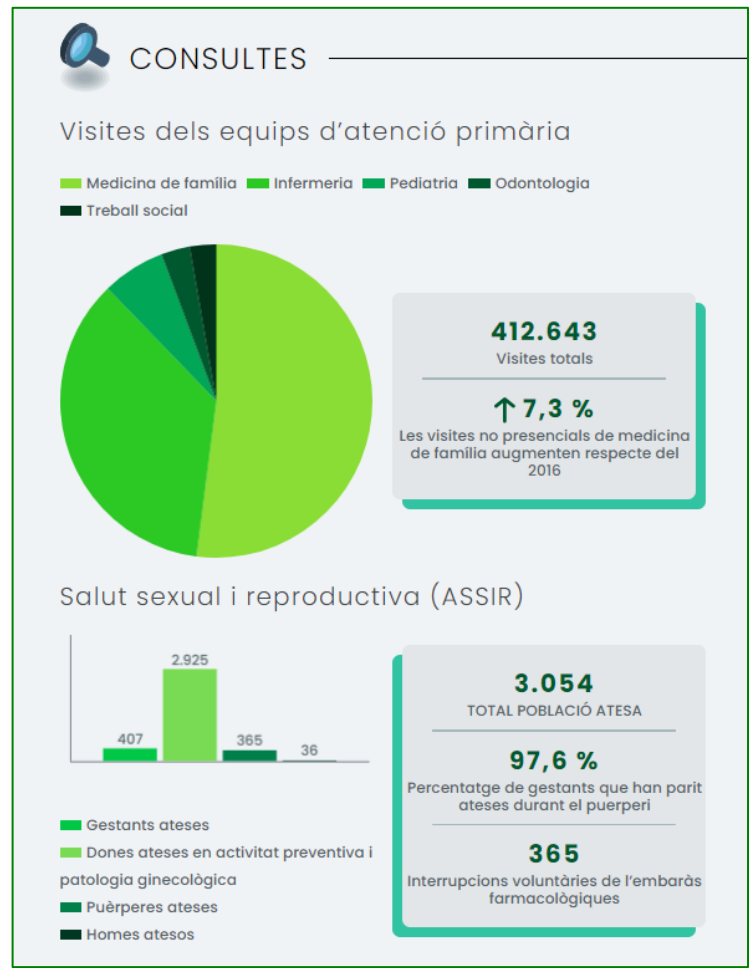


Atenció primària

Recursos estructurals		Recursos assistencials	
Centres d'atenció primària	6	Equips d'atenció primària	6
Consultoris locals	66	Unitats d'atenció continuada i urgències de base territorial	1
Punts d'atenció continuada (PAC)	2	Serveis d'atenció a la salut sexual i reproductiva (ASSIR)	1
Dispositius d'atenció aïllats o de muntanya	10		

Equitat

L'equitat, juntament amb l'accessibilitat, és un dels eixos del nostre sistema sanitari i també un dels valors que guien l'actuació dels professionals de l'ICS. La nostra institució està present a tot el territori per donar resposta a les necessitats de salut de la ciutadania sense distingir per nivell de renda, edat, sexe ni lloc de residència. Aquest apartat recull l'activitat assistencial realitzada durant l'any 2017 pels professionals de l'ICS.



La Gerència Territorial de l'Alt Pirineu consensua el protocol d'atenció al part extrahospitalari

Durant aquest any els professionals de l'ASSIR i els referents d'urgències de tots els equips del territori han consensuat el Protocol d'atenció al part extrahospitalari i han establert també l'equipament que han de tenir els centres per atendre adequadament un part fora de l'hospital de referència.

Accreditació dels equips d'atenció primària del SAP Lleida Nord



Els equips d'atenció primària del SAP Lleida Nord han superat aquest any amb una nota mitjana del 96 % l'acreditació del Departament de Salut.

L'acreditació de centres sanitaris es defineix com un procés pel qual una organització sanitària s'incorpora a un sistema de verificació externa que avalua el nivell en què se situa l'organització en relació amb un conjunt de referents prèviament establerts, consensuats amb els experts i adaptats al territori.

El procés d'acreditació de centres sanitaris ha demostrat ser una eina eficaç per a l'avaluació i la millora dels serveis que s'hi presten i, al mateix temps, per establir que una organització és competent en allò que fa.

Amb l'acreditació es certifica que una organització sanitària ha aconseguit un nivell de qualitat i competència. Per tal que aquesta organització ho pugui demostrar, rep un certificat que atorga el Departament de Salut.

L'acreditació determina el reconeixement d'un nivell de qualitat superior als estàndards exigibles per a l'autorització administrativa d'un centre sanitari.

Implantació del registre centralitzat de pacients derivats per Circuit de diagnòstic ràpid del càncer (CDR)

La Gerència Territorial Alt Pirineu i Aran ha implantat aquest any el Registre centralitzat de pacients derivats per Circuit de diagnòstic ràpid del càncer en els seus EAP.

Quan el personal administratiu dels equips ha de tramitar una derivació via CDR, emplena el Registre centralitzat, que permet fer seguiment dels pacients i controlar els intervals màxims de contacte amb l'especialista i de primera visita amb l'hospital. Això permet fer un millor control de les incidències en el circuit i seguir els casos amb els tres hospitals de referència.

El Registre ha tingut molt bona acollida entre els professionals, i algun equip l'ha començat a utilitzar també per seguiment de pacients derivats per sospita d'altres tipus de neoplàsies, a fi de controlar millor les possibles demores en la programació.

Cada equip pot visualitzar, de forma automàtica mitjançant gràfics molt intuïtius, els resultats quant a nombre de pacients derivats per tipus de sospita i quant a percentatge de casos programats en menys d'una setmana des de la data de derivació. S'ha implementat aquest registre, anomenat "D", per considerar-se un dels punts més sensibles del continuïtat assistencial del flux d'atenció primària a hospital.

Consolidació del registre Q per incidències de qualitat

El Registre Q és un sistema de notificació d'incidències en els processos clau i de suport que es troba a la Intranet de la Gerència Territorial de l'Alt Pirineu i Aran. Es va implantar al segon semestre de 2015 i s'ha consolidat el seu ús en tots els equips del territori.

Durant el 2017 han estat notificades 539 incidències. En notificar una incidència, el professional ha de triar la categoria, explicar breument el problema i aportar una possible solució. Ara com ara notifiquen personal de medicina i infermeria, auxiliars d'infermeria i administratius de tots els nostres equips.

Les incidències arriben al referent de qualitat de l'equip, a l'equip directiu de l'equip, i al referent de qualitat del SAP. En cas de determinades categories (informàtica, problemes de visualització d'analítiques, entre d'altres,) es posa immediatament en coneixement del propietari de procés a nivell de SAP, per tal de gestionar i solucionar la incidència.

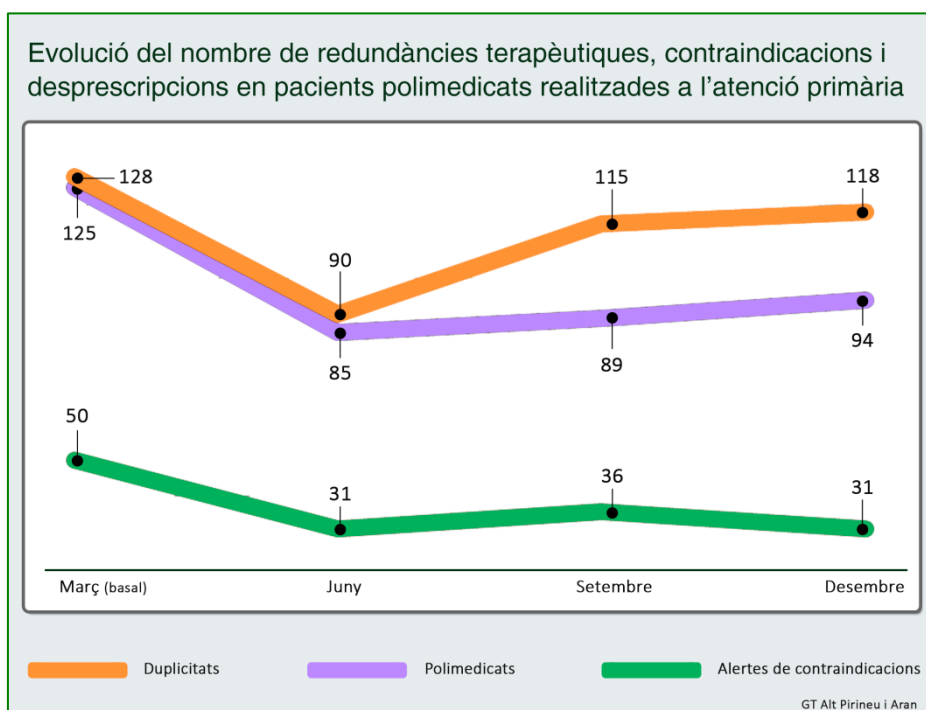
El Registre ha suposat una eina extraordinàriament eficaç per conèixer el funcionament de determinats circuits i procediments, entre d'altres, a nivell de la coordinació assistencial amb els hospitals de referència, i ha permès una gestió més acurada per part de les direccions dels equips.

Aquest Registre també ha permès al referent de qualitat destriar les incidències considerades de seguretat de pacients, per tal de registrar-les al TPSCLOUD.

Setmanalment, la Comissió de Qualitat del SAP revisa les incidències notificades i gestiona, a través dels propietaris de cada procés, les possibles accions de millora que consensuen, en cas d'incidències susceptibles d'accions, les unitats centrals del territori de la Gerència.

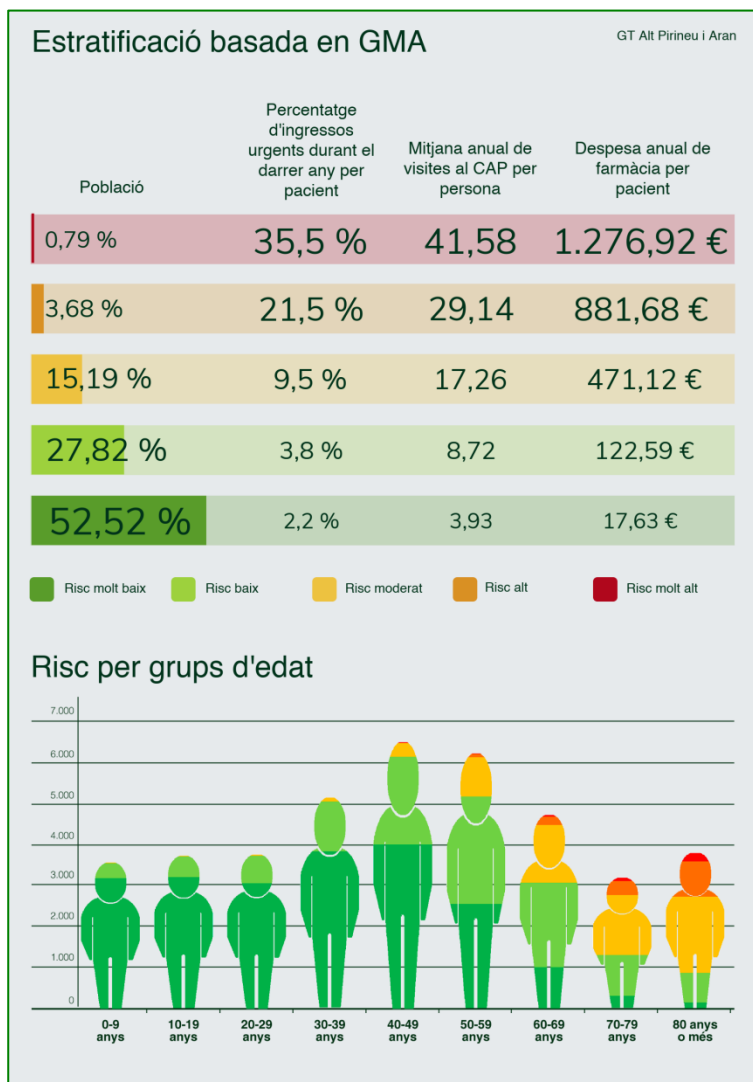
Activitat de farmàcia

Els professionals mèdics de la Gerència Territorial Alt Pirineu i Aran han reduït durant l'any 2017 un 8 % el nombre de redundàncies terapèutiques (duplicitats), un 38 % el nombre de contraindicacions relacionades amb alguns fàrmacs amb notificacions a l'Agència Espanyola de Medicaments i Productes Sanitaris i un 25 % les accions de desprescripció farmacèutica realitzada als pacients polimedicats. Això ha estat possible gràcies a l'eina Self-Audit, que està integrada a l'Estació clínica d'atenció primària (ECAP), que permet als facultatius poder revisar de manera sistemàtica la prescripció farmacèutica que es fa als pacients.



El 4 % més vulnerable de la població fa el 23 % dels ingressos a l'hospital

Per tal de poder adaptar els recursos a les necessitats assistencials de cada persona, els sistemes



sanitaris necessiten agrupar la població en categories, segons els problemes de salut que pateixen. A l'ICS aquesta classificació es du a terme a partir d'una eina desenvolupada en el nostre entorn sanitari, anomenada grups de morbiditat ajustats (GMA). El sistema per-met classificar la població en cinc grups de risc: molt baix, baix, moderat, alt i molt alt.

Els GMA són excloents (és a dir, que cada persona queda classificada en un únic GMA); tenen en compte la multimorbiditat (el fet de patir més d'una malaltia), especialment en afeccions cròniques, i assignen a cada individu un nivell de complexitat determinat.

Tot i que suposen una petita part de la població, les persones incloses en estrats superiors de risc representen un impacte molt elevat respecte del consum de recursos assistencials. Durant el 2017, a la Gerència Territorial Alt Pirineu i Aran el 4,47 % de la població que forma part dels estrats de risc alt i molt alt ha realitzat el 23 % dels ingressos hospitalaris, el 16 % de les visites d'atenció primària i el 27 % de la despesa en farmàcia. D'altra banda, a mesura que augmenta l'edat, el risc creix.

El CAP La Seu d'Urgell crea una consulta d'infermeria per ajudar els usuaris a deixar de fumar

El CAP La Seu d'Urgell ha posat en marxa una consulta d'infermeria que ajuda els usuaris a deixar de fumar i que s'ha creat després de les nombroses demandes als professionals sanitaris per aconseguir abandonar el tabac.

Un professional d'infermeria és qui condueix la consulta, que treballa segons les pautes del Programa d'atenció primària sense fum (PAPSF). S'hi ofereix ajuda tant als usuaris que estan decidits a deixar el tabac com als qui encara no han pres la decisió. S'hi fan intervencions motivacionals, s'ofereix consell i ajuda en les intervencions conductuals i en les farmacològiques per deixar de fumar i també es programen visites de seguiment.

Un dels missatges que s'hi dona és el de l'apoderament dels usuaris en la seva decisió, tot i haver-hi recaigudes. Amb cada intent augmenten les possibilitats de deixar l'hàbit. Per aquest motiu, és important

realitzar les visites programades de seguiment, escoltar els consells dels professionals i estar motivat per abandonar el tabac.

El consum de tabac és la principal causa de pèrdua de salut i de mortalitat evitable en el nostre medi. Les intervencions per deixar de fumar poden aconseguir unes taxes d'abstinència del 30 %, segons el Comitè Nacional de Prevenció del Tabaquisme.

Resultats dels indicadors d'EQA més destacats

L'Estàndard de qualitat assistencial (EQA) és una eina d'avaluació de la qualitat de l'activitat que realitzen els equips d'atenció primària que consta de 112 indicadors clínics, dels quals 29 es refereixen a la qualitat diagnòstica. Aquesta eina també inclou indicadors que es refereixen a la prevenció quaternària, és a dir, les pràctiques clíniques que, segons l'evidència científica, aporten poc valor afegit o no n'aporten cap. Entre aquestes pràctiques s'inclouen, entre d'altres, tant aspectes relacionats amb objectius de desprescripció com proves diagnòstiques.

GT Alt Pirineu i Aran

Resultats dels indicadors d'EQA més destacats

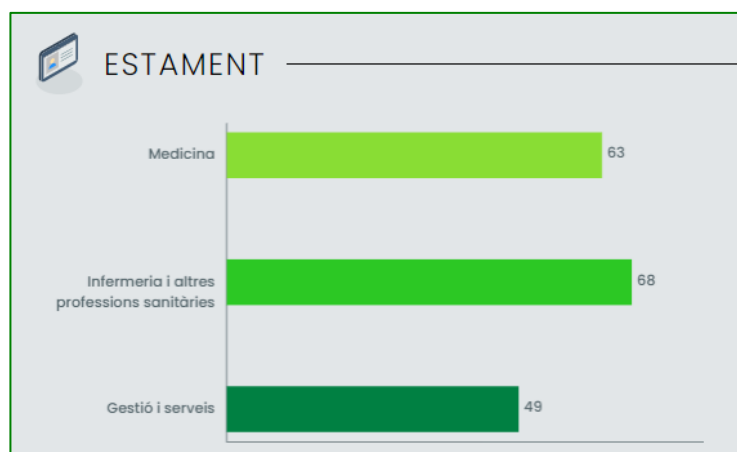
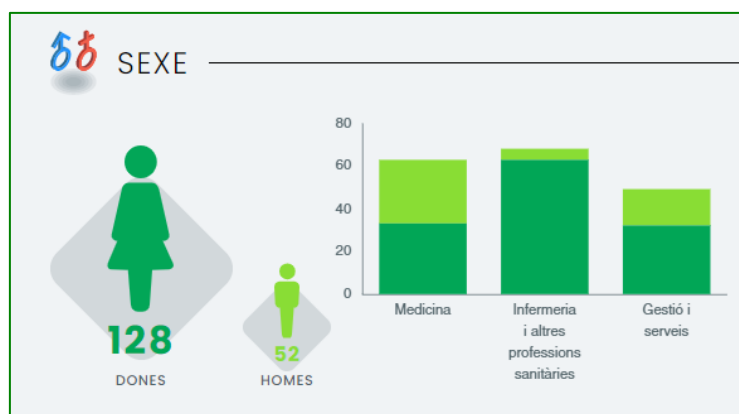
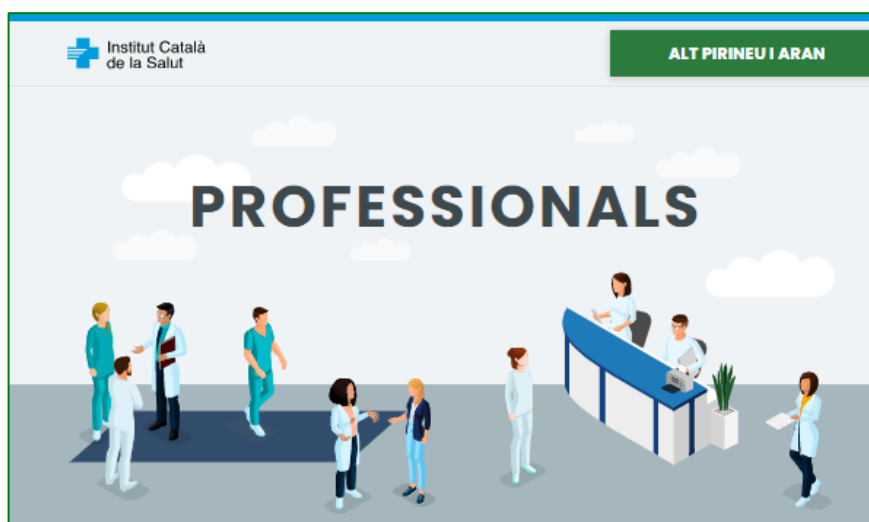
	Pacients amb bon control	% sobre el total de casos
Malaltia cardiovascular		
ACxFA: tractament AAS o ACO	677	90,63
Bon control del tractament amb anticoagulants	381	92,48
Tractament antiagregant en CI/AVC	928	93,83
Control LDL en CI/AVC	370	65,84
Tractaments amb betablocadors de la CI i IC	550	75,76
Diabetis mellitus tipus 2		
Cribratge del peu diabètic	1.345	69,76
Control HBA1C	1.269	65,75
Cribratge retinopatia	1.026	74,29
Factors de risc cardiovasculars		
Control de la TA	2.409	70,07
Control LDL en pacients amb alt RCV	138	73,02
RCV baix amb hipolipemians mal indicats	743	5,40
Activitats preventives		
Reducció del consum de alcohol en bevedors de risc	169	50,90
Reducció de pes en obesitat i sobrepès	1.678	33,87
Millora de l'activitat física en sedentaris amb FRCV	347	47,93
Cribratge obesitat entre els 6 i 14 anys	2.821	89,78
Cribratge hàbits tòxics en adolescents	240	77,42
Vacunacions		
Cobertura vacunació antitetànica en majors de 39 anys	12.818	73,41
Cobertura vacunal sistemàtica infantil	4.619	92,03
Cobertura vacunació antigripal en infants de risc	61	38,13
Vacunació de la grip en majors de 59 anys	5.160	49,87
Vacunació de la grip població de risc	481	23,58
Atenció domiciliària		
Valoració integral de les persones en ATDOM	388	87,19
Valoració del risc d'úlceres per pressió en persones ATDOM	385	90,38
Indicadors de qualitat diagnòstica		
Qualitat del diagnòstic de la DM2	3.053	94,11
Adequació diagnòstica de la HTA	160	66,39
Adequació diagnòstica Hipercolesterolèmia	99	74,44
Adequació diagnòstica de la malaltia respiratòria	2.922	74,67
Adequació diagnòstica de la malaltia cardiovascular	584	69,28

Resultats dels indicadors de l'EQA corresponents a prevenció quaternària (prescripcions mal indicades)

	Pacients en situacions millorables	% sobre el total de casos
Prevenció quaternària		
Noves estatines mal indicades	104	0,69
Inadequació de la prevenció de la gastropatia amb IBP	1.092	46,51
Tractament mal indicat en l'osteoporosi amb baix risc de fractura	250	1,32
Ús incorrecte PSA	638	12,47

Participació

La participació és un dels eixos estratègics de l'ICS. La cerca de sinergies i l'aposta per la intel·ligència col·lectiva són aspectes que formen part de l'ADN de l'organització. De manera especial, l'ICS no es pot concebre sense els professionals que en formen part. Els qui millor saben com funcionen les coses són les persones que les fan i, per això, l'ICS basa la seva gestió en la participació dels professionals, per aconseguir, entre tots, una organització més humana, més eficient i més innovadora que, en últim terme, pugui oferir un millor servei a la ciutadania.



El SAP Lleida Nord consolida diverses comissions

El SAP Lleida Nord ha consolidat durant el 2017 diverses comissions formades per professionals dels equips d'atenció primària del territori. En aquestes comissions, on els professionals intercanvien coneixement, s'hi han consensuat i actualitzat diferents procediments.

Concretament s'han mantingut actives les comissions d'auxiliars de clínica, la Comissió de Referents d'Urgències formada per metges, infermeres referents del procés d'atenció urgent dins els seus EAP i on s'han incorporat els professionals de l'ASSIR; la Comissió de Referents de Qualitat i Seguretat, també multidisciplinària, i la Comissió de Referents de Sistemes d'Informació (CRESI), formada per referents d'ECAP sanitari, ECAP administratiu, treball social, unitat de farmàcia, unitat d'informàtica, unitat d'atenció a la ciutadania i tècnic de salut.

La comissió CRESI s'ha consolidat com un espai on compartir i actualitzar coneixement, realitzar formació continuada d'ECAP i consensuar procediments entre personal sanitari i no sanitari entre d'altres. S'estructura en tres parts: una per al personal administratiu, una altra per al personal sanitari i la tercera, un espai comú per a tots els professionals.

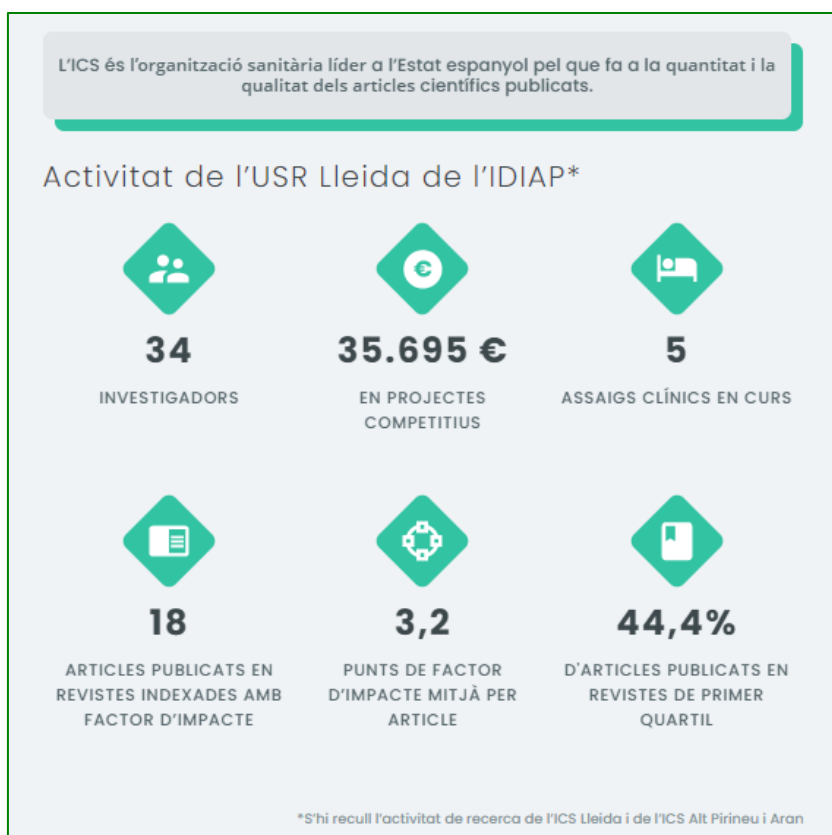
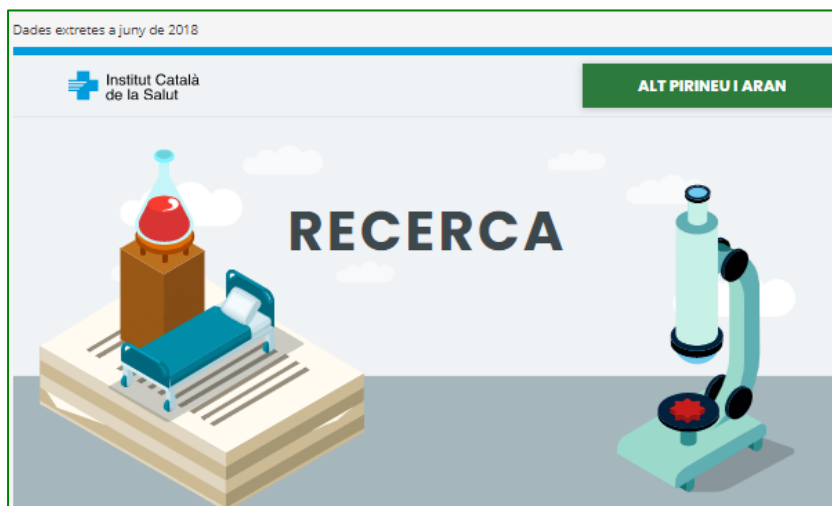
Altres notícies

L'Equip d'Atenció Primària Tremp celebra el seu 25è aniversari

L'atenció primària de Lleida i l'EAP La Seu d'Urgell reben el Primer i el Segon Premi a la Innovació en la Jornada d'Iniciatives, Innovació i Recerca

Innovació

La innovació és el motor de les organitzacions. L'ICS aposta fort per la innovació oberta a totes les persones que formen part de l'empresa. De manera més formal, el procés innovador es canalitza a través dels centres de recerca vinculats a l'ICS, que permeten desenvolupar científicament solucions orientades a millorar l'assistència, tant actual com futura.



L'ICS és l'organització sanitària líder a l'Estat espanyol pel que fa a la quantitat i la qualitat dels articles científics publicats.

La investigació a la Gerència Territorial Alt Pirineu i Aran es du a terme a través de la Unitat de Suport a la Recerca Lleida de l'Institut d'Atenció Primària Jordi Gol (IDIAP)

El SAP Lleida Nord ha participat en un estudi sobre el nivell de coordinació de l'atenció entre nivells assistencials

La Gerència d'Alt Pirineu i Aran, conjuntament amb el Grup d'Avaluació de la Integració Assistencial (GAIA), ha dut a terme l'estudi COORDENA.CAT, finançat pels fons d'investigació de l'Institut de Salut Carlos III, Subprograma de Proyectos de Investigación en Salud (FIS) (PI15/00021) i fons FEDER.

El GAIA és un grup de treball de recerca aplicada en integració assistencial al sistema de salut català. Està conformat per l'ICS, el Consorci de Salut i Social de Catalunya, el Consorci Hospitalari de Vic, el Consorci Sanitari de Terrassa, el Consorci Sanitari de l'Anoia, els Serveis de Salut Integrats Baix Empordà, el PAMEM, la Fundació de Salut Empordà, el Parc de Salut de Mar, Badalona Serveis Assistencials i el Grup SAGESSA.

L'objectiu del projecte és analitzar la coordinació de l'atenció entre nivells assistencials per identificar elements de millora. Com a part de l'estudi, s'ha fet una enquesta sobre l'experiència de coordinació dels professionals de medicina dels diferents àmbits assistencials del territori. L'enquesta ha estat dirigida a professionals de medicina d'atenció primària, hospitalària i sociosanitària que treballen proporcionant atenció directa als pacients i amb un any d'experiència com a mínim.

Els professionals de medicina han rebut al seu correu una enquesta anònima sobre l'experiència de coordinació entre nivells assistencials, nivell de coneixement i ús dels mecanismes de coordinació entre nivells d'atenció i factors relacionats amb la coordinació. L'enquesta és voluntària i s'ha contestat en línia, des de qualsevol ordinador o telèfon mòbil intel·ligent. Per garantir l'anonimat, l'usuari ha rebut un correu amb l'enllaç a l'enquesta que no ha estat associada a cap persona, ordinador o data. Amb els resultats d'aquesta enquesta s'ha fet una anàlisi de la coordinació entre nivells assistencial de l'àrea i comparativa amb altres territoris del sistema de salut català.

L'opinió dels professionals ha hagut de permetre identificar les dificultats de coordinació al territori i proposar canvis per millorar l'atenció als pacients.

L'IRBLleida fomenta la importància de la recerca als alumnes de biomedicina i medicina

L'Institut de Recerca Biomèdica de Lleida Fundació Dr. Pifarré (IRBLleida) ha acollit del 10 al 14 de juliol tres estudiants, dos del grau de Ciències Biomèdiques de la UAB i una del grau de Medicina de la UB, per introduir-los al món de la recerca puntera que es fa a Catalunya i a Lleida en concret, amb l'objectiu de conèixer de primera mà com és un centre de recerca per dins. Es tracta d'una iniciativa desenvolupada per l'Associació Catalana d'Entitats de Recerca (ACER) en col·laboració amb el Departament d'Ensenyament de la Generalitat de Catalunya, oberta als instituts de recerca catalans.



Aquesta estada representa un estímul a aquells alumnes molt excel·lents a introduir-se al món de la recerca, ja que, prèviament, han estat escollits segons un projecte. El format està orientat que durant una setmana l'alumne pugui viure de primera mà la vida a un centre de recerca. En concret, els tres alumnes que han estat a Lleida han conegut els serveis científics i tècnics de l'IRBLleida com el Biobanc o Citometria, també han visitat diversos laboratoris de recerca i el centre Ciència i Recerca Experimental Biomèdica Aplicada (CREBA) a Torrelameu.

Competència

A més de la recerca i la innovació, l'activitat docent és fonamental per poder millorar els serveis que les organitzacions sanitàries ofereixen a la ciutadania. L'atenció sanitària de l'Alt Pirineu i Aran està preparada per poder dur a terme activitats formatives de primer nivell, tant pel que fa a la formació de grau –amb convenis amb universitats i altres institucions– com a la formació especialitzada, amb la incorporació d'un bon nombre de residents de diferents àmbits de la salut.



Professionals del SAP Lleida Nord han rebut formació en drets



Aquest any més de 40 professionals de tot el territori del SAP Lleida Nord i de diferents estaments han rebut formació teòrica en conceptes i procediments sobre els drets ARCO.

Aquesta formació ha anat acompanyada d'un apartat de discussió de casos pràctics, amb l'objectiu d'atendre adequadament les sol·licituds dels usuaris segons el protocol establert per l'ICS.

Els drets ARCO són els drets de qualsevol persona afectada o interessada (persona física titular de les dades) en relació amb el tractament de les seves dades de caràcter personal i estan regulats per la Llei orgànica 15/1999, de 13 de desembre, de protecció de dades de caràcter personal i al seu Reglament de desplegament.

L'Equip d'Atenció Primària La Seu d'Urgell participa en el Congrés de la Societat Espanyola de Metges Generals i de Família (SEMG)

El mes de maig ha tingut lloc al Kursaal de Sant Sebastià el Congrés de la Societat Espanyola de Metges Generals i de Família, on s'han presentat noves experiències, nous tallers i innovacions tecnològiques. La Gerència Alt Pirineu i Aran, i concretament l'Equip d'Atenció Primària La Seu d'Urgell, hi ha presentat tres treballs.

El primer feia referència a la insuficiència renal crònica en el pacient diabètic, on s'han mostren dades que reflecteixen que un mal control de la diabetis pot desencadenar, entre altres, en una insuficiència renal; per aquest motiu, resulta important un bon control i un tractament adequat.

Un segon treball ha estat el Projecte Essencial i la prevenció quaternària, dues iniciatives amb un mateix objectiu que es centra a evitar, disminuir i/o pal·liar efectes nocius per una actuació sanitària de poc valor.

El tercer treball s'ha centrat en la troballa elevada de melanomes en una població semirural com l'Alt Urgell, com es diagnostica el tractament i el seguiment, amb una bona coordinació entre l'atenció primària i el servei de dermatologia de l'hospital de referència.

Tremp acull la IV Jornada de Formació Continuada de Laboratori Clínic del Pirineu

El mes d'octubre s'ha celebrat a l'Epicentre de Tremp la IV Jornada de Formació Continuada de Laboratori Clínic del Pirineu, una activitat organitzada pels laboratoris dels hospitals comarcals dels Pirineus amb la col·laboració de l'Associació Catalana de Ciències del Laboratori Clínic.

Durant la Jornada s'han tractat temes com les tècniques moleculars en el diagnòstic de les infeccions de transmissió sexual, els biomarcadors cardíacs, la importància de la citologia de sang perifèrica en el diagnòstic inicial dels pacients amb malalties hematològiques i no hematològiques, la prova d'hemoglobina en femta i les urgències i el laboratori clínic.

Aquesta Jornada se celebra cada dos anys i neix amb la intenció d'apropar la formació als professionals dels laboratoris organitzadors. En les darreres edicions s'ha consolidat en el calendari de les activitats formatives de les especialitats del laboratori clínic amb l'assistència de professionals, no només del Pirineus, sinó de tot Catalunya.

Es posa en marxa un projecte de salut comunitària



L'EAP La Pobla de Segur, en consonància amb les línies estratègiques del Departament de Salut i dins del marc del Pla de Salut 2016-2020, ha engegat un projecte de salut comunitària.

Es tracta d'un projecte multidisciplinari que implica institucions i agents socials en intervencions comunitàries de salut. La primera presa de contacte amb agents i entitats s'ha realitzat el mes de març al Molí de l'Oli de la Pobla de Segur. S'hi han convocat ens locals, representants d'institucions, alcaldes, mossos d'esquadra, representats d'educació, agents rurals, bombers,

AMPA de l'escola, institut i llar d'infants, directors de centres geriàtrics, Projecte Home i presidents de les associacions locals i de la resta del municipi. La trobada ha permès conèixer les inquietuds respecte a la salut de la població del municipi i sobre les possibles intervencions que es creuen necessàries.

L'EAP La Seu d'Urgell va participar activament en el IX Congrés Nacional d'Atenció Sanitària al Pacient Crònic

Al Congrés, s'hi van presentar dos treballs que van ser acceptats: el primer, en format pòster digital, era un estudi descriptiu dels pacients crònics complexos d'una població semirural, que estava relacionat amb els grups de morbiditat ajustada i amb el nivell de complexitat a l'atenció primària.

Els resultats obtinguts van demostrar que l'estratificació de la població ajuda a distribuir equitativament els recursos segons les necessitats. En l'altre treball, defensat amb una comunicació breu, s'explicava que la implantació de les rutes assistencials de la complexitat i cronicitat influeixen la identificació i el maneig dels pacients crònics o amb malaltia crònica avançada.

Actualment, es fa un seguiment individualitzat i compartit de les intervencions que inclou unes recomanacions en cas de descompensació del pacient: el Pla de decisions anticipades. Així la informació que es genera queda registrada perquè qualsevol servei sanitari tingui tota la informació disponible i, a més, la pugui compartir.

Els treballs presentats al Congrés s'insereixen en el marc dels nous objectius del Pla de salut 2016-2020 que determinen: augmentar l'esperança i la qualitat de vida, afegir valor a l'atenció sanitària i seguretat i qualitat per garantir l'excel·lència, i així poder avaluar els resultats per prendre decisions. També, pel que fa a la millora dels serveis quant a l'accessibilitat té en compte, especialment, donar resposta a les necessitats de les persones de forma integral, la recerca, com a element incorporat en la pràctica clínica, i la innovació amb les tecnologies de la informació.

Compromís

El compromís amb la societat és un dels eixos de l'activitat de l'ICS. L'activitat sanitària ja suposa una obligació amb la societat i la voluntat de construir un món millor, a través de la lluita contra les malalties i la promoció d'hàbits saludables entre la població. Des d'un punt de vista institucional, l'ICS també contribueix a fer que el món sigui una mica millor, mitjançant les seves polítiques per millorar el medi ambient i la societat. Però la voluntat d'ajudar els altres també es demostra amb les nombroses accions solidàries que, de forma individual, fan molts professionals.



Els CAP de la Seu d'Urgell i Oliana es sumen al Dia Mundial de l'Alzheimer i de l'Activitat Física

Diversos professionals dels centres d'atenció primària de la Seu d'Urgell i Oliana han organitzat diverses activitats per commemorar el Dia Mundial de l'Alzheimer amb taules informatives adreçades a la població.

Des de les unitats de treball social s'ha realitzat un treball diari amb pacients i famílies centrat principalment a informar sobre el procés demencial de la malaltia, assessorar sobre l'adaptació a l'entorn i sobre la disponibilitat i utilització dels recursos del territori, identificar les necessitats dels pacients i sobretot acompanyar els cuidadors i familiars en la seva tasca diària un cop es detecta la malaltia.

Actualment es tracta d'una malaltia neurodegenerativa amb un gran incidència a escala mundial. Segons dades de l'ICS, un 1,6 % de la població atesa a l'atenció primària té alguna demència, i a més de la meitat d'aquests pacients s'ha diagnosticat Alzheimer.

La Seu d'Urgell també s'ha sumat a la celebració del Dia Mundial de l'Activitat Física amb la participació de més de 1.300 persones. La celebració, impulsada per la Generalitat de Catalunya a través del Pla d'activitat física, esport i salut (PAFES) –desenvolupat pel Departament de Salut i la Secretaria General de l'Esport (SGE)–, vol promoure l'activitat física com a instrument de salut i benestar i ha tingut aquest any la Seu d'Urgell com a seu de l'acte principal a Catalunya, organitzat pel Servei d'Esports de l'Ajuntament de la capital de l'Alt Urgell amb el suport d'un centenar de joves voluntaris.



Els protagonistes de la Jornada han estat 1.200 alumnes urgellencs –de P5, primària i primer i segon d'ESO de tots els centres educatius de la capital alturgellenca– i un centenar de persones majors de 60 anys, que han practicat al llarg de dues hores més d'una de les divuit activitats físiques previstes: atletisme, zumba, body combat, orientació, piragüisme, escalada, slackline, bitlles catalanes, petanca, tir amb arc, malabars, coordinació, acrosport, freestyle, karate, hip hop, bàdminton i golf. També han fet una

coreografia conjunta ballant la cançó del club Super 3 *M'agrada l'esport*, amenitzada des d'un escenari per quatre joves estudiants de primer de curs de Batxillerat.

Presentació de l'Associació de Fibromiàlgia de l'Alt Urgell al CAP de la Seu d'Urgell

La presidenta de l'Associació de Fibromiàlgia de l'Alt Urgell, Concepción Moyano, ha explicat que actualment hi ha una vintena de sòcies, totes elles afectades per la malaltia en menor o major grau, d'una àmplia franja d'edats i en situacions socioeconòmiques i laborals diferents. Això significa que moltes de les teràpies que reben han de ser individualitzades. També les relacions socials que estableixen els pacients entre ells són molt importants en el tractament de la malaltia.

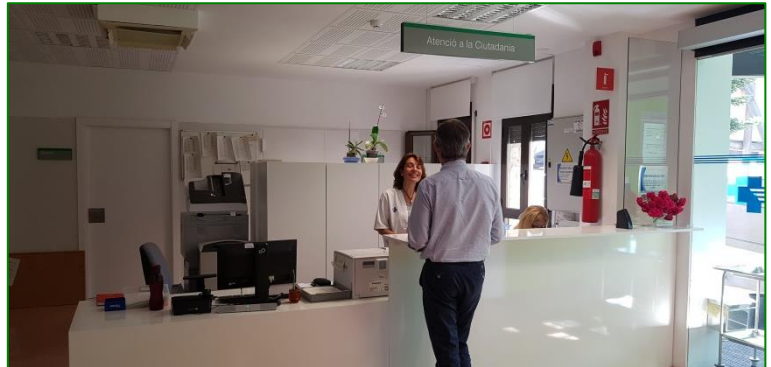
En el tractament de la malaltia és molt important la teràpia rehabilitadora amb exercicis d'estirament i posturals, la relaxació i la musicoteràpia, l'aiguagim, etc., per millorar tant la part física com la psíquica dels pacients.

En la presentació, els professionals de l'EAP, l'Ajuntament de la Seu i la Regidoria de la Gent Gran i Social han pres nota de les necessitats dels pacients per poder contribuir a resoldre-les.

L'Associació de Fibromiàlgia vol sensibilitzar la població en relació amb aquesta malaltia, per tal de fomentar que projectes com aquesta Associació, que contribueix a millorar la qualitat de vida dels pacients, vagin endavant.

Nou document per al compromís dels professionals amb els drets de la ciutadania, en relació amb la salut i l'atenció sanitària

El Servei d'Atenció Primària Lleida Nord, com a entitat proveïdora de serveis sanitaris públics al territori, s'ha compromès a respectar i fer respectar els drets de la ciutadania en relació amb la salut i l'atenció sanitària reflectits en la nova Carta de drets i deures, mitjançant la difusió i promoció d'un document a tots els professionals del territori on sol·licita el seu compromís.



La Carta de drets i deures de la ciutadania en relació amb la salut i l'atenció sanitària, aprovada el juny de 2015 pel Departament de Salut, s'ha constituït com un contracte social entre les persones i el sistema, on s'ha plasmat què esperen les persones del sistema sanitari (drets) i com es comprometen com a agents actius i centrals d'aquest sistema (deures).

Per això el SAP Lleida Nord ha editat un document per tal que els seus professionals sanitaris acceptin respectar i es comprometin a ser garants en tot allò que els concerneix sobre els drets de la ciutadania en relació amb els nou punts desenvolupats en la Carta de drets i deures. Aquest document s'ha fet signar als professionals dels equips, paral·lelament a una sessió informativa, i també s'ha incorporat al pla d'acollida dels professionals de nova incorporació. Un cop signat el document, passa a ser custodiat amb la resta de documents personals que conformen el currículum de cada professional a la Unitat de Recursos Humans.



“Jo puc salvar-te la vida”, lema de l'exposició sobre el càncer de còlon que ha organitzat l'AECC de l'Alta Ribagorça i el CAP El Pont de Suert

La Junta Local de l'Associació Espanyola contra el Càncer (AECC) de l'Alta Ribagorça, en col·laboració amb el CAP El Pont de Suert, ha organitzat a l'abril una exposició sobre el càncer de còlon: “Jo puc salvar-te la vida”.

L'exposició ha comptat amb uns panells Informatius sobre la prevenció i detecció precoç del càncer de còlon.

Així mateix, i dins del programa d'activitats, la Junta Local de l'AECC de l'Alta Ribagorça ha posat a disposició una fisioterapeuta que ha dut a terme serveis de rehabilitació individualitzada a pacients afectats de càncer i serveis de fisioteràpia aquàtica per a la prevenció i el tractament del limfedema en dones amb càncer de mama.

L'Àrea de Treball Social de l'Alt Pirineu i Aran ha organitzat un taller centrat en la prevenció de la violència sexual als infants

"Quico i la mà" és el nom del taller, dirigit per la treballadora social del CAP d'Oliana i destinat a infants de P3 fins a tercer de primària. El conte *Quico i la mà* n'és el fil conductor i té per objectiu prevenir l'abús sexual oferint als infants les eines més adequades per treballar aquest tema i com denunciar-ho.

Aquest projecte s'ha dirigit a totes les escoles de la comarca de l'Alt Urgell Sud, el CEIP Miret i Sans d'Organyà, el CEIP Sant Climent del Coll de Nargó, el CEIP Sant Miquel de Peramola i el CEIP Sant Jordi d'Oliana.

Altres notícies

L'Equip d'Atenció Primària La Seu d'Urgell elabora falques radiofòniques per motivar la població a vacunar-se

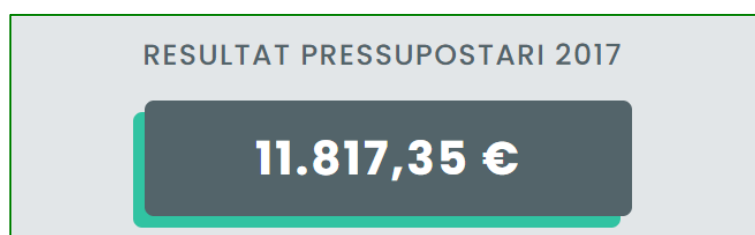
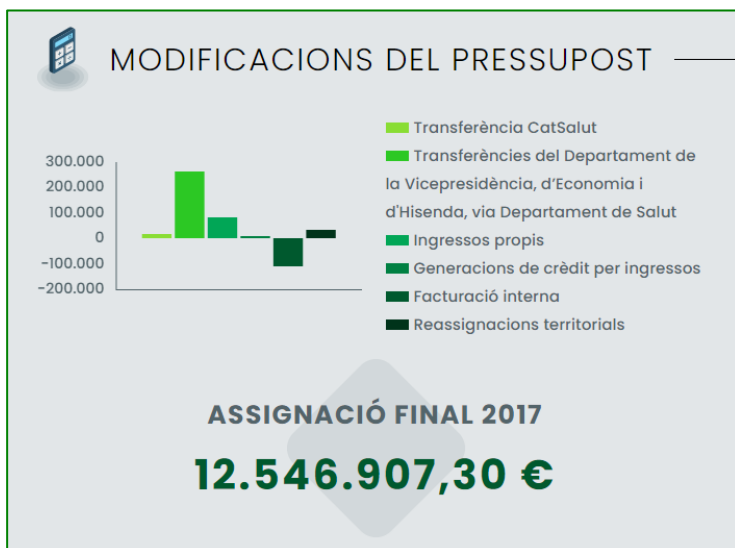
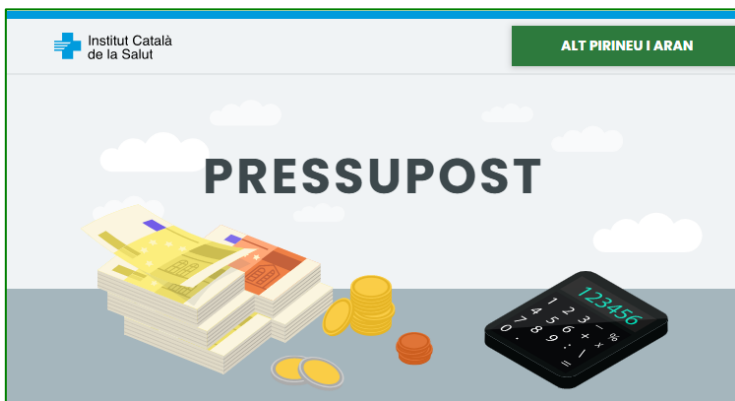
L'Equip d'Atenció Primària Tremp inicia un programa de formació en suport vital bàsic per als alumnes i professors de l'Institut d'Ensenyament Secundari de Tremp

L'EAP Alt Urgell Sud organitza diverses xerrades i altres activitats destinades a la ciutadania

12 experiències innovadores en què participen professionals de l'ICS reben la certificació de qualitat de l'OIGS

Transparència

Gairebé un de cada deu euros del pressupost de la Generalitat el gestiona l'ICS, que és l'empresa més gran del país. Mitjançant la Llei de pressupostos de la Generalitat, la institució rep cada any un import global que s'ha de repartir entre les diverses unitats productives. D'altra banda, cadascuna d'aquestes signa amb el CatSalut un contracte programa que, en el cas dels hospitals, defineix l'activitat que aquesta entitat compra i els ingressos que les direccions d'atenció primària haurien de rebre per la població que tenen assignada.



Resultat de l'exercici 2017: ingressos i despeses

El pressupost inicial de la Gerència Territorial de l'ICS a l'Alt Pirineu i Aran ha estat de 12.251.334,28 €. D'aquest import, un 98,7 % correspon a ingressos provinents del Servei Català de la Salut (CatSalut) com a contrapartida a l'activitat assistencial que duen a terme els seus centres i que queda fixada en el Contracte programa.

Una aportació molt menor, de l'1,30 %, són ingressos per prestacions sanitàries a tercers obligats al pagament i altres ingressos i transferències per prestacions no assistencials.

Al llarg de l'any, aquest pressupost inicial ha incorporat modificacions per un import de 300.000 €, entre les quals destaquen:

- Les transferències del Departament de la Vicepresidència i d'Economia i Hisenda per al finançament addicional de l'1 % d'increment retributiu (100.000 €) i la devolució parcial de la paga extraordinària de 2012 (160.000 €);
- Les transferències del CatSalut en concepte de major despesa assolible (16.000 €);
- L'augment d'ingressos propis de l'ICS per venda de serveis assistencials a tercers obligats al pagament-no CatSalut (850.000 €).

Per la seva banda, el tancament pressupostari de la despesa de la Gerència Territorial Alt Pirineu i Aran de l'exercici 2017 ha estat de 12.535.089,95 €. Això ha suposat una liquidació d'11.817,35 €, per sota del sostre màxim de despesa autoritzat.

Més activitat assistencial



Cal destacar que aquest resultat s'ha obtingut tot i l'increment dels nivells d'activitat assistencial. Així mateix, s'ha enregistrat estalvi en el marc del projecte de compres agregades i s'han assolit els compromisos laborals d'increment de les retribucions, els creixements vegetatius per carreres professionals i antiguitats, l'increment de dies de vacances i de lliure disposició i les recurrències de noves accions engegades l'exercici 2016, amb impactes tant en despesa de personal com en compres de béns i serveis.

Capítol 1

En comparació amb l'any anterior, al llarg de 2017 s'ha produït un augment de la despesa de personal per diversos motius: el retorn del 34,42 % de la paga extra de 2012, el pagament de l'1 % de l'increment retributiu aprovat pel govern estatal, la concessió de jornades completes amb recurrències per al 2017, l'augment de l'atenció continuada i les substitucions per recuperacions d'activitat derivades d'actuacions

iniciades el 2016 (despeses recurrents). També hi ha hagut un augment de les bases de cotitzacions a la Seguretat Social.

Així mateix, s'ha incorporat la despesa meritada derivada dels fons d'incapacitat temporal en atenció primària.

Capítol 2

La despesa en béns corrents i serveis ha experimentat un increment el 2017, motivat per l'augment de l'activitat assistencial (material fungible sanitari, instrumental, etc.), el dels costos estructurals del servei (conservació i reparacions, subministraments energètics, neteja, bugaderia, etc.) i la despesa associada a les noves accions de 2017.

Capítol 6

La Gerència Territorial de l'ICS a l'Alt Pirineu i Aran ha invertit un total de 85.561,34 € en obres i equipaments als seus centres i serveis durant l'exercici 2017. A aquest import s'han de sumar les actuacions del Pla d'inversions de la Diputació de Lleida i del Servei Català de la Salut (CatSalut). La xifra fa referència a inversions en infraestructures (42,94 %), equipament (43,10 %) i mobiliari (13,97 %).

20 hospitals del sector públic i concertat fan la primera compra conjunta de medicaments en què participa tot el sector sanitari públic català

L'Institut Català de Salut i el Consorci de Salut i Social de Catalunya (CSC), mitjançant el seu servei agregat de contractacions administratives (SACAC-CSC), han realitzat per primer cop una compra conjunta de medicaments per al tractament de l'hepatitis C, a través de la fórmula de l'acord marc. 20 hospitals -8 de l'ICS i 12 del SISCAT- s'han sumat a aquesta compra que, en total, ha estat de 94 milions d'euros (sense IVA) i que suposarà una major eficiència per al sistema. El passat 15 de febrer es va publicar l'anunci de licitació de l'expedient a la plataforma de contractació de la Generalitat de Catalunya. En el marc de la normativa vigent en termes de contractació pública, en aquesta ocasió s'ha aprofitat la possibilitat de mancomunar-se (sumar diferents entitats amb un objectiu comú). Les estratègiques de compra agregada han permès que tant el CSC com l'ICS hagin estalviat al voltant d'un 20% de despesa als seus centres.

Les dues entitats, CSC i ICS, són públiques i amb iniciatives com aquesta reforcen l'eficiència en aquest àmbit. En aquest sentit, l'impacte dels nous fàrmacs en el pressupost sanitari és en aquests moments i serà a mitjà termini un gran repte per al sistema sanitari, ja que la seva aportació en millores de salut va lligada a uns alts costos associats. L'aplicació de l'economia d'escala a través d'aquestes sinergies genera estalvis econòmics directes i la minimització de les càrregues administratives.

L'hepatitis C és un problema social i de salut pública. En els últims anys, s'han desenvolupat nous medicaments que milloren de manera molt important els resultats i que suposen un canvi dràstic en el pronòstic dels malalts. Aquesta situació comporta un impacte pressupostari alt que, a través d'estratègies de contractació conjunta, es pot minimitzar. Amb aquest objectiu, l'ICS i el CSC han realitzat la seva primera experiència de compra mancomunada.

L'Institut Català de la Salut
és l'empresa pública de serveis de salut
més gran de Catalunya,
amb quasi 40.000 professionals
que presten servei a gairebé sis milions
de persones de tot el territori.

ics.gencat.cat