

Institut Català de la Salut

Memòria 2017

Gerència Territorial

Terres de l'Ebre



Generalitat de Catalunya  
Departament de Salut



Institut Català de la Salut  
**Gerència Territorial**  
Terres de l'Ebre

# Índex

<b>Presentació.....</b>	<b>3</b>
<b>L'ICS a les Terres de l'Ebre.....</b>	<b>4</b>
<b>Les Terres de l'Ebre en un dia.....</b>	<b>5</b>
<b>Els recursos de les Terres de l'Ebre.....</b>	<b>5</b>
<b>Equitat.....</b>	<b>6</b>
S'implanta en tot l'àmbit de les Terres de l'Ebre el tractament multidisciplinari en grup per a pacients amb fibromiàlgia.....	7
L'Hospital Verge de la Cinta implanta una novedosa aplicació informàtica que millora la comunicació amb els acompanyants dels pacients quirúrgics.....	8
Nou correu electrònic millora l'accessibilitat dels usuaris a les gestions dels seus centres.....	9
L'aplicació informàtica Salut + Social millora la coordinació entre els professionals d'atenció primària i serveis socials que atenen pacients crònics.....	9
El 4 % més vulnerable de la població fa el 19 % dels ingressos a l'hospital.....	10
Una eina d'avaluació de la qualitat assistencial dels equips d'atenció primària.....	11
Grups relacionats amb el diagnòstic (GRD) més complexos de l'Hospital de Tortosa Verge de la Cinta.....	12
Serveis d'alta complexitat.....	13
Menys redundàncies terapèutiques, contraindicacions i pacients polimedicats.....	13
Altres notícies.....	13
<b>Participació.....</b>	<b>14</b>
L'ICS Terres de l'Ebre ha organitzat la Desena Jornada d'Administratius de l'ICS.....	15
Jornades sobre les síndromes de sensibilització central.....	15
S'ha celebrat el II Seminari de Ferides Cròniques a les Terres de l'Ebre.....	15
II Seminari d'abordatge interdisciplinari de violència masclista a les Terres de l'Ebre.....	16
XXIX Jornada Gastroenterològica de les Comarques Catalanes.....	16
XVI Congrés Català de Sinologia i Patologia Mamària.....	17
Homenatge anual als treballadors.....	17
@icsebre: el nou compte de Twitter de la Gerència Territorial.....	17
Altres notícies.....	17
<b>Innovació.....</b>	<b>18</b>
S'ha constituït la Comissió d'Innovació Territorial a les Terres de l'Ebre.....	19
Professionals de l'ICS Terres de l'Ebre reben ajuts del Pla estratègic de recerca i innovació en salut (PERIS).....	19
I Seminari de Doctorats de l'ICS Terres de l'Ebre.....	20
Sis professionals de l'ICS al territori han presentat la tesi doctoral.....	20
Altres notícies.....	21
<b>Competència.....</b>	<b>22</b>
Unitat Docent de Medicina Familiar i Comunitària Terres de l'Ebre.....	23
Hospital de Tortosa Verge de la Cinta.....	23
Formació.....	24
Altres notícies.....	24
<b>Compromís.....</b>	<b>25</b>
Més de 400 nens gaudeixen de la Festa dels Xiquets.....	26
La Unitat de Neonatologia de l'Hospital Verge de la Cinta s'uneix a la iniciativa solidària Noupops.....	26

Més suport a la lactància materna .....	27
1.235 alumnes de primer curs d'Educació Primària de les quatre comarques del territori han participat en el concurs de dibuix d'higiene de mans .....	27
Celebrem el Nadal amb la col·laboració altruista de persones i entitats .....	28
Més de 50 voluntaris de l'ICS Terres de l'Ebre participen en el Gran Recapte d'Aliments .....	28
L'Hospital de Tortosa Verge de la Cinta inicia el taller Un mocador amb estil.....	29
La Gerència de l'ICS a les Terres Ebre organitza una xerrada sobre la donació oberta a tota la població.....	29
Donació de sang .....	29
Donació de llet materna .....	30
Alta participació a la campanya "Pren-te el pols" a les Terres de l'Ebre.....	30
L'ICS Terres de l'Ebre ha col·laborat en la celebració de la Setmana de l'Alzheimer .....	30
Professionals de l'ICS Terres de l'Ebre participen en els actes del Dia Europeu de Conscienciació de l'Aturada Cardiorespiratòria .....	31
Els centres de l'ICS Terres de l'Ebre difonen la IV Setmana de Sensibilització sobre els Riscos del Consum d'Alcohol.....	31
Altres notícies .....	32
<b>Transparència.....</b>	<b>33</b>
S'ha inaugurat el CAP Roquetes .....	34
Es posa la primera pedra del nou CAP Amposta .....	34
Obres de millora en la seguretat contra incendis a l'HTVC .....	34
Altres notícies .....	34

© 2020, Institut Català de la Salut

Realització: Direcció d'Estratègia i Qualitat

DL: B 19601-2014



# Presentació

Us presentem la Memòria 2017 de la Gerència Territorial de l'ICS a les Terres de l'Ebre. Estructurada en sis apartats que corresponen als valors de la institució: equitat, participació, innovació, competència, compromís i transparència, mostra les dades de l'activitat sanitària, però també vol reflectir l'esforç i la implicació dels professionals en l'atenció als usuaris a través de totes aquestes àrees.

L'ICS Terres de l'Ebre gestiona l'Hospital de Tortosa Verge de la Cinta i els onze equips d'Atenció Primària, i manté aliances estratègiques amb la resta de proveïdors, cosa que posiciona l'empresa pública com a principal proveïdor de salut a les quatre comarques, en el marc del Pla de salut del Departament de Salut i el Pla d'acció de l'ICS.

De tot el conjunt d'accions, ens agradaria destacar la voluntat dels diversos col·lectius professionals per a millorar la globalitat de l'atenció mitjançant projectes que, paral·lelament a l'acte assistencial, hi repercuteixen positivament. Això comporta optimitzar els processos assistencials interns i multidisciplinaris, però també fer-ne partícip la ciutadania implicant-los en la seva pròpia cura i obrint-los els centres perquè els sentin més propers i transparents.

Per això hem desenvolupat noves eines tecnològiques que ens ajuden a millorar la informació als pacients i els seus acompanyants, com la instal·lació de les pantalles informatives a les sales d'espera quirúrgiques i d'endoscòpies, i també a facilitar telemàticament l'accés i les gestions als centres, cosa que reforça la xarxa de comunicació territorial.

Enguany hem assumit la responsabilitat d'organitzar la X Jornada d'Administratius de l'ICS, JAS Tortosa 2017, amb gran èxit d'assistència i presentació de projectes i experiències de tot Catalunya. També hem donat suport a l'organització de la XXIX Jornada Gastroenterològica de les Comarques Catalanes i al XVI Congrés Català de Sinologia i Patologia Mamària i hem impulsat la celebració d'altres jornades i seminaris de diverses disciplines.

L'Hospital Verge de la Cinta ha rebut, per sisè any consecutiu, el reconeixement de l'excel·lència amb el Premi TOP 20 en la categoria de Gestió Global d'hospitals comarcals i generals de model de gestió directa. L'EAP Terra Alta ha obtingut el millor resultat de l'Estàndard de Qualitat Assistencial d'adults de l'ICS, la Fundació Avedis Donavedian ha premiat el projecte Salut+Social. Hi hem de sumar els guardons rebuts pels professionals en altres reunions científiques i la participació en projectes d'innovació i recerca que es detallen al llarg del text.

D'altra banda, el nostre compromís amb la comunitat es reflecteix en el suport a l'alletament matern mitjançant la jornada anual i els grups de professionals i famílies, o en la participació en el Gran Recapte d'Aliments i l'adhesió a múltiples campanyes.

Pel que fa als equipaments, aquest any s'ha inaugurat el CAP Roquetes i s'ha posat la primera pedra del nou CAP Amposta.

En resum, com a institució de titularitat pública i vocació de servei, continuem treballant per ser els referents en l'assistència sanitària, humana i de qualitat per a la ciutadania de les Terres de l'Ebre.

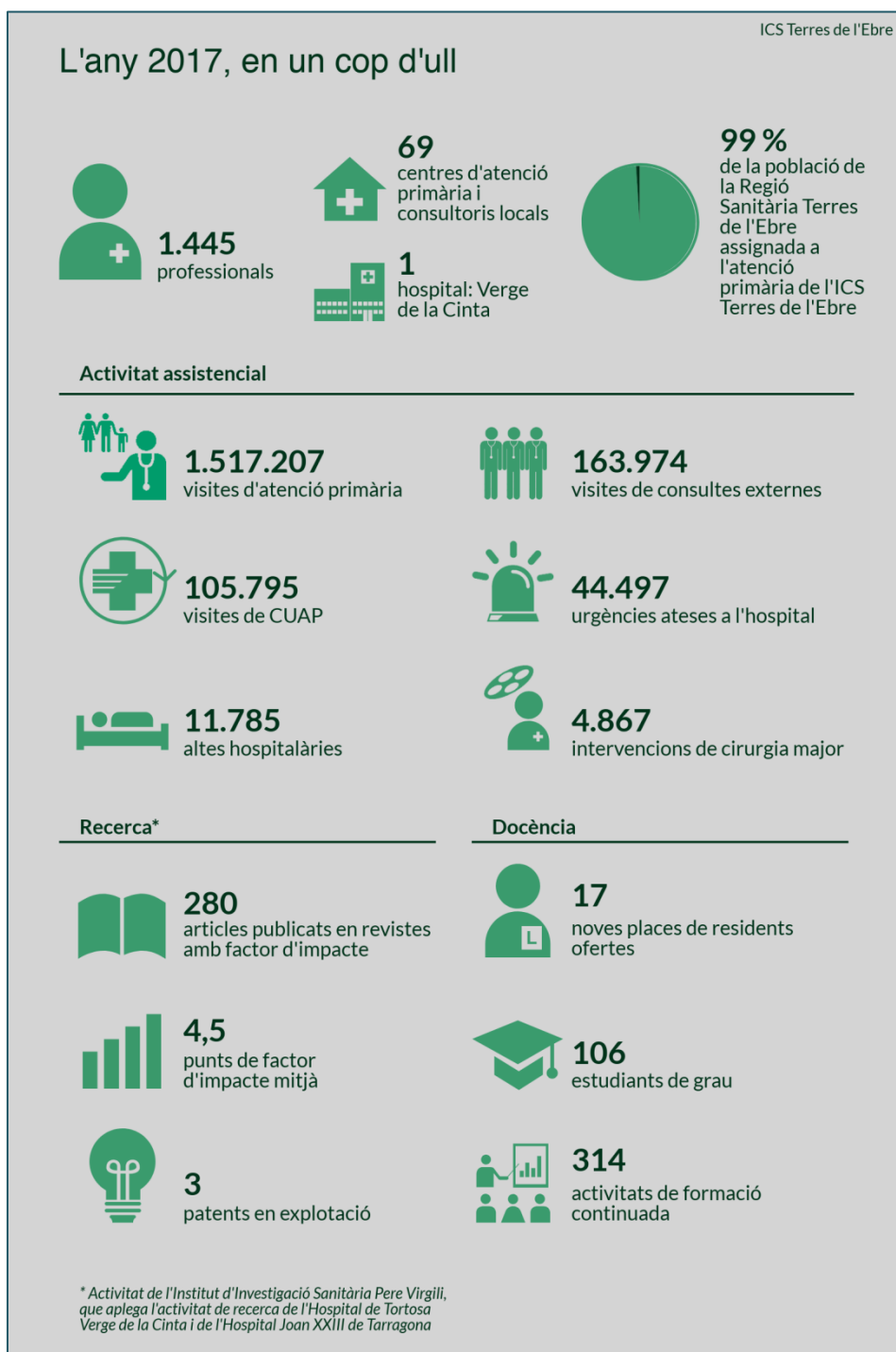


Carlos Tobar Pascual,  
gerent territorial de les Terres de l'Ebre












# L'ICS a les Terres de l'Ebre

La Memòria de la Gerència Territorial de l'Institut Català de la Salut a les Terres de l'Ebre de l'any 2017 és un recull de la feina realitzada pels seus 1.445 professionals que treballen constantment per la millora de la salut dels ciutadans i la coordinació entre els diferents nivells assistencials.



L'ICS, principal proveïdor de serveis de salut al territori, gestiona tots els centres d'atenció primària del SAP Terres de l'Ebre, el Centre d'Atenció Especialitzada del CAP Baix Ebre i l'Hospital de Tortosa Verge de la Cinta, que és el de referència de la Regió Sanitària.



# Les Terres de l'Ebre en un dia

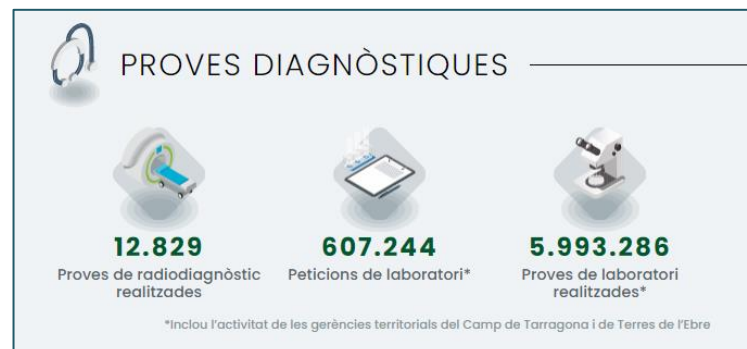
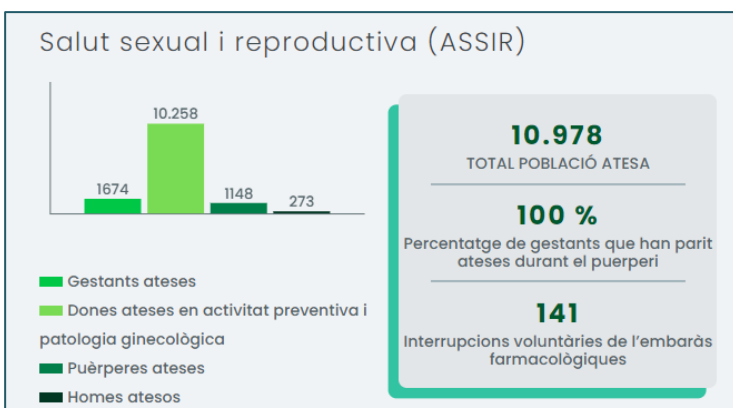
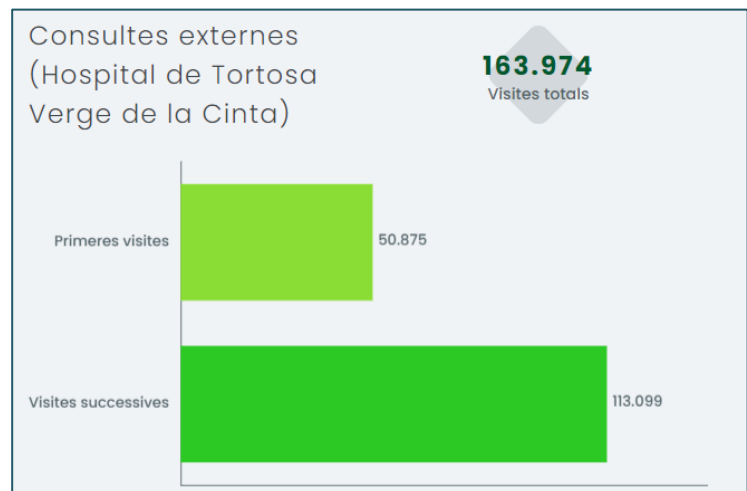
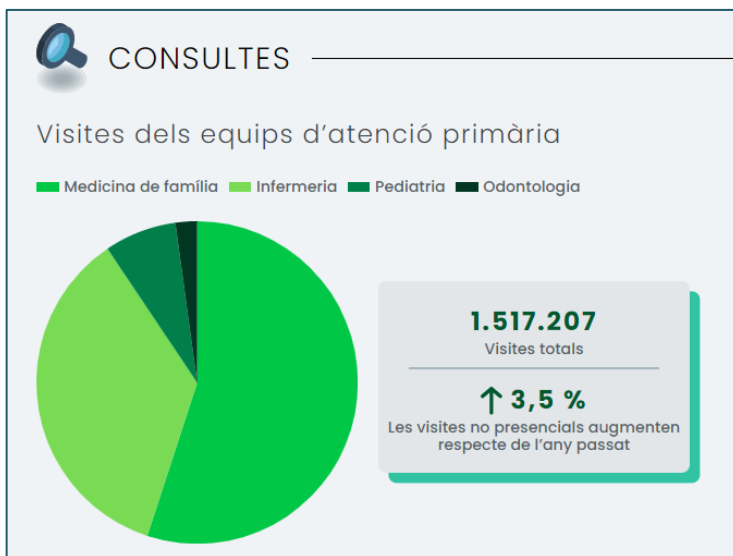
Atenció primària	Atenció hospitalària
 <b>3.380</b> visites de medicina de família	 <b>48</b> altes
 <b>2.183</b> visites d'infermeria	 <b>20</b> intervencions quirúrgiques majors
 <b>445</b> visites de pediatria	 <b>122</b> urgències
 <b>134</b> visites d'odontologia	 <b>664</b> consultes externes
 <b>290</b> visites d'atenció continuada	 <b>59</b> sessions d'hospital de dia
	 <b>2</b> altes d'hospitalització a domicili

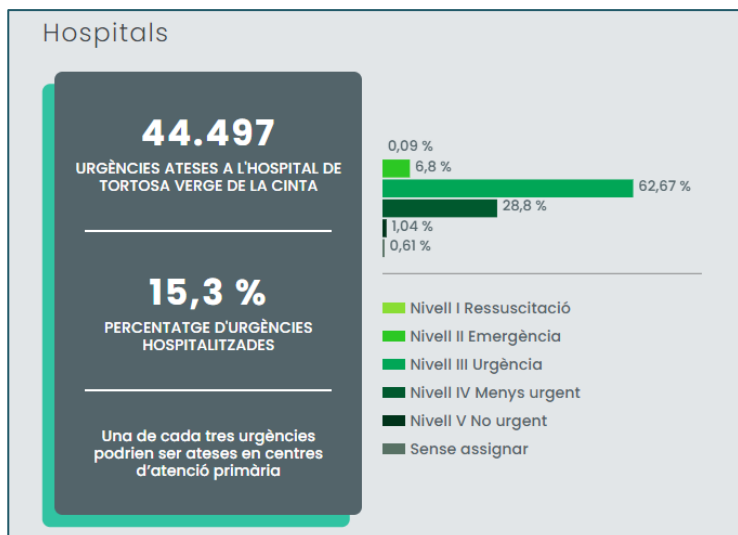
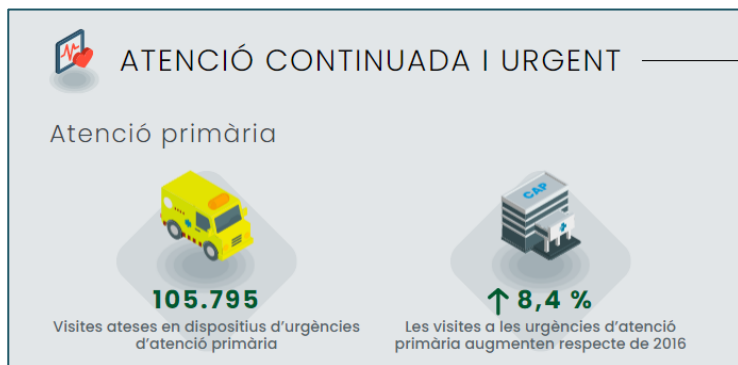
# Els recursos de les Terres de l'Ebre

Atenció primària	Atenció hospitalària
	
<b>Recursos estructurals</b>	
Centres d'atenció primària <b>21</b>	Quiròfans <b>6</b>
Consultoris locals <b>48</b>	Unitats de reanimació / punts d'atenció <b>3 / 17</b>
Centres d'urgències d'atenció primària (CUAP) <b>1</b>	Unitats de cirurgia major ambulatoria (CMA) <b>1</b>
Punts d'atenció continuada (PAC) <b>14</b>	Sales de parts <b>7</b>
Dispositius d'atenció especialitzada <b>1</b>	Consultoris de consultes externes <b>90</b>
Serveis de diagnòstic per la imatge <b>1</b>	Punts d'atenció d'hospitals de dia <b>14</b>
	Boxes d'urgències / punts d'atenció <b>18 / 27</b>
<b>Recursos assistencials</b>	Laboratoris clínics (territorials / urgències) <b>1</b>
Equips d'atenció primària <b>11</b>	Equipaments d'alta tecnologia <b>6</b>
Línies pediàtriques / equips d'atenció pediàtrica <b>1</b>	Llits disponibles <b>178</b>
Unitats d'atenció continuada i urgències de base territorial <b>1</b>	Unitats de salut internacional <b>1</b>
Serveis d'atenció a la salut sexual i reproductiva (ASSIR) <b>1</b>	
Unitats de rehabilitació <b>1</b>	

# Equitat

En aquest apartat es recull l'activitat assistencial realitzada durant l'any 2017 pels professionals de la Gerència Territorial de l'ICS a les Terres de l'Ebre tenint en compte les característiques de cada persona i el seu entorn, i prenent com a base l'equitat i l'accessibilitat, aspectes clau del nostre sistema sanitari.





## S'implanta en tot l'àmbit de les Terres de l'Ebre el tractament multidisciplinari en grup per a pacients amb fibromiàlgia



La implantació del Pla operatiu d'atenció a les persones afectades per síndromes de sensibilització central i la creació, al juny de 2016, de la Unitat d'Expertesa (UESSC) a Terres de l'Ebre, ha facilitat que els pacients puguin rebre el tractament als seus centres d'atenció primària.

El nou tractament grupal multidisciplinari per als pacients amb fibromiàlgia consisteix en sessions de dues hores setmanals, durant 12 setmanes consecutives, d'educació sanitària, exercici físic i activació conductual.

Els primers grups han començat a rebre el tractament multidisciplinari als EAP L'Aldea-Camarles-L'Ampolla, Móra la Nova-Móra d'Ebre, Flix, Terra Alta i Tortosa Oest, i als CAP Alcanar i L'Ametlla de Mar. Els propers grups es posaran en marxa al setembre als l'EAP Tortosa Est, Amposta, Deltebre, i el CAP Sant Carles de la Ràpita, seguint la mateixa sistemàtica. I així, successivament durant el proper any, per arribar a atendre un total de 140 pacients.

D'altra banda, el projecte d'abordatge multidisciplinari grupal va lligat a un projecte de recerca per avaluar els resultats de la intervenció.



# L'Hospital Verge de la Cinta implanta una novedosa aplicació informàtica que millora la comunicació amb els acompanyants dels pacients quirúrgics

L'aplicació informàtica, dissenyada per la Unitat de Sistemes d'Informació permet que, per mitjà de pantalles informatives situades a les sales d'espera del Bloc Quirúrgic i de l'Àrea d'Endoscòpies, els acompanyants dels pacients coneguin contínuament la fase en què es troba el pacient durant el procés d'intervenció. Per les mateixes pantalles se'ls crida per donar-los, personalment, la informació que calgui.

La informació de les pantalles és totalment anònima, ja que no hi apareixen noms sinó el número del tiquet que imprimeix el caixer d'admissió en arribar al centre o bé des de la Unitat d'Admissió i Programació Quirúrgica.

Aquest projecte s'emmarca en l'objectiu de garantir l'anonimat de la informació dels usuaris en tots els punts d'atenció de l'Hospital Verge de la Cinta, i dona continuïtat al que es va implantar l'octubre de l'any passat amb la impressió dels tiquets anònims d'admissió als caixers i la crida a consultes externes per mitjà de pantalles informatives.

Posteriorment s'ha presentat l'aplicació per a mòbils que possibilita, a més, que l'acompanyant pugui tenir la mateixa informació directament al mòbil, sense que n'hagi d'estar obligatòriament pendent a la sala d'espera.

**TeseoICS**  
Aplicació mòbil d'informació per als acompanyants de l'Àrea d'Endoscòpies

Per mitjà d'aquesta aplicació podreu fer el seguiment del vostre familiar dins la sala d'exploracions, veure els canvis d'estat i rebre comunicacions del servei

DISPONIBLE EN Google play | DISPONIBLE EN App Store

Seuiment del familiar a la sala d'exploracions | Avis de canvi d'estat del familiar | Cridas del servei als acompanyants

Escanegeu el codi QR i descarregueu-vos l'aplicació mòbil!  
Android: <https://bit.ly/2KSM9bb> | iOS: <https://apple.co/2KLwcGX>

Institut Català de la Salut Gerència Territorial Terres de l'Ebre | HTVC Hospital de Tortosa Verge de la Cinta | [gerencia.ebre.ics@gencat.cat](mailto:gerencia.ebre.ics@gencat.cat)

**TeseoICS**  
Aplicació mòbil d'informació d'intervencions quirúrgiques per als acompanyants

Per mitjà d'aquesta aplicació podreu fer el seguiment del vostre familiar dins la sala d'intervencions, veure els canvis d'estat i rebre comunicacions del servei

DISPONIBLE EN Google play | DISPONIBLE EN App Store

Seuiment del familiar a la sala d'intervencions | Avis de canvi d'estat del familiar | Cridas del servei als acompanyants

Escanegeu el codi QR i descarregueu-vos l'aplicació mòbil!  
Android: <https://bit.ly/2KSM9bb> | iOS: <https://apple.co/2KLwcGX>

Institut Català de la Salut Gerència Territorial Terres de l'Ebre | HTVC Hospital de Tortosa Verge de la Cinta | [gerencia.ebre.ics@gencat.cat](mailto:gerencia.ebre.ics@gencat.cat)

## Nou correu electrònic millora l'accessibilitat dels usuaris a les gestions dels seus centres

L'ICS Terres de l'Ebre ha fet difusió d'una nova adreça electrònica: [gerencia.ebre.ics@gencat.cat](mailto:gerencia.ebre.ics@gencat.cat), per agilitar les gestions dels usuaris sense que els calgui fer trucades telefòniques o apropar-se als seus centres, com fer canvis i anul·lacions de visites de l'Hospital, rebre informació sobre visites o intervencions a l'Hospital o als centres d'atenció primària, demanar justificants, programacions de revisions pediàtriques o ginecològiques i altres tràmits.

Quan l'usuari envia un correu, una resposta automàtica en confirma la recepció i informa del termini de resposta a la consulta.

D'altra banda, una altra eina de millora d'accessibilitat és l'enviament de missatges de text per a programació i canvis de visita, i que elimina les cartes als usuaris que tinguin signat l'e-consentiment. El que es pretén és assegurar la immediatesa en la recepció de la citació, evitar cartes retornades per adreces errònies, disposar de la informació al mòbil, eliminar el paper...

## L'aplicació informàtica Salut + Social millora la coordinació entre els professionals d'atenció primària i serveis socials que atenen pacients crònics



L'aplicació informàtica Salut + Social es va crear al Servei d'Informàtica de l'Institut Català de la Salut a les Terres de l'Ebre com a un model d'atenció que afavorís la comunicació entre els professionals dels centres d'atenció primària i els dels serveis socials dels ajuntaments per millorar, així, la qualitat de l'atenció als pacients crònics i d'alta dependència.

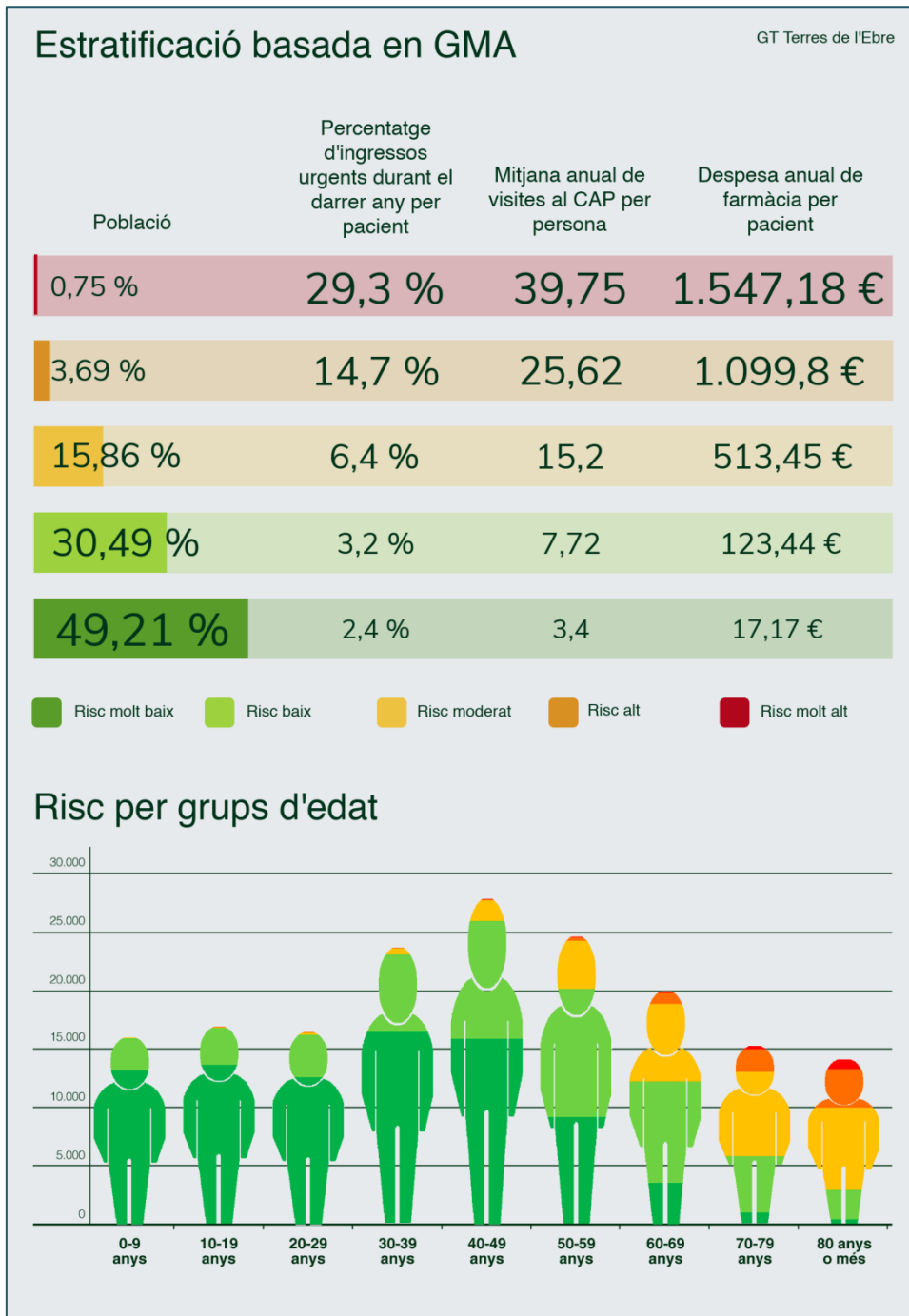
L'eina respon a una necessitat d'atenció sanitària i social centrada en les persones, aprofitant les noves tecnologies i sistemes de comunicació, amb l'objectiu de crear un sistema d'atenció innovador i accessible amb una visió interdepartamental.

Els professionals coordinen les seves actuacions i comparteixen la informació dels pacients (les seves dades personals, el grau de dependència o la utilització de serveis domiciliaris). A més, el programa estableix la interacció a través d'un servei de missatgeria immediata al correu electrònic, que informa de quan algun professional ha fet una consulta a través de l'aplicació. Així mateix, facilita l'atenció integrada, eficient i de qualitat als pacients, i la coordinació de l'equip interdisciplinari dels diversos centres, format per professionals de medicina de família i treball social.

El projecte Model d'atenció integrada Salut + Social va ser guanyador del Premi de la Fundació TiCSalut en les 6es Jornades TIC Salut i Social 2016.

# El 4 % més vulnerable de la població fa el 19 % dels ingressos a l'hospital

Els professionals de l'atenció primària de la Gerència Territorial Terres de l'Ebre donen servei a més de 183.000 persones, gairebé totes les que viuen a la Regió Sanitària. Per poder adaptar els recursos a les necessitats assistencials de cada persona, els sistemes sanitaris necessiten agrupar la població en categories, segons els problemes de salut que pateixen. A l'ICS aquesta classificació es du a terme a partir d'una eina desenvolupada en el nostre entorn sanitari, anomenada grups de morbiditat ajustats (GMA). El sistema permet classificar la població en cinc grups de risc: molt baix, baix, moderat, alt i molt alt.



Els GMA són excloents (és a dir, que cada persona queda classificada en un únic GMA); tenen en compte la multimorbiditat (el fet de patir més d'una malaltia), especialment en afeccions cròniques, i assignen a cada individu un nivell de complexitat determinat.

Tot i que suposen una petita part de la població, les persones incloses en estrats superiors de risc representen un impacte molt elevat respecte del consum de recursos assistencials. Durant el 2017, a la Gerència Territorial Terres de l'Ebre, el 4,43 % de la població que forma part dels estrats de risc alt i molt alt ha realitzat el 19 % dels ingressos hospitalaris, el 16 % de les visites d'atenció primària i el 29 % de la despesa en farmàcia. D'altra banda, a mesura que augmenta l'edat, el risc creix.

# Una eina d'avaluació de la qualitat assistencial dels equips d'atenció primària

L'Estàndard de qualitat assistencial (EQA) és una eina d'avaluació de la qualitat de l'activitat que realitzen els equips d'atenció primària que consta de 112 indicadors clínics, dels quals 29 es refereixen

a la qualitat diagnòstica. Aquesta eina també inclou indicadors que es refereixen a la prevenció quaternària, és a dir, les pràctiques clíniques que, segons l'evidència científica, aporten poc valor afegit o no n'aporten cap. Entre aquestes pràctiques s'inclouen, entre d'altres, tant aspectes relacionats amb objectius de desprescripció com proves diagnòstiques.

GT Terres de l'Ebre

## Resultats dels indicadors d'EQA més destacats

	Pacients amb bon control	% sobre el total de casos
<b>Malaltia cardiovascular</b>		
ACxFA: tractament AAS o ACO	2.973	92,44
Bon control del tractament amb anticoagulants	1.999	91,61
Tractament antiagregant en CI/AVC	3.343	95,30
Control LDL en CI/AVC	1.395	68,75
Tractaments amb betablocadors de la CI i IC	2.149	79,27
<b>Diabetis mellitus tipus 2</b>		
Cribratge del peu diabètic	6.455	68,61
Control HBA1C	6.460	68,88
Cribratge retinopatia	5.423	80,63
<b>Factors de risc cardiovasculars</b>		
Control de la TA	11.548	68,21
Control LDL en pacients amb alt RCV	774	71,21
RCV baix amb hipolipemians mal indicats	4.185	7,39
<b>Activitats preventives</b>		
Reducció del consum de alcohol en bevedors de risc	547	50,74
Reducció de pes en obesitat i sobrepès	7.376	36,33
Millora de l'activitat física en sedentaris amb FRCV	1.806	57,61
Cribratge obesitat entre els 6 i 14 anys	12.658	89,96
Cribratge hàbits tòxics en adolescents	1.161	77,82
<b>Vacunacions</b>		
Cobertura vacunació antitetànica en majors de 39 anys	48.770	65,47
Cobertura vacunal sistemàtica infantil	20.996	94,20
Cobertura vacunació antigripal en infants de risc	477	34,64
Vacunació de la grip en majors de 59 anys	23.210	51,73
Vacunació de la grip població de risc	1.998	24,08
<b>Atenció domiciliària</b>		
Valoració integral de les persones en ATDOM	1.389	90,96
Valoració del risc d'úlceres per pressió en persones ATDOM	1.330	93,79
<b>Indicadors de qualitat diagnòstica</b>		
Qualitat del diagnòstic de la DM2	15.184	96,36
Adequació diagnòstica de la HTA	961	79,09
Adequació diagnòstica Hipercolesterolemia	743	85,50
Adequació diagnòstica de la malaltia respiratòria	10.892	74,69
Adequació diagnòstica de la malaltia cardiovascular	2.589	73,49

## Resultats dels indicadors de l'EQA corresponents a prevenció quaternària (prescripcions mal indicades)

	Pacients en situacions millorables	% sobre el total de casos
<b>Prevenció quaternària</b>		
Noves estatines mal indicades	539	0,84
Inadequació de la prevenció de la gastropatia amb IBP	4.791	49,54
Tractament mal indicat en l'osteoporosi amb baix risc de fractura	1.036	1,29
Ús incorrecte PSA	2.534	12,90

# Grups relacionats amb el diagnòstic (GRD) més complexos de l'Hospital de Tortosa Verge de la Cinta

## GRD mèdics més complexos

Hospital de Tortosa Verge de la Cinta

GRD	Nom GRD	Severitat	Altes 2016	Altes 2017	Pes GRD
720	Septicèmia i infeccions disseminades	4	11	14	2,8127
045	Accident vascular cerebral i oclusions precerebrals amb infart	4	14	10	2,7542
194	Insuficiència cardíaca	4	7	16	2,0096
139	Altra pneumònia	4	18	15	1,8747
191	Cateterisme cardíac amb trastorns circulatoris, excepte cardiopatia isquèmica	3	16	17	1,5372
044	Hemorràgia intracranial	3	23	13	1,3742
136	Neoplàsies respiratòries	3	21	19	1,2613
045	Accident vascular cerebral i oclusions precerebrals amb infart	3	41	41	1,2591
137	Infeccions i inflamacions pulmonars	3	17	27	1,2396
134	Embòlia pulmonar	3	11	22	1,2302
720	Septicèmia i infeccions disseminades	3	35	43	1,225
240	Neoplàsia maligna digestiva	3	34	19	1,2182
281	Neoplàsia maligna de sistema hepatobiliar o de pàncrees	3	27	13	1,1996
191	Cateterisme cardíac amb trastorns circulatoris, excepte cardiopatia isquèmica	2	17	13	1,1679
282	Trastorns de pàncrees, excepte neoplàsia maligna	3	10	14	1,1576
691	Limfoma, mieloma i leucèmia no aguda	2	16	24	1,143
284	Trastorns del tracte i vesícula biliar	3	21	23	1,1017
143	Altres malalties respiratòries excepte signes, símptomes i diagnòstics menors	3	9	16	1,0911
133	Edema pulmonar i aturada respiratòria	3	41	40	1,0635
241	Úlcerca pèptica i gastritis	3	8	10	1,017

Els grups relacionats amb el diagnòstic (GRD) són un sistema de classificació dels pacients amb patologia aguda hospitalitzats. Cada grup és força homogeni clínicament i representa un consum de recursos similar. Cada GRD porta associat un pes relatiu, que expressa el cost previsible que té amb relació al cost mitjà de tots els pacients hospitalitzats. Els GRD són una eina de gestió, que permet ajustar el finançament dels procediments que es duen a terme a l'hospital.

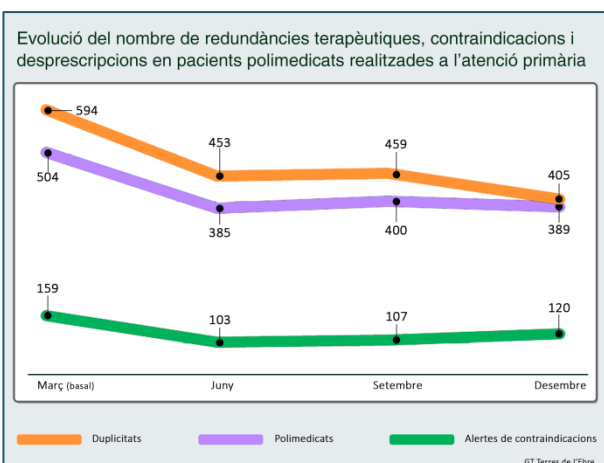
## GRD quirúrgics més complexos

Hospital de Tortosa Verge de la Cinta

GRD	Nom GRD	Severitat	Altes 2016	Altes 2017	Pes GRD
221	Procediments majors d'intestí prim i gros	4	7	10	5,9885
304	Procediments de fusió dorsal i lumbar, excepte per escoliosi	2	13	18	3,3279
221	Procediments majors d'intestí prim i gros	3	25	20	2,8353
304	Procediments de fusió dorsal i lumbar, excepte per escoliosi	1	33	49	2,7723
174	Procediments cardiovasculars percutanis amb IAM	3	8	10	2,6304
175	Procediments cardiovasculars percutanis sense IAM	3	2	10	2,5362
174	Procediments cardiovasculars percutanis amb IAM	2	56	30	2,0349
308	Procediments sobre maluc i fèmur, excepte articulació major per traumatisme	3	10	10	1,9946
175	Procediments cardiovasculars percutanis sense IAM	2	39	38	1,9648
174	Procediments cardiovasculars percutanis amb IAM	1	31	26	1,8805
171	Implant marcapassos cardíac permanent sense infart agut de miocardi, fallida cardíaca o xoc	2	35	46	1,757
175	Procediments cardiovasculars percutanis sense IAM	1	25	28	1,7292
301	Substitució de l'articulació de maluc	2	47	38	1,6994
221	Procediments majors d'intestí prim i gros	2	54	47	1,6875
302	Substitució de l'articulació de genoll	2	49	54	1,6326
321	Fusió espinal cervical i altres procediments de l'esquena/coll excepte escissió/descomposició discal	1	9	18	1,6084
309	Procediments sobre maluc i fèmur, excepte articulació major per no traumatisme	2	7	11	1,5661
301	Substitució de l'articulació de maluc	1	102	104	1,5344
171	Implant marcapassos cardíac permanent sense infart agut de miocardi, fallida cardíaca o xoc	1	48	41	1,5036
315	Procediments sobre espatlla, colze i avantbraç	2	37	34	1,4697

## Menys redundàncies terapèutiques, contraindicacions i pacients polimedicats

Els professionals mèdics d'atenció primària de la Gerència Territorial Terres de l'Ebre han reduït durant l'any 2017 un 32 % el nombre de redundàncies terapèutiques (duplicitats), un 25 % el nombre de contraindicacions relacionades amb alguns fàrmacs amb notificacions a l'Agència Espanyola de Medicaments i Productes Sanitaris i un 23 % les accions de desprescripció farmacèutica realitzada als pacients polimedicats. Això ha estat possible gràcies a l'eina Self-Audit, una eina integrada a l'Estació clínica d'atenció primària (ECAP), que permet als facultatius poder revisar de manera sistemàtica la prescripció farmacèutica que es fa als pacients.



L'EAP Terra Alta obté el millor resultat de l'Estàndard de qualitat assistencial d'adults de l'ICS

Un estudi internacional revela els bons resultats de la infermeria de l'ICS en la detecció precoç de complicacions per cuers de catèters

L'Hospital de Tortosa Verge de la Cinta, hospital TOP 20-2017

Pla de millora d'accessibilitat als centres d'atenció primària de l'ICS a Terres de l'Ebre

S'elabora el Pla funcional de la Direcció Clínica d'Obstetrícia i Ginecologia Territorial de les Terres de l'Ebre

La Fundació Avedis Donabedian premia la Gerència Territorial de l'ICS a les Terres de l'Ebre i l'Ajuntament d'Amposta

## Serveis d'alta complexitat

Els vuit hospitals de l'ICS actuen com a hospitals generals bàsics i de referència per a la població de la seva àrea d'influència. L'Hospital de Tortosa Verge de la Cinta du a terme algunes activitats considerades d'alta complexitat, com ara radiologia intervencionista i cirurgia oncològica.



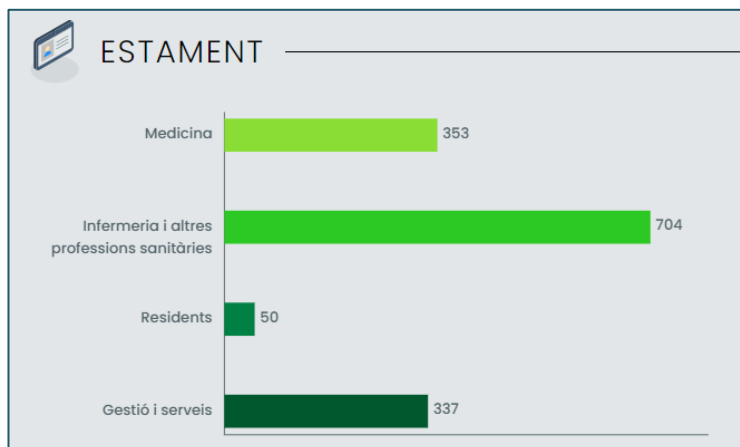
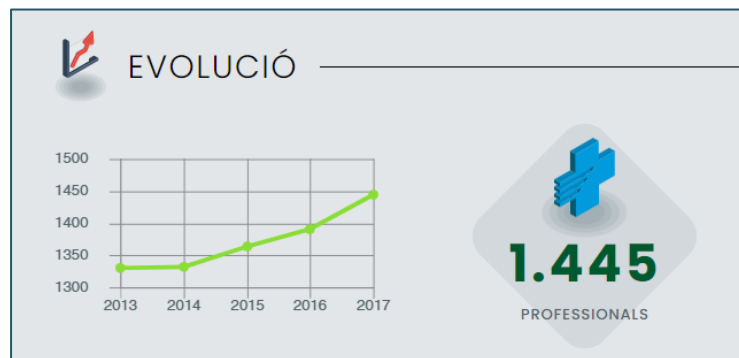
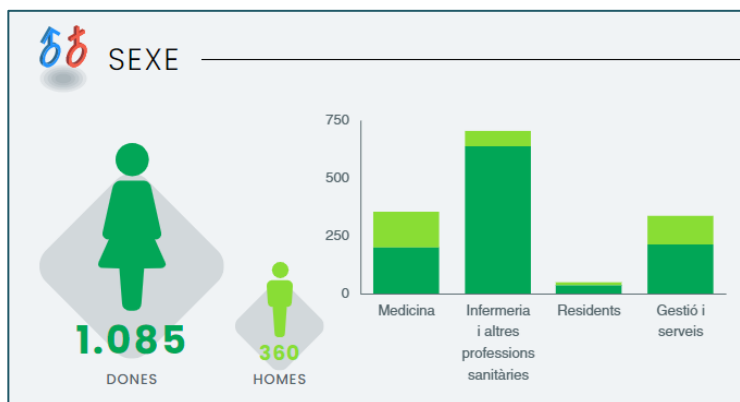
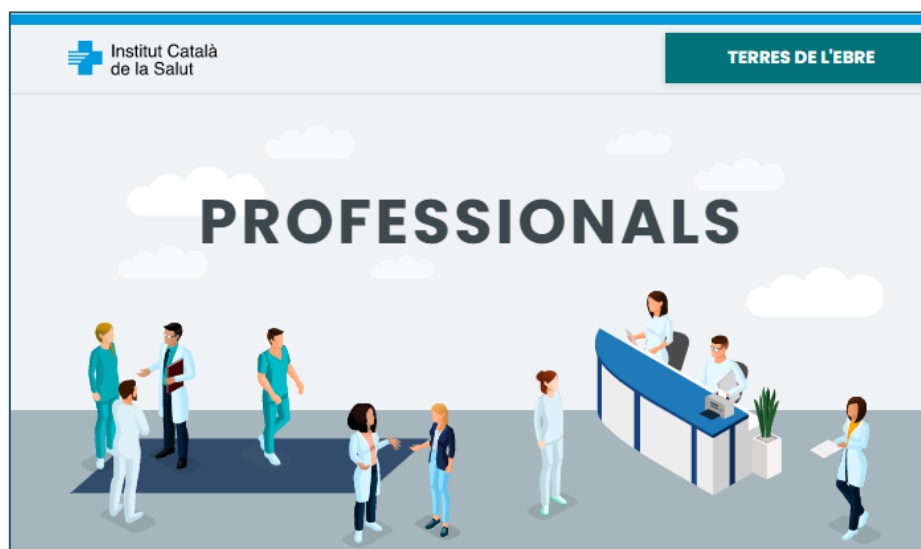
## Altres notícies

L'Hospital de Tortosa Verge de la Cinta crea una unitat especialitzada d'accessos vasculars

La Unitat d'Atenció a la Salut Sexual i Reproductiva (ASSIR) posa en marxa la Tarda jove a la Ribera d'Ebre i la Terra Alta

# Participació

La participació dels professionals és un dels eixos estratègics de l'ICS. Les persones que hi treballen són les que millor coneixen la feina que fan i les que poden aportar el coneixement i l'experiència necessàries per millorar-la i aconseguir, entre tots, una organització més humana i més eficient i que, en definitiva, pugui oferir un millor servei a la població.



## L'ICS Terres de l'Ebre ha organitzat la Desena Jornada d'Administratius de l'ICS

El Teatre Auditori Felip Pedrell de Tortosa ha estat l'escenari que, el dia 16 de novembre de 2017, ha acollit la 10a Jornada d'Administratius Sanitaris de l'ICS organitzada pel professionals de la Gerència Territorial Terres de l'Ebre, amb el lema "Comunic@'t".

La Jornada l'han seguida un total de 754 persones, de les quals 571 ho han fet de manera presencial i 183, a través d'Internet. En total, els professionals de gestió i serveis de l'ICS hi han presentat més d'un centenar de treballs.

Els temes principals han girat al voltant de la comunicació interpersonal i entre nivells assistencials, i les tecnologies de la informació i la comunicació, en un format que ha alternat tres taules rodones amb la presentació de nou comunicacions orals, relacionades amb cadascun dels temes que s'han debatut a les taules, i una conferència magistral.

La primera taula rodona –"Les persones, com ens comuniquem?"– ha tractat sobre la relació interpersonal des de l'òptica de la relació amb la ciutadania. La segona taula –"L'ús de les TIC; eines que ens ajuden a millorar"– s'ha centrat en el paper de les tecnologies de la informació per millorar la tasca diària dels professionals i l'atenció que ofereixen als pacients. A la darrera –"Un sistema sanitari accessible"– s'ha parlat sobre la tasca dels professionals administratius sanitaris en la millora de l'accessibilitat de la ciutadania als recursos sanitaris, i també sobre la participació dels pacients i els familiars en la gestió dels serveis de salut.

Abans de la cloenda s'han lliurat els premis al Millor Pòster, que ha estat "El CAP, més a prop vostre", de l'EAP Tortosa Est del SAP Terres de l'Ebre, i a la Millor Comunicació Oral, que ha estat "Acollida al taulell de les persones amb identitats i expressions de gènere diverses", de la Unitat Trànsit del CAP Manso de l'Àmbit d'Atenció Primària Barcelona Ciutat.

## Jornades sobre les síndromes de sensibilització central

D'una banda, el 28 de juny s'ha celebrat la I Jornada de Persones amb Síndrome de Sensibilització Central de Sant Carles de la Ràpita a l'Església Nova de Sant Carles de la Ràpita i hi han assistit més de 50 persones

La Jornada ha estat organitzada de forma conjunta per l'EAP Sant Carles de la Ràpita-Alcanar, la Unitat d'Expertesa en Síndromes de Sensibilització Central, l'Ajuntament de Sant Carles de la Ràpita i l'Associació d'Afectats de Fibromiàlgia de la població per donar a conèixer la Unitat d'Expertesa en Síndromes de Sensibilització Central de les Terres de l'Ebre ubicada a Tortosa, i les actuacions i les sessions amb grups de pacients que es duran a terme al CAP La Ràpita.

També, el 28 de setembre, les professionals de la Unitat d'Expertesa en Síndromes de Sensibilització Central de les Terres de l'Ebre han organitzat el I Seminari de les unitats d'expertesa en síndrome de sensibilització central de Catalunya a les Terres de l'Ebre, que ha tingut lloc a l'Aula del Museu de Tortosa per compartir experiències i estratègies entre les diferents unitats de SSC de Catalunya.

## S'ha celebrat el II Seminari de Ferides Cròniques a les Terres de l'Ebre

Sota el lema "Mès enllà del curar", el dia 20 d'octubre, s'han aplegat al Campus de la URV de Tortosa, més de 200 professionals vinguts de tot Catalunya, cosa que demostra l'interès que genera aquesta patologia entre els professionals sanitaris, sobretot els que administren les cures d'infermeria.



La Comissió Territorial de Ferides Cròniques ha plantejat aquest II Seminari sobre la base de tres objectius principals: actualitzar els coneixements en el maneig de les ferides cròniques en la gent gran, adquirir coneixements en úlceres d'extremitats inferiors d'etiologia menys freqüent i tractar la infecció de la mà del cinema.

La conferència inaugural ha estat "Apoderament i ferides cròniques: L'art de compartir i poder d'influenciar". La resta de les ponències s'han estructurat en tres taules rodones, La primera ha tractat la cura de ferides en les persones d'edat. La segona ha tractat sobre les úlceres d'extremitats inferiors d'etiologia menys freqüent com el pioderma gangrenós i vasculitis, les úlceres per esclerodèrmia, les úlceres de Martorell i calcifalàxia. Finalment, de la mà del cinema, s'ha parlat de la infecció.

A la tarda, els assistents al Seminari han fet una visita guiada per la ciutat de Tortosa.

## II Seminari d'abordatge interdisciplinari de violència masculista a les Terres de l'Ebre

La Seu de la Generalitat a les Terres de l'Ebre a Tortosa ha acollit, el divendres dia 1 de desembre, el II Seminari d'abordatge interdisciplinari de violència masculista al Baix Ebre, organitzat per la Gerència de l'ICS i l'Institut Català de les Dones a Terres de l'Ebre

A la Sala Terres de l'Ebre de la Seu de la Generalitat s'han aplegat 85 professionals de diferents àmbits del territori amb l'objectiu de conèixer els recursos comarcals davant els casos de violència masculista, així com treballar casos pràctics de forma interdisciplinària.

Carme Valls, coordinadora territorial de l'ICD - Oficina Terres de l'Ebre ha donat a conèixer el Protocol per a l'abordatge de la violència masculista de les Terres de l'Ebre; Cristina Grau, tècnica d'immigració del Baix Ebre ha presentat el Protocol d'actuació en la prevenció de la mutilació genital femenina.

Sota la coordinació d'Ester Carrasco, metgessa de família a l'EAP Sant Carles de la Ràpita-Alcanar i membre de l'equip comarcal per a l'abordatge interdisciplinari de violència masculista a la comarca del Montsià, s'ha fet un abordatge interdisciplinari amb la intervenció de diversos especialistes.

Per part del Consell Comarcal del Baix Ebre, hi han pres part el Servei d'Informació i Atenció a les Dones del Baix Ebre (SIAD) i els Serveis Socials Bàsics del Baix Ebre. De l'Ajuntament de Tortosa, el Servei d'Informació i Atenció a les Dones de Tortosa (SIAD) i els Serveis Socials Bàsics de Tortosa. Del cos de Mossos d'Esquadra, hi ha intervingut el Grup d'Atenció la Víctima. També hi han participat representants dels Serveis d'Intervenció Especialitzada de les Terres de l'Ebre (SIE), de la Direcció General de Famílies, del Servei Territorial d'Atenció a la Infància i a l'Adolescència de Terres de l'Ebre, de l'Institut Català de les Dones (ICD) Oficina Terres de l'Ebre i del Servei d'Atenció Primària de l'Institut Català de la Salut.

## XXIX Jornada Gastroenterològica de les Comarques Catalanes

El 22 d'abril de 2017 l'Aula Magna del Campus Terres de l'Ebre de la URV ha estat l'escenari de la XXIX Jornada Gastroenterològica de les Comarques Catalanes organitzada pel Servei d'Aparell Digestiu de l'Hospital Verge de la Cinta.

A més a més dels blocs clàssics de comunicacions i casos breus, hi hagut una taula rodona de malaltia inflamatòria intestinal, un simposi amb diversos temes de gastroenterologia, fetge i pàncrees, i una conferència sobre un aspecte molt interessant de l'endoscòpia digestiva.

## XVI Congrés Català de Sinologia i Patologia Mamària

Del 7 al 9 de juny, organitzat per la Unitat de Patologia Mamària de l'Hospital de Tortosa Verge de la Cinta, el XVI Congrés Català de Sinologia i Patologia Mamària que també ha tingut lloc al Campus Terres de l'Ebre de la URV a Tortosa.

Amb l'objectiu de mantenir, millorar i actualitzar els coneixements d'aquesta disciplina, s'hi ha inclòs també el XXIV Curs intensiu, els dies 7 i 8, i la XVIII Reunió d'Infermeria en Patologia Mamària, el dia 9 de juny.

### Homenatge anual als treballadors

La Gerència Territorial de l'ICS a les Terres de l'Ebre ha celebrat l'acte d'homenatge als 37 treballadors que s'han jubilat durant el 2016 i als 43 professionals que commemoren els 25 anys de treball als centres del Servei d'Atenció Primària Terres de l'Ebre i a l'Hospital de Tortosa Verge de la Cinta.

L'Aula del Museu de Tortosa ha acollit més d'un centenar de persones entre homenatjats, companys, familiars i directius de l'ICS en un acte tradicional que enguany ha estat presidit pel director dels Serveis Territorials de Salut, Ismael Piñas, acompanyat de Ricard Quintana, director de persones i desenvolupament professional de l'ICS, i de Carlos Tobar, gerent territorial de l'ICS a les Terres de l'Ebre, els quals han adreçat als assistents unes paraules de salutació i benvinguda.

També, hi han intervingut Susanna Ferreres, secretària de direcció del Servei d'Atenció Primària, en representació dels professionals que commemoren 25 anys, i José Luna, metge de medicina intensiva de l'Hospital, en representació dels companys jubilats.

Després del lliurament d'obsequis commemoratius als professionals homenatjats per part de diferents membres del Comitè de Direcció, els assistents han gaudit de la interpretació del Cor Flumine.

El director dels Serveis Territorials de Salut ha conclòs l'acte, i, finalment, s'ha servit un refrigeri als jardins del Museu.

### @icsebre: el nou compte de Twitter de la Gerència Territorial

Els comptes de Twitter #hvcinta i #apicste s'han unificat en un per a tot l'àmbit de la Gerència Territorial Terres de l'Ebre a fi d'ampliar i millorar la divulgació de les notícies i facilitar-ne el seguiment a tota la ciutadania.

### Altres notícies

Els professionals d'infermeria de l'Hospital Verge de la Cinta guanyen tres premis al VII Curs d'infermeria quirúrgica de les Terres de l'Ebre

La infermeria de l'ICS a les Terres de l'Ebre, present al 21st International Nursing Research Conference

Professionals d'infermeria de l'ICS Terres de l'Ebre, premiats a la III Jornada d'Innovació i Recerca "Apostem per la recerca" del Col·legi Oficial d'Infermeres i Infermers de Tarragona

Professionals d'infermeria de l'ICS Terres de l'Ebre participen en la I Jornada Nacional de Triatge

Els professionals de l'ICS, premiats a les XXXIII Jornades Mèdiques i de la Salut de les Terres de l'Ebre

La Unitat Bàsica de Prevenció de l'ICS a les Terres de l'Ebre rep un premi en la XXVI Diada de la Societat Catalana de Salut Laboral

# Innovació

Un dels pilars de la innovació en les institucions sanitàries ha estat la recerca. A l'ICS Terres de l'Ebre les activitats de recerca es canalitzen a través de Institut d'Investigació en Atenció Primària (IDIAP Jordi Gol) i l'Institut d'Investigació Sanitària Pere Virgili, vinculats a l'ICS, i la Fundació Dr. Ferran, d'investigació biomèdica, entitat sense ànim de lucre arrelada a les Terres de l'Ebre.

D'altra banda, la innovació també neix de l'experiència i la tasca diària. És per això que l'ICS ha posat a l'abast de tots els professionals el projecte Innòbics com a plataforma per donar a conèixer i compartir les seves propostes de millora.



## Activitat de l'IISPV\*



**551**

PROFESSIONALS DEDICATS A LA RECERCA



**73**

PROJECTES COMPETITIUS, QUE SUPOSEN MÉS DE 1,9 MILIONS D'EUROS



**181**

ASSAIGS CLÍNICS EN CURS, QUE APORTEN MÉS DE 1,1 MILIONS D'EUROS



**280**

ARTICLES PUBLICATS EN REVISTES INDEXADES AMB FACTOR D'IMPACTE



**4,5**

PUNTS DE FACTOR D'IMPACTE MITJÀ PER ARTICLE



**25,4 %**

D'ARTICLES PUBLICATS EN REVISTES DE PRIMER DECIL



**3**

PATENTS EN EXPLOTACIÓ



**1**

EMPRESA DERIVADA (SPIN-OFF)

\*Inclou l'activitat de recerca de l'Hospital de Tortosa Verge de la Cinta i de l'Hospital Universitari Joan XXIII de Tarragona

## Activitat de l'USR Terres de l'Ebre de l'IDIAP



**26**

INVESTIGADORS



**301.532,44**

EN PROJECTES COMPETITIUS (EUROS)



**2**

ASSAIGS CLÍNICS EN CURS



**20**

ARTICLES PUBLICATS EN REVISTES INDEXADES AMB FACTOR D'IMPACTE



**2**

PUNTS DE FACTOR D'IMPACTE MITJÀ PER ARTICLE



**27,3 %**

D'ARTICLES PUBLICATS EN REVISTES DE PRIMER QUARTIL

La investigació a l'Hospital de Tortosa Verge de la Cinta es du a terme a través de l'Institut d'Investigació Sanitària Pere Virgili (IISPV), i a la Direcció d'Atenció Primària Terres de l'Ebre, a través de la Unitat de Suport a la Recerca Terres de l'Ebre de l'Institut d'Atenció Primària Jordi Gol (IDIAP)



Institut d'Investigació Sanitària Pere Virgili (IISPV)



Institut d'Atenció Primària Jordi Gol (IDIAP)

L'ICS és l'organització sanitària líder a l'Estat espanyol pel que fa a la quantitat i la qualitat dels articles científics publicats.

## S'ha constituït la Comissió d'Innovació Territorial a les Terres de l'Ebre

Al mes de gener s'ha constituït una nova Comissió d'Innovació Territorial (CITER) a la Gerència Territorial Terres de l'Ebre, que se suma a les que ja s'han creat a les gerències territorials de Girona, Catalunya Central, Metropolitana Nord (que inclou l'Hospital Germans Trias) i Metropolitana Sud (que inclou l'Hospital de Bellvitge), així com a l'Hospital Universitari Vall d'Hebron. Posteriorment es crearan noves comissions a Barcelona Ciutat, Camp de Tarragona i Lleida i Alt Pirineu i Aran.

Les comissions d'innovació territorials (CITER) tenen l'objectiu de fomentar el projecte Innòbics entre tots els professionals de la institució. Aquesta organització territorial pretén afavorir l'impuls i l'acompanyament dels professionals que vulguin innovar dins l'organització, amb la implicació de les gerències i les direccions dels instituts de recerca.

Innòbics es va crear a mitjan juny de 2016 com una comunitat d'innovació oberta a tots els professionals de l'ICS. La gestió de les propostes es du a terme a través d'una plataforma informàtica que permet gestionar de forma integral els processos de creació, desenvolupament i aplicació de les idees innovadores aportades pels professionals.

## Professionals de l'ICS Terres de l'Ebre reben ajuts del Pla estratègic de recerca i innovació en salut (PERIS)

Al territori s'han concedit tres ajuts per a la intensificació de l'activitat investigadora de professionals d'infermeria i dues subvencions per a projectes de recerca orientats a l'atenció primària.

Els tres els projectes becats dins del programa Impuls del talent i ocupabilitat, en l'acció 2: Intensificació d'infermeria, són els següents:

“Efectes de la prehidratació amb Hidroxietil Almidó versus Ringer Lactat en la incidència d'hipotensió materna i desacceleracions fetals perllongades associades a l'analgèsia epidural aplicada al part” presentat per Cristina Martín Orué, llevadora.

“Valoració infermera i factors de risc en la determinació de riscos de delirium en el pacient hospitalitzat” liderat per Elena Solà Miravete, infermera coordinadora territorial de la Unitat de Qualitat i Seguretat.

“Disseny i avaluació d'un Protocol estandarditzat per a la detecció de fragilitat a l'alta hospitalària d'un episodi d'ictus: propostes en Atenció Primària dintre el marc del PIAISS” de Lluïsa Queralt, infermera de l'Equip d'Atenció Primària Tortosa Oest.

Pel que fa als Projectes de recerca orientats dins del programa Coneixement de l'excel·lència, s'ha becat el projecte “Avaluació de la implementació d'una eina informàtica sobre l'adequació del tractament anticoagulant i la millora de resultats de salut en pacients diagnosticats de fibril·lació auricular no valvular en l'àmbit de l'Atenció Primària de l'Institut Català de la Salut” la investigadora principal del qual és Rosa Dalmau Llorca, metgessa especialista en medicina familiar i comunitària, directora de la Unitat Funcional de Gestió Tortosa. Com a investigadors col·laboradors hi participen Emma Forcadell Drago, Carina Aguilar Martín, Íñigo Lechuga Duran, Moisés Garcés Redondo, Josep-Maria Pepió Vilaubí, Carmen Olmos Domínguez, Alessandra Queiroga Gonçalves i Dolors Rodríguez.

Així mateix, les professionals d'Atenció Primària Terres de l'Ebre Carina Aguilar, Rosa Dalmau i Alesandra Queiroga són investigadores col·laboradores del projecte becat amb el títol “Cribado en pacientes inmigrantes mediante herramienta informática adaptada a la Historia Clínica en Atención Primaria. (CRIB-MI)”, la investigadora principal del qual és Ethel Sequeira del CAPSBE Casanova de Barcelona.

El Pla estratègic de recerca i innovació en salut (PERIS) 2016-2020 defineix les línies generals de la recerca i innovació del Departament de Salut per als propers anys, amb el propòsit de millorar la salut dels ciutadans a partir del coneixement generat per la recerca.

## I Seminari de Doctorats de l'ICS Terres de l'Ebre

Organitzat per la Gerència Territorial, ha tingut lloc el 29 de novembre a l'Aula Magna del Campus Terres de l'Ebre de la URV, amb l'assistència de 60 persones.

El Seminari s'ha adreçat a tots els professionals interessats en la recerca, amb l'objectiu de difondre els resultats de les tesis doctorals defensades durant el 2017 en l'àmbit de l'ICS a les Terres de l'Ebre i compartir l'experiència de l'elaboració d'una tesi doctoral.

El Dr. Francesc Díaz, director de l'Escola de Doctorat de la URV, hi ha impartit una sessió magistral sobre doctorat, empresa i societat.

Com a cloenda s'han lliurat els ajuts extraordinaris 2017.

## Sis professionals de l'ICS al territori han presentat la tesi doctoral

Per ordre de data de presentació, els sis professionals que han presentat la tesi doctoral durant el 2017 són els següents:

Sílvia Reverté Villarroya, infermera de l'HTVC, ha defensat la seva tesi doctoral: "Efecto en la calidad de vida, el afrontamiento y las conductas de salud de los pacientes con ictus isquémico agudo tratados con neurointervencionismo endovascular" a la Universitat de Girona, el dia 27 d'abril.

Enric Sirvent Díaz, metge adjunt del Servei de Cirurgia Ortopèdica i Traumatologia de l'HTVC, ha llegit la seva tesi doctoral "La vida i la mort, a Vila-seca i Salou, al segle XVIII", al Campus Catalunya de la Universitat Rovira i Virgili, el dia 5 de juny.

Estrella Martínez Segura, infermera coordinadora de recursos humans i desenvolupament del talent de les persones d'infermeria de l'HTVC, ha defensat la tesi doctoral "Competències dels professionals d'infermeria que realitzen recepció, acollida i classificació als serveis d'urgències hospitalaris de les Terres de l'Ebre: anàlisi de la situació i impacte d'un programa formatiu", a l'Aula Magna de la URV a les Terres de l'Ebre, el dia 4 de juliol,

Laura Claverias Cabrera, metgessa adjunta del Servei de Medicina Intensiva, ha presentat la seva tesi doctoral "Valor pronóstico del índice de saturación tisular de oxígeno como expresión de la oxigenación tisular en pacientes con sepsis secundaria a neumonía adquirida en la comunidad", a la Facultat de Medicina i Ciències de la Salut de Reus de la URV, el dia 16 de juny.

Elena Solà Miravete, coordinadora de la Unitat de Qualitat Territorial ICS Terres de l'Ebre, ha llegit la seva tesi doctoral "Valoració infermera i factors de risc en la prevenció del deliri en la persona d'edat avançada hospitalitzada" a l'Aula Magna del Campus Terres de l'Ebre de la URV, el dia 14 de juliol.

Salvadora Blanch Callau, infermera de l'EAP L'Ametlla de Mar-El Perelló, ha defensat la seva tesi doctoral "Herbes remeieres per a cures de salut en un entorn rural", a l'Aula Magna del Campus Terres de l'Ebre de la URV, el dia 22 de setembre.

S'han lliurat les Beques de la convocatòria 2016 de la Fundació Dr. Ferran

Jeal Lorca, infermera del Servei d'Urgències de l'HTVC, premiada a la convocatòria Joves Talents de la Societat Catalanobalear d'Infermeria

La Fundació Avedis Donabedian premia la Gerència Territorial de l'ICS a les Terres de l'Ebre i l'Ajuntament d'Amposta

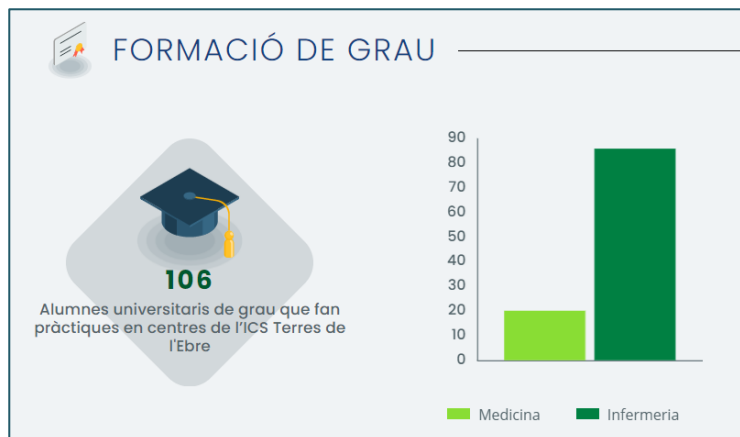
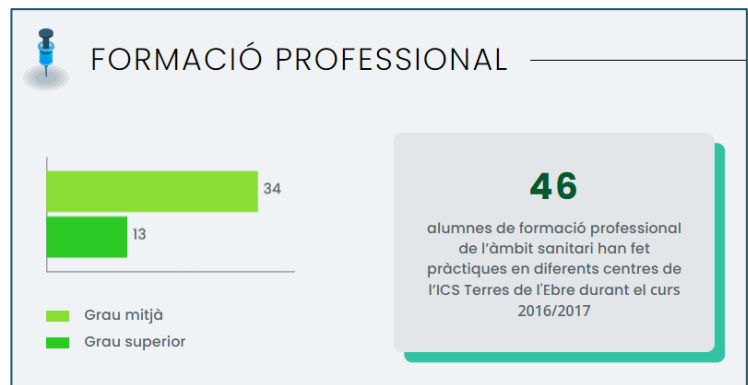
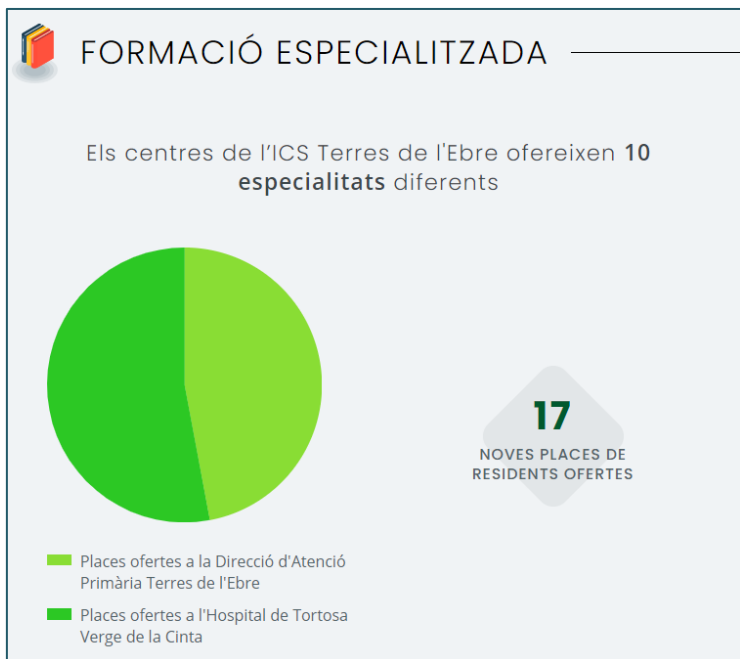
Mar Lleixà rep el Premi Consell Social URV a l'Impacte Social de la Recerca

## Altres notícies

Dos estudis liderats per Josep Lluís Clua Espuny, de l'EAP Tortosa Est, reben ajuts per a la recerca en atenció primària de l'IDIAP Jordi Gol i l'ICS

# Competència

A més de la recerca i la innovació, la docència i la formació continuada configuren l'activitat de l'Àrea de Gestió del Coneixement. Els centres d'atenció primària del territori i l'Hospital Verge de la Cinta estan acreditats per a la docència, tant pel que fa a la formació de grau –amb convenis amb universitats i altres institucions– com a la formació especialitzada. Així mateix, s'hi ofereixen un nombre important d'activitats de formació continuada per a tots els professionals.



# Unitat Docent de Medicina Familiar i Comunitària Terres de l'Ebre

La Unitat Docent de Medicina Familiar i Comunitària (MFIC) Tortosa - Terres de l'Ebre té tres equips d'atenció primària docents: tres EAP Tortosa Est, Tortosa Oest i Deltebre, i tres consultoris locals acreditats com a centres col·laboradors rurals, els de Tivenys, Benifallet i Paüls. L'hospital de referència és el Verge de la Cinta. Hi ha catorze tutors acreditats i un tutor hospitalari.

Altres centres col·laboradors de la Unitat són l'Hospital de la Santa Creu de Jesús, en geriatria, drogodependències i PADES, i la Fundació Pere Mata Terres de l'Ebre, en salut mental. També hi ha un conveni amb el SEM, on els residents de quart any fan quatre guàrdies de 24 hores, i un conveni de col·laboració (amb l'ICAM (Institut Català d'Avaluacions Mèdiques) per fer formació en gestió d'incapacitat laboral i àrees relacionades.



<b>MIR</b>	<b>20</b>
1r any	7
2n any	6
3r any	7

## Hospital de Tortosa Verge de la Cinta

<b>MIR</b>	<b>20</b>
1r any	6
2n any	3
3r any	5
4t any	5
5è any	1
<b>LLIR</b>	<b>6</b>
1r any	3
2n any	3
<b>BIR</b>	<b>3</b>
2n any	1
3r any	1
4t any	1
<b>Total residents ICS Terres de l'Ebre</b>	<b>49</b>

A l'Hospital de Tortosa, acreditat per a la docència des de 1979, actualment s'hi poden fer nou especialitats del Programa de formació sanitària especialitzada en les àrees de medicina, biologia i infermeria. Així mateix, els residents de la Unitat de Medicina Familiar i Comunitària de Tortosa, i els de geriatria de l'Hospital de la Santa Creu de Jesús-Tortosa, hi fan part de la seva formació.

Les especialitats hospitalàries acreditades són: anàlisis clíniques, anesthesiologia i reanimació, cirurgia ortopèdica i traumatologia, medicina intensiva, medicina interna, pediatria, obstetrícia i ginecologia, i radiodiagnòstic.



Pel que fa a la formació de pregrau, els centres de la Gerència territorial ICS TE de l'Ebre alumnes han acollit a alumnes procedents dels ensenyaments de:

- Tècnic de farmàcia
- Tècnic d'anatomia patològica
- Tècnic laboratori
- Tècnic en cures auxiliars de infermeria
- Grau de infermeria
- Grau de fisioteràpia
- Grau de medicina
- Grau de psicologia
- Grau de farmàcia
- Grau de biologia
- Grau de bioquímica i biologia molecular
- Grau de ciències biomèdiques
- Grau de biotecnologia
- Postgrau d'infermeria de quiròfan



Així mateix, els centres de l'ICS acullen estudiants d'infermeria de diverses universitats europees. Enguany hi hagut set estudiants del programa ERASMUS i quatre de l'European Nursing Module (ENM).



## Formació

Nombre d'activitats formatives	<b>143</b>
Nombre d'hores de formació oferides	<b>1.674</b>
Nombre de places oferides	<b>10.996</b>

Jornada informativa i de portes obertes per a nous residents en l'àmbit de la Gerència Territorial Terres de l'Ebre

Alumnes d'informàtica de l'Institut de l'Ebre visiten la Direcció de Sistemes d'Informació de la Gerència Territorial

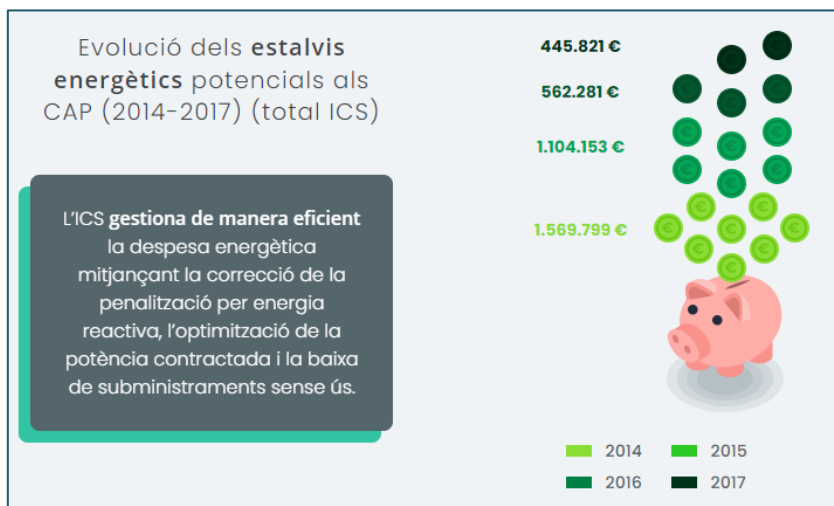
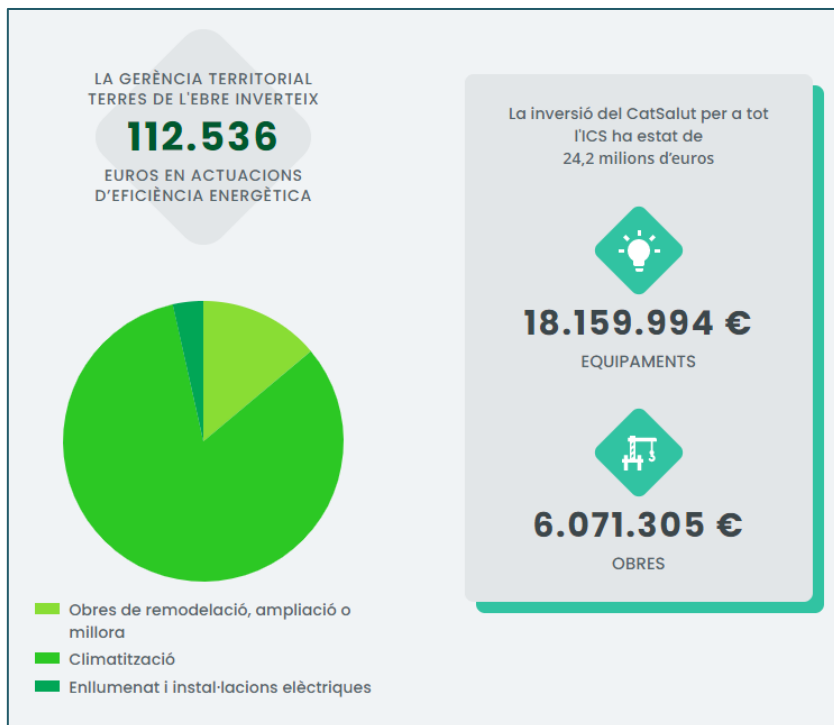
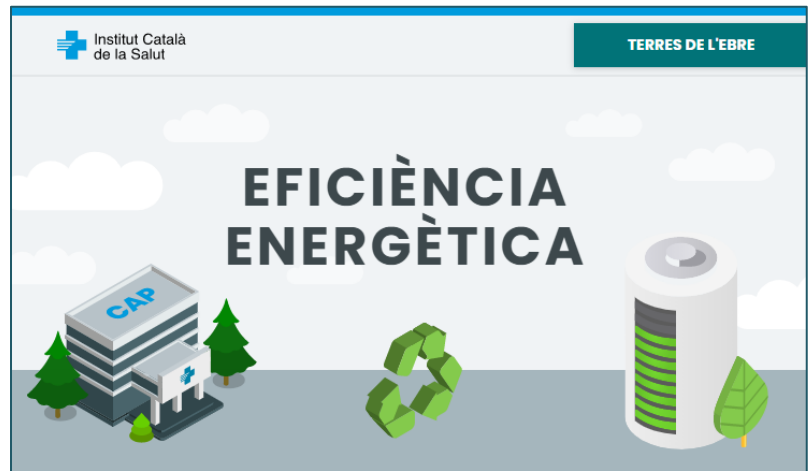
L'ICS Terres de l'Ebre acomiada els residents que han acabat el seu període formatiu

## Altres notícies

21 professionals d'infermeria de set països visiten les instal·lacions a l'Hospital de Tortosa Verge de la Cinta

# Compromís

L'activitat sanitària ja porta implícit un compromís amb la societat. Molts professionals de l'ICS del territori donen continuïtat a la tasca assistencial col·laborant per la millora del benestar de les persones, sobretot dels col·lectius més vulnerables, mitjançant activitats de promoció de la salut i d'adquisició d'hàbits saludables, i accions solidàries de la comunitat.



## Més de 400 nens gaudeixen de la Festa dels Xiquets

Organitzada per la Gerència Territorial de l'ICS a Terres de l'Ebre i l'Ajuntament de Tortosa, el passat 1 de setembre ha tingut lloc la 23a edició de la Festa.



Al recinte exterior de l'Hospital de Tortosa Verge de la Cinta, s'han tornat a reunir, grans i petits, gent de totes les edats, aplegats amb motiu de la celebració de les festes majors de Tortosa i la voluntat d'apropar la població més jove al centre sanitari de les Terres de l'Ebre.

Com cada any, també, hi han assistit les pubilletes i la reina infantil, la qual, acompanyada per directius i personal de la Gerència i les autoritats locals, ha repartit un obsequi als infants ingressats al Servei de Pediatria i Neonatologia.

Així mateix, s'hi ha fet un homenatge a la Fundació Stanpa, en agraïment per la seva col·laboració i la seva implicació amb la salut dels pacients.

En el context actual, la 23a edició ha estat tot un èxit, gràcies a la gran implicació de tot l'equip de la Comissió i de molts treballadors dels diferents serveis que, sumant la col·laboració desinteressada d'un total de 53 associacions, entitats públiques i privades, mitjans de comunicació, proveïdors, comerços, restaurants i petites empreses de la ciutat, han contribuït a divulgar el coneixement i l'educació en la salut a través de tallers, jocs, actuacions, circuits, etc.

## La Unitat de Neonatologia de l'Hospital Verge de la Cinta s'uneix a la iniciativa solidària Noupops

Els pops tenen vuit tentacles i estan fets de punt de ganxo amb llana de cotó al 100% i passen per un control de qualitat. No poden superar els 22 centímetres de llarg (tentacles inclosos), no poden dur elements com picarols o botons, s'han de poder rentar a 60 °C i el punt ha d'estar ben premsat.

Els petits identifiquen els tentacles com el cordó umbilical. El fet d'aferrar-s'hi els dona tranquil·litat, els calma, millora la seva respiració, evita que s'arrenquin els respiradors o les sondes i millora els nivells d'oxigen en sang. En definitiva, el pop acompanya el nounat durant la seva estada hospitalària i a casa, ja que se'ls regala.

Marta Vallespí, delegada de Noupops a Tarragona, associació sense ànim de lucre que gestiona tot el procés des de l'elaboració dels pops fins a l'entrega a les unitats neonatals, n'ha fet el lliurament a la Unitat de Neonatologia de l'Hospital.

La idea va néixer l'any 2013 a Dinamarca, i poc a poc, s'ha anat estenent a altres països com Polònia, Regne Unit, Alemanya, França, Bèlgica. Ara, a Espanya ja hi ha gairebé 3.000 voluntaris.

## Més suport a la lactància materna

El Grup de Suport a la Lactància Materna de l'ICS Terres de l'Ebre ha organitzat Segona Jornada d'Alletament Matern que ha tingut lloc al CAP Roquetes, diumenge, dia 1 d'octubre



Amb l'assistència de més de 60 persones, ha estat una trobada de mares que estan alletant, o que han fet alletament matern, pares i fills, amb membres del Grup de Suport, llevadores, pediatres i professionals de diverses disciplines.

L'obertura de la Jornada ha anat a càrrec de Mar Lleixà, directora territorial d'infermeria de l'ICS Terres de l'Ebre, i d'Olga Perez, coordinadora de llevadores de l'ASSIR. Posteriorment, Vanessa Sanz, llevadora del Grup de Suport a la Lactància Materna, ha fet lectura del manifest a favor de la

lactància materna.

Armando Bastida, infermer pediàtric i autor del llibre *Soy papa. Como criar a tus hijos con sentido común*, ha fet una xerrada-col·loqui. Seguidament, la Dra. Núria Vilanova, del Banc de Sang i Teixits, ha explicat el procediment de com fer-se donant de llet i ha informat que a Terres de l'Ebre, en un any, s'ha triplicat el nombre de donacions de llet materna.

Els assistents han pogut gaudir de l'actuació musical de Sílvia Lluís i Joan Cid i durant tota la Jornada hi ha hagut animació infantil per part del Bosquet Màgic, centre de suport familiar de Deltebre.

Finalment, s'ha presentat el segon concurs fotogràfic amb el lema "La meva lactància en una frase" i s'ha fet un sorteig de regals entre els assistents.

D'altra banda, La Unitat d'Atenció a la Salut Sexual i Reproductiva (ASSIR) de l'ICS a les Terres de l'Ebre ha augmentat la cartera de serveis amb un equip de suport a la lactància materna al CAP Baix Ebre de Tortosa.

Mares, pares i nadons podran compartir un espai únic on es donarà consell i suport sobre l'alletament amb l'ajuda professional d'una llevadora. Un lloc amb un ambient acollidor, obert a tothom que vulgui compartir la seva experiència, plantejar els seus dubtes o manifestar les dificultats i les alegries d'aquesta nova etapa.

## 1.235 alumnes de primer curs d'Educació Primària de les quatre comarques del territori han participat en el concurs de dibuix d'higiene de mans



Enguany és la sisena edició del concurs de dibuix "Em rento les mans quan toca" i els tallers interactius adreçats als nens de 6-7 anys d'edat de les escoles de primària de les quatre comarques de l'Ebre. S'han fet 72 tallers interactius en 48 escoles en els qual han participat un total de 1.235 alumnes.

L'organització corre a càrrec dels professionals de la Gerència juntament amb els Serveis

Territorials d'Ensenyament a les Terres de l'Ebre i l'Agència de Salut Pública. També resultat imprescindible la col·laboració de l'Escola d'Art i Disseny de Tortosa de la Diputació, la Facultat d'Infermeria de la URV i l'IES de l'Ebre.

El dia 5 de maig, amb motiu del Dia Mundial de la Higiene de Mans, simultàniament a les quatre comarques, s'han lliurat els premis de la sisena edició del concurs de dibuix i cal agrair a la Fundació La Caixa, la Fundació Dr. Ferran i l'Acadèmia de Ciències Mèdiques el patrocini dels premis.

## Celebrem el Nadal amb la col·laboració altruista de persones i entitats

Com cada any, per començar a preparar les festes de Nadal, s'ha fet el concurs de dibuix entre els xiquets i xiquetes que han estat visitats a les consultes dels CAP de les Terres de l'Ebre o a l'Hospital de Tortosa Verge de la Cinta (HTVC) i els guanyadors de cada franja d'edat han il·lustrat la nadala de la Gerència Territorial Terres de l'Ebre.

Per tercer any consecutiu, els jugadors de bàsquet de l'equip del CB Cantaires Tortosa han visitat els pacients pediàtrics ingressats i han repartit pilotes de bàsquet i contes entre els més menuts. També han rebut la visita dels cossos de seguretat de l'Associació Internacional de Polícies.

Entre molts espectacles i actuacions, els pallassos de l'Art-tic Shows han viatjat amb les seves maletes per la planta de pediatria animant els més petits amb la seva actuació. Laura Mora i Míriam Rojo han fet gaudir pacients i professionals de la música dels seus clarinets interpretant nades en diferents llocs del centre. Els Gaiters de l'Aguilot de Tortosa, han portat l'espectacle "L'home dels nassos" passejant-se per les plantes del centre i desitjant a tothom una bona entrada d'any.

Finalment, els Patges Reials han recollit les cartes dels nens ingressats el dimecres dia 3, i, finalment, el dia 6, Ses Majestats els Reis d'Orient han fet la visita tradicional acompanyats de la música de violí d'Òscar Ologaray.

També s'ha col·laborat amb la Creu Roja amb la recollida de joguines al vestíbul de l'Hospital.

## Més de 50 voluntaris de l'ICS Terres de l'Ebre participen en el Gran Recapte d'Aliments

Per primer any, un grup de professionals de la Gerència Territorial Terres de l'Ebre han col·laborat en el Gran Recapte, organitzat pel Banc d'Aliments de les Terres de l'Ebre, com a representants de la institució. Concretament, els dies 1 i 2 de desembre, divendres i dissabte en horari de 9 a 21 hores, més de 50 voluntaris han participat en el Gran Recapte al centre comercial Lidl de Tortosa, en el qual es van recollir 2.916 kg d'aliments.



Aquesta activitat s'ha plantejat com el primer pas per crear un grup de voluntariat de l'ICS Terres de l'Ebre.

## L'Hospital de Tortosa Verge de la Cinta inicia el taller Un mocador amb estil

Al mes de novembre, a l'Hospital de Tortosa Verge de la Cinta s'ha iniciat un nou programa d'atenció a les dones en tractament oncològic que té com a efecte secundari l'alopecia.

De la mà de la Dra. Adelaida Cardona, i amb el suport de l'equip d'infermeria de l'Hospital de Dia, es tracta d'un taller que cada mes i mig reunirà un grup de dones que comparteixen el mateix problema i durant el col·loqui expliquen la seva vivència.

L'objectiu inicial és reforçar la confiança de les dones i restablir la seva pròpia imatge. L'objectiu final és convertir-se amb un veritable grup d'autoajuda en què algunes de les components serveixen d'estímul positiu a les altres en la lluita contra la malaltia.

Aquesta activitat amplia la línia iniciada pels tallers "Posa't guapa, et sentiràs millor" que la Fundació Stanpa, junt amb l'Institut Català d'Oncologia, està fent a l'Hospital des del febrer de 2016.

## La Gerència de l'ICS a les Terres Ebre organitza una xerrada sobre la donació oberta a tota la població

A l'Hospital de Tortosa Verge de la Cinta les donacions més freqüents són les de sang, llet materna, cordó umbilical, moll d'os i teixit corneal. Concretament, el 2016 es va fer l'extracció de 66 còrnies per a donació, xifra que correspon a la mateixa tendència de la resta de Catalunya.

### Donació de sang



La Marató de Donants de Sang 2.0 de Catalunya s'ha celebrat aquest any del 13 al 20 de gener als principals hospitals de Catalunya. L'ha presentat a l'Hospital de Tortosa en roda de premsa la directora del Banc de Sang a Tarragona i Terres de l'Ebre, acompanyada pel director dels Serveis Territorials de Salut, el gerent territorial de l'ICS Terres de l'Ebre juntament amb representants de la Direcció de l'Hospital, de l'Associació de Donants de Sang, dels Mossos d'Esquadra i la metgessa responsable del centre a l'Hospital.

La campanya "Dona que dona" ha tingut lloc el 8 de març, en referència a la recent aprovació de la nova *Gramàtica de la llengua catalana* de l'Institut d'Estudis Catalans, segons la qual es passarà de l'ús de 150 accents diacrítics a només 14. Un d'aquests casos és el de dona, que a partir d'ara s'escriurà sense accent independentment de si fa referència a una persona de sexe femení o al verb donar.

Altres campanyes han estat "Vine a l'HTVC a donar sang amb els bombers", també al març; "Vine a donar sang a l'Hospital Verge de la Cinta i ves-te'n de tapes", a l'octubre; "Tinc sang de sibarita", al desembre.



## Donació de llet materna

A les Terres de l'Ebre, en un any, s'ha triplicat el nombre de donacions de llet materna, tal com ha informat la Dra. Núria Vilanova, del Banc de Sang i Teixits, durant la Jornada d'Alletament Matern on ha aprofitat per explicar el procediment de la donació.

## Alta participació a la campanya “Pren-te el pols” a les Terres de l'Ebre

“Pren-te el pols” és una campanya de detecció d'arrítmies per a la prevenció de l'ictus impulsada pel Departament de Salut de la Generalitat de Catalunya, la Fundació Ictus i el Consell de Col·legis Farmacèutics de Catalunya, que ha estat activa, en una primera fase, del 7 de novembre al 20 de desembre de 2016.

Aquesta primera fase ha cobert un territori amb una població aproximada de 1.800.000 habitants en cinc regions sanitàries, entre les quals hi ha Terres de l'Ebre. Cal destacar la implicació dels professionals del Servei d'Atenció Primària de l'ICS a les Terres de l'Ebre, que s'han encarregat prèviament d'impartir la formació.

Les farmàcies de les Terres de l'Ebre, juntament amb les d'Osona, tenen les dades més altes de participació. En els 40 dies que, aproximadament, ha durat la campanya, les farmàcies han atès un total de 1.125 persones; d'aquestes, s'ha pres el pols a 1.015 i se n'han exclòs 110.

## L'ICS Terres de l'Ebre ha col·laborat en la celebració de la Setmana de l'Alzheimer

L'Associació de Familiars amb Malaltia d'Alzheimer del Montsià, en col·laboració amb el CAP Amposta, l'Hospital de Tortosa Verge de la Cinta i els Serveis Socials de l'Ajuntament d'Amposta, ha organitzat actes per celebrar la Setmana de l'Alzheimer coincidint amb el Dia Mundial d'aquesta malaltia.

La presentació del Programa Cuidador Expert Catalunya® ha tingut lloc el dia 19 de setembre a la Biblioteca Sebastià Joan Arbó, a càrrec de la Sra. Cristina Sanz, responsable del programa a Terres de l'Ebre, i de la Dra. Clàudia Curto, directora del CAP Amposta.

El Programa consisteix en una sèrie de sessions on el cuidador expert fa un intercanvi de coneixements i experiències amb altres cuidadors amb la finalitat de promoure un canvi d'hàbits que millorin la seva qualitat de vida i la convivència amb la persona que cuiden. Durant les sessions, el professional sanitari (metge, infermera o treballador social) passa a fer un paper d'observador, que pot actuar com a reconductor només en el cas que sigui necessari.

També a la Biblioteca Sebastià Joan Arbó, el dia 20 de setembre el Dr. Josep Zaragoza, neuròleg de l'Hospital Verge de la Cinta, ha impartit la conferència: La malaltia de l'Alzheimer.

## Professionals de l'ICS Terres de l'Ebre participen en els actes del Dia Europeu de Conscienciació de l'Aturada Cardiorespiratòria

Amb motiu del Dia Europeu de conscienciació de l'aturada cardiorespiratòria, que se celebra el 16 d'octubre, des del projecte "Terres de l'Ebre territori cardiosaludable i cardioprotegit" impulsat pels serveis territorials de Salut, Ensenyament, Empresa i Coneixement, i la Representació Territorial de l'Esport a les Terres de l'Ebre, s'han organitzat diferents actes amb la participació activa de professionals de l'ICS Terres de l'Ebre.

S'han fet tallers de sensibilització i informació sobre l'aturada cardiorespiratòria, adreçats a alumnes de tercer i quart d'educació primària a Tortosa, Gandesa, Amposta i Móra d'Ebre, i també a l'Ampolla, atès



el conveni de col·laboració de amb l'Associació Esportiva Jordi Pitarque. Hi han participat un total de 600 alumnes amb monitors formats de 4t d'ESO i de cicles formatius, supervisats per instructors adults, alguns dels quals són professionals de la Gerència Territorial Terres de l'Ebre.

A la sala Terres de l'Ebre del nou edifici de les delegacions s'ha fet una taula-debat sobre "Prevençió i atenció de l'aturada cardíaca a les Terres de l'Ebre", moderada per Josep Lluís Clua, metge de família del CAP El Temple, en què s'ha exposat i debatut sobre la mort sobtada i el seu abordatge al nostre territori. Hi han participat Iñigo Lechuga, cardiòleg de

l'Hospital de Tortosa Verge de la Cinta; Isaac Lucas, coordinador SEM TE; Mercè Bonfill, metgessa de família del CAP Amposta i instructora del Consell Català de Ressuscitació; Santiago González, ciutadà amb IAM previ; Joaquim Guasch, especialista en medicina esportiva de la Clínica Terres de l'Ebre, i Mar Lleixà, directora territorial d'infermeria ICS TE i membre del Projecte Terres de l'Ebre, territori cardiosaludable i cardioprotegit.

El projecte "Terres de l'Ebre territori cardiosaludable i cardioprotegit" és el marc interdepartamental i comunitari des d'on es pretén treballar al territori mitjançant accions com les celebrades el dia 16, adreçades a la ciutadania, i que poden ajudar a sensibilitzar la població general en la importància del coneixement, l'actuació i la prevenció en la salut cardiovascular.

## Els centres de l'ICS Terres de l'Ebre difonen la IV Setmana de Sensibilització sobre els Riscos del Consum d'Alcohol

Del 13 al 19 de novembre, a diversos centres d'atenció primària de les Terres de l'Ebre i a l'Hospital de Tortosa Verge de la Cinta s'han organitzat activitats que tenen per objectiu fer reflexionar sobre el consum d'alcohol i prendre consciència dels riscos que té per a la pròpia salut i per a la de terceres persones

Al CAP Baix Ebre, el CAP El Temple i a l'Hospital de Tortosa Verge de la Cinta s'han instal·lat taules informatives on els membres de l'associació ARATE (Alcohòlics Rehabilitats Associats de les Terres de l'Ebre) han donat informació completa des del vessant de la seva experiència personal.



El 13 de novembre, la infermera referent del programa Salut i escola de l'EAP Flix, Núria Allende, juntament amb l'infermer Miquel Faiget, han fet una xerrada-taller adreçada als alumnes d'ESO de l'Institut de Flix sobre la conscienciació del consum d'alcohol i la quantitat límit que en podrien beure durant una nit de festa. Al taller pràctic s'ha insistit sobre quines serien les dosis màximes que no s'haurien de sobrepassar per evitar un dels problemes més greus, com és el coma etílic. L'objectiu d'aquesta activitat ha estat endarrerir al màxim l'inici del consum d'alcohol dels joves, aprendre que poden dir que no.

D'altra banda, els infermers de l'EAP Flix, Miquel Faiget i Armand Pi, el dia 14 de novembre han parlat en directe a Ràdio Flix per sensibilitzar la població en general sobre els riscos de consum de l'alcohol.

## Altres notícies

Els professionals de l'ICS s'adhereixen a la Setmana sense Fum i promocionen l'activitat física com a antídote per deixar de fumar

Diferents centres de l'ICS a Terres de l'Ebre acullen l'exposició Dones amb nom propi de les Terres de l'Ebre

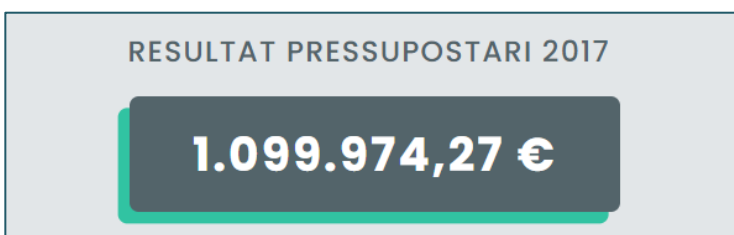
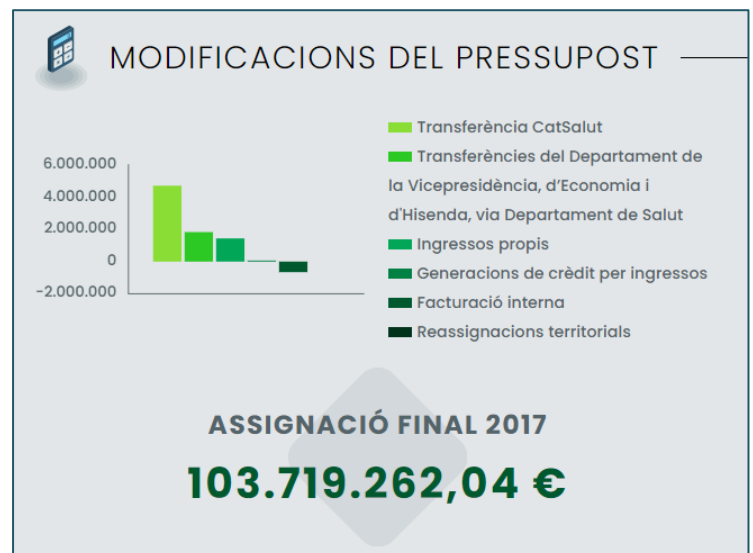
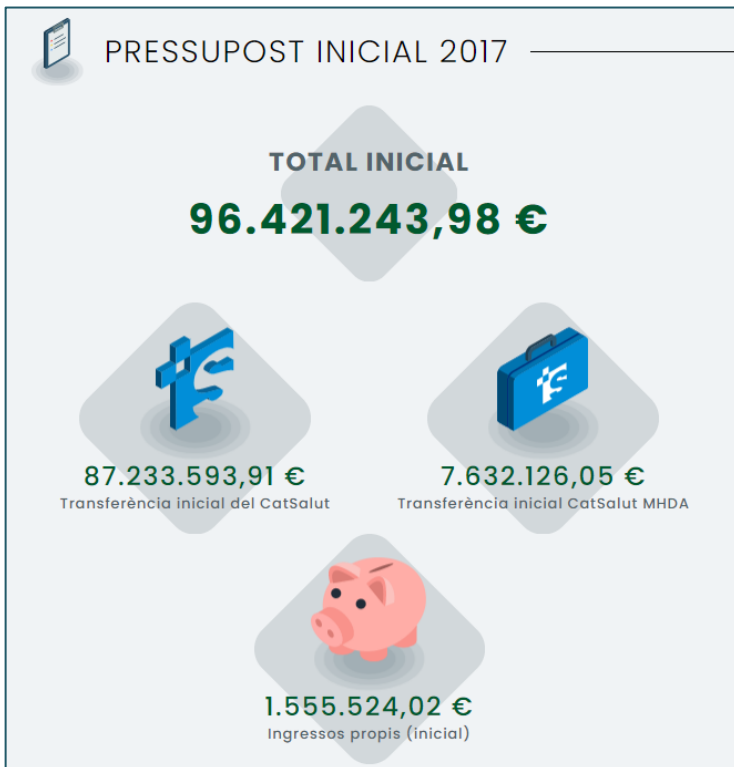
L'ICS Terres de l'Ebre, amb La Marató de TV3

Signatura d'un conveni de col.laboració entre la Fundació Dr. Ferran i l'Associació Esportiva Jordi Pitarque Ceprià (l'AEJPC)

Alta participació de la població al Programa de cribratge de càncer de còlon i recte a les Terres de l'Ebre

# Transparència

Mitjançant la Llei de pressupostos de la Generalitat, l'ICS Terres de l'Ebre té assignat un pressupost anual de gairebé 100 milions d'euros. Les diverses unitats productives signen amb el CatSalut un contracte programa que, en el cas de l'Hospital, defineix l'activitat que aquesta entitat compra, i, en l'àmbit d'atenció primària, els ingressos que ha de rebre per la població que té assignada.



## S'ha inaugurat el CAP Roquetes

El Centre d'Atenció Primària Roquetes, que dona cobertura a una població de 8.165 habitants, s'ha inaugurat els divendres 21 de juliol.

El CAP és de nova construcció i té una superfície edificada de 1.616 m<sup>2</sup>. Està organitzat en dos cossos d'edificació paral·lels units per una única recepció general i un únic accés de públic, s'hi ha ubicat també la nova Base Comarcal del Servei d'Emergències Mèdiques (SEM) i les dependències de l'Equip de Salut Pública al Baix Ebre de l'Agència de Salut Pública de Catalunya.

Disposa de 21 consultes per a medicina de família, pediatria, odontologia, educació sanitària, i atenció a la salut sexual i reproductiva, una àrea polivalent, a més dels espais de l'àrea d'atenció continuada, dependències del personal sanitari, administració i magatzems.

L'atenció sanitària està a càrrec d'un total de quinze professionals: quatre metges de família, una pediatra, sis infermeres, una llevadora i tres administratius.

## Es posa la primera pedra del nou CAP Amposta

El nou CAP d'Amposta s'ubicarà en uns terrenys cedits per l'Ajuntament d'Amposta a la Generalitat i està previst que entri en funcionament en un termini de dos anys. Comptarà amb una superfície construïda superior als 2.000 metres quadrats, després d'invertir-hi uns 3,45 milions d'euros. El futur edifici constarà de tres plantes i, entre d'altres serveis, disposarà d'àrea d'urgències i extraccions, medicina de família, pediatria, àrea de la dona i odontologia.

El Departament de Salut, a través del Servei Català de la Salut (CatSalut), ha prioritzat aquest nou CAP en entendre que l'actual, construït fa més de 30 anys, no té prou espai per atendre les aproximadament 10.000 persones que té assignades l'EAP Amposta. Salut subratlla que servirà com a símbol del nou model d'atenció primària que està desenvolupant centrat en una visió comunitària en què els ajuntaments són socis imprescindibles.

## Obres de millora en la seguretat contra incendis a l'HTVC

A finals d'octubre han començat les obres de millora de la seguretat contra incendis a la planta baixa de l'Hospital de Tortosa Verge de la Cinta. Aquesta obra forma part del seguit d'actuacions que es van fer per plantes per sectoritzar horitzontalment l'HTVC.

Atès que la planta baixa de l'HTVC és una zona que dona accés a moltes dependències del centre i a fi de reduir l'afectació que aquest fet pugui produir, els treballs s'han fet en dues fases.

## Altres notícies

L'atenció primària de l'ICS renova la certificació ambiental europea EMAS

L'Hospital de Tortosa Verge de la Cinta ha rebut l'acreditació de la Xarxa Catalana d'Hospitals sense Fum 2017 en la categoria argent

L'Institut Català de la Salut  
és l'empresa pública de serveis de salut  
més gran de Catalunya,  
amb més de 40.000 professionals  
que presten servei a gairebé sis milions  
de persones de tot el territori.

[ics.gencat.cat](http://ics.gencat.cat)